

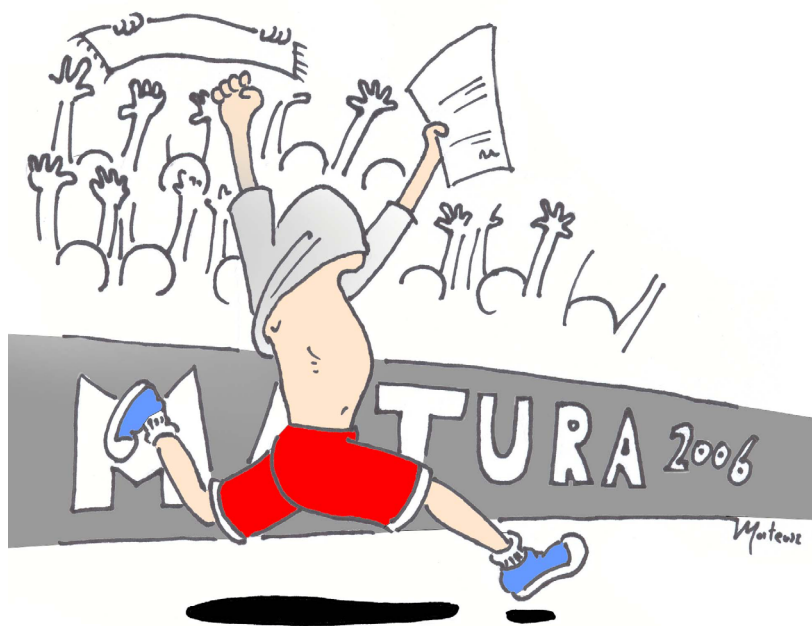


BIULETYN INFORMACYJNY
OKRĘGOWEJ KOMISJI EGZAMINACYJNEJ

Okręgowa Komisja Egzaminacyjna w Krakowie: Al. F. Focha 39, 30-119 Kraków
tel. (012) 61 81 201, 202, 203 fax: (012) 61 81 200 e-mail: oke@oke.krakow.pl www.oke.krakow.pl

RAPORT Z EGZAMINU MATURALNEGO

SESJA WIOSENNA 2006



WIEDZA O SPOŁECZEŃSTWIE

KRAKÓW 2006

Spis treści

1. Wstęp	3
2. Opis populacji uczniów i szkół	3
3. Opis zestawu egzaminacyjnego	4
4. Organizacja oceniania prac uczniowskich	5
5. Wyniki egzaminu maturalnego na poziomie podstawowym	6
5.1. Zdawalność egzaminu	6
5.2. Podstawowe dane statystyczne dotyczące wyników egzaminu	6
5.3. Podstawowe dane statystyczne dotyczące zadań Arkusza I	8
6. Wyniki egzaminu maturalnego na poziomie rozszerzonym	9
6.1. Ogólna informacja o wynikach egzaminu	9
6.2. Podstawowe dane statystyczne dotyczące zadań Arkusza II	10
7. Analiza zadań z wiedzy o społeczeństwie i odpowiedzi zdających	11
8. Podsumowanie	37

Opracowanie: *Magdalena Kubala*

Obliczenia statystyczne wykonali: *Anna Rappe i Filip Kulon*

W biuletynie wykorzystano materiały Centralnej Komisji Egzaminacyjnej

© Okręgowa Komisja Egzaminacyjna w Krakowie

ISSN 1643-2428

1. Wstęp

Egzamin maturalny z wiedzy o społeczeństwie przeprowadzony 8 maja 2006 roku był egzaminem powszechnym dla absolwentów liceów ogólnokształcących i profilowanych w całej Polsce. Wiedzę o społeczeństwie zdawano jako jeden z trzech przedmiotów obowiązkowych lub jako przedmiot dodatkowy. Zdający wiedzę o społeczeństwie jako przedmiot obowiązkowy mogli wybrać poziom podstawowy lub rozszerzony egzaminu. WOS jako przedmiot dodatkowy zdawany był tylko na poziomie rozszerzonym – zdający rozwiązywali Arkusz I i Arkusz II.

Raport z egzaminu maturalnego z wiedzy o społeczeństwie jest skierowany do odbiorców zainteresowanych tym przedmiotem. Zawiera opis populacji zdających (rozdział 2) charakterystykę zestawu egzaminacyjnego (rozdział 3) oraz informacje na temat organizacji oceniania (rozdział 4). W rozdziałach 5 i 6 dokonano analizy wyników egzaminu. Przedstawiono w nim podstawowe miary statystyczne oraz łatwości zadań. Rozdział 7 poświęcony został opisowi zadań egzaminacyjnych, sprawdzanych umiejętności i uwag do rozwiązań maturzystów. Wykorzystano w nim materiały opracowane przez Centralną Komisję Egzaminacyjną.

W podsumowaniu zwrócono uwagę na błędy zdających. Zamieszczono w nim również wskazówki dla przyszłych maturzystów.

2. Opis populacji uczniów i szkół

Do egzaminu maturalnego z wiedzy o społeczeństwie przystąpiło ogółem 19 894 uczniów z 1086 szkół z trzech województw: lubelskiego, małopolskiego i podkarpackiego. Po raz pierwszy do egzaminu w 2006 roku przystąpiło 18 852 absolwentów. WOS jako przedmiot obowiązkowy zdawany wyłącznie na poziomie podstawowym był najczęściej wybierany przez absolwentów techników. Wiedzę o społeczeństwie na poziomie rozszerzonym, zarówno jako przedmiot obowiązkowy, jak i dodatkowy, najczęściej wybierali absolwenci liceów ogólnokształcących.

Poniżej w tabelach przedstawiono dane dotyczące tylko tych zdających, którzy w 2006 roku przystąpili do egzaminu maturalnego po raz pierwszy.

Tabela 1. Uczniowie zdający wos jako przedmiot obowiązkowy według typów szkół

Typy szkół	Województwa			Ogółem
	lubelskie	małopolskie	podkarpackie	
Licea ogólnokształcące	1811	2498	1751	6060
Licea profilowane	660	563	879	2102
Licea uzupełniające	15	116	4	135
Technika	770	1189	1283	3242
RAZEM	3252	4366	3917	11539

Tabela 2. Uczniowie zdający wos jako przedmiot dodatkowy według typów szkół

Typy szkół	Województwa			Ogółem
	lubelskie	małopolskie	podkarpackie	
Licea ogólnokształcące	2067	2364	1910	6341
Licea profilowane	214	143	122	479
Licea uzupełniające	2	1	0	3
Technika	148	170	172	490
RAZEM	2431	2678	2204	7313

3. Opis zestawu egzaminacyjnego

Arkusze egzaminacyjne zostały opracowane dla dwóch poziomów wymagań:

- Arkusz I (MWO-P1A1P-062) - Poziom Podstawowy
- Arkusz II (MWO-R1A1P-062) - Poziom Rozszerzony

Arkusz I egzaminu maturalnego z wiedzy o społeczeństwie dla poziomu podstawowego składał się z 20 stron, na których umieszczono 25 zadań (12 zamkniętych i 13 otwartych). Wśród zadań otwartych dominowały zadania krótkiej odpowiedzi, zadania zamknięte to głównie zadania wielokrotnego wyboru, na dobieranie i typu prawda-falsz. Zadania zawarte w arkuszu sprawdzały umiejętności odpowiadające standardom wymagań egzaminacyjnych. Pozwalały maturzystom wykazać się znajomością i rozumieniem zjawisk współczesnego świata oraz umiejętnością zastosowania tych wiadomości do krytycznej analizy załączonych informacji oraz skonstruowania zwartej, logicznej, wypowiedzi na wskazany temat.

Najwięcej punktów za rozwiązanie zadań Arkusza I zdający mógł otrzymać z obszaru standardu II - Korzystanie z informacji (51 punktów). Pozostałe punkty za rozwiązanie zadań z obszaru standardu I - Wiadomości i rozumienie (22 punkty) i standardu III - Tworzenie informacji (28 punktów).

Za poprawne rozwiązanie wszystkich zadań zdający mógł otrzymać 100 punktów. Czas przeznaczony na ich wykonanie wynosił 120 minut.

Arkusz II z wiedzy o społeczeństwie liczył 16 stron. Składał się z 8 zadań otwartych, w tym zadania rozszerzonej odpowiedzi. Zawierał materiały źródłowe (akty prawne, teksty publicystyczne, karykaturę) będące podstawą konstruowania przez zdającego zarówno krótkich odpowiedzi, jak i wypracowania. Ta część egzaminu sprawdzała umiejętności analizowania tekstów źródłowych, formułowania argumentów i wniosków.

Zadania zawarte w Arkuszu II obejmowały wszystkie standardy wymagań egzaminacyjnych. Dominowały zadania z obszaru standardu III, za wykonanie których zdający mógł otrzymać 34 punkty. Za pełne wykonanie wszystkich zadań zdający mógł otrzymać 50 punktów. Czas przeznaczony na ich rozwiązanie wynosił 150 minut.

4. Organizacja oceniania prac uczniowskich

9 maja 2006 roku w Centralnej Komisji Egzaminacyjnej w Warszawie spotkali się główni egzaminatorzy i koordynatorzy oceniania wszystkich komisji okręgowych. Po rozwiązaniu zadań egzaminacyjnych i omówieniu schematu oceniania przystąpiono do oceny wybranych prac. Uzupełniono schemat oceniania o odpowiedzi podane przez zdających a nie uwzględnione w schemacie oceniania, dokonano również uszczegółowienia kryteriów zaliczania odpowiedzi precyzując niektóre wymagania. Te uzgodnienia stanowiły materiał do szkoleń egzaminatorów oceniających prace w poszczególnych komisjach.

W OKE w Krakowie pracę nad ocenianiem arkuszy egzaminacyjnych podjęło 3 koordynatorów, 12 przewodniczących zespołów egzaminatorów, 38 weryfikatorów, 12 zastępców PZE i 195 egzaminatorów. Kandydaci na egzaminatorów musieli spełniać kilka warunków: posiadać certyfikat CKE, osiągać dobre wyniki w porównywalnym ocenianiu podczas szkolenia, uczestniczyć w formach doskonalenia (szkolenia w zespołach i w systemie Moodle).

14 maja w Krakowie przeprowadzono szkolenie przewodniczących zespołów oceniających i weryfikatorów zgodnie z przyjętymi procedurami oceniania prac (rozwiązanie zadań, analiza schematu oceniania, interpretacja kryteriów, ocena przykładowych prac uczniowskich). Przypomniano procedury związane z organizacją pracy zespołów (sposób odbioru i oddawania prac, stosowanie znaków egzaminacyjnych, wypełnianie kart do czytelnika i prowadzenie dokumentacji oceniania).

19 maja po przeprowadzeniu szkolenia egzaminatorów do pracy przystąpiło 12 zespołów w Lublinie, Rzeszowie, Krakowie. Pracowano przez trzy dni (piątek, sobota i niedziela) w cztery weekendy. Wszelkie wątpliwości egzaminatorów rozstrzygali na bieżąco przewodniczący zespołów, w przypadku wątpliwości zwracali się do koordynatorów, a ci z kolei uzgadniali stanowiska z głównym egzaminatorem. Głównym zadaniem weryfikatorów było dbanie o poprawność merytoryczną pracy egzaminatorów i pomoc przewodniczącemu w rozstrzygnięciu rozbieżności w punktacji odpowiedzi. Weryfikacji podlegały wszystkie arkusze egzaminacyjne.

Nad techniczną stroną pracy zespołów (wydawanie i odbieranie prac, drukowanie umów) czuwali zastępcy PZE. Bardzo przydatne okazało się Forum Dyskusyjne na stronie internetowej OKE. Dzięki niemu wymieniano informacje dotyczące problemów merytorycznych i uzyskiwano odpowiedzi na pytania o charakterze proceduralnym.

Należy podkreślić, że wszyscy egzaminatorzy potraktowali pracę niezwykle poważnie i odpowiedzialnie. Dokładnie czytali każdą odpowiedź i starali się precyzyjnie stosować schemat oceniania. W przypadkach wątpliwości czy daną odpowiedź uznać za poprawną konsultowano w szerszym zespole i z przewodniczącymi starając się dostrzec wszystkie aspekty pracy. W przypadkach, gdy praca oceniona została na 28 punktów była ponownie oceniana przez innego egzaminatora lub przewodniczącego zespołu. Ilość arkuszy egzaminacyjnych i tempo pracy spowodowały jednak powstanie drobnych błędów. Polegały one głównie na niedokładnym wypełnieniu kart do czytelnika lub błędach rachunkowych. W efekcie przeprowadzono weryfikację prac, aby sprawdzić wyniki przed podaniem ich zainteresowanym.

5. Wyniki egzaminu maturalnego na poziomie podstawowym

5.1. Zdawalność egzaminu

Maturzysta zdał egzamin maturalny z wiedzy o społeczeństwie, jeżeli uzyskał co najmniej 30% punktów za rozwiązanie zadań z poziomu podstawowego, czyli 30 punktów na 100 możliwych do uzyskania. Zdawalność wiedzy o społeczeństwie była bardzo wysoka i wynosiła 99,0%. Zdawalność w poszczególnych województwach na terenie objętym działalnością OKE w Krakowie była zbliżona. Najwyższą miała miejsce w województwie małopolskim 99,3%. W województwach lubelskim i podkarpackim była niemal identyczna i wynosiła 98,8% oraz 98,9%.

5.2. Podstawowe dane statystyczne dotyczące wyników egzaminu

Analizie poddano 18 852 prace Arkusza I – standardowego. Pominięto arkusze innych typów ze względu na różnice w treści zadań i w schemacie oceniania oraz arkusze z egzaminu czerwcowego.

Dokonano analizy arkusza pierwszego tych zdających, którzy w 2006 roku przystąpili do egzaminu po raz pierwszy i wybrali wiedzę o społeczeństwie zarówno jako przedmiot obowiązkowy jak i dodatkowy. Oznacza to, że nie analizowano Arkusza I jako osobnej części egzaminu z przedmiotu do wyboru. Może mieć to wpływ na wyniki egzaminu na poziomie podstawowym. Powinny być one wyższe ze względu na to, że 12 522 zdających wybierało wiedzę o społeczeństwie na poziomie rozszerzonym.

Poniżej przedstawiono podstawowe statystyki dla Arkusza I z wiedzy o społeczeństwie.

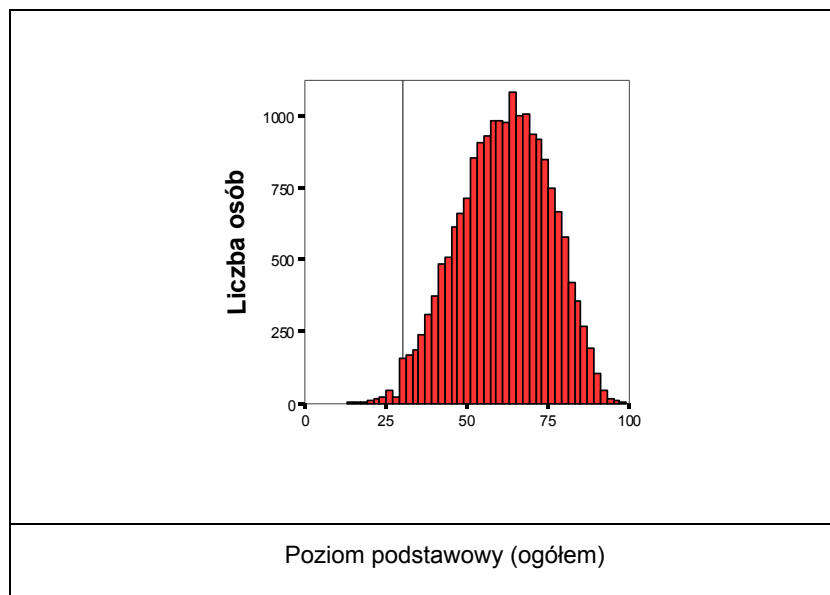
Tabela 3. Podstawowe dane statystyczne

Liczba ocenionych prac	18 852
Łatwość (p)	0,62
Średni wynik w %	61,77
Odchylenie standardowe	14,06
Mediana w %	62
Modalna w %	65
Rozstęp	100
Najwyższy wynik	100
Najniższy wynik	0

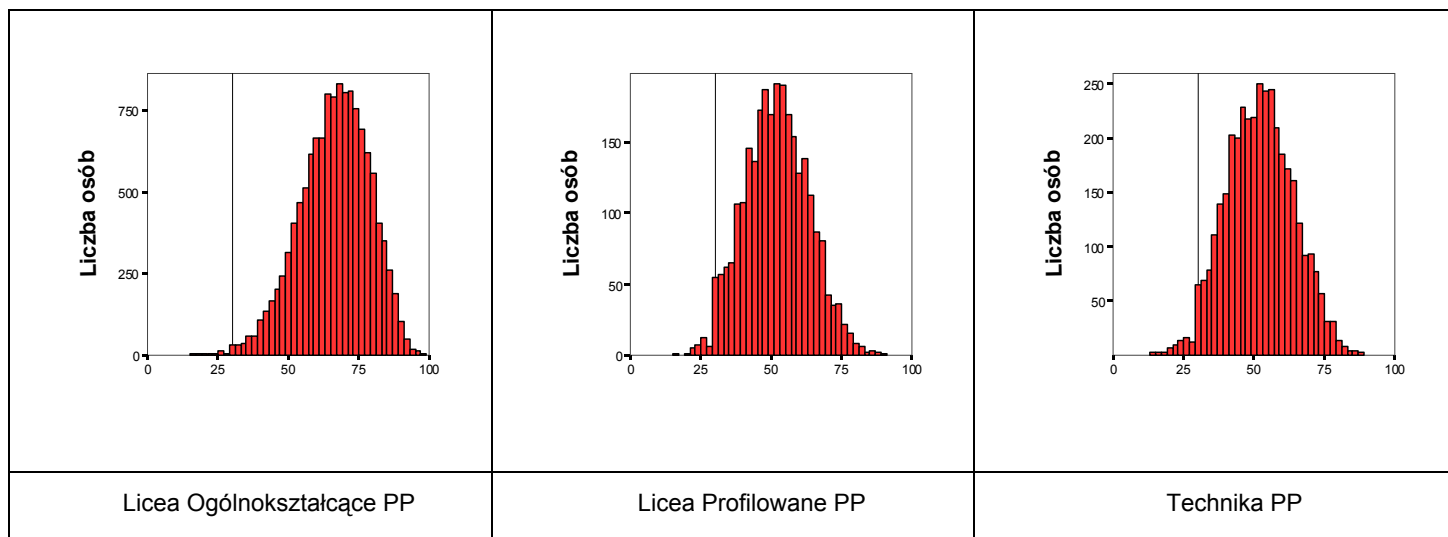
Statystyczny uczeń piszący Arkusz I uzyskał 62 punkty na 100 możliwych. Rozstęp wyników punktowych wyniósł 100 punktów, czyli obejmował cały przedział skali od 0 do 100 punktów. Środkowy uczeń rozkładu uporządkowanego malejąco uzyskał 62 punkty czyli 62% punktów możliwych do uzyskania (mediana). Najczęstszym wynikiem było 65 punktów. Wszystkie prace na pograniczu progu zaliczeniowego (od 28 punktów) były oceniane, co najmniej przez dwóch egzaminatorów, po to by mieć pewność, że wszystkie odpowiedzi zdającego, które dawały podstawę do przyznania punktu zostały dobrze ocenione.

Łatwość arkusza egzaminacyjnego wyniosła 0,62. Oznacza to, że przygotowany egzamin okazał się umiarkowanie trudny. Rzetelność całego arkusza była dość wysoka i wyniosła 0,84.

Rozkłady wyników egzaminu w odniesieniu do całości i różnych typów szkół zostały przedstawione na rysunkach 1 i 2.



Rysunek 1. Rozkład wyników Arkusza I z wiedzy o społeczeństwie



Rysunek 2. Rozkład wyników na poziomie podstawowym według typów szkół

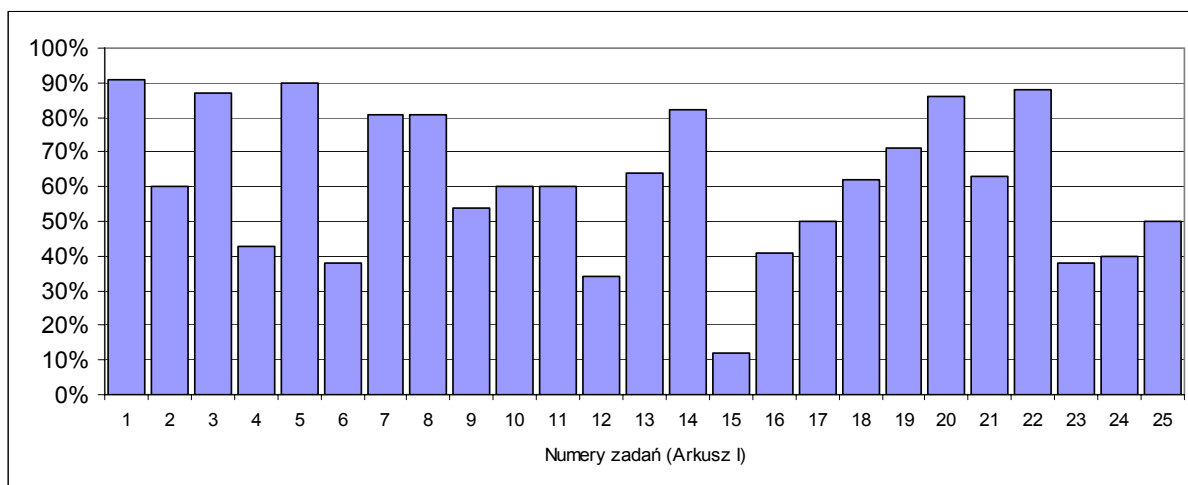
Wykresy przedstawiają normalny rozkład wyników. Większość populacji uplasowała się w górnej części wyników. Egzamin okazał się umiarkowanie trudny, co pokazuje tabela.

5.3. Podstawowe dane statystyczne dotyczące zadań Arkusza I

Tabela 4. Zróżnicowanie wskaźnika łatwości (p) zadań o numerach od 1 do 25

łatwość	0-0.19	0.20-0.49	0.50-0.69	0.70-0.89	0.90-1.00
zadania	15	4, 6, 12, 16, 23, 24	2, 9, 10, 11, 13, 18, 21, 25	3, 7, 8, 14, 19, 20, 22	1, 5,
	Interpretacja zadania				
	bardzo trudne	trudne	umiarkowanie trudne	łatwe	bardzo łatwe
	Liczba zadań				
	1	6	8	7	2
	Liczba punktów (procent)				
	2 (2%)	19 (19%)	38 (38%)	28 (28%)	3 (3%)

W Arkuszu I większość stanowiły zadania umiarkowanie trudne i trudne, za które można było uzyskać 57 punktów. Jedno zadanie okazało się bardzo trudne. Za zadania łatwe i bardzo łatwe zdający mógł otrzymać 31 punktów. Zgodnie z rozporządzeniem MEN, aby zdać egzamin należało uzyskać 30% punktów (30 punktów).



Rysunek 3. Osiągnięcia uczniów według zadań (Arkusz I)

Wykres pokazuje duże zróżnicowanie opanowania przez zdających treści programowych i umiejętności. Najslabiej wypadło zadanie 15, w którym zdający musiał wykazać się umiejętnością sformułowania zalet ordynacji bezpośredniej. Najlepiej wypadły zadania 1 i 5 dotyczące wiedzy na temat państwa i umiejętności hierarchizowania źródeł prawa w Polsce.

6. Wyniki egzaminu maturalnego na poziomie rozszerzonym

6.1. Ogólna informacja o wynikach egzaminu

Analizie poddano 12 522 prac Arkusza II – standardowego. Pominęto arkusze innych typów ze względu na różnice w treści zadań i w schemacie oceniania oraz arkusze z egzaminu czerwcowego.

Dokonano analizy arkuszy na poziomie rozszerzonym tych wszystkich zdających, którzy wybrali wiedzę o społeczeństwie zarówno jako przedmiot obowiązkowy jak i dodatkowy. Aż 7313 zdających, którzy przystąpili po raz pierwszy do egzaminu maturalnego w 2006 roku wybrało wiedzę o społeczeństwie jako przedmiot dodatkowy. Oznacza to, że wyniki Arkusza II lepiej oddają rzeczywisty stan wiedzy zdających, gdyż większość z nich świadomie dokonała wyboru tego poziomu egzaminu.

Poniżej, w tabeli 5 przedstawiono podstawowe dane statystyczne dotyczące wyników Arkusza II z wiedzy o społeczeństwie

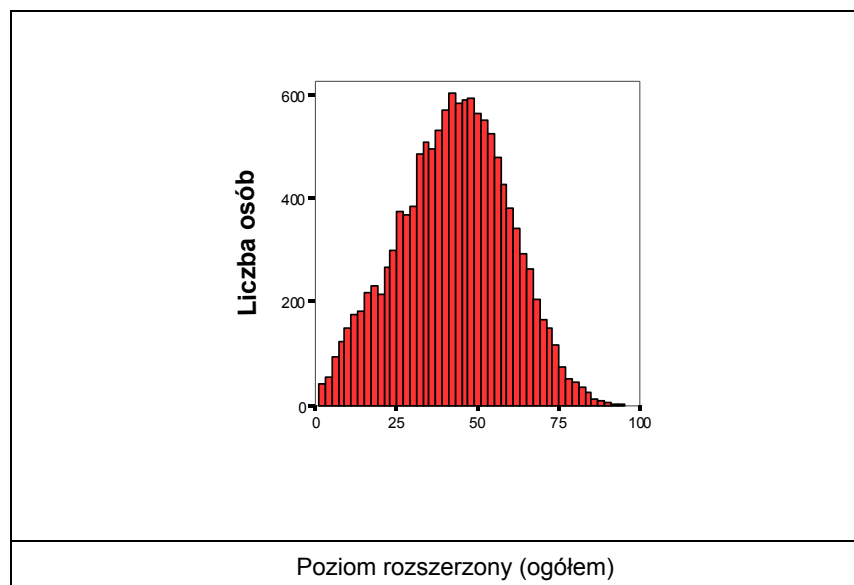
Tabela 5. Podstawowe dane statystyczne

Liczba ocenionych prac	12 522
Łatwość (p)	0,42
Średni wynik w %	42,45
Odchylenie standardowe	16,93
Mediana w %	44,00
Modalna w %	42
Rozstęp w %	94
Najwyższy wynik	47
Najniższy wynik	0

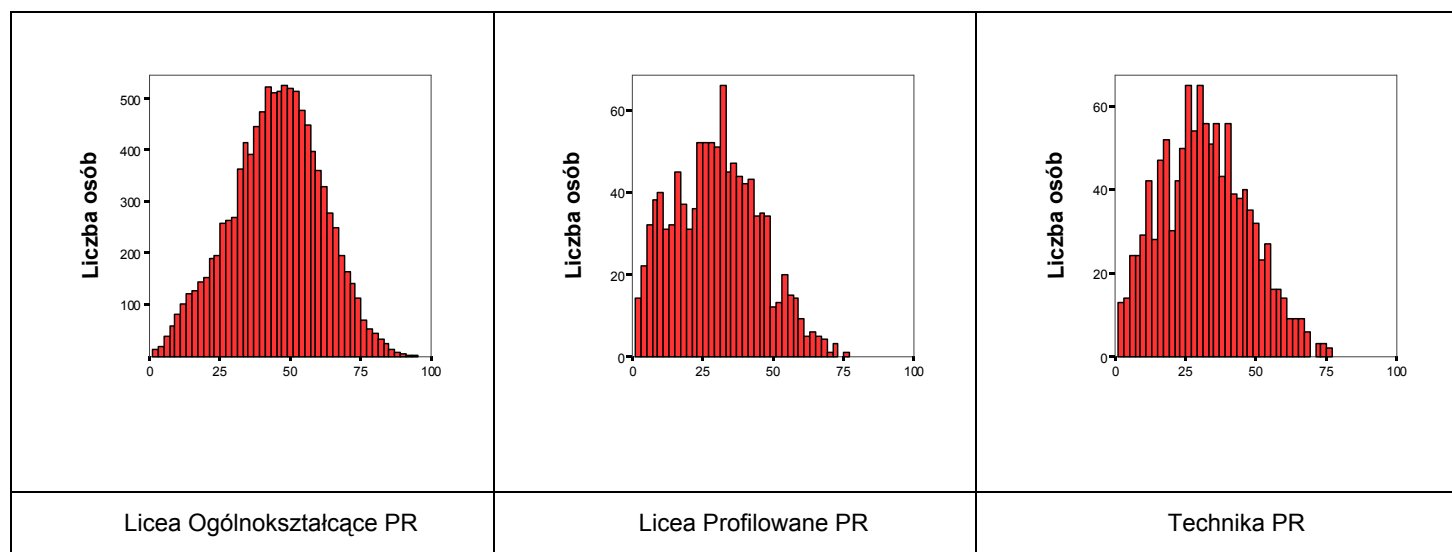
Statystyczny uczeń piszący Arkusz II uzyskał 21 punktów na 50 możliwych (42,45%). Rozstęp wyników punktowych wyniósł 47 punktów, czyli obejmował niemal cały przedział skali od 0 punktów do 50. Środkowy uczeń rozkładu uporządkowanego malejąco uzyskał 22 punkty, czyli 44% punktów możliwych do uzyskania (mediana). Najczęstszym wynikiem było 21 punktów.

Łatwość arkusza egzaminacyjnego wyniosła 0,42. Oznacza to, że przygotowany egzamin okazał się trudny. Rzetelność całego arkusza była przeciętna i wynosiła 0,41, ale wynika ona z charakteru Arkusza II, w którym znaczna część punktów przypisana jest do wypracowania.

Rozkład wyników Arkusza II w odniesieniu do całości i różnych typów szkół został przedstawiony na poniższych wykresach (rysunki 4 i 5).



Rysunek 4. Rozkład wyników na poziomie rozszerzonym



Rysunek 5. Rozkład wyników na poziomie rozszerzonym według typów szkół

Rozkład wyników ukazuje ich zróżnicowanie w poszczególnych typach szkół. W przypadku liceów profilowanych i techników jest on przesunięty w lewo, co świadczy o wysokiej trudności zadań zawartych w Arkuszu II dla tej grupy zdających.

6.2. Podstawowe dane statystyczne dotyczące zadań Arkusza II

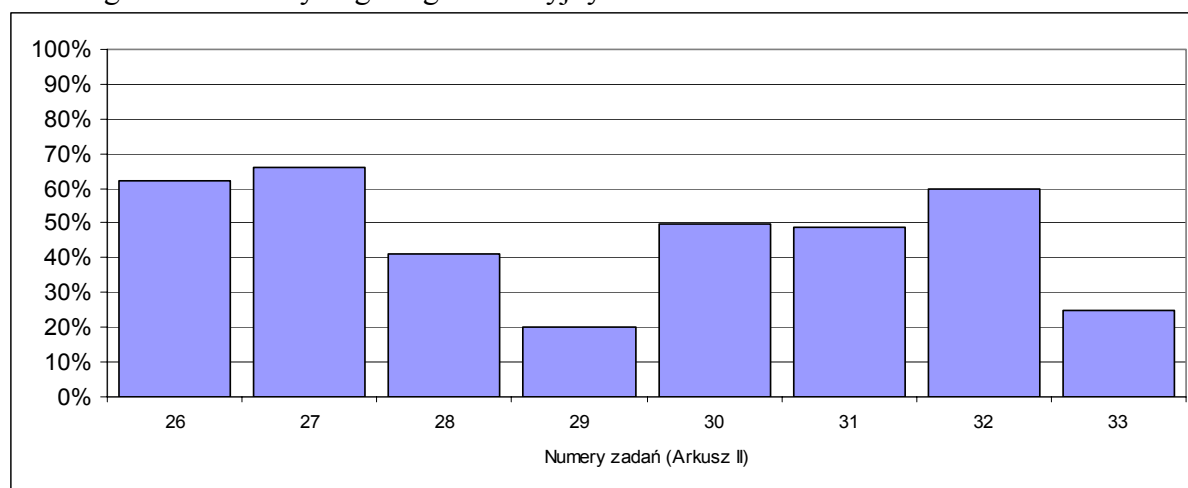
Poniżej przedstawiono podstawowe dane statystyczne dotyczące zadań Arkusza II z wiedzy o społeczeństwie.

Tabela 6. Zróżnicowanie wskaźnika łatwości (p) zadań o numerach od 26 do 32

łatwość	0-0.19	0.20-0.49	0.50-0.69	0.70-0.89	0.90-1.00
zadania	-	28, 29, 31, 33	26, 27, 30, 32		
	Interpretacja zadania				
	bardzo trudne	trudne	umiarkowanie trudne	łatwe	bardzo łatwe
	Liczba zadań				
	-	4 (w tym wypracowanie)	4	-	-
	Liczba punktów (procent)				
	-	41 (82%)	9 (18%)	-	-

Arkusz II zawierał zadania trudne, za które zdający mógł uzyskać 41 punktów oraz umiarkowanie trudne, za które można było uzyskać 9 punktów.

Egzamin na poziomie rozszerzonym sprawdzał umiejętności z zakresu drugiego i trzeciego standardu wymagań egzaminacyjnych.



Rysunek 6. Osiągnięcia uczniów według zadań Arkusz II

Najslabiej wypadło zadanie 29 wymagające od zdającego wykazania się umiejętnością interpretacji tekstu źródłowego. Najlepiej wypadło zadanie 27, które wymagało od zdającego wyszukania w tekście argumentów odnoszących się do wskazanego problemu.

7. Analiza zadań z wiedzy o społeczeństwie i odpowiedzi zdających

Szczegółowa analiza zadań, opis sprawdzanych umiejętności, typowe odpowiedzi zdających oraz komentarze zostały przygotowane w oparciu o materiały opracowane przez Centralną Komisję Egzaminacyjną.

Arkusz I – poziom podstawowy

Zadanie 1. (2 pkt)

Podkreśl dwie cechy współczesnego państwa.

- A) Organizacja polityczna
- B) Organizacja internacjonalistyczna
- C) Organizacja terytorialna
- D) Organizacja eksterytorialna
- E) Organizacja dobrowolna

Sprawdzane umiejętności
Zadanie sprawdza wiedzę z I obszaru standardów dla poziomu podstawowego dotyczącą organizacji współczesnego państwa.
Łatwość zadania
0,91 – bardzo łatwe
Typowe poprawne odpowiedzi zdających
A, C
Przykładowe błędy
D
Komentarz
Zdający nie mieli problemów z rozwiązaniem zadania. Błędne wskazywanie punktu D przez maturzystów wynikało z nierozumienia pojęcia użytego w dystraktorze.

Zadanie 2. (1 pkt)

Wybierz stwierdzenie, które odpowiada prawnej ocenie opisanej sytuacji.

K.K.Art.278 § 2. Kto bez zgody osoby uprawnionej uzyskuje cudzy program komputerowy w celu osiągnięcia korzyści majątkowej, podlega karze pozbawienia wolności od 3 miesięcy do lat 5.

Opis sytuacji

Janek ściągnął z Internetu nową grę komputerową wraz z kodem, który umożliwia instalację i uruchomienie programu bez kupna wymaganej licencji. Dziewczyna Janka odmówiła grania w tę grę. Stwierdziła, że została ona zdobyta w sposób bezprawny. Janek poczuł się dotknięty tą uwagą, uznając, że ceny gier komputerowych są zbyt wysokie, by kupować je legalnie.

- A. Janek zdobył program i kod umożliwiające jego instalację bez kupna licencji od autora, w związku z czym odniósł konkretną korzyść majątkową.
- B. Janek uzyskał program, który nie był cudzy, skoro można go było bez problemu zdobyć w Internecie.
- C. Janek zdobył program i kod umożliwiające jego instalację bez kupna licencji od autora, ale ponieważ program i kod był powszechnie dostępny do ściągnięcia w Internecie nie odniósł on specjalnej korzyści majątkowej.

Podstawą zadania była analiza źródła normatywnego i właściwe określenie opisanej sytuacji prawnej.

Sprawdzane umiejętności

Zadanie sprawdza umiejętność z II obszaru standardów dla poziomu podstawowego. Zdający wykazują się rozumieniem problemu prawnego.

Łatwość zadania

0,60 – umiarkowanie trudne

Typowe poprawne odpowiedzi zdających

A

Najczęściej powtarzające się błędy

B, C

Komentarz

Powszechność opisywanego w zadaniu zjawiska powoduje, że jego ocena prawna i moralna nie jest w społeczeństwie jednoznaczna.

Zadanie 3. (4 pkt)

Podkreśl skróty czterech nazw organizacji międzynarodowych, których członkiem jest Polska.

- | | |
|----------|----------|
| A) APEC | E) ASEAN |
| B) CEFTA | F) NAFTA |
| C) NATO | G) OBWE |
| D) OPA | H) UE |

Sprawdzane umiejętności

Zadanie sprawdza wiedzę z I obszaru standardów dla poziomu podstawowego, która dotyczy uczestnictwa Polski w organizacjach międzynarodowych.

Łatwość zadania

0,87 – łatwe

Typowe poprawne odpowiedzi zdających

C, G, H [B]

Przykładowe błędy

A

Komentarz

Zadanie nie sprawiało trudności zdającym.

Odpowiedź w nawiasie kwadratowym była uznawana, ze względu na błąd w konstrukcji zadania.

Zadanie 4. (1 pkt)

Podkreśl nazwę dokumentu stanowiącego podstawę prawną powołania i funkcjonowania Organizacji Narodów Zjednoczonych.

- A. Karta Atlantycka
- B. Deklaracja Narodów Zjednoczonych
- C. Karta Narodów Zjednoczonych
- D. Powszechna Deklaracja Praw Człowieka

Sprawdzane umiejętności

Zadanie sprawdza wiedzę dotyczącą struktury i funkcjonowania organizacji międzynarodowych z obszaru i standardów dla poziomu podstawowego.

Łatwość zadania

0,43 – trudne

Typowe poprawne odpowiedzi zdających

C

Przykładowe błędy

Wskazywanie Deklaracji Narodów Zjednoczonych (B)

Komentarz

Błędna odpowiedź mogła wynikać z nieuwważnego przeczytania treści zadania.

Zadanie 5. (1 pkt)

Uporządkuj hierarchicznie, od najważniejszego, źródła prawa powszechnego Rzeczypospolitej Polskiej.

- A. Rozporządzenia
- B. Ustawy
- C. Konstytucja RP

Sprawdzane umiejętności

Zadanie sprawdza wiedzę z obszaru I standardów dla poziomu podstawowego dotyczącą prawa powszechnego w Polsce. Zdający powinien wykazać się umiejętnością hierarchizowania dokumentów prawnych.

Łatwość zadania

0,90 – bardzo łatwe

Typowe poprawne odpowiedzi zdających

1–C, 2–B, 3–A

Przykładowe błędy

C, A, B

Komentarz

Większość maturzystów dobrze rozwiązała to zadanie. Zdający w nielicznych wypadkach mieli problemy z hierarchizacją.

Zadanie 6. (1 pkt)

Uporządkuj chronologicznie pełnienie funkcji Prezesa Rady Ministrów Rzeczypospolitej Polskiej przez następujące osoby:

- A. Waldemar Pawlak
- B. Tadeusz Mazowiecki
- C. Jan Olszewski
- D. Jan Krzysztof Bielecki

Sprawdzane umiejętności

Zadanie sprawdza wiedzę z II obszaru standardów dla poziomu podstawowego – lokalizowanie w czasie i przestrzeni wydarzeń i postaci z życia publicznego.

Łatwość zadania

0,38 – trudne

Typowe poprawne odpowiedzi zdających

1 – B, 2 – D, 3 – C, 4 – A

Najczęściej powtarzające się błędy

Zdający najczęściej popełniali błąd, ustalając kolejność objęcia funkcji premiera przez J. Olszewskiego i W. Pawlaka, a także J. Olszewskiego i J. Bieleckiego.

Komentarz

Warto przypomnieć, że standardy wymagań egzaminacyjnych, wskazują na umiejętność lokalizowania ważnych wydarzeń i postaci życia publicznego w czasie i przestrzeni. Przystępujący do matury z wiedzy o społeczeństwie powinni znać najważniejsze postacie z życia politycznego z historii współczesnej. Zadanie okazało się trudne. Należy jednak zaznaczyć, że zdający nie mieli problemów z określeniem pierwszego premiera, czyli T. Mazowieckiego i dość często wskazywali jako ostatniego premiera W. Pawlaka.

Zadanie 7. (4 pkt)

Przyporządkuj zasadom państwa demokratycznego (1 – 4) odpowiadające im zapisy w Konstytucji Rzeczypospolitej Polskiej z 2 kwietnia 1997 r. (A – E).

- 1) Zasada suwerenności narodu
- 2) Zasada państwa prawa
- 3) Zasada podziału władzy
- 4) Zasada pluralizmu politycznego
- A. „Ustrój Rzeczypospolitej Polskiej opiera się na [...] równowadze władzy ustawodawczej, władzy wykonawczej i władzy sądowniczej”.
- B. „Rzeczpospolita Polska jest państwem jednolitym”.
- C. „Rzeczpospolita Polska zapewnia wolność tworzenia i działania partii politycznych”.
- D. „Władza zwierzchnia w Rzeczypospolitej Polskiej należy do Narodu”.
- E. „Organy władzy publicznej działają na podstawie i w granicach prawa”.

<p>Sprawdzane umiejętności Zadanie sprawdza rozumienie aktów prawnych określających zasady funkcjonowania państwa demokratycznego – obszar i standardów dla poziomu podstawowego.</p>
<p>Łatwość zadania 0,81 – łatwe</p>
<p>Typowe poprawne odpowiedzi zdających 1 – D, 2 – E, 3 – A, 4 – C</p>
<p>Przykładowe błędy 1 – B</p>
<p>Komentarz Zdający nie mieli większych trudności z rozwiązaniem zadania.</p>

Zadanie 8. (7 pkt)

Zaznacz te zdania, które są zgodne z zasadami wprowadzanymi przez Konstytucję RP z 2 kwietnia 1997 roku, wpisując przy nich TAK, a w wypadku zdań niezgodnych, wpisz NIE.

Zdania	TAK/NIE
1. Nikt nie może być dyskryminowany w życiu politycznym, społecznym lub gospodarczym z jakiegokolwiek przyczyny.	
2. Kobieta i mężczyzna w Rzeczypospolitej Polskiej mają równe prawa w życiu rodzinnym, politycznym, społecznym i gospodarczym.	
3. Obywatel polski nie może utracić obywatelstwa polskiego ani się go zrzec.	
4. Nikt nie może być poddany torturom ani okrutnemu, niehumanicznemu lub poniżającemu traktowaniu i karaniu.	
5. Obywatel bezprawnie pozbawiony wolności nie ma prawa do odszkodowania.	
6. Każdemu zapewnia się wolność sumienia i religii.	
7. Odpowiedzialności karnej podlega ten, kto dopuścił się czynu zabronionego przez ustawę obowiązującą w chwili aresztowania.	

<p>Sprawdzane umiejętności Zadanie sprawdza umiejętności z II obszaru standardów dla poziomu podstawowego – czytanie ze zrozumieniem aktów normatywnych. Zadaniem maturzystów było zidentyfikowanie zasad zapisanych w Konstytucji RP z 1997 r.</p>
<p>Łatwość zadania 0,81 – łatwe</p>
<p>Typowe poprawne odpowiedzi zdających 1 – TAK, 2 – TAK, 3 – NIE, 4 – TAK, 5 – NIE, 6 – TAK, 7 – NIE</p>

Przykładowe błędy

7 – TAK

Komentarz

W większości przypadków zadanie rozwiązywano poprawnie. Można więc wnioskować, że tegoroczni maturzyści znają Konstytucję RP.

Zadanie 9. (4 pkt)

Do podanych zadań lub uprawnień instytucji Unii Europejskiej (A – D) przyporządkuj ich nazwy (1 – 5).

- A. Wypracowuje i koordynuje politykę wewnętrzną i zagraniczną UE, zawiera umowy międzynarodowe.
- B. Jest głównym organem zarządzającym i wykonawczym Wspólnot Europejskich, reprezentuje ich interesy oraz koordynuje działania Wspólnot, realizuje postanowienia zawarte w traktatach i aktach prawnych.
- C. Ma prawo uchwalania budżetu, ma prawo przyjmowania nowych członków oraz zatwierdzania układów stowarzyszeniowych, kontroluje pracę Komisji Europejskiej.
- D. Zapewnia przestrzeganie prawa wspólnotowego, orzeka o zgodności aktów prawnych wydawanych przez instytucje Wspólnot z traktatami Wspólnot, rozpoznaje spory między państwami lub między Komisją Europejską i państwami założycielskimi. Jego orzeczenia są bezpośrednio wykonywane w państwach członkowskich.

- 1) Komisja Europejska
- 2) Europejski Trybunał Sprawiedliwości
- 3) Parlament Europejski
- 4) Trybunał Rewidentów Księgowych (Obrachunkowy)
- 5) Rada Unii Europejskiej

Sprawdzane umiejętności

Zadanie sprawdza wiedzę z I obszaru standardów dla poziomu podstawowego dotyczącą struktury i funkcjonowania Unii Europejskiej.

Łatwość zadania

0,54 – umiarkowanie trudne

Typowe poprawne odpowiedzi zdających

A – 5, B – 1, C – 3, D – 2

Najczęściej powtarzające się błędy

Zdający nie mieli problemów z przyporządkowaniem uprawnień w przypadku Europejskiego Trybunału Sprawiedliwości (D 2). Najczęstszy błąd, to przypisywanie uprawnień Parlamentu Europejskiego do Trybunału Rewidentów Księgowych (Obrachunkowy) - (C 4). Mylono także uprawnienia Parlamentu Europejskiego z Radą Unii Europejskiej, przypisując je zamiennie (A 3 i C 5).

Komentarz

Zadanie sprawdzało podstawową wiedzę na temat kompetencji instytucji Unii. Nie wszyscy maturzyści opanowali te wiadomości. Świadczą o tym błędy i wskaźnik łatwości zadania.

Zadanie 10. (3 pkt)

Rozwiń skróty nazw partii i ugrupowań politycznych.

AWS –
SDPL –
UPR –

Sprawdzane umiejętności

Zadanie sprawdza wiedzę z I obszaru standardów dla poziomu podstawowego dotyczącą partii politycznych (nazw tych partii), działających we współczesnej Polsce.

Łatwość zadania

0,60 – umiarkowanie trudne

Typowe poprawne odpowiedzi zdających

Akcja Wyborcza Solidarność
Socjaldemokracja Polska
Unia Polityki Realnej

Najczęściej powtarzające się błędy

Zdający najczęściej pozostawiali niewypełnione miejsca przy skrócie AWS, natomiast najwięcej błędnych odpowiedzi było przy skrócie UPR – zdający pisali: Ugrupowanie Polskich Rodzin lub Unia Pracy Robotników lub Unia Pracy.

Komentarz

Zdający nie znają partii mniej aktywnych w życiu politycznym oraz tych, które nie istnieją już na scenie politycznej.

Zadanie 11. (5 pkt)

Jednym z najważniejszych problemów społecznych współczesnej Polski jest brak wystarczającej liczby miejsc pracy. Podaj nazwę tego zjawiska i jego przyczyny kulturowo – społeczne, ekonomiczno – gospodarcze, prawne i polityczne.

Zdający na podstawie wiedzy własnej mieli za zadanie określić jeden z najpoważniejszych problemów współczesnej Polski, a następnie omówić jego przyczyny, uwzględniając różne kategorie czynników mających wpływ na omawianą sytuację.

Sprawdzane umiejętności

Zadanie sprawdza umiejętności analizy problemu współczesnej Polski, jakim jest bezrobocie – obszar III standardów wymagań egzaminacyjnych dla poziomu podstawowego.

Łatwość zadania

0,60 – umiarkowanie trudne

Typowe poprawne odpowiedzi zdających

- Zjawisko to nazywane jest bezrobociem.
- Z powodów politycznych jest to związane z transformacją ustrojową.
- Z przyczyn prawnych – skomplikowana procedura związana z założeniem własnej spółki, a skomplikowane umowy o pracę są często nieopłacalne dla pracodawców.

- Przemiany gospodarcze, czyli przejście od przemysłu ciężkiego do lekkiego wiąże się ze zwolnieniem wielu osób z poprzednich stanowisk. Jest to przyczyna gospodarczo-ekonomiczna, a jednocześnie społeczna. Inną przyczyną społeczno-kulturową jest brak odpowiedniego wykształcenia i kwalifikacji oraz wyż demograficzny, co powoduje brak miejsc pracy.
- Dodatkowy problem sprawia to, że pracodawcy nie chcą zatrudniać osób młodych, preferując starsze i doświadczone.

Najczęściej powtarzające się błędy

- Określenie problemu jako *przeludnienia*; brak dokładnego określenia (nazwania) problemu słowem: *bezrobocie*.
- Wymienianie kilku przyczyn z jednej kategorii.
- Trudności z określeniem przyczyn politycznych i prawnych.

Komentarz

Zdający często mylili przyczyny ze skutkami. Rozpisywali się na temat przejawów bezrobocia, rozmiarów tego zjawiska oraz następstw bezrobocia w życiu codziennym. Często używali przykładów skutków bezrobocia z najbliższego otoczenia.

Zadanie 12. (2 pkt)

Wymień dwa sposoby bezpośredniego udziału w sprawowaniu władzy przez obywateli we współczesnym państwie demokratycznym.

Sprawdzane umiejętności

Zadanie sprawdza wiedzę z I obszaru standardów dla poziomu podstawowego dotyczącą uczestnictwa obywateli w życiu publicznym.

Łatwość zadania

0,34 – trudne

Typowe poprawne odpowiedzi zdających

- udział w referendum
- inicjatywa ludowa, czyli podpisanie się pod projektem ustawy, która będzie rozpatrywana przez sejm, jeżeli podpisze się pod nią przynajmniej 100 tys. obywateli

Najczęściej powtarzające się błędy

- udział obywateli w wyborach
- głosowanie
- kandydowanie na posła
- wybieranie prezydenta
- inicjatywa ustawodawcza (bez podania określenia „ludowa” lub bez wskazania na poparcie przez 100 tysięcy obywateli)

Komentarz

Zadanie okazało się trudne. Maturzyści popełnili wiele błędów. Zdający w wielu przypadkach nie odróżniali demokracji bezpośredniej od demokracji pośredniej.

Zadanie 13. (2 pkt)

Podaj pełną nazwę dwóch organizacji pozarządowych działających w Polsce.

Sprawdzane umiejętności

Zadanie sprawdza wiedzę na temat uczestnictwa obywateli w różnych formach działalności publicznej – obszar I standardów dla poziomu podstawowego.

Łatwość zadania

0,64 – umiarkowanie trudne

Typowe poprawne odpowiedzi zdających

- Polski Czerwony Krzyż
- Polska Akcja Humanitarna
- Caritas Polska
- Amnesty International

Najczęściej powtarzające się błędy

- błędne zrozumienie pojęcia organizacja pozarządowa
- Rzecznik Praw Obywatelskich, Rzecznik Praw Dziecka, Najwyższa Izba Kontroli
- podawanie niepełnych nazw: Caritas, Monar, Czerwony Krzyż
- podawanie skrótów zamiast pełnych nazw: PCK

Komentarz

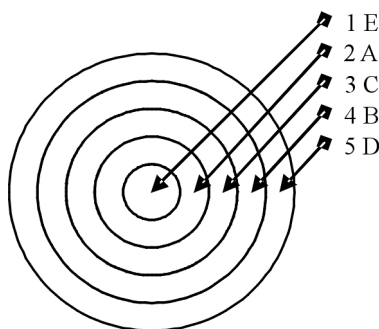
Błędy maturzystów świadczą o braku umiejętności odróżniania organizacji pozarządowych od instytucji państwowych, w tym międzynarodowych.

Być może zdający nieuważnie czytali polecenie.

Zadanie 14. (1 pkt)

Uzupełnij schemat, wpisując w odpowiednie miejsca diagramu litery przypisane poszczególnym jego elementom.

Rozwiązanie zadania polegało na uzupełnieniu diagramu.



- A) Rodzina
- B) Społeczność lokalna
- C) Grupa towarzyska
- D) Społeczeństwo
- E) Człowiek

Sprawdzane umiejętności Zadanie sprawdza umiejętności selekcji i porządkowania faktów – II obszar standardów.
Łatwość zadania 0,82 – łatwe
Typowe poprawne odpowiedzi zdających 1 – E, 2 – A, 3 – C, 4 – B, 5 – D
Przykładowe błędy Mylenie znaczeń następujących określeń: społeczność lokalna i grupa towarzyska.
Komentarz Zadanie nie sprawiało zdającym trudności.

Zadanie 15. (2 pkt)

Wyjaśnij zalety ordynacji proporcjonalnej.

Rozwiązanie zadania wymagało od zdających wiedzy dotyczącej ordynacji wyborczej i opisanie zalet ordynacji proporcjonalnej.

Sprawdzane umiejętności Zadanie sprawdza umiejętność z obszaru III standardów wymagań egzaminacyjnych – konstruowania samodzielnej odpowiedzi oraz uzasadniania przyjętego stanowiska.
Łatwość zadania 0,12 – bardzo trudne
Typowe poprawne odpowiedzi zdających Ordynacja proporcjonalna lepiej odzwierciedla zróżnicowanie polityczne społeczeństwa. Do sejmu dostają się nie tylko największe ugrupowania, ale i te, popierane przez mniejszą liczbę obywateli.
Najczęściej powtarzające się błędy Dzięki ordynacji proporcjonalnej wszystkie miejsca (np. w sejmie) zostają zapełnione. Partia, która zdobyła najwięcej głosów, dostaje najwięcej miejsc.
Komentarz Zadanie okazało się bardzo trudne. Maturzyści nie rozumieją zasad ordynacji proporcjonalnej. Zdający najczęściej opisywali, na czym polega system ordynacji proporcjonalnej. Tutaj też popełniali błędy. Liczne były prace, w których zdający przypisywali ordynacji proporcjonalnej zalety ordynacji większościowej.

Zadanie 16. (1 pkt)

Napisz, co jest podstawową jednostką terytorialną we współczesnej Polsce.

Zdający odpowiadali na podstawie wiedzy własnej.

Sprawdzane umiejętności Zadanie sprawdza wiedzę z I obszaru standardów dla poziomu podstawowego, która dotyczy struktury terytorialnej współczesnego państwa.
Łatwość zadania 0,41 – trudne
Typowe poprawne odpowiedzi zdających Gmina
Najczęściej powtarzające się błędy trójpodział władzy, samorząd terytorialny, prezydent, wójt, wieś, województwo, kilometr
Komentarz Uczniowie nie znają podziału terytorialnego we współczesnej Polsce. Niektóre odpowiedzi błędne świadczą o tym, że maturzyści nie znają pojęcia struktura terytorialna.

Zadanie 17. (4 pkt)

Uzupełnij schemat struktury organów wymiaru sprawiedliwości w Polsce.

Podstawą zadania jest schemat przedstawiający organy ochrony prawnej w Rzeczypospolitej Polskiej.

Sprawdzane umiejętności Zadanie sprawdza znajomość struktury organów państwa – obszar I standardów dla poziomu podstawowego.
Łatwość zadania 0,50 – umiarkowanie trudne
Typowe poprawne odpowiedzi zdających Trybunał Konstytucyjny, sądy wojskowe, Naczelny Sąd Administracyjny, Sąd Apelacyjny, Sąd rejonowy
Najczęściej powtarzające się błędy <ul style="list-style-type: none">➤ Sąd grodzki zamiast rejonowego➤ <u>Najwyższy</u> Sąd Administracyjny zamiast <u>Naczelny</u> Sąd Administracyjny➤ Trybunał Sprawiedliwości zamiast Konstytucyjny➤ Sąd Wojskowy zamiast Sądy wojskowe
Komentarz Zadanie okazało się trudne. Obok wypisanych powyżej błędów zauważono również liczne pomyłki popełniane przez zdających, które polegały, na niewłaściwym przytaczaniu pełnych nazw organów sądowych (brak precyzji).

Zadanie 18. (4 pkt)

Nazwij problemy współczesnego świata, które zostały przedstawione na rysunkach Szymona Kobylińskiego i Plantu.

Podstawą zadania jest źródło ikonograficzne – cztery rysunki ilustrujące problemy współczesnego świata. Rozwiązanie zadania polegało na zinterpretowaniu rysunków.

Sprawdzane umiejętności

Zadanie sprawdza umiejętności z II obszaru standardów dla poziomu podstawowego – korzystanie z różnych źródeł informacji oraz znajomość problemów i zagrożeń współczesnego świata.

Łatwość zadania

0,62 – umiarkowanie trudne

Typowe poprawne odpowiedzi zdających

A. Terroryzm, B. Ubóstwo, C. Konflikty zbrojne, D. Zanieczyszczenie środowiska

Najczęściej powtarzające się błędy

- Bezrobocie (żebractwo) zamiast ubóstwo
- Biurokracja (korupcja) zamiast zanieczyszczenie środowiska
- Podbój kosmosu, anarchizm, wojny w kosmosie zamiast terroryzm

Komentarz

Nie zawsze zdający potrafili zinterpretować rysunek pod kątem problemów współczesnego świata. Można więc sądzić, że nieuważnie przeczytali polecenie.

Zadanie 19. (6 pkt)

Na podstawie tabeli i wykresu oraz wiedzy własnej wykonaj polecenia (19.1. –19.5.).

Zdający analizuje dane statystyczne, dotyczące poszczególnych rodzajów przestępstw w Polsce w latach 2000 – 2004 oraz wykrywalności przestępstw. Odczytuje dane z wykresu, wyciąga wnioski (zadania: 19.1. – 19.4.) oraz na ich podstawie i wiedzy własnej formułuje krótką odpowiedź (zadanie 19.5.). 19.1. (1 pkt)

19.1. (1 pkt)

Porównaj liczbę przestępstw przeciwko zdrowiu i życiu człowieka oraz liczbę kradzieży popełnionych w roku 2000 i w roku 2004. Napisz, jakie dostrzegasz zmiany.

19.2. (1 pkt)

Podaj, w którym roku i jakich przestępstw popełniono najwięcej.

19.3. (1 pkt)

Napisz, w którym roku i w jakiej kategorii przestępstw wykrywalność była największa.

19.4. (1 pkt)

Napisz, w jakiej kategorii przestępstw nastąpił największy spadek wykrywalności.

19.5. (2 pkt)

Na podstawie materiałów źródłowych i wiedzy własnej wyjaśnij, dlaczego występuje tak poważna różnica w wykrywalności między przestępstwami przeciwko życiu i zdrowiu a kradzieżą.

Sprawdzane umiejętności

Zadanie sprawdza umiejętności z II i III obszaru standardów na poziomie podstawowym – korzystanie z różnorodnych źródeł informacji i formułowanie wniosków na ich podstawie.

Łatwość zadania

0,71 – łatwe

Typowe poprawne odpowiedzi zdających

- 19.1. zmniejsza się liczba przestępstw przeciwko zdrowiu i życiu człowieka
- 19.2. 2004 rok – kradzież
- 19.3. 2004 rok – zabójstwo
- 19.4. uszkodzenie ciała
- 19.5. Kradzieży jest znacznie więcej niż przestępstw przeciwko zdrowiu. Brakuje funkcjonariuszy, aby się nimi zajmować. Poza tym zabójstwa i uszkodzenia ciała mają większą szkodliwość społeczną niż kradzieże.

Najczęściej powtarzające się błędy

- Spadek wykrywalności w kradzieżach.
- Podawanie błędnych przyczyn różnic w wykrywalności między przestępstwami przeciwko zdrowiu i życiu a kradzieżami, np. słabo opłaceni policjanci.
- Podawanie błędnej daty rocznej np. 2003.
- Wypisywanie wszystkich lat lub przestępstw.

Komentarz

Zdający mieli problemy z odczytywaniem i zrozumieniem źródeł statystycznych.

W zadaniu 19.3. niektórzy zdający analizowali wykrywalność przestępstw w każdym roku oddzielnie w przedziale lat 2000-2004.

W przypadku zadania 19.4. zdarzały się przypadki podawania *kradzieży* jako kategorii przestępstw, w której nastąpił największy spadek wykrywalności na podstawie wyliczenia procentowego (a nie w punktach procentowych).

Zadanie 20. (4 pkt)

Przyporządkuj wymienione przyczyny niepowodzeń prawidłowego funkcjonowania systemu prawnego (oznaczone literami A – E) do opisanych sytuacji. (o numerach 1 – 4) np. 5 – F.

- A. Formułowanie praw w sposób niezrozumiały
- B. Niemożność sformułowania prawa w ogóle
- C. Stanowienie praw sprzecznych
- D. Nieopublikowanie lub nieudostępnianie praw poddanym
- E. Zbyt częste modyfikowanie przepisów prawnych

Podstawą zadania były opisy przedstawionych sytuacji prawnych (L.L. Fuller, *Moralność prawa*) i wskazane przez autora przyczyny niepowodzeń funkcjonowania prawa. Zadaniem zdających było prawidłowe przyporządkowanie przyczyn do opisów.

<p>Sprawdzone umiejętności</p> <p>Zadanie sprawdza umiejętności z II obszaru standardów: zdający powinni wykazać się umiejętnością identyfikowania przyczyn i skutków różnych wydarzeń i procesów.</p>
<p>Łatwość zadania</p> <p>0,86 – łatwe</p>
<p>Typowe poprawne odpowiedzi zdających</p> <p>1 – B, 2 – D, 3 – A, 4 – C</p>
<p>Najczęściej powtarzające się błędy</p> <p>Wpisywanie zamiast C odpowiedzi E w punkcie 4.</p>
<p>Komentarz</p> <p>Maturzyści nie mieli większych problemów z rozwiązaniem tego zadania, a sporadyczne błędy wynikały z nieumiejętności czytania ze zrozumieniem i z braku rozumienia funkcji prawa.</p>

Zadanie 21. (4 pkt)

Na podstawie wybranych fragmentów ustawy z dnia 6 czerwca 1997 r.– Kodeks karny (Dz U. z 1997 r. Nr 88, poz. 553) wykonaj polecenia (21.1.–21.3.).

Polecenie w zadaniu zostało sformułowane do tekstu źródłowego, na podstawie którego zdający mieli odpowiedzieć na pytania.

<p>Sprawdzone umiejętności</p> <p>Zadanie sprawdza umiejętność analizy źródła normatywnego – obszar II standardów dla poziomu podstawowego.</p>
<p>Łatwość zadania</p> <p>0,63 – umiarkowanie trudne</p>
<p>Typowe poprawne odpowiedzi zdających</p> <ul style="list-style-type: none"> ➤ 21.1. zbrodnia, występki ➤ 21.2. humanitaryzm, poszanowanie godności człowieka ➤ 21.3. kara – grzywna, środki karne – przepadek przedmiotów, nawiązka, świadczenie pieniężne
<p>Najczęściej powtarzające się błędy</p> <ul style="list-style-type: none"> ➤ 21.2. Powinny być to osoby o twardym sumieniu. ➤ 21.3. Wypisywanie wszystkich środków karnych wymienionych w ustawie (Art. 39).
<p>Komentarz</p> <p>Egzaminatorzy stwierdzali, że wielu maturzystów nie czyta ze zrozumieniem aktów prawnych. Błędy wynikają również z nierozumienia pojęć prawnych.</p>

Zadanie 22. (8 pkt)

Po przeczytaniu tekstu wypisz numery zdań, w których przedstawiono fakty oraz numery zdań zawierających opinie.

Podstawą zadania był tekst publicystyczny Igora Miecika: *Nie kupuj kradzionego*.

<p>Sprawdzane umiejętności Zadanie sprawdza umiejętność z II obszaru standardów: odróżniania zdań zawierających informacje o faktach od zdań zawierających opinie.</p>
<p>Łatwość zadania 0,88 – łatwe</p>
<p>Typowe poprawne odpowiedzi zdających Fakty – 1, 2, 5, 8 Opinie – 3, 4, 6, 7</p>
<p>Przykładowe błędy Przypadkowe wybory</p>
<p>Komentarz Zdający wykazali się dość dobrą umiejętnością rozpoznawania zdań zawierających fakty i zdań zawierających opinie.</p>

Zadanie 23. (4 pkt)

Przeczytaj tekst i na jego podstawie oraz na podstawie wiedzy własnej wykonaj polecenia (23.1.–23.4.).

Podstawą zadania był tekst źródłowy normatywny. Analiza przytoczonych fragmentów pozwoliła zdającym odpowiedzieć na pytania 23.1. – 23.3., natomiast zadanie 23.4. wymagało wykazania się wiedzą.

23.1. (1 pkt)

Wyjaśnij, dlaczego w Polsce nie stosuje się kary śmierci wobec sprawców zbrodni.

23.2. (1 pkt)

Napisz, w jakich okolicznościach przytoczony protokół dopuszcza stosowanie kary śmierci.

23.3. (1 pkt)

Napisz, jakie konsekwencje prawne powstają w wyniku ratyfikacji umowy międzynarodowej.

23.4. (1 pkt)

Podaj nazwę organu państwa, który ratyfikował Protokół nr 6 do Konwencji o ochronie praw człowieka i podstawowych wolności, dotyczący zniesienia kary śmierci.

<p>Sprawdzane umiejętności Zadanie sprawdza umiejętności z obszaru II i obszaru I standardów dla poziomu podstawowego. Zdający powinni odczytywać ze zrozumieniem przepisy prawne ilustrujące przedstawiony problem (zadania: 23.1. – 23.3.), natomiast rozwiązanie zadania 23.4. wymagało wykazania się wiedzą na temat funkcji i hierarchii norm prawnych.</p>
<p>Łatwość zadania 0,38 – trudne</p>

Typowe poprawne odpowiedzi zdających

- 23.1. W Polsce nie stosuje się kary śmierci, ponieważ Polska ratyfikowała Protokół nr 6 do Konwencji o ochronie praw człowieka i podstawowych wolności.
- 23.2. Protokół dopuszcza stosowanie kary śmierci za czyny popełnione w czasie wojny lub gdy istnieje zagrożenie wojną.
- 23.3. Staje się ona obowiązującym prawem wewnętrznym w danym państwie.
- 23.4. Prezydent RP.

Najczęściej powtarzające się błędy

- 23.1. Polska ratyfikowała protokół.
- 23.2. Wyłącznie za czyny popełnione w czasie wojny.
- 23.3. Po ratyfikacji umowy międzynarodowej państwo zobowiązuje się do jej przestrzegania. Nie stosuje się kary śmierci, ponieważ Polska jest krajem katolickim, a Kościół jest jej przeciwny. Zabroniona jest też przez dekalog.
- 23.4. Parlament (lub Prezydent, Marszałek Sejmu, Rząd).

Komentarz

Zdający nie odwoływali się do Protokołu nr 6 lub pomijali nr protokołu.

Zadanie 24. (10 pkt)

Przeczytaj zamieszczony poniżej tekst i wykonaj polecenia (24.1.–24.3.).

Podstawą zadania był tekst publicystyczny M. Safjana *O jakości prawa*. Na podstawie tekstu zdający odpowiadali na pytania dotyczące zasad i warunków funkcjonowania prawa w Polsce.

Sprawdzane umiejętności

Zadanie sprawdza rozumienie czytanego tekstu (korzystanie z różnych źródeł informacji) oraz interpretowanie stanowiska autora tekstu dotyczące roli i znaczenia prawa w Polsce. Są to umiejętności z obszaru II standardów dla poziomu podstawowego.

Łatwość zadania

0,40 – trudne

Typowe poprawne odpowiedzi zdających

- 24.1. Funkcjonariusze publiczni, zarówno adresaci, jak i wykonawcy prawa powinni kierować się następującymi zasadami:
 - działaniem w dobrej wierze
 - służenie innym
 - pomijanie własnych interesów.

lub:

- Funkcjonariusze publiczni powinni przejawiać wolę akceptowania prawa, stosować je z przekonaniem służenia innym, a także stosować prawo w dobrej wierze.
 - 24.2. Prawnicy w państwie prawa muszą starać się rozumieć istotę państwa prawa, powinni spoglądać na prawo z perspektywy norm ponadustawowych, ogólnych zasad i wartości systemu. Każdy z nich powinien też oceniać konstytucyjność prawa.
- lub:
- Zadaniem prawników w państwie prawa jest ocena konstytucyjności państwa prawa, znajomość i rozumienie prawa. Prawnicy powinni patrzeć na prawo z perspektywy norm ponadustawowych, ogólnych zasad i wartości systemu.

- 24.3. Prawo przez duże „P” jest to prawo etyczne, moralne, tradycyjne, zgodne z poczuciem prawa każdego obywatela. Jeśli prawo przez małe „p” (prawo zapisane w ustawach) będzie zgodne z prawem przez duże „P”, dana społeczność będzie je akceptować i chętniej będzie przestrzegać tego prawa. Tak więc prawo moralne i tradycyjne powinno być wyznacznikiem do tworzenia prawa pisanego, na którym opiera się państwo prawa.

lub:

- Według mnie, autor prawo przez duże „P” pojmuję w szerszy sposób – jako dorobek kulturowy, jako czynnik integrujący społeczeństwo, jako czynnik porządkujący sytuację w państwie. Natomiast prawo przez małe „p” jest uściśleniem Prawa, jest jakby jego aktem wykonawczym.

Najczęściej powtarzające się błędy

- 24.1. „Wykonawcy prawa” i „adresaci prawa” powinni się kierować odpowiednim poziomem kultury prawnej i świadomością prawną społeczeństwa. Prawo ma być instrumentem wolności skutecznie przeciwdziałającym nieprzewidywalności.
- 24.2. Zadaniem jest zaangażowanie się w obronę swego klienta według prawa, zapewnienie korzyści państwu.
- 24.3. Według mnie, autor próbuje wyjaśnić i uświadomić to, że prawo pisane przez małe „p” nie gra zbyt dużej roli w społeczeństwie, prawo musi być jasne, dobitne i konsekwentne, powszechnie zatwierdzone. System prawny bądź kodeks musi być stworzony przez fachowców, ludzi, którzy interesują się dobrem ogółu, dopiero wtedy można będzie powiedzieć, że żyjemy w państwie prawa.

Komentarz

Zdający nie odczytali metaforycznego znaczenia sformułowań: „prawo przez małe „p”, „prawo przez duże „P”.

Zadanie 25. (15 pkt)

Napisz list otwarty do redakcji, w którym przedstawisz i uzasadnisz swoje stanowisko w sprawie toczącej się dyskusji na temat zaostrzenia kar jako sposobu walki z przestępczością. W liście zwróć szczególną uwagę na aspekty prawne, polityczne, społeczne i ekonomiczne. Wykorzystaj materiały źródłowe (co najmniej trzy), które zostały zamieszczone w teście.

Sprawdzane umiejętności

Zadanie sprawdza umiejętność pisania dłuższego tekstu własnego, czyli wypowiedziania się w formach przyjętych w życiu publicznym oraz umiejętność argumentowania swego stanowiska i korzystania ze źródeł informacji – obszar III standardów dla poziomu podstawowego.

Łatwość zadania

0,50 – umiarkowanie trudne

Typowe poprawne odpowiedzi zdających

Zdający, którzy otrzymali wysoką liczbę punktów, w swoich wypowiedziach zajmowali stanowisko w dyskusji na temat zaostrzenia kar jako sposobu walki z przestępczością. Wypowiedzi miały formę listu do redakcji, w którym uzasadniali zajęte stanowisko, posługując się argumentami prawnymi, politycznymi, społecznymi i ekonomicznymi.

W liście wykorzystywali trzy materiały źródłowe zawarte w arkuszu egzaminacyjnym.

Prace te charakteryzowały się, jasnym sformułowaniem stanowiska, poprawnym doбором argumentów i przykładów oraz poprawnym odwołaniem się do źródeł.

Najczęściej powtarzające się błędy

- brak daty listu, podpisu lub nagłówka.
- brak zapisów wskazujących na wykorzystanie źródeł
- opis sytuacji zamiast podawania aspektów w określonych dziedzinach
- przedstawianie własnego stanowiska bez uzasadnienia
- argumentowanie tylko jednego z aspektów
- część zdających niewłaściwie zrozumiała polecenie „zajmij stanowisko” i formułowała następującą wypowiedź: „Moje stanowisko w przyszłości to minister, prawnik”

Komentarz

Maturzyści nieuważnie przeczytali polecenie. Niektórzy nie zrozumieli zadania. Zdający komentowali bieżącą sytuację polityczną, a nie odnosili się do polecenia. Błędy świadczą o braku umiejętności zajęcia stanowiska. Liczne są prace, w których jest argumentowanie zajętogo stanowiska tylko w aspekcie społecznym. Należy podkreślić również, że argumentacja maturzystów często jest bardzo nieporadna językowo. Często w pracach zdający pomijali niektóre elementy charakterystyczne dla formy listu oficjalnego.

Arkusz II – poziom rozszerzony

Zadanie 26. (1 pkt)

Na podstawie fragmentów Konstytucji Rzeczypospolitej Polskiej oraz własnej wiedzy wykonaj polecenie. Napisz, w jakich wypadkach można zakazać działalności partii politycznej.

Konstytucja Rzeczypospolitej Polskiej z dnia 2 kwietnia 1997 roku

Artykuł 11

1. Rzeczpospolita Polska zapewnia wolność tworzenia i działania partii politycznych. Partie polityczne zrzeszają na zasadach dobrowolności i równości obywateli polskich w celu wpływania metodami demokratycznymi na kształtowanie polityki państwa. [...]

Artykuł 13

Zakazane jest istnienie partii politycznych i innych organizacji odwołujących się w swoich programach do totalitarnych metod i praktyk działania nazizmu, faszyzmu i komunizmu, a także tych, których program lub działalność zakłada lub dopuszcza nienawiść rasową i narodowościową, stosowanie przemocy w celu zdobycia władzy lub wpływu na politykę państwa albo przewiduje utajnienie struktur lub członkostwa.

Źródło: Dz. U. z 1997 roku, nr 78, poz. 483

Sprawdzane umiejętności

Zadanie sprawdza umiejętności z II obszaru standardów – rozumienie i interpretowanie aktów normatywnych.

Łatwość zadania

0,62 – umiarkowanie trudne

Typowe poprawne odpowiedzi zdających

- Jeżeli programy odwołują się do totalitarnych metod, jeżeli praktykują nazizm, faszyzm i komunizm, jeżeli stwierdzono, że w swym programie lub działalności dopuszczają nienawiść rasową i narodowościową, jeżeli stosują przemoc w celu zdobycia władzy lub wpływu na politykę państwa, jeżeli ich członkostwo lub struktura ma być utajniona.

Najczęściej powtarzające się błędy

- Pomijanie wszystkich warunków, które uniemożliwiają działalność partii politycznej.
- Najczęściej nie pisano o utajnieniu struktur lub członkostwa, lub o zdobyciu władzy.

Komentarz

Zdający nie potrafili odczytać aktu prawnego zgodnie z poleceniem. Również nie uwzględniali w swojej wypowiedzi wszystkich powodów, które skutkują zakazem działalności partii politycznej.

Zadanie 27. (3 pkt)

Przeczytaj zamieszczony poniżej tekst i wykonaj polecenia (27.1. – 27.2.).

„Zasady i programy są w polityce ważne, ale decydującą rolę odgrywają okoliczności, które są tak nieskończenie różnorodne, że myśląc o polityce, musimy korzystać z doktryn. Przynajmniej one mają jakąś intelektualną spójność. Często doktryna jest jedyną wskazówką pozwalającą ocenić zmiany polityczne. Zawsze też ma pewne walory intelektualne, dla których warto ją studiować. Jednocześnie należy zdawać sobie sprawę z tego, że w rzeczywistym sprawowaniu władzy rola jej jest bardzo ograniczona. Każde bowiem uzasadnienie jakiegoś kierunku politycznego formułowane jest w kategoriach abstrakcyjnych i gdy zmieniają się okoliczności, uzasadnienie to popycha partię dalej, niż rzeczywistość chciałaby się znaleźć. Kiedy tak się zdarza, zachodzi konieczność modyfikacji albo polityki, albo doktryny. Czasem obu”.

Źródło: K. Minogue, *Polityka*, Warszawa 1997, s. 85-89.

27.1. (1 pkt)

Wyjaśnij przedstawioną przez autora zależność pomiędzy doktryną a programem politycznym.

27.2. (2 pkt)

Wyjaśnij, dlaczego – zdaniem autora – programy partii politycznych powinny być budowane na podstawie doktryn (podaj dwie przyczyny).

Sprawdzane umiejętności

Zadanie sprawdza umiejętność korzystania z różnych źródeł informacji i wnioskowania na ich podstawie – II obszar standardów dla poziomu rozszerzonego.

Łatwość zadania

27.1. 0,51 – umiarkowanie trudne

27.2. 0,75 – łatwe

Typowe poprawne odpowiedzi zdających

27.1.

- Zależność między doktryną i programem politycznym polega na tym, że program jest wyprowadzony z doktryny. Jest ona bardziej ogólna i dlatego przedstawia szersze założenia polityczne. Program jest praktyczną realizacją teoretycznej wizji zawartej w doktrynie politycznej.

<p>27.2.</p> <ul style="list-style-type: none"> ➤ Ponieważ doktryny mają jakąś intelektualną spójność, często są wskazówką pozwalającą ocenić zmiany polityczne. lub ➤ Doktryna jest często jedyną wskazówką, która pozwala ocenić zmiany polityczne. Doktryny posiadają intelektualną spójność.
<p>Najczęściej powtarzające się błędy</p> <p>27.1.</p> <ul style="list-style-type: none"> ➤ Doktryna jest kreowana, bo możliwości wprowadzenia programu politycznego są różnorodne i trzeba stosować ogólniki, aby można było ogarnąć całość programu. Także, gdy okoliczności się zmieniają, trzeba czasem zmienić program lub doktrynę, a – gdy to już się zrobi – czasem doprowadza to do zmiany także i drugiego elementu.
<p>Komentarz</p> <p>Maturzyści popełniali błędy, które świadczą o braku zrozumienia pojęć doktryna i program polityczny. Zdający mieli również problemy ze zrozumieniem zależności między doktryną a programem politycznym. Niekiedy zdający przepisywali tekst źródłowy.</p> <p>Natomiast w zadaniu 27.2. maturzyści najczęściej podawali prawidłowe odpowiedzi.</p>

Zadanie 28. (4 pkt)

Przeczytaj tekst i na jego podstawie wykonaj polecenie.

Podaj dwie cechy programów politycznych, które byłyby zgodne z zaproponowaną w tekście wizją porządku społecznego. Uzasadnij wybór.

Podstawą zadania był fragment tekstu Encykliki Jana Pawła II *Dives in misericordia*.

<p>Sprawdzane umiejętności</p> <p>Zadanie sprawdza umiejętności z II i III obszaru standardów. Zdający na podstawie analizy materiału źródłowego formułują i uzasadniają przyjęte stanowisko z zakresu problemów społecznych.</p>
<p>Łatwość zadania</p> <p>0,41 – trudne</p>
<p>Typowe poprawne odpowiedzi zdających</p> <ul style="list-style-type: none"> ➤ Wizję porządku społecznego proponowanego przez Jana Pawła II charakteryzują dwie podstawowe cechy – sprawiedliwość, podparta jednak „głębszą mocą”, to jest miłością. Program polityczny pozbawiony miłości, a odwołujący się do samej sprawiedliwości może bowiem zostać wypaczony i przekształcić się w antysprawiedliwość. Ta oparta jest na nienawiści i okrucieństwie oraz nietolerancji. Z kolei miłość pozwala na wykształcenie się w człowieku miłosierdzia wobec bliźniego. Suma tych cech w pełni oddaje koncepcję głoszoną w encyklice <i>Dives in misericordia</i>.

Najczęściej powtarzające się błędy

- Umiarkowanie programu politycznego, aby nie dopuścić do wypaczenia i nazbyt dużego radykalizowania wizji „porządku społecznego”, nie dopuścić do zwalczania przeciwników wszelkimi metodami. Pozytywne nastawienie do obywateli i przeciwników politycznych, zgodnie z zasadą, że sama sprawiedliwość może doprowadzić do wypaczeń, ale jeśli działaniami kieruje miłość, wszystko układa się wspaniale.

Komentarz

Maturzyści najczęściej wymieniali tylko sprawiedliwość bez określania dodatkowych wartości. Zdarzało się, że przepisywali tekst źródłowy.

W wielu pracach uzasadnienie wyboru cech programów politycznych nie odnosiło się do programów, a do postaw i zachowań społecznych.

Zadanie 29. (3 pkt)

Na podstawie zamieszczonego tekstu wykonaj polecenie.

Napisz, jakie założenia leżą u podstaw zasady pomocniczości i zasady proporcjonalności działania Unii Europejskiej w odniesieniu do Państw Członkowskich.

Podstawą zadania był tekst Traktatu ustanawiającego Konstytucję dla Europy.

Sprawdzane umiejętności

Zadanie sprawdza umiejętności z II obszaru standardów – rozumienie i interpretowanie aktów normatywnych.

Łatwość zadania

0,20 – trudne

Typowe poprawne odpowiedzi zdających

- Unia Europejska opiera swoje działania na zasadzie pomocniczości i zasadzie proporcjonalności, ponieważ uznaje prymat w działaniach organów narodowych i samorządowych państw członkowskich przed organami unijnymi, Unia realizuje tylko zadania wynikające z Konstytucji UE, szanuje tożsamość narodową państw członkowskich.
- Wszystkie państwa UE są równe wobec Konstytucji Unijnej z równoczesnym poszanowaniem tożsamości narodowej, konstytucji poszczególnych krajów, funkcji państwa, terytorium, porządku publicznego i bezpieczeństwa narodowego. W sprawy, które nie należą do jej kompetencji, ingeruje w takim zakresie, w jakim nie może to być wykonane przez państwo członkowskie i jeżeli możliwe jest lepsze osiągnięcie celu na poziomie UE. Podstawą zasady proporcjonalności jest założenie, że zakres oraz forma działań Unii nie wykracza poza zakres, który jest konieczny do osiągnięcia celów Konstytucji.

Najczęściej powtarzające się błędy

- Zasada pomocniczości: państwo członkowskie samo decyduje, na jakie cele przeznaczyć unijną pomoc, UE niczego nie narzuca, UE działa tylko tam, gdzie kraj nie jest w stanie sobie poradzić jako samodzielne państwo lub gdy na poziomie Unii państwo członkowskie jest w stanie wypracować lepsze skutki działania.
- Zasada proporcjonalności: UE działa zgodnie z zasadami w Konstytucji.

Komentarz

Maturzyści cytowali wprost art. 11 w całości z tekstu źródłowego. Wyjaśniali, na czym polegają zasady pomocniczości i proporcjonalności. Nie przedstawiali założeń leżących u podstawy tych zasad.

Zadanie 30. (4 pkt)

Na podstawie tekstu wykonaj polecenia (30.1., 30.2.).

30.1. (3 pkt)

Wyjaśnij trzy zasady ograniczania wolności jednostki w społeczeństwie.

30.2. (1 pkt)

Podaj interpretację pojęcia dobra wspólnego według jednej z zasad ograniczania wolności jednostki w społeczeństwie.

Zdający analizowali teksty publicystyczne M. Królikowskiego: *Czyje cele, które wartości* i na jego podstawie rozwiązywali zadanie.

Sprawdzane umiejętności

Zadanie sprawdza umiejętności z II obszaru standardów. Na podstawie analizy źródła zdający wyjaśniają i interpretują zasady normujące życie społeczne.

Łatwość zadania

30.1 0,54 – umiarkowanie trudne

30.2. 0,40 – trudne

Typowe poprawne odpowiedzi zdających

30.1.

- Zasada krzywdy – polega na ograniczeniu wolności jednostki w ramach wyrządzonej przez nią krzywdy innej jednostce. Zasada prawnego moralizmu – mówi o możliwości ograniczenia wolności jednostce w sytuacji, gdy jej postępowanie jest sprzeczne z normami moralnymi obowiązującymi w społeczeństwie. Zasada paternalizmu – głosi, iż społeczeństwo ma prawo ograniczyć jednostkę w ramach wolności w celu urzeczywistnienia dobra tej jednostki.

30.2.

- Gdy ograniczy się wolność człowiekowi, który krzywdzi innych ludzi, uwolni się ich od grożącego niebezpieczeństwa, zatem dla dobra wspólnego wszystkich ludzi pozbawia się wolności człowieka, który naraża to dobro.
- Dobra wspólne, powiązane z zasadą ograniczania wolności jednostki, może oznaczać stworzenie wspólnego dobra, jakim będzie bezpieczny kraj.

Najczęściej powtarzające się błędy

30.1.

- Nakazanie obywatelom czegokolwiek, co jest konieczne ze względu na ich własne dobro.
- Kształtowanie wśród obywateli przekonań światopoglądowych, etycznych, religijnych.
- Wolność jednostki może być ograniczona wówczas, gdy jednostka wyrządza krzywdę innym.

30.2.

- Ograniczanie dobra wspólnego powstaje poprzez stosowanie różnych zakazów ograniczających ludzi.

Komentarz

Najwięcej problemów sprawiły piszącym zasady prawnego moralizmu i paternalizmu. Łączyli te zasady, przepisując tekst bezkrytycznie. W wyjaśnieniu dobra wspólnego podawano przykłady zamiast wyjaśnienia.

Zadanie 31. (4 pkt)

Przeczytaj zamieszczone teksty i na ich podstawie wykonaj polecenia (31.1. – 31.3.).

31.1. (2 pkt)

Wskaż przedstawione przez autorów dwie przyczyny ewolucji poglądów politycznych Polaków po 1989 roku.

31.2. (2 pkt)

Przedstaw dwie wymienione przez autorów przyczyny kryzysu polskiego systemu partyjnego.

31.3. (2 pkt)

Przedstaw dwa skutki kryzysu systemu partyjnego w Polsce, odwołując się także do własnej wiedzy.

Zdający analizują trzy teksty publicystyczne i na ich podstawie oraz wiedzy własnej oceniają sytuację polityczną i społeczną w kraju.

Sprawdzane umiejętności

Zadanie sprawdza umiejętności z obszaru II i III standardów dla poziomu rozszerzonego. Maturzysta powinien wykorzystać informacje o życiu społecznym i politycznym ze źródeł oraz ocenić współczesne wydarzenia z punktu widzenia kultury i etyki życia publicznego.

Łatwość zadania

31.1. 0,52 – umiarkowanie trudne

31.2. 0,49 – trudne

31.3. 0,49 – trudne

<p>Typowe poprawne odpowiedzi zdających</p> <p>31.1 Bardzo długie oczekiwanie Polaków na poprawne efekty transformacji, niezgoda obywateli na strofowanie ich przez polityków.</p> <p>31.2. Skupienie się partii na rywalizacji, brak etosu partii politycznych.</p> <p>31.3 Niska frekwencja w wyborach parlamentarnych, wzrost poparcia Polaków dla wartości tradycyjnych i konserwatywnych.</p>
<p>Najczęściej powtarzające się błędy</p> <p>31.1.</p> <ul style="list-style-type: none"> ➤ Polska polityka była misyjna, podporządkowana wielkim celom. Po zwycięstwie Leszka Millera przemieniła się w politykę cyniczną, w której cele podporządkowane zostały instrumentom i socjotechnice. <p>31.2.</p> <ul style="list-style-type: none"> ➤ Korupcja oraz cynizm. <p>31.3.</p> <ul style="list-style-type: none"> ➤ Rewolucja. Brak wzorców politycznych, ich poprawności, brak bezpieczeństwa.
<p>Komentarz</p> <p>W wielu pracach maturzyści mylą skutki z przyczynami.</p>

Zadanie 32. (1 pkt)

Napisz, jaki problem ilustruje przedstawiony rysunek satyryczny Henryka Sawki.

Podstawą zadania było źródło ikonograficzne.

<p>Sprawdzane umiejętności</p> <p>Zdający dokonuje krytycznej analizy materiałów źródłowych. Zadanie sprawdza umiejętności z II obszaru standardów dla poziomu rozszerzonego.</p>
<p>Łatwość zadania</p> <p>0,60 – umiarkowanie trudne</p>
<p>Typowe poprawne odpowiedzi zdających</p> <ul style="list-style-type: none"> ➤ Rysunek przedstawia problem społeczny, jakim jest niska frekwencja w wyborach. ➤ Rysunek przedstawia problem, jakim jest brak chęci udziału w głosowaniach wyborczych.
<p>Najczęściej powtarzające się błędy</p> <ul style="list-style-type: none"> ➤ Problem dotyczy niedopuszczenia do wyboru prezydenta. Najwidoczniej ktoś obawia się tego, że przez większość osób nie zostanie wybrany.
<p>Komentarz</p> <p>Maturzyści błędnie rozpoznali problem. w pracach zdających częste było opisywanie rysunku, a nie nazywanie problemu.</p>

Zadanie 33. (30 pkt)

Temat 1.

Skonfrontuj koncepcję programową Unii Europejskiej (wartości i relacje między UE a Państwami Członkowskimi) i zasady jej pomocniczego działania z pojęciem ojczyzny, dobra wspólnego i patriotyzmu. Czy dostrzegasz w niej zagrożenie dla tożsamości narodu politycznego, czy szansę dla jego promocji? Omów dwa przykłady.

Temat 2.

Powołując się na zaprezentowane teksty źródłowe, przedstaw, jakie są cechy jawnego życia publicznego we współczesnej demokracji (omów trzy cechy). W jaki sposób mogą one pozwolić na rozwój „prywaty i tradycyjnego polskiego indywidualizmu”, a w jaki sposób w realizacji dobra wspólnego? Wymień dwa przykłady rozwiązań mogących zagwarantować to ostatnie.

Sprawdzane umiejętności

Zadanie sprawdza umiejętności zapisane w obszarze III standardów dla poziomu rozszerzonego. Należą do nich: pisanie tekstu własnego, formułowanie i uzasadnianie ocen współczesnych wydarzeń z punktu widzenia kultury i etyki życia publicznego, dobieranie argumentów i przykładów, sprawne posługiwanie się poprawną polszczyzną.

Łatwość zadania

33.1. (treść) 0,36 – trudne

33.2. 0,78 – łatwe

33.3. 0,82 – bardzo łatwe

Typowe poprawne odpowiedzi zdających

Temat 1.

- Zdający, którzy otrzymali najwyższe wyniki, porównywali koncepcję programową Unii Europejskiej i zasady jej pomocniczego działania odpowiednio z pojęciami: ojczyzna, dobro wspólne i patriotyzm. Podawali dwa przykłady, które ilustrowały problem i odpowiadali na pytanie, czy koncepcja programowa Unii jest zagrożeniem dla tożsamości narodu politycznego, czy też szansą dla jego promocji. W większości prac zdający zajmowali stanowisko, w którym przedstawiali korzyści płynące z naszego przystąpienia do Unii, wymieniali tu większą możliwość podróżowania, studiowania, otwarcie rynków pracy, a także dopłaty dla rolników. W pracy wykorzystywano co najmniej trzy materiały źródłowe zamieszczone w arkuszu egzaminacyjnym. Konstrukcja pracy charakteryzowała się spójnością (wstęp, rozwinięcie, zakończenie), poprawnością językową oraz właściwym doбором argumentów, przykładów i właściwym wykorzystaniem materiałów źródłowych.

Temat 2.

- Zdający, którzy otrzymali najwyższe wyniki, omawiali trzy cechy jawnego życia publicznego; tu najczęściej wskazywano rolę mediów jako „czwartej władzy”, publikowanie dochodów polityków, jawność działania partii, dostępność elektoratu do swoich przedstawicieli. Następnie określali wpływ każdej z nich na rozwój prywaty i tradycyjnego polskiego indywidualizmu oraz realizację dobra wspólnego. Na dwóch przykładach maturzyści przedstawiali takie rozwiązania, które mogą zagwarantować realizację dobra wspólnego. Najczęściej wskazywali konieczność nowych uregulowań

prawnych. w pracy wykorzystywali co najmniej trzy materiały źródłowe zamieszczone w arkuszu egzaminacyjnym. Prace były spójne kompozycyjnie (wstęp, rozwinięcie, zakończenie) oraz poprawne językowo..

Najczęściej powtarzające się błędy

Temat 1.

- Niezrozumienie tematu – zdający pisali ogólnie o Unii, jej genezie, strukturach i korzyściach wynikających z wstąpienia Polski do UE.
- Brak związków między koncepcją programową UE a pojęciem ojczyzny, patriotyzmu, dobra wspólnego.
- W jednostronny sposób dokonywano doboru źródeł (przepisywanie, parafrazowanie źródeł bez interpretowania, wnioskowania, uogólniania).
- Nie zajmowano jednoznacznego stanowiska.

Temat 2.

- Mylenie cech jawności życia publicznego z cechami demokracji. Jeśli prawidłowo określano cechy życia publicznego, to w dalszej części pracy często brakowało argumentacji. Taka praca wówczas była traktowana jako niezgodna z tematem.
- Posługiwanie się sloganami, stawianie nielogicznych tez, omawianie zbędnych zagadnień, pisanie o patriotyzmie, o wadach i zaletach narodowych.

Komentarz

Największą trudność sprawiało zdającym właściwe zrozumienie tematu, pisanie na temat oraz umiejętność korzystania ze źródeł. Czytając prace zdających, można odnieść wrażenie, że ich autorzy nie potrafią wykorzystać zamieszczonych w arkuszu tekstów. Egzaminatorzy zwracają uwagę, że maturzyści nie mają świadomości, na czym polega wykorzystanie załączonych materiałów źródłowych. W wielu pracach maturalnych zdający przepisywali duże fragmenty tekstów lub je streszczali. Natomiast materiał źródłowy powinien potwierdzać przyjętą argumentację, zajęte stanowisko, wyrażoną opinię lub służyć polemice. Materiał źródłowy może być też punktem wyjścia samodzielnych rozważań autora.

8. Podsumowanie

Egzamin maturalny z wiedzy o społeczeństwie wykazał:

1. Bardzo duże zainteresowanie przedmiotem. Wiedza o społeczeństwie była po geografii i biologii najczęściej wybierana przez zdających w sesji wiosennej 2006 roku.
2. Znaczne zróżnicowanie wiedzy i umiejętności zdających (rozstęp wyników w przedziale od 0 do 100 punktów w Arkuszu I). Różnice w przygotowaniu do egzaminu wystąpiły między uczniami różnych typów szkół. W każdym województwie najlepsze wyniki osiągnęli uczniowie liceów ogólnokształcących, najłabsze liceów uzupełniających.
3. Wysoką zdawalność wiedzy o społeczeństwie (99,0%) na tle zdawalności innych przedmiotów

Analiza arkuszy egzaminacyjnych potwierdziła występowanie szeregu problemów mających wpływ na wynik egzaminu. Wskazano je w odniesieniu do poszczególnych poziomów egzaminu.

Poziom podstawowy

Należy przypomnieć zdającym wymagania zawarte w Informatorze. Wskazać na konieczność opanowania wiadomości określonych w czterech obszarach tematycznych: społeczeństwo, polityka, prawo, problemy współczesnego świata. Zwrócić uwagę na to, że błędne lub niepełne odpowiedzi mogą wynikać z niedokładnego czytania poleceń. Uświadomić konieczność udzielania precyzyjnych odpowiedzi. Przykład może stanowić zadanie 12 wymagające podania sposobów bezpośredniego udziału obywateli w sprawowaniu władzy w państwie demokratycznym.

Poziom rozszerzony

Rozwiązanie zadań zawartych w arkuszu II stawiała zdającym inne wymagania. Wiele błędów było wynikiem nieuwważnego czytania materiałów źródłowych (np. zadanie 31). Najwięcej problemów stwarzała konieczność argumentowania swoich wywodów, wnioskowania na podstawie tekstu oraz formułowania własnego stanowiska. W przypadku wypracowania największym problemem było zrozumienie tematu.

Wskazówki dla maturzystów

1. Zapoznaj się z instrukcją dla zdającego znajdującą się na pierwszej stronie arkusza.
2. Uważnie czytaj polecenia.
3. Odpowiadaj precyzyjnie na pytania, podając tylko tyle informacji, ile wynika z zadania.
4. Posługuj się terminologią przedmiotową.
5. Dokładnie analizuj materiały źródłowe.
6. Przemyśl wybór tematu wypracowania.
7. Dbaj o poprawność językową i estetykę pracy.