



BIULETYN INFORMACYJNY
OKRĘGOWEJ KOMISJI EGZAMINACYJNEJ

Okręgowa Komisja Egzaminacyjna w Krakowie: Al. F. Focha 39, 30-119 Kraków
tel. (012) 61 81 201, 202, 203 fax: (012) 61 81 200 e-mail: oke@oke.krakow.pl www.oke.krakow.pl

RAPORT Z EGZAMINU MATURALNEGO

SESJA WIOSENNA 2006



JĘZYK POLSKI

KRAKÓW 2006

Spis treści

1. Wstęp	3
2. Opis populacji zdających i szkół	3
3. Opis zestawu egzaminacyjnego	3
3.1. Opis zestawu zadań w Arkuszu I	4
3.2. Opis zestawu zadań w Arkuszu II	8
4. Organizacja oceniania rozwiązań w arkuszach egzaminacyjnych	10
5. Wyniki egzaminu maturalnego z języka polskiego	12
6. Typowe błędy popełniane w wypracowaniach	17
7. Uwagi dotyczące części ustnej egzaminu	21
8. Wnioski	22

Opracowanie: *Teresa Bulska i Bogdan Kozak*

Opracowanie statystyczne wyników: *Anna Rappe i Filip Kulon*

W biuletynie wykorzystano materiały Centralnej Komisji Egzaminacyjnej

© Okręgowa komisja Egzaminacyjna w Krakowie

ISSN 1643-2428

1. Wstęp

Egzamin maturalny z języka polskiego odbył się 4 maja 2006 roku. Na poziomie podstawowym egzamin ten jest obowiązkowy dla wszystkich zdających. Zdawanie egzaminu z języka polskiego na poziomie rozszerzonym zależało od decyzji zdającego. Arkusze egzaminacyjne opracowane zostały przez Centralną Komisję Egzaminacyjną, a prace zdających oceniali egzaminatorzy Okręgowej Komisji Egzaminacyjnej.

Arkusze egzaminacyjne i przykładowe rozwiązania zdającego są dostępne na stronie Centralnej Komisji Egzaminacyjnej www.cke.edu.pl

2. Opis populacji zdających i szkół

Do egzaminu maturalnego z języka polskiego na obszarze działania OKE w Krakowie (województwo lubelskie, małopolskie i podkarpackie) przystąpili absolwenci z liceów ogólnokształcących, techników (po raz pierwszy) i liceów profilowanych.

Tabela nr 1. informuje o liczbie zdających język polski w poszczególnych województwach.

Tabela 1. Liczba zdających egzamin z języka polskiego

		Typ szkoły				
		Licea ogólnokształcące	Licea profilowane	Technika	Licea uzupełniające	Razem
		Liczebność	Liczebność	Liczebność	Liczebność	Liczebność
Województwo	OKE	53961	13175	22587	757	90480
	lubelskie	17048	4379	5114	82	26623
	małopolskie	22041	4624	9743	628	37036
	podkarpackie	14872	4172	7730	47	26821

W powyższym zestawieniu zdających nie ujęto osób przystępujących do egzaminu maturalnego w drugim terminie (czerwiec 2006), laureatów i finalistów olimpiad oraz osób rozwiązujących inne zadania (niesłyszący).

Laureatami olimpiady z języka polskiego było łącznie 49 osób (33 w województwie małopolskim, 9 w województwie podkarpackim i 7 osób w lubelskim).

3. Opis zestawu egzaminacyjnego

Arkusze egzaminacyjne zostały opracowane dla dwóch poziomów wymagań:

- Arkusz I (MPO-P1A1P-062) – Poziom podstawowy
- Arkusz I (MPO-P1A1P-062) + Arkusz II (MPO-R1A1P-062) – Poziom rozszerzony

3.1. Opis zestawu zadań w Arkuszu I

Za rozwiązanie zadań z poziomu podstawowego zdający mógł otrzymać 70 punktów (20 za część 1., czyli rozumienie czytanego tekstu, 50 za część 2., czyli napisanie tekstu własnego).

Tabela 2. Plan zestawu egzaminacyjnego z języka polskiego

Arkusz	Obszary standardów	Liczba punktów	Procent punktów
I Poziom podstawowy	I. Znajomość i rozumienie	70	–
	II. Wykorzystanie informacji		~65
	III. Tworzenie informacji		~35
Liczba zadań	12 – 16 (otwartych i/lub zamkniętych); 1 rozszerzonej odpowiedzi		
II Poziom rozszerzony	I. Znajomość i rozumienie	40	–
	II. Wykorzystanie informacji		~50
	III. Tworzenie informacji		~50
Liczba zadań	1 rozszerzonej odpowiedzi		

CZĘŚĆ 1

Zadanie sprawdzające rozumienie czytanego tekstu wymagało przeczytania tekstu publicystycznego autorstwa Jana Nowaka-Jeziorańskiego „Patriotyzm i nacjonalizm” przedrukowanego w „Gazecie Wyborczej” za „Gościem Niedzielnym”, oraz udzielenia odpowiedzi na 15 pytań, sprawdzających jego rozumienie na poziomie znaczeń, związków między elementami znaczeń, funkcjonalności języka oraz stylu, kompozycji i komunikacji.

Poniżej przedstawiamy omówienie zadań:

Tabela 3. Charakterystyka zadań testu

zadanie	Sprawdzana umiejętność	łatwość	komentarz
1	Rozpoznawanie zasady kompozycji tekstu argumentacyjnego; wyodrębnianie hipotezy.	0,26 – trudne	Przyczyną błędnych odpowiedzi było nieodróżnianie hipotezy i tezy.

2	Zastępowanie polskimi odpowiednikami wyrazów zapożyczonych; dostrzeganie metafory w wypowiedzi publicystycznej.	0,49 – trudne	Przyczyną błędów była nieumiejętność odczytania tekstu na poziomie semantycznym.
3	Odtwarzanie informacji podanych w tekście wprost.	0,96 – bardzo łatwe	Zadanie nie sprawiało kłopotów zdającym.
4	Odczytywanie sensu fragmentu tekstu.	0,89 – łatwe	Zadanie nie sprawiało kłopotów zdającym.
5	Odczytywanie sensu akapitu, rozumienie zasady kompozycyjnej tego akapitu.	0,79 – łatwe	Zadanie nie sprawiało kłopotów zdającym.
6	Odtwarzanie informacji podanych w tekście wprost.	0,86 – łatwe	Zadanie nie sprawiało kłopotów zdającym.
7	Odczytywanie sensu całego akapitu.	0,55 – umiarkowanie trudne	Mylenie przykładów nacjonalizmu z jego skutkami.
8	Rozumienie informacji podanych w tekście, rozumienie funkcji przykładu przytaczanego za ogólną informacją.	0,46 – trudne	Przyczyną błędów była nieświadomość funkcji wykorzystanego w tekście materiału.
9	Odczytywanie sensu akapitu.	0,86 – łatwe	Zadanie nie sprawiało kłopotów zdającym.
10	Rozpoznawanie zasady kompozycyjnej tekstu.	0,86 – łatwe	Zadanie nie sprawiało kłopotów zdającym.
11	Odczytywanie sensu fragmentu tekstu.	0,73 – łatwe	Zadanie nie sprawiało kłopotów zdającym.
12	Rozróżnianie dosłownych i przenośnych znaczeń wyrazów; rozumienie funkcji cudzośłowu.	0,65 – umiarkowanie trudne	Wielu zdających udzielało odpowiedzi A, nie rozumiejąc, że znaczenie przenośne wyrazu zależy od kontekstu.
13	Rozumienie kompozycji tekstu; wyodrębnianie sformułowanych w tekście wniosków.	0,64 – umiarkowanie trudne	Zdający odwoływali się do treści czytanego tekstu, nie do funkcji, jaką pełnią jego poszczególne części.
14	Rozumienie zasady kompozycyjnej tekstu argumentacyjnego.	0,62 – umiarkowanie trudne	Wielu zdających nie udzieliło odpowiedzi na to pytanie.
15	Porządkowanie informacji. Odróżnianie informacji i opinii.	0,69 – umiarkowanie trudne	Przyczyną błędów był brak umiejętności oddzielania informacji od opinii oraz formułowanie odpowiedzi bez związku z treścią.

CZEŚĆ 2

Temat 1. – **Charakteryzując Makbeta na podstawie danych fragmentów dramatu Szekspira, określ, na czym polega tragizm postaci i porównaj go z tragizmem bohatera ze znanego ci dramatu antycznego**, zakładał zinterpretowanie dwóch fragmentów z dramatu Szekspira, scharakteryzowanie tytułowego bohatera, a następnie przywołanie znanej postaci z dramatu antycznego i porównania tragizmu Makbeta z tragizmem bohatera antycznego.

Od zdającego oczekiwano określenia przedstawionej we fragmentach sytuacji i scharakteryzowania bohatera. Zestawienie obu fragmentów pozwalało pokazać zmiany, jakie zaszły w bohaterze. Na tej podstawie można było określić tragizm postaci. Wybór postaci z dramatu antycznego należał do zdającego. Aby dokonać porównania tragizmu bohaterów, maturzysta musiał wykazać się znajomością dowolnego dramatu i rozumieniem pojęcia tragizmu antycznego.

Najczęstszym błędem popełnianym przez maturzystów było streszczanie fragmentu i mylenie postaci z różnych dramatów, niekoniecznie antycznych, na przykład Balladyny z Antygoną. Niektórzy maturzyści uważali Hamleta i Romea i Julię za postaci z tragedii antycznej. Nie znali też cytowanego dramatu Szekspira i popełniali rażące, a niekiedy kardynalne błędy rzeczowe.

Łatwość tematu 1. wynosi 0,44. Był on dla zdających trudny. Być może także z powodu braku umiejętności poprawnego komponowania pracy oraz nieznaności normy językowej i ortograficznej.

Temat 2. – **Kłótnia u Borynów. Zanalizuj podany fragment „Chłopów” Władysława Reymonta i scharakteryzuj występujące w nim postacie. Na podstawie fragmentu i I tomu powieści określ przyczyny kłótni i źródła dramatyczności sceny** – wymagał zanalizowania fragmentu utworu, tak aby scharakteryzować postaci i wyjaśnić przyczyny rodzinnej kłótni. Maturzysta powinien znać pierwszy tom powieści (lektura obowiązkowa) i posiadać umiejętność odczytywania utworu poprzez jego fragment.

Przyczyną najczęściej popełnianych rażących błędów była nieznanostwo powieści i nierozróżnianie postaci. Wielu zdających zamiast analizy fragmentu pisało jego parafrazę. Egzaminatorzy spotykali też parafrazę stylu Reymonta. Niektóre wypracowania dotyczyły

innych lektur, na przykład „Nad Niemnem”. Nagminne były także streszczenia załączonego fragmentu lub całej powieści.

Temat 2. był również trudny dla zdających – 0,41. Obok braków merytorycznych przyczyną porażek był niski poziom kompozycji, stylu, języka i zapisu w wypracowaniach.

Zasady oceniania wypracowań w arkuszu I:

rozwinięcie tematu – 25 punktów (50%)

kompozycja – 5 punktów (10%)

styl – 5 punktów (10%)

język – 12 punktów (24%)

zapis – 3 punkty (6%)

razem – 50 punktów (100%)

Za szczególne walory pracy maturzysty może otrzymać dodatkowe 4 punkty. Łączna liczba punktów za wypracowanie nie może jednak przekroczyć 50.

W ocenianiu wypracowań stosowano kryteria opublikowane w informatorze maturalnym. Skorzystano też z wykładni obowiązującego od 2004 roku rozporządzenia, której dokonał dyrektor CKE.

Decyzja Dyrektora Centralnej Komisji Egzaminacyjnej z dnia 10 maja 2006 roku w sprawie postępowania w przypadku wypracowania maturalnego z języka polskiego zawierającego kardynalne błędy rzeczowe

Na podstawie:

- art. 9a Ustawy o systemie oświaty;

– § 82. ust. 3 i 4 rozporządzenia Ministra Edukacji Narodowej i Sportu z dnia 7 września 2004 r. w sprawie warunków i sposobu oceniania, klasyfikowania i promowania uczniów i słuchaczy oraz przeprowadzania sprawdzianów i egzaminów w szkołach publicznych (DzU z 2004 r. nr 199, poz. 2046 oraz z 2005 r. nr 74, poz. 649, nr 108, poz. 905 i nr 218, poz. 1840),

podejmuję decyzję o sposobie postępowania w przypadku wypracowania maturalnego z języka polskiego zawierającego kardynalne błędy rzeczowe:

- a. jeżeli egzaminator stwierdzi, że wypracowanie maturzysty zawiera błędy rzeczowe, które ewidentnie dowodzą, że autor wypracowania nie zna tekstu literackiego, o którym pisze, powinien pracę skierować do przewodniczącego Zespołu Egzaminatorów jako niezgodną z definicją przedstawioną w rozporządzeniu ministra.
- b. Przewodniczący Zespołu Egzaminatorów kieruje pracę do koordynatora OKE, który – po konsultacji z ekspertem z CKE podejmuje decyzję o ocenie wypracowania.

Wyjaśnienie

§ 82. pkt 3 i 4 mówi, że egzamin pisemny z języka polskiego w części drugiej poziomu podstawowego i na poziomie rozszerzonym polega na „napisaniu tekstu własnego związanego z tekstem literackim, zawartym w arkuszu egzaminacyjnym”. Jeżeli maturzysta pisze o „tej Kordianie, która nie mogła się porozumieć z mężem, to zapewne jest to inny, być może dopiero powstający utwór, ale na pewno nie ten, którego fragmenty zamieszczono w arkuszu, co jest warunkiem określonym w rozporządzeniu.

Na 0 pkt oceniane są wypracowania na dowolny temat, np.: o „*Nad Niemnem*” zamiast o „*Chłopach*”.

Do rozwiązywania zadań w Arkuszu II zdający przystępowali po 45 minutowej przerwie.

3.2. Opis zestawu zadań w Arkuszu II

Za rozwiązanie zadań w arkuszu na poziomie rozszerzonym abiturient mógł otrzymać 40 punktów. Trwający 130 minut egzamin zawierał teksty literackie i tematy odnoszące się do tych tekstów. Utwory literackie będące podstawą do zadań napisane były w konwencji znanej uczniom z nauki szkolnej i skupione wokół znanej im problematyki. Część tekstów pochodziła spoza listy lektur znanej uczniom ze szkoły. Poziom rozszerzony zakłada bowiem, że pisanie pracy podejmują tu uczniowie przygotowani do samodzielnego odbioru dzieła literackiego, którzy dysponują warsztatem analizowania tekstu oraz wiedzą z teorii literatury i poetyki pozwalającą na jego interpretowanie. Zdający musi posiadać umiejętność praktycznego zastosowania posiadanej wiedzy. Oba zadania z poziomu rozszerzonego wymagały od zdających zrozumienia utworu nie tylko na poziomie idei, ale także zrozumienia jego artystycznego ukształtowania.

W części egzaminu na poziomie rozszerzonym sprawdzane były umiejętności wymienione w drugim i trzecim obszarze standardów egzaminacyjnych: „Korzystanie z informacji” i „Tworzenie informacji”, zawartych w *Informatorze maturalnym od 2005 roku. Język polski*. Warszawa 2003.

Temat pierwszy: **Analizując i interpretując wiersz Anny Świrszczyńskiej *Budując barykadę* oraz fragment *Pamiętnika z powstania warszawskiego* Mirona Białoszewskiego, przedstaw i porównaj dwa sposoby prezentacji dramatu zwykłych ludzi uwikłanych w historię.**

Temat ten wymagał od abiturienta dokonania analizy i interpretacji porównawczej tekstu poetyckiego i prozy autorów polskich tworzących w XX wieku. Maturzysta powinien

rozpoznać zasadę, według której zostały zestawione ze sobą te dwa teksty i określić ich problematykę. W wyniku przeprowadzonej analizy porównawczej zdający powinien przedstawić dramat zwykłych ludzi wplątanych w machinę historii, powinien także odkryć sposób przedstawienia tego procesu i pokazać różnice w poetyce obu tekstów. Napisanie pracy wymagało od piszącego umiejętności rozpoznawania, rozumienia i interpretowania środków artystycznego wyrazu w poezji i prozie, odkrycia dominant kompozycyjnych i postawienia hipotez interpretacyjnych. Właściwa interpretacja porównawcza wymagała skonfrontowania podanych tekstów literackich z innymi tekstami kultury oraz kontekstami historycznymi, co wymagało sporej erudycji od zdającego. Pracę powinno zakończyć sformułowanie wniosków wynikających z analizy wspomnianych wcześniej tekstów.

Temat 1. miał łatwość 0,44, czyli okazał się trudny dla zdających.

Temat drugi: **Analizując i interpretując utwór Jarosława Iwaszkiewicza *Wiewiórka*, przedstaw wzajemne relacje między narratorem a światem przedstawionym.**

Ten temat wymagał dokonania analizy i interpretacji jednego utworu prozatorskiego, powstałego także w XX wieku. Autor pracy już w trakcie kompozycji powinien dostosować się do wskazówki interpretacyjnej zawartej w temacie. Tego tekstu uczeń nie omawiał w szkole, nie jest on wymieniony w żadnym spisie lektur. Utwór trudno osadzić w tradycyjnie funkcjonujących w szkole kontekstach, w rezultacie uczeń staje w sytuacji problemowej: musi starać się zrozumieć utwór, odkryć szczegóły jego budowy, dotrzeć do ukrytych w nim dodatkowych znaczeń i je zinterpretować. Zdający powinien sformułować hipotezę interpretacyjną i w swojej pracy konsekwentnie ją realizować. Praca powinna dowodzić znajomości środków stylistycznych i terminologii teoretycznoliterackiej oraz funkcjonalnego ich stosowania. Oprócz wymaganego na poziomie podstawowym zrozumienia idei, praca powinna zawierać opis środków użytych do budowy utworu. W podsumowaniu pracy powinny zostać wyprowadzone wnioski łączące utwór z odpowiednimi kontekstami filozoficznymi, historycznoliterackimi itp.

Temat 2. miał łatwość 0,43 i podobnie jak pierwszy, okazał się trudny dla zdających.

Zasady oceniania wypracowań w arkuszu II:

rozwinięcie tematu – 26 punktów (65%)

kompozycja – 2 punkty (5%)

styl – 2 punkty (5%)

język – 8 punktów (20%)

zapis – 2 punkty (5%)

razem – 40 punktów (100%)

Za szczególne walory pracy maturzysta może otrzymać dodatkowe 4 punkty. Łączna liczba punktów za wypracowanie nie może jednak przekroczyć 40.

4. Organizacja oceniania rozwiązań w arkuszach egzaminacyjnych

W dniach od 5 do 7 maja 2006 roku główni egzaminatorzy, eksperci i koordynatorzy oceniania matury z języka polskiego wszystkich komisji okręgowych spotkali się w Centralnej Komisji Egzaminacyjnej w Warszawie. Po rozwiązaniu zadań egzaminacyjnych i omówieniu schematu i modeli oceniania przystąpiono do oceny wybranych prac. Uzupełniono schemat i modele oceniania o odpowiedzi podane przez zdających a nie uwzględnione w schemacie oceniania, dokonano również uszczegółowienia kryteriów zaliczania odpowiedzi, precyzując niektóre wymagania. Większość uzupełnień wprowadzono po analizie kserokopii wybranych prac zdających dostarczonych z okręgowych komisji egzaminacyjnych. Uzgodniony i zaakceptowany przez wszystkich przedstawicieli OKE oraz CKE model odpowiedzi i schemat oceniania został wykorzystany do szkoleń przewodniczących zespołów egzaminatorów, które odbyły się w Krakowie, Rzeszowie i Lublinie. Przewodniczący zespołów egzaminatorów (PZE) przeprowadzili następnie szkolenia swoich egzaminatorów w Ośrodkach Koordynacji Oceniania – OKO (patrz tabela poniżej). Ponadto koordynatorzy rozpoczęli wspólnie z przewodniczącymi i ich zastępcami pracę w OKO, przygotowując stanowiska pracy i sprawdzając zgodność protokołów ze stanem faktycznym. Ocenianie rozpoczęło się 13 maja i trwało wraz z weryfikacją oceniania do 4 czerwca. Egzaminatorzy pracowali wyłącznie w weekendy. Udział w ocenianiu wzięło 1883 przeszkolonych egzaminatorów. Zatrudnieni do oceniania egzaminatorzy musieli spełniać kilka warunków: posiadać wpis do ewidencji egzaminatorów, uczestniczyć w szkoleniach organizowanych przez OKE w systemie naocznym oraz internetowym systemie MOODLE. W ocenianiu brały udział trzy grupy egzaminatorów.

Pierwszą stanowili egzaminatorzy, którzy oceniali arkusze egzaminacyjne w 2005 roku, druga grupa licząca około 40 osób to egzaminatorzy, którzy ukończyli szkolenie dla kandydatów dla egzaminatorów bezpośrednio przed egzaminem maturalnym w 2006 roku i trzecia grupa osoby to egzaminatorzy, którzy ukończyli szkolenia w poprzednich latach i do oceniania przystąpili po raz pierwszy. Wszyscy egzaminatorzy zostali dodatkowo przeszkoleni przez przewodniczących zespołów egzaminacyjnych przed rozpoczęciem oceniania.

Wszelkie wątpliwości egzaminatorów podczas oceniania rozstrzygali na bieżąco przewodniczący zespołów, w przypadku wątpliwości konsultowali się z głównym egzaminatorem. Istotną rolę we wsparciu podczas oceniania odegrały dwa systemy internetowe MOODLE. Podczas oceniania działał ogólnopolski system koordynacji oceniania prowadzony przez CKE (przy współudziale głównych egzaminatorów z poszczególnych OKE. Ponadto w ramach OKE Kraków funkcjonował drugi system MOODLE umożliwiający bezpośredni i ciągły kontakt pomiędzy głównym egzaminatorem OKE w Krakowie i koordynatorami w Lublinie, Krakowie i Rzeszowie. Pozwoliło to na jednolite w całym kraju ocenianie arkuszy i dawało możliwość natychmiastowej informacji zarówno w skali OKE w Krakowie jak i w skali całego kraju. Nad techniczną stroną pracy zespołów (wydawanie i odbieranie prac, drukowanie umów, wypełnianie protokołów, sprawdzenie poprawności przeniesienia punktacji i wypełnienia kart odpowiedzi) czuwali zastępcy przewodniczących zespołów oceniających, wykorzystując swoje doświadczenia z oceniania sprawdzianu i egzaminu gimnazjalnego. Głównym zadaniem weryfikatorów było dbanie o poprawność merytoryczną pracy egzaminatorów i pomoc przewodniczącemu w rozstrzyganiu rozbieżności w punktacji odpowiedzi zdających. W maju 2006 roku weryfikatorzy sprawdzili wszystkie oceniane arkusze.

Błędy popełnione przez egzaminatorów, weryfikatorów i zastępców PZE polegały głównie na niedokładnym wypełnieniu kart do czytnika oraz pomyłkach rachunkowych w protokołach. Sprawdzeniem poprawności wypełnienia kart odpowiedzi oraz pozostałych dokumentów wykorzystywanych podczas oceniania zajmowali się zastępcy PZE. Do ich obowiązków należała również obsługa egzaminatorów w zakresie drukowania oświadczeń i umów.

Tabela 4. Struktura organizacyjna zespołów oceniających prace z języka polskiego w 2006 r.

województwo lubelskie			województwo małopolskie			województwo podkarpackie		
OKO	miejsco - wość	liczba zesp.	OKO	miejsco wość	liczba zesp.	OKO	miejsco wość	liczba zesp.
L01	Biała Podlaska	2	M01	Gorlice	1	P01	Jarosław	2
L02	Biłgoraj	2	M02	Kraków I	4	P02	Krosno	4
L03	Chełm	3	M03	Kraków II	4	P03	Przemyśl	2
L04	Lublin I	5	M04	Kraków III	3	P04	Rzeszów I	4
L05	Lublin II	6	M05	Kraków IV	3	P05	Rzeszów II	4
L06	Lublin III	6	M06	Nowy Sącz	5	P06	Stalowa Wola	2
L07	Łuków	2	M07	Oświęcim	3	P07	Tarnobrzeg	2
L08	Zamość	4	M08	Tarnów	5			
			M09	Chocznia	2			
			M10	Zakopane	2			
łącznie		30	łącznie		32	łącznie		20

W każdym zespole egzaminatorów pracował przewodniczący, 2 – 3 weryfikatorów, zastępca przewodniczącego i grupa egzaminatorów. Każdy zespół liczył nie więcej niż 24 osoby.

5. Wyniki egzaminu maturalnego z języka polskiego

Wyniki egzaminu obrazują zamieszczone poniżej tabele. Najwyższe wyniki uzyskali absolwenci liceów ogólnokształcących. Nieco słabiej zdali absolwenci liceów profilowanych i techników. Znacznie niższe wyniki uzyskali abiturienti z liceów uzupełniających.

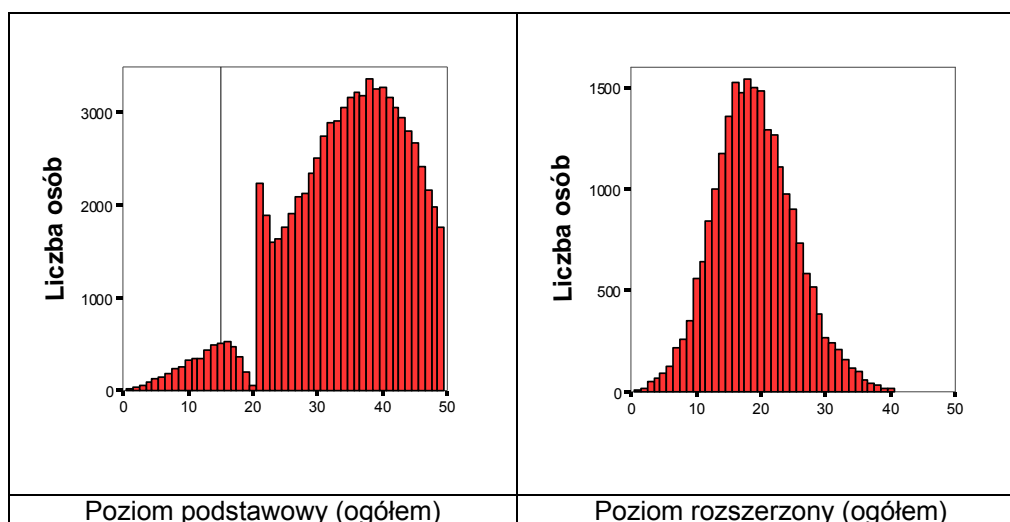
Tabela 5. Podstawowe miary statystyczne (dla ogółu zdających)

	Poziom podstawowy (Arkusz I)				Poziom rozszerzony (Arkusz II i III)			
	OKE	06	12	18	OKE	06	12	18
Średni wynik	52,05	52,10	53,31	50,28	47,53	48,98	46,90	46,49
Modalna	54	51	54	54	45	50	40	45
Mediana	52,86	52,86	54,29	51,43	47,50	47,50	45,00	45,00
Rozstęp	100	100	100	100	100	100	98	100
Odchylenie standardowe	15,60	15,83	15,47	15,37	15,50	15,26	15,89	15,15
Laureaci olimpiad (liczba)	49	7	33	9				

Tabela 6. Wyniki egzaminu maturalnego według województw i typów szkół

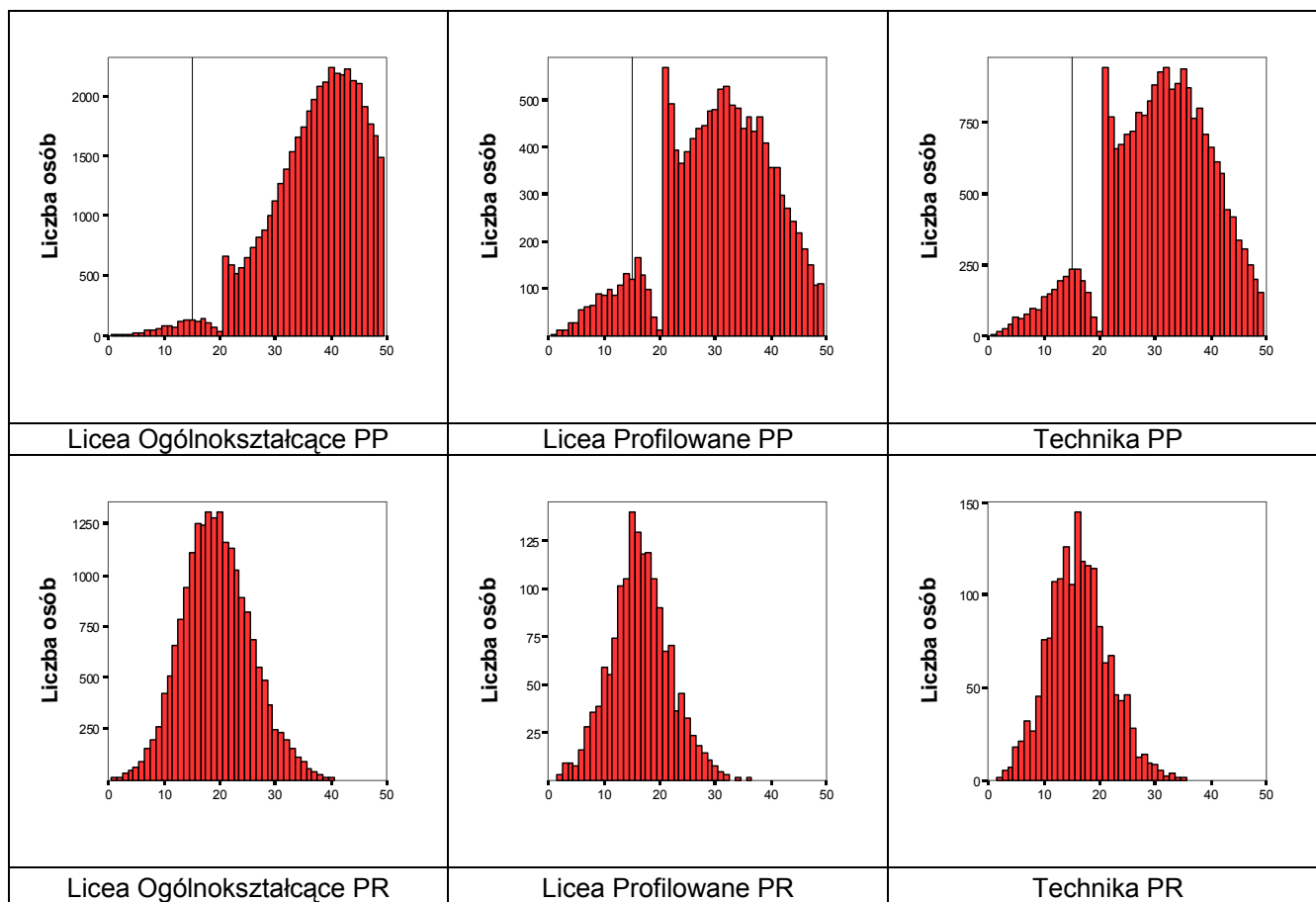
Województwo	Licea ogólnokształcące			Licea profilowane			Technika			Licea uzupełniające		
	Średni wynik		Zdało	Średni wynik		Zdało	Średni wynik		Zdało	Średni wynik		Zdało
	PP	PR	w %	PP	PR	w %	PP	PR	w %	PP	PR	w %
lubelskie	56,59	50,27	97,3%	44,18	40,86	88,9%	44,05	42,53	87,8%	31,98	37,50	58,7%
małopolskie	58,25	47,84	98,0%	45,87	42,77	92,2%	46,62	39,31	93,0%	35,77	39,17	72,3%
podkarpackie	56,00	47,58	97,8%	43,12	39,83	87,5%	43,06	40,32	88,0%	30,40	-	55,6%
OKE	57,10	48,63	97,7%	44,44	41,13	89,6%	44,82	40,54	90,1%	35,15	38,33	70,2%

Rysunek nr 1 przedstawia rozkłady wyników ogółem według arkuszy (poziomów egzaminu). Z wykresu wyników arkusza 1. wynika, że egzamin nie był dla zdających trudny. Uzyskiwali oni w większości średnie i wysokie wyniki. Arkusz 2. był, zgodnie z założeniem, znacznie trudniejszy, stąd przewaga wyników średnich i niżej średnich.



Rysunek 1. Rozkłady wyników ogółem według arkuszy

Na rysunku nr 2 możemy porównać rozkłady wyników według typów szkół. Dla większości absolwentów liceów ogólnokształcących egzamin na poziomie podstawowym był łatwy lub średnio trudny. Procent niezdanych jest niewielki. W liceach profilowanych i technikach mniej jest wyników wysokich i większy odsetek niezdanych. Wyniki egzaminu na poziomie rozszerzonym są we wszystkich typach szkół porównywalne.



Rysunek 2. Rozkłady wyników według typów szkół.

Poziom trudności poszczególnych zadań/kryteriów był zróżnicowany. Była już o tym mowa w rozdziale 3. Korzystając tabeli nr 5 można porównać łatwość poszczególnych zadań w teście z rozumienia czytanego tekstu (zadania od 1 do 15) jak i relacji między kryteriami (czynnościami) a łatwością wypracowań na obu poziomach. Mimo że wypracowania zarówno na poziomie podstawowym jak i rozszerzonym były dla zdających trudne, abiturienti, którzy wybrali poziom rozszerzony mieli mniej problemów z kompozycją, stylem, językiem i zapisem. Temat drugi na poziomie podstawowym cieszył się znacznie większą popularnością wśród zdających, był jednak nieco trudniejszy. Wybór i łatwość tematów na poziomie rozszerzonym są porównywalne.

Tabela 7. Łatwość zadań

Poziom podstawowy Arkusz I			Poziom rozszerzony Arkusz II		
Nr zadania	Łatwość		Nr zadania	Łatwość	
	Czynności	Zadań		Czynności	Zadań
1	0,26	0,26	17_tresc	0,46	0,43
2	0,49	0,49	17_komp	0,56	
3	0,96	0,96	17_styl	0,50	
4	0,89	0,89	17_jez	0,49	
5	0,79	0,79	17_zap	0,50	
6	0,86	0,86	17_wal	0,03	
7	0,55	0,55	Ogółem	0,43	
8	0,46	0,46		N	(p)
9	0,86	0,86	Temat 1	11951	0,44
10	0,86	0,86	Temat 2	11190	0,43
11	0,73	0,73			
12	0,65	0,65			
13	0,64	0,64			
14	0,62	0,62			
15	0,69	0,69			
16_tresc	0,44	0,42			
16_komp	0,49				
16_styl	0,49				
16_jez	0,46				
16_zap	0,44				
16_wal	0,04				
Ogółem	0,49				
	N	(p)			
Temat 1	32218	0,44			
Temat 2	54575	0,41			

Warto także porównać wyniki obu arkuszy egzaminu dla poszczególnych zdających i dla szkół. Takich porównań można dokonać na podstawie tabel 8 – 9

Tabela 8. Wyniki egzaminu dla zdających w skali znormalizowanej standardowej dziewiątki

Pozycja wyniku	Opis pozycji i procent populacji zdających z tym wynikiem	Poziom podstawowy	Poziom rozszerzony
		0 do 19	0 do 18
1	najniższy (4%)	19 do 31	18 do 28
2	bardzo niski (7%)	31 do 40	28 do 35
3	niski (12%)	40 do 49	35 do 43
4	niżej średni (17%)	49 do 56	43 do 50
5	średni (20%)	56 do 63	50 do 58
6	wyżej średni (17%)	63 do 70	58 do 68
7	wysoki (12%)	70 do 79	68 do 78
8	bardzo wysoki (7%)	79 do 100	78 do 100
9	najwyższy (4%)		

Tabela 9. Wyniki egzaminu dla szkół w skali znormalizowanej standardowej dziewiątki

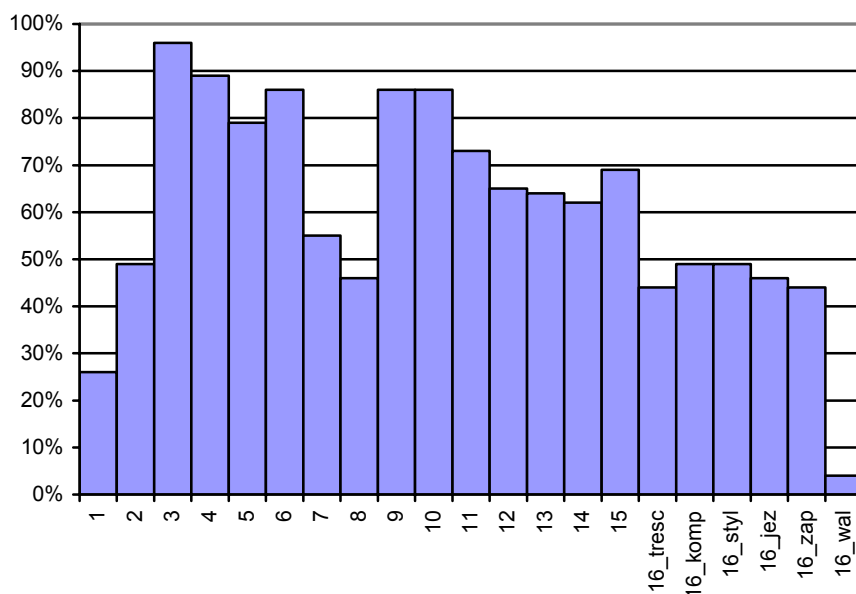
Pozycja wyniku	Opis pozycji i procent populacji zdających z tym wynikiem	Poziom podstawowy	Poziom rozszerzony
1	najniższy (4%)	10,9 do 24,6	0,0 do 21,3
2	bardzo niski (7%)	24,6 do 32,4	21,3 do 28,3
3	niski (12%)	32,4 do 37,9	28,3 do 34,3
4	niżej średni (17%)	37,9 do 43,0	34,3 do 40,2
5	średni (20%)	43,0 do 48,6	40,2 do 46,1
6	wyżej średni (17%)	48,6 do 53,5	46,1 do 51,3
7	wysoki (12%)	53,5 do 58,4	51,3 do 57,0
8	bardzo wysoki (7%)	58,4 do 63,3	57,0 do 63,2
9	najwyższy (4%)	63,3 do 75,6	63,2 do 90,0

5.1 Arkusz I (poziom podstawowy)

Statystyczny zdający uzyskał 52,05% punktu. Rozstęp wyników wyniósł 100, czyli obejmował cały przedział skali od 0 punktów do 70. Środkowy zdający rozkładu uporządkowanego malejąco uzyskał 52,86% punktu (mediana).

Najczęstszy wynik (modalna, dominanta) to 54% punktów.

Na rysunku 3. przedstawione są wykresy słupkowe łatwości poszczególnych czynności w arkuszu I.



Rysunek 3. Łatwość czynności – Arkusz I

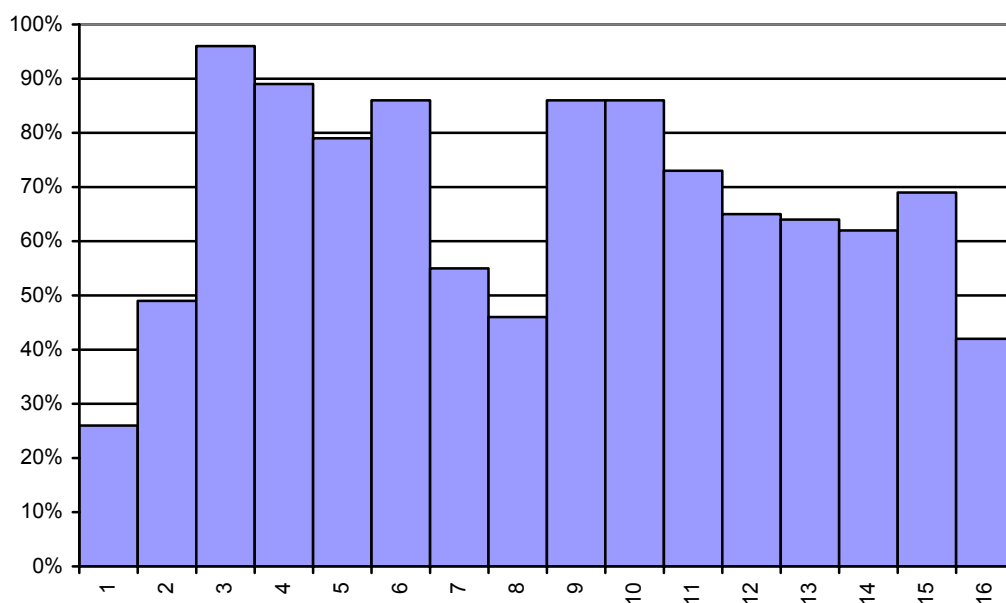
Trudne dla zdających były zadania 1. 2. i 8. w teście oraz wszystkie czynności, które trzeba wykonać pisząc wypracowanie. Zadanie 3. w teście okazało się bardzo łatwe, zadania 4., 5., 6., 9., 10, 11. były łatwe, pozostałe zadania średnio trudne.

5.2 Arkusz II - poziom rozszerzony

Statystyczny zdający uzyskał 47,53% punktu. Rozstęp wyników wyniósł 100 punktów, czyli obejmował cały przedział skali od 0 punktów do 40. Środkowy zdający rozkładu uporządkowanego malejąco uzyskał 47,5% punktu (mediana).

Najczęstszy wynik (modalna, dominanta) to 45% punktów.

Na rysunku 4. przedstawione są wykresy słupkowe łatwości poszczególnych czynności w arkuszu II.



Rysunek 4. Łatwość czynności – Arkusz II

Poziom trudności poszczególnych czynności był wyrównany. Najmniej problemów mieli zdający z komponowaniem tekstu własnego. Najgorzej abiturienti radzili sobie z rozwinięciem tematu (treść).

6. Typowe błędy popełniane w wypracowaniach

Maturzyści w wypracowaniach popełniają typowe błędy różnego typu. Poniższe zestawienie (za „Komentarzem do zadań z języka polskiego. Lipiec 2006”, CKE) pozwala wyciągnąć wnioski pomagające w pracy dydaktycznej. Więcej przykładów można znaleźć we wspomnianym materiale CKE, który jest dostępny na stronie OKE w Krakowie (http://www.oke.krakow.pl/inf/filedata/files/rap_polski.pdf)

Opis błędu	Przykłady błędów (pisownia zgodna z oryginałem)
Brak znajomości lektur, błędy rzeczowe	
Brak świadomości historycznoliterackiej	Dramaty antyczne to np.: <i>Odyseja, Balladyna, Bogurodzica, Tango...</i>
Brak umiejętności odczytania treści symbolicznych	Wiewiórka jako symbol: <ul style="list-style-type: none"> - pomordowanych ludzi, - pozytywistycznej idei pracy, - niskiej samooceny podmiotu lirycznego.
Brak umiejętności odczytania treści metaforycznych	Tylko dosłowne odczytanie upadku ludzi podczas wznoszenia barykady.
Mała znajomość terminologii teoretycznoliterackiej	Mylenie narratora z podmiotem lirycznym; brak umiejętności określenia gatunku lub rodzaju literackiego; mylenie kategorii dotyczących tych gatunków/rodzajów.
Wyliczanie środków stylistycznych bez określania ich funkcji.	
Błędy kompozycji wypowiedzi	Niefunkcjonalny wstęp; brak wstępu; zachwiane proporcje pracy; brak podsumowań częściowych; niefunkcjonalne, oderwane od treści pracy zakończenie.
Błędy fleksyjne	<ul style="list-style-type: none"> - <i>rozdzielili tą bijatykę,</i> - <i>myślała o dobrze swego ojca,</i> - <i>owy dialog,</i> - <i>podobała się wielu mężczyzną,</i> - <i>Boryn, ta Boryna</i>
Błędy frazeologiczne	<ul style="list-style-type: none"> - <i>Boryna nie przyjmuje do świadomości.</i> - <i>Posiadają słabość na punkcie własnej osoby.</i> - <i>Potrafi całą chałupę postawić do góry nogami.</i> - <i>Szarpanina rozgrywała się</i>
Błędy leksykalne	<ul style="list-style-type: none"> - <i>Makbet posiada skomplikowaną osobowość.</i> - <i>Po bójce Maciej Boryna był cały podarty.</i> - <i>Zostają też inni ludzie spełniający różne zawody.</i>
Błędy słowotwórcze	<ul style="list-style-type: none"> - <i>adorant,</i> - <i>dobrodziejca,</i> - <i>samolubność.</i>
Błędy stylistyczne	<ul style="list-style-type: none"> - <i>Hance puściły nerwy.</i> - <i>Jagna była niejako pięta Achillesowa Boryny.</i> - <i>I w ten sposób życie chłopów lipeckich z wymiaru zwierzęcego rośnie do wymiaru ludzkiego.</i> - <i>Tragizm tej postaci polegał na tym...</i>

<p>Błędy składniowe</p>	<ul style="list-style-type: none"> - <i>Sytuacja tragiczna to sytuacja, gdzie każdy wybór jest zły.</i> - <i>Podsumowując, tragizm polega na...</i> - <i>Nastrój jesiennego poranka i cisza cmentarza sprzyja refleksji nad życiem i śmiercią.</i> - <i>Antek bronił żonę.</i> - <i>Ród Montekich i Kapuletich są ze sobą skłócone przez to Romeo i Julia nie mogą być razem, ponieważ pochodzą z dwóch wrogich dla siebie rodów.</i> <p>Błędne wprowadzanie cytatów.</p>
<p>Błędy logiczne</p>	<ul style="list-style-type: none"> - <i>Placz Makbeta słyszy sługa sąsiadującego z Tebami królestwa.</i> - <i>Uważam, że zarówno postać tragiczna jak i bohater tragiczny zawierają wiele wspólnych cech.</i> - <i>Autor powieści pokazuje swego rodzaju antyurbanizm, jaki wykazują bohaterowie.</i>
<p>Przykłady zdań zawierających błędy różnego typu</p>	<ul style="list-style-type: none"> - <i>Innym tragicznym bohaterem dramatu antycznego jest Edyp z powieści Juliusza Słowackiego "Antygona" opublikowanej w 320 r. p.n.e.</i> - <i>Jagna zostaje wywieziona z gnojem na obornik.</i> - <i>Boryna jest człowiekiem nerwowym, porywczym a zarazem opanowanym.</i> - <i>Jagna była jak ziemia miała wielu dzierżawców ale żadnego właściciela.</i> - <i>Hanka zaczęła ryczeć z tego powodu, że ją nie chcą poślubić.</i> - <i>Jagna nie jest w stanie zapanować nad czysto fizjologicznym aspektem natury.</i> - <i>Żona uderza w czuły punkt Makbeta.</i> - <i>Antek był zadłużony w Jagnie a swoją żonę pomiatał.</i> - <i>Włosy zaczęły mu się przężyć na głowie.</i> - <i>Dzień Boryny mijał od rana do wieczora.</i> - <i>Boryna nie mogąc dłużej znosić bezczelności syna wybucha i zaczyna straszyć go pięściami.</i> - <i>Boryna proponuje kowalowej aby przyszła do niego na wycug.</i> - <i>Narrator współżył z wiewiórką, a ona robiła co chciała.</i> - <i>Iwazkiewicz był właścicielem cmentarza i wypoczywał na nim.</i> - <i>Aptekarz wykazał swoją patriotyczną postawę niosąc drzwi od ubikacji.</i> - <i>Boryna grzebał pogrzebaczem w głowie aż skry leciały.</i>

- *Jagna pragnie miłości aż do tego stopnia, że spotyka się z księdzem.*
- *A Jagna to takie ciche zło, które rozsiewa się po ludziach i zostawia obfite plony.*
- *Borynie spadały ciągle włosy ze złości na oczy.*
- *Jan Nowak - Jeziorański był Gościem Niedzielnym w Gazecie Wyborczej.*
- *Prawie każdy bohater utworu chciał mieć najpiękniejszą samiecę w stadzie – Jagnę.*
- *Antek i Hanka to woły pracujące u Boryny.*
- *Antek siłami natury ma prawo ubiegać się o ziemię.*
- *Bohatera zaskakuje przepowiednia dotycząca jego przyjaciela Banka. Mówiła ona o tym, że będzie on płodził dzieci Makbetowi.*
- *Antek ma w żyłach krew swego ojca.*
- *Makbet zapytał ją, że jakby chybili to co wtedy? Lady Makbet kazała mu obserwować swoje męstwo, to na pewno nie chybią.*
- *Boryna był wzburzony tym, że Hanka nie dawała się skrzywdzić.*
- *Ojciec, gdy usłyszał te słowa był zły, uderzył spojrzeniem w Antka, nic nie odrzekając usiadł przed kominem i nerwowo działał pogrzebaczem w głowie.*
- *Boryna, człowiek uważany jako tyran, skąpiec a przede wszystkim gospodarny rolnik, pragnął zażyć szczęścia.*
- *Głównymi bohaterami „Chłopów” są Boryna, syn jego Antek, żona Antka – Hanka oraz jej matka – Kowalska.*
- *Dramatyczność sceny ukazana jest, gdy ojciec dusi swojego zakrwawionego syna na podłodze.*
- *Matka dbała o Jagnę, nie pozwalała pracować w polu, przez to stała się roznieńczona i zapatrzona w siebie. Bardzo często lubiła puszczać się z obcymi mężczyznami.*
- *Wiewiórka uzbierała siano i wsadziła w intymne miejsce, czyli dziuplę, którą wcześniej wyczyściła.*
- *Fragment pochodzi z „Dziadów” Reymonta. Bohaterem jest Andrzej Boryna, właściciel największego majątku w Bronowicach.*

7. Uwagi dotyczące części ustnej egzaminu

Część ustna egzaminu maturalnego z języka polskiego była zdawana w szkołach. Ogromny wpływ na wynik egzaminu ma sposób formułowania tematów wprowadzanych na szkolną listę tematów. Powinny one być zgrupowane w trzech kategoriach:

- Literatura, np.:
 1. Motyw wędrówki w literaturze. Omów różne jego wersje w wybranych utworach literackich.
 2. Metamorfoza bohatera i jej sens w literaturze. Zanalizuj wybrane utwory.
- Związki literatury z innymi dziedzinami sztuki, np.:
 1. Symbolika stroju. Omów temat, analizując wybrane dzieła literackie i inne (np. malarskie, rzeźbiarskie, filmowe, teatralne).
 2. Sposoby kreowania obrazu natury w poezji i malarstwie. Analiza wybranych dzieł.
- Język, np.:
 1. Językowe sposoby wyrażania uczuć w listach Twojego pokolenia i pokolenia romantyków. Analiza przykładów (np. listów A. Mickiewicza, J. Słowackiego, Z. Krasińskiego, C. Norwida, F. Chopina).
 2. Analizując zgromadzony materiał językowy, scharakteryzuj zapożyczenia we współczesnym języku polskim. Oceń ich celowość.

Konstruując temat warto zadać sobie następujące pytania:

1. Jakie treści merytoryczne określa ten temat?
2. Jakie polecenie zostało sformułowane w temacie?
3. Jaki zakres materiału można wykorzystać?
4. Jaką tezę można sformułować w związku z tematem?
5. Z których przykładów tekstów zrezygnować, a które poddać analizie?

Konieczne są także ćwiczenia w zakresie konstruowania bibliografii oraz funkcjonalnego planu prezentacji.

8. Wnioski

Egzamin maturalny z języka polskiego wykazał:

1. Nieumiejętność czytania tematu wypracowania ze zrozumieniem. Świadczą o tym wszystkie streszczenia opowiadania, w których brak wnikliwej analizy i zupełnie pozbawione wniosków interpretacyjnych.
2. Duże zróżnicowanie w poziomie odpowiedzi. Część 1 arkusza I (rozumienie czytanego tekstu) zgodnie z oczekiwaniami okazała się łatwiejsza niż Część 2 (pisanie tekstu własnego). Były prace, w których zdający nie napisali wypracowania spełniającego wymóg ok. 250 słów. Duża grupa zdających nie umiała pracować z załączonym tekstem literackim.
3. Brak umiejętności wnioskowania na podstawie tekstu. Maturzyści mają też problemy z podsumowaniem własnej wypowiedzi.
4. Poważne braki w znajomości zasad pisowni.
5. Nieznajomość tekstów literackich.
6. Niedostatki w umiejętności analizowania tekstu. Analiza tekstu, rozumiana jako działania badawcze zmierzające do ustalenia, z jakich elementów i w jaki sposób zbudowany jest utwór literacki¹, sprawia zdającym trudność. W swych wypracowaniach maturzyści przede wszystkim streszczają załączony tekst (teksty). Sposób prezentowania świata przedstawionego pozostaje niemal poza sferą zainteresowania zdających, a jest to podstawowa kwesta przy dokonywaniu analizy tekstu.
7. Brak umiejętności funkcjonalnego zastosowania wiedzy. Maturzyści wskazują i nazywają poszczególne elementy świata przedstawionego utworu, jednak interpretacja wskazanych elementów często przekracza ich możliwości. Niejednokrotnie znają oni lekturę, do której maja się odwołać, czynią to jednak bez związku z tematem. Posiadają wiedzę na temat autora, epoki..., niestety przywołują fakty niezwiązane z problemem zawartym w temacie (wielu z nich podczas wglądów do prac jest zaskoczonych, że nie otrzymali w takich przypadkach punktów za walory, co świadczy o złych praktykach nauczycieli). Abiturienti rozpoznają środki stylistyczne i językowe, uczą się tego wiele lat, nie tylko w szkole ponadgimnazjalnej. Niestety określanie funkcji, jaką pełnią one w utworze sprawia zasadniczą trudność w trakcie egzaminu.

¹ M. Głowiński, T. Kostkiewiczowa, A. Okopień-Sławińska, J. Sławiński *Słownik terminów literackich*, Wrocław 2002

8. Nieumiejętność selekcji materiału. Bardzo często zdający chce napisać dużo, stworzyć obszerne zadanie, niekoniecznie treściwe. Dlatego kompozycja ich prac jest chaotyczna.

Na koniec kilka wskazówek, jak uczyć, które nasuwają się po lekturze wypracowań tegorocznych maturzystów:

1. Na lekcjach trzeba koncentrować się na analizie i interpretacji tekstu, także epickiego, po to by nauczyć warsztatu.
2. Zamiast ilustrować twórczość poety lub pisarza mnogością przykładów, warto omówić jeden, dwa utwory, ale bardzo dokładnie, aby nauczyć analizy.
3. Trzeba zwracać uwagę na sposób przedstawienia treści przez autora, na owo JAK? napisany jest utwór, żeby uczeń wiedział, że i on musi temu poświęcać uwagę.
4. Akcentowanie elementów typowych dla liryki lub epiki, dla danego okresu literackiego, dla twórcy, gatunku... przygotowuje do pracy z każdym tekstem, także tym nieznanym.
5. Środki stylistyczne trzeba traktować funkcjonalnie, aby nasi uczniowie nie tylko je rozpoznawali, ale też umieli tę wiedzę wykorzystać do interpretacji tekstu.
6. Musimy poświęcać uwagę kompozycji omawianych utworów. Wtedy zdający będą nie tylko umieć analizować kompozycję tekstu literackiego lub publicystycznego, ale także komponować własne.
7. Nauczyciel powinien wspólnie z uczniami odczytywać tematy lekcji, zadań domowych, aby ci je rozumieli i aby rozumieli tematy proponowane im na maturze.
8. Oceniając wypowiedzi uczniowskie, koniecznie trzeba pokazywać różnicę między streszczeniem a analizą tekstu.
9. Trzeba pamiętać, że przygotowanie do matury polega na uczeniu metod pracy z utworem, nie tylko na rozwiązywaniu przykładowych arkuszy.
10. Uczeń musi otrzymywać informację zwrotną po każdej swojej wypowiedzi. Nauczyciele często oceniają wypracowania na wzór maturalny, zapisując na marginesach spełnione kryteria oraz błędy. To bardzo dobrze. Nie można jednak zapominać, że w procesie dydaktycznym przede wszystkim uczymy, zatem samo nazwanie błędów i sformułowanie oceny kompozycji nie wystarcza. Wypracowania koniecznie trzeba omawiać i recenzować!
11. Polonista tak jak dobry nauczyciel matematyki musi uczniom pokazać metodę pracy. Nauczyć sposobu rozwiązywania zadania na przykładach. Jeżeli to zrobi, a jego wychowankowie będą ćwiczyć, poradzą sobie z zadaniem.