



OKRĘGOWA
KOMISJA
EGZAMINACYJNA
W KRAKOWIE

BIULETYN INFORMACYJNY
OKRĘGOWEJ KOMISJI EGZAMINACYJNEJ

Okręgowa Komisja Egzaminacyjna w Krakowie: Al. F. Focha 39, 30-119 Kraków
tel. (012) 61 81 201, 202, 203 fax: (012) 61 81 200 e-mail: oke@oke.krakow.pl www.oke.krakow.pl

RAPORT Z EGZAMINU MATURALNEGO

SESJA WIOSENNA 2006



HISTORIA

KRAKÓW 2006

Spis treści

Wstęp	3
1. Opis populacji uczniów i szkół	3
2. Opis zestawu egzaminacyjnego	4
2. 1. Opis zestawu zadań w Arkuszu I	4
2. 2. Opis zestawu zadań w Arkuszu II	5
2.3. Opis organizacji oceniania egzaminu	5
3. Egzamin maturalny z historii – Arkusz I	6
3.1. Podstawowe dane statystyczne dotyczące wyników egzaminu –Arkusz I	6
3.2. Podstawowe dane statystyczne dotyczące zadań Arkusza I z historii.	8
3.3. Charakterystyka zadań z historii i odpowiedzi młodzieży – Arkusz I	9
4. Egzamin maturalny z historii – Arkusz II	44
4.1. Podstawowe dane statystyczne dotyczące wyników egzaminu – Arkusz II	44
4.2. Podstawowe dane statystyczne dotyczące zadań Arkusza II z historii	46
4.3. Charakterystyka zadań z historii i odpowiedzi młodzieży – Arkusz II	47
4.4. Wskazówki do pracy z młodzieżą	66

Opracowanie: *Henryk Palkij*

Obliczenia statystyczne wykonali: *Anna Rappe i Filip Kulon*

W biuletynie wykorzystano materiały Centralnej Komisji Egzaminacyjnej: *Komentarz do zadań z historii*, Lipiec 2006

© Okręgowa Komisja Egzaminacyjna w Krakowie

ISSN 1643-2428

Wstęp

Egzamin maturalny z historii przeprowadzony 16 maja 2006 r. był egzaminem powszechnym dla absolwentów liceów ogólnokształcących i profilowanych w całej Polsce. Historię zdawano jako jeden z trzech przedmiotów obowiązkowych lub jako przedmiot dodatkowy. Zdający historię jako przedmiot obowiązkowy mogli wybrać poziom podstawowy lub rozszerzony egzaminu. Historia jako przedmiot dodatkowy zdawana była tylko na poziomie rozszerzonym – zdający rozwiązywali Arkusz I i Arkusz II.

Raport z egzaminu maturalnego z historii jest skierowany do zainteresowanych tym przedmiotem. Wykorzystano w nim materiały opracowane przez Centralną Komisję Egzaminacyjną.

1. Opis populacji uczniów i szkół

Do egzaminu maturalnego z historii przystąpiło ogółem 13 938 uczniów z 1019 szkół trzech województw: lubelskiego, małopolskiego i podkarpackiego. Tylko 27,4% zdających egzamin po raz pierwszy wybrało historię na poziomie podstawowym. Pozostali zdawali ją na poziomie rozszerzonym. 18,4% zdających maturę po raz pierwszy wybrało historię jako przedmiot dodatkowy. Poniżej prezentujemy podstawowe dane ilościowe.

Tabela 1. Liczba uczniów zdających egzamin z historii w 2006r.

		Typ szkoły				Liczba zdających
		Licea ogólnokształcące	Licea profilowane	Technika	Licea uzupełniające	
Województwo	lubelskie	4011	383	243	4	4641
	małopolskie	4557	345	441	52	5395
	podkarpackie	3314	262	323	3	3902
OKE		11882	990	1007	59	13938

Tabela 2. Liczba szkół w których zdawano egzamin z historii w 2006 r.

		Typ szkoły				Liczba szkół
		Licea ogólnokształcące	Licea profilowane	Technika	Licea uzupełniające	
Województwo	lubelskie	162	74	75	4	315
	małopolskie	216	87	109	18	430
	podkarpackie	129	62	81	2	274
OKE		507	223	265	24	1019

Tabela 3. Zdający historię jako przedmiot obowiązkowy w 2006 roku po raz pierwszy

Województwo	Liczba uczniów				
	Ogółem	Licea ogólnokształcące	Licea profilowane	Licea uzupełniające	Technika
lubelskie	3511	3052	264	4	45
małopolskie	4160	3466	262	3	46
podkarpackie	3055	2587	206	0	55
OKE	10726	9105	732	7	146

Tabela 4. Zdający historię jako przedmiot dodatkowy w 2006 roku po raz pierwszy

Województwo	Liczba uczniów				
	Ogółem	Licea ogólnokształcące	Licea profilowane	Licea uzupełniające	Technika
lubelskie	861	738	78	0	146
małopolskie	778	778	49	3	45
podkarpackie	600	600	33	0	55
OKE	2239	2116	160	3	246

Egzamin na poziomie podstawowym zdało 93,4% zdających. W liceach ogólnokształcących zdało egzamin – 95,8%, natomiast w liceach profilowanych – 80,2, w liceach uzupełniających – 80,2%, w technikach 60% piszących egzamin.

2. Opis zestawu egzaminacyjnego

Arkusze egzaminacyjne zostały opracowane dla dwóch poziomów wymagań:

- Arkusz I (MHI-P1A1P-062) - Poziom Podstawowy
- Arkusz II (MHI-R1A1P-062) - Poziom Rozszerzony

2.1. Opis zestawu zadań w Arkuszu I

Arkusz I egzaminu maturalnego z historii dla poziomu podstawowego składał się z 34 zadań. Wśród otwartych dominowały zadania krótkiej odpowiedzi, zamknięte to głównie zadania wielokrotnego wyboru, na dobieranie, porządkowanie i prawda-falsz. Arkusz składał się z 29 stron, na których umieszczono materiały źródłowe, plany, mapy, schematy, ilustracje. Czas

przeznaczony na rozwiązanie wszystkich zadań wynosił 120 minut. Za pełne rozwiązanie wszystkich zadań zdający mógł otrzymać 100 punktów.

Zadania zawarte w Arkuszu I z historii obejmowały cały zakres chronologiczny od starożytności do współczesności i uwzględniały wszystkie standardy wymagań egzaminacyjnych. Sprawdzały stopień opanowania wiedzy z różnych obszarów historii, znajomość podstawowej faktografii, terminologii i pojęć oraz umiejętności:

- uporządkowania chronologicznego faktów i wydarzeń,
- identyfikacji elementów dziedzictwa kulturowego,
- charakterystyki przemian państwa i społeczeństwa polskiego,
- selekcji informacji,
- wskazania przyczyn i skutków,
- uogólniania,
- formułowania oceny i uzasadnienia własnego stanowiska,
- samodzielnego konstruowania wniosków.

Najwięcej punktów za rozwiązanie zadań Arkusza I (60% punktów) zdający mogli otrzymać z obszaru standardu **II. Korzystanie z informacji**. Można powiedzieć więc, że arkusz ten sprawdzał umiejętność korzystania z różnych źródeł informacji i wymagał od zadającego zastosowania posiadanej wiedzy tak, aby w sposób samodzielny i krytyczny mógł formułować odpowiednie wnioski.

Zadania egzaminacyjne zostały opracowane wg przyjętego planu i sprawdzały wiadomości i umiejętności opisane w standardach egzaminacyjnych.

2.2. Opis zestawu zadań w Arkuszu II

Arkusze egzaminu maturalnego z historii na poziomie rozszerzonym liczyły 20 stron i zawierały materiały źródłowe (teksty źródłowe, historiograficzne, publicystyczne, ikonograficzne), 18 zadań otwartych i dwa tematy wypracowań, z których zdający wybierał jeden. Temat arkusza brzmiał: *Miasta europejskie od starożytności do współczesności*. Pod tym kątem zostały dobrane źródła i tematy wypracowań.

Za pełne rozwiązanie wszystkich zadań zdający mógł otrzymać 50 punktów. Czas przeznaczony na rozwiązanie wszystkich zadań wynosił 150 minut.

2.3. Opis organizacji oceniania egzaminu

16 maja 2006 w Centralnej Komisji Egzaminacyjnej w Warszawie spotkali się główni egzaminatorzy i koordynatorzy oceniania wszystkich komisji okręgowych. Po rozwiązaniu zadań egzaminacyjnych i omówieniu schematu oceniania przystąpiono do oceny wybranych prac. Uzupełniono schemat oceniania o odpowiedzi podane przez zdających a nie uwzględnione w schemacie oceniania, dokonano również uszczegółowienia kryteriów zaliczania odpowiedzi precyzując niektóre wymagania. Te uzgodnienia stanowiły materiał do szkoleń egzaminatorów ocenających prace w poszczególnych komisjach.

W OKE w Krakowie pracę nad ocenianiem arkuszy egzaminacyjnych podjęło 3 koordynatorów, 14 przewodniczących zespołów egzaminatorów, 30 weryfikatorów, 14 zastępców PZE i 304 egzaminatorów. Kandydaci na egzaminatorów musieli spełniać kilka warunków: posiadać certyfikat CKE, osiągać dobre wyniki w porównywalnym ocenianiu podczas szkolenia, uczestniczyć w formach doskonalenia (szkolenia w zespołach i w systemie Moodle).

21 maja w Krakowie przeprowadzono szkolenie przewodniczących zespołów oceniających i weryfikatorów zgodnie z przyjętymi procedurami oceniania prac (rozwiązanie zadań, analiza schematu oceniania, interpretacja kryteriów, ocena przykładowych prac uczniowskich). Przypomniano procedury związane z organizacją pracy zespołów (sposób odbioru i oddawania prac, stosowanie znaków egzaminacyjnych, wypełnianie kart do czytnika i prowadzenie dokumentacji oceniania).

26 maja po przeprowadzeniu szkolenia egzaminatorów do pracy przystąpiło 14 zespołów w Lublinie, Krośnie, Rzeszowie, Tarnobrzegu, Krakowie, Nowym Sączu, Tarnowie. Pracowano przez trzy dni (piątek, sobota i niedziela) w cztery weekendy. Wszelkie wątpliwości egzaminatorów rozstrzygali na bieżąco przewodniczący zespołów, w przypadku wątpliwości zwracali się do koordynatorów, a ci z kolei uzgadniali stanowiska z głównym egzaminatorem. Głównym zadaniem weryfikatorów było dbanie o poprawność merytoryczną pracy egzaminatorów i pomoc przewodniczącemu w rozstrzygnięciu rozbieżności w punktacji odpowiedzi. Weryfikacji podlegały wszystkie arkusze egzaminacyjne.

Nad techniczną stroną pracy zespołów (wydawanie i odbieranie prac, drukowanie umów) czuwali zastępcy PZE.

Bardzo przydatne okazało się Forum Dyskusyjne na stronie internetowej OKE. Dzięki niemu wymieniano informacje dotyczące problemów merytorycznych i uzyskiwano odpowiedzi na pytania o charakterze proceduralnym.

Należy podkreślić, że wszyscy egzaminatorzy potraktowali pracę niezwykle poważnie i odpowiedzialnie. Dokładnie czytali każdą odpowiedź i starali się precyzyjnie stosować schemat oceniania. W przypadkach wątpliwości czy daną odpowiedź uznać za poprawną konsultowano w szerszym zespole i z przewodniczącymi starając się dostrzec wszystkie aspekty pracy. W przypadkach, gdy praca oceniona została na 25-30 punktów była ponownie oceniana przez innego egzaminatora lub przewodniczącego zespołu. Ilość arkuszy egzaminacyjnych i tempo pracy spowodowały jednak powstanie drobnych błędów. Polegały one głównie na niedokładnym wypełnieniu kart do czytnika lub błędach rachunkowych. W efekcie przeprowadzono weryfikację prac, aby sprawdzić wyniki przed podaniem ich zainteresowanym.

3. Egzamin maturalny z historii – Arkusz I

3.1. Podstawowe dane statystyczne dotyczące wyników egzaminu – arkusz I

Analizie poddano 13 938 prac Arkusza I – standardowego. Pominięto arkusze innych typów ze względu na różnice w treści zadań i w schemacie oceniania oraz arkusze z egzaminu czerwcowego, stąd różnice w liczbie prac podanych powyżej. Należy ponadto pamiętać, że analizujemy tutaj wszystkie arkusze pierwsze: tych, którzy zdawali historię jako przedmiot obowiązkowy i tych którzy zdawali historię, jako przedmiot dodatkowy. Oznacza to, że nie analizujemy arkusza I osobno jako części egzaminu z przedmiotu do wyboru. Oznaczać to może, że wyniki z arkusza I w przypadku tego egzaminu powinny być wyższe.

Statystyczny uczeń piszący Arkusz I uzyskał 52 punkty na 100 możliwych (51,85%). Rozstęp wyników punktowych wyniósł 98 punktów, czyli obejmował prawie cały przedział skali od 0 punktów do 100. Środkowy uczeń rozkładu uporządkowanego malejąco uzyskał 50 punktów (mediana). Najczęstszym wynikiem jest 30 punktów. Wszystkie prace na pograniczu progu punktowego (już od 28 punktów) były oceniane, co najmniej przez dwóch egzaminatorów, po to by mieć pewność, że wszystkie odpowiedzi w pracy, które dawały podstawy do przyznania punktu zostały zarejestrowane. Rozkład wyników normalny.

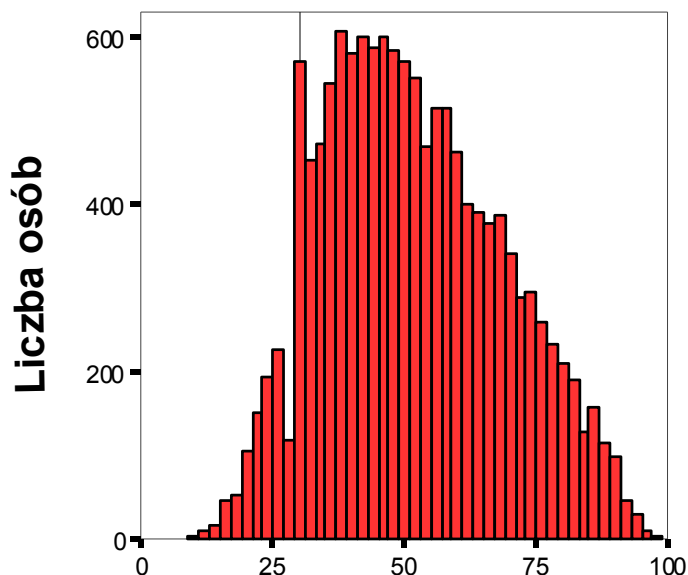
Poniżej przedstawiono podstawowe statystyki dla Arkusza I z historii.

Tabela 5. Podstawowe dane statystyczne arkusza I z historii

Liczba ocenianych prac	13 938
Łatwość (p)	0,59
Średnia punktów	51,85
Odchylenie standardowe	17,31
Modalna	30
Mediana	50,00
Dominanta	49
Rozstęp	98
Najwyższy wynik	98
Najniższy wynik	0

Łatwość arkusza zastosowanego na próbie wyniosła 0,54 czyli przygotowany egzamin okazał się umiarkowanie trudny. Rzetelność całego arkusza była wysoka i wynosiła 0,91.

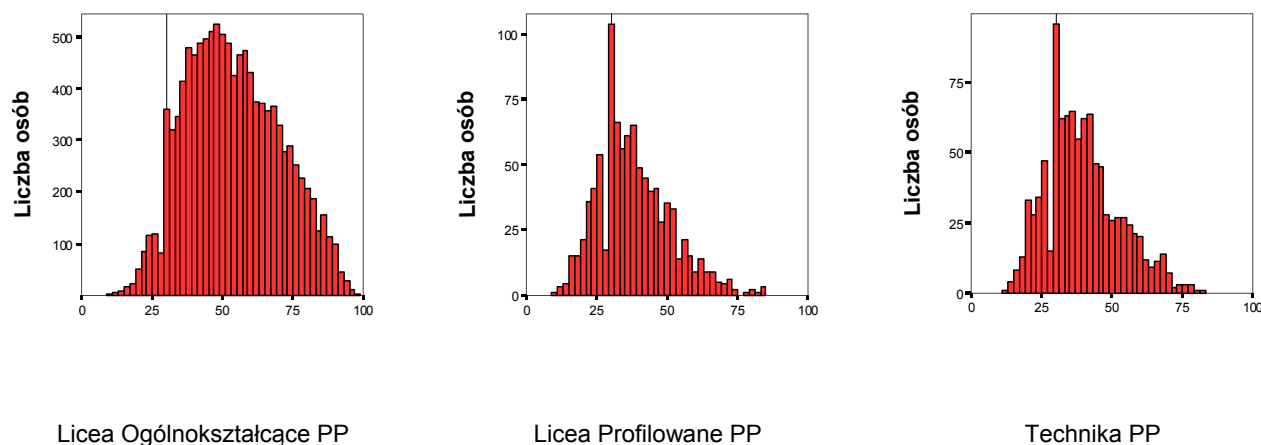
Rysunek 1. Rozkład wyników Arkusza I z historii



Rozkład wyników arkusza I pokazuje, że dobrze różnicował on populację. Większość zdających osiągnęła wyniki ze środka wykresu. Egzamin na poziomie podstawowym pozytywnie zaliczyło 93,4% abiturientów.

Tabela 6. Wyniki Arkusza I według województw i typów szkół

Województwo	Licea ogólnokształcące		Licea profilowane		Licea uzupełniające		Technika	
	Średni wynik	Zdało	Średni wynik	Zdało	Średni wynik	Zdało	Średni wynik	Zdało
lubelskie	52,19	94,4%	36,65	77,3%	39,75	75,0%	37,34	75,4%
małopolskie	56,16	96,8%	39,34	82,8%	32,39	58,7%	40,25	82,6%
podkarpackie	53,63	96,2%	38,85	80,6%	32,29	,0%	40,44	80,2%
OKE	54,11	95,8%	38,18	80,2%	32,94	60,0%	39,61	80,2%

Rysunek 2. Rozkłady wyników na poziomie podstawowym według typów szkół

3.2. Podstawowe dane statystyczne dotyczące zadań Arkusza I z historii

Ponizej przedstawiono łatwości trzydziestu czterech zadań z arkusza I oraz kilku podzadań, dla których zostały osobno wyliczone ze względu na to, że sprawdzały one różne umiejętności.

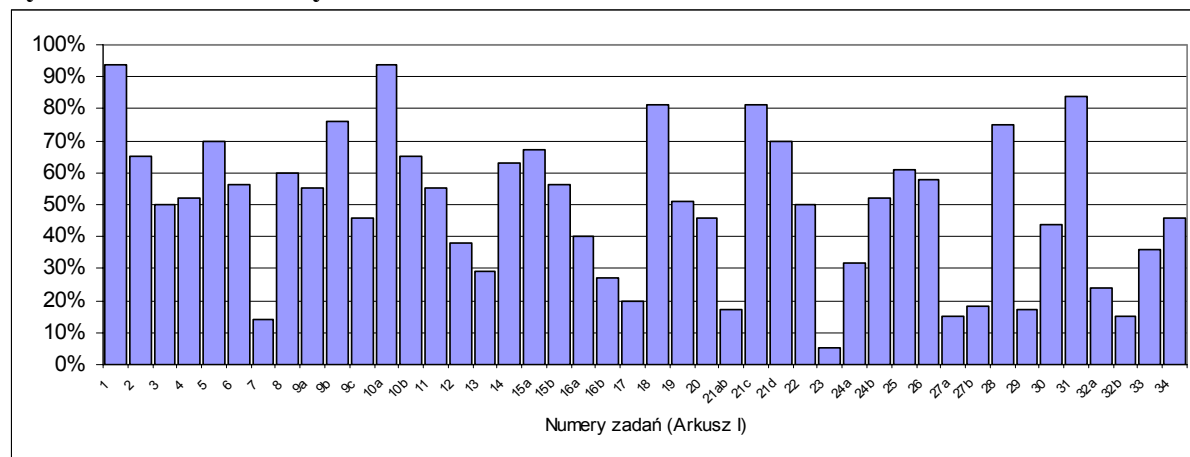
Widzimy, że zadania umieszczone w tym arkuszu były dosyć trudne. Za zadania trudne można było uzyskać 31 punktów, a za zadania umiarkowanie trudne 42 punktów, czyli razem 73 punkty. Natomiast za bardzo łatwe, łatwe i umiarkowanie trudne można było uzyskać 67 punktów. Arkusz umożliwiał bezpieczne osiągnięcie progu zaliczeniowego w przypadku gdy zdający rozwiązał część zadań o umiarkowanym stopniu trudności, gdyż zadania bardzo łatwe i łatwe dawały tylko 20 punktów. Arkusz dobrze różnicował populację w górnej części skali punktowej. Pamiętajmy przy tym, że większość punktów można było zdobyć w zakresie standardu II. Oznacza to, że arkusz I rzetelnie sprawdzał wiedzę i umiejętności historyczne zdających.

Tabela 7. Zróżnicowanie wskaźnika łatwości (p) zadań o numerach od 1 do 34

łatwość	0-0.19	0.20-0.49	0.50-0.69	0.70-0.89	0.90-1.00
zadania	7,21ab,23,27a,27b,29,32b	9c,12,13,16a,16b,17,20,24a,30,32a,33,34	2,3,4,6,8,9a,10b,11,14,15a,15b,19,22,24b,25,26,	5,9b,18,21c,21d,28,31,	1,10a,
Interpretacja zadania					
bardzo trudne	trudne		umiarkowanie trudne	łatwe	bardzo łatwe
Liczba zadań					
7	12	16	7	2	
Liczba punktów (procent)					
7	31	42	15	5	

Łatwość zadania (p) wynosi 0, gdy żaden uczeń danej populacji nie uzyskał punktu (nie rozwiązał zadania, nie podał poprawnej odpowiedzi, nie spełnił kryterium); $p = 0,25$, gdy w populacji zebrano jedną czwartą punktów możliwych do uzyskania; $p = 0,5$ gdy zebrano połowę. Łatwość równa 1 oznacza, że wszyscy w danej populacji rozwiązali zadanie.

Rysunek 3. Łatwość czynności – Arkusz I



Dokładniejsza analiza rozkładu łatwości zadań (wraz z podzadaniami) pokazuje że skala trudności zadań zależy o wielu czynników. Jednym z nich jest okres historyczny. Im bliżej współczesności tym zdający napotyka na większe trudności i rośnie liczba zadań trudnych. Podobne zjawisko obserwujemy, gdy podejmujemy analizę zadań pod względem ich treści. Na przykład lepiej wpadają zadania związane z analizą źródeł tekstowych niż źródeł ikonograficznych.

9.3. Charakterystyka zadań egzaminu z historii i odpowiedzi młodzieży – Arkusz I

Poniżej przedstawiamy krótko treść każdego zadania, badaną czynność, model odpowiedzi, łatwość i krótki komentarz, w którym wykorzystano spostrzeżenia egzaminatorów zewnętrznych oceniających prace.

Zadanie 1. (4 pkt)

Podanym poniżej tekstom (pismom) przyporządkuj właściwe podpisy, wstawiając w miejsca wykropkowane odpowiadające im liczby 1 – 5.

1. Pismo hieroglificzne
2. Pismo klinowe
3. Pismo greckie
4. Pismo arabskie
5. Pismo chińskie

Podstawą zadania były ilustracje przedstawiające pismo z czterech kręgów kulturowych, które oznaczono literami od A do D: cywilizacji chińskiej (A), cywilizacji arabskiej (B), cywilizacji obszaru Mezopotamii (C) i cywilizacji egipskiej (D).

Sprawdzane umiejętności

Zadanie sprawdza umiejętność z obszaru II standardów egzaminacyjnych z historii. Od zdających oczekiwano rozpoznania charakterystycznego dorobku czterech cywilizacji: chińskiej, arabskiej, terenu Mezopotamii oraz egipskiej. Maturzyści powinni zidentyfikować pisma tych kręgów kulturowych.

Łatwość zadania

0,94 – bardzo łatwe

Typowe poprawne odpowiedzi zdających

A – 5, B – 4, C – 2, D – 1

Najczęściej powtarzające się błędy

B – 1, C – 4

Komentarz

Zadanie było dobrze rozwiązywane przez większość zdających. Błędy najczęściej dotyczyły punktów B i C, zdający w B wpisywali pismo klinowe, a w C – pismo arabskie. Bardzo liczne były prace, w których maturzyści wpisywali nazwy pisma zamiast liczby. Jeżeli zadający udzielali poprawnych odpowiedzi zadanie było zaliczane.

Zadanie 2. (2 pkt)

Wśród wymienionych postaci Starego i Nowego Testamentu wskaż tę, która jest chronologicznie pierwsza i oznacz ją literą A (w rubryce „odpowiedzi”), a tę postać, która jest chronologicznie ostatnia, oznacz literą B.

Postacie Starego i Nowego Testamentu	Odpowiedzi
1. Mojżesz – prorok i prawodawca	
2. Dawid – król Izraela	
3. Paweł z Tarsu – apostoł i misjonarz	
4. Abraham – patriarcha narodu Izraela	
5. Herod Wielki – król Judei	
6. Salomon – król Izraela	

Sprawdzane umiejętności

Zadanie sprawdza wiadomości i umiejętności maturzystów z zakresu biblijnej chronologii. Zdający powinni wykazać się umiejętnością z obszaru II standardów - umieszczania postaci biblijnych w czasie.

Łatwość zadania

0,65 – umiarkowanie trudne

Typowe poprawne odpowiedzi zdających

A – Abraham, B – Paweł z Tarsu

Najczęściej powtarzające się błędy

Dość częstym błędem było wskazywanie Mojżesza jako postaci chronologicznie najstarszej, a Salomona jako postaci chronologicznie ostatniej.

Komentarz

Wyniki wskazują na to, że maturzyści nie znają chronologii dotyczącej postaci biblijnych. Blisko 40% zdających nie opanowało podstawowych wiadomości z zakresu dziejów chrześcijaństwa (szczególnie tych, które dotyczą postaci ze Starego Testamentu) i brak wiedzy uniemożliwił im wykazanie się umiejętnością porządkowania chronologicznego wskazanych faktów.

Zadanie 3. (4 pkt)

W tabeli podano znaczenie czterech pojęć (terminów) dotyczących życia politycznego starożytnej Grecji. Uzupełnij tabelę, wpisując odpowiednie pojęcia (terminy) w rubryki oznaczone A, B, C, D.

Znaczenie przyjęte przez historiografię	Pojęcie (termin)
W starożytnej Grecji forma rządów powstałych w wyniku obalenia istniejącego porządku politycznego i przejęcia władzy przez jednostkę.	A.
Procedura polityczna skazywania na wygnanie obywatela Aten wprowadzona na początku V w. p.n.e.	B.
W starożytnej Grecji przywódca ludu, mówca, zawodowy polityk, zawdzięczający swoje wpływy umiejętności przemawiania na zgromadzeniu.	C.
W starożytnej Grecji rządy polegające na sprawowaniu władzy przez niewielką grupę, wywodzącą się najczęściej spośród arystokracji lub ludzi bogatych.	D.

Sprawdzane umiejętności

Zadanie sprawdza umiejętność z obszaru II standardów egzaminacyjnych – rozpoznania cech charakterystycznych ustroju cywilizacji greckiej. Maturzyści powinni na podstawie podanych definicji rozpoznać pojęcia, które charakteryzują życie polityczne antycznej Grecji.

Łatwość zadania

0,50 – trudne

Typowe poprawne odpowiedzi zdających

A – tyrania, B – ostracyzm (lub sąd skorupkowy), C – demagog, D – oligarchia

Najczęściej powtarzające się błędy

W punkcie A zdający często wpisywali – monarchia lub dyktatura oraz despotcja, absolutyzm i monarchia absolutna, w B – banicja, w C – orator, retor lub trybun ludowy, natomiast w D – oligarchia magnacka.

Komentarz

Maturzyści nie opanowali pojęć z zakresu historii starożytnej. Zwraca uwagę fakt, że pojęcia, które są przedmiotem zadania wprowadza się już na etapie gimnazjum, a następnie utrwała w szkole ponadgimnazjalnej. Błędne odpowiedzi świadczą o tym, że zdający nie potrafili wykorzystać wszystkich podanych elementów definicji, w tym określenia czasu i miejsca, które pomogłyby im w prawidłowej identyfikacji pojęcia.

Zadanie 4. (3 pkt)

Rozstrzygnij, czy podane informacje są prawdziwe, czy fałszywe.

W tabeli w odpowiednich rubrykach dopisz obok podanej informacji prawda lub fałsz.

A. Proskrypcje – to w starożytnym Rzymie listy osób wyjętych spod prawa z powodów politycznych.	
B. Epoka hellenistyczna – to okres w dziejach starożytnej Grecji, po wojnach Greków z Persją, kiedy hegemonię nad państwami greckimi przejęły Ateny.	
C. Limes – to w cesarstwie rzymskim obronny system graniczny.	

Sprawdzane umiejętności

Zadanie sprawdza znajomość terminologii historycznej – rozumienie pojęć związanych z epoką starożytną. Maturzyści powinni rozpoznać poprawność użycia pojęć i terminów w podanych zdaniach.

Łatwość zadania

0,52 – umiarkowanie trudne

Typowe poprawne odpowiedzi zdających

A – prawda, B – fałsz, C – prawda

Najczęściej powtarzające się błędy

C – fałsz

Komentarz

Zdarzały się również prace, w których w punkcie B wpisywano – prawda. Błąd może wynikać z przeczytania przez zdających jedynie pierwszej części definicji (Epoka hellenistyczna to okres w dziejach starożytnej Grecji ...).

Jest to kolejne zadanie z arkusza egzaminacyjnego, które wskazuje na to, że pojęcia z zakresu epoki starożytnej nie zostały opanowane; tylko 50% maturzystów dobrze rozwiązało to zadanie.

Zadanie 5. (3 pkt)

Poniżej zamieszczono fragmenty biografii wielkich postaci starożytności. Przyporządkuj tym fragmentom odpowiednie osoby z podanej listy, wpisując imię pod cytowanym fragmentem.

**Aleksander Wielki, Hannibal, Marek Antoniusz,
Justynian Wielki, Konstantyn Wielki, Juliusz Cezar**

Podstawą zadania są trzy teksty źródłowe. Literę A umieszczono przy fragmencie tekstu autorstwa historyka rzymskiego Liwiusza, żyjącego na przełomie I w. p.n.e. i I w. n.e., literę B przy tekście kronikarza z IV w., a literę C przy cytacie z *Żywotów sławnych mężów* historyka greckiego Plutarcha z Cheronei z przełomu I i II wieku. Załączone teksty zawierają fragmenty biografii kolejno: Hannibala, cesarza Konstantyna Wielkiego i Marka Antoniusza.

Sprawdzane umiejętności Zadanie sprawdza umiejętność rozpoznania osób związanych z dziejami starożytnego Rzymu. Maturzyści powinni zidentyfikować postaci historyczne na podstawie podanych cytatów ze źródeł.
Łatwość zadania 0,70 – umiarkowanie trudne
Typowe poprawne odpowiedzi zdających A – Hannibal, B – Konstantyn Wielki, C – Marek Antoniusz
Najczęściej powtarzające się błędy W punkcie A pod tekstem 1. błędnie wpisywano Juliusz Cezar, często też pojawiał się Aleksander Macedoński, w punkcie B pod tekstem 2. – Justynian Wielki, a w punkcie C pod tekstem 3. – Aleksander Wielki; czasami też Marka Antoniusza mylono z Juliuszem Cezarem.
Komentarz Jest to kolejne zadanie ze starożytności, które wskazuje, że nie wszyscy maturzyści znają ważne postaci z tej epoki. Najlepiej rozpoznawany był Hannibal. Można sądzić, że błędy wyniknęły ze zbyt pobieżnej analizy załączonych tekstów źródłowych.

Zadanie 6. (4 pkt)

Poniżej zamieszczono cztery mapy, przedstawiające państwa (imperia) starożytne i wczesnośredniowieczne. Przyporządkuj tym mapom odpowiednie tytuły, wstawiając w miejsca wykropkowane odpowiadające im liczby 1 – 5.

- 1. Imperium Aleksandra Wielkiego w roku jego śmierci**
- 2. Państwo rzymskie w roku śmierci Juliusza Cezara**
- 3. Państwo Justyniana Wielkiego w roku jego śmierci**
- 4. Imperium perskie w połowie VI w. p.n.e.**
- 5. Państwo Karola Wielkiego w roku jego śmierci**

Podstawą zadania są cztery mapy konturowe oznaczone literami od A do D, na których zaznaczono obszary trzech imperiów starożytnych (mapa B, C, D) i jednego imperium z przełomu epoki starożytnej i średniowiecza (mapa A).

<p>Sprawdzane umiejętności Zadanie sprawdza umiejętność z obszaru II standardów – umieszczania wydarzeń w przestrzeni. Od zdających oczekiwano zidentyfikowania obszarów wskazanych na mapach.</p>
<p>Łatwość zadania 0,56 – umiarkowanie trudne</p>
<p>Typowe poprawne odpowiedzi zdających A – 3, B – 1, C – 2, D – 4</p>
<p>Najczęściej powtarzające się błędy Najczęstsze błędy to wpisywanie w punkcie A – 2 (Państwo rzymskie w roku śmierci Juliusza Cezara), w B – 4 (Imperium perskie w połowie VI w. p. n. e.), w C – 5 (Państwo Karola Wielkiego w roku jego śmierci) i w D – 1 (Imperium Aleksandra Wielkiego w roku jego śmierci). Zdarzało się, że wskazywano w punkcie A – 1 (Imperium Aleksandra Wielkiego w roku jego śmierci), a w B – 5 (Państwo Karola Wielkiego w roku jego śmierci).</p>
<p>Komentarz: Błędne odpowiedzi mogły wynikać z braków w wiedzy historycznej dotyczącej rozwoju terytorialnego wymienionych państw. Innym powodem może być zbyt słaba znajomość map historycznych. Można przypuszczać, że nie są one stałym źródłem wiedzy historycznej wykorzystywanym przez młodzież w codziennej pracy.</p>

Zadanie 7. (1 pkt)

Przeanalizuj treść zamieszczonej poniżej mapy (łącznie z legendą – objaśnieniami) i zaproponuj dla niej tytuł.

Uwaga: tytuł powinien zawierać określenie tematu i czasu.

Mapa będąca podstawą zadania została zaczerpnięta z fundamentalnego dla dziejów wypraw krzyżowych dzieła S. Runcimana. Mapa została przez Runcimana zatytułowana *Pierwsza wyprawa krzyżowa*, chociaż na mapie nie zaznaczono dotarcia krzyżowców do Jerozolimy.

<p>Sprawdzane umiejętności Zadanie sprawdza umiejętność z obszaru II standardów wymagań egzaminacyjnych – uogólniania informacji zdobytych w trakcie analizy treści i legendy mapy. Zdający powinni określić tematykę i czas zamieszczonej mapy.</p>
<p>Łatwość zadania 0,14 – bardzo trudne</p>
<p>Typowe poprawne odpowiedzi zdających ✓ Pierwsza wyprawa krzyżowa w końcu XI stulecia ✓ Wyprawy krzyżowe (ludowa i rycerska) w końcu XI w.</p>
<p>Najczęściej powtarzające się błędy ✓ Europa w okresie wypraw krzyżowych XI – XIII w. ✓ Wyprawy krzyżowe w XII wieku ✓ Wyprawa ludowa do Ziemi Świętej w XI wieku ✓ Wyprawa rycerska w końcu XI wieku</p>

Komentarz

Większość maturzystów dostrzegła, że są to wyprawy krzyżowe, jakkolwiek nie wszyscy wiedzieli, że to tylko pierwsza wyprawa. Podstawową trudność stanowiła datacja wydarzenia. Najczęstszym błędem były odpowiedzi zbyt ogólne i błędne określenie czasu lub ograniczenie odpowiedzi do podania treści mapy bez lokalizacji jej w czasie. Innym błędem było sformułowanie tytułu mapy jedynie na podstawie części objaśnień zawartych w legendzie, np. dostrzeżenie tylko wyprawy rycerskiej. Zdarzały się prace z odpowiedziami świadczącymi o zupełnym braku wiedzy o krucjatach do Ziemi Świętej, np. Najazdy Normanów w XII wieku, czy Wędrówka ludów w IX wieku.

Zadanie 8. (1 pkt)

Poniższa mapa przedstawia rozmieszczenie budowli romańskich na ziemiach polskich. Przeanalizuj jej treść i spośród zdań komentujących tę mapę (zdania oznaczone A, B, C, D) wybierz falszywe i zdanie to podkreśl.

- A. Linia Wisły stanowi wschodnią granicę zasięgu romańszczyzny na ziemiach polskich.
- B. Największe skupiska obiektów romańskich na ziemiach polskich znajdują się w Małopolsce, na Śląsku i w Wielkopolsce.
- C. Na mapie nie zaznaczono Warszawy, ponieważ ośrodek ten jeszcze nie istniał w okresie rozwoju romańszczyzny.
- D. Na obszarze północno-wschodniej Polski nie występują obiekty romańskie, gdyż od X do XIII wieku były to ziemie zajęte przez Zakon Krzyżacki.

Podstawą zadania jest mapa z opracowania Zygmunta Świechowskiego *Sztuka romańska w Polsce*. Mapa przedstawia rozlokowanie zabytków wzniesionych w stylu romańskim na terenie Polski.

Sprawdzane umiejętności

Zadanie sprawdza umiejętność z obszaru III standardów – sformułowania wniosków po analizie zamieszczonej mapy. Od maturzystów oczekiwano wnikliwej analizy mapy i sformułowania własnych wniosków, dotyczących oceny poprawności komentarza do zamieszczonej mapy.

Łatwość zadania

0,60 – średnio trudne

Typowe poprawne odpowiedzi zdających

D

Najczęściej powtarzające się błędy

zdający nieraz błędnie podkreślali odpowiedź – C

Komentarz

Problemy maturzystów mogły wynikać z nieznaności pojęć geograficzno-historycznych (np. Małopolska, Wielkopolska). Wybór odpowiedzi C wynikał najprawdopodobniej z nieznaności historii stolicy. Mógł też być spowodowany niedokładnym czytaniem polecenia.

Zadanie 9. (6 pkt)

Przeczytaj zamieszczony fragment *Kroniki Jana z Czarnkowa* i zapoznaj się z tablicą genealogiczną Andegawenów, a następnie odpowiedz na pytania A, B, C.

A. Odpowiedz, kim był dla Ludwika Węgierskiego Władysław Łokietek, a kim Kazimierz Wielki (określ pokrewieństwo).

B. Czy losy synów króla Karola Roberta Andegaweńskiego (Ludwika i Stefana) przebiegły zgodnie z przedstawionymi w *Kronice* planami ich ojca? Odpowiedź poprzyj informacjami uzyskanymi z tablicy genealogicznej.

C. Określ, jaki był stosunek kronikarza do zawartej umowy między królem Polski a królem Węgier. Odpowiedź poprzyj odpowiednim cytatem (wpisz go poniżej).

Podstawą zadania są dwa różnorodne źródła wiedzy historycznej: fragment *Kroniki Jana z Czarnkowa* i tablica genealogiczna Andegawenów węgierskich.

Sprawdzane umiejętności

- A. Zadanie sprawdza umiejętność odczytywania tablicy genealogicznej i określenia pokrewieństwa między polskimi i węgierskimi panującymi. Zdający powinni znać podstawowe związki rodzinne Piastów i Andegawenów w XIV wieku.
- B. Zadanie sprawdza umiejętność z obszaru III standardów. Zdający powinni porównać informacje zawarte w dwóch źródłach i wyciągnąć wnioski wynikające z zestawienia informacji.
- C. Zadanie sprawdza umiejętności z obszaru III standardów: odczytywania intencji kronikarza – określenia stosunku Jana z Czarnkowa do zawartej umowy między królem Polski a królem Węgier i uzasadnienia oceny właściwym cytatem.

Łatwość zadania

- A. 0,55 – umiarkowanie trudne
- B. 0,76 – łatwe
- C. 0,46 – trudne

Typowe poprawne odpowiedzi zdających

- A.
Władysław Łokietek – dziad lub Władysław Łokietek ojciec matki
Kazimierz Wielki – wuj lub Kazimierz Wielki – brat matki
- B.
 - ✓ Ludwik Andegaweński został królem Polski w 1370 roku
 - ✓ Ludwik Węgierski zrealizował plany ojca; objął tron w Polsce w 1370 roku
 - ✓ Stefan Andegaweński nie został królem Węgier; królem Węgier został w 1342 roku Ludwik Andegaweński
 - ✓ Stefan Andegaweński nie zrealizował planów ojca; został księciem Sławonii i Dalmacji
- C.
 - ✓ kronikarz wyraża się krytycznie o zawartej umowie; potwierdza to zdanie: „*Król Kazimierz, zwiedziony radą swoich, jak mniemał, wiernych doradców*”
 - ✓ kronikarz jest powściągliwy; widać ten stosunek w zadaniu: „*Król Kazimierz, zwiedziony radą swoich, jak mniemał, wiernych doradców*”

Najczęściej powtarzające się błędy

A.

- ✓ Władysław Łokietek – ojciec
- ✓ Władysław Łokietek – wuj
- ✓ Władysław Łokietek – kuzyn

✓ Kazimierz Wielki – stryj

✓ Kazimierz Wielki – siostrzeniec

✓ Kazimierz Wielki – szwagier

B.

✓ Ludwik miał być królem Polski

✓ Stefan miał być królem Węgier

C.

✓ stosunek kronikarza był pozytywny: „*Za czasów Karola, ojca wspomnianego króla Ludwika, najjaśniejszy król polski Kazimierz [...] zamyślił prosić o pomoc wspomnianego Karola [...]*”

✓ kronikarz ufał królowi i był zwolennikiem umowy: „*najjaśniejszy król polski Kazimierz [...] zamyślił prosić o pomoc [...]*”

Komentarz

A.

Zdający mają wyraźne trudności z określeniem stopnia pokrewieństwa. Po analizie wielu prac można stwierdzić, że maturzyści nie znają terminów służących do określenia koligacji rodzinnych.

B.

Bywały prace, w których maturzyści pisali, że Ludwik Andegaweński został królem Polski i podawali informację, że to Ludwik, a nie Stefan, został królem Węgier. Taka odpowiedź była poprawna i przyznawano punkt. Podobnie w przypadku Stefana Andegaweńskiego zdający otrzymywał punkt za informację, że Stefan nie został królem Węgier, a został księciem Sławonii i Dalmacji.

Błąd natomiast popełnił ten maturzysta, który napisał o Stefanie Andegaweńskim, że został królem Sławonii i Dalmacji (w rzeczywistości był tylko księciem). Powodem błędnych odpowiedzi był brak umiejętności korzystania z tablicy genealogicznej, np. Ludwik Andegaweński był królem Polski w l. 1342 – 1382; zdający odczytał z tablicy lata panowania władcy na Węgrzech, a nie w Polsce.

C.

Zdarzały się prace, w których zdający mieli trudności z właściwym odczytaniem stosunku kronikarza do umowy między królem Polski a królem Węgier. Warto podkreślić, że przydzielenie punktu za dobrze dobrany cytat było uwarunkowane poprawnym określeniem stosunku kronikarza do zawartej umowy.

Najczęstszym błędem w tej części zadania było podanie złego cytatu np., „*Gdy to uczynił [...] rzeczony król z pochodzenia Francuz, człowiek bardzo mądry, [...] pierwszej nim obiecał dać mu pomoc orężną, rozważył, jakich by się mógł spodziewać zysków lub korzyści.*” Cytat ten ukazuje stosunek kronikarza do Karola Andegaweńskiego, a nie do umowy zawartej między nim i królem Polski.

Zadanie 10. (2 pkt)

Zapoznaj się z danymi zawartymi w poniższej tabeli, a następnie wykonaj polecenia A i B.

Tabela. Liczba studentów pochodzenia mieszczańskiego na uniwersytecie krakowskim w XV w. (według dzielnic)

Lata	Małopolska	Śląsk	Wielkopolska	Pozostałe dzielnice (Mazowsze, Prusy, Ruś)
1400-1424	345	224	314	108
1425-1449	415	178	308	185
1450-1474	519	491	291	288
1475-1499	682	647	370	504
Razem	1961	1540	1283	1085

Na podstawie: J. Kłoczowski, *Europa słowiańska w XIV-XV wieku*, Warszawa 1984, s. 218

A. Spośród podanych zdań, odnoszących się do tabeli, wskaż informację nieprawdziwą i zdanie to podkreśl.

- Przez cały XV wiek na uniwersytecie krakowskim najliczniejszą grupę stanowili studenci pochodzący z miast małopolskich.
- Miasta wielkopolskie, jeszcze w pierwszej połowie XV w. – stanowiące obok małopolskich, główną bazę rekrutacyjną – tracą wyraźnie swą pozycję w drugiej połowie stulecia na rzecz przede wszystkim Ślązaków, ale częściowo także i studentów pochodzących z pozostałych dzielnic (Mazowsza, Prus, Rusi).
- W ostatnich dziesięcioleciach XV w. nastąpił wzrost liczby studentów z miast pozostałych dzielnic: Mazowsza, Prus, Rusi.
- W stosunku do okresu wyjściowego – rekrutacji w początkach XV w. (1400-1424) – największe tempo wzrostu nastąpiło w grupie studentów pochodzących z miast wielkopolskich.

B. U schyłku XIV w. i w początkach XV Ślązacy byli licznie reprezentowani na uniwersytecie praskim – to oni stanowili tam trzon nacji polskiej. W XV w. liczba studentów uniwersytetu praskiego pochodzących z miast śląskich znacząco zmalała, młodzież ze Śląska wybierała studia w Krakowie.

Wskaż przyczynę tego zjawiska. Wybraną przyczynę podkreśl.

- husytyzm w Czechach
- unia personalna polsko-czeska
- schizma wschodnia
- zagrożenie tureckie

Sprawdzane umiejętności

A. Zadanie sprawdza umiejętność z III obszaru standardów – sformułowania wniosków po analizie zamieszczonych w tabeli danych statystycznych. Od maturzystów oczekiwano wnikliwej analizy danych, sformułowania własnych wniosków, dotyczących oceny poprawności komentarza do zamieszczonej tabeli z danymi.

B. Zadanie sprawdza umiejętność z II obszaru standardów – wskazania przyczyny zjawiska opisanego w poleceniu.

Łatwość zadania

- A. 0,94 – bardzo łatwe
B. 0,65 – umiarkowanie trudne

Typowe poprawne odpowiedzi zdających

- A. 4
B. 1

Najczęściej powtarzające się błędy

- A. 2, B. 2

Komentarz

Zadanie polegało na umiejętności interpretacji danych statystycznych. Większość zdających rozwiązała dobrze tę część zadania. Błędy były sporadyczne. Prawdopodobnie przyczyną błędów w części A była pobieżna analiza danych statystycznych. Zadanie wymagało odniesienia się do kilku danych statystycznych zawartych w kolumnach tabeli; tylko uwzględnienie wszystkich danych umożliwiło ocenę prawdziwości zdań.

Wyższy poziom trudności części B wynika z odwołania do wiedzy maturzysty. Zdający musiał powiązać wiedzę o wydarzeniach z dziejów Europy Środkowej w pierwszej połowie XV wieku z przemianami w stanach osobowych uniwersytetu praskiego. Można sądzić, że brak wiedzy o husytyzmie był przyczyną błędów w części B.

Zadanie 11. (5 pkt)

Uzupełnij tabelę, wpisując obok nazwy dynastii władcę, który z niej pochodził.

Uwaga: każdą z wymienionych dynastii reprezentuje tylko jeden władca, którego należy wybrać z listy podanej pod tabelą.

	Dynastia	Władca
A.	Rurykowicze	
B.	Przemyslidzi	
C.	Merowingowie	
D.	Plantageneci	
E.	Hohenstaufowie	

Wilhelm Zdobywca, Jarosław Mądry, Waclaw II Czeski, Fryderyk I Barbarossa, Hugo Kapet, Władysław Herman, Jan Luksemburczyk, Chlodwig (Klodwig), Jan bez Ziemi, Karol Wielki

Sprawdzane umiejętności

Zadanie sprawdza znajomość faktów, zgodnie ze standardami obszaru I. Maturzyści powinni przyporządkować władców ze średniowiecza wymienionym dynastiom.

Łatwość zadania

0,55 – umiarkowanie trudne

Typowe poprawne odpowiedzi zdających

- A. Jarosław Mądry
B. Waclaw II Czeski
C. Chlodwig
D. Jan bez Ziemi
E. Fryderyk I Barbarossa

Najczęściej powtarzające się błędy

- D. (Plantageneci) – Wilhelm Zdobywca lub Hugo Kapet

Komentarz

Zadanie wskazuje na brak znajomości dynastii i ich przedstawicieli. Tylko, co drugi maturzysta poprawnie rozwiązał to zadanie. Można przypuszczać, że zdający, dokonując przyporządkowania władcy do podanej dynastii, często kierowali się jedynie kryterium geograficznym np., jeśli wiedzieli, że Plantageneci panowali w Anglii, to obok dopisywali znanego im władcę tego państwa – Wilhelma Zdobywcę. Często jednak wybór był przypadkowy. Niekiedy zdarzało się, że do podanych dynastii maturzyści dopisywali dwóch władców.

Zadanie 12. (4 pkt)

Uzupełnij tabelę, wpisując brakujące informacje w miejsca oznaczone literami A, B, C, D.

Lp.	Rok wydania	Miejsce	Wystawca	Treść przywileju/konstytucji sejmowej
1.	1430	Jedlnia	A.	<i>„...przyrzekamy też [...], że żadnego ziemianina osiadłego za żaden występek czy winę nie uwięzimy [...], o ile nie zostanie przez sąd słusznie skazany ...”</i>
2.	1454	B.	Kazimierz Jagiellończyk	<i>„...przyrzekamy również, że ani żadnych nowych ustaw nie wydamy, nie polecimy wzywać ziemian na wojnę bez zgody sejmiku ziemskiego...”</i>
3.	1501	C.	Aleksander Jagiellończyk	<i>„...całą władzę wykonawczą w Polsce oddano w ręce senatu [...] król, zwany princepsem sprowadzony został do roli bezsilnego przewodniczącego w radzie koronnej (senacie).....”</i>
4.	D.	Radom	Aleksander Jagiellończyk	<i>„...by nic nowego przez nas i następców naszych nie mogło być ustanowione bez wspólnego przyzwolenia panów rady i posłów ziemskich...”</i>

Sprawdzane umiejętności

Zadanie sprawdza znajomość faktów historycznych. Od maturzystów oczekiwano podania imienia władcy (punkt A), który obdarzył szlachtę przywilejem jedlneńskim, miejsca nadania przywileju w 1454 roku i w 1501 roku (punkty B i C) oraz daty uchwalenia konstytucji *nihil novi* (punkt D).

Łatwość zadania

0,38 – trudne

Typowe poprawne odpowiedzi zdających

- A. Władysław Jagiełło
- B. Nieszawa lub Nieszawa i Cerekwica lub Cerekwica
- C. Mielnik
- D. 1505

Najczęściej powtarzające się błędy

- A. Kazimierz Jagiellończyk, czasami Władysław Warneńczyk
- B. Koszyce, Piotrow, Kraków, Jedlnia, nieszawski, Cerkwia, Cerkiew
- C. Mielnia, Milicz, Mielno, Mielnica, Mielec
- D. 1503, 1463, 1515, 1529

Komentarz

Błędy maturzystów były różnorodne. W punktach B i C powszechnie wpisywano zamiast miejsca wydania przywileju jego nazwę. Zdający zignorowali tytuł rubryki tabeli, który wyraźnie precyzował, że należy uzupełnić zapis, wpisując miejsce nadania przywileju. Trudność sprawiały również nazwy miejscowości. Główne błędy wynikały z nieznamości prawidłowej nazwy miejscowości. Wielu maturzystów nie potrafiło utworzyć nazwy miejscowości od nazwy przywileju.

Zadanie 13. (1 pkt)

Przeczytaj fragment pracy niemieckiego socjologa Maxa Webera i odpowiedz, na jaką zależność wskazuje autor.

[...] asceza protestancka przeciwstawiała się z całą mocą dowolnemu korzystaniu z posiadania, krępując konsumpcję, szczególnie przedmiotów zbytku. [...] Uważano dążenie do bogactwa jako celu za coś godnego w największym stopniu nagany, natomiast zdobycie bogactwa będącego owocem pracy zawodowej – za błogosławieństwo boże. Natomiast, co najważniejsze, religijna ocena nieustannej, ciągłej i systematycznej doczesnej pracy zawodowej jako najlepszego środka ascezy, a zarazem najpewniejszego i najbardziej oczywistego dowodu ponownych narodzin człowieka i szczerości jego wiary, musiała być najpotężniejszą [...] dźwignią ekspansji takiego pojmowania życia, które nazywaliśmy „duchem” kapitalizmu. [...] Gdziekolwiek sięgała władza purytańskiego pojmowania życia, sprzyjała ona w każdym wypadku [...] tendencji do mieszczańskiego, ekonomicznego racjonalnego sposobu życia. [...] Stała u kolebki nowoczesnego „człowieka ekonomicznego”.

Źródło: M. Weber, *Szkice z socjologii religii*, Warszawa 1984, s.101-103

Sprawdzane umiejętności

Zadanie sprawdza umiejętność z obszaru II standardów. Maturzyści powinni wyszukać informacje w załączonym tekście i wskazać współzależność zjawisk opisanych w źródle.

Łatwość zadania

0,29 – trudne

Typowe poprawne odpowiedzi zdających

- ✓ zależność między religią protestancką a narodzinami kapitalizmu
- ✓ zależność między protestancką etyką pracy a narodzinami kapitalizmu
- ✓ autor wskazuje na zależność między reformacją a kapitalizmem
- ✓ Max Weber wskazuje na zależność między zasadami religii i rozwojem ekonomicznym. Przedstawia tezę, iż protestantyzm stawiający pracę jako środek ascezy wpływał korzystnie na rozwój nowego systemu ekonomicznego oraz dał podstawy kapitalizmu

Najczęściej powtarzające się błędy

- ✓ religia wpłynęła na mentalność ludzi, wyrabiając w nich cechy sprzyjające rozwojowi kapitalizmu

- ✓ według religii praca miała być sensem życia człowieka
- ✓ zależność pomiędzy: uczciwą pracą a bogaceniem się
- ✓ tylko zdobycie bogactwa będącego owocem pracy jest bożym błogosławieństwem

Komentarz

Tylko niecałe 30% maturzystów otrzymało punkt za to zadanie. Często padały odpowiedzi zbyt ogólne. Zdający nie widzieli konieczności podkreślenia, że zależność dotyczy religii protestanckiej (wyznania kalwińskiego, purytanów) i kapitalizmu. Przykładową, zbyt ogólną odpowiedzią jest np. „Religia wpłynęła na rozwój ekonomii.”

W niektórych odpowiedziach można dostrzec niewłaściwą interpretację tekstu źródłowego; zdający nie potrafili wskazać zależności między religią protestancką a narodzinami kapitalizmu. Odpowiedzi błędne koncentrowały się na wskazywaniu związku religii, ascezy i bogactwa. Maturzyści pisali, że: „religijność i asceza były środkiem do bogactwa” bez dostrzeżenia kształtowania się kapitalizmu. W niektórych odpowiedziach dominuje gloryfikacja ascezy.

Wśród odpowiedzi poprawnych zdarzały się i nietypowe. Oto przykład takiej odpowiedzi: „Autor wskazuje na zależność między protestantyzmem a rozwojem nowoczesnej postawy „człowieka ekonomicznego”, stwierdzając, że tam, gdzie panowała religia protestancka ze swoim etosem pracy jako elementem ascezy i wiary, tam rozwijały się kategorie ekonomicznego myślenia.”

Zadanie 14. (4 pkt)

Poniższa mapa przedstawia podział jednego z państw europejskich. Uzupełnij cztery zdania (A, B, C, D) odnoszące się do treści tej mapy.

- A. Na mapie przedstawiono podział (podaj nazwę państwa)
- B. Podziału tego państwa dokonano w stuleciu.
- C. Część tego państwa pozostała królestwem i znalazła się pod panowaniem dynastii
- D. Inna część tego państwa, nosząca nazwę Siedmiogród, stała się w tym stuleciu lennem (podaj nazwę państwa)

Podstawą zadania była mapa z pracy Krzysztofa Baczkowskiego *Projekty rozbiorów państw suwerennych w późnym średniowieczu i u początku doby nowożytnej*, na której zaznaczono podział Węgier w XVI wieku.

Sprawdzane umiejętności

Wszystkie części zadania sprawdzają umiejętności z obszaru II standardów.

- A. Zadanie sprawdza umiejętność analizy treści mapy i identyfikacji obszaru zaznaczonego na mapie.
- B. Od maturzystów oczekiwano umieszczenia w czasie wydarzenia przedstawionego na mapie.
- C. Zdający powinni po przeanalizowaniu treści mapy podać nazwę dynastii, która przejęła część zaznaczonego na mapie obszaru.
- D. Zdający powinni po przeanalizowaniu treści mapy podać nazwę państwa, którego lennem był Siedmiogród.

Łatwość zadania

0,63 – umiarkowanie trudne

Typowe poprawne odpowiedzi zdających

- A. Węgier
- B. XVI w.
- C. Habsburgów
- D. Turcji

Najczęściej powtarzające się błędy

- A. Czechy, Austria, Austro-Węgry
- B. XIII w., XIV w., XV w., XVII – XVIII w.
- C. Hohenzollernowie
- D. Rosja, Słowacja, Mołdawia, Polska, Austria

Komentarz:

Zadanie okazało się umiarkowanie trudne. Tylko co drugi maturzysta otrzymał za nie maksymalną liczbę punktów. Mapa sprawiła młodzieży kłopoty, a wyniki wskazują, że maturzyści nie opanowali umiejętności „czytania mapy” i wnioskowania na jej podstawie z odwołaniem do wiedzy własnej. Należy pamiętać, że podstawą umiejętności jest wiedza.

Dużo błędów stwierdzono w punktach A i D. W punkcie A zdający wpisywali błędnie Czechy – państwo, które współcześnie graniczy z Polską od południa. Pojawiały się również odpowiedzi świadczące o brakach w elementarnej wiedzy, np. Grecja, Prusy. W punkcie B obok Polski pojawiały się głównie państwa zaznaczone na mapie. W punkcie C przeważały dobre odpowiedzi.

Zadanie 15. (2 pkt)

W tabeli zestawiono informacje o polskich władcach w latach 1587-1673 oraz ich żonach. Wykonaj polecenia A i B.

Lp.	Władca	Lata panowania	Żona	Dynastia/rodzina kraj pochodzenia żony
1.	Zygmunt III Waza	1587-1632	Anna Austriaczka	Habsburg c. arcyksięcia Karola
			Konstancja Austriaczka	Habsburg c. arcyksięcia Karola
2.	Władysław IV Waza	1632-1648	Cecylia Renata	Habsburg c. cesarza Ferdynanda II
			Ludwika Maria	Gonzaga (Francja) c. księcia Nevers
3.	Jan II Kazimierz Waza	1648-1668	Ludwika Maria	Gonzaga (Francja) c. księcia Nevers
4.	Michał Korybut Wiśniowiecki	1669-1673	Maria Eleonora	Habsburg c. cesarza Ferdynanda III

- A. Sformułuj wniosek dotyczący kierunków polskiej polityki zagranicznej we wskazanym okresie.
- B. Tabela zawiera informacje o decyzjach matrymonialnych polskich władców w latach 1587-1673. Określ, co ze względu na polską politykę europejską tego okresu było najważniejszym uwarunkowaniem tych decyzji matrymonialnych.

Sprawdzane umiejętności

- A. Zadanie sprawdza umiejętność z III obszaru standardów – sformułowania wniosku na podstawie dostarczonych danych.
- B. Zadanie sprawdza umiejętność z II obszaru standardów. Maturzyści powinni przeprowadzić hierarchizację faktów, aby wskazać najważniejszą przyczynę zjawiska będącego przedmiotem zadania maturalnego.

Łatwość zadania

- A. 0,67 – umiarkowanie trudne
- B. 0,56 – umiarkowanie trudne

Typowe poprawne odpowiedzi zdających

- A.
- ✓ Małżeństwa te były wyrazem orientacji w polskiej polityce zagranicznej na Habsburgów.
 - ✓ Małżeństwa te były wyrazem orientacji w polskiej polityce zagranicznej na Habsburgów i na Francję.
 - ✓ We wskazanym okresie przeważały związki dynastyczne z Habsburgami, żony polskich panujących były Habsburżankami, tylko jedna pochodziła z Francji. Było to wyrazem orientacji prohabsburskiej w polskiej polityce.
- B.
- ✓ Poszukiwanie sojuszników w polityce zagranicznej, szczególnie w związku z wojnami prowadzonymi przez Rzeczypospolitą w XVII w.
 - ✓ Małżeństwa te miały na celu zbliżenie się albo do obozu habsburskiego, albo francuskiego. Polska poszukiwała silnego sojusznika, gdyż miała wielu wrogów: Turcję, Szwecję, Rosję.

Najczęściej powtarzające się błędy

- A.
- ✓ Polska w polityce zagranicznej ukierunkowuje się na zachód
- B.
- ✓ uwarunkowaniem decyzji matrymonialnych była chęć zapewnienia ciągłości dynastii
 - ✓ słabość militarna Polski

Komentarz

Maturzyści mieli problemy ze sformułowaniem wniosku i wskazaniem najważniejszej przyczyny polityki matrymonialnej. Częstym błędem były odpowiedzi zbyt ogólne. Maturzyści nie podawali we wnioskach konkretnych informacji, np. w punkcie B. pisząc: „uwarunkowaniem decyzji matrymonialnych była chęć zapewnienia ciągłości dynastii”, nie odnosili się do kierunków polityki zagranicznej. Taka odpowiedź zawiera wniosek, który w zasadzie dotyczy celu wszystkich małżeństw dynastycznych bez względu na państwo, z którego pochodziła przyszła małżonka władcy.

Zadanie 16. (3 pkt)

Przeczytaj napisy (teksty) umieszczone na obrazach namalowanych w XVII stuleciu dla rodziny Mniszchów. Wykonaj polecenia A i B.

Napis 1.

Zaślubiny Marianny Mniszchówny, córki Jerzego z Wielkich Kończyc Mniszcha, wojewody sandomierskiego, z Dymitrem Iwanowiczem, cesarzem Moskwy, w którego imieniu zaślubiny te przyjął wielki poseł moskiewski, znakomity mąż Ofanadiusz Ułasiewicz, w Krakowie za zgodą króla i Rzeczypospolitej, pobłogosławił i aktu ślubu dokonał prymas Królestwa kardynał Maciejowski.

Napis 2.

Koronacja Marianny Mniszchówny, Jerzego wojewody sandomierskiego z Tarłówną splecioną córką, zaś żony Dymitra Iwanowicza cesarza Moskwy, na cesarzową cesarstwa moskiewskiego przez arcybiskupa obrządku greckiego w mieście stołecznym nazywającym się Moskwa, w obecności posła króla Polski Mikołaja Oleśnickiego i w asystencji rodziny samej cesarzowej [...] i pysznie dokonana w roku pańskim [...].

Źródło: M. Gębarowicz, *Początki malarstwa historycznego w Polsce*, Wrocław 1981, s. 48, 56

A. Napisz, jaką nazwę przyjęto w historiografii polskiej dla określenia wydarzeń w stosunkach polsko-moskiewskich, do których odnoszą się przytoczone teksty.

B. Wskaż dwa elementy typowe dla kultury szlacheckiej, które eksponują oba teksty.

Sprawdzane umiejętności

A. Zadanie sprawdza umiejętność wyszukiwania informacji w załączonych tekstach. Od maturzystów oczekiwano podania nazwy zjawiska opisanego w źródle informacji.

B. Zadanie sprawdza umiejętność uogólniania informacji podanych w źródłach i wskazania elementów charakterystycznych dla kultury szlacheckiej.

Obie umiejętności zapisane są w II obszarze standardów.

Łatwość zadania

A. 0,40 – trudne

B. 0,27 – trudne

Typowe poprawne odpowiedzi zdających

A.
dymitriady

- B.
- ✓ podkreślanie pozycji społecznej, np. urząd – wojewoda sandomierski
 - ✓ eksponowanie urzędów i tytułów szlacheckich
 - ✓ zwracanie uwagi na wartości rodzinne
 - ✓ podkreślanie genealogii

Najczęściej powtarzające się błędy

A.
„Wielka Smuta”, unia brzeska, układy polsko – moskiewskie

- B.
- ✓ obecność przedstawicieli Kościoła w czasie ceremonii
 - ✓ ślubu udzielił prymas
 - ✓ uroczyste zaślubiny

Komentarz

W części A w wielu pracach zauważono powtarzającą się odpowiedź błędna: „Wielka Smuta”. Zdający podawali termin dotyczący historii Rosji, nie wykorzystali natomiast podpowiedzi zawartej w tekstach źródłowych, w których jest wyraźne wskazanie na Dymitra Iwanowicza – cesarza Moskwy.

W części B zdający mieli trudności ze wskazywaniem właściwych elementów. Podawali informacje zawarte w tekstach, które nie są elementem typowym tylko dla kultury szlacheckiej, np. „obecność przedstawicieli Kościoła w czasie ceremonii” lub często zwracali uwagę na obecność posłów carskich.

Zadanie 17. (4 pkt)

Napisz krótkie wyjaśnienie pojęcia „unia brzeska”.

Uwzględnij:

- **datację tego wydarzenia**
- **wyjaśnienie, czym ona była**
- **dwa jej następstwa dla sytuacji w Rzeczypospolitej w pierwszej poł. XVII w.**

Sprawdzane umiejętności

Zadanie sprawdza umiejętności z III obszaru standardów. Maturzyści powinni przedstawić wydarzenie. Poprawny opis powinien uwzględniać: umieszczenie wydarzenia w czasie i wyjaśnienie jego istoty oraz wskazanie następstw unii brzeskiej dla funkcjonowania Rzeczypospolitej szlacheckiej do połowy XVII wieku.

Łatwość zadania

0,20 – bardzo trudne

Typowe poprawne odpowiedzi zdających

W odpowiedziach ocenionych najwyżej pojawiły się następujące poprawne elementy:

- poprawna datacja (np. rok 1596, koniec XVI stulecia, początek panowania Zygmunta III Wazy)
- wyjaśnienie, czym była unia brzeska (unia wyznaniowa – porozumienie między Kościołami katolickim a prawosławnym w Rzeczypospolitej)
- wskazanie dwóch następstw dla pierwszej połowy XVII wieku (np. doprowadziła do rozłamu między unitami a dyzunitami, stała się zarzewiem konfliktów między unitami a prawosławnymi, antagonizowała stosunki wyznaniowe i społeczne na Kresach)

Przykładowa poprawna odpowiedź:

Unia brzeska – porozumienie zawarte w roku 1596, w wyniku, którego kościół prawosławny w Rzeczypospolitej Obojga Narodów uznał zwierzchnictwo papieża; w praktyce zaakceptowana tylko przez część duchowieństwa i wiernych prawosławnych. Doprowadziło to do powstania kościoła unickiego i spowodowało pogłębienie antagonizmów między szlachtą a prawosławnym chłopstwem. Unia wpłynęła też na umocnienie poczucia odrębności prawosławnej ludności Kresów, która się jej nie podporządkowała (m.in. Kozacy). Doprowadziło to do wybuchu powstań kozackich.

Najczęściej powtarzające się błędy

- ✓ unia brzeska to unia polsko-litewska z 1569 roku
- ✓ unia brzeska to unia, która była zawarta między wyznawcami protestantyzmu a chrześcijanami (lub była porozumieniem między protestantami w Polsce a Stolicą Apostolską)

- ✓ poddanie protestantów ze wschodnich terenów Rzeczypospolitej papieżowi (lub była próba „podporządkowania” protestantów Kościołowi katolickiemu)
- ✓ spowodowało to zróżnicowanie religijne Rzeczypospolitej i wzrost ludności protestanckiej
- ✓ dzięki niej Kościół grekokatolicki znalazł się pod wpływem i był zarządzany przez Kościół prawosławny

Komentarz

Zadanie okazało się bardzo trudne. Maturzyści w większości nie znają zagadnienia. Dostrzeżono liczne błędy w poszczególnych elementach zadania:

- Zdający nagminnie mylili unię brzeską z unią lubelską. Często mylono prawosławie z protestantyzmem, ale zdarzały się również stwierdzenia, że unia brzeska to: „porozumienie między Polską a Rosją” albo „rokosz szlachty w 1606 roku przeciwko królowi w obronie katolicyzmu”.
- W pracach dominowała data unii lubelskiej, ale często podana datacja była bez związku z wydarzeniami epoki, np. rok 1820.
- Zdający wskazywali skutki (następstwa), które najczęściej nie wiązały się z podaną epoką. Maturzyści dokonywali błędnych uogólnień, często przenosili następstwa z czasów dużo późniejszych, np. walkę unitów z naporem prawosławia w XIX wieku.

Warto zaznaczyć, że wśród zdających, którzy wiedzieli, kiedy unia miała miejsce i czego dotyczyła, było wielu, którzy nie potrafi czytelnie wyjaśnić następstw tego wydarzenia.

Pojawiały się ogólnikowe sformułowania: „przyczyniła się do konfliktów religijnych”.

Zdarzały się również arkusze, w których maturzyści w ogóle nie podjęli tego zadania, co oznacza, że było dla nich zbyt trudne i nie mieli wiedzy na ten temat.

Zadanie 18. (2 pkt)

Poniższe mapy (A, B) przedstawiają stan posiadania (rozwój terytorialny) dwóch państw europejskich w basenie Morza Bałtyckiego. Zanalizuj treść zamieszczonych map i na podstawie uzyskanej wiedzy podaj nazwy tych państw, których stan posiadania (rozwój terytorialny) przedstawiają poniższe mapy.

Podstawą zadania są dwie mapy. Od zdającego oczekiwano wnikliwej analizy legendy i treści obu map. Zestawienie wyszukanych informacji, uporządkowanie ich i odniesienie do wiedzy własnej pozwala maturzyście wskazać państwa, których rozwój terytorialny został przedstawiony na mapach.

Sprawdzane umiejętności

Zadanie sprawdza umiejętność uogólniania informacji podanych na mapie. Umiejętność ta zaliczona jest do II obszaru standardów wymagań egzaminacyjnych.

Łatwość zadania

0,81 – łatwe

Typowe poprawne odpowiedzi zdających

- A. Szwecji
- B. Rosji

Najczęściej powtarzające się błędy

A. Dania, Szwecja i Dania

B. Szwecja i Rosja, Finlandia

Komentarz

Maturzyści nie mieli większych trudności z rozwiązaniem zadania. Zdający najczęściej prawidłowo podpisywali mapę A, natomiast w przypadku podpisu mapy B pojawiały się odpowiedzi wskazujące na stan posiadania Szwecji i Rosji. Pomyłki te wynikały z pobieżnej analizy treści objaśnień do mapy. Można przypuszczać, że część młodzieży sugerowała się przypisem pod mapą i, nie dokonawszy wnikliwej analizy elementów mapy, zdecydowała się na przypadkową i błędną odpowiedź: Finlandia.

Zadanie 19. (4 pkt)

Przyporządkuj rysunkom właściwe podpisy, umieszczając odpowiednie liczby w wykropkowanych miejscach.

1. budowla romańska
2. budowla gotycka
3. budowla barokowa
4. budowla klasycystyczna
5. budowla secesyjna

Podstawą zadania są źródła ikonograficzne. Do zadania dołączono cztery rysunki fragmentów budowli z różnych epok oznaczone od A do D: budowli gotyckiej (B), barokowej (A), klasycystycznej (C) i secesyjnej (D).

Sprawdzane umiejętności

Zadanie sprawdza umiejętność rozpoznania cech charakterystycznych stylów architektonicznych zapisaną w II obszarze standardów. Maturzyści powinni rozróżnić style w architekturze europejskiej i zakwalifikować budowle do jednego z pięciu podanych stylów.

Łatwość zadania

0,51 – umiarkowanie trudne

Typowe poprawne odpowiedzi zdających

A – 3, B – 2, C – 4, D – 5

Najczęściej powtarzające się błędy

A – 4 (budowla klasycystyczna), C – 1 (budowla romańska), D – 3 (budowla barokowa)

Komentarz

Połowa zdających miała błędy w tym zadaniu. Odróżnianie stylów architektonicznych nadal sprawia duży kłopot maturzystom, szczególnie trudne okazało się wskazanie budowli secesyjnej. Warto natomiast zaznaczyć, że maturzyści nie mieli problemów ze wskazaniem budowli gotyckiej, co uprawnia do stwierdzenia, że znają cechy charakterystyczne tego stylu.

Zadanie 20. (2 pkt)

Wśród wymienionych wydarzeń we Francji w latach 1789-1799 wskaż to, które chronologicznie jest pierwsze i to, które jest ostatnie. W tabeli obok wydarzenia pierwszego wpisz literę A, obok ostatniego – B.

Wydarzenia we Francji w latach 1789-1799	Odpowiedzi
1. Śmierć Dantona	
2. Likwidacja monarchii - ogłoszenie republiki	
3. Przewrót thermidoriański - obalenie Robespierre`a	
4. Śmierć Ludwika XVI	
5. Przekształcenie Stanów Generalnych w Zgromadzenie Narodowe	
6. Obalenie Dyrektoriatu - przewrót 18 brumaire`a	

Sprawdzane umiejętności

Zadanie sprawdza umiejętność z II obszaru standardów – uporządkowania chronologicznego wydarzeń historycznych z okresu rewolucji francuskiej.

Łatwość zadania

0,46 – trudne

Typowe poprawne odpowiedzi zdających

A – 5, B – 6

Najczęściej powtarzające się błędy

A – 2, B – 3

Komentarz

Zadanie sprawiało wiele problemów maturzystom. Pomyłki wynikały z nieznamomości chronologii wydarzeń związanych z rewolucją francuską. Braki w wiedzy uniemożliwiły poprawne uporządkowanie chronologiczne wymienionych wydarzeń.

Zadanie 21. (3 pkt)

Przeczytaj tekst i uzupełnij zdania A, B oraz wykonaj polecenia C i D.

[...] Tron polski elekcyjnym przez rodziny mieć na zawsze chcemy i stanowimy. Doznane klęski bezkrólewioń periodycznie rząd wywracających, powinność ubezpieczenia losu każdego mieszkańca ziemi polskiej i zamknięcia na zawsze drogi wpływów mocarstw zagranicznych, pamięć świetności i szczęścia ojczyzny naszej rodziny ciągle panujących, potrzeba odwrócenia od ambicji tronu obcych i możliwych Polaków zwrócenia do jednomyślnego wolności narodowej pielęgnowania, wskazały roztropności naszej oddanie tronu polskiego prawem następstwa. Stanowimy przeto, iż po życiu jakiego nam dobroć Boska pozwoli, elektor dzisiejszy saski w Polsce królować będzie. Dynastia przyszłych królów polskich zacznie się na osobie Fryderyka Augusta, dzisiejszego elektora saskiego, którego sukcesorom de lumbis (z łędźwi, tzn. rodzonym) z płci męskiej tron polski przeznaczamy. Najstarszy syn króla panującego po ojcu na tron następować ma. Gdyby zaś dzisiejszy elektor saski nie miał potomstwa płci męskiej, tedy mąż przez elektora za zgodą stanów zgromadzonych córce jego dobrany zaczynać ma linię następstwa płci męskiej do tronu polskiego. (Dlatego) Maryję Augustę Nepomucenę córkę elektora, za infantkę polską deklarujemy, zachowując przy narodzie prawo, żadnej preskrypcji (przedawnieniu) podpadać nie mogące, wybrania do tronu drugiego domu po wygaśnięciu pierwszego. [...]

- A. Powyższy akt prawny pochodzi z roku
 B. Podaj nazwę tego aktu prawnego
 C. Odpowiedz, czy powyższy akt prawny wprowadzał w Polsce monarchię dziedziczną.
 D. Podaj, w jakich okolicznościach powyższy akt prawny przewidywał elekcję.

Sprawdzane umiejętności

Zadanie sprawdza umiejętność analizy tekstu źródłowego. Umiejętności sprawdzane we wszystkich częściach zadania mieszczą się w obszarze II standardów.

- A. B. Maturzyści powinni umieścić źródło w czasie i zidentyfikować dokument, podając jego nazwę.
 C. D. Od zdających oczekiwano wyszukania informacji w tekście źródłowym i wykorzystania ich do wyjaśnienia zasad ustrojowych Rzeczypospolitej wprowadzonych przez Konstytucję 3 maja.

Łatwość zadania:

- A.B. 0,17 – trudne
 C. 0,81 – łatwe
 D. 0,70 – łatwe

Typowe poprawne odpowiedzi zdających

- A. odpowiedź: z roku 1791
 B. Konstytucja 3 maja (Ustawa Rządowa)
 C. tak, wprowadzał dziedziczną monarchię
 D.
 ✓ zachowywał elekcję dla wyłonienia nowej dynastii
 ✓ elekcja była przewidziana po wymarciu linii męskiej dynastii saskiej (na tronie polskim)
 ✓ dokument przewidywał elekcję, gdy panujący władca nie będzie posiadał męskiego potomka. Wtedy za zgodą stanów – a więc elekcji – mąż córki władcy może zostać królem.

Najczęściej powtarzające się błędy

- A.
 1807 r. oraz rok 1697 - początek panowania Augusta II
 B.
 Konstytucja Księstwa Warszawskiego oraz pacta conventa, artykuły henrykowskie i unia polsko-saska oraz Konstytucja Królestwa Polskiego

Komentarz

Bardzo liczne błędy maturzystów dostrzeżono w punktach A i B. Błędne skojarzenia z Konstytucją Księstwa Warszawskiego i podanie roku 1807 mogły wywołać zawarte w tekście źródłowym informacje o dynastii saskiej. Natomiast większość zdających nie miała problemów z odpowiedziami na pytania C i D.

Zadanie 22. (4 pkt)

Połącz wymienione niżej postacie z nurtami ideologicznymi (lub kierunkami filozoficznymi). Uzupełnij tabelę, wpisując nazwisko w odpowiednie miejsce.

Adam Smith, August Comte, Fryderyk Nietzsche, Leon XIII,
Fryderyk Engels, Michał Bakunin, Zygmunt Freud

	Nurt ideologiczny lub kierunek filozoficzny	Postać
A.	Anarchizm	
B.	Marksizm	
C.	Pozytywizm	
D.	Liberalizm	

Sprawdzane umiejętności

Zadanie sprawdza znajomość faktów zapisaną w I obszarze standardów. Maturzysta powinien przyporządkować postaci podanym ideologiom.

Łatwość zadania

0,50 – trudne

Typowe poprawne odpowiedzi zdających

- A. (Michał) Bakunin
- B. (Fryderyk) Engels
- C. (August) Comte
- D. (Adam) Smith

Najczęściej powtarzające się błędy

Zdający obok nurtów ideologicznych i kierunków filozoficznych wpisywali różne nazwiska, np. w punkcie A (Anarchizm) – Fryderyk Nietzsche, B (Marksizm) – Michał Bakunin, C (Pozytywizm) – Adam Smith, D (Liberalizm) – *Fryderyk Engels*

Komentarz

Zadanie ma niski wskaźnik łatwości. Maturzyści nie znają przedstawicieli nurtów ideologicznych i kierunków filozoficznych. Bardzo „swobodnie” uzupełniali tabelę; przypadkowo, bez zastanowienia się przyporządkowywali postaci do podanych ideologii, o czym świadczy chociażby przypisanie Leona XIII do marksizmu. Zdarzało się, że zdający wpisywali dwa nazwiska np. A (Anarchizm) – Fryderyk Nietzsche i Michał Bakunin.

Zadanie 23. (1 pkt)

Przeczytaj poniższy fragment pracy angielskiego historyka Arnolda J. Toynbee`ego, a następnie sformułuj tezę, którą w tym fragmencie stawia Toynbee.

W ciągu ostatnich dwu stuleci dały o sobie znać dwie nowe dynamiczne siły społeczne: industrializm i demokracja, a jedną ze starych instytucji, z którymi siły te się zderzyły, było niewolnictwo. [...] W chwili gdy pod koniec XVIII w. nowe siły demokracji i industrializmu zaczęły przenikać z Wielkiej Brytanii do reszty świata zachodniego, niewolnictwo wciąż ograniczało się praktycznie do kolonialnych obrzeży, a nawet tam jego obszar się kurczył.

Mężowie stanu, którzy sami byli właścicielami niewolników, jak Washington i Jefferson, nie tylko boleli nad tą instytucją, ale i kreślili dość optymistyczne perspektywy jej pokojowego rozwiązania [...]. Możliwość tę jednak przekreślił wybuch rewolucji przemysłowej w Wielkiej Brytanii, co ogromnie spotęgowało popyt na surowce, wytwarzane nakładem pracy niewolniczej na plantacjach. Tak więc wpływ rewolucji przemysłowej przedłużał życie anachronicznej i obumierającej instytucji [...].

Źródło: A. J. Toynbee, Studium historii, Warszawa 2000, s. 253-254

Sprawdzane umiejętności

Zadanie sprawdza umiejętność z II obszaru standardów – uogólniania informacji ze źródła i przedstawienia tezy przytoczonego tekstu.

Łatwość zadania

0,05 – bardzo trudne

Typowe poprawne odpowiedzi zdających

- ✓ Rewolucja przemysłowa w Anglii wytworzyła zapotrzebowanie na bawełnę potrzebną dla angielskiego przemysłu tekstylnego i utrwałała w Ameryce produkcję plantacyjno-niewolniczą.
- ✓ Rewolucja przemysłowa w Anglii utrwałała w Ameryce niewolnictwo bo wzrosło zapotrzebowanie na bawełnę.

Przykładowe błędy

- ✓ Toynbee uważa, że choć mężowie stanu krytykują niewolnictwo, to jednak sami je wspierają – korzystają z niewolnictwa. Ich zapewnienia są nietrwałe, ponieważ z niewolniczej pracy czerpią korzyści
- ✓ powstawały dwie dynamiczne siły społeczne – demokracja i industrializm, z którymi zderzyło się niewolnictwo; trwało ono jeszcze dłużej przez wpływ rewolucji przemysłowej
- ✓ rozwijający się przemysł przyczynił się do utrzymania instytucji niewolnictwa
- ✓ rewolucja przemysłowa przedłużyła niewolnictwo

Komentarz

Zdających, którzy podjęli się rozwiązania tego zadania można podzielić na dwie grupy. Jedną stanowią ci, którzy zupełnie nie zrozumieli myśli autora (co ilustruje pierwsza przykładowa odpowiedź błędna). Druga grupa, to maturzyści, którzy dostrzegali problem i zrozumieli go, lecz nie oddali w pełni myśli Toynbee’ego. W pracach tej grupy brakowało informacji dotyczącej lokalizacji obszaru, na którym umocniło się niewolnictwo pod wpływem rewolucji przemysłowej w Wielkiej Brytanii; nie wskazywano Ameryki (ilustrują to pozostałe przykłady błędnych odpowiedzi). Można przyjąć, że przyczyną błędu w odpowiedzi była nadmierna generalizacja (uogólnienie) wypowiedzi, przez co myśl Toynbee’go została wypaczona. Jeżeli zdający nie zwrócili uwagi na terytorialny zasięg opisywanej przez Arnolda J. Toynbee’ego zależności między rewolucją przemysłową i niewolnictwem, odpowiedzi nie można było uznać. Oto jeszcze jeden przykład typowej zbyt ogólnej odpowiedzi: „Demokracja i uprzemysłowienie umocniły niewolnictwo na świecie”. Bardzo dużo odpowiedzi zostało w związku z tym ocenionych na 0 punktów. Zadanie okazało się bardzo trudne.

Zadanie 24. (2 pkt)

Na podstawie informacji zawartych w tablicy genealogicznej szlacheckiej rodziny Krzyżanowskich herbu Dębno (potomkowie ziemianina Józefa Krzyżanowskiego) wykonaj polecenia A i B. Tablica genealogiczna znajduje się na następnej stronie.

- A. Podaj jeden przykład obniżenia pozycji społecznej (deklasacji), która dokonała się w rodzinie Krzyżanowskich w połowie XIX w.
- B. Odpowiedz, do której warstwy społecznej (grupy społecznej) przynależeli Krzyżanowscy urodzeni w drugiej połowie XIX w.

Podstawą zadania jest fragment tablicy genealogicznej rodziny Krzyżanowskich z okresu od drugiej połowy XVIII wieku do lat 70. XX wieku.

Sprawdzane umiejętności

Obie części zadania sprawdzają umiejętności z II obszaru standardów.

- A. Zadanie wymaga wyszukania informacji w tablicy genealogicznej i sprawdza umiejętność korzystania z różnorodnych źródeł wiedzy historycznej.
- B. Zadanie sprawdza umiejętność uogólniania wyszukanych ze źródła informacji.

Łatwość zadania

A - 0,32 – trudne

B - 0,52 – umiarkowanie trudne

Typowe poprawne odpowiedzi zdających

A. Stanisław księgarz

B. inteligencja

Najczęściej powtarzające się błędy

A.

- ✓ Marian, księgarz krakowski
- ✓ Franciszek – został nauczycielem w Warszawie

B.

- ✓ mieszczaństwo
- ✓ burżuazja
- ✓ szlachta

Komentarz

W części A występuje bardzo dużo błędów. Maturzyści mają problemy z korzystaniem z tablicy genealogicznej. Błędne odpowiedzi sugerują, że zdający nie zwrócili uwagi na lata życia wybranej osoby.

W części B jest mniej odpowiedzi błędnych; zadanie okazało się umiarkowanie trudne. Większość poprawnych odpowiedzi uwzględniała informację o przynależności do inteligencji. Zdarzały się prace, w których młodzież wskazywała na wykonywanie przez przedstawicieli rodziny Krzyżanowskich wolnych zawodów: lekarza, prawnika, sędziego. Za takie odpowiedzi przyznawano 1 punkt.

Zadanie 25. (2 pkt)

Wśród wymienionych odkryć geograficznych, podróży i wypraw badawczych wskaż to, które chronologicznie jest pierwsze i to, które jest ostatnie. W tabeli obok wydarzenia pierwszego wpisz literę A, obok ostatniego – B.

Wydarzenia - odkrycia, podróże i wyprawy badawcze	Odpowiedzi
1. Podróż z Europy do Chin (Marco Polo)	
2. Opłynięcie i odkrycie Przylądka Dobrej Nadziei (Bartolomeo Diaz)	
3. Odkrycie wschodnich wybrzeży Australii (James Cook)	
4. Pierwsze opłynięcie Ziemi (Ferdynand Magellan)	
5. Zdobycie bieguna południowego (Roald Amundsen)	
6. Odkrycie Ameryki – Bahamów, Kuby i Haiti (Krzysztof Kolumb)	

Sprawdzane umiejętności

Zadanie sprawdza umiejętność zapisaną w II obszarze standardów – uporządkowania chronologicznego wydarzeń historycznych związanych z wyprawami geograficznymi i badawczymi na przestrzeni epok od średniowiecza do początku XX wieku.

Łatwość zadania

0,61 – umiarkowanie trudne

Typowe poprawne odpowiedzi zdających zgodne z modelem:

A – 1, B – 5

Najczęściej powtarzające się błędy

A – 6, B – 3

Komentarz

Maturzyści najczęściej nie pamiętają, że podróż Marco Polo miała miejsce w średniowieczu. Pomijanie podróży Marco Polo jako pierwszego wydarzenia można określić typowym błędem. Zadanie okazało się umiarkowanie trudne, chociaż zarówno w gimnazjum, jak i w szkole ponadgimnazjalnej młodzież zapoznaje się z informacjami, które są przedmiotem zadania. W związku z tym nie powinno być problemów z umieszczeniem tych wydarzeń w czasie.

Zadanie 26. (3 pkt)

Rozstrzygnij, czy podane informacje są prawdziwe, czy fałszywe.

W tabeli w odpowiednich rubrykach dopisz obok podanej informacji prawda lub fałsz.

A. Ustawy norymberskie pozbawiały praw obywatelskich Żydów w Niemczech.	
B. Polowanie na czarownice – to określenie akcji podjętej w Stanach Zjednoczonych w okresie zimnej wojny przez senatora McCarthy`ego, polegającej na ujawnianiu komunistycznych powiązań czołowych osobistości życia publicznego.	
C. Dysydenci – to potoczny termin dla określenia grup opozycyjnych w krajach bloku komunistycznego.	

<p>Sprawdzane umiejętności Zadanie sprawdza znajomość oraz rozumienie faktografii i terminologii historycznej w odniesieniu do historii XX wieku zapisane w I obszarze standardów.</p>
<p>Łatwość zadania 0,58 – umiarkowanie trudne</p>
<p>Typowe poprawne odpowiedzi zdających A – prawda, B – prawda, C – prawda</p>
<p>Najczęściej powtarzające się błędy B – fałsz, C – fałsz</p>
<p>Komentarz Jest to kolejne zadanie badające znajomość i rozumienie faktów, pojęć i terminów zapisaną w obszarze I standardów, które ma stosunkowo niski wskaźnik łatwości. Maturzyści mają braki w wiedzy. Przyczyną najczęściej występującego błędu w punkcie B może być kojarzenie sformułowania „polowanie na czarownice” z wydarzeniami dotyczącymi wcześniejszych epok. Trudno to zrozumieć, zwłaszcza, że amerykański film <i>Good Night and Good Luck</i> w reż. G. Clooney’a był faworytem tegorocznych Oscarów i został określony największym wydarzeniem filmowym 2006 roku; również w Polsce. Film ten przedstawia wydarzenia, których dotyczy punkt B. Zdający egzamin maturalny z historii powinni mieć świadomość, że mogą czerpać wiedzę z różnorodnych źródeł.</p>

Zadanie 27. (2 pkt)

Przeczytaj fragment wspomnień Stefana Żeromskiego i uzupełnij zdanie A oraz wykonaj polecenie B.

Wkrótce ukazał się Radzymin ze zgliszczami w środku rynku jeszcze dymiącymi, z domami przewracanymi od pocisków i cmentarną pustką [...]. Z Radzymina posunęliśmy już żywiej do Wyszkowa. Zbliżając się do tego miasteczka, spostrzeżliśmy most na Bugu w stanie opłakanego zniszczenia. Trzeba było przeprowić się za rzekę przez most kolejowy [...] gdy wreszcie dotarliśmy do środka miasta, objaśniono nas w wojskowej komendzie, iż generał Józef Haller bawi właśnie na probostwie. [...] (Na probostwie) zastaliśmy [...] generała Hallera i ambasadora francuskiego. Trafiliśmy właśnie na sam środek relacji kanonika o pobycie w jego domu w ciągu ubiegłego tygodnia „rządu polskiego” [...] złożonego z rodaków naszych – dra Juliana Marchlewskiego, Feliksa Dzierżyńskiego i Feliksa Kohna.

S. Żeromski, *Na probostwie w Wyszkanie*, [w:] *Pisma polityczne*, Londyn 1988, s. 45-46

A. Tekst opisuje wydarzenia, które rozegrały się w roku

B. Wyjaśnij, o jakim „rządzie polskim” jest mowa w tym tekście.

<p>Sprawdzane umiejętności A. Zadanie sprawdza umiejętność umieszczenia w czasie wydarzenia opisanego w analizowanym tekście źródłowym. B. Maturzyści powinni zidentyfikować na podstawie tekstu „rząd”, o którym pisze Stefan Żeromski. Obie części zadania sprawdzały umiejętności zapisane w II obszarze standardów.</p>
<p>Łatwość zadania A. 0,15 – bardzo trudne B. 0,18 – bardzo trudne</p>

<p>Typowe poprawne odpowiedzi zdających</p> <p>A. 1920 r.</p> <p>B.</p> <ul style="list-style-type: none"> ✓ Tymczasowy Komitet Rewolucyjny Polski ✓ komitet białostocki ✓ rząd realizujący interesy Rosji Radzieckiej ✓ w źródle jest mowa o marionetkowym, proradzieckim rządzie polskim utworzonym przez polskich komunistów podczas wojny polsko-bolszewickiej
<p>Najczęściej powtarzające się błędy</p> <p>A. 1863, 1918, 1922, 1939, 1940, 1945</p> <p>B.</p> <ul style="list-style-type: none"> ✓ Tymczasowy Rząd Polski ✓ Tymczasowy Rząd w Lublinie ✓ państwo podziemne ✓ Rząd polski na emigracji, który nie był oficjalnie uznany ✓ polski rząd emigracyjny we Francji ✓ w źródle jest mowa o przedstawicielach Polski na konferencję pokojową w Wersalu
<p>Komentarz</p> <p>Ze spostrzeżeń egzaminatorów wynika, że wielu maturzystów nie odpowiadało na to pytanie. Natomiast ci, którzy odpowiadali, nie potrafili dopasować opisywanego zdarzenia do kontekstu historycznego – niektórzy mylili je z II wojną światową. W części A pojawiły się bardzo różne błędne daty, od powstania styczniowego po rok 1988 (?). Zdający pobieżnie analizowali tekst źródłowy. Nie zwrócili uwagi na nazwiska polskich komunistów. Prawidłowe umieszczenie w czasie takich postaci jak Julian Marchlewski i Feliks Dzierżyński całkowicie eliminuje wskazanie dat – 1939, 1940, 1944 r. Można ubolewać, że wiedza maturzystów o wydarzeniach, które – zdaniem niektórych historyków – stanowią punkt zwrotny w dziejach Europy jest tak uboga.</p>

Zadanie 28. (3 pkt)

Poniższe zdania odnoszą się do danych z tabeli. Rozstrzygnij, czy są to informacje prawdziwe, czy fałszywe. W tabeli w odpowiednich rubrykach dopisz obok podanej informacji **prawda** lub **falsz**.

Tabela. Struktura wielkościowa gospodarstw w Polsce w 1921 r.

Grupa gospodarstw (w hektarach)	Liczba gospodarstw		Powierzchnia gospodarstw	
	w tys.	% ogółu	w tys. ha	% ogółu
ogółem →	3 490,7	100,0	37 926,0	100,0
do 2	1 013,4	29,0	1 060,7	2,8
2 – 5	1 138,5	32,6	4 248,3	11,2
5 – 10	861,1	24,7	6 562,6	17,3
10 – 20	360,0	10,3	5 201,7	13,7
20 – 50	87,6	2,5	2 611,1	6,9
powyżej 50	30,1	0,9	18 241,6	48,1

Źródło: Z. Landau, J. Tomaszewski, *Gospodarka Polski międzywojennej 1918-1939, t. I*, Warszawa 1967, s. 144

A. Gospodarstwa o powierzchni do 5 ha skupiały ponad połowę powierzchni gospodarstw w Polsce.	
B. Niecały 1% gospodarstw (tych największych) skupiał prawie połowę powierzchni gospodarstw w Polsce.	
C. Ponad $\frac{3}{4}$ gospodarstw w Polsce posiadało powierzchnię do 10 ha.	

<p>Sprawdzane umiejętności Zadanie sprawdza umiejętność z III obszaru standardów – analizy danych statystycznych i formułowania wniosków, dotyczących oceny poprawności komentarza do zamieszczonej tabeli z danymi.</p>
<p>Łatwość zadania 0,75 – łatwe</p>
<p>Typowe poprawne odpowiedzi zdających A – fałsz, B – prawda, C – prawda</p>
<p>Najczęściej powtarzające się błędy C – fałsz</p>
<p>Komentarz Maturzyści na ogół dobrze rozwiązywali to zadanie. Błędy były sporadyczne.</p>

Zadanie 29. (1 pkt)

Uzupełnij komentarz do poniższej satyry politycznej.

Podstawą zadania jest źródło ikonograficzne – karykatura Antoniego Wasilewskiego z 1928 roku.

Satyra polityczna pochodzi z 1928 r. Postaci stojące to Józef Piłsudski i Walery Sławek. Umieszczony w tle most Poniatowskiego w Warszawie jest aluzją do przewrotu majowego (na tym moście w dniach przewrotu Piłsudski spotkał się z prezydentem Wojciechowskim).

Pływające dziecko i podpis pod tym rysunkiem to aluzja do

<p>Sprawdzane umiejętności Zadanie sprawdza umiejętność korzystania z różnorodnych źródeł wiedzy historycznej zapisaną w II obszarze standardów. Od maturzystów oczekiwano rozpoznania ugrupowania politycznego. Maturzyści powinni przeanalizować nie tylko źródło ikonograficzne, ale i – zgodnie z uwagami w poleceniu – zamieszczony pod rysunkiem satyrycznym podpis.</p>
<p>Łatwość zadania 0,17 – bardzo trudne</p>
<p>Typowe poprawne odpowiedzi zdających BBWR lub Bezpartyjny Blok Współpracy z Rządem</p>

Najczęściej powtarzające się błędy

- ✓ aluzja dotyczy Józefa Piłsudskiego/aluzja dotyczy Stanisława Wojciechowskiego
- ✓ aluzja do wprowadzenia rządów autorytarnych Piłsudskiego
- ✓ aluzja do przewrotu majowego
- ✓ aluzja do Polski, która nie utonie pomimo problemów
- ✓ aluzja do cudu nad Wisłą
- ✓ aluzja do stosunku do opozycji

i trochę humoru z arkuszy egzaminacyjnych:

- ✓ trzeba się za młodu uczyć pływać

Komentarz

Zadanie okazało się bardzo trudne. Tylko 15% zdających otrzymało punkt. Częste błędne odpowiedzi zawierają informację, że rysunek jest aluzją do osób (Józefa Piłsudskiego, Stanisława Wojciechowskiego). Świadczy to o tym, że zdający nie zwracali uwagi na podpis pod satyrą (*Be, be uczy się pływać*) lub nie potrafili go wykorzystać. Ponadto nawet jeśli rozpoznali postacie, to nie rozumieli kontekstu. Wskaźnik łatwości zadania mówi o braku umiejętności czytania informacji podanych w źródle ikonograficznym w powiązaniu z brakiem wiedzy o ugrupowaniach politycznych sanacji. Może też świadczyć o nieuważnym czytaniu polecenia przez maturzystów.

Zadanie 30. (4 pkt)

Poniżej zamieszczono mapę przedstawiającą podział ziem II Rzeczypospolitej w okresie od września 1939 do czerwca 1941 r.

Uzupełnij legendę (objaśnienia) do powyższej mapy:

- A.
- B.
- C.
- D. w okresie od X 1939 do VI 1940

Podstawą zadania jest mapa II Rzeczypospolitej, na której zaznaczono podział Polski dokonany po wrześniu 1939 roku i obowiązujący do ataku Hitlera na ZSRR w VI 1941 roku.

Sprawdzane umiejętności

Zadanie sprawdza umiejętność czytania mapy i umieszczania wydarzeń w czasie i przestrzeni z II obszaru standardów. Maturzyści powinni określić status polityczny wskazanych ziem polskich w podanym okresie.

Łatwość zadania

0,44 – trudne

Typowe poprawne odpowiedzi zdających

- A. ziemie wcielone do Trzeciej Rzeszy lub ziemie wcielone do Rzeszy
- B. Generalne Gubernatorstwo lub Generalna Gubernia
- C. ziemie wcielone do ZSRR lub ziemie wcielone do Białoruskiej SRR i Ukraińskiej SRR
- D. ziemie wcielone do Litwy lub ziemie wcielone do Republiki Litewskiej

Najczęściej powtarzające się błędy

A.

- ✓ okupacja niemiecka
- ✓ ziemie pod wpływami Niemców
- ✓ ziemie pod zaborem pruskim
- ✓ Niemcy lub III Rzesza

B.

- ✓ okupacja niemiecka
- ✓ wspólna strefa wpływów Rosji i Niemiec
- ✓ zabór pruski
- ✓ zabór austriacki

C.

- ✓ zabór rosyjski
- ✓ gubernie rosyjskie
- ✓ ZSRR

D.

- ✓ ziemie wcielone do Ukrainy
- ✓ ziemie wcielone do Słowacji
- ✓ Inflanty Polskie
- ✓ ziemie wcielone do ZSRR

Komentarz

To zadanie wskazuje na brak umiejętności analizy mapy i niezajomość sytuacji geopolitycznej Polski w 1939 r. Część odpowiedzi maturzystów odnosiła się do rozbiorów, podawali wówczas trzech zaborców. Pomimo że wyraźnie określono w tytule mapy i w treści zadania czas zmian terytorialnych ukazanych na mapie, zdający mylili podział ziem II Rzeczypospolitej po wrześniu 1939 roku z zaborami.

Zadanie 31. (3 pkt)

Poniższe zdania odnoszą się do danych z tabeli. Rozstrzygnij, czy są to informacje prawdziwe, czy fałszywe. W tabeli w odpowiednich rubrykach dopisz obok podanej informacji **prawda** lub **fałsz**.

Tabela. Szacunek salda i składników migracji zewnętrznych ludności ziem polskich w latach 1870-1958 (w tys. osób)

Okres	Saldo migracji zewnętrznych	Składniki przyrostu lub ubytku wędrownego ludności				
		emigracja	reemigracja	wychodźstwo wojenne	repatriacja do Polski	repatriacja z Polski (w tym wysiedlenia)
1870-1913	- 3635	5135	1500	.	.	.
1914-1918	- 3663	.	.	3663	.	.
1919-1930	+ 467	1646	778	.	1965	630
1931-1939	- 200	510	410	.	.	100
1940-1944	- 4500	.	.	4500	.	.
1945-1950	+ 3050	.	140	.	3660	750
1951-1958	- 100	.	2	.	223	325

Na podstawie: J. Michalewicz, *Elementy demografii historycznej*, Warszawa 1979, s. 269

A. Największa repatriacja z Polski nastąpiła po zakończeniu II wojny światowej.	
B. Zjawisko reemigracji w dobie obu wojen światowych nie zostało statystycznie stwierdzone.	
C. Na najwyższe dodatnie saldo migracji zewnętrznych złożyła się duża liczebnie grupa osób emigrujących i repatriowanych z Polski.	

Sprawdzane umiejętności

Zadanie sprawdza umiejętność z III obszaru standardów. Od maturzystów oczekiwano przeanalizowania danych statystycznych zamieszczonych w tabeli i sformułowania wniosków, dotyczących oceny poprawności komentarza do zamieszczonej tabeli z danymi.

Łatwość zadania

0,84 – łatwe

Typowe poprawne odpowiedzi zdających

A – prawda, B – prawda, C – fałsz

Najczęściej powtarzające się błędy

C – prawda

Komentarz

Młodzież nie miała problemów z analizą danych statystycznych. Błędy pojawiały się w podpunkcie C. Aby prawidłowo ocenić prawdziwość tej informacji, należało wykorzystać dane zawarte w dwóch kolumnach tabeli. Nie wszyscy maturzyści pokonali tę trudność.

Zadanie 32. (2 pkt)

Przyjrzyj się poniższej mapie i wykonaj polecenia A i B.

A. Podkreśl właściwą odpowiedź.

Mapa przedstawia terytorium podległe III Rzeszy i jej europejskim sojusznikom:

1. w maju 1940 r.
2. w czerwcu 1941 r.
3. w lutym 1943 r.
4. w czerwcu 1944 r.

B. Uzasadnij swoją odpowiedź, podając jeden argument.

Podstawą zadania jest mapa Europy, na której zaznaczono linię frontu latem 1944 roku.

Sprawdzane umiejętności

A. Od zdających oczekiwano umieszczenia w czasie przedstawionej na mapie sytuacji (identyfikacji zjawiska w czasie), czyli wykazania się umiejętnością wpisaną w II obszar standardów. Zadanie sprawdza nie tylko umiejętność analizy mapy, ale i znajomość faktografii z okresu II wojny światowej.

B. Zadanie sprawdza umiejętność z III obszaru standardów – uzasadniania, czyli formułowania argumentów na poparcie swojego stanowiska.

Łatwość zadania

A. 0,24 – trudne

B. 0,15 – bardzo trudne

Typowe poprawne odpowiedzi zdających

A. odpowiedź nr 4 (w czerwcu 1944 r.)

B. argumenty:

- ✓ Normandia w rękach aliantów
- ✓ widoczny jest obszar podporządkowany aliantom we francuskiej Normandii – to efekt operacji „Overlord”, która miała miejsce w czerwcu 1944 r.
- ✓ charakterystycznym szczegółem jest wyzwolona część Normandii z Cherbourgiem
- ✓ Rzym w rękach aliantów
- ✓ przebieg linii frontu wschodniego

Najczęściej powtarzające się błędy

A. odpowiedź nr 3 (w lutym 1943 r.)

B. argumenty:

- ✓ na mapie widać działania („drugi front”) we Włoszech i Francji

lub

A. odpowiedź nr 2 (w czerwcu 1941 r.)

B. argumenty:

- ✓ do Niemiec należały tereny Francji i już został zdobyty Paryż
- ✓ przed agresją na ZSRR III Rzesza pozyskała obszary na wschodzie – kraje nadbałtyckie
- ✓ w 1941 r. III Rzesza zaatakowała ZSRR przejmując tym samym całość ziem polskich i część ZSRR

Komentarz

Zadanie sprawdzało umiejętność osadzenia w czasie prezentowanego na mapie zjawiska. Błędy mogą wynikać z nieznaności chronologii II wojny światowej, a także z braku umiejętności zastosowania wiedzy w praktyce i argumentowania. Przyczyną błędów może być więc zbyt pobieżna analiza mapy oraz nieznanostwo przelomowych wydarzeń II wojny światowej. Zgodnie z przyjętą punktacją egzaminatorzy przyznawali punkt w części B pod warunkiem udzielenia poprawnej odpowiedzi w części A. Ta zasada mogła mieć wpływ na obniżenie wskaźnika łatwości zadania.

Zadanie 33. (4 pkt)

Poniżej zamieszczono plakat propagandowy z 1953 r.

Wyjaśnij treść tego przekazu propagandowego, uwzględniając wszystkie jego elementy.

Odpowiedz, w kogo był on wymierzony.

Podstawą zadania jest źródło ikonograficzne – plakat z 1953 roku autorstwa karykaturzysty, rysownika i ilustratora książek Stanisława Jerzego Gratkowskiego „Ibisa” zatytułowany *Szczekaczki*.

Sprawdzane umiejętności

Zadanie sprawdza zrozumienie przekazu propagandowego i wyjaśnienie, na czym polega istota tego przekazu. Maturzyści powinni uwzględnić wszystkie elementy źródła i odczytać ich metaforyczne znaczenie. Umiejętności te zapisane są w III obszarze standardów.

Łatwość zadania

0,36 – trudne

Typowe poprawne odpowiedzi zdających

W odpowiedziach ocenionych najwyżej pojawiły się następujące poprawne elementy:

- informacja, że załączony plakat propagandowy jest to atak na stacje radiowe nadające swe programy do Polski z terenu państw zachodnich (Radio Wolna Europa, Głos Ameryki, Radio Madryt)
- wyjaśnienie treści tego przekazu propagandowego z uwzględnieniem trzech informacji:
 - stacje radiowe porównane są do stada szczekających zwierząt oczerniających („oszczekujących”) system polityczny,
 - mocodawcą tych stacji radiowych są Stany Zjednoczone (znaki dolara amerykańskiego, zwierzęta trzymane na smyczy przez amerykańską rękę),
 - stacje radiowe uprawiają propagandę porównaną do hitlerowskiej [nazistowskiej, goebbelsowskiej] (portret Goebbelsa, swastyki na tapecie i meblach, szczekaczki – skojarzenie okupacyjne).

Przykładowa poprawna odpowiedź:

„Plakat operuje wieloma symbolami, które mają skojarzyć przedstawione rozgłośnie radiowe (Radio Madryt, Głos Ameryki, Radio Wolna Europa) z wrogami narodowymi i klasowymi. Na pierwszy rzut oka widać spikerów przedstawionych jako ujadające psy trzymane na smyczy przez rękę z dolarem – symbolem kapitalistów. Ten sam symbol przewija się na wzorze tapety. Jest to symbol uzależnienia wymienionych rozgłośni od wrogiej klasie robotniczej propagandy kapitalistycznej. Do uczuć narodowych nawiązuje widoczna na tej samej tapecie, a także na obiciu fotela swastyka. Na ścianie pokoju wisi obraz uśmiechniętego Goebbelsa – szefa propagandy hitlerowskiej. Symbole te – swastyka i Goebbels – mają skojarzyć radia z siłami nazistowskimi wrogimi narodowi polskiemu. Treść przekazu jest jasna: „szczekaczki”, czyli niezależne rozgłośnie nadające programy dla Polaków są tak naprawdę na usługach wrogich i potężnych sił, czyhających na Polaków i ich ludową Ojczyznę. Jest to świetny przykład propagandowej walki PRL z zachodnimi rozgłościami odsłaniającymi prawdziwą twarz systemu socjalistycznego.”

Przykładowe błędy

- ✓ plakat wymierzony w komunistów lub plakat wymierzony w ZSRR
- ✓ propaganda ta była wymierzona w Polaków, by nie słuchali radia zachodniego, gdyż kłamie i chce źle dla Polski
- ✓ nawiązuje do II wojny światowej, jest krytyką Niemców
- ✓ plakat skierowany przeciwko III Rzeszy
- ✓ plakat propagandowy z 1953 roku został wymierzony w Adolfa Hitlera, kanclerza i dyktatora III Rzeszy
- ✓ *Szczekaczki* jest to obraz skorumpowanych, sprzedanych, zdemoralizowanych spikerów radiowych na smyczach

Komentarz:

Z zadaniem nie mieli problemu maturzyści, którzy posiadali wiedzę o sytuacji politycznej w Europie w okresie stalinizmu. Pomocna w rozwiązaniu zadania była także orientacja zdającego w symbolice nazistowskiej. Brak podstawowej wiedzy, pozwalającej wyjaśnić kontekst historyczny epoki, w której powstał plakat oraz nieznanostwo typowych elementów propagandy stalinowskiej spowodowały błędne odczytywanie przesłania plakatu. Zdający w bardzo różny sposób rozumieli treść przekazu propagandowego. Pojawiały się błędne

odpowiedzi, w których maturzyści w wyjaśnieniu odnosili się do wydarzeń i zjawisk współczesnych. Nie zawsze też w wyjaśnieniu wykorzystywali wszystkie elementy plakatu. Często brakowało odniesienia do podpisu pod plakatem. Niekiedy maturzyści poprawnie rozpoznawali znaczenie poszczególnych elementów, ale nie potrafili odczytać przesłania całości. Egzaminatorzy sprawdzali też prace, w których opisywano, co plakat przedstawia bez podawania wyjaśnienia. Wszystkie te problemy zdających ilustrują przykładowe błędy zapisane w powyższej tabeli. Zdarzały się odpowiedzi nietypowe, które charakteryzują się nie tylko brakiem jakiegokolwiek wiedzy, ale również logicznego myślenia, np. „Karykaturalny obraz Goebbelsa świadczy o powodzeniu NRD. Ta postać ma uśmiech na twarzy, poprawia pas, który prawdopodobnie go uciska. Chce on przekonać, że w NRD jest dobrze. NRD jest wolne i jest niezależne, przy czym dobrze się rozwija.”

Warto zwrócić uwagę i podkreślić fakt, że to zadanie uwidoczniło niską sprawność językową niektórych tegorocznych maturzystów.

Zadanie 34. (5 pkt)

Przeczytaj fragmenty polskich pieśni pochodzących z XX stulecia, a następnie przy kolejnych zdaniach (A, B, C, D, E) podaj właściwy numer tekstu.

- A. O czynie legionowym mówi tekst oznaczony
- B. Z pieśni okresu socrealizmu pochodzi tekst oznaczony
- C. Z tradycji bojowej Drugiego Korpusu Polskiego (pod dowództwem gen. W. Andersa) wywodzi się tekst oznaczony
- D. Z tradycji dywizji kościuszkowskiej (w ZSRR) wywodzi się tekst oznaczony
- E. Z pieśni powstańczej Warszawy (1944) pochodzi tekst oznaczony

Podstawą zadania są krótkie fragmenty polskich pieśni, związanych z ważnymi wydarzeniami historycznymi i okresami w dziejach Polski w XX wieku, które nazwano tekstami, oznaczając je od 1. do 5. Załączone pieśni uwzględniają ważne i przełomowe, niekiedy trudne i tragiczne momenty w historii minionego wieku: walkę Polaków o odzyskanie niepodległości w okresie I wojny światowej (Tekst 4.), zmagania Polaków na frontach II wojny światowej, pod Monte Cassino (Tekst 1.) i w ZSRR (Tekst 5.) oraz powstanie warszawskie (Tekst 2.), a także początki PRL (Tekst 3.).

Sprawdzane umiejętności

Zadanie sprawdza umiejętność z II obszaru standardów – rozpoznania cech charakterystycznych wydarzeń historycznych i okresów w dziejach Polski w XX wieku przedstawionych w pieśniach. Maturzyści powinni zidentyfikować teksty i powiązać je z wydarzeniami/okresami historycznymi.

Łatwość zadania

0,46 – trudne

Typowe poprawne odpowiedzi zdających

- A. Tekst 4.
- B. Tekst 3.
- C. Tekst 1.
- D. Tekst 5.
- E. Tekst 2.

Najczęściej powtarzające się błędy

Zdający różnie przyporządkowywali pieśni. Jednak najczęściej w punkcie A wpisywali 1, w punkcie B – 5, w C – 4 i 2, w D – 3, a w punkcie E – 1.

Komentarz

Zdanie sprawiało sporo trudności maturzystom. Niektórzy zdający niezbyt wnikliwie przeanalizowali teksty pieśni i mieli trudności z wyszukaniem elementów charakteryzujących wydarzenia i okresy historyczne. Wpływ na to mogły mieć dwa czynniki: nieznamość pieśni, których fragmenty należało rozpoznać i pobieżna znajomość wydarzeń i zjawisk opisanych w tekstach. Warto zaznaczyć, że podstawą zadań egzaminacyjnych z historii mogą być różnorodne źródła wiedzy historycznej, różne teksty kultury, w tym i pieśni patriotyczne czy okolicznościowe. Młodzież powinna spotykać się z nimi w praktyce szkolnej w czasie ćwiczeń lekcyjnych, uroczystości szkolnych i przygotowując się do matury. Niestety, najprawdopodobniej zabrakło tego elementu w kształceniu znacznej grupy tegorocznych maturzystów.

4. Egzamin maturalny z historii – Arkusz II**4.1. Podstawowe dane statystyczne dotyczące wyników egzaminu – Arkusz II**

Analizie poddano 10 639 prac z Arkusza II – standardowego zdających egzamin po raz pierwszy. Pominięto arkusze osób innych typów ze względu na różnice w treści zadań i w schemacie oceniania oraz arkusze z egzaminu czerwcowego, stąd wynikają różnice w liczbie prac podanych powyżej.

Należy ponadto pamiętać, że analizujemy tutaj wszystkie arkusze drugie tych, którzy zdawali historię jako przedmiot obowiązkowy i tych którzy zdawali historię, jako przedmiot dodatkowy. Tylko 2 425 zdających wybrało historię jako przedmiot dodatkowy. Oznacza to, że wśród pozostałych prac było wiele takich, które zostały wybrane na zasadzie próby, na wszelki wypadek, w ostatniej chwili. Należy zauważyć jednocześnie, że tylko 2 312 zdających wybrało zdawanie egzaminu z historii tylko na poziomie podstawowym. Miało to wpływ na osiągnięte wyniki. Wspomnieć można ponadto, że po raz pierwszy do takiego egzaminu z historii przystąpili uczniowie techników i liceów uzupełniających.

Statystyczny uczeń piszący Arkusz II uzyskał 25 punktów na 50 możliwych. Rozstęp wyników punktowych wyniósł 48, czyli obejmował prawie cały przedział skali od 0 do 50 punktów. Środkowy uczeń rozkładu uporządkowanego malejąco uzyskał 24 punktów (mediana). Najczęstszym wynikiem jest 24 punkty

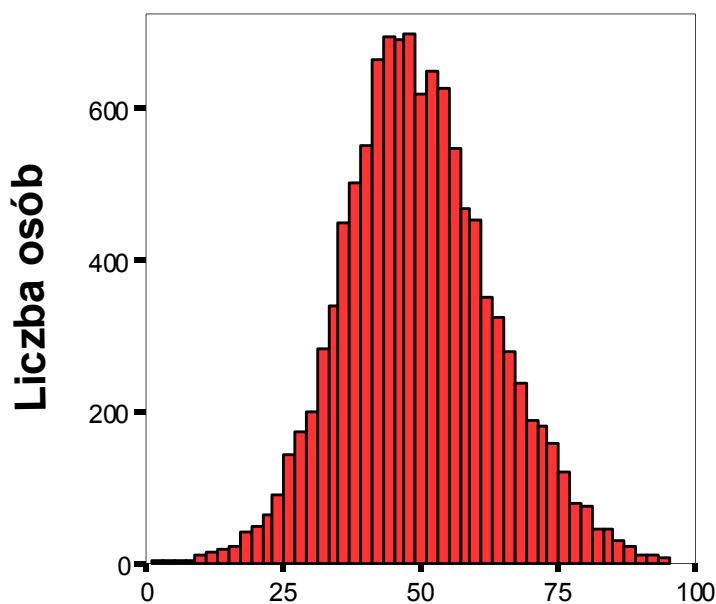
Poniżej, w tabeli 6 przedstawiono podstawowe dane statystyczne dotyczące wyników matury z historii:

Tabela 8. Podstawowe dane statystyczne Arkusza II z historii

Liczba ocenianych prac	10 639
Łatwość (p)	0,49
Średnia punktów	24,74
Odchylenie standardowe	13,63
Mediana	24
Dominanta	24
Rozstęp	48
Najwyższy wynik	48
Najniższy wynik	0

Łatwość arkusza II była dość wysoka i wynosiła 0,49 co oznacza, że przygotowany egzamin okazał się łatwiejszy niż w ubiegłym roku. Rzetelność całego arkusza była stosunkowo niska (0,60), co wynikało z faktu, że duża ilość punktów zależna była od wypracowania.

Rysunek 4. Rozkład wyników Arkusza II z historii

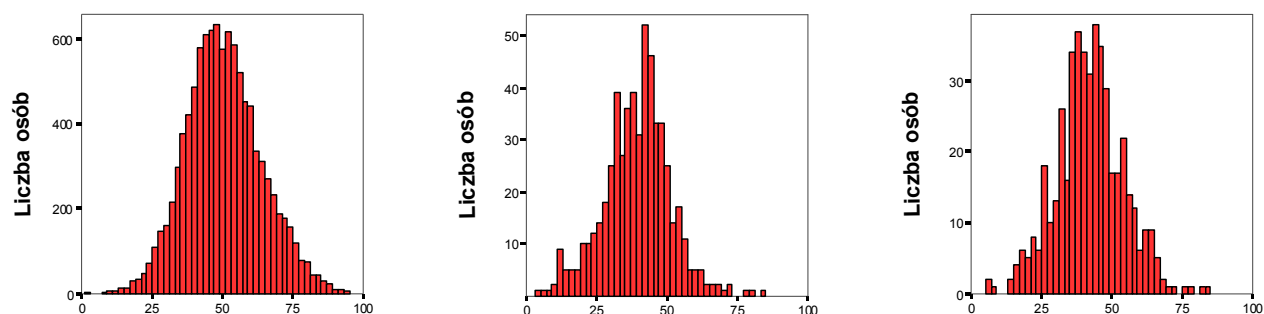


Rozkład wyników arkusza II jest równomierny ze znacznym skupieniem wyników środka skali.

Tabela 9. Wyniki egzaminu maturalnego według województw i typów szkół

	Średni wynik (w procentach)			
	L O	L P	L U	T
lubelskie	47,76	37,52	39,23	50,00
małopolskie	53,05	41,63	44,31	42,67
podkarpackie	50,05	38,85	41,80	–
OKE	50,40	39,18	42,08	44,50

Rysunek 5. Rozkłady wyników według typów szkół



5.2. Podstawowe dane statystyczne dotyczące zadań Arkusza II z historii

Poniżej przedstawiono podstawowe dane statystyczne dotyczące szesnastu zadań arkusza II z historii.

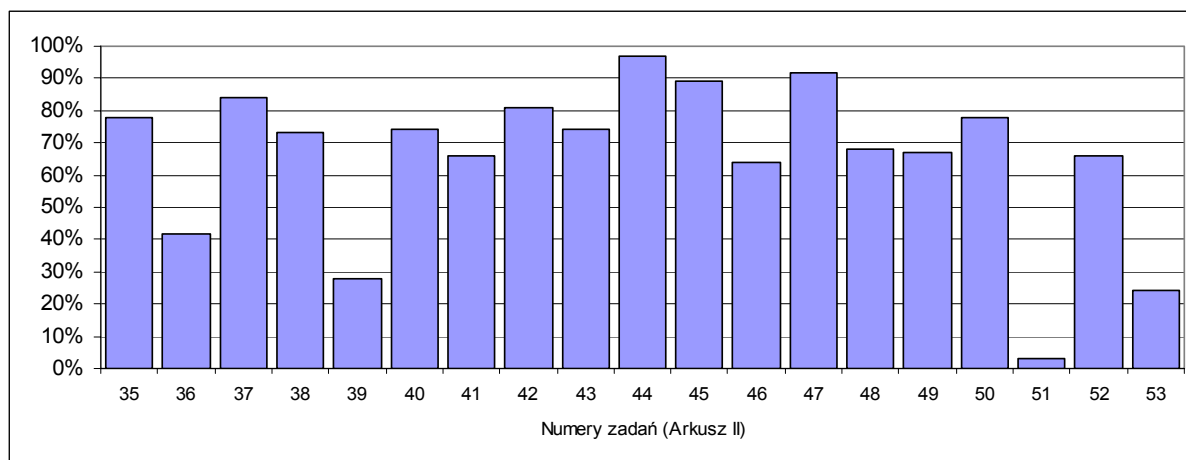
Tabela 10. Zróżnicowanie wskaźnika łatwości (p) zadań o numerach od 35 do 51

łatwość	0-0.19	0.20-0.49	0.50-0.69	0.70-0.89	0.90-1.00
zadania	39,51	36,53	41,46,48,49,52	35,37,38, 40,42,43,45,50	44,47
	Interpretacja zadania				
	bardzo trudne	trudne	umiarkowanie trudne	łatwe	bardzo łatwe
	Liczba zadań				
	2	2 (z wypracowaniem)	5	8	2
	Liczba punktów (procent)				
	3	22	11	12	2

Łatwość zadania (p) wynosi 0, gdy żaden uczeń danej populacji nie uzyskał punktu (nie rozwiązał zadania, nie podał poprawnej odpowiedzi, nie spełnił kryterium); $p = 0,25$, gdy w populacji zebrano jedną czwartą punktów możliwych do uzyskania; $p = 0,5$ gdy zebrano połowę. Łatwość równa 1 oznacza, że wszyscy w danej populacji rozwiązali zadanie.

Widzimy, że w prezentowanym arkuszu egzaminacyjnym większość stanowiły zadania łatwe i umiarkowanie trudne, za które można było uzyskać łącznie 32 punkty, czyli 64% całości. Za zadania trudne i bardzo trudne zdający mogli uzyskać 4 punkty czyli 8% całości.

Rysunek 6. Osiągnięcia uczniów według zadań Arkusz II



5. 3. Charakterystyka zadań egzaminu z historii i odpowiedzi młodzieży – Arkusz II

Poniżej przedstawiamy krótko treść każdego zadania, badaną czynność, model odpowiedzi, łatwość i krótki komentarz, w którym wykorzystano spostrzeżenia egzaminatorów zewnętrznych oceniających prace przesłane do komisji.

Zadanie 35. (1 pkt)

na podstawie źródła A

Podaj trzy warunki, jakie, zdaniem Arystotelesa, powinno spełniać miasto dobrze położone i rozplanowane.

Podstawą zadania jest źródło pisane – fragment *Polityki* Arystotelesa. Za trzy poprawne odpowiedzi uwzględniające lokalizację miasta i rozmieszczenie (usytuowanie) różnych budowli w mieście starożytnym, czyli jego zabudowę (zagospodarowanie) zdający mogli otrzymać 1 punkt.

Sprawdzane umiejętności

Zadanie sprawdza umiejętność z obszaru II standardów egzaminacyjnych z historii dla poziomu rozszerzonego – korzystania z różnorodnych źródeł informacji i ich uogólniania. Po analizie tekstu i selekcji informacji ze źródła, zdający powinni dokonać uogólnienia informacji i wskazać warunki lokalizacji oraz przestrzennego zaprojektowania miasta w starożytności.

Łatwość zadania

0,78 – łatwe

Typowe poprawne odpowiedzi zdających

- ✓ miasto powinno mieć związek z zapleczem
- ✓ miasto powinno posiadać dobrą łączność z innymi miejscowościami
- ✓ miasto powinno być dogodnie położone, np. nad morzem lub rzeką
- ✓ miasto powinno być – dla bezpieczeństwa mieszkańców - otoczone murami obronnymi
- ✓ miasto powinno być funkcjonalnie zaplanowane, zgodnie z określonymi kanonami

Przykładowe błędy

- ✓ miasta nie należy otaczać murami
- ✓ miasto powinno być położone w równej odległości od morza i lądu
- ✓ wszystkie budowle miejskie i świątynie powinny być w jednym miejscu

Komentarz

Maturzyści nie mieli większych problemów z rozwiązywaniem tego zadania i najczęściej dobrze odpowiadali na to pytanie. Zdarzały się jednak odpowiedzi, w których zdający przepisywali fragmenty tekstu źródłowego. Jeśli obok cytatów nie pojawiał się komentarz zdającego, to odpowiedź nie mogła być uznana. Wśród odpowiedzi bywały i takie, które świadczą o niezrozumieniu przeczytanego tekstu.

Zadanie 36. (2 pkt)

na podstawie źródła B

A. Podaj nazwę miasta, które przedstawia plan.

B. Podaj polityczną przyczynę szybkiego rozwoju tego miasta w IV w. n.e.

Podstawą zadania jest źródło kartograficzne – plan miasta. W części A zdający, po analizie wszystkich elementów planu: legendy i cech charakterystycznych zabudowy miasta, powinni rozpoznać to miasto. W części B zadaniem zdających było wskazanie przyczyny rozwoju Konstantynopola u schyłku starożytności.

Sprawdzane umiejętności

A. Ta część zadania sprawdza umiejętność z obszaru II standardów dla poziomu podstawowego – korzystania z różnorodnych źródeł wiedzy historycznej i uwzględniania cech charakterystycznych miast w różnych okresach historycznych.

B. Ta część zadania łączy umiejętność z obszaru II standardów dla poziomu rozszerzonego z wiedzą zapisaną w obszarze I standardów. Zdający powinni uogólnić posiadane informacje, odwołać się do wiedzy własnej i wykazać się umiejętnością dostrzegania związków pomiędzy różnymi dziedzinami życia w przeszłości oraz wyjaśniania powiązań pomiędzy zjawiskami.

Łatwość zadania

0,42 – trudne

Typowe poprawne odpowiedzi zdających

A.

Konstantynopol

B.

- ✓ Konstantynopol został podniesiony do rangi stolicy Cesarstwa
- ✓ Konstantynopol został stolicą państwa

Najczęściej powtarzające się błędy

A.

Bizancjum, Sambuł, Rzym, Ateny

B.

- ✓ Konstantynopol był stolicą Cesarstwa Bizantyjskiego
- ✓ usytuowanie na skrzyżowaniu dróg handlowych
- ✓ usytuowanie nad morzem (lub cieśniną) – ułatwiony szybki handel i transport
- ✓ handel z Lewantem
- ✓ dobre zaplanowanie miasta

Komentarz

Błędy w części A zadania wynikały z niewłaściwego odczytania informacji z planu i braku umiejętności wnioskowania na podstawie analizy planu miasta. Zdający często nie zwracali uwagi na czas, w którym funkcjonowały obiekty przedstawione na planie.

Maturzyści podawali błędną przyczynę rozkwitu miasta w IV wieku n.e. Jako przyczynę szybkiego rozwoju miasta w IV w. n.e. zdający – obok odpowiedzi, że „Konstantynopol był stolicą Cesarstwa Bizantyjskiego” – często podawali również dogodne położenie geograficzne, myśląc tu przyczyny polityczne z gospodarczymi.

Zadanie 37. (2 pkt)

na podstawie źródła C

Porównaj plan Zamościa z planem miasta Palma Nuova. Wykaż w dwóch punktach podobieństwo ich koncepcji urbanistycznych.

Podstawą zadania są dwa plany miast zbudowanych w XVI wieku: włoskiego Palma Nova i polskiego Zamościa. Polecenie w zadaniu wymaga wskazania dwóch podobieństw pomysłu urbanistycznego opracowanego przez włoskich architektów doby renesansu.

Sprawdzane umiejętności

Zadanie sprawdza umiejętność z obszaru III standardów dla poziomu rozszerzonego. Po analizie wszystkich elementów każdego z zamieszczonych planów, zestawieniu uzyskanych informacji, porównaniu zjawisk maturzyści powinni uzasadnić postawioną tezę.

Łatwość zadania

0,84 – łatwe

Typowe poprawne odpowiedzi zdających

- ✓ rynek z najważniejszymi budowlami w centralnym miejscu
- ✓ zabezpieczenie mieszkańców – miasta otoczone murami obronnymi
- ✓ regularność zabudowy, regularna sieć ulic

Przykładowe błędy

- ✓ mury mają kształt gwiazdy, na końcach ramion znajdują się strażnice
- ✓ miasta mają trzy bramy, z których każda wychodzi w innym kierunku
- ✓ mury mają kształt płatka śniegu, śnieżynki

Komentarz

Zdający w większości prawidłowo odpowiadali na to pytanie. Częstym błędem było podanie jako jednego z podobieństw niejasnej informacji „bramy z każdej strony” (miasta, murów?).

Zadanie 38. (1 pkt)**na podstawie źródeł A i C****Podaj dwa argumenty uzasadniające tezę, że architekci renesansowi w poszukiwaniu idealnej kompozycji miasta czerpali z wzorców antycznych.**

Podstawą zadania są źródła pisane i ikonograficzne – fragment tekstu Arystotelesa *Polityka* i dwa plany miast wzniesionych w XVI wieku, plany Palma Nuova i Zamościa. Za dwa poprawne argumenty potwierdzające tezę o związkach koncepcji urbanistycznych architektów tworzących w antycznej Grecji i w epoce odrodzenia zdający mogli otrzymać 1 punkt.

Sprawdzane umiejętności

Zadanie sprawdza umiejętność z obszaru III standardów wymagań egzaminacyjnych dla poziomu rozszerzonego – porównywania zjawisk historycznych i uzasadnienia tezy. Po analizie różnorodnych źródeł wiedzy historycznej, zestawieniu informacji i ich porównaniu, zdający powinni sformułować argumenty potwierdzające postawioną tezę.

Łatwość zadania

0,73 – łatwe

Typowe poprawne odpowiedzi zdających

- ✓ funkcjonalny układ zabudowy
- ✓ budynki użyteczności publicznej i rynek rozmieszczone w centrum miasta
- ✓ otoczenie miast murami obronnymi

Przykładowe błędy

- ✓ miasta były budowane z podobnych materiałów jak w czasach antycznych
- ✓ budowle państwowe przewyższają inne przepychem i wymyślnością

Komentarz

Maturzyści na ogół udzielali poprawnych odpowiedzi. Wśród nich znajdują się nietypowe, w których zdający przytaczali informację, że „architekci renesansowi czerpali inspiracje z zaleceń Arystotelesa i wskazówek Hippodamosa” albo ujmowali to inaczej pisząc: „budowali zgodnie z kanonem Hippodamosa i naukami Arystotelesa”.

Zdarzały się błędy świadczące o braku umiejętności zastosowania informacji z różnorodnych źródeł i argumentowania. Niektóre odpowiedzi świadczą również o nieporadności językowej maturzystów.

Zadanie 39. (2 pkt)**na podstawie ilustracji (źródło D) oraz wiedzy pozaźródłowej****Wymień dwa, widoczne na ilustracji, elementy charakterystyczne dla stylu renesansowego.**

Podstawą zadania jest źródło ikonograficzne, fotografia ratusza poznańskiego (budowla gotycka, ale przebudowana w stylu renesansowym). Po analizie źródła i odwołaniu do wiedzy własnej, zdający powinni wskazać dwie cechy stylu renesansowego w budowlu.

Sprawdzane umiejętności

Zadanie sprawdza umiejętność z obszaru II standardów wymagań egzaminacyjnych dla poziomu podstawowego – korzystania z różnorodnych źródeł wiedzy historycznej i dostrzegania cech charakterystycznych stylu architektonicznego doby renesansu.

Łatwość zadania

0,28 – trudne

Typowe poprawne odpowiedzi zdających

- ✓ loggie arkadowe (arkady)
- ✓ dekoracyjna attyka
- ✓ kopuły (hełmy) jako zwieńczenie narożnych wież

Najczęściej powtarzające się błędy

- ✓ okna ozdobione łukami
- ✓ wieża z zegarem
- ✓ wysoka wieża
- ✓ nieduża liczba ozdób, ornamentów
- ✓ motywy antyczne

Komentarz

Zadanie okazało się trudne. Błędy w dużej mierze wynikają z braku wiedzy o cechach charakterystycznych stylu renesansowego i nieznanomości terminów określających charakterystyczne elementy stylu renesansowego. Można też sądzić, że często zdający wypisywali znane im elementy architektoniczne i nie wykorzystywali źródła zgodnie z poleceniem, które wyraźnie precyzuje, aby wskazać elementy widoczne na ilustracji.

Zadanie 40. (2 pkt)

na podstawie ilustracji (źródło D) i wiedzy pozaźródłowej

Wyjaśnij, na czym polegała:

- A. funkcja estetyczna ratusza.
- B. funkcja użytkowa ratusza.

Podstawą zadania jest źródło ikonograficzne, fotografia ratusza poznańskiego. Po analizie źródła i odwołaniu do wiedzy własnej, zdający mieli za zadanie wyjaśnić różnorodne funkcje ratusza.

Sprawdzane umiejętności

Obie części zadania sprawdzają umiejętność z obszaru II standardów dla poziomu rozszerzonego. Zdający wykazywali się rozumieniem związków pomiędzy różnymi dziedzinami życia w przeszłości oraz wyjaśniali powiązania między nimi.

Łatwość zadania

0,74 – łatwe

Typowe poprawne odpowiedzi zdających

- A.
- ✓ ratusz upiększał miasto
- ✓ ratusz był wizytówką miasta
- ✓ ratusz wyróżniał się architekturą i wielkością, górował nad pozostałymi budynkami w rynku

<p>B.</p> <ul style="list-style-type: none"> ✓ ratusz był siedzibą władz miejskich ✓ ratusz był centralnym punktem miasta, często mieścił się w nim sąd
<p>Przykładowe błędy</p> <p>A.</p> <ul style="list-style-type: none"> ✓ ratusz ukazywał bogactwo miasta i zamożność jego mieszkańców ✓ ratusz miał na celu ukazanie harmonii i solidności budowli <p>B.</p> <ul style="list-style-type: none"> ✓ stoi w centrum miasta i jest duży ✓ może się w nim znajdować muzeum, urząd stanu cywilnego
<p>Komentarz</p> <p>Zdający na ogół nie mieli trudności z wyjaśnieniem, na czym polegała funkcja estetyczna, chociaż powtarzały się prace z błędną odpowiedzią na pytanie. Maturzyści pisali, że „ratusz świadczył o potędze miasta”. Wskazanie funkcji użytkowej ratusza nie stanowiło problemu. Wśród odpowiedzi poprawnych były i mniej typowe, w których maturzyści podkreślali, że „ratusz był miejscem podejmowania ważnych decyzji dla miasta” lub „ratusz był centrum administracji miasta”.</p>

Zadanie 41. (1 pkt)

na podstawie źródła E

Wymień trzy źródła zamożności mieszkańców Antwerpii w XVI stuleciu.

Podstawą zadania jest źródło pisane fragment relacji posła Habsburgów w Niderlandach Lodovico Guicciardiniego. Za podanie trzech przyczyn dostatku mieszkańców miasta zdający mogli otrzymać 1 punkt.

<p>Sprawdzane umiejętności</p> <p>Zadanie sprawdza umiejętność z obszaru II standardów wymagań egzaminacyjnych dla poziomu rozszerzonego – korzystania z różnorodnych źródeł informacji. Zadaniem zdających było przeanalizowanie tekstu, wyselekcjonowanie informacji i wskazanie przyczyn bogactwa mieszkańców miasta.</p>
<p>Łatwość zadania</p> <p>0,66 – umiarkowanie trudne</p>
<p>Typowe poprawne odpowiedzi zdających</p> <ul style="list-style-type: none"> ✓ handel ✓ obecność (napływ i aktywność) obcych kupców ✓ operacje wekslowe i finansowe
<p>Przykładowe błędy</p> <ul style="list-style-type: none"> ✓ wynajem budynków dla kupców i ich agentów ✓ pierwsza w świecie giełda

Komentarz

Maturzyści najczęściej podawali dwa przykłady. Elementem często pomijanym w odpowiedzi była informacja dotycząca obecności obcych kupców w mieście lub informacja o transakcjach finansowych. Niekiedy zdający powtarzali tę samą informację o handlu, używając różnych sformułowań, np. „handel i wymiana towarów”. Tym samym nawet, jeżeli trzeci przykład zamożności mieszkańców Antwerpii podany przez maturzystów był poprawny, nie mogli oni otrzymać punktu. Wśród odpowiedzi poprawnych nietypowych można wymienić jako jeden z przykładów bogactwa mieszkańców miasta kontakty z Hanżą.

Zadanie 42. (1 pkt)

na podstawie źródła F i wiedzy pozaźródłowej

Wyjaśnij, jaką rolę pełnił Gdańsk w gospodarce Rzeczypospolitej w XVI wieku. Podaj dwa przykłady.

Podstawą zadania jest źródło pisane – fragment relacji nuncjusza papieskiego w Polsce Fulwiusza Ruggieri. Warunkiem uzyskania przez zdających 1 punktu było podanie dwóch przykładów związku Gdańska z Rzeczypospolitą (udziału Gdańska w gospodarce polskiej w XVI wieku).

Sprawdzane umiejętności

Zadanie sprawdza umiejętność z obszaru II standardów wymagań egzaminacyjnych dla poziomu rozszerzonego – wskazywania związków pomiędzy różnymi dziedzinami życia w przeszłości. Zdający powinni przeanalizować tekst, wyselekcjonować informacje w celu wyjaśnienia wskazanego problemu.

Łatwość zadania

0,81 – łatwe

Typowe poprawne odpowiedzi zdających

- ✓ Gdańsk był „oknem na świat” Rzeczypospolitej
- ✓ Gdańsk był wielkim portem morskim Rzeczypospolitej szlacheckiej
- ✓ Gdańsk był portem przeładunkowym zboża sprowadzanego z głębi kraju
- ✓ Gdańsk był rynkiem wewnętrznym handlu detalicznego dla kupców polskich

Przykładowe błędy

- ✓ w Gdańsku odbywał się handel
- ✓ Gdańsk był handlowym centrum

Komentarz

Zadanie nie sprawiło zdającym większych trudności, okazało się łatwe. Dopiero za podanie dwóch przykładów związków Gdańska z Rzeczypospolitą maturzyście – zgodnie z przyjętą punktacją – przyznawano 1 punkt. Zdający najczęściej podawali następujące przykłady:

- ✓ przez Gdańsk eksportowano polskie zboże do Europy Zachodniej
- ✓ w Gdańsku odbywały się jarmarki, dzięki którym polscy kupcy mogli nabywać różne towary przywożone z innych państw.

Zdarzało się, że maturzyści podawali dwa różne zapisy tego samego przykładu i wówczas nie mogli uzyskać punktu, np.:

- ✓ przez Gdańsk eksportowano polskie zboże do Europy Zachodniej

Gdańsk był portem przeładunkowym zboża polskiego sprowadzanego z głębi kraju i wysyłanego do Europy Zachodniej

Zadanie 43. (2 pkt)

na podstawie źródła G i wiedzy pozaźródłowej

Przedstaw po dwa argumenty potwierdzające pozycję XVI-wiecznego Krakowa jako głównego miasta kraju. W odpowiedzi odnieś się do:

A. wyglądu miasta.

B. roli gospodarczej miasta.

Podstawą zadania jest źródło pisane - fragment diariusza kardynała włoskiego, legata papieskiego w Polsce Henryka Gaetano. W każdej części zadania za podanie dwóch argumentów potwierdzających znaczenie Krakowa w Rzeczypospolitej szlacheckiej w XVI wieku zdający mogli otrzymać po 1 punkcie.

Sprawdzane umiejętności

Obie części zadania sprawdzają umiejętność z obszaru II standardów dla poziomu rozszerzonego. Po analizie źródła i odwołaniu się do wiedzy własnej, zdający powinni właściwie wykorzystać informacje i uzasadnić miejsce (rolę) Krakowa w Rzeczypospolitej w XVI wieku, a więc wykazać się umiejętnością dostrzegania związków pomiędzy różnymi dziedzinami życia w przeszłości oraz wyjaśniania powiązań pomiędzy zjawiskami historycznymi.

Łatwość zadania:

0,74 – łatwe

Typowe poprawne odpowiedzi zdających

A.

- ✓ Kraków był ośrodkiem władzy królewskiej
- ✓ w Krakowie było wiele pięknych kościołów
- ✓ w Krakowie był wielki, porównany do włoskiego, czworoboczny rynek

B.

- ✓ Kraków był jednym z głównych ośrodków handlu
- ✓ Kraków był jednym z głównych ośrodków rzemiosła krajowego
- ✓ Kraków był dogodnie położony nad Wisłą i tym samym połączony z Gdańskiem

Najczęściej powtarzające się błędy

A.

- ✓ Kraków był otoczony murami
- ✓ Kraków miał baszty

B.

- ✓ do Krakowa spływało zboże z Gdańska

Komentarz

Maturzyści zazwyczaj udzielali dobrych odpowiedzi.

Powtarzającym się błędem było wskazanie na mury obronne, a przecież to nie jest element potwierdzający pozycję Krakowa w XVI wieku. Zdający dosłownie odczytali informację z tekstu źródłowego; nie zwrócili uwagi na to, że mury obronne są typowym elementem miast w XVI wieku.

Zadanie 44. (1 pkt)

na podstawie źródeł E, F oraz G

Wyjaśnij, jakie było główne źródło zamożności mieszkańców Antwerpii, Krakowa i Gdańska.

Podstawą zadania są trzy relacje dyplomatów: posła Habsburgów w Niderlandach Lodovico Guicciardiniego, nuncjusza papieskiego w Polsce Fulwiusza Ruggieri i legata papieskiego w Polsce Henryka Gaetano. Maturzyści powinni wskazać najistotniejszą przyczynę bogactwa mieszkańców wymienionych w poleceniu miast.

Sprawdzane umiejętności

Zadanie sprawdza umiejętność z obszaru II standardów wymagań egzaminacyjnych dla poziomu rozszerzonego. Od zdających oczekiwano analizy źródeł i uogólnienia informacji. Zadanie wymagało wykazania się umiejętnością dostrzegania związków pomiędzy różnymi dziedzinami życia w przeszłości oraz powiązań pomiędzy zjawiskami.

Łatwość zadania

0,97 – bardzo łatwe

Poprawna odpowiedź zdających

- ✓ handel
- ✓ transakcje handlowe

Przykładowe błędy

- ✓ kupcy zagraniczni
- ✓ kupcy cudzoziemscy

Komentarz

Zadanie było w większości dobrze rozwiązywane. Błędy były sporadyczne.

Zadanie 45. (1 pkt)

na podstawie źródła H

Wymień dwa czynniki, które, zdaniem prezydenta miasta, zadecydowały o tym, że Łódź w połowie XIX w. stała się głównym ośrodkiem przemysłu bawełnianego w Królestwie Polskim.

Podstawą zadania jest źródło pisane - raport prezydenta Łodzi adresowany do władz Królestwa Polskiego. Zdający mogli otrzymać 1 punkt za wskazanie wymienionych w źródle dwóch czynników, które wyjaśniają rozwój Łodzi we wskazanym okresie.

Sprawdzane umiejętności

Zadanie sprawdza umiejętność z obszaru II standardów dla poziomu rozszerzonego – wykorzystania informacji do wyjaśnienia procesu historycznego. Od zdających oczekiwano analizy źródła i wyszukania informacji, które wyjaśniają problem.

Łatwość zadania

0,89 – łatwe

Typowe poprawne odpowiedzi zdających

Wskazywane czynniki to:

- ✓ polityka celna
- ✓ protekcyjna polityka gospodarcza państwa
- ✓ budowa dróg i/lub kolej
- ✓ uruchomienie kolei warszawsko-wiedeńskiej.

Przykładowe błędy

- ✓ przekształcenie miasta z rolniczego na miasto fabryczne
- ✓ nędza, która motywowała do pracy

Komentarz

Zadanie było w większości dobrze rozwiązywane. Zdarzały się prace, w których podawano poprawnie tylko jeden czynnik i wówczas egzaminator nie mógł przyznać punktu.

Zadanie 46. (2 pkt)

na podstawie źródła I oraz wiedzy pozaźródłowej

Porównaj ilustracje, a następnie:

- A. podaj dwa przykłady zmian w wyglądzie miasta w 1840 r. w porównaniu z rokiem 1490.
- B. sformułuj wniosek mówiący o zmianie charakteru miasta.

Podstawą zadania są dwie ryciny tego samego miasta europejskiego: jednej z początku epoki nowożytnej i drugiej z pierwszej połowy XIX wieku. Zdający w pierwszej części zadania, za podanie dwóch zmian w wyglądzie zaprezentowanego miasta mogli otrzymać 1 punkt, a w części drugiej zadania maturzyści mogli uzyskać 1 punkt za sformułowanie wniosku dotyczącego przemiany charakteru tego miasta.

Sprawdzane umiejętności

Obie części zadania sprawdzają umiejętność z obszaru II standardów dla poziomu rozszerzonego. Od maturzystów oczekiwano wykazania się umiejętnością dostrzegania różnic między zjawiskami historycznymi i wyciągania wniosków z porównań. Do rozwiązania zadania prowadziła wnikliwa analiza źródeł ikonograficznych – porównanie wyglądu miast w różnych epokach, zwrócenie uwagi na cechy charakterystyczne zabudowy i elementy typowe dla wskazanych w zadaniu okresów historycznych.

Łatwość zadania

0,64 – umiarkowanie trudne

Typowe poprawne odpowiedzi zdających

A.

Zmiany w wyglądzie miasta:

- ✓ widoczne kominy fabryczne
- ✓ nowe budynki mieszkalne i fabryczne na miejscu zburzonych murów
- ✓ rozszerzenie zabudowy poza rzekę
- ✓ przestają dominować budowle sakralne.

B.

Przykładowe wnioski:

- ✓ miasto stało się ośrodkiem przemysłowym
- ✓ miasto zyskało charakter przemysłowy

Najczęściej powtarzające się błędy

A.

- ✓ w mieście w XIX w. pojawia się wysoka zabudowa

B.

- ✓ miasto w XIX w. straciło charakter obronny
- ✓ miasto z warownego przekształciło się w centrum handlowe
- ✓ miasto z upływem lat stało się nowocześniejsze i bardziej nastawione na handel oraz przystosowane do handlu (lepsze drogi, fabryki)
- ✓ miasto w 1840 r. było nastawione na rozwój gospodarczy i ekonomiczny

Komentarz

W obu częściach zadania zdarzały się błędy. Maturzyści pisząc w części A: „w mieście w XIX wieku pojawia się wysoka zabudowa”, nie dostrzegali wysokich wież w mieście z 1490 r. Odpowiedź można by zaliczyć, gdyby zdający uzupełnił ją komentarzem dotyczącym wysokości domów mieszkalnych.

Na ogół łatwiej było maturzystom zauważyć zmiany w wyglądzie miasta, niż sformułować wniosek dotyczący zmiany jego charakteru. Często wniosek w części B zadania koncentrował się na zmianie wyglądu miasta. Niekiedy zamiast wniosku maturzyści decydowali się na uproszczony opis miasta w różnych epokach. W wielu pracach dostrzeżono błędy językowe i nieumiejętność sformułowania myśli.

Zadanie 47. (1 pkt)

na podstawie źródła J

Podaj, jakie nowe elementy infrastruktury miejskiej miały zostać wprowadzone w Warszawie w latach osiemdziesiątych XIX w.

Podstawą zadania jest fragment relacji Konrada Pruszyńskiego, którą wydrukowano w 1881 roku w *Gazecie Świątecznej*. Zdający za podanie dwóch nowych elementów infrastruktury w Warszawie u schyłku XIX wieku mogli otrzymać 1 punkt.

Sprawdzane umiejętności

Zadanie sprawdza umiejętność z obszaru II standardów wymagań egzaminacyjnych dla poziomu podstawowego. Zdający powinni wykazać się umiejętnością korzystania z różnorodnych źródeł wiedzy historycznej – wybierania ze źródła informacji wskazanych w poleceniu.

<p>Łatwość zadania 0,92 – bardzo łatwe</p>
<p>Typowe poprawne odpowiedzi zdających ✓ tramwaje i kanalizacja ✓ tramwaje konne i kanalizacja</p>
<p>Przykładowy błąd ✓ mają być wprowadzone żelazne ulice, czyli np. tory, koleiny</p>
<p>Komentarz Rzadko występowały błędne odpowiedzi. Niekiedy zdający nie dokonywali uogólnienia i przepisywali informację z tekstu np. zamiast kanalizacja pisali: „kanały podziemne pod całym miastem”. Takiej odpowiedzi nie zaliczano. Warto podkreślić, że tytuł nadany fragmentowi relacji Pruszyńskiego był źródłem informacji dla maturzysty. Przykładowe błędy pokazują, że zdarzali się mimo to zdający, którzy nie potrafili wykorzystać tej wiadomości.</p>

Zadanie 48. (3 pkt)
na podstawie źródła K

Podaj trzy argumenty, jakich użył autor, aby przekonać czytelników, że miasto jest siedliskiem zła.

Podstawą zadania jest fragment artykułu publicysty, który zajmował się krytyką literacką, estetyką i problematyką społeczną – Bolesława Lutomskiego. Tekst został zamieszczony w *Tygodniku Ilustrowanym* w 1893 roku. Maturzyści powinni przytoczyć trzy argumenty, którymi autor uzasadniał, że miasto jest negatywnym zjawiskiem w dziejach. Za ich podanie mogli otrzymać 3 punkty.

<p>Sprawdzane umiejętności Zadanie sprawdza umiejętność z obszaru II standardów wymagań egzaminacyjnych dla poziomu rozszerzonego – wykorzystanie uzyskanych informacji do wyjaśnienia wskazanego problemu społecznego.</p>
<p>Łatwość zadania 0,68 – umiarkowanie trudne</p>
<p>Typowe poprawne odpowiedzi zdających W przykładowych argumentach zdający przytaczali: ✓ szkodliwość warunków panujących w mieście dla zdrowia fizycznego ✓ szkodliwość warunków panujących w mieście dla zdrowia duchowego (np. brzydota miast ukazana jako przyczyna albo skutek degeneracji psychicznej człowieka) ✓ demoralizujący wpływ miasta na człowieka – pod wpływem przebywania w mieście człowiek staje się zły.</p>

Najczęściej powtarzające się błędy

- ✓ miasto jest nagromadzeniem brzydoty i brudu
- ✓ nie ma zieleni, piękna natury, gdyż są fabryki
- ✓ w miastach nie ma miejsca dla piękna i pięknych budowli

Komentarz

Maturzyści mieli problemy ze znalezieniem trzech argumentów. Często dosłownie czytali źródło, nie interpretowali, lecz cytowali fragmenty.

Zdający najczęściej wskazywali na zanieczyszczenie powietrza mające zły wpływ na zdrowie mieszkańców miast oraz używali określenia „brzydota miast”.

Zadanie 49. (2 pkt)

na podstawie źródeł K i L

Wyjaśnij, na czym polegają podobieństwa i różnice w sposobie postrzegania miasta wielkoprzemysłowego przez obu autorów.

A. podobieństwa.

B. różnice.

Podstawą zadania są dwa fragmenty wypowiedzi ludzi związanych ze światem kultury i sztuki z przełomu XIX i XX wieku: Bolesława Lutomskiego i Włodzimierza Majakowskiego. Obaj autorzy oceniają miasto. Zdający za podanie jednego podobieństwa i jednej różnicy w ocenie mogli otrzymać 2 punkty.

Sprawdzane umiejętności

Obie części zadania sprawdzają umiejętność z obszaru III standardów dla poziomu rozszerzonego – umiejętność porównywania zjawisk.

Łatwość zadania

0,67 – umiarkowanie trudne

Typowe poprawne odpowiedzi zdających

A.

Podobieństwa:

- ✓ zdaniem obu autorów miasto stanowi przeciwieństwo natury
- ✓ zdaniem obu autorów miasto prowadzi do przeobrażeń w psychice człowieka

B.

- ✓ Stosunek Lutomskiego jest negatywny; dla niego miasto jest symbolem brzydoty i zła, natomiast stosunek Majakowskiego jest pozytywny, a miasto symbolizuje postęp cywilizacyjny i nowoczesność.
- ✓ obaj autorzy dostrzegają odmienne aspekty życia wielkomiejskiego

Przykładowe błędy

A.

- ✓ w obu tekstach miasto, w odróżnieniu od przyrody, oceniane jest negatywnie
- ✓ obaj autorzy krytykują miasta
- ✓ u obu autorów przedstawione są wielkoprzemysłowe miasta, gdzie funkcjonują fabryki przemysłowe

B.

- ✓ telefony, windy, latarnie elektryczne

Komentarz

Maturzyści częściej dostrzegali podobieństwa niż różnice. Często zdający błędnie interpretowali sposób postrzegania miasta przez obu autorów.

Wśród błędnych odpowiedzi w części B zdarzają się prace, w których maturzyści wymieniają elementy opisu miasta, udogodnienia życia mieszkańców, takie jak telefony, windy, przytaczane tylko przez jednego z autorów.

Warto zwrócić uwagę, że w zadaniu tym szczególnie uwidocznił się niski stopień sprawności językowej niektórych maturzystów.

Zadanie 50. (2 pkt)

na podstawie źródła Ł oraz wiedzy pozaźródłowej

A. Podaj czynnik decydujący o rozwoju Wrocławia w przeszłości.

B. Podaj czynnik decydujący o rozwoju współczesnego Wrocławia.

Podstawą zadania są fragmenty pracy Normana Daviesa i Rogera Moorhouse'a o Wrocławiu: *Mikrokosmos. Portret miasta środkowoeuropejskiego*. Po analizie źródła i odwołaniu do wiedzy własnej zdający powinni wskazać: po pierwsze – główną przyczynę rozkwitu miasta w przeszłości, po drugie – czynnik, który przesądza o sukcesie Wrocławia dzisiaj.

Sprawdzane umiejętności

Obie części zadania sprawdzają umiejętność z obszaru II standardów dla poziomu rozszerzonego. Zdający powinni właściwie wykorzystać informacje wynikające z analizy źródła i dokonać ich hierarchizacji.

Łatwość zadania

0,78 – łatwe

Typowe poprawne odpowiedzi zdających

A.

- ✓ wielokulturowość miasta
- ✓ o rozwoju Wrocławia zdecydowała mieszanka kultur i narodowości charakterystyczna dla Europy Środkowej

B.

- ✓ związki miasta z innymi państwami w różnych dziedzinach życia
- ✓ Wrocław przyciąga zagraniczny kapitał i zagraniczni inwestorzy są obecni w życiu gospodarczym miasta

Przykładowe błędy

A.

- ✓ obecność hitlerowców i stalinistów
- ✓ tak jak kiedyś był „Drang nach Osten”, tak teraz są „Dni Saksonii”
- ✓ o rozwoju Wrocławia kiedyś decydował handel, który był uzależniony od dróg handlowych przecinających się w tym mieście oraz od inwestycji miejscowej ludności

B.

- ✓ odbywają się liczne zagraniczne imprezy

Komentarz

Niektórzy zdający, odpowiadając na to pytanie, przepisywali fragmenty tekstu źródłowego, np. podając czynnik decydujący o rozwoju współczesnego Wrocławia, pisząc: „nawiązanie kontaktów z Drezniem i organizowanie Dni Saksonii”. Taka odpowiedź świadczy o braku umiejętności uogólnienia. Należy jednak zaznaczyć, że część B zadania sprawiła mniej problemów zdającym niż część A.

Zadanie 51. (1 pkt)

na podstawie źródeł oraz wiedzy pozaźródłowej

Podaj trzy uniwersalne cechy miast w czasach nowożytnych.

Podstawą zadania są wszystkie źródła dotyczące miast w Europie nowożytnej. Od zdających oczekiwano wskazania uniwersalnych właściwości miast epoki nowożytnej. Za podanie trzech czynników zdający mogli otrzymać 1 punkt łącznie.

Sprawdzane umiejętności

Zadanie sprawdza umiejętność z obszaru II standardów dla poziomu rozszerzonego, czyli analizy źródeł, wyszukiwania i uogólnienia informacji oraz wykorzystania uzyskanych informacji do rozwiązania problemu.

Łatwość zadania

0,03 – bardzo trudne

Typowe poprawne odpowiedzi zdających

Uniwersalne cechy miasta to:

- ✓ zajęcia pozarolnicze ludności (handel, rzemiosło, przemysł)
- ✓ odmienny od wiejskiego tryb życia mieszkańców
- ✓ wielokulturowość
- ✓ rodzaj zabudowy.

Najczęściej powtarzające się błędy

- ✓ ośrodek handlu
- ✓ ośrodek przemysłu
- ✓ miasto ciągle się rozwija
- ✓ miasto jest skupiskiem zła
- ✓ miasto powinno mieć dobre położenie

Komentarz

Zadanie okazało się bardzo trudne. Maturzyści nie dostrzegają różnicy między cechami a funkcjami miasta. Stąd liczne odpowiedzi identyczne lub bardzo podobne w zadaniach 51. i 52. Zdający najczęściej wskazywali na funkcje miasta (a więc zadania, działania, obowiązki), a nie jego cechy (czyli właściwości, elementy charakterystyczne, wyróżniające miasto). Nie potrafili odpowiednio wykorzystać wybranych źródeł i mieli duże problemy z uogólnieniem informacji wyszukanych w kilku źródłach. Występują liczne odpowiedzi wynikające z obserwacji życia w współczesnym mieście. Jednak zdający nie potrafili uogólnić wyników swoich obserwacji. Dodatkowo zadanie to odśloniło niską sprawność językową maturzystów.

Zadanie 52. (3 pkt)

na podstawie źródeł oraz wiedzy pozaźródłowej

Wyjaśnij, czym jest miasto, uwzględniając jego trzy podstawowe funkcje:

- A. polityczną.
- B. ekonomiczną.
- C. kulturową.

Podstawą zadania są wszystkie źródła zamieszczone w arkuszu egzaminacyjnym. Zdający powinni wyjaśnić polityczną, ekonomiczną i kulturową rolę miasta. Za wyjaśnienie każdej z nich mogli otrzymać 1 punkt.

Sprawdzane umiejętności

Trzy części zadania sprawdzają umiejętność z obszaru II standardów dla poziomu rozszerzonego. Zdający wykazują się umiejętnością wyszukiwania, interpretowania i uogólniania informacji oraz wykorzystania uzyskanych informacji do rozwiązania problemu.

Łatwość zadania

0,66 – umiarkowanie trudne

Typowe poprawne odpowiedzi zdających

- A. Funkcja polityczna:
 - ✓ ośrodek władz państwowych
 - ✓ siedziba władcy
- B. Funkcja ekonomiczna:
 - ✓ handlowa
 - ✓ produkcyjna
- C. Funkcja kulturowa:
 - ✓ ośrodek kultu religijnego
 - ✓ centrum nauki

Przykładowe błędy

- A. Funkcja polityczna:
 - ✓ miejsce, w którym spotykają się przedstawiciele różnych kultur
 - ✓ miasto ma własne granice
- B. Funkcja ekonomiczna:
 - ✓ miasto prowadzi spółki z innymi państwami w celach gospodarczych
 - ✓ miasto utrzymuje się także z własnych dochodów, nie tylko państwowych
- C. Funkcja kulturalna:
 - ✓ ośrodek, w którym znajdują się pałace, spotykają się i mieszkają ludzie różnych narodowości, którzy wprowadzają do niego elementy swojej kultury
 - ✓ miasto jest miejscem wielu zabytków

Komentarz

Zdający na ogół dobrze odpowiadali na to pytanie. Większe kłopoty mieli z wyjaśnieniem kulturowej funkcji miasta. W tej części zadania pojawiały się odpowiedzi dotyczące masowości imprez. Typowym błędem jest stwierdzenie, że „w mieście rozwija się kultura”, czy „w miastach jest rozrywka”.

Zadanie 53. (20 pkt)

Zadanie zawiera dwa tematy. Wybierz jeden z nich do opracowania i ten temat podkreśl.

Temat I

Przedstaw rolę miast w kształtowaniu się gospodarki i kultury średniowiecznej Europy.

Temat II

Scharakteryzuj proces powstawania i rozwoju miast w średniowiecznej Polsce.

Oba tematy odnoszą się do miast w epoce średniowiecza: pierwszy temat jest z historii powszechnej z możliwością uwzględnienia historii Polski, a temat drugi dotyczy tylko historii Polski. Oba tematy wypracowań są wyposażone w tzw. teksty inspirujące. Zgodnie z zapisami w *Informatorze maturalnym/Historia/od 2005*, zdający mogli, ale nie musieli wykorzystać te teksty przy realizacji tematu. Inspiracją dla maturzystów, którzy wybrali temat pierwszy mógł być fragment pracy Heinza-Dietera Heimanna *Wprowadzenie do historii średniowiecznej*, a dla maturzystów podejmujących temat II cytaty z *Historii Polski do roku 1795 roku* Henryka Samsonowicza.

Sprawdzane umiejętności

Zadanie rozszerzonej odpowiedzi sprawdza wiedzę z zakresu dziejów miast w średniowieczu i szereg umiejętności historycznych oraz umiejętności ponadprzedmiotowych. Niektóre z nich zostały wymienione poniżej.

Oba tematy zadania 53. sprawdzają umiejętność tworzenia tekstu własnego, czyli napisania dłuższej, logicznej, spójnej wypowiedzi, poprawnej również pod względem językowym. Opracowanie każdego z tematów pozwoliło maturzystom wykazać się m.in. następującymi umiejętnościami przedmiotowymi:

- o pisania tekstu na zadany temat
- o właściwego doboru informacji
- o dokonania selekcji informacji
- o logicznego myślenia
- o syntetyzowania i wyciągania wniosków oraz ich formułowania
- o wyrażania własnego stanowiska
- o powoływania się na opinie historyków i przytaczanie tych opinii
- o właściwego dobierania i wartościowania argumentów uzasadniających stanowisko własne i/lub cudze.

Tworzenie tekstu własnego pozwala maturzystom wykazać się również kompetencjami językowymi, a więc umiejętnościami budowania komunikatywnego przekazywania myśli i posługiwania się poprawnym językiem. Od maturzysty oczekuje się:

- o wypowiedzi spójnej, logicznie uporządkowanej
- o pracy poprawnej pod względem kompozycyjnym (trójdzielnej wraz z podsumowaniem)
- o pracy poprawnej pod względem językowym i stylistycznym
- o pracy poprawnej pod względem ortograficznym i interpunkcyjnym.

Łatwość zadania

0,24 – trudne

Poprawna odpowiedź zdających

Temat I

Przedstaw rolę miast w kształtowaniu się gospodarki i kultury średniowiecznej Europy.

Maturzyści, którzy otrzymali za wypracowanie maksymalną liczbę punktów (zrealizowali IV poziom), właściwie umieścili temat w czasie i w przestrzeni. Objęli rozważaniami całe średniowiecze (od upadku życia miejskiego u schyłku starożytności do przełomu XV i XVI wieku) i uwzględnili w swoich rozważaniach Polskę na mapie średniowiecznej Europy. Zdający wszechstronnie scharakteryzowali gospodarczą, społeczną, kulturową sferę działalności miast, a także zasygnalizowali wpływ miast na życie polityczne. Ukazali związek omawianych zjawisk i dostrzegli złożoność życia społecznego w mieście. Maturzyści w pracach zwrócili uwagę na mecenat mieszczaństwa. Podali przykłady miast, które zdobyły silną pozycję ekonomiczną (np. w płn. Italii, Nadrenii, Flandrii), poszukiwały nowych dróg rozwoju ekonomicznego (np. odkrycia geograficzne) i brały udział w ożywionym ruchu umysłowym (np. rozkwit uniwersytetów, rozwój nauki i sztuki). W ocenie roli miast wskazali na ich udział w genezie renesansu (humanizm) i w przeobrażeniach życia gospodarczego doby nowożytnej. W najlepszych pracach maturzyści odwoływali się do historiografii.

Temat II

Scharakteryzuj proces powstawania i rozwoju miast w średniowiecznej Polsce.

Maturzyści, którzy otrzymali za wypracowanie maksymalną liczbę punktów (zrealizowali IV poziom), właściwie umieścili temat w czasie i w przestrzeni. Konsekwentnie prześledzili proces powstawania i rozwój miast w Polsce w okresie średniowiecza. Scharakteryzowali proces w ujęciu dynamicznym, dostrzegli najważniejsze jego etapy i uwzględnili najważniejsze cezury, zaznaczając, że w różnym okresie i w różnych regionach miasta różniły się między sobą swymi funkcjami i wielkością. W pracach przedstawili proces nasilonej kolonizacji miejskiej, kształtowania się prawa miejskiego i zdobywania przywilejów lokacyjnych (XIII – XIV w.). Odnieśli się do wszystkich aspektów procesu powstawania i rozwoju miast, uwzględniając m.in. rozwój handlu, rzemiosła, gospodarki towarowo-pieniężnej, powstawanie cechów, samorządów, wykształcenie norm prawnych. W podsumowaniu wskazali na emancypację miast, powstanie nowych grup społecznych, dużą mobilność mieszkańców miast. Wnioski w najlepszych pracach obejmowały ocenę własną i uwzględniały oceny historiografii z odwołaniem do literatury przedmiotu.

Najczęściej powtarzające się błędy

Temat I

- ✓ maturzyści, przedstawiając faktografię dotyczącą roli miast, ograniczali się do gospodarki i kultury i nie uwzględniali powiązań między sferami działalności miast
- ✓ maturzyści wskazywali na podział społeczeństwa miejskiego, wymieniając patrycjat, pospólstwo i plebs, ale nie omawiali ich praw w mieście oraz roli politycznej mieszczaństwa
- ✓ maturzyści rzadko nawiązywali do zagadnień prawa miejskiego
- ✓ zdarzały się prace, w których maturzyści przedstawiali pozycję ekonomiczną miast głównie włoskich
- ✓ maturzyści podejmowali próbę oceny roli miast, natomiast w pracach brakowało odwołania się do literatury przedmiotu.

Temat II

- ✓ maturzyści mieli problemy z umiejscowieniem tematu w czasie, często rozpoczęli rozważania od Biskupina
- ✓ maturzyści łączyli genezę miast polskich z rozwojem grodów i podgrodzi, jednak często mylili osady służebne z miastami
- ✓ maturzyści, przedstawiając proces lokacji, nawiązywali do prawa niemieckiego, głównie magdeburskiego, ale niektórzy tylko ukazywali kształtowanie się samorządów
- ✓ tylko w lepszych pracach maturzyści pisali o przyczynach i skutkach kolonizacji, ukazując nasilony jej proces w czasach panowania Kazimierza Wielkiego
- ✓ maturzyści rzadko pisali o kształtowaniu się prawa miejskiego i jego funkcjonowaniu
- ✓ jeśli nawet maturzyści dostrzegali etapy rozwoju miast, to nie potrafili wskazać różnic w rozwoju miast w poszczególnych regionach średniowiecznej Polski
- ✓ maturzyści sporadycznie odwoływali się do bogatej na ten temat historiografii

Komentarz

Zadanie rozszerzonej odpowiedzi okazało się trudne. Zadanie to zbudowane jest na podstawie III obszaru standardów wymagań egzaminacyjnych z historii dla poziomu rozszerzonego i sprawdza umiejętność całościowego wyjaśniania problemów historycznych. Należy jednak pamiętać, że w zadaniu tym badany jest również obszar II, a pośrednio i obszar I standardów, ponieważ dokonanie analizy, przedstawienie wniosków, własnych sądów i ocen wymagają m.in. znajomości aparatu pojęciowego (terminologii) oraz faktów, czy znajomości chronologii zjawisk.

Wskaźnik łatwości sugeruje, że maturzyści nie opanowali wymienionych powyżej umiejętności i mieli duże problemy z tworzeniem przejrzystej oraz logicznej wypowiedzi, która powinna uwzględniać sformułowane przez zdających własne wnioski i oceny. Większość wypracowań została zaklasyfikowana do poziomu I i II. Egzaminatorzy zwracają uwagę, że tegorocznym maturzyści mają problemy ze znajomością wydarzeń z zakresu dziejów miast średniowiecznych, właściwym doбором informacji historycznych oraz nie znają podstawowych pojęć i faktów (np. mylą Kazimierza Odnowiciela z Wielkim, osady służebne z miastami, umieszczają zakon jezuicki w średniowiecznym mieście i przypisują jezuitom kulturową rolę w tej epoce, dostrzegają w średniowiecznym mieście rozwinięty przemysł, a więc nie rozróżniają przemysłu i rzemiosła, piszą o nacjonalizacji żup solnych, deizm, a nie dualizm ekonomiczny).

W wielu pracach przedstawione informacje nie były uporządkowane w spójną całość. Brakowało przedstawienia przyczyn i skutków omawianych procesów. Można odnieść wrażenie, że u części zdających występuje kult faktografii (im więcej tym lepiej), bez dostrzeżenia potrzeby wyraźnej selekcji informacji. Zdający nie dostrzegali konieczności doboru informacji ze względu na zgodność z tematem, zakres chronologiczny, znaczenie dla wybranego i opracowywanego tematu. Większość prac zawiera odtwórczą prezentację wiedzy nabytej w szkole. Maturzyści nie wykazują się umiejętnościami problematyzowania, uogólniania i syntetyzowania. Generalnie zdający mieli trudności z formułowaniem wniosków, przedstawianiem własnej oceny, zaprezentowaniem ocen historyków. Nie potrafili też po części analitycznej przejść do podsumowania tematu.

Egzaminatorzy podkreślają, że niepokoić może również niska sprawność językowa maturzystów, potoczny język, liczne kolokwializmy i wręcz ubogie słownictwo oraz nieumiejętność formułowania myśli.

4.4. Wskazówki do pracy z młodzieżą

Przedstawiona powyżej analiza zadań arkusza egzaminacyjnego z historii pozwala na wskazanie kilku problemów, które mogą pojawić się w pracy dydaktycznej z młodzieżą. Można je pogrupować w kategorie zgodne z obowiązującymi standardami wymagań egzaminacyjnych.

Standard I

Należy uświadomić młodzieży, że arkusz egzaminacyjny dla poziomu podstawowego:

- obejmuje cały zakres chronologiczny nauczania historii w szkole,
- wymaga znajomości najważniejszych dat, wydarzeń, pojęć, terminów.

Zaproponowane zadania ujawniły kilka prawidłowości. Piszący nie mieli problemu ze wskazaniem przyczyn, skutków wydarzeń, identyfikacją najważniejszych cech okresów historycznych. Największe trudności mieli natomiast:

- z podstawowymi datami, czego wyrazem może być zadanie 7, 17, 27
- ze znajomością i stosowaniem pojęć historycznych właściwie w całym zakresie chronologicznym. Odnosiło się to tak do umiejętności samodzielnego wyjaśnienia znaczenia pojęcia jak i do rozpoznania właściwego pojęcia na podstawie materiałów załączonych do pytania,
- z wiedzą faktograficzną umożliwiającą opisanie różnych dziedzin przeszłości, która często była zbyt ogólnikowa.

Standard II

Zauważamy duże zróżnicowanie umiejętności uczniów, które ujawniało się w różnych zadaniach. Największe problemy sprawiała piszącym:

- umiejętność posługiwania się mapą przykład zadanie 7, 30,
- uogólnianie faktów na przykład zadanie 17,
- wyjaśnianie zjawisk na przykład zadanie 33.

Na osobne omówienie zasługuje umiejętność korzystania z różnorodnych źródeł historycznych. Piszący nie mieli problemu z prostą selekcją informacji, wskazaniem odpowiedniej informacji w źródle. Wydaje się, że nie trzeba już poświęcać dużo miejsca na kształtowanie tego elementu na lekcjach historii. Natomiast duże problemy pojawiały się, gdy należało podjąć dokładniejszą analizę, gdy pojawiło się trudniejsze źródło – trudniejszy tekst, mapa itp.

Standard III

Najwięcej trudności ujawniły zadania sprawdzające stopień opanowania tego standardu. Można je podzielić na dwie najważniejsze grupy. Do pierwszej należały trudności z takimi umiejętnościami jak:

- dobieranie argumentów,
- uzasadnianie własnej opinii,
- wskazywanie odpowiednich cech,
- wyszukiwanie wszystkich podanych informacji,

- porównanie wydarzeń,
- selekcjonowanie faktów dla uzasadnienia własnej tezy.

Do drugiej grupy należą problemy związane z konstrukcją własnej wypowiedzi, opinii. Najbardziej raziła nieporadność w skonstruowaniu wypowiedzi, tendencja do zdawkowości, ograniczenie się do jednego argumentu. Piszący nie potrafili często napisać krótkiej wypowiedzi i odpowiednio jej uzasadnić przez podanie kilku argumentów. Tutaj zauważmy także nieporadność językową. Duże problemy rodziło także sformułowanie własnej opinii, zwłaszcza gdy załączone materiały były trochę trudniejsze.

Błędy, których można było uniknąć

Najczęstsze błędy, w wyniku których piszący tracili najwięcej punktów wynikały z:

- niedokładnego czytania poleceń – wówczas odpowiedź była nie na temat, często niepełna, co powodowało utratę punktów, gdyż na przykład zamiast trzech argumentów, piszący umieszczał tylko jeden,
- czytanie tylko części polecenia, bez zwracania uwagi na punktację zamieszczoną przy zadaniu,
- niedokładne czytanie materiałów źródłowych, zwłaszcza gdy okazywały się bardziej skomplikowane,
- braku dokładności w odpowiedzi na polecenia,
- zbytniej skrótowości w uzasadnianiu swojej opinii, która powodowała, że nie wspierano jej odpowiednimi argumentami pomimo, że była wystarczająca ilość miejsca,
- niedokładnym podawaniu imion i nazwisk,
- niestarannym pisaniu.