

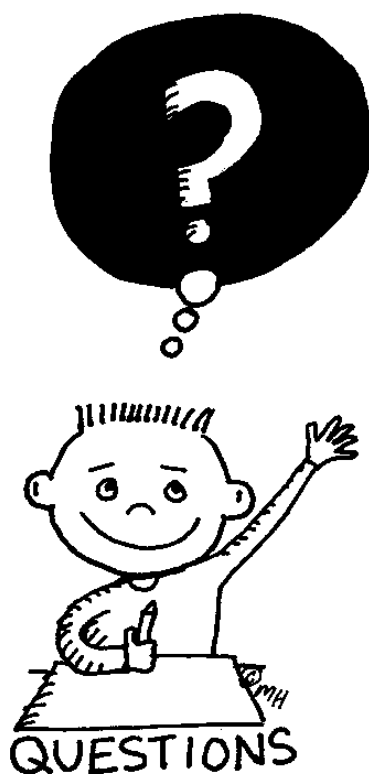


BIULETYN INFORMACYJNY OKRĘGOWEJ KOMISJI EGZAMINACYJNEJ

Okręgowa Komisja Egzaminacyjna w Krakowie: Al. F. Focha 39, 30-119 Kraków
tel. (012) 61 81 201, 202, 203 fax: (012) 61 81 200, e-mail: oke@oke.krakow.pl www.oke.krakow.pl

INFORMACJA O WYNIKACH CZĘŚCI HUMANISTYCZNEJ EGZAMINU GIMNAZJALNEGO PRZEPROWADZONEGO W KWIETNIU 2006 R.

OSIĄGNIĘCIA UCZNIÓW Z TRUDNOŚCIAMI W UCZENIU SIĘ



KRAKÓW 2006

Autorki

Małgorzata Boba, Kinga Czyż, Maria Michłowicz

Opracowanie statystyczne

Anna Rappe

Korekta

Danuta Harnik

Opracowanie techniczne

Maria Jakóbiec

© Okręgowa Komisja Egzaminacyjna w Krakowie

ISSN 1643-2428

SPIS TREŚCI

Wstęp	4
Rozdział I Wyniki części humanistycznej egzaminu gimnazjalnego z 2006 r. uczniów uczniów z upośledzeniem umysłowym w stopniu lekkim	5
Rozdział II Analiza jakościowa zadań z arkusza <i>Koleżeństwo, partnerstwo, przyjaźń</i>	10
Podsumowanie	33

WSTĘP

Przekazujemy Państwu informacje dotyczące funkcjonowania arkusza A8 oraz poszczególnych zadań w nim zamieszczonych. Arkusz ten rozwiązywali uczniowie z trudnościami w uczeniu się, czyli upośledzeni w stopniu lekkim. Dostosowanie warunków egzaminacyjnych w przypadku tych uczniów następuje na podstawie orzeczenia kwalifikującego do nauczania programem szkoły specjalnej. Uczniowie rozwiązują zadania przez 180 minut. Układ poleceń w arkuszu jest odmienny od wersji standardowej. Zadania wyboru wielokrotnego znajdują się pomiędzy poleceniami o charakterze otwartym. Z uwagi na konieczność dostosowania zadań do możliwości percepcyjnych uczniów w arkuszu występują zadania zróżnicowane co do formy. Obok zadań zamkniętych oraz otwartych krótkiej i rozszerzonej odpowiedzi obecne były również polecenia typu: prawda-fałsz, z luką, na dobieranie.

W rozdziale I zamieszczono informacje dotyczące funkcjonowania całego arkusza z uwzględnieniem wyników w poszczególnych standardach wymagań egzaminacyjnych: czytania i odbioru tekstów kultury oraz tworzenia własnego tekstu. Warto zwrócić uwagę na opanowanie umiejętności z zakresu tworzenia własnego tekstu.

Rozdział II poświęcono analizie zadań zamieszczonych w arkuszu *Koleżeństwo, partnerstwo, przyjaźń...* Każde polecenie opatrzone komentarzem dotyczącym sprawdzanej umiejętności oraz hipotetycznych przyczyn niepowodzeń uczniów. W przypadku dysfunkcji powodujących zaburzenia zarówno rozwoju intelektualnego, jak i emocjonalnego, wnioskowanie na temat rozumowania ucznia jest trudne – przyczyny przyjęcia danego sposobu rozwiązania zadania mogą być bardzo różne. Warto jednak zapoznać się z przedstawionym w tej części materiałem, ponieważ może on dla każdego nauczyciela stanowić impuls dla modyfikacji przyjętych metod nauczania. Weryfikacja warsztatu pracy jest w tym przypadku niezmiernie ważna, ponieważ najważniejszym celem kształcenia specjalnego jest wyposażenie ucznia w taki bagaż umiejętności i wiadomości, który pozwoli mu na właściwe funkcjonowanie w życiu.

W podsumowaniu zwrócono uwagę na umiejętności najlepiej i najslabiej opanowane przez uczniów. Nauczyciele, znając warunki, w jakich przebiegało kształcenie w gimnazjum, mogą uzupełnić zaprezentowane spostrzeżenia o własne obserwacje. Porównanie zamieszczonego w podsumowaniu katalogu osiągnięć uczniów z katalogiem charakterystycznym dla danego środowiska umożliwi dokonanie charakterystyki absolwentów szkoły, ale również określenie słabych i mocnych stron nauczania. Subiektywna ocena w tym przypadku zostanie zweryfikowana poprzez uzupełnienie o dane mające obiektywny charakter, pochodzące z egzaminów zewnętrznych.

Życzymy owocnej pracy podczas zapoznawania się z niniejszym materiałem. Mamy nadzieję, że pomoże on nauczycielom w rozwiązywaniu problemów kształcenia uczniów z trudnościami w uczeniu się. Równocześnie pragniemy podziękować Wszystkim Egzaminatorom biorącym udział w ocenianiu prac uczniów w sesji egzaminacyjnej 2006 r.

ROZDZIAŁ I

WYNIKI CZĘŚCI HUMANISTYCZNEJ EGZAMINU GIMNAZJALNEGO Z 2006 R. UCZNIÓW Z UPOŚLEDZENIEM UMYSŁOWYM W STOPNIU LEKKIM

Do egzaminu gimnazjalnego w części humanistycznej przystąpiło 1753 uczniów z trudnościami w uczeniu się, co stanowiło 1,54% piszących. W przypadku tych uczniów, jak i w przypadku gimnazjalistów piszących arkusz standardowy, można było zaobserwować różne warunki przeprowadzania egzaminu, wynikające z indywidualnych potrzeb, określonych na podstawie orzeczenia o potrzebie kształcenia specjalnego. Podstawową różnicą organizacji egzaminu w przypadku uczniów z trudnościami w uczeniu się był czas – gimnazjaliści mogli rozwiązywać zadania zamieszczone w arkuszu przez 180 minut, a nie jak ich koledzy bez dysfunkcji – przez 120 minut.

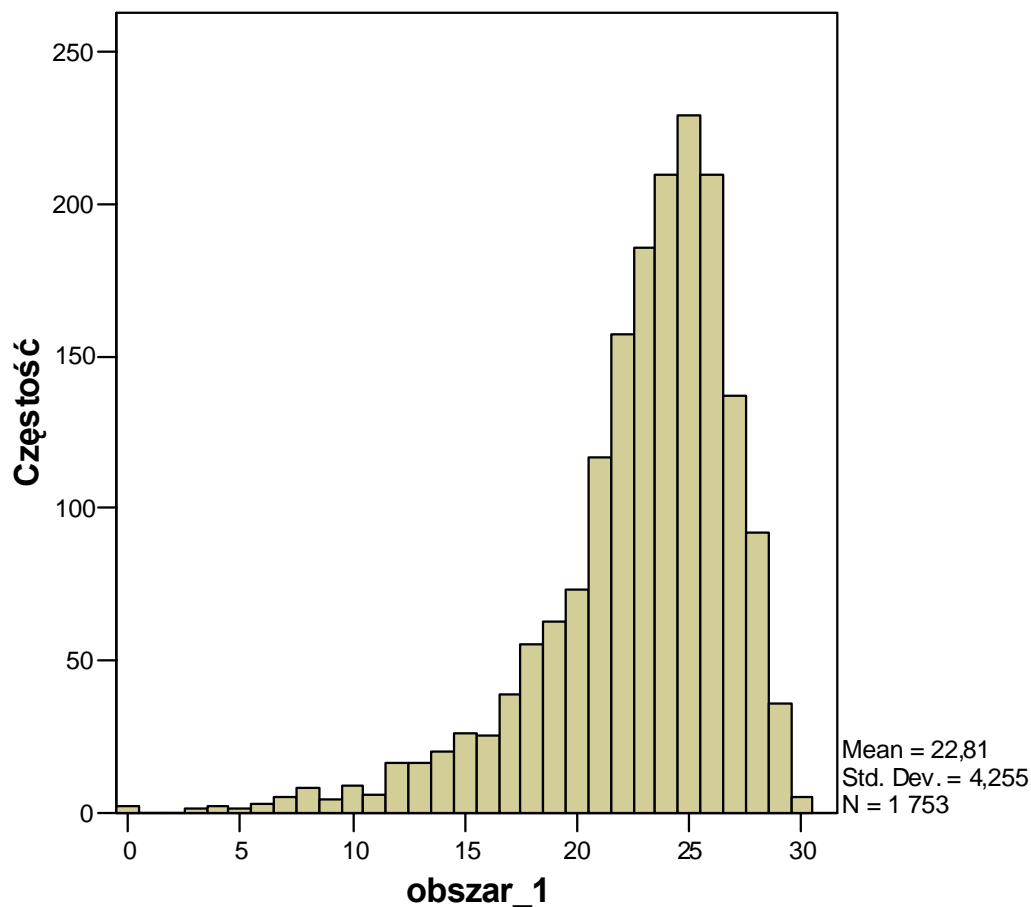
Zadania przeznaczone do sprawdzenia stopnia opanowania wymagań egzaminacyjnych przez uczniów – podobnie jak w arkuszu standardowym – zostały skonstruowane na podstawie różnych tekstów kultury (fragmentów: współczesnego opowiadania, współczesnego wiersza, dziewiętnastowiecznej powieści, notatki biograficznej oraz obrazu dwudziestowiecznego malarza). Miały na celu sprawdzenie umiejętności zapisanych w standardach wymagań egzaminacyjnych dla uczniów kończących III etap edukacji.

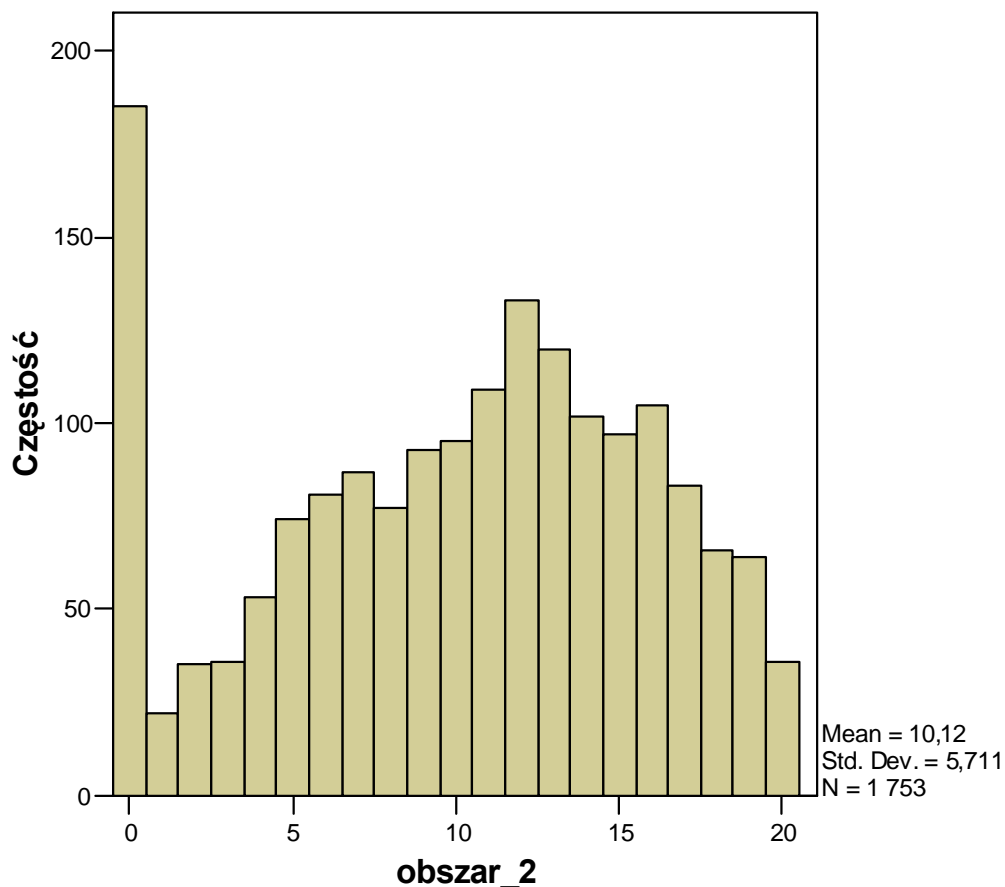
Statystyki

	WYNIK	obszar 1	obszar 2
Średnia	32,93	22,81	10,12
Mediana	34,00	24,00	11,00
Dominanta	39	25	0
Odchylenie standardowe	8,807	4,255	5,711
Rozstęp	50	30	20
Minimum	0	0	0
Maksimum	50	30	20

Dane zamieszczone w powyższej tabeli dowodzą, że test okazał się umiarkowanie trudny dla gimnazjalistów rozwiązujących zadania dla uczniów z upośledzeniem w stopniu lekkim. Średni wynik to 33 punkty. Najczęściej przystępujący do egzaminu uzyskiwali 39 punktów. W zakresie I obszaru standardów, czyli umiejętności czytania i odbioru tekstów kultury, uczniowie uzyskali 76,6% punktów możliwych do uzyskania. Najczęstszy wynik w tym obszarze to 25 punktów na 30 możliwych do uzyskania. W przypadku II obszaru standardów średni wynik to 10 punktów, co stanowi 50% punktów możliwych do uzyskania. Przyjmując, że jeżeli co drugi uczeń uzyskuje punkty z zakresu tworzenia własnego tekstu, to oznacza, iż gimnazjaliści z danej populacji opanowali wskazane umiejętności (w tym przypadku dotyczące tworzenia własnego tekstu) na poziomie koniecznym. Można byłoby zatem wnioskować o opanowaniu przez 50% populacji umiejętności z omawianego zakresu. Powyższe spostrzeżenie neguje jednak fakt, że najczęściej uzyskiwany wynik z zadań sprawdzających umiejętności z tego obszaru to 0 punktów. Należy zadać sobie pytanie: czy uczniowie z upośledzeniem w stopniu lekkim zostali odpowiednio zmotywowani do pracy nad arkuszem egzaminacyjnym? I kolejne – niezwykle istotne w przypadku tej grupy gimnazjalistów: jakie były przyczyny niepowodzeń egzaminacyjnych? Podstawowym wyzwaniem dla nauczycieli szkół specjalnych będzie zatem opracowanie ukierunkowanej analizy wyników swoich uczniów i refleksja dotycząca przyjętych metod nauczania, które

prowadzą do uzyskania w konkretnej sytuacji zadaniowej wysokich wyników z zakresu I obszaru standardów i – w przypadku niektórych uczniów – bardzo niskich w II obszarze standardów, tym bardziej, że dwa zadania sprawdzające umiejętności z zakresu tworzenia własnego tekstu – jak to zauważono w dalszej części opracowania – były bliskie emocjonalnym (charakterystyka przyjaciela) oraz szkolnym (plan tekstu) doświadczeniom młodych ludzi. Tegoroczne wyniki egzaminu gimnazjalnego ukazały zróżnicowanie, a więc nieharmonijny rozwój uczniów z upośledzeniem w stopniu lekkim w zakresie czytania i odbioru tekstów kultury oraz tworzenia własnego tekstu. Sytuację ilustrują poniższe wykresy.





Warto zwrócić uwagę na dysproporcje między częstością wyniku 0 punktów dla zadań sprawdzających umiejętności z obu obszarów standardów wymagań egzaminacyjnych. O ile w przypadku czytania i odbioru tekstów kultury wynik 0 punktów charakteryzował niewielki odsetek uczniów, o tyle 0 punktów z tworzenia własnego tekstu uzyskało bardzo wielu uczniów.

Najłatwiejsze dla rozwiązujących arkusz A8 okazały się zadania sprawdzające stopień opanowania podstawowych umiejętności związanych z czytaniem i odbiorem tekstów kultury: czytania na poziomie przenośnym (zadania 4. i 15.) oraz wyszukiwania informacji (zadanie 12.). Cennym spostrzeżeniem dla jakości kształcenia uczniów z upośledzeniem w stopniu lekkim jest fakt, że zadania te były zróżnicowane co do formy. Zadanie 4., w którym prawidłową odpowiedź wskazało 91% gimnazjalistów z OKE w Krakowie, miało postać zadania zamkniętego wyboru wielokrotnego. Zadanie 15. – rozwiązane poprawnie przez 92% uczniów – to zadanie na dobieranie, w którym uczniowie mieli połączyć podane wyrażenie z jego znaczeniem. 12. polecenie, dotyczące wyszukiwania informacji, było zadaniem krótkiej odpowiedzi. Rozwiązujący arkusz A8 musieli wypisać z notatki biograficznej wskazaną datę.

W tegorocznym arkuszu przeznaczonym dla uczniów z upośledzeniem w stopniu lekkim nie było zadań bardzo trudnych. Niektóre polecenia przysporzyły jednak niemałych trudności. Poniżej 50% uczniów udzieliło odpowiedzi do zadań: 2., 5. i 18. Najtrudniejsze okazało się zadanie 5. wymagające wykazania się umiejętnością interpretowania tekstu, polegającą na określeniu perspektywy, z jakiej osoba opowiadająca ukazuje wydarzenia. Poprawnej odpowiedzi na nie udzieliło jedynie 28% rozwiązujących arkusz A8. Ponad 40% przystępujących do egzaminu z upośledzeniem w stopniu lekkim udzieliło poprawnej

odpowiedzi do zadań 2. i 18. Pierwsze z nich dotyczyło umiejętności dostrzegania środków wyrazu i wymagało rozpoznania porównania, natomiast drugie również sprawdzało umiejętność interpretowania tekstów kultury, ale tym razem w aspekcie odróżniania opinii od faktu. Warto zauważyć, że dwa ostatnio omawiane zadania, które okazały się trudne dla gimnazjalistów, były zadaniami na dobieranie, więc ich forma stwarzała warunki do wykazania się sprawdzanymi umiejętnościami.

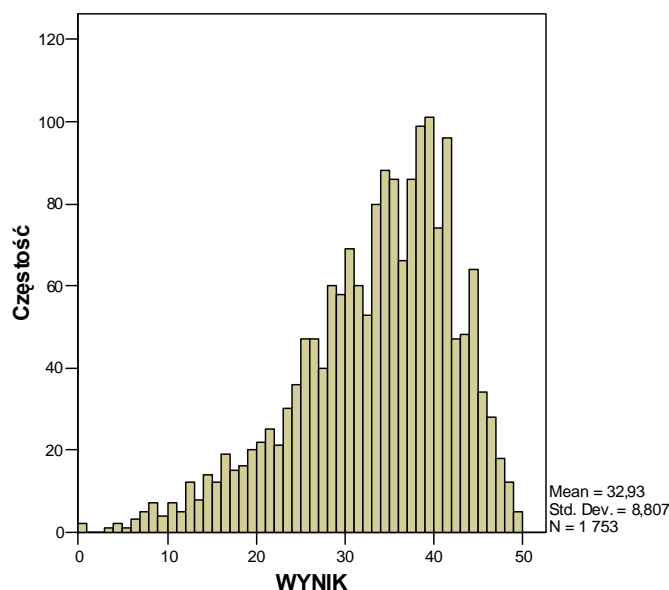
Na poziomie koniecznym, w którym co drugi uczeń poprawnie zrealizował polecenie – uczniowie opanowali umiejętności sprawdzane zadaniami: 10., 16. i 17. Dwa ze wskazanych zadań – 10. i 16. – odwoływały się do umiejętności z zakresu tworzenia własnego tekstu. Obydwa miały formę zadań RO. Temat dłuższej wypowiedzi pisemnej (zadanie 10.) był bliski doświadczeniom uczniów. Jednak ponad 15% uczniów z upośledzeniem w stopniu lekkim otrzymało 0 punktów za tworzenie tej formy wypowiedzi. Jest to zaskakujące, zwłaszcza w obliczu faktu, że temat wymagał scharakteryzowania, a więc opisanego przyjaciela, czyli osoby bliskiej emocjonalnie. Jeżeli uwzględnić tę okoliczność, okaże się, że diagnoza edukacyjna może w tym przypadku dotyczyć nie tylko umiejętności zdobywanych na lekcjach języka polskiego, ale również zagadnień wychowawczych – przystosowania osób z tego typu zaburzeniami do tworzenia określonych relacji społecznych. Zagadnienie jest tym bardziej frapujące, że część z uczniów nie podjęła próby realizacji zadania 10. Warto poszukać odpowiedzi na pytanie: co było przyczyną takiej postawy egzaminacyjnej uczniów kończących III etap edukacji? Czy brak próby stworzenia charakterystyki przyjaciela wynikał z braku opanowania podstawowych umiejętności z zakresu tworzenia własnego tekstu, czy też przyczyną niepowodzenia egzaminacyjnego uczniów były zaburzenia w rozwoju emocjonalnym związane z niemożnością wytworzenia relacji z drugim człowiekiem?

Większe trudności napotkali uczniowie w związku z koniecznością realizacji zadania 16. Za sformułowanie charakterystyki postaci przystępujący do egzaminu mogli otrzymać maksymalnie 14 punktów. Jest to forma wypowiedzi bliska życiowemu doświadczeniu młodych ludzi. Natomiast w zadaniu 16. wymagano od uczniów zredagowania planu odtwórczego. Polecenie sprawdzało więc umiejętności kształcone głównie na lekcjach języka polskiego. Być może dlatego procent uczniów, którzy uzyskali 0 punktów za to zadanie był dwukrotnie wyższy (31,5%). Część gimnazjalistów nie podjęła próby rozwiązania zadania 16., ale część nie była w stanie sprostać wymaganiom określonym w poleceniu, czyli dokonać wyboru najważniejszych wydarzeń przedstawionych w notatce biograficznej oraz uporządkować ich chronologicznie. Przedstawione w rozdziale II przykłady świadczą o tym, że byli tacy uczniowie, którzy mieli trudności ze zrozumieniem polecenia, co spowodowało błędną realizację zadania. Tymczasem odpowiednie porządkowanie informacji jest bardzo ważną umiejętnością, także ze względu na praktykę życiową.

Wśród zadań zrealizowanych na poziomie koniecznym znalazło się jedno sprawdzające umiejętności z pierwszego obszaru standardów. 67% rozwiązujących arkusz A8 prawidłowo zrealizowało 17. polecenie. Cechowała je konstrukcja typu prawda-fałsz, ale stwierdzenia, których prawdziwość określali uczniowie dotyczyły różnych umiejętności: czytania tekstów na poziomie dosłownym, rozpoznawania intencji osoby mówiącej oraz odnajdywania związków przyczynowo-skutkowych. Różnorodność sprawdzanych umiejętności, czyli odmiennosć sytuacji zadaniowych w obrębie polecenia typu „prawda-fałsz” mogła być przyczyną, dla której co trzeci gimnazjalista z upośledzeniem w stopniu lekkim miał trudności z poprawną realizacją zadania. Charakterystyczne jest, że co piąty rozwiązujący arkusz A8 otrzymywał 1 punkt na 3 możliwe do uzyskania, a co drugi – 2 punkty. Można domniemywać, że większość gimnazjalistów nie miała problemu z odczytaniem fragmentu na poziomie dosłownym, tym bardziej, że rozwiązanie pierwszego elementu zadania 17. wymagało jedynie zrozumienia znaczenia słowa *przypadkowo*

w wypowiedzi bohatera. Trudności związane z uzyskaniem dwóch pozostałych punktów mogły wynikać ze złożonego rozumowania charakteryzującego umiejętności interpretowania tekstu kultury i odnajdywania związków przyczynowo-skutkowych.

Wyniki tegorocznego egzaminu gimnazjalnego w części humanistycznej pozwalają stwierdzić, że większość umiejętności sprawdzanych zadaniami zamieszczonymi w arkuszu przeznaczonym dla uczniów z trudnościami w uczeniu się została opanowana na poziomie zadowalającym. Ponad 70% rozwiązujących arkusz A8 udzieliło poprawnej odpowiedzi do 14 zadań. Jak już wcześniej wspomniano trzy z nich – 4., 12., i 15. były bardzo łatwe dla gimnazjalistów (poprawnej odpowiedzi udzieliło ponad 90% uczniów), 11 okazało się łatwe.



Wykres przedstawiający rozkład wyników jest lewoskośny. Świadczy to o łatwości testu. Ponad połowa zadań służyła sprawdzeniu umiejętności z zakresu czytania i odbioru tekstów kultury. Warto zauważyć, że większość umiejętności zapisanych w I obszarze standardów zostało opanowane przez uczniów z upośledzeniem w stopniu lekkim na poziomie zadowalającym. Waga % punktów była wyższa dla czytania i odbioru tekstów kultury niż dla tworzenia własnego tekstu. Opanowanie umiejętności zapisanych w obu obszarach standardów wymagań egzaminacyjnych jest ważne dla funkcjonowania w życiu codziennym. Zapewne w większości przypadków to zadania sprawdzające umiejętności z I obszaru standardów zadecydowały o egzaminacyjnym powodzeniu uczniów. Jeżeli jednak edukacja na poziomie gimnazjum ma dotyczyć wytyczania drogi, którą będzie w życiu podążał młody człowiek, odnajdowania samego siebie oraz wprowadzania w świat wiedzy, istotne jest, aby uczniowie kończący III etap edukacji zostali wyposażeni w mechanizmy pomocne nie tylko w odbiorze świata, ale również w wyrażaniu i zapisywaniu własnych obserwacji. W przypadku uczniów z trudnościami w uczeniu się umiejętności z zakresu tworzenia własnych wypowiedzi są szczególnie ważne, ponieważ to ich opanowanie będzie skutkowało w przyszłości prawidłowym funkcjonowaniem w życiu. Jednak osiągnięcie odpowiedniego poziomu posługiwania się omawianymi umiejętnościami jest bardzo trudne. Można zatem pokusić się o hipotezę, że tegoroczne wyniki egzaminu gimnazjalnego sugerują opanowanie podstaw. Młodzi ludzie wiedzą, jak zdobywać informacje z otaczającego świata. Dość spora grupa (50%) ma jednak problemy z ich przetworzeniem i wyrażeniem własnych spostrzeżeń. Warto zatem szczególną troską otoczyć harmonijny rozwój uczniów z tego typu deficytami.

ROZDZIAŁ II

ANALIZA JAKOŚCIOWA ZADAŃ Z ARKUSZA KOLEŻEŃSTWO, PARTNERSTWO, PRZYJAŹŃ...

Arkusz A8 zatytułowany *Koleżeństwo, partnerstwo, przyjaźń...* przekazany do pracy uczniom z trudnościami w uczeniu się w kwietniu 2006 r. składał się z 20 pytań. Polecenia miały zróżnicowaną formę. Uczniowie rozwiązywali zadania wielokrotnego wyboru, typu prawda-fałsz, na dobieranie, z luką, krótkiej i rozszerzonej odpowiedzi. W zależności od rodzaju zadań, a przede wszystkim od ich tematycznego związku z poszczególnymi tekstami kultury można w arkuszu wyodrębnić 6 części.

Pierwsza część dotyczyła tekstu A. Orlickiej *Jesienny spacer*. Opowiadanie pochodzące z *Płomyczka* czasopisma dla młodych osób było zrozumiałe dla uczniów, ponieważ nie zawierało pojęć abstrakcyjnych, obcych dzieciom z tego rodzaju dysfunkcją, tekst opisywał sytuację bliską nastolatkom. Na jego podstawie skonstruowano 7 zadań.

Agata mówiła, mówiła, mówiła. W klasie zrobiło się cicho jak makiem zasiał. Zupełnie jakby wszyscy przenieśli się do starożytnej Grecji.

– Agatko, szóstka – powiedziała historyczka, gdy Agata skończyła. – Nie spodziewałam się, że znasz tę książkę.

– Lubię czytać – odpowiedziała Agata. – Zwłaszcza, gdy jest mi smutno...

Na przerwie, jak zwykle, stanęła przy oknie. Nie potrafiła zaprzyjaźnić się z żadną z dziewczyn. Kiedyś próbowała znaleźć z nimi wspólny język, ale nie umiała w kółko trajkotać o modnych ciuchach i odjazdowym soliście kolejnego zespołu muzycznego.

– Chciałem ci pogratulować – usłyszała za plecami i odwróciła się gwałtownie ze zdziwioną miną. – Gratuluję – powtórzył Michał i uśmiechnął się ciepło. Od tego ciepłego uśmiechu Agacie zrobiło się weselej.

Na podstawie: Anna Orlicka, *Jesienny spacer*, *Płomyczek* 11/2003.

Zadanie 1.

Na podstawie tekstu zaznacz TAK, jeśli zdanie jest prawdziwe, a NIE, jeśli jest fałszywe.

Agata opowiadała o starożytnej Grecji.

TAK NIE

Agata miała wiele przyjaciółek w swojej klasie.

TAK NIE

Agata potrafiła rozmawiać z koleżankami o ubraniach i muzyce.

TAK NIE

Powtórzenie: *mówiła, mówiła, mówiła* oznacza, że wypowiedź była długa.

TAK NIE

Zadanie 1. miało na celu sprawdzić umiejętność odczytywania tekstów kultury na różnych poziomach oraz określania funkcji środków wyrazu poznawanych w trakcie szkolnej edukacji. Dwa spośród podanych zdań sprawdzały rozumienie tekstu na poziomie przenośnym, a jedno na poziomie dosłownym. Trudną dla gimnazjalistów umiejętność określania funkcji środków wyrazu badano na podstawie powtórzeń bardzo czytelnych w swoim znaczeniu dosłownym, czyli także w aspekcie celu, w jakim zostały przywołane w tekście. Sytuacja zadaniowa była więc bliska szkolnym doświadczeniom uczniów. Zadanie to nie sprawiało zatem większych trudności. Polecenie i zdania zostały jasno sformułowane. Konstrukcja zadania została dostosowana do możliwości uczniów z upośledzeniem umysłowym w stopniu lekkim.

Poprawna odpowiedź i zasady przydzielenia punktów	Punktacja
TAK NIE NIE TAK Za każdą poprawną odpowiedź – 1 p.	0 – 4

Na terenie objętym działalnością OKE w Krakowie:

- ✓ **89% uczniów** udzieliło prawidłowej odpowiedzi na pierwsze stwierdzenie,
- ✓ **83% uczniów** udzieliło prawidłowej odpowiedzi na drugie stwierdzenie,
- ✓ **71% uczniów** udzieliło prawidłowej odpowiedzi na trzecie stwierdzenie,
- ✓ **88% uczniów** udzieliło prawidłowej odpowiedzi na czwarte stwierdzenie.

Zadanie 2.

Uzupełnij zdanie odpowiednim wyrazem z ramki.

przenośnia

porównanie

W zdaniu: *W klasie zrobiło się cicho jak makiem zasiał* występuje

Powyższe zadanie sprawdzało stopień opanowania umiejętności dostrzegania środków wyrazu w tekście literackim. Uczniowie musieli w podanym zdaniu rozpoznać porównanie. Zadanie to, z pozoru proste, sprawiło dużej grupie problem – uczniowie często mylili przenośnię z porównaniem. Być może, sugerowali się, kolejnością wymienionych środków wyrazu (przenośnia została zapisana jako pierwsza). Terminy przenośnia i porównanie dla dzieci o specjalnych potrzebach edukacyjnych mogą się wydawać podobne. Dodatkowym utrudnieniem był fakt, że przytoczone w zdaniu porównanie, choć pochodzące z języka mówionego i często spotykane w sytuacjach szkolnych, miało znaczenie przenośne. Uczniowie powinni przede wszystkim zatem przywołać wiadomości dotyczące budowy tego środka wyrazu. W takiej sytuacji zastosowanie konstrukcji z luką mogło stanowić ułatwienie dla rozwiązujących test. Zdarzało się też przepisanie przez ucznia zdania, co dowodziło niezrozumienia polecenia – np. z powodu pominięcia ważnych informacji zawartych w treści zadania. Można podejrzewać, że autor poniższej wypowiedzi zasugerował się zawartymi w ramce informacjami na temat terminów literackich, ponieważ przytoczył tylko frazę będącą porównaniem o przenośnym znaczeniu. Na podstawie jego odpowiedzi nie można jednak stwierdzić, czy potrafi on dostrzegać wskazane środki wyrazu.

W zdaniu: *W klasie zrobiło się cicho jak makiem zasiał* występuje
zrobiło się cicho jak makiem zasiał

Poprawna odpowiedź i zasady przydzielenia punktów	Punktacja
porównanie	0 – 1

Na terenie objętym działalnością OKE w Krakowie 43% przystępujących do egzaminu udzieliło poprawnej odpowiedzi.

Zadanie 3.

Napisz, kto pogratulował Agacie, bohaterce tekstu.

Zadanie 3. nawiązywało do podstawowej umiejętności – wyszukiwania informacji w tekście. Konstrukcja polecenia jest bliska szkolnemu doświadczeniu ucznia – przypomina element lekcyjnej heurezy. Na podstawie tekstu uczniowie musieli wskazać określonego bohatera. Rozwiązujący zadanie na ogół odpowiadali prawidłowo, chociaż zdarzały się sytuacje, kiedy wskazywali, że był to *kolega*. Przyjęty schemat przyznawania punktów wymagał doprecyzowania informacji o zbyt ogólnym znaczeniu (np. poprzez podanie dookreślenia typu *kolega z klasy*).

Zdarzały się odpowiedzi zupełnie niezwiązane z tekstem. Wpisywanie dowolnego imienia może świadczyć o nieprzeczytaniu tekstu lub niezrozumieniu polecenia.

ROSLA.....

Poprawna odpowiedź i zasady przydzielenia punktów	Punktacja
Michał lub kolega lub chłopiec z klasy Niedopuszczalne odpowiedzi: chłopiec; kolega	0 – 1

Na terenie objętym działalnością OKE w Krakowie 86% przystępujących do egzaminu udzieliło poprawnej odpowiedzi.

Zadanie 4.

Na podstawie tekstu zaznacz poprawną odpowiedź.

...*uśmiechnął się ciepło*, czyli

- A. złośliwie.
- B. zuchwale.
- C. **przyjaźnie.**
- D. obraźliwie.

Wskazanie prawidłowej odpowiedzi wymagało odczytania tekstu na poziomie przenośnym.

Aby poprawnie zrealizować zadanie 4., uczeń musiał zrozumieć znaczenie związku frazeologicznego użytego w tekście. Rozwiązujący zadania w arkuszu A8 nie mieli na ogół trudności z wyborem właściwej odpowiedzi. Użyte w dystraktorach określenia były dostosowane do możliwości uczniów z upośledzeniem umysłowym w stopniu lekkim. Warto zauważyć, że tylko prawidłowa odpowiedź nie ma negatywnych konotacji. Dobór określeń w odniesieniu do tekstu był na tyle jasny, że np. nie sugerował uczniom błędnej odpowiedzi.

Na terenie objętym działalnością OKE w Krakowie 91% przystępujących do egzaminu wskazało prawidłową odpowiedź.

Zadanie 5.

Na podstawie tekstu uzupełnij zdanie odpowiednim wyrazem z ramki.

bohaterem	obserwatorem
-----------	--------------

Osoba opowiadająca w tekście jest wydarzeń.

Udzielenie prawidłowej odpowiedzi w przypadku 5. zadania łączyło się z trudną analizą tekstu, mającą na celu określenie perspektywy, z której przedstawiane są zdarzenia. Uczniowie musieli zatem określić rolę osoby opowiadającej o wydarzeniach przedstawionych w przytoczonym fragmencie. Rozumowanie ucznia dotyczyło zatem umiejętności z zakresu interpretowania tekstów kultury.

Zadanie 5. sprawiło uczniom kłopot. Często mylono bohatera z obserwatorem. Być może przyczyną, dla której rozwiązujący test mylnie stosowali te pojęcia, było częste

używanie podczas nauki szkolnej terminów bohater i narrator, natomiast znacznie rzadziej obserwator. Nieznajomość znaczenia wyrazu stanowiącego alternatywę wobec słowa bohater mogła decydować o wyborze słowa bliższego doświadczeniom uczniów, tym bardziej, że zostało ono zamieszczone w ramce jako pierwsze. Odpowiedzi podobne do poniższej pojawiały się więc dość często.

Osoba opowiadająca w tekście jest *bohaterem*..... wydarzeń.

Poprawna odpowiedź i zasady przydzielenia punktów	Punktacja
obserwatorem	0 – 1

Na terenie objętym działalnością OKE w Krakowie 28% przystępujących do egzaminu udzieliło poprawnej odpowiedzi.

Zadanie 6.

Wykorzystując informacje z tekstu, połącz linią pytanie z dwiema właściwymi odpowiedziami.

Ciekawie opowiadała.

Dlaczego bohaterka tekstu, Agata, dostała szóstkę?

Uczyła się z podręcznika.

Przeczytała dodatkową książkę.

Tym razem uczniowie musieli się zmierzyć z bardziej złożoną umiejętnością wyszukiwania informacji. Zadanie 6. dotyczyło wskazania przyczyn wydarzenia dotyczącego bohaterki. Rozwiązujący test dobrze sobie radzili z wyborem i zaznaczeniem prawidłowej odpowiedzi. Sprzyjały temu forma zadania – uczniowie musieli dobrać dwie właściwe odpowiedzi spośród trzech podanych oraz bliskość szkolnemu doświadczeniu problematyki poruszanej w tekście i zadaniu.

Poprawna odpowiedź i zasady przydzielenia punktów	Punktacja
Ciekawie opowiadała. – 1 p. Przeczytała dodatkową książkę. – 1 p. Za każdą poprawną odpowiedź – 1 p. Za połączenie ze wszystkimi odpowiedziami – 0 p.	0 – 2

Na terenie objętym działalnością OKE w Krakowie 77% przystępujących do egzaminu poprawnie zrealizowało zadanie.

Zadanie 7.

Napisz, co lubiła robić bohaterka tekstu, kiedy było jej smutno.

Udzielenie prawidłowej odpowiedzi zależało w dużej mierze od możliwości uczniów w zakresie rozumienia tekstu w sposób ukierunkowany na dany problem. Aby właściwie rozwiązać zadanie rozwiązujący test musieli bardzo uważnie przeczytać tekst, aby potem odnaleźć fragment, w którym znajdowała się odpowiedź na postawione w poleceniu pytanie. Konstrukcja zadania ponownie nawiązywała do lekcji przeprowadzanej metodą heurystyki. Niestety, czasami odpowiedzi nie miały nic wspólnego z przytoczonym fragmentem. Uczniowie odnosili się do swoich doświadczeń i zainteresowań, czyli odpowiadali emocjonalnie, próbując wyrazić siebie, a nie pracować z tekstem. Niekiedy odpowiedzi uczniów były dowolnymi cytatami z tekstu, świadczącymi o nieudolnej próbie dokonania jego analizy. Konstrukcja polecenia, nawiązująca do szkolnego doświadczenia uczniów, sprawiała, że treść zadania powinna być zrozumiała dla uczniów. Dlatego podstawową przyczyną udzielenia błędnych odpowiedzi była bariera intelektualna i/lub emocjonalna.

Poprawna odpowiedź i zasady przydzielenia punktów	Punktacja
czytać lub czytać książkę/książki	0 – 1

Na terenie objętym działalnością OKE w Krakowie 83% przystępujących do egzaminu udzieliło poprawnej odpowiedzi.

Część druga dotyczyła fragmentu wiersza R. Krynickiego „Będę o tym pamiętał”. Być może z uwagi na stopień trudności tekstu pod względem problematyki (mimo jasności sformułowań) oraz formy (wiersz) do tego fragmentu skonstruowano tylko 2 zadania.

Pamiętaj,
że jestem twoim przyjacielem:

mnie możesz wszystko powiedzieć.

I ty możesz mi wszystko powiedzieć.

[...]

Ryszard Krynicki, *Będę o tym pamiętał* (fragment), [w:] *Antologia ... Zaczynając od Miłosza*, Warszawa 1993.

Zadanie 8.

Na podstawie tekstu zaznacz TAK, jeśli zdanie jest prawdziwe, a NIE, jeśli jest fałszywe.

Słowa wiersza przypominają rozmowę.

TAK NIE

Osoba wypowiadająca się w wierszu zapewnia o swojej przyjaźni.

TAK NIE

Zadanie 8. – badało umiejętności związane z dostrzeganiem w tekście środków wyrazu. Uczeń musiał dostrzec zwrot do drugiej osoby. Zadanie to zostało skonstruowane jako prawda – fałsz. Jest jednoznaczne, nie budziło wielu wątpliwości ani nie sprawiało większych trudności.

Uczniowie zaznaczali odpowiedzi poprawnie. Niewykluczone jednak, że niektóre odpowiedzi były zaznaczane automatycznie, ponieważ w zadaniu typu prawda – fałsz prawidłowe są obie odpowiedzi TAK.

Poprawna odpowiedź i zasady przydzielenia punktów	Punktacja
TAK TAK Za każdą poprawną odpowiedź – 1 p.	0 – 2

Na terenie objętym działalnością OKE w Krakowie 87% przystępujących do egzaminu udzieliło poprawnej odpowiedzi.

Zadanie 9.

Na podstawie wiersza dokończ zdanie.

Przyjaciel to ktoś, komu można

Zadanie 9. – badało umiejętność interpretowania tekstów kultury. Uczeń powinien określić cechę przyjaciela opisaną w tekście. Polecenie zostało jednoznacznie sformułowane, nie sprawiało zatem większych trudności. Uczniowie uzupełniali wypowiedzenie, odwołując się do fragmentu tekstu, ale także do własnych doświadczeń.

Na terenie objętym działalnością OKE w Krakowie 88% przystępujących do egzaminu udzieliło poprawnej odpowiedzi.

Poprawna odpowiedź i zasady przydzielenia punktów	Punktacja
wszystko powiedzieć Dopuszczalne odpowiedzi: zaufać; powierzyć tajemnice	0 – 1

Kolejna część to dłuższa wypowiedź pisemna. Zgodnie z poleceniami uczeń miał napisać charakterystykę przyjaciela. Temat i rodzaj wypowiedzi jest bliski uczniom.

Zadanie 10.

Napisz charakterystykę osoby, którą chciałbyś mieć za swojego przyjaciela. Może to być osoba prawdziwa lub wymyślona.

Twoja praca musi zająć co najmniej połowę wyznaczonego miejsca.

W swojej charakterystyce:

1. Przedstaw charakteryzowaną osobę (podaj jej imię i wiek).
2. Opisz jej wygląd zewnętrzny.
3. Opisz usposobienie charakteryzowanej osoby.
4. Opisz jej cechy charakteru.
5. Napisz, czym się interesuje lub co lubi robić najbardziej.
6. Uzasadnij, dlaczego chcesz, aby ta osoba była twoim przyjacielem.

Zadanie 10. – wielopunktowe zostało dobrze skonstruowane, ponieważ dało możliwość wypowiedzenia się zarówno tym, którzy mają, jak i nie mają przyjaciela. Przystępujący do egzaminu zostali poinformowani, jaką objętość minimalną muszą mieć ich prace. Zamieszczenie dodatkowych poleceń zdecydowanie ułatwiło pracę. W zadaniu tym sprawdzono umiejętności: budowania wypowiedzi na zadany temat, formułowania argumentów uzasadniających swoje stanowisko, znajomość i stosowanie zasad organizacji tekstu oraz budowania poprawnych językowo i stylistycznie tekstów.

Charakterystyka jako forma wypowiedzi jest uczniom bliska w szkole wielokrotnie pisze się charakterystyki, zarówno bohaterów literackich, jak i osób znanych uczniom osobiście. Wskazówki zawarte w poleceniu pozwoliły rozwiązującym test na dobre zorganizowanie swojego tekstu. Część uczniów bardzo dobrze poradziła sobie z tym zadaniem. Niektórzy jednak nie podjęli w ogóle próby realizacji polecenia. Niepodjęcie zadania wynika przede wszystkim z braku umiejętności i możliwości intelektualnych uczniów. Duże problemy sprawiają dzieciom reguły ortografii i interpunkcji, ale jest to najczęściej spowodowane niedoborami intelektualnymi uczniów. Nawet w najlepiej napisanych charakterystykach ortografia, interpunkcja zwykle były bardzo słabe.

Przykład A

.miał .biernot .miał .lat .11 .jest .w .wzrostu .mógł .tego .holot
 .miał .jest .nie .nie .nie .nie .nie .nie .nie .nie .nie
 .nie .nie .nie .nie .nie .nie .nie .nie .nie
 .nie .nie .nie .nie .nie .nie .nie .nie .nie
 .nie .nie .nie .nie .nie .nie .nie .nie .nie
 .nie .nie .nie .nie .nie .nie .nie .nie .nie
 .nie .nie .nie .nie .nie .nie .nie .nie .nie
 .nie .nie .nie .nie .nie .nie .nie .nie .nie
 .nie .nie .nie .nie .nie .nie .nie .nie .nie
 .nie .nie .nie .nie .nie .nie .nie .nie .nie
 .nie .nie .nie .nie .nie .nie .nie .nie .nie
 .nie .nie .nie .nie .nie .nie .nie .nie .nie
 .nie .nie .nie .nie .nie .nie .nie .nie .nie
 .nie .nie .nie .nie .nie .nie .nie .nie .nie
 .nie .nie .nie .nie .nie .nie .nie .nie .nie
 .nie .nie .nie .nie .nie .nie .nie .nie .nie

Niektóre wypowiedzi były krótkie, chociaż napisane w miarę poprawnie.

Przykład B

Gloria ma lat 19. fajnie się ubiera. włożyła małą sukienkę
na kolor błękitny. lubi się malować. jest sympatyczna
miła. Skłoniła się do zainteresowania się historią
zawsze chciała pracować w hotelu. lubi czasami
przeczytać książki i posiedzieć w ciszy. Sama
ta osoba mi się podobła. lubię ją. zawsze mogę
poprosić o pomoc. zmięła ma różne tematy. zawsze mi
pomagała w lekcjach i do rano. fajnie się
mało zrobić.

Niestety, część zadań była nie na temat lub dotyczyła przyjaźni (przyjaciół, przyjaciela). Forma wypowiedzi nie miała jednak znamion charakterystyki.

Przykład C

W zeszłym roku byłem na wyjeździe olimpijskim.
Na wyjeździe tym poznałem dwie nowe koleżanki.
Dziękujemy te. Aneta i Ada. okazały się bardzo
dobrymi przyjaciółkami. Kiedy zaczęliśmy się bliżej
poznawać, opowiedziałyśmy sobie o swoich zainteresowa-
niach. W pełnej chwili opowiedziałam im pełną
swoją tajemnicę. Jedną z moich najlepszych koleżanek
opowiedziałam o tym. tej mojej tajemnicy. która jej
opowiedziałam. Okazało się jednak, że taka najlepsza
moja koleżanka ma mnie zdradzić. wobec
dobrej koleżanki.

Przykład D

JDudno mi odpowiedzieć na te pytanie o
...p. charakterystyce o przyjacieli postaram się
...odpowiedzieć mam paru kolegów i koleżanek
...bardzo je lubię Agnieszkę, Ewę, Ewelinę, Danka,
i kolegów Antek, ~~Antek~~ Tomek, Daniel, Michał.
bardzo Agnieszkę lubię ponieważ ma najny
...charakter i wujnie się się rozmawia
...Agnieszka interesuje się muzyką, ~~tańcem~~ tańcem
...Ewę ponieważ lubię jak ona gra na gitarze
...Itez wujnie mi się się rozmawia
...Ewelinę lubię ja ponieważ wujnie się rozmawia
...Kartek chwili moim wypróbowat się przy niej
...Danka lubię bardzo że jest miła dla każdego
...Gromięka jak ma problem do pomocy kartemu
...Antek ^{lubie za to} wujny ma charakter moim znim
...Jone pitkę i Małkiem. Daniela i Tomka
...lubię bardzo że są najlepsimi pomagającymi osobami
...jak ma jakiś problem indystry i indystry się
...poniu pitkę bardzo ich lubię i uważam
...że oni zasługują na najlepszych kolegów lub
koleżanki nic się nie tłumacz tak podę
Wniożata że znajdą przyłacień. podę

Zasady przydzielenia punktów	Punktacja
<p>I. Realizacja tematu – 6 p.</p> <p>1. Przedstawia charakteryzowaną osobę (podaje imię i wiek) – 1 p. 2. Opisuje wygląd zewnętrzny – 1 p. 3. Opisuje usposobienie (wymienia bezpośrednio lub pośrednio przynajmniej jedną cechę usposobienia) – 1 p. 4. Opisuje cechy charakteru (wymienia bezpośrednio lub pośrednio przynajmniej dwie cechy charakteru i opisuje przynajmniej jedną z nich) – 1 p. 5. Opisuje zainteresowania lub ulubione zajęcia – 1 p. 6. Uzasadnia wybór – 1 p.</p> <p><i>Przy ocenianiu nie należy uwzględniać kolejności realizacji poszczególnych punktów planu charakterystyki.</i></p>	0 – 6
<p>II. Kompozycja – 2 p.</p> <p>1. Redaguje spójną wypowiedź – 1 p. 2. Tworzy tekst logicznie uporządkowany (nie powtarza tych samych treści w sposób nieuzasadniony) – 1 p.</p>	0 – 2
<p>III. Język i styl – 2 p.</p> <p>1. Przestrzega poprawności językowej i stylistycznej (dopuszczalnych osiem błędów niezależnie od kategorii)</p> <p>0-8 bł. – 2 p. 9-10 bł. – 1 p. 11 bł. i więcej – 0 p.</p>	0 – 2
<p>IV. Ortografia – 2p.</p> <p>1. Przestrzega poprawności ortograficznej (dopuszczalne cztery błędy)</p> <p>0-4 bł. – 2 p. 5-6 bł. – 1 p. 7 i więcej bł. – 0 p.</p>	0 – 2
<p>V. Interpunkcja – 2 p.</p> <p>1. Przestrzega poprawności interpunkcyjnej (dopuszczalne cztery błędy)</p> <p>0-4 bł. – 2 p. 5-6 bł. – 1 p. 7 i więcej bł. – 0 p.</p>	0 – 2

Na terenie objętym działalnością OKE w Krakowie:

- ✓ 77% uczniów zrealizowało 1. kryterium,
- ✓ 73% uczniów zrealizowało 2. kryterium,
- ✓ 56% uczniów zrealizowało 3. kryterium,
- ✓ 48% uczniów zrealizowało 4. kryterium,
- ✓ 78% uczniów zrealizowało 5. kryterium,
- ✓ 70% uczniów zrealizowało 6 kryterium,
- ✓ 69% uczniów zrealizowało 7. kryterium,
- ✓ 55% uczniów zrealizowało 8. kryterium,
- ✓ 85% uczniów zrealizowało 9. kryterium,
- ✓ 62% uczniów zrealizowało 10. kryterium,
- ✓ 41% uczniów zrealizowało 11. kryterium.

Część czwarta dotyczyła pracy z kolejnym tekstem, do wybranego fragmentu przygotowano 6 pytań. Przygotowany tekst to fragment M. Curie „Cud w szopie”.

Maria Skłodowska-Curie

Maria Curie, z domu Skłodowska, urodziła się 7 listopada 1867 r. w Warszawie. W czasie studiów w Paryżu spotkała Piotra Curie. Nie mając własnego laboratorium, przyjęła propozycję Piotra dzielenia z nim pracowni. W lipcu 1895 r. pobrali się i tak rozpoczęła się ich owocna, wspólna praca naukowa. Ciężko pracowali, aż udało im się odkryć pierwiastek promieniotwórczy, który nazwali „radem”. Byli przekonani, że jego promienie, niszcząc chore komórki, będą mogły powstrzymać rozwój raka.

W 1903 r. małżeństwo Curie, wspólnie z innym uczonym, otrzymało Nagrodę Nobla. Dwa lata później rad stał się bronią przeciwko rakowi.

Małżeństwo Curie mogło otrzymać dużo pieniędzy za odkrycie radu, lecz Maria uznała, że nie powinni czerpać z tego korzyści finansowych.

Na podstawie: *Maria Curie: cud w szopie*, [w:] *Przegląd Reader's Digest*, Warszawa 1996.

Zadanie 11.

Na podstawie tekstu zaznacz TAK, jeśli zdanie jest prawdziwe, a NIE, jeśli jest fałszywe.

Marię i Piotra Curie połączyły zainteresowania naukowe.

TAK NIE

Wytrwała i ciężka praca państwa Curie doprowadziła do sukcesu.

TAK NIE

Celem tekstu pt. *Maria Skłodowska-Curie* jest ukazanie piękna języka.

TAK NIE

Stwierdzenie: *rad stał się bronią przeciwko rakowi* oznacza, że rad jest wykorzystywany w leczeniu.

TAK NIE

Zadanie 11. – to kolejne zadanie prawda – fałsz. Sprawdza ono umiejętność odczytywania tekstów kultury na poziomie dosłownym, wyszukiwania informacji zawartych w różnych tekstach kultury, umiejętność dostrzegania poetyckich środków wyrazu oraz czytania tekstów kultury na poziomie przenośnym.

Realizacja zadania przysporzyła uczniom pewnych trudności. Tekst nie był związany z doświadczeniem życiowym uczniów, cechowało go nagromadzenie obcych dla uczniów wyrazów oraz informacji biograficznych.

Poza tym, było to już kolejne zadanie tego typu w arkuszu. Często zadania mające formę prawda-falsz są rozwiązywane przez uczniów automatycznie. O otrzymaniu (lub nie) punktu decyduje przypadek.

Poprawna odpowiedź i zasady przydzielenia punktów	Punktacja
TAK TAK NIE TAK Za każdą poprawną odpowiedź – 1 p.	0 – 4

Na terenie objętym działalnością OKE w Krakowie:

- ✓ 93% uczniów udzieliło prawidłowej odpowiedzi na pierwsze stwierdzenie,
- ✓ 86% uczniów udzieliło prawidłowej odpowiedzi na drugie stwierdzenie,
- ✓ 58% uczniów udzieliło prawidłowej odpowiedzi na trzecie stwierdzenie,
- ✓ 76% uczniów udzieliło prawidłowej odpowiedzi na czwarte stwierdzenie.

Zadanie 12.

Na podstawie tekstu podaj rok, w którym małżeństwo Curie otrzymało Nagrodę Nobla.

Zadanie 12. – odwoływało się do umiejętności wyszukiwania w tekście informacji. Jest to proste, jednoznaczne zadanie, dlatego nie sprawiło specjalnych trudności.

Zdarzało się, że uczniowie wpisywali inną datę podaną w tekście, a także informacje zupełnie nie związane z treścią zadania. Błędy te wynikały prawdopodobnie z niezrozumienia polecenia, lub nieumiejętności wyszukania prawidłowej daty w podanym fragmencie. Uczniowie nie powracali do tekstu, przez co pomijali kontekst właściwej części tekstu, co stanowiło przyczynę niepowodzeń.

Poprawna odpowiedź i zasady przydzielenia punktów	Punktacja
1903 (<i>lub</i> : 1903 r.)	0 – 1

Na terenie objętym działalnością OKE w Krakowie 90% przystępujących do egzaminu udzieliło poprawnej odpowiedzi.

Zadanie 13.

Zaznacz poprawną odpowiedź.

Co dla państwa Curie było szczególnie ważne w życiu?

- A. Praca. B. Sława. C. Władza. D. Bogactwo.

Zadanie 13. – badające możliwości uczniów w zakresie dostrzegania wartości wpisanych w tekst kultury sprawiło niektórym uczniom problemy. Sprawność dostrzegania wartości wpisanych w teksty kultury należy do trudnych. Często uczniowie, odnosząc się do

swoich doświadczeń lub wartości promowanych przez media i popularne czasopisma, wybierali odpowiedzi niezwiązane z fragmentem tekstu.

Na terenie objętym działalnością OKE w Krakowie 87% przystępujących do egzaminu wskazało prawidłową odpowiedź.

Zadanie 14.

Na podstawie tekstu podaj nazwisko Marii przed wyjściem za mąż za Piotra Curie.

Zadanie 14. – miało na celu sprawdzenie umiejętności dostrzegania i odczytywania tekstów kultury na poziomie dosłownym. W zasadzie uczniowie nie mieli większych problemów z realizacją zadania, jednak część gimnazjalistów podawała błędne odpowiedzi, myląc nazwiska podane w tekście.

Często odpowiadano prawidłowo.

Przykład A

..Maria Skłodowska...

Bywały też odpowiedzi zupełnie nie związane z pytaniem.

Przykład B

..Wła. mierzwi. e. tumien

Przykład C

...kożyści...finansowe...

Poprawna odpowiedź i zasady przydzielenia punktów	Punktacja
Skłodowska Dopuszczalne odpowiedzi: M./Maria Skłodowska-Curie; Skłodowska-Curie	0 – 1

Na terenie objętym działalnością OKE w Krakowie 85% przystępujących do egzaminu udzieliło poprawnej odpowiedzi.

Zadanie 15.

Połącz linią wyrażenie owocna praca naukowa z jego wyjaśnieniem.

owocna praca naukowa

praca przynosząca efekty

praca bez efektów

Zadanie 15. – sprawdzające umiejętność czytania tekstów na poziomie przerośnym, nie było dla uczniów trudne, chociaż konstrukcja zadania (na dobieranie) niejednokrotnie prowokowała uczniów do zaznaczania obydwu odpowiedzi. Cenne okazało się podkreślenie wyrazu nadającego związkowi frazeologicznemu przerośny sens. Kierowało to uczniów na rozumowanie na zasadzie skojarzeń.

Poprawna odpowiedź i zasady przydzielenia punktów	Punktacja
praca przynosząca efekty Za połączenie z dwiema odpowiedziami – 0 p.	0 – 1

Na terenie objętym działalnością OKE w Krakowie 92% przystępujących do egzaminu udzieliło poprawnej odpowiedzi.

Zadanie 16.

Wykorzystując tekst, wyodrębnij wydarzenia z życia Marii Skłodowskiej-Curie. Zapisz w formie planu cztery z nich, zachowując kolejność ich występowania.

1.

Zadanie 16. – sprawdzające cztery umiejętności: tworzenia tekstu na zadany temat, porządkowania informacji, tworzenia tekstu spójnego, redagowania wypowiedzi poprawnej pod względem językowym i stylistycznym okazało się trudne dla uczniów. Plan dekompozycyjny z zachowaniem chronologii wydarzeń oraz z zachowaniem jednolitej formy zapisu przysporzył zdającym wiele kłopotu.

Wydaje się, że było to jedno z trudniejszych zadań nie tylko ze względu na sytuację egzaminacyjną ale także dlatego, że była to kolejna dłuższa forma wypowiedzi, a uczniowie mogli już być zmęczeni. Poza tym zadanie zostało umieszczone w dość dużej odległości od tekstu i część uczniów miało problem z powrotem do wybranego fragmentu.

Zdarzały się bardzo dobre plany.

Przykład A

1. Urodziła się 7 listopada 1867 r. w Warszawie.
2. W czasie pracy w Poczcie spodkuta Piotra Cynie.
3. W lipcu 1895 r. podali się i tak się nakłócała się ich awansu przez małżonka.
4. W 1903 r. małżonkowi Cynie w sprawie z innymi urzędnymi otrzymała nagrodę Nobla.

Przykład B

1. Urodzona Piotra i Marii w Poczcie
2. Urodzona w rodzinie z rodziny malarzy
3. Otrzymała nagrodę Nobla za prace w dziedzinie literatury
4. Otrzymała nagrodę Nobla w 1903 r. za prace w dziedzinie literatury
5. Pracowała z innymi w dziedzinie literatury

Często jednak uczniowie zupełnie nie radzili sobie z tym zadaniem.
Przykład C

1. Marii Skłodowskiej Curie urodziła się.....
7 listopada 1867r. w Warszawie.....
2. Bardzo ciężko pracowała żeby uzyskać
bardzo małe ilości pracy.....
3. Marii z Piotrem ~~z~~ od jakiegoś czasu.....
pracowała i przynosiły korzyści w pracy.....
4. W lipcu 1895 podjęli się i tak rozpoczęła
się ich wspólna praca naukowa.....

Przykład D

1. Maria Curie urodziła się 7 listopada.....
1867r. jej życie było trudne i udane.....
wymagała od męża z Piotrem miał własne
laboratorium i to ich połączenie pozwoliło
wzorem niemieckich chemików otrzymać
nowy rodzaj soli 1903r. Maria mogła otrzymać
dużo pieniędzy za odkrycie soli ale skądś
nie będzie wzięła z tego korzyści.....

Zasady przydzielenia punktów	Punktacja
<p>I. Realizacja tematu – 3 p.</p> <p>1. Pisze odtwórczy plan wydarzeń z życia M. Skłodowskiej-Curie – 2 p. – jeżeli wszystkie punkty planu dotyczą wydarzeń <u>bezpośrednio</u> związanych z M. Skłodowską-Curie – 2 p. – jeżeli 3 punkty planu dotyczą wydarzeń bezpośrednio związanych z M. Skłodowską-Curie – 1 p.</p> <p>2. Wyodrębnia wydarzenia w porządku chronologicznym – 1 p.</p> <p>Np. cztery z podanych:</p> <ol style="list-style-type: none"> 1. Narodziny Marii Skłodowskiej. 2. Studia w Paryżu. 3. Poznanie Piotra Curie. 4. Praca w pracowni Piotra. 5. Ślub Marii i Piotra. 6. Wspólna praca małżeństwa Curie. 7. Odkrycie radu. 8. Otrzymanie Nagrody Nobla. 	0 – 3
<p>II. Kompozycja – 1 p.</p> <p>1. Stosuje konsekwentnie jednolitą konstrukcję składniową: równoważniki zdań lub zdania (oznajmujące lub pytające) – dopuszczalne jedno odstępstwo od przyjętej przez ucznia konstrukcji składniowej</p> <p>Jednorodność planu należy oceniać, jeśli uczeń napisze 4 punkty planu. Brak zachowania chronologii nie ma wpływu na ocenę kompozycji (kryterium II).</p>	0 – 1
<p>III. Język i styl – 1 p.</p> <p>1. Przestrzega poprawności językowej i stylistycznej (dopuszczalne dwa błędy niezależnie od kategorii)</p>	0 – 1
<p>IV. Ortografia i interpunkcja – 1 p.</p> <p>1. Przestrzega poprawności ortograficznej i interpunkcyjnej (dopuszczalne dwa błędy niezależnie od kategorii)</p> <p><i>Jeżeli uczeń konsekwentnie nie stosuje kropki na końcu każdego z punktów planu, zapis taki należy uznać za poprawny (brak konsekwencji w zapisie traktować jako zapis błędny).</i></p> <p><i>Jeżeli uczeń rozpoczyna równoważnik zdania lub zdanie małą literą i konsekwentnie nie stawia na końcu kropki, zapis taki należy uznać za poprawny.</i></p>	0 – 1

Na terenie objętym działalnością OKE w Krakowie:

- ✓ 35% uczniów zrealizowało 1. kryterium,
- ✓ 57% uczniów zrealizowało 2. kryterium,
- ✓ 56% uczniów zrealizowało 3. kryterium,
- ✓ 49% uczniów zrealizowało 4. kryterium,
- ✓ 30% uczniów zrealizowało 5. kryterium.

Kolejna część dotyczyła pracy z tekstem. Trzy pytania odnosiły się do fragmentu powieści B. Prusa „Lalka” traktującym o przyjaźni.

– Słyszałem o dwu przyjaciółach, którzy mieszkali bardzo, bardzo daleko od siebie i tęsknili za sobą.
Pewnego dnia jeden z nich postanowił zrobić drugiemu niespodziankę i nie uprzedzając go, pojechał do niego. Nie zastał go jednak w domu, ponieważ jego przyjaciel również pojechał do niego...
Zobaczyli się dopiero po kilku latach i wie pani, co się stało? ...
Pani Stawska podniosła na niego oczy.
– Oto obaj, tego samego dnia, w Moskwie, przypadkowo spotkali się w tym samym hotelu i w sąsiednich pokojach. Los czasami mocno żartuje z ludzi...
– W życiu chyba nieczęsto się tak trafia... – szepnęła.
– Kto wie?... Kto wie?... – odparł Wokulski.

Na podstawie: Bolesław Prus, *Lalka*, Warszawa 1973.

Zadanie 17.

Na podstawie tekstu zaznacz TAK, jeśli zdanie jest prawdziwe, a NIE, jeśli jest fałszywe.

Dwaj przyjaciele wiedzieli, że spotkają się w Moskwie.

TAK NIE

Wokulski, mówiąc: *Kto wie?... Kto wie?...* oczekiwał, że pani Stawska mu odpowie.

TAK NIE

Wypowiedź: *Pani Stawska podniosła na niego oczy* oznacza, że Wokulski zaciekał ją swoją opowieścią.

TAK NIE

Zadanie 17. – sprawdzało umiejętność czytania tekstów na poziomie dosłownym, interpretowania tekstów kultury oraz odnajdywania związków przyczynowo – skutkowych w życiu społecznym. Jest to następne zadanie typu prawda – fałsz, które sprawdzało trzy trudne umiejętności. Egzaminowani często decyzję wyboru podejmowali w sposób automatyczny, nie wracając do tekstu i nie weryfikując swoich wyborów.

Poprawna odpowiedź i zasady przydzielenia punktów	Punktacja
NIE NIE TAK Za każdą poprawną odpowiedź – 1 p.	0 – 3

Na terenie objętym działalnością OKE w Krakowie:

- ✓ 74% uczniów udzieliło prawidłowej odpowiedzi na pierwsze stwierdzenie,
- ✓ 43% uczniów udzieliło prawidłowej odpowiedzi na drugie stwierdzenie,
- ✓ 83% uczniów udzieliło prawidłowej odpowiedzi na trzecie stwierdzenie.

Zadanie 18.

Połącz linią zdanie z odpowiednim wyrazem w ramce.

Uważam, że los czasami mocno żartuje z ludzi.

fakt

opinia

Zadanie 18. – sprawdza umiejętność interpretowania tekstów. Zgodnie z wymaganiami zapisanymi w standardach, uczeń powinien umieć odróżnić opinię od faktu. Zadanie to nie sprawiło większych trudności zdającym. Umiejętność rozróżniania faktu od opinii nie jest uczniom obca. Dla części uczniów zadanie okazało się jednak trudne, ponieważ nie znając cech opinii i faktu jako wypowiedzi, niejednokrotnie nie potrafili wybrać prawidłowej odpowiedzi.

Poprawna odpowiedź i zasady przydzielenia punktów	Punktacja
<i>opinia</i>	0 – 1

Na terenie objętym działalnością OKE w Krakowie 41% przystępujących do egzaminu udzieliło poprawnej odpowiedzi.

Zadanie 19.

Na podstawie tekstu dokończ zdanie.

Dwaj przyjaciele tęsknili za sobą, ponieważ

Zadanie 19. – sprawdzało umiejętność odnajdywania związków przyczynowo – skutkowych, na podstawie tekstu. Uczniowie często nie tylko kończyli zdanie, ale także pisali swoje wypowiedzi, nie zawsze związane z tekstem.

Zdający często potrafili udzielić prawidłowej odpowiedzi.

Przykład A

Na podstawie tekstu dokończ zdanie.

Dwaj przyjaciele tęsknili za sobą, ponieważ *bowiem daleko*
po kilku latach
miemkali od siebie i tęsknili za sobą

W odpowiedziach pojawiały się w odpowiedziach też inne, błędne przyczyny tęsknoty podawane przez uczniów.

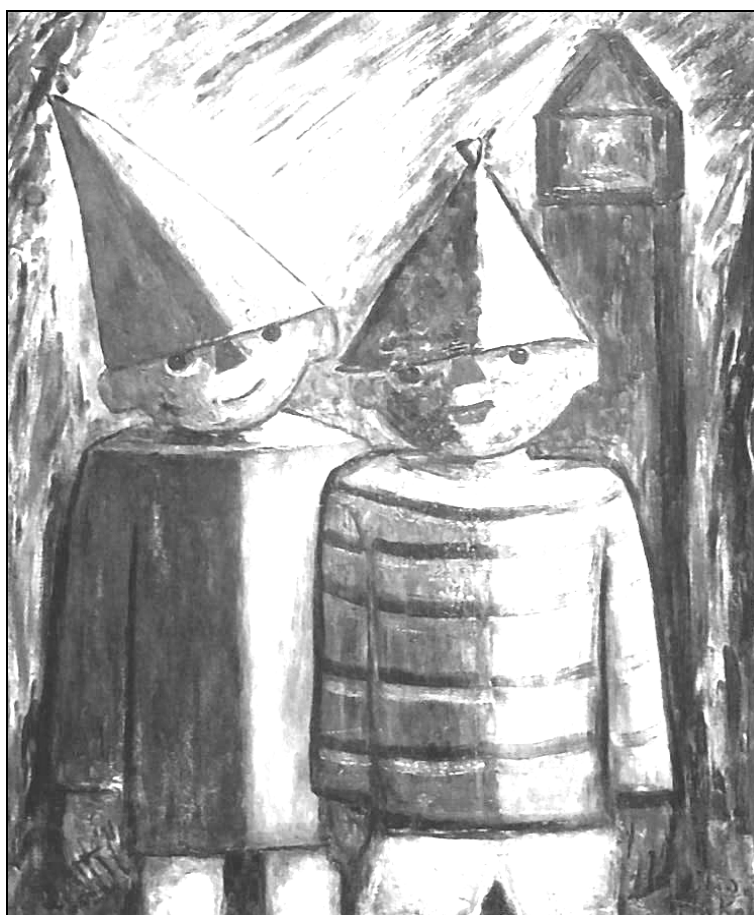
Przykład B

Dwaj przyjaciele tęsknili za sobą, ponieważ ..jedem..Dawno..znow..Prif..
ml..P..dziankę.....

Poprawna odpowiedź i zasady przydzielenia punktów	Punktacja
Np.: dawno się nie widzieli; mieszkali daleko od siebie	0 – 1

Na terenie objętym działalnością OKE w Krakowie 71% przystępujących do egzaminu udzieliło poprawnej odpowiedzi.

Ostatnie zadanie było związane z reprodukcją obrazu T. Makowskiego „Dwaj mali przyjaciele”.



Zadanie 20.

Na podstawie ilustracji zaznacz TAK, jeśli zdanie jest prawdziwe, a NIE, jeśli jest fałszywe.

Przedstawiony obraz wywołuje u odbiorcy lęk.

TAK NIE

Nakrycia głów przypominają figury geometryczne.

TAK NIE

Malarz przedstawił postacie w ruchu.

TAK NIE

Zadanie 20. – miało na celu sprawdzenie umiejętności interpretowania tekstów kultury, czytania tych tekstów na poziomie dosłownym oraz dostrzegania w odczytywanych tekstach środków wyrazu typowych dla dzieł sztuki plastycznej. Uczniowie mieli za zadanie określić nastrój, jaki wywołuje w nich ten obraz, odczytać dosłownie treść obrazu, oraz zauważyć postawę statyczną bohaterów. Do zbadania tych umiejętności ponownie posłużyło zadanie typu „prawda – fałsz”. Ze względu na jakość reprodukcji i rodzaj malarstwa uczniowie często mieli problem z odczytaniem prawidłowego nastroju, to stwierdzenie miało najwięcej wątpliwych odpowiedzi. Pytania 2. i 3. w zasadzie nie sprawiały uczniom problemów.

Poprawna odpowiedź i zasady przydzielenia punktów	Punktacja
NIE TAK NIE Za każdą poprawną odpowiedź – 1 p.	0 – 3

Na terenie objętym działalnością OKE w Krakowie:

- ✓ **73% uczniów udzieliło prawidłowej odpowiedzi na pierwsze stwierdzenie,**
- ✓ **94% uczniów udzieliło prawidłowej odpowiedzi na drugie stwierdzenie,**
- ✓ **59% uczniów udzieliło prawidłowej odpowiedzi na trzecie stwierdzenie.**

PODSUMOWANIE

Informacje dotyczące arkusza A8 oraz zapis funkcjonowania poszczególnych zadań zamieszczonych w teście przygotowanym dla uczniów ze specyficznymi trudnościami w uczeniu się, czyli upośledzonych w stopniu lekkim, prowokują do podsumowania i zebrania wniosków na temat umiejętności najlepiej i najslabiej opanowanych przez zdających egzamin w wiosennej sesji egzaminacyjnej. Nauczyciele pracujący z uczniami upośledzonymi w stopniu lekkim mogą zatem dokonać pełnej analizy wyników własnych uczniów, skonfrontować je z zaprezentowanymi w opracowaniu wynikami oraz poddać weryfikacji metody kształcenia oraz wzbogacić własny warsztat pracy.

Na podstawie wyników egzaminu zewnętrznego można stwierdzić, że najwięcej trudności sprawiło uczniom wykazanie się umiejętnością dostrzegania w odczytywanym tekście środków wyrazów typowych dla tekstu literackiego oraz umiejętnością interpretacji tekstów kultury. Określenie osoby opowiadającej w wybranym fragmencie tekstu, rozpoznanie porównania oraz odróżnienie faktu od opinii sprawiło wiele kłopotów zdającym. Duże trudności można było również zaobserwować w zakresie realizacji wymagań dotyczących budowania własnych wypowiedzi. Trudności związane z redakcją charakterystyki wiązały się z brakiem umiejętności logicznego uporządkowania własnej wypowiedzi oraz z trudnością doboru odpowiednich wyrazów nazywających usposobienie oraz cechy charakteru opisywanej osoby. Na podstawie wyników tegorocznego egzaminu można jednak stwierdzić, że napisanie charakterystyki sprawiło zdecydowanie mniej problemów tym uczniom, którzy podjęli się próby realizacji zadania, niż zredagowanie odtwórczego planu. Redagując tekst dłuższej wypowiedzi, przystępujący do egzaminu często odwołali się do swoich doświadczeń życiowych, natomiast tworząc plan na podany temat, zdający nie potrafili prawidłowo uporządkować informacji zawartych w konkretnym fragmencie zaproponowanego tekstu kultury, a także nie potrafili zachować jednolitej stylistycznie formy zapisu. Można także zaobserwować, że uczniowie mieli problemy z poprawnym językowo wyrażaniem swoich myśli oraz z przestrzeganiem poprawności ortograficznej i interpunkcyjnej. Warto powtórzyć pytania postawione w rozdziale I: co było przyczyną, że część uczniów nie podjęła próby realizacji zadania¹⁰? Czy niepodjęcie próby zredagowania charakterystyki przyjaciela wynikało z braku opanowania podstawowych kompetencji związanych z zakresem tworzenia własnego tekstu, czy może odpowiedzi należy szukać w sferze emocjonalnej uczniów?

Najmniej trudności sprawiło uczniom wykazanie się umiejętnościami czytania tekstów kultury na poziomie dosłownym i przenośnym oraz umiejętnością wyszukiwania informacji (w tym przypadku wyszukanie odpowiedniego roku) zawartych w różnych tekstach kultury. Użyte w zadaniach w proponowanych odpowiedziach określenia były dostosowane do możliwości uczniów z upośledzeniem umysłowym w stopniu lekkim, a warto także zauważyć, że prawidłowe odpowiedzi w zadaniu 4. i 15. były nacechowane pozytywnie.

Wyniki tegorocznego egzaminu gimnazjalnego w części humanistycznej pozwalają stwierdzić, że większość umiejętności sprawdzanych zadaniami zamieszczonymi w arkuszu *Koleżeństwo, partnerstwo, przyjaźń* przeznaczonym dla uczniów z trudnościami w uczeniu się została opanowana na poziomie zadawalającym. Na pewno warto zadbać o równomierny rozwój wychowanków i nadal kształcić umiejętności opisane w II obszarze standardów. Można pokusić się o stwierdzenie, że uczniowie orientują się w otaczającym ich świecie, wiedzą, jak zdobyć potrzebne informacje, ale mają problemy z przetworzeniem informacji, uporządkowaniem i wyrażeniem własnych myśli w logiczny i spójny sposób. W przypadku uczniów z trudnościami w uczeniu się zdobycie kluczowych umiejętności jest szczególnie ważne, ponieważ może być gwarantem lepszego funkcjonowania w życiu społecznym.