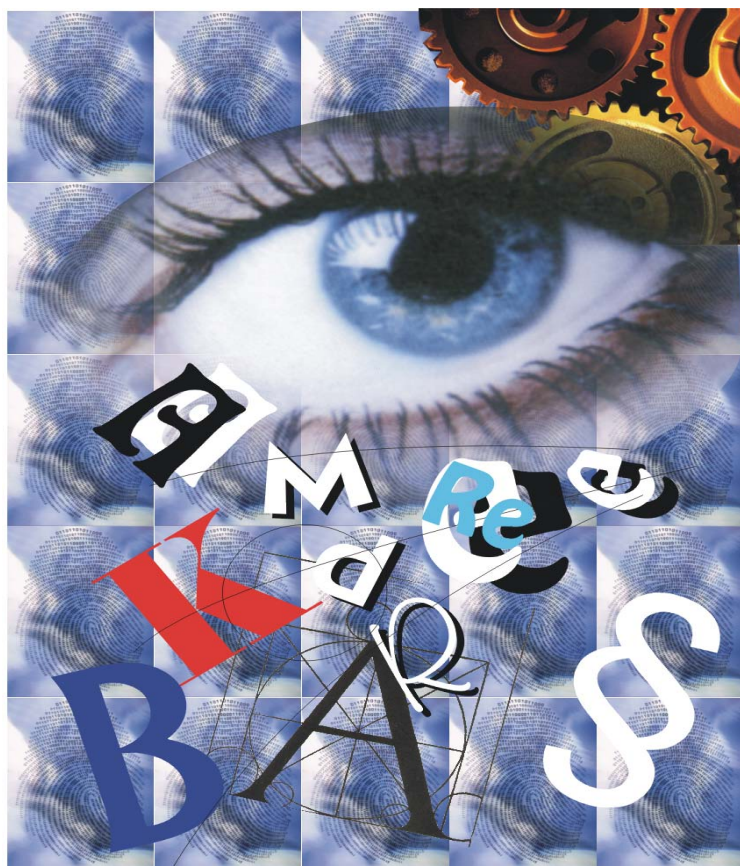


## Czego można się dowiedzieć o umiejętnościach uczniów na podstawie wyników sprawdzianu z kwietnia 2004 r.?

Szanowni Państwo



W kwietniu 2004 roku w całej Polsce sprawdzano umiejętności uczniów klasy VI szkoły podstawowej za pomocą arkusza egzaminacyjnego *Chleb*.

Biuletyn OKE w Krakowie z wynikami sprawdzianu w klasie VI w roku 2004 przekazano do szkół podstawowych w czerwcu 2004 r. W serwisie internetowym SIEMA uczniowie i dyrektorzy szkół mogli znaleźć szczegółową informację o swoich wynikach.

Sprawdzian w klasie VI to otwarta księga, z której można czerpać informacje o rezultatach pracy poszczególnych uczniów i szkół. Zadaniem biuletynu, który Państwu przekazujemy, jest pomoc w odszukaniu tych informacji. Zainteresowani znajdą tu również materiały pomocne w pracy z uczniami w szkole.

Sz szczególnie polecamy materiał pomocniczy „**O różnych formach wypowiedzi pisemnej w szkole podstawowej**” adresowany do wszystkich, którzy uczestniczą w ocenianiu prac sprawdzianu w klasie VI. W biuletynie umieszczono rady jak pracować z zadaniami zamkniętymi. Rady te można wykorzystać w pracy z przykładowymi zestawami zadań, które zamykają ten biuletyn. Zachęcamy do korzystania z serwisu internetowego OKE w Krakowie ([www.oke.krakow.pl](http://www.oke.krakow.pl)).

Dyrektor OKE



Marek Legutko



## Spis treści

1. Wstęp	3
2. Czego można się dowiedzieć o umiejętnościach uczniów na podstawie analizy wyników rozwiązania zadań sprawdzianu „Chleb” z kwietnia 2004 r.?	4
3. O różnych formach wypowiedzi pisemnej w szkole podstawowej	22
a) Opowiadanie	23
b) Opis	25
c) Sprawozdanie	28
d) Notatka	30
e) Kartka pocztowa	31
f) List	33
g) Telegram	35
h) Zaproszenie	36
i) Zawiadomienie	38
j) Ogłoszenie	38
k) Instrukcja	40
l) Przepis	41
4. Jak rozwiązywać zadania zamknięte?	42
5. Kontekst dydaktyczny osiągnięć uczniów klas szóstych	45
6. Scenariusz lekcji wychowawczej	50
7. Razem może być weselej – test umiejętności o charakterze humanistycznym	56
8. Kalkulatory – test umiejętności o charakterze matematycznym	63

Biuletyn przygotowały Anna Dubiecka i Anna Grunkowska – z Pracowni Sprawdzianu w Wydziale Sprawdzianów, Egzaminów Gimnazjalnych i Matur w OKE w Krakowie.

W biuletynie wykorzystano zadania z arkuszy sprawdzianu i materiały przygotowane dla OKE przez nauczycieli współpracujących z Komisją.

Wykorzystano także materiał dr Krystyny Szmigel przygotowany na X Konferencję z cyklu „Diagnostyka Edukacyjna” zatytułowany *Uczniowie o Sprawdzanie 2004 i jego wyniku*. Materiał ten w całości udostępnimy także w serwisie internetowym OKE w Krakowie.

**Na okładce wykorzystano grafikę komputerową Bożeny Panek (SP nr 10 w Tarnowie) nagrodzoną w konkursie *Najważniejsze umiejętności, które powinna kształcić nowoczesna szkoła XXI wieku* ogłoszonym przez OKE w Krakowie oraz Polskie Towarzystwo Diagnostyki Edukacyjnej.**



## Wstęp

Co roku dostarczamy do szkół różne materiały związane ze sprawdzianem w klasie szóstej szkoły podstawowej. W materiałach tych znajdują się analizy statystyczne wyników ze sprawdzianów w kolejnych latach, materiały informacyjne związane z rozumieniem standardów, analizy merytoryczne zadań oraz przykładowe testy.

Wyniki, jakimi dysponuje szkoła, są wynikami ze sprawdzianu uczniów, którzy kontynuują naukę na następnym etapie edukacji, ale można je wykorzystać w planowaniu pracy każdego nauczyciela szkoły podstawowej. Wszystko po to, aby lepiej przygotować szóstoklasistów do sprawdzianu.

Rozważania nad wynikami można rozpocząć od porównania wyników z kolejnych lat i ustalenia czy istnieją jakieś prawidłowości – być może z którymś z obszarów standardów szczególnie źle radzili sobie uczniowie. Analiza zadań w odniesieniu do takiego obszaru standardów pozwoli ustalić, co trzeba wzmocnić w nauczaniu szkolnym.

Zapoznając się z analizą zadań z arkusza *Chleb*, warto uważnie przeczytać wszystkie uwagi. Informacje o sposobach rozwiązywania poszczególnych zadań są szczególnie przydatne przy uświadamianiu uczniom, że do każdego z zadań trzeba umieć odpowiednio podejść, że wiele zadań można rozwiązać na różne sposoby. Uczniowie bardzo często zadania zamknięte traktują jak zadania otwarte i rozwiązują je, a następnie swoją odpowiedź porównują z propozycjami w zadaniu. Ta metoda pracy jest skuteczna, ale bardzo czasochłonna. Uczniowie powinni umieć rozwiązywać zadania także innymi metodami, wybierać poprawne odpowiedzi na drodze eliminacji i preferencji lub poprzez sprawdzanie czy odpowiedź spełnia warunki zadania. Zamieszczamy w Biuletynie krótki tekst o tym jak można rozwiązywać zadania wielokrotnego wyboru.

Analizując zadania otwarte z ostatniego sprawdzianu, pokazaliśmy, różne sposoby rozwiązań niektórych z nich. Każdy uczeń powinien być świadomy, że jeżeli w poleceniu nie ma narzuconej metody rozwiązania zadania, to wybór sposobu należy do niego. Tak jest szczególnie przy zadaniach o charakterze matematycznym.

Umieściliśmy informacje o łatwości poszczególnych zadań dla uczniów z terenu działania krakowskiej OKE. Przy zadaniach zamkniętych podaliśmy, jaki procent uczniów wybierał poszczególne błędne odpowiedzi. Podaliśmy także, jakie mogą być przyczyny tych wyborów.

Rozdział poświęcony formom wypowiedzi pisemnych ma przede wszystkim na celu przedstawić te formy wypowiedzi, które uczeń, kończący szkołę podstawową, winien umieć zredagować oraz według jakich kryteriów dana wypowiedź jest oceniana na sprawdzianie. Ważne jest, bowiem nie tylko uczenie dzieci redakcji różnych form wypowiedzi, ale także pokazanie im, w jaki sposób ich wypowiedzi są oceniane, czego oczekuje się od ich prac pisemnych, na co należy zwrócić szczególną uwagę. Ufamy, że ta króciutka „ściągą” pomoże nauczycielom języka polskiego (i nie tylko) w przygotowaniu uczniów do sprawdzianu w części poświęconej zagadnieniom humanistycznym.

Zachęcamy do zapoznania się z informacjami o kontekście dydaktycznym osiągnięć uczniów klas szóstych. Informacje te zaczerpnęliśmy z ankiet przeprowadzonych wśród ubiegłorocznych szóstoklasistów. Wychodząc naprzeciw oczekiwaniom uczniów i nauczycieli umieściliśmy w Biuletynie scenariusz lekcji wychowawczej o standardach i o sprawdzianie, a także dwa testy „przedmiotowe”: jeden o charakterze humanistycznym, drugi, matematyczny, by łatwiej było nauczycielom danego przedmiotu wykorzystać zadania testowe na swoich lekcjach bez konieczności konsultowania sposobów rozwiązań zadań z nauczycielami innych przedmiotów.



## Czego można się dowiedzieć o umiejętnościach uczniów na podstawie analizy wyników rozwiązania zadań sprawdzianu *Chleb* z kwietnia 2004 r.?

1 kwietnia 2004 roku uczniowie kończący naukę w sześcioletniej szkole podstawowej przystąpili do powszechnego i obowiązkowego sprawdzianu. Jego zasadniczym zadaniem było sprawdzenie, w jakim stopniu uczniowie opanowali umiejętności opisane w standardach wymagań egzaminacyjnych. Test sprawdzał pięć kluczowych umiejętności: czytanie, pisanie, rozumowanie, korzystanie z informacji, wykorzystywanie wiedzy w praktyce.

Sprawdzian pt. *Chleb* skupiony był wokół tematyki związanej właśnie z chlebem. W opisie funkcjonowania tego sprawdzianu przygotowanym przez CKE czytamy, że:

- W zakresie **czytania** sprawdzono umiejętności:
  - odczytywania tekstu popularnonaukowego,
  - odczytywania tekstu literackiego,
  - odczytywania tekstu użytkowego.
- W zakresie **pisania** sprawdzono umiejętności:
  - redagowania opowiadania odtwórczego,
  - redagowania ogłoszenia.
- W zakresie **rozumowania** sprawdzono umiejętności:
  - umieszczania dat w przedziałach czasowych,
  - rozpoznawania charakterystycznych cech obiektów przyrodniczych,
  - opisywania sytuacji przedstawionej w zadaniu za pomocą wyrażenia arytmetycznego, diagramu słupkowego,
  - ustalania sposobu rozwiązania zadania.
- W zakresie **korzystania z informacji** sprawdzono umiejętności:
  - posługiwania się źródłami informacji.
- W zakresie **wykorzystywania wiedzy w praktyce** sprawdzono umiejętności:
  - rozwiązywania problemów praktycznych z wykorzystywaniem własności figur geometrycznych oraz obliczeń dotyczących czasu, pieniędzy, długości, pola i wagi.

Przygotowując analizę zadań ze sprawdzianu *Chleb*, wykorzystano wyniki uczniów z terenu trzech województw: lubelskiego, małopolskiego, podkarpackiego oraz uwagi przekazywane przez egzaminatorów i innych nauczycieli.

Wszystkim zaangażowanym w opracowanie tego materiału składamy serdeczne podziękowania.



## Zadania zamknięte sprawdzianu *Chleb*

Informację o kolejnych zadaniach zamkniętych sprawdzianu *Chleb* zaprezentowano w tabelach zbudowanych według poniższego schematu.

Numer zadania zamkniętego		
Tekst zadania		
Badana umiejętność (z odwołaniem do numeru standardu wymagań egzaminacyjnych)		
Oznaczenie odpowiedzi	Procent populacji uczniów, którzy wybrali daną odpowiedź	Uwagi dotyczące poszczególnych odpowiedzi
A	Procent populacji uczniów, którzy wybrali odpowiedź A	Uwagi dotyczące odpowiedzi A
B	Procent populacji uczniów, którzy wybrali odpowiedź B	Uwagi dotyczące odpowiedzi B
C	Procent populacji uczniów, którzy wybrali odpowiedź C	Uwagi dotyczące odpowiedzi C
D	Procent populacji uczniów, którzy wybrali odpowiedź A	Uwagi dotyczące odpowiedzi D
<p><b>Ocena łatwości zadania w populacji uczniów na terenie OKE w Krakowie.</b> Na podstawie wskaźnika (p) łatwości zadania, czyli stosunku liczby punktów zdobytych przez uczniów do liczby punktów, które można było zdobyć za to zadanie, ustalono ocenę łatwości zadania. Zastosowano następującą konwencję oceny łatwości zadania:</p> <ul style="list-style-type: none"> <li>▪ <b>zadanie bardzo łatwe</b>, gdy uczniowie zdobyli ponad 90% punktów możliwych do zdobycia,</li> <li>▪ <b>zadanie łatwe</b>, gdy procent zdobytych punktów jest większy od 70 a mniejszy od 89,</li> <li>▪ <b>zadanie umiarkowanie trudne</b>, gdy procent uzyskanych punktów mieści się między 50 a 69,</li> <li>▪ <b>zadanie trudne</b>, gdy procent zdobytych punktów jest większy od 20 a mniejszy od 49,</li> <li>▪ <b>zadanie bardzo trudne</b>, gdy uczniowie zdobyli mniej niż 20% punktów możliwych do zdobycia.</li> </ul> <p><b>Fracja opuszczeń</b>, czyli procent populacji uczniów z terenu OKE w Krakowie, którzy nie zaznaczyli odpowiedzi co traktujemy jako brak próby rozwiązania zadania zamkniętego.</p>		
Krótki komentarz egzaminatora sprawdzianu.		

Taką formę opisu funkcjonowania zadań wykorzystuje się przy tworzeniu banku zadań.

# Chleb

TEKST DO ZADAŃ 1 – 4.

Dzieje chleba, stanowiącego podstawę naszego codziennego pożywienia, sięgają czasów prehistorycznych. Już ludzie epoki kamiennej piekli na rozgrzanych kamieniach płaskie placki z rozdrobnionych ziaren wymieszanych z wodą.

Starożytni z wypiekania chleba uczynili sztukę. Egipcjanie odkryli drożdże i wynaleźli piec chlebowy. Grecy wypiekali ponad 70 gatunków pieczywa. W Rzymie, gdzie w I w. p.n.e. istniało 300 piekarń, wynaleziono młyn wodny i udoskonalono piece chlebowe.

W średniowiecznej Polsce uprawiano różne zboża: żyto, proso, owies, jęczmień, pszenicę. Ziemię pod uprawę orano radłami lub pługami. Dojrzałe zboża ścinano sierpami. Do rozcierania ziaren na mąkę służyły żarna. Od XII wieku w różnych częściach Polski stopniowo upowszechniały się młyny i zaczęło się rozwijać piekarskie rzemiosło. Najstarszy w Polsce cech piekarzy założono w Krakowie w 1260 roku na mocy przywileju księcia Bolesława Wstydlivego.

*Na podstawie: Ewa Sabelanka, W encyklopediach nie znajdziecie, Poznań 1981.*

## Zadanie nr 1

CZYTANIE

Historia chleba sięga czasów

A. nowożytnych B. średniowiecza. C. prehistorycznych. D. starożytności.

**Uczeń odczytuje informację z tekstu popularnonaukowego.**

<b>A</b>	<b>0%</b>	Dystraktor ten dobrano na zasadzie przeciwstawienia w stosunku do odpowiedzi prawidłowej.
<b>B</b>	<b>2%</b>	Termin średniowiecze pojawił się w trzecim akapicie tekstu informacyjnego i dotyczył uprawy zbóż w średniowiecznej Polsce.
<b>C</b>	<b>95%</b>	<b>Prawidłowa odpowiedź.</b>
<b>D</b>	<b>3%</b>	W tekście odniesienie do starożytności znajduje się w drugim akapicie tekstu i dotyczy sztuki pieczenia chleba. Dystraktor ten był najbardziej atrakcyjny spośród zaproponowanych.

**Zadanie bardzo łatwe.**

**Prawie nikt z uczniów nie opuścił tego zadania.**

Odpowiedź na to pytanie należało odczytać wprost z pierwszego zdania tekstu popularnonaukowego „*Dzieje chleba, stanowiącego podstawę naszego codziennego pożywienia, sięgają czasów prehistorycznych.*”

**Zadanie nr 2**

CZYTANIE

Piec chlebowy wynaleziono w

A. Egipcie.                      B. Polsce.                      C. Grecji.                      D. Rzymie.

**Uczeń odczytuje informację z tekstu popularnonaukowego.**

<b>A</b>	<b>91%</b>	<b>Prawidłowa odpowiedź</b>
<b>B</b>	<b>1%</b>	Polska pojawiła się w pierwszym tekście w odniesieniu do upraw zbóż w średniowiecznej Polsce. Dystraktor ten był najmniej atrakcyjny spośród podanych dystraktorów.
<b>C</b>	<b>2%</b>	Grecja pojawiła się w pierwszym tekście w części informującej o ilości gatunków wypiekanego chleba.
<b>D</b>	<b>6%</b>	Wybór wskazuje na błędną interpretację informacji zawartej w zdaniu z pierwszego tekstu: „ <i>W Rzymie, gdzie w I w. p.n.e. istniało 300 piekarń, wynaleziono młyn wodny i udoskonalono piece chlebowe</i> ”. Spośród błędnych odpowiedzi ten dystraktor był najbardziej atrakcyjny.

**Zadanie bardzo łatwe.  
Prawie nikt z uczniów nie opuścił tego zadania.**

Odpowiedź na to pytanie należało odczytać w drugim zdaniu drugiego akapitu tekstu.  
„*Egipcjanie odkryli drożdże i wynaleźli piec chlebowy*”.

**Zadanie nr 3**

CZYTANIE

Do rozcierania ziaren zbóż służyły

A. radła.                      B. sierpy.                      C. żarna.                      D. pługi.

**Uczeń odczytuje informację z tekstu popularnonaukowego.**

<b>A</b>	<b>2%</b>	Radła pojawiły się w zdaniu: „ <i>Ziemie pod uprawę orano radłami lub pługami</i> ”.
<b>B</b>	<b>5%</b>	Informacja o sierpach pojawiła się w trzecim akapicie tekstu, w zdaniu: „ <i>Dojrzałe zboża ścinano sierpami</i> ”. Była to najbardziej atrakcyjna odpowiedź spośród odpowiedzi błędnych.
<b>C</b>	<b>91%</b>	<b>Prawidłowa odpowiedź</b>
<b>D</b>	<b>1%</b>	Pługi pojawiły się w zdaniu: „ <i>Ziemie pod uprawę orano radłami lub pługami</i> ”.

**Zadanie bardzo łatwe.  
Prawie nikt z uczniów nie opuścił tego zadania.**

Odpowiedź na to pytanie zawarta była w trzecim akapicie tekstu: „*Do rozcierania ziaren na mąkę służyły żarna*”.

#### Zadanie nr 4

Pierwszy polski cech piekarzy powstał w

- A. pierwszej połowie XII wieku.
- B. drugiej połowie XII wieku.
- C. pierwszej połowie XIII wieku.
- D. drugiej połowie XIII wieku.

**Uczeń określa wiek i jego połowę.**

<b>A</b>	<b>19%</b>	Błędnie uczniowie wskazywali zarówno wiek XII, jak i jego odpowiednią połowę. Był to bardzo atrakcyjny dystraktor. Prawie co piąty uczeń uznawał go za właściwą odpowiedź. Uczniowie z dwóch najsłabszych grup znacznie częściej wybierali tę odpowiedź niż odpowiedź prawidłową.
<b>B</b>	<b>16%</b>	Błędnie wskazany wiek, być może wybór tej odpowiedzi świadczy o tym, że uczniowie patrząc na dwie pierwsze cyfry w liczbie czterocyfrowej określającej rok, odczytują je jako wiek.
<b>C</b>	<b>9%</b>	Ta odpowiedź wskazywała na właściwy wiek, ale złą jego połowę.
<b>D</b>	<b>56%</b>	<b>Prawidłowa odpowiedź</b>

**Zadanie umiarkowanie trudne.**

**Prawie nikt z uczniów nie opuścił tego zadania.**

W tym zadaniu należało w ostatnim akapicie odszukać odpowiednią datę, była ona zawarta w zdaniu: „*Najstarszy w Polsce cech piekarzy założono w Krakowie w 1260 roku na mocy przywileju księcia Bolesława Wstydliwego*” i umieścić ją w odpowiedniej połowie właściwego wieku.

Analizując wybrane odpowiedzi zastanawia fakt, jakim kryterium kierowali się Ci, którzy wybierali odpowiedzi A lub B, wskazując dowolną połowę XII wieku. Wydaje się, że część z tych uczniów kierowała się informacją z tekstu: „*Od XII wieku w różnych częściach Polski stopniowo upowszechniały się młyny i zaczęło się rozwijać piekarskie rzemiosło*”, w ogóle zaniedbując właściwą połowę wieku.

ROZUMOWANIE



**Zadanie nr 5**

Najbliżej młyna rośnie zboże tworzące wiechy. Które to zboże?



**A**

żyto



**B**

owies



**C**

pszenica



**D**

jęczmień

Uczeń rozpoznaje zboże na podstawie opisu kwiatostanu.

**ROZUMOWANIE**

<b>A</b>	<b>16%</b>	16% uczniów wybrało żyto, choć wyraźnie rysunek jego pędu nie odpowiadał zamieszczonemu opisowi wiechy. Była to najbardziej atrakcyjna odpowiedź spośród odpowiedzi błędnych, ale dla najsłabszych mniej atrakcyjna niż odpowiedź prawidłowa i niż najbardziej atrakcyjny dystraktor C.
<b>B</b>	<b>58%</b>	<b>Prawidłowa odpowiedź</b>
<b>C</b>	<b>15%</b>	Wybrana przez 15% uczniów pszenica także ma pędy nieodpowiadające opisowi wiechy. Ten dystraktor był wybierany dość często, dla uczniów najsłabszych był on odpowiedzią najbardziej atrakcyjną.
<b>D</b>	<b>11%</b>	Jęczmień ma pędy, które nie są zakończone wiechami. Dystraktor ten był wybierany, przez co 9 ucznia rozwiązującego to zadanie, mimo to był najmniej atrakcyjny spośród dystraktorów.

**Zadanie umiarkowanie trudne.**  
**1% uczniów opuściło to zadanie.**

W tym zadaniu, na podstawie opisu pędów zbóż, należało wybrać rysunek zboża zakończonego wiechą. Zadanie to można było rozwiązać metodą eliminacji i preferencji. Bardzo podobne pędy w budowie (kłosy) występowały w odpowiedziach A, C, D, zatem inną budowę (wiecha) ma zboże w odpowiedzi B.

**Zadanie nr 6****WYKORZYSTANIE WIEDZY W PRAKTYCE**

Z młyna do piekarni jest 150 m. Ile to centymetrów na planie w skali 1 : 5000?

A. 3                                      B. 2                                      C. 10                                      D. 7,5

**Uczeń oblicza odległość, posługując się skalą planu.**

<b>A</b>	<b>48%</b>	<b>Prawidłowa odpowiedź</b>
<b>B</b>	<b>8%</b>	Aby ta odpowiedź była poprawna, to skala musiałaby być 1:7500.
<b>C</b>	<b>21%</b>	Aby ta odpowiedź była poprawna, to skala musiałaby być 1: 1500. W dwóch najsłabszych grupach uczniów odpowiedź ta była częściej wybierana niż pozostałe, w tym poprawna.
<b>D</b>	<b>22%</b>	Żeby ta odpowiedź była poprawna, to skala musiałaby być 1: 2000. Był to najbardziej atrakcyjny dystraktor. W trzech grupach uczniów najsłabszych częściej niż on wybierany był dystraktor C. Natomiast w pięciu najlepszych grupach uczniów stanowił on najbardziej atrakcyjną odpowiedź. Wybrała go nawet część uczniów najlepszych.

**Zadanie trudne.  
1% uczniów opuściło zadanie.**

Wiedząc, że odległość między młynem a piekarnią wynosi 150 m, należało określić ile to centymetrów na mapie wykonanej w skali 1: 5000. Skala określa pomniejszenie rzeczywistej odległości. To zadanie nie wymagało rachunków, tylko rozumienia pojęcia skali. Spośród dystraktorów nie było liczb 0,3, 30, 300, 3000 itp. zatem bez rachunków można było wybierać poprawną odpowiedź 3 ( $15:5=3$ ).

**Zadanie nr 7****WYKORZYSTANIE WIEDZY W PRAKTYCE**

Chleb waży o 30 procent więcej niż wzięta do wypieku mąka. Ile waży chleb upieczony z 5 kg mąki?

A. 5,30 kg                                      B. 6,50 kg                                      C. 5,15 kg                                      D. 3,50 kg

**Uczeń wykonuje obliczenia procentowe dotyczące wagi.**

<b>A</b>	<b>20%</b>	Odpowiedź A ilustruje jedynie wzrost wagi chleba w stosunku do użytej mąki o 6%. W dwóch najsłabszych grupach uczniów odpowiedź ta była bardziej atrakcyjna niż odpowiedź prawidłowa.
<b>B</b>	<b>53%</b>	<b>Prawidłowa odpowiedź</b>
<b>C</b>	<b>14%</b>	Odpowiedź ta ilustruje wzrost wagi chleba o 3%.
<b>D</b>	<b>13%</b>	Odpowiedź ta winna być wyeliminowana na początku analizy dystraktorów, nie może chleb ważyć 3,5 kg, jeśli jego waga w stosunku do 5 kg użytej mąki ma być większa. W najsłabszej grupie uczniów odpowiedź ta była bardziej atrakcyjna niż odpowiedź prawidłowa.

**Zadanie umiarkowanie trudne.  
1% uczniów opuściło zadanie.**

Na podstawie danych z zadania, stosując obliczenia procentowe, można było obliczyć, ile waży chleb upieczony z 5 kg mąki. Zadanie to można było także rozwiązywać nie stosując żadnych innych rachunków, tylko szacowanie, przecież 30% to prawie 1/3, zatem 30% z 5 kg to na pewno więcej niż 1 kg, jedyną odpowiedzią ilustrującą zwiększenie wagi chleba o więcej niż 1 kg była odpowiedź B.

**Zadanie nr 8****WYKORZYSTYWANIE WIEDZY W PRAKTYCE**

Cztery prostopadłościennne foremki do pieczenia mają taką samą wysokość. Najwięcej ciasta chlebowego zmieści się do foremki, której podstawa ma wymiary

- A. 25 cm × 20 cm
- B. 20 cm × 30 cm
- C. 15 cm × 30 cm
- D. 25 cm × 25 cm

**Uczeń wyznacza prostopadłościan o największej objętości.**

<b>A</b>	<b>3 %</b>	Bez obliczeń widać, iż podstawa w odpowiedziach B i D jest na pewno większa.
<b>B</b>	<b>27%</b>	Wybrana podstawa jest większa od podstaw w odpowiedziach B i C, ale mniejsza od tej z odpowiedzi D. Prawie co trzeci uczeń wybrał tę odpowiedź.
<b>C</b>	<b>5%</b>	Nawet bez obliczeń widać, że podstawa z tej odpowiedzi jest mniejsza od podstawy z odpowiedzi B.
<b>D</b>	<b>65%</b>	<b>Prawidłowa odpowiedź</b>

**Zadanie umiarkowanie trudne.**

**1% uczniów opuściło zadanie.**

Odpowiadając na to pytanie, wystarczyło porównać wymiary podstaw poszczególnych foremek służących do wypieku chleba. Można było również obliczyć pole podstawy każdej z foremek, a otrzymane wyniki porównać.

Porównując wymiary widać, że na pewno podstawa w B jest większa od podstawy w A, (30 cm > 25 cm) i podstawy w C (20 cm > 15 cm), zatem trzeba porównać B z D.

**Zadanie nr 9****WYKORZYSTYWANIE WIEDZY W PRAKTYCE**

Uczniowie kupili na biwak 3 jednakowe bochenki chleba. Zapłacili za nie razem 4,05 zł. Po namyśle postanowili dokupić jeszcze 2 takie same bochenki. Ile jeszcze będą musieli dopłacić?

- A. 1,35 zł
- B. 2,70 zł
- C. 6,75 zł
- D. 8,10 zł

**Uczeń oblicza koszt zakupów.**

<b>A</b>	<b>15%</b>	Kwota ta odpowiada cenie jednego bochenka chleba. Była to odpowiedź najbardziej atrakcyjna spośród wszystkich błędnych odpowiedzi.
<b>B</b>	<b>72%</b>	<b>Prawidłowa odpowiedź</b>
<b>C</b>	<b>8%</b>	Podana kwota jest kwotą za zakup 5 bochenków chleba.
<b>D</b>	<b>6%</b>	Jest to kwota za drugie tyle bochenków chleba, co kupiono pierwotnie.

**Zadanie łatwe**

**Prawie wszyscy uczniowie rozwiązywali to zadanie.**

Odpowiadając na to pytanie, można było obliczyć koszt jednego bochenka chleba dzieląc 4,05 zł przez 3 sztuki, a następnie obliczyć cenę dwóch bochenków. Równie skuteczną metodą rozwiązania tego zadania była metoda eliminacji i preferencji, przecież dwa bochenki musiały kosztować mniej niż trzy, zatem opłata musi być mniejsza od 4,05 zł. Dlatego odpowiedzi C i D należało odrzucić. Dwa bochenki muszą kosztować ponad połowę kwoty, jaką zapłacono za trzy, czyli ponad 2 zł, warunek ten spełnia jedynie odpowiedź B.

<b>TEKST</b>	Masa netto: 500 g Liczba kromek: 10	100 g chleba zawiera przeciętnie: 30,0 g węglowodanów, 5,5 g białka, 1,5 g tłuszczu, 9,0 g błonnika.
	<i>Najlepiej spożyć przed 31. 01. 2004 r.</i> Wartość energetyczna 100 g chleba: 154 kcal	

### Zadanie nr 10

<b>CZYTANIE</b>	Chleb został kupiony 30. 09. 2003 r. Ile miesięcy najdłużej można go było przechowywać zgodnie z zaleceniem na etykiecie?	
	A. 3      B. 4      C. 7      D. 8	
	<b>Uczeń odczytuje informację z etykiety.</b>	
	<b>A</b>	<b>16 %</b> Wyznaczając liczbę miesięcy prawdopodobnie uczniowie nie uwzględnili stycznia. Był to najbardziej atrakcyjny dystraktor spośród błędnych odpowiedzi.
	<b>B</b>	<b>73%</b> <b>Prawidłowa odpowiedź</b>
<b>C</b>	<b>3%</b> Była to najmniej atrakcyjna odpowiedź spośród wszystkich zaproponowanych.	
<b>D</b>	<b>8%</b> Najprawdopodobniej uczniowie ci odnieśli się do okresu czasu dzielącego 31 stycznia do 30 września.	
<b>Zadanie łatwe</b> <b>Prawie nikt nie opuścił tego zadania.</b>		
Odpowiedzi na to pytanie należało szukać w zapisie na etykiecie: <i>Należy spożyć przed 31.01.2004 r.</i> , a następnie, odwołując się do danych z zadania, podać liczbę miesięcy przydatności do spożycia owego chleba. Od 30 września do 31 stycznia jest na pewno mniej niż pół roku (mniej niż jeden semestr nauki w roku szkolnym), zatem odpowiedzi C i D z tego powodu trzeba wyeliminować. Rozważamy 3 miesiące roku 2003 i jeszcze miesiąc roku 2004, stąd właściwa odpowiedź to 4 miesiące.		

### Zadanie nr 11

<b>ROZUMOWANIE</b>	Które wyrażenie prowadzi do obliczenia wartości energetycznej 1 kromki kupionego chleba?	
	A. 154:100    B. 500:10    C. (154·5):10    D. (154·10):5	
	<b>Uczeń wskazuje wyrażenie arytmetyczne prowadzące do obliczenia wartości energetycznej produktu</b>	
	<b>A</b>	<b>36 %</b> Wyrażenie podane w odpowiedzi A opisuje wartość energetyczną 1 grama chleba. Odpowiedź ta była częściej wybierana niż odpowiedź poprawna. Jedynie w dwóch najlepszych grupach uczniów była rzadziej wybierana niż odpowiedź właściwa.
	<b>B</b>	<b>26%</b> Odpowiedź ta opisywała wagę 1 kromki chleba. W najłabszej grupie uczniów była częściej wybierana niż pozostałe odpowiedzi. Atrakcyjność tej odpowiedzi malała wraz z przyrostem umiejętności uczniów.
<b>C</b>	<b>29%</b> <b>Prawidłowa odpowiedź</b>	
<b>D</b>	<b>10%</b> Atrakcyjność tego dystraktora utrzymywała się w całej populacji na tym samym poziomie.	
<b>Zadanie trudne</b> <b>2% uczniów opuściło zadanie.</b>		
Odpowiadając na to pytanie, należało w pierwszej kolejności odczytać informacje z etykiety chleba, a następnie wybrać wyrażenie arytmetyczne pozwalające obliczyć wartość energetyczną jednej kromki chleba. Ponieważ chleb ważył 500 gramów, a 100 gramów tego chleba miało wartość energetyczną 154 kcal, a z 500 gramów chleba jest 10 kromek, to w wyrażeniu musi być dzielenie przez 10, ale nie w odniesieniu do wagi chleba, tylko do jego wartości energetycznej; jedyną taką odpowiedzią jest odpowiedź C.		

TEKST

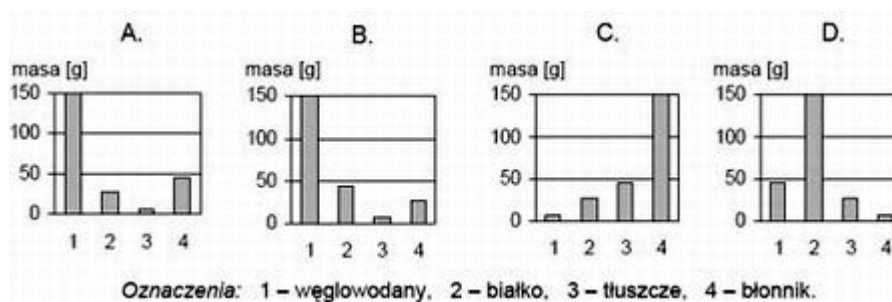
Masa netto: 500 g  
Liczba kromek: 10

Najlepiej spożyć przed 31. 01. 2004 r.  
Wartość energetyczna 100 g chleba: 154 kcal

100 g chleba zawiera przeciętnie:  
30,0 g węglowodanów,  
5,5 g białka,  
1,5 g tłuszczu,  
9,0 g błonnika.

## Zadanie nr 12

Który diagram ilustruje zawartość substancji odżywczych w kupionym chlebie?



Uczeń wskazuje diagram słupkowy ilustrujący zawartość poszczególnych składników odżywczych w produkcie.

<b>A</b>	<b>51 %</b>	<b>Prawidłowa odpowiedź</b>
<b>B</b>	<b>19%</b>	Uczniowie, którzy wybrali tę odpowiedź błędnie ocenili ilość białka i błonnika w chlebie. Być może pomylili te dwa składniki. Odpowiedź ta była najbardziej atrakcyjna spośród dystraktorów.
<b>C</b>	<b>11%</b>	Uczniowie, którzy wybierali tę odpowiedź zapewne kierowali się błędną przesłanką, że substancje odżywcze uporządkowano rosnąco. Odpowiedź ta była najmniej atrakcyjna spośród wszystkich propozycji.
<b>D</b>	<b>18%</b>	Uczniowie, którzy wybrali tę odpowiedź być może sprawdzali masę węglowodanów w 100 gramach chleba i odnieśli to do narysowanego diagramu.

**Zadanie umiarkowanie trudne.**  
**2% uczniów opuściło zadanie.**

Odpowiedzi na to pytanie należało szukać na etykiecie chleba, a dokładnie w zapisie:

*100 g chleba zawiera przeciętnie:*

*30,0 g węglowodanów,  
5,5 g białka,  
1,5 g tłuszczu,  
9,0 g błonnika.*

Następnie, odczytując legendę dołączoną do diagramu oraz opis diagramu, należało wybrać ten diagram, który ilustruje zawartość substancji odżywczych w chlebie.

Zadanie można było rozwiązać metodą eliminacji i preferencji. Z opisu na etykiecie widać, że w chlebie (bez względu na jego masę) najwięcej jest węglowodanów, taki warunek spełnia jedynie odpowiedź A i B. Słupek oznaczający błonnik winien być drugi co do wielkości, a ten warunek spełnia jedynie odpowiedź A.

ROZUMOWANIE

**Zadanie nr 13****WYKORZYSTYWANIE WIEDZY W PRAKTYCE**

Po śniadaniu, zwykle dwadzieścia po siódmej, Michalina wysypywała ptakom okruszki chleba. Któregoś dnia zrobiła to dopiero za dwanaście dziewiąta. O ile później niż zwykle ptaki dostały okruszki?

- A. 1 godz. 28 min      B. 1 godz. 32 min      C. 2 godz. 8 min      D. 2 godz. 32 min

**Uczeń oblicza długość przedziału czasowego.**

**Uczeń oblicza długość przedziału czasowego.**

<b>A</b>	<b>71%</b>	<b>Prawidłowa odpowiedź</b>
<b>B</b>	<b>11%</b>	Tę odpowiedź wybrali uczniowie, którzy obliczali czas, obliczając prawidłowo godziny, a nieprawidłowo minuty (12 + 20).
<b>C</b>	<b>10%</b>	Tę odpowiedź wybrali uczniowie, którzy obliczali czas, obliczając nieprawidłowo zarówno godziny (9 – 7) jak i minuty (20 – 12).
<b>D</b>	<b>9%</b>	Tę odpowiedź wybrali uczniowie, którzy obliczali czas, obliczając nieprawidłowo zarówno godziny (9 – 7) jak i minuty (20 + 12).

**Zadanie łatwe.**

**1% uczniów opuściło zadanie.**

Odpowiadając na to pytanie, należało odczytać z polecenia godzinę, w której zazwyczaj Michalina wysypywała ptakom okruszki chleba oraz godzinę, w której pewnego dnia zrobiła to nieco później. Zestawiając ze sobą te dwie dane, trzeba było obliczyć, o ile później dziewczynka owego „pewnego dnia” wysypała ptakom okruszki chleba. Z analizy zadania wynika, że opóźnienie na pewno wynosiło mniej niż 2 godziny, zatem jedna z dwóch odpowiedzi A lub B jest prawdziwa. Szukany czas jest o 32 minuty mniejszy od 2 godzin, czyli wynosi 1 godzinę i 28 minut.

**Zadanie nr 14****CZYTANIE**

Chleb otaczano w Polsce od niepamiętnych czasów niemal religijną czcią i wielkim szacunkiem. Gdy przypadkiem upadł na ziemię, podnoszono go i przeprasząc – całowano. Kromkę chleba dawano przy rozstaniu jako znak błogosławieństwa na drogę i zapowiedź szczęśliwego powrotu. Chlebem i solą witało się i wita po dzień dzisiejszy dostojnych i miłych gości oraz nowożeńców na progu ich mieszkania. Chlebem częstuje się ubogich, skrzywdzonych, żebrzących. Trafił też chleb do wielu przysłów i porzekadeł, np. Chleb najmocniej wiąże, Gdzie chleb i woda, tam nie ma głoda.

*Na podstawie: Maria Lemnis, Henryk Vitry, W staropolskiej kuchni, Warszawa 1980.*

Tekst mówi o

- A. smaku i gatunkach chleba.      B. tradycjach i zwyczajach.  
C. znaczeniu przysłów.      D. wierzeniach religijnych.

**Uczeń określa tematykę tekstu popularnonaukowego.**

<b>A</b>	<b>2%</b>	W tekście mowa jest o częstowaniu chlebem, o dawaniu go „na drogę”, o chlebie i soli jako znaku powitania; nie są to jednak informacje na temat smaku czy gatunków chleba.
<b>B</b>	<b>75%</b>	<b>Prawidłowa odpowiedź</b>
<b>C</b>	<b>2%</b>	Przysłowia, co prawda są przytoczone, ale nie ma w tekście informacji o ich znaczeniu.
<b>D</b>	<b>22%</b>	Odpowiedź D. wyklucza wyraz <i>niemal</i> w zapisie: <i>Chleb otaczano [...] niemal religijną czcią [...]</i> .

**Zadanie łatwe**

**Prawie nikt nie opuścił tego zadania.**

Odpowiedzi na to pytanie należało poszukiwać we fragmencie tekstu od zdania 2. do 4.

**Zadanie nr 15****CZYTANIE**

W którym przysłowiu występuje uosobienie?

- A. *Nic po chlebie, kiedy brak zębów.*
- B. *Chleb pracą nabyty jest smaczny i syty.*
- C. *Głodnemu chleb na myśli.*
- D. *Chleb płacze, gdy go darmo jeść.*

**Uczeń rozpoznaje przenośnię (uosobienie).**

<b>A</b>	<b>7%</b>	Choć wypowiedź w zdaniu A ma znaczenie przenośnie, to nie występuje w niej uosobienie.
<b>B</b>	<b>15%</b>	Choć wypowiedź w zdaniu B ma znaczenie przenośnie, to nie występuje w niej uosobienie.
<b>C</b>	<b>22%</b>	Choć wypowiedź w zdaniu C ma znaczenie przenośnie, to nie występuje w niej uosobienie.
<b>D</b>	<b>57%</b>	<b>Prawidłowa odpowiedź</b>
<p><b>Zadanie umiarkowanie trudne.</b>  <b>1% uczniów opuściło zadanie.</b></p>		

By odpowiedzieć na to pytanie, należało wykazać się znajomością terminu *przenośnia* oraz umiejętnością wskazywania jej w tekście /tu: w przysłowiu/.

Odpowiedzi A., B., C. mają znaczenie przenośne, ale nie występuje w nich uosobienie. Ten środek artystyczny użyty jest w przysłowiu w dystraktorze D. – tu chlebowi nadana jest cecha ludzka – *chleb płacze*.

**TEKST  
DO ZADAŃ 16 - 21****Kamienny chleb**

- (1) Na oknie bochen chleba leżał napoczęty,  
Na liściu kapuścianym, pulchny i pęknięty.
- (2) Szedł drogą głodny. Staje. Prosi gospodyni:  
„Dajcie mi kromkę, kromka ubytku nie czyni.
- (3) Jestem głodny, od wczoraj bez chleba i wody”  
„A cóż to, czy chleb piekę dla czyjej wygody?
- (4) Nie dam wam, ani myślę dla was wstawać z ławy! –  
Fuknęła gospodyni. – Poszedł, jaki żwawy!”
- (5) Za chwilę sama sobie chleb ukroić wstaje,  
Ale nóż w chleb nie wchodzi, krajać się nie daje.
- (6) Na oknie zamiast chleba zwykły kamień leży,  
Choć jeszcze wczoraj ciasto rozczyniała w dzieży\*.

**Anna Kamińska**

\* dzieża – duże drewniane naczynie do przygotowywania ciasta na chleb

**Zadanie nr 16**

KORZYSTANIE Z INFORMACJI

- Celem zamieszczonego pod wierszem przypisu jest
- A. wskazanie źródeł informacji zawartych w tekście.
  - B. skomentowanie opisanych w utworze wydarzeń.
  - C. objaśnienie znaczenia użytego w wierszu wyrazu.
  - D. zwrócenie uwagi na poprawność zapisu wyrazu.

Uczeń posługuje się przypisem.

<b>A</b>	<b>7%</b>	W przypisie podaje się źródło skąd zaczerpnięto tekst czy cytat. Ale temu ten przypis nie służył.
<b>B</b>	<b>14%</b>	Przypis nie miał charakteru komentującego wydarzenia. Wydaje się, że uczniowie nie zrozumieli tej odpowiedzi /konkretnie wyrazu <i>skomentować</i> /.
<b>C</b>	<b>75%</b>	<b>Prawidłowa odpowiedź</b>
<b>D</b>	<b>4%</b>	Zadaniem przypisu nie było zwrócenie uwagi na poprawność zapisu wyrazu trudnego ortograficznie.

**Zadanie łatwe**  
**1% uczniów opuściło zadanie.**

By określić rolę przypisu, należało wnikliwie przeczytać sam przypis i wyeliminować odpowiedzi niepoprawne.

**Zadanie nr 17**

CZYTANIE

W której zwrotce wiersza rzeczywistość przemienia się w baśń?

- A. 2                      B. 3                      C. 4                      D. 5

Uczeń dostrzega w tekście elementy realistyczne i baśniowe.

<b>A</b>	<b>12%</b>	Wydarzenia w drugiej zwrotce są realistyczne.
<b>B</b>	<b>7%</b>	Wydarzenia w trzeciej zwrotce są realistyczne.
<b>C</b>	<b>7%</b>	Wydarzenia w czwartej zwrotce są realistyczne.
<b>D</b>	<b>73%</b>	<b>Prawidłowa odpowiedź</b>

**Zadanie łatwe**  
**1% uczniów opuściło zadanie.**

Odpowiedź na to pytanie zawarta jest w zwrotce 5. we fragmencie: *Ale nóż w chleb nie wchodzi, krajać się nie daje.*



**Zadanie nr 18**

Chleb w wierszu zamienił się w kamień, ponieważ

- A. leżał na oknie i sčerstwał.
- B. gospodyni odmówiła go głodnemu.
- C. gospodyni źle rozczyniła ciasto.
- D. został za wcześnie napoczęty.

**Uczeń rozumie treść wiersza.**

CZYTANIE

<b>A</b>	<b>10%</b>	Chleb nie sčerstwał, w sposób typowy dla baśni zmienił się w kamień.
<b>B</b>	<b>82%</b>	<b>Prawidłowa odpowiedź</b>
<b>C</b>	<b>3%</b>	Chleb nie stwardniał, tylko w sposób typowy dla baśni zmienił się w kamień.
<b>D</b>	<b>4%</b>	Chleb nie zepsuł się pod wpływem zakalca.
<b>Zadanie łatwe</b> <b>Prawie nikt nie opuścił tego zadania.</b>		

By odpowiedzieć na to pytanie, należało odczytać na poziomie przenośnym przesłanie utworu, jego główną myśl.

**Zadanie nr 19**

Które określenia charakteryzują gospodynię – bohaterkę wiersza?

- A. Uczynna, zmęczona, głodna.
- B. Pracowita, zapobiegliwa, uprzejma.
- C. Zaradna, gościnna, żwawa.
- D. Skąpa, nieużyta, opryskliwa.

**Uczeń charakteryzuje postać występującą w wierszu.**

CZYTANIE

<b>A</b>	<b>2%</b>	Uczynność nie pasuje do wizerunku kobiety z wiersza.
<b>B</b>	<b>2%</b>	Uprzejmość nie pasuje do wizerunku kobiety z wiersza.
<b>C</b>	<b>2%</b>	Gościnność nie pasuje do wizerunku kobiety z wiersza.
<b>D</b>	<b>94%</b>	<b>Prawidłowa odpowiedź</b>
<b>Zadanie bardzo łatwe</b> <b>Prawie nikt nie opuścił tego zadania.</b>		

Odpowiedzi na to pytanie należało udzielić analizując postępowanie gospodyni w stosunku do głodnego człowieka. Odpowiedzi A., B., C. zawierają cechy pozytywne, które nie pasują do wizerunku gospodyni /np. gospodyni nie jest uczynna (*A cóż to, czy chleb piekę dla czyjej wygody, [...] ani myślę dla was wstawać z ławy*), nie jest uprzejma (*Fuknęła gospodyni – Poszedł jaki żwawy*), nie jest gościnna (*Nie dam wam [...]*).

## Zadanie nr 20

CZYTANIE

Jakie pouczenie wypływa z wiersza Anny Kamieńskiej?

- A. Trzeba się dzielić z potrzebującymi.
- B. Nie warto prosić o pomoc i wsparcie.
- C. Powinno się przyjmować okazaną pomoc.
- D. Nie należy pokazywać obcym swego dobytku.

Uczeń odczytuje pouczenie wypływające z wiersza.

A	94%	<b>Prawidłowa odpowiedź</b>
B	2%	Takie pouczenie nie wypływa z tego wiersza.
C	2%	Takie pouczenie nie wypływa z tego wiersza.
D	2%	Takie pouczenie nie wypływa z tego wiersza.

**Zadanie bardzo łatwe.**

**Prawie nikt nie opuścił tego zadania.**

Zadanie polegało na odczytaniu nauki moralnej, która wypływa z przedstawionej historii.



## Zadania otwarte sprawdzianu „Chleb”

Na sprawdzianie uczeń może uzyskać 40 punktów, z tego 20 za zadania zamknięte i 20 za zadania otwarte. W sprawdzianie *Chleb* umieszczono pięć zadań otwartych. Ostatnie dwa sprawiały uczniom duże trudności i były dość często pomijane.

Analiza prac uczniowskich dostarczyła nam wiele informacji o sposobach rozwiązywania poszczególnych zadań przez szóstoklasistów.

## Zadanie nr 21

Opowiedz swoimi słowami historię przedstawioną w wierszu *Kamienny chleb*.  
Użyj wyrazów określających charaktery i oceniających zachowanie postaci.

### Uczeń:

- **nawiązuje do sytuacji przedstawionej w wierszu,**
- **opowiada historię przedstawioną w wierszu,**
- **charakteryzuje bohaterów lub ocenia ich postawę (postępowanie),**
- **zachowuje przyczynowo – skutkową zależność między zdarzeniami i spójność wypowiedzi,**
- **odtwarza treść wiersza swoimi słowami,**
- **dobiera środki językowe służące do określenia charakterów postaci i oceny ich zachowania,**
- **pisze poprawnie pod względem językowym,**
- **pisze poprawnie pod względem ortograficznym,**
- **pisze poprawnie pod względem interpunkcyjnym.**

**Zadanie to okazało się zadaniem łatwym (współczynnik łatwości p wynosi 0,7).**

Wykonując to zadanie należało w pierwszej kolejności wnikliwie przeczytać wiersz Anny Kamieńskiej pt. *Kamienny chleb*. Następnie, nawiązując do sytuacji przedstawionej w wierszu, trzeba było opowiedzieć własnymi słowami historię gospodyni i ubogiego człowieka ze szczególnym uwzględnieniem kluczowych dla odczytania sensu /morału/ utworu wydarzeń takich jak: prośba głodnego o chleb, odmowa gospodyni, zamiana chleba w kamień. Równocześnie należało dokonać charakterystyki lub ocenić zachowanie bohaterów. Wypowiedź winna być także zredagowana poprawnie pod względem językowym, ortograficznym i interpunkcyjnym. Zdecydowana większość uczniów podjęła się rozwiązania zadania, wypracowania dość często były obszerne i zgodne z tematem, wielu uczniów posługiwało się bogatym słownictwem, wykazywało się inwencją w konstruowaniu wypowiedzi /np. ubarwiali historię typowymi dla baśni elementami czy pisali wiersz/. Część prac cechowała dojrzałość wypowiedzi - trafność w ocenie zachowań i charakterów postaci.

Byli jednak tacy uczniowie, którzy nie zrozumieli polecenia i ograniczyli się jedynie do przepisania wiersza Kamieńskiej lub oceniali zachowania postaci, a nie opowiadali całej historii. Znalazły się także prace, w których opowiadania zredagowane były w oparciu o inne teksty zamieszczone w arkuszu lub wypowiedzi w całości wymyślone przez ucznia i nie mające związku z wierszem A. Kamieńskiej.

Do najczęściej zauważanych błędów w przestrzeganiu reguł związanych z poprawną pisownią należały:

- błędy w budowie zdań: nieumiejętność poprawnego wyznaczenia granicy zdania, powtarzanie tych samych struktur, niepoprawny szyk wyrazów w zdaniu,
- błędy w pisowni wyrazów: zmiękczenia, dźwięczność i bezdźwięczność, pisownia końcówek ą, ę – jako om, em,
- niepoprawna odmiana wyrazów, użycie słów w niewłaściwym znaczeniu, niepoprawne połączenia wyrazów, ubóstwo słownictwa: stosowania powtórzeń oraz używania modnych, potocznych słów np. fajnie, super itp.,
- niewłaściwa pisownia z użyciem wielkiej litery,
- niewłaściwa pisownia cząstek: by, nie oraz wyrażen przyimkowych i przyimków złożonych,
- nadużywanie przecinków lub ich brak w celu oddzielania zdań składowych w zdaniu złożonym, między wyrazami użytymi w celu wyliczenia, między członami powtórzonymi.

## Zadanie nr 22

PISANIE

W lokalnej gazecie z 31 marca 2004 roku ukazał się następujący artykuł:

### Niezwykłe świętowanie

Już za kilka dni mieszkańcy Żytniewa i okolic będą mogli podziwiać i smakować około 100 gatunków różnego rodzaju chlebowych wypieków. W sobotę 5 kwietnia na żytniewskim stadionie spotkają się mistrzowie piekarskiego zawodu z całego województwa, by zaprezentować swoje wyroby na corocznej wystawie pod nazwą „Chleb nasz powszedni”. Niezwykłą imprezę uatrakcyjnią liczne konkursy i występy zespołów muzycznych.

Napisz krótkie ogłoszenie informujące o wystawie zapowiedzianej w artykule.

Uczeń:

- pisze w sposób komunikatywny i zwięzły,
- umieszcza w ogłoszeniu niezbędne informacje,
- pisze poprawnie pod względem ortograficznym.

**Zadanie to okazało się zadaniem umiarkowanie trudnym (współczynnik p wynosi 0,66).**

By wykonać to zadanie należało posłużyć się formą tekstu użytkowanego, a mianowicie ogłoszeniem. Wszelkie informacje potrzebne do zredagowania krótkiego, komunikatywnego i zwięzłego ogłoszenia trzeba było odszukać w artykule prasowym. Redagując wypowiedź, należało także zwrócić uwagę na poprawny pod względem ortograficznym zapis wypowiedzi.

Zdecydowana większość uczniów podjęła się rozwiązania zadania, najlepiej realizowane było kryterium drugie – umieszczanie w ogłoszeniu niezbędnych elementów. Większość uczniów mieściła się w granicy dopuszczalnych błędów ortograficznych. Zdarzały się zadania pisane nie na temat, niejednokrotnie przepisywano treść z zamieszczonego tekstu. Część uczniów napisała ogłoszenia, w których była zaburzona komunikatywność poprzez: wprowadzenie licznych elementów zachęty, perswazji lub opisu.

## Zadanie nr 23

ROZUMOWANIE/KORZYSTANIE Z INFORMACJI

Wśród podanych w ramce nazw roślin uprawnych odszukaj nazwy pięciu zbóż. Następnie podkreśl je i wypisz w takiej kolejności, w jakiej wystąpiłyby w słowniku lub encyklopedii.

groch, proso, ziemniaki, żyto, jęczmień, rzepak, owies, buraki, pszenica

1. ....
2. ....
3. ....
4. ....
5. ....

Uczeń:

- rozpoznaje zboża wśród innych roślin uprawnych,
- porządkuje wyrazy w kolejności alfabetycznej.

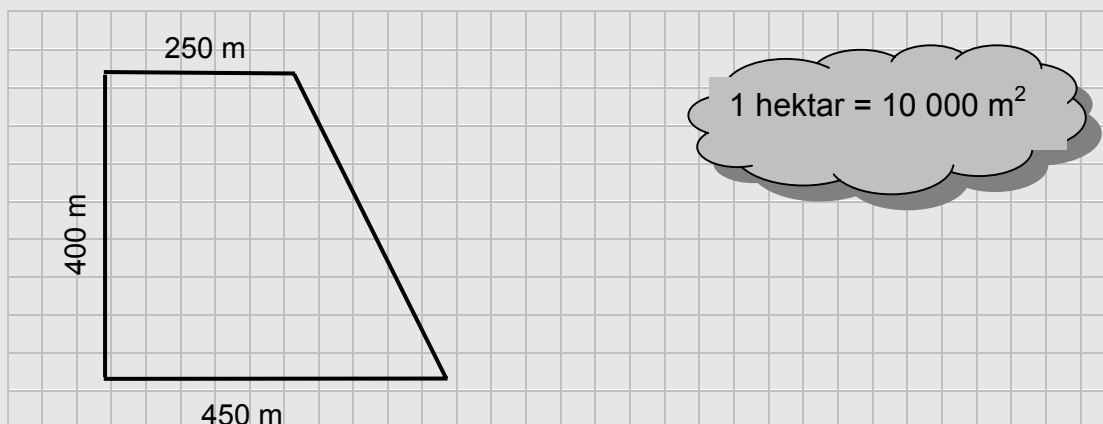
**Zadanie to okazało się zadaniem łatwym, współczynnik łatwości wyniósł 0,80.**

By rozwiązać to zadanie, należało wykazać się znajomością nazw zbóż oraz znajomością układu liter w alfabecie. Zadanie polegało bowiem na wyborze zbóż spośród podanych roślin i zapisaniu ich w porządku alfabetycznym. Najczęściej popełnianym błędem było zaliczenie rzepaku do zbóż.

**Zadanie nr 24**

Działka ma kształt i wymiary podane na rysunku. Rolnik posiał na tej działce pszenicę. Z każdego hektara zebrał 4,5 tony pszenicy. Ile ton pszenicy zebrał z całej działki?

Zapisz wszystkie obliczenia.



Odpowiedź: Rolnik zebrał z całej działki ..... tony pszenicy.

**ROZUMOWANIE / WYKORZYSTYWANIE WIEDZY W PRAKTYCE**

**Uczeń:**

- ustala sposób obliczania pola czworokąta (trapezu),
- oblicza pole czworokąta (trapezu),
- ustala sposób obliczenia wielkości plonu,
- posługuje się jednostkami,
- oblicza wielkość plonu.

**Zadanie to okazało się zadaniem trudnym, współczynnik łatwości wyniósł 0,30.**

Zadanie to wymagało od ucznia poradzenia sobie z obliczeniem pola narysowanego trapezu.

Wykonywali to na różne sposoby:

<ul style="list-style-type: none"> <li>▪ ze wzoru na pole trapezu <math>P = \frac{1}{2} (a + b)h</math></li> </ul>	<ul style="list-style-type: none"> <li>▪ zamieniając trapez na prostokąt o takiej samej wysokości,</li> </ul>
<ul style="list-style-type: none"> <li>▪ zamieniając trapez na prostokąt o dwukrotnie mniejszej wysokości,</li> </ul>	
<ul style="list-style-type: none"> <li>▪ jako sumę pól prostokąta i trójkąta,</li> </ul>	<ul style="list-style-type: none"> <li>▪ wymierzanie kwadratami jednostkowymi</li> </ul>

Uczniowie mieli problemy z ustaleniem sposobu obliczania pola trapezu, wskazówka w postaci chmurki niejednokrotnie była błędnie interpretowana przez uczniów jako wymiary działki, również zamiast obliczać pole trapezu obliczano jego obwód, opuszczano nawias we wzorze na pole trapezu błędnie podstawiano dane z rysunku do wzoru (uczniowie nie kojarzyli ramienia prostokątnego z wysokością). Uczniowie mieli trudności w posługiwaniu się jednostkami „gruntowymi pola”, mylili jednostki długości z jednostkami pola. Wielu uczniów popełniało też błędy rachunkowe.

## Zadanie nr 25

W piekarni były sprzedawane tylko całe bochenki chleba. Bochenek waży 0,8 kg. Piekarz powiedział, że sprzedano 250 kg chleba. Zapisz obliczenia świadczące o tym, że piekarz nie podał dokładnej wagi sprzedanego chleba.

Uczeń:

- **zapisuje obliczenia świadczące o niedokładności podanych danych.**

**Zadanie to okazało się zadaniem trudnym, współczynnik łatwości wyniósł 0,23.**

Udzielając poprawnej odpowiedzi, należało opisać sytuację z zadania za pomocą takich rachunków, aby świadczyły one o braku precyzji w wypowiedzi piekarza.

Zadanie to przysporzyło uczniom wiele trudności. Popelnili błędy rachunkowe, błędnie interpretowali wykonane obliczenia, nie radzili sobie z dzieleniem liczb dziesiętnych.

Uczniowie rozwiązywali je na wiele sposobów:

- **obliczenie ilorazu  $250 : 0,8$ ,**
- **mnożenie i wielokrotne dodawanie**

*Uczeń mnoży 0,8 kg kolejno przez 100, 200, 300 by oszacować liczbę setek bochenków, później podobnie szacuje liczbę dziesiątek i jedności. Szacując, ukazuje, że z 250 kg nie można uzyskać całkowitej liczby bochenków chleba.*

- **metoda prób i poprawek**

*Uczeń np. szacuje najpierw wynik mnożąc 0,8 przez 300 i 320 a później kolejno sprawdza każdą możliwość aż do otrzymania rozwiązania.*

- **rozwiązanie równania**

*Uczeń zapisuje równanie  $0,8x = 250$  i poprawnie je rozwiązuje.*

- **skorzystanie z cech podzielności**

*Uczeń zapisuje działanie  $250 : 0,8 = 2500 : 8$  i korzysta z cechy podzielności „2500 nie dzieli się przez 8”.*

ROZUMOWANIE



## O różnych formach wypowiedzi pisemnej w szkole podstawowej


Szóstoklasista kończąc szkołę podstawową, winien posiadać między innymi umiejętność redagowania różnych form wypowiedzi i takiego budowania tekstów pisanych, by odznaczały się one bogatym słownictwem, by były poprawne pod względem kompozycyjnym, językowym, ortograficznym i interpunkcyjnym. Jednym z zadań, jakie na sprawdzianie musi wykonać uczeń jest właśnie zredagowanie jednej lub dwóch form wypowiedzi na temat, który koresponduje z motywem przewodnim arkusza. Umiejętność poprawnego pisania, swobodnego wyrażania się w piśmie, znajomość wyróżników poszczególnych form, to umiejętność, która nie tylko pozwala uczniowi dobrze napisać sprawdzian na zakończenie szkoły podstawowej, ale także przygotowuje go do dalszej edukacji i wdraża do samodzielnego i świadomego uczestnictwa w życiu społecznym. Kształcenie i doskonalenie umiejętności polonistycznych uczniów w zakresie standardu **pisanie** jest więc ważnym zadaniem dla nauczycieli szkoły podstawowej.

W poniższym opracowaniu przedstawiono poszczególne formy wypowiedzi pisemnej, polecenia i przykłady rozwiązań – wypowiedzi uczniowskich i przede wszystkim kryteria, według których te prace są oceniane. Zwrócono tutaj szczególną uwagę na te zasady punktowania, które związane są ze specyfiką danej formy wypowiedzi. Każda praca pisemna ucznia o charakterze polonistycznym oceniana jest również pod względem poprawności językowej, ortograficznej i interpunkcyjnej. Są to kryteria „stałe”, które stosuje się, oceniając prace niezależnie od redagowanej formy wypowiedzi.

Forma wypowiedzi	<b>Opowiadanie</b>
Typ	<b>Opowiadanie prawdziwe lub zmyślone, twórcze lub odtwórcze</b>
Polecenie	Napisz opowiadanie o wizycie niespodziewanego gościa. Przedstawiona historia może być prawdziwa lub zmyślona.
Przykład zadania	<p><i>Był ciepły, słoneczny dzień, pierwszy dzień wakacji. Wraz z siostrą byłam sama w domu, gdyż rodzice poszli do pracy, a dziadkowie udali się na działkę. Właśnie jadłyśmy śniadanie, gdy nagle rozległo się pukanie do drzwi. Poszłam otworzyć. Przedemną stała jakaś staruszka w dziwnym ubraniu, jej barwna spódnica sięgała prawie do kostek, a twarz częściowo ukryta była za szalem z ciemnego szyfonu. Miała ze sobą wielką, skórzaną torbę. Ponieważ na polu stawało się coraz bardziej upalnie, zapytała się czy może trochę odpocząć u nas w domu i napić się czegoś zimnego. Wyglądała na bardzo zmęczoną, więc przyjechałam ją i podałam zimną coca – colę. Gdy wypila napój powiedziała, że jeśli się zgodzę, to ona przepowie mi moją przyszłość. Odpowiedziałam jednak, że nie chcę. Wówczas staruszka zaczęła się dziwnie zachowywać i mieszać łyżeczką w cukierniczce, która stała na stole. Po chwili wyjęła z torby szklaną kulę i powiedziała, że sprawdzi, kiedy zaczną padać deszcz. Wywijiała nad nią rękami przez dobrą chwilę, a następnie poszła do łazienki. Wtedy moja siostra złapała szklaną kulę, bo chciała się jej z bliska przyjrzeć. Kula wypadła jej z ręki i spadła na podłogę. Okazało się, że „wróżka” nas oszukiwała, bo szklana kula była szkatułką, w której staruszka trzymała wycinki na temat pogody, tylko były tak zamaskowane, że jedynie ona mogła je widzieć. Gdy staruszka wyszła z łazienki, porwała swą szkatułkę i wybiegła z domu.</i></p> <p><i>Nigdy nie zapomnę tego wydarzenia. To było naprawdę coś niezwykłego. Ale teraz już nigdy nie uwierzę w żadną magię, wiem, że to tylko iluzja.</i></p>
Kryteria punktowania	<ol style="list-style-type: none"> <li><b>1. Realizacja tematu</b> W treść opowiadania wplecione są wydarzenia związane z wizytą niespodziewanego gościa.</li> <li><b>2. Zachowanie przyczynowo – skutkowej zależności między wydarzeniami</b></li> <li><b>3. Konsekwentne stosowanie wybranej formy narracji</b> Prowadzenie narracji w I lub III osobie.</li> <li><b>4. Wypowiedź jest urozmaicona</b> Np. przez zastosowanie bogatego słownictwa, wyrażeń określających emocje, stworzenie nastroju, wprowadzenie elementów opisu, dialogu.</li> <li><b>5. Kompozycja wypowiedzi</b> Zachowane odpowiednie proporcje pomiędzy poszczególnymi elementami opowiadania (wstęp, rozwinięcie, zakończenie).</li> <li><b>6. Układ graficzny wypowiedzi</b> Zastosowanie co najmniej dwóch akapitów zgodnie ze strukturą wypowiedzi.</li> </ol>

Typ	Opowiadanie prawdziwe lub zmyślone z użyciem dialogu
<b>Polecenie</b>	Napisz opowiadanie z użyciem dialogu o wizycie niespodziewanego gościa. Przedstawiona historia może być prawdziwa lub zmyślona.
<b>Przykład zadania</b>	<p><i>Był piękny, słoneczny poranek. Gdy wstałam miałam od razu dobry humor i czułam, że nikt i nic mi go nie popsuje. Pomyślałam wtedy, że jest to wymarzony dzień na wycieczkę rowerową wraz z moimi koleżankami.</i></p> <p><i>Chwyciłam w dłoń telefon i chciałam już wykrecać numer, gdy ktoś zapukał do mych drzwi. Rzuciłam słuchawkę i pobiegłam je otworzyć. Wychyliła się spoza nich strudzona, zgarbiona postać, która z uśmiechem na twarzy witała mnie buziakami od progu.</i></p> <ul style="list-style-type: none"> <li>- <i>Babcia! Co ty tu robisz?</i></li> <li>- <i>Przyszłam odwiedzić moją kochaną wnuczkę. Nie cieszysz się?</i></li> <li>- <i>Oczywiście, że się cieszę, ale nie spodziewałam się dzisiaj ciebie, jestem trochę zaskoczona – powiedziałam.</i></li> </ul> <p><i>Strudzona i zmęczona babcia ciężko siadła na krześle i posapując, prosiła, bym zrobiła jej herbatę lub podała szklankę lemoniady. Po chwili babcia zaczęła rozpakowywać swe duże, a nawet ogromne siatki wypełnione przeróżnymi smakołykami. Od razu wzięłam się do roboty, za jedzenie. Nagle drzwi się uchyliły i weszła uradowana mama. Wtedy poczułam, że moje dzienne plany nie legły w gruzach. Będę mogła jednak pojechać na wycieczkę rowerową. Zapytałam:</i></p> <ul style="list-style-type: none"> <li>- <i>Mamusiu, mogę jechać z Kasią na wycieczkę na rowerach?</i></li> <li>- <i>Oczywiście, jedź córeczko – odpowiedziała mama.</i></li> </ul> <p><i>Byłam szczęśliwa! Chwyciłam do ręki plecak i szybkim krokiem ruszyłam w stronę drzwi. Babcia i mama były tak zajęte rozmową, że nie zauważyły jak wyszłam. Wzięłam rower i pojechałam po koleżanki.</i></p> <p><i>Wycieczka rowerowa udała się bardzo. Jechałyśmy przed siebie, przed siebie.</i></p>
<b>Kryteria punktowania</b>	<ol style="list-style-type: none"> <li><b>1. Realizacja tematu</b> W treść opowiadania wplecione są wydarzenia związane z wizytą niespodziewanego gościa.</li> <li><b>2. Zachowanie przyczynowo – skutkowej zależności między wydarzeniami</b></li> <li><b>3. Konsekwentne stosowanie wybranej formy narracji</b> Prowadzenie narracji w I lub III osobie.</li> <li><b>4. Wypowiedź jest urozmaicona</b> Np. przez zastosowanie bogatego słownictwa, wyrażen określających emocje, stworzenie nastroju.</li> <li><b>5. Wprowadzenie do wypowiedzi dialogu</b></li> <li><b>6. Kompozycja wypowiedzi</b> Zachowane odpowiednie proporcje pomiędzy poszczególnymi elementami opowiadania (wstęp, rozwinięcie, zakończenie).</li> <li><b>7. Układ graficzny wypowiedzi</b> Zastosowanie co najmniej dwóch akapitów zgodnie ze strukturą wypowiedzi.</li> </ol>



Forma wypowiedzi	<b>Opis</b>
Typ	<b>Opis przedmiotu</b>
<b>Polecenie</b>	<p>Opisz opakowanie prezentu, które na urodziny otrzymał Filip.</p> 
<b>Przykład zadania</b>	<p><i>Na urodziny Filip otrzymał samochód wyścigowy. Prezent opakowany był pięknie.</i></p> <p><i>Kartonowe, szare pudełko zdobiły różnokolorowe, drobne kropki. Przewiązane ono było szeroką, czerwoną wstążką. Na pokrywie pudła znajdowała się rozłożysta, przypominająca gwiazdę, żółta kokarda, która ładnie komponowała się z kolorem pudła, wstążki i kropek.</i></p> <p><i>Wspaniały prezent miał wspaniałą oprawę. Filip bardzo cieszył się z tego podarunku.</i></p>
<b>Kryteria punktowania</b>	<ol style="list-style-type: none"> <li><b>1. Realizacja tematu</b> Wypowiedź zawiera opis opakowania prezentu – uwzględniono takie elementy jak: pudełko, wstążka, kokarda, kropki.</li> <li><b>2. Bogactwo słownictwa</b> Stosowanie wielu przymiotników i rzeczowników nazywających i określających kształt, wielkość, kolor itp. elementów opisywanego przedmiotu.</li> <li><b>3. Kompozycja wypowiedzi</b> Tekst jest spójny, poszczególne elementy tekstu są ze sobą powiązane.</li> <li><b>4. Układ graficzny wypowiedzi</b> Zastosowanie co najmniej jednego akapitu.</li> </ol>
Typ	<b>Opis krajobrazu</b>
<b>Polecenie</b>	<p>Opisz sad, park lub las. Postaraj się, by Twój opis był barwny. W opisie uwzględnij: porę roku, wygląd drzew, krzewów, trawników, klombów..., odgłosy przyrody, nastrój.</p>
<b>Przykład zadania</b>	<p><i>Już kwiecień. W powietrzu unosi się delikatny zapach wiosny.</i></p> <p><i>Wybrałem się na spacer do parku. Szedłem alejką i zachwycąłem się pierwszymi ciepłymi dniami. Cały park tonął w świeżej, soczystej zieleni i kwiatach. Fioletowe krokusy lśniły w złocistych promieniach słońca. Po niebie snuły się delikatne chmury. Tu i ówdzie słychać było ćwierkanie wróbel i innych ptaków. Po drzewach i krzewach pełnych młodziutkich listków ochoczo skakały wiewiórki, a spod sterty liści powoli wychodził jeż. Karuzele, huśtawki i piaskownice wypełniły się roześmianymi dziećmi. Po alejkach chłopcy i dziewczęta jeździli na rowerkach i hulajnogach. Wszędzie pełno było gwaru.</i></p> <p><i>Ach, jak cudownie zachłysnąć się zapachem wiosny.</i></p>

<p><b>Kryteria punktowania</b></p>	<p><b>1. Realizacja tematu</b> Przedstawienie miejsca. Opis wybranego miejsca – uwzględnienie w opisie pory roku, wyglądu elementów charakterystycznych parku, sadu czy lasu, odgłosów przyrody, nastroju.</p> <p><b>2. Bogactwo słownictwa</b> Stosowanie wielu przymiotników i określeń dla oddania kolorystyki, nastroju, charakteru opisywanego miejsca.</p> <p><b>3. Kompozycja wypowiedzi</b> Tekst jest spójny, poszczególne elementy tekstu są ze sobą powiązane.</p> <p><b>4. Układ graficzny wypowiedzi</b> Zastosowanie co najmniej jednego akapitu.</p>
<p><b>Typ</b></p>	<p><b>Opis postaci/zwierzątka</b></p>
<p><b>Polecenie</b></p>	<p>Opisz zwierzątko, które masz lub chciałbyś mieć w swoim domu. Postaraj się, aby na podstawie twojej pracy można było wyobrazić sobie wygląd i zachowanie opisywanego zwierzątka.</p>
<p><b>Przykład zadania</b></p>	<p><i>Moim czworonożnym przyjacielem jest kot. Właściwie to kotka. Wabi się Venus.</i></p> <p><i>Jest biało-bura, ma różowy nos i duże zielone oczy. Mimo że ma bardzo ostre pazury i czasem mnie drapie, bardzo ją kocham.</i></p> <p><i>Jest „dachowcem”. Lubi polować na ptaki i gryzonie. Często bije się z innymi kotami. Umie bardzo głośno miauczeć i w ten sposób „mówi”, że chce wyjść, wejść, jeść, być sama. Gdy wieczorem wraca do domu, posila się i kładzie do snu na dywanie lub segmencie. Robi tak, ponieważ nie lubi spać w zbyt ciepłych miejscach.</i></p> <p><i>Moja Venus jest wspaniałym zwierzątkiem.</i></p>
<p><b>Kryteria punktowania</b></p>	<p><b>1. Realizacja tematu</b> Przedstawienie opisywanego zwierzątka, np. gatunek, rasa, imię, wiek. Opis wyglądu zwierzątka, np. wielkość, kolor sierści (upierzenia itp.), różne inne indywidualne cechy zewnętrzne. Opis zachowań zwierzątka – co najmniej 2 przykłady.</p> <p><b>2. Kompozycja wypowiedzi</b> Tekst jest spójny, poszczególne elementy tekstu są ze sobą powiązane. Uwaga: Poszczególne elementy treści mogą występować w opisie w różnym układzie, niekoniecznie w takiej jak w kryterium I kolejności. Liczy się ich obecność w opisie.</p> <p><b>3. Układ graficzny wypowiedzi</b> Zastosowanie co najmniej jednego akapitu.</p>

Typ	Opis dzieła sztuki
<p><b>Polecenie</b></p>	<div data-bbox="783 192 1010 506" data-label="Image"> </div> <p data-bbox="624 506 1169 568">Stanisław Wyspiański, <i>Macierzyństwo</i> 1902 pastel Muzeum Narodowe, Warszawa.</p> <p data-bbox="387 607 1374 707">Opisz obraz Stanisława Wyspiańskiego pt. <i>Macierzyństwo</i>. Postaraj się, aby w wypowiedzi uwzględnić nie tylko opis postaci, ale także oddać ich nastrój i uczucia.</p> <p data-bbox="632 719 1406 775">/reprodukcję obrazu można znaleźć na stronie internetowej poświęconej życiu i twórczości S. Wyspiańskiego/</p>
<p><b>Przykład zadania</b></p>	<p data-bbox="483 813 1406 954"><i>Obraz Stanisława Wyspiańskiego pt. „Macierzyństwo” przedstawia matkę karmiącą dziecko. Artysta namalował go w roku 1902, wykorzystując pastele. Obecnie dzieło to znajduje się w Muzeum Narodowym w Warszawie.</i></p> <p data-bbox="483 969 1406 1368"><i>Prawie cały malunek wypełnia postać matki i dziecka. Tło utrzymane w jasnych, spokojnych kolorach kontrastuje z długimi, czarnymi włosami matki i jej granatową koszulą i tym samym mocniej podkreśla wizerunki bohaterów dzieła. Matka karmiąc dziecko, trzyma je w delikatnym uścisku, czule, z miłością i troską patrzy na swą pociechę. Maluch przytula się do matki. Czuje się w jej ramionach ciepło i bezpiecznie. Wydaje się nawet, że słyszczyć jego ciche i spokojne posapywanie. Nie bez znaczenia dla wymowy obrazu jest też jasna, błękitna sukieneczka dziecka, która pięknie komponuje się z kolorem ubioru matki. Błękit i granat to bowiem barwy sobie bliskie i pokrewne, tak jak bliskie sobie i kochające są postacie z obrazu.</i></p> <p data-bbox="483 1384 1406 1447"><i>Z malowidła Wyspiańskiego płynie spokój i ukojenie. Pokazuje ono jak wielka, bezgraniczna i pełna poświęcenia jest miłość matki.</i></p>
<p><b>Kryteria punktowania</b></p>	<ol data-bbox="387 1496 1350 2007" style="list-style-type: none"> <li><b>1. Realizacja tematu</b> Podanie autora i tytułu dzieła. Uwzględnienie w opisie tła, wyglądu postaci, ich wzajemnych relacji, nastroju, uczuć matki i dziecka. Próba interpretacji obrazu.</li> <li><b>2. Bogactwo słownictwa</b> Stosowanie wielu przymiotników i określeń dla oddania kolorystyki, nastroju, charakteru opisywanego dzieła.</li> <li><b>3. Kompozycja wypowiedzi</b> Tekst jest spójny, poszczególne elementy tekstu są ze sobą powiązane.</li> <li><b>4. Układ graficzny wypowiedzi</b> Zastosowanie co najmniej jednego akapitu.</li> </ol>

Forma wypowiedzi	<b>Sprawozdanie</b>
Typ	<b>Sprawozdanie z wycieczki</b>
Polecenie	Napisz sprawozdanie z jednodniowej wycieczki rowerowej, w której uczestniczyłeś/uczestniczyłaś lub którą sobie wyobrażasz.
Przykład zadania	<p><i>Dnia 5 maja we wtorek wraz z moimi koleżankami i kolegami z klasy VIb pod opieką pani od wychowania fizycznego i przyrody udałam się na wycieczkę rowerową do pobliskiego Lasku Wolskiego.</i></p> <p><i>Wszyscy uczestnicy wycieczki zebrali się o godzinie 9.00 pod szkołą. Najpierw pani sprawdziła listę obecności, a następnie wsiedliśmy na swoje rowery i ruszyliśmy w drogę. Trasa wędrówki prowadziła przez mało uczęszczane polne dróżki. Po 15 minutach pani zarządziła krótki odpoczynek. Każdy z uczestników zjadł drugie śniadanie i wypił butelkę soku pomarańczowego. Potem wszyscy wyruszyliśmy dalej.</i></p> <p><i>Po kwadransie cel wędrówki został osiągnięty. Wjechaliśmy do Lasku Wolskiego. Pani kazała zebrać się nam i powiedziała, że każdy może swobodnie jeździć dróżkami leśnymi samodzielnie i zarządziła zbiórkę na godzinę 12.00.</i></p> <p><i>O godzinie 12.00 wszyscy zebraliśmy się w wyznaczonym miejscu i wraz z paniami udaliśmy się do ZOO. Po zwiedzeniu ogrodu zoologicznego i zakupieniu kilku pamiątek poszliśmy coś zjeść w pobliskim barze. Następnie wsiedliśmy na rowery i ruszyliśmy w drogę powrotną. Na zakończenie wycieczki pani podarowała każdemu z nas po czekoladowym batonie. Wszyscy krzyknęliśmy: huurrra!</i></p> <p><i>Wyprawa była niezwykle udana. Długo jej nie zapomnę. Mam nadzieję, że jeszcze pod koniec roku szkolnego pani znowu zorganizuje nam klasową wyprawę rowerową.</i></p>
Kryteria punktowania	<ol style="list-style-type: none"> <li><b>1. Realizacja tematu</b> Treścią pracy jest wyprawa rowerowa. Podanie czasu, miejsca wyprawy. Odtworzenie przebiegu wydarzeń na wycieczce – tworzenie tekstu bogatego informacyjnie. Próba oceny wyprawy – część oceniająca sprawozdania.</li> <li><b>2. Kompozycja wypowiedzi</b> Zachowane odpowiednie proporcje pomiędzy poszczególnymi elementami opowiadania (wstęp, rozwinięcie, zakończenie). Stosowanie typowych dla sprawozdania wskaźników zespolenia typu: w pierwszej kolejności, na początku, w dalszej części, następnie, potem, na zakończenie itp.</li> <li><b>3. Układ graficzny wypowiedzi</b> Zastosowanie co najmniej dwóch akapitów zgodnie ze strukturą wypowiedzi.</li> </ol>

Typ	Sprawozdanie z uroczystości szkolnej
<b>Polecenie</b>	<p>Według poniższego planu napisz do gazetki szkolnej sprawozdanie z wieczorku muzycznego pt. <i>Najsłynniejsi muzycy jazzowi</i> zorganizowanego przez Samorząd Uczniowski.</p> <p>Plan imprezy:</p> <ol style="list-style-type: none"> <li>1. Powitanie gości.</li> <li>2. Krótka historia jazzu – odczyt przewodniczącego klasy VI b Piotra Nowaka.</li> <li>3. Słuchanie muzyki.</li> <li>4. Poczęstunek.</li> <li>5. Pożegnacie gości.</li> </ol>
<b>Przykład zadania</b>	<p><i>Dnia 10 października br. Samorząd Uczniowski zorganizował wieczorek muzyczny pt. "Najsłynniejsi muzycy jazzowi". Impreza odbyła się w sali nr 9 naszej szkoły o godzinie 17.00.</i></p> <p><i>Na wstępie spotkania przewodnicząca SU serdecznie powitała wszystkich gości, a w szczególności gościa honorowego pana dyrektora Jana Kowalskiego. Następnie głos zabral Piotr Nowak z klasy VI b, który wygłosił krótką prelekcję na temat historii jazzu. Przybliżył także wszystkim zgromadzonym sylwetki najwybitniejszych muzyków jazzowych.</i></p> <p><i>Następnie prezentowane były utwory jazzowe. Szczególny aplauz wywołała piosenka z repertuaru Luisa Armstronga pt. „Cóż za piękny świat”. Na prośbę publiczności utwór ten odtwarzany był trzykrotnie.</i></p> <p><i>W dalszej części wieczoru przy cichym akompaniamencie jazzowej muzyki wszyscy uczestnicy spotkania zjedli wspólnie tort w kształcie saksofonu.</i></p> <p><i>Na zakończenie spotkania po raz kolejny zaprezentowana została piosenka wieczoru. Następnie przewodnicząca Samorządu Uczniowskiego podziękowała wszystkim za przybycie i pożegnała gości.</i></p> <p><i>Wieczór upłynął w niezwykłej atmosferze. W całej szkole, nie tylko w sali nr 9, rozbrzmiewały dźwięki jazzu.</i></p>
<b>Kryteria punktowania</b>	<ol style="list-style-type: none"> <li><b>1. Realizacja tematu</b> Podanie czasu, miejsca wieczoru muzycznego. Zapisanie tytułu wieczorku oraz podanie organizatorów imprezy. Odtworzenie przebiegu spotkania z uwzględnieniem planu imprezy – tworzenie tekstu bogatego informacyjnie. Próba oceny wieczorku muzycznego – część oceniająca sprawozdania.</li> <li><b>2. Kompozycja wypowiedzi</b> Zachowanie odpowiednich proporcji pomiędzy poszczególnymi elementami sprawozdania (wstęp, rozwinięcie, zakończenie). Stosowanie typowych dla sprawozdania wskaźników zespolenia typu: w pierwszej kolejności, na początku, w dalszej części, następnie, potem, na zakończenie itp.</li> <li><b>3. Układ graficzny wypowiedzi</b> Zastosowanie co najmniej dwóch akapitów zgodnie ze strukturą wypowiedzi.</li> </ol>

Forma wypowiedzi	<b>Notatka</b>
Typ	<b>Notatka w formie planu</b>
Polecenie	Napisz plan spotkania urodzinowego Kuby tak, aby uwzględniał informacje zawarte w tekście (tekst pochodzi z arkusza <i>Urodziny Kuby</i> , który jest na stronie: <a href="http://www.oke.krakow.pl">www.oke.krakow.pl</a> lub w Informatorze 2002r.).
Przykład zadania	<ol style="list-style-type: none"> <li>1. <i>Przyjazd gości – godzina 10.00.</i></li> <li>2. <i>Wspólny spacer do miejsca bitwy Polaków z zaborcami podczas Powstania Styczniowego.</i></li> <li>3. <i>Zabawy na działce.</i></li> <li>4. <i>Przygotowanie z mamą poczęstunku.</i></li> <li>5. <i>Uroczysta kolacja.</i></li> </ol>
Kryteria punktowania	<ol style="list-style-type: none"> <li><b>1. Właściwa forma wypowiedzi</b> Zapis w formie planu /zapis w punktach bądź za pomocą myślników czy innych graficznych wyróżników poszczególnych punktów planu/. Uwaga: nie przydzielamy punktu, jeżeli wypowiedź jest tekstem zwartym – tylko graficznie podzielonym na punkty.</li> <li><b>2. Konsekwencja w zapisie</b> Zastosowanie we wszystkich punktach planu zdań bądź równoważników zdań.</li> <li><b>3. Zgodność z tematem</b> W zapisie wykorzystane są informacje z listu /co najmniej 3 czynności/.</li> </ol>
Typ	<b>Notatka w formie streszczenia</b>
Polecenie	Napisz notatkę do szkolnego czasopisma o zorganizowanym przez Samorząd Uczniowski wieczorku muzycznym pt. <i>Najsłynniejsi muzycy jazzowi</i> . Uwzględnij w swej wypowiedzi między innymi takie elementy jak: czas i miejsce spotkania, przybyli goście, wykład na temat historii jazzu, słuchanie muzyki.
Przykład zadania	<p><i>W piątek 25 października Samorząd Uczniowski zorganizował wieczorek muzyczny pod hasłem „Najsłynniejsi muzycy jazzowi”. Przybyło wielu gości: uczniowie, nauczyciele i rodzice. Podczas spotkania wszyscy wysłuchali wykładu na temat historii jazzu i najwybitniejszych muzyków jazzowych. Głównym punktem wieczoru było słuchanie muzyki jazzowej. Na zakończenie spotkania wszyscy uczestnicy zjedli tort w kształcie saksofonu.</i></p> <p style="text-align: center;"><i>Spotkanie przebiegło w milej, jazzowej atmosferze.</i></p>
Kryteria punktowania	<ol style="list-style-type: none"> <li><b>1. Właściwa forma wypowiedzi</b> Tworzenie tekstu krótkiego, spójnego – dominuje funkcja informacyjna.</li> <li><b>2. Zgodność z tematem</b> Uwzględnienie w wypowiedzi organizatora, tytułu imprezy oraz m.in. elementów podanych w poleceniu.</li> </ol>

Forma wypowiedzi	<b>Kartka pocztowa</b>								
Typ	<b>Kartka – pozdrowienia z wakacji</b>								
Polecenie	<p>Jest lato. Chcesz wysłać kartkę pocztową do bliskiej Ci osoby, by przekazać, gdzie i jak spędzasz wakacje.</p> <p>Napisz tę kartkę i poprawnie ją zaadresuj. Uwaga: imiona, nazwisko i adres mogą być zmyślone.</p>								
Przykład zadania	<table border="1" style="width: 100%; border-collapse: collapse;"> <tr> <td style="width: 60%; padding: 10px; vertical-align: top;"> <p style="text-align: center;"><i>Kochana Ciociu!</i></p> <p><i>Jestem nad jeziorem w Mikołajkach. Jest bardzo miło. Można ciekawie spędzać czas. Niedaleko jest siłownia i dyskoteka. Jedzenie jest wyśmienite. Jeżeli masz ochotę to przyjeźdź. Pokażę Ci wszystkie piękne miejsca.</i></p> <p style="text-align: center;"><i>Pozdrawiam Tomek</i></p> </td> <td style="width: 40%; padding: 10px; vertical-align: top;"> <div style="border: 1px solid black; width: 80px; height: 40px; margin: 0 auto; margin-bottom: 10px;"></div> <p style="text-align: center;"><i>Sz. P. Janina Kowalska</i></p> <hr style="width: 80%; margin: 0 auto;"/> <p style="text-align: center;"><i>ul. Słoneczna 32/6</i></p> <hr style="width: 80%; margin: 0 auto;"/> <table style="width: 100%; text-align: center; border-collapse: collapse;"> <tr> <td style="border: 1px solid black; width: 20px; height: 20px; margin: 0 5px;">3</td> <td style="border: 1px solid black; width: 20px; height: 20px; margin: 0 5px;">3</td> <td style="border: 1px solid black; width: 20px; height: 20px; margin: 0 5px;">1</td> <td style="border: 1px solid black; width: 20px; height: 20px; margin: 0 5px;">3</td> <td style="border: 1px solid black; width: 20px; height: 20px; margin: 0 5px;">0</td> </tr> </table> <p style="text-align: right;"><i>Sokolina</i></p> </td> </tr> </table>		<p style="text-align: center;"><i>Kochana Ciociu!</i></p> <p><i>Jestem nad jeziorem w Mikołajkach. Jest bardzo miło. Można ciekawie spędzać czas. Niedaleko jest siłownia i dyskoteka. Jedzenie jest wyśmienite. Jeżeli masz ochotę to przyjeźdź. Pokażę Ci wszystkie piękne miejsca.</i></p> <p style="text-align: center;"><i>Pozdrawiam Tomek</i></p>	<div style="border: 1px solid black; width: 80px; height: 40px; margin: 0 auto; margin-bottom: 10px;"></div> <p style="text-align: center;"><i>Sz. P. Janina Kowalska</i></p> <hr style="width: 80%; margin: 0 auto;"/> <p style="text-align: center;"><i>ul. Słoneczna 32/6</i></p> <hr style="width: 80%; margin: 0 auto;"/> <table style="width: 100%; text-align: center; border-collapse: collapse;"> <tr> <td style="border: 1px solid black; width: 20px; height: 20px; margin: 0 5px;">3</td> <td style="border: 1px solid black; width: 20px; height: 20px; margin: 0 5px;">3</td> <td style="border: 1px solid black; width: 20px; height: 20px; margin: 0 5px;">1</td> <td style="border: 1px solid black; width: 20px; height: 20px; margin: 0 5px;">3</td> <td style="border: 1px solid black; width: 20px; height: 20px; margin: 0 5px;">0</td> </tr> </table> <p style="text-align: right;"><i>Sokolina</i></p>	3	3	1	3	0
<p style="text-align: center;"><i>Kochana Ciociu!</i></p> <p><i>Jestem nad jeziorem w Mikołajkach. Jest bardzo miło. Można ciekawie spędzać czas. Niedaleko jest siłownia i dyskoteka. Jedzenie jest wyśmienite. Jeżeli masz ochotę to przyjeźdź. Pokażę Ci wszystkie piękne miejsca.</i></p> <p style="text-align: center;"><i>Pozdrawiam Tomek</i></p>	<div style="border: 1px solid black; width: 80px; height: 40px; margin: 0 auto; margin-bottom: 10px;"></div> <p style="text-align: center;"><i>Sz. P. Janina Kowalska</i></p> <hr style="width: 80%; margin: 0 auto;"/> <p style="text-align: center;"><i>ul. Słoneczna 32/6</i></p> <hr style="width: 80%; margin: 0 auto;"/> <table style="width: 100%; text-align: center; border-collapse: collapse;"> <tr> <td style="border: 1px solid black; width: 20px; height: 20px; margin: 0 5px;">3</td> <td style="border: 1px solid black; width: 20px; height: 20px; margin: 0 5px;">3</td> <td style="border: 1px solid black; width: 20px; height: 20px; margin: 0 5px;">1</td> <td style="border: 1px solid black; width: 20px; height: 20px; margin: 0 5px;">3</td> <td style="border: 1px solid black; width: 20px; height: 20px; margin: 0 5px;">0</td> </tr> </table> <p style="text-align: right;"><i>Sokolina</i></p>	3	3	1	3	0			
3	3	1	3	0					
Kryteria punktowania	<ol style="list-style-type: none"> <li><b>1. Prawidłowe uzupełnienie części kartki przeznaczonej na zapis adresu</b> Umieszczenie we właściwych miejscach wszystkich elementów adresu: imię (inicjał) i nazwisko (lub samo nazwisko), ulica (lub nazwa miejscowości) i numer domu/mieszkania, kod pocztowy i nazwa miejscowości.</li> <li><b>2. Zwrócenie się do adresata</b> (wprost lub pośrednio) oraz <b>podpisanie</b> kartki przez nadawcę.</li> <li><b>3. Realizacja tematu</b> Nadawca napisał gdzie spędza (ewentualnie będzie spędzał) wakacje. Nadawca opisał sposób spędzania wakacji lub swoje wrażenia.</li> <li><b>4. Dobór słownictwa</b> odpowiedni do osoby adresata oraz wyrażanej treści.</li> </ol>								

Typ	Kartka – życzenia świąteczne, urodzinowe
Polecenie	Kasia chce wysłać kartkę z życzeniami urodzinowymi do swej cioci. W jej imieniu napisz tę kartkę i poprawnie zaadresuj kopertę, do której ją włożysz.
Przykład zadania	<div style="border: 1px solid black; padding: 10px; margin-bottom: 10px;"> <p style="text-align: center;"><i>Kochana Ciociu!</i></p> <p style="text-align: center;"><i>Z okazji Twoich urodzin życzę Ci pogody ducha, zdrowia, spełnienia wszystkich marzeń.</i></p> <p style="text-align: center;"><i>Twoja siostrzenica Kasia</i></p> </div> <div style="border: 1px solid black; padding: 10px;"> <p style="text-align: center;"><i>Sz. P. Janina Kowalska</i></p> <p style="text-align: center;"><i>Runia 5</i></p> <p style="text-align: center;"> <span style="border: 1px solid black; padding: 2px 5px;">3</span> <span style="border: 1px solid black; padding: 2px 5px;">3</span> <span style="border: 1px solid black; padding: 2px 5px;">1</span> <span style="border: 1px solid black; padding: 2px 5px;">3</span> <span style="border: 1px solid black; padding: 2px 5px;">0</span> <i>Sokolina</i> </p> </div>
Kryteria punktowania	<ol style="list-style-type: none"> <li><b>1. Prawidłowe zaadresowanie koperty</b> Zapisanie wszystkich elementów adresu: imię (inicjał) i nazwisko (lub samo nazwisko), ulica (lub nazwa miejscowości) i numer domu/mieszkania, kod pocztowy i nazwa miejscowości.</li> <li><b>2. Zwrócenie się do adresata</b> (wprost lub pośrednio) oraz <b>podpisanie</b> kartki przez nadawcę.</li> <li><b>3. Realizacja tematu</b> Treścią tekstu zapisanego na pocztówce są życzenia urodzinowe.</li> <li><b>4. Dobór słownictwa</b> odpowiedni do osoby adresata oraz wyrażanej treści.</li> <li><b>5. Zapis czytelny i estetyczny</b> (bez skreśleń).</li> </ol>



Forma wypowiedzi	<b>List</b>
Typ	<b>List prywatny</b>
Polecenie	Napisz list do Asi. Przekonaj ją, że nie warto i nie powinno się godzinami przesiadywać przed telewizorem.
Przykład zadania	<p style="text-align: center;"><i>Sokolina, 16. 06. 2004 r.</i></p> <p style="text-align: center;"><i>Droga Asiu!</i></p> <p style="text-align: center;"><i>Dziękuję Ci za twój ostatni list. Bardzo mnie ucieszył, bo długo się do mnie nie odzywałaś. A tyle mam Ci do opowiedzenia.</i></p> <p style="text-align: center;"><i>Mam nadzieję, że spotkamy się podczas wakacji i będziemy nie tylko oglądać telewizję, ale spędzimy czas na rozmowach i przejażdżkach rowerowych. Zresztą zbyt długie oglądanie telewizji jest bardzo szkodliwe. Mój kolega wiele czasu spędzał przed telewizorem, a teraz nosi okulary. Nie warto także poświęcać zbyt wiele uwagi niektórym mało wartościowym programom czy serialom. Naprawdę lepiej wybrać się na spacer do parku czy poczytać ciekawą książkę. Co o tym myślisz?</i></p> <p style="text-align: center;"><i>Nie mogę doczekać się naszego spotkania. Zapraszam Cię serdecznie do siebie na początku lipca. Pozdrawiam, do szybkiego zobaczenia.</i></p> <p style="text-align: right;"><i>Pa!</i> <i>Paulina</i></p>
Zasady punktowania	<ol style="list-style-type: none"> <li><b>1. Stosowanie formy listu</b> Niezbędny wyróżnik: bezpośredni zwrot do adresata, podpis.</li> <li><b>2. Realizacja tematu</b> Wypowiedź przynajmniej w części jest realizacją tematu. Uczeń wskazuje na szkodliwość zbyt długiego oglądania telewizji, proponuje inne metody spędzania wolnego czasu.</li> <li><b>3. Spójność tekstu</b> Wypowiedź jest uporządkowana, niechaotyczna.</li> <li><b>4. Celowe stosowanie środków językowych</b> Stosowanie wyrazów i zwrotów adekwatnych do adresata listu.</li> <li><b>5. Dostosowanie zapisu do formy wypowiedzi</b> Np. wyodrębnianie poszczególnych elementów listu (miejsce, data, nagłówek, podpis) przez zapisanie w osobnej linii, stosowanie odstępów, akapitów.</li> <li><b>6. Zapis czytelny i estetyczny (bez skreśleń).</b></li> </ol>

Typ	List oficjalny
<b>Polecenie</b>	W imieniu Samorządu Uczniowskiego napisz list do dyrektora szkoły z prośbą o możliwość zorganizowania zabawy andrzejkowej dla klas IV – VI.
<b>Przykład zadania</b>	<p style="text-align: right;"><i>Kraków, 15. 11. 2004 r.</i></p> <p style="text-align: center;"><i>Szanowny Panie Dyrektorze</i></p> <p><i>Zbliża się koniec listopada. Za nami uczniami już ponad dwa miesiące nauki.</i></p> <p><i>Zwracamy się z prośbą o wyrażenie zgody na zorganizowanie w naszej szkole 25 listopada zabawy andrzejkowej połączonej z wróżbami i tańcami. Odpowiedzialnymi za przygotowanie całej imprezy będziemy my – uczniowie Samorządu Uczniowskiego.</i></p> <p><i>Zabawy andrzejkowe i karnawałowe, które co roku organizowane są w naszej szkole, pokazują, że uczniowie chętnie biorą w nich udział. Dlatego i w tym roku pragniemy zorganizować taką imprezę.</i></p> <p><i>Czekamy na Pana decyzję w tej sprawie.</i></p> <p style="text-align: right;"><i>Z wyrazami szacunku</i> <i>członkowie Samorządu Uczniowskiego</i></p>
<b>Kryteria punktowania</b>	<ol style="list-style-type: none"> <li><b>1. Stosowanie formy listu</b> Niezbędny wyróżnik: bezpośredni zwrot do adresata (dyrektor szkoły) podpis (członkowie Samorządu Uczniowskiego lub Samorząd Uczniowski).</li> <li><b>2. Realizacja tematu</b> Wypowiedź zawiera prośbę o możliwość zorganizowania zabawy andrzejkowej.</li> <li><b>3. Spójność tekstu</b> Wypowiedź jest uporządkowana, niechaotyczna.</li> <li><b>4. Celowe stosowanie środków językowych</b> Stosowanie formuł grzecznościowych adekwatnych do osoby adresata.</li> <li><b>5. Dostosowanie zapisu do formy wypowiedzi</b> Np. wyodrębnianie poszczególnych elementów listy (miejsce, data, nagłówek, podpis) przez zapisanie w osobnej linii, stosowanie odstępów, akapitów.</li> <li><b>6. Zapis czytelny i estetyczny (bez skreśleń).</b></li> </ol>

Forma wypowiedzi	<b>Telegram</b>																		
<b>Polecenie</b>	Tomek wysłał do cioci telegram, w którym informuje o swoim przyjeździe w dniu 28 czerwca 2004 roku. Napisz tekst oraz wszystkie informacje, jakie powinien umieścić Tomek na formularzu telegramu.																		
<b>Przykład zadania</b>	<p>Oto fragment druku telegramu:</p> <table border="1" style="width: 100%; border-collapse: collapse;"> <thead> <tr> <th colspan="2" style="text-align: center;"><b>Telegram Pocztowy</b></th> </tr> <tr> <th style="width: 50%; text-align: center;"><b>NADAWCA</b></th> <th style="width: 50%; text-align: center;"><b>ADRESAT</b></th> </tr> </thead> <tbody> <tr> <td style="text-align: center; vertical-align: top;"> <p><i>Tomasz Nowak</i></p> <p>..... (imię i nazwisko lub nazwa instytucji)</p> <p><i>Nadybie Dwór 215</i></p> <p>..... (ulica, nr domu, mieszkania, miejscowość)</p> <table style="margin-left: auto; margin-right: auto;"> <tr> <td style="border: 1px solid black; padding: 2px;">2</td> <td style="border: 1px solid black; padding: 2px;">1</td> <td style="border: 1px solid black; padding: 2px;">4</td> <td style="border: 1px solid black; padding: 2px;">6</td> <td style="border: 1px solid black; padding: 2px;">5</td> </tr> </table> <p><i><u>Puchaczów</u></i></p> <p>(kod pocztowy) (poczta)</p> </td> <td style="text-align: center; vertical-align: top;"> <p><i>Janina Kowalska</i></p> <p>..... (imię i nazwisko lub nazwa instytucji)</p> <p><i>ul. Słowackiego 25/55</i></p> <p>..... (ulica, nr domu, mieszkania, miejscowość)</p> <table style="margin-left: auto; margin-right: auto;"> <tr> <td style="border: 1px solid black; padding: 2px;">2</td> <td style="border: 1px solid black; padding: 2px;">1</td> <td style="border: 1px solid black; padding: 2px;">4</td> <td style="border: 1px solid black; padding: 2px;">6</td> <td style="border: 1px solid black; padding: 2px;">5</td> </tr> </table> <p><i><u>Lublin</u></i></p> <p>(kod pocztowy) (poczta)</p> </td> </tr> <tr> <td colspan="2" style="padding-top: 10px;"> <p><u>Przyjeżdżam 28 czerwca wieczorem.</u></p> <p><u>Oczekuj na mnie w domu.</u></p> <p><u>Tomek</u></p> </td> </tr> </tbody> </table>	<b>Telegram Pocztowy</b>		<b>NADAWCA</b>	<b>ADRESAT</b>	<p><i>Tomasz Nowak</i></p> <p>..... (imię i nazwisko lub nazwa instytucji)</p> <p><i>Nadybie Dwór 215</i></p> <p>..... (ulica, nr domu, mieszkania, miejscowość)</p> <table style="margin-left: auto; margin-right: auto;"> <tr> <td style="border: 1px solid black; padding: 2px;">2</td> <td style="border: 1px solid black; padding: 2px;">1</td> <td style="border: 1px solid black; padding: 2px;">4</td> <td style="border: 1px solid black; padding: 2px;">6</td> <td style="border: 1px solid black; padding: 2px;">5</td> </tr> </table> <p><i><u>Puchaczów</u></i></p> <p>(kod pocztowy) (poczta)</p>	2	1	4	6	5	<p><i>Janina Kowalska</i></p> <p>..... (imię i nazwisko lub nazwa instytucji)</p> <p><i>ul. Słowackiego 25/55</i></p> <p>..... (ulica, nr domu, mieszkania, miejscowość)</p> <table style="margin-left: auto; margin-right: auto;"> <tr> <td style="border: 1px solid black; padding: 2px;">2</td> <td style="border: 1px solid black; padding: 2px;">1</td> <td style="border: 1px solid black; padding: 2px;">4</td> <td style="border: 1px solid black; padding: 2px;">6</td> <td style="border: 1px solid black; padding: 2px;">5</td> </tr> </table> <p><i><u>Lublin</u></i></p> <p>(kod pocztowy) (poczta)</p>	2	1	4	6	5	<p><u>Przyjeżdżam 28 czerwca wieczorem.</u></p> <p><u>Oczekuj na mnie w domu.</u></p> <p><u>Tomek</u></p>	
<b>Telegram Pocztowy</b>																			
<b>NADAWCA</b>	<b>ADRESAT</b>																		
<p><i>Tomasz Nowak</i></p> <p>..... (imię i nazwisko lub nazwa instytucji)</p> <p><i>Nadybie Dwór 215</i></p> <p>..... (ulica, nr domu, mieszkania, miejscowość)</p> <table style="margin-left: auto; margin-right: auto;"> <tr> <td style="border: 1px solid black; padding: 2px;">2</td> <td style="border: 1px solid black; padding: 2px;">1</td> <td style="border: 1px solid black; padding: 2px;">4</td> <td style="border: 1px solid black; padding: 2px;">6</td> <td style="border: 1px solid black; padding: 2px;">5</td> </tr> </table> <p><i><u>Puchaczów</u></i></p> <p>(kod pocztowy) (poczta)</p>	2	1	4	6	5	<p><i>Janina Kowalska</i></p> <p>..... (imię i nazwisko lub nazwa instytucji)</p> <p><i>ul. Słowackiego 25/55</i></p> <p>..... (ulica, nr domu, mieszkania, miejscowość)</p> <table style="margin-left: auto; margin-right: auto;"> <tr> <td style="border: 1px solid black; padding: 2px;">2</td> <td style="border: 1px solid black; padding: 2px;">1</td> <td style="border: 1px solid black; padding: 2px;">4</td> <td style="border: 1px solid black; padding: 2px;">6</td> <td style="border: 1px solid black; padding: 2px;">5</td> </tr> </table> <p><i><u>Lublin</u></i></p> <p>(kod pocztowy) (poczta)</p>	2	1	4	6	5								
2	1	4	6	5															
2	1	4	6	5															
<p><u>Przyjeżdżam 28 czerwca wieczorem.</u></p> <p><u>Oczekuj na mnie w domu.</u></p> <p><u>Tomek</u></p>																			
<b>Kryteria punktowania</b>	<ol style="list-style-type: none"> <li><b>1. Poprawne wpisanie adresata i adresu.</b> Umieszczenie we właściwych miejscach wszystkich elementów adresu nadawcy i odbiorcy: imię (inicjał) i nazwisko (lub samo nazwisko), ulica (lub nazwa miejscowości) i numer domu/mieszkania, kod pocztowy i nazwa miejscowości.</li> <li><b>2. Prawidłowe uzupełnienie formularza</b> Zredagowanie wypowiedzi świadczącej o zrozumieniu intencji. Uwaga: uczeń otrzymuje punkt, jeżeli w zwięzły i precyzyjny sposób podaje informację o terminie przyjazdu Tomka.</li> </ol>																		

Forma wypowiedzi	<b>Zaproszenie</b>
Typ	<b>Zaproszenie prywatne na urodziny</b>
Polecenie	Kuba zaprasza kolegę Maćka na swoje urodziny. Napisz zaproszenie, które powinien do niego napisać.
Przykład zadania	<p><i>Zaproszenie</i></p> <p><i>Maćku, zapraszam Cię serdecznie na swoje urodziny, które odbędą się w najbliższą sobotę, tj. 23. 09 br. o godzinie 16.00 w moim domu przy ulicy Słonecznej 76.</i></p> <p style="text-align: right;"><i>Kuba</i></p>
Kryteria punktowania	<p><b>1. Umieszczenie w zaproszeniu niezbędnych informacji</b> Zawarcie w zaproszeniu 5 informacji odpowiadających na pytanie: kto? kogo? na co? kiedy i gdzie? zaprasza.</p>
Typ	<b>Zaproszenie oficjalne na wieczór muzyczny</b>
Polecenie	Samorząd Uczniowski Szkoły Podstawowej nr 100 w Krakowie organizuje wieczór muzyczny pt. <i>Najsłynniejsi muzycy jazzowi</i> . W jego imieniu napisz do dyrektora szkoły <u>oficjalne zaproszenie</u> na tę imprezę.
Przykład zadania	<p><i>Zaproszenie</i></p> <p><i>Samorząd Uczniowski</i></p> <p><i>ma zaszczyt zaprosić</i></p> <p><i>Sz. P. Jana Kowalskiego</i></p> <p><i>na wieczór muzyczny pt. „Najsłynniejsi muzycy jazzowi”, który odbędzie się 10 października 2004 r. o godzinie 17.00 w sali nr 8 SP nr 100 w Krakowie.</i></p> <p><i>Ufamy, że zaszczyt nas Pan swoją obecnością.</i></p> <p style="text-align: right;"><i>Z wyrazami szacunku</i></p> <p style="text-align: right;"><i>Samorząd Uczniowski</i></p>
	<p><b>1. Umieszczenie w zaproszeniu niezbędnych informacji</b> Zawarcie w zaproszeniu 5 informacji odpowiadających na pytanie: kto? kogo? na co? (wymagane podanie tytułu wieczorku) kiedy i gdzie? zaprasza.</p> <p><b>2. Celowe stosowanie środków językowych</b> Stosowanie formuł grzecznościowych adekwatnych do osoby adresata.</p> <p><b>3. Dostosowanie zapisu do formy wypowiedzi</b> Np. wyodrębnianie poszczególnych elementów zaproszenia przez zapisywanie w osobnej linii, stosowanie odstępów itp.</p>


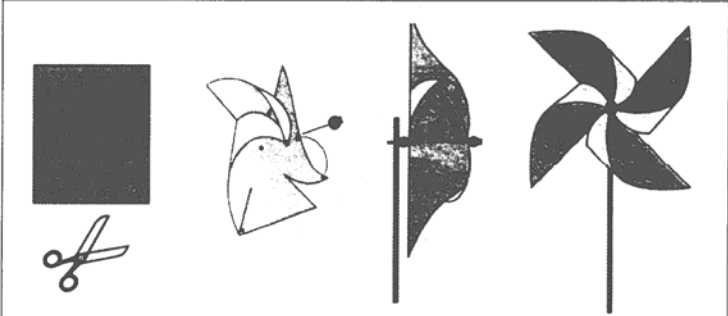
Typ	Zaproszenie oficjalne z zapisaniem porządku imprezy
Polecenie	Samorząd Uczniowski Szkoły Podstawowej nr 100 w Krakowie organizuje wieczór muzyczny pt. <i>Najsłynniejsi muzycy jazzowi</i> . W jego imieniu napisz do dyrektora szkoły <u>oficjalne zaproszenie</u> na tę imprezę. W zaproszeniu uwzględnij porządek imprezy.
Przykład zadania	<p style="text-align: center;"><i>Zaproszenie</i></p> <p style="text-align: center;"><i>Samorząd Uczniowski</i></p> <p style="text-align: center;"><i>ma zaszczyt zaprosić</i></p> <p style="text-align: center;"><i>Sz. P. Jana Kowalskiego</i></p> <p><i>na wieczór muzyczny pt. „Najsłynniejsi muzycy jazzowi”, który odbędzie się 10 października 2004 r. o godzinie 17.00 w sali nr 8 SP 100 w Krakowie.</i></p> <p><i>Porządek imprezy:</i></p> <ol style="list-style-type: none"> <li><i>1. Powitanie gości.</i></li> <li><i>2. Krótka historia jazzu - odczyt przewodniczącego SU.</i></li> <li><i>3. Słuchanie muzyki.</i></li> <li><i>4. Poczestunek.</i></li> <li><i>5. Pożegnacie gości.</i></li> </ol> <p style="text-align: center;"><i>Ufamy, że zaszczyt nas Pan swoją obecnością.</i></p> <p style="text-align: right;"><i>Z wyrazami szacunku</i> <i>Samorząd Uczniowski</i></p>
Kryteria punktowania	<ol style="list-style-type: none"> <li><b>1. Umieszczenie w zaproszeniu niezbędnych informacji</b> Zawarcie w zaproszeniu 5 informacji odpowiadających na pytanie: kto? kogo?, na co? (wymagane pełne podanie tytułu wieczorku) kiedy i gdzie? zaprasza.</li> <li><b>2. Uwzględnienie w zaproszeniu porządku imprezy</b> Np. zapisanie porządku w punktach lub podanie informacji w tekście zaproszenia.</li> <li><b>3. Celowe stosowanie środków językowych</b> Stosowanie formuł grzecznościowych adekwatnych do osoby adresata</li> <li><b>4. Dostosowanie zapisu do formy wypowiedzi</b> Np. wyodrębnianie poszczególnych elementów zaproszenia przez zapisywanie w osobnej linii, stosowanie odstępów itp.</li> </ol>

Forma wypowiedzi	<b>Zawiadomienie</b>
<b>Polecenie</b>	Jutro będzie padał deszcz, a na ten dzień przewidziany jest szkolny turniej „Rowerowy zawrót głowy”. W imieniu Samorządu Uczniowskiego <u>napisz zawiadomienie</u> – poinformuj uczestników zawodów, że z powodu złej pogody turniej nie odbędzie się i podaj kolejny termin zawodów.
<b>Przykład zadania</b>	<p><i>Zawiadomienie</i></p> <p><i>Uprzejmie informujemy wszystkich zainteresowanych, że przewidziany na dzień jutrzejszy turniej „Rowerowy zawrót głowy” z powodu złej pogody nie odbędzie się.</i></p> <p><i>Zawody zostaną przeprowadzone za tydzień, tj. 17.05.2004r.</i></p> <p><i>Za zmianę terminu przepraszamy.</i></p> <p style="text-align: right;"><i>Samorząd Uczniowski</i></p>
<b>Kryteria punktowania</b>	<ol style="list-style-type: none"> <li><b>1. Zwięzłość i komunikatywność zawiadomienia</b> Tekst jest krótki, spójny, zrozumiały, zawiera proste sformułowania – dominuje w nim funkcja komunikatywna.</li> <li><b>2. Umieszczenie w zawiadomieniu niezbędnych informacji</b> Zawarcie w zawiadomieniu 4 informacji odpowiadających na pytania: kto? kogo? o czym? (wymagane jest dokładne przytoczenie nazwy turnieju), dlaczego, z jakiej przyczyny? zawiadamia. Określenie kolejnego terminu zawodów.</li> <li><b>3. Forma zawiadomienia</b> Konsekwencja w zastosowaniu form czasownikowych (w zawiadomieniu można używać form osobowych – <i>informujemy, zawiadamiamy</i> – lub bezosobowych – <i>informuje się, zawiadamia się</i>).</li> <li><b>4. Dostosowanie zapisu do formy wypowiedzi</b> Np. stosowanie różnej wielkości liter, wyodrębnianie poszczególnych elementów zawiadomienia przez zapisywanie w osobnej linii, stosowanie odstępów, akapitów itp.</li> </ol>

Forma wypowiedzi	<b>Ogłoszenie</b>
<b>Typ</b>	<b>Ogłoszenie o zgubie</b> /dominuje funkcja komunikatywna, zapis lapidarny, często w formie równoważników zdań/
<b>Polecenie</b>	Zaginął ci pies. Napisz o tym krótkie ogłoszenie do prasy do rubryki „Zguby”.
<b>Przykład zadania</b>	<i>Zaginął pies – biały w czarne łatki, wabi się Reksio. Wysoka nagroda. Tel. 234 43 33.</i>

<b>Zasady punktowania</b>	<p><b>1. Zwięzłość i komunikatywność ogłoszenia</b></p> <p>Tekst jest krótki, spójny, zrozumiały, zawiera proste sformułowania – dominuje w nim funkcja komunikatywna.</p> <p><b>2. Umieszczenie w ogłoszeniu niezbędnych informacji</b></p> <p>Ogłoszenie zawiera niezbędne informacje o zgubie: co zaginęło (pies), opis cech charakterystycznych zguby (biały w czarne łatki /podanie jak wabi się pies nie jest konieczne/), podanie kontaktu (np. numer telefonu).</p>
<b>Typ</b>	<p style="text-align: center;"><b>Krótkie ogłoszenie o wydarzeniu</b></p> <p>/dominuje funkcja komunikatywna/</p>
<b>Polecenie</b>	<p>Napisz krótkie ogłoszenie informujące o wystawie zapowiedzianej w artykule. /artykuł ten pt. <i>Niezwykłe świętowanie</i> zamieszczony jest w teście „Chleb” – sprawdzian IV 2004/.</p>
<b>Przykład zadania</b>	<p style="text-align: center;"><i>Ogłoszenie</i></p> <p style="text-align: center;"><i>5 kwietnia 2004 roku na żytniewskim stadionie odbędzie się wystawa pt. „Chleb nasz powszedni”. Przewidziane liczne konkursy i występy zespołów muzycznych.</i></p>
<b>Zasady punktowania</b>	<p><b>1. Zwięzłość i komunikatywność ogłoszenia</b></p> <p>Tekst jest krótki, spójny, zrozumiały, zawiera proste sformułowania – dominuje w nim funkcja komunikatywna.</p> <p><b>2. Umieszczenie w ogłoszeniu niezbędnych informacji</b></p> <p>Ogłoszenie zawiera wszystkie niezbędne informacje o wystawie zapowiedzianej w artykule: termin (data), miejsce (stadion żytniewski lub stadion w Żytniewie), nazwa lub charakter wystawy.</p>
<b>Typ</b>	<p style="text-align: center;"><b>Ogłoszenie o wycieczce</b></p> <p>/dominuje funkcja komunikatywna i perswazyjna /elementy reklamy/</p>
<b>Polecenie</b>	<p>W imieniu członków Szkolnego Klubu Turystycznego <i>Wędrowiec</i> napisz ogłoszenie, w którym zachęcisz uczniów szkoły do wzięcia udziału w wycieczce krajoznawczej na Gubałówkę.</p>
<b>Przykład zadania</b>	<p style="text-align: center;"><i>Gubałówka czeka na Ciebie!!!</i></p> <p style="text-align: center;"><i>27 września br. odbędzie się wycieczka krajoznawcza na Gubałówkę. Przewidziane liczne atrakcje: wjazd kolejką linową – terenową na szczyt, podziwianie pięknych widoków, przejażdżki rowerem.</i></p> <p style="text-align: center;"><i>Zbiórka pod szkołą o godzinie 7.00.</i></p> <p style="text-align: center;"><i>Szkolny Klub Turystyczny „Wędrowiec”</i></p>

<p><b>Przykład zadania</b></p>	<p style="text-align: center;"><i>Ogłoszenie</i></p> <p style="text-align: center;"><i>W imieniu członków Szkolnego Klubu Turystycznego „Wędrowiec” zapraszam wszystkich uczniów naszej szkoły do wzięcia udziału w wycieczce krajoznawczej na Gubałówkę. Odbędzie się ona 27 września br.</i></p> <p style="text-align: center;"><i>Zapewniony prowiant.</i></p> <p style="text-align: center;"><i>Chętni proszeni są o zgłaszanie się w sekretariacie szkoły do dnia 25. 09. br.</i></p> <p style="text-align: center;"><i>Gubałówka czeka na Was – jedźcie, a nie pożałujecie</i>  <i>Przewodniczący SKT „Wędrowiec”</i>  <i>Jan Kowalski</i></p>
<p><b>Zasady punktowania</b></p>	<ol style="list-style-type: none"> <li><b>1. Umieszczenie w ogłoszeniu niezbędnych informacji</b>  Zawarcie w ogłoszeniu 4 informacji zgodnych z warunkami zadania: nadawca (członkowie Szkolnego Klubu Turystycznego <i>Wędrowiec</i> lub Szkolny Klub Turystyczny <i>Wędrowiec</i> /wymagane jest podanie pełnej nazwy szkolnego klubu/), cel (wycieczka krajoznawcza lub wycieczka na Gubałówkę), adresat (np. Drodzy Uczniowie, Wędrowcy i Włóczykije, Miłośnicy pieszych wędrówek itp.), data wyprawy (...wycieczkę krajoznawczą, która odbędzie się 14 września br. ...) lub data spotkania organizacyjnego.</li> <li><b>2. Zapisanie nagłówka</b> przyciągającego uwagę (Chcesz pooddychać świeżym powietrzem, Uwaga! Uwaga!, Gubałówka czeka na Ciebie!, Ogłoszenie itp.)</li> <li><b>3. Sformułowanie zachęty</b>  Wskazanie np. na atrakcyjność wyprawy, niezapomniane wrażenia lub użycie zwrotu „Serdecznie zapraszamy” czy „Jedź ze mną, nie pożałujesz.” albo zapisanie programu wycieczki.</li> <li><b>4. Dostosowanie zapisu do formy wypowiedzi</b>  Np. stosowanie różnej wielkości liter, wyodrębnianie poszczególnych elementów ogłoszenia przez zapisywanie w osobnej linii, stosowanie odstępów, akapitów itp.</li> </ol>

<p>Forma wypowiedzi</p>	<p><b>Instrukcja</b></p>
<p><b>Polecenie</b></p>	<div style="display: flex; justify-content: space-around; align-items: center;">   </div> <p>Przyjrzyj się rysunkom i napisz w 4 – 5 punktach instrukcję wyjaśniającą, jakie kolejne czynności należy wykonać, aby zrobić taki wiatraczek.</p>



<p><b>Przykład zadania</b></p>	<ol style="list-style-type: none"> <li>1. Przygotuj klej, nożyczki, ołówek, kartkę papieru kolorowego w kształcie kwadratu, ekierkę, patyk, szpilkę, kwiatki – cekiny do ozdoby.</li> <li>2. Natnij papier w czterech miejscach po przekątnej.</li> <li>3. Zagnij rogi do środka.</li> <li>4. Zepnij je szpilką.</li> <li>5. Przyczep patyk.</li> <li>6. Naklej kolorowe ozdoby.</li> </ol>
<p><b>Zasady punktowania</b></p>	<ol style="list-style-type: none"> <li>1. <b>Zgodność z tematem</b> W zapisie zachowana jest <b>kolejność</b> wykonywanych czynności prowadzących do skonstruowania wiatraczka. Uczeń powinien wymienić przynajmniej 4 czynności.</li> <li>2. <b>Zapis instrukcji w punktach</b> Uwaga: nie przydzielamy punktu, jeżeli wypowiedź jest tekstem zwartym – tylko graficznie podzielonym na punkty. Dopuszcza się zdania wprowadzające i kończące odbiegające formą od punktów instrukcji np. <i>I oto wiatraczek jest gotowy, Miłej zabawy itp.</i></li> <li>3. <b>Konsekwencja w zapisie</b> Zastosowanie we wszystkich punktach planu zdań bądź równoważników zdań.</li> </ol>

<p>Forma wypowiedzi</p>	<p><b>Przepis</b></p>
<p><b>Polecenie</b></p>	<p>Napisz przepis na swoją ulubioną potrawę.</p>
<p><b>Przykład zadania</b></p>	<p style="text-align: center;"><i>Salatka wiosenna</i></p> <p style="text-align: center;"><i>1 ogórek zielony 2 pomidory 1 cebula szczypiorek sól, pieprz do smaku</i></p> <p style="text-align: center;"><i>Sposób przygotowania: Umyj wszystkie warzywa. Ogórek, cebulę obierz. Wszystkie warzywa pokrój w plastry, szczypiorek posiekaj. Wymieszaj wszystkie składniki. Dosól i dopieprz do smaku.</i></p> <p style="text-align: right;"><i>Smacznego.</i></p>
<p><b>Kryteria punktowania</b></p>	<ol style="list-style-type: none"> <li>1. <b>Umieszczenie w przepisie niezbędnych informacji</b> Zapisanie nazwy potrawy, składników, sposobu przygotowania potrawy. W zapisie zachowana jest <b>kolejność</b> wykonywanych czynności prowadzących do przygotowania potrawy. Uczeń powinien wymienić przynajmniej 4 czynności.</li> <li>2. <b>Konsekwencja w zapisie</b> Użycie czasowników w formie osobowej lub nieosobowej /w części <i>Sposób przygotowania/</i>.</li> <li>3. <b>Dostosowanie zapisu do formy wypowiedzi</b> Wyodrębnianie poszczególnych elementów przepisu przez zapisywanie w osobnej linijce, stosowanie odstępów itp.</li> </ol>



## Jak rozwiązywać zadania zamknięte?

Na sprawdzianie uczeń ma w dość krótkim czasie rozwiązać około 25 zadań, w tym 20 zadań zamkniętych, w których wybiera jedną spośród zaproponowanych odpowiedzi. Najczęściej zadanie zamknięte wielokrotnego wyboru uczniowie rozwiązują tak, jak zadanie otwarte, a następnie porównują swoją odpowiedź z czterema propozycjami i wskazują tę właściwą. Taki sposób postępowania to metoda **otwierania** zadań zamkniętych. Metoda otwierania jest skuteczna w każdym zadaniu, ale bardzo czasochłonna, a podchwytliwe propozycje odpowiedzi powodują, że dość często można wpaść w zastawioną przez konstruktorów zadań pułapkę. Trzeba zdawać sobie sprawę z tego, że stosując metodę otwierania zadań uczeń podczas sprawdzianu rozwiązuje 25 zadań otwartych, z tym, że w 20 z nich nie prezentuje rozumowania prowadzącego do wyboru odpowiedzi. Konieczne jest uświadomienie uczniom, że istnieją jeszcze inne metody rozwiązywania zadań zamkniętych niejednokrotnie mniej czasochłonne, a równie skuteczne, jak otwieranie.

Zadania zamknięte wielokrotnego wyboru można także rozwiązywać stosując metodę **sprawdzania warunków** oraz metodę **eliminacji i preferencji**.

Metoda sprawdzania warunków polega na analizowaniu kolejnych odpowiedzi i badaniu czy spełniają warunki zadania.

Metoda eliminacji i preferencji polega na odrzucaniu odpowiedzi niespełniających warunków zadania. Poszczególne metody wyjaśnione są na przykładach.

### Przykład 1

Zadanie nr 11 – sprawdzian *Sport* – sprawdzian ogólnopolski – czerwiec 2002

- [1] „Czerwone jabłuszka,
- [2] Żłociste gruszcзки
- [3] Świecą się jak gwiazdy
- [4] Pomędzy listeczki.”

W cytowanym fragmencie wiersza epitety występują w wersach:

A. [1] i [2]

B. [2] i [3]

C. [3] i [4]

D. [1] i [4]

#### ▪ Strategia eliminacji i preferencji

Dwa pierwsze wersy wyraźnie różnią się od pozostałych, zawierają te same części mowy, które określają cechy owoców – „czerwone..... żłociste.....”. Kolejne wersy są zupełnie inne i nie mają podobnej budowy, nie zawierają przymiotników. Z tego powodu wszystkie odpowiedzi poza [1] i [2] należy wyeliminować. Preferowaną odpowiedzią jest A.

#### ▪ Strategia sprawdzania warunków

W tym zadaniu najpierw należy sprawdzić czy zarówno w pierwszym, jak i drugim wersie występują epitety. Ponieważ w tych wersach występują epitety, więc jest to właściwa odpowiedź. W instrukcji do zadań na sprawdzianie jest informacja, że tylko jedna odpowiedź jest prawidłowa, zatem nie trzeba sprawdzać kolejnych propozycji.

#### ▪ Strategia otwierania

Należy poszukać epitetów w tym tekście i odpowiedzieć na zadane pytanie, a następnie wybrać taką odpowiedź z podanych propozycji, jak ta sformułowana samodzielnie.

## Przykład 2

Zadanie 19 – Sprawdzian *Chleb* – sprawdzian ogólnopolski – kwiecień 2004

Które określenia charakteryzują gospodynię – bohaterkę wiersza?

- A. Uczynna, zmęczona, głodna.
- B. Pracowita, zapobiegliwa, uprzejma.
- C. Zaradna, gościnna, żwawa.
- D. Skąpa, nieużyta, opryskliwa.

/Zadanie odnosi się do wiersza Anny Kamińskiej pt. „Kamienny Chleb”/

### ▪ Strategia eliminacji i preferencji

Trzy pierwsze dystraktory zawierają cechy pozytywne, różnią się więc od odpowiedzi D., która zawiera jedynie cechy negatywne. Ponieważ tylko jedna odpowiedź jest poprawna, zatem odpowiedź D. jest właściwa.

### ▪ Strategia sprawdzania warunków

Odpowiedzi A., B., C. zawierają cechy pozytywne, które nie pasują do wizerunku gospodyni /np. gospodyni nie jest uczynna (*A cóż to, czy chleb piekę dla czyjej wygody, [...] ani myślę dla was wstawać z ławy*), nie jest uprzejma (*Fuknęła gospodyni – Poszedł jaki żwawy*), nie jest gościnna (*Nie dam wam [...]*). Pozostaje zatem tylko odpowiedź D. – tu pojawiają się wyłącznie cechy negatywne, które charakteryzują gospodynię i jej postępowanie w stosunku do głodnego.

### ▪ Strategia otwierania

Śledząc tekst Anny Kamińskiej i zachowanie bohaterów należy przeanalizować jakie określenia charakteryzują gospodynię i porównać z zaproponowanymi w zadaniu.

## Przykład 3

Zadanie nr 16 – Sprawdzian *Pory roku* – sprawdzian ogólnopolski – kwiecień 2002

Jesienią świstak gromadzi pod skórą zapas tłuszczu na zimę, powiększając aż o  $\frac{2}{3}$  masę swego ciała. Na początku lata świstak ważył 3 kg. Ile kilogramów będzie ważył tuż przed zapadnięciem w sen zimowy?

- A. 2                      B. 5                      C.  $4\frac{1}{2}$                       D.  $3\frac{2}{3}$

### ▪ Strategia eliminacji i preferencji

Świstak powiększa masę ciała, więc należy odrzucić odpowiedź A (2 kg to mniej niż 3 kg). Powiększa aż o  $\frac{2}{3}$  masy swego ciała, czyli więcej niż o połowę. Na początku lata ważył 3 kg, czyli przed zapadnięciem w sen zimowy waży więcej niż  $4\frac{1}{2}$  kg. Zatem trzeba wyeliminować odpowiedzi C i D. Pozostaje odpowiedź B, która spełnia warunki zadania.

### ▪ Strategia sprawdzania warunków

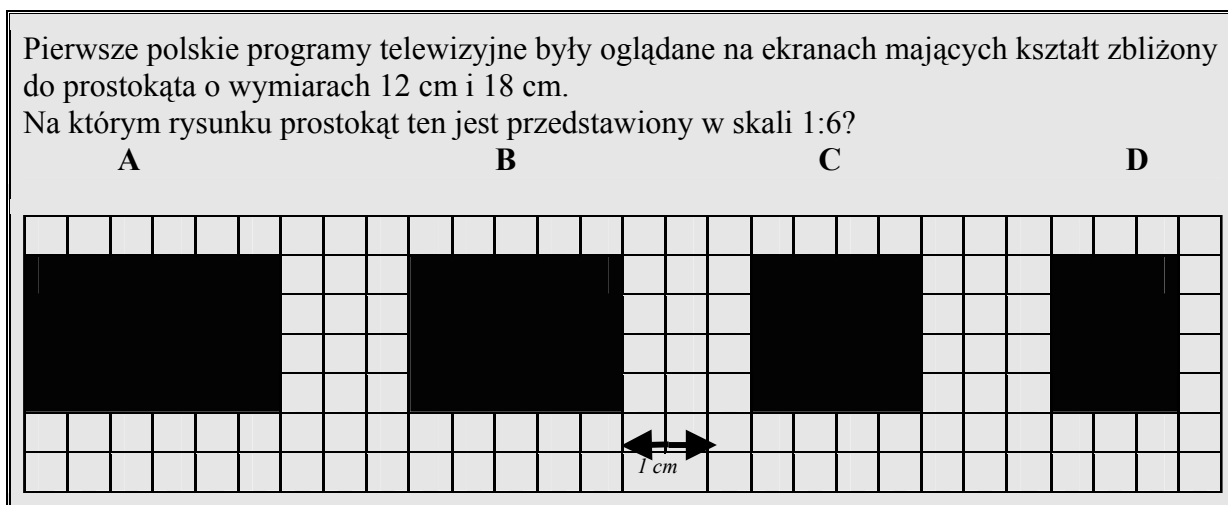
W tym zadaniu najpierw sprawdzamy dystraktor A, nie spełnia warunków zadania, kolejno analizujemy propozycję B, rzeczywiście  $3 + \frac{2}{3} \cdot 3 = 5$ . Ponieważ w założeniu sprawdzianu jest, że tylko jedna odpowiedź jest prawidłowa nie trzeba sprawdzać kolejnych.

### ▪ Strategia otwierania

Należy rozwiązać zadanie nie zważając na propozycje odpowiedzi, a następnie wybrać tę odpowiedź, która jest taka samą wielkością jak otrzymany wynik rozwiązane zadania.

#### Przykład 4

Zadanie nr 5 – Sprawdzian *Przed telewizorem* – sprawdzian ogólnopolski – kwiecień 2003



- **Strategia eliminacji i preferencji**

Po przekształceniu w skali prostokąta, który nie jest kwadratem nie można otrzymać kwadratu, dlatego należy na początek odrzucić odpowiedź C. Ponieważ oba wymiary ekranu są podzielne przez 6, zatem prostokąt ilustrujący ekran w skali 1 : 6 musi mieć wymiary wyrażające się liczbami całkowitymi. Warunku tego nie spełniają odpowiedzi B i D, trzeba je z tego powodu wyeliminować. Pozostała odpowiedź A, jest ona rzeczywiście odpowiedzią prawidłową.

- **Strategia sprawdzania warunków**

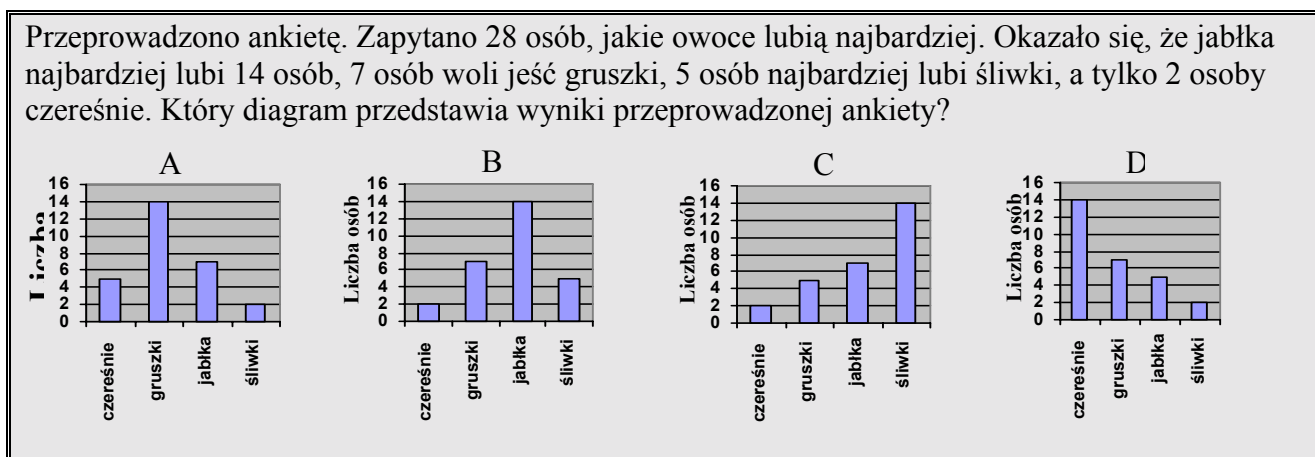
W tym zadaniu niezwykle skuteczna byłaby metoda sprawdzania warunków. Pierwsza figura ma tę własność, że po pomnożeniu każdego z jej wymiarów przez 6, otrzymuje się wymiary ekranu. Ponieważ w założeniu sprawdzianu jest, że tylko jedna odpowiedź jest prawidłowa nie trzeba sprawdzać kolejnych propozycji.

- **Strategia otwierania**

Należy wyznaczyć wymiary pomniejszonego prostokąta i porównać je z wymiarami prostokątów widocznych na rysunku, a następnie wybrać właściwy prostokąt.

#### Przykład 5

Zadanie nr 20 – sprawdzian *Sport* – sprawdzian ogólnopolski – czerwiec 2002



### ▪ **Strategia eliminacji i preferencji**

Najwięcej osób wybrało jabłka, zatem słupek diagramu odpowiadający jabłkom powinien być najwyższy. Taka sytuacja jest tylko na diagramie B, z tego powodu preferowaną odpowiedzią jest odpowiedź B i rzeczywiście jest to odpowiedź właściwa.

### ▪ **Strategia sprawdzania warunków**

Analizowanie diagramów rozpoczynamy od diagramu A. Na diagramie A pierwszy słupek odpowiada czereśniom i podaje, że ten owoc wskazało 5 ankietowanych, jest to niezgodne z podanymi wynikami, zatem diagram A jest zły. Następnie należy analizować diagram B. Informacje przedstawione na diagramie odpowiadają wynikom ankiety. Zatem odpowiedź B jest właściwa. Ponieważ w założeniu sprawdzianu jest, że tylko jedna odpowiedź jest prawidłowa nie trzeba sprawdzać kolejnych.

### ▪ **Strategia otwierania**

Należy narysować diagram zgodny z podanymi informacjami, a następnie wybrać z zaproponowanych ten, który jest taki sam jak narysowany.

Wybór metody rozwiązania zadania jest sprawą rozwiązującego, ale, aby mógł stosować różne metody, musi je znać. W szkole uczniowie winni mieć sposobność zapoznania się różnymi metodami rozwiązywania zadań wielokrotnego wyboru, by podczas pisania testów z takimi zadaniami, mogli je jak najprościej i najskuteczniej rozwiązywać. Muszą mieć świadomość, że nie każda z tych metod jest skuteczna przy rozwiązywaniu wszystkich zadań. Są takie zadania, że jedyną możliwą drogą prowadzącą do rozwiązania jest otwarcie zadania. Ale w wielu wypadkach zastosowanie metody eliminacji i preferencji bądź metody sprawdzania warunków powoduje, że rozwiązanie jest łatwiejsze i rozwiązuje się je w krótszym czasie.



## **Kontekst dydaktyczny osiągnięć uczniów klas szóstych**

Starając się poznać opinie uczniów o sprawdzianie i kontekst dydaktyczny osiągnięć uczniów, OKE w Krakowie przeprowadziła w kwietniu 2004 roku badania ankietowe wśród uczniów klas VI. Pojęciem *kontekst dydaktyczny* objęto składniki sytuacji dydaktycznych, w których przebiegało uczenie się uczniów w szkole i domu oraz aspekty sytuacji dydaktycznych, które kształtują motywację uczenia się. Łącznie analizie poddano odpowiedzi 3881 uczniów z 2377 szkół trzech województw. Prezentujemy wstępne informacje o wynikach tej analizy. Zebrane podczas badania dane są przedmiotem dalszych analiz.

### ***Stan zdrowia i motywacja do nauki***

Stan zdrowia uczniów zapewnia możliwość uczenia się bez przeszkód 90% uczniów, ale mimo to, co trzeci uczeń wskazał jako przyczynę utrudniającą naukę: częste opuszczanie lekcji z powodu choroby.

Prawie, co drugiemu uczniowi klasy szóstej uczenie się sprawia przyjemność. *Warto przykładać się do nauki, bo to jest najlepszy sposób na zapewnienie sobie sukcesu w przyszłości* stwierdza 97% uczniów. Poglądy te nie pozostają na poziomie deklaracji, bowiem 63% szóstoklasistów potwierdza je swoimi działaniami twierdząc, że pomagają innym w nauce.

Na naukę każdego z 4 przedmiotów szkolnych takich jak: język polski, historia, matematyka i przyroda 46% uczniów przeznaczają tygodniowo mniej niż godzinę. Prawie tyle samo uczy się w domu od 1 do 3 godzin. Dłużej niż 3 godziny w tygodniu każdego z przedmiotów uczy się niecałe 10% uczniów. Dwukrotnie częściej wskazują oni na matematykę (12%) niż na historię. Około 4% uczniów nie poświęca wcale czasu na naukę w domu. Uczniowie potwierdzają, że zdobywają wiedzę w różny sposób: ucząc się podczas lekcji w szkole – 89% (w tym *zdecydowanie tak* 50%), samodzielnie ze szkolnych podręczników – 72% (w tym 22% *zdecydowanie tak*), czytając książki znajdujące się w domu (56%) lub pożyczone w bibliotece (50%). Uczą się także poprzez rozmowy w domu (51%) i szukając informacji w Internecie (33%).

### ***Zaangażowanie w uczenie i trudności w uczeniu się***

Uczą się systematycznie w szkole i w domu stwierdza 89% uczniów, ale tylko 70% nie ma trudności w nauce. Do najczęściej podawanych przyczyn trudności w nauce należą: zły stan zdrowia powodujący częste opuszczanie lekcji, niewłaściwe zachowanie koleżanek i kolegów, którzy przeszkadzają nauczycielom w prowadzeniu lekcji, konieczność pomocy w pracy rodzicom oraz wolne tempo uczenia się. U badanych uczniów występuje także trudność w zmobilizowaniu się do nauki, kłopoty z zapamiętywaniem i bezradność intelektualna polegająca na braku umiejętności zastosowania wiedzy w rozwiązywaniu zadań. Uczniowie stwierdzają także, że mają za mało czasu, by się wszystkiego nauczyć oraz trudności z koncentracją uwagi na lekcjach i formułowaniem wypowiedzi pisemnej. Na szczególną uwagę zasługuje informacja, że około 13% uczniów stwierdza niesprzyjającą wysiłkowi umysłowemu atmosferę w klasie, co znajduje potwierdzenie w stwierdzeniu *uczniom nie zależy na tym, aby się wiele nauczyć*.

Przynajmniej raz będąc uczniem szkoły podstawowej 55% uczniów startowało w konkursach artystycznych (np. recytatorskim, teatralnym lub muzycznym), a 58% brało udział w zawodach sportowych.

Szkoła nie jest nudna twierdzi 78% badanych. Uczniowie, zatem doświadczają satysfakcji z faktu znalezienia się w klasie, z pracy prowadzącej do celu, zdobywania nowej wiedzy i umiejętności, zaspokojenia ciekawości a więc uczenia się. Bardzo wymagających nauczycieli ma blisko 60% badanych, a ok. 80% stwierdza, że ich nauczyciele są konsekwentni w swoich wymaganiach. Nie sposób jednak pominąć 13% uczniów, którzy *nudzą się w szkole*.

### ***Wybrane zajęcia uczniów w ciągu tygodnia***

Zapytano uczniów o to, ile czasu tygodniowo poświęcają na różne zajęcia popołudniowe. W pierwszej grupie spośród pięciu zajęć dotyczących nauki, najwięcej czasu szóstkłasiści poświęcają na naukę języków obcych (84%) i zajęcia sportowe (83%). Na zajęcia plastyczne uczęszcza 54% uczniów, naukę gry na instrumencie pobiera 24% i naukę tańca 20%. Ci, którzy biorą udział w zajęciach sportowych są najbardziej czasowo w tygodniu zaangażowani.

Z analizy drugiej grupy zajęć związanych z obowiązkami na rzecz rodziny i wypełnieniem czasu wolnego wynika, że jedna trzecia uczniów pomaga rodzicom przez *trzy godziny i więcej w tygodniu*. Rodzeństwo ma 90% uczniów, ale tylko połowa z nich sprawuje opiekę nad nimi. Prawie, co piąty uczeń poświęca na opiekę nad rodzeństwem *więcej niż trzy godziny w tygodniu*.

Czas wolny od zajęć szóstkłasiści spędzają nie tylko na nauce i pomocy rodzicom, ale także na spotkaniach i zabawach z rówieśnikami, na które 47% uczniów przeznaczają *trzy i więcej godzin* w tygodniu. Zaledwie 2% uczniów nie poświęca wcale czasu na spotkania i zabawy z rówieśnikami, a 11% poświęca na nie *mniej niż godzinę*. Na oglądanie filmów 35% uczniów przeznaczają *trzy i więcej godzin w tygodniu*.

Czytanie dla przyjemności zajmuje 40% uczniów *mniej niż jedną godzinę* i tyle samo przeznaczają na czytanie *od jednej do trzech godzin*. Gry komputerowe absorbują 73% uczniów. Najczęściej poświęcają na nie w tygodniu *mniej niż godzinę*.

W ciągu roku 75% uczniów było przynajmniej raz w kinie, 66% na meczu lub innej imprezie sportowej, 52% w muzeum lub galerii, 39% w teatrze, 25% na koncercie w filharmonii lub innej imprezie muzycznej.

## ***Samoocena***

Prawie 80% uczniów stwierdza, że uczy się systematycznie w szkole i domu.

Ogólnie zadowolonych z siebie jest 85% uczniów. Prawie 9% nie potrafi tego stwierdzić, a 6% jest wyraźnie niezadowolonych. Może wynika to między innymi z faktu, że rzadko są chwaleni w domu i szkole? Co czwarty bowiem uczeń stwierdza, że *rzadko jest chwalony w domu a 76% czasami bywa chwalony przez nauczycieli w szkole*. Zdaniem 84% uczniów rodzice uważają, że *sami muszą zapracować na dobre wyniki*.

Uzdolnienia organizacyjne stwierdza u siebie 45% uczniów i tyle samo uzdolnienia techniczne (np. sklejanie modeli, lepienie z plasteliny, modeliny, szydełkowanie, wyszywanie).

## ***Aspiracje edukacyjne***

Aspiracje edukacyjne uczniów starano się ustalić m.in. na podstawie opinii uczniów wobec takich stwierdzeń jak: *każdy powinien ukończyć studia; warto przykładać się do nauki, bo to jest najlepszy sposób na zapewnienie sobie sukcesu w przyszłości; ważne jest tylko to, żeby przejść do następnej klasy*.

Jak wynika z wypowiedzi 97% uczniów *warto się przykładać do nauki...* i prawie tyle samo podziela pogląd, że *każdy powinien ukończyć studia*.

Aspiracje uczniów starano się także poznać poprzez zawód, który chcieliby wykonywać w przyszłości. Konkretniej odpowiedzi wymieniając zawód udzieliło 57% uczniów. Pozostali skorzystali z możliwości stwierdzenia *jeszcze nie wiem* lub w miejsce planowanego zawodu wpisywali np. *kimś mądrym; porządnym; wielkim człowiekiem; żeby tylko mieć pracę; kimś wykształconym; kimś, kto siedzi przy biurku i dużo zarabia; ważnym w życiu; uczciwym*.

Przy opracowaniu zróżnicowania zawodów, które chcą wykonywać w przyszłości uczniowie, posłużono się nową klasyfikacją zawodów obowiązującą w Polsce od 1 stycznia 2003 [Międzynarodowego Standardu Klasyfikacji Zawodów ISCO-88 (COM)].

Z analizy odpowiedzi uczniowskich wynika, że ponad połowa uczniów wybiera zawody wymagające wysokiego poziomu wiedzy zawodowej, umiejętności oraz doświadczenia (specjaliści – kategoria 2). Wybory zawodów są zbieżne z wyrażanymi opiniami na temat potrzeby przykładania się do nauki i ukończenia studiów. Co czwarty uczeń planuje wykonywać zawód związany z technicznym wykształceniem na poziomie średniego personelu (3 kategoria). Kolejną grupę stanowi prawie 9% uczniów, którzy chcą pracować wykonując usługi osobiste i sprzedaż (5 kategoria). Ponad 100 osobową grupę (6%) stanowią uczniowie, którzy chcą wykonywać prace operatora oraz montera maszyn i urządzeń. Chętnych do wykonywania prostych czynności (kategoria 9) jest niewiele. Stanowią zaledwie 1,6% uczniów. Podobnie mało liczną grupę stanowią przyszli robotnicy przemysłowi i rzemieślnicy (1,4%).

O karierze dyrektorskiej, parlamentarnej lub wysokich urzędników w państwie marzy niespełna 1% szóstoklasistów i tyle samo chciałoby pracować w siłach zbrojnych.

## ***Aspiracje edukacyjne rodziny***

Przekonanie uczniów o tym, że warto ukończyć studia jest nieco mocniejsze niż wynikałoby to z tego, co wiedzą obecnie na temat aspiracji rodziców wobec siebie. Z przedstawionych opinii wynika, że 77% rodziców chce, aby ich dzieci ukończyły studia wyższe. Warto podkreślić, że nieco więcej uczniów, bo 84% posiada przekonanie, że każdy powinien ukończyć studia. Rodzice prawdopodobnie rzadko mówią w domu o tym, jaki zawód mieliby wykonywać w przyszłości, bowiem 72% uczniów nic nie słyszało na ten temat. Przekonanie o tym, że rodzice chcą, aby jak najszybciej podjęli pracę ma 10% uczniów. Nie ujawnianie planów zawodowych wobec dzieci w szkole podstawowej może wynikać z obawy przed nietrafną diagnozą zdolności i charakteru dziecka. Zewnętrzny egzamin może dostarczyć rodzicom wielu informacji pozwalających opisać indywidualne umiejętności dziecka a w ślad za wynikami określić indywidualne kryteria sukcesu oraz pozwoli na porównanie tych osiągnięć z rówieśnikami.

## **Ocenianie wewnętrzne i zewnętrzne**

Ocen *niedostatecznych* jest prawie tyle samo, co *celujących*, ocen *bardzo dobrych i dobrych* jest więcej niż *dostatecznych* i *dopuszczających*. Wśród ocen *bardzo dobrych* częściej występują oceny z przyrody i historii i niż z języka polskiego i matematyki natomiast wśród ocen *dostatecznych* częściej występują oceny z języka polskiego i matematyki niż historii i przyrody. Wśród ocen *dopuszczających* najczęściej występują oceny z matematyki. Przyjmując 1 punkt dla oceny niedostatecznej, 2 punkty dla dostatecznej (...) 6 punktów dla celującej, każdemu uczniowi możemy przyporządkować liczbę z zakresu od 4 do 24. Stwierdzono, że w wyniku tego ustalenia badani uczniowie otrzymali średnio 14,9 punktów, uczeń środkowy (mediana) 15 punktów, a najczęściej występował wynik 20 punktów (dominanta, moda), przy odchyleniu standardowym 3,78 i wariancji 14,28.

Stopnie szkolne obejmują ocenę opanowania – oprócz umiejętności objętych sprawdzianem – jeszcze wielu innych aspektów osiągnięć uczniów. Wynik oceniania wewnątrzszkolnego jest też w pewnym stopniu „obciążony” składnikami pozadydaktycznymi, podczas gdy wynik sprawdzianu jest informacją ściśle dydaktyczną ograniczoną do zakresu badanych czynności.

## **Opinie uczniów na temat pracy na lekcjach**

Wśród uwarunkowań należących do systemu oświatowego dominujące znaczenie ma styl pracy dydaktycznej nauczycieli. W opinii ponad 90% uczniów *praca na lekcjach jest dobrze zorganizowana* (suma odpowiedzi zdecydowanie tak i raczej tak). Nauczyciele *dbają o to, by dobrze wykorzystać czas lekcji, a same lekcje są interesujące*. Około 83% uczniów stwierdziło, że nauczyciele udzielali im wskazówek jak się mają uczyć i nad czym mają jeszcze pracować, aby mieć lepszy wynik.

*Sposób prowadzenia lekcji* zachęca do aktywności blisko 80% szóstoklasistów. Ten aspekt pracy nauczycieli, zaprezentowany przez naszych szóstoklasistów, jest zgodny z informacjami z innych źródeł. W artykule „Na finiszu, czyli *Szkoły z klasą* obalają mity” zamieszczonym w „Kujonie polskim” Gazeta Wyborcza z dnia 1 czerwca 2004 czytamy, że sprawozdania zamieszczone na stronie internetowej w ramach akcji SZKOŁA Z KLASĄ obalają m.in. mit, że nauczyciele nudnie uczą. W kwestionariuszu uwzględniono trzy formy pracy nauczycieli z uczniami tj. pisanie wypracowań, przeprowadzanie doświadczeń i prowadzenie obserwacji w terenie. Częste – przynajmniej raz w miesiącu – pisanie dłuższych wypowiedzi ćwiczyło około 83% badanych. Przeprowadzanie doświadczeń było udziałem ok. 63% uczniów klas szóstych, natomiast obserwacje w terenie prowadził tylko, co drugi.

## **O ocenianiu szkolnym**

Informacja o procesie oceniania osiągnięć uczniów w szkole jest istotnym uzupełnieniem obrazu pracy na lekcjach. Prawie 84% uczniów twierdzi, że zna wymagania nauczycieli, nauczyciele są sprawiedliwi w ocenianiu, a ocenianie szkolne mobilizuje ich do wysiłku. Tyle samo uczniów stwierdza, że po klasówkach nauczyciele informowali ich, nad czym powinni pracować, aby mieć lepszy wynik. Jednak z opinii, co piątego ucznia wynika, że otrzymywali oni stopnie bez objaśnień nauczyciela.

## **Atmosfera pracy w szkole**

W opinii 2/3 uczniów atmosfera do nauki w ich klasach jest dobra. Nieco więcej, bo 80% uczniów twierdzi, że lubią się nawzajem. Również nauczyciele są życzliwi dla uczniów (43% *zdecydowanie tak* i 45% *raczej tak*).

Dwie trzecie badanych ma poczucie, że są lubiani przez swoich nauczycieli. Nieco więcej szóstoklasistów twierdzi, że w ich klasie relacje między uczniami i nauczycielami są bardzo dobre (20% *zdecydowanie tak* i 53% *raczej tak*). Potwierdzeniem wzajemnej życzliwości może być rozkład wyborów dla stwierdzeń dotyczących zwracania się do nauczycieli z prośbą o pomoc w przypadku występowania trudności w nauce (80% *zdecydowanie tak* i *raczej tak*) i uzyskiwania od nich wyjaśnień (ok. 90% *zdecydowanie tak* i *raczej tak*).



### ***Przygotowanie do sprawdzianu***

Przygotowanie do sprawdzianu należałoby rozpocząć od zapoznania się z wymaganiami egzaminacyjnymi. Tymczasem 20% uczniów twierdzi, że nie zna wymagań.

Nauczycielom bardzo zależało (80% *zdecydowanie tak* i 17% *raczej tak*) na tym, aby ich uczniowie byli jak najlepiej przygotowani do sprawdzianu. Wyrażało się to w ten sposób, że przypominali uczniom o sprawdzianie i zwracali uwagę na to, co będzie sprawdzane. Aż 80% uczniów twierdzi, że mogli w tym zakresie liczyć na pomoc nauczycieli nawet po lekcjach. Sprawdzian próbny pisało 98% uczniów. Dodatkowo 73% uczniów rozwiązywało zadania egzaminacyjne publikowane w prasie, a 18% rozwiązywało zadania z serwisu internetowego OKE w Krakowie.

Przed wszystkim jednak rodzice starali się pomóc dzieciom w nauce poprzez systematyczne sprawdzanie czy uczniowie odrabiali zadane lekcje czy też bezpośrednio pomoc polegająca na wspólnym uczeniu się odrabianiu lekcji lub poprzez zapewnienie zewnętrznej pomocy w postaci doraźnych korepetycji z matematyki (16%), języka polskiego (12%) albo przyrody (10%). Z porównania ocen szkolnych i wyników sprawdzianu wynika, że na korepetycje zdecydowali się rodzice 12-16% (słabych w nauce uczniów). Tylko, co najwyżej 10% (w zależności od przedmiotu) korzystało z nich, co najmniej *kilka razy w miesiącu*. Stwierdzono także, że w szkołach organizowano dodatkowe zajęcia, na których uczono ich, jak rozwiązywać zadania czy też zajęcia, które miały za zadanie wyrównanie braków w wiedzy i umiejętnościach uczniów z języka polskiego i matematyki.

Warto równocześnie pamiętać, że 8% uczniów nie było nigdy kontrolowanych przez rodziców pod względem odrabiania lekcji a 22% stwierdziło, że nigdy nie uczyło się z rodzicem. Prawie 30% nie uczęszczało na zajęcia, na których uczono ich jak rozwiązywać zadania. Na zajęcia wyrównawcze z matematyki organizowane w szkole uczęszczało aż 50% uczniów a na zajęcia z języka polskiego 40%.

### ***Warunki nauki w domu***

Podstawą dobrych warunków do odrabiania lekcji jest własne biurko lub stały kącik w pokoju dla wszystkich domowników. Warto podkreślić, że 90% uczniów stwierdziło, że takie warunki posiada dzieląc pokój wspólnie z rodzeństwem. Komputer z każdym rokiem jest coraz częściej dostępny w domach, ma go około 62% szóstoklasistów. Edukacyjne programy komputerowe nie są dostępne jeszcze we wszystkich domach, w których jest komputer.

Starając się ustalić wpływ zróżnicowania warunków materialnych rodzin na wyniki uczniów zapytano ich także o inne sprzęty znajdujące się w gospodarstwie domowym. Najczęstszym sprzętem, o który pytano jest telewizor i magnetowid. Samochód osobowy i telefon komórkowy występuje prawie w 78% gospodarstw, instrumenty muzyczne i dzieła sztuki w 38%. Zaobserwowano silniejszą zależność wyników uczniów od warunków materialnych niż atmosfery domu rodzinnego (stylu życia). Silniejszą w części posiadanych książek niż innych dóbr materialnych.

Rodzice inwestują w dzieci starając się zapewnić im jak najlepszy start. Warto przypomnieć, że co drugi uczeń uczęszcza na dodatkowe zajęcia z języków obcych, około 20% na zajęcia plastyczne, grę na instrumencie czy naukę tańca nie zaniebując sprawności fizycznej. Prawie, co piąty uczeń nie poświęca na zajęcia sportowe nawet mniej niż godzinę w tygodniu.

Wykształcenie rodziców ma znaczny wpływ na wyniki w nauce uczniów czy to w ocenie wewnątrzszkolnej czy zewnętrznej.



## Scenariusz lekcji wychowawczej Co uczeń klasy szóstej/piątej o sprawdzianie wiedzieć powinien?

Po przeprowadzonej lekcji **uczeń**:

- rozumie ideę sprawdzianu,
- rozumie termin standard wymagań,
- zna obszary standardów wymagań edukacyjnych,
- wie, jak wygląda arkusz sprawdzianu.

Metody nauczania:

- wykład, pogadanka,
- elementy metody problemowej.

Formy organizacji pracy:

- praca w grupach,
- praca z całą klasą.

Tok lekcji	Opis	Pomoce
<b>Czynności rozpoczynające</b>		
Czynności organizacyjne	Podział klasy na 5 grup. (Grupy A - E)	
I. Wprowadzenie do tematu lekcji	<p><b>Omówienie struktury systemu edukacyjnego w Polsce (od I do III etapu edukacyjnego).</b></p> <ul style="list-style-type: none"> <li>➤ <i>Proces edukacji w Polsce został podzielony na etapy. Pierwszy etap to nauczanie zintegrowane, czyli klasy 1-3 SP. Drugi etap to klasy 4-6 SP. Trzeci etap to gimnazjum (klasy 1-3).</i></li> <li>➤ <i>Na którym etapie kształcenia wy teraz jesteście?</i></li> </ul>	Foliogram (załącznik 1.) Folia jest odślaniana w miarę wymieniania kolejnych etapów kształcenia.
	<p><b>Ogólne informacje dotyczące sprawdzianu.</b></p> <ul style="list-style-type: none"> <li>➤ <i>Pierwszy i drugi etap kształcenia realizowany jest w szkole podstawowej.</i> (foliogram)</li> </ul> <p><b>Dla uczniów kończących szóstą klasę szkoły podstawowej przeprowadzany jest powszechny i obowiązkowy SPRAWDZIAN. Celem sprawdzianu jest zbadanie stopnia opanowania wybranych umiejętności niezbędnych na wyższym etapie kształcenia (w gimnazjum) oraz przydatnych w życiu codziennym. Przystąpienie do sprawdzianu jest jednym z warunków ukończenia szkoły podstawowej.</b></p> <ul style="list-style-type: none"> <li>➤ <i>Jak rozumiecie zapis, że sprawdzian jest powszechny i obowiązkowy?</i></li> <li>➤ <i>Na dzisiejszej lekcji spróbujemy określić, jakie umiejętności są przydatne w życiu codziennym i jednocześnie bada się je na sprawdzianie oraz poprzez wykonanie, jakich czynności możemy wykazać się takimi umiejętnościami.</i></li> </ul>	Foliogram (załącznik 1.)

Czynności śródlekcyjne		
II. Realizacja tematu	<p><b>Ćwiczenie wprowadzające.</b>  <i>Jaś czekając na powrót rodziców z pracy chce oglądnąć ciekawy program w telewizji.</i></p> <ul style="list-style-type: none"> <li>➤ <i>Jakie czynności powinien wykonać, aby dobrze zaplanować swój czas? (Jakimi umiejętnościami powinien się wykazać?)</i></li> <li>➤ <i>&lt;Analiza plakatu&gt; Oto plakat, na którym przedstawiłam moją propozycję rozwiązania tego problemu.</i></li> </ul>	Plakat (załącznik 2.)
	<p><b>Omówienie zadania (wybór umiejętności) dla grup.</b></p> <ul style="list-style-type: none"> <li>➤ <i>Każda grupa wybiera spośród zaproponowanych te umiejętności, którymi powinien wykazać się Jaś przy realizacji zadania - każda z grup analizuje inne zadanie.</i></li> <li>➤ <i>Umiejętności przydatne przy:</i> <ul style="list-style-type: none"> <li>- <i>zaplanowaniu wycieczki wybierze grupa A,</i></li> <li>- <i>zaplanowaniu wyjścia do kina wybierze grupa B,</i></li> <li>- <i>zaplanowaniu pieczenia tortu wybierze grupa C,</i></li> <li>- <i>zaplanowaniu zakupu magnetofonu wybierze grupa D,</i></li> <li>- <i>zaplanowaniu przyjęcia wybierze grupa E,</i></li> </ul> </li> <li>➤ <i>Paski z wybranymi czynnościami naklejcie na otrzymane plansze tak, by powstał plakat. (Jeśli to możliwe, paski z nazwami czynności naklejcie w kolejności wykonywania tych czynności.)</i></li> </ul> <p><b>Prezentacja rozwiązań.</b></p> <ul style="list-style-type: none"> <li>➤ <i>Przedstawiciel każdej grupy przedstawia efekty pracy zespołu, odczytuje wykonywane kolejno przez Jasia czynności.</i></li> </ul> <p>Plakat pozostaje na stoliku grupy.</p> <p><b>Podział umiejętności i nazwanie obszarów standardów.</b></p> <ul style="list-style-type: none"> <li>➤ <i>Wymieniane przez was czynności wykonywane przez Jasia są właśnie przykładami umiejętności przydatnych w życiu codziennym. Ale taki zapis jest bardzo szczegółowy i wypisanie wszystkich, które obowiązywałyby na sprawdzianie, w taki sposób, byłoby raczej niemożliwe. Dlatego umiejętności badane na sprawdzianie pogrupowano w pięć obszarów i opisano bardzo ogólnie.</i></li> </ul>	<p>Plansze z nagłówkiem <b>Jaś planując ...</b> i miejscem na przyklejenie pasków z opisanymi umiejętnościami.</p> <p>Zestaw umiejętności każda na osobnym „pasku” – paski <b>w pięciu kolorach</b> w zależności od obszaru standardu przypisanego danej umiejętności.</p> <p><b>(załącznik 3)</b></p> <p>Zestawy umiejętności dla grup są powiększone „o zbędne umiejętności”.</p>
	<p><b>Omówienie zadania (podział umiejętności).</b></p> <ul style="list-style-type: none"> <li>➤ <i>Podział umiejętności na obszarów standardów wprowadziłam wam już wcześniej stosując różne kolory pasków z umiejętnościami.</i></li> <li>➤ <i>Z otrzymanego zestawu wybierzcie te umiejętności, które wskazaliście tworząc plakat, a następnie niech przedstawiciel grupy umieści paski z wypisanymi umiejętnościami na tablicy zgodnie z ich kolorem (zielony pod zielonymi itd.).</i></li> </ul> <p><i>Powstaje pięć kolumn.</i></p>	<p>Zestaw umiejętności taki sam jak w poprzednim ćwiczeniu.</p> <p>Na tablicy przypięte paski z nazwami obszarów standardów w odpowiednich kolorach – początkowo odwrócone (zakryte napisy).</p>

	<p><b>Podsumowanie zadania (nazwanie obszarów standardów).</b></p> <ul style="list-style-type: none"> <li>➤ I teraz kolejna informacja o sprawdzianie:</li> </ul> <p><i>(foliogram) Sprawdzian bada to, w jakim stopniu uczeń opanował umiejętność: czytania, pisania, rozumowania, korzystania z informacji, wykorzystywania wiedzy w praktyce.</i></p> <ul style="list-style-type: none"> <li>➤ <i>To są właśnie obszary umiejętności, spróbujcie powiedzieć, jakim kolorom odpowiadają poszczególne obszary umiejętności.</i></li> </ul> <p><i>Wskazanie kolejnych kolumn – po prawidłowym określeniu odwrócenie paska z nazwą obszaru.</i></p>	Foliogram (załącznik 1.)
	<p><b>Wyjaśnienie pojęcia standard wymagań.</b></p> <ul style="list-style-type: none"> <li>➤ <i>Mówiąc o sprawdzianie używa się nieznanych wam pojęć. Jedno z nich to standard wymagań. Co to pojęcie oznacza?</i></li> <li>➤ <i>I jeszcze jedna informacja o sprawdzianie:</i></li> </ul> <p><i>(folia) Zakres oraz stopień trudności zadań na sprawdzianie określają normy wiedzy i umiejętności ogłoszone przez Ministra Edukacji Narodowej zwane standardami wymagań egzaminacyjnych i są one pogrupowane w pięć obszarów standardów.</i></p> <ul style="list-style-type: none"> <li>➤ <i>I te właśnie obszary standardów przed chwilą określiliśmy.</i></li> <li>➤ <i>Powtórzcie, jakie są obszary standardów wymagań do sprawdzianu?</i></li> </ul>	Foliogram (załącznik 1.)
	<p><b>Stosowanie pojęcia obszar standardów, przypisywanie umiejętnościom obszaru standardu.</b></p> <ul style="list-style-type: none"> <li>➤ <i>Spójrzmy jeszcze raz na plakat prezentowany na początku lekcji.</i></li> <li>➤ <i>Jakim obszarom standardów odpowiadają zapisane na nim umiejętności?</i></li> </ul>	Plakat (załącznik 2.)
<b>Czynności zamykające</b>		
III. Podsumowanie	<ul style="list-style-type: none"> <li>➤ <i>I właśnie o takich umiejętnościach przydatnych w nauce i w życiu codziennym jest mowa w przedstawionej na początku lekcji charakterystyce sprawdzianu.</i></li> </ul> <p><b>Wskazanie źródeł dodatkowej informacji.</b></p> <ul style="list-style-type: none"> <li>➤ <i>Informacje dotyczące sprawdzianu, jaki Was czeka w kwietniu 2005 roku możecie znaleźć w Informatorze wydany przez Centralną Komisję Egzaminacyjną. W informatorze możecie zapoznać się przykładami zestawów zadań podobnych do tych, jakie są na sprawdzianach.</i></li> <li>➤ <i>Czy pamiętacie, kto ogłosił standardy wymagań egzaminacyjnych?</i></li> <li>➤ <i>Standardy jako akt prawny, są opisane trudnym językiem. W informatorze standardy zostały objaśnione, tak, aby zrozumieli je wszyscy uczniowie.</i></li> <li>➤ <i>(w zależności od czasu) Pokazanie przykładowego arkusza.</i></li> </ul> <p><b>Podsumowanie.</b></p> <ul style="list-style-type: none"> <li>➤ <i>Co będzie badał sprawdzian?</i></li> <li>➤ <i>Ile czasu ma uczeń na napisanie sprawdzianu?</i></li> <li>➤ <i>Co znaczy ze sprawdzian jest obowiązkowy, powszechny?</i></li> <li>➤ <i>Jakie są obszary standardów wymagań egzaminacyjnych?</i></li> </ul>	Foliogram (załącznik 1.)  Informator



## Sprawdzian po szkole podstawowej



Dla uczniów kończących szóstą klasę szkoły podstawowej przeprowadzany jest **powszechny i obowiązkowy SPRAWDZIAN**. Przystąpienie do sprawdzianu jest jednym z warunków ukończenia szkoły podstawowej.

Celem sprawdzianu jest zbadanie stopnia opanowania wybranych **umiejętności** niezbędnych na wyższym etapie kształcenia (w gimnazjum) **oraz przydatnych w życiu codziennym**.

Sprawdzane będzie to, w jakim stopniu uczeń opanował umiejętność:

- czytania,
- pisania,
- rozumowania,
- korzystania z informacji,
- wykorzystywania wiedzy w praktyce.



Zakres oraz stopień trudności zadań na sprawdzianie określają normy wiedzy i umiejętności ogłoszone przez Ministra Edukacji Narodowej zwane **standardami wymagań egzaminacyjnych** i są one pogrupowane w pięć obszarów standardów.

## Jaś planując wieczór przed telewizorem:



- **Znajduje gazetę z programem TV lub znajduje program w telegazecie.**
- **Czyta program TV.**
- **Wybiera program interesujący go i nadawany o odpowiedniej porze.**
- **Szacuje czy wystarczy mu wolnego czasu na oglądnięcie wybranego programu w całości.**
- **Ogląda audycję i zapamiętuje potrzebne informacje.**

## WYKAZ UMIEJĘTNOŚCI DO PLAKATÓW – ZAŁĄCZNIK NR 3

Numer standardu wymagań	
	<b>Jaś planując wycieczkę:</b>
1	Czyta przewodniki.
4	Wybiera interesujące obiekty/zabytki.
2	Przedstawia trasę wycieczki za pomocą schematu.
3	Wybiera trasę dostosowaną do możliwości grupy.
3	Wybiera termin wycieczki uwzględniając warunki atmosferyczne typowe dla danej pory roku.
5	Oblicza koszt i czas trwania wycieczki.
2	Pisze informacje dla uczestników wycieczki.
	<b>Jaś organizując przyjęcie:</b>
1	Sporządza listę gości.
2	Pisze zaproszenia.
3	Opisuje drogę na przyjęcie w postaci rysunku.
2	Układa plan przyjęcia.
3	Opisuje za pomocą schematu rozmieszczenie gości przy stole.
2	Układa menu.
5	Oblicza koszt menu.
	<b>Jaś planując pieczenie tortu:</b>
4	Wyszukuje przepis.
1	Czyta przepis.
2	Sporządza listę zakupów.
5	Oblicza koszt zakupów.
3	Analizuje ilość potrzebnych składników ze względu na konieczną liczbę porcji.
5	Uruchamia urządzenia gospodarstwa domowego (mikser, piekarnik).
	<b>Jaś planując wyjście do kina:</b>
4	Wskazuje źródła informacji, w których można znaleźć repertuar kina.
1	Czyta repertuar.
4	Wybiera film zgodnie z własnymi zainteresowaniami.
5	Szacuje koszty wyjścia.
3	Prosi rodziców o pozwolenie na wyjście (odpowiednio argumentuje).
	<b>Jaś planując zakup magnetofonu:</b>
4	Wyszukuje oferty sprzedaży.
1	Czyta oferty.
4	Wybiera model najlepiej spełniający jego oczekiwania.
5	Uruchamia magnetofon na podstawie instrukcji.
5	Oblicza czas gwarancji.



**Razem może być weselej!**  
**– test z umiejętności o charakterze humanistycznym**

*Przeczytaj uważnie wiersz.*

Anna Kamińska

**Klucz**

*Mały chłopiec nosi klucz na szyi  
na długim skórzanym rzemyku  
symbol bezdomności  
tak nosi na szyi dom swój pusty  
do którego może w każdej chwili wrócić  
ale nie wraca bo puste domy  
nie są prawdziwymi domami  
Nie zgub go mówiła matka odchodząc  
obiad w duchówce\*  
Kiedyś zgubi nawet ten klucz  
będzie krążył jak ptak we śnie  
będzie szarpał skórę na piersi  
przecież był tu na mocnym sznurku  
spotykam go na mojej drodze  
nic mu nie mogę pomóc  
i ja zgubiłam wszystkie swoje klucze*

\*duchówka – piecyk do podgrzewania i pieczenia potraw

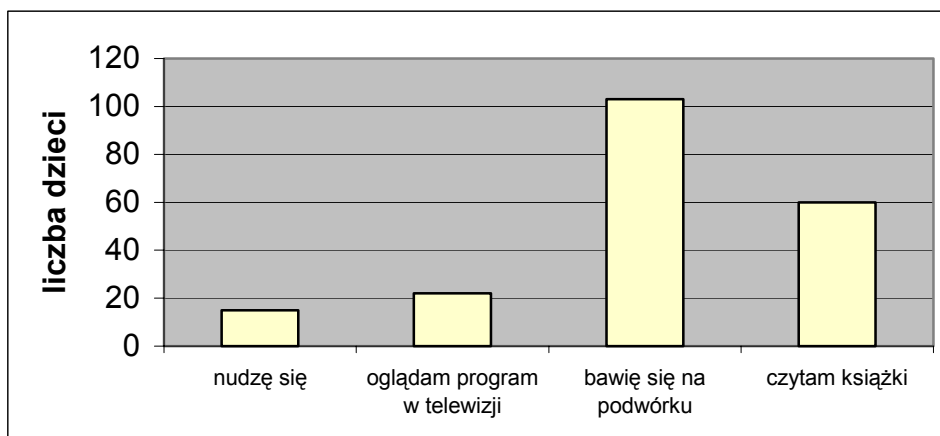
*Zadania: od 2. do 8. odnoszą się do zamieszczonego wiersza.*

1. Informacji biograficznych o autorce wiersza *Klucz* będziesz szukać w słowniku:
  - A. wyrazów obcych.
  - B. terminów literackich.
  - C. pisarzy polskich.
  - D. wyrazów bliskoznacznych.
  
2. Osobą mówiącą w wierszu jest
  - A. matka.
  - B. nieznajoma.
  - C. klucz.
  - D. chłopiec.
  
3. Osoba mówiąca w wierszu
  - A. podobnie jak chłopiec jest samotna.
  - B. przestrzega chłopca przed zgubieniem klucza.
  - C. obserwuje chłopca bawiącego się na podwórku.
  - D. pomaga chłopcu otworzyć drzwi domu.



4. Klucz zawieszony na szyi chłopca świadczy o tym, że
  - A. nie ma on domu, bo jest sierotą.
  - B. ma dom, ale jest on pusty.
  - C. uciekł on z domu, bo czuł się niekochany.
  - D. jego dom jest za daleko, by do niego wrócić.
  
5. Klucz w wierszu jest symbolem
  - A. bezpieczeństwa.
  - B. samotności.
  - C. wolności.
  - D. dorosłości.
  
6. Fragment wiersza *nosi na szyi dom swój pusty* to
  - A. epitet.
  - B. przenośnia.
  - C. porównanie.
  - D. wyraz dźwiękonaśladowczy.
  
7. *Puste domy nie są prawdziwymi domami*, ponieważ brakuje w nich
  - A. mebli.
  - B. gości.
  - C. miłości.
  - D. jedzenia.
  
8. Oznaczony gwiazdką przypis został umieszczony pod wierszem w celu
  - A. wyjaśnienia użytego w tekście wyrazu.
  - B. rozszerzenia informacji o losie chłopca.
  - C. odesłania czytelnika do innego źródła.
  - D. wyjaśnienia pisowni użytego w tekście wyrazu.
  
9. Rzemyk na szyi chłopca jest *długi, skórzany, mocny*. W którym szeregu wyrazy ułożone są w porządku alfabetycznym?
  - A. mocny, skórzany, długi
  - B. długi, skórzany, mocny
  - C. skórzany, długi, mocny
  - D. długi, mocny, skórzany

W szkole przeprowadzono ankietę, w której uczniowie mieli odpowiedzieć na pytanie, co robią najczęściej, gdy rodziców nie ma w domu. Odpowiadało 200 uczniów. Każdy mógł dokonać tylko jednego wyboru. Wyniki przedstawiono na diagramie.



10. Gdy rodziców nie ma w domu, dzieci najczęściej

- A. nudzą się.
- B. oglądają program w telewizji.
- C. bawią się na podwórku.
- D. czytają książki.

11. Oto zapis nutowy piosenki, którą można śpiewać podczas zabawy na podwórku. Ile jest taktów, w których występują tylko półnuty?



- A. 2                      B. 4                      C. 6                      D. 8

12. Wyrazy *swój* i *pomóc* pisze się przez *ó*. Wyjaśnij dlaczego, uzupełniając wyrażenia:

*swój bo* .....  
*pomóc bo* .....

13. Zapraszasz kolegę do domu na sobotnie popołudnie. Zapisz swoją wypowiedź i podaj przynajmniej 2 propozycje dotyczące wspólnego spędzenia czasu.


Kolega przyjął Twoje zaproszenie i przyjdzie. Chcesz go poczęstować galaretką.

14. Korzystając z poniższych rysunków, uzupełnij luki w tekście i zapisz co i w jakiej kolejności musisz wykonać, by przygotować deser.

### Przygotowanie galaretki

Na 0.5 litra wody



Najpierw .....,  
później .....,  
a na końcu .....



17. Z kolegami przygotowales przedstawienie pt. *Kopciuszek*, na które chcecie zaprosić małe dzieci z sąsiedztwa. Zredaguj ogłoszenie, które zawieszisz na tablicy ogłoszeń na swoim osiedlu.




**Razem może być weselej!**  
– KARTOTEKA

Nr zad.	Uczeń:	Badana czynność	Numer standardu	Max. punktów
1.	wskazuje właściwy słownik		4.1	1
2.	określa osobę mówiącą wiersza		1.2	1
3.	odczytuje informację z wiersza		1.2	1
4.	odczytuje informacje z wiersza		1.2	1
5.	odkrywa sens przenośny tytułu wiersza		1.1	1
6.	rozpoznaje przenośnię		1.2	1
7.	odczytuje przenośne znaczenie tekstu		1.1	1
8.	określa rolę przypisu		4.1	1
9.	porządkuje wyrazy w kolejności alfabetycznej		4.1	1
10.	odczytuje dane z diagramu słupkowego.		1.4	1
11.	rozumie znaczenie symboli, tu: nut.		1.3	1
12.	przestrzega norm ortograficznych		2.3	1
13.	formułuje wypowiedź ze świadomością celu – zaprasza		2.2	3
	wyjaśnia swoje stanowisko i używa odpowiednich argumentów		3.4	
	przestrzega norm językowych		2.3	
14.	rozumie znaczenie podstawowych symboli występujących w obrazkowym przepisie kulinarnym		1.3	3
	pisze zgodnie z celem – redaguje instrukcję		2.1	
	przestrzega norm językowych		2.3	
15.	wyraża własne opinie i próbuje je uzasadnić, używa odpowiednich argumentów		3.4	3
	przestrzega norm językowych		2.3	
16.	stosuje formę listu		2.1	10
	formułuje wypowiedź ze świadomością celu – wskazuje formy spędzania wolnego czasu		2.2	
	przestrzega norm językowych, ortograficznych i interpunkcyjnych		2.3	
	dba o układ graficzny i czytelny zapis		2.5	
17.	stosuje formę ogłoszenia		2.1	5
	przestrzega norm ortograficznych		2.3	
	dostosowuje zapis do formy wypowiedzi		2.5	



## Razem może być weselej!

– KLUCZ ODPOWIEDZI I SCHEMAT PUNKTOWANA

*Klucz odpowiedzi do zadań zamkniętych.*

1.	2.	3.	4.	5.	6.	7.	8.	9.	10.	11.
C	B	A	B	B	B	C	A	D	C	A

*Schemat oceniania zadań otwartych.*

Numer zadania	Zasady punktowania	Max. punktów
12.	Poprawne uzupełnienie obu wyrażeń – 1p.	1
13.	<b>Sformułowanie wypowiedzi</b> i zawarcie w niej zwrotu do adresata oraz zaproszenia do przyjścia w sobotnie popołudnie – 1p. <b>Zapisanie co najmniej dwóch propozycji</b> dotyczących wspólnego spędzenia czasu – 1p <b>Poprawność językowa.</b> Dopuszczalne 2 błędy – 1p.	3
14.	Poprawne odczytanie symboli rysunkowych i zapisanie kolejnych czynności wykonywanych przy przygotowaniu deseru: uzupełnienie wszystkich luk – 2p. uzupełnienie 2 luk – 1p.; uzupełnienie mniej niż 2 luk – 0p. <b>Przestrzeganie norm językowych.</b> Dopuszczalny 1 błąd – 1p.	3
15.	Wyrażenie własnej opinii z podaniem co najmniej <b>2 argumentów</b> – 2p. Wyrażenie własnej opinii z podaniem <b>1 argumentu</b> – 1p. <b>Poprawność językowa.</b> Dopuszczalne 2 błędy – 1p.	3
16.	<b>Forma listu.</b> Niezbędny wyróżnik: bezpośredni zwrot do adresata, podpis – 1p. <b>Realizacja tematu</b> Zapisanie 4 propozycji spędzenia czasu – 2p. Zapisanie 2 - 3 propozycji spędzenia czasu – 1p. Zapisanie mniej niż 2 propozycji spędzenia czasu – 0p. <b>Spójność tekstu.</b> Wypowiedź jest uporządkowana, niechaotyczna – 1p. <b>Celowe stosowanie środków językowych</b> Stosowanie wyrazów i zwrotów adekwatnych do adresata listu – 1p. <b>Poprawność językowa.</b> Dopuszczalne 2 błędy – 1p. <b>Poprawność ortograficzna.</b> Dopuszczalne 2 błędy – 1p. <b>Poprawność interpunkcyjna.</b> Dopuszczalne 3 błędy – 1p. <b>Dostosowanie zapisu do formy wypowiedzi</b> Np. wyodrębnianie poszczególnych elementów listu (miejsowość, data, nagłówek, podpis) przez zapisanie w osobnej linii, stosowanie odstępów, akapitów – 1p. <b>Zapis czytelny i estetyczny</b> (bez skreśleń) – 1p.	10
17.	<b>Umieszczenie w ogłoszeniu niezbędnych informacji</b> Zawarcie w ogłoszeniu 4 informacji zgodnych z warunkami zadania: nadawca, cel (przedstawienie pt. <i>Kopciuszek</i> ), adresat (dzieci), data i miejsce przedstawienia – 2p. Zawarcie w ogłoszeniu 3 informacji z pominięciem nadawcy ogłoszenia – 1p. <b>Zapisanie nagłówka przyciągającego uwagę</b> Np. <i>Miłośnicy baśni, Niezwykle przedstawienie</i> itp. – 1p. <b>Poprawność ortograficzna.</b> Dopuszczalny 1 błąd – 1p. <b>Dostosowanie zapisu do formy wypowiedzi</b> . Np. stosowanie różnej wielkości liter, wyodrębnianie poszczególnych elementów ogłoszenia przez zapisywanie w osobnej linii, stosowanie odstępów, akapitów itp. – 1p	5



## Kalkulatory – maszyny liczące – KARTOTEKA TESTU

W teście na podstawie informacji z tekstu źródłowego lub rysunku uczeń rozwiązuje zadania różnego typu.

Tematyka zadań skupiona jest wokół tematu przewodniego *Kalkulatory - maszyny liczące* rozbitego na dwie części:

- I. *Z historii maszyn liczących*
- II. *Kupujemy kalkulator*

Numer zadania	Badana umiejętność ucznia: UCZEŃ:	Numer standardu	Max. punktów
1	Umieszcza datę w przedziale czasowym	3.1b	1
2	Umieszcza datę w przedziale czasowym	3.1b	1
3	Oblicza upływ czasu między wydarzeniami	3.1c	1
4	Wykonuje obliczenia dotyczące długości	5.3a	1
5	Wykonuje obliczenia dotyczące długości	5.3a	1
6	Rozpoznaje charakterystyczne cechy i własności liczb	3.6a	1
7	Rozpoznaje charakterystyczne cechy i własności liczb	3.6a	1
8	Rozpoznaje charakterystyczne cechy i własności liczb	3.6a	3
9	Odczytuje informacje z tekstu źródłowego	1.4	3
10	Rozpoznaje charakterystyczne cechy i własności liczb	3.6a	3
11	Wykonuje obliczenia	5.5	3
12	Rozpoznaje charakterystyczne cechy i własności liczb	3.6	1
	Sprawdza wybrane liczby z warunkami zadania	3.9	1
13	Porównuje liczby	3.6a	1
14	Wykonuje obliczenia pieniężne	5.3g	1
15	Wykonuje obliczenia pieniężne	5.3g	1
16	Wykonuje obliczenia pieniężne	5.3g	3
17	Wybiera korzystną ofertę	4.2	1
	Opisuje sytuację przedstawioną w zadaniu za pomocą wyrażeń arytmetycznych	3.5	2
	Wykonuje obliczenia	5.5	2
	Formułuje odpowiedź	3.9	1
18	Opisuje sytuację przedstawioną w zadaniu za pomocą wyrażenia arytmetycznego	3.5	2
	Wykonuje obliczenia	5.5	2
	Porównuje liczby i formułuje odpowiedź	3.9	1



## Kalkulatory – maszyny liczące – Sprawdzian umiejętności matematycznych

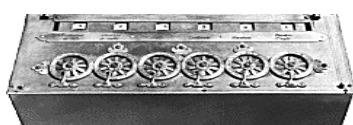
### Z historii maszyn liczących

Kalkulatory to urządzenia umożliwiające wykonywanie różnych obliczeń począwszy od dodawania, odejmowania, mnożenia i dzielenia, a skończywszy na działaniach o wiele bardziej skomplikowanych. Początkowo były tylko kalkulatory mechaniczne.

Obecnie przeważają kalkulatory elektroniczne. Pierwsza mechaniczna maszyna do dodawania liczb kilkucyfrowych została skonstruowana przez Wilhelma Schickarda w Niemczech w 1623 roku.



Maszyna Schickarda



Pascalina

W 1642 roku Francuz Blaise Pascal zbudował maszynę do dodawania i odejmowania liczb, zwaną Pascaliną. Miała ona ułatwić pracę jego ojcu - radcy podatkowemu.

Gottfried Wilhelm Leibniz w latach 1673 - 1679 zbudował arytмомetr wykonujący cztery działania arytmetyczne. Tym samym jest autorem pierwszego mechanicznego urządzenia wykonującego mnożenie i dzielenie.



Arytmometr Leibniza

Przełom w budowie maszyn matematycznych nastąpił, gdy zespół specjalistów pod kierunkiem J. W. Mauchly'ego i J. P. Eckerta zaprojektował i zbudował maszynę ENIAC. Pierwsze obliczenia wykonała ona w listopadzie 1945 roku. ENIAC jest uznawany powszechnie za pierwszy komputer. Była to ogromna konstrukcja, złożona z 42 szaf. Każda szafa miała 3 metry wysokości, 60 cm szerokości i 30 cm głębokości. ENIAC rachował w systemie dziesiętnym, operując liczbami dziesięciocyfrowymi, dodatnimi lub ujemnymi, z ustalonym położeniem przecinka dziesiętnego. Jego szybkość wyrażała się pięcioma tysiącami dodawań takich liczb w ciągu sekundy.

Trudno sobie wyobrazić, że potrzebne było zaledwie ćwierć wieku, aby z tak dużej konstrukcji, kalkulator przybrał rozmiary zbliżone do dzisiejszych.

*Na podstawie: W. Krywicki i E. Kącki – Jak liczono dawniej, a jak liczymy dziś oraz <http://komputery.gery.pl/>*

*Na podstawie przeczytanego tekstu rozwiąż zadania od 1. do 7.*

1. Pierwsza mechaniczna maszyna licząca powstała w  
A. XV wieku.      B. XVI wieku.      C. XVII wieku.      D. XVIII wieku.
2. Pierwsza mechaniczna maszyna wykonująca mnożenie i dzielenie powstała w  
A. pierwszej w połowie XVI wieku.  
B. drugiej w połowie XVI wieku.  
C. pierwszej w połowie XVII wieku.  
D. drugiej w połowie XVII wieku.
3. Ile lat upłynęło od początku roku 1673 do końca roku 1679?  
A. 5      B. 6      C. 7      D. 8

4. Paschalina na rysunku ma długość 4 cm. W jakiej skali wykonano rysunek, jeżeli w rzeczywistości maszyna ma długość 80 cm?  
A. 4 : 1                      B. 1 : 80                      C. 1 : 20                      D. 20 : 1
5. Wykonano model szafy Eniac w skali 1 : 10. Jaka wysokość ma model tej szafy?  
A. 10 m                      B. 30 m                      C. 10 cm                      D. 30 cm
6. Kasia pomnożyła liczbę trzycyfrową przez liczbę jednocyfrową i otrzymała 840. Która liczba nie mogła być czynnikiem tego iloczynu?  
A. 420                      B. 280                      C. 168                      D. 102
7. Kalkulator wskazał liczby: 1, 2, 4, 8 jako jedyne dzielniki pewnej liczby naturalnej. Jaka liczbę wprowadzono do kalkulatora?  
A. 8                      B. 2                      C. 1                      D. 0
8. Oceń prawdziwość zdań. Zakreśl F, jeśli zdanie jest fałszywe oraz zakreśl P, jeśli zdanie jest prawdziwe.

- a. Dzielnikiem każdej liczby naturalnej jest liczba 0.  
b. Dzielnikiem każdej liczby naturalnej jest liczba 1.  
c. Każda liczba pierwsza ma dokładnie trzy dzielniki.

F	P
F	P
F	P

9. Uzupełnij tabelę.

#### Maszyny liczące

Twórca	Data skonstruowania
.....	1623 r.
B. Pascal	.....
G. W. Leibniz	.....

10. Spośród liczb: 1623, 1642, 1945, wybierz liczby o podanych własnościach i wpisz je w miejsce kropek.

Liczba podzielna przez 2                      -                      .....

Liczba podzielna przez 3                      -                      .....

Liczba podzielna przez 5                      -                      .....

11. Każde z wyrażeń połącz strzałkami z jego wartością.

$125 + 237$	$382$
$1117 - 765$	$372$
$244 + 138$	$362$
$1037 - 665$	$352$





16. Uzupełnij zdania.

- a. W sklepie *Rach shop* kalkulator KL-102 jest o ..... złotych tańszy niż w sklepie *LICZMARKET*.
- b. W sklepie *Rach shop* cena jednego kalkulatora KG-007 jest taka sama jak kwota, jaką trzeba zapłacić za ..... sztuk kalkulatorów KL-102.
- c. W sklepie *LICZMARKET* cena jednego kalkulatora KG-007 jest ..... razy większa niż cena jednego kalkulatora KL-102.

17. Szkoła na zakup nagród w konkursie przeznaczyła 500 zł. Zaplanowano kupić po jak najkorzystniejszych cenach: 1 kalkulator KL-999, 2 kalkulatory KL-306 i 5 kalkulatorów KL-102, wykorzystując oferty z obu sklepów. Resztę pieniędzy postanowiono przeznaczyć na zakup słodyczy.

Ile kalkulatorów i jakich powinna szkoła kupić w sklepie *LICZMARKET*?

Ile pieniędzy zostanie na zakup słodyczy?

<i>Zapisz swoje obliczenia.</i>																			

*Odpowiedź:* Na zakup słodyczy zostanie ..... zł.  
 W sklepie *LICZMARKET* należy kupić .....

18. Przy zakupie zestawu kalkulatorów dla szkoły: 15 sztuk kalkulatorów KL-102 i 5 sztuk kalkulatorów KL-999, sklep *LICZMARKET* oferuje rabat w wysokości 75 zł, a sklep *Rach shop* nie udziela rabatu.  
 W którym sklepie taki zestaw kalkulatorów jest tańszy?

<i>Zapisz swoje obliczenia.</i>																			

*Odpowiedź:* \_\_\_\_\_



17	Wybór korzystnej oferty. (np. poprzez uwzględnienie w obliczeniach odpowiednich cen kalkulatorów) - kalkulator KL-999 w sklepie <i>Rach shop</i> ( $1 \cdot 140$ zł); - kalkulator KL-306 w sklepie <i>LICZMARKET</i> ( $2 \cdot 86$ zł) - kalkulator KL-102 w sklepie <i>Rach shop</i> ( $5 \cdot 28$ zł)	1
	Opisanie wyrażeniem arytmetycznym kosztu zakupu kalkulatorów. Np.: $1 \cdot 140$ zł + $2 \cdot 86$ zł + $5 \cdot 28$ zł	1
	Opisanie wyrażeniem arytmetycznym kwoty przeznaczonej na słodycze. Np.: $500$ zł – ( $1 \cdot 140$ zł + $2 \cdot 86$ zł + $5 \cdot 28$ zł)	1
	Poprawne obliczenie kosztu zakupu kalkulatorów Np.: $1 \cdot 140$ zł + $2 \cdot 86$ zł + $5 \cdot 28$ zł = $140$ zł + $172$ zł + $140$ zł = $452$ zł	1
	Poprawne obliczenie kwoty przeznaczonej na słodycze. $500$ zł – $452$ zł = $48$ zł	1
	Sformułowanie odpowiedzi. Np.: <i>Na zakup słodyczy zostanie 48 zł.</i> <i>W sklepie LICZMARKET zakupione zostaną 2 kalkulatory KL-306.</i>	1
18	Opisanie wyrażeniem kosztu zakupu kalkulatorów sklepie <i>Rach shop</i> . Np.: $15 \cdot 28$ zł + $5 \cdot 140$ zł	1
	Opisanie wyrażeniem kosztu zakupu kalkulatorów sklepie <i>LICZMARKET</i> . Np.: ( $15 \cdot 30$ zł + $5 \cdot 150$ zł) – $75$ zł	1
	Poprawne obliczenie kosztu zakupu kalkulatorów sklepie <i>Rach shop</i> Np.: $15 \cdot 28$ zł + $5 \cdot 140$ zł = $420$ zł + $700$ zł = $1120$ zł	1
	Poprawne obliczenie kosztu zakupu kalkulatorów sklepie <i>LICZMARKET</i> Np.: ( $15 \cdot 30$ zł + $5 \cdot 150$ zł) – $75$ zł = $1200$ zł – $75$ zł = $1125$ zł	1
	Porównanie kwot i sformułowanie odpowiedzi. $1120$ zł < $1125$ zł <i>Zestaw szkolny kalkulatorów jest tańszy w sklepie Rach shop.</i>	1

## HARMONOGRAM SZKOLEŃ DLA EGZAMINATORÓW SPRAWDZIAN 2005

<b>październik 2004</b> <b>listopad 2004</b>	Spotkania egzaminatorów z głównym egzaminatorem: <ul style="list-style-type: none"> <li>▪ podsumowanie oceniania w 2004 roku</li> <li>▪ informacja o organizacji oceniania w roku 2005</li> <li>▪ wydawanie biuletynów dla egzaminatorów</li> </ul>
	Uruchomienie szkoleń w serwisie MOODLE
	Zbieranie danych o egzaminatorach w serwisie MOODLE
<b>30 listopada 2004</b>	<b>Próbnny sprawdzian</b>
<b>3-5 grudnia 2004</b>	Ocenianie próbnego sprawdzianu – pracują kandydaci na PZE i weryfikatorów
<b>grudzień 2004 -</b> <b>styczeń 2005</b>	Uruchomienie w serwisie MOODLE zadań dla egzaminatorów 13.12 – 31.12.2004 – I seria zadań 3.01–16.01. 2005 – II seria zadań
<b>luty 2005</b>	Kompletowanie zespołów egzaminatorów
<b>1-4 marca 2005</b>	Spotkania PZE i ich zastępców z egzaminatorami – szkolenie w zakresie procedur i organizacji oceniania, tworzenie zespołów do POP-ów, szkolenie tych zespołów
<b>5 kwietnia 2005</b>	<b>Sprawdzian</b>