

<i>Rodzaj dokumentu:</i>	Osiągnięcia uczniów kończących VIII klasę szkoły podstawowej. Sprawozdanie za rok 2024
<i>Egzamin:</i>	Egzamin ósmoklasisty
<i>Przedmiot:</i>	Matematyka
<i>Termin egzaminu:</i>	15 maja 2024 r.
<i>Data publikacji dokumentu:</i>	20 września 2024 r.

Opracowanie

Monika Nowak (Centralna Komisja Egzaminacyjna)
Grażyna Miłkowska (Centralna Komisja Egzaminacyjna)
Anna Malinowska (Okręgowa Komisja Egzaminacyjna we Wrocławiu)
Iwona Łuba (Okręgowa Komisja Egzaminacyjna w Łomży)

OPIEKA MERYTORYCZNA:

Mariusz Mroczek (Centralna Komisja Egzaminacyjna)
dr Wioletta Kozak (Centralna Komisja Egzaminacyjna)
dr Marcin Smolik (Centralna Komisja Egzaminacyjna)

OPRACOWANIE TECHNICZNE:

Andrzej Kaptur (Centralna Komisja Egzaminacyjna)

WSPÓŁPRACA

Agata Wiśniewska (Centralna Komisja Egzaminacyjna)
Beata Dobrosielska (Centralna Komisja Egzaminacyjna)
Pracownie ds. Analiz Wyników Egzaminacyjnych okręgowych komisji egzaminacyjnych

Centralna Komisja Egzaminacyjna
ul. Józefa Lewartowskiego 6, 00-190 Warszawa
tel. 22 536 65 00, fax 22 536 65 04
e-mail: sekretariat@cke.gov.pl
www.cke.gov.pl

Spis treści

1. Opis arkusza standardowego	
2. Dane dotyczące populacji uczniów	
3. Przebieg egzaminu	
4. Podstawowe dane statystyczne	
Komentarz	18
Podstawowe informacje o arkuszach dostosowanych	64

1. Opis arkusza standardowego

W roku szkolnym 2023/2024 egzamin ósmoklasisty z matematyki został przeprowadzony na podstawie wymagań egzaminacyjnych określonych w rozporządzeniu w sprawie wymagań egzaminacyjnych dla egzaminu ósmoklasisty¹.

Uczniowie bez dysfunkcji oraz uczniowie z dysleksją rozwojową rozwiązywali zadania zawarte w arkuszu OMAP-100-2405. Arkusz egzaminacyjny zawierał 19 zadań, w tym 15 zadań zamkniętych (zadania wyboru wielokrotnego, zadania prawda-fałsz, zadania na dobieranie) i 4 zadania otwarte. Za poprawne rozwiązanie wszystkich zadań można było uzyskać maksymalnie 25 punktów. Zadania obejmowały zagadnienia z zakresu m.in. arytmetyki, algebry i geometrii. Od ósmoklasistów wymagały uważnej analizy treści i elementów graficznych, a w przypadku zadań otwartych – dodatkowo zaplanowania i zapisania kolejnych etapów rozwiązania oraz sformułowania odpowiedzi.

2. Dane dotyczące populacji uczniów

TABELA 1 UCZNIOWIE ROZWIĄZUJĄCY ZADANIA W ARKUSZU STANDARDOWYM

Liczba uczniów		201 082
Uczniowie	bez dysleksji rozwojowej	152 284
	z dysleksją rozwojową	37 680
	dziewczęta	89 765
	chłopcy	100 199
	ze szkół na wsi	74 787
	ze szkół w miastach do 20 tys. mieszkańców	29 583
	ze szkół w miastach od 20 tys. do 100 tys. mieszkańców	32 857
	ze szkół w miastach powyżej 100 tys. mieszkańców	52 737
	ze szkół publicznych	175 850
	ze szkół niepublicznych	14 114
	rozwiązujący zadania w języku polskim	189 964
	rozwiązujący zadania w języku litewskim	15
	obywatele Ukrainy ^{2,3}	11 103

Z egzaminu zwolniono 370 uczniów – laureatów i finalistów olimpiad przedmiotowych oraz laureatów konkursów przedmiotowych o zasięgu wojewódzkim lub ponadwojewódzkim.

¹ Rozporządzenie Ministra Edukacji i Nauki z dnia 15 lipca 2022 r. w sprawie wymagań egzaminacyjnych dla egzaminu ósmoklasisty przeprowadzanego w roku szkolnym 2022/2023 i 2023/2024 (poz. 1591).

² Dz.U. z 2024 r. poz. 167, z późn. zm.

³ Uczniowie – obywatele Ukrainy przystąpili do egzaminu ósmoklasisty na podstawie § 2b ust. 1 rozporządzenia Ministra Edukacji i Nauki z dnia 21 marca 2022 r. w sprawie organizacji kształcenia, wychowania i opieki dzieci i młodzieży będących obywatelami Ukrainy (Dz.U. z 2023 r. poz. 2094).

TABELA 2 UCZNIOWIE ROZWIĄZUJĄCY ZADANIA W ARKUSZACH DOSTOSOWANYCH

Uczniowie	z autyzmem, w tym z zespołem Aspergera	5 156
	słabowidzący i niewidomi	722
	słabosłyszący i niesłyszący	984
	z niepełnosprawnością intelektualną w stopniu lekkim	6 195
	z afazją	1 013
	z niepełnosprawnością ruchową spowodowaną mózgowym porażeniem dziecięcym	102
	z zaburzeniem widzenia barw	44
	z niepełnosprawnościami sprzężonymi	300
	o których mowa w art. 165 ust. 1 ustawy ⁴ (cudzoziemcy)	5 207
	obywatele Ukrainy	81
	Ogółem	19 804

⁴ Ustawa z dnia 14 grudnia 2016 r. *Prawo oświatowe* (Dz.U. z 2021 r. poz. 1082, z późn. zm.).

3. Przebieg egzaminu

TABELA 3 INFORMACJE DOTYCZĄCE PRZEBIEGU EGZAMINU

Termin egzaminu	15 maja 2024 r.		
Czas trwania egzaminu	100 minut dla uczniów rozwiązujących zadania w arkuszu standardowym lub czas przedłużony zgodnie z przyznanym dostosowaniem		
Liczba szkół	10 229		
Liczba zespołów egzaminatorów	141		
Liczba egzaminatorów	2 545		
Liczba obserwatorów ⁵ (§ 7 ust. 1)	695		
Liczba unieważnień ⁴	w przypadku:		
	art. 44zzv pkt 1	stwierdzenia niesamodzielnego rozwiązywania zadań przez ucznia	0
	art. 44zzv pkt 2	wniesienia lub korzystania przez ucznia w sali egzaminacyjnej z urządzenia telekomunikacyjnego	3
	art. 44zzv pkt 3	zakłócenia przez ucznia prawidłowego przebiegu egzaminu ósmoklasisty	0
	art. 44zzw ust. 1	stwierdzenia podczas sprawdzania pracy niesamodzielnego rozwiązywania zadań przez ucznia	9
	art. 44zzy ust. 7	stwierdzenia naruszenia przepisów dotyczących przeprowadzania egzaminu ósmoklasisty	1
	art. 44zzy ust. 10	niemożności ustalenia wyniku (np. zaginięcia karty odpowiedzi)	0
	inne (np. złe samopoczucie ucznia)		1
Liczba wglądów ⁶ (art. 44zzz ust. 1)	1 809		

⁵ Rozporządzenie Ministra Edukacji i Nauki z dnia 2 sierpnia 2022 r. w sprawie szczegółowych warunków i sposobu przeprowadzania egzaminu ósmoklasisty (Dz.U. z 2022 r. poz. 1636 z późn. zm.).

⁶ Ustawa z dnia 7 września 1991 r. o systemie oświaty (Dz.U. z 2024 r. poz. 750, z późn. zm.).

4. Podstawowe dane statystyczne

Wyniki uczniów

WYKRES 1 ROZKŁAD WYNIKÓW UCZNIÓW

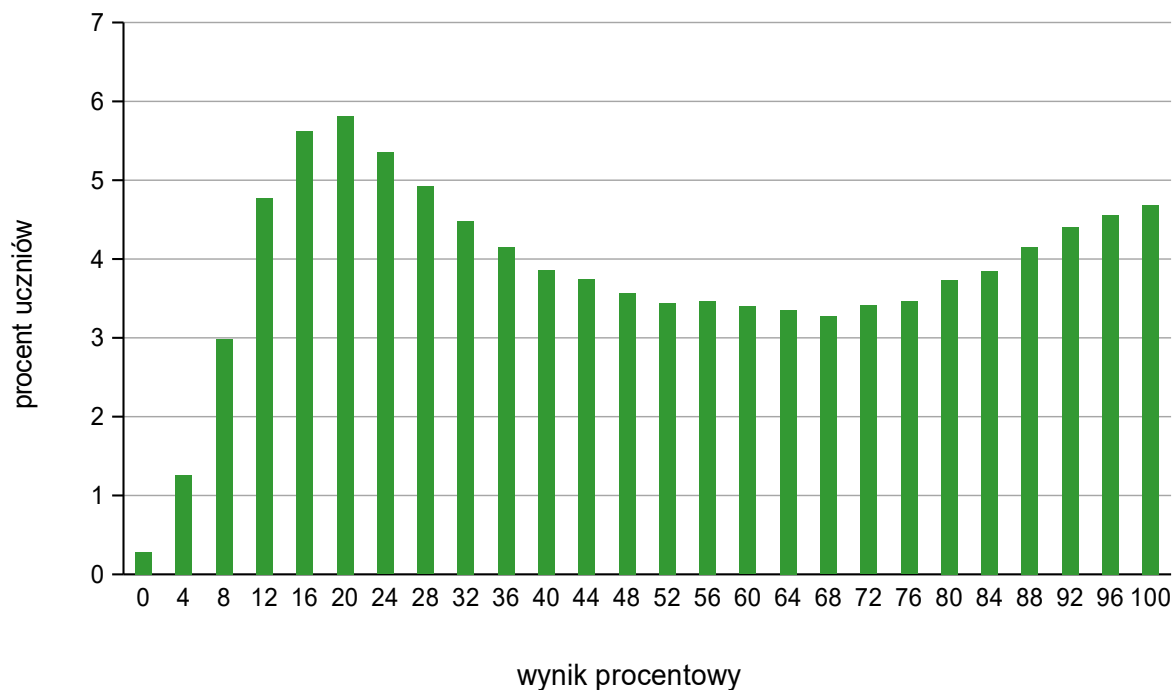


TABELA 4. WYNIKI UCZNIÓW – PARAMETRY STATYSTYCZNE

Liczba uczniów	Minimum (%)	Maksimum (%)	Mediana (%)	Modalna (%)	Średnia (%)	Odchylenie standardowe (%)
189 964	0	100	48	20	52	29

Wyniki uczniów w procentach, odpowiadające im wartości centyli i wyniki na skali staninowej

TABELA 5 WYNIKI UCZNIÓW W PROCENTACH, ODPOWIADAJĄCE IM WARTOŚCI CENTYLI I WYNIKI NA SKALI STANINOWEJ

Matematyka		
wynik procentowy	wartość centyla	stanin
0	1	1
4	2	
8	5	2
12	10	
16	16	3
20	22	
24	27	4
28	33	
32	38	
36	42	5
40	46	
44	50	
48	54	
52	57	
56	61	6
60	64	
64	67	
68	70	
72	74	
76	77	7
80	80	
84	84	
88	88	8
92	92	
96	96	9
100	100	

W tabeli 5. przedstawiono wyniki procentowe uczniów i odniesiono je do wartości centyla i odpowiadającego im stanina. Wyniki w skali centylowej i staninowej umożliwiają porównanie wyniku ucznia z wynikami uczniów w całym kraju. Na przykład, jeśli uczeń z matematyki uzyskał 76% punktów możliwych do zdobycia (wynik procentowy), to oznacza, że jego wynik jest taki sam lub wyższy od wyniku 77% wszystkich zdających (wynik centylowy), a niższy od wyniku 23% zdających i znajduje się on w 6. staninie.

Średnie wyniki szkół⁷ na skali staninowej

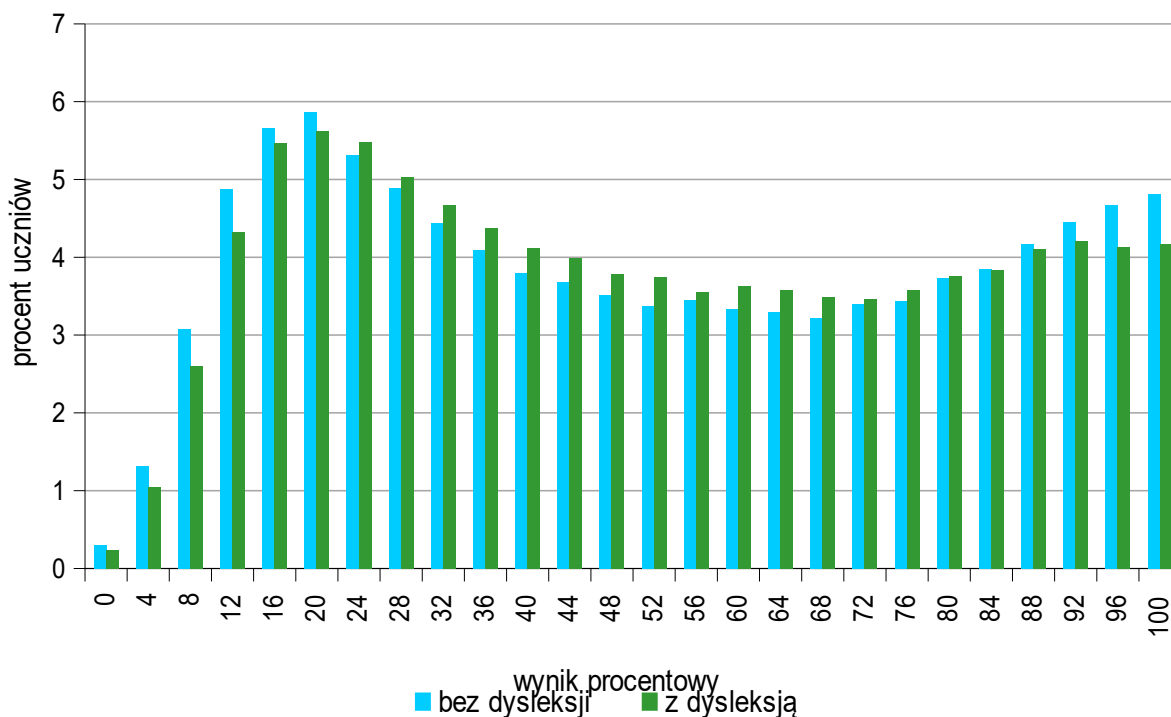
TABELA 6. WYNIKI SZKÓŁ NA SKALI STANINOWEJ

Stanin	Przedział wyników (w%)
1	7–22
2	23–30
3	31–37
4	38–44
5	45–52
6	53–60
7	61–68
8	69–78
9	79–96

Skala staninowa umożliwia porównywanie średnich wyników szkół w poszczególnych latach. Uzyskanie w kolejnych latach takiego samego średniego wyniku w procentach nie oznacza tego samego poziomu osiągnięć.

Wyniki uczniów bez dysleksji oraz uczniów z dysleksją rozwojową

WYKRES 2. ROZKŁADY WYNIKÓW UCZNIÓW BEZ DYSLEKSJI ORAZ UCZNIÓW Z DYSLEKSJĄ ROZWOJOWĄ



⁷ Ilekroć w niniejszym sprawozdaniu jest mowa o wynikach szkół w 2024 roku, przez szkołę należy rozumieć każdą placówkę, w której liczba uczniów przystępujących do egzaminu była nie mniejsza niż 5. Wyniki szkół obliczono na podstawie wyników uczniów, którzy wykonywali zadania z arkusza OMAP-100-2405.

TABELA 7 WYNIKI UCZNIÓW BEZ DYSLEKSJI ORAZ UCZNIÓW Z DYSLEKSJĄ ROZWOJOWĄ – PARAMETRY STATYSTYCZNE

	Liczba uczniów	Minimum (%)	Maksimum (%)	Mediana (%)	Modalna (%)	Średnia (%)	Odchylenie standardowe (%)
Uczniowie bez dysleksji	152 284	0	100	48	20	52	29
Uczniowie z dysleksją rozwojową	37 680	0	100	48	20	52	28

Wyniki dziewcząt i chłopców

WYKRES 3. ROZKŁADY WYNIKÓW DZIEWCZĄT I CHŁOPCÓW

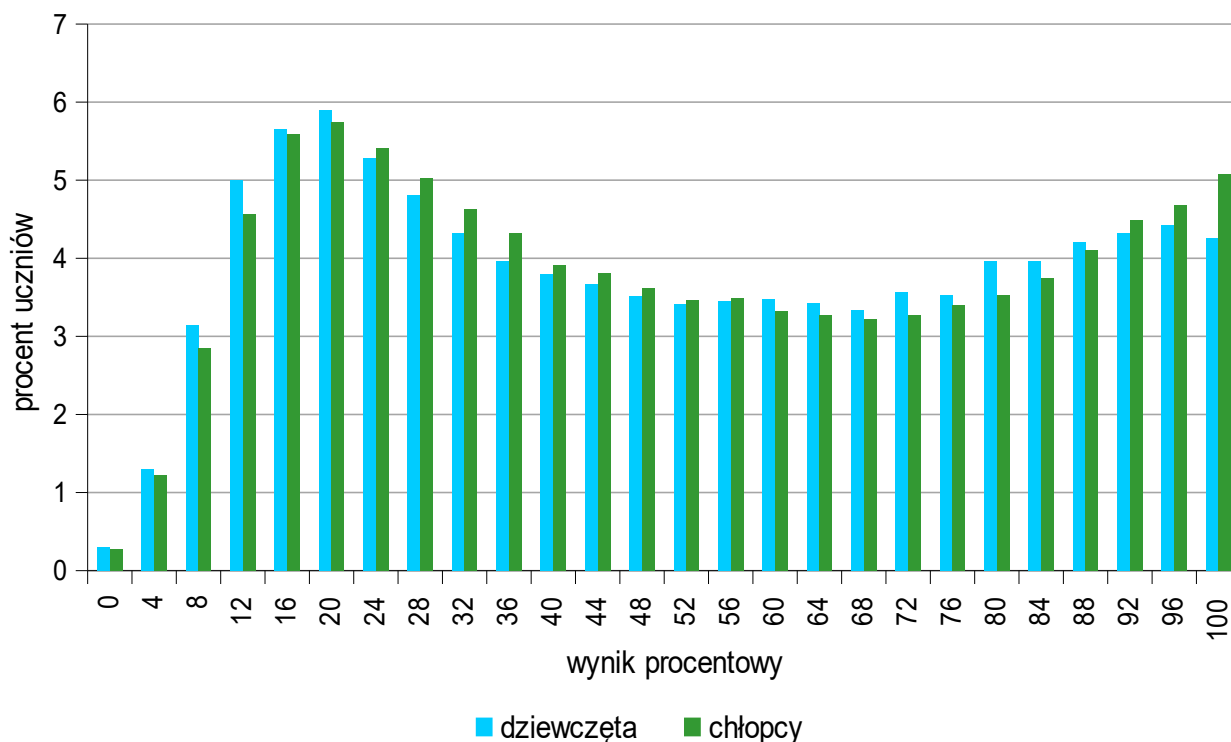


TABELA 8 WYNIKI DZIEWCZĄT I CHŁOPCÓW – PARAMETRY STATYSTYCZNE

Płeć	Liczba uczniów	Minimum (%)	Maksimum (%)	Mediana (%)	Modalna (%)	Średnia (%)	Odchylenie standardowe (%)
Dziewczęta	89 765	0	100	48	20	51	29
Chłopcy	100 199	0	100	48	20	52	29

Wyniki uczniów a wielkość miejscowości**TABELA 9** WYNIKI UCZNIÓW W ZALEŻNOŚCI OD LOKALIZACJI SZKOŁY – PARAMETRY STATYSTYCZNE

	Liczba uczniów	Minimum (%)	Maksimum (%)	Mediana (%)	Modalna (%)	Średnia (%)	Odchylenie standardowe (%)
Wieś	74 787	0	100	48	20	49	28
Miasto do 20 tys. mieszkańców	29 583	0	100	40	20	45	28
Miasto od 20 tys. do 100 tys. mieszkańców	32 857	0	100	44	16	49	29
Miasto powyżej 100 tys. mieszkańców	52 737	0	100	64	100	60	30

Wyniki uczniów szkół publicznych i szkół niepublicznych**TABELA 10** WYNIKI UCZNIÓW SZKÓŁ PUBLICZNYCH I SZKÓŁ NIEPUBLICZNYCH – PARAMETRY STATYSTYCZNE

	Liczba uczniów	Minimum (%)	Maksimum (%)	Mediana (%)	Modalna (%)	Średnia (%)	Odchylenie standardowe (%)
Szkoła publiczna	175 850	0	100	48	20	51	29
Szkoła niepubliczna	14 114	0	100	68	100	62	31

Poziom wykonania zadań

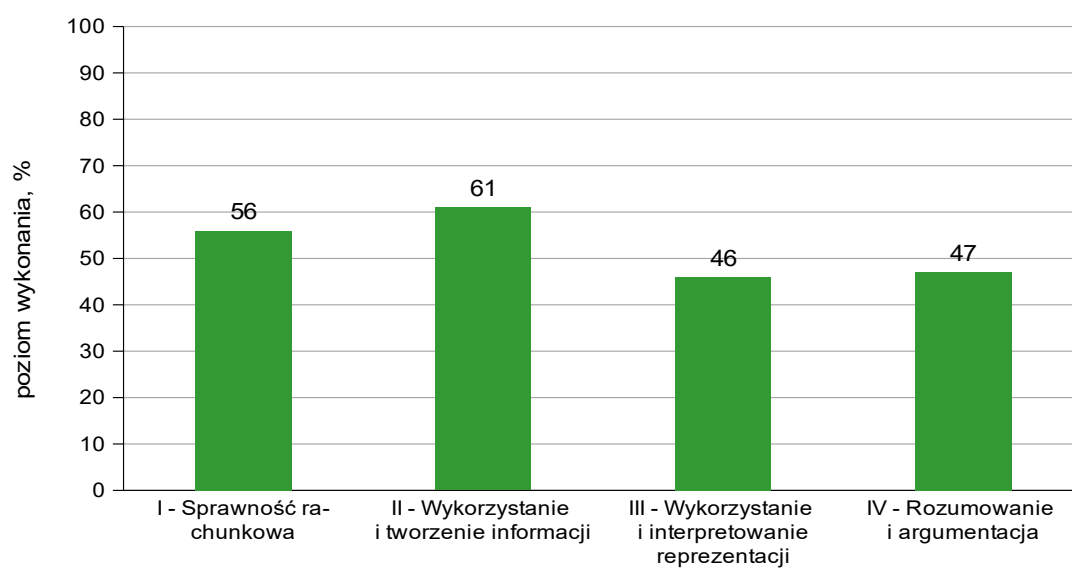
TABELA 11 POZIOM WYKONANIA ZADAŃ

Wymagania egzaminacyjne 2024			
Numer zadania	Wymagania ogólne	Wymagania szczegółowe	Poziom wykonania zadania (%)
1.	II. Wykorzystanie i tworzenie informacji. 1. Odczytywanie i interpretowanie danych przedstawionych w różnej formie oraz ich przetwarzanie.	XXI. Odczytywanie danych i elementy statystyki opisowej. Uczeń: 1) odczytuje i interpretuje dane przedstawione w tekstach za pomocą [...] diagramów słupkowych [...]. VI. Obliczenia praktyczne. Uczeń: 2) w przypadkach osadzonych w kontekście praktycznym oblicza procent danej wielkości [...]; 3) wykonuje proste obliczenia zegarowe na godzinach, minutach [...].	66
2.	I. Sprawność rachunkowa. 2. Weryfikowanie i interpretowanie otrzymanych wyników oraz ocena sensowności rozwiązania.	IV. Ułamki zwykłe i dziesiętne. Uczeń: 5) przedstawia ułamki niewłaściwe w postaci liczby mieszanej, a liczbę mieszaną w postaci ułamka niewłaściwego.	52
3.	III. Wykorzystanie i interpretowanie reprezentacji. 2. Dobieranie modelu matematycznego do prostej sytuacji oraz budowanie go w różnych kontekstach, także w kontekście praktycznym.	XXI. Odczytywanie danych i elementy statystyki opisowej. Uczeń: 2) oblicza średnią arytmetyczną kilku liczb.	62
4.	I. Sprawność rachunkowa. 1. Wykonywanie nieskomplikowanych obliczeń w pamięci lub w działaniach trudniejszych pisemnie oraz wykorzystywanie tych umiejętności w sytuacjach praktycznych.	IV. Ułamki zwykłe i dziesiętne. Uczeń: 12) porównuje ułamki (zwykłe [...]). V. Działania na ułamkach zwykłych i dziesiętnych. Uczeń: 1) dodaje, odejmuje, mnoży i dzieli ułamki zwykłe o mianownikach jedno- lub dwucyfrowych [...].	48
5.	III. Wykorzystanie i interpretowanie reprezentacji. 1. Używanie prostych, dobrze znanych obiektów matematycznych, interpretowanie pojęć matematycznych i operowanie obiektami matematycznymi.	XVII. Wielokąty. Uczeń: 7) oblicza miary kątów, stosując przy tym poznane własności kątów i wielokątów.	64

6.	III. Wykorzystanie i interpretowanie reprezentacji. 1. Używanie prostych, dobrze znanych obiektów matematycznych, interpretowanie pojęć matematycznych i operowanie obiektami matematycznymi.	XII. Równania z jedną niewiadomą. Uczeń: 5) przekształca proste wzory, aby wyznaczyć zadaną wielkość we wzorach geometrycznych (np. pól figur) i fizycznych (np. dotyczących prędkości, drogi i czasu).	46
7.	III. Wykorzystanie i interpretowanie reprezentacji. 1. Używanie prostych, dobrze znanych obiektów matematycznych, interpretowanie pojęć matematycznych i operowanie obiektami matematycznymi.	VII. Potęgi o podstawach wymiernych. Uczeń: 2) mnoży i dzieli potęgi o wykładnikach całkowitych dodatnich; 4) podnosi potęgę do potęgi.	49
8.	III. Wykorzystanie i interpretowanie reprezentacji. 2. Dobieranie modelu matematycznego do prostej sytuacji oraz budowanie go w różnych kontekstach, także w kontekście praktycznym.	XX. Wprowadzenie do kombinatoryki i rachunku prawdopodobieństwa. Uczeń: 2) przeprowadza proste doświadczenia losowe [...] i oblicza prawdopodobieństwa zdarzeń w doświadczeniach losowych.	61
9.	II. Wykorzystanie i tworzenie informacji. 3. Używanie języka matematycznego do opisu rozumowania i uzyskanych wyników.	X. Przekształcanie wyrażeń algebraicznych. Sumy algebraiczne i działania na nich. Uczeń: 3) mnoży sumy algebraiczne przez jednomian i dodaje wyrażenia powstałe z mnożenia sum algebraicznych przez jednomiany.	66
10.	I. Sprawność rachunkowa. 1. Wykonywanie nieskomplikowanych obliczeń w pamięci lub w działaniach trudniejszych pisemnie oraz wykorzystywanie tych umiejętności w sytuacjach praktycznych.	VI. Obliczenia praktyczne. Uczeń: 3) wykonuje proste obliczenia zegarowe na godzinach, minutach [...].	67
11.	II. Wykorzystanie i tworzenie informacji. 1. Odczytywanie i interpretowanie danych przedstawionych w różnej formie oraz ich przetwarzanie.	XIII. Proporcjonalność prosta. Uczeń: 2) wyznacza wartość przyjmowaną przez wielkość wprost proporcjonalną w przypadku konkretnej zależności proporcjonalnej [...]. XXI. Odczytywanie danych i elementy statystyki opisowej. Uczeń: 1) odczytuje i interpretuje dane przedstawione w tekstach, za pomocą [...] wykresów [...].	65

12.	II. Wykorzystanie i tworzenie informacji. 2. Interpretowanie i tworzenie tekstów o charakterze matematycznym oraz graficzne przedstawianie danych.	XVIII. Oś liczbowa. Układ współrzędnych na płaszczyźnie. Uczeń: 1) znajduje współrzędne danych [...] punktów kratowych w układzie współrzędnych na płaszczyźnie.	70
13.	IV. Rozumowanie i argumentacja. 2. Dostrzeganie regularności, podobieństw oraz analogii i formułowanie wniosków na ich podstawie.	IX. Tworzenie wyrażeń algebraicznych z jedną i wieloma zmiennymi. Uczeń: 4) stosuje oznaczenia literowe nieznanymi wielkośći liczbowych i zapisuje zależności przedstawione w zadaniach w postaci wyrażeń algebraicznych jednej lub kilku zmiennych. XVI. Własności figur geometrycznych na płaszczyźnie. Uczeń: 2) zna najważniejsze własności kwadratu, prostokąta [...].	66
14.	IV. Rozumowanie i argumentacja. 3. Stosowanie strategii wynikającej z treści zadania, tworzenie strategii rozwiązania problemu, również w rozwiązaniach wieloetapowych oraz w takich, które wymagają umiejętności łączenia wiedzy z różnych działów matematyki.	XVII. Wielokąty. Uczeń: 5) stosuje wzory na pole trójkąta [...] przedstawionych[ego] na rysunku oraz w sytuacjach praktycznych [...].	31
15.	III. Wykorzystanie i interpretowanie reprezentacji. 2. Dobieranie modelu matematycznego do prostej sytuacji oraz budowanie go w różnych kontekstach, także w kontekście praktycznym.	IX. Tworzenie wyrażeń algebraicznych z jedną i wieloma zmiennymi. Uczeń: 4) stosuje oznaczenia literowe nieznanymi wielkośći liczbowych i zapisuje zależności przedstawione w zadaniach w postaci wyrażeń algebraicznych jednej lub kilku zmiennych. XIX. Geometria przestrzenna. Uczeń: 6) oblicza [...] pola powierzchni ostrosłupów prawidłowych.	51
16.	III. Wykorzystanie i interpretowanie reprezentacji. 2. Dobieranie modelu matematycznego do prostej sytuacji oraz budowanie go w różnych kontekstach, także w kontekście praktycznym.	XXII. Zadania tekstowe. Uczeń: 5) do rozwiązywania zadań osadzonych w kontekście praktycznym stosuje zdobytą wiedzę z zakresu arytmetyki [...] oraz nabyte umiejętności rachunkowe, a także własne poprawne metody. XII. Równania z jedną niewiadomą. Uczeń: 4) rozwiązuje zadania tekstowe za pomocą równań pierwszego stopnia z jedną niewiadomą [...]. IV. Ułamki zwykłe i dziesiętne. Uczeń: 1) opisuje część danej całości za pomocą ułamka.	35

17.	<p>IV. Rozumowanie i argumentacja.</p> <p>3. Stosowanie strategii wynikającej z treści zadania, tworzenie strategii rozwiązania problemu, również w rozwiązaniach wieloetapowych oraz w takich, które wymagają umiejętności łączenia wiedzy z różnych działów matematyki.</p>	<p>XVI. Własności figur geometrycznych na płaszczyźnie. Uczeń:</p> <p>4) zna i stosuje własności trójkątów równoramiennych (równość kątów przy podstawie);</p> <p>6) zna i stosuje w sytuacjach praktycznych twierdzenie Pitagorasa (bez twierdzenia odwrotnego).</p> <p>XVII. Wielokąty. Uczeń:</p> <p>5) stosuje wzory na pole [...] trapezu [...] przedstawionych[ego] na rysunku [...].</p>	46
18.	<p>II. Wykorzystanie i tworzenie informacji.</p> <p>3. Używanie języka matematycznego do opisu rozumowania i uzyskanych wyników.</p>	<p>XXI. Odczytywanie danych i elementy statystyki opisowej. Uczeń:</p> <p>1) odczytuje i interpretuje dane przedstawione w tekstach, za pomocą tabel [...].</p> <p>XXII. Zadania tekstowe. Uczeń:</p> <p>5) do rozwiązywania zadań osadzonych w kontekście praktycznym stosuje zdobytą wiedzę z zakresu arytmetyki [...] oraz nabyte umiejętności rachunkowe, a także własne poprawne metody.</p>	52
19.	<p>III. Wykorzystanie i interpretowanie reprezentacji.</p> <p>1. Używanie prostych, dobrze znanych obiektów matematycznych, interpretowanie pojęć matematycznych i operowanie obiektami matematycznymi.</p>	<p>XIX. Geometria przestrzenna. Uczeń:</p> <p>6) oblicza objętości [...] ostrosłupów prawidłowych.</p> <p>XII. Równania z jedną niewiadomą. Uczeń:</p> <p>5) przekształca proste wzory, aby wyznaczyć zadaną wielkość we wzorach geometrycznych [...].</p>	30

Poziom wykonania zadań w zakresie poszczególnych obszarów umiejętności**WYKRES 4** POZIOM WYKONANIA ZADAŃ W ZAKRESIE POSZCZEGÓLNYCH OBSZARÓW UMIEJĘTNOŚCI

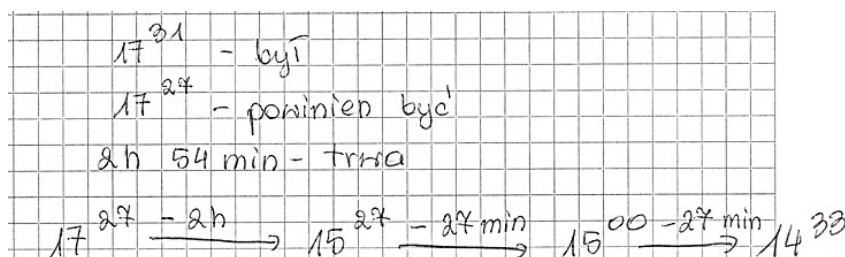
Komentarz

Arkusz egzaminacyjny składał się z 19 zadań. W zestawie nie było zadań bardzo trudnych. Uczniowie uzyskali średnio za rozwiązanie zadań zamkniętych 58% punktów możliwych do zdobycia, a za rozwiązanie zadań otwartych 43% punktów.

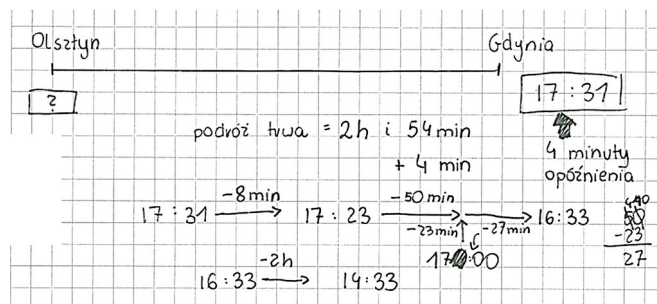
Najliczniejszą grupę stanowiło jedenaście zadań umiarkowanie trudnych (poziom wykonania od 51% do 67%). Siedem zadań było trudnych (poziom wykonania od 30% do 49%), jedno zadanie łatwe (poziom wykonania 70%).

Pierwsze wymaganie ogólne, czyli **sprawność rachunkowa**, sprawdzana była trzema zadaniami zamkniętymi: 2., 4. i 10. Zdający zdobyli za ich rozwiązanie średnio 56% punktów możliwych do uzyskania. Najłatwiejsze dla ósmoklasistów okazało się zadanie 10. W tym zadaniu udzielenie poprawnej odpowiedzi wymagało od uczniów wykonania prostych obliczeń zegarowych na godzinach i minutach. Zadanie poprawnie rozwiązało 67% zdających. Przykłady 1. i 2. ilustrują poprawne sposoby rozwiązania zamieszczone w brudnopisie.

Przykład 1.

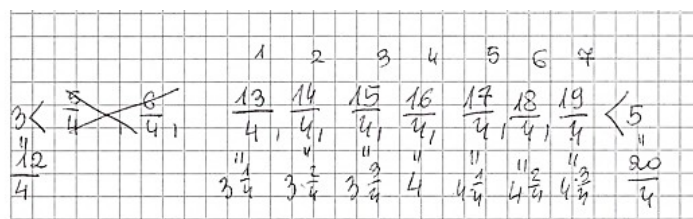


Przykład 2.



Zadanie 2. poprawnie rozwiązało 52% zdających. Ósmoklasiści mieli za zadanie wskazanie liczby wszystkich ułamków spełniających trzy warunki. Sposób poszukiwania odpowiedzi prezentuje przykład 3.

Przykład 3.



Analizując wyniki, można zauważyć, że trudność sprawiało uczniom nie tyle wypisanie ułamków o mianowniku 4, z których każdy ma większy licznik od mianownika, ale wybranie spośród ułamków tych, które są zawarte między dwiema liczbami naturalnymi. Co czwarty uczeń wskazał o jeden ułamek więcej, zaliczając do zbioru liczb spełniających wskazane warunki ułamek $\frac{12}{4}$ lub $\frac{20}{4}$, co obrazuje rozwiązanie zamieszczone w przykładzie 4.

Przykład 4.

zadanie 2.

większy od 3 mniejszy od 5
3 - 5

$\frac{5}{4}$	$\frac{6}{4}$	$\frac{7}{4}$	$\frac{8}{4}$	$\frac{9}{4}$	$\frac{10}{4}$	$\frac{11}{4}$	$\frac{12}{4}$	$\frac{13}{4}$
$1\frac{1}{4}$	$1\frac{2}{4}$	$1\frac{3}{4}$	2	$2\frac{1}{4}$	$2\frac{2}{4}$	$2\frac{3}{4}$	3	$3\frac{1}{4}$

$\frac{14}{4}$	$\frac{15}{4}$	$\frac{16}{4}$	$\frac{17}{4}$	$\frac{18}{4}$	$\frac{19}{4}$	$\frac{20}{4}$	$\frac{21}{4}$	$\frac{22}{4}$	$\frac{23}{4}$
$3\frac{2}{4}$	$3\frac{3}{4}$	4	$4\frac{1}{4}$	$4\frac{2}{4}$	$4\frac{3}{4}$	5	$5\frac{1}{4}$	$5\frac{2}{4}$	$5\frac{3}{4}$

Kluczem do wskazania poprawnej odpowiedzi w zadaniu 4. była przede wszystkim sprawność rachunkowa. Zadanie to poprawnie rozwiązało 48% zdających.

Większość uczniów, aby rozwiązać zadanie, obliczyła iloczyn i sumę ułamków, a następnie w oparciu o uzyskane wyniki wskazywała uzupełnienie zdań.

Dodanie ułamków zwykłych o różnych mianownikach sprawiło trudności co czwartemu zdającemu, trudniejsze okazało się porównanie ułamków zwykłych, z czym nie poradziło sobie 40% ósmoklasistów. Przykład 5. pokazuje brak umiejętności w zakresie mnożenia ułamków zwykłych.

Przykład 5.

$$x = \frac{4}{5} \cdot \left(-\frac{4}{3}\right) = \frac{12}{15} \cdot \left(-\frac{20}{15}\right) = -\frac{240}{15} = -16$$

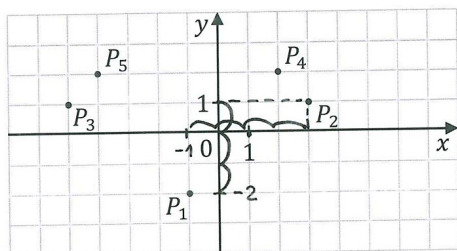
$$y = \frac{4}{5} + \left(-\frac{4}{3}\right) = \frac{4}{5} - \frac{4}{3} = \frac{12}{15} - \frac{20}{15} = -\frac{8}{15}$$

Drugie wymaganie ogólne, czyli **wykorzystanie i tworzenie informacji**, sprawdzane było czterema zadaniami zamkniętymi: 1., 9., 11. i 12. oraz jednym zadaniem otwartym –18. Zdający uzyskali za ich rozwiązanie średnio 61% punktów możliwych do zdobycia.

Najłatwiejsze w tym obszarze i w całym arkuszu dla tegorocznych ósmoklasistów okazało się zadanie 12., które dotyczyło znajdowania danych punktów w układzie współrzędnych na płaszczyźnie. Współczynnik łatwości dla tego zadania jest równy 70%.

Przykład 6. prezentuje poprawny sposób rozwiązania zamieszczony w brudnopisie.

Przykład 6.



zadanie 12.
 $P_1 = \begin{matrix} x & y \\ (-1, & -2) \end{matrix}$
 $\rightarrow P_1 \begin{matrix} x & y \\ (3, & 1) \end{matrix} = P_2$

Niewiele trudniejsze okazały się zadania 1. i 9., które poprawnie rozwiązało 66% piszących oraz zadanie 11., które poprawnie rozwiązało 65% uczniów.

W zadaniu 1. uczniowie musieli zinterpretować dane przedstawione na diagramie słupkowym, a następnie wykorzystać je do oceny zdań. Rozwiązanie tego zadania wymagało wykazania się umiejętnością wykonywania obliczeń procentowych – obliczenia procentu danej liczby oraz umiejętnością wykonania prostych obliczeń zegarowych na godzinach i minutach. Z oceną pierwszego zdania poradziło sobie 88% uczniów, odczytali oni poprawnie z diagramu słupkowego czas przeznaczony na naukę języka hiszpańskiego od poniedziałku do czwartku, a następnie obliczyli łączny czas nauki w tych dniach. Co czwarty ósmoklasista nie poradził sobie z poprawnym obliczeniem procentu danej liczby. Część błędnych odpowiedzi spowodowana była tym, że uczniowie obliczali, jaki procent czasu przeznaczonego na naukę w piątek stanowi czas przeznaczony na naukę w sobotę (przykład 7.).

Przykład 7.

30 - sob
 50 - pt
 $50 - 100\%$
 $30 - x \cdot 60\%$
 $30 \cdot \frac{100}{60} = 50$
~~50~~

Przykład 8. ilustruje w pełni poprawne obliczenia potrzebne do oceny drugiego zdania przedstawione w brudnopisie. Uczeń obliczył, o ile czasu mniej poświęciłaby Ala na naukę w sobotę, gdyby ten czas stanowił 40% czasu przeznaczanego na naukę w piątek. Po weryfikacji otrzymanego wyniku z diagramem zdający wskazał poprawną odpowiedź.

Przykład 8.

$50 - 100\%$
 $x - 40\%$
 $50 \cdot 40 = 100x$
 $2000 = 100x \quad / : 100$
 $20 = x$

Zadanie 9. dotyczyło wyrażeń algebraicznych. Zadaniem ucznia było wykonanie mnożenia sumy algebraicznej przez jednomian, a następnie przeprowadzenie redukcji wyrazów podobnych powstałych z mnożenia tych sum. Poprawne rozwiązanie ilustruje przykład 9.

Przykład 9.

Brdnopis (nie podlega ocenie)

$$\overbrace{x(x+4)} - \overbrace{3(2x-5)} = \underline{x^2 + 4x} - \underline{6x + 15} = x^2 - 2x + 15$$

Co siódmy ósmoklasista przy mnożeniu sumy algebraicznej przez jednomian błędnie ustalił znak współczynnika jednomianu. Prawie 19% uczniów podczas mnożenia sumy algebraicznej przez jednomian x pomnożyło każdy składnik sumy przez ten jednomian, ale podczas mnożenia drugiej sumy przez liczbę (-3) błędnie ustalało znak jednomianu. Dodatkową trudnością sprzyjającą popełnieniu błędu była redukcja wyrazów podobnych. Przykłady 10. i 11. ilustrują takie rozwiązania.

Przykład 10.

$$\begin{aligned} x(x+4) - 3(2x-5) &= \cancel{2x+4x} - 3(2x-5) = 2x+4x-6x+15 \\ \text{D} \quad x^2+4x-3(2x-5) &= x^2+4x-6x+15 = x^2+2x+15 \end{aligned}$$

Przykład 11.

$$\begin{aligned} x(x+4) - 3(2x-5) &= \\ &= x^2 + 4x - 6x - 15 \\ &= x^2 - 2x - 15 \end{aligned}$$

W brudnopisach uczniów znalazło się wiele zapisów świadczących o braku umiejętności wykonywania przekształceń wyrażeń algebraicznych. Przykłady 12., 13. i 14.

Przykład 12.

$$\begin{aligned} x(x+4) - 3(2x-5) \\ x^2 + 2x \cdot 3 - 2x - 5 = \end{aligned}$$

Przykład 13.

$$\begin{aligned} x(x+4) - 3(2x-5) &= \\ = x^2 - 3 - 2 \cdot 2x - 4 \end{aligned}$$

Przykład 14.

$$\begin{aligned} x(x+4) - 3(2x-5) \\ 1+4=5-3=2 \\ 2x-5=2 \end{aligned}$$

Zadanie 11. typu prawda-falsz, wymagało umiejętności interpretowania danych przedstawionych na wykresie oraz zastosowania proporcjonalności prostej. Poprawnej oceny obu zdań dokonało 65% zdających.

Zadanie otwarte (18.) sprawdzające **wykorzystanie i tworzenie informacji** było dla tegorocznych ósmoklasistów umiarkowanie trudne – uczniowie uzyskali za jego rozwiązanie średnio 52% punktów możliwych do zdobycia.

Rozwiązując zadanie 18., trzeba było wykazać się umiejętnością odczytania danych przedstawionych w treści zadania i w tabeli, zastosowaniem wiedzy z zakresu arytmetyki do rozwiązania zadania osadzonego w kontekście praktycznym oraz sprawnością rachunkową. Kluczem do rozwiązania problemu było w zależności od przedstawionego sposobu rozwiązania – ustalenie liczby średnich i małych opakowań z truskawkami albo ustalenie ceny 1 kg truskawek sprzedawanych w średnich i małych opakowaniach. W kolejnym kroku należało wykazać się umiejętnością obliczenia kwot uzyskanych ze sprzedaży truskawek w każdym z trzech rodzajów opakowań, a następnie obliczyć kwotę uzyskaną ze sprzedaży wszystkich truskawek.

Niespełna 28% zdających bezbłędnie rozwiązało zadanie. Przykłady od 15. do 18. ilustrują w pełni poprawne, najczęściej stosowane przez zdających, rozwiązania.

W tych przykładach zdający poprawnie ustalili masy truskawek sprzedawanych we wszystkich rodzajach opakowań. Następnie obliczyli liczby średnich i małych opakowań, które były potrzebne do zapisania wyrażeń arytmetycznych prowadzących do obliczenia kwoty uzyskanej ze sprzedaży wszystkich truskawek.

Przykład 15.

120 kg

pozostałe - małe - 48 kg $\rightarrow 0,25 \text{ kg} - 6 \text{ zł}$
 $(120 - 60 - 12 = 48)$
 $48 \cdot 4 = 192$
 $192 \cdot 6 = 1152 \text{ zł}$

połowa - duże - 60 kg $\rightarrow 10\% - \text{średnie} - 12 \text{ kg}$
 $(120 : 2 = 60)$ $(10\% \text{ z } 120 = 12)$

1 kg - 18 zł $\rightarrow 0,5 \text{ kg} - 10 \text{ zł}$
 $60 \cdot 18 = 1080 \text{ zł}$ $12 \cdot 2 = 24$
 $24 \cdot 10 = 240 \text{ zł}$

1
 + 240
 + 1080
 + 1152

 2472

Odpowiedź: Pan Jan ze sprzedaży wszystkich truskawek otrzymał 2472 zł.

Przykład 16.

wszystkie truskawki - 120 kg

truskawki sprzedawane w opakowaniach:

dużych - $\frac{1}{2} \cdot \frac{120}{1} = 60 \text{ kg}$

średnich - $0,1 \cdot 120 = 12 \text{ kg}$

małych - $120 - (60 + 12) = 120 - 72 = 48 \text{ kg}$

liczba opakowań:

dużych - $60 : 1 = 60$

średnich - $12 : 0,5 = 24$

małych - $48 : 0,25 = 192$

cena za opakowania:

duże - $60 \cdot 18 = 1080 \text{ (zł)}$

średnie - $24 \cdot 10 = 240 \text{ (zł)}$

małe - $192 \cdot 6 = 1152 \text{ (zł)}$

suma: $1080 + 240 + 1152 = 2472 \text{ (zł)}$

Odp.: Pan Jan ze sprzedaży wszystkich truskawek otrzymał 2472 zł.

Przykład 17.

120 kg - wszystkie truskawki
 $120 \text{ kg} : 2 = 60 \text{ kg}$ - w dużych ~~opakowaniach~~ opakowaniach ✓
 $120 \text{ kg} \cdot 0,1 = 12 \text{ kg}$ - w średnich opakowaniach
 $120 \text{ kg} - 60 \text{ kg} - 12 \text{ kg} = 48 \text{ kg}$ - w małych opakowaniach

~~60 kg~~ $60 \text{ kg} \cdot 18 \text{ zł} = 1080 \text{ zł}$
 $12 \text{ kg} : 0,5 \text{ kg} \cdot 10 \text{ zł} = 24 \cdot 10 \text{ zł} = 240 \text{ zł}$
 $48 \text{ kg} : 0,25 \cdot 6 \text{ zł} = 192 \cdot 6 \text{ zł} = 1152 \text{ zł}$

$1080 \text{ zł} + 240 \text{ zł} + 1152 \text{ zł} = \underline{2472 \text{ zł}}$

Odp. Pan Jan na sprzedaży wszystkich truskawek zarobił 2472 zł .

Przykład 18.

120 kg wszystkie

Duże $120 \text{ kg} : 2 = 60 \text{ kg}$ $18 \text{ zł} \cdot \textcircled{60} = \underline{1080 \text{ zł}}$	Małe $120 - 60 - 12 = 48 \text{ kg}$ $48 \cdot 4 = \textcircled{192}$ $192 \cdot 6 = \underline{1152 \text{ zł}}$
---	---

○ - opakowania

Średnie 12 kg $\underline{240 \text{ zł}}$ $120 - 100\%$ $x - 10\%$ $1200 - 100 \times 1 : 100$ $12 - x$ $12 \cdot \frac{2}{10} = \textcircled{24}$ $24 \cdot 10 = \underline{240 \text{ zł}}$	Razem $1080 \text{ zł} + 240 \text{ zł} + 1152 \text{ zł} =$ $= \underline{2472 \text{ zł}}$
---	--

Odp: Pan Jan za sprzedaż truskawek otrzymał 2472 zł .

$$\begin{array}{r} 60 \\ 18 \\ \hline 480 \\ 60 \\ \hline 1080 \end{array} \quad \begin{array}{r} 3 \\ 48 \\ 4 \\ \hline 192 \end{array} \quad \begin{array}{r} 5 \\ 192 \\ 6 \\ \hline 1152 \end{array}$$

Przykład 19. ilustruje arytmetyczny sposób rozwiązania zadania, w którym zdający rozwiąza-
li zadanie, ustalając ceny 1 kg truskawek sprzedawanych w średnich oraz małych
opakowaniach zamiast wyznaczać liczbę średnich i małych opakowań.

Przykład 19.

120 kg - 100%	60kg - duże opakowania 12kg - średnie opakowania 48kg - małe opakowania	
60kg - 50%		
12kg - 10%		
$100\% - 60\% = 40\%$		
48kg - 40%		
↓		
<u>DUŻE:</u>	<u>ŚREDNIE:</u>	<u>MAŁE:</u>
1kg - 18 zł / 60	0,5kg - 10 zł	0,25kg - 6 zł / 4
60kg - 1080 zł	1kg - 20 zł / 12	1kg - 24 zł / 48
	12kg - 240 zł	48kg - 1152 zł
$1080\text{ zł} + 240\text{ zł} + 1152\text{ zł} = 1080\text{ zł} + 1392\text{ zł} =$ $= \underline{\underline{2472\text{ zł}}}$		

Przykład 20. ilustruje rozwiązanie zadania z zastosowaniem wielkości wprost
proporcjonalnych. Zdający wykorzystał zależność pomiędzy ceną truskawek sprzedawanych
w danym rodzaju opakowania, a ilością sprzedanych truskawek.

Przykład 20.

60kg - duże opl.	100% - 120kg
12kg - śr. opl.	10% - x = 12
48kg - małe	$60 + 12 = 72$
	$120 - 72 =$ $= \underline{\underline{48}}$
<u>Obliczenia:</u>	
60kg - 1kg -	$x_d = \frac{60 \cdot 18}{1} = 1080\text{ zł}$ duże opakowania
1kg - 18 zł	
60kg - x zł	
12 - 0,5kg - 10 zł	$x = \frac{12 \cdot 10}{0,5} = \frac{120}{0,5} = 240\text{ zł}$ średnie opakowania
12kg - x zł	
48 - 0,25kg - 6 zł	$x_m = \frac{48 \cdot 6}{0,25} = \frac{288}{0,25} = 1152$ małe opakowania
48kg - x zł	
$1080\text{ zł} + 240\text{ zł} + 1152\text{ zł}$	
$= 1320 + 1152$	
$= \underline{\underline{2472\text{ zł}}}$	
Odp: Pan Jan ze wszystkich sprzedanych truskawek otrzymał 2472 zł.	

Prawie co czwarty zdający uzyskał za to zadanie 2 punkty. W tej grupie uczniów często zawodziła sprawność rachunkowa (przykład 21.).

Przykład 21.

błąd rachunkowy

$$\begin{array}{r} 18 \\ \cdot 6 \\ \hline 108 \\ \cdot 132 \\ \hline 1452 \end{array}$$

$120\text{kg} : 2 = 60\text{kg}$ - duże opakowanie
 10% z 120kg
 $\frac{10}{100} \cdot 120 = 12(\text{kg})$ - średnie
 $120\text{kg} - (60\text{kg} + 12\text{kg}) = 120\text{kg} - 72\text{kg} = 48\text{kg}$ - małe
 $60\text{kg} : 1\text{kg} = 60$ - sprzedaj dwujch
 $12\text{kg} : 0,5\text{kg} = 12 \cdot \frac{10}{5} = 12 \cdot 2 = 24$ - sprzedaj średnich
 $48\text{kg} : 0,25\text{kg} = 48 \cdot \frac{100}{25} = 48 \cdot 4 = 192$ - sprzedaj małych
 $60 \cdot 18 + 24 \cdot 10 + 192 \cdot 6 = 1080 + 240 + 1152 = 2472(\text{zł})$ - zarobit
 Odp.: Pan Jan otrzymał ze sprzedaży 2472 zł.

Zdarzały się rozwiązania, w których uczniowie pozostawiali rozwiązanie zadania na etapie obliczenia kosztu zakupu truskawek w każdym z rodzajów opakowań i nie obliczyli łącznej kwoty uzyskanej ze sprzedaży wszystkich truskawek (przykład 22.).

Przykład 22.

$50\% \approx 120\text{kg}$ - duże opakowanie - ~~120~~ po 1kg, ~~120~~ opakowanie 60kg
 $10\% \approx 12\text{kg}$ - średnie opakowanie - po 0,5kg, opakowanie 12kg
 $40\% \approx 48\text{kg}$ - małe opakowanie - po 0,25kg, opakowanie 48kg
 ilość sprzedanych dużych opakowań - $\frac{60\text{kg}}{1\text{kg}} = 60$ opakowań
 ilość sprzedanych średnich opakowań - $\frac{12\text{kg}}{0,5\text{kg}} = 24$ opakowania
 ilość sprzedanych małych opakowań - $\frac{48\text{kg}}{0,25\text{kg}} = 192$ opakowania
~~opakowanie = 60 + 12 = 72~~

$\begin{array}{r} 51 \\ 192 \\ \hline 6 \\ \hline 1152 \end{array}$	$\begin{array}{r} 24 \\ 18 \\ \hline 432 \\ + 240 \\ \hline 672 \end{array}$	$\begin{array}{r} 60 \\ 18 \\ \hline 1080 \\ + 240 \\ \hline 1320 \end{array}$	$\begin{array}{r} 48 \cdot 0,25 = 12 \\ = 4800 : 25 \\ 192 \\ \hline 4800 : 25 \\ 25 \\ \hline 270 \\ 25 \\ \hline 245 \\ \hline 50 \\ \hline 0 \end{array}$	$\begin{array}{r} 12 : 0,5 = 24 \\ = 120 : 5 \\ 24 \\ \hline 120 : 5 \\ 10 \\ \hline 20 \\ 20 \\ \hline 20 \end{array}$	$\begin{array}{r} 60 : 1 = 60 \\ 25 \\ \hline 150 \\ 24 \\ \hline 240 \\ 192 \\ \hline 1152 \\ 240 \\ \hline 1392 \end{array}$
---	--	--	--	---	--

pieniądze z dużych opakowań - $60 \cdot 18\text{zł} = 1080\text{zł}$
 pieniądze z średnich opakowań - $24 \cdot 10\text{zł} = 240\text{zł}$
 pieniądze z małych opakowań - $192 \cdot 6\text{zł} = 1152\text{zł}$

Dwa punkty za rozwiązanie zadania 18. otrzymywali uczniowie, którzy przedstawili poprawny sposób obliczenia kwot uzyskanych ze sprzedaży truskawek w co najmniej dwóch rodzajach opakowań (przykład 23.).

Przykład 23.

120 kg - wszystkie

$$\frac{120 \text{ kg}}{2} = 60 \text{ kg} - \text{Duże opakowania}$$

$$\frac{10}{100} \cdot \frac{120}{1} = 12 \text{ kg} - \text{Średnie opakowania}$$

$$120 \text{ kg} - 60 \text{ kg} - 12 \text{ kg} = 48 \text{ kg} - \text{Małe opakowania}$$

Duże (1 kg → 18 zł)

$$60 \cdot 18 = 1080 \text{ zł}$$

Średnie: (0,5 kg → 10 zł)

~~$$120 \cdot 10 = 1200 \text{ zł}$$~~
~~$$120 \cdot 5 = 600 \text{ zł}$$~~

$$12 \cdot 0,5 = 24$$
~~$$10 \cdot 24 = 240 \text{ zł}$$~~

$$40 \cdot 24 = 240 \text{ zł}$$

Małe: (0,25 kg → 6 zł)

$$48 \cdot 0,25 = 192 \text{ zł}$$

liczba małych opakowań

$$1080 + 240 + 192 = 1312 \text{ zł.}$$

Odp: Pan Jan otrzymał kwotę 1312 zł.

W przykładzie 24. ósmoklasista do wyznaczenia masy truskawek w średnich opakowaniach wykorzystał błędnie obliczoną masę truskawek w małych opakowaniach i konsekwentnie z popełnionym błędem doprowadził rozwiązanie zadania do końca.

Przykład 24.

120 : 2 = 60 kg - sprzedane w dużym opakowaniu

$$60 \cdot 18 \text{ zł} = 1080 \text{ zł} - \text{kwota za truskawki w dużym opakowaniu}$$

$120 - 60 = 60$ kg - 100%
 $60 - 10 \text{ kg} = 50$ kg - 10%

$60 - 6 \text{ kg} = 54 \text{ kg}$ w małych opakowaniach

truskawki w średnich opakowaniach

0,5 kg · 6 = 3 kg	12 · 0,5 kg = 10 zł	} 60 zł	60 zł · 2 = 120 zł - zwrócić na truskawkach w średnim opakowaniu
1 kg	0,5 kg - 10 zł		
2 kg	0,5 kg - 10 zł		
3 kg	0,5 kg - 10 zł		
4 kg	0,5 kg - 10 zł		

0,25 kg
0,25 kg
0,25 kg
0,25 kg

$$4 \cdot 54 \text{ kg} = 216 \quad 216 \cdot 6 = 1296 \text{ zł} - \text{kwota za truskawki w małym opakowaniu}$$

$$1080 \text{ zł} + 120 \text{ zł} + 1296 \text{ zł} = 2496 \text{ zł}$$

Odp: Pan Jan za sprzedane truskawki otrzymał 2496 zł.

Prawie 28% spośród wszystkich ósmoklasistów za swoje rozwiązania uzyskało 1 punkt. Najczęściej poprzestawali oni na obliczeniu kwoty uzyskanej ze sprzedaży truskawek w dużych opakowaniach lub dalsze próby rozwiązania zadania były niepoprawne (przykład 25.).

Przykład 25.

Rozwiązanie, w którym poprawnie obliczono masy truskawek sprzedawanych we wszystkich rodzajach opakowań oraz kwotę uzyskaną ze sprzedaży truskawek w dużych opakowaniach przedstawia przykład 26.

Przykład 26.

W rozwiązaniu zamieszczonym w przykładzie 27. uczeń przyjmuje jednakową cenę dla każdego rodzaju opakowania, nie korzysta z danych zamieszczonych w tabeli.

Przykład 27.

$120 \text{ kg} : 2 = 60 \text{ kg}$
 60 kg - masa truskawek sprzedanych w dużych opakowaniach
 $1 \text{ kg} = 18 \text{ zł}$ $60 \text{ kg} = 1080 \text{ zł}$

$$\begin{array}{r} 18 \\ \times 60 \\ \hline 1080 \end{array}$$

1080 zł - pieniądze otrzymane z sprzedaży w dużych opakowaniach

$100\% = 120 \text{ zł/kg}$
 $\downarrow : 10$
 $100\% = 12 \text{ zł/kg}$

12 kg - masa truskawek sprzedanych w średnich opakowaniach

$$\begin{array}{r} 12 \\ \times 18 \\ \hline 216 \end{array}$$

12 kg = 216 zł

216 zł - pieniądze otrzymane ze sprzedaży w średnich opakowaniach

poprawny sposób obliczenia kwoty uzyskanej ze sprzedaży truskawek w dużych opakowaniach

niepoprawny sposób obliczenia kwoty uzyskanej ze sprzedaży truskawek w małych opakowaniach

Najwięcej trudności sprawiło ósmoklasistom obliczenie liczby średnich i małych opakowań, w których sprzedawane były truskawki (przykład 28.).

Przykład 28.

60 kg - w dużych opakowaniach $18 \cdot 60 = 1080 \text{ zł}$
 12 kg - w średnich $12 : 2 = 6$ $6 \cdot 10 = 60 \text{ zł}$
 48 kg - w małych $48 : 4 = 12$ $12 \cdot 6 = 72 \text{ zł}$

$1080 + 60 + 72 = 1212 \text{ zł}$

Odp. Pan Jan w sumie ze sprzedaży truskawek otrzymał kwotę 1212 zł.

niepoprawny sposób obliczenia liczby średnich i małych opakowań

Co piąty zdający otrzymał za to zadanie 0 punktów. Wśród nich byli uczniowie, którzy niepoprawnie zinterpretowali jego treść (przykłady 29. i 30.) oraz uczniowie, którzy nie podjęli próby rozwiązania.

Przykład 29.

$120 \text{ kg} - 100\%$
 $110 \text{ kg} - 50\%$
 $11 \text{ kg} - 10\%$

$110 \text{ kg} \cdot 18\% = 19,8 \text{ zł}$ wiece opakowania
~~110 kg - 18% = 90,2 zł~~

$0,5 \text{ kg} \cdot 11 \text{ kg} = 5,5 \text{ kg}$
 $5,5 \text{ kg} \cdot 10 \text{ zł} = 55 \text{ zł}$
 $1,45 \cdot 2,5 \text{ kg} = 3,520 \text{ kg}$
 $3,520 \text{ kg} \cdot 6 \text{ zł} = 20,32 \text{ zł}$
 $128 + 55 + 20,32 = 386,2 \text{ zł}$

Odp: Pan Jan ze sprzedaży wszystkich truskawek zarobił 386,2 zł.

$\frac{110}{18} = 6,11$
 $\frac{110}{55} = 2$
 $\frac{110}{2,5} = 44$
 $\frac{110}{6} = 18,33$

Przykład 30.

X - notowa masa truskawek

~~$120 \text{ kg} \cdot 10\% = 12 \text{ zł}$~~
 $120 \text{ kg} \cdot 70\% = 84 \text{ zł}$
 $6,5 \text{ kg} \cdot 12 \text{ zł} = 78 \text{ zł}$
 $25 \text{ kg} = 25 \text{ kg}$

odp: Pan Jan sprzedawał truskawki po 3,25 kg każdego dnia aż miał 120 kg truskawek

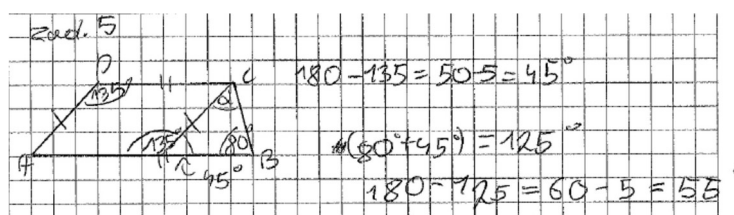
Trzecie wymaganie ogólne, czyli **wykorzystanie i interpretowanie reprezentacji**, sprawdzane było ośmioma zadaniami, w tym sześcioma zamkniętymi (zadania 3., 5., 6., 7., 8., 15.) oraz dwoma otwartymi (zadania 16., 19.).

Za ich rozwiązanie zdający uzyskali średnio 50% punktów możliwych do zdobycia.

Najłatwiejsze w tej grupie okazało się zadanie 5., w którym poprawną odpowiedź wskazało 64% tegorocznych ósmoklasistów. W tym zadaniu, aby obliczyć miarę kąta, należało wykorzystać własności kątów w równoległoboku, kątów przyległych oraz zastosować twierdzenie o sumie kątów wewnętrznych trójkąta.

Treść zadania wzbogacono rysunkiem, który uczniowie często wykorzystywali do rozwiązania. Inni rysowali trapez i zapisywali rozwiązanie w brudnopisie. Przykład 31. ilustruje poprawne rozwiązanie tego zadania.

Przykład 31.



Co piąty uczeń wskazał odpowiedź niepoprawną (45°).

Nieco trudniejsze były zdania 3. i 8. Poprawnie rozwiązało je odpowiednio 62% i 61% piszących.

Zadanie 3. – typu prawda-falsz – w którym uczeń musiał dokonać oceny dwóch zdań, wymagało od uczniów umiejętności obliczenia średniej arytmetycznej. Oceniając pierwsze zdanie uczniowie postępowali na dwa sposoby: wyznaczali k jako niewiadomą z równania (przykład 32.) lub sprawdzali, czy po podstawieniu za zmienną k liczby 22 otrzymają średnią równą 16 (przykład 33.). Do prawidłowej oceny drugiego zdania musieli oszacować lub obliczyć średnią arytmetyczną pięciu liczb. Poniższe przykłady ilustrują poprawne sposoby rozwiązania i oceny obu zdań.

Przykład 32.

$$\frac{12+14+k}{5} = 16 \quad / \cdot 5$$

$$26+k = 80$$

$$k = 22$$

$$\frac{12+14+22+11+17}{5} = \frac{76}{5} = 15 \frac{1}{5} = 15,2$$

Przykład 33.

$$3. \quad \frac{12+14+22}{3} = \frac{48}{3} = 16 \quad P$$

$$\frac{12+14+22+11+17}{5} = \frac{76}{5} = 15 \frac{1}{5} < 16 \quad F$$

W rozwiązaniach uczniowskich tego zadania zdarzały się błędy zarówno rachunkowe, jak i merytoryczne (błędne sposoby obliczania średniej arytmetycznej).

Zadanie 8. było dla zdających umiarkowanie trudne. Uczeń musiał obliczyć prawdopodobieństwo wyciągnięcia balonu w kolorze czerwonym, wiedząc, że wcześniej zostały wyciągnięte dwa balony w tym kolorze. Poprawnie rozwiązało to zadanie 61% zdających (przykład 34.).

Przykład 34.

$$8 = 10 + 8 + 8 + 6 = 10 + 16 + 6 = 10 + 22 = 32$$

$$32 - 2 = 30$$

$$10 - 8 = 2$$

$$\frac{2}{30} = \frac{1}{15}$$

Prawie co ósmy zdający obliczył liczbę wszystkich balonów w pudełku oraz liczbę wszystkich balonów czerwonych, ale nie uwzględnił informacji, że z pudełka zostały wyjęte dwa balony (przykład 35.).

Przykład 35.

$$10 + 8 + 8 + 6 = 10 + 16 + 6 = 26 + 6 = 32$$

$$\frac{10}{32} = \frac{5}{16}$$

Jakie jest prawdopodobieństwo, że trzeci balon losowo wyjęty przez Karolinę będzie w kolorze czerwonym? Wybierz właściwą odpowiedź spośród podanych.

A. $\frac{1}{3}$

~~B. $\frac{5}{16}$~~

C. $\frac{4}{15}$

D. $\frac{1}{4}$

Co szósty uczeń poprawnie obliczył liczbę balonów czerwonych, ale nie uwzględnił, że liczba wszystkich balonów też się zmieniła, co ilustruje przykład 36.

Przykład 36.

$$\frac{10}{32} = \frac{1}{4}$$

Jakie jest prawdopodobieństwo, że trzeci balon losowo wyjęty przez Karolinę będzie w kolorze czerwonym? Wybierz właściwą odpowiedź spośród podanych.

A. $\frac{1}{4}$

B. $\frac{4}{15}$

C. $\frac{5}{16}$

D. $\frac{1}{3}$

Zdarzały się również prace, w których uczniowie poprawnie wskazywali liczbę wszystkich balonów, ale nie uwzględnili zmiany liczby balonów w kolorze czerwonym (przykład 37.).

Przykład 37.

Jakie jest prawdopodobieństwo, że trzeci balon losowo wyjęty przez Karolinę będzie w kolorze czerwonym? Wybierz właściwą odpowiedź spośród podanych.

A. $\frac{1}{4}$

B. $\frac{4}{15}$

C. $\frac{5}{16}$

~~D. $\frac{1}{3}$~~

Zadanie 15. dotyczyło zagadnień z geometrii przestrzennej oraz wyrażeń algebraicznych. Sprawdzało umiejętność zapisywania zależności między polami: podstawy, powierzchni bocznej oraz jednej ściany bocznej ostrosłupa. W treści zadania pola te przedstawione zostały w postaci wyrażeń algebraicznych. Poprawnej odpowiedzi na to zadanie udzieliło 51% zdających.

Prawie 75% uczniów nie miało problemu z udzieleniem poprawnej odpowiedzi na pierwsze zdanie, potrafili oni wyznaczyć pole powierzchni bocznej ostrosłupa przy danej wartości pola jednej ściany bocznej. Drugie zdanie okazało się trudniejsze do oceny – porównanie pola powierzchni ściany bocznej z polem powierzchni podstawy okazało się trudne dla 43% zdających, którzy wybrali błędną odpowiedź w tym zdaniu.

W rozwiązaniu zadania uczniowie często wspomagali się rysunkiem ostrosłupa (przykład 38.)

Przykład 38.

15.

$\frac{1}{3} \cdot x \cdot H = P$ (1.3)

$x \cdot 3H = 3P$

$x = \frac{3P}{3H} = \frac{P}{H}$

$\frac{2}{3} P = 4 = \frac{8}{3} P$

~~$1 - \frac{1}{3} = \frac{1}{3} P$~~

Pole podstawy $\rightarrow \frac{1}{3} P$

Najtrudniejsze, wśród zadań zamkniętych, w tej grupie zadań okazały się zadania 6. i 7.

W zadaniu 6. poprawnej odpowiedzi udzieliło 46% zdających. W rozwiązaniu tego zadania uczeń musiał wykazać się umiejętnością przekształcania wzoru. Rozwiązania bezbłędne pokazane są w przykładach 39. i 40.

Przykład 39.

$$y = 5x \cdot W$$

$$W = \frac{y}{5x}$$

$$5x = \frac{y}{W} \quad | :5$$

$$x = \frac{y}{W} \cdot \frac{1}{5}$$

$$x = \frac{y}{5W}$$

Przykład 40.

$$5x = \frac{y}{5} \quad | :5$$

$$x = \frac{y}{25}$$

$$5x = \frac{y}{5}$$

$$5x = y : w \quad | \cdot w$$

$$5x \cdot w = y$$

$$5x = \frac{y}{w}$$

$$x = \frac{y}{5w}$$

$$5x = \frac{y}{5}$$

$$5x = y : w \quad | \cdot w$$

$$5x \cdot w = y$$

$$w = \frac{y}{5x}$$

W tym zadaniu odpowiedź z błędnie wyznaczoną niewiadomą y wskazało 35% uczniów.

Zadanie 7. – typu prawda-falsz, w którym poprawnej oceny obu zdań dokonało 49% uczniów wymagało od zdających umiejętności wykonywania działań na potęgach. Do oceny pierwszego zdania potrzebna była umiejętność potęgowania potęgi oraz mnożenia potęg o wykładnikach całkowitych dodatnich, natomiast w ocenie drugiego zdania – umiejętność mnożenia i dzielenia potęg o wykładnikach całkowitych dodatnich. Poprawny sposób rozwiązania ilustruje przykład 41.

Przykład 41.

$$\text{zad. 7}$$

$$3 \cdot 9^5 = 3 \cdot (3^2)^5 = 3 \cdot 3^{10} = 3^{11}$$

$$\frac{2^8 \cdot 2^4}{2^{10}} = \frac{2^{12}}{2^{10}} = 2^2$$

Pierwsze zdanie poprawnie oceniło 58% ósmoklasistów – wykazali się oni umiejętnością przekształcania iloczynu potęg, z wykorzystaniem umiejętności podnoszenia potęg do potęgi. Z oceną drugiego zdania poradziło sobie 77% uczniów, którzy wykazali się umiejętnością mnożenia i dzielenia potęg o wykładnikach całkowitych.

Najtrudniejsze w tym obszarze okazały się dla uczniów zadania otwarte: 16. i 19.

Za rozwiązanie zadania 16. – dwupunktowego – uczniowie uzyskali średnio 35% punktów możliwych do zdobycia. W zadaniu należało wyznaczyć liczbę elementów jednego zestawu puzzli na podstawie informacji o części puzzli ułożonych przez dwie dziewczynki. Kluczem do rozwiązania problemu było ułożenie równania na podstawie sumy części puzzli ułożonych przez obie dziewczynki lub wykorzystanie wielkości wprost proporcjonalnych do wyznaczenia liczby elementów w jednym zestawie puzzli. Nieco ponad 27% zdających bezbłędnie rozwiązało zadanie i otrzymało maksymalną liczbę punktów.

Przykłady od 42. do 48. ilustrują w pełni poprawne rozwiązania różnymi sposobami.

Najczęściej ósmoklasiści układali równanie z jedną niewiadomą prowadzące do obliczenia liczby elementów w jednym zestawie puzzli. W rozwiązaniu zadania tym sposobem uczniowie musieli wykazać się umiejętnością dostrzegania zależności między podanymi w zadaniu informacjami, zapisania ich za pomocą wyrażeń algebraicznych lub zapisania równania pierwszego stopnia z jedną niewiadomą.

Przykład 42. ilustruje rozwiązanie, w którym zdający ułożył równanie z niewiadomą x oznaczającą liczbę elementów w jednym zestawie puzzli.

Przykład 42.

1 zestaw puzzli - $x / 600$

ułożone elementy przez Elę - $\frac{2}{5}x / \frac{2}{5} \cdot \frac{600}{1} = 240$

ułożone elementy przez Anię - $\frac{1}{3}x / \frac{1}{3} \cdot \frac{600}{1} = 200$

$\frac{2 \cdot 3}{5 \cdot 3}x + \frac{1 \cdot 5}{3 \cdot 5}x = 440$

$\frac{6}{15}x + \frac{5}{15}x = 440$

$\frac{11}{15}x = 440 / : \frac{11}{15}$

$x = 600$

spr: $200 + 240 = 440$

odp: Jeden zestaw puzzli składa się z 600 elementów.

Przykład 43. prezentuje rozwiązanie, w którym uczeń do ułożenia równania wykorzystał zależność wielkości wprost proporcjonalnych. W tym przykładzie niewiadoma oznacza liczbę elementów w jednym zestawie puzzli.

Przykład 43.

$$\begin{array}{l}
 E \frac{2}{5} \\
 A \frac{1}{3}
 \end{array}
 \left. \vphantom{\begin{array}{l} E \\ A \end{array}} \right\} \text{razem } \frac{2}{5} + \frac{1}{3} = \frac{6+5}{15} = \frac{11}{15} \rightarrow 440$$

$$\frac{11}{15} - 440 \qquad \frac{2}{15} \quad \frac{40}{600}$$

całość puzzli $1 = \frac{15}{15} - *$ ← jeden zestaw puzzli

$$X = \frac{440 \cdot 1}{\frac{11}{15}} = \frac{40}{11} \cdot \frac{15}{1} = 600$$

odp: w jednym zestawie jest 600 puzzli.

Niektórzy uczniowie rozwiązywali zadanie 16. metodą prób i błędów – takie rozwiązanie ilustruje przykład 44.

Przykład 44.

	puzzle w zestawie	Ela (#)	Ania (#)	Łącznie	
I	1000	400	333,(3)		X
II	800	320	266,(6)		X
III	900	360	300	660	X
IV	600	240	200	440	✓

odp: Liczba puzzli w jednym zestawie wynosi 600.

Ósmoklasiści wykazali się pomysłowością w sposobach rozwiązania problemu (przykłady od 45. do 47.). Wśród uczniowskich realizacji nie zabrakło również rozwiązań, w których autorzy wspomagali się formą graficzną (przykład 48.).

Przykład 45.

~~$\frac{2}{5}x + \frac{1}{5}x = 940$~~
 ~~$\frac{6}{15}x + \frac{5}{15}x = 110$~~
 ~~$\frac{11}{15}$~~
 ~~$\frac{11}{30}$~~

~~$\frac{2}{5} \cdot \frac{1}{2} = \frac{1}{5} \cdot \frac{1}{2} = 80$~~
 ~~$\frac{2}{10} = \frac{1}{5} = 60$~~
 ~~$\frac{6}{30} + \frac{5}{30} = 110$~~
 ~~$\frac{11}{30} = 940$~~ 1:11

$x =$ dwa zestawy $\frac{1}{30} = 60$ 1:30
 puzzle
 $\frac{1}{2}x =$ jeden zestaw ~~$\frac{330}{30}$~~
 puzzle $\frac{30}{30} = 1200$

Odp.: Jeden zestaw $x = 1200$ 1:2
 puzzle składa się z
 600 elementów. $\frac{1}{2}x = 600$

usterki w zapisie niewiadomej w mianownikach ułamków

Przykład 46.

$\frac{2}{5} i \frac{1}{3} = \frac{6}{15} i \frac{5}{15} = \frac{11}{15}$
 ~~$\frac{440}{30}$~~ $x =$ ilość ele. w jednym zestawie
 ~~$\frac{400}{30} = 1 \cdot 3$~~
 ~~$\frac{1200}{30} = 2x$~~ 1:2
 ~~$600 = x$~~

Odp.: jeden zestaw składa się z 600 puzzle

Przykład 47.

Dane

ulożone puzzle $\rightarrow 440$ $x \rightarrow$ jedno puzzle

ulożone Eli $\rightarrow \frac{2}{5}x$

ulożone Ani $\rightarrow \frac{1}{3}x$

Ani ułożyła $\frac{5}{11}$ puzzle ułożonych

$A \rightarrow \frac{5}{11} \cdot 440$

$$\frac{5}{11} \cdot 440 = A$$

$$\frac{5 \cdot 440}{11} = A$$

$$\frac{2200}{11} = A$$

$$200 = A$$

$$\begin{array}{r} 200 \\ 440 \\ \hline 5 \\ \hline 2200 \end{array}$$

$$\begin{array}{r} 200 \\ 2200 \end{array} : 11$$

$$\begin{array}{r} 200 \\ 11 \\ \hline 2000 \\ \hline 2200 \end{array}$$

$\frac{1}{3}x = 200 \quad | \cdot 3$

$x = 600$

Odp = Jednym zestawem puzzle składają się z 600 elementów

$$\frac{2}{5} \cdot 600 + \frac{1}{3} \cdot 600 = 440$$

$$240 + 200 = 440$$

Przykład 48.

The handwritten solution for Example 48 is as follows:

$\frac{2}{5} = \frac{6}{15}$
 $\frac{1}{3} = \frac{5}{15}$

Ela $\frac{2}{5} = \frac{6}{15}$ $\frac{240}{15} = 16$ $16 \cdot 6 = 96$
Ania $\frac{1}{3} = \frac{5}{15}$ $\frac{400}{15} = 26\frac{2}{3}$ $26\frac{2}{3} \cdot 5 = 133\frac{1}{3}$

$96 + 133\frac{1}{3} = 229\frac{1}{3}$
 $229\frac{1}{3} \cdot 15 = 3435$

$\frac{2}{5} + \frac{1}{3} = \frac{11}{15}$
 $\frac{11}{15} = \frac{11}{15}$
 $\frac{1}{15} = \frac{1}{15}$

$40 \cdot 5 = 200$
 $40 \cdot 6 = 240$
 $240 + 200 = 440$

$40 \cdot 9 = 360$

$440 = 440$
 $360 = 360$
 $600 = 600$

$\frac{2}{5} = \frac{6}{15} = 240$ $\frac{9}{15} = 360$ $\frac{15}{15} = 600$
 $\frac{1}{3} = \frac{5}{15} = 200$ $\frac{10}{15} = 400$ $\frac{15}{15} = 600$

$\frac{11}{15}$ dni w pracy miały zastawy po 600 elementów

nieformalne zapisy

Ponad 13% spośród wszystkich zdających za rozwiązanie zadania 16. uzyskało 1 punkt. Takie rozwiązania uczniowskie prezentują przykłady od 49. do 52.

Przykład 49. ilustruje rozwiązanie, w którym uczniowi do pełnego rozwiązania zabrakło poprawności rachunkowej, popełnił błąd podczas rozwiązywania równania.

Przykład 49.

The handwritten solution for Example 49 is as follows:

$\frac{2}{5}x + \frac{1}{3}x = 660 \quad | \cdot 15$
 $6x + 5x = 6600$
 $9x = 6600 \quad | : 9$
 $x = 613, (3)$

błąd rachunkowy

Przykład 50. ilustruje rozwiązanie, w którym do pełnego rozwiązania zabrakło końcowego obliczenia. Uczeń zapisał poprawne równanie, przekształcił je wyznaczając niewiadomą x , jednak nie dokończył obliczeń.

Przykład 50.

Lubka puzzle Eli - x

-11- Ania - x

$$\begin{array}{r} 44 \\ \cdot 11 \\ \hline 440 \end{array}$$

Lubka

Lubka wszystkich puzzle ułożonych przez Eli = $\frac{2}{5}x = \frac{6}{15}x$

-11- Ania = $\frac{1}{3}x = \frac{5}{15}x$

$$\frac{6}{15}x + \frac{5}{15}x = 440$$

$$\frac{11}{15}x = 440 \quad | : \frac{11}{15}$$

$$x = \frac{440}{1} \cdot \frac{15}{11} = \frac{660}{1} = 660$$

nieformalny zapis

Przykłady 51. i 52. są ilustracją rozwiązań, w których uczniowie poprawnie zapisali równanie, wykonali poprawne przekształcenia i obliczenia, otrzymując prawidłowy wynik 600. Jednak kontynuowali rozwiązanie zadania, błędnie interpretując liczbę puzzle w jednym zestawie, dzieląc otrzymaną liczbę przez 2.

Przykład 51.

E - $\frac{2}{5} \cdot 2 X$

A - $\frac{1}{3} \cdot 2 X$ } 440 el

ile elementów jeden zestaw?

E - $\frac{2 \cdot 3}{5 \cdot 3} = \frac{6}{15}$

A - $\frac{1 \cdot 5}{3 \cdot 5} = \frac{5}{15}$

~~440~~ E + A = $\frac{6}{15} + \frac{5}{15} = \frac{11}{15} = 440 \text{ el}$ *nieformalny zapis*

$$\frac{15}{15} - \frac{11}{15} = \frac{4}{15}$$

$$\frac{4}{15} = 440 \text{ el}$$

$$x = \frac{4}{15} \cdot 440 \cdot \frac{15}{1} = \frac{4}{15} \cdot 440 \cdot 15 = 1600 \text{ el}$$

440 + 1600 = 600 el - całkowicie 2 opakowania puzzle

600 el : 2 = 300 el

Odp: Jeden zestaw puzzle składa się z 300 elementów

Przykład 52.

nieformalny zapis

$Ela - \frac{2}{5}$
 $Ania - \frac{1}{3}$
 $\frac{2}{5} + \frac{1}{3} = 440$
 $\frac{6}{15} + \frac{5}{15} = \frac{11}{15}$

$440 \cdot \frac{15}{11} =$
 $X = \frac{15 \cdot 440}{11} = \frac{1 \cdot 440}{1} =$
 $\frac{440 \cdot 15}{1} =$

$440 : 11 = 40$

Wszystkie puzzle = 600
 $600 : 2 = 300$

Odp. Jeden zestaw składa się z 300 elementów.

Ponad 58% zdających nie rozwiązało zadania w ogóle, bądź niepoprawnie zinterpretowało jego treść i za rozwiązanie otrzymało 0 punktów. Przykłady od 53. do 55. ilustrują rozwiązania uczniowskie ocenione na 0 punktów.

W przykładzie 53. uczeń zapisał niepoprawne równanie, ponieważ błędnie oznaczył niewiadomą x.

Przykład 53.

$\frac{2}{5}x + \frac{1}{3}x = 440$

$\frac{6}{15}x + \frac{5}{15}x = 440$

$\frac{11}{15}x = 440$

$\frac{1}{15}x = 40$

$x = 600$ $0,5x = 300$

Odp.: Jeden zestaw puzzle składa się z 300 puzzle

$x = 2$ zestawy puzzle

błędne równanie nieuwzględniające przyjętego oznaczenia niewiadomej x

W rozwiązaniach uczniowskich często brakowało zapisania równania lub wyrażeń algebraicznych prowadzących do obliczenia liczby elementów puzzli, co ilustruje przykład 54.

Przykład 54.

$$\begin{array}{l} \text{Ela} - \frac{2}{5} \text{ klocków} \\ \text{Ania} - \frac{1}{3} \text{ klocków} \end{array} \left. \vphantom{\begin{array}{l} \text{Ela} \\ \text{Ania} \end{array}} \right\} \text{RAZEMIE 440 ELEMENTY}$$

$$\frac{2}{5} + \frac{1}{3} = 440$$

$$\frac{6}{15} + \frac{5}{15} = 440$$

$$\frac{11}{15} = 440 \quad \text{zostało } \frac{3}{15} \text{ klocków}$$

$$100\% = 440$$

$$x\% = x$$

Uczniowie otrzymywali 0 punktów za rozwiązania, w których stosowali przybliżenia ułamków zwykłych. W takich realizacjach zabrakło weryfikacji i oceny sensowności rozwiązania, tzn. liczba elementów układanki musi być liczbą naturalną. Przykład 55. ilustruje rozwiązanie z przybliżeniami ułamków zwykłych.

Przykład 55.

$$\begin{array}{l} \text{Ela} - 40\% \text{ swoich} \\ \text{Ania} - 53\% \text{ swoich} \end{array} \left. \vphantom{\begin{array}{l} \text{Ela} \\ \text{Ania} \end{array}} \right\} 440$$

$$0.4x + 0.33x = 440$$

$$0.73x = 440 / : 0.73$$

Najtrudniejsze w tym obszarze było zadanie 19. – dwupunktowe, które dotyczyło geometrii przestrzennej. Wyobraźnia przestrzenna, znajomość wzoru na objętość ostrosłupa oraz jego przekształcenie, jak również sprawność rachunkowa – wszystkie te elementy miały wpływ na sukces w rozwiązaniu tego zadania.

Zadanie bezbłędnie rozwiązało nieco ponad 26% zdających, którzy wykazali się znajomością wzoru (poprawnie zapisali wzór na objętość ostrosłupa z uwzględnieniem wszystkich danych liczbowych), umiejętnością przekształcania tego wzoru oraz poprawnymi obliczeniami.

Przykład 56. ilustruje rozwiązanie, w którym uczeń zapisał poprawny wzór na objętość ostrosłupa, przekształcił go wyznaczając niewiadomą H . W kolejnym kroku podstawił dane

liczbowe oraz poprawnie obliczył wysokość ostrosłupa. Następnie obliczył wysokości obu wież oraz ich różnicę.

Przykład 56.

h_1 - wysokość I wieży x - wysokość sześcianu
 h_2 - wysokość II wieży $x = 10 \text{ cm}$
 $h_2 = 2 \cdot 10 \text{ cm} = 20 \text{ cm}$
 a - krawędź podstawy ostrosłupa
 $P_p = a^2 = (9 \text{ cm})^2 = 81 \text{ cm}^2$ - pole podstawy ostrosłupa
 $V = \frac{1}{3} \cdot P_p \cdot H \cdot 3$ $V = 324 \text{ cm}^3$
 $3V = P_p \cdot H \cdot 3$
 $\frac{3V}{P_p} = H$ $H = \frac{3 \cdot 324 \text{ cm}^3}{81 \text{ cm}^2} = 12 \text{ cm}$
 ~~$h_1 = 12 \text{ cm} + 10 \text{ cm} = 22 \text{ cm}$~~
 $h_1 = H + x = 12 \text{ cm} + 10 \text{ cm} = 22 \text{ cm}$
 $h_2 - h_1 = 22 \text{ cm} - 20 \text{ cm} = 2 \text{ cm}$

ODP: Różnica wysokości obu wież wynosi 2 cm.

Przykład 57. ilustruje rozwiązanie, które pojawiało się najczęściej. Zdający podstawił wartości liczbowe do poprawnego wzoru na objętość, a następnie obliczył wysokość ostrosłupa oraz różnicę wysokości obu wież.

Przykład 57.

II wieża = $10 \cdot 2 = 20 \text{ cm}$
 I wieża = $10 \text{ cm} + h = 10 \text{ cm} + 12 \text{ cm} = 22 \text{ cm}$
 $h = 12 \text{ cm}$
 $V_0 = 324 \text{ cm}^3$
 $V_0 = \frac{1}{3} \cdot 9 \cdot 9 \cdot h = 27 \cdot h$
 $324 \text{ cm}^3 = 27 \text{ cm}^2 \cdot h = 27$
 $12 \text{ cm} = h$
 $II \text{ wieża} - I \text{ wieża} = 20 - 22 = -2$

$$\begin{array}{r} 12 \\ 27 \overline{) 424} \\ \underline{-27} \\ 054 \\ \underline{-54} \\ 0 \end{array}$$

$$\begin{array}{r} 1 \\ 27 \overline{) 27} \\ \underline{-27} \\ 0 \end{array}$$

Odp. II wieża jest o 2 cm niższa od I wieży.

Przykład 58. ilustruje rozwiązanie, w którym uczeń zapisał wzór na objętość ostrosłupa, a następnie wykonał działania arytmetyczne z wykorzystaniem tego wzoru, prowadzące do wyznaczenia wysokości ostrosłupa. W ostatnim kroku obliczył różnicę wysokości obu wież.

Przykład 58.

$$9 \cdot 9 = 81 \quad 81 : 3 = 27 \quad V = \frac{1}{3} p H$$

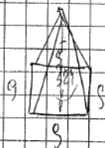
$$324 : 27 = 12$$

wieża I = 22 cm wieża II = 20 cm

rozkład: wieża I jest wyższa o 2 cm.

W przykładach 59., 60. i 61. pokazane są rozwiązania, w których nie ma zapisanego wzoru na objętość ostrosłupa, ale z wyrażeń arytmetycznych oraz opisów wyniku, że zdający w rozwiązaniach zastosowali wzór na objętość tej bryły. W dalszej części rozwiązania poprawnie wyznaczyli różnicę wysokości wież.

Przykład 59.



$$9^2 = 81$$

$$324 : 81 = 4 \quad \left. \begin{array}{l} \text{kwadrat} \\ \text{pole} \\ \text{wysokości} \end{array} \right\}$$

$$4 \cdot 3 = 12 \quad \left. \begin{array}{l} \text{wysokość} \\ \text{ostrosłupa} \end{array} \right\}$$

$$(10 + 12) - (10 + 10) = 2$$

I wieża II wieża

Różnica wysokości obu wież to 2 cm

Przykład 60.

$$10 \cdot 2 = 20 \text{ cm} \text{ - wysokość II wieży}$$

$$9 \cdot 9 = 81 - p.p.d$$

$$324 : 3 = 972$$

$$972 : 81 = 12 \text{ cm}$$

$$12 + 10 = 22 \text{ cm} \text{ - wysokość I wieży}$$

$$22 - 20 = 2 \text{ cm}$$

Odp: Wieża I jest większa od wieży II o 2 cm.

Przykład 61.

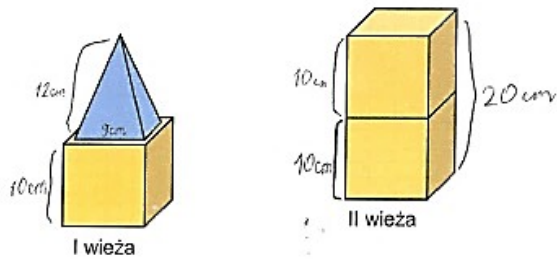
II wieża
wysokość - 80 cm

I wieża
wysokość ~~nieznana~~ $x = 2a$
 $x = 10 + 12 = 22$
 Przekrój = $9^2 = 81 \text{ cm}^2$
 $81 : 3 = 27$
 $27 \cdot 12 = 324 \text{ cm}^3$

Odp.: I wieża jest o 2 cm wyższa niż II wieża

Uczniowie w swoich rozwiązaniach wykorzystywali rysunek do oznaczenia wysokości wież (przykład 62.) lub wykonywali dodatkowo swoje szkice (przykład 63.) i na nich zaznaczali wysokości wież.

Przykład 62.



Oblicz różnicę wysokości obu wież. Zapisz obliczenia.

$V_{\Delta} = 324 \text{ cm}^3$ $3 \cdot 324 = 972$

~~$972 : 81 = 12$~~ $972 : 81 = 12$

$9 \cdot 9 = 81$

$H_1 = 10 + 12 = 22 \text{ cm}$

$H_2 = 10 + 10 = 20 \text{ cm}$

$22 - 20 = 2$

Odp.: Różnica wysokości obu wież wynosi 2 cm.

Przykład 63.

$V = \frac{1}{3} \cdot P_p \cdot H$
 $P_p = 9^2 = 81 (\text{cm}^2)$
 $324 = \frac{1}{3} \cdot 81 \cdot H$
 $324 = 27 \cdot H / : 27$
 $H = 12 (\text{cm})$

wysokość I wieży = $10 + 12 = 22 (\text{cm})$
 wysokość II wieży = $10 + 10 = 20 (\text{cm})$
 różnica: $22 - 20 = 2 (\text{cm})$
 Odp.: Różnica wysokości obu wież wynosi 2 cm.

Jeden punkt za rozwiązanie zadania 19. otrzymało 8% zdających. W tej grupie znalazły się realizacje, które zawierają błędy rachunkowe, niedokończone obliczenia oraz takie, które wskazują na brak umiejętności przekształcania wzorów.

Przykłady od 64. do 68. prezentują rozwiązania ocenione na 1 punkt.

Przykłady 64. i 65. ilustrują błędy rachunkowe pojawiające się w rozwiązaniach uczniowskich.

Przykład 64.

Oblicz różnicę wysokości obu wież. Zapisz obliczenia.

$V = \frac{1}{3} a \cdot b \cdot h$ $V = 324 \text{ cm}^3$ $324 \text{ cm}^3 : 3 = 108 : 9 = 12$

$h = ?$ $h = 12$

$12 + 10 = 24$ ~~24~~ $10 + 10 = 20$

wieszal wieszal

$24 - 20 = 4 \text{ cm}$

Odp.: różnica wysokości obu wież wynosi 4 cm.

błąd rachunkowy

nieformalne zapisy

Przykład 65.

$$\frac{1}{3} \cdot 81 \cdot H_1 = 324$$

$$27 \cdot H_1 = 324 / 27$$

$$H_1 = \frac{324}{27}$$


$$H_1 = 18$$

błąd rachunkowy


W poniższym rozwiązaniu uczeń poprawnie wyznaczył wysokość ostrosłupa, ale podał błędny sposób wyznaczenia różnicy wysokości obu wież.

Przykład 66.

I wieża



II wieża



$$V_0 = \frac{1}{3} p p \cdot h$$

$$p p \Delta = 9 \cdot 9 = 81 \text{ cm}^2$$

$$V_0 = \frac{1}{3} \cdot 81 \cdot h$$

$$V = \Delta 27 \text{ cm} \cdot h$$

$$324 \text{ cm}^3 = 27 \cdot h$$

$$h = \frac{324 \text{ cm}^3}{27 \text{ cm}^2} = 12 \text{ cm}$$

$$h = 12 \text{ cm}$$

$$H = 10 \text{ cm} + 10 \text{ cm} = 20 \text{ cm}$$

$$20 \text{ cm} - 12 \text{ cm} = 8 \text{ cm}$$

27 : 12 = 54 : 12

12
324 : 27
27
—
54
—
10

niepoprawnie wyznaczona różnica wysokości wież

poprawnie wyznaczona wysokość ostrosłupa

Odp: Różnica dwóch wież wynosi 8 cm.

W przykładzie 67. uczeń poprawnie podstawił wartości liczbowe do wzoru na objętość ostrosłupa, jednak nie dokończył rozwiązywania równania.

Przykład 67.

$$\frac{1}{3} \cdot 81 \cdot H = 824 \cdot 3$$
~~$$\frac{1}{3} \cdot 81 \cdot H = 824 \cdot 3$$~~
~~$$1 \cdot 243 \cdot H = 924$$~~

$$243 \cdot H = 924$$

$$429 \cdot H = 924 : 429$$

$$H =$$

$V = a^3$
 $P = 6a^2$
 $V = \frac{1}{3} P \cdot H$

Przykład 68. to rozwiązanie, w którym uczeń prawidłowo obliczył wysokości obu wież, ale nie obliczył różnicy tych wysokości.

Przykład 68.

~~Pole~~

Pole podstawy sześcianu = 100 cm^2

pole podstawy ostrosłupa = 81 cm^2

$$V_0 = \frac{1}{3} \cdot 81 \cdot h$$

$$V = \frac{1}{3} \cdot 81 \cdot h = 12$$

$$324 = 27 \cdot h$$

$$\begin{array}{r} 27 \\ 12 \\ \hline 324 \end{array}$$

I wieża
 $h = 20$

II wieża
 $h = 22$

Nieznacznie ponad 66% zdających otrzymało za rozwiązanie zadania 0 punktów. Oprócz tych, którzy w ogóle nie podjęli próby rozwiązania zadania są osoby, które w swoich rozwiązaniach do poprawnego wzoru na objętość ostrosłupa wstawiły błędne dane liczbowe (przykłady 69. i 70.). W przykładzie 69. uczeń we wzorze na objętość podstawił błędną wartość długości krawędzi podstawy ostrosłupa, a w przykładzie 70. za podstawy podstawił długość krawędzi podstawy.

Przykład 69.

$$h_2(\text{11 wieży}) = 2 \cdot 10 = 20 \text{ cm}$$

$$h_1(\text{1 wieży}) = 10 + h_2 = x$$

rozwiązanie

$$\frac{1}{3} \cdot 10^2 \cdot h_2 = 324 \text{ cm}^3 / : 3$$

$$10^2 \cdot h_2 = 972 \text{ cm}^3$$

$$100 \cdot h_2 = 972 \text{ cm}^3 / : 100$$

$$h_2 = 9,72 \text{ cm}$$

$$h_2 = 20 \text{ cm}$$

$$h_1 = 10 + 9,72 = 19,72 \text{ cm}$$

$$\text{różnica} = 20 - 19,72 = 0,28 \text{ cm}$$

błędnie wstawiona dana liczbowo

Przykład 70.

$$H \text{ obu sześciątów} = 10 \text{ cm} + 10 \text{ cm} = 20 \text{ cm}$$

$$V_0 = \frac{1}{3} P_p \cdot H$$

$$\frac{1}{3} \cdot 9 \cdot H = 324 \text{ cm}^3$$

$$3 \cdot H = 324 \text{ cm}^3 / : 3$$

$$H = 108 \text{ cm}$$

wysokość pierwszej wieży:

$$10 \text{ cm} + 108 \text{ cm} = 118 \text{ cm}$$

wysokość drugiej wieży:

$$10 \text{ cm} + 10 \text{ cm} = 20 \text{ cm}$$

~~różnica~~ różnica obu wież różnica wysokości obu wież

$$118 \text{ cm} - 20 \text{ cm} = 98 \text{ cm}$$

Odp: Różnica wysokości obu wież wynosi 98 cm.

błędnie wstawiona dana liczbowo

W przykładach 71. i 72. pokazano rozwiązania, w których błędnie zapisano wzory na objętość ostrosłupa.

Przykład 71.

$H = 10 \text{ cm}$
 $H = 10 \cdot 2 = 20 \text{ cm}$
 $H_2 = 20 \text{ cm}$

$9 \cdot 9 = 81$

$V = 324 \text{ cm}^3$
 $V = \frac{P_p \cdot H}{2}$ (błędny wzór)
 $324 = \frac{81 \cdot H}{2} \cdot 2$
 $648 = 81 \cdot H \cdot 1$
 $\frac{648}{81} = H$
 8
 $648 : 81 = 8$
 $H = 8 \text{ cm}$
 $H = 8 + 10 = 18 \text{ cm}$
 $H_2 = 18 \text{ cm}$

$20 \text{ cm} - 18 \text{ cm} = 2 \text{ cm}$
 Odp. Różnica wysokości obu wież jest równa 2 cm.

Przykład 72.

$a = 10 \text{ cm}$
 $20 \text{ cm} \rightarrow$ wysokość wieży II
 $P_{\text{ostro}} \rightarrow 9 \text{ cm} \cdot 9 \text{ cm} = 81 \text{ cm}^2$

$V_{\text{ostro}} = 324 \text{ cm}^3$
 $V_{\text{ostro}} = P_p \cdot H$ (błędny wzór)
 $324 \text{ cm}^3 = 81 \text{ cm}^2 \cdot H \quad | : 81 \text{ cm}^2$
 $4 \text{ cm} = H$

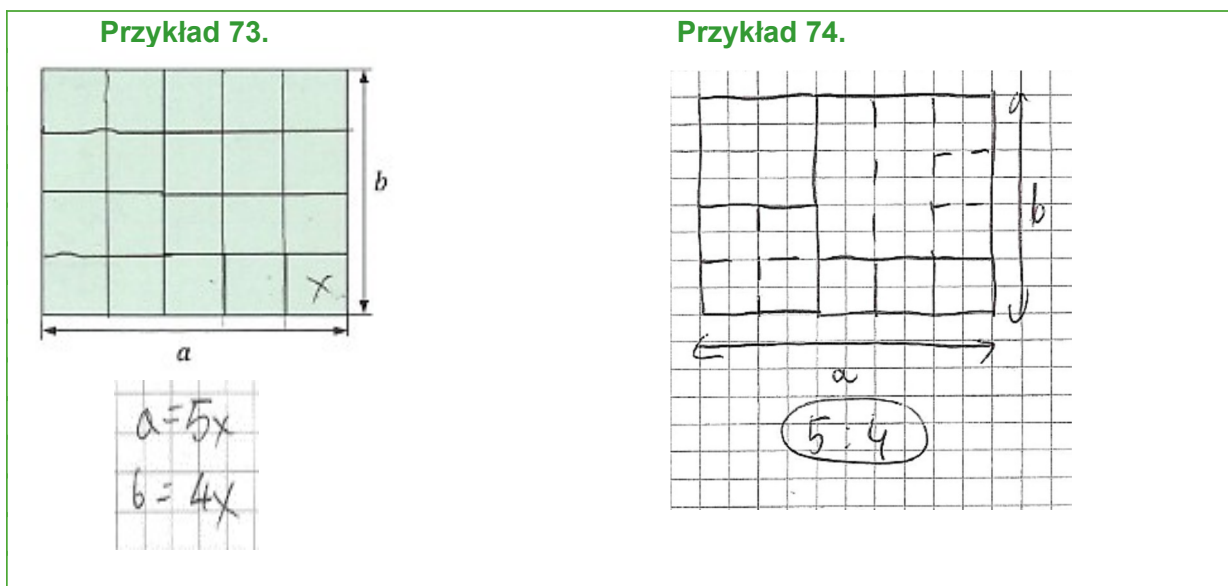
$10 \text{ cm} + 4 \text{ cm} \rightarrow$ wysokość wieży I

$20 \text{ cm} - 14 \text{ cm} = 6 \text{ cm}$

Odp. Różnica wysokości obu wież to 6 cm.

Czwarte wymaganie ogólne, czyli **rozumowanie i argumentacja**, sprawdzane było trzema zadaniami, w tym dwoma zamkniętymi (zadania 13. i 14.) oraz jednym otwartym (zadanie 17.). Zdający uzyskali za ich rozwiązanie średnio 48% punktów możliwych do zdobycia.

Najłatwiejsze w tym obszarze było zadanie 13., z którym bezbłędnie poradziło sobie 66% zdających. Rozwiązując zadanie należało, na podstawie zaprezentowanego na rysunku podziału prostokąta na kwadraty, sformułować wniosek dotyczący stosunku długości boków tego prostokąta. Uczniowie w poszukiwaniu poprawnej odpowiedzi wspomagali się rysunkiem z zadania (przykład 73.) lub samodzielnie rysowali w brudnopisie swoją interpretację treści zadania (przykład 74.).

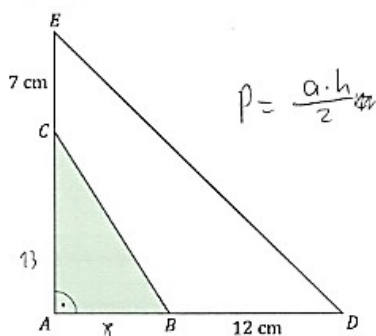


Najtrudniejszym w tym obszarze okazało się zamknięte zadanie 14., które wymagało od zdającego tworzenia i stosowania strategii wynikającej z treści zadania, prowadzącej do rozwiązania problemu. Z poprawnym rozwiązaniem zadania poradziło sobie tylko 31% zdających. Z oceną pierwszego zdania poradziło sobie 48% piszących. Zdający musiał wykazać się umiejętnością zastosowania wzoru na pole trójkąta, aby obliczyć długość przyprostokątnej trójkąta prostokątnego równoramiennego. W ocenie drugiego zdania ósmoklasiści mieli wykazać się umiejętnością obliczenia pola mniejszego trójkąta prostokątnego przedstawionego na rysunku. Z tą częścią zadania poradziło sobie 52% ósmoklasistów.

Podobnie jak w poprzednim zadaniu uczniowie wspomagali się rysunkiem z zadania lub samodzielnie rysowali interpretację zadania w brudnopisie.

Przykłady 75. i 76. ilustrują poprawne rozwiązania uczniowskie.

Przykład 75.



Oceń prawdziwość podanych zdań. Wybierz P, jeśli zdanie jest prawdziwe, albo F – jeśli jest fałszywe.

Przyprostokątna trójkąta ADE jest równa 20 cm.	<input checked="" type="radio"/> P	<input type="radio"/> F
Pole trójkąta ABC jest równe 52 cm^2 .	<input checked="" type="radio"/> P	<input type="radio"/> F

Handwritten student work on grid paper:

$$P_{ADE} = 200 \frac{a \cdot h}{2} = 200 \text{ cm}^2$$

$$a \cdot h = 400 \text{ cm}^2$$

$$\frac{20 \cdot 20}{2} = 200 \text{ cm}^2$$

$$\frac{8 \cdot 13}{2} = 52 \text{ cm}^2$$

Przykład 76.

Handwritten student work on grid paper:

$P_{ADE} = 200 \text{ cm}^2$ $20 \cdot 20 = 400$
 $AD = AE$
 $AD, AE = x \text{ cm}$
 $P_{ADE} = \frac{1}{2} x^2 = 200 \quad / \cdot 2$
 $x^2 = 400 \quad \sqrt{x^2} = 20$
 $x = 20$
 $20 = 12 = 8$
 $20 - 7 = 13$
 $P_{ABC} = \frac{1}{2} 8 \cdot 13 = 4 \cdot 13$
 $\begin{array}{r} 4 \cdot 13 \\ = 4 \cdot 13 \\ \hline 52 \end{array}$

Otwarte zadanie 17. wymagało stosowania strategii do rozwiązania zadania wieloetapowego. Za rozwiązanie tego zadania można było uzyskać 3 punkty. Zadaniem uczniów było obliczenie pola trapezu. Zadanie wymagało od zdającego umiejętności zastosowania własności trójkąta równoramiennego, twierdzenia Pitagorasa oraz znajomością i umiejętnością stosowania wzoru na pole trapezu. Bez błędnie z zadaniem poradziło sobie prawie 33% tegorocznych ósmoklasistów. Przedstawili oni w pełni poprawne rozwiązanie tego zadania i otrzymali maksymalną możliwą liczbę punktów (przykłady od 77. do 81.).

Uczniowie najczęściej zaczynali rozwiązanie od obliczenia długość odcinka AE , korzystając z własności trójkąta równoramiennego ACE . Ustalali, że długość odcinka AE jest równa długości odcinka EC . W kolejnym kroku obliczali długość odcinka AB , korzystając z zależności między długością odcinka AB , a długością odcinków DE i EC . W ostatnim kroku obliczali pole trapezu.

Poprawne rozwiązania ilustruje przykład 77.

Przykład 77.

$P_{\triangle ABCE} = ?$

$|AE| = 25 \text{ cm}$, bo $\triangle AED$ to \triangle PITAGOREJSKI
 więc $|CE| = 25 \text{ cm}$, bo $\triangle AEC$ to \triangle RÓWNORAMIENNY

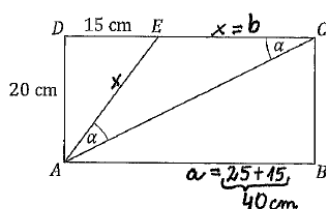
$|AB| = 25 + 15 = 40 \text{ cm}$

$P_{\triangle ABCE} = \frac{(40+25) \cdot 20}{2}$

$P_{\triangle ABCE} = \underline{\underline{650 \text{ cm}^2}}$ odp.: Pole trapezu $ABCE$ wynosi 650 cm^2 .

Przykład 78. Ilustruje w pełni poprawne rozwiązanie tego zadania. Zdający oblicza długość odcinka AE , korzystając z twierdzenia Pitagorasa. Na rysunku przy odcinkach AE i EC zapisuje x , co wskazuje na skorzystanie z własności trójkąta równoramiennego. W ostatnim kroku oblicza pole trapezu.

Przykład 78.



Oblicz pole trapezu $ABCE$. Zapisz obliczenia.

$20^2 + 15^2 = x^2$

$400 + 225 = x^2$

$625 = x^2$

$\sqrt{625} = x$

$25 = x$

$P = \frac{(a+b) \cdot h}{2} = \frac{(40+25) \cdot 20}{2} = \frac{65 \cdot 20}{2} =$

$= 65 \cdot 10 = 650 \text{ cm}^2$

Odp.: Pole trapezu $ABCE$ jest równe 650 cm^2 .

Rozwiązanie, w którym uczeń przedstawił sposób obliczenia pola trapezu jako różnicy pola prostokąta $ABCD$ i pola trójkąta AED , ilustruje przykład 79.

Przykład 79.

AC - przekątna prostokąta $ABCD$
 $P_{ABCE} = P_{ABCD} - P_{ADE}$

$P_{ADE} = \frac{20 \cdot 15}{2} = 150 \text{ cm}^2$

$P_{ABCD} = DC \cdot AD$

$AE^2 = 20^2 + 15^2$
 $AE^2 = 400 + 225$
 $AE^2 = 625$
 $AE = \sqrt{625}$
 $AE = 25 \text{ cm}$
 $CE = 25 \text{ cm}$

$AE = CE$
 $DC = DE + CE$
 $DC = 15 \text{ cm} + 25 \text{ cm}$
 $DC = 40 \text{ cm}$

$P_{ABCD} = 40 \text{ cm} \cdot 20 \text{ cm}$
 $P_{ABCD} = 800 \text{ cm}^2$

$P_{ABCE} = 800 \text{ cm}^2 - 150 \text{ cm}^2 = 650 \text{ cm}^2$

Odpowiedź: Pole trapezu $ABCE$ wynosi 650 cm^2 .

Przykład 80. to rozwiązanie, w którym uczeń obliczył pole trapezu jako sumę pola trójkąta przystającego do trójkąta ABC i pola prostokąta o bokach CE i BC .

Przykład 80.

$15 \cdot 15 = 225$
 $15 \cdot 20 = 300$
 $225 + 300 = 525$
 $525 + 125 = 650$

$20^2 + 15^2 = x^2$
 $400 + 225 = x^2$
 $625 = x^2$
 $25 = x$

$P_{\square} = 25 \cdot 20$
 $P_{\square} = 500 \text{ cm}^2$

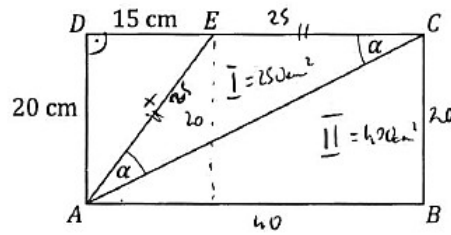
$P_{\triangle} = \frac{15 \cdot 20}{2}$
 $P_{\triangle} = \frac{300}{2}$
 $P_{\triangle} = 150 \text{ cm}^2$

$P_{ABCD} = P_{\triangle} + P_{\square} = 500 + 150 = 650 \text{ cm}^2$

odp: P_{ABCD} jest równe 650 cm^2

Inny sposób rozwiązania ilustruje przykład 81. Zdający przedstawił sposób obliczenia pola trapezu jako sumy pola trójkąta prostokątnego ABC i pola trójkąta ACE .

Przykład 81.



Oblicz pole trapezu $ABCE$. Zapisz obliczenia.

Handwritten student solution on grid paper:

$$15^2 + 20^2 = x^2$$

$$225 + 400 = x^2 / \sqrt{\quad}$$

$$x = \sqrt{625} = 25$$

$P_{\triangle ACE} = \frac{25 \cdot 20}{2} = 250$
 $P_{\triangle ABC} = \frac{40 \cdot 20}{2} = \frac{800}{2} = 400$

Odp. Pole trapezów $ABCE$
 wynosi 650 cm^2

Vertical calculations on the right side of the grid:

$$\begin{array}{r} 2 \\ 15 \\ \times 15 \\ \hline 75 \\ 15 \\ \hline 225 \end{array}$$

$$\begin{array}{r} 625 \\ 125 \overline{) 625} \\ \underline{625} \\ 0 \end{array}$$

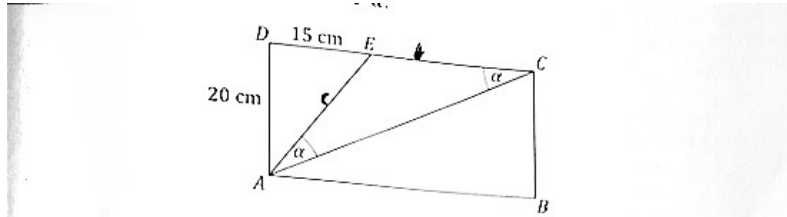
$$\begin{array}{r} 15 \\ 625 \overline{) 625} \\ \underline{625} \\ 0 \end{array}$$

$$\begin{array}{r} 15 \\ 625 \overline{) 625} \\ \underline{625} \\ 0 \end{array}$$

Niewiele ponad 11% wszystkich piszących uzyskało za rozwiązanie zadania 17. dwa punkty. Przyczyną tego były błędy rachunkowe, błędne zapisy jednostki w wyniku końcowym, bądź brak obliczenia pola trapezu.

Przykład 82. ilustruje poprawne rozwiązanie pod względem zastosowanych metod, jednak zawierające błąd rachunkowy.

Przykład 82.



Oblicz pole trapezu ABCE. Zapisz obliczenia.

Obliczam odcinek c

$$15^2 + 20^2 = c^2$$

$$225 + 400 = c^2$$

$$625 = c^2 \quad \sqrt{\quad}$$

$$\sqrt{625} = c$$

$$25 = c$$

Obliczam odcinek EC

Odcinek EC ma taką samą długość jak odcinek c ponieważ jest to trójkąt równoboczny.

$$EC = c = 25 \text{ cm}$$

Obliczam odcinek AB

$$AB = 15 \text{ cm} + 25 \text{ cm} = 40 \text{ cm}$$

Obliczam odcinek CB

Odcinek CB ma długość 20 cm ponieważ jest równoległy do odcinka DA

$$CB = DA = 20 \text{ cm}$$

Obliczam pole trapezu ABCB

$$h \cdot (a + b) \cdot \frac{1}{2}$$

$$CB \cdot (EC + AB) \cdot \frac{1}{2}$$

$$20 \cdot (25 + 40) \cdot \frac{1}{2}$$

$$20 \cdot (65) \cdot \frac{1}{2}$$

$$1450 \cdot \frac{1}{2}$$

$$725 \text{ m}^2$$

Obliczenia rachunkowe:

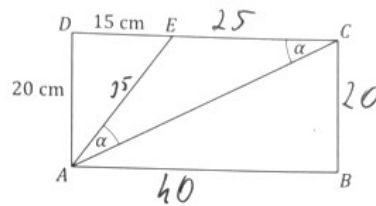
$$\begin{array}{r} 65 \\ \cdot 20 \\ \hline 1450 \\ \hline 1450 : 2 \\ \hline 725 \end{array}$$

Wynik 725 jest błędny.

błąd rachunkowy

W przykładzie 83. uczeń zastosował poprawne metody, jednak wynik podał bez jednostki, a w przykładzie 84. podał błędną jednostkę pola.

Przykład 83.



Oblicz pole trapezu ABCE. Zapisz obliczenia.

$P_{\triangle AED} = \frac{15 \cdot 20}{2} = 150 \text{ cm}^2$ $P_{\triangle} = \frac{(a+b) \cdot h}{2} = \frac{(a+b) \cdot 20}{2} = (a+b) \cdot 10$

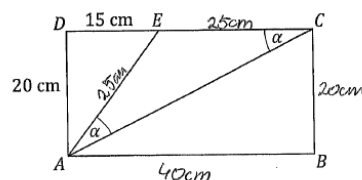
$|AE|^2 = 20^2 + 15^2$
 $|AE|^2 = 400 + 225$
 $|AE|^2 = 625$
 $|AE| = \sqrt{625} = 25$

$P_{\square} = (25 + 40) \cdot 10 = 650$

Odp. Pole trapezu ABCE wynosi 650.

brak jednostki pola

Przykład 84.



Oblicz pole trapezu ABCE. Zapisz obliczenia.

$20^2 + 15^2 = x^2$
 $400 + 225 = x^2$
 $x^2 = 625$
 $x = \sqrt{625}$
 $x = 25$

$P = \frac{(a+b) \cdot h}{2} = \frac{(40+25) \cdot 20}{2} = 65 \cdot 10 = 650 \text{ cm}$

Odp. Pole trapezu wynosi 650 cm.

błędna jednostka pola

Przykład 85. ilustruje rozwiązanie, w którym uczeń wyznaczył długość odcinka AE , korzystając z twierdzenia Pitagorasa, skorzystał z równoramienności trójkąta ACE oraz wskazał na rysunku równość odcinków AE i EC oraz obliczył długość odcinka AB . W rozwiązaniu pojawia się również poprawnie zapisany wzór na pole trapezu. Jednak w dalszej części rozwiązania zdający podstawił błędną wartość liczbową do wzoru na pole trapezu.

Przykład 85. wykorzystanie własności trójkąta równoramiennego

zastosowanie twierdzenia Pitagorasa

poprawny sposób obliczenia długości odcinka AB

błędny sposób obliczenia pola trapezu

$a^2 + b^2 = AC^2$
 $20^2 + 15^2 = AC^2$
 $400 + 225 = AC^2$
 $AC^2 = 625$
 $AC = \sqrt{625}$
 $AC = 25 \text{ cm}$
 $P = \frac{p}{2} \cdot (a+b) \cdot h$
 $P = \frac{p}{2} \cdot (40 + 20) \cdot 20$
 $P = \frac{p}{2} \cdot 60 \cdot 20$
 $P = 30 \cdot 20$
 $P = 600 \text{ cm}^2$
 Odp. Pole tego trapezu wynosi 600 cm^2

$a = 15 + 25 = 40 \text{ cm}$
 $b = 20 \text{ cm}$

$\begin{array}{r} 20 \\ 20 \\ \hline 00 \\ 40 \\ \hline 400 \\ 8 \\ \hline 25 \\ 25 \\ \hline 125 \\ 50 \\ \hline 625 \end{array}$
 $\begin{array}{r} 20 \\ 30 \\ \hline 00 \\ 60 \end{array}$

Prawie 19% zdających otrzymało za rozwiązanie zadania 17. 1 punkt. W tej grupie dominują osoby, które swoje rozwiązanie zakończyły na poprawnym zastosowaniu twierdzenia Pitagorasa do obliczenia długości odcinka AE . Były również osoby, które zauważyły równość odcinków AE i EC . Nie powiązały jednak długości podstawy AB trapezu z sumą długości odcinków DE i EC .

Przykłady od 86. do 88. ilustrują rozwiązania tego zadania ocenione na 1 punkt.

W przykładzie 86. zdający podczas stosowania twierdzenia Pitagorasa popełnił błąd rachunkowy i na tym zakończył rozwiązanie zadania.

Przykład 86.

$$15^2 + 20^2 = x^2$$

$$225 + 400 = x^2$$

$$525 = x^2$$

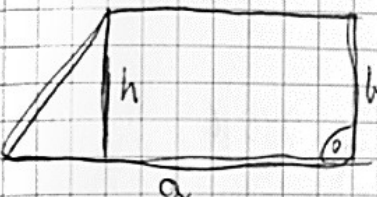
$$\sqrt{525} = x$$

poprawne zastosowanie twierdzenia Pitagorasa z błędem rachunkowym

Przykład 87. to rozwiązanie, w którym zdający podczas stosowania twierdzenia Pitagorasa popełnił błąd rachunkowy oraz wykorzystał równoramiennność trójkąta ACE. Jednak nie uwzględnił zależności między długościami podstaw trapezu oraz nie zastosował wzoru na pole trapezu.

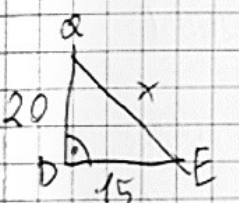
Przykład 87.

trapez prostokątny



$$P_D = \frac{(a+b) \cdot h}{2}$$

poprawne zastosowanie twierdzenia Pitagorasa



$$20^2 + 15^2 = x^2$$

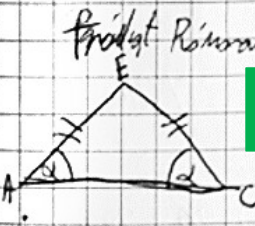
błąd rachunkowy

$$400 + 235 = x^2$$

$$\sqrt{635} = x$$

trójkąt Pitagorejski (Prostokątny)

Trójkąt Równoramienny



równość odcinków AE i CE wynikająca z własności trójkąta

Handwritten calculations on the right side of the page:

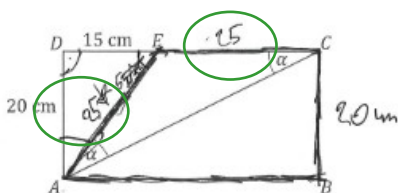
$$\begin{array}{r} 856 \\ 214 \cdot 4 = 856 \\ \hline 214 \end{array}$$

$$\begin{array}{r} 235 \\ 15 \cdot 15 = 225 \\ \hline 235 \\ 15 \cdot 15 = 225 \\ \hline 235 \end{array}$$

$$\begin{array}{r} 17 \\ 17 \cdot 17 = 289 \\ \hline 17 \end{array}$$

Przykład 88. to rozwiązanie, w którym zapisany wzór na pole trapezu wskazuje na brak uwzględnienia zależności między długościami podstaw trapezu.

Przykład 88.



wykorzystanie własności trójkąta równoramiennego

Oblicz pole trapezu ABCE. Zapisz obliczenia.

$15^2 + 20^2 = x^2$
 $225 + 400 = x^2$
 $625 = x^2 / \sqrt{\quad}$
 $x = \sqrt{625} = 5\sqrt{5} = 25$
 $P = \frac{(a+b)h}{2} = \frac{(25+25) \cdot 20}{2} = 500 \text{ m}^2$
 odp. Pole trapezu ABCE wynosi 500 m^2

$\begin{array}{r} 20 \\ \cdot 15 \\ \hline 400 \end{array}$

$\begin{array}{r} 2 \\ \cdot 15 \\ \hline 30 \\ + 15 \\ \hline 225 \end{array}$

$\begin{array}{r} 6 \\ \cdot 18 \\ \hline 108 \\ + 108 \\ \hline 324 \end{array}$

$\begin{array}{r} 25 \\ - 25 \\ \hline 125 \\ + 50 \\ \hline 625 \end{array}$

$\begin{array}{r} 825 \\ \cdot 575 \\ \hline 4650 \\ + 4125 \\ \hline 473250 \end{array}$

$\begin{array}{r} 50 \\ \cdot 20 \\ \hline 1000 \end{array}$

błędny wzór na pole trapezu ABCE

Ponad 37% tegorocznych ósmoklasistów uzyskało za rozwiązanie tego zadania 0 punktów. Oprócz tych, którzy w ogóle nie podjęli próby rozwiązania zadania byli uczniowie, którzy w swoich rozwiązaniach stosowali błędne metody albo realizowali zupełnie inne polecenia.

Przykład 89. ilustruje rozwiązanie ocenione na 0 punktów. W rozwiązaniu zamieszczonym w tym przykładzie pojawia się liczba 40 – długość boku AB bez zapisanego sposobu jej wyznaczenia. Ponadto uczeń zamiast obliczyć pole trapezu – obliczył obwód prostokąta i zastosował jednostkę pola.

Przykład 89.

$20 \text{ cm} + 20 = 15 + 25 = 40 = 40 + 40 + 40 = 120 \text{ m}^2$

Wnioski i rekomendacje

Łatwość tegorocznego arkusza zastosowanego na egzaminie ósmoklasisty z matematyki wynosi 52%. Poziom wykonania poszczególnych zadań jest zróżnicowany. Dla zadań zamkniętych przyjmuje wartości od 31% do 70%, a dla zadań otwartych od 30% do 52%. Zadania egzaminacyjne sprawdzały umiejętności określone w wymaganiach egzaminacyjnych dla egzaminu ósmoklasisty przeprowadzanego w roku szkolnym 2023/2024.

Były wśród nich: działania na liczbach naturalnych, działania na ułamkach, potęgach i procentach, stosowanie podziału proporcjonalnego, obliczanie średniej arytmetycznej, przekształcanie wyrażeń algebraicznych. Sprawdzano również zagadnienia z zakresu geometrii płaskiej, przestrzennej oraz zagadnienia dotyczące prawdopodobieństwa.

Najłatwiejsze dla uczniów okazały się zadania zamknięte, w których treść sformułowana była w typowy sposób, a problem do rozwiązania nie wymagał wykorzystania umiejętności złożonych (np. zadania 1., 5., 9., 10., 11., 12., 13.).

Największą grupę zadań stanowiły te, które sprawdzały umiejętności z zakresu wykorzystania i tworzenia informacji. Często zadania były osadzone w kontekście praktycznym lub treść wzbogacona była rysunkiem, co ułatwiało zdającym ich rozwiązanie.

Najtrudniejsze do rozwiązania dla ósmoklasistów okazały się zadania wieloetapowe, które wymagały łączenia wiedzy i umiejętności z różnych działów matematyki (zadania 6., 14., 16., 17., 19.). Zadanie 19. z geometrii przestrzennej, które sprawdzało umiejętności z zakresu *wykorzystania i tworzenia reprezentacji* było najtrudniejsze w całym arkuszu. Sprawdzało ono znajomość i umiejętność stosowania oraz przekształcania wzoru na objętość ostrosłupa. Uczniowie mieli problem z interpretacją danych i poprawną ich identyfikacją we wzorze. Równie trudne dla zdających było zadanie 14. – z geometrii płaskiej sprawdzające umiejętności z zakresu *rozumowania i argumentacji*, które wymagało znajomości wzoru na pole trójkąta oraz umiejętności jego przekształcenia. Oba zadania (14. i 19.) wymagały umiejętności wykonywania działań na wyrażeniach algebraicznych.

Należy zwrócić uwagę na fakt, iż uczniowie nie radzą sobie z tworzeniem wyrażeń algebraicznych na podstawie danych i informacji zawartych w treści zadania oraz z przekształcaniem wyrażeń algebraicznych. Z analizy rozwiązań uczniowskich wynika, że zdający mają trudności z zapisaniem poprawnego równania wynikającego z treści zadania (zadania 16. i 19.). Problemy pojawiają się również podczas wykonywania działań na wyrażeniach algebraicznych (zadanie 9.) oraz podczas ich przekształcania. Uczniowie mają problem z przekształcaniem wzorów oraz rozwiązywaniem prostych równań (zadania 6., 16., 19.).

Dużym problemem dla uczniów jest także brak sprawności rachunkowej, która jest niezbędna do otrzymywania poprawnych wyników. Uczniowie popełniali błędy rachunkowe na różnych etapach rozwiązania zadania. Wśród piszących byli tacy, którzy popełnili błąd rachunkowy na pierwszym etapie rozwiązania i nie potrafili już kontynuować rozwiązania, ale również tacy którym błąd popełniony na pierwszym etapie rozwiązania znacznie utrudnił doprowadzenie rozwiązania zadania do końca.

Uczniowie nie radzili sobie również z zastosowaniem poprawnej jednostki w zadaniach z zakresu geometrii.

Zagadnienia, których rozwiązanie sprowadzało się do operowania wyrażeniami arytmetycznymi, były łatwiejsze od tych, które wymagały tworzenia i przekształcania wyrażen algebraicznych. Ósmoklasiści często, nawet w typowych zadaniach algebraicznych, wybierali arytmetyczne sposoby rozwiązania zadania, stosowali nieformalne zapisy i w ten sposób dążyli do rozwiązania problemu. Na podkreślenie zasługuje fakt, że uczniowie stosują różne, nieszablonowe metody rozwiązywania problemów.

Ósmoklasiści często nie radzą sobie z rozwiązaniem zadania otwartego, w szczególności nie potrafią zaplanować i poprawnie wykonać ciągu czynności prowadzących do rozwiązania problemu. Szczególnie widać to w zadaniu 18., gdzie do rozwiązania zadania uczeń musiał wykonać szereg obliczeń, a także prawidłowo odczytać informacje zawarte w tabeli będącej integralną częścią zadania.

Zdarzały się błędy wynikające z zastosowania niepoprawnych metod, nieuważnej analizy treści zadania czy też nieuważnego czytania polecenia. W zadaniach zamkniętych uczniowie często nie wracali do pytania postawionego w treści, lecz wskazywali odpowiedź pasującą do pośredniego wyniku otrzymanego w trakcie obliczeń.

Wnioski, które wynikają z analiz jakościowych i ilościowych wyników tegorocznego egzaminu mogą być pomocne w planowaniu pracy dydaktycznej na kolejny rok. W praktyce szkolnej, zgodnie z wymaganiami podstawy programowej warto uwzględnić niżej wymienione aktywności.

1. Ćwiczyć i doskonalić sprawność i umiejętności rachunkowe niezbędne do poprawnego rozwiązywania zadań.
2. Dokonywać szczegółowej analizy zadań oraz dzielenia rozwiązań zadań tekstowych na etapy.
3. Zwracać uwagę na dokładną analizę form graficznych zamieszczonych w zadaniach, jak również zachęcać uczniów do wykonywania pomocniczych rysunków, schematów oraz zapisywania danych i niewiadomych.
4. Ćwiczyć umiejętność wprowadzania i stosowania oznaczeń literowych oraz zapisywania wyrażen algebraicznych na podstawie informacji zawartych w zadaniu.
5. Ćwiczyć umiejętność dostrzegania zależności między informacjami podanymi w zadaniu i zapisywania ich za pomocą równań z jedną niewiadomą.
6. Doskonalić umiejętność rozwiązywania równań, które po prostych przekształceniach wyrażen algebraicznych sprowadzają się do równań pierwszego stopnia z jedną niewiadomą.
7. Ćwiczyć umiejętność przekształcania prostych wzorów, aby wyznaczyć zadaną wielkość, ze zwróceniem szczególnej uwagi na wzory geometryczne (np. wzory na pola i obwody figur oraz objętości brył).
8. Stwarzać uczniom możliwość rozwiązywania zadań łączących wiedzę z różnych działów matematyki w celu jednoczesnego utrwalenia poznanych już wcześniej zagadnień oraz kształcenia nowych umiejętności. W proponowanych uczniom zadaniach wykorzystywać sytuacje z życia codziennego.
9. Ćwiczyć umiejętności budowania modelu matematycznego dla danego kontekstu, w szczególności na przykładach zadań, które można rozwiązać różnymi sposobami.

10. Ćwiczyć umiejętność rozpoznawania oraz budowania figur geometrycznych zgodnie ze wskazówkami zawartymi w treści zadania ze zwróceniem szczególnej uwagi na bryły.
11. Zwracać uwagę na potrzebę dokonywania refleksji i oceny sensowności otrzymanego wyniku w odniesieniu do rzeczywistości, wyrabianie nawyku sprawdzania otrzymanego wyniku z warunkami zadania.

Podstawowe informacje o arkuszach dostosowanych

Opis arkusza dla uczniów z autyzmem, w tym z zespołem Aspergera

Arkusz dla uczniów z autyzmem, w tym z zespołem Aspergera z zakresu matematyki (OMAP-200-2405) został przygotowany na podstawie arkusza standardowego OMAP-100-2405, zgodnie z zaleceniami specjalistów. Uczniowie otrzymali arkusze dostosowane pod względem graficznym: wyróżniono informację o numerze każdego zadania i liczbie punktów możliwych do uzyskania za jego rozwiązanie, zwiększono odstępy między wierszami w tekstach, zastosowano – jednolity w całym arkuszu – pionowy układ odpowiedzi. W zadaniach zamkniętych umieszczono informacje o sposobie zaznaczenia właściwych odpowiedzi oraz dodano miejsca na rozwiązanie zadań – brudnopis. W zadaniach otwartych uszczegółowiono polecenia i wskazano miejsca na zapisanie odpowiedzi.

Wyniki uczniów z autyzmem, w tym z zespołem Aspergera

WYKRES 5 ROZKŁAD WYNIKÓW UCZNIÓW

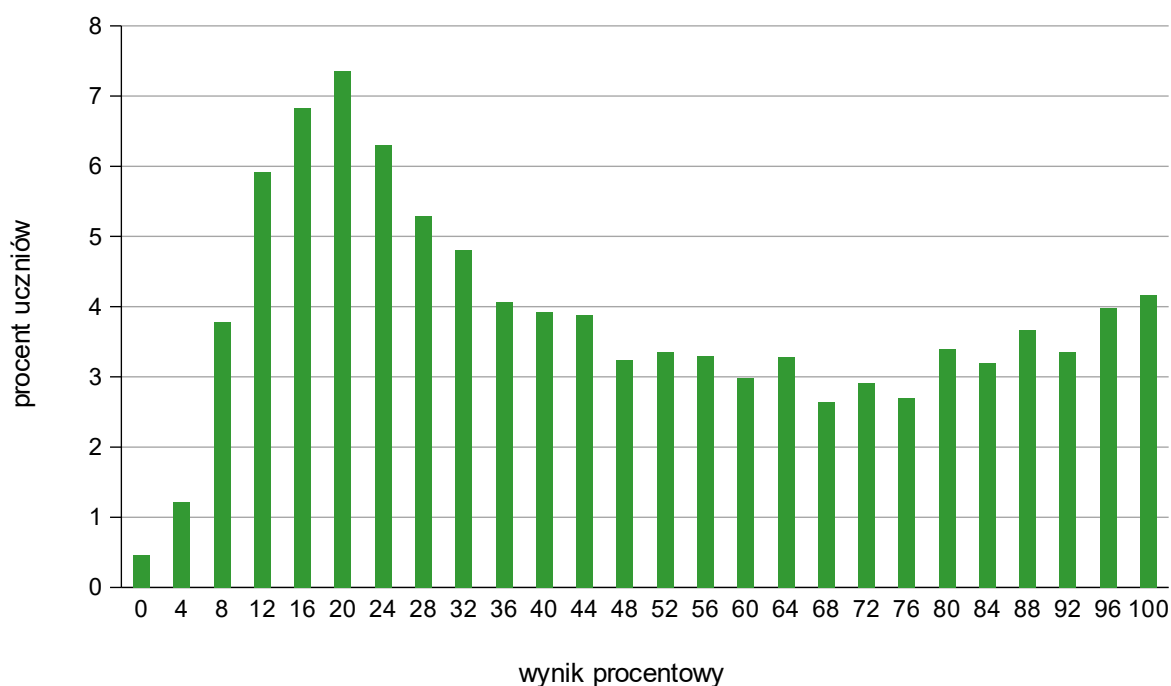


TABELA 12. WYNIKI UCZNIÓW Z AUTYZMEM, W TYM Z ZESPOŁEM ASPERGERA – PARAMETRY STATYSTYCZNE

Liczba uczniów	Minimum (%)	Maksimum (%)	Mediana (%)	Modalna (%)	Średnia (%)	Odchylenie standardowe (%)
5 156	0	100	44	20	48	29

Opis arkusza dla uczniów słabowidzących i uczniów niewidomych

Arkusze dla uczniów słabowidzących i uczniów niewidomych z zakresu matematyki (OMAP-400-2405, OMAP-500-2405, OMAP-600-2405) zostały przygotowane na podstawie arkusza OMAP-100-2405, zgodnie z zaleceniami specjalistów pracujących z uczniami z dysfunkcją wzroku. Uczniowie słabowidzący otrzymali arkusze, w których dostosowano wielkość czcionki (odpowiednio Arial 16 pkt i Arial 24 pkt), odstępy między wierszami, zmodyfikowano słownictwo i polecenia w zadaniach, uproszczono i powiększono formy graficzne, zastosowano – jednolity w całym arkuszu – pionowy układ odpowiedzi. Dla uczniów niewidomych przygotowano arkusz w brajlu.

Wyniki uczniów słabowidzących i uczniów niewidomych

WYKRES 6 ROZKŁAD WYNIKÓW UCZNIÓW

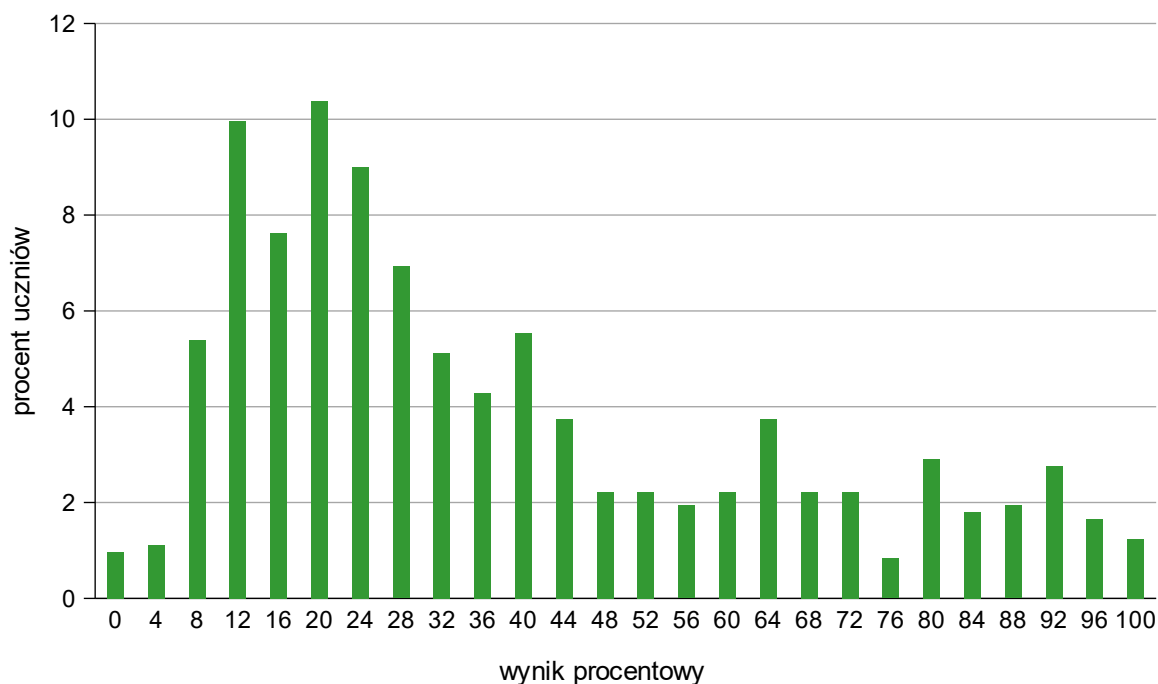


TABELA 13 WYNIKI UCZNIÓW SŁABOWIDZĄCYCH I UCZNIÓW NIEWIDOMYCH – PARAMETRY STATYSTYCZNE

Liczba uczniów	Minimum (%)	Maksimum (%)	Mediana (%)	Modalna (%)	Średnia (%)	Odchylenie standardowe (%)
722	0	100	28	20	38	26

Opis arkusza dla uczniów słabosłyszących i uczniów niesłyszących

Uczniowie słabosłyszący i uczniowie niesłyszący rozwiązywali zadania zawarte w arkuszu OMAP-700-2405, który został przygotowany na podstawie arkusza OMAP-100-2405 i dostosowany do ich dysfunkcji przez specjalistów. Trzono zadań i polecenia uproszczono, ograniczając je do niezbędnych informacji oraz dostosowano słownictwo. Wyróżniono podkreśleniem istotne do rozwiązania zadań informacje, uszczegółowiono opis rysunków.

Wyniki uczniów słabosłyszących i uczniów niesłyszących

WYKRES 7 ROZKŁAD WYNIKÓW UCZNIÓW

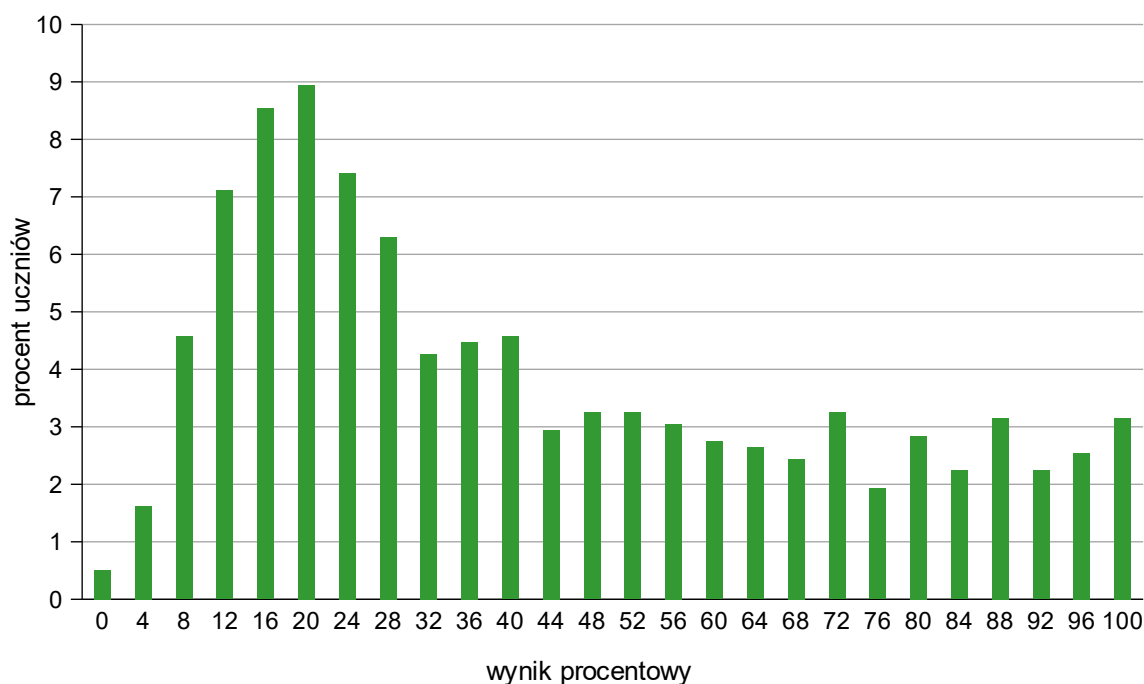


TABELA 14. WYNIKI UCZNIÓW SŁABOSŁYSZĄCYCH I UCZNIÓW NIESŁYSZĄCYCH – PARAMETRY STATYSTYCZNE

Liczba uczniów	Minimum (%)	Maksimum (%)	Mediana (%)	Modalna (%)	Średnia (%)	Odchylenie standardowe (%)
984	0	100	36	20	42	28

Opis arkusza dla uczniów z niepełnosprawnością intelektualną w stopniu lekkim

Uczniowie z niepełnosprawnością intelektualną w stopniu lekkim rozwiązywali zadania zawarte w arkuszu OMAP-800-2405. Arkusz egzaminacyjny zawierał 15 zadań: 10 zamkniętych i 5 otwartych. Wśród zadań zamkniętych były zadania wyboru wielokrotnego i zadania typu prawda-falsz. Zadania otwarte wymagały od uczniów samodzielnego sformułowania rozwiązania i zapisania odpowiedzi. Za poprawne rozwiązanie wszystkich zadań uczeń mógł otrzymać maksymalnie 25 punktów (15 punktów za zadania zamknięte i 10 punktów za zadania otwarte). Treści zadań przedstawiono lub dodatkowo zilustrowano za pomocą różnych form graficznych – tabele, rysunki – które ułatwiały udzielenie poprawnych odpowiedzi. Wiele z nich nawiązywało do sytuacji życiowych bliskich uczniowi.

Wyniki uczniów z niepełnosprawnością intelektualną w stopniu lekkim

WYKRES 8. ROZKŁAD WYNIKÓW UCZNIÓW

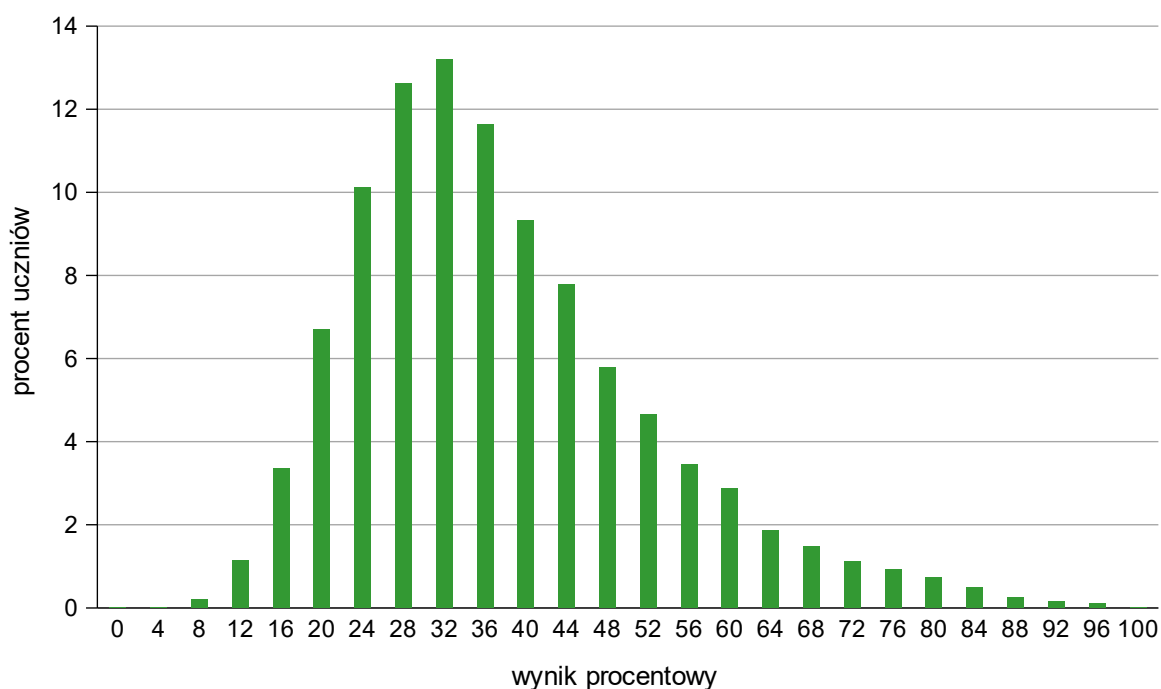


TABELA 15. WYNIKI UCZNIÓW Z NIEPEŁNOSPRAWNOŚCIĄ INTELEKTUALNĄ W STOPNIU LEKKIM – PARAMETRY STATYSTYCZNE

Liczba uczniów	Minimum (%)	Maksimum (%)	Mediana (%)	Modalna (%)	Średnia (%)	Odchylenie standardowe (%)
6 195	4	96	36	32	38	15

Opis arkusza dla uczniów z afazją

Uczniowie z afazją rozwiązywali zadania zawarte w arkuszu OMAP-900-2405. Arkusz egzaminacyjny zawierał 17 zadań: 12 zamkniętych i 5 otwartych. Wśród zadań zamkniętych było 9 zadań wyboru wielokrotnego i 3 zadania typu prawda-falsz. Zadania otwarte wymagały od uczniów samodzielnego sformułowania rozwiązania oraz zapisania odpowiedzi. Za poprawne rozwiązanie wszystkich zadań uczeń mógł otrzymać maksymalnie 25 punktów (15 punktów za zadania zamknięte i 10 punktów za zadania otwarte). Arkusz został dostosowany zgodnie z zaleceniami specjalistów. Uczniowie otrzymali arkusze dostosowane pod względem graficznym: zastosowano czcionkę Arial 14 pkt, każde zadanie umieszczono na osobnej stronie, wyróżniono informację o numerze zadania i liczbie punktów możliwych do uzyskania za jego rozwiązanie, zwiększono odstępy między wierszami w tekstach i powiększono rysunki, zastosowano – jednolity w całym arkuszu – pionowy układ odpowiedzi. Przy każdym zadaniu zamkniętym umieszczono informację o sposobie zaznaczenia właściwej odpowiedzi.

Wyniki uczniów z afazją

WYKRES 9. ROZKŁAD WYNIKÓW UCZNIÓW

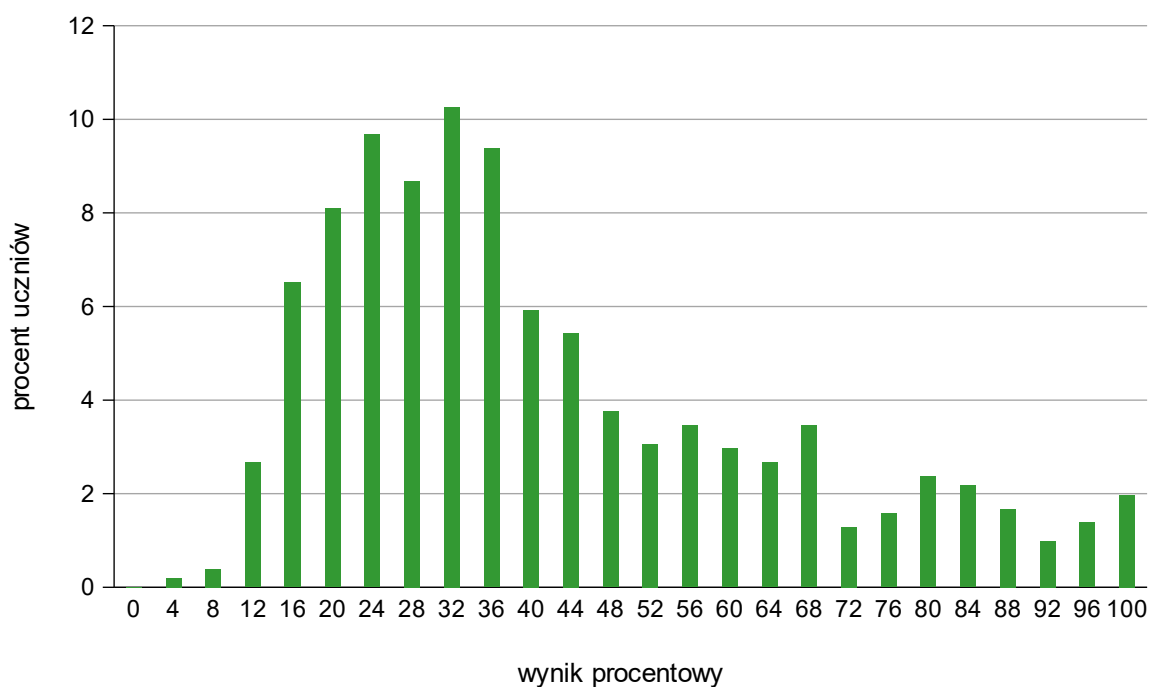


TABELA 1₆ WYNIKI UCZNIÓW Z AFAZJĄ – PARAMETRY STATYSTYCZNE

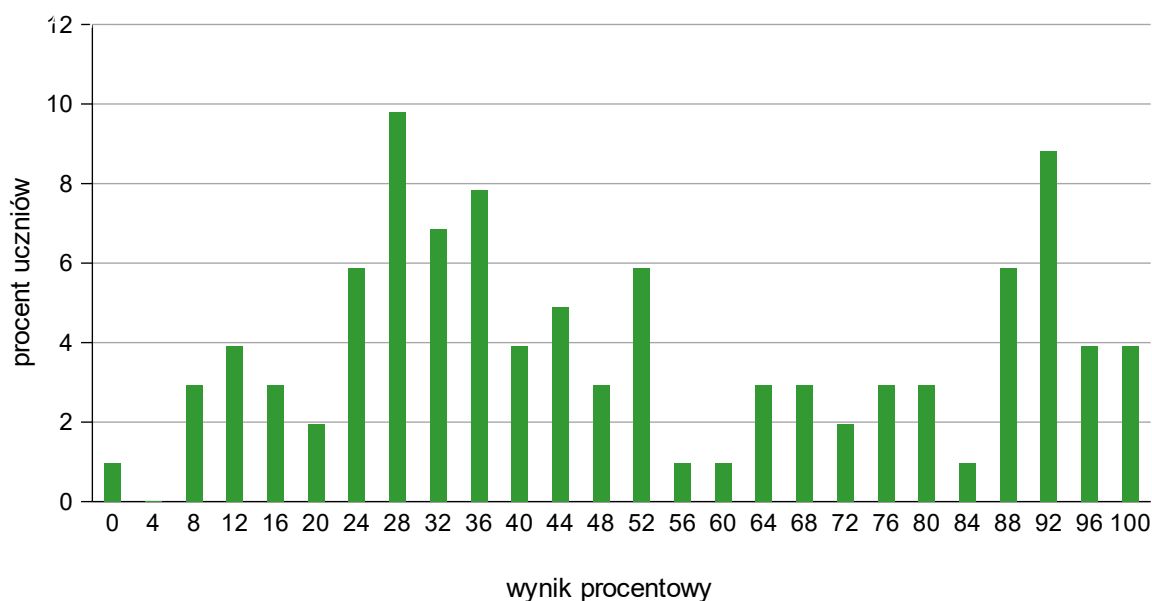
Liczba uczniów	Minimum (%)	Maksimum (%)	Mediana (%)	Modalna (%)	Średnia (%)	Odchylenie standardowe (%)
1 013	4	100	36	32	42	22

Opis arkusza dla uczniów z niepełnosprawnością ruchową spowodowaną mózgowym porażeniem dziecięcym

Uczniowie z niepełnosprawnością ruchową spowodowaną mózgowym porażeniem dziecięcym rozwiązywali zadania zawarte w arkuszu OMAP-Q00-2405. Arkusz egzaminacyjny zawierał 17 zadań: 12 zamkniętych i 5 otwartych. Wśród zadań zamkniętych było 9 zadań wyboru wielokrotnego i 3 typu prawda-falsz. Zadania otwarte wymagały od uczniów samodzielnego sformułowania rozwiązania oraz zapisania odpowiedzi. Za poprawne rozwiązanie wszystkich zadań uczeń mógł otrzymać maksymalnie 25 punktów (15 punktów za zadania zamknięte i 10 punktów za zadania otwarte). Arkusz został dostosowany zgodnie z zaleceniami specjalistów. Uczniowie otrzymali arkusze dostosowane pod względem graficznym: zastosowano czcionkę Arial 14 pkt, każde zadanie umieszczono na osobnej stronie, wyróżniono informację o numerze zadania i liczbie punktów możliwych do uzyskania za jego rozwiązanie, zwiększono odstępy między wierszami w tekstach i powiększono rysunki, zastosowano – jednolity w całym arkuszu – pionowy układ odpowiedzi. Przy każdym zadaniu zamkniętym umieszczono informację o sposobie zaznaczenia właściwej odpowiedzi.

Wyniki uczniów z niepełnosprawnością ruchową spowodowaną mózgowym porażeniem dziecięcym

WYKRES 10 ROZKŁAD WYNIKÓW UCZNIÓW



WYNIKI UCZNIÓW Z NIEPEŁNOSPRAWNOŚCIĄ RUCHOWĄ SPOWODOWANĄ MÓZGOWYM PORAZIENIEM DZIECIĘCYM – PARAMETRY STATYSTYCZNE

Liczba uczniów	Minimum (%)	Maksimum (%)	Mediana (%)	Modalna (%)	Średnia (%)	Odchylenie standardowe (%)
102	0	100	44	28	52	29

Opis arkusza dla uczniów, o których mowa w art. 94a ust. 1 ustawy (cudzoziemcy)

Uczniowie, o których mowa w art. 94a ust. 1 ustawy (cudzoziemcy), rozwiązywali zadania zawarte w arkuszu OMAP-C00-2405. Arkusz ten składał się z 19 zadań: 15 zamkniętych oraz 4 otwartych. Za poprawne rozwiązanie wszystkich zadań uczeń mógł otrzymać maksymalnie 25 punktów (15 punktów za zadania zamknięte i 10 punktów za zadania otwarte). Arkusz był dostosowany do potrzeb zdających, którym ograniczona znajomość języka polskiego utrudnia zrozumienie czytanego tekstu.

Wyniki uczniów, o których mowa w art. 94a ust. 1 ustawy (cudzoziemcy)

WYKRES 1₁ ROZKŁAD WYNIKÓW UCZNIÓW

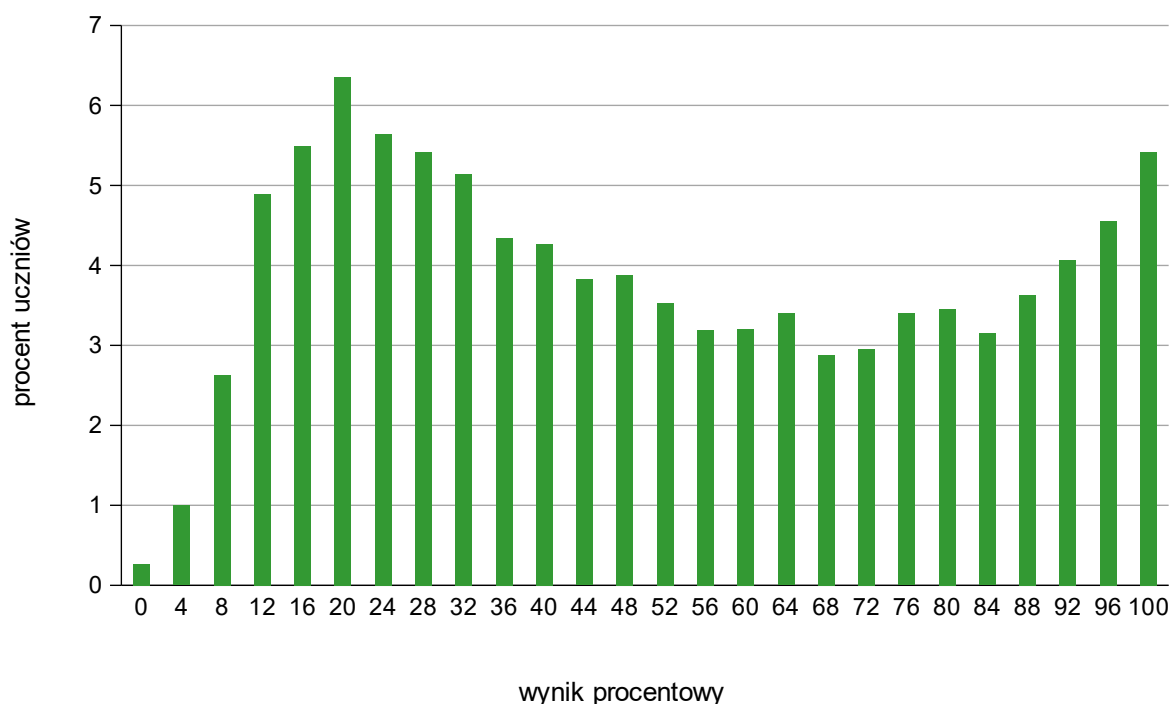


TABELA 1₈ WYNIKI UCZNIÓW, O KTÓRYCH MOWA W ART.94A UST.1 USTAWY (CUDZOZIEMCY) – PARAMETRY STATYSTYCZNE

Liczba uczniów	Minimum (%)	Maksimum (%)	Mediana (%)	Modalna (%)	Średnia (%)	Odchylenie standardowe (%)
5 207	0	100	48	20	51	29

Opis arkusza dla uczniów obywateli Ukrainy

Uczniowie, obywatele Ukrainy rozwiązywali zadania zawarte w arkuszu OMAU-C00-2405, przetłumaczone w arkuszu standardowym z języka polskiego na język ukraiński.

Wyniki uczniów obywateli Ukrainy

WYKRES 12 ROZKŁAD WYNIKÓW UCZNIÓW

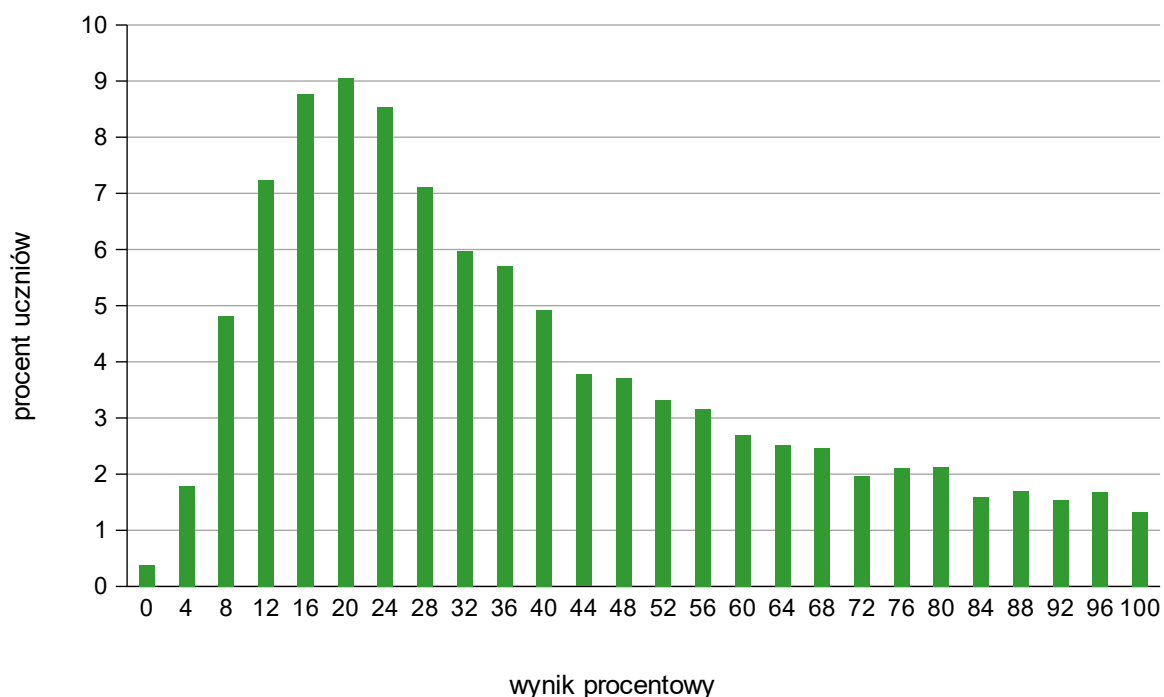


TABELA 19 WYNIKI UCZNIÓW OBYWATELI UKRAINY – PARAMETRY STATYSTYCZNE

Liczba uczniów	Minimum (%)	Maksimum (%)	Mediana (%)	Modalna (%)	Średnia (%)	Odchylenie standardowe (%)
11 103	0	100	32	20	38	25

Opis arkusza dla uczniów, którzy przystąpili do egzaminu w języku litewskim

Uczniowie, którzy przystąpili do egzaminu z zakresu matematyki w języku mniejszości narodowej, rozwiązywali zadania z arkusza standardowego przetłumaczone na język litewski OMAL-100-2405.

TABELA 20. WYNIKI UCZNIÓW, KTÓRZY PRZYSTĄPILI DO EGZAMINU W JĘZYKU LITEWSKIM – PARAMETRY STATYSTYCZNE

Liczba uczniów	Minimum (%)	Maksimum (%)	Mediana (%)	Modalna (%)	Średnia (%)	Odchylenie standardowe (%)
15	8	56	36	28 ^a	35	14

a – istnieje wiele wartości modalnych. Podano wartość najmniejszą.

Opis arkusza dla uczniów z zaburzeniem widzenia barw

Arkusz dla uczniów z zaburzeniem widzenia barw z zakresu matematyki (OMAP-K00-2405) został przygotowany na podstawie arkusza standardowego OMAP-100-2405. Zgodnie z zaleceniami specjalistów wszystkie rysunki, ilustracje i elementy graficzne zostały wykonane w odcieniach szarości.

Wyniki uczniów z zaburzeniem widzenia barw

WYKRES 13 ROZKŁAD WYNIKÓW UCZNIÓW

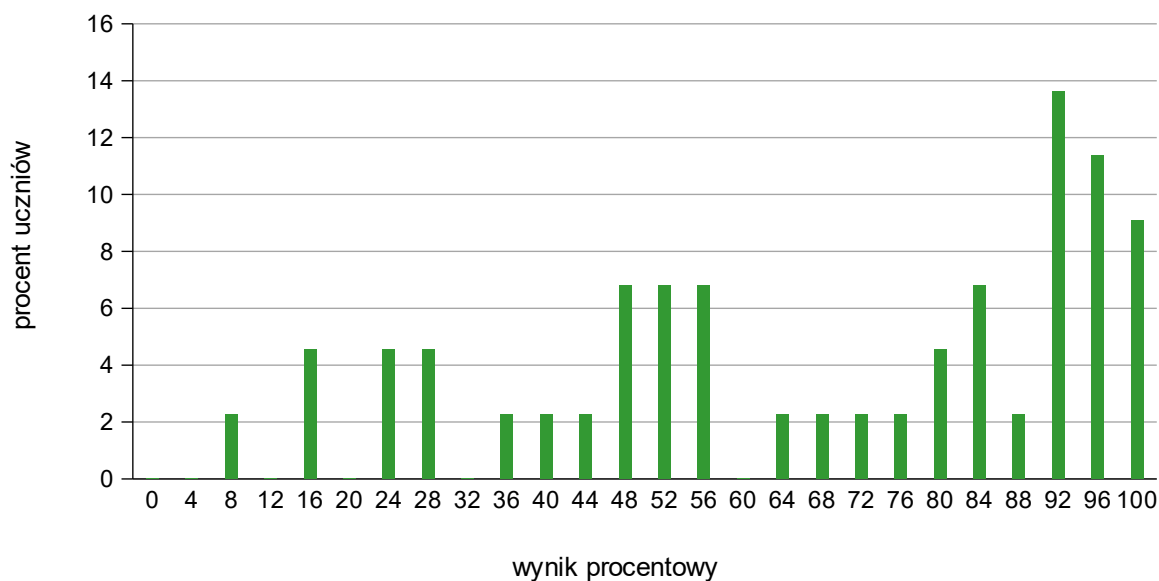


TABELA 21 WYNIKI UCZNIÓW Z ZABURZENIEM WIDZENIA BARW – PARAMETRY STATYSTYCZNE

Liczba uczniów	Minimum (%)	Maksimum (%)	Mediana (%)	Modalna (%)	Średnia (%)	Odchylenie standardowe (%)
44	8	100	74	92	67	28

CK
**CENTRALNA
KOMISJA
EGZAMINACYJNA**



OKE



**OKRĘGOWA
KOMISJA
EGZAMINACYJNA
W KRAKOWIE**

OKE
Lomża



Centralna Komisja Egzaminacyjna

ul. Józefa Lewartowskiego 6, 00-190 Warszawa
tel. 22 536-65-00, fax 22 536-65-04
www.cke.gov.pl sekretariat@cke.gov.pl

Okręgowa Komisja Egzaminacyjna w Gdańsku

ul. Na Stoku 49, 80-874 Gdańsk
tel. 58 320-55-90, fax 58 320-55-91
www.oke.gda.pl komisja@oke.gda.pl

Okręgowa Komisja Egzaminacyjna w Jaworznie

ul. Adama Mickiewicza 4, 43-600 Jaworzno
tel. 32 784-16-00, fax 32 784-16-08
www.oke.jaworzno.pl sekretariat@oke.jaworzno.pl

Okręgowa Komisja Egzaminacyjna w Krakowie

os. Szkolne 37, 31-978 Kraków
tel. 12 683-21-01, fax 12 683-21-00
www.oke.krakow.pl oke@oke.krakow.pl

Okręgowa Komisja Egzaminacyjna w Łomży

Al. Legionów 9, 18-400 Łomża
tel. 86 473-71-20, fax 86 473-68-17
www.oke.lomza.pl sekretariat@oke.lomza.pl

Okręgowa Komisja Egzaminacyjna w Łodzi

ul. Ksawerego Praussa 4, 94-203 Łódź
tel. 42 664-80-50, fax 42 634-91-54
www.oke.lodz.pl sekretariat@lodz.oke.gov.pl

Okręgowa Komisja Egzaminacyjna w Poznaniu

ul. Gronowa 22, 61-655 Poznań
tel. 61 854-01-60, fax 61 852-14-41
www.oke.poznan.pl sekretariat@oke.poznan.pl

Okręgowa Komisja Egzaminacyjna w Warszawie

Ul. Józefa Bema 87, 01-233 Warszawa
tel. 22 457-03-35, fax 22 457-03-45
www.oke.waw.pl info@oke.waw.pl

Okręgowa Komisja Egzaminacyjna we Wrocławiu

ul. Tadeusza Zielińskiego 57, 53-533 Wrocław
tel. 71 785-18-94, fax 71 785-18-66
www.oke.wroc.pl sekretariat@oke.wroc.pl