

OKRĘGOWA KOMISJA EGZAMINACYJNA
W KRAKOWIE
WYDZIAŁ BADAŃ I ANALIZ

Informacja
o wynikach sprawdzianu 2006

Wprowadzenie

Streszczenie

- obiektywizm sytuacji egzaminacyjnej
- ocenianie prac
- wyniki sprawdzianu uczniów, szkół
- terytorialne zróżnicowanie wyników według powiatów i gmin
- wyniki znormalizowane w skali *standardowej dziewiątki*

Część I.

1. Podstawowe dane statystyczne o wynikach sprawdzianu
(Arkusze standardowy A1)
2. Wykonanie zadań według sprawdzanych czynności
3. Analiza wyników w podtestach (według umiejętności)
i warstwach (województwo, płeć, lokalizacja)
4. Wyniki uczniów z dysleksją rozwojową
5. Znormalizowane wyniki uczniów i szkół
6. Terytorialne zróżnicowanie wyników
7. Aneks (liczba uczniów według typów arkuszy, organizacja egzaminu w liczbach, wyniki średnie w powiatach i gminach województw: lubelskiego, małopolskiego i podkarpackiego;

Kraków, 15 maja 2006

Wprowadzenie

Sprawdzian dla klas szóstych począwszy od roku szkolnego 2001/2002 jest egzaminem sprawdzającym ważne z punktu widzenia dalszej edukacji uczniów kompetencje z zakresu wiedzy i umiejętności uczniów. Zostały one opublikowane w wymaganiach egzaminacyjnych. Dla uczniów kończących w danym roku klasę szóstą jest egzaminem powszechnym i obowiązkowym mimo, że jego wynik nie ma wpływu na promocję do gimnazjum.

Do piątego ogólnopolskiego sprawdzianu dla uczniów klas VI **przeprowadzonego 4 kwietnia 2006 roku. w 3 416 szkołach** podstawowych trzech województw: lubelskiego, małopolskiego i podkarpackiego przystąpiło **ogółem 100 229 uczniów**. Każdy z uczniów rozwiązywał jeden z trzech rodzajów testu: standardowy (i standardowy z powiększoną czcionką dla dzieci niedowidzących i specjalny dla niewidomych), arkusze dla dzieci z niedosłuchem i nie słyszających oraz arkusz dla dzieci upośledzonych w stopniu lekkim.

Arkusze standardowe rozwiązywało 98,43% uczniów. Arkusz standardowy zawierał 25 zadań sprawdzających takie umiejętności jak: *czytanie, pisanie, rozumowanie, korzystanie z informacji i wykorzystanie wiedzy w praktyce*. „*Pszczółki i miody*” – to tytuł arkusza wskazujący na motyw przewodni treści większości zadań. Za rozwiązanie wszystkich zadań uczniowie mogli uzyskać 40 punktów.

Niniejszy materiał zawiera pierwsze informacje o wynikach, które zostaną skierowane do szkół wraz z wynikami indywidualnymi uczniów. Przedstawiono w nim podstawowe dane statystyczne dotyczące wyników wszystkich uczniów objętych działaniem Okręgowej Komisji Egzaminacyjnej w Krakowie umożliwiając porównanie ich z wynikami krajowymi.

Wyniki przedstawiono zarówno według zadań, jak i w podtestach (według sprawdzanych umiejętności) i podgrupach uczniów wyróżnionych ze względu na województwo, lokalizację szkoły (wieś, małe miasto, średnie miasto, duże miasto) oraz płeć. Oprócz wyników surowych (punktowych) przedstawiono także wyniki uczniów i szkół w skali znormalizowanej *standardowej dziewiątki*. Dla porównania w tabelach podano wartości przedziałów punktowych dla każdego stopnia tej skali od początku wprowadzenia zewnętrznego sprawdzianu, czyli od 2002 roku (Tabele 9. i 10.). Informację o wynikach zakończono prezentacją terytorialnego zróżnicowania wyników według powiatów i gmin.

Ograniczono się do minimalnego komentarza do wyników, mając nadzieję, że po trzech latach wspólnych konferencji z wizytatorami, organami prowadzącymi szkoły, dyrektorami szkół i nauczycielami informacje podane w tym materiale będą przyjęte ze zrozumieniem.

Wszystkich, dla których informacje nie będą wystarczająco jasne zachęcamy do sięgnięcia po starsze informacje o wynikach sprawdzianu lub telefoniczny kontakt z Wydziałem Badań i Analiz OKE w Krakowie (12) 6181204; (12) 6181205; (12)6181206. Znaczenie terminów statystycznych podano na stronie internetowej WWW.oke.krakow.pl/ Wykorzystanie wyników egzaminów/Podstawowe definicje statystyczne.

Streszczenie

Do piątego ogólnopolskiego sprawdzianu dla uczniów klas VI przeprowadzonego 4 kwietnia 2006 roku, w 3 416 szkołach podstawowych trzech województw: lubelskiego, małopolskiego i podkarpackiego przystąpiło ogółem 100 229 uczniów. Każdy z uczniów rozwiązywał jeden z trzech rodzajów testu: standardowy (i standardowy z powiększoną czcionką dla dzieci niedowidzących i specjalny dla niewidomych), arkusze dla dzieci z niedosłuchem i nie słyszących oraz arkusz dla dzieci upośledzonych w stopniu lekkim.

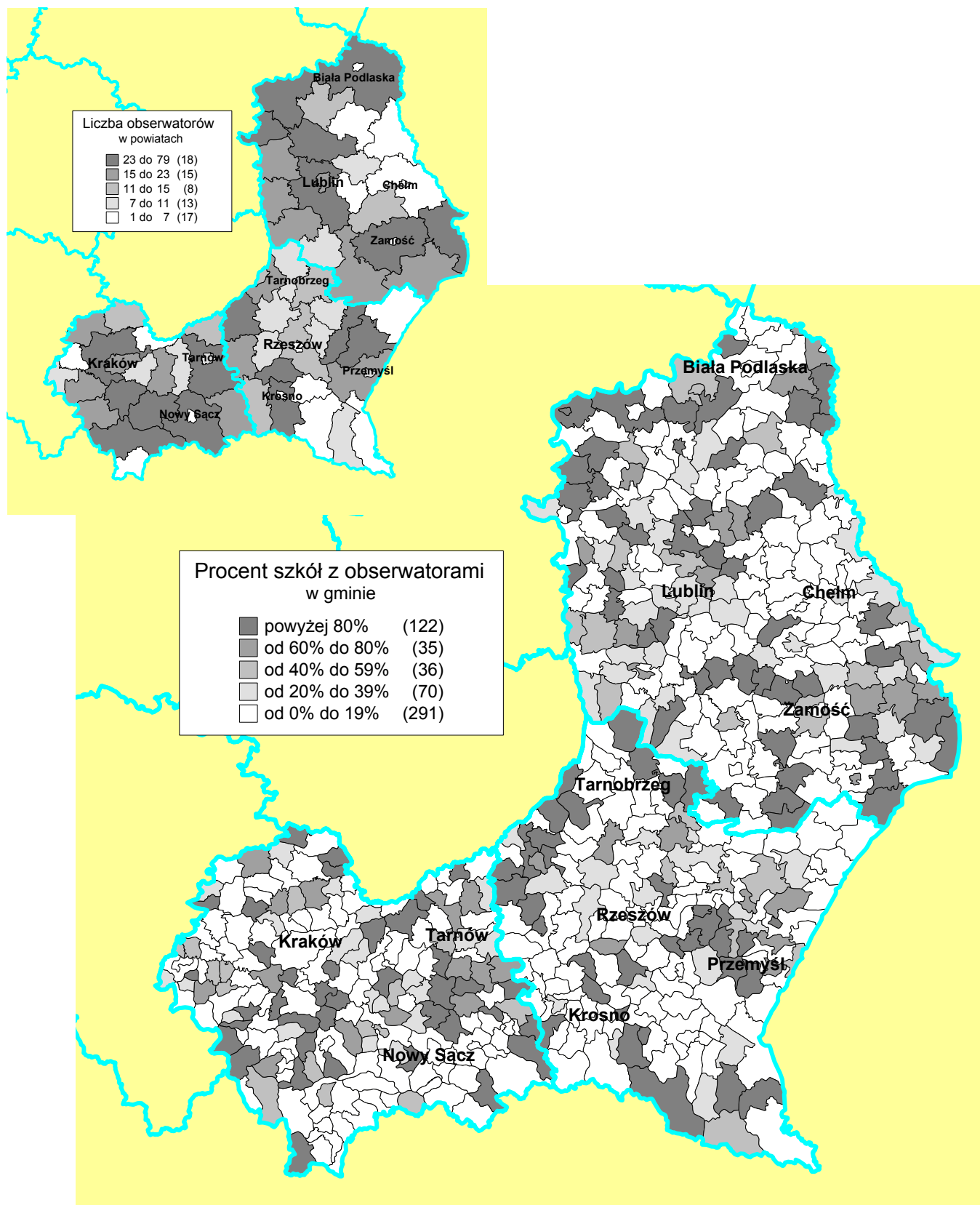
Arkusze standardowe rozwiązywało 98,43% uczniów. Arkusz standardowy pod tytułem „*Pszczoły i miody*” zawierał 25 zadań. Za rozwiązanie wszystkich zadań uczniowie mogli uzyskać 40 punktów. Zadania sprawdzały takie umiejętności jak: *czytanie, pisanie, rozumowanie, korzystanie z informacji i wykorzystanie wiedzy w praktyce.*

Obiektywizm sytuacji egzaminacyjnej

W trosce o zapewnienie jednakowych warunków przeprowadzenia egzaminów w szkołach na każdej sali w składzie zespołu nadzorującego był obowiązkowo nauczyciel z innej szkoły. Dyrektor OKE w Krakowie dodatkowo na wniosek organów prowadzących i nadzorujących szkoły oraz ośrodków doskonalenia nauczycieli upoważnił ogółem 1248 osób do obserwacji sprawdzianu w szkołach. Obserwacją objęto 1091 szkół podstawowych, co stanowi 32% ogółu szkół w trzech województwach. W 98 gminach (na 554 ogółem), czyli w 18% gmin obserwatorzy byli obecni podczas sprawdzianu we wszystkich szkołach. W 228 gminach obserwacja była prowadzona w co najmniej jednej szkole. W 228 gminach (41%) w żadnej szkole nie było obserwatora. Każdy z obserwatorów wypełniał Arkusz obserwacji składający się z 37 pytań dotyczących m.in. przygotowania szkoły do sprawdzianu, terminowości dostarczenia arkuszy, pracy zespołów nadzorujących, zachowania uczniów podczas sprawdzianu oraz zakłóceń wynikłych podczas sprawdzianu.

Tabela 1. Obserwatorzy w szkołach podczas sprawdzianu 4 kwietnia 2006

Województwo	Liczba szkół	Liczba szkół, w których byli obserwatorzy	Procent szkół objętych obserwacją
lubelskie	992	354	36
małopolskie	1383	427	31
podkarpackie	1041	310	30
Razem	3416	1091	32



Rysunek 1. Obserwatorzy w szkołach podczas sprawdzianu 4 kwietnia 2006

Ocenianie prac

Prace uczniowskie oceniane były w 26 ośrodkach koordynacji oceniania przez 86 zespołów egzaminatorów, z których każdy liczył po około 20 osób. Łączna liczba egzaminatorów zatrudnionych do ocenienia prac sprawdzianu wyniosła 1843 w tym: 542 w województwie lubelskim, 731 w małopolskim i 570 w podkarpackim. Zespoły oceniające korzystały ze wsparcia ekspertów dyżurujących w Okręgowej Komisji Egzaminacyjnej. Na jednego egzaminatora przypadało średnio sprawdzenie 54 prac. Losowo dodatkowo sprawdzono podwójnie 15% wszystkich prac.

Wyniki sprawdzianu 2006

Statystyczny uczeń klasy VI OKE Kraków rozwiązujący zadania arkusza standardowego (lubelskie, podkarpackie, małopolskie) uzyskał na sprawdzianie 26 punktów (25,8) na 40 możliwych, czyli 65% punktów. Jest to wynik nieco wyższy niż średni wynik w Polsce, który wynosi 25,3 punktu, czyli 63,3%. Wynik środkowego ucznia rozkładu uporządkowanego malejąco wynosi 26 punktów a najczęstszy wynik ucznia to 33 punkty. Maksymalna różnica między średnimi wynikami uczniów w trzech województwach OKE Kraków wynosi 1,18 punktu, czyli 3%.

Tabela 2. Wyniki sprawdzianu 2006 dla uczniów klas VI OKE Kraków na tle wyników krajowych

Sprawdzane umiejętności	Maksimum punktów	Średnia arytmetyczna					Wyniki krajowe w % pkt.
		OKE	06*	12*	18*	Wyniki krajowe	
Czytanie	10	7,73	7,68	7,79	7,69	7,7	77
Pisanie	10	7,08	6,93	7,25	6,98	6,9	69
Rozumowanie	8	4,56	4,37	4,69	4,56	4,5	56
Korzystanie z informacji	4	2,43	2,37	2,51	2,39	2,4	60
Wykorzystywanie wiedzy w praktyce	8	4,01	3,85	4,16	3,96	3,9	39
Ogółem	40	25,82	25,21	26,39	25,58	25,3	63,3

06 – województwo lubelskie; 12 – województwo małopolskie; 18 – województwo podkarpackie

Uczniowie w miastach uzyskali wyższy wynik niż uczniowie na wsiach. Uczniowie w dużych miastach uzyskali średnio o 3,4 punktu, czyli o 9%, wyższy wynik niż na wsiach.

Dziewczęta uzyskały wynik wyższy niż chłopcy średnio o 2 punkty (2,05), czyli o 5%. Tylko w kategorii wykorzystywania wiedzy w praktyce chłopcy uzyskali nieco wyższy wynik niż dziewczęta.

Analizując wyniki według standardów należy stwierdzić, że uczniowie opanowali **na poziomie zadawalającym** umiejętność *czytania* i *pisania* uzyskując ogółem 77% i 71% punktów możliwych do uzyskania za rozwiązanie zadań z tych kategorii umiejętności. **Na poziomie koniecznym**, za który przyjęto uzyskanie co najmniej 50% punktów opanowali dwie kolejne umiejętności *rozumowanie* i *korzystanie z informacji*. Natomiast *wykorzystywanie wiedzy w praktyce* sprawdzane zadaniami matematycznymi uczniowie opanowali naj słabiej uzyskując średnio prawie 40% punktów możliwych do zdobycia za rozwiązanie tych zadań.

Bez względu na lokalizację szkół (wieś, małe miasto, średnie miasto, duże miasto), uczniowie wszystkich analizowanych warstw uzyskali na sprawdzianie bardzo wyrównane wyniki we wszystkich kategoriach sprawdzanych umiejętności.

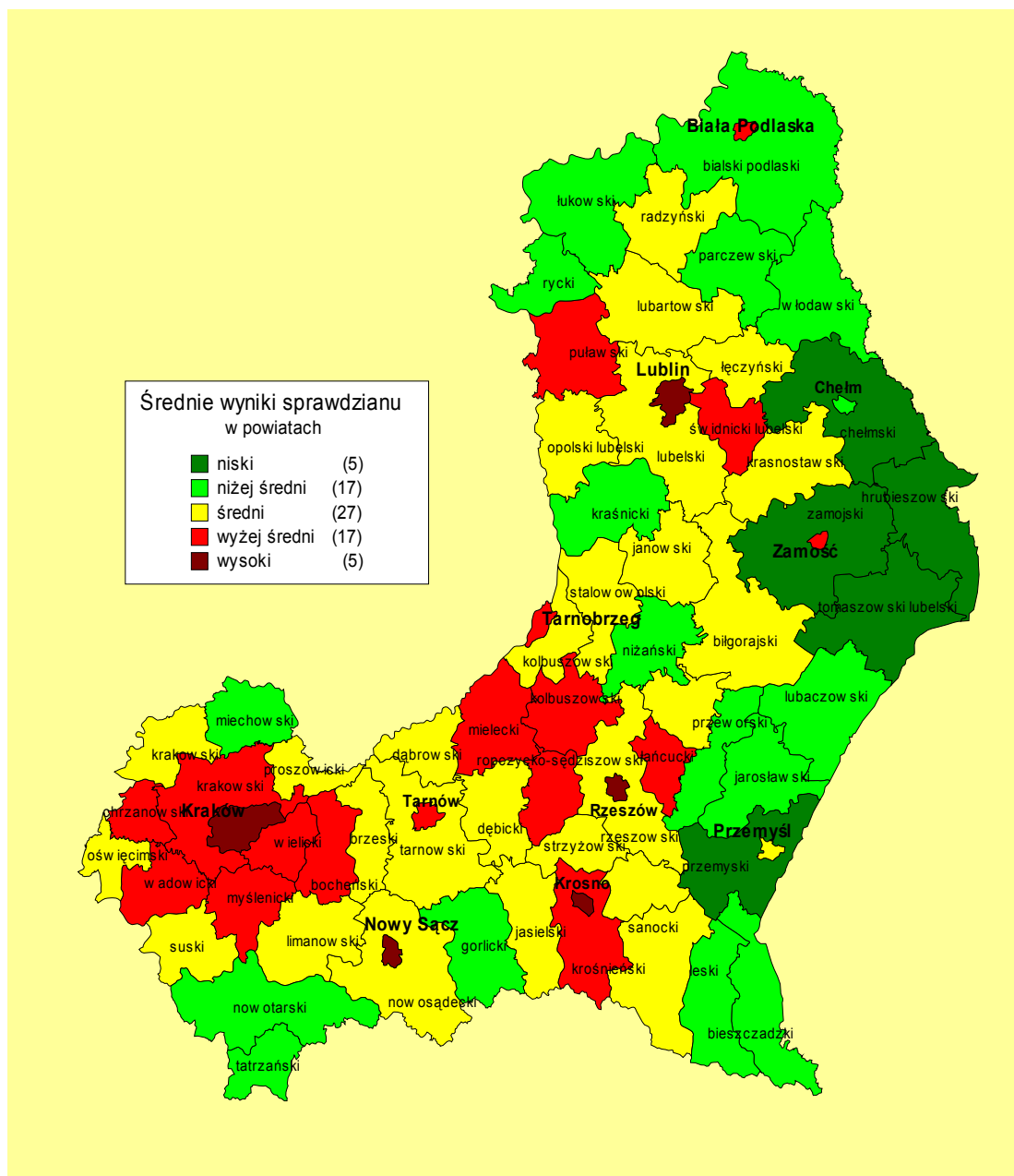
Średni wynik dla szkoły wynosi 25,40 punktu. Zróżnicowanie średnich wyników w szkołach wynosi 30 punktów przybierając najniższą wartość 7,33 punktu i najwyższą do 37,37 punktu. Ze względu na fakt, że najniższe wyniki najczęściej nie występują w szkołach całorocznych tylko w pogotowiach opiekuńczych, szkołach przywężziennych itp. dlatego też bardziej celowym wydaje się przyjęcie za najniższy wynik w szkole środek najniższego przedziału skali *standardowej dziewiątki* dla 4% szkół z najniższymi wynikami, który wynosi 11,55. Wówczas zróżnicowanie wyników w szkołach jest nieco niższe i wynosi 27,45 punktu.

Terytorialne zróżnicowanie wyników

Im większa populacja uczniów, tym wyniki sprawdzianu są mniej zróżnicowane. Średni wynik sprawdzianu uczniów **w gminie** wynosi 24,9 punktu a maksymalne zróżnicowanie średnich wyników między gminami wynosi 10,87 punktu. Najniższy średni wynik w gminie to 18,96 punktów (Ulhówek w województwie lubelskim) a maksymalny 29,83 (Siewprawy – małopolskie i Krościenko Wyżne – podkarpackie).

Średni wynik sprawdzianu dla uczniów **w powiecie** wynosi 25,43 a zróżnicowanie średnich wyników między powiatami wynosi 5,86 punktu przyjmując rozstęp wyników od najniższej wartości 23,38 (powiat chełmski) do najwyższej, która wynosi 29,22 punktu (M. Kraków). Średnie wyniki dla każdego powiatu i gminy podano w aneksie.

Poniżej przedstawiono terytorialne zróżnicowanie wyników według powiatów i gmin w obszarze działania OKE Kraków. W układzie powiatów i gmin wyróżniono po 5 grup obejmujących odpowiednio 7% jednostek terytorialnych (JT gmin lub powiatów) z wynikami niskimi, 24% JT z wynikami niżej średnimi i 38% z wynikami średnimi, następnie 24% JT z wynikami wyżej średnimi i 7% z wynikami wysokimi.

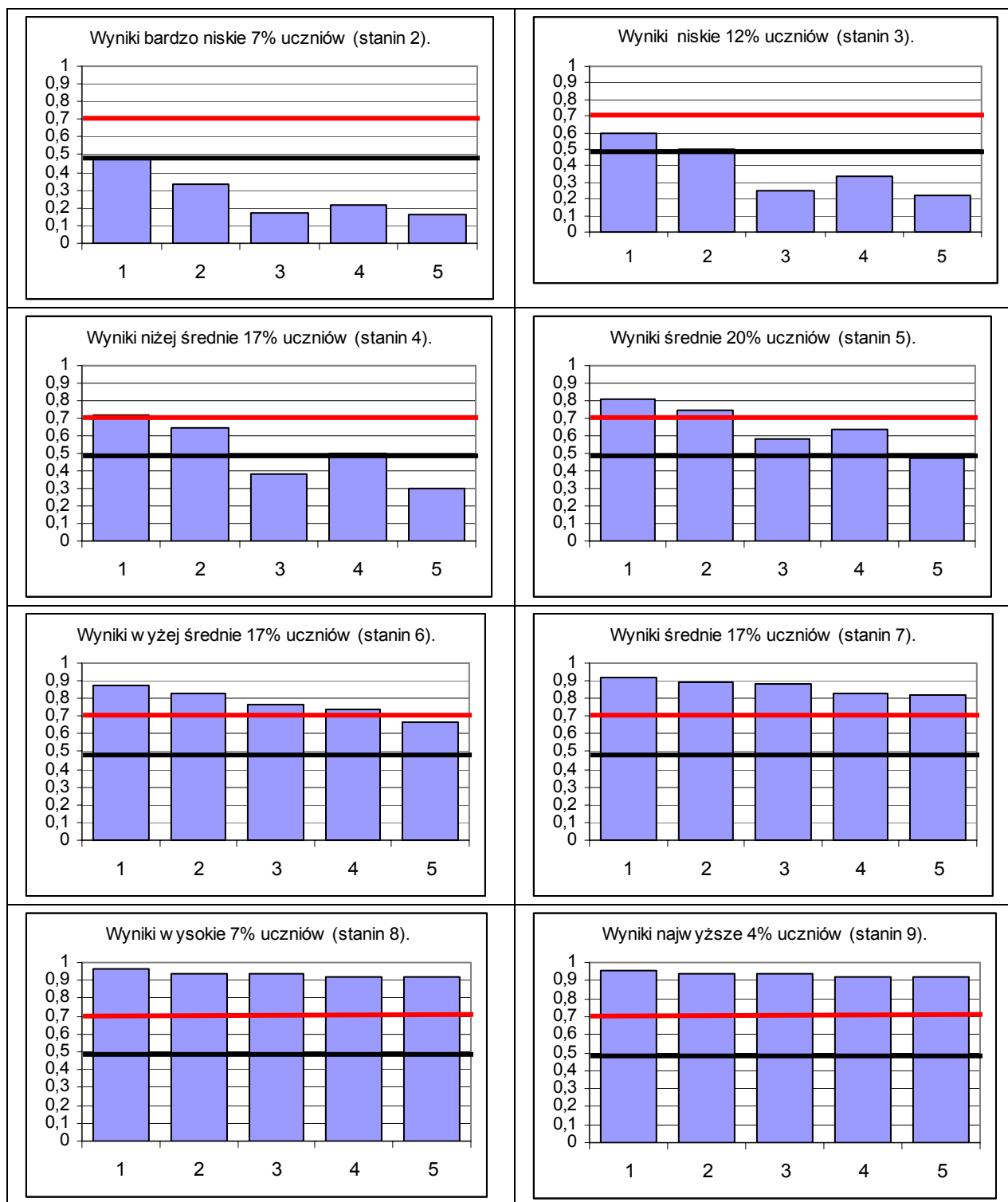


Rysunek 2. Terytorialne zróżnicowanie wyników sprawdzianu 2006

Wyniki w skali znormalizowanej

Ponieważ zadania egzaminacyjne w kolejnych latach są zróżnicowane pod względem trudności dlatego też przedstawiamy je w skali umożliwiającej porównanie w latach 2002-2006. Poniżej w tabeli przedstawiono średnie wyniki sprawdzianu dla ucznia i szkoły w skali *znormalizowanej dziewiątki* (dla populacji uczniów OKE Kraków) w latach 2002-2006. W ostatniej kolumnie podano wynik normalizacji w tej skali dla wszystkich uczniów klas VI w Polsce.

Celem ułatwienia czytania danych w tabeli 3. poniżej graficznie przedstawiono jak zmieniają się osiągnięcia uczniów w pięciu kategoriach sprawdzanych umiejętności w zależności od wyniku ucznia w skali *standardowej dziewiątki*. Na diagramie oznaczono numerami kolejno: 1. *czytanie*, 2. *pisanie*, 3. *rozumowanie*, 4. *korzystanie z informacji*, 5. *wykorzystywanie wiedzy w praktyce*. Na osi pionowej linii oznaczają normę punktów uzyskanych przez uczniów przy pomocy wskaźnika łatwości ($p = 0,7$, czyli 70% oznaczono jako poziom zadawalający, $p=0,5$, czyli 50% jako poziom konieczny).



Rysunek 3. Wyniki uczniów w skali *standardowej dziewiątki* a procentowe wykonanie zadań

Tabela 3. Przedziały punktowe wyników uczniów w skali *standardowej dziewiątki*

Stanin	Opis dydaktyczny wyniku (pozycja skali)	Procent ogółu uczniów	2002	2003	2004	2005	2006	2006 (krajowe)
			Przedziały punktowe					
1.	najniższy	4	0 do 15	0 do 15	0 do 10	0 do 10	0 do 9	0 do 9
2.	bardzo niski	7	16 do 20	16 do 19	11 do 14	14 do 18	10 do 13	10 do 13
3.	niski	12	21 do 25	20 do 23	15 do 19	19 do 23	14 do 18	14 do 18
4.	niżej średni	17	26 do 28	24 do 27	20 do 23	24 do 29	19 do 23	19 do 23
5.	średni	20	29 do 32	28 do 31	24 do 27	30 do 32	24 do 28	24 do 29
6.	wyżej średni	17	33 do 35	32 do 34	28 do 31	33 do 35	29 do 32	30 do 33
7.	wysoki	12	36 do 37	35 do 36	32 do 34	36 do 37	33 do 35	34 do 36
8.	bardzo wysoki	7	38	37 do 38	35 do 37	38	36 do 37	37 do 38
9.	najwyższy	4	39 do 40	39 do 40	38 do 40	39 do 40	38 do 40	39 do 40

O następnego roku będziemy publikować wyniki wyłącznie w skali *standardowej dziewiątki* dla kraju.

Tabela 4. Przedziały punktowe wyników szkół w skali standardowej dziewiątki

Stanin	Opis dydaktyczny wyniku (pozycja skali)	Procent ogółu szkół	2002	2003	2004	2005	2006	2006 (krajowe)
			Przedziały punktowe					
1.	najniższy	4	13,50 do 25,00	12,71 do 24,34	10,00 do 19,86	12,00 do 24,39	7,33 do 19,82	4,0 – 19,1
2.	bardzo niski	7	25,10 do 26,56	24,35 do 25,79	19,87 do 21,48	24,40 do 26,03	19,83 do 21,62	19,2 – 20,9
3.	niski	12	26,57 do 27,80	25,80 do 27,05	21,49 do 22,98	26,04 do 27,49	21,63 do 23,12	21,0 – 22,6
4.	niżej średni	17	27,81 do 29,00	27,06 do 28,29	22,99 do 24,32	27,50 do 28,76	23,13 do 24,59	22,7 – 24,1
5.	średni	20	29,01 do 30,30	28,30 do 29,45	24,33 do 25,68	28,77 do 30,06	24,60 do 26,14	24,2 – 25,7
6.	wyżej średni	17	30,31 do 31,50	29,46 do 30,62	25,68 do 27,10	30,07 do 31,35	26,15 do 27,58	25,8 – 27,3
7.	wysoki	12	31,51 do 33,10	30,63 do 31,78	27,11 do 28,60	31,36 do 32,65	27,59 do 29,19	27,4 – 29,0
8.	bardzo wysoki	7	33,11 do 34,40	31,79 do 32,99	28,61 do 30,14	32,66 do 33,99	29,20 do 31,12	29,1 – 31,3
9.	najwyższy	4	34,41 do 38,50	33,00 do 38,00	30,15 do 36,59	34,00 do 37,94	31,13 do 37,65	31,4 – 39,0

O następnego roku będziemy publikować wyniki wyłącznie w skali *standardowej dziewiątki* dla kraju.

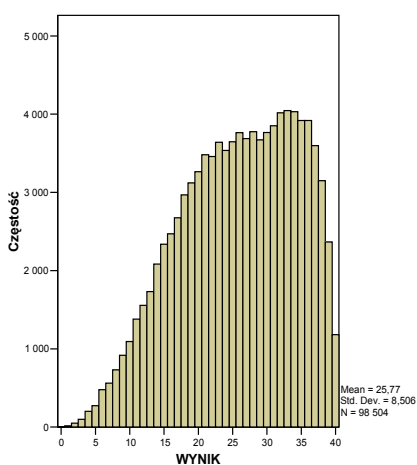
CZĘŚĆ I.

1. Podstawowe dane statystyczne o wynikach sprawdzianu (arkusz standardowy A1)

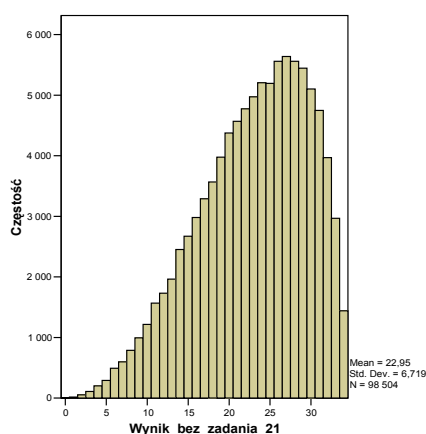
Statystyczny uczeń uzyskał na sprawdzianie w dniu 4 kwietnia 2006 roku 26 punktów (25,82) na 40 możliwych. Łatwość testu wynosi 0,65, co oznacza, że uczniowie uzyskali ogółem 65% punktów możliwych do uzyskania.

Tabela 5. Podstawowe dane dotyczące wyników sprawdzianu 2005. Arkusz „Pszczoly i miody”

Informacja	Wartość	Komentarz	
Łatwość testu	0,65	Łatwość liczymy dzieląc sumę punktów uzyskaną przez uczniów obszaru OKE w Krakowie (N=98504) przez iloczyn liczby uczniów i sumy punktów za ten zestaw (40 punktów).	
Średnia punktów	25,82	Suma punktów uzyskana przez wszystkich uczniów podzielona przez liczbę uczniów.	Miary tendencji centralnej
Modalna	33	Najczęstszy wynik.	
Mediana	26	Wynik środkowego ucznia w rozkładzie wyników wszystkich uczniów OKE uporządkowanym malejąco.	
Rozstęp	40	Rozstęp – różnica między wynikiem najwyższym a najniższym uzyskanym przez uczniów OKE w Krakowie.	Miary rozrzutu
Wynik minimalny	0		
Wynik maksymalny	40		
Odchylenie standardowe	8,5		



Rysunek 4. Rozkład wyników sprawdzianu dla uczniów rozwiązujących arkusze A1, A4, A5, A6



Rysunek 5. Rozkład wyników sprawdzianu bez zadania nr 21.

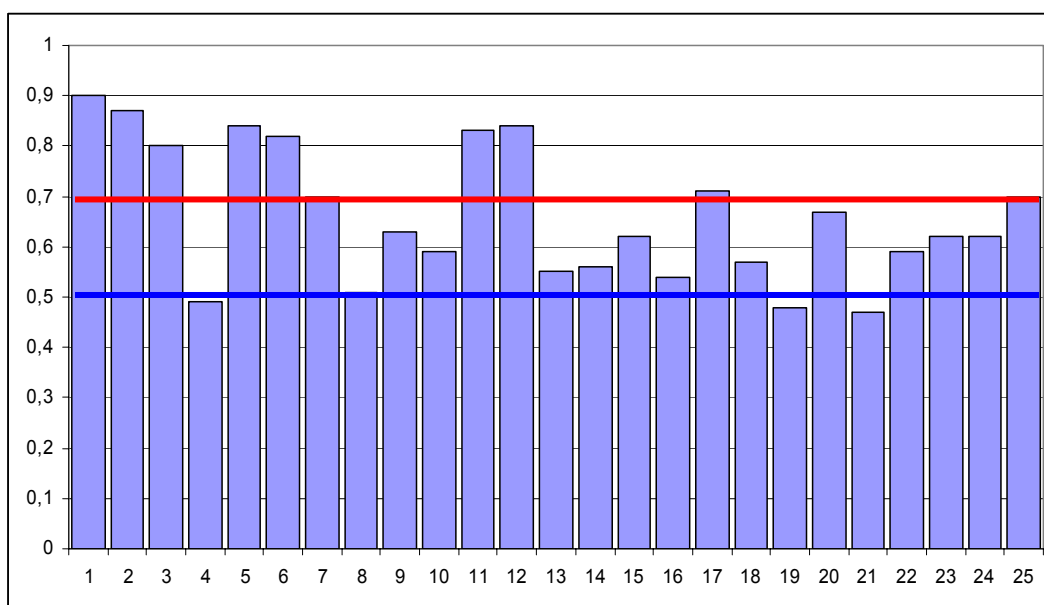
Kształt histogramu sugeruje rozkład dwu modalny wyników sprawdzianu. Jeden „wierzchołek” przy medianie (26 pkt.) drugi natomiast znajduje się przy modalnej (33 pkt.). Taki rozkład można wytłumaczyć obecnością w teście trudnego zadania nr 21, którego łatwość wynosi 0,47, za które można było uzyskać 6 pkt. Potwierdzeniem tej tezy może być histogram wyników sprawdzianu, bez tego zadania, który jest jedno modalny (Rysunek 2.)

2. Wykonanie zadań według sprawdzanych czynności

W teście przeważały zadania umiarkowanie trudne ($p = 0,50$ do $0,69$). Stanowiły one ogółem 48% ogółu zadań. Drugą grupę tworzyło 9 zadań łatwych ($p = 0,70$ do $0,89$). W teście były trzy zadania trudne i jedno bardzo łatwe. Łatwość zadań zamkniętych wielokrotnego wyboru (zadania od 1 do 20) była wyższa niż zadań otwartych (zadania 21 do 25) i wynosiła odpowiednio $p=0,67$ i $p= 0,62$.

Tabela 6. Łatwość zadań w teście

Liczba zadań	Procent zadań	Typ zadania
3	12%	Trudne
12	48%	Umiarkowanie trudne
9	36%	Łatwe
1	4%	Bardzo łatwe



Rysunek 6. Łatwość zadań (zamknięte 1- 20, otwarte 21- 25).

Linia 0,7=70% punktów poziom zadawalający, 0,5 = 50% punktów poziom konieczny

Poniżej w tabeli 7. przedstawiono wyniki uzyskane przez uczniów w trzech najtrudniejszych zadaniach wraz z nazwą czynności, które one sprawdzały. Były to zadania o numerach 4, 19 i 21. Wszystkie trzy zadania dotyczyły treści matematycznych i sprawdzano nimi umiejętność wykorzystywania wiedzy w praktyce.

Tabela 7. Najtrudniejsze zadania dla uczniów w roku 2006.

Zadanie	Standard	Sprawdzana umiejętność	Łatwość	Maksymalna liczba punktów
4	WYKORZYSTYWANIE WIEDZY W PRAKTYCE	1) Wykonywanie obliczeń dotyczących temperatury	0,49	1
19	WYKORZYSTYWANIE WIEDZY W PRAKTYCE	2) Wykorzystywanie w sytuacji praktycznej własności liczb	0,48	1
21	ROZUMOWANIE WYKORZYSTYWANIE WIEDZY W PRAKTYCE	5) Ustalanie sposobu rozwiązania zadania 5) Wykonywanie obliczeń dotyczących powierzchni	0,47	6

Poniżej w tabeli 8. przedstawiono zadania testu uporządkowane w kolejności od najczęściej poprawnie rozwiązanego przez uczniów do najrzadziej rozwiązanego przez uczniów.

W pierwszym wierszu tabeli łatwość zadania 1. wynosi 0,90, co należy odczytać w ten sposób, że uczniowie za rozwiązanie tego zadania otrzymali ogółem 90% punktów do uzyskania. W przedostatniej kolumnie podano maksymalną punktację za każde zadanie. Dodając kolejno punkty za rozwiązanie zadań przez uczniów utworzono prawdopodobne grupy zadań rozwiązane przez uczniów, których wynik punktowy odpowiadał w innej skali *standaryzowanej dziewiątki* odpowiednio 1, 2, 3, itd. stopniowi tej skali. Pierwszą grupę tworzy 4% uczniów z najniższymi wynikami. Przyjmując najwyższą punktację dla przedziału pierwszego stopnia *skali standardowej dziewiątki* w tabeli 3. od 0 do 9 punktów, stwierdzamy, że uczeń który uzyskał 9 punktów na sprawdzianie najprawdopodobniej rozwiązał 9 zadań (w tym zadania o numerach 1, 2, 5, 12, 11, 6, 3, 17 i 7. Wartości przedziałów punktowych dla skali standardowej podano na początku opracowania w streszczeniu. Poglębione analizy można przeczytać w dalszej części opracowania.

Tabela 8. Kartoteka testu – łatwość sprawdzanych czynności.

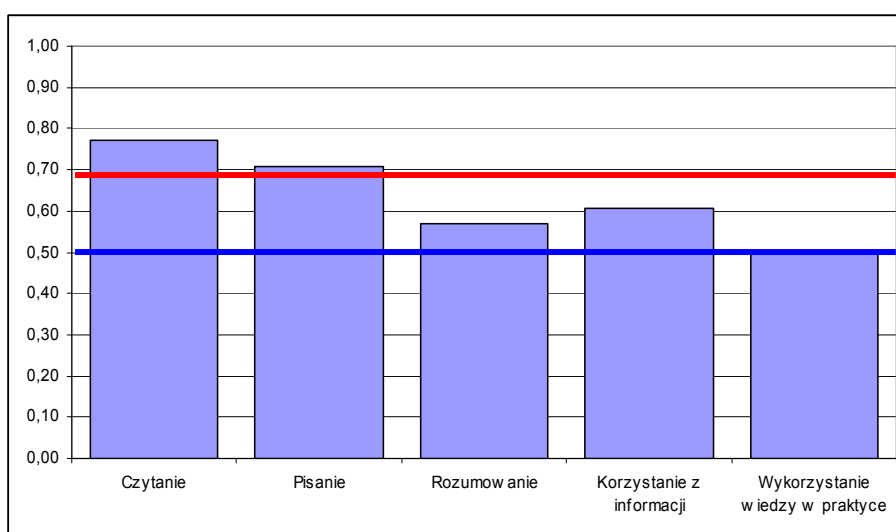
Zadanie	Standard	Sprawdzana umiejętność	Łatwość	Sprawdzamy, czy szóstklista umie:	Maksymalna liczba punktów	Wynik ucznia w skali standardowej dziękwiatki
1	CZYTANIE	Czytanie tekstu popularnonaukowego	0,90	<ul style="list-style-type: none"> • lokalizować i porównywać informacje zawierające dane liczbowe; 	1	1
2	CZYTANIE	Czytanie tekstu popularnonaukowego	0,87	<ul style="list-style-type: none"> • odczytywać informacje zawierające uzasadnienie postawionej tezy; 	1	
5	CZYTANIE	Czytanie tekstu popularnonaukowego	0,84	<ul style="list-style-type: none"> • zlokalizować informację zawierającą objaśnienie znaczenia wyrazu; 	1	
12	CZYTANIE	Czytanie tabeli	0,84	<ul style="list-style-type: none"> • lokalizować oraz porównywać dane liczbowe i na tej podstawie wyciągać wnioski; 	1	
11	CZYTANIE	Czytanie tekstu literackiego	0,83	<ul style="list-style-type: none"> • dostrzec rymy; 	1	
6	CZYTANIE	Czytanie tekstu popularnonaukowego	0,82	<ul style="list-style-type: none"> • dostrzegać zależności między wydarzeniami współczesnymi i historycznymi; 	1	
3	CZYTANIE	Czytanie tekstu popularnonaukowego	0,80	<ul style="list-style-type: none"> • wnioskować o przyczynie zjawiska na podstawie informacji podanej w innej formie; 	1	
17	CZYTANIE	Czytanie mapy	0,71	<ul style="list-style-type: none"> • wskazać kierunek geograficzny pośredni. 	1	
7	ROZUMOWANIE	1) Umieszczanie dat w przedziałach czasowych	0,70	<ul style="list-style-type: none"> • wyszukać w tekście popularnonaukowym rok i przyporządkować go do odpowiedniego wieku; 	1	
25	PISANIE	Pisanie krótkiej wypowiedzi na zadany temat	0,70	<ul style="list-style-type: none"> • pisać na temat [3 punkty] (należało w pracy opisać osobę pracowitą i wykazać, że podejmowane przez nią działania służą innym; trzeba było także wprost lub pośrednio wyrazić szacunek lub uznanie dla tej osoby); • komponować wypowiedź [2 punkty] (należało napisać; wypowiedź spójną zajmującą co najmniej 9 linijek); • pisać w dobrym stylu [1 punkt] (pisząc na temat, należało posługiwać się urozmaiconym słownictwem, używać trafnych określeń); • przestrzegać zasad poprawności językowej; • [1 punkt] (dopuszczalne 3 błędy); • przestrzegać zasad ortografii [1 punkt] (dopuszczalne 3 błędy) • przestrzegać zasad interpunkcji [1 punkt] (dopuszczalne 3 błędy) ; • dzielić tekst na akapity [1 punkt]; 	10	2-3
20	WYKORZYSTYWANIE WIEDZY W PRAKTYCE	4) Wykonywanie obliczeń dotyczących czasu	0,67	<ul style="list-style-type: none"> • obliczyć czas zakończenia określonej czynności; 	1	

Zadanie	Standard	Sprawdzana umiejętność	Łatwość	Sprawdzamy, czy szóstkasista umie:	Maksymalna liczba punktów	Wynik ucznia w skali standardowej dziękwiatki
9	ROZUMOWANIE	2) Rozpoznawanie własności figur geometrycznych	0,63	<ul style="list-style-type: none"> wskazać miarę kąta rozwartego; 	1	4
15	WYKORZYSTYWANIE WIEDZY W PRAKTYCE	2) Wykorzystywanie w sytuacji praktycznej własności liczb	0,62	<ul style="list-style-type: none"> obliczyć, ile razy jedna wielkość mieści się w drugiej; 	1	
23	KORZYSTANIE Z INFORMACJI	1) Posługiwanie się źródłem informacji	0,62	<ul style="list-style-type: none"> skorzystać z informacji zawartych w ofercie [1 punkt] (należało zauważyć, że muzeum najdłużej jest czynne w okresie od 1 kwietnia do 31 października i zapisać 7 godzin); 	1	5
24	KORZYSTANIE Z INFORMACJI	2) Wskazywanie źródła informacji	0,62	<ul style="list-style-type: none"> określić rodzaj słownika, z którego można dowiedzieć się o pochodzeniu i znaczeniu określonego słowa; 	1	
10	CZYTANIE	Czytanie tekstu literackiego	0,59	<ul style="list-style-type: none"> odczytać cały wiersz jako rozbudowaną przenośnię; 	1	
22	KORZYSTANIE Z INFORMACJI	1) Posługiwanie się źródłem informacji	0,59	<ul style="list-style-type: none"> skorzystać z informacji zawartych w ofercie [2 punkty] (należało zauważyć, że zgodnie z ofertą w poniedziałek uczniowie nie będą mogli zwiedzać muzeum, bo jest nieczynne); 	2	
18	WYKORZYSTYWANIE WIEDZY W PRAKTYCE	3) Wykonywanie obliczeń dotyczących długości	0,57	<ul style="list-style-type: none"> obliczyć odległość w terenie posługując się skalą planu; 	1	
14	ROZUMOWANIE	3) Opisywanie sytuacji przedstawionej w zadaniu za pomocą wyrażenia arytmetycznego	0,56	<ul style="list-style-type: none"> przeanalizować zadanie i wybrać odpowiednie wyrażenie arytmetyczne; 	1	6
13	CZYTANIE	Czytanie tabeli	0,55	<ul style="list-style-type: none"> lokalizować oraz porównywać dane liczbowe i na tej podstawie wyciągać wnioski; 	1	
16	ROZUMOWANIE	4) Sprawdzanie wyników z warunkami zadania	0,54	<ul style="list-style-type: none"> wskazać parę liczb spełniających warunki zadania; 	1	
8	ROZUMOWANIE	2) Rozpoznawanie własności figur geometrycznych	0,51	<ul style="list-style-type: none"> określić liczbę osi symetrii figury składającej się z czterech sześciokątów; 	1	
4	WYKORZYSTYWANIE WIEDZY W PRAKTYCE	1) Wykonywanie obliczeń dotyczących temperatury	0,49	<ul style="list-style-type: none"> obliczyć różnicę temperatur; 	1	7
19	WYKORZYSTYWANIE WIEDZY W PRAKTYCE	2) Wykorzystywanie w sytuacji praktycznej własności liczb	0,48	<ul style="list-style-type: none"> obliczyć, najmniejszą liczbę całkowitą spełniającą warunek zadania; 	1	
21	ROZUMOWANIE WYKORZYSTYWANIE WIEDZY W PRAKTYCE	5) Ustalanie sposobu rozwiązania zadania 5) Wykonywanie obliczeń dotyczących powierzchni	0,47	<ul style="list-style-type: none"> zapisać działanie prowadzące do obliczenia pola prostokąta [1 punkt]; zapisać wyrażenie prowadzące do wyznaczenia procentu danej wielkości [1 pkt.]; ustalić sposób obliczenia wskazanej w pytaniu części [1 punkt]; obliczyć pole prostokąta [1 punkt]; wykonać obliczenia procentowe dotyczące powierzchni [1 punkt]; obliczyć różnicę powierzchni [1 punkt]. 	6	

Analizując wyniki według standardów należy stwierdzić, że uczniowie opanowali **na poziomie zadawalającym** umiejętność *czytania* i *pisania* uzyskując ogółem 77% i 71% punktów możliwych do uzyskania za rozwiązanie zadań z tych dwu kategorii umiejętności. **Na poziomie koniecznym**, za który przyjęto uzyskanie co najmniej 50% punktów opanowali dwie kolejne umiejętności: *rozumowanie* i *korzystanie z informacji*. Natomiast *wykorzystywanie wiedzy w praktyce* sprawdzane zadaniami matematycznymi uczniowie opanowali najslabiej uzyskując średnio prawie 40% punktów możliwych do uzyskania. W tabeli 9. podano informację o opanowaniu przez uczniów każdej ze sprawdzanych umiejętności (Łatwość x 100= wynik w procentach).

Tabela 9. Osiągnięcia uczniów klas VI w roku 2006 według standardów

Sprawdzane umiejętności	Maksimum punktów	OKE Kraków	
		Średnia	Łatwość
Czytanie	10	7,73	0,77
Pisanie	10	7,08	0,71
Rozumowanie	8	4,56	0,57
Korzystanie z informacji	4	2,43	0,61
Wykorzystywanie wiedzy w praktyce	8	4,01	0,50
Ogółem	40	25,82	0,64



Rysunek 7. Łatwość sprawdzanych umiejętności.

Linia 0,7=70% punktów - poziom zadawalający, 0,5 = 50% punktów - poziom konieczny.

3. Analiza wyników w podtestach (według umiejętności) i warstwach (województwo, płeć, lokalizacja)

Jak wynika z zestawienia wyników uczniów trzech województw (Tabela 10.) różnice między wykonaniem zadań sprawdzających pięć umiejętności jest minimalna. Zróżnicowanie wyników przedstawiono na tle wyniku średniego i łatwości dla OKE Kraków.

Tabela 10. Osiągnięcia uczniów klas VI według podtestów (umiejętności) i warstw (województwa).

Sprawdzane umiejętności	Max. pkt.	Średnia arytmetyczna				Łatwość			
		OKE	06*	12*	18*	OKE	06*	12*	18*
Czytanie	10	7,73	7,68	7,79	7,69	0,77	0,77	0,78	0,77
Pisanie	10	7,08	6,93	7,25	6,98	0,71	0,69	0,72	0,70
Rozumowanie	8	4,55	4,37	4,69	4,56	0,57	0,55	0,59	0,57
Korzystanie z informacji	4	2,43	2,37	2,51	2,39	0,61	0,59	0,63	0,60
Wykorzystanie wiedzy w praktyce	8	4,01	3,85	4,16	3,96	0,50	0,48	0,52	0,49
Ogółem	40	25,82	25,21	26,39	25,58	0,65	0,63	0,66	0,64

06 – województwo lubelskie; 12 – województwo małopolskie; 18– województwo podkarpackie

Dziewczęta uzyskały wynik wyższy niż chłopcy nieco więcej niż 2 punkty (2,05 punktu), czyli o 5%. Analizując wykonanie testu w podtestach ze względu na sprawdzane umiejętności należy stwierdzić, że dziewczęta uzyskały wyższy niż chłopcy wynik w czterech kategoriach umiejętności (*czytanie, pisanie, rozumowanie, korzystanie z informacji*) a w zakresie *zastosowania wiedzy w praktyce* wynik równy wynikowi chłopców (Tabela 11).

Tabela 11. Osiągnięcia uczniów klas VI według podtestów (umiejętności) i warstw (płeć).

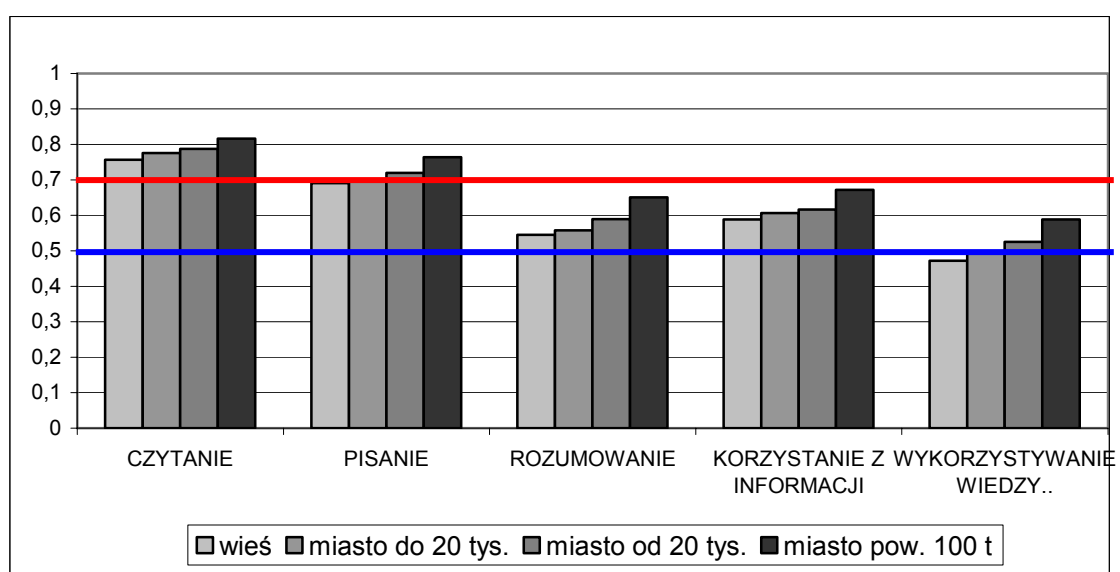
Sprawdzane umiejętności	Max. punktów	OKE Kraków		Dziewczęta		Chłopcy	
		Średnia	Łatwość	Średnia	Łatwość	Średnia	Łatwość
Czytanie	10	7,73	0,77	7,90	0,79	7,57	0,76
Pisanie	10	7,08	0,71	7,76	0,78	6,43	0,64
Rozumowanie	8	4,56	0,57	4,70	0,59	4,43	0,55
Korzystanie z informacji	4	2,43	0,61	2,51	0,63	2,36	0,59
Wykorzystanie wiedzy w praktyce	8	4,01	0,50	3,99	0,50	4,03	0,50
Ogółem	40	25,82	0,65	26,86	0,67	24,81	0,62

Uczniowie w miastach uzyskali wyższy wynik niż na wsiach (Tabela 12). Różnica średniego wyniku uczniów na wsiach i w dużych miastach wynosi 3,4 punktu, czyli 8,5% ogółu punktów.

Bez względu na lokalizację szkół (wieś, małe miasto, średnie miasto, duże miasto), uczniowie wszystkich analizowanych warstw uzyskali na sprawdzianie bardzo wyrównane wyniki we wszystkich kategoriach sprawdzanych umiejętności. Największą różnicę 9% zaobserwować można w umiejętności *Wykorzystanie wiedzy w praktyce*. Łatwość sprawdzanych umiejętności według kategorii oraz lokalizacji szkół przedstawiono w Tabeli 12. i na Rysunku 8.

Tabela 12. Wyniki uzyskane przez uczniów w podtestach (według umiejętności) i warstw (ze względu na lokalizację szkoły).

Sprawdzane umiejętności	Maksimum punktów	Łatwość				
		OKE	Wieś	Małe miasto	Średnie miasto	Duże miasto
Czytanie	10	0,77	0,76	0,78	0,79	0,82
Pisanie	10	0,71	0,69	0,70	0,72	0,77
Rozumowanie	8	0,57	0,55	0,56	0,59	0,65
Korzystanie z informacji	4	0,61	0,59	0,61	0,62	0,67
Wykorzystanie wiedzy w praktyce	8	0,50	0,47	0,50	0,53	0,59
Ogółem	40	0,64	0,62	0,64	0,66	0,71



Rysunek 8. Osiągnięcia uczniów według lokalizacji szkół
Linia 0,7=70% punktów - poziom zadawalający, 0,5 = 50% punktów - poziom konieczny.

We wszystkich badanych umiejętnościach wynik w dużych miastach jest wyższy niż na wsiach. Najmniejsza różnica między średnim procentowym wynikiem uczniów na wsiach i w dużych miastach występuje w umiejętności *czytania* (6%), potem kolejno *pisania i korzystania z informacji* (po 8%), *rozumowania* (10%) i *wykorzystywania wiedzy w praktyce* (12%).

4. Wyniki uczniów z dysleksją rozwojową

Uczniowie z dysleksją rozwojową na terenie działania OKE w Krakowie stanowią 8,1% populacji uczniów. Największy odsetek ogółu uczniów z dysleksją występuje w województwie małopolskim (10,9%), najmniejszy odsetek w województwie podkarpackim (4,3%).

Tabela 13. Uczniowie z dysleksją rozwojową

Województwo	Uczniowie bez dysleksji		Uczniowie z dysleksją	
	Liczba	Procent	Liczba	Procent
Lubelskie	25990	92,2%	2193	7,8%
Małopolskie	37299	89,1%	4565	10,9%
Podkarpackie	27378	95,7%	1231	4,3%
Ogółem	90667	91,9%	7989	8,1%

Wyniki uczniów z dysleksją rozwojową są tylko nieznacznie wyższe od uczniów bez dysleksji (0,23 punktu, tj. 0,58%).

Największa różnica punktowa między uczniami z dysleksją i bez dysleksji występuje w umiejętności *pisania*. Możliwość korzystania z wydłużonego czasu oraz stosowania odmiennych (łagodniejszych) kryteriów punktowania w zadaniach otwartych, spowodowała nie tylko wyrównanie szans edukacyjnych tych uczniów ale podniesienie wyniku w stosunku do uczniów bez dysleksji o 0,46 punktu, czyli około 5% w tej kategorii umiejętności.

Tabela 14. Porównanie wyników uczniów z dysleksją rozwojową i bez dysleksji

Sprawdzane umiejętności	Maksimum punktów	OKE	Uczniowie bez dysleksji		Uczniowie z dysleksją	
			Średnia	Łatwość	Średnia	Łatwość
Czytanie	10	0,77	7,74	0,77	7,62	0,76
Pisanie	10	0,71	7,04	0,70	7,50	0,75
Rozumowanie	8	0,57	4,57	0,57	4,44	0,56
Korzystanie z informacji	4	0,61	2,43	0,61	2,46	0,62
Wykorzystanie wiedzy w praktyce	8	0,50	4,01	0,50	4,01	0,50
Ogółem	40	0,65	25,80	0,65	26,03	0,65

5. Znormalizowane wyniki uczniów i szkół

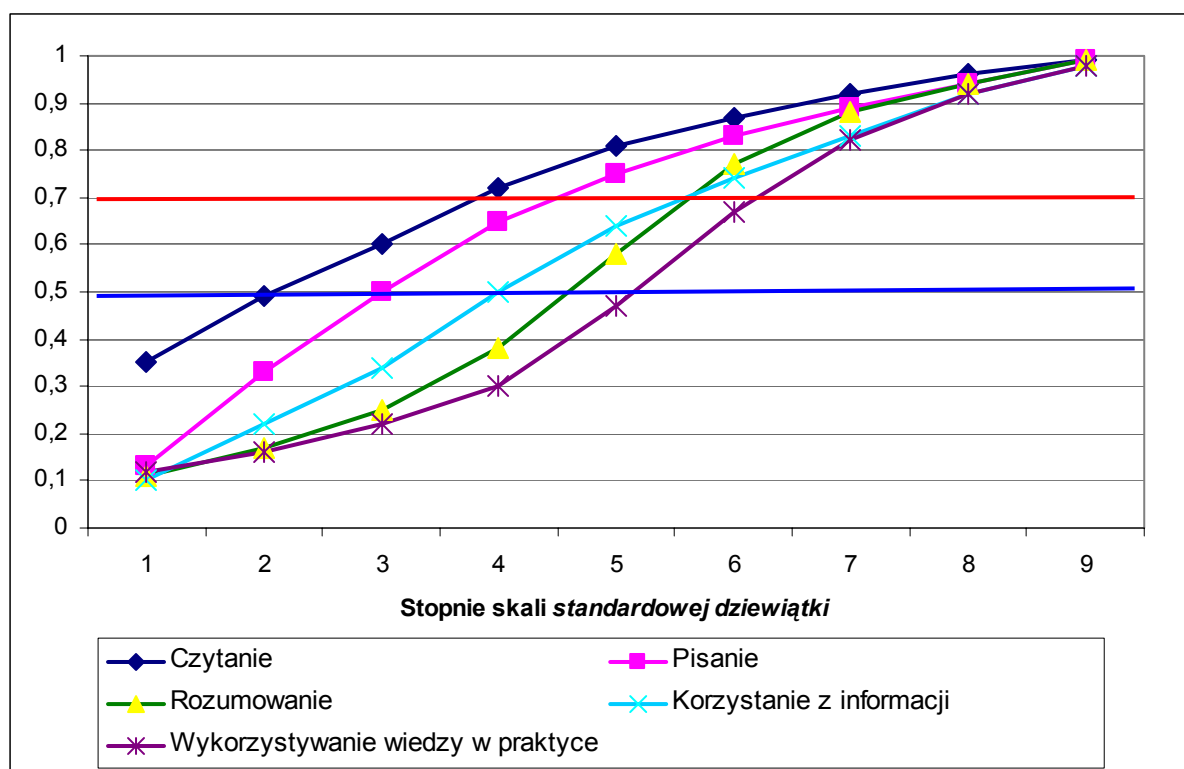
W poprzednich rozdziałach przedstawiono średnie wyniki według sprawdzanych umiejętności w całej populacji uczniów OKE Kraków. Poniżej w tabeli 15. przedstawiono jak zmienia się opanowanie pięciu umiejętności w dziewięciu grupach uczniów wyróżnionych ze względu na stopnie skali *standardowej dziewiątki*. W tabeli zacieniowano komórki, w których łatwość sprawdzanych umiejętności osiąga poziom zadawalający, czyli $p = \text{minimum } 0,70$ (70%).

Tabela 15. Łatwość sprawdzanych umiejętności a wynik ucznia w skali standardowej dziewiątki

Stopień skali (Stanin)/ procent populacji	Przedziały punktowe	Czytanie	Pisanie	Rozumowanie	Korzystanie z informacji	Wykorzystywanie wiedzy w praktyce	Średni wynik
1 (4%)	0 do 9	0,35	0,13	0,11	0,10	0,12	0,18
2 (7%)	10 do 13	0,49	0,33	0,17	0,22	0,16	0,29
3 (12%)	14 do 18	0,60	0,50	0,25	0,34	0,22	0,40
4 (17%)	19 do 23	0,72	0,65	0,38	0,50	0,30	0,53
5 (20%)	24 do 29	0,81	0,75	0,58	0,64	0,47	0,66
6 (17%)	30 do 33	0,87	0,83	0,77	0,74	0,67	0,79
7 (12%)	34 do 36	0,92	0,89	0,88	0,83	0,82	0,87
8 (7%)	37 do 38	0,96	0,94	0,94	0,92	0,92	0,94
9 (4%)	39 do 40	0,99	0,99	0,99	0,98	0,98	0,98

Z analizy tabeli 15. i rysunku 9. wynika, że im wyższy średni wynik punktowy tym wyższy poziom opanowania wszystkich sprawdzanych umiejętności. Tylko 23% uczniów klas VI (4%+7%+12%) opanowało wszystkie pięć umiejętności na poziomie zadawalającym przy przyjętej normie równej 70% . Są to trzy grupy uczniów, którzy w skali *standardowej dziewiątki* uzyskali wyniki od 7 do 9 stanin, czyli wyniki *wysokie* (7 stanin), *bardzo wysokie* (8 stanin) i *najwyższe* (9 stanin). Ich wyniki punktowe ze sprawdzianu były wyższe od 34 punktów.

Uczniowie z wynikami wyżej średnimi (6 stanin) opanowali na poziomie zadawalającym cztery z pięciu umiejętności. Jedynie wykorzystywanie wiedzy w praktyce w tej grupie uczniów w jest niższe i wynosi 67%.



Rysunek 9. Krzywe charakterystyczne opanowania pięciu sprawdzanych umiejętności na tle wyników w skali *standardowej dziewiątki*

Poniżej przedstawiono kartotekę testu uwzględniając łatwość każdej z punktowanych przez egzaminatorów czynności a następnie obliczono średnią łatwość każdej z czynności dla dziewięciu grup uczniów zgodnie z rozkładem populacji w skali standardowej dziewiątki. Wewnątrz tabeli szare komórki wskazują na opanowanie tej czynności przez daną grupę uczniów na poziomie zadawalającym przy normie $p=0,7$, czyli 70% punktów.

Tabela 15 A. Wynik ucznia w skali standardowej dziewiątki a średnie wykonanie czynności punktowanej podczas sprawdzania zadań.

Nr zadania	Obszar standardów wymagań egzaminacyjnych	Sprawdzana umiejętność (z numerem standardu) Uczeń:	Sprawdzana czynność ucznia Uczeń:	Liczba punktów	Stopień w skali standardowej dziewiątki								
					1	2	3	4	5	6	7	8	9
1	1. Czytanie	odczytuje tekst popularnonaukowy (1.1)	przetwarza informacje zawarte w tekście popularnonaukowym	1	0,50	0,68	0,80	0,89	0,94	0,97	0,99	0,99	1,00
2	1. Czytanie	odczytuje tekst popularnonaukowy (1.1)	odczytuje informację z tekstu popularnonaukowego	1	0,47	0,61	0,73	0,84	0,91	0,96	0,98	0,99	1,00
3	1. Czytanie	odczytuje tekst popularnonaukowy (1.1)	wnioskuje na podstawie informacji zawartych w tekście popularnonaukowym	1	0,36	0,50	0,64	0,75	0,83	0,89	0,93	0,97	0,99
4	5. Wykorzystywanie wiedzy w praktyce	wykonuje obliczenia dotyczące temperatury (5.3)	oblicza różnicę temperatur	1	0,13	0,17	0,21	0,30	0,46	0,64	0,77	0,88	0,97
5	1. Czytanie	odczytuje tekst popularnonaukowy (1.1)	wyjaśnia znaczenie słowa użytego w tekście	1	0,43	0,58	0,70	0,80	0,87	0,93	0,96	0,98	0,99
6	1. Czytanie	odczytuje tekst popularnonaukowy (1.1)	rozumie zależności między wydarzeniami i procesami opisanymi w tekście	1	0,26	0,44	0,62	0,78	0,88	0,95	0,98	0,99	1,00
7	3. Rozumowanie	umieszcza datę w przedziale czasowym (3.1)	określa wiek	1	0,09	0,20	0,36	0,59	0,79	0,90	0,95	0,98	1,00
8	3. Rozumowanie	rozpoznaje własności figur geometrycznych (3.6)	rozpoznaje rodzaj wielokąta	1	0,14	0,21	0,29	0,38	0,49	0,61	0,72	0,81	0,95
9	3. Rozumowanie	rozpoznaje własności figur geometrycznych (3.6)	rozpoznaje kąty	1	0,17	0,26	0,37	0,52	0,66	0,77	0,84	0,91	0,97
10	1. Czytanie	odczytuje tekst poetycki (1.1)	odczytuje przenośny sposób obrazowania w wierszu	1	0,19	0,24	0,32	0,44	0,58	0,71	0,83	0,92	0,98
11	1. Czytanie	posługuje się czynnie terminami (1.2)	rozpoznaje rymujące się wersy	1	0,41	0,59	0,70	0,80	0,87	0,91	0,95	0,98	1,00
12	1. Czytanie	odczytuje dane z tabeli i odpowiada na proste pytania z nimi związane (1.4)	porównuje podane w tabeli ceny produktów	1	0,38	0,54	0,67	0,80	0,89	0,95	0,98	0,99	1,00
13	1. Czytanie	odczytuje dane z tabeli (1.4)	odczytuje cenę najtańszego produktu w opakowaniu odpowiedniej wielkości	1	0,19	0,27	0,36	0,45	0,55	0,64	0,73	0,84	0,94

Nr zadania	Obszar standardów wymagań egzaminacyjnych	Sprawdzana umiejętność (z numerem standardu) Uczeń:	Sprawdzana czynność ucznia Uczeń:	Liczba punktów	Stopień w skali standardowej dziewiątki								
					1	2	3	4	5	6	7	8	9
14	3. Rozumowanie	opisuje sytuację przedstawioną w zadaniu za pomocą wyrażenia arytmetycznego (3.5)	wskazuje wyrażenie arytmetyczne prowadzące do obliczenia różnicy kosztów	1	0,19	0,20	0,24	0,35	0,55	0,75	0,86	0,93	0,98
15	5. Wykorzystywanie wiedzy w praktyce	wykorzystuje w sytuacji praktycznej własności liczb (5.5)	oblicza, ile razy jedna wielkość mieści się w drugiej	1	0,22	0,25	0,30	0,42	0,63	0,82	0,92	0,97	1,00
16	3. Rozumowanie	sprawdza wyniki z warunkami zadania (3.9)	sprawdza, która z podanych odpowiedzi spełnia warunki określone w zadaniu	1	0,23	0,28	0,33	0,38	0,48	0,63	0,78	0,91	0,98
17	1. Czytanie	odczytuje dane z mapy (1.4)	odczytuje kierunek geograficzny	1	0,30	0,41	0,50	0,62	0,74	0,82	0,88	0,94	0,98
18	5. Wykorzystywanie wiedzy w praktyce	wykonuje obliczenia dotyczące długości (5.3)	oblicza odległość, posługując się skalą planu	1	0,19	0,27	0,34	0,42	0,53	0,70	0,84	0,93	0,99
19	5. Wykorzystywanie wiedzy w praktyce	wykorzystuje w sytuacji praktycznej własności liczb (5.5)	podaje najmniejszą liczbę całkowitą spełniającą warunek z zadania	1	0,21	0,27	0,31	0,36	0,43	0,53	0,66	0,81	0,94
20	5. Wykorzystywanie wiedzy w praktyce	wykonuje obliczenia dotyczące czasu (5.3)	wyznacza czas zakończenia pracy	1	0,22	0,31	0,42	0,56	0,70	0,82	0,90	0,96	0,99
21	3. Rozumowanie	ustala sposób rozwiązywania zadania (3.8)	I. zapisuje działania prowadzące do obliczenia powierzchni działki	1	0,02	0,04	0,11	0,24	0,56	0,86	0,96	0,99	1,00
	5. Wykorzystywanie wiedzy w praktyce	wykonuje obliczenia dotyczące powierzchni (5.3)	II. oblicza powierzchnię działki	1	0,00	0,01	0,05	0,15	0,40	0,70	0,85	0,94	0,99
	3. Rozumowanie	ustala sposób rozwiązywania zadania (3.8)	III. zapisuje wyrażenia prowadzące do wyznaczenia procentu danej wielkości	1	0,06	0,14	0,23	0,38	0,62	0,88	0,98	1,00	1,00
	3. Rozumowanie	ustala sposób rozwiązywania zadania (3.8)	IV. ustala sposób obliczenia części działki	1	0,01	0,03	0,07	0,18	0,46	0,78	0,94	0,99	1,00
	5. Wykorzystywanie wiedzy w praktyce	wykonuje obliczenia dotyczące powierzchni (5.3)	V. wykonuje obliczenia procentowe dotyczące powierzchni	1	0,00	0,02	0,05	0,11	0,29	0,57	0,80	0,92	0,98
	5. Wykorzystywanie wiedzy w praktyce	wykonuje obliczenia dotyczące powierzchni (5.3)	VI. oblicza różnicę powierzchni	1	0,00	0,02	0,04	0,10	0,28	0,56	0,79	0,91	0,99
22	4. Korzystanie z informacji	posługuje się źródłem informacji (4.1)	I. korzysta z informacji zawartych w ulotce reklamującej ofertę muzeum	2	0,08	0,19	0,30	0,48	0,64	0,74	0,83	0,93	0,99

Nr zadania	Obszar standardów wymagań egzaminacyjnych	Sprawdzana umiejętność (z numerem standardu) Uczeń:	Sprawdzana czynność ucznia Uczeń:		Liczba punktów	Stopień w skali standardowej dziewiątki								
						1	2	3	4	5	6	7	8	9
23	4. Korzystanie z informacji	posługuje się źródłem informacji (4.1)	I.	korzysta z informacji zawartych w ulotce reklamującej ofertę muzeum	1	0,13	0,25	0,38	0,52	0,65	0,76	0,84	0,92	0,98
24	4. Korzystanie z informacji	wskazuje źródło informacji (4.1)	I.	określa rodzaj słownika, w którym z zasady podaje się i znaczenie, i pochodzenie wyrazu	1	0,12	0,25	0,39	0,52	0,65	0,73	0,81	0,89	0,97
25	2. Pisanie	pisze na temat (2.1)	I.	podjekuje realizację tematu	1	0,40	0,73	0,88	0,94	0,97	0,99	0,99	1,00	1,00
	2. Pisanie	pisze na temat i zgodnie z celem (2.1)	II.	pisze na temat i rozwija treść wypracowania zgodnie z poleceniem	1	0,16	0,47	0,69	0,80	0,86	0,89	0,92	0,95	0,98
	2. Pisanie	pisze na temat i zgodnie z celem (2.1)	III.	pisze na temat i rozwija treść wypracowania zgodnie z poleceniem	1	0,24	0,58	0,77	0,87	0,93	0,96	0,98	0,99	1,00
	2. Pisanie	buduje tekst poprawny kompozycyjnie około 1 strony formatu A4 (2.3)	IV.	buduje spójny tekst o określonej długości	2	0,18	0,48	0,70	0,84	0,92	0,97	0,99	1,00	1,00
	2. Pisanie	celowo stosuje środki językowe (2.3)	V.	dobiera celowo środki językowe	1	0,02	0,12	0,30	0,47	0,62	0,74	0,83	0,92	0,98
	2. Pisanie	przestrzega norm gramatycznych (2.3)	VI.	pisze poprawnie pod względem językowym	1	0,01	0,05	0,17	0,34	0,51	0,64	0,74	0,85	0,97
	2. Pisanie	przestrzega norm ortograficznych (2.3) *	VII.	pisze poprawnie pod względem ortograficznym*	1	0,03	0,14	0,33	0,53	0,70	0,82	0,92	0,96	0,99
	2. Pisanie	przestrzega norm interpunkcyjnych (2.3) *	VIII.	pisze poprawnie pod względem interpunkcyjnym*	1	0,01	0,08	0,20	0,37	0,53	0,66	0,78	0,88	0,97
	2. Pisanie	dba o układ graficzny zapisu (2.5)	IX.	wyróżnia części tekstu zgodnie z jego strukturą	1	0,04	0,14	0,30	0,45	0,59	0,68	0,77	0,85	0,96

Poniżej w tabeli 16. zaprezentowano zróżnicowanie średnich wyników w szkołach, których wyniki punktowe przedstawiono w skali *standardowej dziewiątki*. Analizując tabelę można stwierdzić, że opanowanie niektórych umiejętności jest mniej zróżnicowane w szkołach np. *czytanie* ($p = 0,66$ do $p = 0,63$) i *pisanie* ($p = 0,51$ do $p = 0,85$). Znacznie silniej wyniki w szkołach są zróżnicowane ze względu na opanowanie takich umiejętności jak : *rozumowanie czy korzystanie z informacji*. Najsilniej jednak wyniki uczniów są zróżnicowane ze względu na umiejętność *wykorzystywania wiedzy w praktyce*. Różnica między średnimi punktami uzyskanymi za tę umiejętność w grupie 4% szkół z najniższymi wynikami (1 stanin) i najniższymi (9 stanin) wynosi 45%. W ostatnim wierszu podano różnice procentowe w każdej z badanych umiejętności.

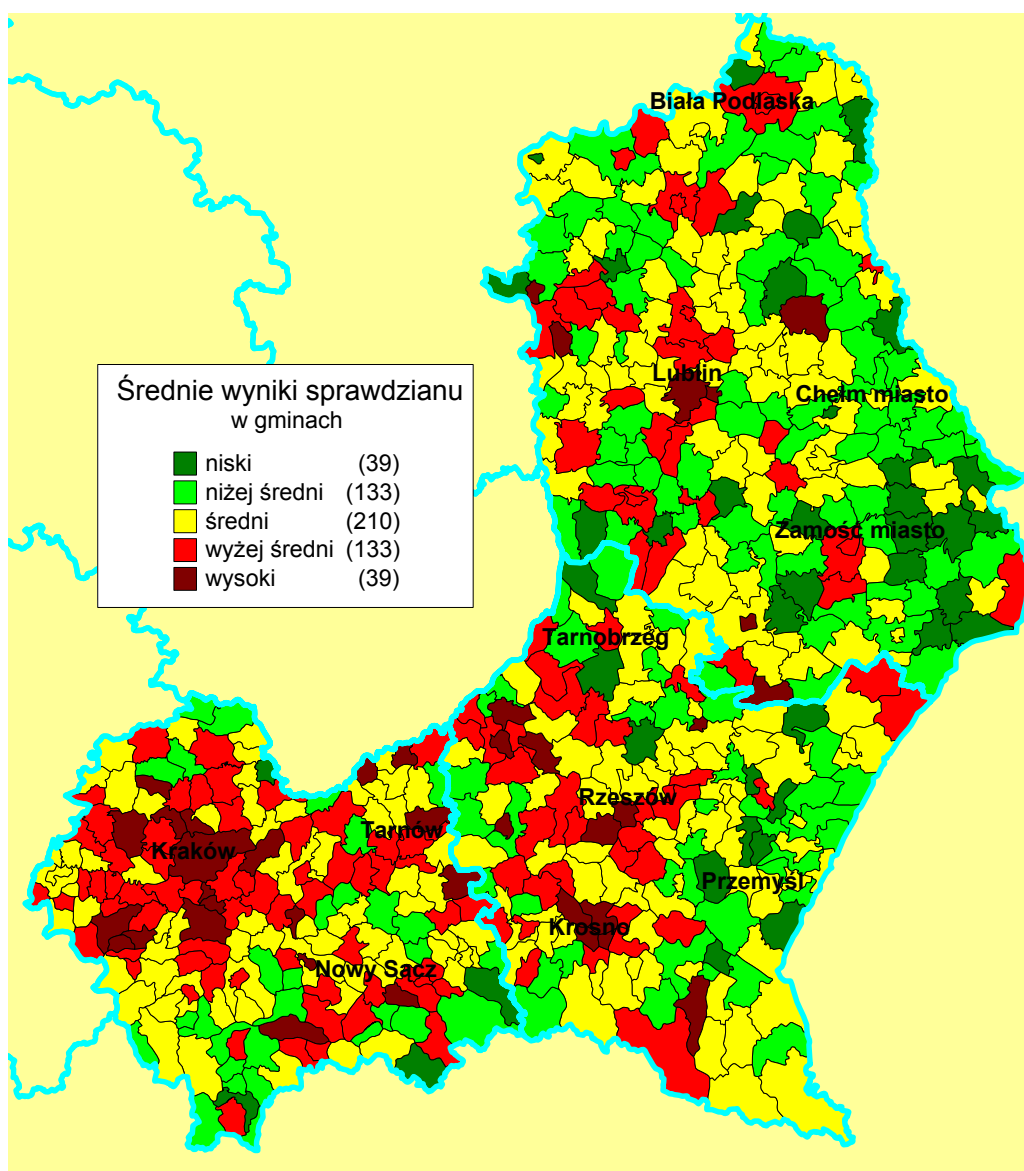
Tabela 16. Łatwość sprawdzanych umiejętności a wynik szkoły w skali standardowej dziewiątki

Stopień w skali standardowej dziewiątki	Czytanie	Pisanie	Rozumowanie	Korzystanie z informacji	Wykorzystywanie wiedzy w praktyce	Przedziały średnich wyników punktowych		Określenie dla szkół	
						Min.	Max.		
Stanin	1 (4%)	0,63	0,51	0,33	0,41	0,28	7,33	19,82	Szkoły szczególnej troski
	2 (7%)	0,69	0,60	0,41	0,48	0,35	19,83	21,62	
	3 (12%)	0,72	0,63	0,46	0,53	0,39	21,63	23,12	Szkoły na dorobku
	4 (17%)	0,74	0,67	0,51	0,56	0,43	23,13	24,59	
	5 (20%)	0,77	0,70	0,56	0,60	0,48	24,59	26,14	
	6 (17%)	0,79	0,74	0,61	0,64	0,52	26,14	27,58	
	7 (12%)	0,81	0,77	0,66	0,67	0,58	27,58	29,19	
	8 (7%)	0,84	0,80	0,71	0,72	0,63	29,19	31,12	Szkoły wiodące
	9 (4%)	0,88	0,85	0,80	0,78	0,73	31,13	37,65	Szkoły na medal
Różnica Stanin 9-1	25%	34%	47%	37%	45%	23,8	17,83		

* Pochodzi z przyjętych kryteriów opublikowanych w artykule B. Niemierko, *Założone i uzyskane, sprawdzające i różnicujące znaczenie treściowe egzaminacyjnej skali pomiarowej* [w:] Diagnostyka Edukacyjna, *Standardy i normy testowe w diagnostyce edukacyjnej*, X Konferencja, Kraków, 20-22 września, 2004, str.31.

6. Terytorialne zróżnicowanie wyników sprawdzianu

Terytorialne zróżnicowanie wyników przedstawiono w streszczeniu układzie 71 powiatów. W tym rozdziale zaprezentowano zróżnicowanie wyników według gmin w trzech województwach. W układzie gmin wyróżniono po 5 grup różniących się wynikami średnimi uczniów. W legendzie obok określenia wyniku np. niski, podano w nawiasie liczbę gmin, w których taki wynik zanotowano. Na mapie wyróżniono tyle samo gmin z wynikiem wysokim co niskim i tyle samo gmin z wynikiem niżej średnim i wyżej średnim. Analiza tej mapy pozwala wyraźnie wyodrębnić obszary miejskie z najwyższymi wynikami oraz gminy z wynikami najniższymi najczęściej we wschodniej części województwa podkarpackiego i lubelskiego.



Rysunek 10. Terytorialne zróżnicowanie wyników uczniów według gmin

ANEKS

Tabela 17. Liczba uczniów według typów arkuszy

Kod arkusza	Bez laureatów		Z laureatami	
	Liczba uczniów	Procent uczniów	Liczba uczniów	Procent uczniów
S-A1-06 standardowy	98 359	98,43%	98 656	98,43%
S-A4-06 dla słabowidzącego 16 pkt.	80	0,08%	81	0,08%
S-A5-06 dla słabowidzącego 24 pkt.	59	0,06%	59	0,06%
S-A6-06 dla niewidzącego	6	0,01%	6	0,01%
S-A7-06 dla niesłyszącego	180	0,18%	180	0,18%
S-A8-06 upośledzonego w st. lekkim	1247	1,24%	1247	1,24%
Ogółem	99 931	100%	100 229	100%

Tabela 18. Liczba uczniów według arkuszy i województw

Województwo	Kod arkusza	Procent	Liczba
Lubelskie	S-A1-062	28,12%	28183
	S-A4-062	0,01%	10
	S-A5-062	0,02%	20
	S-A7-062	0,05%	52
	S-A8-062	0,34%	341
Razem		28,54%	28 606
Małopolskie	S-A1-062	41,77%	41 864
	S-A4-062	0,06%	57
	S-A5-062	0,03%	27
	S-A6-062	0,01%	6
	S-A7-062	0,08%	83
	S-A8-062	0,56%	561
Razem		42,50%	42 598
Podkarpackie	S-A1-062	28,54%	28609
	S-A4-062	0,01%	14
	S-A5-062	0,01%	12
	S-A7-062	0,04%	45
	S-A8-062	0,34%	345
Razem		28,96%	29 025

Tabela 19. Organizacja egzaminu w liczbach - zestawienie zbiorcze

OKE Kraków	Liczba powiatów	Liczba gmin	Liczba szkół	Liczba uczniów	Uczniowie w %	Liczba egza- mina- torów*	Liczba zespołów oceniających	Liczba OKO**
lubelskie	24	213	992	28 606	28,54	542	25	7
małopolskie	22	181	1383	42 598	42,50	731	35	11
podkarpackie	25	160	1041	29 025	28,96	570	27	8
Ogółem	71	554	3416	100 229	100	1843	87	26

* liczba egzaminatorów uczestniczących w ocenianiu prac uczniowskich w 2006 roku

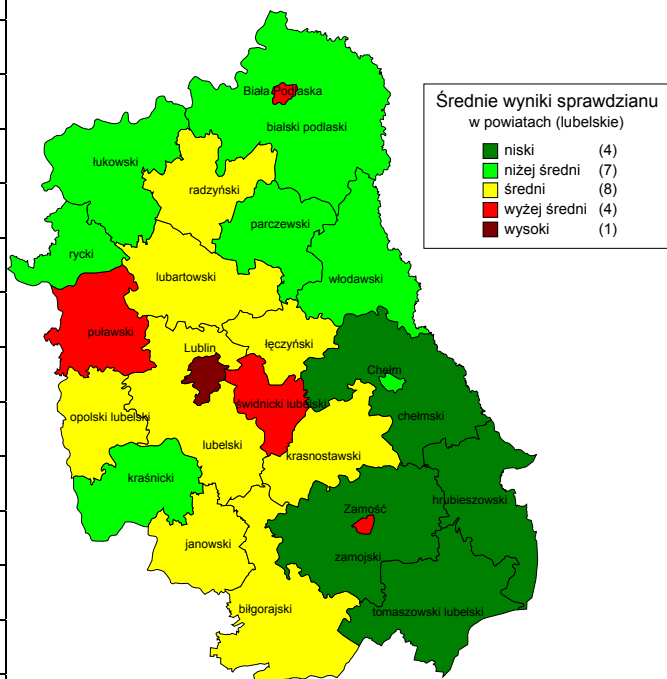
**OKO – ośrodki koordynacji oceniania

Poniżej wyniki uczniów w powiatach i gminach województw:

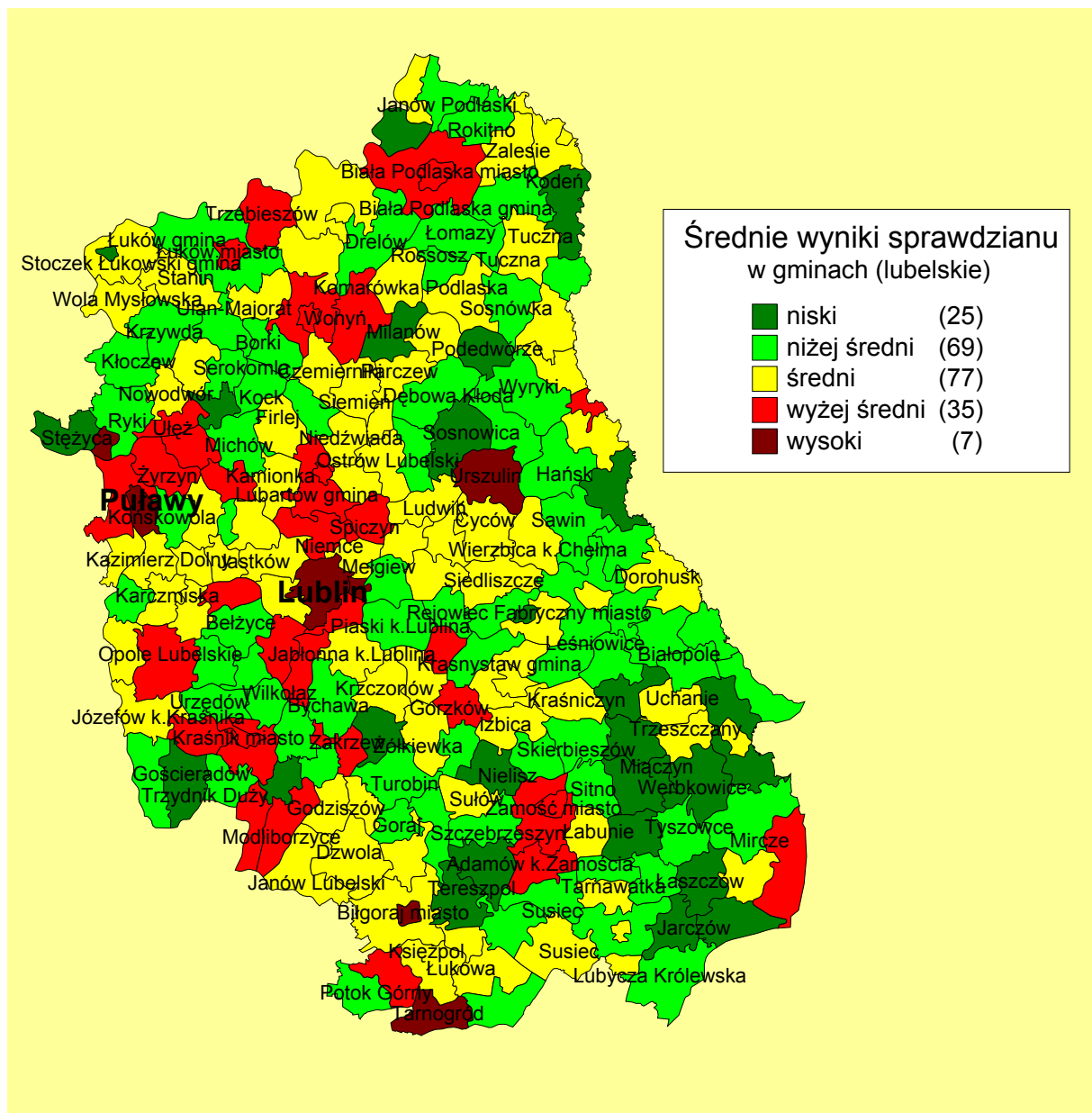
- lubelskiego
- małopolskiego
- podkarpackiego

Tabela 20. Średnie wyniki sprawdzianu według powiatów województwa lubelskiego

Powiat	Średnia	Liczba uczniów
białski podlaski	24,33	1739
biłgorajski	25,12	1407
chełmski	23,38	1122
hrubieszowski	23,68	914
janowski	25,41	651
krasnostawski	25,21	926
kraśnicki	23,99	1268
lubartowski	24,87	1173
lubelski	24,99	1759
łęczyński	24,96	789
łukowski	24,76	1642
opolski lubelski	24,98	891
parczewski	23,90	511
puławski	26,16	1414
radzyński	25,52	902
rycki	24,68	811
świdnicki lubelski	25,99	797
tomaszowski lubelski	23,78	1279
włodawski	24,86	550
zamojski	23,55	1490
Biała Podlaska	26,44	834
Chełm	24,82	843
Lublin	27,95	3648
Zamość	26,53	823



Terytorialne zróżnicowanie wyników sprawdzianu 2006 w gminach województwa lubelskiego



Rysunek 11. Rozkład wyników w gminach województwa lubelskiego

Tabela 21. Średnie wyniki w gminach województwa lubelskiego

Województwo lubelskie				
LP.	Nazwa powiatu	Nazwa gminy	Średni wynik	Liczba uczniów
1	bialski podlaski	Międzyrzec Podlaski miasto	24,81	290
2		Terespol miasto	25,04	96
3		Biała Podlaska gmina	26,03	178
4		Drelów	23,37	91
5		Janów Podlaski	23,43	75
6		Kodeń	21,77	61
7		Konstantynów	24,12	81
8		Leśna Podlaska	22,36	53
9		Łomazy	23,37	91
10		Międzyrzec Podlaski gmina	24,15	168
11		Piszczac	23,85	109
12		Rokitno	23,22	54
13		Rossosz	23,47	32
14		Sławatycze	23,5	36
15		Sosnówka	23,77	39
16		Terespol gmina	24,48	82
17		Tuczna	25,46	54
18		Wisznice	25,02	66
19		Zalesie	25,58	83
20	biłgorajski	Biłgoraj miasto	27,57	335
21		Aleksandrów k.Biłgoraja	24,88	42
22		Biłgoraj gmina	25,45	186
23		Biszczka	25,98	48
24		Frampol	24,47	93
25		Goraj	22,55	47
26		Józefów k.Biłgoraja	23,36	103
27		Księżpol	24,67	86
28		Łukowa	24,14	58
29		Obsza	23	75
30		Potok Górny	23,16	98
31		Tarnogród	28,46	91
32		Tereszpol	21,58	57
33		Turobin	22,72	88
34	chełmski	Rejowiec Fabryczny miasto	20,88	16
35		Białopole	23,65	49
36		Chełm gmina	23,61	171
37		Dorohusk	24,24	101
38		Dubienka	22,49	41
39		Kamień k.Chełma	22,53	55
40		Leśniowice	23,8	56
41		Rejowiec Fabryczny gmina	23,28	97
42		Ruda-Huta	23,23	70

Województwo lubelskie				
LP.	Nazwa powiatu	Nazwa gminy	Średni wynik	Liczba uczniów
43		Sawin	22,92	99
44		Siedliszcze	24,61	104
45		Wierzbica k.Chełma	24,1	80
46		Wojstawice	20,19	62
47		Żmudź	22,79	58
48		Rejowiec	24,62	63
49		hrubieszowski	Hrubieszów miasto	25,96
50	Dołhobyczów		22,49	85
51	Horodło		22,36	78
52	Hrubieszów gmina		23,33	129
53	Mircze		24,36	92
54	Trzeszczany		25,09	55
55	Uchanie		19,70	69
56	Werbkowice		22,81	171
57	janowski		Batorz	25,27
58		Chrzanów	24,47	38
59		Dzwola	24,97	79
60		Godziszów	24,55	80
61		Janów Lubelski	25,91	246
62		Modliborzyce	25,83	88
63		Potok Wielki	25,26	76
64		krasnostawski	Krasnystaw miasto	25,94
65	Fajstówice		26,62	65
66	Gorzków		25,70	47
67	Izbica		24,86	131
68	Krasnystaw gmina		24,87	107
69	Kraśniczyn		23,98	52
70	Łopiennik Górny		24,78	54
71	Rudnik k.Zamościa		23,54	39
72	Siennica Różana		23,56	70
73	Żółkiewka		25,54	83
74	kraśnicki	Kraśnik miasto	25,96	431
75		Annopol	22,49	125
76		Dzierzkowice	25,82	62
77		Gościeradów	21,24	110
78		Kraśnik gmina	26,54	68
79		Szastarka	21,22	102
80		Trzydnik Duży	23,26	92
81		Urzędów	23,17	108
82		Wilkołaz	22,53	70
83		Zakrzówek	22,93	100
84		lubartowski	Lubartów miasto	26,1
85	Abramów		26,61	61
86	Firlej		25,26	87
87	Jeziorzany		22,1	31
88	Kamionka		24,23	81

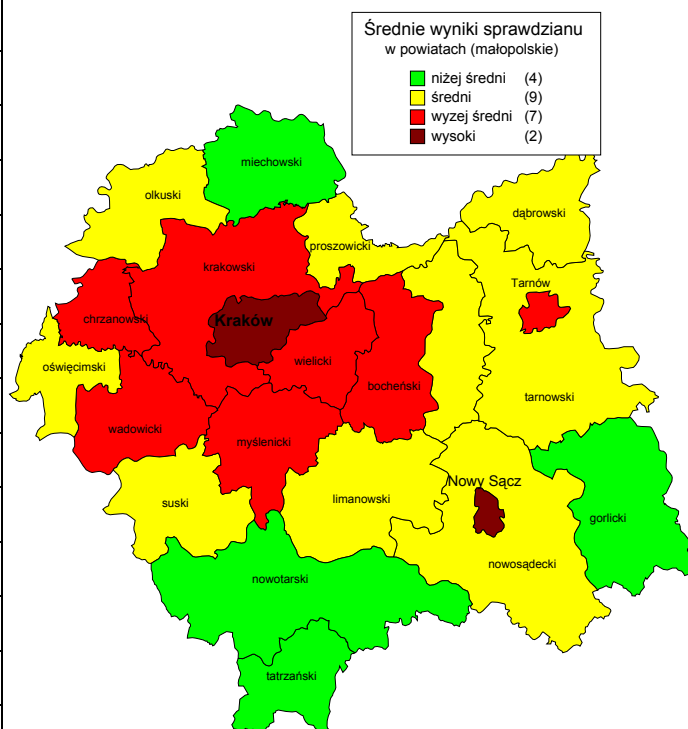
Województwo lubelskie				
LP.	Nazwa powiatu	Nazwa gminy	Średni wynik	Liczba uczniów
89		Kock	22,61	104
90		Lubartów gmina	26,93	112
91		Michów	23,34	93
92		Niedźwiada	25,63	81
93		Ostrów Lubelski	24,74	80
94		Ostrówek k.Lubartowa	23,5	58
95		Serniki	24,6	70
96		Uścimów	22,55	55
97	lubelski	Bełżyce	23,66	177
98		Borzechów	22,62	52
99		Bychawa	23,99	192
100		Garbów	24,73	135
101		Głusk	26,25	81
102		Jabłonna k.Lublina	24,22	134
103		Jastków	25,12	137
104		Konopnica	25,38	105
105		Krzczonów	24,8	49
106		Niedrzwica Duża	26,88	160
107		Niemce	26	197
108		Strzyżewice	27,09	80
109		Wojciechów	26,62	66
110		Wólka	24,22	92
111		Wysokie	21,47	64
112		Zakrzew	26,47	38
113	łęczyński	Cyców	25,37	97
114		Ludwin	24,19	79
115		Łęczna	24,84	330
116		Milejów	24,7	117
117		Puchaczów	25,02	98
118		Spiczyn	26,25	68
119	łukowski	Łuków miasto	26,39	403
120		Stoczek Łukowski miasto	21,14	51
121		Adamów	25,43	103
122		Krzywda	22,96	174
123		Łuków gmina	23,36	243
124		Serokomla	22,9	63
125		Stanin	24,89	160
126		Stoczek Łukowski gmina	24,74	129
127		Trzebieszów	26,78	137
128		Wojcieszków	23,68	100
129		Wola Mysłowska	25,29	79
130	opolski lubelski	Chodel	24,09	93
131		Józefów k.Kraśnika	25,2	94
132		Karczmiska	24,82	83
133		Łaziska	25,05	65
134		Opole Lubelskie	25,85	267

Województwo lubelskie					
LP.	Nazwa powiatu	Nazwa gminy	Średni wynik	Liczba uczniów	
135		Poniatowa	24,97	206	
136		Wilków	23,08	83	
137	parczewski	Dębowa Kłoda	23,04	50	
138		Jabłoń	24,13	61	
139		Milanów	22,11	47	
140		Parczew	25,08	228	
141		Podedwórze	20,79	24	
142		Siemień	24,19	73	
143		Sosnowica	20,18	28	
144		puławski	Puławy miasto	27,41	553
145	Baranów		26,02	60	
146	Janowiec		25,47	53	
147	Kazimierz Dolny		25,25	85	
148	Końskowola		23,8	107	
149	Kurów		24,82	103	
150	Markuszów		23,54	39	
151	Nałęczów		25,44	120	
152	Puławy gmina		26,15	131	
153	Wąwolnica		24,74	61	
154	Żyrzyn		27,16	102	
155	radzyński		Radzyń Podlaski miasto	26,59	225
156			Borki	22,98	87
157			Czemierniki	24,64	64
158		Kąkolewnica Wschodnia	25,22	138	
159		Komarówka Podlaska	24,81	67	
160		Radzyń Podlaski gmina	26,31	118	
161		Ulan-Majorat	25,49	102	
162		Wohyń	25,86	101	
163		rycki	Dęblin	28,13	216
164	Kłoczew		22,72	125	
165	Nowodwór		24,51	69	
166	Ryki		23,46	284	
167	Stężycza		21,97	76	
168	Ułęż		26,17	41	
169	świdnicki lubelski	Świdnik	28,41	426	
170		Mełgiew	22,91	89	
171		Piaski k.Lublina	23,26	130	
172		Rybczewice	24,76	41	
173		Trawniki	22,83	111	
174	tomaszowski lubelski	Tomaszów Lubelski miasto	25,33	355	
175		Bełzec	24,47	32	
176		Jarczów	21,9	50	
177		Krynice	23,71	42	
178		Lubycza Królewska	23,13	95	
179		Łaszczów	21,95	114	
180		Rachanie	23,63	82	

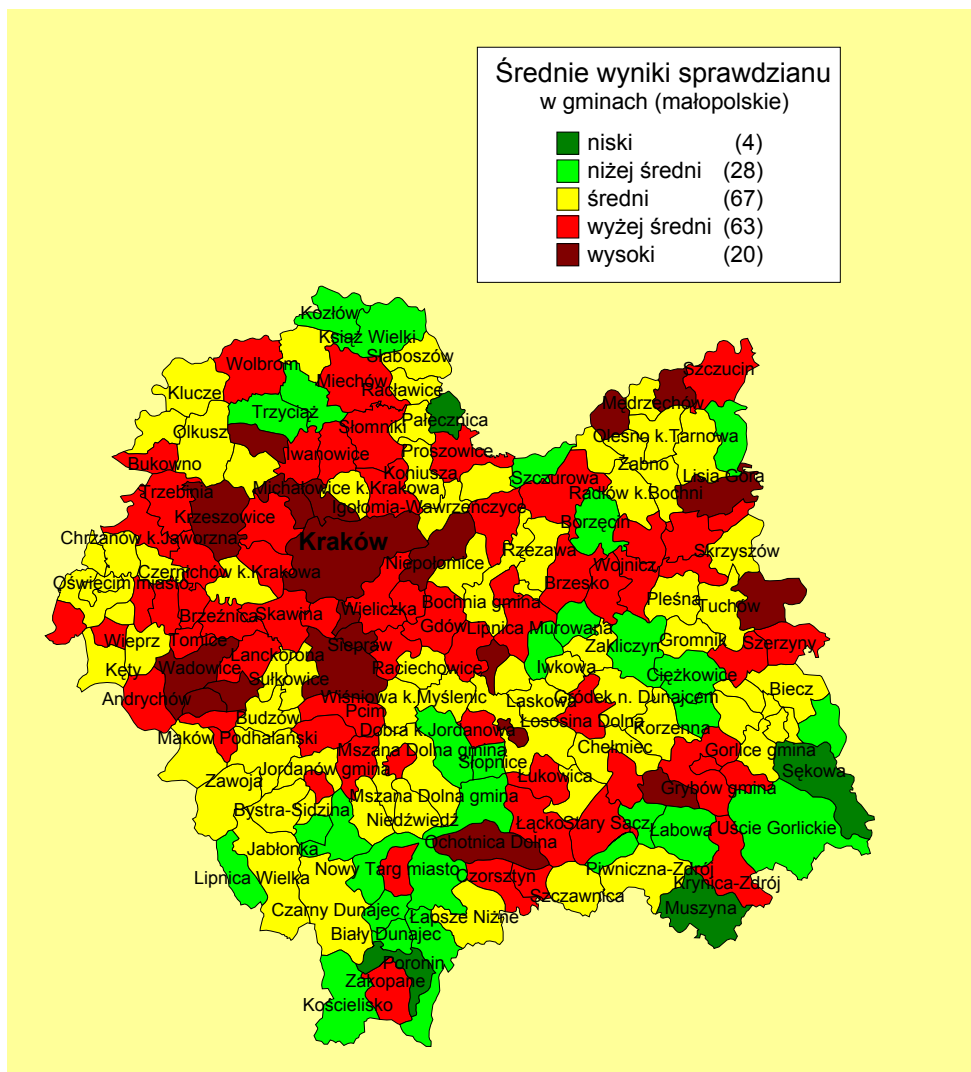
Województwo lubelskie				
LP.	Nazwa powiatu	Nazwa gminy	Średni wynik	Liczba uczniów
181		Susiec	24,71	124
182		Tarnawatka	24,94	54
183		Telatyn	25,5	62
184		Tomaszów Lubelski gmina	23,9	108
185		Tyszowce	22,49	79
186		Ulhówek	18,96	82
187	włodawski	Włodawa miasto	25,84	206
188		Hanna	24,98	65
189		Hańsk	23,31	49
190		Stary Brus	23,72	29
191		Urszulin	27,51	61
192		Włodawa gmina	24,36	53
193		Wola Uhruska	21,86	64
194		Wiryki	22,96	23
195	zamojski	Adamów k.Zamościa	26,03	63
196		Grabowiec	21,71	59
197		Komarów-Osada	22,14	70
198		Krasnobród	22,79	116
199		Łabunie	24,22	95
200		Miączyn	21,55	99
201		Nielisz	21,99	102
202		Radecznica	23,69	94
203		Sitno	22,97	117
204		Skierbieszów	23,62	68
205		Stary Zamość	23,79	76
206		Sułów	25,46	70
207		Szczebrzeszyn	22,47	134
208		Zamość gmina	25,93	244
209	Zwierzyniec	22,33	83	
210	Biała Podlaska	Biała Podlaska miasto	26,44	834
211	Chełm	Chełm miasto	24,82	843
212	Lublin	Lublin	27,95	3648
213	Zamość	Zamość miasto	26,53	823

Tabela 22. Średnie wyniki sprawdzianu według powiatów województwa małopolskiego

Powiat	Średnia	Liczba uczniów
bocheński	25,94	1531
brzeski	25,86	1365
chrzanowski	25,91	1480
dąbrowski	25,49	851
gorlicki	24,69	1505
krakowski	26,83	2981
limanowski	25,28	2013
miechowski	24,74	637
myślenicki	26,99	1846
nowosądecki	25,60	3345
nowotarski	24,84	2697
olkuski	25,61	1340
oświęcimski	25,66	1964
proszowicki	24,91	601
suski	25,37	1148
tarnowski	25,49	2920
tatrzański	24,53	903
wadowicki	26,68	2165
wielicki	26,94	1418
Kraków	29,22	6842
Nowy Sącz	27,15	993
Tarnów	26,72	1319



Terytorialne zróżnicowanie wyników sprawdzianu 2006 w gminach województwa małopolskiego



Rysunek 12. Rozkład wyników sprawdzianu 2006 w gminach województwa małopolskiego

Tabela 23. Średnie wyniki sprawdzianu według gmin województwa małopolskiego

Województwo małopolskie				
LP.	Nazwa powiatu	Nazwa gminy	Średni wynik	Liczba uczniów
1	bocheński	Bochnia miasto	26,78	356
2		Bochnia gmina	25,42	279
3		Drwinia	26,48	81
4		Lipnica Murowana	24,05	83
5		Łapanów	26,11	128
6		Nowy Wiśnicz	26,18	236
7		Rzezawa	24,6	192
8		Trzciana	27,65	93
9		Żegocina	25,75	83
10	brzeski	Borzęcin	23,91	110
11		Brzesko	26,69	467
12		Czchów	24,9	161
13		Dębno	25,93	242
14		Gnojnik	23,93	125
15		Iwkowa	25,73	109
16		Szczurowa	27,33	151
17	chrzanowski	Alwernia	26,83	151
18		Babice	25,71	114
19		Chrzanów k.Jaworzna	25,9	526
20		Libiąż	24,14	282
21		Trzebinia	26,87	407
22	dąbrowski	Bolesław	25,23	39
23		Dąbrowa Tarnowska	25,2	298
24		Gręboszów	28,76	42
25		Mędrzechów	28,33	49
26		Olesno k.Tarnowa	25,3	128
27		Radgoszcz	22,86	112
28		Szczucin	26,25	183
29	gorlicki	Gorlice miasto	25,49	339
30		Biecz	25,16	234
31		Bobowa	22,88	168
32		Gorlice gmina	24,8	235
33		Lipinki	23,88	96
34		Łużna	25,76	128
35		Moszczenica	25,6	72
36		Ropa	25,87	77
37		Sękowa	21,37	60
38		Uście Gorlickie	23,48	96
39	krakowski	Czernichów k.Krakowa	25,61	161
40		Igołomia-Wawrzeńczyce	24,48	94
41		Iwanowice	26,54	108
42		Jerzmanowice-Przegonia	25,75	142
43		Kocmyrzów-Luborzycza	26,8	143
44		Krzeszowice	27,78	381

Województwo małopolskie					
LP.	Nazwa powiatu	Nazwa gminy	Średni wynik	Liczba uczniów	
45		Liszki	26,13	198	
46		Michałowice k.Krakowa	24,98	99	
47		Mogilany	26,6	140	
48		Skala	26,88	112	
49		Skawina	26,65	532	
50		Słomniki	25,86	173	
51		Sułoszowa	28,94	79	
52		Świątyniki Górne	27,82	124	
53		Wielka Wieś	27,7	90	
54		Zabierzów	27,29	247	
55		Zielonki	29,15	158	
56		limanowski	Limanowa miasto	27,41	281
57			Mszana Dolna miasto	25,9	148
58			Dobra k.Jordanowa	23,16	152
59	Jodłownik		25,47	133	
60	Kamienica		22,74	133	
61	Laskowa		25,44	118	
62	Limanowa gmina		25,36	310	
63	Łukowica		26,71	167	
64	Mszana Dolna gmina		24,62	249	
65	Niedźwiedź		24,35	114	
66	Słopnice		23,43	94	
67	Tymbark		26,18	114	
68	miechowski	Charsznica	24,59	102	
69		Gołcza	23	85	
70		Kozłów	23,1	77	
71		Książ Wielki	23,29	69	
72		Miechów	26,55	231	
73		Raławice	24,23	30	
74		Słaboszów	24,44	43	
75	myślenicki	Dobczyce	27,12	214	
76		Lubień	26,43	157	
77		Myślenice	28,2	597	
78		Pcim	27,01	157	
79		Raciechowice	25,49	107	
80		Siepraw	29,83	120	
81		Sułkowice	24,26	220	
82		Tokarnia	26,43	145	
83		Wiśniowa k.Myślenic	25,74	129	
84	nowosądecki	Grybów miasto	26,98	111	
85		Chełmiec	25,03	445	
86		Gródek n. Dunajcem	25,53	152	
87		Grybów gmina	26,15	346	
88		Kamionka Wielka	27,64	184	
89		Korzenna	25,09	236	
90		Krynica-Zdrój	26,11	289	

Województwo małopolskie				
LP.	Nazwa powiatu	Nazwa gminy	Średni wynik	Liczba uczniów
91		Łabowa	23,82	96
92		Łącko	26,33	266
93		Łososina Dolna	26,85	157
94		Muszyna	22,12	164
95		Nawojowa	24,02	133
96		Piwniczna-Zdrój	25,39	163
97		Podegrodzie	25,58	181
98		Rytro	23,96	57
99		Stary Sącz	26,13	365
100		nowotarski	Nowy Targ miasto	25,91
101	Szczawnica		24,94	100
102	Czarny Dunajec		25,12	285
103	Czorsztyn		26,56	98
104	Jabłonka		24,09	315
105	Krościenko n. Dunajcem		27,28	100
106	Lipnica Wielka		22,63	96
107	Łapsze Niżne		24,5	113
108	Nowy Targ gmina		23,56	346
109	Ochoznica Dolna		28,14	131
110	Raba Wyżna		23,08	198
111	Rabka-Zdrój		25,03	230
112	Spytkowice k. N. Targu		24,08	79
113	Szaflary		23,95	149
114	olkuski	Bukowno	27,23	132
115		Bolesław k. Olkusza	24,32	85
116		Klucze	25,34	170
117		Olkusz	25,07	560
118		Trzyciąż	23,53	94
119		Wolbrom	27,06	299
120	oświęcimski	Oświęcim miasto	24,69	499
121		Brzeszcze	26,51	268
122		Chelmek	25,47	129
123		Kęty	25,64	441
124		Osiek k. Wieprza	26,43	106
125		Oświęcim gmina	25,41	207
126		Polanka Wielka	24,77	73
127		Przeciszów	27,02	99
128		Zator	26,98	142
129	proszowicki	Koniusza	24,37	108
130		Koszyce	23,04	90
131		Nowe Brzesko	24,64	86
132		Paęcznica	21	48
133		Proszowice	26,81	220
134		Radziemice	25,27	49
135	suski	Jordanów miasto	26,42	81
136		Sucha Beskidzka	26,52	119

Województwo małopolskie				
LP.	Nazwa powiatu	Nazwa gminy	Średni wynik	Liczba uczniów
137		Budzów	25,27	116
138		Bystra-Sidzina	25,65	113
139		Jordanów gmina	24,64	126
140		Maków Podhalański	25	246
141		Stryzawa	25,27	137
142		Zawoja	24,39	139
143		Zembrzyce	26,66	71
144		tarnowski	Ciężkowice	23,88
145	Gromnik		24,1	147
146	Lisia Góra		27,53	216
147	Pleśna		25,27	191
148	Radłów k.Bochni		25,37	137
149	Ryglice		28,11	188
150	Rzepiennik Strzyżewski		27,34	109
151	Skrzyszów		25,32	180
152	Tarnów gmina		25,79	341
153	Tuchów		24,4	292
154	Wierzchosławice		26,38	123
155	Wietrzychowice		24,09	69
156	Wojnicz		25,77	227
157	Zakliczyn		24,02	160
158	Żabno		24,62	242
159	Szerzyny	25,91	117	
160	tatrzański	Zakopane	26,88	348
161		Biały Dunajec	22,75	99
162		Bukowina Tatrzańska	23,83	184
163		Kościelisko	23,3	116
164		Poronin	22,17	156
165	wadowicki	Andrychów	26,57	566
166		Brzeźnica	26,89	132
167		Kalwaria Zebrzydowska	26,21	305
168		Lanckorona	24,73	83
169		Mucharz	27,39	66
170		Spytkowice	26,02	159
171		Stryszów	27,63	104
172		Tomice	26,82	99
173		Wadowice	27,71	478
174		Wieprz	25,49	173
175	wielicki	Biskupice	25,89	129
176		Gdów	26,22	272
177		Kłaj	25,39	115
178		Niepołomice	28,4	310
179		Wieliczka	27,04	592
180	Kraków	Kraków	29,22	6842
181	Nowy Sącz	Nowy Sącz	27,15	993
182	Tarnów	Tarnów miasto	26,72	1319

Tabela 24. Średnie wyniki sprawdzianu według powiatów województwa podkarpackiego

Powiat	Średnia	Liczba uczniów
bieszczadzki	24,42	325
brzozowski	25,56	968
dębicki	25,42	1886
jarosławski	24,05	1670
jasielski	25,65	1558
kolbuszowski	26,15	954
krośnieński	26,01	1482
leżajski	24,99	986
lubaczowski	24,68	832
łańcucki	25,99	1109
mielecki	26,42	1791
nizański	24,60	944
przemyski	23,75	1045
przeworski	24,43	1180
ropczycko-sędziszowski	26,23	1094
rzeszowski	25,24	2375
sanocki	25,37	1216
stalowowolski	25,40	1407
strzyżowski	25,71	939
tarnobrzegi	24,94	701
leski	24,65	397
Krosno	28,20	564
Przemyśl	25,52	839
Rzeszów	28,20	1754
Tarnobrzeg	27,15	593

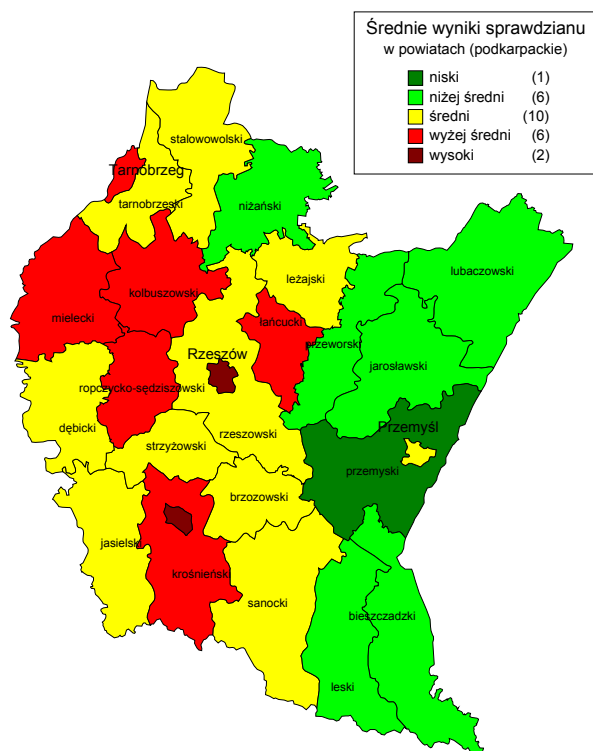


Tabela 25. Średnie wyniki sprawdzianu według gmin województwa **podkarpackiego**

Województwo podkarpackie				
LP.	Nazwa powiatu	Nazwa gminy	Średni wynik	Liczba uczniów
1	bieszczadzki	Czarna	22,7	30
2		Lutowiska	24,56	36
3		Ustrzyki Dolne	24,6	259
4	brzozowski	Brzozów	25,36	370
5		Domaradz	25,72	102
6		Dydnia	25,94	125
7		Haczów	26	134
8		Jasienica Rosielna	26,16	116
9		Nozdrzec	24,62	121
10		dębicki	Dębica miasto	27,42
11	Brzostek		26	191
12	Czarna k.Tarnowa		23,8	186
13	Dębica gmina		23,71	410
14	Jodłowa		23,06	78
15	Pilzno		24,93	244
16	Żyraków		25,71	216
17	jarosławski	Jarosław miasto	26,19	487
18		Radymno miasto	24,95	93
19		Chłopice	22,47	96
20		Jarosław gmina	22,38	165
21		Laszki	23,01	93
22		Pawłosiów	22,77	86
23		Pruchnik	24,91	163
24		Radymno gmina	22,62	161
25		Rokietnica	21,05	65
26		Roźwienica	21,24	83
27		Wiązownica	24,17	178
28	jasielski	Jasło miasto	27,23	481
29		Brzyska	24,25	109
30		Dębowiec k.Jasła	25,75	102
31		Jasło gmina	25,14	174
32		Kołaczyce	23,87	154
33		Krempna	23,19	16
34		Nowy Żmigród	23,1	127
35		Osiek Jasielski	26,15	72
36		Skolyszyn	26,08	183
37		Tarnowiec	25,64	140
38	kolbuszowski	Cmolas	25,66	121
39		Kolbuszowa	25,42	380
40		Majdan Królewski	27,12	147
41		Niwiska	27,62	91
42		Raniżów	25,78	119
43		Dzikowiec	27,24	96
44	krośnieński	Chorkówka	23,67	172

Województwo podkarpackie				
LP.	Nazwa powiatu	Nazwa gminy	Średni wynik	Liczba uczniów
45		Dukla	25,27	237
46		Iwonicz-Zdrój	24,34	136
47		Jedlicze	25,25	198
48		Korczyna	28,64	138
49		Krościenko Wyżne	29,83	65
50		Miejsce Piastowe	27,21	221
51		Rymanów	25,51	212
52		Wojaszówka	27,79	103
53	leżajski	Leżajsk miasto	27,68	180
54		Grodzisko Dolne	24,27	100
55		Kuryłówka	23,95	109
56		Leżajsk gmina	25,29	304
57		Nowa Sarzyna	23,66	293
58	lubaczowski	Lubaczów miasto	25,57	75
59		Cieszanów	24,73	123
60		Horyniec-Zdrój	26,07	75
61		Lubaczów gmina	25	226
62		Narol	27,16	119
63		Oleszyce	22,47	96
64		Stary Dzików	20,22	64
65		Wielkie Oczy	23,8	54
66	łańcucki	Łańcut miasto	27,15	252
67		Białobrzegi k.Łańcuta	26,15	100
68		Czarna k.Łańcuta	24,73	184
69		Łańcut gmina	27,23	261
70		Markowa	24,97	108
71		Rakszawa	24,9	102
72		Żołyń	24,25	102
73	mielecki	Mielec miasto	27,84	752
74		Borowa	26	68
75		Czermin k.Mielca	26,59	111
76		Gawłuszowice	22,78	27
77		Mielec gmina	27,32	189
78		Padew Narodowa	24,08	50
79		Przeclaw	25,85	170
80		Radomyśl Wielki	22,69	229
81		Tuszów Narodowy	27,42	83
82		Wadowice Górne	25,13	112
83	nizański	Harasiuki	24,51	99
84		Jarocin k.Tarnobrzegu	23,15	67
85		Jeżowe	25,14	172
86		Krzeszów	26,37	43
87		Nisko	24,92	315
88		Rudnik	23,7	138
89		Ulanów	24,26	110

Województwo podkarpackie				
LP.	Nazwa powiatu	Nazwa gminy	Średni wynik	Liczba uczniów
90	przemyski	Bircza	23,96	112
91		Dubiecko	21,88	131
92		Fredropol	21,94	87
93		Krasiczyn	25,05	55
94		Krzywca	24,17	84
95		Medyka	25,66	79
96		Orły	25,58	139
97		Przemysł gmina	22,58	118
98		Stubno	23,67	58
99		Żurawica	23,78	182
100		przeworski	Przeworsk miasto	24,22
101	Adamówka		25,3	60
102	Gać		22,83	65
103	Jawornik Polski		23,52	81
104	Kańczuga		25,16	182
105	Przeworsk gmina		25,5	178
106	Sieniawa		25,17	111
107	Tryńcza		22,51	145
108	Zarzecze		24,81	115
109	ropczycko-sędziszowski	Iwierzycy	26,15	117
110		Ostrów	24,8	126
111		Ropczyce	26,14	406
112		Sędziszów Małopolski	27,21	346
113		Wielopole Skrzyńskie	25,06	99
114	rzeszowski	Dynów miasto	24,79	87
115		Błażowa	26,53	134
116		Boguchwała	27,7	253
117		Chmielnik Rzeszowski	24,38	86
118		Dynów gmina	23,07	117
119		Głogów Małopolski	25,23	251
120		Hyżne	25,43	120
121		Kamień	23,89	115
122		Krasne	26,69	139
123		Lubenia	26,2	84
124		Sokołów Małopolski	22,2	259
125		Świlcza	25,44	252
126		Trzebownisko	25,1	250
127		Tyczyn	26,12	228
128		Sanok miasto	25,53	496
129		Besko	25,5	56
130		Bukowsko	23,25	83
131		Komańcza	26,46	71
132		Sanok gmina	23,93	192
133		Tyrawa Wołoska	20,78	32
134		Zagórz	28,02	162

Województwo podkarpackie				
LP.	Nazwa powiatu	Nazwa gminy	Średni wynik	Liczba uczniów
135	sanocki	Zarszyn	25,4	124
136	stalowowolski	Stalowa Wola	26,88	764
137		Bojanów	22,26	120
138		Pysznica	24,56	125
139		Radomyśl nad Sanem	22,46	106
140		Zaklików	23,5	149
142		Zaleszany	25,06	143
143		strzyżowski	Czudec	25,15
144	Frysztak		26,87	166
145	Niebylec		25,64	165
146	Strzyżów		24,82	293
147	Wiśniowa		27,11	131
148	tarnobrzeski		Baranów Sandomierski	25,39
149		Gorzyce k.Sandomierza	23,86	187
150		Grębów	23,85	123
151		Nowa Dęba	26,1	227
152	leski	Baligród	24,9	52
153		Cisna	25,36	28
154		Lesko	25,4	149
155		Olszanica	22,96	84
156		Solina	24,64	84
157	Krosno	Krosno	28,2	564
158	Przemyśl	Przemyśl miasto	25,52	839
159	Rzeszów	Rzeszów	28,2	1754
160	Tarnobrzeg	Tarnobrzeg	27,15	593