



<i>Rodzaj dokumentu:</i>	Sprawozdanie za rok 2023
<i>Egzamin:</i>	Egzamin maturalny
<i>Przedmiot:</i>	Język hiszpański
<i>Poziom:</i>	Poziom podstawowy Poziom rozszerzony Poziom dwujęzyczny
<i>Termin egzaminu:</i>	5 maja 2023 r. – poziom podstawowy 22 maja 2023 r. – poziom rozszerzony; poziom dwujęzyczny
<i>Data publikacji dokumentu:</i>	19 września 2023 r.

Województwo lubelskie

Język hiszpański

5. Poziom podstawowy

1. Opis arkusza

W roku szkolnym 2022/2023 egzamin maturalny z języka hiszpańskiego został przeprowadzony na podstawie wymagań egzaminacyjnych określonych w rozporządzeniu Ministra Edukacji i Nauki z dnia 10 czerwca 2022 r.¹

Arkusz egzaminacyjny z języka hiszpańskiego na poziomie podstawowym składał się z 38 zadań zamkniętych różnego rodzaju (wyboru wielokrotnego, prawda/fałsz, zadań na dobieranie), 10 zadań otwartych krótkiej odpowiedzi oraz 1 zadania otwartego rozszerzonej odpowiedzi. Zadania sprawdzały wiadomości oraz umiejętności w czterech obszarach: rozumienia ze słuchu (15 zadań zamkniętych), rozumienia tekstów pisanych (16 zadań zamkniętych i 4 zadania otwarte krótkiej odpowiedzi), znajomości środków językowych (7 zadań zamkniętych i 6 zadań otwartych krótkiej odpowiedzi) oraz tworzenia wypowiedzi pisemnej (1 zadanie otwarte rozszerzonej odpowiedzi). Zadania sprawdzające rozumienie ze słuchu były oparte na nagranych tekstach, odtworzonych podczas egzaminu z płyty CD, natomiast zadania sprawdzające rozumienie tekstów pisanych oraz 1 zadanie sprawdzające znajomość środków językowych były oparte na tekstach autentycznych lub adaptowanych zamieszczonych w arkuszu egzaminacyjnym. Za rozwiązanie wszystkich zadań zdający mógł otrzymać 60 punktów (1 punkt za każde zadanie zamknięte i otwarte oraz 12 punktów za wypowiedź pisemną).

2. Dane dotyczące populacji zdających

A 1. TAB Zdający rozwiązujący zadania w arkuszu standardowym*

Liczba zdających (Formuła 2023)		39
Zdający rozwiązujący zadania w arkuszu standardowym	ze szkół na wsi	0
	ze szkół w miastach do 20 tys. mieszkańców	1
	ze szkół w miastach od 20 tys. do 100 tys. mieszkańców	13
	ze szkół w miastach powyżej 100 tys. mieszkańców	25
	ze szkół publicznych	31
	ze szkół niepublicznych	8
	kobiety	28
	mężczyźni	11
	bez dysleksji rozwojowej	32
	z dysleksją rozwojową	7

* Dane w tabeli dotyczą wszystkich tegorocznych absolwentów.

¹ Rozporządzenie Ministra Edukacji i Nauki z dnia 10 czerwca 2022 r. w sprawie wymagań egzaminacyjnych dla egzaminu maturalnego przeprowadzanego w roku szkolnym 2022/2023 i 2023/2024 (poz. 1246).

A 2. TAB Zdający rozwiązujący zadania w arkuszach dostosowanych

Zdający rozwiązujący zadania w arkuszach dostosowanych	z autyzmem, w tym z zespołem Aspergera	0
	słabowidzący	0
	niewidomi	0
	słabosłyszący	0
	niesłyszący	0
	z niepełnosprawnością ruchową spowodowaną mózgowym porażeniem dziecięcym	1
	z zaburzeniem widzenia barw	0
	o których mowa w art. 2 ust. 1 ustawy ² (obywatele Ukrainy)	0
Ogółem	1	

3. Przebieg egzaminu

A 3. TAB Informacje dotyczące przebiegu egzaminu

Termin egzaminu		5 maja 2023 r.	
Czas trwania egzaminu		120 minut	
Liczba szkół		19	
Liczba zespołów egzaminatorów*		0	
Liczba egzaminatorów*		0	
Liczba obserwatorów ³ (§ 8 ust. 1)		0	
Liczba unieważnień ⁴	w przypadku:		
	art. 44zzv pkt 1	stwierdzenia niesamodzielnego rozwiązywania zadań przez zdającego	0
	art. 44zzv pkt 2	wniesienia lub korzystania przez zdającego w sali egzaminacyjnej z urządzenia telekomunikacyjnego	0
	art. 44zzv pkt 3	zakłócenia przez zdającego prawidłowego przebiegu części egzaminu w sposób utrudniający pracę pozostałym zdającym	0
	art. 44zzw ust. 1	stwierdzenia podczas sprawdzania pracy niesamodzielnego rozwiązywania zadań przez zdającego	0
	art. 44zzy ust. 7	stwierdzenia naruszenia przepisów dotyczących przeprowadzenia egzaminu	0
	art. 44zzy ust. 10	niemożności ustalenia wyniku (np. zaginięcie karty odpowiedzi)	0
Liczba wglądów ⁴ (art. 44zzz)		0	

* Dane dotyczą obu poziomów egzaminu (podstawowego i rozszerzonego) łącznie.

² Ustawa z dnia 12 marca 2022 r. o pomocy obywatelom Ukrainy w związku z konfliktem zbrojnym na terytorium tego państwa (Dz.U. z 2022 r. poz. 583, z późn. zm.).

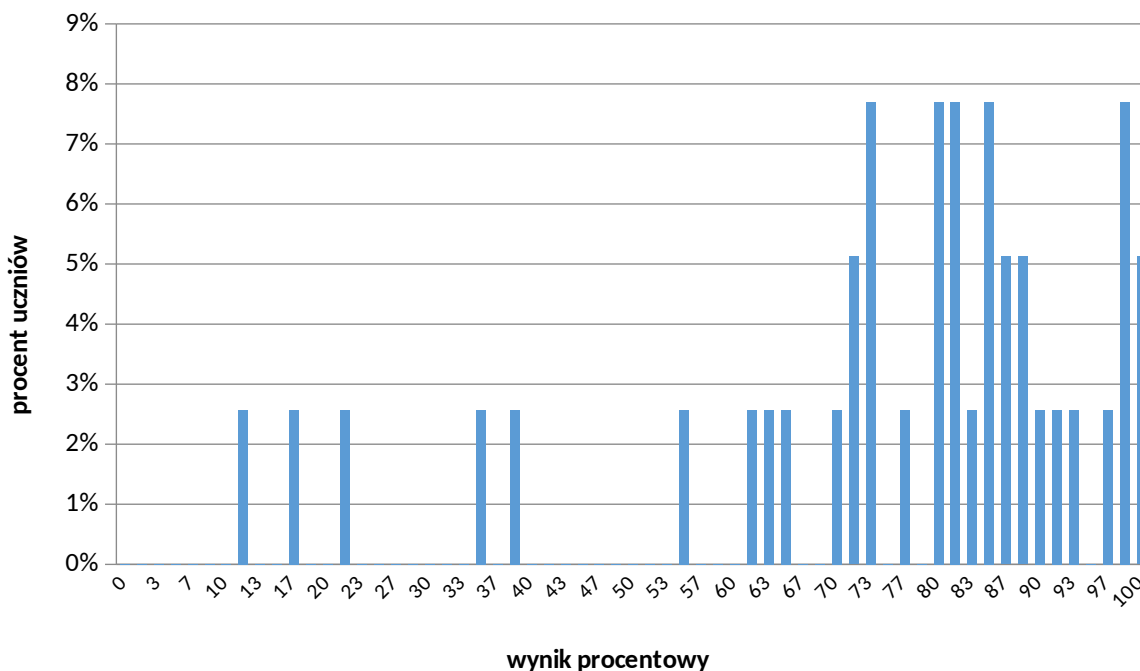
³ Rozporządzenie Ministra Edukacji i Nauki z dnia 1 sierpnia 2022 r. w sprawie egzaminu maturalnego (Dz.U. z 2022 r. poz. 1644) – podano łącznie dla Formuły 2023 i Formuły 2015.

⁴ Ustawa z dnia 7 września 1991 r. o systemie oświaty (Dz.U. z 2022 r. poz. 2230).

4. Podstawowe dane statystyczne

Wyniki zdających

KRES 1. Rozkład wyników zdających



Wyniki zdających – parametry statystyczne*

Zdający	Liczba zdających	Minimum (%)	Maksimum (%)	Mediana (%)	Modalna (%)	Średnia (%)	Odchylenie standardowe (%)	Odsetek sukcesów**
ogółem Formuła 2023	39	12	100	82	73	75	23	93
w tym:								
bez dysleksji rozwojowej	32	12	100	82	85	73	24	92
z dysleksją rozwojową	7	–	–	–	–	–	–	–

* Dane dotyczą wszystkich tegorocznych absolwentów. Parametry statystyczne są podane dla grup liczących 30 lub więcej zdających.

** Dane dotyczą tegorocznych absolwentów, którzy przystąpili do wszystkich egzaminów obowiązkowych.

Poziom wykonania zadań

A 5. TAB Poziom wykonania zadań

Rozumienie ze słuchu

Zadanie	Wymagania egzaminacyjne 2023 i 2024		Poziom wykonania zadania (%)
	Wymaganie ogólne	Wymagania szczegółowe	
1.1.	II. Rozumienie wypowiedzi. <i>Zdający rozumie wypowiedzi ustne o umiarkowanym stopniu złożoności, wypowiedziane w naturalnym tempie, w standardowej odmianie języka [...].</i>	II.5) Zdający znajduje w wypowiedzi określone informacje.	90%
1.2.			72%
1.3.			87%
1.4.			62%
1.5.			67%
2.1.		II.2) Zdający określa główną myśl wypowiedzi [...].	67%
2.2.		II.3) Zdający określa intencje nadawcy/autora wypowiedzi.	85%
2.3.		II.2) Zdający określa główną myśl wypowiedzi [...].	72%
2.4.		II.3) Zdający określa intencje nadawcy/autora wypowiedzi.	72%
2.5.			82%
3.1.		II.3) Zdający określa intencje nadawcy/autora wypowiedzi.	90%
3.2.		II.7) Zdający wyciąga wnioski wynikające z informacji zawartych w wypowiedzi.	77%
3.3.		II.5) Zdający znajduje w wypowiedzi określone informacje.	82%
3.4.			49%
3.5.			79%

Rozumienie tekstów pisanych

Zadanie	Wymagania egzaminacyjne 2023 i 2024		Poziom wykonania zadania (%)	
	Wymagania ogólne	Wymagania szczegółowe		
4.1.	II. Rozumienie wypowiedzi. <i>Zdający rozumie [...] wypowiedzi pisemne o umiarkowanym stopniu złożoności [...].</i>	III.1) Zdający określa główną myśl [...] fragmentu tekstu.	86%	
4.2.			88%	
4.3.			80%	
4.4.			78%	
5.1.		III.4) Zdający znajduje w tekście określone informacje.	80%	
5.2.		III.2) Zdający określa intencje nadawcy/autora tekstu.	76%	
5.3.		III.1) Zdający określa główną myśl tekstu [...].	91%	
5.4.	II. Rozumienie wypowiedzi. <i>Zdający rozumie [...] wypowiedzi pisemne o umiarkowanym stopniu złożoności [...].</i>	VIII.2) Zdający przekazuje w języku obcym nowożytnym [...] informacje sformułowane w tym języku obcym.	III.4) Zdający znajduje w tekście określone informacje.	91%
5.5.	V. Przetwarzanie wypowiedzi. <i>Zdający zmienia formę przekazu [...] pisemnego [...].</i>		III.7) Zdający wyciąga wnioski wynikające z informacji zawartych w tekście.	60%
5.6.	I. Znajomość środków językowych. <i>Zdający posługuje w miarę rozwiniętym zasobem środków językowych (leksykalnych, gramatycznych, ortograficznych) [...].</i>			69%
5.7.			III.4) Zdający znajduje w tekście określone informacje.	76%

Zadanie	Wymagania egzaminacyjne 2023 i 2024		Poziom wykonania zadania (%)
	Wymaganie ogólne	Wymagania szczegółowe	
6.1.	II. Rozumienie wypowiedzi. <i>Zdający rozumie [...] wypowiedzi pisemne o umiarkowanym stopniu złożoności [...].</i>	III.4) Zdający znajduje w tekście określone informacje.	63%
6.2.			85%
6.3.			80%
6.4.			80%
6.5.		III.1) Zdający określa główną myśl tekstu [...].	69%
7.1.		III.5) Zdający rozpoznaje związki między poszczególnymi częściami tekstu.	93%
7.2.			87%
7.3.			87%
7.4.			90%

Znajomość środków językowych

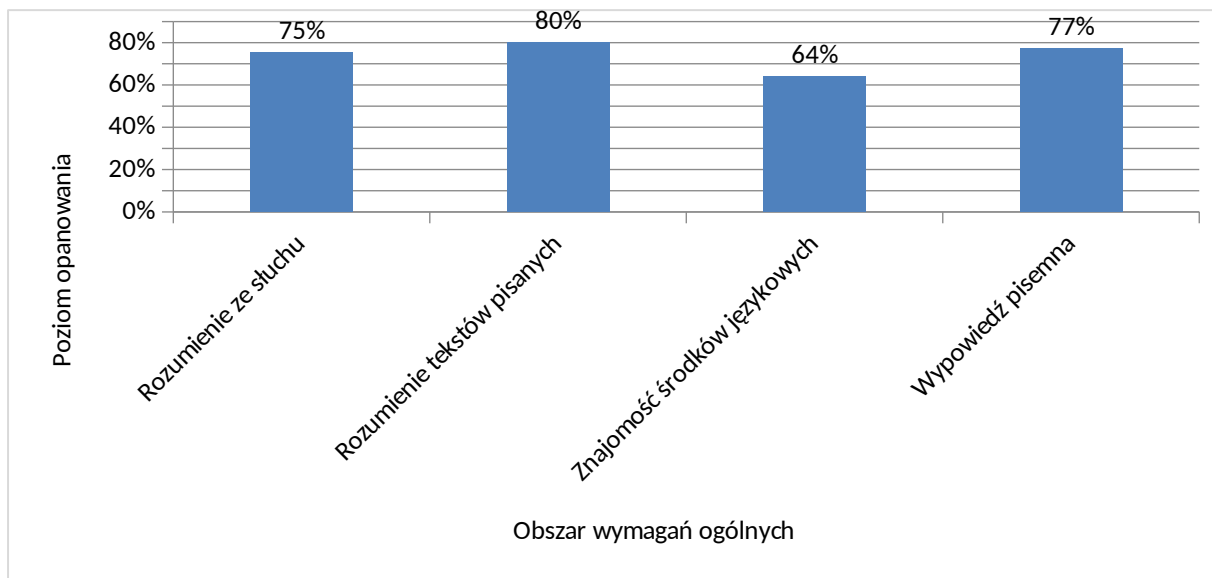
Zadanie	Wymagania egzaminacyjne 2023 i 2024		Poziom wykonania zadania (%)
	Wymaganie ogólne	Wymaganie szczegółowe	
8.1.	<p>I. Znajomość środków językowych.</p> <p><i>Zdający posługuje się w miarę rozwiniętym zasobem środków językowych (leksykalnych, gramatycznych, ortograficznych) [...].</i></p>	<p>1. Zdający posługuje się w miarę rozwiniętym zasobem środków językowych (leksykalnych, gramatycznych, ortograficznych) [...].</p>	82%
8.2.			95%
8.3.			95%
9.1.			89%
9.2.			69%
9.3.			88%
9.4.			97%
10.1.			66%
10.2.			47%
10.3.			41%
11.1.			53%
11.2.			49%
11.3.			57%

Wypowiedź pisemna

Zadanie	Wymagania egzaminacyjne 2023 i 2024		Kryteria	Poziom wykonania zadania (%)
	Wymagania ogólne	Wymagania szczegółowe		
12.	I. Znajomość środków językowych. <i>Zdający posługuje się w miarę rozwiniętym zasobem środków językowych (leksykalnych, gramatycznych, ortograficznych) [...].</i>	I. Zdający posługuje się w miarę rozwiniętym zasobem środków językowych (leksykalnych, gramatycznych, ortograficznych) [...].	zgodność z poleceniem	53%
	III. Tworzenie wypowiedzi. <i>Zdający samodzielnie tworzy [...] proste, spójne i logiczne wypowiedzi pisemne [...].</i>	V.1) Zdający opisuje ludzi, [...] przedmioty [...]. V.6) Zdający wyraża i uzasadnia swoje opinie i poglądy [...].	spójność i logika wypowiedzi	64%
	IV. Reagowanie na wypowiedzi. <i>Zdający [...] reaguje w formie prostego tekstu pisanego w typowych sytuacjach [...].</i>	V.8) Zdający przedstawia [...] wady różnych rozwiązań. VII.3) Zdający [...] przekazuje informacje i wyjaśnienia.	zakres środków językowych	46%
	V. Przetwarzanie wypowiedzi. <i>Zdający zmienia formę przekazu [...] pisemnego [...].</i>	VIII.3) Zdający przekazuje w języku obcym nowożytnym informacje sformułowane w języku polskim.	poprawność środków językowych	42%

WYKRES 2.

Poziom wykonania zadań w zakresie poszczególnych obszarów umiejętności



Szczegółowe omówienie wyników i komentarz są zamieszczone w sprawozdaniu ogólnopolskim, dostępnym na stronie internetowej CKE.

6. Poziom rozszerzony

1. Opis arkusza

W roku szkolnym 2022/2023 egzamin maturalny z języka hiszpańskiego został przeprowadzony na podstawie wymagań egzaminacyjnych określonych w rozporządzeniu Ministra Edukacji i Nauki z dnia 10 czerwca 2022 r.¹

Arkusz egzaminacyjny z języka hiszpańskiego na poziomie rozszerzonym składał się z 31 zadań zamkniętych różnego rodzaju (wyboru wielokrotnego, zadań na dobieranie) oraz 17 zadań otwartych, w tym 16 krótkiej i 1 rozszerzonej odpowiedzi. Zadania sprawdzały wiadomości oraz umiejętności w czterech obszarach: rozumienia ze słuchu (11 zadań zamkniętych i 4 zadania otwarte krótkiej odpowiedzi), rozumienia tekstów pisanych (14 zadań zamkniętych i 4 zadania otwarte krótkiej odpowiedzi), znajomości środków językowych (6 zadań zamkniętych i 8 zadań otwartych krótkiej odpowiedzi) oraz tworzenia wypowiedzi pisemnej (1 zadanie otwarte rozszerzonej odpowiedzi). Zadania sprawdzające rozumienie ze słuchu były oparte na nagranych tekstach, odtworzonych podczas egzaminu z płyty CD, natomiast zadania sprawdzające rozumienie tekstów pisanych oraz 2 zadania sprawdzające znajomość środków językowych były oparte na tekstach autentycznych lub w minimalnym stopniu adaptowanych zamieszczonych w arkuszu egzaminacyjnym. Za rozwiązanie wszystkich zadań zdający mógł otrzymać 60 punktów (1 punkt za każde zadanie zamknięte lub otwarte w obszarach rozumienia ze słuchu, rozumienia tekstów pisanych i znajomości środków językowych oraz 13 punktów za wypowiedź pisemną).

2. Dane dotyczące populacji zdających

A 6. TAB Zdający rozwiązujący zadania w arkuszu standardowym*

Liczba zdających (Formuła 2023)		55
Zdający rozwiązujący zadania w arkuszu standardowym	ze szkół na wsi	0
	ze szkół w miastach do 20 tys. mieszkańców	3
	ze szkół w miastach od 20 tys. do 100 tys. mieszkańców	25
	ze szkół w miastach powyżej 100 tys. mieszkańców	27
	ze szkół publicznych	47
	ze szkół niepublicznych	8
	kobiety	48
	mężczyźni	7
	o których mowa w art. 2 ust. 1 ustawy ² (obywatele Ukrainy)	-

* Dane w tabeli dotyczą wszystkich tegorocznych absolwentów.

A 7. TAB Zdający rozwiązujący zadania w arkuszach dostosowanych

¹ Rozporządzenie Ministra Edukacji i Nauki z dnia 10 czerwca 2022 r. w sprawie wymagań egzaminacyjnych dla egzaminu maturalnego przeprowadzanego w roku szkolnym 2022/2023 i 2023/2024 (poz. 1246).

² Ustawa z dnia 12 marca 2022 r. o pomocy obywatelom Ukrainy w związku z konfliktem zbrojnym na terytorium tego państwa (Dz.U. z 2022 r. poz. 583 z późn. zm.).

Zdający rozwiązujący zadania w arkuszach dostosowanych	z autyzmem, w tym z zespołem Aspergera	0
	słabowidzący	0
	niewidomi	0
	słabosłyszący	0
	nieśłyszący	0
	z niepełnosprawnością ruchową spowodowaną mózgowym porażeniem dziecięcym	1
	z zaburzeniem widzenia barw	0
Ogółem	1	

3. Przebieg egzaminu

A 8. TAB Informacje dotyczące przebiegu egzaminu

Termin egzaminu	22 maja 2023 r.		
Czas trwania egzaminu	150 minut		
Liczba szkół	27		
Liczba zespołów egzaminatorów*	0		
Liczba egzaminatorów*	0		
Liczba obserwatorów ³ (§ 8 ust. 1)	0		
Liczba unieważnień ⁴	w przypadku:		
	art. 44zzv pkt 1	stwierdzenia niesamodzielnego rozwiązywania zadań przez zdającego	0
	art. 44zzv pkt 2	wniesienia lub korzystania przez zdającego w sali egzaminacyjnej z urządzenia telekomunikacyjnego	0
	art. 44zzv pkt 3	zakłócenia przez zdającego prawidłowego przebiegu części egzaminu w sposób utrudniający pracę pozostałym zdającym	0
	art. 44zzw ust. 1	stwierdzenia podczas sprawdzania pracy niesamodzielnego rozwiązywania zadań przez zdającego	0
	art. 44zzy ust. 7	stwierdzenia naruszenia przepisów dotyczących przeprowadzenia egzaminu	0
	art. 44zzy ust. 10	niemożności ustalenia wyniku (np. zaginięcie karty odpowiedzi)	0
Liczba wglądów ⁴ (art. 44zzz)	0		

* Dane dotyczą obu poziomów egzaminu (podstawowego i rozszerzonego) łącznie.

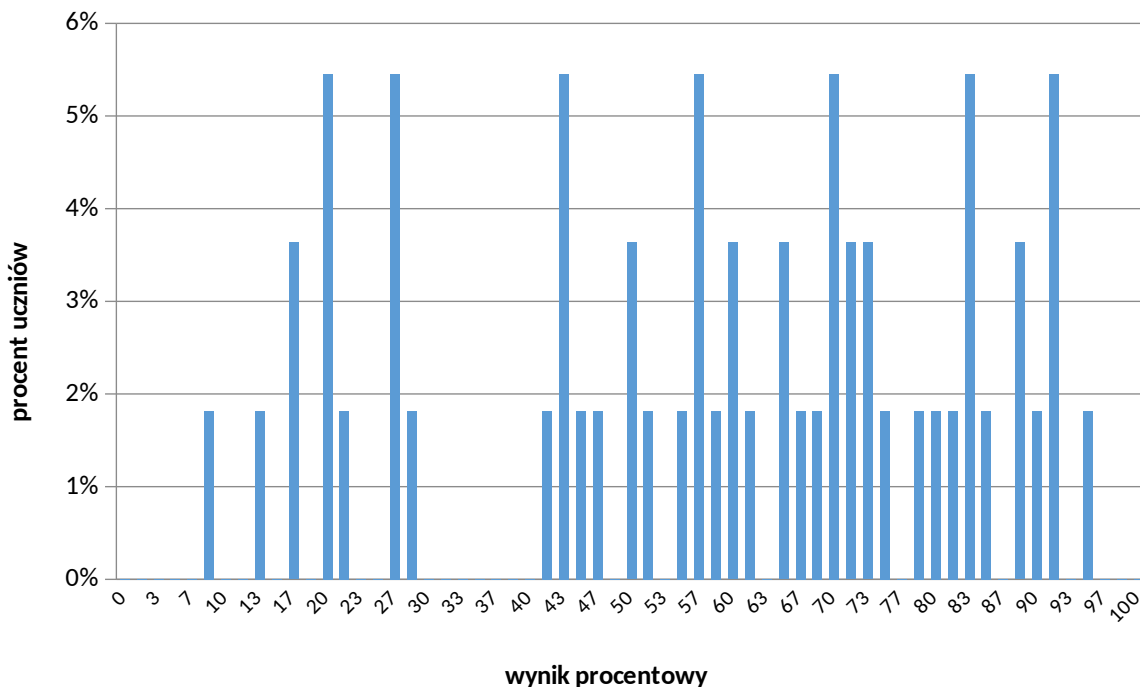
³ Rozporządzenie Ministra Edukacji i Nauki z dnia 1 sierpnia 2022 r. w sprawie egzaminu maturalnego (Dz.U. z 2022 r. poz. 1644) – podano łącznie dla Formuły 2023 i Formuły 2015.

⁴Ustawa z dnia 7 września 1991 r. o systemie oświaty (Dz.U. z 2022 r. poz. 2230).

4. Podstawowe dane statystyczne

Wyniki zdających

KRES 2. Rozkład wyników zdających



Wyniki zdających – parametry statystyczne*

Zdający	Liczba zdających	Minimum (%)	Maksimum (%)	Mediana (%)	Modalna (%)	Średnia (%)	Odchylenie standardowe (%)
ogółem Formuła 2023	55	8	95	60	20	58	24

* Dane dotyczą tegorocznych absolwentów. Parametry statystyczne są podane dla grup liczących 30 lub więcej zdających.

Poziom wykonania zadań

10. TAB Poziom wykonania zadań

Rozumienie ze słuchu

Zadanie	Wymagania egzaminacyjne 2023 i 2024		Poziom wykonania zadania (%)
	Wymaganie ogólne	Wymagania szczegółowe	
1.1.	II. Rozumienie wypowiedzi. <i>Zdający rozumie różnorodne złożone wypowiedzi ustne wypowiedzane w naturalnym tempie [...].</i>	II.2) Zdający określa główną myśl wypowiedzi [...].	51%
1.2.		II.8) Zdający odróżnia informacje o faktach od opinii.	73%
1.3.			75%
1.4.		II.5) Zdający znajduje w wypowiedzi określone informacje.	73%
1.5.			53%
1.6.			55%
2.1.			62%
2.2.			71%
2.3.		II.5) Zdający znajduje w wypowiedzi określone informacje.	67%
2.4.			67%
2.5.			75%

Zadanie	Wymagania egzaminacyjne 2023 i 2024		Poziom wykonania zadania (%)	
	Wymagania ogólne	Wymagania szczegółowe		
3.1.	<p>II. Rozumienie wypowiedzi.</p> <p><i>Zdający rozumie różnorodne złożone wypowiedzi ustne wypowiedziane w naturalnym tempie [...].</i></p>	<p>VIII.2) Zdający przekazuje w języku obcym nowożytnym [...] informacje sformułowane w tym języku obcym.</p>	38%	
3.2.	<p>V. Przetwarzanie wypowiedzi.</p> <p><i>Zdający zmienia formę przekazu ustnego [...].</i></p>		<p>II.5) Zdający znajduje w wypowiedzi określone informacje.</p>	58%
3.3.	<p>I. Znajomość środków językowych.</p> <p><i>Zdający posługuje się bogatym zasobem środków językowych (leksykalnych – w tym związków frazeologicznych, gramatycznych, ortograficznych) [...].</i></p>		<p>II.7) Zdający wyciąga wnioski wynikające z informacji zawartych w wypowiedzi.</p>	27%
3.4.				11%

Rozumienie tekstów pisanych

Zadanie	Wymagania egzaminacyjne 2023 i 2024		Poziom wykonania zadania (%)
	Wymaganie ogólne	Wymaganie szczegółowe	
4.1.	II. Rozumienie wypowiedzi. <i>Zdający rozumie [...] różnorodne złożone wypowiedzi pisemne [...].</i>	III.4) Zdający znajduje w tekście określone informacje.	84%
4.2.			73%
4.3.			75%
4.4.			82%
4.5.			85%
5.1.		III.5) Zdający rozpoznaje związki między poszczególnymi częściami tekstu.	75%
5.2.			75%
5.3.			60%
5.4.			75%
5.5.			85%

Zadanie	Wymagania egzaminacyjne 2023 i 2024		Poziom wykonania zadania (%)
	Wymagania ogólne	Wymagania szczegółowe	
6.1.	II. Rozumienie wypowiedzi. <i>Zdający rozumie [...] różnorodne złożone wypowiedzi pisemne [...].</i>	III.4) Zdający znajduje w tekście określone informacje.	65%
6.2.			60%
6.3.			80%
6.4.		III.1) Zdający określa główną myśl tekstu [...].	93%
6.5.	II. Rozumienie wypowiedzi. <i>Zdający rozumie [...] różnorodne złożone wypowiedzi pisemne [...].</i>	VIII.2) Zdający przekazuje w języku obcym nowożytnym [...] informacje sformułowane w tym języku obcym.	73%
6.6.	V. Przetwarzanie wypowiedzi. <i>Zdający zmienia formę przekazu [...] pisemnego [...].</i>		55%
6.7.	I. Znajomość środków językowych. <i>Zdający posługuje się bogatym zasobem środków językowych (leksykalnych – w tym związków frazeologicznych, gramatycznych, ortograficznych) [...].</i>		51%
6.8.	<i>Zdający posługuje się bogatym zasobem środków językowych (leksykalnych – w tym związków frazeologicznych, gramatycznych, ortograficznych) [...].</i>		51%

Znajomość środków językowych

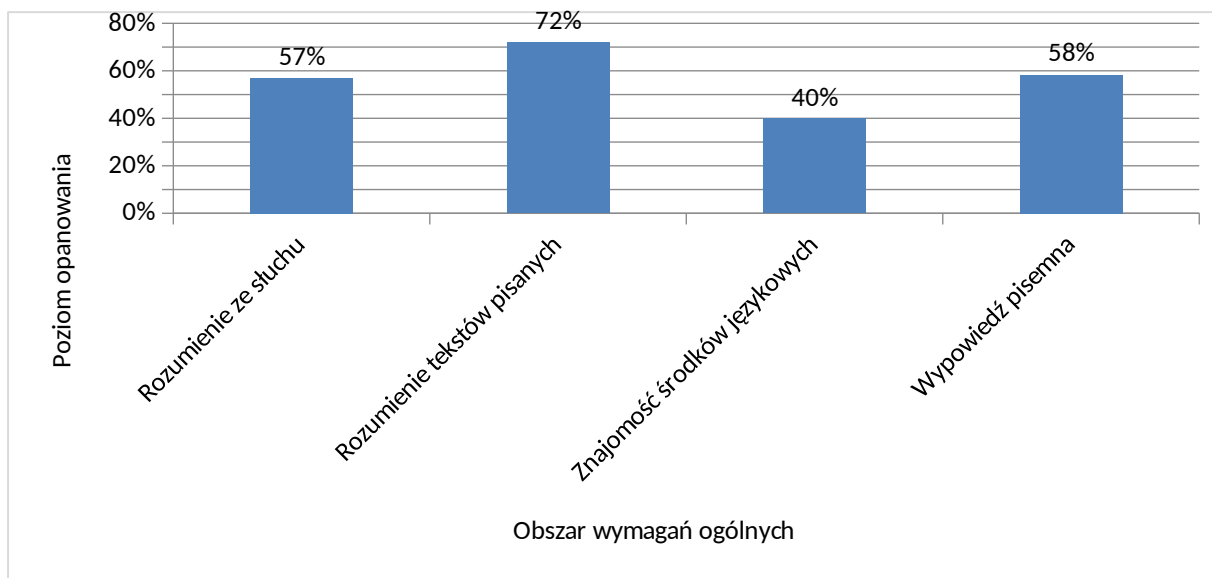
Zadanie	Wymagania egzaminacyjne 2023 i 2024		Poziom wykonania zadania (%)
	Wymaganie ogólne	Wymaganie szczegółowe	
7.1.	I. Znajomość środków językowych. <i>Zdający posługuje się bogatym zasobem środków językowych (leksykalnych, gramatycznych, ortograficznych) [...].</i>	1. Zdający posługuje się bogatym zasobem środków językowych (leksykalnych, gramatycznych, ortograficznych) [...].	55%
7.2.			38%
7.3.			40%
7.4.			47%
7.5.			67%
7.6.			29%
8.1.			27%
8.2.			33%
8.3.			67%
8.4.			47%
9.1.			44%
9.2.			18%
9.3.			27%
9.4.			18%

Wypowiedź pisemna

Zadanie	Wymagania egzaminacyjne 2023 i 2024		Kryteria	Poziom wykonania zadania (%)
	Wymagania ogólne	Wymagania szczegółowe		
10.	<p>I. Znajomość środków językowych.</p> <p><i>Zdający posługuje się bogatym zasobem środków językowych (leksykalnych – w tym związków frazeologicznych, gramatycznych, ortograficznych) [...].</i></p> <p>III. Tworzenie wypowiedzi.</p> <p><i>Zdający samodzielnie tworzy [...] w miarę złożone, bogate pod względem treści, spójne i logiczne wypowiedzi pisemne [...].</i></p> <p>IV. Reagowanie na wypowiedzi.</p> <p><i>Zdający [...] reaguje w formie w miarę złożonego tekstu pisanego w różnorodnych sytuacjach [...].</i></p>	<p>I. Zdający posługuje się bogatym zasobem środków językowych (leksykalnych – w tym związków frazeologicznych, gramatycznych, ortograficznych) [...].</p>	zgodność z poleceniem	62%
		<p>V.4) Zdający przedstawia intencje [...] i plany na przyszłość.</p> <p>V.6) Zdający wyraża i uzasadnia swoje opinie i poglądy [...].</p>	spójność i logika wypowiedzi	59%
		<p>V.8) Zdający stawia tezę, przedstawia w logicznym porządku argumenty za i przeciw danej tezie lub rozwiązaniu, kończy wypowiedź konkluzją.</p>	zakres środków językowych	48%
		<p>V.12) Zdający stosuje zasady konstruowania tekstów o różnym charakterze.</p> <p>V.13) Zdający stosuje formalny lub nieformalny styl wypowiedzi adekwatnie do sytuacji.</p> <p>VII.3) Zdający [...] przekazuje informacje i wyjaśnienia.</p>	poprawność środków językowych	61%

WYKRES 4.

Poziom wykonania zadań w zakresie poszczególnych obszarów umiejętności



Szczegółowe omówienie wyników i komentarz są zamieszczone w sprawozdaniu ogólnopolskim, dostępnym na stronie internetowej CKE.