



<i>Rodzaj dokumentu:</i>	Sprawozdanie za rok 2023
<i>Egzamin:</i>	Egzamin maturalny
<i>Przedmiot:</i>	Matematyka
<i>Poziom:</i>	Poziom podstawowy Poziom rozszerzony
<i>Terminy egzaminów:</i>	8 maja 2023 r. – poziom podstawowy 12 maja 2023 r. – poziom rozszerzony
<i>Data publikacji dokumentu:</i>	19 września 2023 r.

Województwo podkarpackie

POZIOM PODSTAWOWY

Opis arkusza egzaminu maturalnego

W roku szkolnym 2022/2023 egzamin maturalny z matematyki został przeprowadzony na podstawie wymagań egzaminacyjnych określonych w rozporządzeniu Ministra Edukacji i Nauki z dnia 1 sierpnia 2022 r.²

Arkusz egzaminacyjny z matematyki na poziomie podstawowym zawierał ogółem 36 zadań, na które składało się 29 zadań zamkniętych i 7 zadań otwartych. Zadania sprawdzały wiadomości oraz umiejętności ujęte w pięciu obszarach wymagań ogólnych:

- I. Wykorzystanie i tworzenie informacji (8 zadań zamkniętych łącznie za 8 punktów).
- II. Wykorzystanie i interpretowanie reprezentacji (18 zadań łącznie za 20 punktów, w tym: 16 zadań zamkniętych łącznie za 16 punktów oraz 2 zadania otwarte łącznie za 4 punkty).
- III. Modelowanie matematyczne (5 zadań łącznie za 7 punktów, w tym: 3 zadania zamknięte łącznie za 3 punkty oraz 2 zadania otwarte łącznie za 4 punkty).
- IV. Użycie i tworzenie strategii (4 zadania łącznie za 9 punktów, w tym: 2 zadania zamknięte łącznie za 2 punkty oraz 2 zadania otwarte łącznie za 7 punktów).
- V. Rozumowanie i argumentacja (1 zadanie otwarte za 2 punkty).

Zdający mogli korzystać z *Wybranych wzorów matematycznych* oraz linijki, cyrkla i kalkulatora prostego.

Za rozwiązanie wszystkich zadań można było otrzymać 46 punktów.

Dane dotyczące populacji zdających

TABELA 1. ZDAJĄCY ROZWIĄZUJĄCY ZADANIA W ARKUSZU STANDARDOWYM*

Liczba zdających (Formuła 2015)		6846
Zdający rozwiązujący zadania w arkuszu standardowym	ze szkół na wsi	434
	ze szkół w miastach do 20 tys. mieszkańców	1625
	ze szkół w miastach od 20 tys. do 100 tys. mieszkańców	3413
	ze szkół w miastach powyżej 100 tys. mieszkańców	1374
	ze szkół publicznych	6735
	ze szkół niepublicznych	111
	kobiety	2603
	mężczyźni	4243
	bez dysleksji rozwojowej	5974
	z dysleksją rozwojową	872
	o których mowa w art. 2 ust. 1 ustawy ³ (obywatele Ukrainy)	0

* Dane w tabeli dotyczą tegorocznych absolwentów.

Z egzaminu w Formule 2015 i Formule 2015 zwolniono 2 osoby – laureata i finalistę Olimpiady Matematycznej.

² Rozporządzenie Ministra Edukacji i Nauki z dnia 1 sierpnia 2022 r. w sprawie wymagań egzaminacyjnych dla egzaminu maturalnego przeprowadzanego w roku szkolnym 2022/2023 i 2023/2024 (poz. 1698).

³ Ustawa z dnia 12 marca 2022 r. o pomocy obywatelom Ukrainy w związku z konfliktem zbrojnym na terytorium tego państwa (poz. 583, z późn. zm.).

la 1. T ZDAJĄCY ROZWIĄZUJĄCY ZADANIA W ARKUSZACH DOSTOSOWANYCH

Zdający rozwiązujący zadania w arkuszach dostosowanych	z autyzmem, w tym z zespołem Aspergera	43
	słabowidzący	7
	niewidomi	0
	słabosłyszący	18
	niesłyszący	3
	z niepełnosprawnością ruchową spowodowaną mózgowym porażeniem dziecięcym	2
	z zaburzeniem widzenia barw	0
	Ogółem	0

Przebieg egzaminu
TABELA 3. INFORMACJE DOTYCZĄCE PRZEBIEGU EGZAMINU

Termin egzaminu		8 maja 2023	
Czas trwania egzaminu dla arkusza standardowego		170 minut	
Liczba szkół		163	
Liczba zespołów egzaminatorów		26	
Liczba egzaminatorów		360	
Liczba obserwatorów ⁴ (§ 8 ust. 1)		22	
Liczba unieważnień ⁵	w przypadku:		
	art. 44zzv pkt 1	stwierdzenia niesamodzielnego rozwiązywania zadań przez zdającego	0
	art. 44zzv pkt 2	wniesienia lub korzystania przez zdającego w sali egzaminacyjnej z urządzenia telekomunikacyjnego	0
	art. 44zzv pkt 3	zakłócenia przez zdającego prawidłowego przebiegu egzaminu	0
	art. 44zzw ust. 1	stwierdzenia podczas sprawdzania pracy niesamodzielnego rozwiązywania zadań przez zdającego	0
	art. 44zzy ust. 7	stwierdzenie naruszenia przepisów dotyczących przeprowadzenia egzaminu maturalnego	0
	art. 44zzy ust. 10	niedość ustalenia wyniku (np. zaginięcie karty odpowiedzi)	0
Liczba wglądów ⁴ (art. 44zzz)		121	

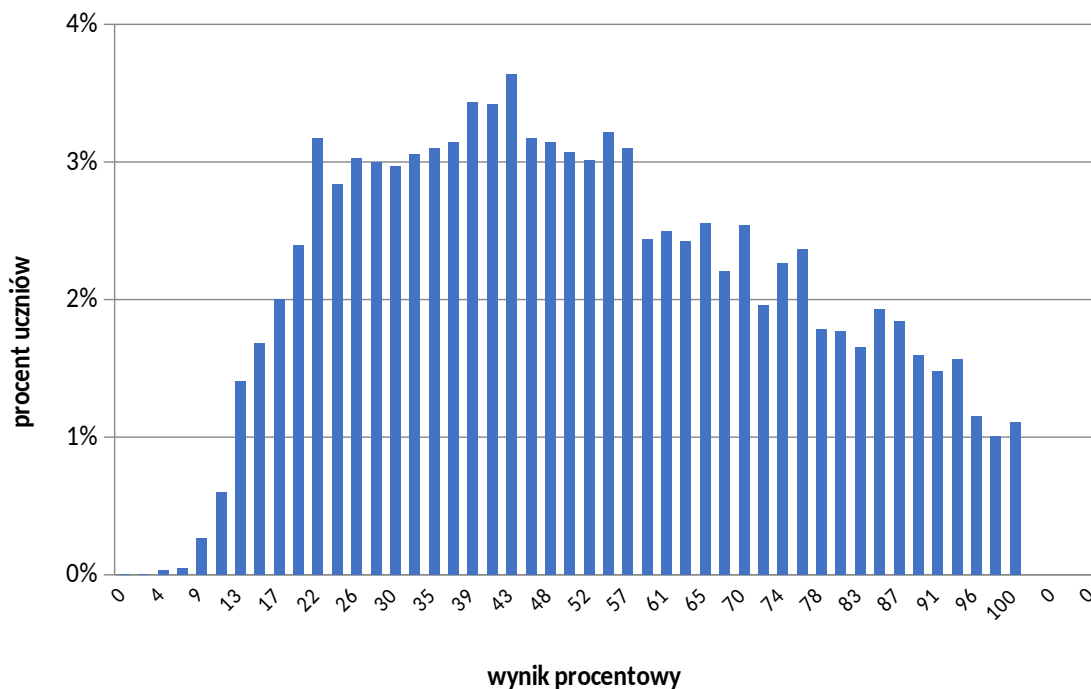
⁴ Rozporządzenie Ministra Edukacji Narodowej z dnia 21 grudnia 2016 r. w sprawie szczegółowych warunków i sposobu przeprowadzania egzaminu maturalnego (poz. 2223, z późn. zm.) – podano łącznie dla Formuły 2023 i Formuły 2015.

⁵ Ustawa z dnia 7 września 1991 r. o systemie oświaty (Dz.U. z 2022 r. poz. 2330).

Podstawowe dane statystyczne

Wyniki zdających

§ 1. Wy ROZKŁAD WYNIKÓW ZDAJĄCYCH



§ 2. T WYNIKI ZDAJĄCYCH – PARAMETRY STATYSTYCZNE*

Zdający	Liczba zdających	Minimum (%)	Maksimum (%)	Mediana (%)	Modalna (%)	Średnia (%)	Odchylenie standardowe (%)	Odsetek sukcesów (%)**
Ogółem Formuła 2015	6846	4	100	50	43	51	23	80

* Dane dotyczą wszystkich tegorocznych absolwentów. Parametry statystyczne są podane dla grup liczących 30 lub więcej zdających.

** Dane dotyczą tegorocznych absolwentów, którzy przystąpili do wszystkich egzaminów obowiązkowych.

Poziom wykonania zadań

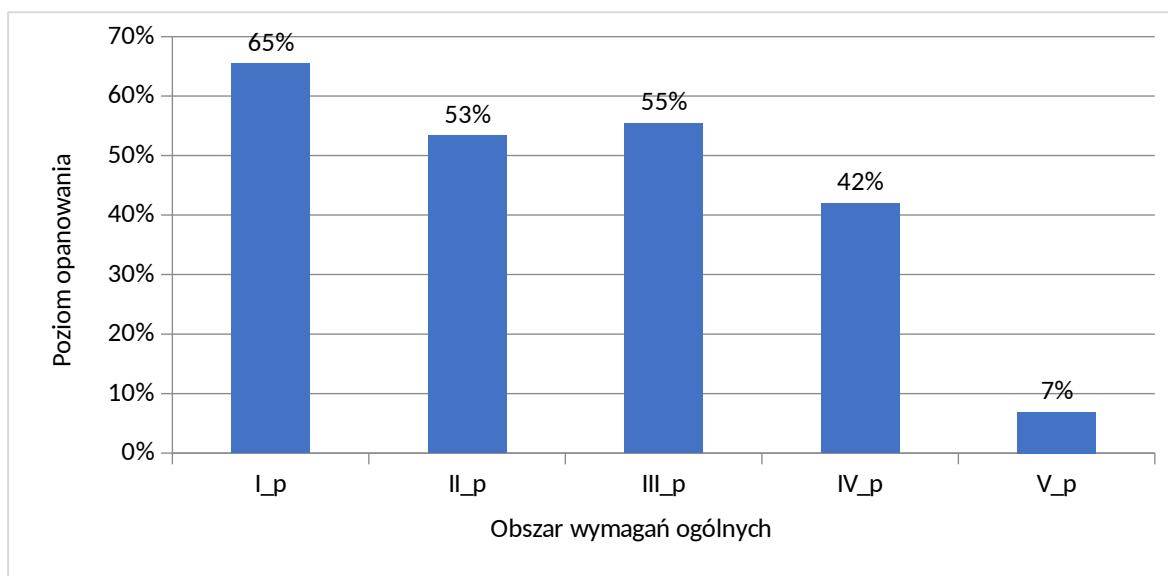
TABELA 5. POZIOM WYKONANIA ZADAŃ

Wymagania egzaminacyjne 2023			
Nr zad.	Wymagania ogólne	Wymagania szczegółowe <i>Gdy wymaganie szczegółowe dotyczy materiału III etapu edukacyjnego, dopisano (G).</i>	Poziom wykonania zadania (%)
1.	II. Wykorzystanie i interpretowanie reprezentacji.	Zdający: 1.6) wykorzystuje definicję logarytmu [...].	69%
2.	II. Wykorzystanie i interpretowanie reprezentacji.	Zdający: 1.3) posługuje się w obliczeniach pierwiastkami dowolnego stopnia i stosuje prawa działań na pierwiastkach.	70%
3.	I. Wykorzystanie i tworzenie informacji.	Zdający: 1.8) wykonuje obliczenia procentowe [...].	82%
4.	II. Wykorzystanie i interpretowanie reprezentacji.	Zdający: 2. używa wzorów skróconego mnożenia na $(a \pm b)^2$ oraz $a^2 - b^2$.	43%
5.	II. Wykorzystanie i interpretowanie reprezentacji.	Zdający: 3.2) wykorzystuje interpretację geometryczną układu równań stopnia pierwszego z dwiema niewiadomymi.	67%
6.	II. Wykorzystanie i interpretowanie reprezentacji.	Zdający: 3.3) rozwiązuje nierówności stopnia pierwszego z jedną niewiadomą.	52%
7.	II. Wykorzystanie i interpretowanie reprezentacji.	Zdający: 3.6) korzysta z własności iloczynu przy rozwiązywaniu równań typu $x(x+1)(x-7)=0$.	65%
8.	II. Wykorzystanie i interpretowanie reprezentacji.	Zdający: 3.7) rozwiązuje proste równania wymierne, prowadzące do równań liniowych lub kwadratowych [...].	48%
9.	I. Wykorzystanie i tworzenie informacji.	Zdający: 4.2) [...] posługuje się poznanymi metodami rozwiązywania równań do obliczenia, dla jakiego argumentu funkcja przyjmuje daną wartość.	56%
10.	II. Wykorzystanie i interpretowanie reprezentacji.	Zdający: 4.7) interpretuje współczynniki występujące we wzorze funkcji liniowej.	60%
11.	I. Wykorzystanie i tworzenie informacji.	Zdający: 4.3) odczytuje z wykresu własności funkcji (dziedzinę [...]).	81%
12.	I. Wykorzystanie i tworzenie informacji.	Zdający: 4.3) odczytuje z wykresu własności funkcji ([...] maksymalne przedziały, w których funkcja maleje [...]).	86%
13.	I. Wykorzystanie i tworzenie informacji.	Zdający: 4.3) odczytuje z wykresu własności funkcji ([...] wartość największą [...]).	50%

Wymagania egzaminacyjne 2023			
Nr zad.	Wymagania ogólne	Wymagania szczegółowe <i>Gdy wymaganie szczegółowe dotyczy materiału III etapu edukacyjnego, dopisano (G).</i>	Poziom wykonania zadania (%)
14.	I. Wykorzystanie i tworzenie informacji.	Zdający: 4.11) wykorzystuje własności funkcji [...] kwadratowej do interpretacji zagadnień geometrycznych [...].	56%
15.	II. Wykorzystanie i interpretowanie reprezentacji.	Zdający: 5.1) wyznacza wyrazy ciągu określonego wzorem ogólnym.	84%
16.	III. Modelowanie matematyczne.	Zdający: 5.4) stosuje wzór na n -ty wyraz [...] ciągu geometrycznego.	74%
17.	II. Wykorzystanie i interpretowanie reprezentacji.	Zdający: 6.1) wykorzystuje definicje i wyznacza wartości funkcji [...] tangens kątów o miarach od 0° do 180° .	57%
18.	IV. Użycie i tworzenie strategii.	Zdający: 6.3) stosuje proste zależności między funkcjami trygonometrycznymi: $\sin^2 \alpha + \cos^2 \alpha = 1$ [...].	21%
19.	IV. Użycie i tworzenie strategii.	Zdający: 7.1) stosuje zależności między kątem środkowym i kątem wpisanym.	63%
20.	I. Wykorzystanie i tworzenie informacji.	Zdający: 10.8) (G) korzysta z własności kątów i przekątnych w [...] rombów [...].	42%
21.	II. Wykorzystanie i interpretowanie reprezentacji.	Zdający: 7.2) korzysta z własności stycznej do okręgu.	68%
22.	II. Wykorzystanie i interpretowanie reprezentacji.	Zdający: 7.4) korzysta z własności funkcji trygonometrycznych w łatwych obliczeniach geometrycznych [...].	46%
23.	II. Wykorzystanie i interpretowanie reprezentacji.	Zdający: 8.3) wyznacza równanie prostej, która jest równoległa [...] do prostej danej w postaci kierunkowej i przechodzi przez dany punkt.	53%
24.	I. Wykorzystanie i tworzenie informacji.	Zdający: 8.5) wyznacza współrzędne środka odcinka.	70%
25.	II. Wykorzystanie i interpretowanie reprezentacji.	Zdający: 8.7) znajduje obrazy niektórych figur geometrycznych ([...] prostej [...]) w [...] symetrii środkowej względem początku układu.	30%
26.	II. Wykorzystanie i interpretowanie reprezentacji.	Zdający: 9.1) rozpoznaje w graniastosłupach kąty między odcinkami [...]; 9.3) stosuje trygonometrię do obliczeń długości odcinków [...].	38%

Wymagania egzaminacyjne 2023			
Nr zad.	Wymagania ogólne	Wymagania szczegółowe <i>Gdy wymaganie szczegółowe dotyczy materiału III etapu edukacyjnego, dopisano (G).</i>	Poziom wykonania zadania (%)
27.	II. Wykorzystanie i interpretowanie reprezentacji.	Zdający: 9.3) (G) wyznacza średnią arytmetyczną [...] zestawu danych.	67%
28.	III. Modelowanie matematyczne.	Zdający: 10.1) zlicza obiekty w prostych sytuacjach kombinatorycznych [...].	59%
29.	III. Modelowanie matematyczne.	Zdający: 11.1) (G) rozpoznaje graniastoslupy i ostrosłupy prawidłowe. 10.1) zlicza obiekty w prostych sytuacjach kombinatorycznych.	79%
30.	II. Wykorzystanie i interpretowanie reprezentacji.	Zdający: 3.5) rozwiązuje nierówności kwadratowe z jedną niewiadomą.	56%
31.	III. Modelowanie matematyczne.	Zdający: 5.3) stosuje wzór na n -ty wyraz i na sumę n początkowych wyrazów ciągu arytmetycznego.	28%
32.	V. Rozumowanie i argumentacja.	Zdający: 2. używa wzorów skróconego mnożenia na $(a \pm b)^2$ oraz $a^2 - b^2$.	7%
33.	IV. Użycie i tworzenie strategii.	Zdający: 10.7) (G) stosuje twierdzenie Pitagorasa. 7.3) rozpoznaje trójkąty podobne i wykorzystuje cechy podobieństwa trójkątów.	56%
34.	II. Wykorzystanie i interpretowanie reprezentacji.	Zdający: 8.1) wyznacza równanie prostej przechodzącej przez dwa dane punkty (w postaci kierunkowej lub ogólnej); 8.5) wyznacza współrzędne środka odcinka; 8.3) wyznacza równanie prostej, która jest [...] prostopadła do prostej danej w postaci kierunkowej i przechodzi przez dany punkt.	18%
35.	III. Modelowanie matematyczne.	Zdający: 10.2) oblicza prawdopodobieństwa w prostych sytuacjach, stosując klasyczną definicję prawdopodobieństwa.	60%
36.	IV. Użycie i tworzenie strategii.	Zdający: 9.3) stosuje trygonometrię do obliczeń długości odcinków [...], pól powierzchni i objętości graniastoslupów.	36%

WYKRES 2. POZIOM WYKONANIA ZADAŃ W OBSZARZE WYMAGAŃ OGÓLNYCH



Szczegółowe omówienie wyników i komentarz są zamieszczone w sprawozdaniu ogólnopolskim, dostępnym na stronie internetowej CKE.

POZIOM ROZSZERZONY

Opis arkusza egzaminu maturalnego

W roku szkolnym 2022/2023 egzamin maturalny z matematyki został przeprowadzany na podstawie wymagań egzaminacyjnych określonych w rozporządzeniu Ministra Edukacji i Nauki z dnia 1 sierpnia 2022 r.⁶

Arkusz egzaminacyjny z matematyki na poziomie rozszerzonym zawierał ogółem 16 zadań, na które składało się 4 zadania zamknięte i 12 zadań otwartych. Zadania sprawdzały wiadomości oraz umiejętności ujęte w następujących obszarach wymagań ogólnych:

- I. Wykorzystanie i tworzenie informacji (1 zadanie zamknięte za 1 punkt).
- II. Wykorzystanie i interpretowanie reprezentacji (4 zadania łącznie za 11 punktów, w tym: 1 zadanie zamknięte za 1 punkt oraz 3 zadania otwarte łącznie za 10 punktów).
- III. Modelowanie matematyczne (5 zadań łącznie za 20 punktów, w tym: 1 zadanie zamknięte za 1 punkt oraz 4 zadania otwarte łącznie za 19 punktów).
- IV. Użycie i tworzenie strategii (3 zadania łącznie za 9 punktów, w tym: 1 zadanie zamknięte za 1 punkt oraz 2 zadania otwarte łącznie za 8 punktów).
- V. Rozumowanie i argumentacja (3 zadania otwarte łącznie za 9 punktów).

Zdający mogli korzystać z *Wybranych wzorów matematycznych* oraz linijki, cyrkla i kalkulatora prostego.

Za rozwiązanie wszystkich zadań można było otrzymać 50 punktów.

Dane dotyczące populacji zdających

TABELA 6. ZDAJĄCY ROZWIĄZUJĄCY ZADANIA W ARKUSZU STANDARDOWYM*

Liczba zdających		1599
Zdający rozwiązujący zadania w arkuszu standardowym	ze szkół na wsi	47
	ze szkół w miastach do 20 tys. mieszkańców	300
	ze szkół w miastach od 20 tys. do 100 tys. mieszkańców	861
	ze szkół w miastach powyżej 100 tys. mieszkańców	391
	ze szkół publicznych	1579
	ze szkół niepublicznych	20
	kobiety	316
	mężczyźni	1283
	bez dysleksji rozwojowej	1338
	z dysleksją rozwojową	261
	o których mowa w art. 2 ust. 1 ustawy ⁷ (obywatele Ukrainy)	0

* Dane w tabeli dotyczą tegorocznych absolwentów.

Z egzaminu w Formule 2023 i Formule 2015 zwolniono 2 osoby – laureata i finalistę Olimpiady Matematycznej.

⁶ Rozporządzenie Ministra Edukacji i Nauki z dnia 1 sierpnia 2022 r. w sprawie wymagań egzaminacyjnych dla egzaminu maturalnego przeprowadzanego w roku szkolnym 2022/2023 i 2023/2024 (poz. 1698).

⁷ Ustawa z dnia 12 marca 2022 r. o pomocy obywatelom Ukrainy w związku z konfliktem zbrojnym na terytorium tego państwa (poz. 583, z późn. zm.).

Ia 3. T ZDAJĄCY ROZWIĄZUJĄCY ZADANIA W ARKUSZACH DOSTOSOWANYCH

Zdający rozwiązujący zadania w arkuszach dostosowanych	z autyzmem, w tym z zespołem Aspergera	4
	słabowidzący	1
	niewidomi	0
	słabosłyszący	4
	niesłyszący	0
	z niepełnosprawnością ruchową spowodowaną mózgowym porażeniem dziecięcym	0
	z zaburzeniem widzenia barw	0
	Ogółem	5

Przebieg egzaminu**TABELA 8.** INFORMACJE DOTYCZĄCE PRZEBIEGU EGZAMINU

Termin egzaminu		12 maja 2023	
Czas trwania egzaminu dla arkusza standardowego		180 minut	
Liczba szkół		94	
Liczba zespołów egzaminatorów		26	
Liczba egzaminatorów		360	
Liczba obserwatorów ⁸ (§ 8 ust. 1)		1	
Liczba unieważnień ⁹	w przypadku:		
	art. 44zzv pkt 1	stwierdzenia niesamodzielnego rozwiązywania zadań przez zdającego	0
	art. 44zzv pkt 2	wniesienia lub korzystania przez zdającego w sali egzaminacyjnej z urządzenia telekomunikacyjnego	1
	art. 44zzv pkt 3	zakłócenia przez zdającego prawidłowego przebiegu egzaminu	0
	art. 44zzw ust. 1	stwierdzenia podczas sprawdzania pracy niesamodzielnego rozwiązywania zadań przez zdającego	0
	art. 44zzy ust. 7	stwierdzenie naruszenia przepisów dotyczących przeprowadzenia egzaminu maturalnego	0
	art. 44zzy ust. 10	niemożność ustalenia wyniku (np. zaginięcie karty odpowiedzi)	0
Liczba wglądów ⁹ (art. 44zzz)		16	

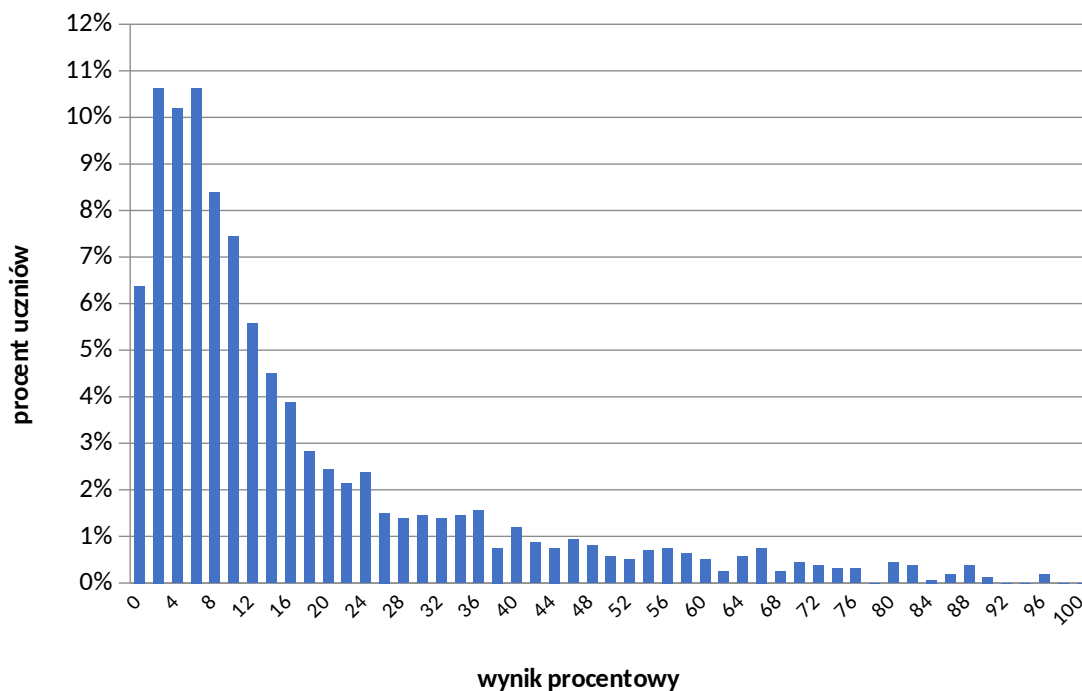
⁸ Rozporządzenie Ministra Edukacji Narodowej z dnia 21 grudnia 2016 r. w sprawie szczegółowych warunków i sposobu przeprowadzania egzaminu maturalnego (poz. 2223, z późn. zm.) – podano łącznie dla Formuły 2023 i Formuły 2015.

⁹ Ustawa z dnia 7 września 1991 r. o systemie oświaty (Dz.U. z 2022 r. poz. 2330).

Podstawowe dane statystyczne

Wyniki zdających

WYKRES 3. ROZKŁAD WYNIKÓW ZDAJĄCYCH



la 4. T WYNIKI ZDAJĄCYCH – PARAMETRY STATYSTYCZNE*

Zdający	Liczba zdających	Minimum (%)	Maksimum (%)	Mediana (%)	Modalna (%)	Średnia (%)	Odchylenie standardowe (%)
Ogółem Formuła 2015	1599	0	96	10	2	17	19

* Dane dotyczą wszystkich tegorocznych absolwentów. Parametry statystyczne są podane dla grup liczących 30 lub więcej zdających.

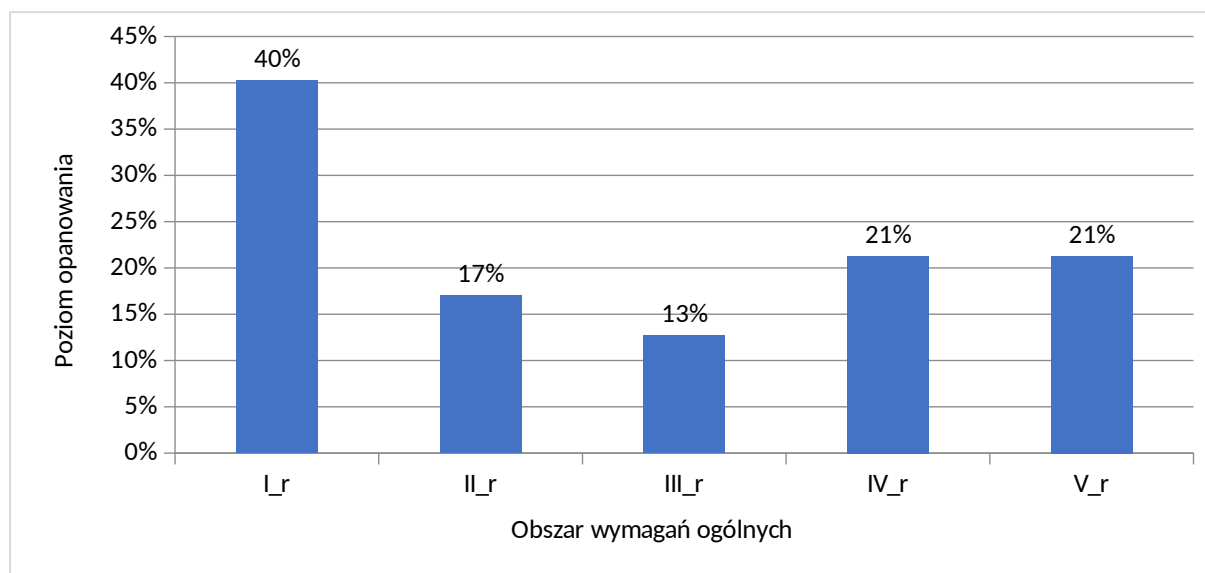
Poziom wykonania zadań

TABELA 10. POZIOM WYKONANIA ZADAŃ

Wymagania egzaminacyjne 2023			
Nr zad.	Wymagania ogólne	Wymagania szczegółowe <i>Gdy wymaganie szczegółowe dotyczy materiału III etapu edukacyjnego, dopisano (G), a gdy zakresu podstawowego IV etapu, dopisano (P).</i>	Poziom wykonania zadania (%)
1.	I. Wykorzystanie i tworzenie informacji.	Zdający: 11.1) oblicza granice funkcji (i granice jednostronne), korzystając z twierdzeń o działaniach na granicach i z własności funkcji ciągłych.	40%
2.	II. Wykorzystanie i interpretowanie reprezentacji.	Zdający: 8.4) oblicza współrzędne oraz długość wektora; dodaje i odejmuje wektory oraz mnoży je przez liczbę. Interpretuje geometrycznie działania na wektorach.	35%
3.	IV. Użycie i tworzenie strategii.	Zdający: 7.1) stosuje twierdzenia charakteryzujące czworokąty wpisane w okrąg i czworokąty opisane na okręgu.	35%
4.	III. Modelowanie matematyczne.	Zdający: 10.1) wykorzystuje wzory na liczbę permutacji, kombinacji, wariacji i wariacji z powtórzeniami do zliczania obiektów w sytuacjach kombinatorycznych.	41%
5.	II. Wykorzystanie i interpretowanie reprezentacji.	Zdający: 3.5) stosuje twierdzenie o pierwiastkach wymiernych wielomianu o współczynnikach całkowitych.	16%
6.	V. Rozumowanie i argumentacja.	Zdający: 2.1) używa wzorów skróconego mnożenia na $(a \pm b)^3$ oraz $a^3 \pm b^3$.	25%
7.	V. Rozumowanie i argumentacja.	Zdający: 7.4) znajduje związki miarowe w figurach płaskich z zastosowaniem twierdzenia sinusów i twierdzenia cosinusów.	20%
8.	III. Modelowanie matematyczne.	Zdający: 10.3) korzysta z twierdzenia o prawdopodobieństwie całkowitym.	21%
9.	V. Rozumowanie i argumentacja.	Zdający: 11.2) oblicza pochodne funkcji wymiernych; 11.3) korzysta z geometrycznej interpretacji pochodnej.	20%
10.	II. Wykorzystanie i interpretowanie reprezentacji.	Zdający: 3.8) rozwiązuje równania i nierówności z wartością bezwzględną, o poziomie trudności nie wyższym niż: $ x+1 -2 =3$, $ x+3 + x-5 >12$.	18%
11.	III. Modelowanie matematyczne.	Zdający: 5.2) rozpoznaje szeregi geometryczne zbieżne i oblicza ich sumy.	11%
12.	IV. Użycie i tworzenie strategii.	Zdający: 6.5) stosuje wzory na sinus i cosinus sumy i różnicy kątów, sumę i różnicę sinusów i cosinusów kątów; 6.6) rozwiązuje równania trygonometryczne typu $\sin 2x = \frac{1}{2}$, $\sin 2x + \cos x = 1$, $\sin x + \cos x = 1$.	13%
13.	II. Wykorzystanie i interpretowanie reprezentacji.	Zdający: 7.1) stosuje twierdzenia charakteryzujące czworokąty wpisane w okrąg i czworokąty opisane na okręgu.	12%

Wymagania egzaminacyjne 2023			
Nr zad.	Wymagania ogólne	Wymagania szczegółowe	Poziom wykonania zadania (%)
		<i>Gdy wymaganie szczegółowe dotyczy materiału III etapu edukacyjnego, dopisano (G), a gdy zakresu podstawowego IV etapu, dopisano (P).</i>	
14.	IV. Użycie i tworzenie strategii.	Zdający: 9.1) (P) rozpoznaje w graniastosłupach kąty między odcinkami (np. krawędziami, krawędziami i przekątnymi, itp.), oblicza miary tych kątów; 9.3) (P) stosuje trygonometrię do obliczeń długości odcinków, miar kątów, pól powierzchni i objętości graniastosłupów.	26%
15.	III. Modelowanie matematyczne.	Zdający: 3.1) stosuje wzory Viète'a; 3.2) rozwiązuje równania i nierówności liniowe i kwadratowe z parametrem.	11%
16.	III. Modelowanie matematyczne.	Zdający: 11.6) stosuje pochodne do rozwiązywania zagadnień optymalizacyjnych.	7%

WYKRES 4. POZIOM WYKONANIA ZADAŃ W OBSZARZE WYMAGAŃ OGÓLNYCH



Szczegółowe omówienie wyników i komentarz są zamieszczone w sprawozdaniu ogólnopolskim, dostępnym na stronie internetowej CKE.