



<i>Rodzaj dokumentu:</i>	Sprawozdanie za rok 2023
<i>Egzamin:</i>	Egzamin maturalny
<i>Przedmioty:</i>	Filozofia Historia muzyki Historia sztuki Język łaciński i kultura antyczna
<i>Poziom:</i>	Poziom rozszerzony
<i>Terminy egzaminów:</i>	8 maja 2023 r. – język łaciński i kultura antyczna 9 maja 2023 r. – filozofia 15 maja 2023 r. – historia muzyki 19 maja 2023 r. – historia sztuki
<i>Data publikacji dokumentu:</i>	19 września 2023 r.

Województwo małopolskie

5. Spis treści

I. Filozofia.....	3
II. Historia muzyki.....	6
III. Historia sztuki.....	9
IV. Język łaciński.....	16

Opis arkusza egzaminu maturalnego

W roku szkolnym 2022/2023 egzamin maturalny z filozofii został przeprowadzony na podstawie wymagań egzaminacyjnych określonych w rozporządzeniu Ministra Edukacji i Nauki z dnia 1 sierpnia 2022 r.¹

Arkusz egzaminacyjny z filozofii składał się z dwóch części: testu sprawdzającego umiejętność analizy krytycznej tekstu filozoficznego i wiedzę oraz zadania rozszerzonej odpowiedzi, którego celem było napisanie wypracowania. Test zawierał 14 zadań, za które maksymalnie można było otrzymać 25 punktów. Ostatnie zadanie, oznaczone numerem 15, polegało na napisaniu wypracowania na jeden z dwóch tematów:

Temat 1.

Możesz uwolnić się od niesłychanie wielu strapień, bo wszystkie tkwią w twoim sądzie. A wnet też zyskasz szeroki pogląd, gdy myślą ogarniesz wszechświat, a obejmiesz nią niezmierną wieczność, a pomyślisz o szybkiej zmianie części każdego przedmiotu, jak on krótko trwa od urodzenia do rozkładu, jaka jest krótka otchłań czasu przed jego urodzeniem i jaka również przepaść czasu po jego rozkładzie.

Marek Aureliusz

Do jakich wniosków prowadzi według Ciebie filozoficzny namysł nad ogromem świata i krótkością życia? Czy zgadzasz się z Markiem Aureliuszem, że pozwala on uwolnić się od rozmaitych strapień? Przedstaw swoje stanowisko, odwołując się do znanych Ci poglądów filozoficznych na ten temat.

Temat 2.

Byt i dobro są zamienne. Czy zgadzasz się z tą średniowieczną maksymą? Rozważ problem, odwołując się do znanych Ci koncepcji filozoficznych.

Za poprawne rozwiązanie wszystkich zadań zdający mógł otrzymać 50 punktów.

¹ Rozporządzenie Ministra Edukacji i Nauki z dnia 1 sierpnia 2022 r. w sprawie wymagań egzaminacyjnych dla egzaminu maturalnego przeprowadzanego w roku szkolnym 2022/2023 i 2023/2024 (poz. 1698).

Dane dotyczące populacji zdających

TABELA 1. ZDAJĄCY ROZWIĄZUJĄCY ZADANIA W ARKUSZU STANDARDOWYM*

Liczba zdających (Formuła 2015)		22
Zdający rozwiązujący zadania w arkuszu standardowym	ze szkół na wsi	1
	ze szkół w miastach do 20 tys. mieszkańców	10
	ze szkół w miastach od 20 tys. do 100 tys. mieszkańców	4
	ze szkół w miastach powyżej 100 tys. mieszkańców	7
	ze szkół publicznych	19
	ze szkół niepublicznych	2
	kobiety	7
	mężczyźni	15
	bez dysleksji rozwojowej	17
	z dysleksją rozwojową	5

* Dane w tabeli dotyczą tegorocznych absolwentów.

Z egzaminu w Formule 2023 i Formule 2015 zwolniono 17 osób – laureatów i finalistów Olimpiady Filozoficznej.

1a 1. T ZDAJĄCY ROZWIĄZUJĄCY ZADANIA W ARKUSZACH DOSTOSOWANYCH

Zdający rozwiązujący zadania w arkuszach dostosowanych	z autyzmem, w tym z zespołem Aspergera	1
	słabowidzący	0
	niewidomi	0
	słabosłyszący	0
	niesłyszący	0
	z niepełnosprawnością ruchową spowodowaną mózgowym porażeniem dziecięcym	0
	z zaburzeniem widzenia barw	0
	Ogółem	1

Przebieg egzaminu

TABELA 3. INFORMACJE DOTYCZĄCE PRZEBIEGU EGZAMINU

Termin egzaminu		9 maja 2023	
Czas trwania egzaminu dla arkusza standardowego		180 minut	
Liczba szkół		17	
Liczba zespołów egzaminatorów		0	
Liczba egzaminatorów		0	
Liczba obserwatorów ² (§ 8 ust. 1)		0	
Liczba unieważnień ³	w przypadku:		
	art. 44zzv pkt 1	stwierdzenia niesamodzielnego rozwiązywania zadań przez zdającego	0
	art. 44zzv pkt 2	wniesienia lub korzystania przez zdającego w sali egzaminacyjnej z urządzenia telekomunikacyjnego	0
	art. 44zzv pkt 3	zakłócenia przez zdającego prawidłowego przebiegu egzaminu	0
	art. 44zzw ust. 1	stwierdzenia podczas sprawdzania pracy niesamodzielnego rozwiązywania zadań przez zdającego	0
	art. 44zzy ust. 7	stwierdzenie naruszenia przepisów dotyczących przeprowadzenia egzaminu maturalnego	0
	art. 44zzy ust. 10	niemożność ustalenia wyniku (np. zaginięcie karty odpowiedzi)	0
Liczba wglądów ³ (art. 44zzz)		0	

Podstawowe dane statystyczne

Wyniki zdających

la 2. T WYNIKI ZDAJĄCYCH – PARAMETRY STATYSTYCZNE*

Zdający	Liczba zdających	Minimum (%)	Maksimum (%)	Mediana (%)	Modalna (%)	Średnia (%)	Odchylenie standardowe (%)
Ogółem Formuła 2015	22	–	–	–	–	–	–

* Dane dotyczą wszystkich tegorocznych absolwentów. Parametry statystyczne są podane dla grup liczących 30 lub więcej zdających.

Szczegółowe omówienie wyników i komentarz są zamieszczone w sprawozdaniu ogólnopolskim, dostępnym na stronie internetowej CKE.

Historia muzyki

² Rozporządzenie Ministra Edukacji Narodowej z dnia 21 grudnia 2016 r. w sprawie szczegółowych warunków i sposobu przeprowadzania egzaminu maturalnego (poz. 2223, z późn. zm.) – podano łącznie dla Formuły 2023 i Formuły 2015.

³ Ustawa z dnia 7 września 1991 r. o systemie oświaty (Dz.U. z 2022 r. poz. 2230) – podano łącznie dla Formuły 2023 i Formuły 2015.

Opis arkusza egzaminu maturalnego

W roku szkolnym 2022/2023 egzamin maturalny z historii muzyki został przeprowadzony na podstawie wymagań egzaminacyjnych określonych w rozporządzeniu Ministra Edukacji i Nauki z dnia 1 sierpnia 2022 r.⁴

Arkusz egzaminacyjny z historii muzyki składał się z 16 zadań otwartych i zamkniętych, w których uwzględniono zadania sprawdzające wiedzę dotyczącą historii muzyki od starożytności do czasów współczesnych. Ostatnie zadanie polegało na napisaniu wypracowania na jeden z dwóch tematów:

Temat 1.

Scharakteryzuj chorał gregoriański i opisz jego zastosowanie w różnorodnych formach i gatunkach muzycznych okresu średniowiecza. Podaj dwa wybrane utwory powstałe w czasach nowożytnych, z dwóch różnych epok, dla których źródłem inspiracji był średniowieczny chorał.

Temat 2.

Z miejsca na miejsce i ze stylu w styl. Karol Szymanowski był i straussowskim postromantykiem, i ekspresyjnym impresjonistą, i folklorystą – każdym w innym momencie.

www.szymanowski-competition.com

Odwołując się do powyższego cytatu, omów przemiany stylistyczne w twórczości Karola Szymanowskiego. W swojej pracy odnieś się do wybranych dzieł kompozytora.

Do wybranych zadań w arkuszu dołączone były przykłady dźwiękowe nagrane kolejno na płycie oraz przykłady nutowe. Zdający mógł korzystać z odtwarzacza nagrań.

Za rozwiązanie wszystkich zadań można było otrzymać łącznie 60 punktów.

⁴ Rozporządzenie Ministra Edukacji i Nauki z dnia 1 sierpnia 2022 r. w sprawie wymagań egzaminacyjnych dla egzaminu maturalnego przeprowadzanego w roku szkolnym 2022/2023 i 2023/2024 (poz. 1698).

Dane dotyczące populacji zdających

TABELA 1. ZDAJĄCY ROZWIĄZUJĄCY ZADANIA W ARKUSZU STANDARDOWYM*

Liczba zdających (Formuła 2015)		5
Zdający rozwiązujący zadania w arkuszu standardowym	z liceów ogólnokształcących	1
	z techników	4
	z branżowych szkół II stopnia	0
	ze szkół na wsi	0
	ze szkół w miastach do 20 tys. mieszkańców	0
	ze szkół w miastach od 20 tys. do 100 tys. mieszkańców	4
	ze szkół w miastach powyżej 100 tys. mieszkańców	1
	ze szkół publicznych	4
	ze szkół niepublicznych	1
	kobiety	2
	mężczyźni	3
	bez dysleksji rozwojowej	5
	z dysleksją rozwojową	0

* Dane w tabeli dotyczą tegorocznych absolwentów.

la 3. T ZDAJĄCY ROZWIĄZUJĄCY ZADANIA W ARKUSZACH DOSTOSOWANYCH

Zdający rozwiązujący zadania w arkuszach dostosowanych	z autyzmem, w tym z zespołem Aspergera	0
	słabowidzący	0
	niewidomi	1
	słabosłyszący	0
	niesłyszący	0
	z niepełnosprawnością ruchową spowodowaną mózgowym porażeniem dziecięcym	0
	z zaburzeniem widzenia barw	0
	Ogółem	1

Przebieg egzaminu

TABELA 3. INFORMACJE DOTYCZĄCE PRZEBIEGU EGZAMINU

Termin egzaminu	15 maja 2023		
Czas trwania egzaminu dla arkusza standardowego	180 minut		
Liczba szkół	5		
Liczba zespołów egzaminatorów	0		
Liczba egzaminatorów	0		
Liczba obserwatorów ⁵ (§ 8 ust. 1)	0		
Liczba unieważnień ⁶	w przypadku:		
	art. 44zzv pkt 1	stwierdzenia niesamodzielnego rozwiązywania zadań przez zdającego	0
	art. 44zzv pkt 2	wniesienia lub korzystania przez zdającego w sali egzaminacyjnej z urządzenia telekomunikacyjnego	0
	art. 44zzv pkt 3	zakłócenia przez zdającego prawidłowego przebiegu egzaminu	0
	art. 44zzw ust. 1	stwierdzenia podczas sprawdzania pracy niesamodzielnego rozwiązywania zadań przez zdającego	0
	art. 44zzy ust. 7	stwierdzenie naruszenia przepisów dotyczących przeprowadzenia egzaminu maturalnego	0
	art. 44zzy ust. 10	niemożność ustalenia wyniku (np. zaginięcie karty odpowiedzi)	0
Liczba wglądów ⁶ (art. 44zzz)	0		

Podstawowe dane statystyczne

Wyniki zdających

la 4. T WYNIKI ZDAJĄCYCH – PARAMETRY STATYSTYCZNE*

Zdający	Liczba zdających	Minimum (%)	Maksimum (%)	Mediana (%)	Modalna (%)	Średnia (%)	Odchylenie standardowe (%)
Ogółem Formuła 2015	5	–	–	–	–	–	–

* Dane dotyczą wszystkich tegorocznych absolwentów. Parametry statystyczne są podane dla grup liczących 30 lub więcej zdających.

Szczegółowe omówienie wyników i komentarz są zamieszczone w sprawozdaniu ogólnopolskim, dostępnym na stronie internetowej CKE.

⁵ Rozporządzenie Ministra Edukacji Narodowej z dnia 21 grudnia 2016 r. w sprawie szczegółowych warunków i sposobu przeprowadzania egzaminu maturalnego (poz. 2223, z późn. zm.) – podano łącznie dla Formuły 2023 i Formuły 2015.

⁶ Ustawa z dnia 7 września 1991 r. o systemie oświaty (Dz.U. z 2022 r. poz. 2230).

Historia sztuki

Opis arkusza egzaminu maturalnego

W roku szkolnym 2022/2023 egzamin maturalny z historii sztuki został przeprowadzony na podstawie wymagań egzaminacyjnych określonych w rozporządzeniu Ministra Edukacji i Nauki z dnia 1 sierpnia 2022 r.⁷

Arkusz egzaminacyjny z historii sztuki składał się z trzech części. Część pierwsza zawierała 9 zadań. Składała się z zadań zamkniętych oraz otwartych, które sprawdzały między innymi wiedzę o epokach, kierunkach, stylach i tendencjach w sztuce, znajomość twórczości wybitnych artystów, a także znajomość terminów i pojęć z dziedziny sztuki, technik artystycznych i ikonografii. Zadania były ilustrowane reprodukcjami dzieł sztuki.

Zadania w drugiej części arkusza – od 10. do 15. – polegały na wykonaniu opisów i analiz dzieł z różnych dziedzin sztuki (m.in. malarstwa, rzeźby, architektury) oraz analizy tekstu źródłowego. Analizę ograniczano do ściśle określonych kategorii, w zależności od rodzaju i charakteru dzieła, którego dotyczyły.

W trzeciej części arkusza (zadanie 16.) zdający musieli wykazać się umiejętnością redagowania rozszerzonej wypowiedzi na jeden z zaproponowanych tematów:

Temat 1.

Różnorodność malarstwa barokowego. Porównaj malarstwo barokowe pochodzące z różnych krajów Europy. W swojej pracy odwołaj się do twórczości trzech wybranych artystów.

Temat 2.

Pierwsza połowa XX wieku, a najdalej lata sześćdziesiąte tego stulecia [...], były teatrem dramatycznej walki pomiędzy pięknem prowokacji a pięknem konsumpcji.

Umberto Eco

Odwołując się do wypowiedzi Umberto Eco, scharakteryzuj sztukę pierwszej połowy XX wieku na przykładzie dzieł trzech różnych twórców.

Za poprawne rozwiązanie wszystkich zadań można było uzyskać 60 punktów, za każdą część arkusza po 20 punktów.

⁷ Rozporządzenie Ministra Edukacji i Nauki z dnia 1 sierpnia 2022 r. w sprawie wymagań egzaminacyjnych dla egzaminu maturalnego przeprowadzanego w roku szkolnym 2022/2023 i 2023/2024 (poz. 1698).

Dane dotyczące populacji zdających

TABELA 1. ZDAJĄCY ROZWIĄZUJĄCY ZADANIA W ARKUSZU STANDARDOWYM*

Liczba zdających (Formuła 2015)		160
Zdający rozwiązujący zadania w arkuszu standardowym	ze szkół na wsi	1
	ze szkół w miastach do 20 tys. mieszkańców	43
	ze szkół w miastach od 20 tys. do 100 tys. mieszkańców	48
	ze szkół w miastach powyżej 100 tys. mieszkańców	68
	ze szkół publicznych	141
	ze szkół niepublicznych	19
	kobiety	129
	mężczyźni	31
	bez dysleksji rozwojowej	125
	z dysleksją rozwojową	35

* Dane w tabeli dotyczą tegorocznych absolwentów.

Z egzaminu w Formule 2023 i Formule 2015 zwolniono 1 osobę – finalistę Olimpiady Artystycznej.

la 5. T ZDAJĄCY ROZWIĄZUJĄCY ZADANIA W ARKUSZACH DOSTOSOWANYCH

Zdający rozwiązujący zadania w arkuszach dostosowanych	z autyzmem, w tym z zespołem Aspergera	0
	słabowidzący	0
	niewidomi	0
	słabosłyszący	0
	niesłyszący	0
	z niepełnosprawnością ruchową spowodowaną mózgowym porażeniem dziecięcym	0
	z zaburzeniem widzenia barw	0
	Ogółem	0

Przebieg egzaminu

TABELA 3. INFORMACJE DOTYCZĄCE PRZEBIEGU EGZAMINU

Termin egzaminu		19 maja 2023	
Czas trwania egzaminu dla arkusza standardowego		180 minut	
Liczba szkół		38	
Liczba zespołów egzaminatorów		0	
Liczba egzaminatorów		0	
Liczba obserwatorów ⁸ (§ 8 ust. 1)		0	
Liczba unieważnień ⁹	w przypadku:		
	art. 44zzv pkt 1	stwierdzenia niesamodzielnego rozwiązywania zadań przez zdającego	0
	art. 44zzv pkt 2	wniesienia lub korzystania przez zdającego w sali egzaminacyjnej z urządzenia telekomunikacyjnego	0
	art. 44zzv pkt 3	zakłócenia przez zdającego prawidłowego przebiegu egzaminu	0
	art. 44zzw ust. 1	stwierdzenia podczas sprawdzania pracy niesamodzielnego rozwiązywania zadań przez zdającego	0
	art. 44zzy ust. 7	stwierdzenie naruszenia przepisów dotyczących przeprowadzenia egzaminu maturalnego	0
	art. 44zzy ust. 10	niemożność ustalenia wyniku (np. zaginięcie karty odpowiedzi)	0
Liczba wglądów ⁹ (art. 44zzz)		0	

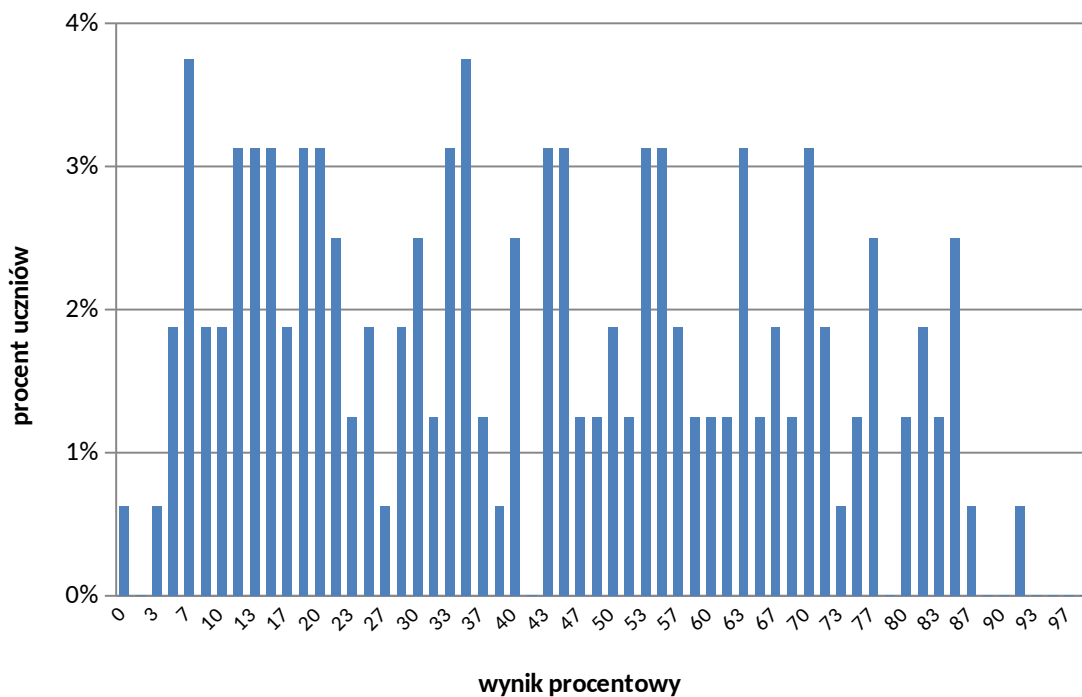
⁸ Rozporządzenie Ministra Edukacji Narodowej z dnia 21 grudnia 2016 r. w sprawie szczegółowych warunków i sposobu przeprowadzania egzaminu maturalnego (poz. 2223, z późn. zm.) – podano łącznie dla Formuły 2023 i Formuły 2015.

⁹ Ustawa z dnia 7 września 1991 r. o systemie oświaty (Dz.U. z 2022 r. poz. 2230).

Podstawowe dane statystyczne

Wyniki zdających

1.1. Wy ROZKŁAD WYNIKÓW ZDAJĄCYCH



1a 6. T WYNIKI ZDAJĄCYCH – PARAMETRY STATYSTYCZNE*

Zdający	Liczba zdających	Minimum (%)	Maksimum (%)	Mediana (%)	Modalna (%)	Średnia (%)	Odchylenie standardowe (%)
Ogółem Formuła 2015	160	0	92	40	7	41	24

* Dane dotyczą wszystkich tegorocznych absolwentów. Parametry statystyczne są podane dla grup liczących 30 lub więcej zdających.

Poziom wykonania zadań

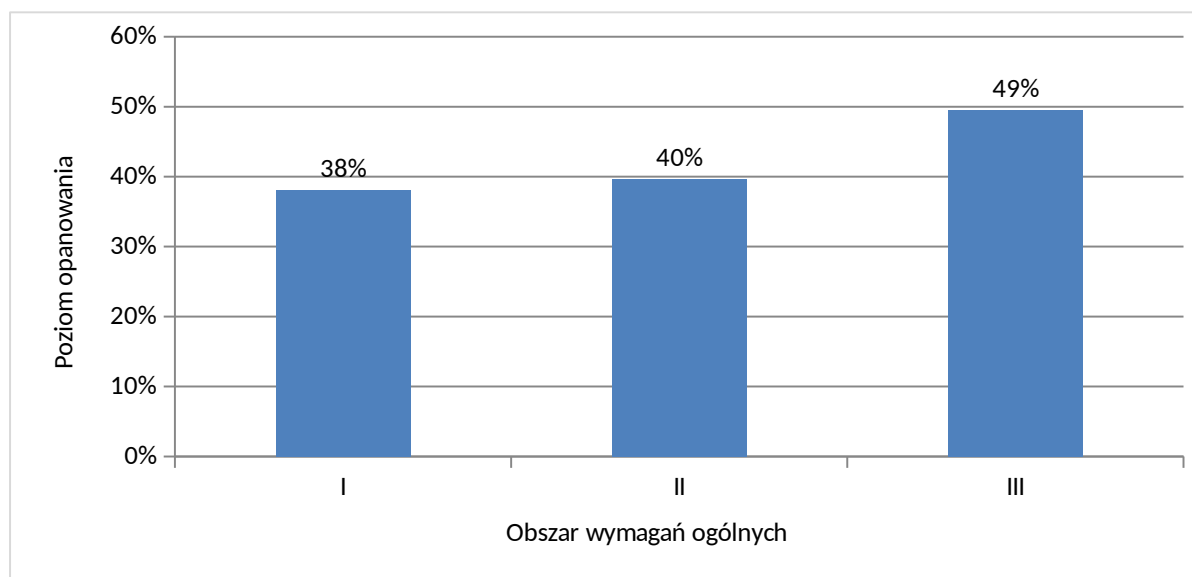
TABELA 5. POZIOM WYKONANIA ZADAŃ

Wymagania egzaminacyjne 2022			
Nr zad.	Wymaganie ogólne	Wymaganie szczegółowe	Poziom wykonania zadania (%)
1.	I. Odbiór wypowiedzi i wykorzystanie zawartych w nich informacji.	Zdający: 1.2) rozpoznaje dzieła różnych epok [...], potrafi umiejscowić je w czasie i w przestrzeni geograficznej; 1.11) potrafi wskazać funkcję dzieła.	45%
2.1.	I. Odbiór wypowiedzi i wykorzystanie zawartych w nich informacji.	1.5) Zdający identyfikuje dzieła na podstawie charakterystycznych środków warsztatowych i formalnych [...] (w tym zna plany i układy przestrzenne dzieł architektury najbardziej charakterystycznych dla danego stylu i kręgu kulturowego).	60%
2.2.	I. Odbiór wypowiedzi i wykorzystanie zawartych w nich informacji.	Zdający: 1.2) rozpoznaje dzieła różnych epok, stylów oraz kierunków sztuk plastycznych [...]; 1.5) identyfikuje dzieła na podstawie charakterystycznych środków warsztatowych i formalnych [...].	29%
3.1.	I. Odbiór wypowiedzi i wykorzystanie zawartych w nich informacji.	Zdający: 1.4) zna twórczość najwybitniejszych artystów i potrafi wymienić dzieła, które stworzyli, rozpoznać najślynniejsze z nich; 1.5) identyfikuje dzieła na podstawie charakterystycznych środków warsztatowych i formalnych [...].	58%
3.2.	I. Odbiór wypowiedzi i wykorzystanie zawartych w nich informacji.	Zdający: 1.2) rozpoznaje dzieła różnych epok, stylów oraz kierunków sztuk plastycznych, potrafi umiejscowić je w czasie [...]; 1.10) zna podstawowe motywy ikonograficzne.	8%
4.1.	I. Odbiór wypowiedzi i wykorzystanie zawartych w nich informacji.	Zdający: 1.2) rozpoznaje dzieła różnych epok [...], potrafi umiejscowić je [...] w przestrzeni geograficznej; 1.6) wiąże dzieło z miejscem, w którym się znajduje (miasta).	15%
4.2.	I. Odbiór wypowiedzi i wykorzystanie zawartych w nich informacji.	1.9) Zdający zna, poprawnie stosuje terminy i pojęcia z zakresu historii sztuki.	46%
5.1.	I. Odbiór wypowiedzi i wykorzystanie zawartych w nich informacji.	1.4) Zdający zna twórczość najwybitniejszych artystów i potrafi wymienić dzieła, które stworzyli, rozpoznać najślynniejsze z nich.	22%
5.2.	I. Odbiór wypowiedzi i wykorzystanie zawartych w nich informacji.	1.9) Zdający zna, poprawnie stosuje terminy i pojęcia z zakresu historii sztuki.	59%
6.1.	I. Odbiór wypowiedzi i wykorzystanie zawartych w nich informacji.	1.2) Zdający rozpoznaje dzieła różnych epok, stylów oraz kierunków sztuk plastycznych.	30%
6.2.	I. Odbiór wypowiedzi i wykorzystanie zawartych w nich informacji.	1.4) Zdający zna twórczość najwybitniejszych artystów i potrafi wymienić dzieła, które stworzyli, rozpoznać najślynniejsze z nich.	3%
7.	I. Odbiór wypowiedzi i wykorzystanie zawartych w nich informacji.	Zdający: 1.3) przyporządkowuje twórczość poszczególnych artystów do stylów i kierunków, w obrębie których tworzyli; 1.4) zna twórczość najwybitniejszych artystów i potrafi wymienić dzieła, które stworzyli, rozpoznać najślynniejsze z nich;	45%

Wymagania egzaminacyjne 2022			
Nr zad.	Wymaganie ogólne	Wymaganie szczegółowe	Poziom wykonania zadania (%)
		1.11) potrafi wskazać funkcję dzieła.	
8.1.	I. Odbiór wypowiedzi i wykorzystanie zawartych w nich informacji.	1.4) Zdający zna twórczość najwybitniejszych artystów i potrafi wymienić dzieła, które stworzyli, rozpoznać najsłynniejsze z nich.	18%
8.2.	I. Odbiór wypowiedzi i wykorzystanie zawartych w nich informacji.	Zdający: 1.7) zna i rozpoznaje podstawowe techniki plastyczne i określa ich cechy charakterystyczne; 1.8) potrafi wskazać dzieła współczesne, które wyykają się klasyfikacjom.	50%
9.	I. Odbiór wypowiedzi i wykorzystanie zawartych w nich informacji.	Zdający: 1.7) zna i rozpoznaje podstawowe techniki plastyczne i określa ich cechy charakterystyczne; 1.9) zna, poprawnie stosuje terminy i pojęcia z zakresu historii sztuki.	74%
10.1.	I. Odbiór wypowiedzi i wykorzystanie zawartych w nich informacji.	1.4) Zdający zna twórczość najwybitniejszych artystów i potrafi wymienić dzieła, które stworzyli, rozpoznać najsłynniejsze z nich.	27%
10.2.	III. Analiza i interpretacja tekstów kultury.	3.1) Zdający dokonuje opisu i analizy porównawczej dzieł, uwzględniając ich cechy formalne [...] w rzeźbie: bryła, kompozycja, faktura [...]).	50%
11.1.	I. Odbiór wypowiedzi i wykorzystanie zawartych w nich informacji.	1.4) Zdający zna twórczość najwybitniejszych artystów i potrafi wymienić dzieła, które stworzyli, rozpoznać najsłynniejsze z nich.	12%
11.2.	III. Analiza i interpretacja tekstów kultury.	3.1) Zdający dokonuje opisu i analizy [...] dzieł, uwzględniając ich cechy formalne (np. w architekturze: układ przestrzenny, [...] bryła, [...] dekoracja [...]).	51%
12.	III. Analiza i interpretacja tekstów kultury.	3.2) Zdający analizuje wybrane teksty pisarzy, filozofów i artystów, interpretując je i wskazując wpływ tych wypowiedzi na charakter stylów, epok i tendencji w sztuce oraz na kształt dzieła.	51%
13.1.	I. Odbiór wypowiedzi i wykorzystanie zawartych w nich informacji.	Zdający: 1.3) przyporządkowuje twórczość poszczególnych artystów do stylów i kierunków, w obrębie których tworzyli; 1.4) zna twórczość najwybitniejszych artystów i potrafi wymienić dzieła, które stworzyli, rozpoznać najsłynniejsze z nich.	51%
13.2.	III. Analiza i interpretacja tekstów kultury.	3.1) Zdający dokonuje opisu i analizy [...] dzieł, uwzględniając ich cechy formalne (np. [...] w malarstwie: kompozycja [...]).	64%
13.3.	III. Analiza i interpretacja tekstów kultury.	3.1) Zdający dokonuje opisu i analizy [...] dzieł, uwzględniając ich cechy formalne (np. [...] w malarstwie: [...] kolor [...]).	58%
13.4.	III. Analiza i interpretacja tekstów kultury.	3.1) Zdający dokonuje opisu i analizy [...] dzieł, uwzględniając ich cechy formalne (np. [...] w malarstwie: kompozycja, kolor, światłocien), a także potrafi wskazać te środki ekspresji, które identyfikują analizowane dzieło i wskazują na jego klasyfikację stylową.	38%
14.	III. Analiza i interpretacja tekstów kultury.	3.1) Zdający [...] potrafi wskazać te środki ekspresji, które identyfikują analizowane dzieło i wskazują na jego klasyfikację stylową.	21%

Wymagania egzaminacyjne 2022			
Nr zad.	Wymaganie ogólne	Wymaganie szczegółowe	Poziom wykonania zadania (%)
15.	III. Analiza i interpretacja tekstów kultury.	3.1) Zdający dokonuje opisu i analizy porównawczej dzieł, uwzględniając ich cechy formalne (np. [...] w malarstwie: kompozycja, kolor, światłocien [...]).	63%
16.1.	II. Tworzenie wypowiedzi.	Zdający:	40%
16.2.		2.1) porównuje style i kierunki, uwzględniając źródła inspiracji, wzajemne oddziaływania, wpływ mecenatu artystycznego, wydarzeń historycznych i kulturalnych oraz estetyki na cechy tych stylów;	37%
16.3.		2.2) rozpoznaje w dziele sztuki temat i potrafi wskazać jego źródło ikonograficzne;	42%
16.4.		2.3) formułuje samodzielne, przejrzyste i logiczne pisemne wypowiedzi na temat sztuki, uwzględniając właściwą kompozycję pracy, język i styl, opis ikonograficzny i formalny przytaczanych przykładów dzieł.	57%

WYKRES 2. POZIOM WYKONANIA ZADAŃ W OBSZARZE WYMAGAŃ OGÓLNYCH



Szczegółowe omówienie wyników i komentarz są zamieszczone w sprawozdaniu ogólnopolskim, dostępnym na stronie internetowej CKE.

Język łaciński i kultura antyczna

Opis arkusza egzaminu maturalnego

W roku szkolnym 2022/2023 egzamin maturalny z języka łacińskiego i kultury antycznej został przeprowadzony na podstawie wymagań egzaminacyjnych określonych w rozporządzeniu Ministra Edukacji i Nauki z dnia 1 sierpnia 2022 r.¹⁰

Arkusz egzaminacyjny z języka łacińskiego i kultury antycznej składał się z trzech części i zawierał 12 zadań.

W pierwszej części zdający dokonywał autorskiego przekładu tekstu łacińskiego na język polski, a także rozwiązywał zadania, które sprawdzały znajomość realiów historyczno-kulturowych, literatury oraz wybranych zagadnień z historii Greków i Rzymian.

Druga część arkusza wymagała rozwiązania testu leksykalno-gramatycznego opartego między innymi na słownictwie tekstu łacińskiego zamieszczonego w części pierwszej.

Celem części trzeciej było napisanie w języku polskim wypracowania na określony w zadaniu temat dotyczący zdrowia i medycyny w starożytnej Grecji i Rzymie.

Za poprawne rozwiązanie wszystkich zadań zdający mógł otrzymać 60 punktów, z czego za tłumaczenie tekstu można było uzyskać 30 punktów, za rozwiązanie testu – 15 punktów, a za wypracowanie na temat kultury antycznej – 15 punktów.

Dane dotyczące populacji zdających

TABELA 1. ZDAJĄCY ROZWIĄZUJĄCY ZADANIA W ARKUSZU STANDARDOWYM*

Liczba zdających (Formuła 2015)		5
Zdający rozwiązujący zadania w arkuszu standardowym	z liceów ogólnokształcących	4
	z techników	1
	z branżowych szkół II stopnia	0
	ze szkół na wsi	0
	ze szkół w miastach do 20 tys. mieszkańców	4
	ze szkół w miastach od 20 tys. do 100 tys. mieszkańców	0
	ze szkół w miastach powyżej 100 tys. mieszkańców	1
	ze szkół publicznych	5
	ze szkół niepublicznych	0
	kobiety	4
	mężczyźni	1
	bez dysleksji rozwojowej	4
	z dysleksją rozwojową	1

* Dane w tabeli dotyczą tegorocznych absolwentów.

Z egzaminu w Formule 2023 i Formule 2015 zwolniono 15 osób – laureatów i finalistów Olimpiady Języka Łacińskiego.

¹⁰ Rozporządzenie Ministra Edukacji i Nauki z dnia 1 sierpnia 2022 r. w sprawie wymagań egzaminacyjnych dla egzaminu maturalnego przeprowadzanego w roku szkolnym 2022/2023 i 2023/2024 (poz. 1698).

la 7. T ZDAJĄCY ROZWIĄZUJĄCY ZADANIA W ARKUSZACH DOSTOSOWANYCH

Zdający rozwiązujący zadania w arkuszach dostosowanych	z autyzmem, w tym z zespołem Aspergera	0
	słabowidzący	0
	niewidomi	0
	słabosłyszący	0
	niestyszący	0
	z niepełnosprawnością ruchową spowodowaną mózgowym porażeniem dziecięcym	0
	z zaburzeniem widzenia barw	0
Ogółem	0	

Przebieg egzaminu

TABELA 3. INFORMACJE DOTYCZĄCE PRZEBIEGU EGZAMINU

Termin egzaminu		8 maja 2023	
Czas trwania egzaminu dla arkusza standardowego		180 minut	
Liczba szkół		2	
Liczba zespołów egzaminatorów		0	
Liczba egzaminatorów		0	
Liczba obserwatorów ¹¹ (§ 8 ust. 1)		0	
Liczba unieważnień ¹²	w przypadku:		
	art. 44zzv pkt 1	stwierdzenia niesamodzielnego rozwiązywania zadań przez zdającego	0
	art. 44zzv pkt 2	wniesienia lub korzystania przez zdającego w sali egzaminacyjnej z urządzenia telekomunikacyjnego	0
	art. 44zzv pkt 3	zakłócenia przez zdającego prawidłowego przebiegu egzaminu	0
	art. 44zzw ust. 1	stwierdzenia podczas sprawdzania pracy niesamodzielnego rozwiązywania zadań przez zdającego	0
	art. 44zzy ust. 7	stwierdzenie naruszenia przepisów dotyczących przeprowadzenia egzaminu maturalnego	0
	art. 44zzy ust. 10	niemożność ustalenia wyniku (np. zaginięcie karty odpowiedzi)	0
Liczba wglądów ¹² (art. 44zzz)		0	

¹¹ Rozporządzenie Ministra Edukacji Narodowej z dnia 21 grudnia 2016 r. w sprawie szczegółowych warunków i sposobu przeprowadzania egzaminu maturalnego (poz. 2223, z późn. zm.) – podano łącznie dla Formuły 2023 i Formuły 2015.

¹² Ustawa z dnia 7 września 1991 r. o systemie oświaty (Dz.U. z 2022 r. poz. 2230).

Podstawowe dane statystyczne

Wyniki zdających

la 8. T WYNIKI ZDAJĄCYCH – PARAMETRY STATYSTYCZNE*

Zdający	Liczba zdających	Minimum (%)	Maksimum (%)	Mediana (%)	Modalna (%)	Średnia (%)	Odchylenie standardowe (%)
Ogółem Formuła 2015	5	–	–	–	–	–	–

* Dane dotyczą wszystkich tegorocznych absolwentów. Parametry statystyczne są podane dla grup liczących 30 lub więcej zdających.

Szczegółowe omówienie wyników i komentarz są zamieszczone w sprawozdaniu ogólnopolskim, dostępnym na stronie internetowej CKE.