



<i>Rodzaj dokumentu:</i>	Osiągnięcia uczniów kończących VIII klasę szkoły podstawowej. Sprawozdanie za rok 2022
<i>Egzamin:</i>	Egzamin ósmoklasisty
<i>Przedmiot:</i>	Języki obce nowożytne
<i>Termin egzaminu:</i>	26 maja 2022 r.
<i>Data publikacji dokumentu:</i>	19 września 2022 r.

WOJEWÓDZTWO MAŁOPOLSKIE

Spis treści

Język angielski.....	3
1. Opis arkusza standardowego	
2. Dane dotyczące populacji uczniów	
3. Przebieg egzaminu	
4. Podstawowe dane statystyczne	
5. Podstawowe informacje o arkuszach dostosowanych	
Język niemiecki.....	22
1. Opis arkusza standardowego	
2. Dane dotyczące populacji uczniów	
3. Przebieg egzaminu	
4. Podstawowe dane statystyczne	
Język rosyjski.....	34
1. Opis arkusza standardowego	
2. Dane dotyczące populacji uczniów	
3. Przebieg egzaminu	
4. Podstawowe dane statystyczne	
Język francuski.....	38
1. Opis arkusza standardowego	
2. Dane dotyczące populacji uczniów	
3. Przebieg egzaminu	
4. Podstawowe dane statystyczne	
Język hiszpański.....	41
1. Opis arkusza standardowego	
2. Dane dotyczące populacji uczniów	
3. Przebieg egzaminu	
4. Podstawowe dane statystyczne	
Język włoski.....	44
1. Opis arkusza standardowego	
2. Dane dotyczące populacji uczniów	
3. Przebieg egzaminu	
4. Podstawowe dane statystyczne	

Język angielski

1. Opis arkusza standardowego

W roku szkolnym 2021/2022 egzamin ósmoklasisty z języka angielskiego został przeprowadzony na podstawie wymagań egzaminacyjnych określonych w załączniku nr 1 do rozporządzenia Ministra Edukacji Narodowej z dnia 20 marca 2020 r.¹

Arkusz standardowy zawierał 46 zadań, zgrupowanych w 14 wiązek. Za poprawne rozwiązanie wszystkich zadań można było uzyskać maksymalnie 55 punktów, w tym 34 punkty (62%) za rozwiązanie zadań zamkniętych (wyboru wielokrotnego, na dobieranie) oraz 21 punktów (38%) za rozwiązanie zadań otwartych. Zadania otwarte wymagały od ósmoklasistów samodzielnego sformułowania odpowiedzi (zadania z luką i/lub odpowiedzi na pytania) oraz napisania krótkiego tekstu użytkowego (e-maila).

2. Dane dotyczące populacji uczniów

TABELA 1. UCZNIOWIE ROZWIĄZUJĄCY ZADANIA W ARKUSZU STANDARDOWYM

Liczba uczniów		43 396
Uczniowie	bez dysleksji rozwojowej	35 122
	z dysleksją rozwojową	8 274
	dziewczeta	21 703
	chłopcy	21 693
	ze szkół na wsi	23 477
	ze szkół w miastach do 20 tys. mieszkańców	6 024
	ze szkół w miastach od 20 tys. do 100 tys. mieszkańców	4 724
	ze szkół w miastach powyżej 100 tys. mieszkańców	9 171
	ze szkół publicznych	41 770
	ze szkół niepublicznych	1 626

Z egzaminu zwolniono 51 uczniów – laureatów i finalistów olimpiad przedmiotowych oraz laureatów konkursów przedmiotowych o zasięgu wojewódzkim lub ponadwojewódzkim.

TABELA 2. UCZNIOWIE ROZWIĄZUJĄCY ZADANIA W ARKUSZACH DOSTOSOWANYCH

Uczniowie	z autyzmem, w tym z zespołem Aspergera	151
	słabowidzący i niewidomi	71
	słabosłyszący i niesłyszący	77
	z niepełnosprawnością intelektualną w stopniu lekkim	280
	z afazją	110
	z niepełnosprawnością ruchową spowodowaną mózgowym porażeniem dziecięcym	9
	obywatele Ukrainy	371
	Ogółem	1069

¹ Załącznik nr 1 do rozporządzenia Ministra Edukacji Narodowej z dnia 20 marca 2020 r. w sprawie szczególnych rozwiązań w okresie czasowego ograniczenia funkcjonowania jednostek systemu oświaty w związku z zapobieganiem, przeciwdziałaniem i zwalczaniem COVID-19 (Dz.U. poz. 493, z późn. zm.).

3. Przebieg egzaminu

TABELA 3. INFORMACJE DOTYCZĄCE PRZEBIEGU EGZAMINU

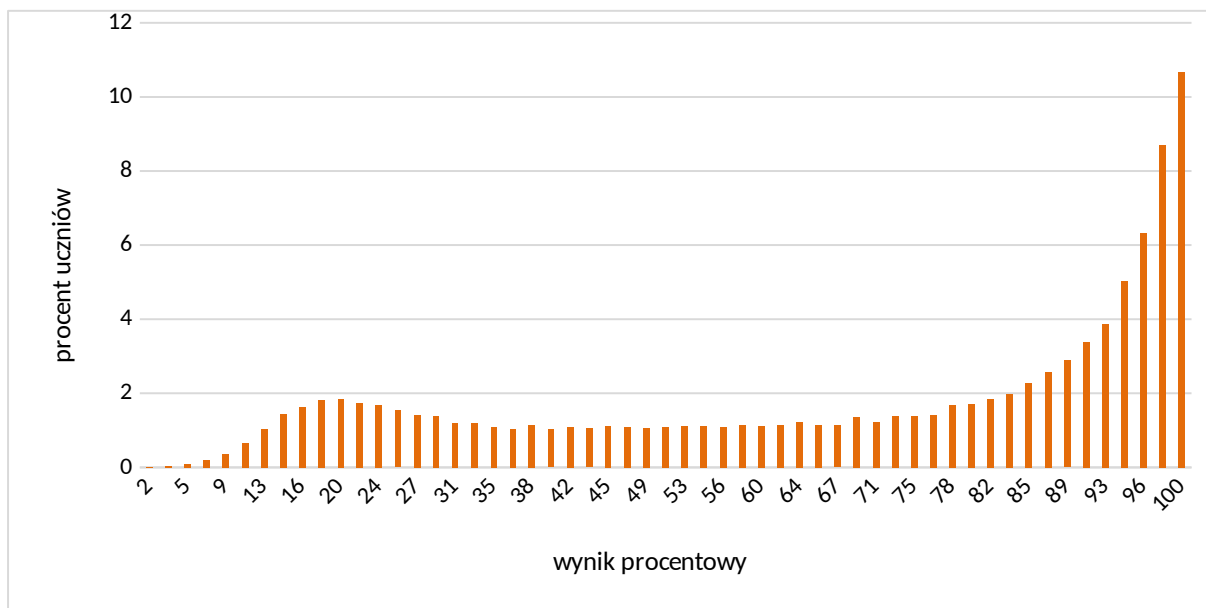
Termin egzaminu	26 maja 2022 r.		
Czas trwania egzaminu	90 minut dla uczniów rozwiązujących zadania w arkuszu standardowym lub czas przedłużony zgodnie z przyznanym dostosowaniem		
Liczba szkół	1209		
Liczba zespołów egzaminatorów	19		
Liczba egzaminatorów	380		
Liczba obserwatorów ² (§ 7 ust. 1)	17		
Liczba unieważnień ³	w przypadku:		
	art. 44zzv pkt 1	stwierdzenia niesamodzielnego rozwiązywania zadań przez ucznia	0
	art. 44zzv pkt 2	wniesienia lub korzystania przez ucznia w sali egzaminacyjnej z urządzenia telekomunikacyjnego	0
	art. 44zzv pkt 3	zakłócenia przez ucznia prawidłowego przebiegu egzaminu ósmoklasisty	0
	art. 44zzw ust. 1	stwierdzenia podczas sprawdzania pracy niesamodzielnego rozwiązywania zadań przez ucznia	0
	art. 44zzy ust. 1-9	stwierdzenia naruszenia przepisów dotyczących przeprowadzania egzaminu ósmoklasisty	4
	art. 44zzy ust. 10	niemożności ustalenia wyniku (np. zaginięcia karty odpowiedzi)	0
		inne (np. złe samopoczucie ucznia)	0
Liczba wglądów ³ (art. 44zzz ust. 1)	346		

² Rozporządzenie Ministra Edukacji Narodowej z dnia 1 sierpnia 2017 r. w sprawie szczegółowych warunków i sposobu przeprowadzania egzaminu ósmoklasisty (Dz.U. z 2020 r. poz. 1361).

³ Ustawa z dnia 7 września 1991 r. o systemie oświaty (Dz.U. z 2020 r. poz. 1327, z późn. zm.).

4. Podstawowe dane statystyczne

Wyniki uczniów



WYKRES 1. ROZKŁAD WYNIKÓW UCZNIÓW

TABELA 4. WYNIKI UCZNIÓW – PARAMETRY STATYSTYCZNE

Liczba uczniów	Minimum (%)	Maksimum (%)	Mediana (%)	Modalna (%)	Średnia (%)	Odchylenie standardowe (%)
43 396	2	100	80	100	69	29

Wyniki uczniów w procentach, odpowiadające im wartości centyli i wyniki na skali staninowej

TABELA 5 WYNIKI UCZNIÓW W PROCENTACH, ODPOWIADAJĄCE IM WARTOŚCI CENTYLI I WYNIKI NA SKALI STANINOWEJ

Język angielski					
wynik procentowy	wartość centyla	stanin	wynik procentowy	wartość centyla	stanin
0	1	1	51	35	4
2	1		53	36	
4	1		55	37	
5	1		56	38	
7	1		58	39	
9	2		60	40	
11	2		62	41	
13	4	2	64	42	5
15	5		65	43	
16	7		67	45	
18	9		69	46	
20	12		71	47	
22	14		73	48	
24	16		3	75	
25	17	76		51	
27	19	78		53	
29	20	80		55	
31	22	82		56	
33	23	84		58	
35	24	4		85	61
36	26		87	63	
38	27		89	66	
40	28		91	69	
42	29		93	73	
44	30		95	77	
45	31		96	83	7
47	32	98	91		
49	33		100	100	8, 9

Wyniki w skali centylowej i staninowej umożliwiają porównanie wyniku ucznia z wynikami uczniów w całym kraju. Na przykład, jeśli uczeń z języka angielskiego uzyskał 80% punktów możliwych do zdobycia (wynik procentowy), to oznacza, że jego wynik jest taki sam lub wyższy od wyniku 55% wszystkich zdających (wynik centylowy), a niższy od wyniku 45% zdających i znajduje się on w 5. staninie.

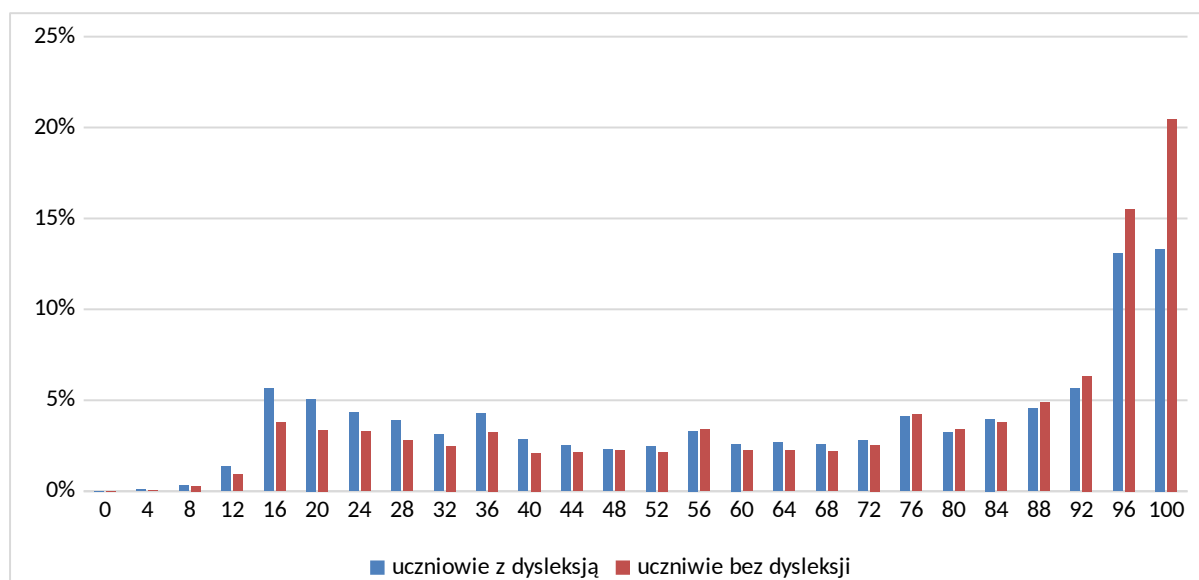
Średnie wyniki szkół⁴ na skali staninowej

TABELA 6. WYNIKI SZKÓŁ NA SKALI STANINOWEJ

Stanin	Przedział wyników (w %)
1	14–37
2	38–45
3	46–52
4	53–59
5	60–66
6	67–73
7	74–80
8	81–89
9	90–100

Skala staninowa umożliwia porównywanie średnich wyników szkół w poszczególnych latach. Uzyskanie w kolejnych latach takiego samego średniego wyniku w procentach nie oznacza tego samego poziomu osiągnięć.

Wyniki uczniów bez dysleksji oraz uczniów z dysleksją rozwojową



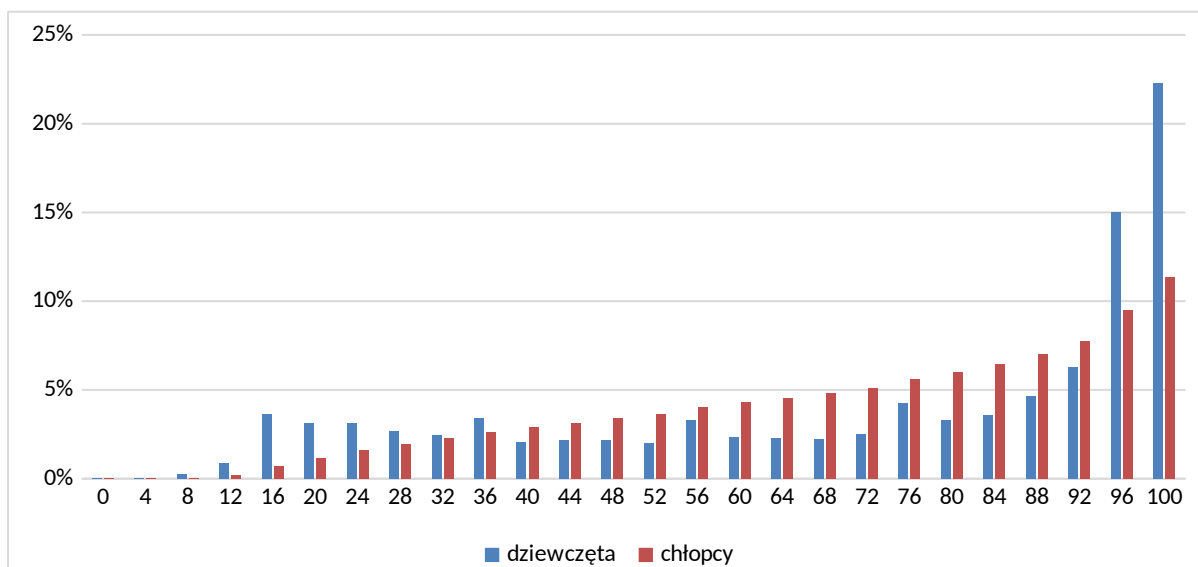
WYKRES 2. ROZKŁADY WYNIKÓW UCZNIÓW BEZ DYSLEKSJI ORAZ UCZNIÓW Z DYSLEKSJĄ ROZWOJOWĄ

TABELA 7. WYNIKI UCZNIÓW BEZ DYSLEKSJI ORAZ UCZNIÓW Z DYSLEKSJĄ ROZWOJOWĄ – PARAMETRY STATYSTYCZNE

	Liczba uczniów	Minimum (%)	Maksimum (%)	Mediana (%)	Modalna (%)	Średnia (%)	Odchylenie standardowe (%)
Uczniowie bez dysleksji	35 122	2	100	82	100	71	29
Uczniowie z dysleksją rozwojową	8 274	2	100	69	100	63	30

⁴ Ilekroć w niniejszym sprawozdaniu jest mowa o wynikach szkół w 2022 roku, przez szkołę należy rozumieć każdą placówkę, w której liczba uczniów przystępujących do egzaminu była nie mniejsza niż 5. Wyniki szkół obliczono na podstawie wyników uczniów, którzy wykonywali zadania z zestawu OJAP-100-2205.

Wyniki dziewcząt i chłopców



WYKRES 3. ROZKŁADY WYNIKÓW DZIEWCZĄT I CHŁOPCÓW

TABELA 8. WYNIKI DZIEWCZĄT I CHŁOPCÓW – PARAMETRY STATYSTYCZNE

Płeć	Liczba uczniów	Minimum (%)	Maksimum (%)	Mediana (%)	Modalna (%)	Średnia (%)	Odchylenie standardowe (%)
Dziewczęta	21 703	2	100	84	100	71	29
Chłopcy	21 693	2	100	78	100	67	30

Wyniki uczniów a wielkość miejscowości

TABELA 9. WYNIKI UCZNIÓW W ZALEŻNOŚCI OD LOKALIZACJI SZKOŁY – PARAMETRY STATYSTYCZNE

	Liczba uczniów	Minimum (%)	Maksimum (%)	Mediana (%)	Modalna (%)	Średnia (%)	Odchylenie standardowe (%)
Wieś	23 477	2	100	69	100	64	30
Miasto do 20 tys. mieszkańców	6 024	2	100	80	100	69	29
Miasto od 20 tys. do 100 tys. mieszkańców	4 724	5	100	85	100	73	28
Miasto powyżej 100 tys. mieszkańców	9 171	4	100	93	100	82	24

Wyniki uczniów szkół publicznych i szkół niepublicznych

TABELA 10. WYNIKI UCZNIÓW SZKÓŁ PUBLICZNYCH I SZKÓŁ NIEPUBLICZNYCH – PARAMETRY STATYSTYCZNE

	Liczba uczniów	Minimum (%)	Maksimum (%)	Mediana (%)	Modalna (%)	Średnia (%)	Odchylenie standardowe (%)
Szkoła publiczna	41 770	2	100	80	100	69	29
Szkoła niepubliczna	1 626	5	100	96	100	84	24

Poziom wykonania zadań

TABELA 11. POZIOM WYKONANIA ZADAŃ

Rozumienie ze słuchu

Zadanie	Wymagania egzaminacyjne 2022		Poziom wykonania zadania (%)
	Wymaganie ogólne	Wymagania szczegółowe	
1.1.	II. Rozumienie wypowiedzi. <i>Uczeń rozumie proste wypowiedzi ustne artykułowane wyraźnie, w standardowej odmianie języka [...].</i>	II.5) Uczeń znajduje w wypowiedzi określone informacje.	90%
1.2.			64%
1.3.		II.4) Uczeń określa kontekst wypowiedzi.	86%
1.4.		II.2) Uczeń określa główną myśl wypowiedzi [...].	86%
1.5.		II.3) Uczeń określa intencje nadawcy/autora wypowiedzi.	76%
2.1.		II.5) Uczeń znajduje w wypowiedzi określone informacje.	80%
2.2.			80%
2.3.			69%
2.4.			78%
3.1.			II. Rozumienie wypowiedzi. <i>Uczeń rozumie proste wypowiedzi ustne artykułowane wyraźnie, w standardowej odmianie języka [...].</i>
3.2.	I. Znajomość środków językowych. <i>Uczeń posługuje się podstawowym zasobem środków językowych (leksykalnych, gramatycznych, ortograficznych) [...].</i>	II.5) Uczeń znajduje w wypowiedzi określone informacje.	63%
3.3.			54%

Znajomość funkcji językowych

Zadanie	Wymagania egzaminacyjne 2022		Poziom wykonania zadania (%)
	Wymaganie ogólne	Wymagania szczegółowe	
4.1.	IV. Reagowanie na wypowiedzi. <i>Uczeń uczestniczy w rozmowie i w typowych sytuacjach reaguje w sposób zrozumiały, adekwatnie do sytuacji komunikacyjnej [...].</i>	V.3) Uczeń [...] przekazuje informacje i wyjaśnienia.	77%
4.2.		V.4) Uczeń wyraża swoje opinie [...].	75%
4.3.		V.5) Uczeń wyraża swoje upodobania [...].	87%
4.4.		V.3) Uczeń [...] przekazuje informacje i wyjaśnienia.	66%
5.1.		V.8) Uczeń proponuje [...].	82%
5.2.		V.8) Uczeń proponuje [...].	81%
5.3.		V.12) Uczeń wyraża [...] odmowę spełnienia prośby.	94%
5.4.		V.13) Uczeń wyraża uczucia i emocje.	70%
6.1.		IV. Reagowanie na wypowiedzi. <i>Uczeń uczestniczy w rozmowie i w typowych sytuacjach reaguje w sposób zrozumiały, adekwatnie do sytuacji komunikacyjnej [...].</i>	V.4) Uczeń [...] nie zgadza się z opiniami.
6.2.	I. Znajomość środków językowych. <i>Uczeń posługuje się podstawowym zasobem środków językowych (leksykalnych, gramatycznych, ortograficznych) [...].</i>	V.3) Uczeń uzyskuje [...] informacje [...].	65%

Rozumienie tekstów pisanych

Zadanie	Wymagania egzaminacyjne 2022		Poziom wykonania zadania (%)
	Wymagania ogólne	Wymagania szczegółowe	
7.1.	II. Rozumienie wypowiedzi. <i>Uczeń rozumie [...] proste wypowiedzi pisemne [...].</i>	III.4) Uczeń znajduje w tekście określone informacje.	79%
7.2.		III.3) Uczeń określa kontekst wypowiedzi.	78%
7.3.		III.2) Uczeń określa intencje nadawcy/autora tekstu.	80%
7.4.		III.1) Uczeń określa główną myśl tekstu [...].	73%
8.1.		III.5) Uczeń rozpoznaje związki między poszczególnymi częściami tekstu.	72%
8.2.			77%
8.3.			78%
9.1.		III.4) Uczeń znajduje w tekście określone informacje.	70%
9.2.			72%
9.3.			76%
9.4.	57%		
10.1.	II. Rozumienie wypowiedzi. <i>Uczeń rozumie [...] proste wypowiedzi pisemne [...].</i>	III.4) Uczeń znajduje w tekście określone informacje.	68%
10.2.	V. Przetwarzanie wypowiedzi.		67%
10.3.	<i>Uczeń zmienia formę przekazu [...] pisemnego [...].</i>		70%
		VI.2) Uczeń przekazuje w języku [...] polskim informacje sformułowane w [...] języku obcym.	

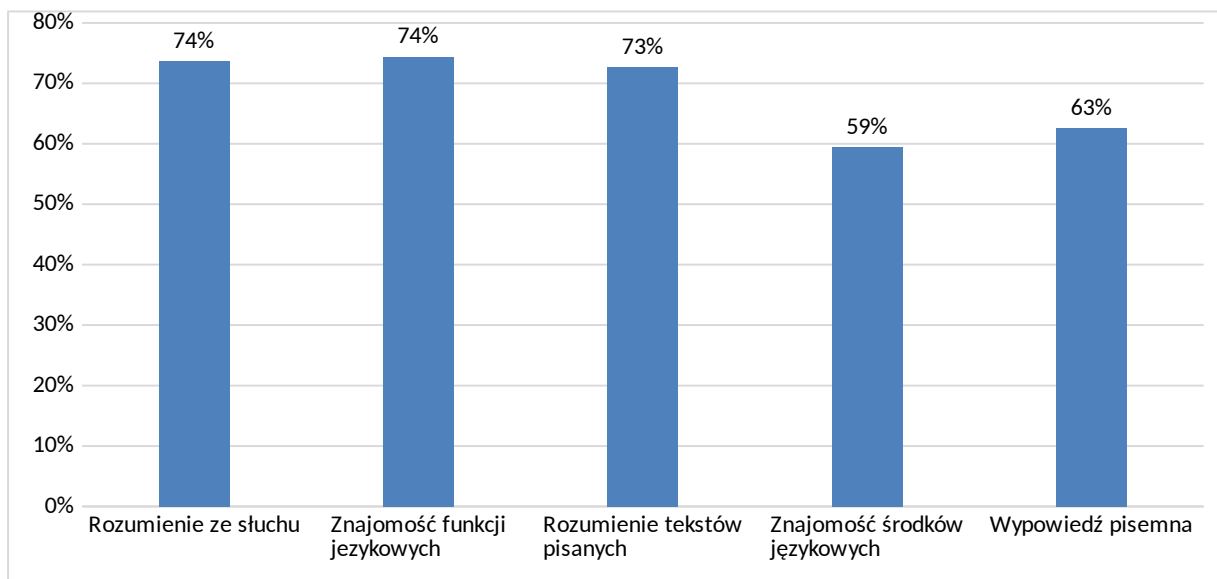
Znajomość środków językowych

Zadanie	Wymagania egzaminacyjne 2022		Poziom wykonania zadania (%)
	Wymaganie ogólne	Wymaganie szczegółowe	
11.1.	I. Znajomość środków językowych. <i>Uczeń posługuje się podstawowym zasobem środków językowych (leksykalnych, gramatycznych, ortograficznych) [...].</i>	I. Uczeń posługuje się podstawowym zasobem środków językowych (leksykalnych, gramatycznych, ortograficznych) [...].	74%
11.2.			65%
11.3.			65%
12.1.			83%
12.2.			71%
12.3.			71%
13.1.			28%
13.2.			42%
13.3.			36%

Wypowiedź pisemna

Zadanie	Wymagania egzaminacyjne 2022		Kryteria	Poziom wykonania zadania (%)
	Wymagania ogólne	Wymagania szczegółowe		
14.	<p>I. Znajomość środków językowych.</p> <p><i>Uczeń posługuje się podstawowym zasobem środków językowych (leksykalnych, gramatycznych, ortograficznych) [...].</i></p>	<p>I. Uczeń posługuje się podstawowym zasobem środków językowych (leksykalnych, gramatycznych, ortograficznych) [...] w zakresie następujących tematów:</p> <p>1) człowiek 12) nauka i technika.</p>	treść	61%
	<p>III. Tworzenie wypowiedzi.</p> <p><i>Uczeń samodzielnie formułuje krótkie, proste, spójne i logiczne wypowiedzi pisemne [...].</i></p>	<p>IV. Uczeń tworzy krótkie, proste, spójne i logiczne wypowiedzi pisemne:</p> <p>2) opowiada o czynnościach, doświadczeniach i wydarzeniach z przeszłości i teraźniejszości 3) przedstawia fakty z przeszłości i teraźniejszości 4) przedstawia intencje [...], nadzieje i plany na przyszłość.</p>	spójność i logika wypowiedzi	69%
	<p>IV. Reagowanie na wypowiedzi.</p> <p><i>Uczeń [...] reaguje w sposób zrozumiały, adekwatnie do sytuacji komunikacyjnej, w formie prostego tekstu [...].</i></p>	<p>V. Uczeń reaguje w typowych sytuacjach:</p> <p>3) [...] przekazuje informacje i wyjaśnienia.</p>	zakres środków językowych	64%
	<p>V. Przetwarzanie wypowiedzi.</p> <p><i>Uczeń zmienia formę przekazu [...].</i></p>	<p>VI.3) Uczeń przekazuje w języku obcym nowożytnym informacje sformułowane w języku polskim.</p>	poprawność środków językowych	57%

Średnie wyniki uczniów w zakresie poszczególnych obszarów umiejętności



WYKRES 4. ŚREDNIE WYNIKI UCZNIÓW W ZAKRESIE POSZCZEGÓLNYCH OBSZARÓW UMIEJĘTNOŚCI

Szczegółowe omówienie wyników i komentarz są zamieszczone w sprawozdaniu ogólnopolskim, dostępnym na stronie internetowej CKE.

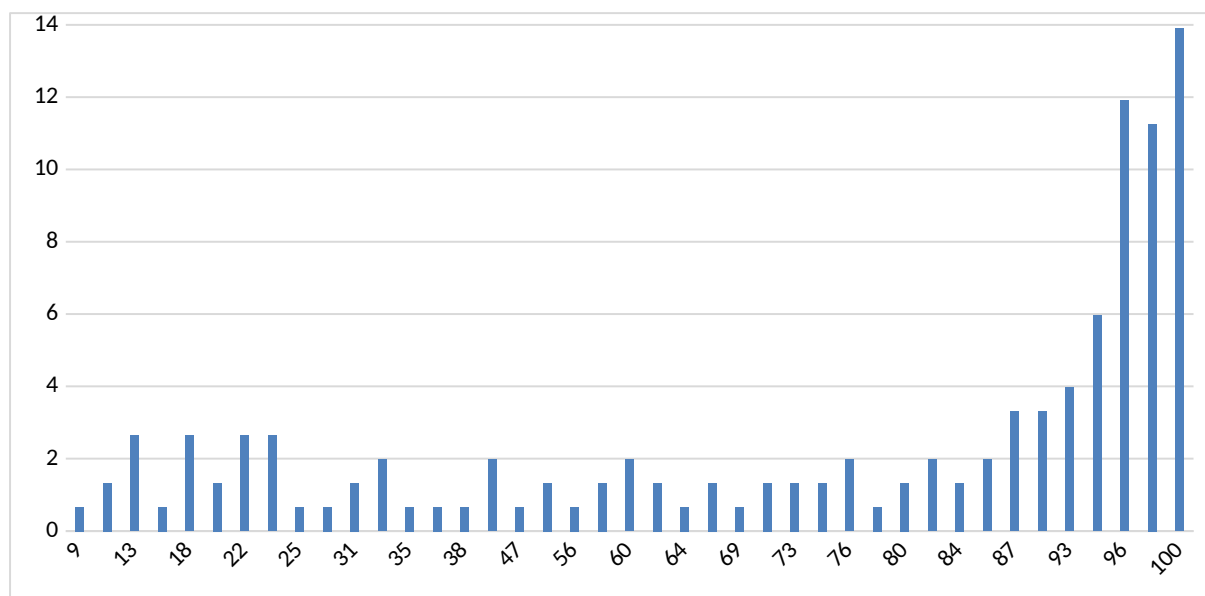
5. Podstawowe informacje o arkuszach dostosowanych

Opis arkusza dla uczniów z autyzmem, w tym z zespołem Aspergera

Uczniowie z autyzmem, w tym z zespołem Aspergera rozwiązywali zadania zawarte w arkuszu OJAP-200-2205 przygotowanym na podstawie arkusza OJAP-100-2205 zgodnie z zaleceniami specjalistów. Uczniowie otrzymali zadania dostosowane pod względem graficznym: wyróżniono informację o numerze każdego zadania i liczbie punktów możliwych do uzyskania za jego rozwiązanie, zwiększono odstępy między wierszami w tekstach i zastosowano pionowy układ odpowiedzi.

W związku z wydłużonym czasem trwania egzaminu na płycie CD do zadań sprawdzających rozumienie tekstów słuchanych wydłużono przerwy przeznaczone na zapoznanie się z treścią zadań oraz ich rozwiązanie. Przy każdym zadaniu zamkniętym umieszczono informację o sposobie zaznaczenia właściwej odpowiedzi.

Wyniki uczniów z autyzmem, w tym z zespołem Aspergera



WYKRES 5. ROZKŁAD WYNIKÓW UCZNIÓW

TABELA 12. WYNIKI UCZNIÓW Z AUTYZMEM, W TYM Z ZESPOŁEM ASPERGERA – PARAMETRY STATYSTYCZNE

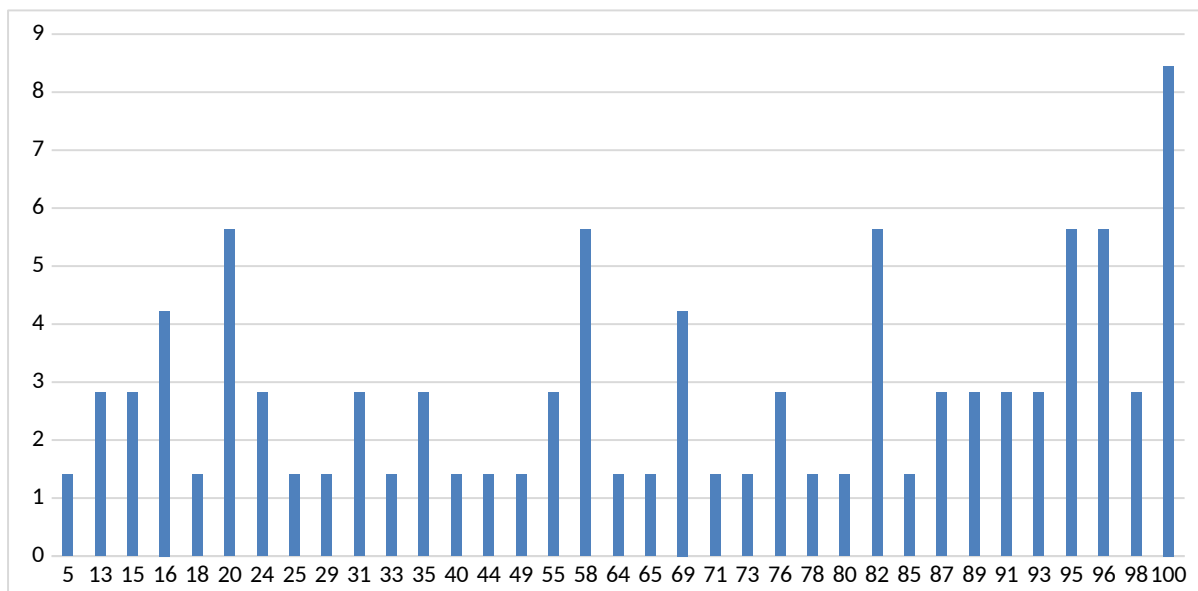
Liczba uczniów	Minimum (%)	Maksimum (%)	Mediana (%)	Modalna (%)	Średnia (%)	Odchylenie standardowe (%)
151	9	100	89	100	74	30

Opis arkusza dla uczniów słabowidzących i niewidomych

Uczniowie słabowidzący i niewidomi rozwiązywali zadania zawarte w arkuszach OJAP-400-2205, OJAP-500-2205 oraz OJAP-600-2205 przygotowanych na podstawie arkusza OJAP-100-2205 zgodnie z zaleceniami specjalistów. Uczniowie słabowidzący otrzymali arkusze, w których dostosowano wielkość czcionki: OJAP-400-2205 – Arial 16 pkt, OJAP-500-2205 – Arial 24 pkt. W arkuszu OJAP-500-2205 materiał ikonograficzny został dodatkowo opisany. Dla uczniów niewidomych przygotowano arkusze w brajlu OJAP-600-2205.

W związku z wydłużonym czasem trwania egzaminu na płycie CD do zadań sprawdzających rozumienie tekstów słuchanych wydłużono przerwy przeznaczone na zapoznanie się z treścią zadań oraz ich rozwiązanie.

Wyniki uczniów słabowidzących i niewidomych



WYKRES 6. ROZKŁAD WYNIKÓW UCZNIÓW

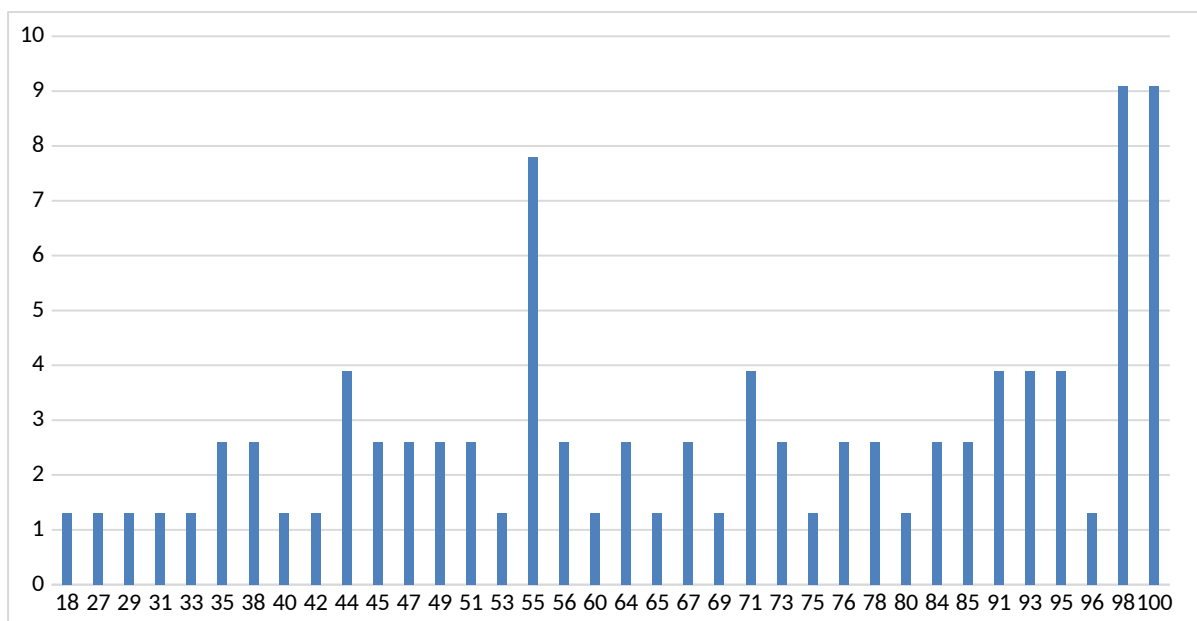
TABELA 13. WYNIKI UCZNIÓW SŁABOWIDZĄCYCH I NIEWIDOMYCH – PARAMETRY STATYSTYCZNE

Liczba uczniów	Minimum (%)	Maksimum (%)	Mediana (%)	Modalna (%)	Średnia (%)	Odchylenie standardowe (%)
71	5	100	69	100	62	31

Opis arkusza dla uczniów słabosłyszących i niesłyszących

Uczniowie słabosłyszący i niesłyszący rozwiązywali zadania zawarte w arkuszu OJAP-700-2205 przygotowanym zgodnie z zaleceniami specjalistów. Arkusz składał się z 11 zadań (8 zadań zamkniętych oraz 3 zadań otwartych), sprawdzających opanowanie przez uczniów umiejętności w następujących obszarach: rozumienie tekstów pisanych, znajomość funkcji językowych, znajomość środków językowych oraz wypowiedź pisemna. Zadania zamieszczone w arkuszu były bliskie sytuacjom życiowym zdających. Polecenia były jasne, proste i zrozumiałe.

Wyniki uczniów słabosłyszących i niesłyszących



WYKRES 7. ROZKŁAD WYNIKÓW UCZNIÓW

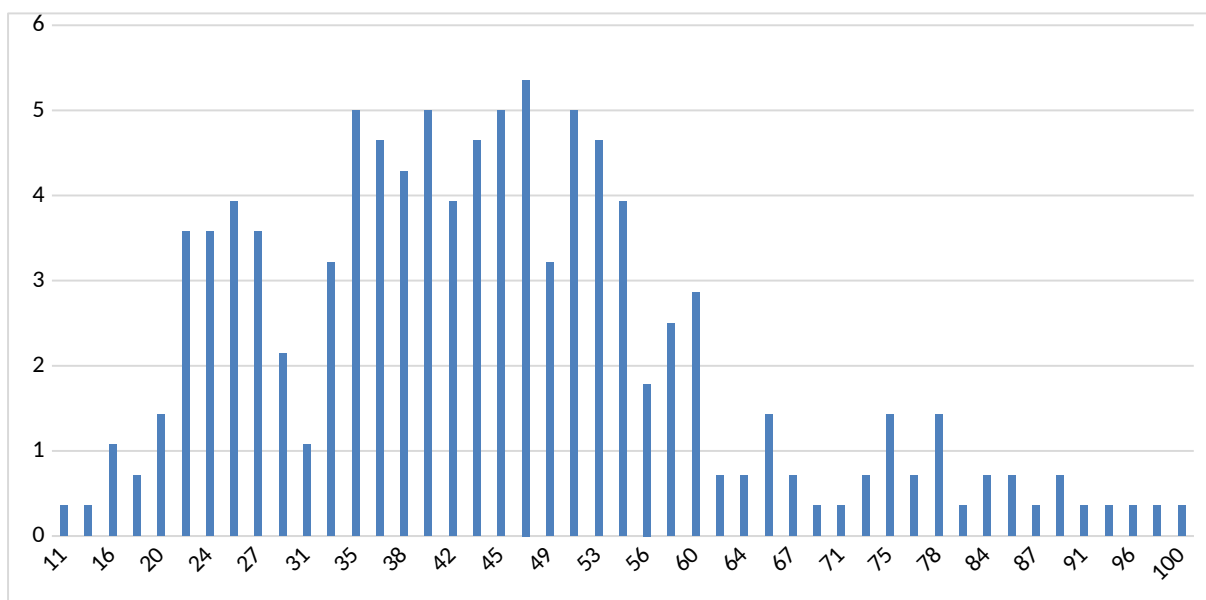
TABELA 14. WYNIKI UCZNIÓW SŁABOSŁYSZĄCYCH I NIESŁYSZĄCYCH – PARAMETRY STATYSTYCZNE

Liczba uczniów	Minimum (%)	Maksimum (%)	Mediana (%)	Modalna (%)	Średnia (%)	Odchylenie standardowe (%)
77	18	100	71	98	69	23

Opis arkusza dla uczniów z niepełnosprawnością intelektualną w stopniu lekkim

Uczniowie z niepełnosprawnością intelektualną w stopniu lekkim rozwiązywali zadania zawarte w arkuszu OJAP-800-2205 przygotowanym zgodnie z zaleceniami specjalistów. Arkusz zawierał 20 zadań (17 zadań zamkniętych oraz 3 zadania otwarte), sprawdzających opanowanie przez uczniów umiejętności w następujących obszarach: rozumienie ze słuchu, rozumienie tekstów pisanych, znajomość środków językowych oraz wypowiedź pisemna. Dostosowane do potrzeb tej grupy zdających było tempo nagrań na płycie CD oraz długość przerw na zapoznanie się z treścią zadań oraz ich rozwiązanie. Zadania zamieszczone w arkuszu były bliskie sytuacjom życiowym zdających. Polecenia były jasne, proste i zrozumiałe.

Wyniki uczniów z niepełnosprawnością intelektualną w stopniu lekkim



WYKRES 8. ROZKŁAD WYNIKÓW UCZNIÓW

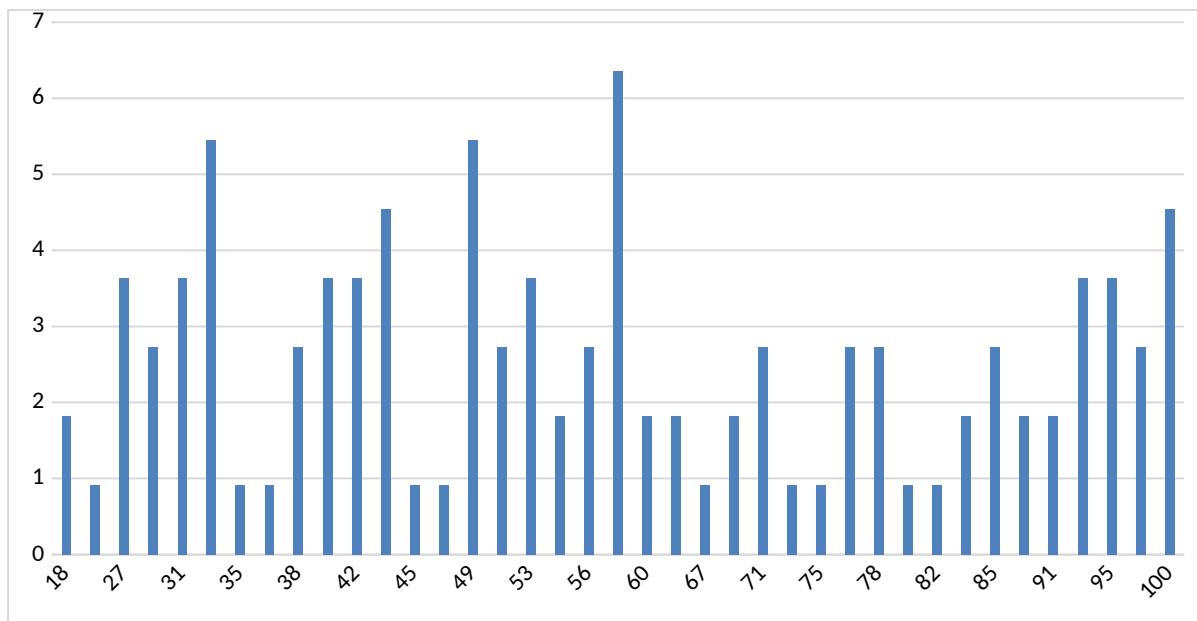
TABELA 15. WYNIKI UCZNIÓW Z NIEPEŁNOSPRAWNOŚCIĄ INTELEKTUALNĄ W STOPNIU LEKKIM – PARAMETRY STATYSTYCZNE

Liczba uczniów	Minimum (%)	Maksimum (%)	Mediana (%)	Modalna (%)	Średnia (%)	Odchylenie standardowe (%)
280	11	100	44	47	45	17

Opis arkusza dla uczniów z afazją

Uczniowie z afazją rozwiązywali zadania zawarte w arkuszu OJAP-900-2205 przygotowanym zgodnie z zaleceniami specjalistów. Arkusz zawierał 16 zadań (13 zadań zamkniętych oraz 3 zadania otwarte), sprawdzających opanowanie przez uczniów umiejętności w następujących obszarach: rozumienie ze słuchu, rozumienie tekstów pisanych, znajomość funkcji językowych, znajomość środków językowych oraz wypowiedź pisemna. Dostosowane do potrzeb tej grupy zdających było tempo nagrań na płycie CD oraz długość przerw na zapoznanie się z treścią zadań oraz ich rozwiązanie. Arkusz został dostosowany pod względem graficznym: zastosowano czcionkę Arial 14 pkt, wyróżniono informację o numerze każdego zadania i liczbie punktów możliwych do uzyskania za jego rozwiązanie, zwiększono odstęp między wierszami w tekstach i zastosowano pionowy układ odpowiedzi. Zadania zamieszczone w arkuszu były bliskie sytuacjom życiowym zdających. Polecenia były jasne, proste i zrozumiałe.

Wyniki uczniów z afazją



WYKRES 9. ROZKŁAD WYNIKÓW UCZNIÓW

TABELA 16. WYNIKI UCZNIÓW Z AFAZJĄ – PARAMETRY STATYSTYCZNE

Liczba uczniów	Minimum (%)	Maksimum (%)	Mediana (%)	Modalna (%)	Średnia (%)	Odchylenie standardowe (%)
110	18	100	55	58	59	23

Opis arkusza dla uczniów z niepełnosprawnością ruchową spowodowaną mózgowym porażeniem dziecięcym

Uczniowie z niepełnosprawnością ruchową spowodowaną mózgowym porażeniem dziecięcym rozwiązywali zadania zawarte w arkuszu OJAP-Q00-2205 przygotowanym zgodnie z zaleceniami specjalistów. Arkusz zawierał 16 zadań (13 zadań zamkniętych oraz 3 zadania otwarte), sprawdzających opanowanie przez uczniów umiejętności w następujących obszarach: rozumienie ze słuchu, rozumienie tekstów pisanych, znajomość funkcji językowych, znajomość środków językowych oraz wypowiedź pisemna. Dostosowane do potrzeb tej grupy zdających było tempo nagrań na płycie CD oraz długość przerw na zapoznanie się z treścią zadań oraz ich rozwiązanie. Arkusz został dostosowany pod względem graficznym: zastosowano czcionkę Arial 14 pkt, wyróżniono informację o numerze każdego zadania i liczbie punktów możliwych do uzyskania za jego rozwiązanie, zwiększono odstępy między wierszami w tekstach i zastosowano pionowy układ odpowiedzi. Zadania zamieszczone w arkuszu były bliskie sytuacjom życiowym zdających. Polecenia były jasne, proste i zrozumiałe.

Wyniki uczniów z niepełnosprawnością ruchową spowodowaną mózgowym porażeniem dziecięcym

TABELA 17

WYNIKI UCZNIÓW Z NIEPEŁNOSPRAWNOŚCIĄ RUCHOWĄ SPOWODOWANĄ MÓZGOWYM PORAŻENIEM DZIECIĘCYM – PARAMETRY STATYSTYCZNE*

Liczba uczniów	Minimum (%)	Maksimum (%)	Mediana (%)	Modalna (%)	Średnia (%)	Odchylenie standardowe (%)
9	-	-	-	-	-	-

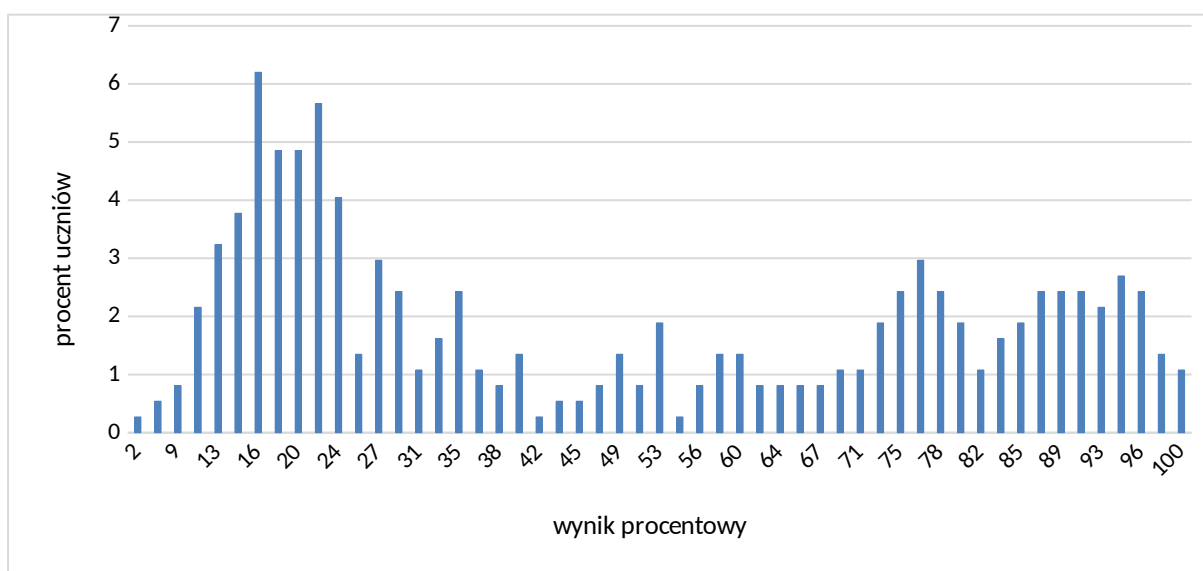
* Parametry statystyczne podawane są dla grup liczących 30 lub więcej uczniów.

Opis arkusza dla uczniów, o których mowa w art. 2 ust. 1 ustawy (obywatele Ukrainy)

Uczniowie, o których mowa w art. 2 ust. 1 ustawy z dnia 12 marca 2022 r. o pomocy obywatelom Ukrainy w związku z konfliktem zbrojnym na terytorium tego państwa⁵, rozwiązywali zadania w arkuszu OJAU-100-2205⁶. Arkusz standardowy zawierał 46 zadań, zgrupowanych w 14 wiązek. Za poprawne rozwiązanie wszystkich zadań można było uzyskać maksymalnie 55 punktów, w tym 34 punkty (62%) za rozwiązanie zadań zamkniętych (wyboru wielokrotnego, na dobieranie) oraz 21 punktów (38%) za rozwiązanie zadań otwartych. Zadania otwarte wymagały od uczniów samodzielnego sformułowania odpowiedzi (zadania z luką i/lub odpowiedzi na pytania) oraz napisania krótkiego tekstu użytkowego (e-maila).

Polecenia do wszystkich zadań zostały zapisane w języku ukraińskim. Dostosowano zadanie otwarte sprawdzające umiejętność rozumienia tekstów pisanych, zastępując tekst do uzupełnienia w języku polskim tekstem w języku angielskim.

Wyniki uczniów – obywateli Ukrainy



WYKRES 10 ROZKŁAD WYNIKÓW UCZNIÓW

TABELA 18 WYNIKI UCZNIÓW – OBYWATELI UKRAINY – PARAMETRY STATYSTYCZNE

Liczba uczniów	Minimum (%)	Maksimum (%)	Mediana (%)	Modalna (%)	Średnia (%)	Odchylenie standardowe (%)
371	2	100	38	16	48	30

⁵ Dz.U. poz. 583, z późn. zm.

⁶ Uczniowie – obywatele Ukrainy przystąpili do egzaminu ósmoklasisty na podstawie § 2 ust. 1 rozporządzenia Ministra Edukacji i Nauki z dnia 21 marca 2022 r. w sprawie organizacji kształcenia, wychowania i opieki dzieci i młodzieży będących obywatelami Ukrainy (Dz.U. poz. 645, z późn. zm.).

Język niemiecki

1. Opis arkusza standardowego

W roku szkolnym 2021/2022 egzamin ósmoklasisty z języka niemieckiego został przeprowadzony na podstawie wymagań egzaminacyjnych określonych w załączniku nr 1 do rozporządzenia Ministra Edukacji Narodowej z dnia 20 marca 2020 r.⁷

Arkusz standardowy zawierał 46 zadań, zgrupowanych w 14 wiązek. Za poprawne rozwiązanie wszystkich zadań można było uzyskać maksymalnie 55 punktów, w tym 34 punkty (62%) za rozwiązanie zadań zamkniętych (wyboru wielokrotnego, na dobieranie) oraz 21 punktów (38%) za rozwiązanie zadań otwartych. Zadania otwarte wymagały od ósmoklasistów samodzielnego sformułowania odpowiedzi (zadania z luką i/lub odpowiedzi na pytania) oraz napisania krótkiego tekstu użytkowego (e-maila).

2. Dane dotyczące populacji uczniów

TABELA 1. UCZNIOWIE ROZWIĄZUJĄCY ZADANIA W ARKUSZU STANDARDOWYM

Liczba uczniów		229
Uczniowie	bez dysleksji rozwojowej	183
	z dysleksją rozwojową	46
	dziewczęta	137
	chłopcy	92
	ze szkół na wsi	121
	ze szkół w miastach do 20 tys. mieszkańców	29
	ze szkół w miastach od 20 tys. do 100 tys. mieszkańców	29
	ze szkół w miastach powyżej 100 tys. mieszkańców	50
	ze szkół publicznych	211
	ze szkół niepublicznych	18

Z egzaminu zwolniono 2 uczniów – laureatów i finalistów olimpiad przedmiotowych oraz laureatów konkursów przedmiotowych o zasięgu wojewódzkim lub ponadwojewódzkim.

TABELA 2. UCZNIOWIE ROZWIĄZUJĄCY ZADANIA W ARKUSZACH DOSTOSOWANYCH

Uczniowie	z autyzmem, w tym z zespołem Aspergera	1
	słabowidzący i niewidomi	2
	słabosłyszący i niesłyszący	2
	z niepełnosprawnością intelektualną w stopniu lekkim	2
	z afazją	0
	z niepełnosprawnością ruchową spowodowaną mózgowym porażeniem dziecięcym	1
	obywatele Ukrainy	3
	Ogółem	11

⁷ Załącznik nr 1 do rozporządzenia Ministra Edukacji Narodowej z dnia 20 marca 2020 r. w sprawie szczególnych rozwiązań w okresie czasowego ograniczenia funkcjonowania jednostek systemu oświaty w związku z zapobieganiem, przeciwdziałaniem i zwalczaniem COVID-19 (Dz.U. poz. 493, z późn. zm.).

3. Przebieg egzaminu

TABELA 3. INFORMACJE DOTYCZĄCE PRZEBIEGU EGZAMINU

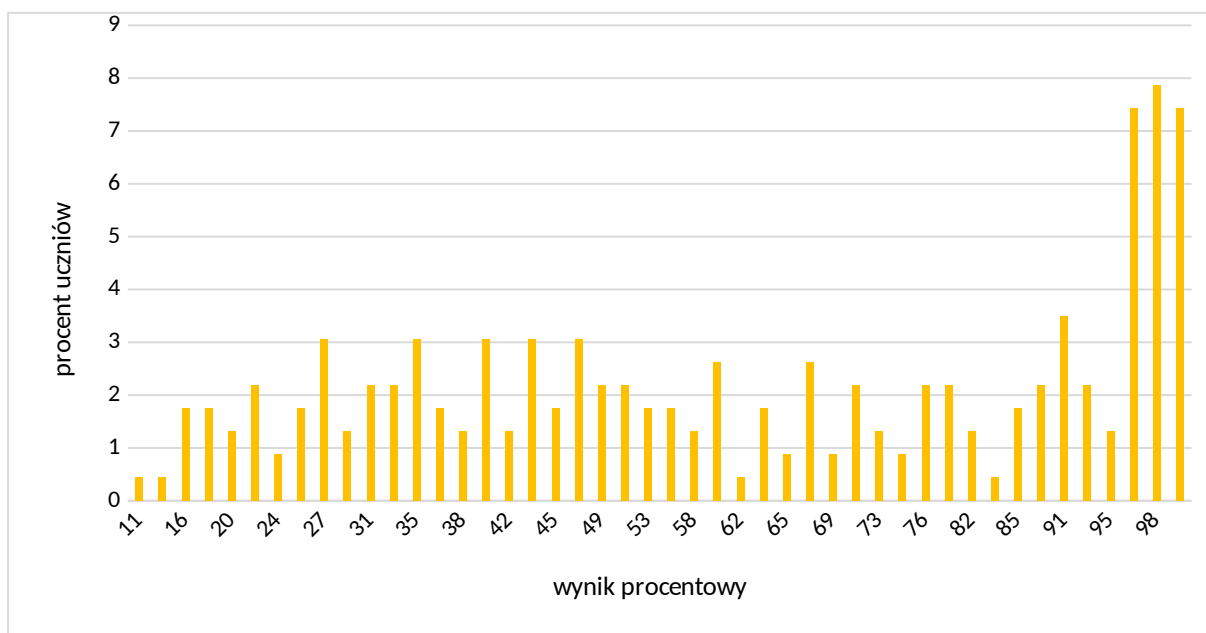
Termin egzaminu	26 maja 2022 r.		
Czas trwania egzaminu	90 minut dla uczniów rozwiązujących zadania w arkuszu standardowym lub czas przedłużony zgodnie z przyznanym dostosowaniem		
Liczba szkół	125		
Liczba zespołów egzaminatorów	1		
Liczba egzaminatorów	7		
Liczba obserwatorów ⁸ (§ 7 ust. 1)	0		
Liczba unieważnień ³	w przypadku:		
	art. 44zzv pkt 1	stwierdzenia niesamodzielnego rozwiązywania zadań przez ucznia	0
	art. 44zzv pkt 2	wniesienia lub korzystania przez ucznia w sali egzaminacyjnej z urządzenia telekomunikacyjnego	0
	art. 44zzv pkt 3	zakłócenia przez ucznia prawidłowego przebiegu egzaminu ósmoklasisty	0
	art. 44zzw ust. 1	stwierdzenia podczas sprawdzania pracy niesamodzielnego rozwiązywania zadań przez ucznia	0
	art. 44zzy ust. 7	stwierdzenia naruszenia przepisów dotyczących przeprowadzania egzaminu ósmoklasisty	0
	art. 44zzy ust. 10	niemożności ustalenia wyniku (np. zaginięcia karty odpowiedzi)	0
		inne (np. złe samopoczucie ucznia)	0
Liczba wglądów ⁹ (art. 44zzz ust. 1)	2		

⁸ Rozporządzenie Ministra Edukacji Narodowej z dnia 1 sierpnia 2017 r. w sprawie szczegółowych warunków i sposobu przeprowadzania egzaminu ósmoklasisty (Dz.U. z 2020 r. poz. 1361).

⁹ Ustawa z dnia 7 września 1991 r. o systemie oświaty (Dz.U. z 2020 r. poz. 1327, z późn. zm.).

4. Podstawowe dane statystyczne

Wyniki uczniów



WYKRES 1. ROZKŁAD WYNIKÓW UCZNIÓW

TABELA 4. WYNIKI UCZNIÓW – PARAMETRY STATYSTYCZNE

Liczba uczniów	Minimum (%)	Maksimum (%)	Mediana (%)	Modalna (%)	Średnia (%)	Odchylenie standardowe (%)
229	11	100	64	98	63	28

Wyniki uczniów w procentach, odpowiadające im wartości centyli i wyniki na skali staninowej

TABELA 5 WYNIKI UCZNIÓW W PROCENTACH, ODPOWIADAJĄCE IM WARTOŚCI CENTYLI I WYNIKI NA SKALI STANINOWEJ

Język niemiecki						
wynik procentowy	wartość centyla	stanin	wynik procentowy	wartość centyla	stanin	
0	1	1	51	61	5	
2	1		53	63		
4	1		55	65	6	
5	1		56	66		
7	1		58	68		
9	1		60	70		
11	1		62	71		
13	1		64	73		
15	2		65	75		
16	4		67	76		
18	6	2	69	78	6	
20	8		71	79		
22	12		73	80		
24	15	3	75	81	7	
25	19		76	83		
27	23		78	84		
29	27	4	80	85		
31	31		82	86		
33	34		84	87		
35	37		85	88		
36	41		87	89		
38	43	5	89	90	7	
40	47		91	91		
42	49		93	92		
44	52		95	94		8
45	54		96	95		
47	56		98	97		
49	58		100	100		

Wyniki w skali centylowej i staninowej umożliwiają porównanie wyniku ucznia z wynikami uczniów w całym kraju. Na przykład, jeśli uczeń z języka niemieckiego uzyskał 75% punktów możliwych do zdobycia (wynik procentowy), to oznacza, że jego wynik jest taki sam lub wyższy od wyniku 81% wszystkich zdających (wynik centylowy), a niższy od wyniku 19% zdających i znajduje się on w 7. staninie.

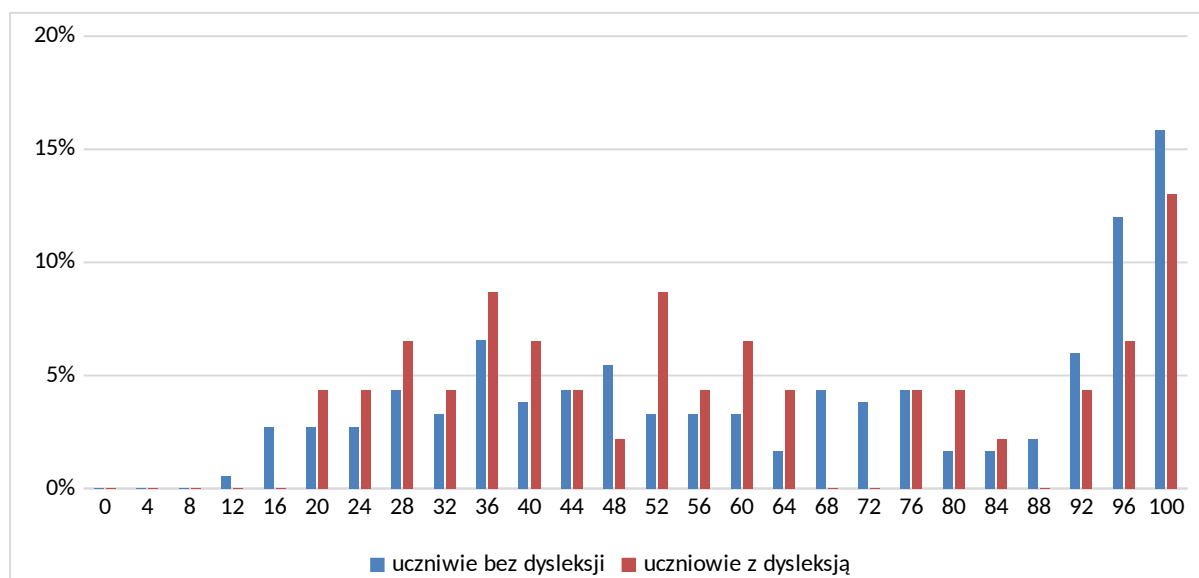
Średnie wyniki szkół¹⁰ na skali staninowej

TABELA 6. WYNIKI SZKÓŁ NA SKALI STANINOWEJ

Stanin	Przedział wyników (w %)
1	16–24
2	25–32
3	33–37
4	38–43
5	44–49
6	50–56
7	57–65
8	66–76
9	77–99

Skala staninowa umożliwia porównywanie średnich wyników szkół w poszczególnych latach. Uzyskanie w kolejnych latach takiego samego średniego wyniku w procentach nie oznacza tego samego poziomu osiągnięć.

Wyniki uczniów bez dysleksji oraz uczniów z dysleksją rozwojową



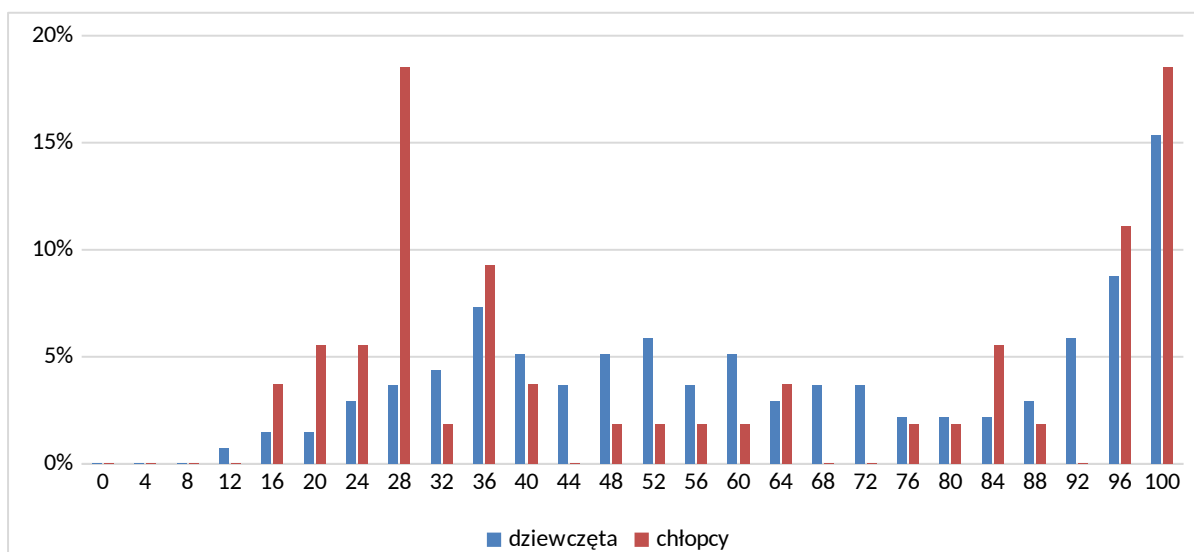
WYKRES 2. ROZKŁADY WYNIKÓW UCZNIÓW BEZ DYSLEKSJI ORAZ UCZNIÓW Z DYSLEKSJĄ ROZWOJOWĄ

TABELA 7. WYNIKI UCZNIÓW BEZ DYSLEKSJI ORAZ UCZNIÓW Z DYSLEKSJĄ ROZWOJOWĄ – PARAMETRY STATYSTYCZNE

	Liczba uczniów	Minimum (%)	Maksimum (%)	Mediana (%)	Modalna (%)	Średnia (%)	Odchylenie standardowe (%)
Uczniowie bez dysleksji	183	11	100	67	100	64	28
Uczniowie z dysleksją rozwojową	46	18	100	52	98	58	27

¹⁰ Ilekroć w niniejszym sprawozdaniu jest mowa o wynikach szkół w 2022 roku, przez szkołę należy rozumieć każdą placówkę, w której liczba uczniów przystępujących do egzaminu była nie mniejsza niż 5. Wyniki szkół obliczono na podstawie wyników uczniów, którzy wykonywali zadania z zestawu OJNP-100-2205.

Wyniki dziewcząt i chłopców



WYKRES 3. ROZKŁADY WYNIKÓW DZIEWCZĄT I CHŁOPCÓW

TABELA 8. WYNIKI DZIEWCZĄT I CHŁOPCÓW – PARAMETRY STATYSTYCZNE

Płeć	Liczba uczniów	Minimum (%)	Maksimum (%)	Mediana (%)	Modalna (%)	Średnia (%)	Odchylenie standardowe (%)
Dziewczęta	137	11	100	60	100	63	27
Chłopcy	92	13	100	66	98	63	29

Wyniki uczniów a wielkość miejscowości

TABELA 9. WYNIKI UCZNIÓW W ZALEŻNOŚCI OD LOKALIZACJI SZKOŁY – PARAMETRY STATYSTYCZNE

	Liczba uczniów	Minimum (%)	Maksimum (%)	Mediana (%)	Modalna (%)	Średnia (%)	Odchylenie standardowe (%)
Wieś	121	13	100	51	98	59	26
Miasto do 20 tys. mieszkańców	29	16	100	47	35	57	31
Miasto od 20 tys. do 100 tys. mieszkańców	29	18	100	64	27	64	28
Miasto powyżej 100 tys. mieszkańców	50	11	100	89	96	77	26

Wyniki uczniów szkół publicznych i szkół niepublicznych

TABELA 10. WYNIKI UCZNIÓW SZKÓŁ PUBLICZNYCH I SZKÓŁ NIEPUBLICZNYCH – PARAMETRY STATYSTYCZNE*

	Liczba uczniów	Minimum (%)	Maksimum (%)	Mediana (%)	Modalna (%)	Średnia (%)	Odchylenie standardowe (%)
Szkoła publiczna	211	11	100	60	98	62	28
Szkoła niepubliczna	18	-	-	-	-	-	-

* Parametry statystyczne podawane są dla grup liczących 30 lub więcej uczniów.

Poziom wykonania zadań

TABELA 11. POZIOM WYKONANIA ZADAŃ

Rozumienie ze słuchu

Zadanie	Wymagania egzaminacyjne 2022		Poziom wykonania zadania (%)
	Wymaganie ogólne	Wymagania szczegółowe	
1.1.	II. Rozumienie wypowiedzi. <i>Uczeń rozumie proste wypowiedzi ustne artykułowane wyraźnie, w standardowej odmianie języka [...].</i>	II.5) Uczeń znajduje w wypowiedzi określone informacje.	88%
1.2.			83%
1.3.		II.4) Uczeń określa kontekst wypowiedzi.	77%
1.4.		II.2) Uczeń określa główną myśl wypowiedzi [...].	61%
1.5.		II.3) Uczeń określa intencje nadawcy/autora wypowiedzi.	67%
2.1.		II.5) Uczeń znajduje w wypowiedzi określone informacje.	41%
2.2.			69%
2.3.			39%
2.4.			73%
3.1.			II. Rozumienie wypowiedzi. <i>Uczeń rozumie proste wypowiedzi ustne artykułowane wyraźnie, w standardowej odmianie języka [...].</i>
3.2.	I. Znajomość środków językowych.	II.5) Uczeń znajduje w wypowiedzi określone informacje.	41%
3.3.	<i>Uczeń posługuje się podstawowym zasobem środków językowych (leksykalnych, gramatycznych, ortograficznych) [...].</i>		58%

Znajomość funkcji językowych

Zadanie	Wymagania egzaminacyjne 2022		Poziom wykonania zadania (%)
	Wymaganie ogólne	Wymagania szczegółowe	
4.1.	<p>IV. Reagowanie na wypowiedzi.</p> <p><i>Uczeń uczestniczy w rozmowie i w typowych sytuacjach reaguje w sposób zrozumiały, adekwatnie do sytuacji komunikacyjnej [...].</i></p>	V.4) Uczeń wyraża swoje opinie [...].	58%
4.2.		V.3) Uczeń [...] przekazuje informacje i wyjaśnienia.	70%
4.3.		V.5) Uczeń wyraża swoje [...] pragnienia [...].	58%
4.4.		V.3) Uczeń [...] przekazuje informacje i wyjaśnienia.	56%
5.1.		V.8) Uczeń proponuje [...].	74%
5.2.		V.3) Uczeń uzyskuje [...] informacje i wyjaśnienia.	85%
5.3.		V.8) Uczeń [...] zachęca.	76%
5.4.		V.12) Uczeń wyraża [...] odmowę spełnienia prośby.	81%
6.1.	<p>IV. Reagowanie na wypowiedzi.</p> <p><i>Uczeń uczestniczy w rozmowie i w typowych sytuacjach reaguje w sposób zrozumiały, adekwatnie do sytuacji komunikacyjnej [...].</i></p>	V.3) Uczeń uzyskuje [...] informacje i wyjaśnienia.	31%
6.2.	<p>I. Znajomość środków językowych.</p> <p><i>Uczeń posługuje się podstawowym zasobem środków językowych (leksykalnych, gramatycznych, ortograficznych) [...].</i></p>	V.14) Uczeń stosuje zwroty i formy grzecznościowe.	83%

Rozumienie tekstów pisanych

Zadanie	Wymagania egzaminacyjne 2022		Poziom wykonania zadania (%)
	Wymagania ogólne	Wymagania szczegółowe	
7.1.	II. Rozumienie wypowiedzi. <i>Uczeń rozumie [...] proste wypowiedzi pisemne [...].</i>	III.4) Uczeń znajduje w tekście określone informacje.	55%
7.2.		III.3) Uczeń określa kontekst wypowiedzi.	61%
7.3.		III.2) Uczeń określa intencje nadawcy/autora tekstu.	70%
7.4.		III.1) Uczeń określa główną myśl tekstu [...].	75%
8.1.		III.5) Uczeń rozpoznaje związki między poszczególnymi częściami tekstu.	66%
8.2.			65%
8.3.			65%
9.1.		III.4) Uczeń znajduje w tekście określone informacje.	79%
9.2.			79%
9.3.			59%
9.4.			73%
10.1.			II. Rozumienie wypowiedzi. <i>Uczeń rozumie [...] proste wypowiedzi pisemne [...].</i>
10.2.		V. Przetwarzanie wypowiedzi.	III.4) Uczeń znajduje w tekście określone informacje.
10.3.	<i>Uczeń zmienia formę przekazu [...] pisemnego [...].</i>	VI.2) Uczeń przekazuje w języku [...] polskim informacje sformułowane w [...] języku obcym.	62%

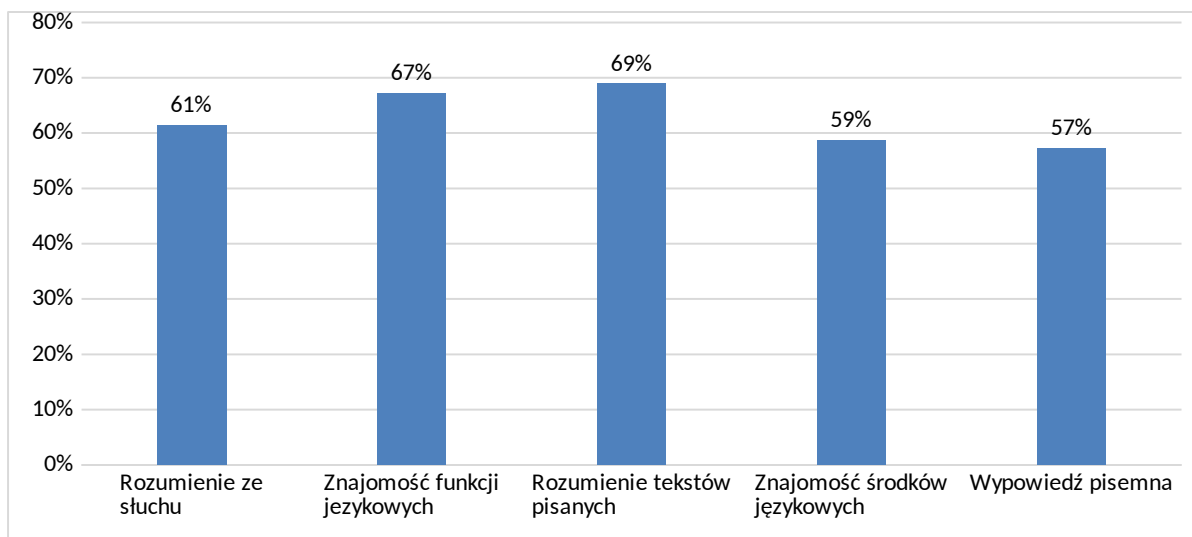
Znajomość środków językowych

Zadanie	Wymagania egzaminacyjne 2022		Poziom wykonania zadania (%)
	Wymaganie ogólne	Wymaganie szczegółowe	
11.1.	<p>I. Znajomość środków językowych.</p> <p><i>Uczeń posługuje się podstawowym zasobem środków językowych (leksykalnych, gramatycznych, ortograficznych) [...].</i></p>	<p>I. Uczeń posługuje się podstawowym zasobem środków językowych (leksykalnych, gramatycznych, ortograficznych) [...].</p>	82%
11.2.			64%
11.3.			55%
12.1.			64%
12.2.			71%
12.3.			50%
13.1.			37%
13.2.			41%
13.3.			64%

Wypowiedź pisemna

Zadanie	Wymagania egzaminacyjne 2022		Kryteria	Poziom wykonania zadania (%)
	Wymagania ogólne	Wymagania szczegółowe		
14.	<p>I. Znajomość środków językowych.</p> <p><i>Uczeń posługuje się podstawowym zasobem środków językowych (leksykalnych, gramatycznych, ortograficznych) [...].</i></p>	<p>I. Uczeń posługuje się podstawowym zasobem środków językowych (leksykalnych, gramatycznych, ortograficznych) [...] w zakresie następujących tematów:</p> <p>1) człowiek 3) edukacja 5) życie prywatne.</p>	treść	57%
	<p>III. Tworzenie wypowiedzi.</p> <p><i>Uczeń samodzielnie formułuje krótkie, proste, spójne i logiczne wypowiedzi pisemne [...].</i></p>	<p>IV. Uczeń tworzy krótkie, proste, spójne i logiczne wypowiedzi pisemne:</p> <p>1) opisuje ludzi [...] 4) przedstawia intencje, marzenia, nadzieje i plany na przyszłość.</p>	spójność i logika wypowiedzi	67%
	<p>IV. Reagowanie na wypowiedzi.</p> <p><i>Uczeń [...] reaguje w sposób zrozumiały, adekwatnie do sytuacji komunikacyjnej, w formie prostego tekstu [...].</i></p>	<p>V. Uczeń reaguje w typowych sytuacjach:</p> <p>3) [...] przekazuje informacje i wyjaśnienia.</p>	zakres środków językowych	57%
	<p>V. Przetwarzanie wypowiedzi.</p> <p><i>Uczeń zmienia formę przekazu [...].</i></p>	<p>VI.3) Uczeń przekazuje w języku obcym nowożytnym informacje sformułowane w języku polskim.</p>	poprawność środków językowych	48%

Średnie wyniki uczniów w zakresie poszczególnych obszarów umiejętności



WYKRES 4. ŚREDNIE WYNIKI UCZNIÓW W ZAKRESIE POSZCZEGÓLNYCH OBSZARÓW UMIEJĘTNOŚCI

Szczegółowe omówienie wyników i komentarz są zamieszczone w sprawozdaniu ogólnopolskim, dostępnym na stronie internetowej CKE.

Język rosyjski

1. Opis arkusza standardowego

W roku szkolnym 2021/2022 egzamin ósmoklasisty z języka rosyjskiego został przeprowadzony na podstawie wymagań egzaminacyjnych określonych w załączniku nr 1 do rozporządzenia Ministra Edukacji Narodowej z dnia 20 marca 2020 r.¹¹

Arkusz standardowy zawierał 46 zadań, zgrupowanych w 14 wiązek. Za poprawne rozwiązanie wszystkich zadań można było uzyskać maksymalnie 55 punktów, w tym 34 punkty (62%) za rozwiązanie zadań zamkniętych (wyboru wielokrotnego, na dobieranie) oraz 21 punktów (38%) za rozwiązanie zadań otwartych. Zadania otwarte wymagały od ósmoklasistów samodzielnego sformułowania odpowiedzi (zadania z luką i/lub odpowiedzi na pytania) oraz napisania krótkiego tekstu użytkowego (e-maila).

2. Dane dotyczące populacji uczniów

TABELA 1. UCZNIOWIE ROZWIĄZUJĄCY ZADANIA W ARKUSZU STANDARDOWYM

Liczba uczniów		12
Uczniowie	bez dysleksji rozwojowej	12
	z dysleksją rozwojową	0
	dziewczeta	7
	chłopcy	5
	ze szkół na wsi	1
	ze szkół w miastach do 20 tys. mieszkańców	3
	ze szkół w miastach od 20 tys. do 100 tys. mieszkańców	1
	ze szkół w miastach powyżej 100 tys. mieszkańców	7
	ze szkół publicznych	12
	ze szkół niepublicznych	0

TABELA 2. UCZNIOWIE ROZWIĄZUJĄCY ZADANIA W ARKUSZACH DOSTOSOWANYCH

Uczniowie	z autyzmem, w tym z zespołem Aspergera	0
	słabowidzący i niewidomi	0
	słabosłyszący i niesłyszący	0
	z niepełnosprawnością intelektualną w stopniu lekkim	1
	z afazją	0
	z niepełnosprawnością ruchową spowodowaną mózgowym porażeniem dziecięcym	0
	obywatele Ukrainy	80
	Ogółem	81

¹¹ Załącznik nr 1 do rozporządzenia Ministra Edukacji Narodowej z dnia 20 marca 2020 r. w sprawie szczególnych rozwiązań w okresie czasowego ograniczenia funkcjonowania jednostek systemu oświaty w związku z zapobieganiem, przeciwdziałaniem i zwalczaniem COVID-19 (Dz.U. poz. 493, z późn. zm.).

3. Przebieg egzaminu

TABELA 3. INFORMACJE DOTYCZĄCE PRZEBIEGU EGZAMINU

Termin egzaminu	26 maja 2022 r.		
Czas trwania egzaminu	90 minut dla uczniów rozwiązujących zadania w arkuszu standardowym lub czas przedłużony zgodnie z przyznanym dostosowaniem		
Liczba szkół	58		
Liczba zespołów egzaminatorów	1		
Liczba egzaminatorów	4		
Liczba obserwatorów ¹² (§ 7 ust. 1)	0		
Liczba unieważnień ³	w przypadku:		
	art. 44zzv pkt 1	stwierdzenia niesamodzielnego rozwiązywania zadań przez ucznia	0
	art. 44zzv pkt 2	wniesienia lub korzystania przez ucznia w sali egzaminacyjnej z urządzenia telekomunikacyjnego	0
	art. 44zzv pkt 3	zakłócenia przez ucznia prawidłowego przebiegu egzaminu ósmoklasisty	0
	art. 44zzw ust. 1	stwierdzenia podczas sprawdzania pracy niesamodzielnego rozwiązywania zadań przez ucznia	0
	art. 44zzy ust. 7	stwierdzenia naruszenia przepisów dotyczących przeprowadzania egzaminu ósmoklasisty	0
	art. 44zzy ust. 10	niemożności ustalenia wyniku (np. zaginięcia karty odpowiedzi)	0
	inne (np. złe samopoczucie ucznia)		
Liczba wglądów ¹³ (art. 44zzz ust. 1)	0		

4. Podstawowe dane statystyczne

Wyniki uczniów

TABELA 4. WYNIKI UCZNIÓW – PARAMETRY STATYSTYCZNE*

Liczba uczniów	Minimum (%)	Maksimum (%)	Mediana (%)	Modalna (%)	Średnia (%)	Odchylenie standardowe (%)
12	-	-	-	-	-	-

* Parametry statystyczne podawane są dla grup liczących 30 lub więcej uczniów.

¹² Rozporządzenie Ministra Edukacji Narodowej z dnia 1 sierpnia 2017 r. w sprawie szczegółowych warunków i sposobu przeprowadzania egzaminu ósmoklasisty (Dz.U. z 2020 r. poz. 1361).

¹³ Ustawa z dnia 7 września 1991 r. o systemie oświaty (Dz.U. z 2020 r. poz. 1327, z późn. zm.).

Wyniki uczniów w procentach, odpowiadające im wartości centyli i wyniki na skali staninowej

TABELA 5 WYNIKI UCZNIÓW W PROCENTACH, ODPOWIADAJĄCE IM WARTOŚCI CENTYLI I WYNIKI NA SKALI STANINOWEJ

Język rosyjski					
wynik procentowy	wartość centyla	stanin	wynik procentowy	wartość centyla	stanin
0	1	1	51	19	4
2	1		53	20	
4	1		55	21	
5	1		56	22	
7	1		58	23	5
9	1		60	24	
11	1		62	25	
13	1		64	26	
15	1		65	28	
16	2		67	29	
18	3	69	30		
20	3	2	71	32	
22	4		73	33	
24	5		75	35	
25	6		76	37	
27	7	3	78	38	6
29	8		80	40	
31	9		82	42	
33	10		84	44	
35	11		85	47	
36	12		87	50	
38	13	4	89	54	7, 8
40	14		91	58	
42	14		93	63	
44	15		95	70	
45	16		96	79	
47	17		98	90	
49	18		100	100	

Wyniki w skali centylowej i staninowej umożliwiają porównanie wyniku ucznia z wynikami uczniów w całym kraju. Na przykład, jeśli uczeń z języka rosyjskiego uzyskał 80% punktów możliwych do zdobycia (wynik procentowy), to oznacza, że jego wynik jest taki sam lub wyższy od wyniku 40% wszystkich zdających (wynik centylowy), a niższy od wyniku 60% zdających i znajduje się on w 6. staninie.

Średnie wyniki szkół¹⁴ na skali staninowej

TABELA 6. WYNIKI SZKÓŁ NA SKALI STANINOWEJ

Stanin	Przedział wyników (w %)
1	27–34
2	35–40
3	41–49
4	50–56
5	57–68
6	69–86
7	87–92
8	93–96
9	97–99

Skala staninowa umożliwia porównywanie średnich wyników szkół w poszczególnych latach. Uzyskanie w kolejnych latach takiego samego średniego wyniku w procentach nie oznacza tego samego poziomu osiągnięć.

Szczegółowe omówienie wyników i komentarz są zamieszczone w sprawozdaniu ogólnopolskim, dostępnym na stronie internetowej CKE.

¹⁴ Ilekroć w niniejszym sprawozdaniu jest mowa o wynikach szkół w 2022 roku, przez szkołę należy rozumieć każdą placówkę, w której liczba uczniów przystępujących do egzaminu była nie mniejsza niż 5. Wyniki szkół obliczono na podstawie wyników uczniów, którzy wykonywali zadania z zestawu OJRP-100-2205.

Język francuski

1. Opis arkusza standardowego

W roku szkolnym 2021/2022 egzamin ósmoklasisty z języka francuskiego został przeprowadzony na podstawie wymagań egzaminacyjnych określonych w załączniku nr 1 do rozporządzenia Ministra Edukacji Narodowej z dnia 20 marca 2020 r.¹⁵

Arkusz standardowy zawierał 46 zadań, zgrupowanych w 14 wiązek. Za poprawne rozwiązanie wszystkich zadań można było uzyskać maksymalnie 55 punktów, w tym 34 punkty (62%) za rozwiązanie zadań zamkniętych (wyboru wielokrotnego, na dobieranie) oraz 21 punktów (38%) za rozwiązanie zadań otwartych. Zadania otwarte wymagały od ósmoklasistów samodzielnego sformułowania odpowiedzi (zadania z luką i/lub odpowiedzi na pytania) oraz napisania krótkiego tekstu użytkowego (e-maila).

2. Dane dotyczące populacji uczniów

TABELA 1. UCZNIOWIE ROZWIĄZUJĄCY ZADANIA W ARKUSZU STANDARDOWYM

Liczba uczniów		4
Uczniowie	bez dysleksji rozwojowej	4
	z dysleksją rozwojową	0
	dziewczęta	4
	chłopcy	2
	ze szkół na wsi	0
	ze szkół w miastach do 20 tys. mieszkańców	2
	ze szkół w miastach od 20 tys. do 100 tys. mieszkańców	2
	ze szkół w miastach powyżej 100 tys. mieszkańców	4
	ze szkół publicznych	4
	ze szkół niepublicznych	0

TABELA 2. UCZNIOWIE ROZWIĄZUJĄCY ZADANIA W ARKUSZACH DOSTOSOWANYCH

Uczniowie	z autyzmem, w tym z zespołem Aspergera	0
	słabowidzący i niewidomi	0
	słabosłyszący i niesłyszący	0
	z niepełnosprawnością intelektualną w stopniu lekkim	0
	z afazją	0
	z niepełnosprawnością ruchową spowodowaną mózgowym porażeniem dziecięcym	0
	z niepełnosprawnościami sprzężonymi	0
	obywatele Ukrainy	0
	Ogółem	0

¹⁵ Załącznik nr 1 do rozporządzenia Ministra Edukacji Narodowej z dnia 20 marca 2020 r. w sprawie szczególnych rozwiązań w okresie czasowego ograniczenia funkcjonowania jednostek systemu oświaty w związku z zapobieganiem, przeciwdziałaniem i zwalczaniem COVID-19 (Dz.U. poz. 493, z późn. zm.).

3. Przebieg egzaminu

TABELA 3. INFORMACJE DOTYCZĄCE PRZEBIEGU EGZAMINU

Termin egzaminu	26 maja 2022 r.		
Czas trwania egzaminu	90 minut dla uczniów rozwiązujących zadania w arkuszu standardowym lub czas przedłużony zgodnie z przyznanym dostosowaniem		
Liczba szkół	2		
Liczba zespołów egzaminatorów	0		
Liczba egzaminatorów	0		
Liczba obserwatorów ¹⁶ (§ 7 ust. 1)			
Liczba unieważnień ³	w przypadku:		
	art. 44zzv pkt 1	stwierdzenia niesamodzielnego rozwiązywania zadań przez ucznia	0
	art. 44zzv pkt 2	wniesienia lub korzystania przez ucznia w sali egzaminacyjnej z urządzenia telekomunikacyjnego	0
	art. 44zzv pkt 3	zakłócenia przez ucznia prawidłowego przebiegu egzaminu ósmoklasisty	0
	art. 44zzw ust. 1	stwierdzenia podczas sprawdzania pracy niesamodzielnego rozwiązywania zadań przez ucznia	0
	art. 44zzy ust. 7	stwierdzenia naruszenia przepisów dotyczących przeprowadzania egzaminu ósmoklasisty	0
	art. 44zzy ust. 10	niemożności ustalenia wyniku (np. zaginięcia karty odpowiedzi)	0
		inne (np. złe samopoczucie ucznia)	0
Liczba wglądów ¹⁷ (art. 44zzz ust. 1)	1		

4. Podstawowe dane statystyczne

Wyniki uczniów

TABELA 4. WYNIKI UCZNIÓW – PARAMETRY STATYSTYCZNE*

Liczba uczniów	Minimum (%)	Maksimum (%)	Mediana (%)	Modalna (%)	Średnia (%)	Odchylenie standardowe (%)
4	-	-	-	-	-	-

* Parametry statystyczne podawane są dla grup liczących 30 lub więcej uczniów.

¹⁶ Rozporządzenie Ministra Edukacji Narodowej z dnia 1 sierpnia 2017 r. w sprawie szczegółowych warunków i sposobu przeprowadzania egzaminu ósmoklasisty (Dz.U. z 2020 r. poz. 1361).

¹⁷ Ustawa z dnia 7 września 1991 r. o systemie oświaty (Dz.U. z 2020 r. poz. 1327, z późn. zm.).

Wyniki uczniów w procentach, odpowiadające im wartości centyli i wyniki na skali staninowej

TABELA 5 WYNIKI UCZNIÓW W PROCENTACH, ODPOWIADAJĄCE IM WARTOŚCI CENTYLI I WYNIKI NA SKALI STANINOWEJ

Język francuski					
wynik procentowy	wartość centyla	stanin	wynik procentowy	wartość centyla	stanin
0	1	1	51	20	3
2	1		53	21	
4	1		55	21	
5	1		56	21	
7	1		58	21	
9	3		60	21	
11	3		62	22	
13	4		64	22	
15	6		65	24	
16	7		67	24	
18	7	69	25		
20	10	71	26		
22	10	73	28	4	
24	11	75	30		
25	11	76	33		
27	14	78	36		
29	14	80	37		
31	14	82	38		
33	14	84	42		
35	14	85	43	5	
36	14	87	48		
38	14	89	49		
40	14	91	57		
42	16	93	60		
44	16	95	62		
45	16	96	66		
47	18	98	71	6, 7, 8, 9	
49	19	100	100		

Wyniki w skali centylowej i staninowej umożliwiają porównanie wyniku ucznia z wynikami uczniów w całym kraju. Na przykład, jeśli uczeń z języka francuskiego uzyskał 80% punktów możliwych do zdobycia (wynik procentowy), to oznacza, że jego wynik jest taki sam lub wyższy od wyniku 37% wszystkich zdających (wynik centylowy), a niższy od wyniku 63% zdających i znajduje się on w 4. staninie.

Szczegółowe omówienie wyników i komentarz są zamieszczone w sprawozdaniu ogólnopolskim, dostępnym na stronie internetowej CKE.

Język hiszpański

1. Opis arkusza standardowego

W roku szkolnym 2021/2022 egzamin ósmoklasisty z języka hiszpańskiego został przeprowadzony na podstawie wymagań egzaminacyjnych określonych w załączniku nr 1 do rozporządzenia Ministra Edukacji Narodowej z dnia 20 marca 2020 r.¹⁸

Arkusz standardowy zawierał 46 zadań, zgrupowanych w 14 wiązek. Za poprawne rozwiązanie wszystkich zadań można było uzyskać maksymalnie 55 punktów, w tym 34 punkty (62%) za rozwiązanie zadań zamkniętych (wyboru wielokrotnego, na dobieranie) oraz 21 punktów (38%) za rozwiązanie zadań otwartych. Zadania otwarte wymagały od ósmoklasistów samodzielnego sformułowania odpowiedzi (zadania z luką i/lub odpowiedzi na pytania) oraz napisania krótkiego tekstu użytkowego (e-maila).

2. Dane dotyczące populacji uczniów

TABELA 1. UCZNIOWIE ROZWIĄZUJĄCY ZADANIA W ARKUSZU STANDARDOWYM

Liczba uczniów		10
Uczniowie	bez dysleksji rozwojowej	7
	z dysleksją rozwojową	3
	dziewczęta	9
	chłopcy	1
	ze szkół na wsi	0
	ze szkół w miastach do 20 tys. mieszkańców	1
	ze szkół w miastach od 20 tys. do 100 tys. mieszkańców	0
	ze szkół w miastach powyżej 100 tys. mieszkańców	9
	ze szkół publicznych	5
	ze szkół niepublicznych	5

Z egzaminu zwolniono 1 ucznia – laureata olimpiady przedmiotowej.

TABELA 2. UCZNIOWIE ROZWIĄZUJĄCY ZADANIA W ARKUSZACH DOSTOSOWANYCH

Uczniowie	z autyzmem, w tym z zespołem Aspergera	0
	słabowidzący i niewidomi	0
	słabosłyszący i niesłyszący	0
	z niepełnosprawnością intelektualną w stopniu lekkim	0
	z afazją	0
	z niepełnosprawnością ruchową spowodowaną mózgowym porażeniem dziecięcym	0
	z niepełnosprawnościami sprzężonymi	0
	obywatele Ukrainy	0
	Ogółem	0

¹⁸ Załącznik nr 1 do rozporządzenia Ministra Edukacji Narodowej z dnia 20 marca 2020 r. w sprawie szczególnych rozwiązań w okresie czasowego ograniczenia funkcjonowania jednostek systemu oświaty w związku z zapobieganiem, przeciwdziałaniem i zwalczaniem COVID-19 (Dz.U. poz. 493, z późn. zm.).

3. Przebieg egzaminu

TABELA 3. INFORMACJE DOTYCZĄCE PRZEBIEGU EGZAMINU

Termin egzaminu	26 maja 2022 r.		
Czas trwania egzaminu	90 minut dla uczniów rozwiązujących zadania w arkuszu standardowym lub czas przedłużony zgodnie z przyznanym dostosowaniem		
Liczba szkół	8		
Liczba zespołów egzaminatorów	0		
Liczba egzaminatorów	0		
Liczba obserwatorów ¹⁹ (§ 7 ust. 1)	0		
Liczba unieważnień ³	w przypadku:		
	art. 44zzv pkt 1	stwierdzenia niesamodzielnego rozwiązywania zadań przez ucznia	0
	art. 44zzv pkt 2	wniesienia lub korzystania przez ucznia w sali egzaminacyjnej z urządzenia telekomunikacyjnego	0
	art. 44zzv pkt 3	zakłócenia przez ucznia prawidłowego przebiegu egzaminu ósmoklasisty	0
	art. 44zzw ust. 1	stwierdzenia podczas sprawdzania pracy niesamodzielnego rozwiązywania zadań przez ucznia	0
	art. 44zzy ust. 7	stwierdzenia naruszenia przepisów dotyczących przeprowadzania egzaminu ósmoklasisty	0
	art. 44zzy ust. 10	niemożności ustalenia wyniku (np. zaginięcia karty odpowiedzi)	0
	inne (np. złe samopoczucie ucznia)		0
Liczba wglądów ²⁰ (art. 44zzz ust. 1)	0		

4. Podstawowe dane statystyczne

Wyniki uczniów

TABELA 4. WYNIKI UCZNIÓW – PARAMETRY STATYSTYCZNE

Liczba uczniów	Minimum (%)	Maksimum (%)	Mediana (%)	Modalna (%)	Średnia (%)	Odchylenie standardowe (%)
10	-	-	-	-	-	-

* Parametry statystyczne podawane są dla grup liczących 30 lub więcej uczniów.

¹⁹ Rozporządzenie Ministra Edukacji Narodowej z dnia 1 sierpnia 2017 r. w sprawie szczegółowych warunków i sposobu przeprowadzania egzaminu ósmoklasisty (Dz.U. z 2020 r. poz. 1361).

²⁰ Ustawa z dnia 7 września 1991 r. o systemie oświaty (Dz.U. z 2020 r. poz. 1327, z późn. zm.).

Wyniki uczniów w procentach, odpowiadające im wartości centyli i wyniki na skali staninowej

TABELA 5 WYNIKI UCZNIÓW W PROCENTACH, ODPOWIADAJĄCE IM WARTOŚCI CENTYLI I WYNIKI NA SKALI STANINOWEJ

Język hiszpański					
wynik procentowy	wartość centyla	stanin	wynik procentowy	wartość centyla	stanin
0	1	1	51	23	3
2	1		53	23	
4	1		55	24	
5	1		56	24	4
7	1		58	25	
9	1		60	25	
11	1		62	25	
13	1		64	25	
15	1		65	26	
16	2		67	26	
18	3		69	27	
20	4		71	27	
22	5		73	27	
24	6	75	27		
25	11	76	29		
27	12	78	29		
29	13	80	29	5, 6, 7, 8, 9	
31	14	82	30		
33	14	84	31		
35	15	85	33		
36	15	87	35		
38	16	89	37		
40	17	91	38		
42	20	93	39		
44	20	95	42		
45	21	96	45		
47	23	98	46		
49	23	100	100		

Wyniki w skali centylowej i staninowej umożliwiają porównanie wyniku ucznia z wynikami uczniów w całym kraju. Na przykład, jeśli uczeń z języka hiszpańskiego uzyskał 80% punktów możliwych do zdobycia (wynik procentowy), to oznacza, że jego wynik jest taki sam lub wyższy od wyniku 29% wszystkich zdających (wynik centylowy), a niższy od wyniku 71% zdających i znajduje się on w 4. staninie.

Szczegółowe omówienie wyników i komentarz są zamieszczone w sprawozdaniu ogólnopolskim, dostępnym na stronie internetowej CKE.

Język włoski

1. Opis arkusza standardowego

W roku szkolnym 2021/2022 egzamin ósmoklasisty z języka włoskiego został przeprowadzony na podstawie wymagań egzaminacyjnych określonych w załączniku nr 1 do rozporządzenia Ministra Edukacji Narodowej z dnia 20 marca 2020 r.²¹

Arkusz standardowy zawierał 46 zadań, zgrupowanych w 14 wiązek. Za poprawne rozwiązanie wszystkich zadań można było uzyskać maksymalnie 55 punktów, w tym 34 punkty (62%) za rozwiązanie zadań zamkniętych (wyboru wielokrotnego, na dobieranie) oraz 21 punktów (38%) za rozwiązanie zadań otwartych. Zadania otwarte wymagały od ósmoklasistów samodzielnego sformułowania odpowiedzi (zadania z luką i/lub odpowiedzi na pytania) oraz napisania krótkiego tekstu użytkowego (e-maila).

2. Dane dotyczące populacji uczniów

TABELA 1. UCZNIOWIE ROZWIĄZUJĄCY ZADANIA W ARKUSZU STANDARDOWYM

Liczba uczniów		3
Uczniowie	bez dysleksji rozwojowej	3
	z dysleksją rozwojową	0
	dziewczęta	2
	chłopcy	1
	ze szkół na wsi	1
	ze szkół w miastach do 20 tys. mieszkańców	0
	ze szkół w miastach od 20 tys. do 100 tys. mieszkańców	0
	ze szkół w miastach powyżej 100 tys. mieszkańców	2
	ze szkół publicznych	2
	ze szkół niepublicznych	0

TABELA 2. UCZNIOWIE ROZWIĄZUJĄCY ZADANIA W ARKUSZACH DOSTOSOWANYCH

Uczniowie	z autyzmem, w tym z zespołem Aspergera	0
	słabowidzący i niewidomi	0
	słabosłyszący i niesłyszący	0
	z niepełnosprawnością intelektualną w stopniu lekkim	0
	z afazją	1
	z niepełnosprawnością ruchową spowodowaną mózgowym porażeniem dziecięcym	0
	z niepełnosprawnościami sprzężonymi	0
	obywatele Ukrainy	0
	Ogółem	1

²¹ Załącznik nr 1 do rozporządzenia Ministra Edukacji Narodowej z dnia 20 marca 2020 r. w sprawie szczególnych rozwiązań w okresie czasowego ograniczenia funkcjonowania jednostek systemu oświaty w związku z zapobieganiem, przeciwdziałaniem i zwalczaniem COVID-19 (Dz.U. poz. 493, z późn. zm.).

3. Przebieg egzaminu

TABELA 3. INFORMACJE DOTYCZĄCE PRZEBIEGU EGZAMINU

Termin egzaminu	26 maja 2022 r.		
Czas trwania egzaminu	90 minut dla uczniów rozwiązujących zadania w arkuszu standardowym lub czas przedłużony zgodnie z przyznanym dostosowaniem		
Liczba szkół	4		
Liczba zespołów egzaminatorów	1		
Liczba egzaminatorów	1		
Liczba obserwatorów ²² (§ 7 ust. 1)	0		
Liczba unieważnień ³	w przypadku:		
	art. 44zzv pkt 1	stwierdzenia niesamodzielnego rozwiązywania zadań przez ucznia	0
	art. 44zzv pkt 2	wniesienia lub korzystania przez ucznia w sali egzaminacyjnej z urządzenia telekomunikacyjnego	0
	art. 44zzv pkt 3	zakłócenia przez ucznia prawidłowego przebiegu egzaminu ósmoklasisty	0
	art. 44zzw ust. 1	stwierdzenia podczas sprawdzania pracy niesamodzielnego rozwiązywania zadań przez ucznia	0
	art. 44zzy ust. 7	stwierdzenia naruszenia przepisów dotyczących przeprowadzania egzaminu ósmoklasisty	0
	art. 44zzy ust. 10	niemożności ustalenia wyniku (np. zaginięcia karty odpowiedzi)	0
	inne (np. złe samopoczucie ucznia)		0
Liczba względów ²³ (art. 44zzz ust. 1)	0		

4. Podstawowe dane statystyczne

TABELA 4. WYNIKI UCZNIÓW – PARAMETRY STATYSTYCZNE*

Liczba uczniów	Minimum (%)	Maksimum (%)	Mediana (%)	Modalna (%)	Średnia (%)	Odchylenie standardowe (%)
3	-	-	-	-	-	-

* Parametry statystyczne są podawane dla grup liczących 30 lub więcej uczniów.

²² Rozporządzenie Ministra Edukacji Narodowej z dnia 1 sierpnia 2017 r. w sprawie szczegółowych warunków i sposobu przeprowadzania egzaminu ósmoklasisty (Dz.U. z 2020 r. poz. 1361).

²³ Ustawa z dnia 7 września 1991 r. o systemie oświaty (Dz.U. z 2020 r. poz. 1327, z późn. zm.).

CK
**CENTRALNA
KOMISJA
EGZAMINACYJNA**



OKE



OKE
Łomża



Centralna Komisja Egzaminacyjna

ul. Józefa Lewartowskiego 6, 00-190 Warszawa
tel. 22 536-65-00, fax 22 536-65-04
www.cke.gov.pl sekretariat@cke.gov.pl

Okręgowa Komisja Egzaminacyjna w Gdańsku

ul. Na Stoku 49, 80-874 Gdańsk
tel. 58 320-55-90, fax 58 320-55-91
www.oke.gda.pl komisja@oke.gda.pl

Okręgowa Komisja Egzaminacyjna w Jaworznie

ul. Adama Mickiewicza 4, 43-600 Jaworzno
tel. 32 616-33-99, fax 32 784-16-08
www.oke.jaworzno.pl oke@oke.jaworzno.pl

Okręgowa Komisja Egzaminacyjna w Krakowie

os. Szkolne 37, 31-978 Kraków
tel. 12 683-21-99, fax 12 683-21-00
www.oke.krakow.pl oke@oke.krakow.pl

Okręgowa Komisja Egzaminacyjna w Łomży

Al. Legionów 9, 18-400 Łomża
tel. 86 473-71-20, fax 86 473-68-17
www.oke.lomza.pl sekretariat@oke.lomza.pl

Okręgowa Komisja Egzaminacyjna w Łodzi

ul. Ksawerego Praussa 4, 94-203 Łódź
tel. 42 634-91-33, fax 42 634-91-54
www.oke.lodz.pl sekretariat@lodz.oke.gov.pl

Okręgowa Komisja Egzaminacyjna w Poznaniu

ul. Gronowa 22, 61-655 Poznań
tel. 61 854-01-60, fax 61 852-14-41
www.oke.poznan.pl sekretariat@oke.poznan.pl

Okręgowa Komisja Egzaminacyjna w Warszawie

Plac Europejski 3, 00-844 Warszawa
tel. 22 457-03-35, fax 22 457-03-45
www.oke.waw.pl info@oke.waw.pl

Okręgowa Komisja Egzaminacyjna we Wrocławiu

ul. Tadeusza Zielińskiego 57, 53-533 Wrocław
tel. 71 785-18-94, fax 71 785-18-66
www.oke.wroc.pl sekretariat@oke.wroc.pl