



<i>Rodzaj dokumentu:</i>	<b>Osiągnięcia uczniów kończących VIII klasę szkoły podstawowej. Sprawozdanie za rok 2022</b>
<i>Egzamin:</i>	<b>Egzamin ósmoklasisty</b>
<i>Przedmiot:</i>	<b>Języki obce nowożytne</b>
<i>Termin egzaminu:</i>	26 maja 2022 r.
<i>Data publikacji dokumentu:</i>	19 września 2022 r.

**WOJEWÓDZTWO LUBELSKIE**

## Spis treści

Język angielski.....	3
1. Opis arkusza standardowego	
2. Dane dotyczące populacji uczniów	
3. Przebieg egzaminu	
4. Podstawowe dane statystyczne	
5. Podstawowe informacje o arkuszach dostosowanych	
Język niemiecki.....	22
1. Opis arkusza standardowego	
2. Dane dotyczące populacji uczniów	
3. Przebieg egzaminu	
4. Podstawowe dane statystyczne	
Język rosyjski.....	34
1. Opis arkusza standardowego	
2. Dane dotyczące populacji uczniów	
3. Przebieg egzaminu	
4. Podstawowe dane statystyczne	
Język francuski.....	46
1. Opis arkusza standardowego	
2. Dane dotyczące populacji uczniów	
3. Przebieg egzaminu	
4. Podstawowe dane statystyczne	
Język hiszpański.....	49
1. Opis arkusza standardowego	
2. Dane dotyczące populacji uczniów	
3. Przebieg egzaminu	
4. Podstawowe dane statystyczne	
Język włoski.....	59
1. Opis arkusza standardowego	
2. Dane dotyczące populacji uczniów	
3. Przebieg egzaminu	
4. Podstawowe dane statystyczne	

## Język angielski

### 1. Opis arkusza standardowego

W roku szkolnym 2021/2022 egzamin ósmoklasisty z języka angielskiego został przeprowadzony na podstawie wymagań egzaminacyjnych określonych w załączniku nr 1 do rozporządzenia Ministra Edukacji Narodowej z dnia 20 marca 2020 r.<sup>1</sup>

Arkusz standardowy zawierał 46 zadań, zgrupowanych w 14 wiązek. Za poprawne rozwiązanie wszystkich zadań można było uzyskać maksymalnie 55 punktów, w tym 34 punkty (62%) za rozwiązanie zadań zamkniętych (wyboru wielokrotnego, na dobieranie) oraz 21 punktów (38%) za rozwiązanie zadań otwartych. Zadania otwarte wymagały od ósmoklasistów samodzielnego sformułowania odpowiedzi (zadania z luką i/lub odpowiedzi na pytania) oraz napisania krótkiego tekstu użytkowego (e-maila).

### 2. Dane dotyczące populacji uczniów

**TABELA 1.** UCZNIOWIE ROZWIĄZUJĄCY ZADANIA W ARKUSZU STANDARDOWYM

Liczba uczniów		25 639
Uczniowie	bez dysleksji rozwojowej	21622
	z dysleksją rozwojową	4017
	dziewczęta	12921
	chłopcy	12718
	ze szkół na wsi	12387
	ze szkół w miastach do 20 tys. mieszkańców	4271
	ze szkół w miastach od 20 tys. do 100 tys. mieszkańców	5068
	ze szkół w miastach powyżej 100 tys. mieszkańców	3913
	ze szkół publicznych	24895
	ze szkół niepublicznych	744

Z egzaminu zwolniono 61 uczniów – laureatów i finalistów olimpiad przedmiotowych oraz laureatów konkursów przedmiotowych o zasięgu wojewódzkim lub ponadwojewódzkim.

**TABELA 2.** UCZNIOWIE ROZWIĄZUJĄCY ZADANIA W ARKUSZACH DOSTOSOWANYCH

Uczniowie	z autyzmem, w tym z zespołem Aspergera	111
	słabowidzący i niewidomi	17
	słabosłyszący i niesłyszący	47
	z niepełnosprawnością intelektualną w stopniu lekkim	236
	z afazją	46
	z niepełnosprawnością ruchową spowodowaną mózgowym porażeniem dziecięcym	8
	obywatele Ukrainy	136
	<b>Ogółem</b>	<b>601</b>

<sup>1</sup> Załącznik nr 1 do rozporządzenia Ministra Edukacji Narodowej z dnia 20 marca 2020 r. w sprawie szczególnych rozwiązań w okresie czasowego ograniczenia funkcjonowania jednostek systemu oświaty w związku z zapobieganiem, przeciwdziałaniem i zwalczaniem COVID-19 (Dz.U. poz. 493, z późn. zm.).

### 3. Przebieg egzaminu

TABELA 3. INFORMACJE DOTYCZĄCE PRZEBIEGU EGZAMINU

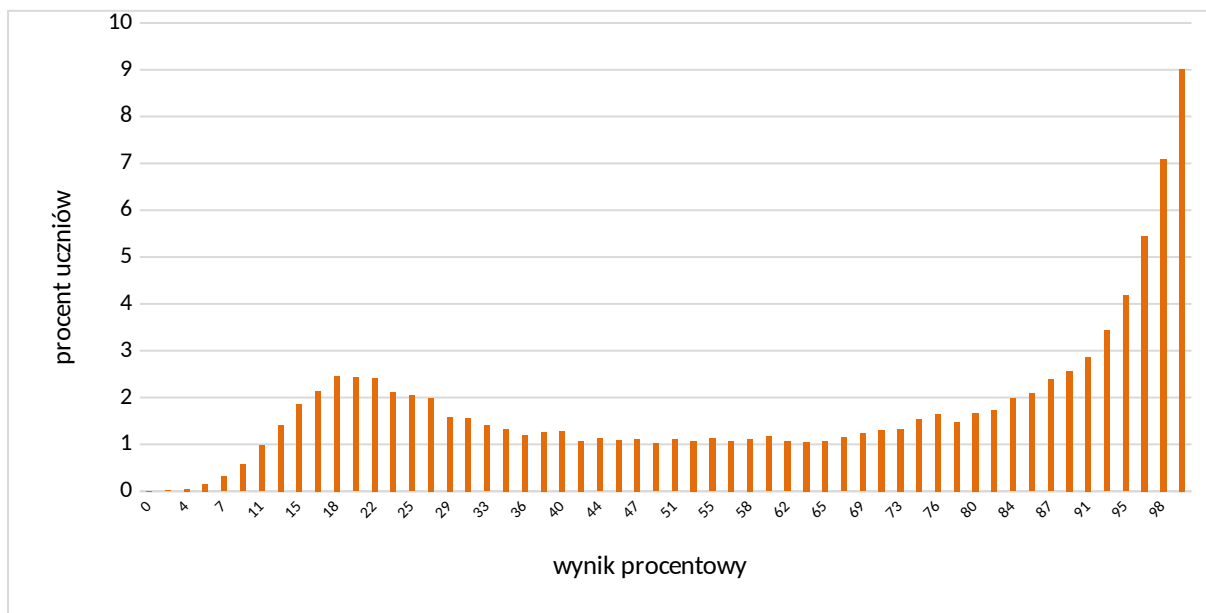
Termin egzaminu		26 maja 2022 r.	
Czas trwania egzaminu		90 minut dla uczniów rozwiązujących zadania w arkuszu standardowym lub czas przedłużony zgodnie z przyznanym dostosowaniem	
Liczba szkół		668	
Liczba zespołów egzaminatorów		13	
Liczba egzaminatorów		230	
Liczba obserwatorów <sup>2</sup> (§ 7 ust. 1)		31	
Liczba unieważnień <sup>3</sup>	w przypadku:		
	art. 44zzv pkt 1	stwierdzenia niesamodzielnego rozwiązywania zadań przez ucznia	0
	art. 44zzv pkt 2	wniesienia lub korzystania przez ucznia w sali egzaminacyjnej z urządzenia telekomunikacyjnego	0
	art. 44zzv pkt 3	zakłócenia przez ucznia prawidłowego przebiegu egzaminu ósmoklasisty	0
	art. 44zzw ust. 1	stwierdzenia podczas sprawdzania pracy niesamodzielnego rozwiązywania zadań przez ucznia	0
	art. 44zzy ust. 7	stwierdzenia naruszenia przepisów dotyczących przeprowadzania egzaminu ósmoklasisty	0
	art. 44zzy ust. 10	niemożności ustalenia wyniku (np. zaginięcia karty odpowiedzi)	0
	inne (np. złe samopoczucie ucznia)		
Liczba wglądów <sup>3</sup> (art. 44zzz ust. 1)		33	

<sup>2</sup> Rozporządzenie Ministra Edukacji Narodowej z dnia 1 sierpnia 2017 r. w sprawie szczegółowych warunków i sposobu przeprowadzania egzaminu ósmoklasisty (Dz.U. z 2020 r. poz. 1361).

<sup>3</sup> Ustawa z dnia 7 września 1991 r. o systemie oświaty (Dz.U. z 2020 r. poz. 1327, z późn. zm.).

## 4. Podstawowe dane statystyczne

### Wyniki uczniów



WYKRES 1. ROZKŁAD WYNIKÓW UCZNIÓW

TABELA 4. WYNIKI UCZNIÓW – PARAMETRY STATYSTYCZNE

Liczba uczniów	Minimum (%)	Maksimum (%)	Mediana (%)	Modalna (%)	Średnia (%)	Odchylenie standardowe (%)
25 639	0	100	73	100	64	31

## Wyniki uczniów w procentach, odpowiadające im wartości centyli i wyniki na skali staninowej

**TABELA 5** WYNIKI UCZNIÓW W PROCENTACH, ODPOWIADAJĄCE IM WARTOŚCI CENTYLI I WYNIKI NA SKALI STANINOWEJ

Język angielski					
wynik procentowy	wartość centyla	stanin	wynik procentowy	wartość centyla	stanin
0	1	1	51	35	4
2	1		53	36	
4	1		55	37	
5	1		56	38	
7	1		58	39	
9	2		60	40	
11	2		62	41	
13	4	2	64	42	5
15	5		65	43	
16	7		67	45	
18	9		69	46	
20	12		71	47	
22	14		73	48	
24	16		3	75	
25	17	76		51	
27	19	78		53	
29	20	80		55	
31	22	82		56	
33	23	84		58	
35	24	4		85	61
36	26		87	63	
38	27		89	66	
40	28		91	69	
42	29		93	73	
44	30		95	77	
45	31		96	83	7
47	32	98	91		
49	33		100	100	8, 9

Wyniki w skali centylowej i staninowej umożliwiają porównanie wyniku ucznia z wynikami uczniów w całym kraju. Na przykład, jeśli uczeń z języka angielskiego uzyskał 80% punktów możliwych do zdobycia (wynik procentowy), to oznacza, że jego wynik jest taki sam lub wyższy od wyniku 55% wszystkich zdających (wynik centylowy), a niższy od wyniku 45% zdających i znajduje się on w 5. staninie.

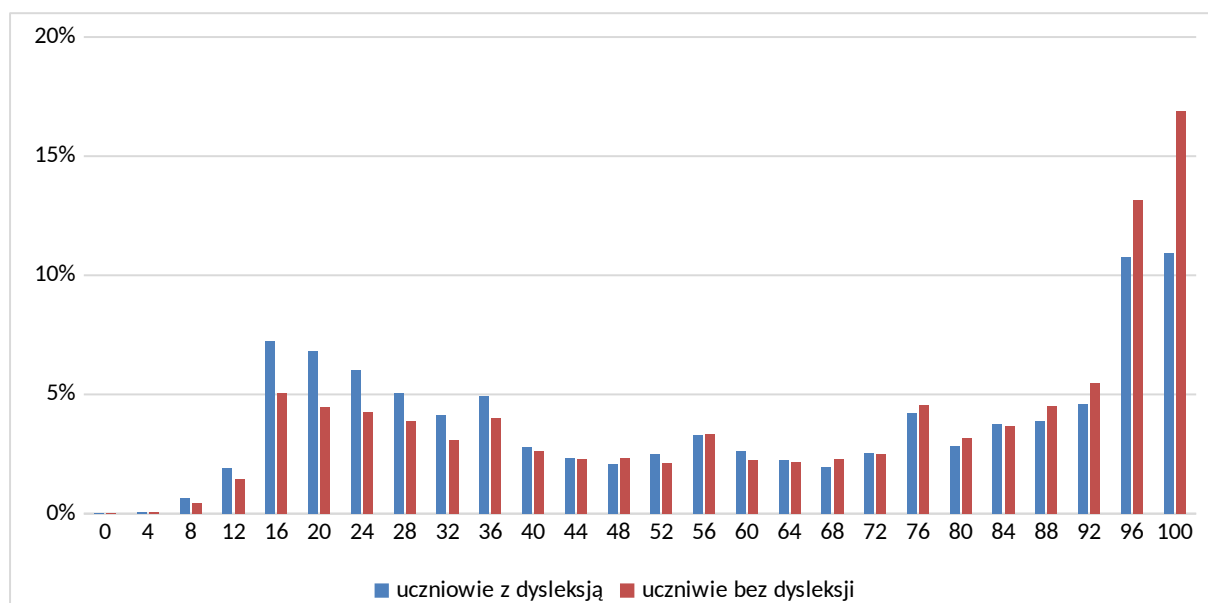
Średnie wyniki szkół<sup>4</sup> na skali staninowej

TABELA 6. WYNIKI SZKÓŁ NA SKALI STANINOWEJ

Stanin	Przedział wyników (w %)
1	14–37
2	38–45
3	46–52
4	53–59
5	60–66
6	67–73
7	74–80
8	81–89
9	90–100

Skala staninowa umożliwia porównywanie średnich wyników szkół w poszczególnych latach. Uzyskanie w kolejnych latach takiego samego średniego wyniku w procentach nie oznacza tego samego poziomu osiągnięć.

## Wyniki uczniów bez dysleksji oraz uczniów z dysleksją rozwojową



WYKRES 2. ROZKŁADY WYNIKÓW UCZNIÓW BEZ DYSLEKSJI ORAZ UCZNIÓW Z DYSLEKSJĄ ROZWOJOWĄ

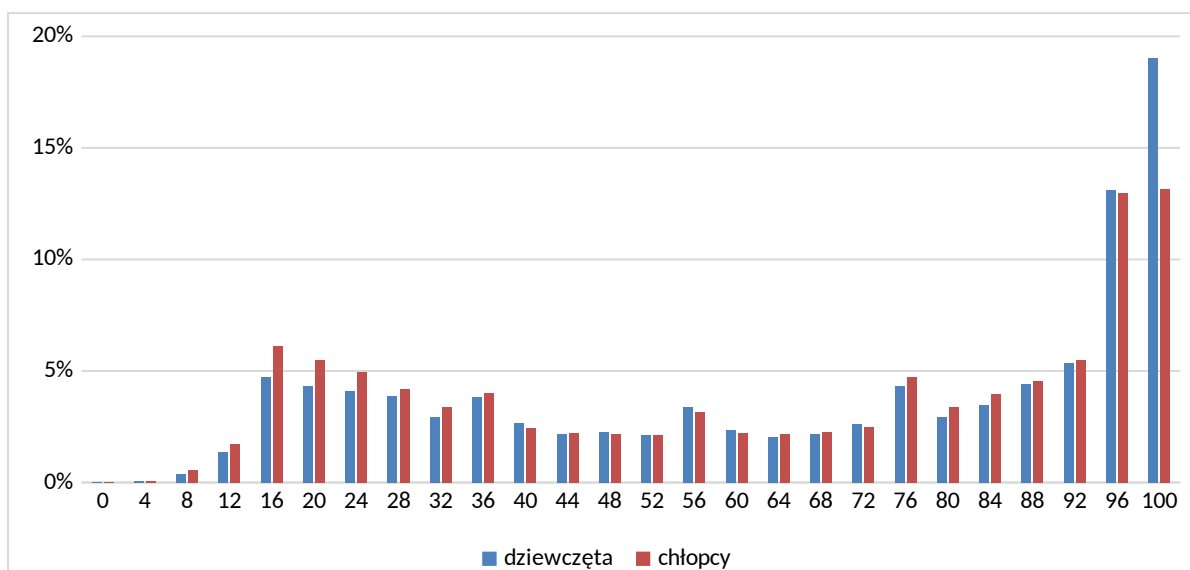
TABELA 7. WYNIKI UCZNIÓW BEZ DYSLEKSJI ORAZ UCZNIÓW Z DYSLEKSJĄ ROZWOJOWĄ – PARAMETRY STATYSTYCZNE

	Liczba uczniów	Minimum (%)	Maksimum (%)	Mediana (%)	Modalna (%)	Średnia (%)	Odchylenie standardowe (%)
Uczniowie bez dysleksji	21 622	0	100	75	100	65	31
Uczniowie z dysleksją	4 017	2	100	58	100	58	31

<sup>4</sup> Ilekroć w niniejszym sprawozdaniu jest mowa o wynikach szkół w 2022 roku, przez szkołę należy rozumieć każdą placówkę, w której liczba uczniów przystępujących do egzaminu była nie mniejsza niż 5. Wyniki szkół obliczono na podstawie wyników uczniów, którzy wykonywali zadania z zestawu OJAP-100-2205.

rozwojową							
-----------	--	--	--	--	--	--	--

### Wyniki dziewcząt i chłopców



WYKRES 3. ROZKŁADY WYNIKÓW DZIEWCZĄT I CHŁOPCÓW

TABELA 8. WYNIKI DZIEWCZĄT I CHŁOPCÓW – PARAMETRY STATYSTYCZNE

Płeć	Liczba uczniów	Minimum (%)	Maksimum (%)	Mediana (%)	Modalna (%)	Średnia (%)	Odchylenie standardowe (%)
Dziewczęta	12 921	4	100	75	100	66	31
Chłopcy	12 718	0	100	69	100	62	31

### Wyniki uczniów a wielkość miejscowości

TABELA 9. WYNIKI UCZNIÓW W ZALEŻNOŚCI OD LOKALIZACJI SZKOŁY – PARAMETRY STATYSTYCZNE

	Liczba uczniów	Minimum (%)	Maksimum (%)	Mediana (%)	Modalna (%)	Średnia (%)	Odchylenie standardowe (%)
Wieś	12 387	0	100	56	100	57	31
Miasto do 20 tys. mieszkańców	4 271	2	100	71	100	63	31
Miasto od 20 tys. do 100 tys. mieszkańców	5 068	4	100	84	100	71	29
Miasto powyżej 100 tys. mieszkańców	3 913	4	100	91	100	78	27

### Wyniki uczniów szkół publicznych i szkół niepublicznych

TABELA 10. WYNIKI UCZNIÓW SZKÓŁ PUBLICZNYCH I SZKÓŁ NIEPUBLICZNYCH – PARAMETRY STATYSTYCZNE

	Liczba uczniów	Minimum (%)	Maksimum (%)	Mediana (%)	Modalna (%)	Średnia (%)	Odchylenie standardowe (%)
Szkoła publiczna	24 895	0	100	71	100	64	31
Szkoła niepubliczna	744	4	100	93	100	78	28





## Poziom wykonania zadań

TABELA 11. POZIOM WYKONANIA ZADAŃ

### Rozumienie ze słuchu

Zadanie	Wymagania egzaminacyjne 2022		Poziom wykonania zadania (%)
	Wymaganie ogólne	Wymagania szczegółowe	
1.1.	II. Rozumienie wypowiedzi.  <i>Uczeń rozumie proste wypowiedzi ustne artykułowane wyraźnie, w standardowej odmianie języka [...].</i>	II.5) Uczeń znajduje w wypowiedzi określone informacje.	86%
1.2.			60%
1.3.		II.4) Uczeń określa kontekst wypowiedzi.	82%
1.4.		II.2) Uczeń określa główną myśl wypowiedzi [...].	83%
1.5.		II.3) Uczeń określa intencje nadawcy/autora wypowiedzi.	71%
2.1.		II.5) Uczeń znajduje w wypowiedzi określone informacje.	75%
2.2.			75%
2.3.			63%
2.4.			73%
3.1.	II. Rozumienie wypowiedzi.  <i>Uczeń rozumie proste wypowiedzi ustne artykułowane wyraźnie, w standardowej odmianie języka [...].</i>	II.5) Uczeń znajduje w wypowiedzi określone informacje.	52%
3.2.			58%
3.3.	I. Znajomość środków językowych.  <i>Uczeń posługuje się podstawowym zasobem środków językowych (leksykalnych, gramatycznych, ortograficznych) [...].</i>		47%

## Znajomość funkcji językowych

Zadanie	Wymagania egzaminacyjne 2022		Poziom wykonania zadania (%)
	Wymaganie ogólne	Wymagania szczegółowe	
4.1.	IV. Reagowanie na wypowiedzi.  <i>Uczeń uczestniczy w rozmowie i w typowych sytuacjach reaguje w sposób zrozumiały, adekwatnie do sytuacji komunikacyjnej [...].</i>	V.3) Uczeń [...] przekazuje informacje i wyjaśnienia.	72%
4.2.		V.4) Uczeń wyraża swoje opinie [...].	70%
4.3.		V.5) Uczeń wyraża swoje upodobania [...].	84%
4.4.		V.3) Uczeń [...] przekazuje informacje i wyjaśnienia.	62%
5.1.		V.8) Uczeń proponuje [...].	79%
5.2.		V.8) Uczeń proponuje [...].	77%
5.3.		V.12) Uczeń wyraża [...] odmowę spełnienia prośby.	92%
5.4.		V.13) Uczeń wyraża uczucia i emocje.	65%
6.1.		IV. Reagowanie na wypowiedzi.  <i>Uczeń uczestniczy w rozmowie i w typowych sytuacjach reaguje w sposób zrozumiały, adekwatnie do sytuacji komunikacyjnej [...].</i>	V.4) Uczeń [...] nie zgadza się z opiniami.
6.2.	I. Znajomość środków językowych.  <i>Uczeń posługuje się podstawowym zasobem środków językowych (leksykalnych, gramatycznych, ortograficznych) [...].</i>	V.3) Uczeń uzyskuje [...] informacje [...].	56%

## Rozumienie tekstów pisanych

Zadanie	Wymagania egzaminacyjne 2022		Poziom wykonania zadania (%)
	Wymagania ogólne	Wymagania szczegółowe	
7.1.	II. Rozumienie wypowiedzi.  <i>Uczeń rozumie [...] proste wypowiedzi pisemne [...].</i>	III.4) Uczeń znajduje w tekście określone informacje.	75%
7.2.		III.3) Uczeń określa kontekst wypowiedzi.	74%
7.3.		III.2) Uczeń określa intencje nadawcy/autora tekstu.	76%
7.4.		III.1) Uczeń określa główną myśl tekstu [...].	68%
8.1.		III.5) Uczeń rozpoznaje związki między poszczególnymi częściami tekstu.	67%
8.2.			72%
8.3.			74%
9.1.		III.4) Uczeń znajduje w tekście określone informacje.	66%
9.2.			67%
9.3.			70%
9.4.			52%
10.1.			II. Rozumienie wypowiedzi.  <i>Uczeń rozumie [...] proste wypowiedzi pisemne [...].</i>  V. Przetwarzanie wypowiedzi.  <i>Uczeń zmienia formę przekazu [...] pisemnego [...].</i>
10.2.		III.4) Uczeń znajduje w tekście określone informacje.	
10.3.	VI.2) Uczeń przekazuje w języku [...] polskim informacje sformułowane w [...] języku obcym.	65%	

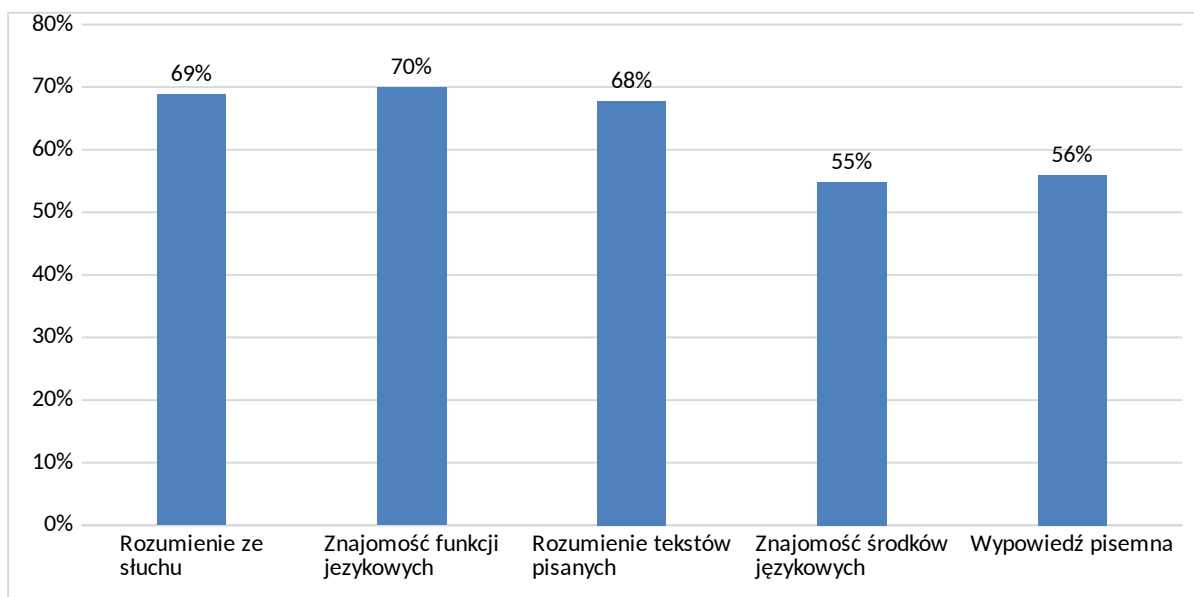
## Znajomość środków językowych

Zadanie	Wymagania egzaminacyjne 2022		Poziom wykonania zadania (%)
	Wymaganie ogólne	Wymaganie szczegółowe	
11.1.	I. Znajomość środków językowych.  <i>Uczeń posługuje się podstawowym zasobem środków językowych (leksykalnych, gramatycznych, ortograficznych) [...].</i>	I. Uczeń posługuje się podstawowym zasobem środków językowych (leksykalnych, gramatycznych, ortograficznych) [...].	70%
11.2.			60%
11.3.			59%
12.1.			79%
12.2.			67%
12.3.			66%
13.1.			24%
13.2.			36%
13.3.			32%

## Wypowiedź pisemna

Zadanie	Wymagania egzaminacyjne 2022		Kryteria	Poziom wykonania zadania (%)
	Wymagania ogólne	Wymagania szczegółowe		
14.	<p>I. Znajomość środków językowych.</p> <p><i>Uczeń posługuje się podstawowym zasobem środków językowych (leksykalnych, gramatycznych, ortograficznych) [...].</i></p>	<p>I. Uczeń posługuje się podstawowym zasobem środków językowych (leksykalnych, gramatycznych, ortograficznych) [...] w zakresie następujących tematów:</p> <p>1) człowiek 12) nauka i technika.</p>	treść	55%
	<p>III. Tworzenie wypowiedzi.</p> <p><i>Uczeń samodzielnie formułuje krótkie, proste, spójne i logiczne wypowiedzi pisemne [...].</i></p>	<p>IV. Uczeń tworzy krótkie, proste, spójne i logiczne wypowiedzi pisemne:</p> <p>2) opowiada o czynnościach, doświadczeniach i wydarzeniach z przeszłości i teraźniejszości 3) przedstawia fakty z przeszłości i teraźniejszości 4) przedstawia intencje [...], nadzieje i plany na przyszłość.</p>	spójność i logika wypowiedzi	62%
	<p>IV. Reagowanie na wypowiedzi.</p> <p><i>Uczeń [...] reaguje w sposób zrozumiały, adekwatnie do sytuacji komunikacyjnej, w formie prostego tekstu [...].</i></p>	<p>V. Uczeń reaguje w typowych sytuacjach:</p> <p>3) [...] przekazuje informacje i wyjaśnienia.</p>	zakres środków językowych	57%
	<p>V. Przetwarzanie wypowiedzi.</p> <p><i>Uczeń zmienia formę przekazu [...].</i></p>	<p>VI.3) Uczeń przekazuje w języku obcym nowożytnym informacje sformułowane w języku polskim.</p>	poprawność środków językowych	51%

### Średnie wyniki uczniów w zakresie poszczególnych obszarów umiejętności



**WYKRES 4.** ŚREDNIE WYNIKI UCZNIÓW W ZAKRESIE POSZCZEGÓLNYCH OBSZARÓW UMIEJĘTNOŚCI

**Szczegółowe omówienie wyników i komentarz są zamieszczone w sprawozdaniu ogólnopolskim, dostępnym na stronie internetowej CKE.**

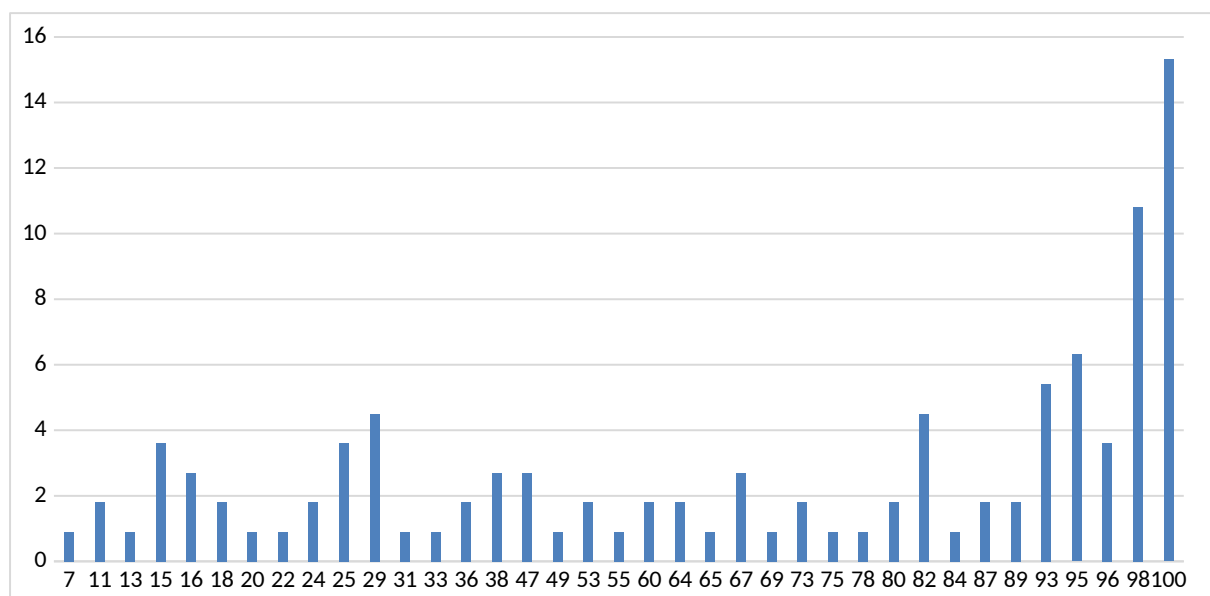
## 5. Podstawowe informacje o arkuszach dostosowanych

### Opis arkusza dla uczniów z autyzmem, w tym z zespołem Aspergera

Uczniowie z autyzmem, w tym z zespołem Aspergera rozwiązywali zadania zawarte w arkuszu OJAP-200-2205 przygotowanym na podstawie arkusza OJAP-100-2205 zgodnie z zaleceniami specjalistów. Uczniowie otrzymali zadania dostosowane pod względem graficznym: wyróżniono informację o numerze każdego zadania i liczbie punktów możliwych do uzyskania za jego rozwiązanie, zwiększono odstępy między wierszami w tekstach i zastosowano pionowy układ odpowiedzi.

W związku z wydłużonym czasem trwania egzaminu na płycie CD do zadań sprawdzających rozumienie tekstów słuchanych wydłużono przerwy przeznaczone na zapoznanie się z treścią zadań oraz ich rozwiązanie. Przy każdym zadaniu zamkniętym umieszczono informację o sposobie zaznaczenia właściwej odpowiedzi.

### Wyniki uczniów z autyzmem, w tym z zespołem Aspergera



WYKRES 5. ROZKŁAD WYNIKÓW UCZNIÓW

TABELA 12. WYNIKI UCZNIÓW Z AUTYZMEM, W TYM Z ZESPOŁEM ASPERGERA – PARAMETRY STATYSTYCZNE

Liczba uczniów	Minimum (%)	Maksimum (%)	Mediana (%)	Modalna (%)	Średnia (%)	Odchylenie standardowe (%)
111	7	100	82	100	68	32



## Opis arkusza dla uczniów słabowidzących i niewidomych

Uczniowie słabowidzący i niewidomi rozwiązywali zadania zawarte w arkuszach OJAP-400-2205, OJAP-500-2205 oraz OJAP-600-2205 przygotowanych na podstawie arkusza OJAP-100-2205 zgodnie z zaleceniami specjalistów. Uczniowie słabowidzący otrzymali arkusze, w których dostosowano wielkość czcionki: OJAP-400-2205 – Arial 16 pkt, OJAP-500-2205 – Arial 24 pkt. W arkuszu OJAP-500-2205 materiał ikonograficzny został dodatkowo opisany. Dla uczniów niewidomych przygotowano arkusze w brajlu OJAP-600-2205.

W związku z wydłużonym czasem trwania egzaminu na płycie CD do zadań sprawdzających rozumienie tekstów słuchanych wydłużono przerwy przeznaczone na zapoznanie się z treścią zadań oraz ich rozwiązanie.

### Wyniki uczniów słabowidzących i niewidomych

**TABELA 13.** WYNIKI UCZNIÓW SŁABOWIDZĄCYCH I NIEWIDOMYCH – PARAMETRY STATYSTYCZNE\*

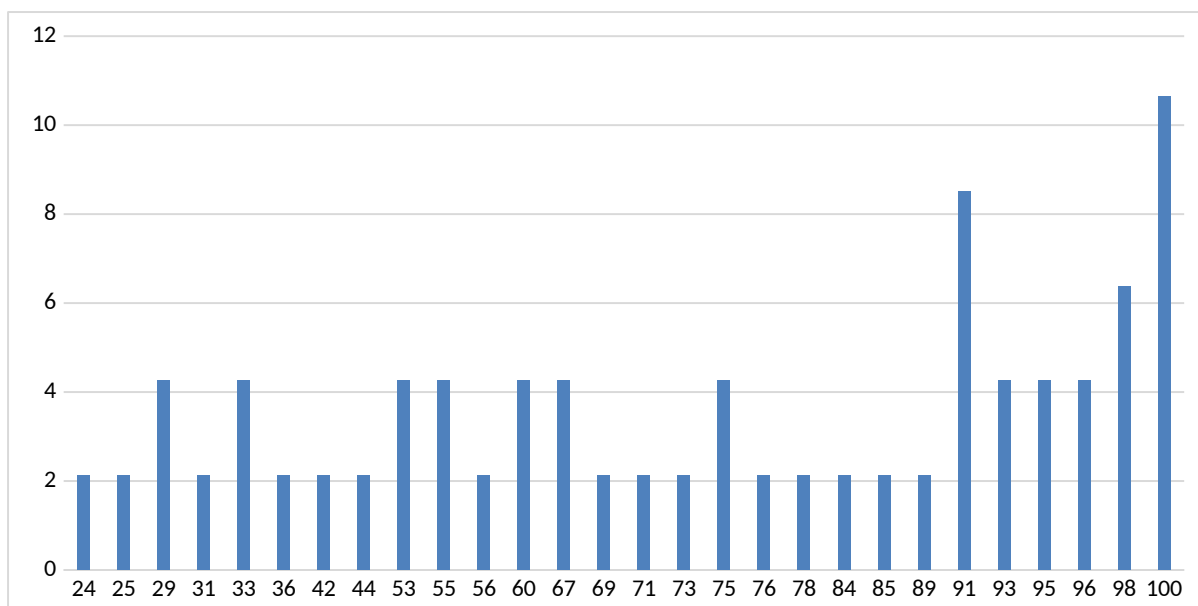
Liczba uczniów w	Minimum (%)	Maksimum (%)	Mediana (%)	Modalna (%)	Średnia (%)	Odchylenie standardowe (%)
17	-	-	-	-	-	-

\* Parametry statystyczne podawane są dla grup liczących 30 lub więcej uczniów.

## Opis arkusza dla uczniów słabosłyszących i niesłyszących

Uczniowie słabosłyszący i niesłyszący rozwiązywali zadania zawarte w arkuszu OJAP-700-2205 przygotowanym zgodnie z zaleceniami specjalistów. Arkusz składał się z 11 zadań (8 zadań zamkniętych oraz 3 zadań otwartych), sprawdzających opanowanie przez uczniów umiejętności w następujących obszarach: rozumienie tekstów pisanych, znajomość funkcji językowych, znajomość środków językowych oraz wypowiedź pisemna. Zadania zamieszczone w arkuszu były bliskie sytuacjom życiowym zdających. Polecenia były jasne, proste i zrozumiałe.

### Wyniki uczniów słabosłyszących i niesłyszących



WYKRES 6. ROZKŁAD WYNIKÓW UCZNIÓW

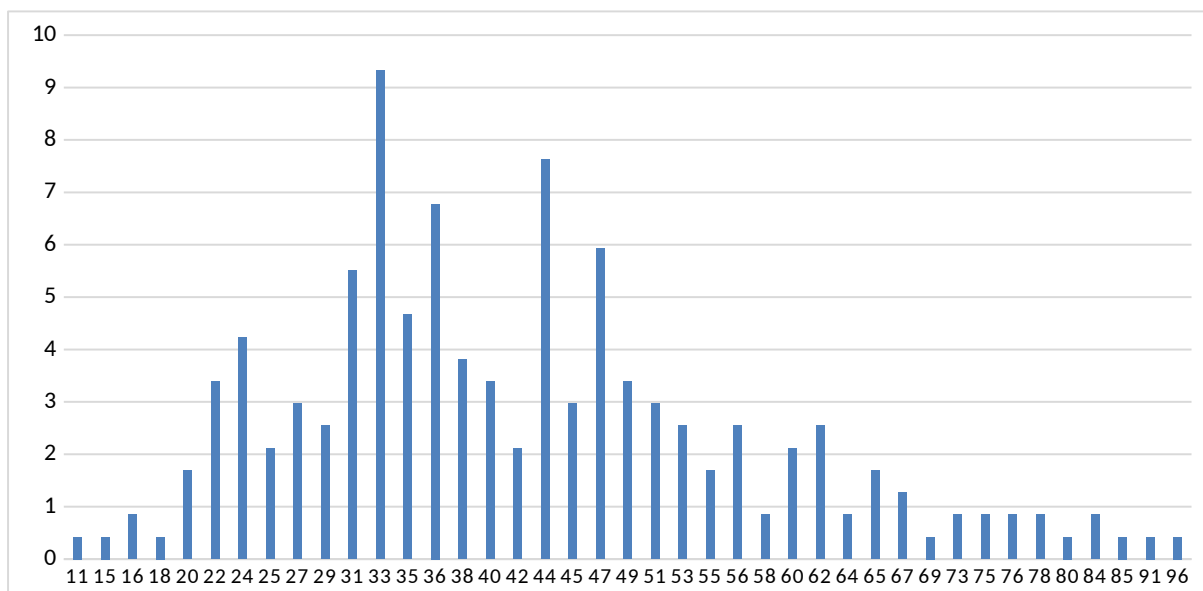
TABELA 14. WYNIKI UCZNIÓW SŁABOSŁYSZĄCYCH I NIEŚŁYSZĄCYCH – PARAMETRY STATYSTYCZNE

Liczba uczniów	Minimum (%)	Maksimum (%)	Mediana (%)	Modalna (%)	Średnia (%)	Odchylenie standardowe (%)
47	24	100	75	100	71	25

## Opis arkusza dla uczniów z niepełnosprawnością intelektualną w stopniu lekkim

Uczniowie z niepełnosprawnością intelektualną w stopniu lekkim rozwiązywali zadania zawarte w arkuszu OJAP-800-2205 przygotowanym zgodnie z zaleceniami specjalistów. Arkusz zawierał 20 zadań (17 zadań zamkniętych oraz 3 zadania otwarte), sprawdzających opanowanie przez uczniów umiejętności w następujących obszarach: rozumienie ze słuchu, rozumienie tekstów pisanych, znajomość środków językowych oraz wypowiedź pisemna. Dostosowane do potrzeb tej grupy zdających było tempo nagrań na płycie CD oraz długość przerw na zapoznanie się z treścią zadań oraz ich rozwiązanie. Zadania zamieszczone w arkuszu były bliskie sytuacjom życiowym zdających. Polecenia były jasne, proste i zrozumiałe.

### Wyniki uczniów z niepełnosprawnością intelektualną w stopniu lekkim



**WYKRES 7** ROZKŁAD WYNIKÓW UCZNIÓW

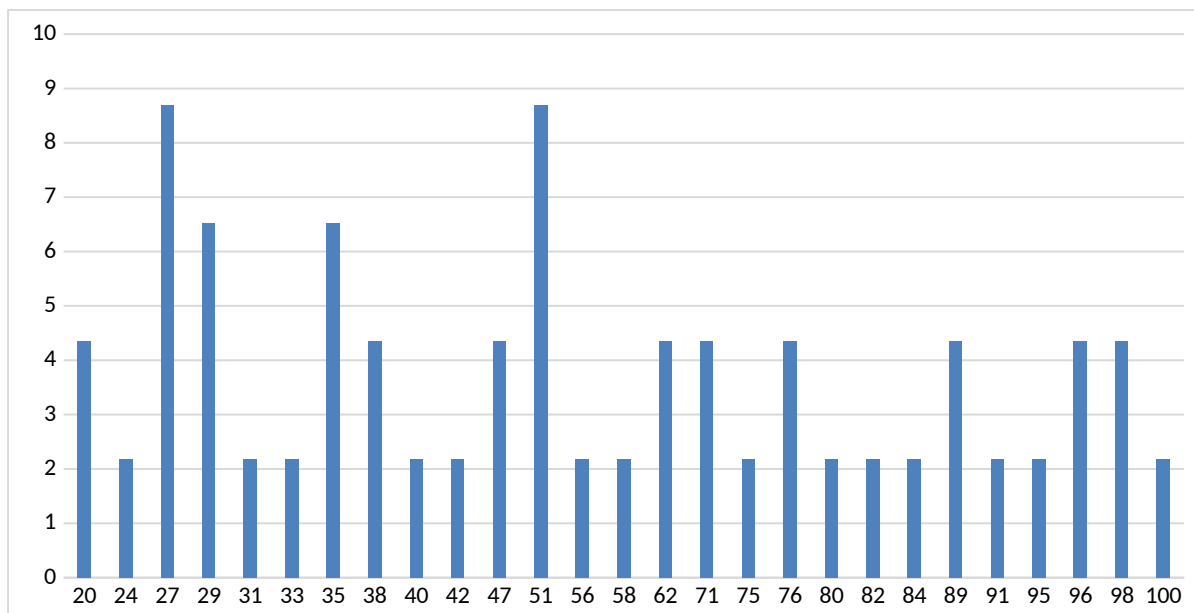
**TABELA 15.** WYNIKI UCZNIÓW Z NIEPEŁNOSPRAWNOŚCIĄ INTELEKTUALNĄ W STOPNIU LEKKIM – PARAMETRY STATYSTYCZNE

Liczba uczniów	Minimum (%)	Maksimum (%)	Mediana (%)	Modalna (%)	Średnia (%)	Odchylenie standardowe (%)
236	11	96	40	33	42	15

## Opis arkusza dla uczniów z afazją

Uczniowie z afazją rozwiązywali zadania zawarte w arkuszu OJAP-900-2205 przygotowanym zgodnie z zaleceniami specjalistów. Arkusz zawierał 16 zadań (13 zadań zamkniętych oraz 3 zadania otwarte), sprawdzających opanowanie przez uczniów umiejętności w następujących obszarach: rozumienie ze słuchu, rozumienie tekstów pisanych, znajomość funkcji językowych, znajomość środków językowych oraz wypowiedź pisemna. Dostosowane do potrzeb tej grupy zdających było tempo nagrań na płycie CD oraz długość przerw na zapoznanie się z treścią zadań oraz ich rozwiązanie. Arkusz został dostosowany pod względem graficznym: zastosowano czcionkę Arial 14 pkt, wyróżniono informację o numerze każdego zadania i liczbie punktów możliwych do uzyskania za jego rozwiązanie, zwiększono odstęp między wierszami w tekstach i zastosowano pionowy układ odpowiedzi. Zadania zamieszczone w arkuszu były bliskie sytuacjom życiowym zdających. Polecenia były jasne, proste i zrozumiałe.

### Wyniki uczniów z afazją



**WYKRES 8** ROZKŁAD WYNIKÓW UCZNIÓW

**TABELA 10.** WYNIKI UCZNIÓW Z AFAZJĄ – PARAMETRY STATYSTYCZNE

Liczba uczniów	Minimum (%)	Maksimum (%)	Mediana (%)	Modalna (%)	Średnia (%)	Odchylenie standardowe (%)
46	20	100	51	27	56	26

## Opis arkusza dla uczniów z niepełnosprawnością ruchową spowodowaną mózgowym porażeniem dziecięcym

Uczniowie z niepełnosprawnością ruchową spowodowaną mózgowym porażeniem dziecięcym rozwiązywali zadania zawarte w arkuszu OJAP-Q00-2205 przygotowanym zgodnie z zaleceniami specjalistów. Arkusz zawierał 16 zadań (13 zadań zamkniętych oraz 3 zadania otwarte), sprawdzających opanowanie przez uczniów umiejętności w następujących obszarach: rozumienie ze słuchu, rozumienie tekstów pisanych, znajomość funkcji językowych, znajomość środków językowych oraz wypowiedź pisemna. Dostosowane do potrzeb tej grupy zdających było tempo nagrań na płycie CD oraz długość przerw na zapoznanie się z treścią zadań oraz ich rozwiązanie. Arkusz został dostosowany pod względem graficznym: zastosowano czcionkę Arial 14 pkt, wyróżniono informację o numerze każdego zadania i liczbie punktów możliwych do uzyskania za jego rozwiązanie, zwiększono odstępy między wierszami w tekstach i zastosowano pionowy układ odpowiedzi. Zadania zamieszczone w arkuszu były bliskie sytuacjom życiowym zdających. Polecenia były jasne, proste i zrozumiałe.

### Wyniki uczniów z niepełnosprawnością ruchową spowodowaną mózgowym porażeniem dziecięcym

TABELA 17

WYNIKI UCZNIÓW Z NIEPEŁNOSPRAWNOŚCIĄ RUCHOWĄ SPOWODOWANĄ MÓZGOWYM PORĄŻENIEM DZIECIĘCYM – PARAMETRY STATYSTYCZNE\*

Liczba uczniów	Minimum (%)	Maksimum (%)	Mediana (%)	Modalna (%)	Średnia (%)	Odchylenie standardowe (%)
8	-	-	-	-	-	-

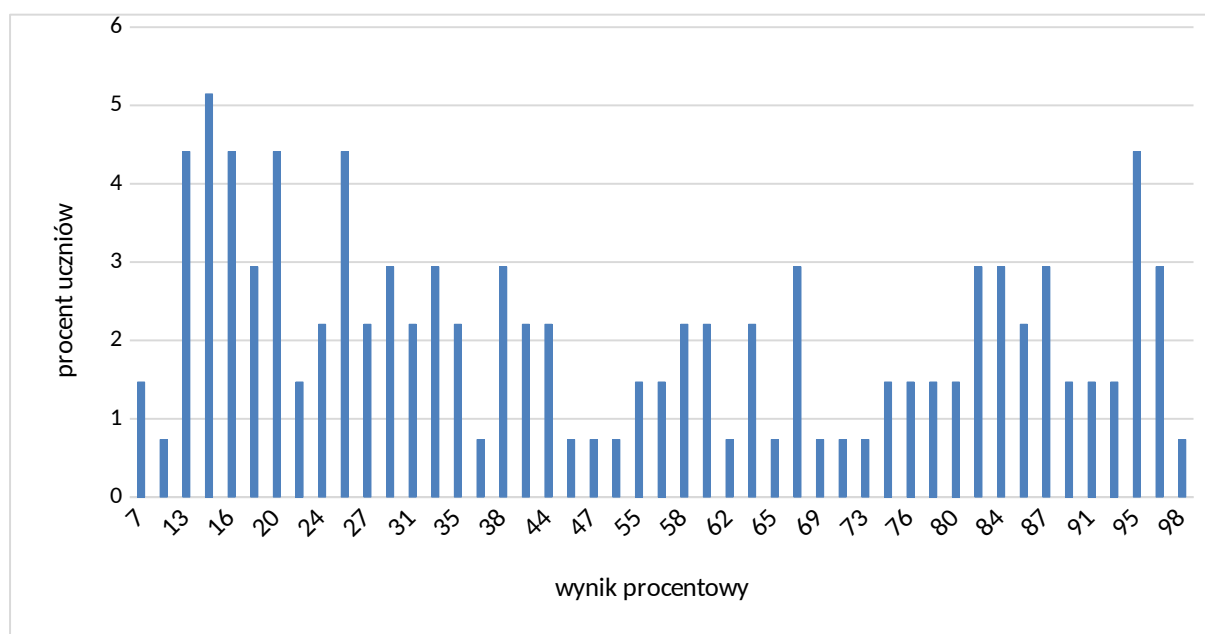
\* Parametry statystyczne podawane są dla grup liczących 30 lub więcej uczniów.

## Opis arkusza dla uczniów, o których mowa w art. 2 ust. 1 ustawy (obywatele Ukrainy)

Uczniowie, o których mowa w art. 2 ust. 1 ustawy z dnia 12 marca 2022 r. o pomocy obywatelom Ukrainy w związku z konfliktem zbrojnym na terytorium tego państwa<sup>5</sup>, rozwiązywali zadania w arkuszu OJAU-100-2205<sup>6</sup>. Arkusz standardowy zawierał 46 zadań, zgrupowanych w 14 wiązek. Za poprawne rozwiązanie wszystkich zadań można było uzyskać maksymalnie 55 punktów, w tym 34 punkty (62%) za rozwiązanie zadań zamkniętych (wyboru wielokrotnego, na dobieranie) oraz 21 punktów (38%) za rozwiązanie zadań otwartych. Zadania otwarte wymagały od uczniów samodzielnego sformułowania odpowiedzi (zadania z luką i/lub odpowiedzi na pytania) oraz napisania krótkiego tekstu użytkowego (e-maila).

Polecenia do wszystkich zadań zostały zapisane w języku ukraińskim. Dostosowano zadanie otwarte sprawdzające umiejętność rozumienia tekstów pisanych, zastępując tekst do uzupełnienia w języku polskim tekstem w języku angielskim.

### Wyniki uczniów – obywateli Ukrainy



WYKRES 9

ROZKŁAD WYNIKÓW UCZNIÓW

TABELA 18

WYNIKI UCZNIÓW – OBYWATELI UKRAINY – PARAMETRY STATYSTYCZNE

Liczba uczniów	Minimum (%)	Maksimum (%)	Mediana (%)	Modalna (%)	Średnia (%)	Odchylenie standardowe (%)
136	7	98	43	15	49	29

<sup>5</sup> Dz.U. poz. 583, z późn. zm.

<sup>6</sup> Uczniowie – obywatele Ukrainy przystąpili do egzaminu ósmoklasisty na podstawie § 2 ust. 1 rozporządzenia Ministra Edukacji i Nauki z dnia 21 marca 2022 r. w sprawie organizacji kształcenia, wychowania i opieki dzieci i młodzieży będących obywatelami Ukrainy (Dz.U. poz. 645, z późn. zm.).

## Język niemiecki

### 1. Opis arkusza standardowego

W roku szkolnym 2021/2022 egzamin ósmoklasisty z języka niemieckiego został przeprowadzony na podstawie wymagań egzaminacyjnych określonych w załączniku nr 1 do rozporządzenia Ministra Edukacji Narodowej z dnia 20 marca 2020 r.<sup>7</sup>

Arkusz standardowy zawierał 46 zadań, zgrupowanych w 14 wiązek. Za poprawne rozwiązanie wszystkich zadań można było uzyskać maksymalnie 55 punktów, w tym 34 punkty (62%) za rozwiązanie zadań zamkniętych (wyboru wielokrotnego, na dobieranie) oraz 21 punktów (38%) za rozwiązanie zadań otwartych. Zadania otwarte wymagały od ósmoklasistów samodzielnego sformułowania odpowiedzi (zadania z luką i/lub odpowiedzi na pytania) oraz napisania krótkiego tekstu użytkowego (e-maila).

### 2. Dane dotyczące populacji uczniów

**TABELA 1.** UCZNIOWIE ROZWIĄZUJĄCY ZADANIA W ARKUSZU STANDARDOWYM

Liczba uczniów		138
Uczniowie	bez dysleksji rozwojowej	121
	z dysleksją rozwojową	17
	dziewczęta	84
	chłopcy	54
	ze szkół na wsi	60
	ze szkół w miastach do 20 tys. mieszkańców	21
	ze szkół w miastach od 20 tys. do 100 tys. mieszkańców	30
	ze szkół w miastach powyżej 100 tys. mieszkańców	27
	ze szkół publicznych	132
	ze szkół niepublicznych	6

Z egzaminu zwolniono 19 uczniów – laureatów i finalistów olimpiad przedmiotowych oraz laureatów konkursów przedmiotowych o zasięgu wojewódzkim lub ponadwojewódzkim.

**TABELA 2.** UCZNIOWIE ROZWIĄZUJĄCY ZADANIA W ARKUSZACH DOSTOSOWANYCH

Uczniowie	z autyzmem, w tym z zespołem Aspergera	0
	słabowidzący i niewidomi	0
	słabosłyszący i niesłyszący	0
	z niepełnosprawnością intelektualną w stopniu lekkim	3
	z afazją	0
	z niepełnosprawnością ruchową spowodowaną mózgowym porażeniem dziecięcym	0
	obywatele Ukrainy	2
	<b>Ogółem</b>	<b>5</b>

<sup>7</sup> Załącznik nr 1 do rozporządzenia Ministra Edukacji Narodowej z dnia 20 marca 2020 r. w sprawie szczególnych rozwiązań w okresie czasowego ograniczenia funkcjonowania jednostek systemu oświaty w związku z zapobieganiem, przeciwdziałaniem i zwalczaniem COVID-19 (Dz.U. poz. 493, z późn. zm.).

### 3. Przebieg egzaminu

TABELA 3. INFORMACJE DOTYCZĄCE PRZEBIEGU EGZAMINU

Termin egzaminu	26 maja 2022 r.		
Czas trwania egzaminu	90 minut dla uczniów rozwiązujących zadania w arkuszu standardowym lub czas przedłużony zgodnie z przyznanym dostosowaniem		
Liczba szkół	70		
Liczba zespołów egzaminatorów	0		
Liczba egzaminatorów	0		
Liczba obserwatorów <sup>8</sup> (§ 7 ust. 1)	0		
Liczba unieważnień <sup>3</sup>	w przypadku:		
	art. 44zzv pkt 1	stwierdzenia niesamodzielnego rozwiązywania zadań przez ucznia	0
	art. 44zzv pkt 2	wniesienia lub korzystania przez ucznia w sali egzaminacyjnej z urządzenia telekomunikacyjnego	0
	art. 44zzv pkt 3	zakłócenia przez ucznia prawidłowego przebiegu egzaminu ósmoklasisty	0
	art. 44zzw ust. 1	stwierdzenia podczas sprawdzania pracy niesamodzielnego rozwiązywania zadań przez ucznia	0
	art. 44zzy ust. 7	stwierdzenia naruszenia przepisów dotyczących przeprowadzania egzaminu ósmoklasisty	0
	art. 44zzy ust. 10	niemożności ustalenia wyniku (np. zaginięcia karty odpowiedzi)	0
		inne (np. złe samopoczucie ucznia)	0
Liczba wglądów <sup>9</sup> (art. 44zzz ust. 1)	0		

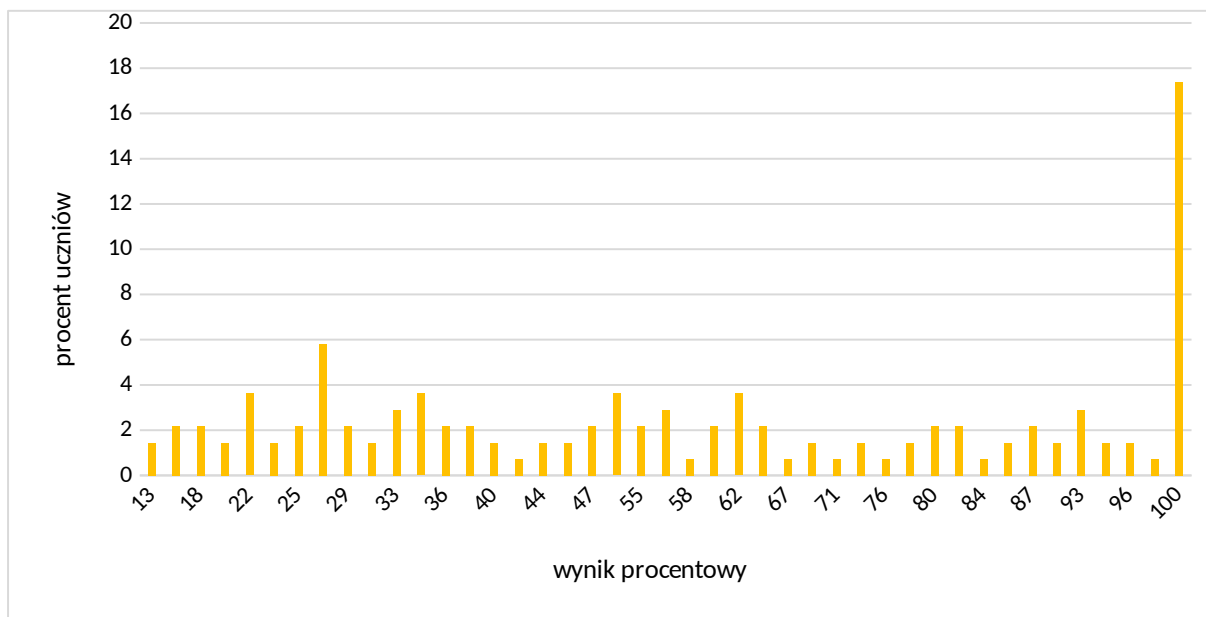
<sup>8</sup> Rozporządzenie Ministra Edukacji Narodowej z dnia 1 sierpnia 2017 r. w sprawie szczegółowych warunków i sposobu przeprowadzania egzaminu ósmoklasisty (Dz.U. z 2020 r. poz. 1361).

<sup>9</sup> Ustawa z dnia 7 września 1991 r. o systemie oświaty (Dz.U. z 2020 r. poz. 1327, z późn. zm.).



## 4. Podstawowe dane statystyczne

### Wyniki uczniów



WYKRES 1. ROZKŁAD WYNIKÓW UCZNIÓW

TABELA 4. WYNIKI UCZNIÓW – PARAMETRY STATYSTYCZNE

Liczba uczniów	Minimum (%)	Maksimum (%)	Mediana (%)	Modalna (%)	Średnia (%)	Odchylenie standardowe (%)
138	13	100	56	100	59	29

## Wyniki uczniów w procentach, odpowiadające im wartości centyli i wyniki na skali staninowej

**TABELA 5** WYNIKI UCZNIÓW W PROCENTACH, ODPOWIADAJĄCE IM WARTOŚCI CENTYLI I WYNIKI NA SKALI STANINOWEJ

Język niemiecki							
wynik procentowy	wartość centyla	stanin	wynik procentowy	wartość centyla	stanin		
0	1	1	51	61	5		
2	1		53	63			
4	1		55	65	6		
5	1		56	66			
7	1		58	68			
9	1		60	70			
11	1		62	71			
13	1		64	73			
15	2		65	75			
16	4		67	76			
18	6	2	69	78	6		
20	8		71	79			
22	12		73	80			
24	15	3	75	81	7		
25	19		76	83			
27	23		78	84			
29	27	4	80	85			
31	31		82	86			
33	34		84	87			
35	37		85	88			
36	41		87	89			
38	43	5	89	90	7		
40	47		91	91			
42	49		93	92			
44	52		95	94			
45	54		96	95			
47	56		98	97			
49	58		5	100		100	8
				100		100	
					9		

Wyniki w skali centylowej i staninowej umożliwiają porównanie wyniku ucznia z wynikami uczniów w całym kraju. Na przykład, jeśli uczeń z języka niemieckiego uzyskał 75% punktów możliwych do zdobycia (wynik procentowy), to oznacza, że jego wynik jest taki sam lub wyższy od wyniku 81% wszystkich zdających (wynik centylowy), a niższy od wyniku 19% zdających i znajduje się on w 7. staninie.

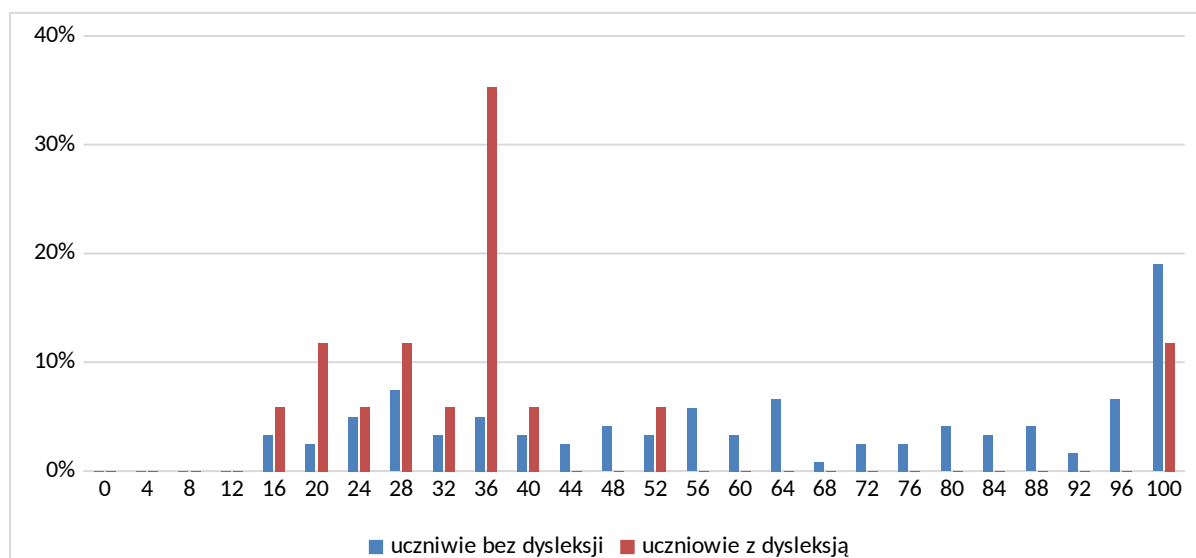
Średnie wyniki szkół<sup>10</sup> na skali staninowej

TABELA 6. WYNIKI SZKÓŁ NA SKALI STANINOWEJ

Stanin	Przedział wyników (w %)
1	16–24
2	25–32
3	33–37
4	38–43
5	44–49
6	50–56
7	57–65
8	66–76
9	77–99

Skala staninowa umożliwia porównywanie średnich wyników szkół w poszczególnych latach. Uzyskanie w kolejnych latach takiego samego średniego wyniku w procentach nie oznacza tego samego poziomu osiągnięć.

## Wyniki uczniów bez dysleksji oraz uczniów z dysleksją rozwojową



WYKRES 2. ROZKŁADY WYNIKÓW UCZNIÓW BEZ DYSLEKSJI ORAZ UCZNIÓW Z DYSLEKSJĄ ROZWOJOWĄ

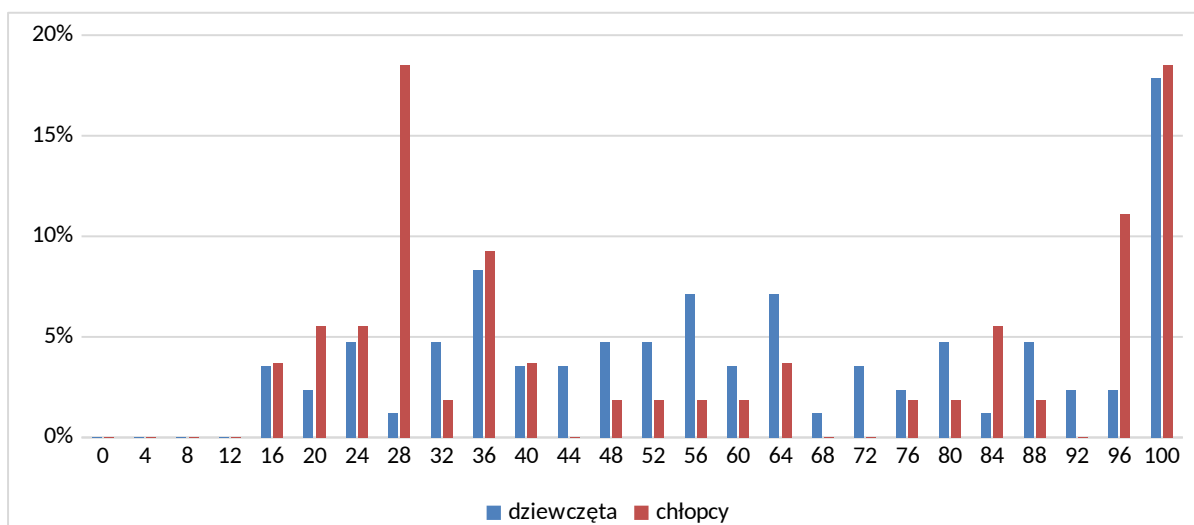
TABELA 7. WYNIKI UCZNIÓW BEZ DYSLEKSJI ORAZ UCZNIÓW Z DYSLEKSJĄ ROZWOJOWĄ – PARAMETRY STATYSTYCZNE\*

	Liczba uczniów	Minimum (%)	Maksimum (%)	Mediana (%)	Modalna (%)	Średnia (%)	Odchylenie standardowe (%)
Uczniowie bez dysleksji	121	13	100	62	100	62	29
Uczniowie z dysleksją rozwojową	17	-	-	-	-	-	-

\* Parametry statystyczne podawane są dla grup liczących 30 lub więcej uczniów.

<sup>10</sup> Ilekroć w niniejszym sprawozdaniu jest mowa o wynikach szkół w 2022 roku, przez szkołę należy rozumieć każdą placówkę, w której liczba uczniów przystępujących do egzaminu była nie mniejsza niż 5. Wyniki szkół obliczono na podstawie wyników uczniów, którzy wykonywali zadania z zestawu OJNP-100-2205.

## Wyniki dziewcząt i chłopców



WYKRES 3. ROZKŁADY WYNIKÓW DZIEWCZĄT I CHŁOPCÓW

TABELA 8. WYNIKI DZIEWCZĄT I CHŁOPCÓW – PARAMETRY STATYSTYCZNE

Płeć	Liczba uczniów	Minimum (%)	Maksimum (%)	Mediana (%)	Modalna (%)	Średnia (%)	Odchylenie standardowe (%)
Dziewczęta	84	13	100	59	100	61	27
Chłopcy	54	13	100	48	100	57	32

## Wyniki uczniów a wielkość miejscowości

TABELA 9. WYNIKI UCZNIÓW W ZALEŻNOŚCI OD LOKALIZACJI SZKOŁY – PARAMETRY STATYSTYCZNE\*

	Liczba uczniów	Minimum (%)	Maksimum (%)	Mediana (%)	Modalna (%)	Średnia (%)	Odchylenie standardowe (%)
Wieś	60	16	100	56	33	56	25
Miasto do 20 tys. mieszkańców	21	-	-	-	-	-	-
Miasto od 20 tys. do 100 tys. mieszkańców	30	13	100	33	27	44	26
Miasto powyżej 100 tys. mieszkańców	27	-	-	-	-	-	-

\* Parametry statystyczne podawane są dla grup liczących 30 lub więcej uczniów.

## Wyniki uczniów szkół publicznych i szkół niepublicznych

TABELA 10. WYNIKI UCZNIÓW SZKÓŁ PUBLICZNYCH I SZKÓŁ NIEPUBLICZNYCH – PARAMETRY STATYSTYCZNE\*

	Liczba uczniów	Minimum (%)	Maksimum (%)	Mediana (%)	Modalna (%)	Średnia (%)	Odchylenie standardowe (%)
Szkoła publiczna	132	13	100	55	100	58	29
Szkoła niepubliczna	6	-	-	-	-	-	-

\* Parametry statystyczne podawane są dla grup liczących 30 lub więcej uczniów.

## Poziom wykonania zadań

TABELA 11. POZIOM WYKONANIA ZADAŃ

## Rozumienie ze słuchu

Zadanie	Wymagania egzaminacyjne 2022		Poziom wykonania zadania (%)
	Wymaganie ogólne	Wymagania szczegółowe	
1.1.	II. Rozumienie wypowiedzi. <i>Uczeń rozumie proste wypowiedzi ustne artykułowane wyraźnie, w standardowej odmianie języka [...].</i>	II.5) Uczeń znajduje w wypowiedzi określone informacje.	85%
1.2.			83%
1.3.		II.4) Uczeń określa kontekst wypowiedzi.	71%
1.4.		II.2) Uczeń określa główną myśl wypowiedzi [...].	62%
1.5.		II.3) Uczeń określa intencje nadawcy/autora wypowiedzi.	56%
2.1.		II.5) Uczeń znajduje w wypowiedzi określone informacje.	37%
2.2.			61%
2.3.			35%
2.4.			68%
3.1.	II. Rozumienie wypowiedzi. <i>Uczeń rozumie proste wypowiedzi ustne artykułowane wyraźnie, w standardowej odmianie języka [...].</i>	II.5) Uczeń znajduje w wypowiedzi określone informacje.	33%
3.2.	I. Znajomość środków językowych.		44%
3.3.	<i>Uczeń posługuje się podstawowym zasobem środków językowych (leksykalnych, gramatycznych, ortograficznych) [...].</i>		59%

## Znajomość funkcji językowych

Zadanie	Wymagania egzaminacyjne 2022		Poziom wykonania zadania (%)
	Wymaganie ogólne	Wymagania szczegółowe	
4.1.	<p>IV. Reagowanie na wypowiedzi.</p> <p><i>Uczeń uczestniczy w rozmowie i w typowych sytuacjach reaguje w sposób zrozumiały, adekwatnie do sytuacji komunikacyjnej [...].</i></p>	V.4) Uczeń wyraża swoje opinie [...].	48%
4.2.		V.3) Uczeń [...] przekazuje informacje i wyjaśnienia.	66%
4.3.		V.5) Uczeń wyraża swoje [...] pragnienia [...].	54%
4.4.		V.3) Uczeń [...] przekazuje informacje i wyjaśnienia.	50%
5.1.		V.8) Uczeń proponuje [...].	70%
5.2.		V.3) Uczeń uzyskuje [...] informacje i wyjaśnienia.	83%
5.3.		V.8) Uczeń [...] zachęca.	62%
5.4.		V.12) Uczeń wyraża [...] odmowę spełnienia prośby.	83%
6.1.		<p>IV. Reagowanie na wypowiedzi.</p> <p><i>Uczeń uczestniczy w rozmowie i w typowych sytuacjach reaguje w sposób zrozumiały, adekwatnie do sytuacji komunikacyjnej [...].</i></p>	V.3) Uczeń uzyskuje [...] informacje i wyjaśnienia.
6.2.	<p>I. Znajomość środków językowych.</p> <p><i>Uczeń posługuje się podstawowym zasobem środków językowych (leksykalnych, gramatycznych, ortograficznych) [...].</i></p>	V.14) Uczeń stosuje zwroty i formy grzecznościowe.	78%

## Rozumienie tekstów pisanych

Zadanie	Wymagania egzaminacyjne 2022		Poziom wykonania zadania (%)
	Wymagania ogólne	Wymagania szczegółowe	
7.1.	II. Rozumienie wypowiedzi. <i>Uczeń rozumie [...] proste wypowiedzi pisemne [...].</i>	III.4) Uczeń znajduje w tekście określone informacje.	56%
7.2.		III.3) Uczeń określa kontekst wypowiedzi.	62%
7.3.		III.2) Uczeń określa intencje nadawcy/autora tekstu.	72%
7.4.		III.1) Uczeń określa główną myśl tekstu [...].	73%
8.1.		III.5) Uczeń rozpoznaje związki między poszczególnymi częściami tekstu.	64%
8.2.			67%
8.3.			66%
9.1.		III.4) Uczeń znajduje w tekście określone informacje.	71%
9.2.			78%
9.3.			51%
9.4.			75%
10.1.			II. Rozumienie wypowiedzi. <i>Uczeń rozumie [...] proste wypowiedzi pisemne [...].</i>
10.2.		V. Przetwarzanie wypowiedzi.	III.4) Uczeń znajduje w tekście określone informacje.
10.3.	<i>Uczeń zmienia formę przekazu [...] pisemnego [...].</i>	VI.2) Uczeń przekazuje w języku [...] polskim informacje sformułowane w [...] języku obcym.	67%

## Znajomość środków językowych

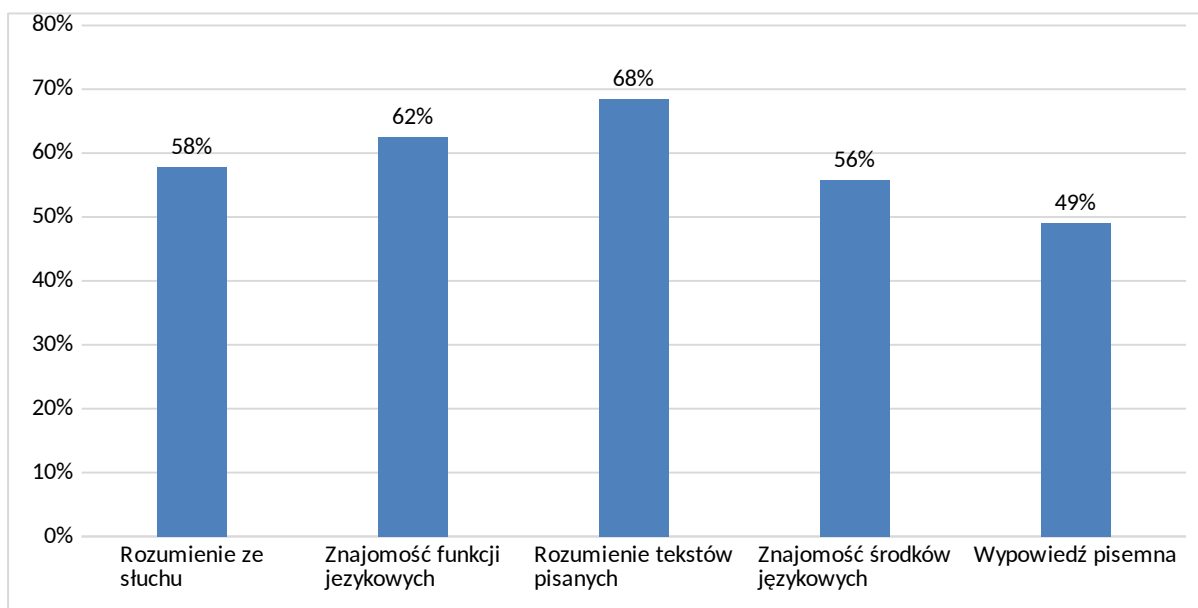
Zadanie	Wymagania egzaminacyjne 2022		Poziom wykonania zadania (%)
	Wymaganie ogólne	Wymaganie szczegółowe	
11.1.	<p>I. Znajomość środków językowych.</p> <p><i>Uczeń posługuje się podstawowym zasobem środków językowych (leksykalnych, gramatycznych, ortograficznych) [...].</i></p>	<p>I. Uczeń posługuje się podstawowym zasobem środków językowych (leksykalnych, gramatycznych, ortograficznych) [...].</p>	73%
11.2.			57%
11.3.			49%
12.1.			65%
12.2.			72%
12.3.			51%
13.1.			35%
13.2.			38%
13.3.			62%



## Wypowiedź pisemna

Zadanie	Wymagania egzaminacyjne 2022		Kryteria	Poziom wykonania zadania (%)
	Wymagania ogólne	Wymagania szczegółowe		
14.	<p>I. Znajomość środków językowych.</p> <p><i>Uczeń posługuje się podstawowym zasobem środków językowych (leksykalnych, gramatycznych, ortograficznych) [...].</i></p>	<p>I. Uczeń posługuje się podstawowym zasobem środków językowych (leksykalnych, gramatycznych, ortograficznych) [...] w zakresie następujących tematów:</p> <p>1) człowiek 3) edukacja 5) życie prywatne.</p>	treść	49%
	<p>III. Tworzenie wypowiedzi.</p> <p><i>Uczeń samodzielnie formułuje krótkie, proste, spójne i logiczne wypowiedzi pisemne [...].</i></p>	<p>IV. Uczeń tworzy krótkie, proste, spójne i logiczne wypowiedzi pisemne:</p> <p>1) opisuje ludzi [...] 4) przedstawia intencje, marzenia, nadzieje i plany na przyszłość.</p>	spójność i logika wypowiedzi	56%
	<p>IV. Reagowanie na wypowiedzi.</p> <p><i>Uczeń [...] reaguje w sposób zrozumiały, adekwatnie do sytuacji komunikacyjnej, w formie prostego tekstu [...].</i></p>	<p>V. Uczeń reaguje w typowych sytuacjach:</p> <p>3) [...] przekazuje informacje i wyjaśnienia.</p>	zakres środków językowych	47%
	<p>V. Przetwarzanie wypowiedzi.</p> <p><i>Uczeń zmienia formę przekazu [...].</i></p>	<p>VI.3) Uczeń przekazuje w języku obcym nowożytnym informacje sformułowane w języku polskim.</p>	poprawność środków językowych	43%

## Średnie wyniki uczniów w zakresie poszczególnych obszarów umiejętności



**WYKRES 4.** ŚREDNIE WYNIKI UCZNIÓW W ZAKRESIE POSZCZEGÓLNYCH OBSZARÓW UMIEJĘTNOŚCI

**Szczegółowe omówienie wyników i komentarz są zamieszczone w sprawozdaniu ogólnopolskim, dostępnym na stronie internetowej CKE.**

## Język rosyjski

### 1. Opis arkusza standardowego

W roku szkolnym 2021/2022 egzamin ósmoklasisty z języka rosyjskiego został przeprowadzony na podstawie wymagań egzaminacyjnych określonych w załączniku nr 1 do rozporządzenia Ministra Edukacji Narodowej z dnia 20 marca 2020 r.<sup>11</sup>

Arkusz standardowy zawierał 46 zadań, zgrupowanych w 14 wiązek. Za poprawne rozwiązanie wszystkich zadań można było uzyskać maksymalnie 55 punktów, w tym 34 punkty (62%) za rozwiązanie zadań zamkniętych (wyboru wielokrotnego, na dobieranie) oraz 21 punktów (38%) za rozwiązanie zadań otwartych. Zadania otwarte wymagały od ósmoklasistów samodzielnego sformułowania odpowiedzi (zadania z luką i/lub odpowiedzi na pytania) oraz napisania krótkiego tekstu użytkowego (e-maila).

### 2. Dane dotyczące populacji uczniów

**TABELA 1.** UCZNIOWIE ROZWIĄZUJĄCY ZADANIA W ARKUSZU STANDARDOWYM

Liczba uczniów		283
Uczniowie	bez dysleksji rozwojowej	248
	z dysleksją rozwojową	35
	dziewczęta	174
	chłopcy	109
	ze szkół na wsi	243
	ze szkół w miastach do 20 tys. mieszkańców	14
	ze szkół w miastach od 20 tys. do 100 tys. mieszkańców	25
	ze szkół w miastach powyżej 100 tys. mieszkańców	1
	ze szkół publicznych	274
	ze szkół niepublicznych	9

Z egzaminu zwolniono 3 uczniów – laureatów i finalistów olimpiad przedmiotowych oraz laureatów konkursów przedmiotowych o zasięgu wojewódzkim lub ponadwojewódzkim.

**TABELA 2.** UCZNIOWIE ROZWIĄZUJĄCY ZADANIA W ARKUSZACH DOSTOSOWANYCH

Uczniowie	z autyzmem, w tym z zespołem Aspergera	0
	słabowidzący i niewidomi	0
	słabosłyszący i niesłyszący	0
	z niepełnosprawnością intelektualną w stopniu lekkim	11
	z afazją	1
	z niepełnosprawnością ruchową spowodowaną mózgowym porażeniem dziecięcym	0
	obywatele Ukrainy	49
	<b>Ogółem</b>	<b>61</b>

<sup>11</sup> Załącznik nr 1 do rozporządzenia Ministra Edukacji Narodowej z dnia 20 marca 2020 r. w sprawie szczególnych rozwiązań w okresie czasowego ograniczenia funkcjonowania jednostek systemu oświaty w związku z zapobieganiem, przeciwdziałaniem i zwalczaniem COVID-19 (Dz.U. poz. 493, z późn. zm.).

### 3. Przebieg egzaminu

TABELA 3. INFORMACJE DOTYCZĄCE PRZEBIEGU EGZAMINU

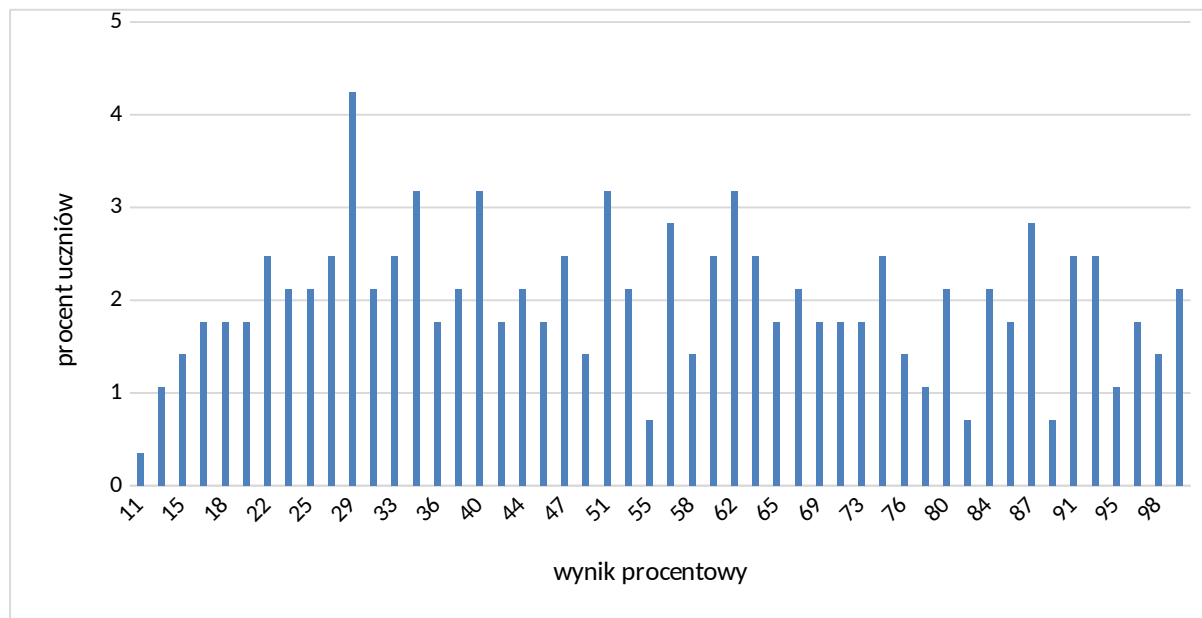
Termin egzaminu		26 maja 2022 r.	
Czas trwania egzaminu		90 minut dla uczniów rozwiązujących zadania w arkuszu standardowym lub czas przedłużony zgodnie z przyznanym dostosowaniem	
Liczba szkół		97	
Liczba zespołów egzaminatorów		0	
Liczba egzaminatorów		0	
Liczba obserwatorów <sup>12</sup> (§ 7 ust. 1)		0	
Liczba unieważnień <sup>3</sup>	w przypadku:		
	art. 44zzv pkt 1	stwierdzenia niesamodzielnego rozwiązywania zadań przez ucznia	0
	art. 44zzv pkt 2	wniesienia lub korzystania przez ucznia w sali egzaminacyjnej z urządzenia telekomunikacyjnego	0
	art. 44zzv pkt 3	zakłócania przez ucznia prawidłowego przebiegu egzaminu ósmoklasisty	0
	art. 44zzw ust. 1	stwierdzenia podczas sprawdzania pracy niesamodzielnego rozwiązywania zadań przez ucznia	0
	art. 44zzy ust. 7	stwierdzenia naruszenia przepisów dotyczących przeprowadzania egzaminu ósmoklasisty	0
	art. 44zzy ust. 10	niemożności ustalenia wyniku (np. zaginięcia karty odpowiedzi)	0
inne (np. złe samopoczucie ucznia)			0
Liczba wglądów <sup>13</sup> (art. 44zzz ust. 1)		0	

<sup>12</sup> Rozporządzenie Ministra Edukacji Narodowej z dnia 1 sierpnia 2017 r. w sprawie szczegółowych warunków i sposobu przeprowadzania egzaminu ósmoklasisty (Dz.U. z 2020 r. poz. 1361).

<sup>13</sup> Ustawa z dnia 7 września 1991 r. o systemie oświaty (Dz.U. z 2020 r. poz. 1327, z późn. zm.).

## 4. Podstawowe dane statystyczne

### Wyniki uczniów



WYKRES 1. ROZKŁAD WYNIKÓW UCZNIÓW

TABELA 4. WYNIKI UCZNIÓW – PARAMETRY STATYSTYCZNE

Liczba uczniów	Minimum (%)	Maksimum (%)	Mediana (%)	Modalna (%)	Średnia (%)	Odchylenie standardowe (%)
283	11	100	53	29	55	25

## Wyniki uczniów w procentach, odpowiadające im wartości centyli i wyniki na skali staninowej

**TABELA 5** WYNIKI UCZNIÓW W PROCENTACH, ODPOWIADAJĄCE IM WARTOŚCI CENTYLI I WYNIKI NA SKALI STANINOWEJ

Język rosyjski					
wynik procentowy	wartość centyla	stanin	wynik procentowy	wartość centyla	stanin
0	1	1	51	19	4
2	1		53	20	
4	1		55	21	
5	1		56	22	
7	1		58	23	5
9	1		60	24	
11	1		62	25	
13	1		64	26	
15	1		65	28	
16	2		67	29	
18	3	69	30		
20	3	2	71	32	
22	4		73	33	
24	5		75	35	
25	6		76	37	
27	7	3	78	38	6
29	8		80	40	
31	9		82	42	
33	10		84	44	
35	11		85	47	
36	12		87	50	
38	13	4	89	54	7, 8
40	14		91	58	
42	14		93	63	
44	15		95	70	
45	16		96	79	
47	17		98	90	
49	18		100	100	

Wyniki w skali centylowej i staninowej umożliwiają porównanie wyniku ucznia z wynikami uczniów w całym kraju. Na przykład, jeśli uczeń z języka rosyjskiego uzyskał 80% punktów możliwych do zdobycia (wynik procentowy), to oznacza, że jego wynik jest taki sam lub wyższy od wyniku 40% wszystkich zdających (wynik centylowy), a niższy od wyniku 60% zdających i znajduje się on w 6. staninie.

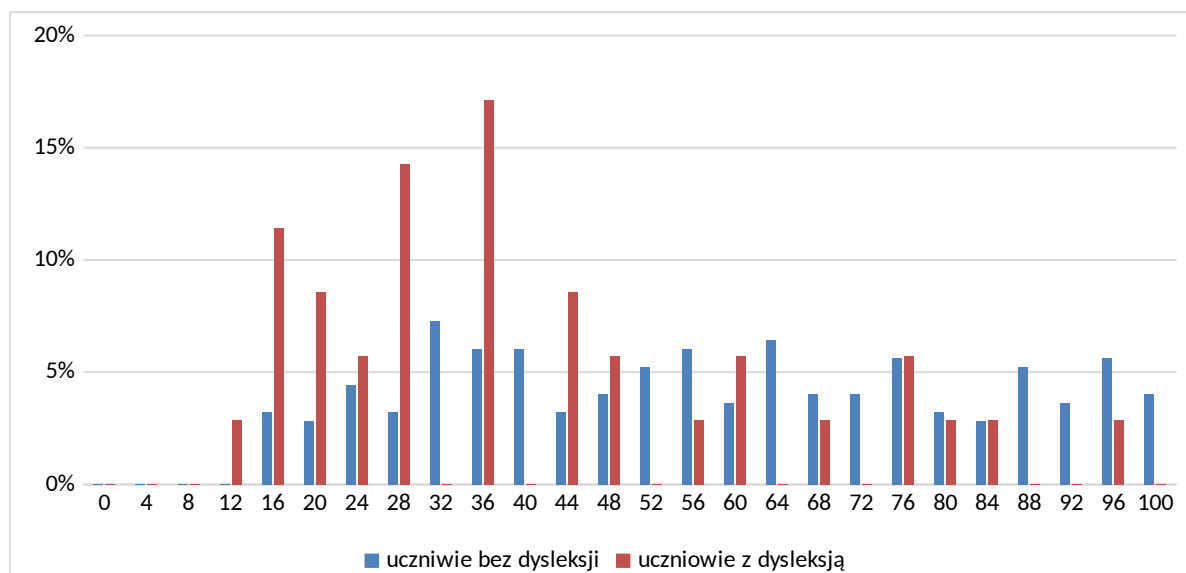
Średnie wyniki szkół<sup>14</sup> na skali staninowej

TABELA 6. WYNIKI SZKÓŁ NA SKALI STANINOWEJ

Stanin	Przedział wyników (w %)
1	27–34
2	35–40
3	41–49
4	50–56
5	57–68
6	69–86
7	87–92
8	93–96
9	97–99

Skala staninowa umożliwia porównywanie średnich wyników szkół w poszczególnych latach. Uzyskanie w kolejnych latach takiego samego średniego wyniku w procentach nie oznacza tego samego poziomu osiągnięć.

## Wyniki uczniów bez dysleksji oraz uczniów z dysleksją rozwojową



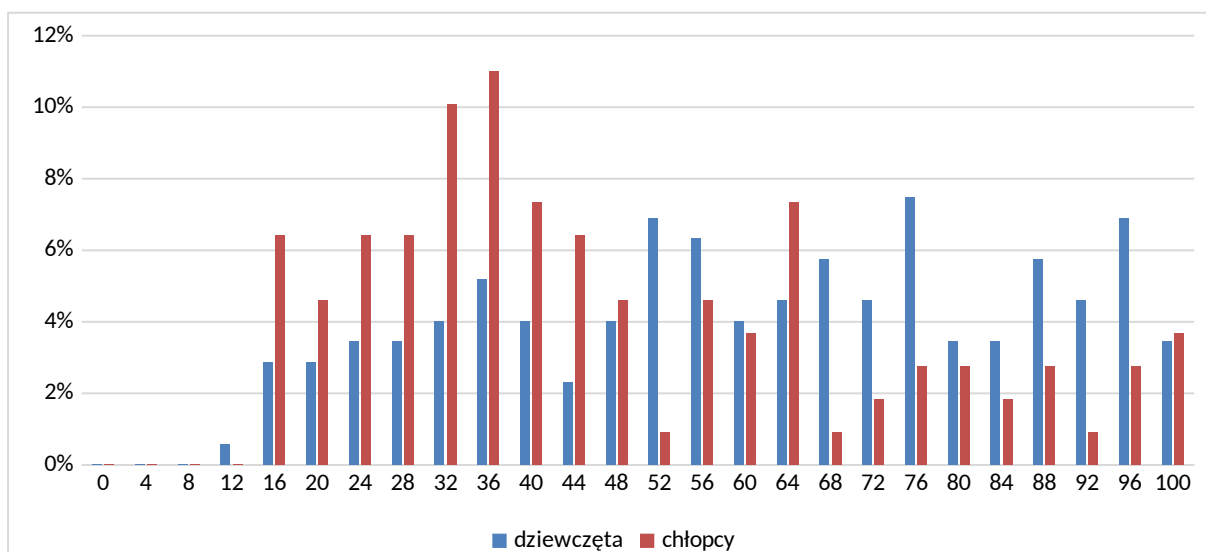
WYKRES 2. ROZKŁADY WYNIKÓW UCZNIÓW BEZ DYSLEKSJI ORAZ UCZNIÓW Z DYSLEKSJĄ ROZWOJOWĄ

TABELA 7. WYNIKI UCZNIÓW BEZ DYSLEKSJI ORAZ UCZNIÓW Z DYSLEKSJĄ ROZWOJOWĄ – PARAMETRY STATYSTYCZNE

	Liczba uczniów	Minimum (%)	Maksimum (%)	Mediana (%)	Modalna (%)	Średnia (%)	Odchylenie standardowe (%)
Uczniowie bez dysleksji	248	13	100	56	29	57	25
Uczniowie z dysleksją rozwojową	35	11	96	35	35	39	23

<sup>14</sup> Ilekroć w niniejszym sprawozdaniu jest mowa o wynikach szkół w 2022 roku, przez szkołę należy rozumieć każdą placówkę, w której liczba uczniów przystępujących do egzaminu była nie mniejsza niż 5. Wyniki szkół obliczono na podstawie wyników uczniów, którzy wykonywali zadania z zestawu OJRP-100-2205.

## Wyniki dziewcząt i chłopców



WYKRES 3. ROZKŁADY WYNIKÓW DZIEWCZĄT I CHŁOPCÓW

TABELA 8. WYNIKI DZIEWCZĄT I CHŁOPCÓW – PARAMETRY STATYSTYCZNE

Płeć	Liczba uczniów	Minimum (%)	Maksimum (%)	Mediana (%)	Modalna (%)	Średnia (%)	Odchylenie standardowe (%)
Dziewczęta	174	11	100	61	51	60	24
Chłopcy	109	13	100	40	29	46	24

## Wyniki uczniów a wielkość miejscowości

TABELA 9. WYNIKI UCZNIÓW W ZALEŻNOŚCI OD LOKALIZACJI SZKOŁY – PARAMETRY STATYSTYCZNE\*

	Liczba uczniów	Minimum (%)	Maksimum (%)	Mediana (%)	Modalna (%)	Średnia (%)	Odchylenie standardowe (%)
Wieś	243	11	100	51	29	52	24
Miasto do 20 tys. mieszkańców	14	22	96	61	64	60	25
Miasto od 20 tys. do 100 tys. mieszkańców	25	18	100	85	98	75	27
Miasto powyżej 100 tys. mieszkańców	1	-	-	-	-	-	-

\* Parametry statystyczne podawane są dla grup liczących 30 lub więcej uczniów.

## Wyniki uczniów szkół publicznych i szkół niepublicznych

TABELA 10. WYNIKI UCZNIÓW SZKÓŁ PUBLICZNYCH I SZKÓŁ NIEPUBLICZNYCH – PARAMETRY STATYSTYCZNE\*

	Liczba uczniów	Minimum (%)	Maksimum (%)	Mediana (%)	Modalna (%)	Średnia (%)	Odchylenie standardowe (%)
Szkoła publiczna	274	11	100	53	29	54	25
Szkoła	9	-	-	-	-	-	-



niepubliczna							
--------------	--	--	--	--	--	--	--

\* Parametry statystyczne podawane są dla grup liczących 30 lub więcej uczniów.

## Poziom wykonania zadań

**TABELA 11.** POZIOM WYKONANIA ZADAŃ

### Rozumienie ze słuchu

Zadanie	Wymagania egzaminacyjne 2022		Poziom wykonania zadania (%)
	Wymaganie ogólne	Wymagania szczegółowe	
1.1.	II. Rozumienie wypowiedzi.  <i>Uczeń rozumie proste wypowiedzi ustne artykułowane wyraźnie, w standardowej odmianie języka [...].</i>	II.5) Uczeń znajduje w wypowiedzi określone informacje.	90%
1.2.			90%
1.3.		II.4) Uczeń określa kontekst wypowiedzi.	92%
1.4.		II.3) Uczeń określa intencje nadawcy/autora wypowiedzi.	88%
1.5.		II.2) Uczeń określa główną myśl wypowiedzi [...].	92%
2.1.		II.5) Uczeń znajduje w wypowiedzi określone informacje.	94%
2.2.			90%
2.3.			92%
2.4.	88%		
3.1.	II. Rozumienie wypowiedzi.  <i>Uczeń rozumie proste wypowiedzi ustne artykułowane wyraźnie, w standardowej odmianie języka [...].</i>	II.5) Uczeń znajduje w wypowiedzi określone informacje.	87%
3.2.	I. Znajomość środków językowych.	II.4) Uczeń określa kontekst wypowiedzi.	88%
3.3.	<i>Uczeń posługuje się podstawowym zasobem środków językowych (leksykalnych, gramatycznych, ortograficznych) [...].</i>	II.5) Uczeń znajduje w wypowiedzi określone informacje.	85%

## Znajomość funkcji językowych

Zadanie	Wymagania egzaminacyjne 2022		Poziom wykonania zadania (%)
	Wymaganie ogólne	Wymagania szczegółowe	
4.1.	IV. Reagowanie na wypowiedzi.  <i>Uczeń uczestniczy w rozmowie i w typowych sytuacjach reaguje w sposób zrozumiały, adekwatnie do sytuacji komunikacyjnej [...].</i>	V.3) Uczeń [...] przekazuje informacje i wyjaśnienia.	92%
4.2.		V.8) Uczeń [...] przyjmuje [...] propozycje.	92%
4.3.		V.4) Uczeń wyraża swoje opinie [...].	96%
4.4.		V.3) Uczeń [...] przekazuje informacje i wyjaśnienia.	94%
5.1.		V.2) Uczeń [...] podtrzymuje rozmowę w przypadku trudności w jej przebiegu (np. prosi o [...] powtórzenie [...]).	100%
5.2.		V.12) Uczeń wyraża prośbę [...].	94%
5.3.		V.2) Uczeń nawiązuje kontakty towarzyskie [...].	96%
5.4.		V.11) Uczeń [...] instruuje.	90%
6.1.	IV. Reagowanie na wypowiedzi.  <i>Uczeń uczestniczy w rozmowie i w typowych sytuacjach reaguje w sposób zrozumiały, adekwatnie do sytuacji komunikacyjnej [...].</i>	V.3) Uczeń uzyskuje [...] informacje i wyjaśnienia.	88%
6.2.	I. Znajomość środków językowych.  <i>Uczeń posługuje się podstawowym zasobem środków językowych (leksykalnych, gramatycznych, ortograficznych) [...].</i>	V.7) Uczeń zaprasza [...].	87%

## Rozumienie tekstów pisanych

Zadanie	Wymagania egzaminacyjne 2022		Poziom wykonania zadania (%)
	Wymagania ogólne	Wymagania szczegółowe	
7.1.	II. Rozumienie wypowiedzi. <i>Uczeń rozumie [...] proste wypowiedzi pisemne [...].</i>	III.4) Uczeń znajduje w tekście określone informacje.	90%
7.2.		III.3) Uczeń określa kontekst wypowiedzi.	92%
7.3.		III.2) Uczeń określa intencje nadawcy/autora tekstu.	96%
7.4.		III.1) Uczeń określa główną myśl tekstu [...].	90%
8.1.		III.5) Uczeń rozpoznaje związki między poszczególnymi częściami tekstu.	90%
8.2.			92%
8.3.			94%
9.1.		III.4) Uczeń znajduje w tekście określone informacje.	90%
9.2.			92%
9.3.			90%
9.4.			92%
10.1.			III.4) Uczeń znajduje w tekście określone informacje.
10.2.		V. Przetwarzanie wypowiedzi. <i>Uczeń zmienia formę przekazu [...] pisemnego [...].</i>	VI.2) Uczeń przekazuje w języku [...] polskim informacje sformułowane w [...] języku obcym.
10.3.		96%	

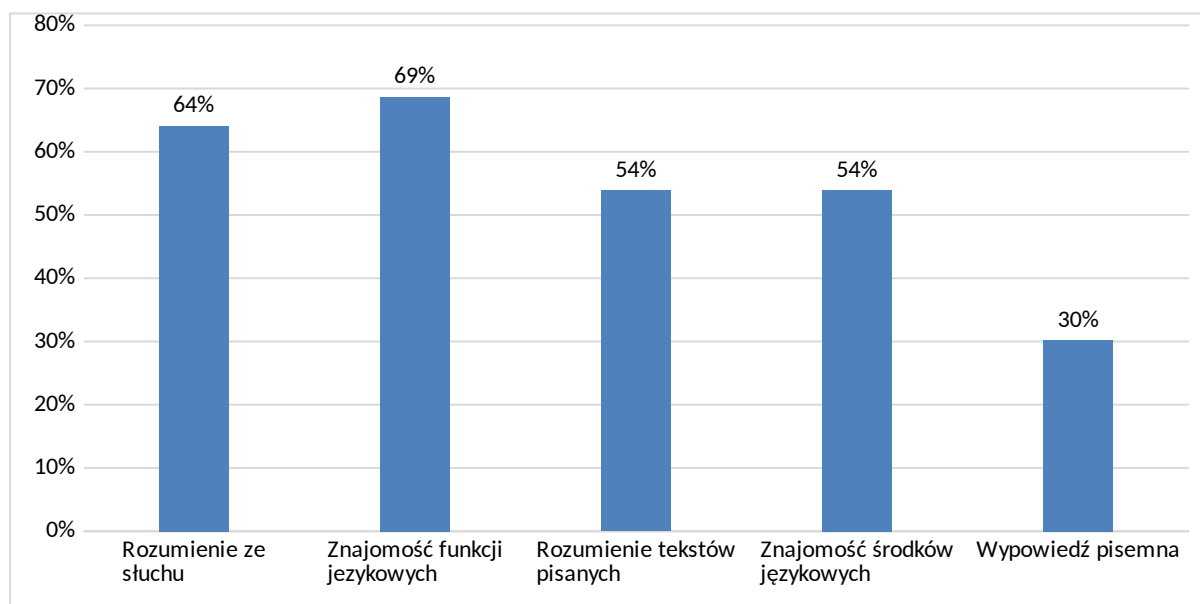
## Znajomość środków językowych

Zadanie	Wymagania egzaminacyjne 2022		Poziom wykonania zadania (%)
	Wymaganie ogólne	Wymaganie szczegółowe	
11.1.	<p>I. Znajomość środków językowych.</p> <p><i>Uczeń posługuje się podstawowym zasobem środków językowych (leksykalnych, gramatycznych, ortograficznych) [...].</i></p>	<p>I. Uczeń posługuje się podstawowym zasobem środków językowych (leksykalnych, gramatycznych, ortograficznych) [...].</p>	88%
11.2.			87%
11.3.			88%
12.1.			96%
12.2.			92%
12.3.			96%
13.1.			85%
13.2.			88%
13.3.			85%

## Wypowiedź pisemna

Zadanie	Wymagania egzaminacyjne 2022		Kryteria	Poziom wykonania zadania (%)
	Wymagania ogólne	Wymagania szczegółowe		
14.	<p>I. Znajomość środków językowych.</p> <p><i>Uczeń posługuje się podstawowym zasobem środków językowych (leksykalnych, gramatycznych, ortograficznych) [...].</i></p>	<p>I. Uczeń posługuje się podstawowym zasobem środków językowych (leksykalnych, gramatycznych, ortograficznych) [...] w zakresie następujących tematów:</p> <p>1) człowiek 3) edukacja 5) życie prywatne.</p>	treść	89%
	<p>III. Tworzenie wypowiedzi.</p> <p><i>Uczeń samodzielnie formułuje krótkie, proste, spójne i logiczne wypowiedzi pisemne [...].</i></p>	<p>IV. Uczeń tworzy krótkie, proste, spójne i logiczne wypowiedzi pisemne:</p> <p>1) opisuje ludzi [...] 4) przedstawia intencje, marzenia, nadzieje i plany na przyszłość.</p>	spójność i logika wypowiedzi	89%
	<p>IV. Reagowanie na wypowiedzi.</p> <p><i>Uczeń [...] reaguje w sposób zrozumiały, adekwatnie do sytuacji komunikacyjnej, w formie prostego tekstu [...].</i></p>	<p>V. Uczeń reaguje w typowych sytuacjach:</p> <p>3) [...] przekazuje informacje i wyjaśnienia.</p>	zakres środków językowych	89%
	<p>V. Przetwarzanie wypowiedzi.</p> <p><i>Uczeń zmienia formę przekazu [...].</i></p>	<p>VI.3) Uczeń przekazuje w języku obcym nowożytnym informacje sformułowane w języku polskim.</p>	poprawność środków językowych	88%

## Średnie wyniki uczniów w zakresie poszczególnych obszarów umiejętności



**WYKRES 4.** ŚREDNIE WYNIKI UCZNIÓW W ZAKRESIE POSZCZEGÓLNYCH OBSZARÓW UMIEJĘTNOŚCI

**Szczegółowe omówienie wyników i komentarz są zamieszczone w sprawozdaniu ogólnopolskim, dostępnym na stronie internetowej CKE.**

## Język francuski

### 1. Opis arkusza standardowego

W roku szkolnym 2021/2022 egzamin ósmoklasisty z języka francuskiego został przeprowadzony na podstawie wymagań egzaminacyjnych określonych w załączniku nr 1 do rozporządzenia Ministra Edukacji Narodowej z dnia 20 marca 2020 r.<sup>15</sup>

Arkusz standardowy zawierał 46 zadań, zgrupowanych w 14 wiązek. Za poprawne rozwiązanie wszystkich zadań można było uzyskać maksymalnie 55 punktów, w tym 34 punkty (62%) za rozwiązanie zadań zamkniętych (wyboru wielokrotnego, na dobieranie) oraz 21 punktów (38%) za rozwiązanie zadań otwartych. Zadania otwarte wymagały od ósmoklasistów samodzielnego sformułowania odpowiedzi (zadania z luką i/lub odpowiedzi na pytania) oraz napisania krótkiego tekstu użytkowego (e-maila).

### 2. Dane dotyczące populacji uczniów

TABELA 1. UCZNIOWIE ROZWIĄZUJĄCY ZADANIA W ARKUSZU STANDARDOWYM

Liczba uczniów		4
Uczniowie	bez dysleksji rozwojowej	3
	z dysleksją rozwojową	1
	dziewczęta	4
	chłopcy	0
	ze szkół na wsi	0
	ze szkół w miastach do 20 tys. mieszkańców	3
	ze szkół w miastach od 20 tys. do 100 tys. mieszkańców	1
	ze szkół w miastach powyżej 100 tys. mieszkańców	0
	ze szkół publicznych	1
	ze szkół niepublicznych	3

Z egzaminu zwolniono 2 uczniów – laureatów i finalistów olimpiad przedmiotowych oraz laureatów konkursów przedmiotowych o zasięgu wojewódzkim lub ponadwojewódzkim.

TABELA 2. UCZNIOWIE ROZWIĄZUJĄCY ZADANIA W ARKUSZACH DOSTOSOWANYCH

Uczniowie	z autyzmem, w tym z zespołem Aspergera	0
	słabowidzący i niewidomi	0
	słabosłyszący i niesłyszący	0
	z niepełnosprawnością intelektualną w stopniu lekkim	0
	z afazją	0
	z niepełnosprawnością ruchową spowodowaną mózgowym porażeniem dziecięcym	0
	z niepełnosprawnościami sprzężonymi	0
	obywatele Ukrainy	0
	<b>Ogółem</b>	<b>0</b>

<sup>15</sup> Załącznik nr 1 do rozporządzenia Ministra Edukacji Narodowej z dnia 20 marca 2020 r. w sprawie szczególnych rozwiązań w okresie czasowego ograniczenia funkcjonowania jednostek systemu oświaty w związku z zapobieganiem, przeciwdziałaniem i zwalczaniem COVID-19 (Dz.U. poz. 493, z późn. zm.).

### 3. Przebieg egzaminu

TABELA 3. INFORMACJE DOTYCZĄCE PRZEBIEGU EGZAMINU

Termin egzaminu	26 maja 2022 r.		
Czas trwania egzaminu	90 minut dla uczniów rozwiązujących zadania w arkuszu standardowym lub czas przedłużony zgodnie z przyznanym dostosowaniem		
Liczba szkół	1		
Liczba zespołów egzaminatorów	0		
Liczba egzaminatorów	0		
Liczba obserwatorów <sup>16</sup> (§ 7 ust. 1)			
Liczba unieważnień <sup>3</sup>	w przypadku:		
	art. 44zzv pkt 1	stwierdzenia niesamodzielnego rozwiązywania zadań przez ucznia	0
	art. 44zzv pkt 2	wniesienia lub korzystania przez ucznia w sali egzaminacyjnej z urządzenia telekomunikacyjnego	0
	art. 44zzv pkt 3	zakłócenia przez ucznia prawidłowego przebiegu egzaminu ósmoklasisty	0
	art. 44zzw ust. 1	stwierdzenia podczas sprawdzania pracy niesamodzielnego rozwiązywania zadań przez ucznia	0
	art. 44zzy ust. 7	stwierdzenia naruszenia przepisów dotyczących przeprowadzania egzaminu ósmoklasisty	0
	art. 44zzy ust. 10	niemożności ustalenia wyniku (np. zaginięcia karty odpowiedzi)	0
	inne (np. złe samopoczucie ucznia)		
Liczba wglądów <sup>17</sup> (art. 44zzz ust. 1)	0		

### 4. Podstawowe dane statystyczne

#### Wyniki uczniów

TABELA 4. WYNIKI UCZNIÓW – PARAMETRY STATYSTYCZNE\*

Liczba uczniów	Minimum (%)	Maksimum (%)	Mediana (%)	Modalna (%)	Średnia (%)	Odchylenie standardowe (%)
4	-	-	-	-	-	-

\* Parametry statystyczne podawane są dla grup liczących 30 lub więcej uczniów.

<sup>16</sup> Rozporządzenie Ministra Edukacji Narodowej z dnia 1 sierpnia 2017 r. w sprawie szczegółowych warunków i sposobu przeprowadzania egzaminu ósmoklasisty (Dz.U. z 2020 r. poz. 1361).

<sup>17</sup> Ustawa z dnia 7 września 1991 r. o systemie oświaty (Dz.U. z 2020 r. poz. 1327, z późn. zm.).



## Wyniki uczniów w procentach, odpowiadające im wartości centyli i wyniki na skali staninowej

**TABELA 5** WYNIKI UCZNIÓW W PROCENTACH, ODPOWIADAJĄCE IM WARTOŚCI CENTYLI I WYNIKI NA SKALI STANINOWEJ

Język francuski					
wynik procentowy	wartość centyla	stanin	wynik procentowy	wartość centyla	stanin
0	1	1	51	20	3
2	1		53	21	
4	1		55	21	
5	1		56	21	
7	1		58	21	
9	3		60	21	
11	3		62	22	
13	4		64	22	
15	6		65	24	
16	7		67	24	
18	7	69	25		
20	10	71	26		
22	10	73	28	4	
24	11	75	30		
25	11	76	33		
27	14	78	36		
29	14	80	37		
31	14	82	38		
33	14	84	42		
35	14	85	43	5	
36	14	87	48		
38	14	89	49		
40	14	91	57		
42	16	93	60		
44	16	95	62		
45	16	96	66		6, 7, 8, 9
47	18	98	71		
49	19	100	100		

Wyniki w skali centylowej i staninowej umożliwiają porównanie wyniku ucznia z wynikami uczniów w całym kraju. Na przykład, jeśli uczeń z języka francuskiego uzyskał 80% punktów możliwych do zdobycia (wynik procentowy), to oznacza, że jego wynik jest taki sam lub wyższy od wyniku 37% wszystkich zdających (wynik centylowy), a niższy od wyniku 63% zdających i znajduje się on w 4. staninie.

**Szczegółowe omówienie wyników i komentarz są zamieszczone w sprawozdaniu ogólnopolskim, dostępnym na stronie internetowej CKE.**

# Język hiszpański

## 1. Opis arkusza standardowego

W roku szkolnym 2021/2022 egzamin ósmoklasisty z języka hiszpańskiego został przeprowadzony na podstawie wymagań egzaminacyjnych określonych w załączniku nr 1 do rozporządzenia Ministra Edukacji Narodowej z dnia 20 marca 2020 r.<sup>18</sup>

Arkusz standardowy zawierał 46 zadań, zgrupowanych w 14 wiązek. Za poprawne rozwiązanie wszystkich zadań można było uzyskać maksymalnie 55 punktów, w tym 34 punkty (62%) za rozwiązanie zadań zamkniętych (wyboru wielokrotnego, na dobieranie) oraz 21 punktów (38%) za rozwiązanie zadań otwartych. Zadania otwarte wymagały od ósmoklasistów samodzielnego sformułowania odpowiedzi (zadania z luką i/lub odpowiedzi na pytania) oraz napisania krótkiego tekstu użytkowego (e-maila).

## 2. Dane dotyczące populacji uczniów

TABELA 1. UCZNIOWIE ROZWIĄZUJĄCY ZADANIA W ARKUSZU STANDARDOWYM

Liczba uczniów		52
Uczniowie	bez dysleksji rozwojowej	37
	z dysleksją rozwojową	15
	dziewczęta	42
	chłopcy	10
	ze szkół na wsi	1
	ze szkół w miastach do 20 tys. mieszkańców	
	ze szkół w miastach od 20 tys. do 100 tys. mieszkańców	3
	ze szkół w miastach powyżej 100 tys. mieszkańców	48
	ze szkół publicznych	37
	ze szkół niepublicznych	15

Z egzaminu zwolniono 45 uczniów – laureatów i finalistów olimpiad przedmiotowych oraz laureatów konkursów przedmiotowych o zasięgu wojewódzkim lub ponadwojewódzkim.

TABELA 2. UCZNIOWIE ROZWIĄZUJĄCY ZADANIA W ARKUSZACH DOSTOSOWANYCH

Uczniowie	z autyzmem, w tym z zespołem Aspergera	1
	słabowidzący i niewidomi	0
	słabosłyszący i niesłyszący	0
	z niepełnosprawnością intelektualną w stopniu lekkim	0
	z afazją	0
	z niepełnosprawnością ruchową spowodowaną mózgowym porażeniem dziecięcym	0
	z niepełnosprawnościami sprzężonymi	0
	obywatele Ukrainy	0
	<b>Ogółem</b>	<b>1</b>

<sup>18</sup> Załącznik nr 1 do rozporządzenia Ministra Edukacji Narodowej z dnia 20 marca 2020 r. w sprawie szczególnych rozwiązań w okresie czasowego ograniczenia funkcjonowania jednostek systemu oświaty w związku z zapobieganiem, przeciwdziałaniem i zwalczaniem COVID-19 (Dz.U. poz. 493, z późn. zm.).

### 3. Przebieg egzaminu

TABELA 3. INFORMACJE DOTYCZĄCE PRZEBIEGU EGZAMINU

Termin egzaminu	26 maja 2022 r.		
Czas trwania egzaminu	90 minut dla uczniów rozwiązujących zadania w arkuszu standardowym lub czas przedłużony zgodnie z przyznanym dostosowaniem		
Liczba szkół	17		
Liczba zespołów egzaminatorów	0		
Liczba egzaminatorów	0		
Liczba obserwatorów <sup>19</sup> (§ 7 ust. 1)	0		
Liczba unieważnień <sup>3</sup>	w przypadku:		
	art. 44zzv pkt 1	stwierdzenia niesamodzielnego rozwiązywania zadań przez ucznia	0
	art. 44zzv pkt 2	wniesienia lub korzystania przez ucznia w sali egzaminacyjnej z urządzenia telekomunikacyjnego	0
	art. 44zzv pkt 3	zakłócenia przez ucznia prawidłowego przebiegu egzaminu ósmoklasisty	0
	art. 44zzw ust. 1	stwierdzenia podczas sprawdzania pracy niesamodzielnego rozwiązywania zadań przez ucznia	0
	art. 44zzy ust. 7	stwierdzenia naruszenia przepisów dotyczących przeprowadzania egzaminu ósmoklasisty	0
	art. 44zzy ust. 10	niemożności ustalenia wyniku (np. zaginięcia karty odpowiedzi)	0
	inne (np. złe samopoczucie ucznia)		
Liczba wglądów <sup>20</sup> (art. 44zzz ust. 1)	0		

### 4. Podstawowe dane statystyczne

#### Wyniki uczniów

TABELA 4. WYNIKI UCZNIÓW – PARAMETRY STATYSTYCZNE

Liczba uczniów	Minimum (%)	Maksimum (%)	Mediana (%)	Modalna (%)	Średnia (%)	Odchylenie standardowe (%)
52	16	100	100	100	91	24

<sup>19</sup> Rozporządzenie Ministra Edukacji Narodowej z dnia 1 sierpnia 2017 r. w sprawie szczegółowych warunków i sposobu przeprowadzania egzaminu ósmoklasisty (Dz.U. z 2020 r. poz. 1361).

<sup>20</sup> Ustawa z dnia 7 września 1991 r. o systemie oświaty (Dz.U. z 2020 r. poz. 1327, z późn. zm.).

## Wyniki uczniów w procentach, odpowiadające im wartości centyli i wyniki na skali staninowej

**TABELA 5** WYNIKI UCZNIÓW W PROCENTACH, ODPOWIADAJĄCE IM WARTOŚCI CENTYLI I WYNIKI NA SKALI STANINOWEJ

Język hiszpański					
wynik procentowy	wartość centyla	stanin	wynik procentowy	wartość centyla	stanin
0	1	1	51	23	3
2	1		53	23	
4	1		55	24	
5	1		56	24	4
7	1		58	25	
9	1		60	25	
11	1		62	25	
13	1		64	25	
15	1		65	26	
16	2		67	26	
18	3		69	27	
20	4		71	27	
22	5		73	27	
24	6	75	27		
25	11	76	29		
27	12	78	29		
29	13	80	29	5, 6, 7, 8, 9	
31	14	82	30		
33	14	84	31		
35	15	85	33		
36	15	87	35		
38	16	89	37		
40	17	91	38		
42	20	93	39		
44	20	95	42		
45	21	96	45		
47	23	98	46		
49	23	100	100		

Wyniki w skali centylowej i staninowej umożliwiają porównanie wyniku ucznia z wynikami uczniów w całym kraju. Na przykład, jeśli uczeń z języka hiszpańskiego uzyskał 80% punktów możliwych do zdobycia (wynik procentowy), to oznacza, że jego wynik jest taki sam lub wyższy od wyniku 29% wszystkich zdających (wynik centylowy), a niższy od wyniku 71% zdających i znajduje się on w 4. staninie.

## Wyniki uczniów bez dysleksji oraz uczniów z dysleksją rozwojową

**TABELA 6.** WYNIKI UCZNIÓW BEZ DYSLEKSJI ORAZ UCZNIÓW Z DYSLEKSJĄ ROZWOJOWĄ – PARAMETRY STATYSTYCZNE\*

	Liczba uczniów	Minimum (%)	Maksimum (%)	Mediana (%)	Modalna (%)	Średnia (%)	Odchylenie standardowe (%)
Uczniowie bez dysleksji	37	16	100	100	100	95	19
Uczniowie z dysleksją rozwojową	15	-	-	-	-	-	-

\* Parametry statystyczne są podawane dla grup liczących 30 lub więcej uczniów.

## Wyniki dziewcząt i chłopców

**TABELA 7.** WYNIKI DZIEWCZĄT I CHŁOPCÓW – PARAMETRY STATYSTYCZNE\*

Płeć	Liczba uczniów	Minimum (%)	Maksimum (%)	Mediana (%)	Modalna (%)	Średnia (%)	Odchylenie standardowe (%)
Dziewczęta	42	16	100	100	100	93	21
Chłopcy	10	-	-	-	-	-	-

\* Parametry statystyczne są podawane dla grup liczących 30 lub więcej uczniów.

## Wyniki uczniów a wielkość miejscowości

**TABELA 8.** WYNIKI UCZNIÓW W ZALEŻNOŚCI OD LOKALIZACJI SZKOŁY – PARAMETRY STATYSTYCZNE\*

	Liczba uczniów	Minimum (%)	Maksimum (%)	Mediana (%)	Modalna (%)	Średnia (%)	Odchylenie standardowe (%)
Wieś	1	-	-	-	-	-	-
Miasto do 20 tys. mieszkańców	0	-	-	-	-	-	-
Miasto od 20 tys. do 100 tys. mieszkańców	3	-	-	-	-	-	-
Miasto powyżej 100 tys. mieszkańców	48	16	100	100	100	92	22

\* Parametry statystyczne są podawane dla grup liczących 30 lub więcej uczniów.

## Wyniki uczniów szkół publicznych i szkół niepublicznych

**TABELA 9.** WYNIKI UCZNIÓW SZKÓŁ PUBLICZNYCH I SZKÓŁ NIEPUBLICZNYCH – PARAMETRY STATYSTYCZNE\*

	Liczba uczniów	Minimum (%)	Maksimum (%)	Mediana (%)	Modalna (%)	Średnia (%)	Odchylenie standardowe (%)
Szkoła publiczna	37	16	100	100	100	90	27
Szkoła niepubliczna	15	-	-	-	-	-	-

\* Parametry statystyczne są podawane dla grup liczących 30 lub więcej uczniów.

## Poziom wykonania zadań

TABELA 10. POZIOM WYKONANIA ZADAŃ

### Rozumienie ze słuchu

Zadanie	Wymagania egzaminacyjne 2022		Poziom wykonania zadania (%)
	Wymaganie ogólne	Wymagania szczegółowe	
1.1.	II. Rozumienie wypowiedzi.  <i>Uczeń rozumie proste wypowiedzi ustne artykułowane wyraźnie, w standardowej odmianie języka [...].</i>	II.5) Uczeń znajduje w wypowiedzi określone informacje.	99%
1.2.			91%
1.3.		II.4) Uczeń określa kontekst wypowiedzi.	81%
1.4.		II.3) Uczeń określa intencje nadawcy/autora wypowiedzi.	71%
1.5.		II.2) Uczeń określa główną myśl wypowiedzi [...].	53%
2.1.		II.5) Uczeń znajduje w wypowiedzi określone informacje.	60%
2.2.			69%
2.3.			63%
2.4.			50%
3.1.	II. Rozumienie wypowiedzi.  <i>Uczeń rozumie proste wypowiedzi ustne artykułowane wyraźnie, w standardowej odmianie języka [...].</i>	II.5) Uczeń znajduje w wypowiedzi określone informacje.	49%
3.2.	I. Znajomość środków językowych.		25%
3.3.	<i>Uczeń posługuje się podstawowym zasobem środków językowych (leksykalnych, gramatycznych, ortograficznych) [...].</i>		58%

## Znajomość funkcji językowych

Zadanie	Wymagania egzaminacyjne 2022		Poziom wykonania zadania (%)
	Wymaganie ogólne	Wymagania szczegółowe	
4.1.	IV. Reagowanie na wypowiedzi.  <i>Uczeń uczestniczy w rozmowie i w typowych sytuacjach reaguje w sposób zrozumiały, adekwatnie do sytuacji komunikacyjnej [...].</i>	V.3) Uczeń [...] przekazuje informacje i wyjaśnienia.	68%
4.2.			63%
4.3.			72%
4.4.			77%
5.1.		V.3) Uczeń [...] przekazuje informacje i wyjaśnienia.	93%
5.2.		V.4) Uczeń wyraża swoje opinie [...].	77%
5.3.		V.5) Uczeń wyraża swoje [...] intencje i pragnienia [...].	82%
5.4.		V.14) Uczeń stosuje zwroty i formy grzecznościowe.	92%
6.1.	IV. Reagowanie na wypowiedzi.  <i>Uczeń uczestniczy w rozmowie i w typowych sytuacjach reaguje w sposób zrozumiały, adekwatnie do sytuacji komunikacyjnej [...].</i>	V.12) Uczeń wyraża prośbę [...].	39%
6.2.	I. Znajomość środków językowych.  <i>Uczeń posługuje się podstawowym zasobem środków językowych (leksykalnych, gramatycznych, ortograficznych) [...].</i>	V.2) Uczeń nawiązuje kontakty towarzyskie [...].	23%

## Rozumienie tekstów pisanych

Zadanie	Wymagania egzaminacyjne 2022		Poziom wykonania zadania (%)	
	Wymagania ogólne	Wymagania szczegółowe		
7.1.	II. Rozumienie wypowiedzi. <i>Uczeń rozumie [...] proste wypowiedzi pisemne [...].</i>	III.2) Uczeń określa intencje nadawcy/autora tekstu.	58%	
7.2.		III.3) Uczeń określa kontekst wypowiedzi.	72%	
7.3.		III.1) Uczeń określa główną myśl tekstu [...].	53%	
7.4.		III.4) Uczeń znajduje w tekście określone informacje.	57%	
8.1.		III.5) Uczeń rozpoznaje związki między poszczególnymi częściami tekstu.	51%	
8.2.			51%	
8.3.			45%	
9.1.		III.4) Uczeń znajduje w tekście określone informacje.	56%	
9.2.			54%	
9.3.			55%	
9.4.			61%	
10.1.		II. Rozumienie wypowiedzi. <i>Uczeń rozumie [...] proste wypowiedzi pisemne [...].</i>	III.4) Uczeń znajduje w tekście określone informacje.	42%
10.2.		V. Przetwarzanie wypowiedzi.		66%
10.3.	<i>Uczeń zmienia formę przekazu [...] pisemnego [...].</i>	VI.2) Uczeń przekazuje w języku [...] polskim informacje sformułowane w [...] języku obcym.		34%



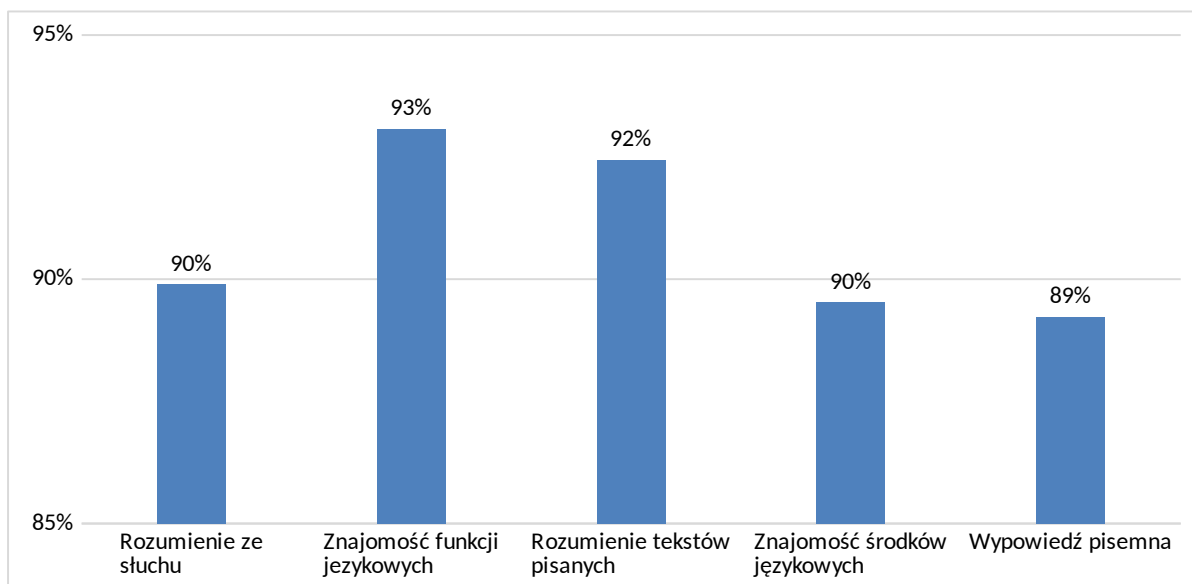
## Znajomość środków językowych

Zadanie	Wymagania egzaminacyjne 2022		Poziom wykonania zadania (%)
	Wymaganie ogólne	Wymaganie szczegółowe	
11.1.	I. Znajomość środków językowych.  <i>Uczeń posługuje się podstawowym zasobem środków językowych (leksykalnych, gramatycznych, ortograficznych) [...].</i>	I. Uczeń posługuje się podstawowym zasobem środków językowych (leksykalnych, gramatycznych, ortograficznych) [...].	56%
11.2.			66%
11.3.			71%
12.1.			62%
12.2.			58%
12.3.			59%
13.1.			48%
13.2.			23%
13.3.			42%

## Wypowiedź pisemna

Zadanie	Wymagania egzaminacyjne 2022		Kryteria	Poziom wykonania zadania (%)
	Wymagania ogólne	Wymagania szczegółowe		
14.	<p>I. Znajomość środków językowych.</p> <p><i>Uczeń posługuje się podstawowym zasobem środków językowych (leksykalnych, gramatycznych, ortograficznych) [...].</i></p>	<p>I. Uczeń posługuje się podstawowym zasobem środków językowych (leksykalnych, gramatycznych, ortograficznych) [...] w zakresie następujących tematów:</p> <p>1) człowiek 3) edukacja 5) życie prywatne.</p>	treść	30%
	<p>III. Tworzenie wypowiedzi.</p> <p><i>Uczeń samodzielnie formułuje krótkie, proste, spójne i logiczne wypowiedzi pisemne [...].</i></p>	<p>IV. Uczeń tworzy krótkie, proste, spójne i logiczne wypowiedzi pisemne:</p> <p>1) opisuje ludzi [...] 4) przedstawia intencje, marzenia, nadzieje i plany na przyszłość.</p>	spójność i logika wypowiedzi	36%
	<p>IV. Reagowanie na wypowiedzi.</p> <p><i>Uczeń [...] reaguje w sposób zrozumiały, adekwatnie do sytuacji komunikacyjnej, w formie prostego tekstu [...].</i></p>	<p>V. Uczeń reaguje w typowych sytuacjach:</p> <p>3) [...] przekazuje informacje i wyjaśnienia.</p>	zakres środków językowych	31%
	<p>V. Przetwarzanie wypowiedzi.</p> <p><i>Uczeń zmienia formę przekazu [...].</i></p>	<p>VI.3) Uczeń przekazuje w języku obcym nowożytnym informacje sformułowane w języku polskim.</p>	poprawność środków językowych	24%

## Średnie wyniki uczniów w zakresie poszczególnych obszarów umiejętności



**WYKRES 1** ŚREDNIE WYNIKI UCZNIÓW W ZAKRESIE POSZCZEGÓLNYCH OBSZARÓW UMIEJĘTNOŚCI

**Szczegółowe omówienie wyników i komentarz są zamieszczone w sprawozdaniu ogólnopolskim, dostępnym na stronie internetowej CKE.**

## Język włoski

### 1. Opis arkusza standardowego

W roku szkolnym 2021/2022 egzamin ósmoklasisty z języka włoskiego został przeprowadzony na podstawie wymagań egzaminacyjnych określonych w załączniku nr 1 do rozporządzenia Ministra Edukacji Narodowej z dnia 20 marca 2020 r.<sup>21</sup>

Arkusz standardowy zawierał 46 zadań, zgrupowanych w 14 wiązek. Za poprawne rozwiązanie wszystkich zadań można było uzyskać maksymalnie 55 punktów, w tym 34 punkty (62%) za rozwiązanie zadań zamkniętych (wyboru wielokrotnego, na dobieranie) oraz 21 punktów (38%) za rozwiązanie zadań otwartych. Zadania otwarte wymagały od ósmoklasistów samodzielnego sformułowania odpowiedzi (zadania z luką i/lub odpowiedzi na pytania) oraz napisania krótkiego tekstu użytkowego (e-maila).

### 2. Dane dotyczące populacji uczniów

TABELA 1. UCZNIOWIE ROZWIĄZUJĄCY ZADANIA W ARKUSZU STANDARDOWYM

Liczba uczniów		2
Uczniowie	bez dysleksji rozwojowej	2
	z dysleksją rozwojową	0
	dziewczęta	2
	chłopcy	0
	ze szkół na wsi	2
	ze szkół w miastach do 20 tys. mieszkańców	0
	ze szkół w miastach od 20 tys. do 100 tys. mieszkańców	0
	ze szkół w miastach powyżej 100 tys. mieszkańców	0
	ze szkół publicznych	2
	ze szkół niepublicznych	0

TABELA 2. UCZNIOWIE ROZWIĄZUJĄCY ZADANIA W ARKUSZACH DOSTOSOWANYCH

Uczniowie	z autyzmem, w tym z zespołem Aspergera	0
	słabowidzący i niewidomi	0
	słabosłyszący i niesłyszący	0
	z niepełnosprawnością intelektualną w stopniu lekkim	0
	z afazją	0
	z niepełnosprawnością ruchową spowodowaną mózgowym porażeniem dziecięcym	0
	z niepełnosprawnościami sprzężonymi	0
	obywatele Ukrainy	0
	<b>Ogółem</b>	<b>0</b>

<sup>21</sup> Załącznik nr 1 do rozporządzenia Ministra Edukacji Narodowej z dnia 20 marca 2020 r. w sprawie szczególnych rozwiązań w okresie czasowego ograniczenia funkcjonowania jednostek systemu oświaty w związku z zapobieganiem, przeciwdziałaniem i zwalczaniem COVID-19 (Dz.U. poz. 493, z późn. zm.).

### 3. Przebieg egzaminu

TABELA 3. INFORMACJE DOTYCZĄCE PRZEBIEGU EGZAMINU

Termin egzaminu	26 maja 2022 r.		
Czas trwania egzaminu	90 minut dla uczniów rozwiązujących zadania w arkuszu standardowym lub czas przedłużony zgodnie z przyznanym dostosowaniem		
Liczba szkół	1		
Liczba zespołów egzaminatorów	0		
Liczba egzaminatorów	0		
Liczba obserwatorów <sup>22</sup> (§ 7 ust. 1)	0		
Liczba unieważnień <sup>3</sup>	w przypadku:		
	art. 44zzv pkt 1	stwierdzenia niesamodzielnego rozwiązywania zadań przez ucznia	0
	art. 44zzv pkt 2	wniesienia lub korzystania przez ucznia w sali egzaminacyjnej z urządzenia telekomunikacyjnego	0
	art. 44zzv pkt 3	zakłócenia przez ucznia prawidłowego przebiegu egzaminu ósmoklasisty	0
	art. 44zzw ust. 1	stwierdzenia podczas sprawdzania pracy niesamodzielnego rozwiązywania zadań przez ucznia	0
	art. 44zzy ust. 7	stwierdzenia naruszenia przepisów dotyczących przeprowadzania egzaminu ósmoklasisty	0
	art. 44zzy ust. 10	niemożności ustalenia wyniku (np. zaginięcia karty odpowiedzi)	0
	inne (np. złe samopoczucie ucznia)		0
Liczba względów <sup>23</sup> (art. 44zzz ust. 1)	0		

### 4. Podstawowe dane statystyczne

TABELA 4. WYNIKI UCZNIÓW – PARAMETRY STATYSTYCZNE\*

Liczba uczniów	Minimum (%)	Maksimum (%)	Mediana (%)	Modalna (%)	Średnia (%)	Odchylenie standardowe (%)
2	-	-	-	-	-	-

\* Parametry statystyczne są podawane dla grup liczących 30 lub więcej uczniów.

<sup>22</sup> Rozporządzenie Ministra Edukacji Narodowej z dnia 1 sierpnia 2017 r. w sprawie szczegółowych warunków i sposobu przeprowadzania egzaminu ósmoklasisty (Dz.U. z 2020 r. poz. 1361).

<sup>23</sup> Ustawa z dnia 7 września 1991 r. o systemie oświaty (Dz.U. z 2020 r. poz. 1327, z późn. zm.).

**CK**  
**CENTRALNA  
KOMISJA  
EGZAMINACYJNA**



**OKE**



**OKE**  
Łomża



### **Centralna Komisja Egzaminacyjna**

ul. Józefa Lewartowskiego 6, 00-190 Warszawa  
tel. 22 536-65-00, fax 22 536-65-04  
[www.cke.gov.pl](http://www.cke.gov.pl) sekretariat@cke.gov.pl

### **Okręgowa Komisja Egzaminacyjna w Gdańsku**

ul. Na Stoku 49, 80-874 Gdańsk  
tel. 58 320-55-90, fax 58 320-55-91  
[www.oke.gda.pl](http://www.oke.gda.pl) komisja@oke.gda.pl

### **Okręgowa Komisja Egzaminacyjna w Jaworznie**

ul. Adama Mickiewicza 4, 43-600 Jaworzno  
tel. 32 616-33-99, fax 32 784-16-08  
[www.oke.jaworzno.pl](http://www.oke.jaworzno.pl) oke@oke.jaworzno.pl

### **Okręgowa Komisja Egzaminacyjna w Krakowie**

os. Szkolne 37, 31-978 Kraków  
tel. 12 683-21-99, fax 12 683-21-00  
[www.oke.krakow.pl](http://www.oke.krakow.pl) oke@oke.krakow.pl

### **Okręgowa Komisja Egzaminacyjna w Łomży**

Al. Legionów 9, 18-400 Łomża  
tel. 86 473-71-20, fax 86 473-68-17  
[www.oke.lomza.pl](http://www.oke.lomza.pl) sekretariat@oke.lomza.pl

### **Okręgowa Komisja Egzaminacyjna w Łodzi**

ul. Ksawerego Praussa 4, 94-203 Łódź  
tel. 42 634-91-33, fax 42 634-91-54  
[www.oke.lodz.pl](http://www.oke.lodz.pl) sekretariat@lodz.oke.gov.pl

### **Okręgowa Komisja Egzaminacyjna w Poznaniu**

ul. Gronowa 22, 61-655 Poznań  
tel. 61 854-01-60, fax 61 852-14-41  
[www.oke.poznan.pl](http://www.oke.poznan.pl) sekretariat@oke.poznan.pl

### **Okręgowa Komisja Egzaminacyjna w Warszawie**

Plac Europejski 3, 00-844 Warszawa  
tel. 22 457-03-35, fax 22 457-03-45  
[www.oke.waw.pl](http://www.oke.waw.pl) info@oke.waw.pl

### **Okręgowa Komisja Egzaminacyjna we Wrocławiu**

ul. Tadeusza Zielińskiego 57, 53-533 Wrocław  
tel. 71 785-18-94, fax 71 785-18-66  
[www.oke.wroc.pl](http://www.oke.wroc.pl) sekretariat@oke.wroc.pl