



Okręgowa Komisja Egzaminacyjna w Krakowie

| | |
|-----------------------------------|---------------------------------|
| <i>Rodzaj dokumentu:</i> | Sprawozdanie za rok 2021 |
| <i>Egzamin:</i> | Egzamin ósmoklasisty |
| <i>Przedmiot:</i> | Języki obce nowożytne |
| <i>Termin egzaminu:</i> | Termin główny – maj 2021 r. |
| <i>Data publikacji dokumentu:</i> | 17 września 2021 r. |

Województwo małopolskie

Kraków 2021

Opracowanie

JĘZYK ANGIELSKI

Beata Trzcińska (Centralna Komisja Egzaminacyjna)
Krzysztof Richter (Centralna Komisja Egzaminacyjna)
Joanna Kowalska (Okręgowa Komisja Egzaminacyjna w Łodzi)
Małgorzata Skowron (Okręgowa Komisja Egzaminacyjna w Gdańsku)

JĘZYK NIEMIECKI

Ewa Bartoń-Pieniążek (Centralna Komisja Egzaminacyjna)
Elżbieta Kręcejewska (Okręgowa Komisja Egzaminacyjna w Warszawie)
Małgorzata Jezierska-Wiejak (Okręgowa Komisja Egzaminacyjna we Wrocławiu)

JĘZYK ROSYJSKI

Svetlana Galant (Centralna Komisja Egzaminacyjna)

JĘZYK FRANCUSKI

Mariusz Mazurek (Centralna Komisja Egzaminacyjna)

JĘZYK HISZPAŃSKI

Anna Łochowska (Centralna Komisja Egzaminacyjna)
Krystyna Łapieńska-Rey (Centralna Komisja Egzaminacyjna)

JĘZYK WŁOSKI

Anna Opolska-Waszkiewicz (Centralna Komisja Egzaminacyjna)
Dorota Mierzejewska (Centralna Komisja Egzaminacyjna)

OPIEKA MERYTORYCZNA

dr Marcin Smolik (Centralna Komisja Egzaminacyjna)
Ludmiła Stopińska (Centralna Komisja Egzaminacyjna)
Beata Trzcińska (Centralna Komisja Egzaminacyjna)

WSPÓŁPRACA

Agata Wiśniewska (Centralna Komisja Egzaminacyjna)
Beata Dobrosielska (Centralna Komisja Egzaminacyjna)
Pracownie ds. Analiz Wyników Egzaminacyjnych okręgowych komisji egzaminacyjnych

Spis treści

| | |
|-----------------------------------------------------------------------------------------------------------------------------------------------------------------------------------------------------------------------------------------------------------------|-----------|
| Język angielski | 4 |
| <ul style="list-style-type: none"> 1. Opis arkusza standardowego 2. Dane dotyczące populacji uczniów 3. Przebieg egzaminu 4. Podstawowe dane statystyczne 5. Podstawowe informacje o arkuszach dostosowanych | |
| Język niemiecki | 22 |
| <ul style="list-style-type: none"> 1. Opis arkusza standardowego 2. Dane dotyczące populacji uczniów 3. Przebieg egzaminu 4. Podstawowe dane statystyczne 5. Podstawowe informacje o arkuszach dostosowanych | |
| Język rosyjski | 34 |
| <ul style="list-style-type: none"> 1. Opis arkusza standardowego 2. Dane dotyczące populacji uczniów 3. Przebieg egzaminu 4. Podstawowe dane statystyczne | |
| Język francuski | 37 |
| <ul style="list-style-type: none"> 1. Opis arkusza standardowego 2. Dane dotyczące populacji uczniów 3. Przebieg egzaminu 4. Podstawowe dane statystyczne | |
| Język hiszpański | 40 |
| <ul style="list-style-type: none"> 1. Opis arkusza standardowego 2. Dane dotyczące populacji uczniów 3. Przebieg egzaminu 4. Podstawowe dane statystyczne | |

Język angielski

1. Opis arkusza standardowego

W roku szkolnym 2020/2021 egzamin ósmoklasisty z języka angielskiego został przeprowadzony na podstawie wymagań egzaminacyjnych określonych w załączniku nr 1 do rozporządzenia Ministra Edukacji Narodowej z dnia 20 marca 2020 r.¹

Arkusz standardowy zawierał 46 zadań, zgrupowanych w 14 wiązek. Za poprawne rozwiązanie wszystkich zadań można było uzyskać maksymalnie 55 punktów, w tym 34 punkty (62%) za rozwiązanie zadań zamkniętych (wyboru wielokrotnego, na dobieranie) oraz 21 punktów (38%) za rozwiązanie zadań otwartych. Zadania otwarte wymagały od ósmoklasistów samodzielnego sformułowania odpowiedzi (zadania z luką i/lub odpowiedzi na pytania) oraz napisania krótkiego tekstu użytkowego (e-maila).

2. Dane dotyczące populacji uczniów

TABELA 1. UCZNIOWIE ROZWIĄZUJĄCY ZADANIA W ARKUSZU STANDARDOWYM

| Liczba uczniów | | 31196 |
|----------------|--------------------------------------------------------|-------|
| Uczniowie | bez dysleksji rozwojowej | 25320 |
| | z dysleksją rozwojową | 5876 |
| | dziewczęta | 15386 |
| | chłopcy | 15810 |
| | ze szkół na wsi | 16360 |
| | ze szkół w miastach do 20 tys. mieszkańców | 4073 |
| | ze szkół w miastach od 20 tys. do 100 tys. mieszkańców | 3570 |
| | ze szkół w miastach powyżej 100 tys. mieszkańców | 7193 |
| | ze szkół publicznych | 30030 |
| | ze szkół niepublicznych | 1166 |

Z egzaminu zwolniono 46 uczniów – laureatów i finalistów olimpiad przedmiotowych oraz laureatów konkursów przedmiotowych o zasięgu wojewódzkim lub ponadwojewódzkim.

TABELA 2. UCZNIOWIE ROZWIĄZUJĄCY ZADANIA W ARKUSZACH DOSTOSOWANYCH

| | | |
|-----------|--------------------------------------------------------------------------|------------|
| Uczniowie | z autyzmem, w tym z zespołem Aspergera | 115 |
| | słabowidzący i niewidomi | 59 |
| | słabosłyszący i niesłyszący | 64 |
| | z niepełnosprawnością intelektualną w stopniu lekkim | 295 |
| | z afazją | 66 |
| | z niepełnosprawnością ruchową spowodowaną mózgowym porażeniem dziecięcym | 8 |
| | Ogółem | 607 |

¹ Załącznik nr 1 do rozporządzenia Ministra Edukacji Narodowej z dnia 20 marca 2020 r. w sprawie szczególnych rozwiązań w okresie czasowego ograniczenia funkcjonowania jednostek systemu oświaty w związku z zapobieganiem, przeciwdziałaniem i zwalczaniem COVID-19 (Dz.U. poz. 493, z późn. zm.).

3. Przebieg egzaminu

TABELA 3. INFORMACJE DOTYCZĄCE PRZEBIEGU EGZAMINU

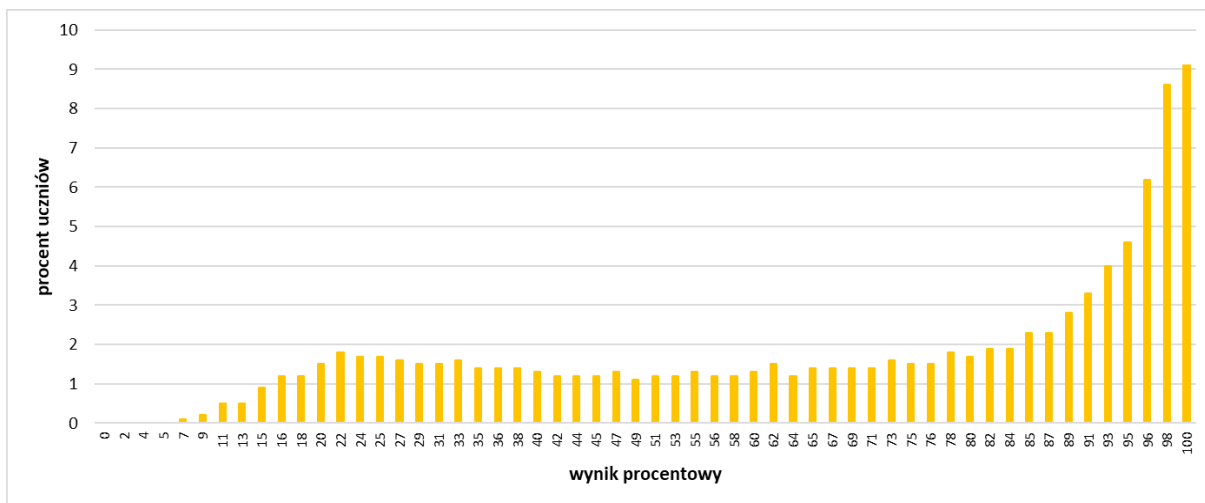
| | | | |
|-------------------------------------------------|--------------------|----------------------------------------------------------------------------------------------------------------------------|---|
| Termin egzaminu | | 27 maja 2021 r. | |
| Czas trwania egzaminu | | 90 minut dla uczniów rozwiązujących zadania w arkuszu standardowym lub czas przedłużony zgodnie z przyznanym dostosowaniem | |
| Liczba szkół | | 1349 | |
| Liczba zespołów egzaminatorów | | 13 | |
| Liczba egzaminatorów | | 333 | |
| Liczba obserwatorów ² (§ 7 ust. 1) | | 13 | |
| Liczba unieważnień ² | art. 44zzv pkt 1 | stwierdzenia niesamodzielnego rozwiązywania zadań przez ucznia | 0 |
| | art. 44zzv pkt 2 | wniesienia lub korzystania przez ucznia w sali egzaminacyjnej z urządzenia telekomunikacyjnego | 1 |
| | art. 44zzv pkt 3 | zakłócenia przez ucznia prawidłowego przebiegu egzaminu ósmoklasisty | 0 |
| | art. 44zzw ust. 1 | stwierdzenia podczas sprawdzania pracy niesamodzielnego rozwiązywania zadań przez ucznia | 0 |
| | art. 44zzy ust. 7 | stwierdzenia naruszenia przepisów dotyczących przeprowadzania egzaminu ósmoklasisty | 0 |
| | art. 44zzy ust. 10 | niemożności ustalenia wyniku (np. zaginięcia karty odpowiedzi) | 0 |
| | | inne (np. złe samopoczucie ucznia) | |
| Liczba wglądów ³ (art. 44zzz ust. 1) | | 97 | |

² Rozporządzenie Ministra Edukacji Narodowej z dnia 1 sierpnia 2017 r. w sprawie szczegółowych warunków i sposobu przeprowadzania egzaminu ósmoklasisty (Dz.U. z 2020 r. poz. 1361).

³ Ustawa z dnia 7 września 1991 r. o systemie oświaty (Dz.U. z 2020 r. poz. 1327).

4. Podstawowe dane statystyczne

Wyniki uczniów



WYKRES 1. ROZKŁAD WYNIKÓW UCZNIÓW

TABELA 4. WYNIKI UCZNIÓW – PARAMETRY STATYSTYCZNE

| Liczba uczniów | Średnia (%) | Minimum (%) | Maksimum (%) | Mediana (%) | Dominanta (%) | Odchylenie standardowe (%) |
|----------------|-------------|-------------|--------------|-------------|---------------|----------------------------|
| 31196 | 69 | 4 | 100 | 78 | 100 | 28 |

Wyniki uczniów w procentach, odpowiadające im wartości centyli i wyniki na skali staninowej

TABELA 5 WYNIKI UCZNIÓW W PROCENTACH, ODPOWIADAJĄCE IM WARTOŚCI CENTYLI I WYNIKI NA SKALI STANINOWEJ

| Język angielski | | | | | |
|------------------|-----------------|--------|------------------|-----------------|--------|
| wynik procentowy | wartość centyla | stanin | wynik procentowy | wartość centyla | stanin |
| 0 | 1 | 1 | 51 | 36 | 4 |
| 2 | 1 | | 53 | 37 | |
| 4 | 1 | | 55 | 39 | |
| 5 | 1 | | 56 | 40 | |
| 7 | 1 | | 58 | 41 | |
| 9 | 1 | | 60 | 42 | 5 |
| 11 | 2 | | 62 | 44 | |
| 13 | 2 | | 64 | 45 | |
| 15 | 3 | | 65 | 46 | |
| 16 | 5 | | 67 | 47 | |
| 18 | 7 | 69 | 49 | | |
| 20 | 9 | 71 | 50 | | |
| 22 | 11 | 73 | 51 | | |
| 24 | 13 | 75 | 53 | | |
| 25 | 15 | 76 | 54 | | |
| 27 | 17 | 78 | 56 | | |
| 29 | 19 | 80 | 58 | | |
| 31 | 21 | 82 | 59 | | |
| 33 | 22 | 84 | 61 | | |
| 35 | 24 | 85 | 63 | 6 | |
| 36 | 25 | 87 | 66 | | |
| 38 | 27 | 89 | 68 | | |
| 40 | 28 | 91 | 71 | | |
| 42 | 30 | 93 | 75 | | |
| 44 | 31 | 95 | 79 | 7 | |
| 45 | 32 | 96 | 85 | | |
| 47 | 34 | 98 | 92 | | |
| 49 | 35 | 100 | 100 | 8, 9 | |

Wyniki w skali centylowej i staninowej umożliwiają porównanie wyniku ucznia z wynikami uczniów w całym kraju. Na przykład, jeśli uczeń z języka angielskiego uzyskał 80% punktów możliwych do zdobycia (wynik procentowy), to oznacza, że jego wynik jest taki sam lub wyższy od wyniku 74% wszystkich zdających (wynik centylowy), a niższy od wyniku 26% zdających i znajduje się on w 6. staninie.

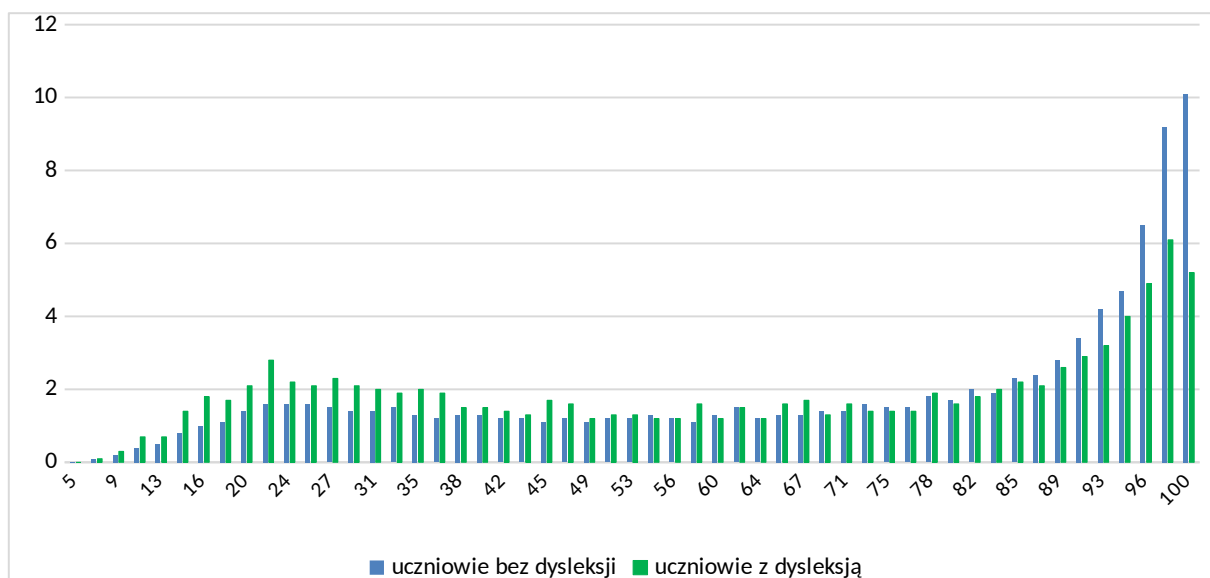
Średnie wyniki szkół⁴ na skali staninowej

TABELA 6. WYNIKI SZKÓŁ NA SKALI STANINOWEJ

| Stanin | Przedział wyników (w %) |
|--------|-------------------------|
| 1 | 15–35 |
| 2 | 36–44 |
| 3 | 45–51 |
| 4 | 52–58 |
| 5 | 59–65 |
| 6 | 66–72 |
| 7 | 73–79 |
| 8 | 80–88 |
| 9 | 89–100 |

Skala staninowa umożliwia porównywanie średnich wyników szkół w poszczególnych latach. Uzyskanie w kolejnych latach takiego samego średniego wyniku w procentach nie oznacza tego samego poziomu osiągnięć.

Wyniki uczniów bez dysleksji oraz uczniów z dysleksją rozwojową



WYKRES 2.

ROZKŁADY WYNIKÓW UCZNIÓW BEZ DYSLEKSJI ORAZ UCZNIÓW Z DYSLEKSJĄ ROZWOJOWĄ

TABELA 7.

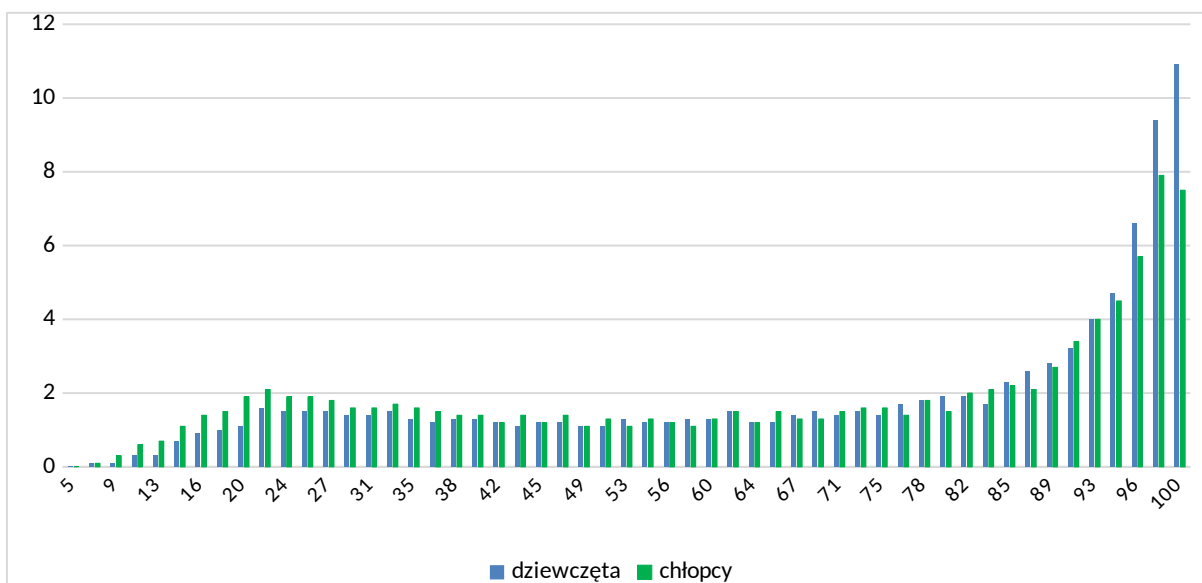
WYNIKI UCZNIÓW BEZ DYSLEKSJI ORAZ UCZNIÓW Z DYSLEKSJĄ ROZWOJOWĄ – PARAMETRY STATYSTYCZNE

| | Liczba uczniów | Średnia (%) | Minimum (%) | Maksimum (%) | Mediana (%) | Dominanta (%) | Odchylenie standardowe (%) |
|-------------------------|----------------|-------------|-------------|--------------|-------------|---------------|----------------------------|
| Uczniowie bez dysleksji | 25320 | 70 | 4 | 100 | 80 | 100 | 28 |

⁴ Ilekroć w niniejszym sprawozdaniu jest mowa o wynikach szkół w 2021 roku, przez szkołę należy rozumieć każdą placówkę, w której liczba uczniów przystępujących do egzaminu była nie mniejsza niż 5. Wyniki szkół obliczono na podstawie wyników uczniów, którzy wykonywali zadania z zestawu OJAP-100-2004.

| | | | | | | | |
|---------------------------------|------|----|---|-----|----|----|----|
| Uczniowie z dysleksją rozwojową | 5876 | 62 | 4 | 100 | 65 | 98 | 29 |
|---------------------------------|------|----|---|-----|----|----|----|

Wyniki dziewcząt i chłopców



WYKRES 3. ROZKŁADY WYNIKÓW DZIEWCZĄT I CHŁOPCÓW

TABELA 8. WYNIKI DZIEWCZĄT I CHŁOPCÓW – PARAMETRY STATYSTYCZNE

| | Liczba uczniów | Średnia (%) | Minimum (%) | Maksimum (%) | Mediana (%) | Dominanta (%) | Odchylenie standardowe (%) |
|------------|----------------|-------------|-------------|--------------|-------------|---------------|----------------------------|
| Dziewczęta | 15386 | 71 | 4 | 100 | 82 | 100 | 27 |
| Chłopcy | 15810 | 66 | 4 | 100 | 75 | 98 | 29 |

Wyniki uczniów a wielkość miejscowości

TABELA 9. WYNIKI UCZNIÓW W ZALEŻNOŚCI OD LOKALIZACJI SZKOŁY – PARAMETRY STATYSTYCZNE

| | Liczba uczniów | Średnia (%) | Minimum (%) | Maksimum (%) | Mediana (%) | Dominanta (%) | Odchylenie standardowe (%) |
|--------------------------------------|----------------|-------------|-------------|--------------|-------------|---------------|----------------------------|
| Wieś | 16360 | 63 | 4 | 100 | 67 | 98 | 28 |
| Miasto do 20 tys. mieszkańców | 4073 | 68 | 5 | 100 | 76 | 98 | 28 |
| Miasto od 20 do 100 tys. mieszkańców | 3570 | 72 | 4 | 100 | 84 | 100 | 27 |
| Miasto powyżej 100 tys. mieszkańców | 7193 | 81 | 5 | 100 | 93 | 100 | 24 |

Wyniki uczniów szkół publicznych i szkół niepublicznych

TABELA 10. WYNIKI UCZNIÓW SZKÓŁ PUBLICZNYCH I SZKÓŁ NIEPUBLICZNYCH – PARAMETRY STATYSTYCZNE

| | Liczba uczniów | Średnia (%) | Minimum (%) | Maksimum (%) | Mediana (%) | Dominanta (%) | Odchylenie standardowe (%) |
|--|----------------|-------------|-------------|--------------|-------------|---------------|----------------------------|
|--|----------------|-------------|-------------|--------------|-------------|---------------|----------------------------|

Egzamin ósmoklasisty – języki obce nowożytne

| | | | | | | | |
|---------------------|-------|----|---|-----|----|-----|----|
| Szkoła publiczna | 30030 | 68 | 4 | 100 | 76 | 100 | 28 |
| Szkoła niepubliczna | 1166 | 84 | 4 | 100 | 95 | 100 | 23 |

Poziom wykonania zadań

TABELA 11. POZIOM WYKONANIA ZADAŃ

Rozumienie ze słuchu

| Zadanie | Wymagania egzaminacyjne 2021 | | Poziom wykonania zadania (%) |
|---------|---------------------------------------------------------------------------------------------------------------------------------------------|---------------------------------------------------------|--------------------------------------------------------------------------------------------------------------------------------------------------------------------------------------------------------------------------------------------------------------------------------------------------------------------|
| | Wymaganie ogólne | Wymagania szczegółowe | |
| 1.1. | II. Rozumienie wypowiedzi. <i>Uczeń rozumie proste wypowiedzi ustne artykułowane wyraźnie, w standardowej odmianie języka [...].</i> | II.5) Uczeń znajduje w wypowiedzi określone informacje. | 79% |
| 1.2. | | | 64% |
| 1.3. | | II.4) Uczeń określa kontekst wypowiedzi. | 74% |
| 1.4. | | II.2) Uczeń określa główną myśl wypowiedzi [...]. | 58% |
| 1.5. | | II.3) Uczeń określa intencje nadawcy/autora wypowiedzi. | 65% |
| 2.1. | | II.2) Uczeń określa główną myśl wypowiedzi [...]. | 71% |
| 2.2. | | II.5) Uczeń znajduje w wypowiedzi określone informacje. | 50% |
| 2.3. | | | 62% |
| 2.4. | | | 79% |
| 3.1. | | | II. Rozumienie wypowiedzi. <i>Uczeń rozumie proste wypowiedzi ustne artykułowane wyraźnie, w standardowej odmianie języka [...].</i> I. Znajomość środków językowych. <i>Uczeń posługuje się podstawowym zasobem środków językowych (leksykalnych, gramatycznych, ortograficznych) [...].</i> |
| 3.2. | II.5) Uczeń znajduje w wypowiedzi określone informacje. | 60% | |
| 3.3. | 76% | | |

Znajomość funkcji językowych

| Zadanie | Wymagania egzaminacyjne 2021 | | Poziom wykonania zadania (%) |
|---------|----------------------------------------------------------------------------------------------------------------------------------------------------------------------------|----------------------------------------------------------------------------------------------------------------------------------------------------------------------------|-----------------------------------------------------|
| | Wymaganie ogólne | Wymagania szczegółowe | |
| 4.1. | IV. Reagowanie na wypowiedzi. <i>Uczeń uczestniczy w rozmowie i w typowych sytuacjach reaguje w sposób zrozumiały, adekwatnie do sytuacji komunikacyjnej [...].</i> | V.8) Uczeń [...] przyjmuje [...] propozycje [...]. | 70% |
| 4.2. | | V.3) Uczeń [...] przekazuje informacje i wyjaśnienia. | 65% |
| 4.3. | | V.14) Uczeń stosuje zwroty i formy grzecznościowe. | 77% |
| 4.4. | | V.8) Uczeń [...] zachęca. | 72% |
| 5.1. | | V.9) Uczeń [...] udziela rady. | 84% |
| 5.2. | | V.3) Uczeń [...] przekazuje informacje i wyjaśnienia. | 82% |
| 5.3. | | V.10) Uczeń pyta o pozwolenie [...]. | 85% |
| 5.4. | | V.4) Uczeń wyraża swoje opinie [...]. | 91% |
| 6.1. | | IV. Reagowanie na wypowiedzi. <i>Uczeń uczestniczy w rozmowie i w typowych sytuacjach reaguje w sposób zrozumiały, adekwatnie do sytuacji komunikacyjnej [...].</i> | V.3) Uczeń uzyskuje [...] informacje i wyjaśnienia. |
| 6.2. | I. Znajomość środków językowych. <i>Uczeń posługuje się podstawowym zasobem środków językowych (leksykalnych, gramatycznych, ortograficznych) [...].</i> | V.12) Uczeń wyraża prośbę [...]. | 62% |

Rozumienie tekstów pisanych

| Zadanie | Wymagania egzaminacyjne 2021 | | Poziom wykonania zadania (%) | |
|---------|-------------------------------------------------------------------------------------------|---------------------------------------------------------------------------------------------|-------------------------------------------------------|-----|
| | Wymaganie ogólne | Wymagania szczegółowe | | |
| 7.1. | II. Rozumienie wypowiedzi. <i>Uczeń rozumie [...] proste wypowiedzi pisemne [...].</i> | III.4) Uczeń znajduje w tekście określone informacje. | 74% | |
| 7.2. | | III.3) Uczeń określa kontekst wypowiedzi. | 70% | |
| 7.3. | | III.2) Uczeń określa intencje nadawcy/autora tekstu. | 75% | |
| 7.4. | | III.1) Uczeń określa główną myśl tekstu [...]. | 76% | |
| 8.1. | | III.5) Uczeń rozpoznaje związki między poszczególnymi częściami tekstu. | 74% | |
| 8.2. | | | 75% | |
| 8.3. | | | 86% | |
| 9.1. | | III.4) Uczeń znajduje w tekście określone informacje. | 62% | |
| 9.2. | | | 80% | |
| 9.3. | | | 79% | |
| 9.4. | | | 79% | |
| 10.1. | | II. Rozumienie wypowiedzi. <i>Uczeń rozumie [...] proste wypowiedzi pisemne [...].</i> | III.4) Uczeń znajduje w tekście określone informacje. | 86% |
| 10.2. | | V. Przetwarzanie wypowiedzi. | | 91% |
| 10.3. | <i>Uczeń zmienia formę przekazu [...] pisemnego [...].</i> | VI.2) Uczeń przekazuje w języku [...] polskim informacje sformułowane w [...] języku obcym. | | 74% |

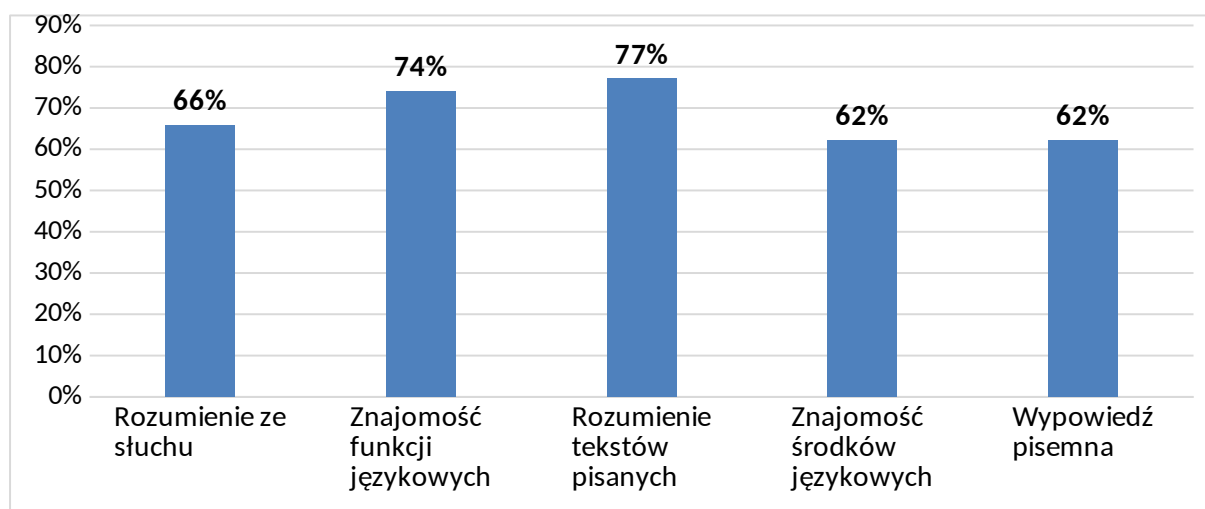
Znajomość środków językowych

| Zadanie | Wymagania egzaminacyjne 2021 | | Poziom wykonania zadania (%) |
|---------|-----------------------------------------------------------------------------------------------------------------------------------------------------------------|---------------------------------------------------------------------------------------------------------------------|------------------------------|
| | Wymaganie ogólne | Wymaganie szczegółowe | |
| 11.1. | I. Znajomość środków językowych. <i>Uczeń posługuje się podstawowym zasobem środków językowych (leksykalnych, gramatycznych, ortograficznych) [...].</i> | I. Uczeń posługuje się podstawowym zasobem środków językowych (leksykalnych, gramatycznych, ortograficznych) [...]. | 73% |
| 11.2. | | | 59% |
| 11.3. | | | 77% |
| 12.1. | | | 72% |
| 12.2. | | | 73% |
| 12.3. | | | 75% |
| 13.1. | | | 54% |
| 13.2. | | | 26% |
| 13.3. | | | 52% |

Wypowiedź pisemna

| Zadanie | Wymagania egzaminacyjne 2021 | | Kryteria | Poziom wykonania zadania (%) |
|---------|------------------------------------------------------------------------------------------------------------------------------------------------------------------------|-----------------------------------------------------------------------------------------------------------------------------------------------------------------------------------------------------------------------------------------------------------------------------------------|-------------------------------|------------------------------|
| | Wymagania ogólne | Wymagania szczegółowe | | |
| 14. | <p>I. Znajomość środków językowych.</p> <p><i>Uczeń posługuje się podstawowym zasobem środków językowych (leksykalnych, gramatycznych, ortograficznych) [...].</i></p> | <p>I. Uczeń posługuje się podstawowym zasobem środków językowych (leksykalnych, gramatycznych, ortograficznych) [...] w zakresie następujących tematów:</p> <p>1) człowiek 9) kultura 13) świat przyrody.</p> | treść | 61% |
| | <p>III. Tworzenie wypowiedzi.</p> <p><i>Uczeń samodzielnie formułuje krótkie, proste, spójne i logiczne wypowiedzi pisemne [...].</i></p> | <p>IV. Uczeń tworzy krótkie, proste, spójne i logiczne wypowiedzi pisemne:</p> <p>1) opisuje [...] przedmioty [...] 2) opowiada o czynnościach [...] z przeszłości [...] 6) wyraża i uzasadnia swoje opinie, przedstawia opinie innych osób 7) wyraża uczucia i emocje.</p> | spójność i logika wypowiedzi | 68% |
| | <p>IV. Reagowanie na wypowiedzi.</p> <p><i>Uczeń [...] reaguje w sposób zrozumiały, adekwatnie do sytuacji komunikacyjnej, w formie prostego tekstu [...].</i></p> | <p>V. Uczeń reaguje w typowych sytuacjach:</p> <p>3) [...] przekazuje informacje i wyjaśnienia.</p> | zakres środków językowych | 64% |
| | <p>V. Przetwarzanie wypowiedzi.</p> <p><i>Uczeń zmienia formę przekazu [...].</i></p> | <p>VI.3) Uczeń przekazuje w języku obcym nowożytnym informacje sformułowane w języku polskim.</p> | poprawność środków językowych | 56% |

Średnie wyniki uczniów w zakresie poszczególnych obszarów umiejętności



WYKRES 4. ŚREDNIE WYNIKI UCZNIÓW W ZAKRESIE POSZCZEGÓLNYCH OBSZARÓW UMIEJĘTNOŚCI

Szczegółowe omówienie wyników i komentarz są zamieszczone w sprawozdaniu ogólnopolskim, dostępnym na stronie internetowej CKE.

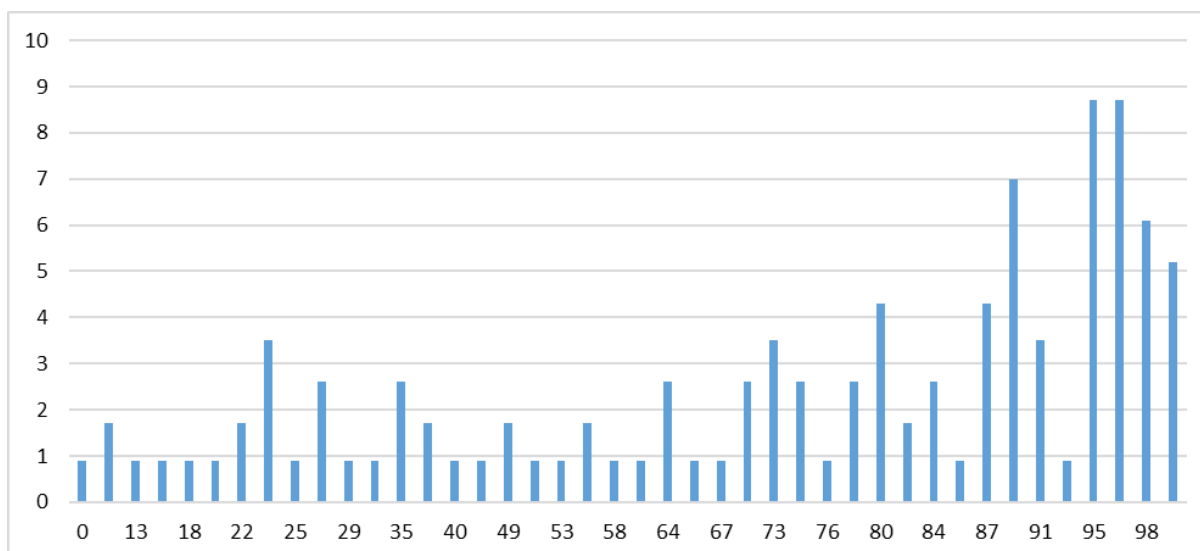
5. Podstawowe informacje o arkuszach dostosowanych

Opis arkusza dla uczniów z autyzmem, w tym z zespołem Aspergera

Uczniowie z autyzmem, w tym z zespołem Aspergera rozwiązywali zadania zawarte w arkuszu OJAP-200-2105 przygotowanym na podstawie arkusza OJAP-100-2105 zgodnie z zaleceniami specjalistów. Uczniowie otrzymali zadania dostosowane pod względem graficznym: wyróżniono informację o numerze każdego zadania i liczbie punktów możliwych do uzyskania za jego rozwiązanie, zwiększono odstępy między wierszami w tekstach i zastosowano pionowy układ odpowiedzi.

W związku z wydłużonym czasem trwania egzaminu na płycie CD do zadań sprawdzających rozumienie tekstów słuchanych wydłużono przerwy przeznaczone na zapoznanie się z treścią zadań oraz ich rozwiązanie. Przy każdym zadaniu zamkniętym umieszczono informację o sposobie zaznaczenia właściwej odpowiedzi.

Wyniki uczniów z autyzmem, w tym z zespołem Aspergera



WYKRES 5. ROZKŁAD WYNIKÓW UCZNIÓW

TABELA 12. WYNIKI UCZNIÓW Z AUTYZMEM, W TYM Z ZESPOŁEM ASPERGERA – PARAMETRY STATYSTYCZNE

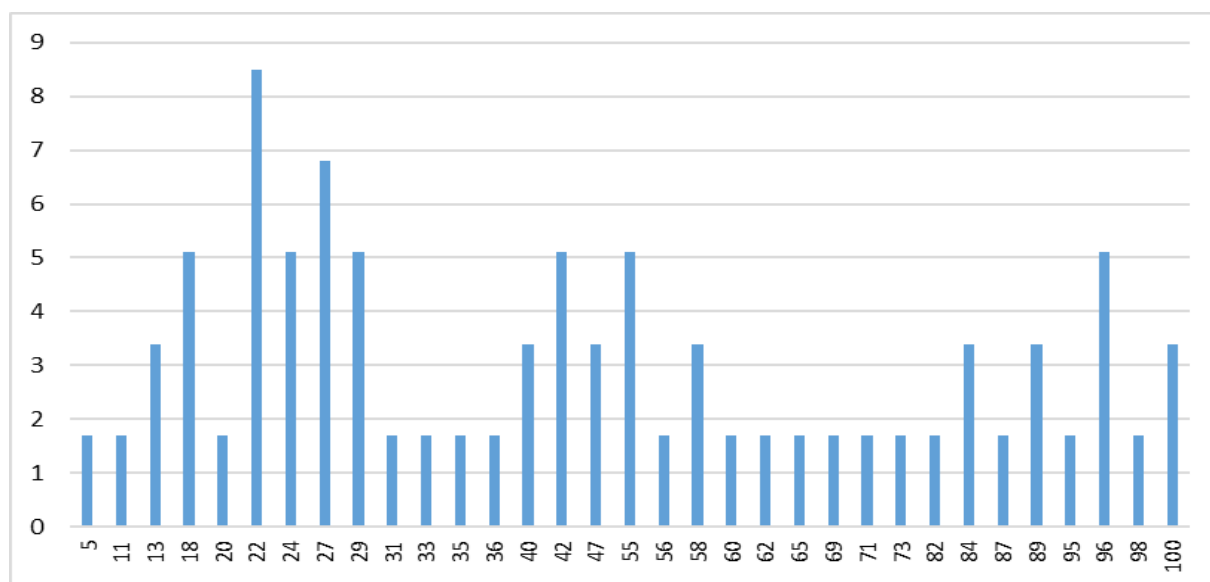
| Liczba uczniów | Średnia (%) | Minimum (%) | Maksimum (%) | Mediana (%) | Dominanta (%) | Odchylenie standardowe (%) |
|----------------|-------------|-------------|--------------|-------------|---------------|----------------------------|
| 115 | 71 | 0 | 100 | 80 | 95 | 28 |

Opis arkusza dla uczniów słabowidzących i niewidomych

Uczniowie słabowidzący i niewidomi rozwiązywali zadania zawarte w arkuszach OJAP-400-2105, OJAP-500-2105 oraz OJAP-600-2105 przygotowanych na podstawie arkusza OJAP-100-2105 zgodnie z zaleceniami specjalistów. Uczniowie słabowidzący otrzymali arkusze, w których dostosowano wielkość czcionki: OJAP-400-2105 – Arial 16 pkt, OJAP-500-2105 – Arial 24 pkt. W arkuszu OJAP-500-2105 materiał ikonograficzny został dodatkowo opisany. Dla uczniów niewidomych przygotowano arkusze w brajlu OJAP-600-2105.

W związku z wydłużonym czasem trwania egzaminu na płycie CD do zadań sprawdzających rozumienie tekstów słuchanych wydłużono przerwy przeznaczone na zapoznanie się z treścią zadań oraz ich rozwiązanie.

Wyniki uczniów słabowidzących i niewidomych



WYKRES 6 ROZKŁAD WYNIKÓW UCZNIÓW

TABELA 13. WYNIKI UCZNIÓW SŁABOWIDZĄCYCH I NIEWIDOMYCH – PARAMETRY STATYSTYCZNE*

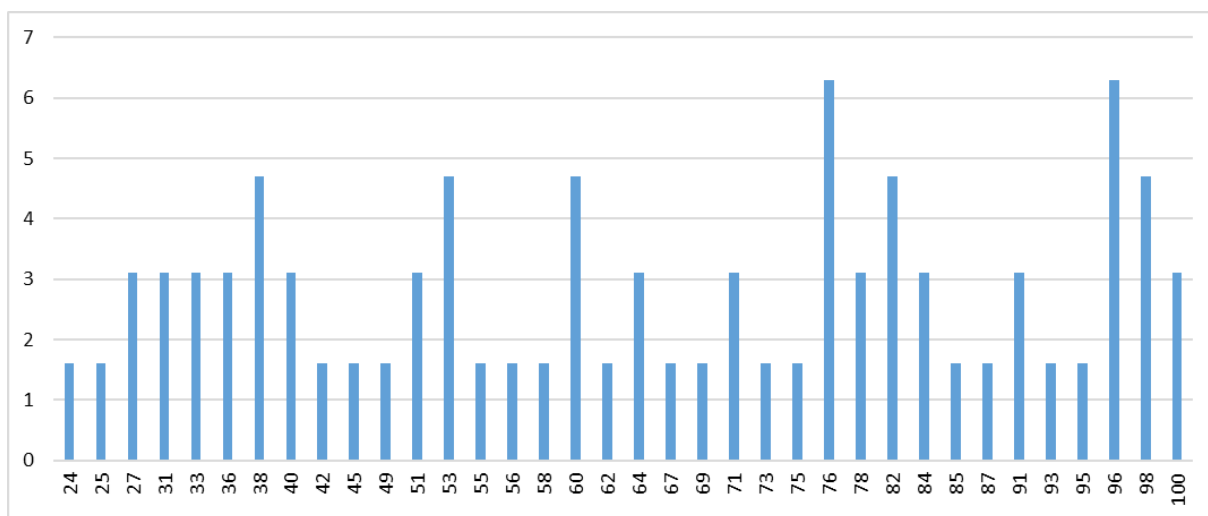
| Liczba uczniów | Średnia (%) | Minimum (%) | Maksimum (%) | Mediana (%) | Dominanta (%) | Odchylenie standardowe (%) |
|----------------|-------------|-------------|--------------|-------------|---------------|----------------------------|
| 59 | 48 | 5 | 100 | 42 | 22 | 28 |

* Parametry statystyczne podawane są dla grup liczących 30 lub więcej uczniów.

Opis arkusza dla uczniów słabosłyszących i niesłyszących

Uczniowie słabosłyszący i niesłyszący rozwiązywali zadania zawarte w arkuszu OJAP-700-2105 przygotowanym zgodnie z zaleceniami specjalistów. Arkusz składał się z 11 zadań (8 zadań zamkniętych oraz 3 zadań otwartych), sprawdzających opanowanie przez uczniów umiejętności w następujących obszarach: rozumienie tekstów pisanych, znajomość funkcji językowych, znajomość środków językowych oraz wypowiedź pisemna. Zadania zamieszczone w arkuszu były bliskie sytuacjom życiowym zdających. Polecenia były jasne, proste i zrozumiałe.

Wyniki uczniów słabosłyszących i niesłyszących



WYKRES 7 ROZKŁAD WYNIKÓW UCZNIÓW

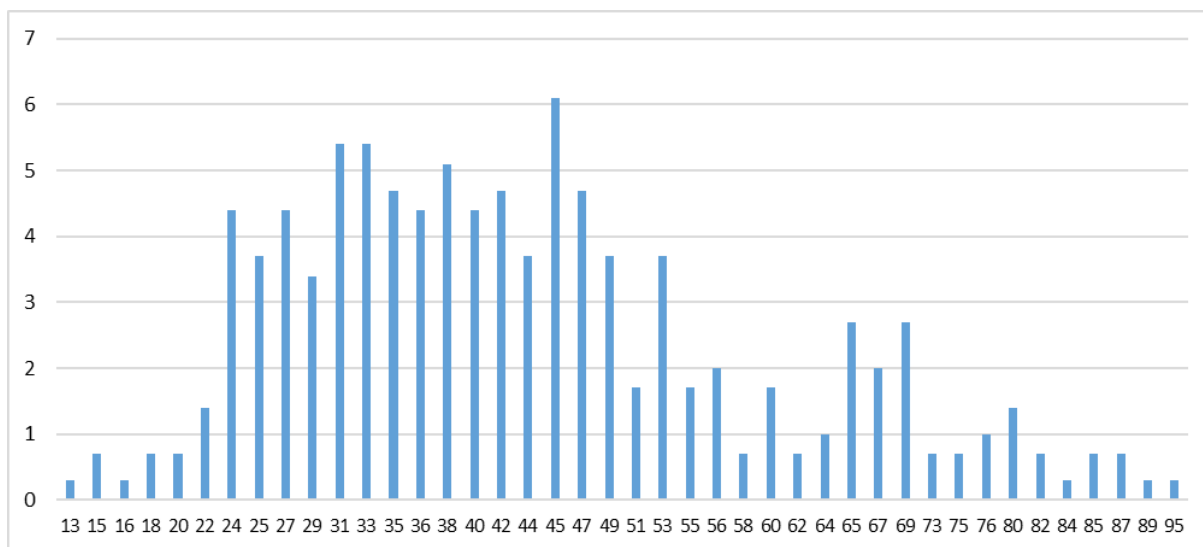
TABELA 14. WYNIKI UCZNIÓW SŁABOSŁYSZĄCYCH I NIESŁYSZĄCYCH – PARAMETRY STATYSTYCZNE

| Liczba uczniów | Średnia (%) | Minimum (%) | Maksimum (%) | Mediana (%) | Dominanta (%) | Odchylenie standardowe (%) |
|----------------|-------------|-------------|--------------|-------------|---------------|----------------------------|
| 64 | 65 | 24 | 100 | 65 | 76 | 23 |

Opis arkusza dla uczniów z niepełnosprawnością intelektualną w stopniu lekkim

Uczniowie z niepełnosprawnością intelektualną w stopniu lekkim rozwiązywali zadania zawarte w arkuszu OJAP-800-2105 przygotowanym zgodnie z zaleceniami specjalistów. Arkusz zawierał 20 zadań (17 zadań zamkniętych oraz 3 zadania otwarte), sprawdzających opanowanie przez uczniów umiejętności w następujących obszarach: rozumienie ze słuchu, rozumienie tekstów pisanych, znajomość środków językowych oraz wypowiedź pisemna. Dostosowane do potrzeb tej grupy zdających było tempo nagrań na płycie CD oraz długość przerw na zapoznanie się z treścią zadań oraz ich rozwiązanie. Zadania zamieszczone w arkuszu były bliskie sytuacjom życiowym zdających. Polecenia były jasne, proste i zrozumiałe.

Wyniki uczniów z niepełnosprawnością intelektualną w stopniu lekkim



WYKRES 8. ROZKŁAD WYNIKÓW UCZNIÓW

TABELA 15. WYNIKI UCZNIÓW Z NIEPEŁNOSPRAWNOŚCIĄ INTELEKTUALNĄ W STOPNIU LEKKIM – PARAMETRY STATYSTYCZNE

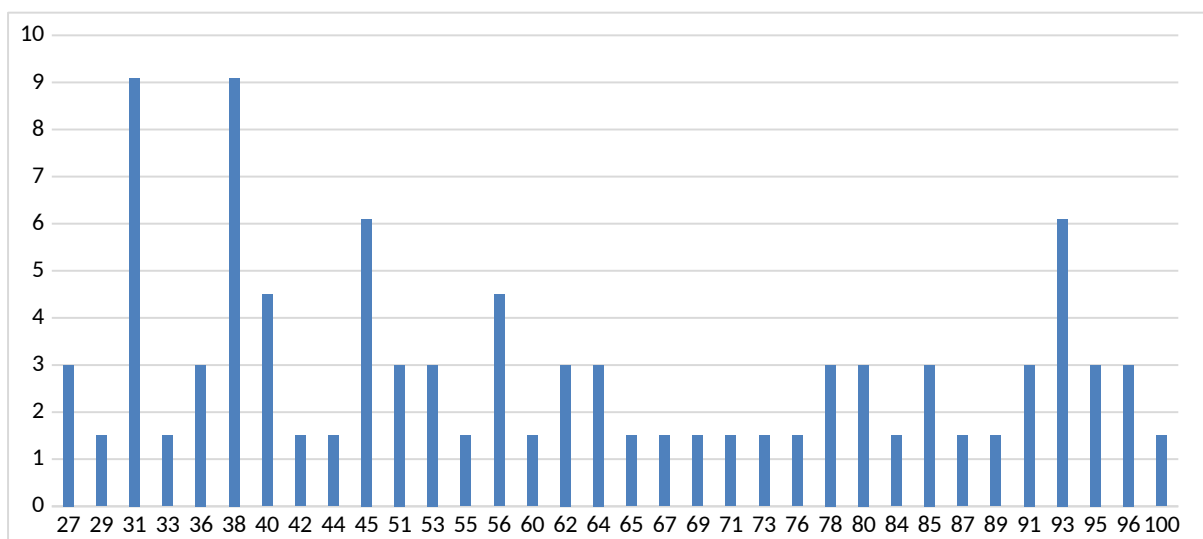
| Liczba uczniów | Średnia (%) | Minimum (%) | Maksimum (%) | Mediana (%) | Dominanta (%) | Odchylenie standardowe (%) |
|----------------|-------------|-------------|--------------|-------------|---------------|----------------------------|
| 295 | 44 | 13 | 95 | 42 | 45 | 16 |

Opis arkusza dla uczniów z afazją

Uczniowie z afazją rozwiązywali zadania zawarte w arkuszu OJAP-900-2105 przygotowanym zgodnie z zaleceniami specjalistów. Arkusz zawierał 16 zadań (13 zadań zamkniętych oraz

3 zadania otwarte), sprawdzających opanowanie przez uczniów umiejętności w następujących obszarach: rozumienie ze słuchu, rozumienie tekstów pisanych, znajomość funkcji językowych, znajomość środków językowych oraz wypowiedź pisemna. Dostosowane do potrzeb tej grupy zdających było tempo nagrań na płycie CD oraz długość przerw na zapoznanie się z treścią zadań oraz ich rozwiązanie. Arkusz został dostosowany pod względem graficznym: zastosowano czcionkę Arial 14 pkt, wyróżniono informację o numerze każdego zadania i liczbie punktów możliwych do uzyskania za jego rozwiązanie, zwiększono odstępy między wierszami w tekstach i zastosowano pionowy układ odpowiedzi. Zadania zamieszczone w arkuszu były bliskie sytuacjom życiowym zdających. Polecenia były jasne, proste i zrozumiałe.

Wyniki uczniów z afazją



WYKRES 9. ROZKŁAD WYNIKÓW UCZNIÓW

TABELA 16. WYNIKI UCZNIÓW Z AFAZJĄ – PARAMETRY STATYSTYCZNE

| Liczba uczniów | Średnia (%) | Minimum (%) | Maksimum (%) | Mediana (%) | Dominanta (%) | Odchylenie standardowe (%) |
|----------------|-------------|-------------|--------------|-------------|---------------|----------------------------|
| 66 | 60 | 27 | 100 | 56 | 31 | 23 |

Opis arkusza dla uczniów z niepełnosprawnością ruchową spowodowaną mózgowym porażeniem dziecięcym

Uczniowie z niepełnosprawnością ruchową spowodowaną mózgowym porażeniem dziecięcym rozwiązywali zadania zawarte w arkuszu OJAP-Q00-2105 przygotowanym zgodnie z zaleceniami specjalistów. Arkusz zawierał 16 zadań (13 zadań zamkniętych oraz 3 zadania otwarte), sprawdzających opanowanie przez uczniów umiejętności w następujących obszarach: rozumienie ze słuchu, rozumienie tekstów pisanych, znajomość funkcji językowych, znajomość środków językowych oraz wypowiedź pisemna. Dostosowane do potrzeb tej grupy zdających było tempo nagrań na płycie CD oraz długość przerw na zapoznanie się z treścią zadań oraz ich rozwiązanie. Arkusz został dostosowany pod względem graficznym: zastosowano czcionkę Arial 14 pkt, wyróżniono informację o numerze każdego zadania i liczbie punktów możliwych do uzyskania za jego rozwiązanie, zwiększono odstępy między wierszami w tekstach i zastosowano pionowy układ odpowiedzi. Zadania zamieszczone w arkuszu były bliskie sytuacjom życiowym zdających. Polecenia były jasne, proste i zrozumiałe.

Wyniki uczniów z niepełnosprawnością ruchową spowodowaną mózgowym porażeniem dziecięcym

TABELA 17 WYNIKI UCZNIÓW Z NIEPEŁNOSPRAWNOŚCIĄ RUCHOWĄ SPOWODOWANĄ MÓZGOWYM PORĄŻENIEM DZIECIĘCYM – PARAMETRY STATYSTYCZNE*

| Liczba uczniów | Średnia (%) | Minimum (%) | Maksimum (%) | Mediana (%) | Dominanta (%) | Odchylenie standardowe (%) |
|----------------|-------------|-------------|--------------|-------------|---------------|----------------------------|
| 8 | - | - | - | - | - | - |

* Parametry statystyczne podawane są dla grup liczących 30 lub więcej uczniów.

Język niemiecki

1. Opis arkusza standardowego

W roku szkolnym 2020/2021 egzamin ósmoklasisty z języka niemieckiego został przeprowadzony na podstawie wymagań egzaminacyjnych określonych w załączniku nr 1 do rozporządzenia Ministra Edukacji Narodowej z dnia 20 marca 2020 r.⁵

Arkusz standardowy zawierał 46 zadań, zgrupowanych w 14 wiązek. Za poprawne rozwiązanie wszystkich zadań można było uzyskać maksymalnie 55 punktów, w tym 34 punkty (62%) za rozwiązanie zadań zamkniętych (wyboru wielokrotnego, na dobieranie) oraz 21 punktów (38%) za rozwiązanie zadań otwartych. Zadania otwarte wymagały od ósmoklasistów samodzielnego sformułowania odpowiedzi (zadania z luką i/lub odpowiedzi na pytania) oraz napisania krótkiego tekstu użytkowego (e-maila).

2. Dane dotyczące populacji uczniów

TABELA 1. UCZNIOWIE ROZWIĄZUJĄCY ZADANIA W ARKUSZU STANDARDOWYM

| Liczba uczniów | | 234 |
|----------------|--------------------------------------------------------|-----|
| Uczniowie | bez dysleksji rozwojowej | 197 |
| | z dysleksją rozwojową | 37 |
| | dziewczęta | 150 |
| | chłopcy | 84 |
| | ze szkół na wsi | 103 |
| | ze szkół w miastach do 20 tys. mieszkańców | 58 |
| | ze szkół w miastach od 20 tys. do 100 tys. mieszkańców | 27 |
| | ze szkół w miastach powyżej 100 tys. mieszkańców | 46 |
| | ze szkół publicznych | 212 |
| | ze szkół niepublicznych | 22 |

Z egzaminu zwolniono 5 uczniów – laureatów i finalistów olimpiad przedmiotowych oraz laureatów konkursów przedmiotowych o zasięgu wojewódzkim lub ponadwojewódzkim.

TABELA 2. UCZNIOWIE ROZWIĄZUJĄCY ZADANIA W ARKUSZACH DOSTOSOWANYCH

| | | |
|-----------|--------------------------------------------------------------------------|----------|
| Uczniowie | z autyzmem, w tym z zespołem Aspergera | 0 |
| | słabowidzący i niewidomi | 1 |
| | słabosłyszący i niesłyszący | 0 |
| | z niepełnosprawnością intelektualną w stopniu lekkim | 5 |
| | z afazją | 0 |
| | z niepełnosprawnością ruchową spowodowaną mózgowym porażeniem dziecięcym | 0 |
| | Ogółem | 6 |

⁵ Załącznik nr 1 do rozporządzenia Ministra Edukacji Narodowej z dnia 20 marca 2021 r. w sprawie szczególnych rozwiązań w okresie czasowego ograniczenia funkcjonowania jednostek systemu oświaty w związku z zapobieganiem, przeciwdziałaniem i zwalczaniem COVID-19 (Dz.U. poz. 493, z późn. zm.).

3. Przebieg egzaminu

TABELA 3. INFORMACJE DOTYCZĄCE PRZEBIEGU EGZAMINU

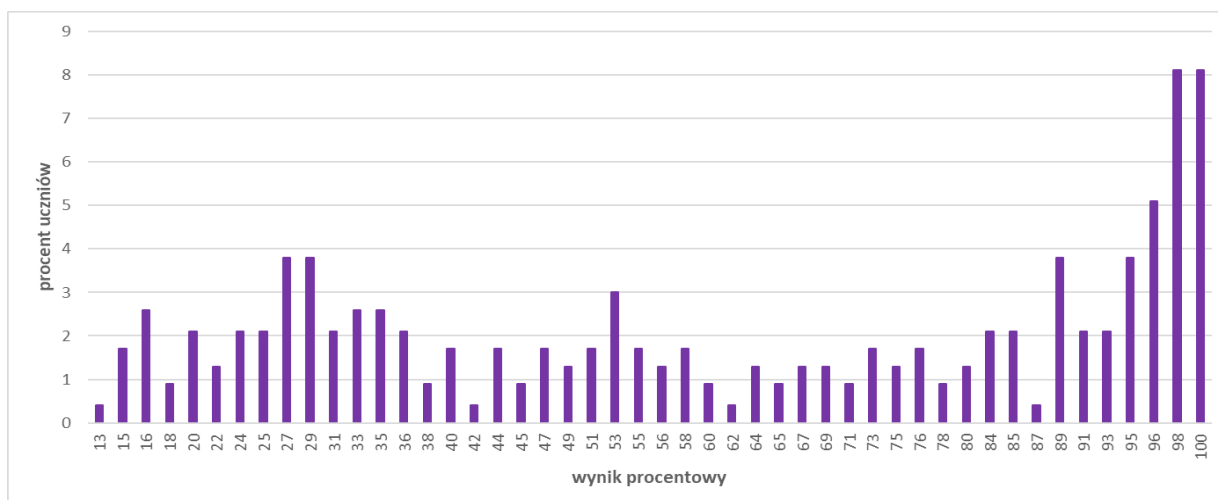
| | | | |
|-------------------------------------------------|----------------------------------------------------------------------------------------------------------------------------|------------------------------------------------------------------------------------------------|---|
| Termin egzaminu | 27 maja 2021 r. | | |
| Czas trwania egzaminu | 90 minut dla uczniów rozwiązujących zadania w arkuszu standardowym lub czas przedłużony zgodnie z przyznanym dostosowaniem | | |
| Liczba szkół | 148 | | |
| Liczba zespołów egzaminatorów | 1 | | |
| Liczba egzaminatorów | 7 | | |
| Liczba obserwatorów ⁶ (§ 7 ust. 1) | 0 | | |
| Liczba unieważnień ² | art. 44zzv pkt 1 | stwierdzenia niesamodzielnego rozwiązywania zadań przez ucznia | 0 |
| | art. 44zzv pkt 2 | wniesienia lub korzystania przez ucznia w sali egzaminacyjnej z urządzenia telekomunikacyjnego | 0 |
| | art. 44zzv pkt 3 | zakłócenia przez ucznia prawidłowego przebiegu egzaminu ósmoklasisty | 0 |
| | art. 44zzw ust. 1 | stwierdzenia podczas sprawdzania pracy niesamodzielnego rozwiązywania zadań przez ucznia | 0 |
| | art. 44zzy ust. 7 | stwierdzenia naruszenia przepisów dotyczących przeprowadzania egzaminu ósmoklasisty | 0 |
| | art. 44zzy ust. 10 | niemożności ustalenia wyniku (np. zaginięcia karty odpowiedzi) | 0 |
| | | inne (np. złe samopoczucie ucznia) | 0 |
| Liczba wglądów ⁷ (art. 44zzz ust. 1) | 0 | | |

⁶ Rozporządzenie Ministra Edukacji Narodowej z dnia 1 sierpnia 2017 r. w sprawie szczegółowych warunków i sposobu przeprowadzania egzaminu ósmoklasisty (Dz.U. z 2020 r. poz. 1361).

⁷ Ustawa z dnia 7 września 1991 r. o systemie oświaty (Dz.U. z 2020 r. poz. 1327).

4. Podstawowe dane statystyczne

Wyniki uczniów



WYKRES 1. ROZKŁAD WYNIKÓW UCZNIÓW

TABELA 4. WYNIKI UCZNIÓW – PARAMETRY STATYSTYCZNE

| Liczba uczniów | Średnia (%) | Minimum (%) | Maksimum (%) | Mediana (%) | Dominanta (%) | Odchylenie standardowe (%) |
|----------------|-------------|-------------|--------------|-------------|---------------|----------------------------|
| 234 | 63 | 13 | 100 | 64 | 98 | 30 |

Wyniki uczniów w procentach, odpowiadające im wartości centyli i wyniki na skali staninowej

TABELA 5 WYNIKI UCZNIÓW W PROCENTACH, ODPOWIADAJĄCE IM WARTOŚCI CENTYLI I WYNIKI NA SKALI STANINOWEJ

| Język niemiecki | | | | | | |
|------------------|-----------------|--------|------------------|-----------------|--------|----|
| wynik procentowy | wartość centyla | stanin | wynik procentowy | wartość centyla | stanin | |
| 0 | 1 | 1 | 51 | 61 | 5 | |
| 2 | 1 | | 53 | 63 | 6 | |
| 4 | 1 | | 55 | 65 | | |
| 5 | 1 | | 56 | 66 | | |
| 7 | 1 | | 58 | 68 | | |
| 9 | 1 | | 60 | 69 | | |
| 11 | 2 | | 62 | 71 | | |
| 13 | 3 | | 64 | 72 | | |
| 15 | 5 | | 65 | 73 | | |
| 16 | 8 | | 2 | 67 | | 75 |
| 18 | 11 | 69 | | 76 | | |
| 20 | 14 | 3 | 71 | 77 | | |
| 22 | 17 | | 73 | 79 | | |
| 24 | 21 | | 75 | 80 | | |
| 25 | 25 | 4 | 76 | 81 | 7 | |
| 27 | 28 | | 78 | 82 | | |
| 29 | 32 | | 80 | 83 | | |
| 31 | 35 | | 82 | 84 | | |
| 33 | 38 | | 84 | 85 | | |
| 35 | 41 | | 85 | 87 | | |
| 36 | 44 | 5 | 87 | 88 | 8 | |
| 38 | 46 | | 89 | 89 | | |
| 40 | 49 | | 91 | 90 | | |
| 42 | 51 | | 93 | 91 | | |
| 44 | 53 | | 95 | 93 | | |
| 45 | 56 | | 96 | 95 | | |
| 47 | 58 | | 98 | 97 | | |
| 49 | 60 | | 100 | 100 | | 9 |

Wyniki w skali centylowej i staninowej umożliwiają porównanie wyniku ucznia z wynikami uczniów w całym kraju. Na przykład, jeśli uczeń z języka niemieckiego uzyskał 75% punktów możliwych do zdobycia (wynik procentowy), to oznacza, że jego wynik jest taki sam lub wyższy od wyniku 88% wszystkich zdających (wynik centylowy), a niższy od wyniku 12% zdających i znajduje się on w 7. stanie.

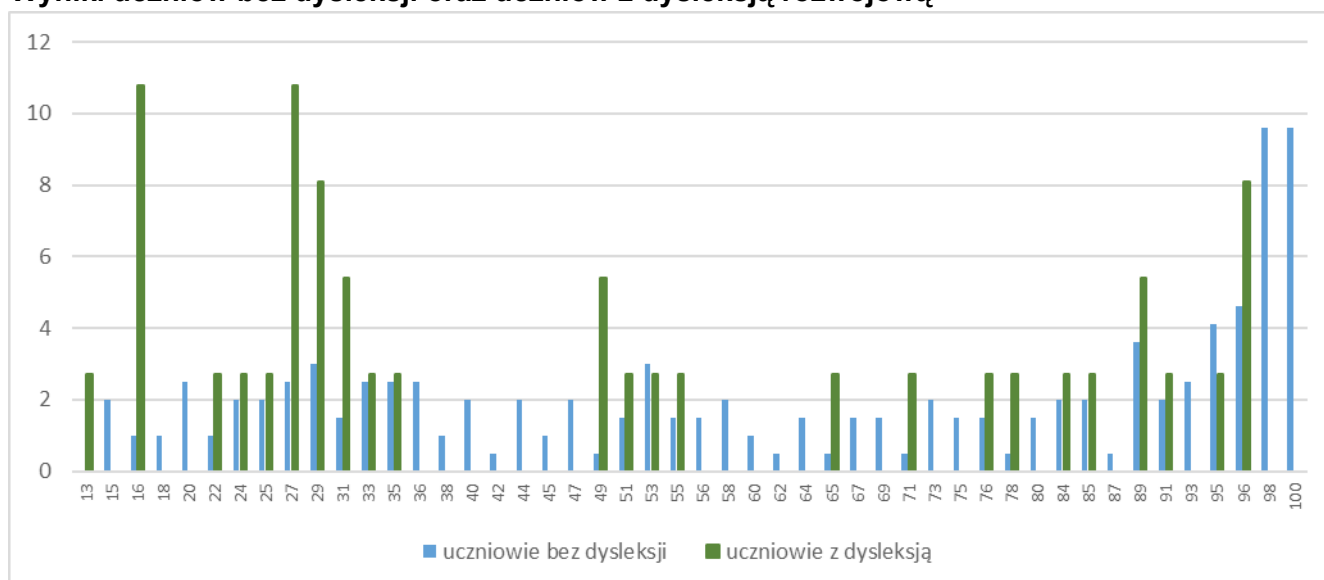
Średnie wyniki szkół⁸ na skali staninowej

TABELA 6. WYNIKI SZKÓŁ NA SKALI STANINOWEJ

| Stanin | Przedział wyników (w %) |
|--------|-------------------------|
| 1 | 14–20 |
| 2 | 21–29 |
| 3 | 30–35 |
| 4 | 36–41 |
| 5 | 42–47 |
| 6 | 48–55 |
| 7 | 56–66 |
| 8 | 67–81 |
| 9 | 82–99 |

Skala staninowa umożliwia porównywanie średnich wyników szkół w poszczególnych latach. Uzyskanie w kolejnych latach takiego samego średniego wyniku w procentach nie oznacza tego samego poziomu osiągnięć.

Wyniki uczniów bez dysleksji oraz uczniów z dysleksją rozwojową



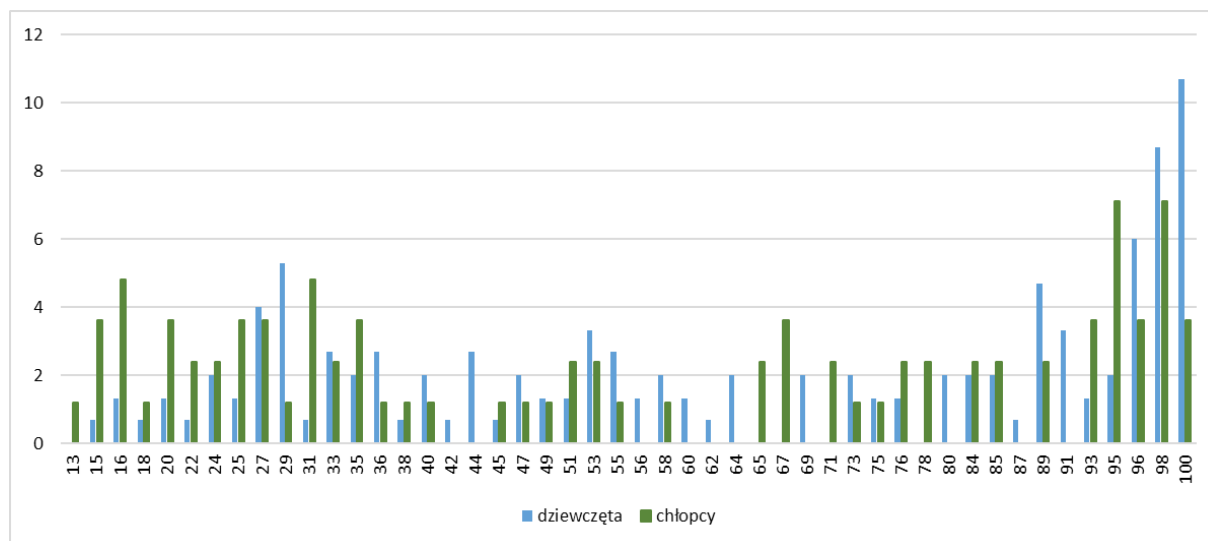
WYKRES 2. ROZKŁADY WYNIKÓW UCZNIÓW BEZ DYSLEKSJI ORAZ UCZNIÓW Z DYSLEKSJĄ ROZWOJOWĄ

TABELA 7. WYNIKI UCZNIÓW BEZ DYSLEKSJI ORAZ UCZNIÓW Z DYSLEKSJĄ ROZWOJOWĄ – PARAMETRY STATYSTYCZNE

| | Liczba uczniów | Średnia (%) | Minimum (%) | Maksimum (%) | Mediana (%) | Dominanta (%) | Odchylenie standardowe (%) |
|---------------------------------|----------------|-------------|-------------|--------------|-------------|---------------|----------------------------|
| Uczniowie bez dysleksji | 197 | 65 | 15 | 100 | 67 | 98 | 29 |
| Uczniowie z dysleksją rozwojową | 37 | 50 | 13 | 96 | 35 | 16 | 29 |

⁸ Ilekcio w niniejszym sprawozdaniu jest mowa o wynikach szkół w 2021 roku, przez szkołę należy rozumieć każdą placówkę, w której liczba uczniów przystępujących do egzaminu była nie mniejsza niż 5. Wyniki szkół obliczono na podstawie wyników uczniów, którzy wykonywali zadania z zestawu OJNP-100-2004.

Wyniki dziewcząt i chłopców



WYKRES 3. ROZKŁADY WYNIKÓW DZIEWCZĄT I CHŁOPCÓW

TABELA 8. WYNIKI DZIEWCZĄT I CHŁOPCÓW – PARAMETRY STATYSTYCZNE

| | Liczba uczniów | Średnia (%) | Minimum (%) | Maksimum (%) | Mediana (%) | Dominanta (%) | Odchylenie standardowe (%) |
|------------|----------------|-------------|-------------|--------------|-------------|---------------|----------------------------|
| Dziewczęta | 150 | 65 | 15 | 100 | 66 | 100 | 29 |
| Chłopcy | 84 | 57 | 13 | 100 | 55 | 95 | 31 |

Wyniki uczniów a wielkość miejscowości

TABELA 9. WYNIKI UCZNIÓW W ZALEŻNOŚCI OD LOKALIZACJI SZKOŁY – PARAMETRY STATYSTYCZNE

| | Liczba uczniów | Średnia (%) | Minimum (%) | Maksimum (%) | Mediana (%) | Dominanta (%) | Odchylenie standardowe (%) |
|--------------------------------------|----------------|-------------|-------------|--------------|-------------|---------------|----------------------------|
| Wieś | 103 | 61 | 15 | 100 | 60 | 98 | 29 |
| Miasto do 20 tys. mieszkańców | 58 | 55 | 15 | 100 | 50 | 31 | 28 |
| Miasto od 20 do 100 tys. mieszkańców | 27 | 53 | 15 | 100 | 49 | 27 | 30 |
| Miasto powyżej 100 tys. mieszkańców | 46 | 81 | 13 | 100 | 95 | 98 | 26 |

Wyniki uczniów szkół publicznych i szkół niepublicznych

TABELA 10. WYNIKI UCZNIÓW SZKÓŁ PUBLICZNYCH I SZKÓŁ NIEPUBLICZNYCH – PARAMETRY STATYSTYCZNE

| | Liczba uczniów | Średnia (%) | Minimum (%) | Maksimum (%) | Mediana (%) | Dominanta (%) | Odchylenie standardowe (%) |
|---------------------|----------------|-------------|-------------|--------------|-------------|---------------|----------------------------|
| Szkoła publiczna | 212 | 62 | 13 | 100 | 64 | 100 | 30 |
| Szkoła niepubliczna | 22 | 70 | 29 | 100 | 72 | 96 | 27 |

Poziom wykonania zadań

TABELA 11. POZIOM WYKONANIA ZADAŃ

Rozumienie ze słuchu

| Zadanie | Wymagania egzaminacyjne 2021 | | Poziom wykonania zadania (%) |
|---------|---------------------------------------------------------------------------------------------------------------------------------------------|---------------------------------------------------------|--------------------------------------------------------------------------------------------------------------------------------------------------------------------------------------------------------------------------------------------------------------------------------------------------------------------|
| | Wymaganie ogólne | Wymagania szczegółowe | |
| 1.1. | II. Rozumienie wypowiedzi. <i>Uczeń rozumie proste wypowiedzi ustne artykułowane wyraźnie, w standardowej odmianie języka [...].</i> | II.5) Uczeń znajduje w wypowiedzi określone informacje. | 85% |
| 1.2. | | | 74% |
| 1.3. | | II.4) Uczeń określa kontekst wypowiedzi. | 59% |
| 1.4. | | II.2) Uczeń określa główną myśl wypowiedzi [...]. | 50% |
| 1.5. | | II.3) Uczeń określa intencje nadawcy/autora wypowiedzi. | 70% |
| 2.1. | | II.3) Uczeń określa intencje nadawcy/autora wypowiedzi. | 68% |
| 2.2. | | II.5) Uczeń znajduje w wypowiedzi określone informacje. | 59% |
| 2.3. | | | 52% |
| 2.4. | | | 51% |
| 3.1. | | | II. Rozumienie wypowiedzi. <i>Uczeń rozumie proste wypowiedzi ustne artykułowane wyraźnie, w standardowej odmianie języka [...].</i> I. Znajomość środków językowych. <i>Uczeń posługuje się podstawowym zasobem środków językowych (leksykalnych, gramatycznych, ortograficznych) [...].</i> |
| 3.2. | II.5) Uczeń znajduje w wypowiedzi określone informacje. | 41% | |
| 3.3. | 76% | | |

Znajomość funkcji językowych

| Zadanie | Wymagania egzaminacyjne 2021 | | Poziom wykonania zadania (%) |
|---------|-----------------------------------------------------------------------------------------------------------------------------------------------------------------------------------|--------------------------------------------------------------------------------------|------------------------------|
| | Wymaganie ogólne | Wymagania szczegółowe | |
| 4.1. | <p>IV. Reagowanie na wypowiedzi.</p> <p><i>Uczeń uczestniczy w rozmowie i w typowych sytuacjach reaguje w sposób zrozumiały, adekwatnie do sytuacji komunikacyjnej [...].</i></p> | V.2) Uczeń nawiązuje kontakty towarzyskie [...] (potwierdza, że zrozumiał rozmówcę). | 50% |
| 4.2. | | V.12) Uczeń wyraża [...] odmowę spełnienia prośby. | 59% |
| 4.3. | | V.6) Uczeń [...] odpowiada na [...] gratulacje. | 58% |
| 4.4. | | V.3) Uczeń [...] przekazuje informacje i wyjaśnienia. | 57% |
| 5.1. | | V.4) Uczeń wyraża swoje opinie [...]. | 87% |
| 5.2. | | V.12) Uczeń wyraża zgodę [...] spełnienia prośby. | 69% |
| 5.3. | | V.14) Uczeń stosuje zwroty i formy grzecznościowe. | 69% |
| 5.4. | | V.5) Uczeń wyraża swoje upodobania [...]. | 72% |
| 6.1. | <p>IV. Reagowanie na wypowiedzi.</p> <p><i>Uczeń uczestniczy w rozmowie i w typowych sytuacjach reaguje w sposób zrozumiały, adekwatnie do sytuacji komunikacyjnej [...].</i></p> | V.3) Uczeń uzyskuje [...] informacje i wyjaśnienia. | 46% |
| 6.2. | <p>I. Znajomość środków językowych.</p> <p><i>Uczeń posługuje się podstawowym zasobem środków językowych (leksykalnych, gramatycznych, ortograficznych) [...].</i></p> | V.9) Uczeń prosi o radę [...]. | 56% |

Rozumienie tekstów pisanych

| Zadanie | Wymagania egzaminacyjne 2021 | | Poziom wykonania zadania (%) |
|---------|-----------------------------------------------------------------------------------------------|---------------------------------------------------------------------------------------------|------------------------------|
| | Wymaganie ogólne | Wymagania szczegółowe | |
| 7.1. | II. Rozumienie wypowiedzi. <i>Uczeń rozumie [...] proste wypowiedzi pisemne [...].</i> | III.4) Uczeń znajduje w tekście określone informacje. | 53% |
| 7.2. | | III.3) Uczeń określa kontekst wypowiedzi. | 72% |
| 7.3. | | III.2) Uczeń określa intencje nadawcy/autora tekstu. | 74% |
| 7.4. | | III.1) Uczeń określa główną myśl tekstu [...]. | 56% |
| 8.1. | | III.5) Uczeń rozpoznaje związki między poszczególnymi częściami tekstu. | 63% |
| 8.2. | | | 76% |
| 8.3. | | | 81% |
| 9.1. | | III.4) Uczeń znajduje w tekście określone informacje. | 78% |
| 9.2. | | | 65% |
| 9.3. | | | 71% |
| 9.4. | 83% | | |
| 10.1. | II. Rozumienie wypowiedzi. <i>Uczeń rozumie [...] proste wypowiedzi pisemne [...].</i> | III.4) Uczeń znajduje w tekście określone informacje. | 77% |
| 10.2. | V. Przetwarzanie wypowiedzi. | | 58% |
| 10.3. | <i>Uczeń zmienia formę przekazu [...] pisemnego [...].</i> | | 38% |
| | | VI.2) Uczeń przekazuje w języku [...] polskim informacje sformułowane w [...] języku obcym. | |

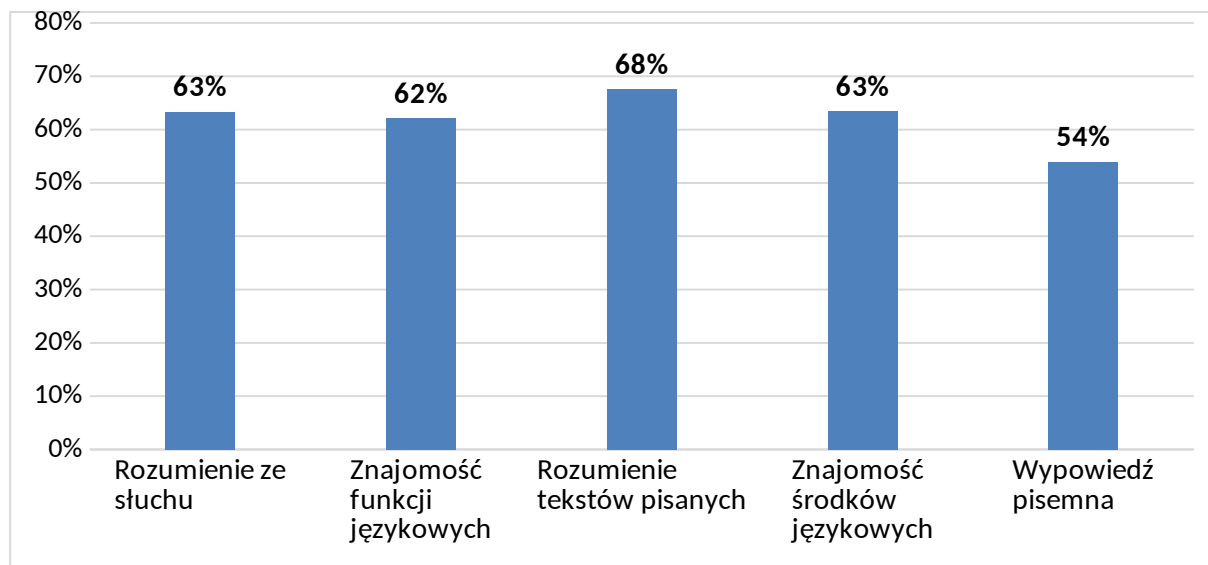
Znajomość środków językowych

| Zadanie | Wymagania egzaminacyjne 2021 | | Poziom wykonania zadania (%) |
|---------|------------------------------------------------------------------------------------------------------------------------------------------------------------------------|----------------------------------------------------------------------------------------------------------------------------|------------------------------|
| | Wymaganie ogólne | Wymaganie szczegółowe | |
| 11.1. | <p>I. Znajomość środków językowych.</p> <p><i>Uczeń posługuje się podstawowym zasobem środków językowych (leksykalnych, gramatycznych, ortograficznych) [...].</i></p> | <p>I. Uczeń posługuje się podstawowym zasobem środków językowych (leksykalnych, gramatycznych, ortograficznych) [...].</p> | 66% |
| 11.2. | | | 68% |
| 11.3. | | | 76% |
| 12.1. | | | 60% |
| 12.2. | | | 63% |
| 12.3. | | | 65% |
| 13.1. | | | 53% |
| 13.2. | | | 58% |
| 13.3. | | | 63% |

Wypowiedź pisemna

| Zadanie | Wymagania egzaminacyjne 2021 | | Kryteria | Poziom wykonania zadania (%) |
|---------|------------------------------------------------------------------------------------------------------------------------------------------------------------------------|------------------------------------------------------------------------------------------------------------------------------------------------------------------------------------------------------------------------------------------|-------------------------------|------------------------------|
| | Wymagania ogólne | Wymagania szczegółowe | | |
| 14. | <p>I. Znajomość środków językowych.</p> <p><i>Uczeń posługuje się podstawowym zasobem środków językowych (leksykalnych, gramatycznych, ortograficznych) [...].</i></p> | <p>I. Uczeń posługuje się podstawowym zasobem środków językowych (leksykalnych, gramatycznych, ortograficznych) [...] w zakresie następujących tematów:</p> <p>2) miejsce zamieszkania 5) życie prywatne 13) świat przyrody.</p> | treść | 54% |
| | <p>III. Tworzenie wypowiedzi.</p> <p><i>Uczeń samodzielnie formułuje krótkie, proste, spójne i logiczne wypowiedzi pisemne [...].</i></p> | <p>IV. Uczeń tworzy krótkie, proste, spójne i logiczne wypowiedzi pisemne:</p> <p>1) opisuje [...] zwierzęta [...] 2) opowiada o czynnościach, doświadczeniach i wydarzeniach z [...] teraźniejszości.</p> | spójność i logika wypowiedzi | 59% |
| | <p>IV. Reagowanie na wypowiedzi.</p> <p><i>Uczeń [...] reaguje w sposób zrozumiały, adekwatnie do sytuacji komunikacyjnej, w formie prostego tekstu [...].</i></p> | <p>V. Uczeń reaguje w typowych sytuacjach:</p> <p>3) [...] przekazuje informacje i wyjaśnienia.</p> | zakres środków językowych | 54% |
| | <p>V. Przetwarzanie wypowiedzi.</p> <p><i>Uczeń zmienia formę przekazu [...].</i></p> | <p>VI.3) Uczeń przekazuje w języku obcym nowożytnym informacje sformułowane w języku polskim.</p> | poprawność środków językowych | 48% |

Średnie wyniki uczniów w zakresie poszczególnych obszarów umiejętności



WYKRES 4. ŚREDNIE WYNIKI UCZNIÓW W ZAKRESIE POSZCZEGÓLNYCH OBSZARÓW UMIEJĘTNOŚCI

Szczegółowe omówienie wyników i komentarz są zamieszczone w sprawozdaniu ogólnopolskim, dostępnym na stronie internetowej CKE.

Język rosyjski

1. Opis arkusza standardowego

W roku szkolnym 2020/2021 egzamin ósmoklasisty z języka rosyjskiego został przeprowadzony na podstawie wymagań egzaminacyjnych określonych w załączniku nr 1 do rozporządzenia Ministra Edukacji Narodowej z dnia 20 marca 2020 r.⁹

Arkusz standardowy zawierał 46 zadań, zgrupowanych w 14 wiązek. Za poprawne rozwiązanie wszystkich zadań można było uzyskać maksymalnie 55 punktów, w tym 34 punkty (62%) za rozwiązanie zadań zamkniętych (wyboru wielokrotnego, na dobieranie) oraz 21 punktów (38%) za rozwiązanie zadań otwartych. Zadania otwarte wymagały od ósmoklasistów samodzielnego sformułowania odpowiedzi (zadania z luką i/lub odpowiedzi na pytania) oraz napisania krótkiego tekstu użytkowego (e-maila).

2. Dane dotyczące populacji uczniów

TABELA 1. UCZNIOWIE ROZWIĄZUJĄCY ZADANIA W ARKUSZU STANDARDOWYM

| Liczba uczniów | | 6 |
|----------------|--------------------------------------------------------|---|
| Uczniowie | bez dysleksji rozwojowej | 6 |
| | z dysleksją rozwojową | 0 |
| | dziewczęta | 4 |
| | chłopcy | 2 |
| | ze szkół na wsi | 3 |
| | ze szkół w miastach do 20 tys. mieszkańców | 1 |
| | ze szkół w miastach od 20 tys. do 100 tys. mieszkańców | 0 |
| | ze szkół w miastach powyżej 100 tys. mieszkańców | 2 |
| | ze szkół publicznych | 6 |
| | ze szkół niepublicznych | 0 |

TABELA 2. UCZNIOWIE ROZWIĄZUJĄCY ZADANIA W ARKUSZACH DOSTOSOWANYCH

| | | |
|-----------|--------------------------------------------------------------------------|----------|
| Uczniowie | z autyzmem, w tym z zespołem Aspergera | 0 |
| | słabowidzący i niewidomi | 0 |
| | słabosłyszący i niesłyszący | 0 |
| | z niepełnosprawnością intelektualną w stopniu lekkim | 2 |
| | z afazją | 0 |
| | z niepełnosprawnością ruchową spowodowaną mózgowym porażeniem dziecięcym | 0 |
| | Ogółem | 2 |

⁹ Załącznik nr 1 do rozporządzenia Ministra Edukacji Narodowej z dnia 20 marca 2020 r. w sprawie szczególnych rozwiązań w okresie czasowego ograniczenia funkcjonowania jednostek systemu oświaty w związku z zapobieganiem, przeciwdziałaniem i zwalczaniem COVID-19 (Dz.U. poz. 493, z późn. zm.).

3. Przebieg egzaminu

TABELA 3. INFORMACJE DOTYCZĄCE PRZEBIEGU EGZAMINU

| | | | |
|--------------------------------------------------|----------------------------------------------------------------------------------------------------------------------------|------------------------------------------------------------------------------------------------|---|
| Termin egzaminu | 27 maja 2021 r. | | |
| Czas trwania egzaminu | 90 minut dla uczniów rozwiązujących zadania w arkuszu standardowym lub czas przedłużony zgodnie z przyznanym dostosowaniem | | |
| Liczba szkół | 5 | | |
| Liczba zespołów egzaminatorów | 1 | | |
| Liczba egzaminatorów | 13 | | |
| Liczba obserwatorów ¹⁰ (§ 7 ust. 1) | 0 | | |
| Liczba unieważnień ² | art. 44zzv pkt 1 | stwierdzenia niesamodzielnego rozwiązywania zadań przez ucznia | 0 |
| | art. 44zzv pkt 2 | wniesienia lub korzystania przez ucznia w sali egzaminacyjnej z urządzenia telekomunikacyjnego | 0 |
| | art. 44zzv pkt 3 | zakłócenia przez ucznia prawidłowego przebiegu egzaminu ósmoklasisty | 0 |
| | art. 44zzw ust. 1 | stwierdzenia podczas sprawdzania pracy niesamodzielnego rozwiązywania zadań przez ucznia | 0 |
| | art. 44zzy ust. 7 | stwierdzenia naruszenia przepisów dotyczących przeprowadzania egzaminu ósmoklasisty | 0 |
| | art. 44zzy ust. 10 | niemożności ustalenia wyniku (np. zaginięcia karty odpowiedzi) | 0 |
| | | inne (np. złe samopoczucie ucznia) | |
| Liczba wglądów ¹¹ (art. 44zzz ust. 1) | 0 | | |

4. Podstawowe dane statystyczne

Wyniki uczniów

TABELA 4. WYNIKI UCZNIÓW – PARAMETRY STATYSTYCZNE

| Liczba uczniów | Średnia (%) | Minimum (%) | Maksimum (%) | Mediana (%) | Dominanta (%) | Odchylenie standardowe (%) |
|----------------|-------------|-------------|--------------|-------------|---------------|----------------------------|
| 6 | - | - | - | - | - | - |

¹⁰Rozporządzenie Ministra Edukacji Narodowej z dnia 1 sierpnia 2017 r. w sprawie szczegółowych warunków i sposobu przeprowadzania egzaminu ósmoklasisty (Dz.U. z 2020 r. poz. 1361).

¹¹ Ustawa z dnia 7 września 1991 r. o systemie oświaty (Dz.U. z 2020 r. poz. 1327).

Wyniki uczniów w procentach, odpowiadające im wartości centyli i wyniki na skali staninowej

TABELA 5 WYNIKI UCZNIÓW W PROCENTACH, ODPOWIADAJĄCE IM WARTOŚCI CENTYLI I WYNIKI NA SKALI STANINOWEJ

| Język rosyjski | | | | | |
|------------------|-----------------|--------|------------------|-----------------|--------|
| wynik procentowy | wartość centyla | stanin | wynik procentowy | wartość centyla | stanin |
| 0 | 1 | 1 | 51 | 49 | 5 |
| 2 | 1 | | 53 | 51 | |
| 4 | 1 | | 55 | 53 | |
| 5 | 1 | | 56 | 54 | |
| 7 | 1 | | 58 | 56 | |
| 9 | 1 | | 60 | 57 | |
| 11 | 1 | | 62 | 58 | |
| 13 | 3 | | 64 | 59 | |
| 15 | 4 | | 65 | 61 | |
| 16 | 7 | | 2 | 67 | |
| 18 | 9 | 69 | | 64 | |
| 20 | 11 | 71 | | 66 | |
| 22 | 15 | 3 | 73 | 68 | 6 |
| 24 | 17 | | 75 | 69 | |
| 25 | 19 | | 76 | 71 | |
| 27 | 21 | | 78 | 73 | |
| 29 | 23 | | 80 | 74 | |
| 31 | 26 | 4 | 82 | 75 | 7, 8 |
| 33 | 29 | | 84 | 77 | |
| 35 | 31 | | 85 | 78 | |
| 36 | 34 | | 87 | 80 | |
| 38 | 36 | | 89 | 82 | |
| 40 | 38 | | 91 | 83 | |
| 42 | 40 | | 93 | 85 | |
| 44 | 42 | 5 | 95 | 87 | |
| 45 | 44 | | 96 | 92 | |
| 47 | 45 | | 98 | 96 | |
| 49 | 47 | | 100 | 100 | |
| | | | | | |

Wyniki w skali centylowej i staninowej umożliwiają porównanie wyniku ucznia z wynikami uczniów w całym kraju. Na przykład, jeśli uczeń z języka rosyjskiego uzyskał 80% punktów możliwych do zdobycia (wynik procentowy), to oznacza, że jego wynik jest taki sam lub wyższy od wyniku 85% wszystkich zdających (wynik centylowy), a niższy od wyniku 15% zdających i znajduje się on w 7. staninie.

Szczegółowe omówienie wyników i komentarz są zamieszczone w sprawozdaniu ogólnopolskim, dostępnym na stronie internetowej CKE.

Język francuski

1. Opis arkusza standardowego

W roku szkolnym 2020/2021 egzamin ósmoklasisty z języka francuskiego został przeprowadzony na podstawie wymagań egzaminacyjnych określonych w załączniku nr 1 do rozporządzenia Ministra Edukacji Narodowej z dnia 20 marca 2020 r.¹²

Arkusz standardowy zawierał 46 zadań, zgrupowanych w 14 wiązek. Za poprawne rozwiązanie wszystkich zadań można było uzyskać maksymalnie 55 punktów, w tym 34 punkty (62%) za rozwiązanie zadań zamkniętych (wyboru wielokrotnego, na dobieranie) oraz 21 punktów (38%) za rozwiązanie zadań otwartych. Zadania otwarte wymagały od ósmoklasistów samodzielnego sformułowania odpowiedzi (zadania z luką i/lub odpowiedzi na pytania) oraz napisania krótkiego tekstu użytkowego (e-maila).

2. Dane dotyczące populacji uczniów

TABELA 1. UCZNIOWIE ROZWIĄZUJĄCY ZADANIA W ARKUSZU STANDARDOWYM

| Liczba uczniów | | 6 |
|----------------|--------------------------------------------------------|---|
| Uczniowie | bez dysleksji rozwojowej | 4 |
| | z dysleksją rozwojową | 2 |
| | dziewczęta | 2 |
| | chłopcy | 4 |
| | ze szkół na wsi | 1 |
| | ze szkół w miastach do 20 tys. mieszkańców | 2 |
| | ze szkół w miastach od 20 tys. do 100 tys. mieszkańców | 0 |
| | ze szkół w miastach powyżej 100 tys. mieszkańców | 3 |
| | ze szkół publicznych | 5 |
| | ze szkół niepublicznych | 1 |

Z egzaminu zwolniono 1 uczeń – laureat olimpiady przedmiotowej o zasięgu wojewódzkim lub ponadwojewódzkim.

TABELA 2. UCZNIOWIE ROZWIĄZUJĄCY ZADANIA W ARKUSZACH DOSTOSOWANYCH

| | | |
|-----------|--------------------------------------------------------------------------|----------|
| Uczniowie | z autyzmem, w tym z zespołem Aspergera | 0 |
| | słabowidzący i niewidomi | 0 |
| | słabosłyszący i niesłyszący | 0 |
| | z niepełnosprawnością intelektualną w stopniu lekkim | 0 |
| | z afazją | |
| | z niepełnosprawnością ruchową spowodowaną mózgowym porażeniem dziecięcym | 0 |
| | Ogółem | 0 |

¹² Załącznik nr 1 do rozporządzenia Ministra Edukacji Narodowej z dnia 20 marca 2020 r. w sprawie szczególnych rozwiązań w okresie czasowego ograniczenia funkcjonowania jednostek systemu oświaty w związku z zapobieganiem, przeciwdziałaniem i zwalczaniem COVID-19 (Dz.U. poz. 493, z późn. zm.).

3. Przebieg egzaminu

TABELA 3. INFORMACJE DOTYCZĄCE PRZEBIEGU EGZAMINU

| | | | |
|--------------------------------------------------|----------------------------------------------------------------------------------------------------------------------------|------------------------------------------------------------------------------------------------|---|
| Termin egzaminu | 27 maja 2021 r. | | |
| Czas trwania egzaminu | 90 minut dla uczniów rozwiązujących zadania w arkuszu standardowym lub czas przedłużony zgodnie z przyznanym dostosowaniem | | |
| Liczba szkół | 6 | | |
| Liczba zespołów egzaminatorów | 0 | | |
| Liczba egzaminatorów | 0 | | |
| Liczba obserwatorów ¹³ (§ 7 ust. 1) | 0 | | |
| Liczba unieważnień ² | art. 44zzv pkt 1 | stwierdzenia niesamodzielnego rozwiązywania zadań przez ucznia | 0 |
| | art. 44zzv pkt 2 | wniesienia lub korzystania przez ucznia w sali egzaminacyjnej z urządzenia telekomunikacyjnego | 0 |
| | art. 44zzv pkt 3 | zakłócania przez ucznia prawidłowego przebiegu egzaminu ósmoklasisty | 0 |
| | art. 44zzw ust. 1 | stwierdzenia podczas sprawdzania pracy niesamodzielnego rozwiązywania zadań przez ucznia | 0 |
| | art. 44zzy ust. 7 | stwierdzenia naruszenia przepisów dotyczących przeprowadzania egzaminu ósmoklasisty | 0 |
| | art. 44zzy ust. 10 | niemożności ustalenia wyniku (np. zaginięcia karty odpowiedzi) | 0 |
| | | inne (np. złe samopoczucie ucznia) | 0 |
| Liczba wglądów ¹⁴ (art. 44zzz ust. 1) | 0 | | |

4. Podstawowe dane statystyczne

TABELA 4. WYNIKI UCZNIÓW – PARAMETRY STATYSTYCZNE*

| Liczba uczniów | Średnia (%) | Minimum (%) | Maksimum (%) | Mediana (%) | Dominanta (%) | Odchylenie standardowe (%) |
|----------------|-------------|-------------|--------------|-------------|---------------|----------------------------|
| 6 | - | - | - | - | - | - |

* Parametry statystyczne podawane są dla grup liczących 30 lub więcej uczniów.

Wyniki uczniów w procentach, odpowiadające im wartości centyli i wyniki na skali staninowej

¹³Rozporządzenie Ministra Edukacji Narodowej z dnia 1 sierpnia 2017 r. w sprawie szczegółowych warunków i sposobu przeprowadzania egzaminu ósmoklasisty (Dz.U. z 2020 r. poz. 1361).

¹⁴Ustawa z dnia 7 września 1991 r. o systemie oświaty (Dz.U. z 2020 r. poz. 1327).

TABELA 5 WYNIKI UCZNIÓW W PROCENTACH, ODPOWIADAJĄCE IM WARTOŚCI CENTYLI I WYNIKI NA SKALI STANINOWEJ

| Język francuski | | | | | | | |
|------------------|-----------------|--------|------------------|-----------------|--------|------------|---|
| wynik procentowy | wartość centyla | stanin | wynik procentowy | wartość centyla | stanin | | |
| 0 | 1 | 1 | 51 | 19 | 3 | | |
| 2 | 1 | | 53 | 19 | | | |
| 4 | 1 | | 55 | 19 | | | |
| 5 | 1 | | 56 | 19 | | | |
| 7 | 1 | | 58 | 19 | | | |
| 9 | 1 | | 60 | 19 | | | |
| 11 | 2 | | 62 | 20 | | | |
| 13 | 2 | | 64 | 21 | | | |
| 15 | 4 | | 65 | 25 | | | |
| 16 | 5 | | 67 | 25 | | | |
| 18 | 8 | | 2 | 69 | | 26 | 4 |
| 20 | 9 | | | 71 | | 27 | |
| 22 | 9 | | | 73 | | 29 | |
| 24 | 11 | 75 | | 31 | | | |
| 25 | 12 | 76 | | 33 | | | |
| 27 | 12 | 78 | | 34 | | | |
| 29 | 12 | 80 | | 34 | | | |
| 31 | 12 | 82 | | 35 | | | |
| 33 | 13 | 84 | | 37 | | | |
| 35 | 14 | 85 | | 40 | | | |
| 36 | 15 | 3 | 87 | 42 | 5 | | |
| 38 | 17 | | 89 | 45 | | | |
| 40 | 17 | | 91 | 47 | | | |
| 42 | 17 | | 93 | 50 | | | |
| 44 | 17 | | 95 | 58 | | | |
| 45 | 17 | | 96 | 67 | | | |
| 47 | 19 | | 98 | 73 | | 6, 7, 8, 9 | |
| 49 | 19 | | 100 | 100 | | | |

Wyniki w skali centylowej i staninowej umożliwiają porównanie wyniku ucznia z wynikami uczniów w całym kraju. Na przykład, jeśli uczeń z języka francuskiego uzyskał 80% punktów możliwych do zdobycia (wynik procentowy), to oznacza, że jego wynik jest taki sam lub wyższy od wyniku 46% wszystkich zdających (wynik centylowy), a niższy od wyniku 54% zdających i znajduje się on w 5. staninie.

Szczegółowe omówienie wyników i komentarz są zamieszczone w sprawozdaniu ogólnopolskim, dostępnym na stronie internetowej CKE.

Język hiszpański

1. Opis arkusza standardowego

W roku szkolnym 2020/2021 egzamin ósmoklasisty z języka hiszpańskiego został przeprowadzony na podstawie wymagań egzaminacyjnych określonych w załączniku nr 1 do rozporządzenia Ministra Edukacji Narodowej z dnia 20 marca 2020 r.¹⁵

Arkusz standardowy zawierał 46 zadań, zgrupowanych w 14 wiązek. Za poprawne rozwiązanie wszystkich zadań można było uzyskać maksymalnie 55 punktów, w tym 34 punkty (62%) za rozwiązanie zadań zamkniętych (wyboru wielokrotnego, na dobieranie) oraz 21 punktów (38%) za rozwiązanie zadań otwartych. Zadania otwarte wymagały od ósmoklasistów samodzielnego sformułowania odpowiedzi (zadania z luką i/lub odpowiedzi na pytania) oraz napisania krótkiego tekstu użytkowego (e-maila).

2. Dane dotyczące populacji uczniów

TABELA 1. UCZNIOWIE ROZWIĄZUJĄCY ZADANIA W ARKUSZU STANDARDOWYM

| Liczba uczniów | | 5 |
|----------------|--------------------------------------------------------|---|
| Uczniowie | bez dysleksji rozwojowej | 4 |
| | z dysleksją rozwojową | 1 |
| | dziewczęta | 4 |
| | chłopcy | 1 |
| | ze szkół na wsi | 1 |
| | ze szkół w miastach do 20 tys. mieszkańców | 0 |
| | ze szkół w miastach od 20 tys. do 100 tys. mieszkańców | 1 |
| | ze szkół w miastach powyżej 100 tys. mieszkańców | 3 |
| | ze szkół publicznych | 4 |
| | ze szkół niepublicznych | 1 |

TABELA 2. UCZNIOWIE ROZWIĄZUJĄCY ZADANIA W ARKUSZACH DOSTOSOWANYCH

| | | |
|-----------|--------------------------------------------------------------------------|----------|
| Uczniowie | z autyzmem, w tym z zespołem Aspergera | 1 |
| | słabowidzący i niewidomi | 0 |
| | słabosłyszący i niesłyszący | 0 |
| | z niepełnosprawnością intelektualną w stopniu lekkim | 0 |
| | z afazją | |
| | z niepełnosprawnością ruchową spowodowaną mózgowym porażeniem dziecięcym | 0 |
| | Ogółem | 1 |

3. Przebieg egzaminu

¹⁵ Załącznik nr 1 do rozporządzenia Ministra Edukacji Narodowej z dnia 20 marca 2020 r. w sprawie szczególnych rozwiązań w okresie czasowego ograniczenia funkcjonowania jednostek systemu oświaty w związku z zapobieganiem, przeciwdziałaniem i zwalczaniem COVID-19 (Dz.U. poz. 493, z późn. zm.).

TABELA 3. INFORMACJE DOTYCZĄCE PRZEBIEGU EGZAMINU

| | | | |
|--------------------------------------------------|----------------------------------------------------------------------------------------------------------------------------|------------------------------------------------------------------------------------------------|---|
| Termin egzaminu | 27 maja 2021 r. | | |
| Czas trwania egzaminu | 90 minut dla uczniów rozwiązujących zadania w arkuszu standardowym lub czas przedłużony zgodnie z przyznanym dostosowaniem | | |
| Liczba szkół | 5 | | |
| Liczba zespołów egzaminatorów | 0 | | |
| Liczba egzaminatorów | 0 | | |
| Liczba obserwatorów ¹⁶ (§ 7 ust. 1) | 0 | | |
| Liczba unieważnień ² | art. 44zzv pkt 1 | stwierdzenia niesamodzielnego rozwiązywania zadań przez ucznia | 0 |
| | art. 44zzv pkt 2 | wniesienia lub korzystania przez ucznia w sali egzaminacyjnej z urządzenia telekomunikacyjnego | 0 |
| | art. 44zzv pkt 3 | zakłócenia przez ucznia prawidłowego przebiegu egzaminu ósmoklasisty | 0 |
| | art. 44zzw ust. 1 | stwierdzenia podczas sprawdzania pracy niesamodzielnego rozwiązywania zadań przez ucznia | 0 |
| | art. 44zzy ust. 7 | stwierdzenia naruszenia przepisów dotyczących przeprowadzania egzaminu ósmoklasisty | 0 |
| | art. 44zzy ust. 10 | niemożności ustalenia wyniku (np. zaginięcia karty odpowiedzi) | 0 |
| | | inne (np. złe samopoczucie ucznia) | 0 |
| Liczba wglądów ¹⁷ (art. 44zzz ust. 1) | 0 | | |

4. Podstawowe dane statystyczne

Wyniki uczniów

TABELA 4. WYNIKI UCZNIÓW – PARAMETRY STATYSTYCZNE*

| Liczba uczniów | Średnia (%) | Minimum (%) | Maksimum (%) | Mediana (%) | Dominanta (%) | Odchylenie standardowe (%) |
|----------------|-------------|-------------|--------------|-------------|---------------|----------------------------|
| 5 | - | - | - | - | - | - |

* Parametry statystyczne są podawane dla grup liczących 30 lub więcej uczniów.

¹⁶Rozporządzenie Ministra Edukacji Narodowej z dnia 1 sierpnia 2017 r. w sprawie szczegółowych warunków i sposobu przeprowadzania egzaminu ósmoklasisty (Dz.U. z 2020 r. poz. 1361).

¹⁷Ustawa z dnia 7 września 1991 r. o systemie oświaty (Dz.U. z 2020 r. poz. 1327).

Wyniki uczniów w procentach, odpowiadające im wartości centyli i wyniki na skali staninowej

TABELA 5 WYNIKI UCZNIÓW W PROCENTACH, ODPOWIADAJĄCE IM WARTOŚCI CENTYLI I WYNIKI NA SKALI STANINOWEJ

| Język hiszpański | | | | | |
|------------------|-----------------|--------|------------------|-----------------|--------|
| wynik procentowy | wartość centyla | stanin | wynik procentowy | wartość centyla | stanin |
| 0 | 1 | 1 | 51 | 32 | 4 |
| 2 | 1 | | 53 | 34 | |
| 4 | 1 | | 55 | 34 | |
| 5 | 1 | | 56 | 35 | |
| 7 | 1 | | 58 | 36 | |
| 9 | 3 | | 60 | 38 | |
| 11 | 4 | | 62 | 39 | |
| 13 | 5 | 2 | 64 | 39 | 4 |
| 15 | 8 | | 65 | 40 | |
| 16 | 15 | 3 | 67 | 40 | 5 |
| 18 | 17 | | 69 | 43 | |
| 20 | 20 | | 71 | 44 | |
| 22 | 21 | | 73 | 44 | |
| 24 | 21 | | 75 | 45 | |
| 25 | 21 | | 76 | 45 | |
| 27 | 22 | | 78 | 45 | |
| 29 | 25 | 4 | 80 | 47 | 5 |
| 31 | 25 | | 82 | 47 | |
| 33 | 27 | | 84 | 47 | |
| 35 | 27 | | 85 | 48 | |
| 36 | 28 | | 87 | 50 | |
| 38 | 28 | | 89 | 51 | |
| 40 | 28 | | 91 | 54 | |
| 42 | 30 | | 93 | 54 | |
| 44 | 30 | | 95 | 56 | |
| 45 | 32 | | 96 | 58 | |
| 47 | 32 | 98 | 60 | 6, 7, 8, 9 | |
| 49 | 32 | 100 | 100 | | |

Wyniki w skali centylowej i staninowej umożliwiają porównanie wyniku ucznia z wynikami uczniów w całym kraju. Na przykład, jeśli uczeń z języka hiszpańskiego uzyskał 80% punktów możliwych do zdobycia (wynik procentowy), to oznacza, że jego wynik jest taki sam lub wyższy od wyniku 51% wszystkich zdających (wynik centylowy), a niższy od wyniku 49% zdających i znajduje się on w 5. staninie.

Szczegółowe omówienie wyników i komentarz są zamieszczone w sprawozdaniu ogólnopolskim, dostępnym na stronie internetowej CKE.

CK
**CENTRALNA
KOMISJA
EGZAMINACYJNA**



OKE
W JAWORZNI



OKE
OKRĘGOWA
KOMISJA
EGZAMINACYJNA
W KRAKOWIE



Centralna Komisja Egzaminacyjna
ul. Józefa Lewartowskiego 6, 00-190 Warszawa
tel. 22 536-65-00, fax 22 536-65-04
www.cke.gov.pl sekretariat@cke.gov.pl

Okręgowa Komisja Egzaminacyjna w Gdańsku
ul. Na Stoku 49, 80-874 Gdańsk
tel. 58 320-55-90, fax 58 320-55-91
www.oke.gda.pl komisja@oke.gda.pl

Okręgowa Komisja Egzaminacyjna w Jaworznie
ul. Adama Mickiewicza 4, 43-600 Jaworzno
tel. 32 616-33-99, fax 32 784-16-08
www.oke.jaworzno.pl oke@oke.jaworzno.pl

Okręgowa Komisja Egzaminacyjna w Krakowie
os. Szkolne 37, 31-978 Kraków
tel. 12 683-21-99, fax 12 683-21-00
www.oke.krakow.pl oke@oke.krakow.pl

Okręgowa Komisja Egzaminacyjna w Łomży
Al. Legionów 9, 18-400 Łomża
tel. 86 473-71-20, fax 86 473-68-17
www.oke.lomza.pl sekretariat@oke.lomza.pl

Okręgowa Komisja Egzaminacyjna w Łodzi
ul. Ksawerego Praussa 4, 94-203 Łódź
tel. 42 634-91-33, fax 42 634-91-54
www.oke.lodz.pl sekretariat@lodz.oke.gov.pl

Okręgowa Komisja Egzaminacyjna w Poznaniu
ul. Gronowa 22, 61-655 Poznań
tel. 61 854-01-60, fax 61 852-14-41
www.oke.poznan.pl sekretariat@oke.poznan.pl

Okręgowa Komisja Egzaminacyjna w Warszawie
Plac Europejski 3, 00-844 Warszawa
tel. 22 457-03-35, fax 22 457-03-45
www.oke.waw.pl info@oke.waw.pl

Okręgowa Komisja Egzaminacyjna we Wrocławiu
ul. Tadeusza Zielińskiego 57, 53-533 Wrocław
tel. 71 785-18-94, fax 71 785-18-66
www.oke.wroc.pl sekretariat@oke.wroc.pl

