

# Konferencja szkoleniowa dla Przewodniczących Zespołów Egzaminacyjnych w szkołach podstawowych – województwo lubelskie



Lublin – Rzeszów – Kraków  
październik 2019

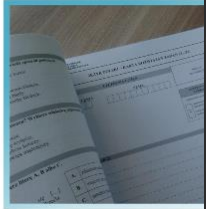
# Osiągnięcia uczniów kończących gimnazjum i szkołę podstawową w roku 2019

CZĘŚĆ HUMANISTYCZNA  
JĘZYK POLSKI

# Źródła informacji

Osiągnięcia uczniów  
kończących gimnazjum  
w roku 2019

WOJEWÓDZTWO  
LUBELSKIE



Sprawozdanie z e

Osiągnięcia uczniów  
kończących gimnazjum  
w roku 2019

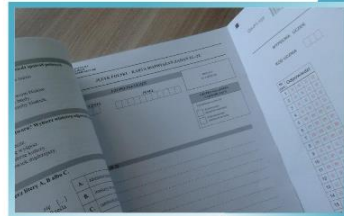
WOJEWÓDZTWO  
MAŁOPOLSKIE



Sprawozdanie z e

Osiągnięcia uczniów  
kończących gimnazjum  
w roku 2019

WOJEWÓDZTWO  
PODKARPACKIE



Sprawozdanie z egzaminu gimnazjalnego 2019

Osiągnięcia uczniów kończących  
VIII klasę szkoły podstawowej

Sprawozdanie za rok **2019**

**E8** EGZAMIN  
ÓSMOKLASISTY

Język polski

WOJEWÓDZTWO LUBELSKIE

Osiągnięcia uczniów kończących  
VIII klasę szkoły podstawowej

Sprawozdanie za rok **2019**

**E8** EGZAMIN  
ÓSMOKLASISTY

Język polski

WOJEWÓDZTWO MAŁOPOLSKIE

Kraków 2019

Osiągnięcia uczniów kończących  
VIII klasę szkoły podstawowej

Sprawozdanie za rok **2019**

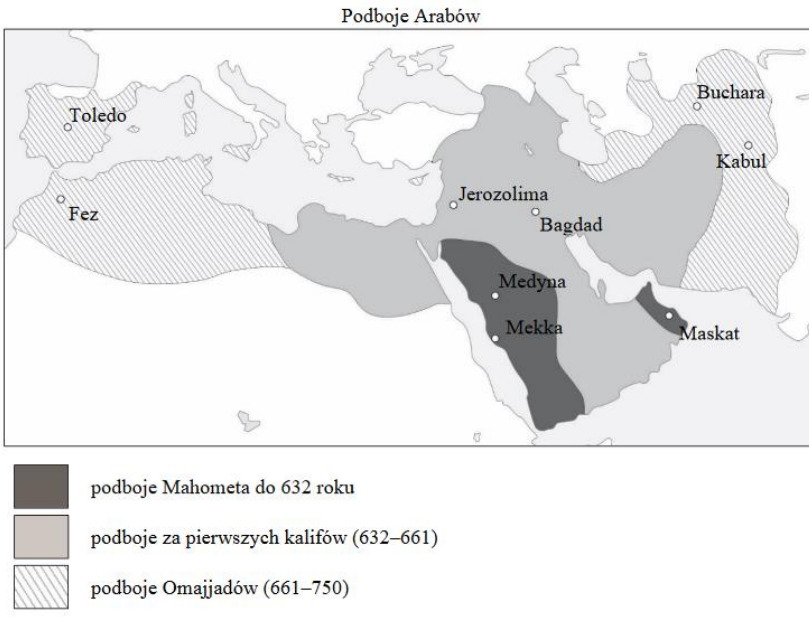
**E8** EGZAMIN  
ÓSMOKLASISTY

Język polski

WOJEWÓDZTWO PODKARPACKIE

Kraków 2019

Mapa do zadania 4.



### Zadanie 21. (0–10)

**Napisz rozprawkę, w której rozważysz, czy warto bronić własnych przekonań. W argumentacji posłuż się przykładami z literatury.**

*Każdy człowiek ma jakieś przekonania. W dzieciństwie przejmujemy je od najbliższego otoczenia – rodziców czy nauczycieli. Z czasem zaczynamy zastanawiać się nad tym, co już wiemy oraz nad ważnymi dla nas wartościami. Nasze przekonania i poglądy zaczynają wpływać na to, jak się zachowujemy, jakimi jesteśmy ludźmi. Uważam, że warto bronić swoich przekonań.*

*Antygona, tytułowa bohaterka dramatu Sofoklesa, stanęła przed poważnym dylematem. Godnie pochować swojego brata, zdrajcę stanu, i postąpić tym samym zgodnie ze swoimi przekonaniem, ale narazić się na gniew i konsekwencje ze strony władcy Kreona, czy postąpić zgodnie z wolą władcy, ale*

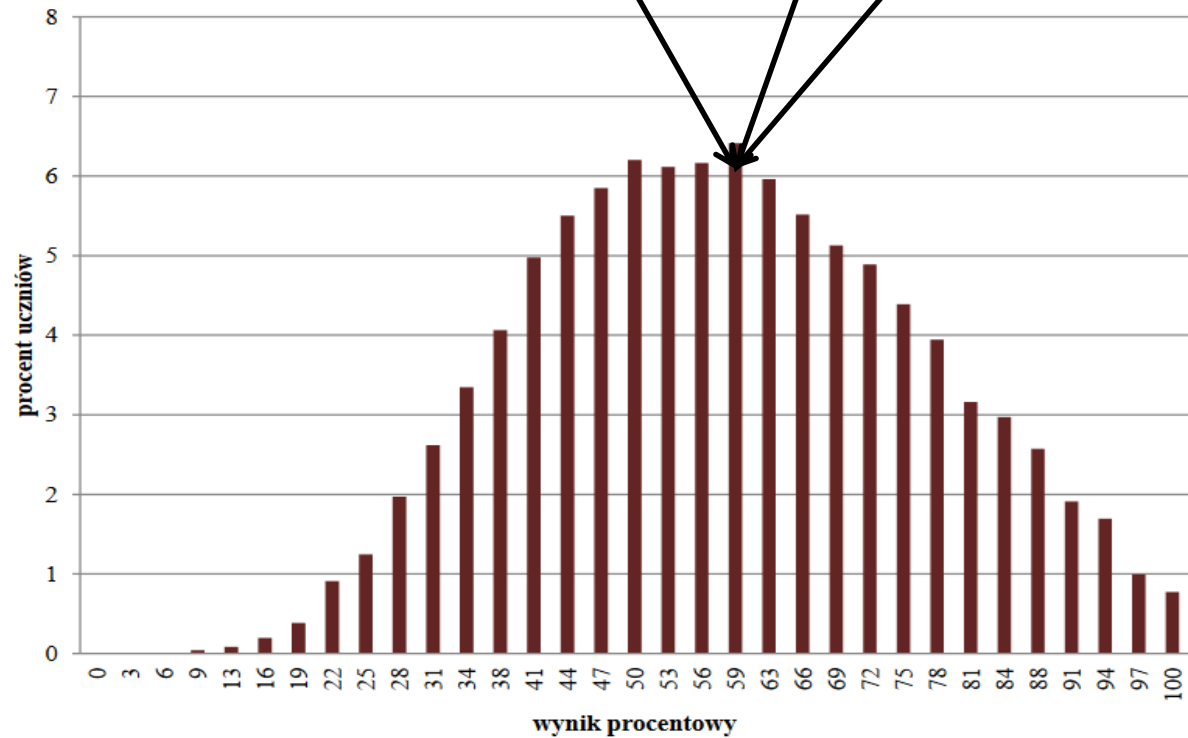
### Wyniki krajowe

	Minimum (%)	Maksimum (%)	Mediana (%)	Modalna (%)	Średnia (%)	Odchylenie standardowe (%)
Część humanistyczna z zakresu historii i wiedzy o społeczeństwie	0	100	59	56	59	18
Część humanistyczna z zakresu języka polskiego	0	100	66	72	63	18

# Egzamin gimnazjalny – historia i wiedza o społeczeństwie województwo lubelskie

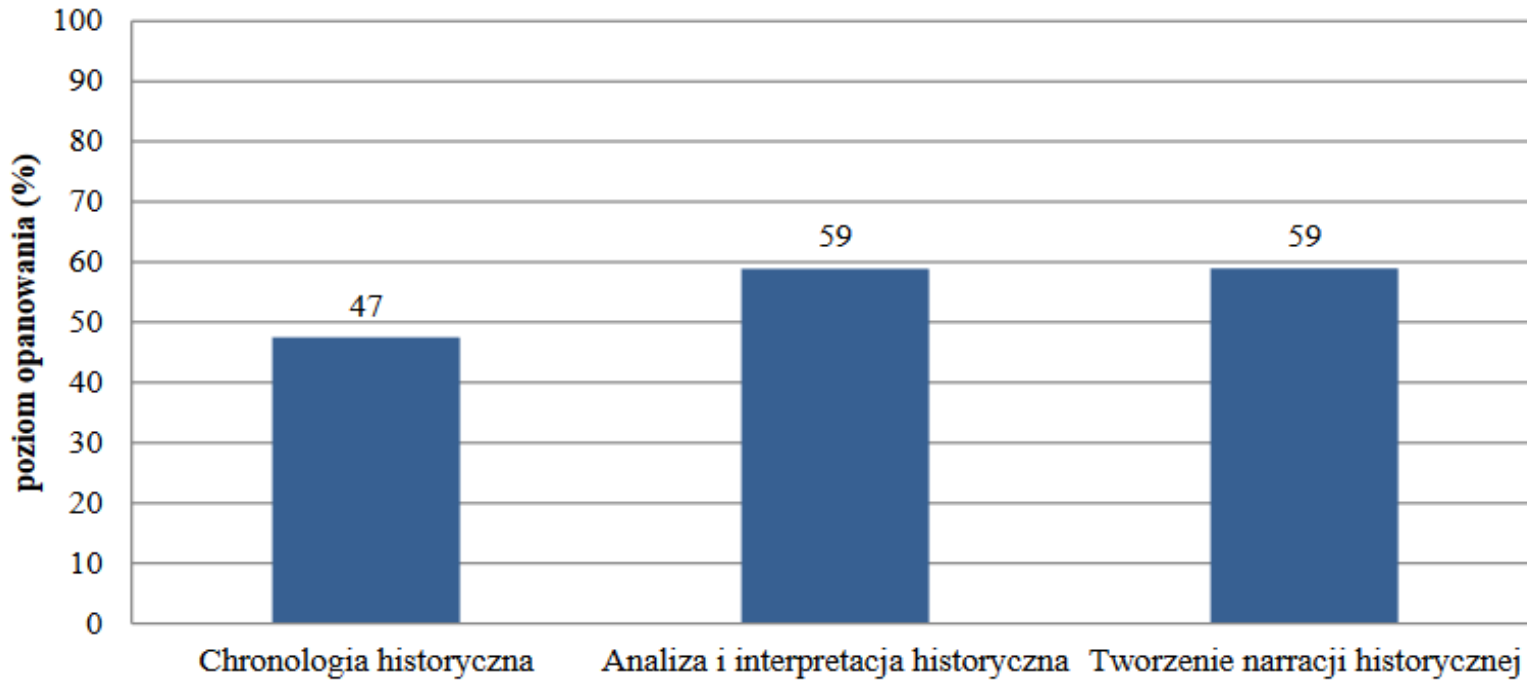
Liczba uczniów	Minimum (%)	Maksimum (%)	Mediana (%)	Modalna (%)	Średnia (%)	Odchylenie standardowe (%)
19246	6	100	59	59	59	18

Wyniki uczniów



# Średnie wyniki uczniów w zakresie wymagań ogólnych

## historia i wiedza o społeczeństwie województwo lubelskie



### Tekst do zadania 2.

Igrzyska organizowane przez miasta greckie odegrały istotną rolę w kształtowaniu świadomości więzi kulturowej i językowej. Najstarszymi igrzyskami były igrzyska w Olimpii, organizowane ku czci Zeusa, co cztery lata. Trwały początkowo 5 dni, potem w miarę dodawania konkurencji je przedłużano. Równocześnie z ogłoszeniem terminu igrzysk ogłaszano ogólnogreckie zawieszenie broni, tzw. pokój boży, który trwał prawdopodobnie dwa miesiące (czas trwania igrzysk oraz podróży w obie strony).

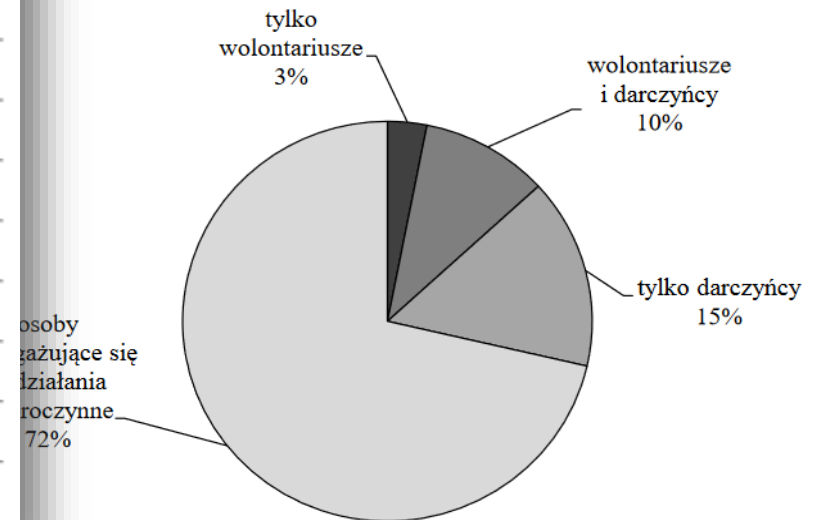
### Zadanie 2. (0–1)

Oceń prawdziwość podanych zdań. Wybierz P, jeśli zdanie jest prawdziwe, albo F – jeśli jest fałszywe.

Tekst potwierdza tezę, że igrzyska olimpijskie w Grecji były uroczystościami o charakterze religijnym.	P	F
...	P	F

### Tekst do zadania 25.

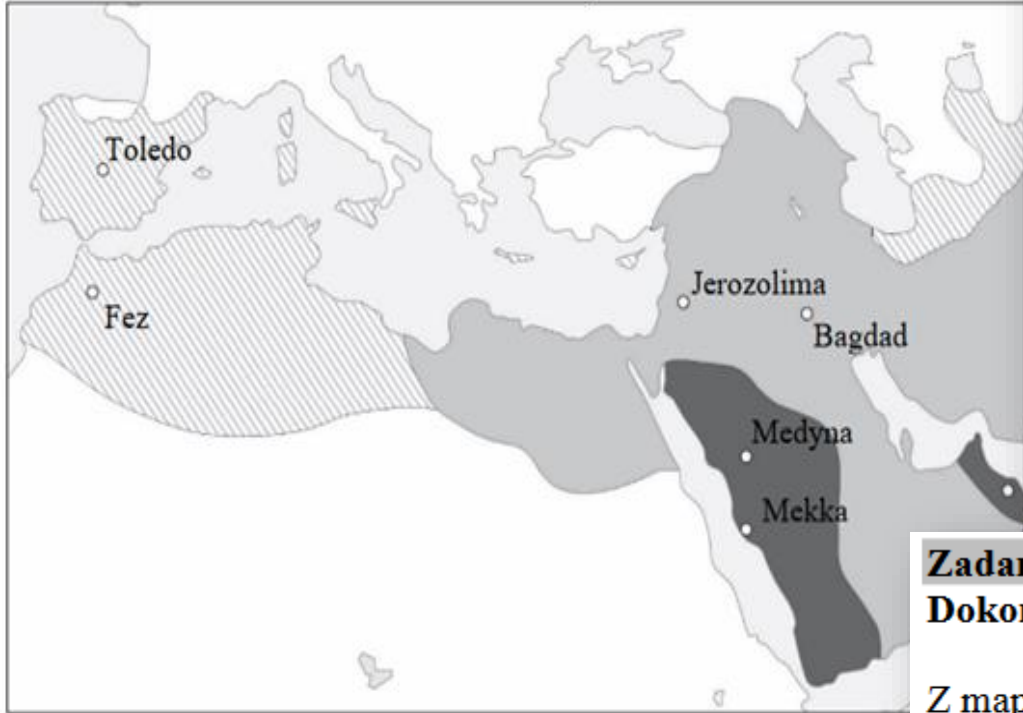
Wzrost zaangażowania Polaków w działalność dobroczynną – raport z badania opinii publicznej






# O umiejętnościach łatwych i trudnych

Mapa do zadania 4.

Podboje Arabów



-  podboje Mahometa do 632 roku
-  podboje za pierwszych kalifów (632–661)
-  podboje Omajjadów (661–750)

**Zadanie 14. (0–2)**

Spośród poniższych wydarzeń oznaczonych literami A–D wybierz wydarzenie chronologicznie pierwsze i wydarzenie chronologicznie ostatnie. W każdym wierszu tabeli wybierz właściwą literę.

14.1.	wydarzenie chronologicznie pierwsze	<input checked="" type="radio"/> A	<input type="radio"/> B	<input type="radio"/> C	<input type="radio"/> D
14.2.	wydarzenie chronologicznie ostatnie	<input type="radio"/> A	<input type="radio"/> B	<input type="radio"/> C	<input checked="" type="radio"/> D

- A. zawarcie unii lubelskiej
- B. obrona Jasnej Góry przed Szwedami
- C. wybuch powstania Bohdana Chmielnickiego
- D. zwycięstwo Jana III Sobieskiego pod Wiedniem

35%

**Zadanie 4. (0–1)**

Dokończ zdanie. Wybierz właściwą odpowiedź spośród podanych.

Z mapy wynika, że Arabowie podbili Jerozolimę później niż

- A. Toledo.
- B. Kabul.
- C. Bucharę.
- D. Medynę.

88%

# Przygotowanie do egzaminu z historii w 2022

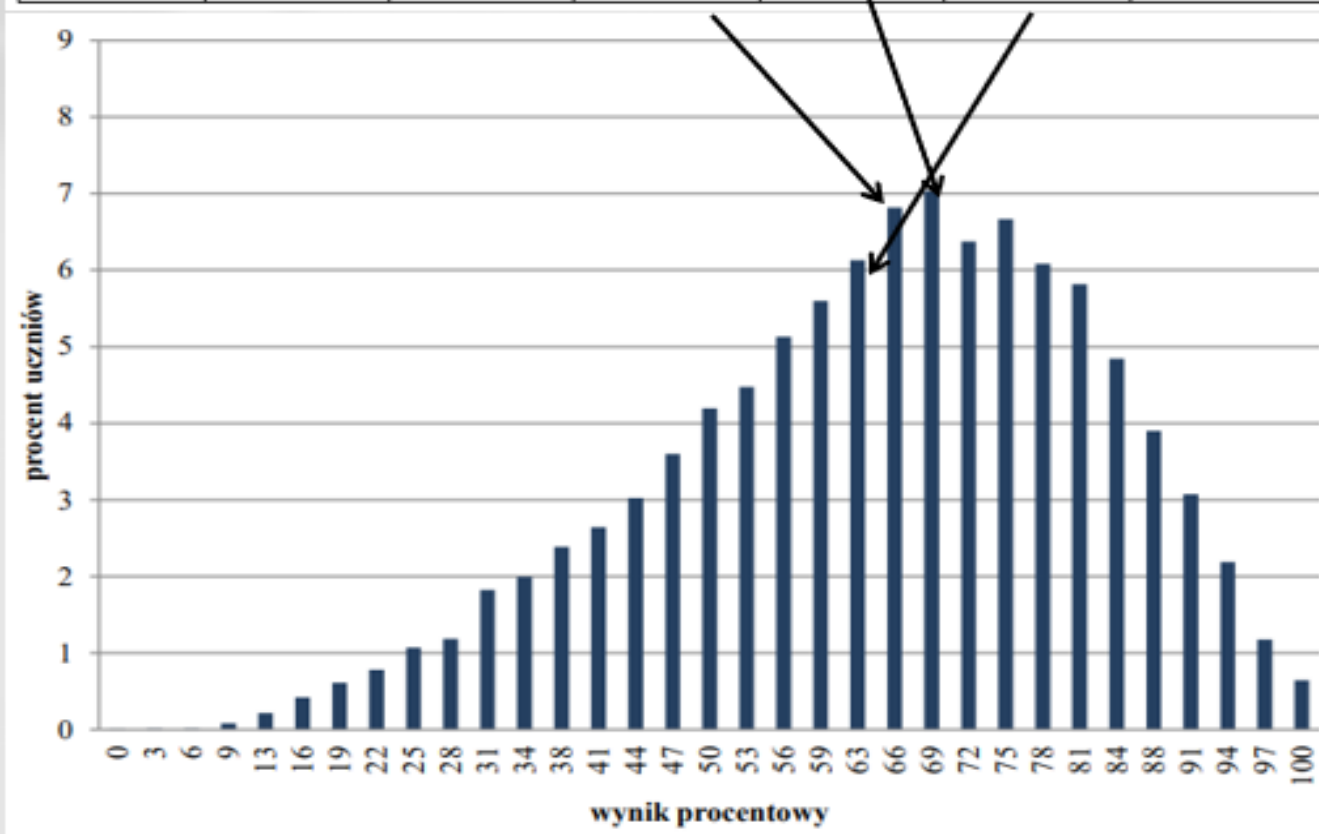
## Ćwiczenia w zakresie

- analizy i interpretacji różnych typów źródeł historycznych
- przetwarzania różnych informacji i formułowania prostych wniosków
- chronologii historycznej (dostrzeganie sekwencyjności, ciągów wydarzeń, wyjaśnianie związków przyczynowo-skutkowych i związków poprzedzania i następstwa wydarzeń)
- dostrzegania i analizowania kontekstu historycznego
- wykorzystania wiedzy i umiejętności w nowym kontekście
- formułowania argumentów, sporządzania notatek, tworzenia dłuższych wypowiedzi.



# Egzamin gimnazjalny – język polski województwo lubelskie

Liczba uczniów	Minimum (%)	Maksimum (%)	Mediana (%)	Modalna (%)	Średnia (%)	Odchylenie standardowe (%)
19249	0	100	66	69	64	18



# Średnie wyniki uczniów w zakresie wymagań ogólnych język polski – województwo lubelskie

## Zadanie 9. (0–1)

Dokończ zdanie. Wybierz odpowiedź A albo B, a następnie 1., 2. albo 3.

W swoim tekście autorka przyjęła perspektywę

A.	obiektywną,	o czym świadczy między innymi	1.	unikanie słownictwa oceniającego.
			2.	używanie wyrazów nacechowanych emocjonalnie.
B.	subiektywną,		3.	bezsstronność w ocenie tekstu i autora.

## Zadanie 11. (0–2)

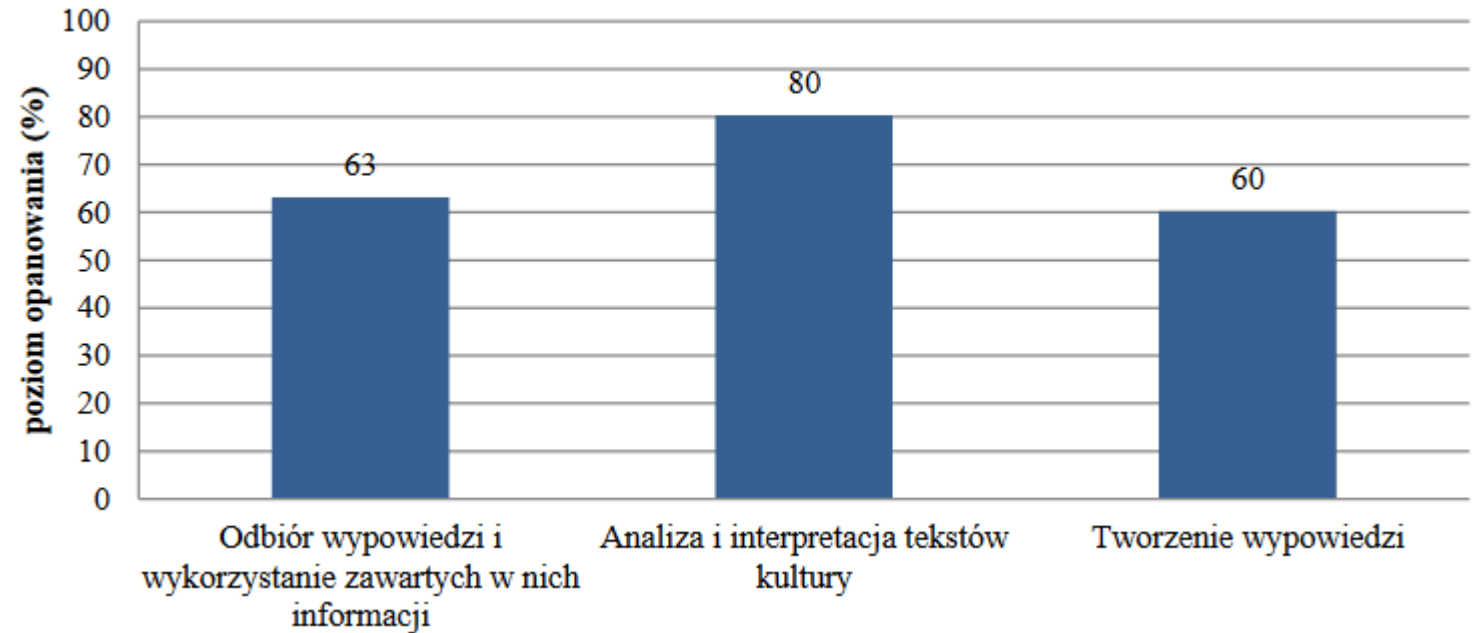
Przeczytaj fraszkę.

Jan Izidor Sztaudynger  
*Skarga zmiętego*

Życie mnie  
Mnie!

11.1. Które stwierdzenie jest zgodne z sensem powyższej fraszki? Zaznacz właściwym miejscem.

1.	Trudy codziennej egzystencji są łatwe do przezwyciężenia.	P
2.	Życie polega na unikaniu cierpień.	P
3.	Człowiek nieustannie mierzy się z przeciwnościami losu.	P



# Arkusze egzaminacyjny z języka polskiego

## Arkusze standardowy

Liczba zadań	21	
Liczba punktów	32	
Budowa arkusza	część pierwsza	20 zadań zorganizowanych wokół pięciu tekstów zamieszczonych w arkuszu: tekstów literackich (fragmentu <i>Kamieni na szaniec Aleksandra Kamińskiego</i> , fraszki <i>Skarga zmiętego</i> Jana Izydora Sztaudyngera i wiersza <i>Śmieszne</i> Anny Kamińskiej) oraz tekstów nieliterackich ( <i>Krople, piórka, źdźbła</i> Sylwii Sekret i <i>Utrwalacz myśli</i> Agnieszki Krzemińskiej)
	część druga	wypracowanie

## Tworzenie wypowiedzi

- Zadanie 17. (0-2)
- Coraz częściej pojawiają się propozycje uproszczenia alfabetu na potrzeby komunikacji elektronicznej: usunięcia charakterystycznych kreseczek i ogonków towarzyszących niektórym literom (np. ś, ź, ą, ó). Przedstaw swoją opinię w tej sprawie i uzasadnij ją dwoma argumentami.
- Zadanie 21. (0-10)
- Napisz rozprawkę, w której rozważysz, czy warto bronić własnych przekonań. W argumentacji posłuż się przykładami z literatury.

# Czytanie – Odbiór – Interpretacja

- A. Kamiński, *Kamienie na szaniec*
- Ch. Dickens, *Opowieść wigilijna*
- J. Słowacki, *Balladyna*
- A. Mickiewicz, *Pan Tadeusz*
- H. Sienkiewicz, *Latarnik*
- A. de Saint-Exupéry, *Mały Książę*
- A. Fredro, *Zemsta*
- S. Żeromski, *Szyfowe prace*
- H. Sienkiewicz, *Quo vadis*
- I. Krasicki, *Żona modna*
- A. Mickiewicz, *Reduta Orzona.*

- J. Asher, *13 powodów*
- Ch. Bradford, *Młody samuraj*
- S. Collins, *Igrzyska śmierci*
- J. Dashner, *Więzień labiryntu*
- A. Dumas, *Hrabia Monte Christo*
- D. Farland, *Suma wszystkich ludzi*
- G. Forman, *Zostań, jeśli możesz*
- A. Grabowska, *Stulecie*
- J. Green, *Gwiazd naszych*
- S. King, *Mroczna wież*
- R. Ligocka, *Dziewczyzna*

- M. Mitchell, *Przeminęło z wiatrem*
- G. Orwell, *Rok 1984*
- R. J. Palacio, *Cudowny chłopak*
- R. Riordan, *Percy Jackson i bogowie olimpijscy*
- R. Riordan, *Złodziej pioruna*
- R. Riggs, *Osobliwy dom pani Peregrine*
- J. D. Salinger, *Buszujący w zbożu*
- A. Sapkowski, *Wiedźmin*
- Sofokles, *Antygona*
- W. Szekspir, *Romeo i Julia*
- D. Terakowska, *Poczwarka*
- M. Zusak, *Złodziejka książek.*

- E. Hemingway, *Stary człowiek i morze*
- H. Sienkiewicz, *Krzyżacy*
- E. E. Schmitt, *Oskar i pani Róża*
- N. Kleinbaum, *Stowarzyszenie umarłych poetów*
- A. Fiedler, *Dywizjon 303*

# Egzamin ósmoklasisty z języka polskiego w roku 2019



## Egzamin ósmoklasisty Język polski

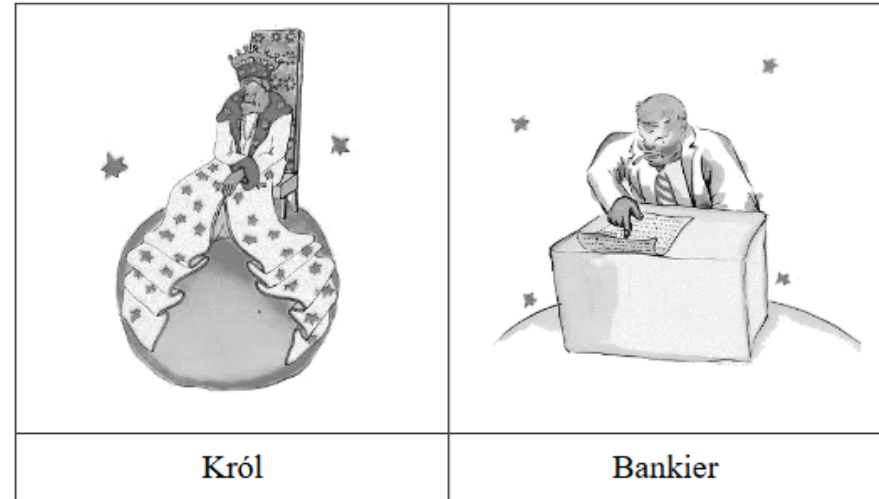
DATA: 15 kwietnia 2019 r.

GODZINA ROZPOCZĘCIA: 9:00

CZAS PRACY: 120 minut

### Zadanie 6. (0–2)

Mały Książę w czasie swoich podróży spotkał różnych ludzi. Dwóch z nich przedstawiono na poniższych rysunkach.



Król

Bankier

Antoine de Saint-Exupéry, *Mały Książę*, tłum. Jan Szwykowski, Warszawa 2011.

	Minimum (%)	Maksimum (%)	Mediana (%)	Modalna (%)	Średnia (%)	Odchylenie standardowe (%)
Parametry statystyczne	0	100	66	76	63	20

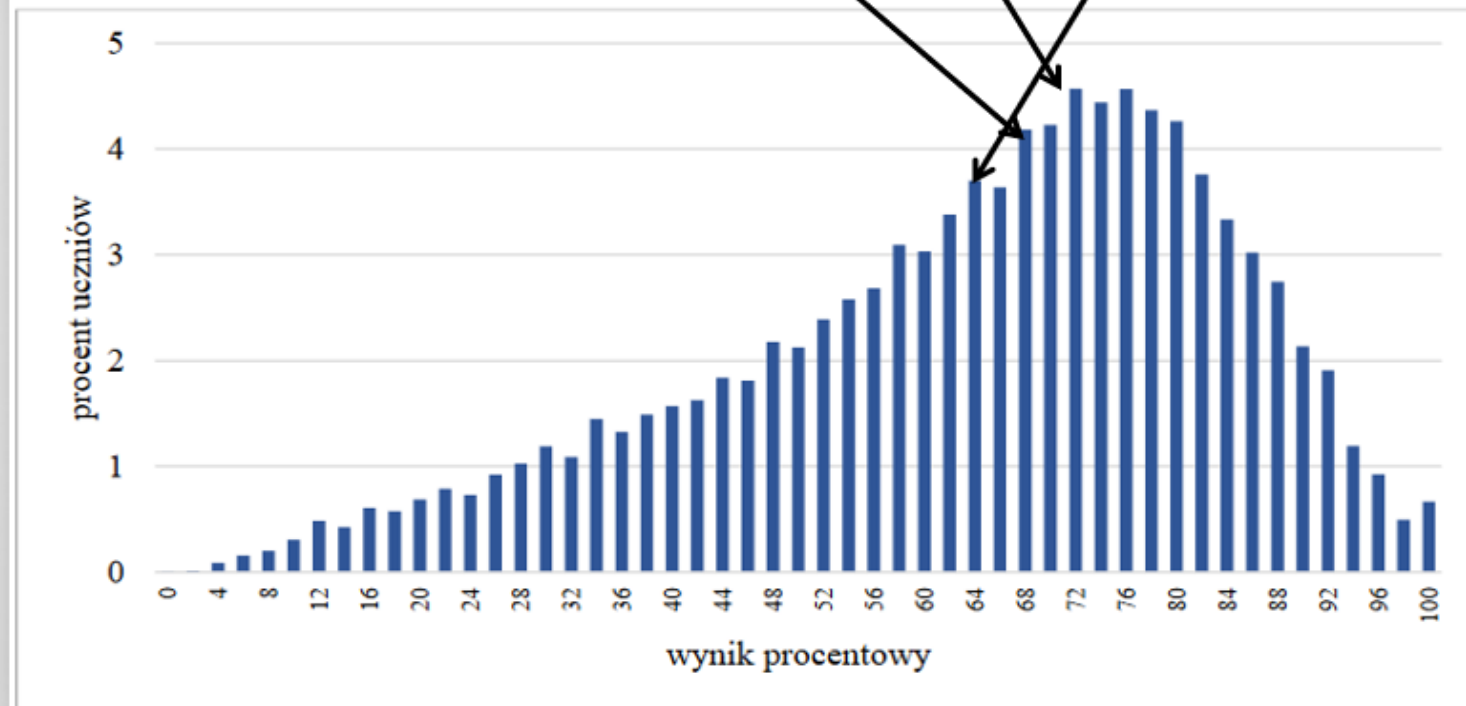
# Egzamin ósmoklasisty – język polski

## parametry statystyczne

### województwo lubelskie

Liczba uczniów	Minimum (%)	Maksimum (%)	Mediana (%)	Modalna (%)	Średnia (%)	Odchylenie standardowe (%)
19 758	0	100	68	72	64	20

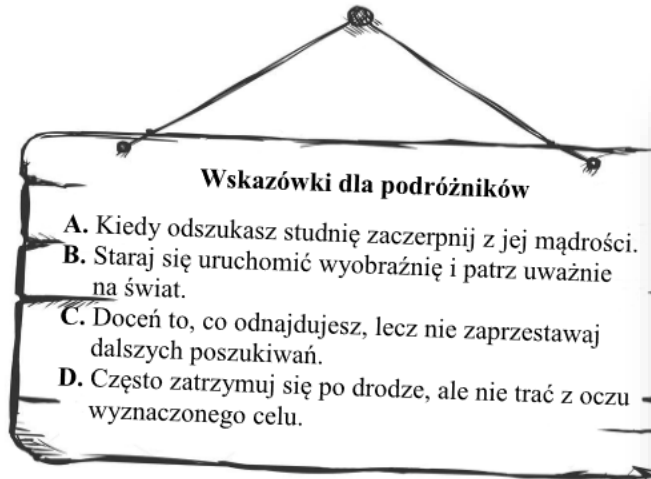
Wyniki uczniów



# Średnie wyniki uczniów w zakresie poszczególnych obszarów umiejętności – język polski województwo lubelskie

## Zadanie 9. (0–1)

Na podstawie lektury *Mały Książę* powstały *Wskazówki dla podróżników*. Wybierz zdanie, w którym interpunkcja jest niepoprawna.



## Zadanie 8.

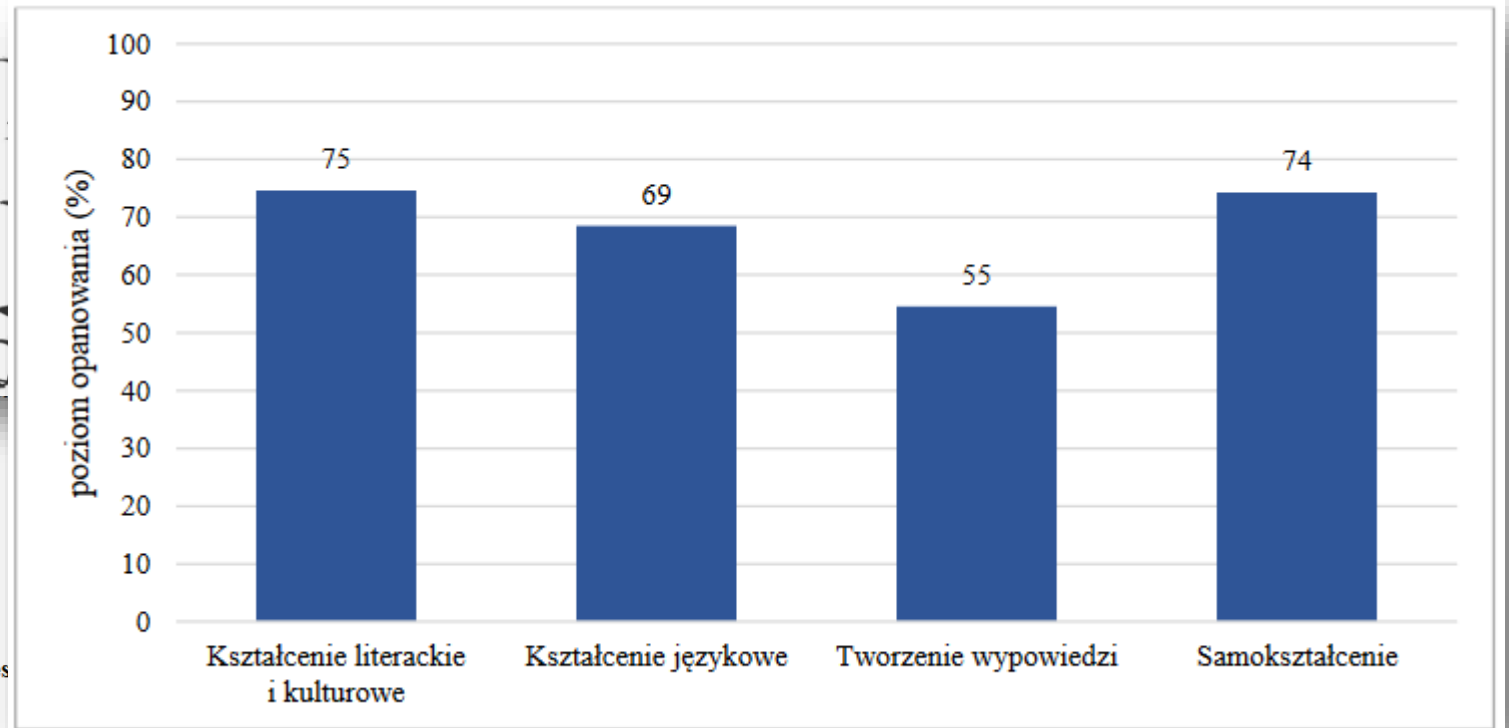
8.1. Które z podanych słów jest *próżne*, zachowując sens wypowiedzi? Wybierz właściwą odpowiedź podanych.

- A. *i*
- B. *ale*
- C. *albo*
- D. *więc*

8.2. Czy wypowiedź *Jesteście piękne, lecz próżne* pozwala wnioskować o tym, co jest dla Małego Księcia? Uzasadnij swoje stanowisko.

.....

.....





# O umiejętnościach łatwych i trudnych

## Zadanie 2. (0–1)

94%

**Dokończ zdanie. Wybierz właściwą odpowiedź spośród podanych.**

W przytoczonym fragmencie *Małego Księcia* w

- A. upodobnienie się do kogoś, czegoś.
- B. podporządkowanie sobie kogoś lub czegoś.
- C. przyuczenie do służenia komuś lub czemuś.
- D. stworzenie emocjonalnych więzi z kimś lub

## Zadanie 15. (0–1)

48%

Mirosław Przyłipiak tak napisał o początkach kinematografii:

*Kinematografia powstała dopiero w wyniku zetknięcia się nowego urządzenia ze światem ludzkich potrzeb.*

**Czy zacytowana wyżej opinia może stanowić komentarz do tekstu *Początki kina?* Uzasadnij odpowiedź, odwołując się do treści tekstu Krzysztofa Teodora Toeplitza.**

*Zacytowana opinia może być komentarzem do tekstu „Początki kina”, ponieważ z tekstu wynika, że reżyserzy nie mogąc sprostać wymaganiom widzów zaczęli sięgać po coraz to nowe metody. Jedną z nich był właśnie kinematograf, bez którego nie zostałyby zaspokojony głód widzów.*

# Arkusze egzaminacyjny z języka polskiego

## Arkusze standardowy

Liczba zadań	22	
Liczba punktów	50	
Budowa arkusza	część pierwsza	21 zadań zorganizowanych wokół trzech tekstów kultury zamieszczonych w arkuszu: tekstu literackiego (fragmentu <i>Małego Księcia</i> Antoine'a de Saint-Exupéry'ego), tekstu nieliterackiego ( <i>Początki kina</i> Krzysztofa Teodora Toeplitza) oraz plakatu (do filmu <i>Szyfrowe prace</i> )
	część druga	wypracowanie

# Zadania otwarte na egzaminie ósmoklasisty z języka polskiego

Badane umiejętności:

- czytanie utworów literackich
- odbiór tekstów kultury
- umiejętność wnioskowania i argumentowania
- umiejętności językowe
- tworzenie własnej wypowiedzi, ze szczególnym uwzględnieniem umiejętności argumentowania oraz umiejętności językowych
- tworzenie dłuższego tekstu o charakterze twórczym i argumentacyjnym
- znajomość lektur obowiązkowych.

## Lektury obowiązkowe na egzaminie ósmoklasisty

Zadania w arkuszu bezpośrednio odnosiły się do trzech lektur:

- *Małego Księcia* Antoine'a de Saint-Exupéry'ego
- *Kamieni na szaniec* Aleksandra Kamińskiego
- *Szyfrowych prac* Stefana Żeromskiego

pośrednio – do wszystkich pozycji znajdujących się na liście lektur obowiązkowych.

# Lektury obowiązkowe na egzaminie ósmoklasisty – zadania otwarte

## Zadanie 5. (0–3)

**5.1. Wyjaśnij sens wypowiedzi lisa: *Dobrze widzi się tylko sercem. Najważniejsze jest niewidoczne dla oczu.***

.....

*Według mnie lis miał na myśli, że najważniejsze jest nie to, co widzimy, lecz to, co czujemy. Lis doradza Małemu Księżciu, aby kierował się takimi wartościami w życiu, ponieważ nie wystarczy, żeby ktoś ładnie wyglądał, z takim kimś niekoniecznie zbudujemy pozytywne relacje – ważne są czyjeś cechy i uczucia.*

**8.2. Czy wypowiedź *Jesteście piękne, lecz próżne* pozwala wnioskować o tym, co jest ważne dla Małego Księcia? Uzasadnij swoje stanowisko.**

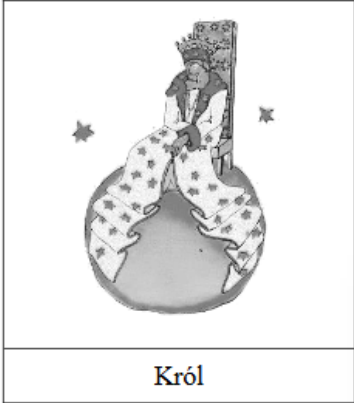
.....

*Uważam, że tak. Mały Książę doceniał piękno zewnętrzne, ale ważniejsze dla bohatera były zalety charakteru i usposobienia. Spójnik „lecz” tę hierarchię wartości podkreśla.*

# Lektury obowiązkowe na egzaminie ósmoklasisty – zadania otwarte

**Zadanie 6. (0–2)**

Mały Książę w czasie swoich podróży spotkał różnych ludzi. Dwóch z nich przedstawiono na poniższych rysunkach.



Król

Antoine de Saint-Exupéry,



*Król: Małemu Księżciu nie podobała się próżność Króla. Nie rozumiał też jak ten bohater może być władcą skoro żyje sam na swojej planecie. Był bardzo zadziwiony jego postępowaniem.*

*Bankier: Mały Książę nie widział sensu w posiadaniu i kupowaniu gwiazd, które były najważniejsze w życiu Bankiera. Główny bohater książki uważał też, że Bankier jest zbyt poważny.*

*Król: Nie został przyjacielem Małego Księcia, ponieważ chciał wszystkimi rządzić, wydawać tylko rozkazy. Król zaproponował chłopcu posadę sędziego, ale Mały Książę odmówił, bo nie widział sensu w sądzeniu nie wiadomo kogo.*

*Bankier: Nie został przyjacielem Małego Księcia ponieważ był skupiony tylko i wyłącznie na liczeniu gwiazd i nic innego go nie obchodziło. Mały Książę nie chciał przyjaźnić się z kimś, kto nie zwraca na niego uwagi.*

Wyjaśnij, co sprawiło, że ani Król, ani Bankier

Król: .....

.....

.....

Bankier: .....

.....

.....

# Lektury obowiązkowe na egzaminie ósmoklasisty – zadania otwarte

**5.2. Spośród lektur obowiązkowych (wymienionych na stronie 3 tego arkusza egzaminacyjnego), innych niż *Mały Książę*, wybierz tę, której bohater postąpił zgodnie ze słowami lisa: *Dobrze widzi się tylko sercem. Najważniejsze jest niewidoczne dla oczu*. Podaj tytuł tej lektury oraz jej bohatera.**

**Uzasadnij swój wybór. W uzasadnieniu przywołaj sytuację z tej lektury, ilustrującą twoją argumentację.**

Tytuł lektury: *Ovo vadis*

Bohater lektury: *Święty Piotr*

Uzasadnienie wyboru: *Święty Piotr poznając Winicjusza, kierował się sercem. Gdy ten poprosił go o pomoc w zgłębianiu nauki o Jezusie i Bogu, święty Piotr nie baczył na winy Winicjusza. Widział w nim ogromną chęć zmiany i ciekawość Boga – nie kierował się więc uprzedzeniami, wybaczył mu i począł go nauczać, by ten stał się prawdziwym chrześcijaninem.*

# Lektury obowiązkowe na egzaminie ósmoklasisty – zadania otwarte

## **Zadanie 16. (0–2)**

Przeczytaj poniższy fragment.

*Akcja miała przerwać chodzenie polskiej publiczności do kin, gdyż w kinach wyświetlano stale propagandowe dodatki niemieckie i czysty ich dochód szedł do kas propagandy niemieckiej. Jak w represjach fotograficznych wybił się Alek, tak w początkach „pracy kinowej” głośny stał się Rudy.*

**16.1. Podaj tytuł lektury obowiązkowej, z której pochodzi powyższy fragment.**

Tytuł lektury: .....

**16.2. Podaj przykład działania, które podjęli bohaterowie tej lektury, by przerwać chodzenie polskiej publiczności do kin. Odwołaj się do całego utworu.**

.....



# Lektury obowiązkowe na egzaminie ósmoklasisty – zadania otwarte



**Autorzy plakatu za pomocą różnych elementów graficznych przedstawili swoją interpretację *Szyfrowych prac*. Wybierz dwa elementy graficzne i wyjaśnij ich sens w kontekście całej powieści Stefana Żeromskiego.**

.....

*Przedstawione na plakacie skrzydła w kolorach białym i czerwonym to symbol wolności Polski, której pragnęli wszyscy Polacy, w tym uczniowie z powieści tacy jak Bernard Zygier, Andrzej Radek czy Marcin Borowicz. Z kolei napisy w języku polskim i języku rosyjskim symbolizują, iż tytułowe szyfrowe prace wykonywali rosyjscy nauczyciele próbujący zrusyfikować uczniów.*

*Przytulający się chłopak z dziewczyną symbolizuje miłość Marcina i Biruty. Rosyjski napis mógłby być powieszony na gimnazjum w Klerykowie. Symbolizuje nauczycieli starających się zrusyfikować dzieci i gdy im się to już prawie udaje następuje recytacja „Reduty Ordon” przez Zygiera.*

# Tematy dłuższej formy wypowiedzi

## Temat 1.

Napisz rozprawkę, w której rozważysz, czy w relacjach międzyludzkich lepiej kierować się sercem czy rozumem.

W argumentacji odwołaj się do lektury obowiązkowej (wybranej spośród lektur wymienionych na stronie 3 tego arkusza egzaminacyjnego) oraz do innego utworu literackiego. Twoja praca powinna liczyć co najmniej 200 wyrazów.

*Czy w relacjach międzyludzkich lepiej się kierować sercem! Czy rozumem? Wiele osób powiedziałoby, że rozumem, ponieważ uważają oni racjonalność jako najważniejszą wartość. Ja natomiast twierdzę, że emocjonalne oraz duchowe podejście do drugiego człowieka jest kluczowe w nawiązaniu z nimi głębokiej więzi.*

*Postaram się potwierdzić moją tezę, odwołując się do lektur obowiązkowych. Po pierwsze Marek Winicjusz z utworu Henryka Sienkiewicza pt. „Oyo vadis” na początku książki. Odwodził Lisie. był bardzo natarczywy.*

*Jako pierwszy przykład przytoczę Rudego z Kamieni na szaniec. Kierował się on sercem, ponieważ w oddziale Buków miał dużo przyjaciół, których gdy przyszła wojna nie wydał mimo, że zapłacił za to życiem. Gdyby powiedział Gestapo kiedy był na Pawiaku dużo informacji o Bukach, skróciło by to jego cierpienie, lecz jego przyjaciół spotkać mogłoby wtedy nieszczęście. Rozum może i podpowiadał mu, żeby jednak coś powiedział, ale Jan Bytnar posłuchał się głosu serca i gdy okupant zadawał mu pytania Rudy podawał mu nieprawdziwe informacje i tym sposobem uratował swoich bliskich wykazując się nie tylko odwagą i bohaterstwem, ale okazał się też dobrym przyjacielem, który szedł za głosem serca nawet jeśli podpowiadało mu, że musi się poświęcić.*



## Tematy dłuższej formy

### Temat 2.

Napisz opowiadanie o odwiedzinach lisa na planecie Małego Księcia, podczas których lis przekonuje się, czy chłopiec wykorzystał wiedzę zdobytą podczas podróży.

Wypracowanie powinno dowodzić, że znasz lekturę *Mały Książę*. Twoja praca powinna liczyć co najmniej 200 wyrazów.

### *Spotkanie po latach*

*Gdy dostałem list z zaproszeniem od Małego Księcia na jego planetę, byłem miło zaskoczony. Cieszyłem się, że znowu spotkam mojego przyjaciela. Bardzo mi go brakowało. Na końcu listu chłopiec poprosił mnie, abym skontaktowałem się ze żmiją, która miała mnie przetransportować na jego planetę. Zrobiłem tak jak prosił i postanowiłem poszukać żmii.*

*Szukanie nie trwało zbyt długo. Mieszkaliśmy niedaleko siebie. Zastąpiłem ją wylegającą się na piasku. Nic dziwnego, w końcu było lato. Gdy mnie zobaczyła, spojrzała na mnie, po czym powiedziała:*

*– Miło mi cię widzieć lisie. Zapewne chcesz abym przetransportowała twoją osobę na planetę Małego Księcia? – spytała nie spuszczać ze mnie wzroku.*

*– Zgadza się – odparłem – Wytlumaczysz mi jak to zrobić? –*

*– Muszę Cię ugryźć – mówiła żmija – to automatycznie sprawi, że znajdziesz się w kosmosie. Lecz na planetę będziesz musiał trafić sam. Nie martw się – powiedziała przyjaznym tonem – znajdziesz ją. Mały Książę będzie ci machał.*

*– Skoro tak – odpowiedziałem z lekkim przekąsem – w takim razie ugryź mnie, byle szybko! – powiedziałem.*

*Żmija przypęzła do mnie i ukąsiła mnie boleśnie w szyję. Tak zaczęła się moja przygoda.*

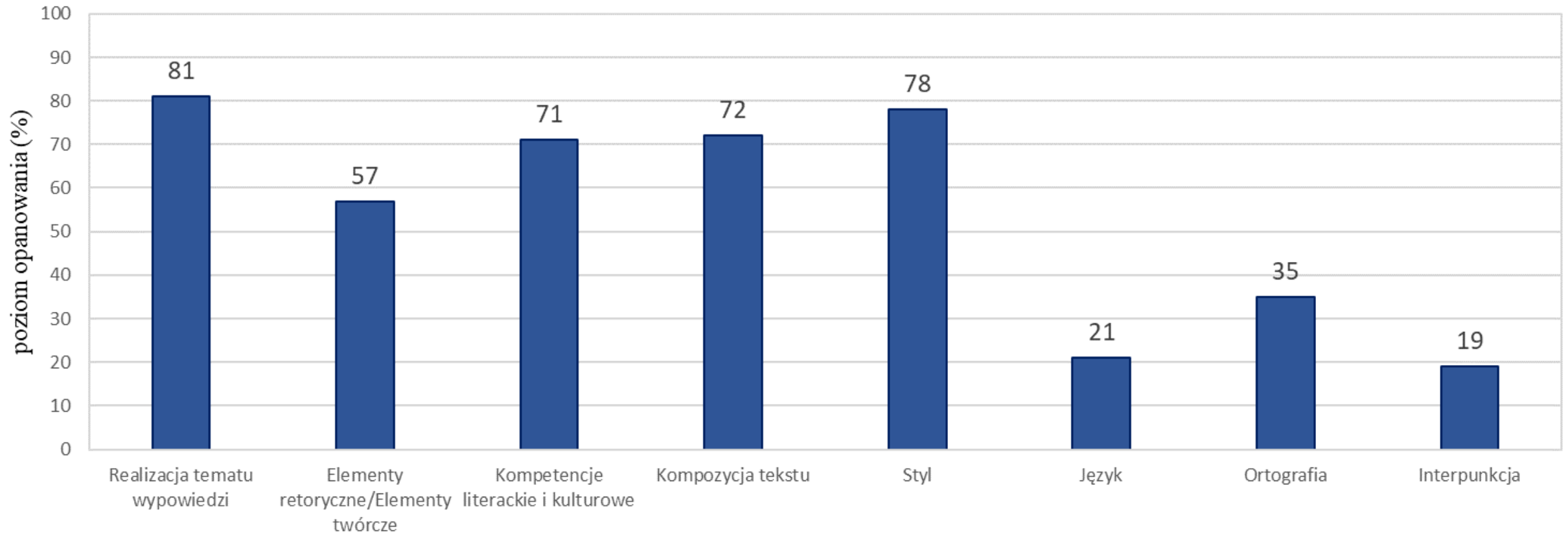
*Lis położył się tak, jakby miał zaraz zasnąć po długiej, męczącej podróży.*

# Opowiadanie twórcze

- Kreatywność uczniów – niekonwencjonalne ujęcie tematu.
- Wielość elementów twórczych, w tym opis liryczny, monolog wewnętrzny, trafna charakterystyka bohaterów, opis przeżyć wewnętrznych postaci, funkcjonalny dialog, puenta.
- Umiejętne kreowanie nastroju opowiadania – od nostalgii poprzez rozpacz do nadziei i radości.
- Narrator trzecioosobowy – umiejętne budowanie napięcia, zaskakujący rozwój sytuacji, punkt kulminacyjny.
- Narrator pierwszoosobowy – z perspektywy lisa bądź Małego Księcia – dynamizacja i ekspresywność.

# Poziom wykonania zadania – dłuższa forma wypowiedzi

Średnie wyniki uczniów w zakresie poszczególnych kryteriów



# Wnioski i rekomendacje

<b>Mocne strony uczniów</b>	<b>Umiejętności wymagające doskonalenia</b>
<ul style="list-style-type: none"> <li>• wyszukiwanie potrzebnych informacji, zwłaszcza w tekście literackim</li> <li>• odróżnianie informacji ważnych od drugorzędnych</li> <li>• rozumienie dosłowne i przenośne znaczenia wyrazów, symboli</li> <li>• wyciąganie wniosków z przesłanek zawartych w tekście</li> <li>• określanie problematyki egzystencjalnej</li> <li>• wykorzystywanie w interpretacji utworów literackich odwołań do wartości uniwersalnych</li> <li>• znajomość lektur obowiązkowych z literatury polskiej i światowej</li> <li>• rozpoznawanie przymiotnika i spójnika</li> <li>• wskazywanie funkcji formantu</li> <li>• korzystanie z informacji zawartych w haśle słownikowym</li> <li>• budowanie argumentów</li> <li>• posługiwanie się stylem adekwatnym do formy wypowiedzi</li> <li>• tworzenie logicznej kompozycyjnie wypowiedzi</li> </ul>	<ul style="list-style-type: none"> <li>• rozpoznawanie i tworzenie imiesłówów</li> <li>• zastosowanie twórczych bądź retorycznych elementów wypracowaniu (wnikliwość argumentacji i wnioskowania, wzbogacanie tekstu twórczego elementami decydującymi o jego walorach literackich)</li> <li>• prezentowanie poprawnej, pięknej polszczyzny</li> <li>• poprawne stosowanie reguł ortograficznych i interpunkcyjnych</li> </ul>

# Wnioski i rekomendacje

W praktyce szkolnej, zgodnie z założeniami podstawy programowej, warto:

- doskonalic umiejętność rozumienia utworów literackich oraz innych tekstów kultury poprzez wprowadzanie ćwiczeń polegających np. na układaniu planu wydarzeń podczas omawiania utworów literackich albo tworzeniu streszczenia tekstu lub układaniu pytań do tekstu podczas omawiania na lekcjach utworów nieliterackich, wyszukiwaniu w tekście faktów czy informacji
- kształtować umiejętność argumentowania poprzez zachęcanie uczniów do formułowania argumentów podczas tworzenia wypowiedzi ustnych i pisemnych, do uzasadniania swojego zdania poprzez odwołanie się do przykładów z utworów literackich i życia codziennego
- stwarzać sytuacje komunikacyjne, w których uczeń może odgrywać różne role, np. nadawcy i odbiorcy wypowiedzi, uczestnika, twórcy, obserwatora, i w ten sposób kształcić i doskonalic umiejętności funkcjonalnego wykorzystywania przez uczniów środków retorycznych.

# Wnioski i rekomendacje

W praktyce szkolnej, zgodnie z założeniami podstawy programowej, warto:

- omawiane na lekcjach opowiadania uczynić punktem wyjścia do ćwiczeń sprawdzających umiejętność wskazywania w opowiadaniu elementów twórczych takich jak: opis, charakterystyka bohatera, czas akcji, miejsce akcji, zwrot akcji, puenta, punkt kulminacyjny, dialog, monolog, retrospekcja
- kształcić umiejętności w zakresie poprawności językowej poprzez wprowadzenie różnorodnych ćwiczeń redakcyjnych w zakresie składni, leksyki czy frazeologii
- wypracowywać u uczniów nawyk starannego redagowania własnych wypowiedzi, a przy tworzeniu wypowiedzi pisemnych zwrócić szczególną uwagę na ortografię i interpunkcję; ćwiczyć umiejętności ortograficzne i interpunkcyjne.



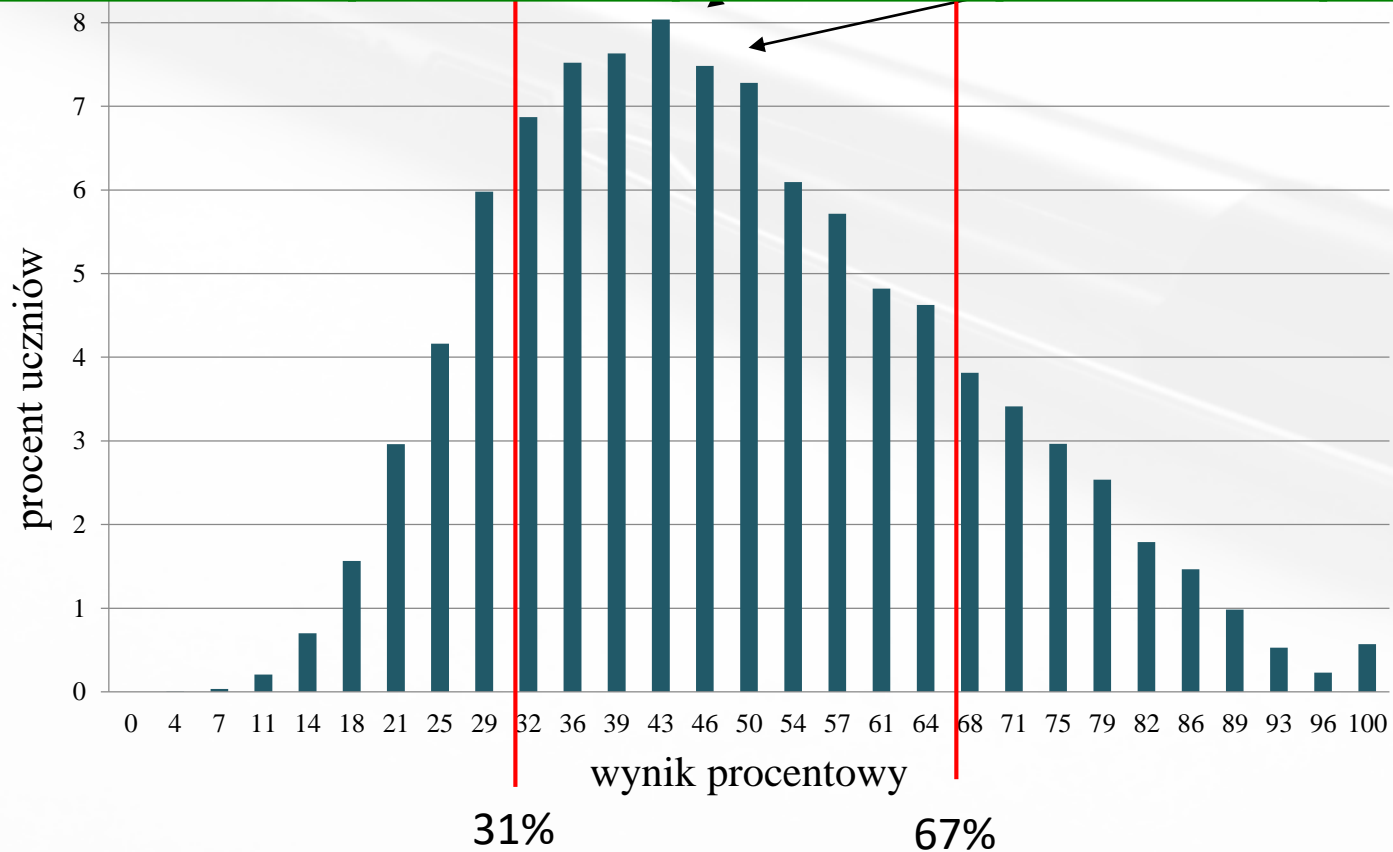
# Osiągnięcia uczniów kończących gimnazjum w roku 2019

*Część matematyczno-przyrodnicza*



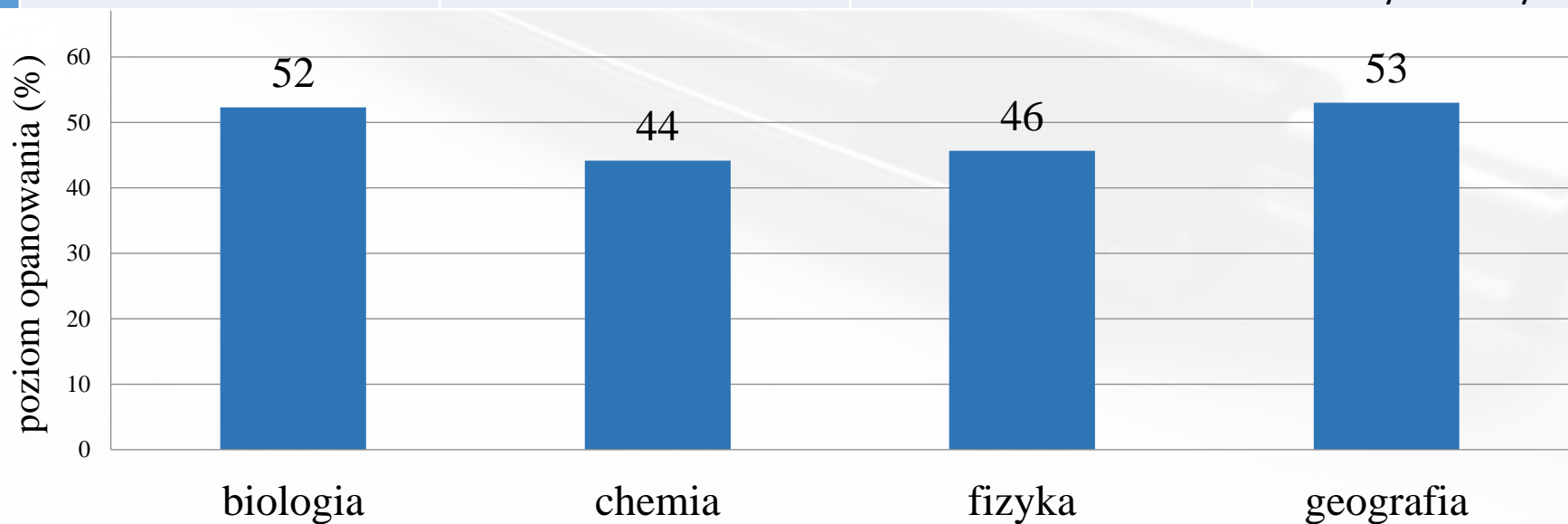
# Egzamin gimnazjalny – przedmioty przyrodnicze województwo lubelskie

Liczba uczniów	Minimum (%)	Maksimum (%)	Mediana (%)	Modalna (%)	Średnia (%)	Odchylenie standardowe (%)
19245	4	100	46	43	49	18
<b>Polska - 335084</b>	<b>0</b>	<b>100</b>	<b>46</b>	<b>43</b>	<b>49</b>	<b>18</b>



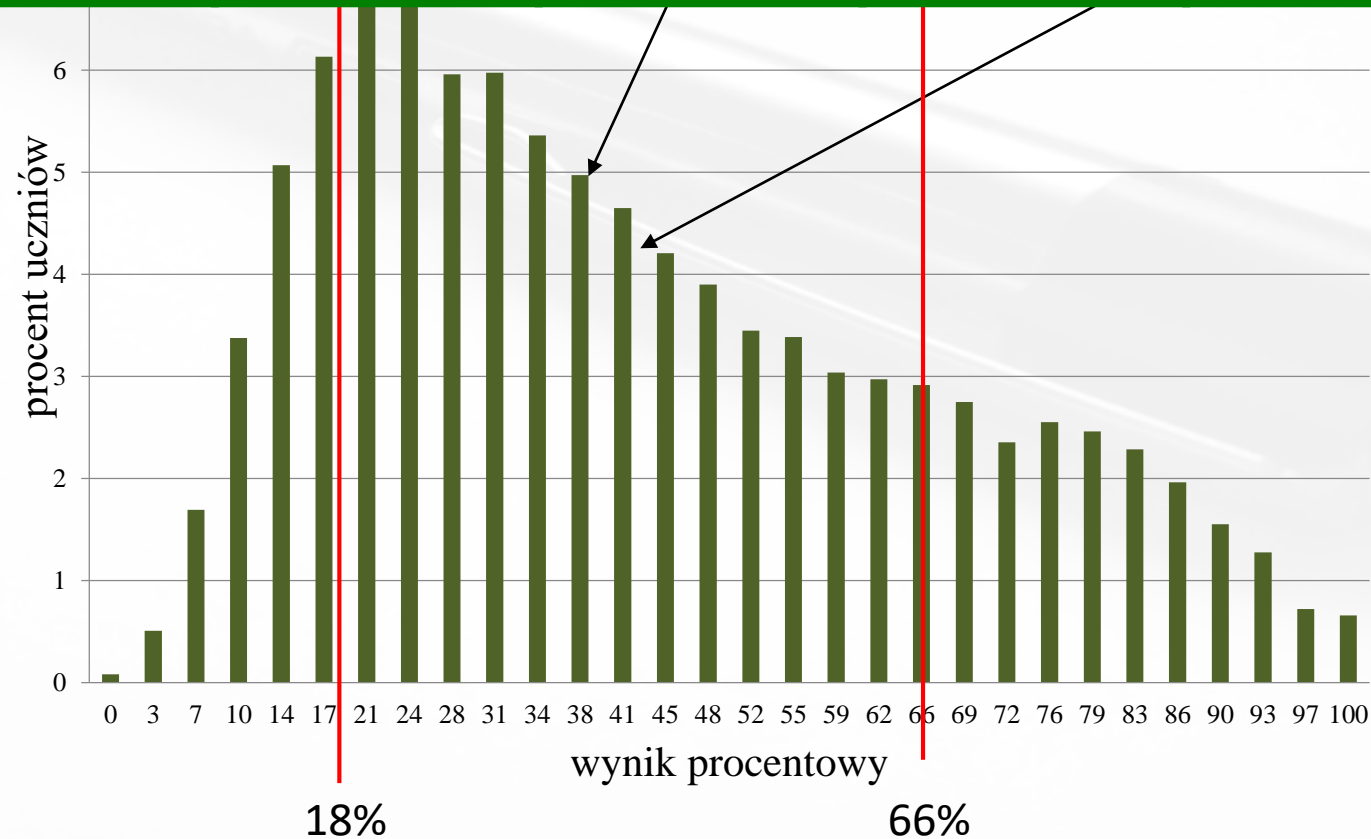
Przedmiot	Biologia	Chemia	Fizyka	Geografia
Poziom wykonania (najtrudniejsze zadania z przedmiotu w danym arkuszu)	35% – z. 5.	28% – z. 8.	31% – z. 18.	42% – z. 23.
Wymaganie szczegółowe zapisane w podstawie programowej	VIII. Genetyka. Uczeń: 8) podaje ogólną definicję mutacji oraz wymienia przyczyny ich wystąpienia (mutacje [...] wywołane przez czynniki mutagenne) [...].	3. Reakcje chemiczne. Uczeń: 4) [...] dokonuje prostych obliczeń związanych z zastosowaniem prawa stałości składu [...].	4. Elektryczność. Uczeń: 7) posługuje się pojęciem natężenia prądu elektrycznego; 12) buduje proste obwody elektryczne [...].	10. Wybrane regiony świata. Relacje: człowiek – przyroda – gospodarka. Uczeń: 15) przedstawia cechy [...] środowiska geograficznego Antarktyki i Arktyki [...].

województwo  
lubelskie

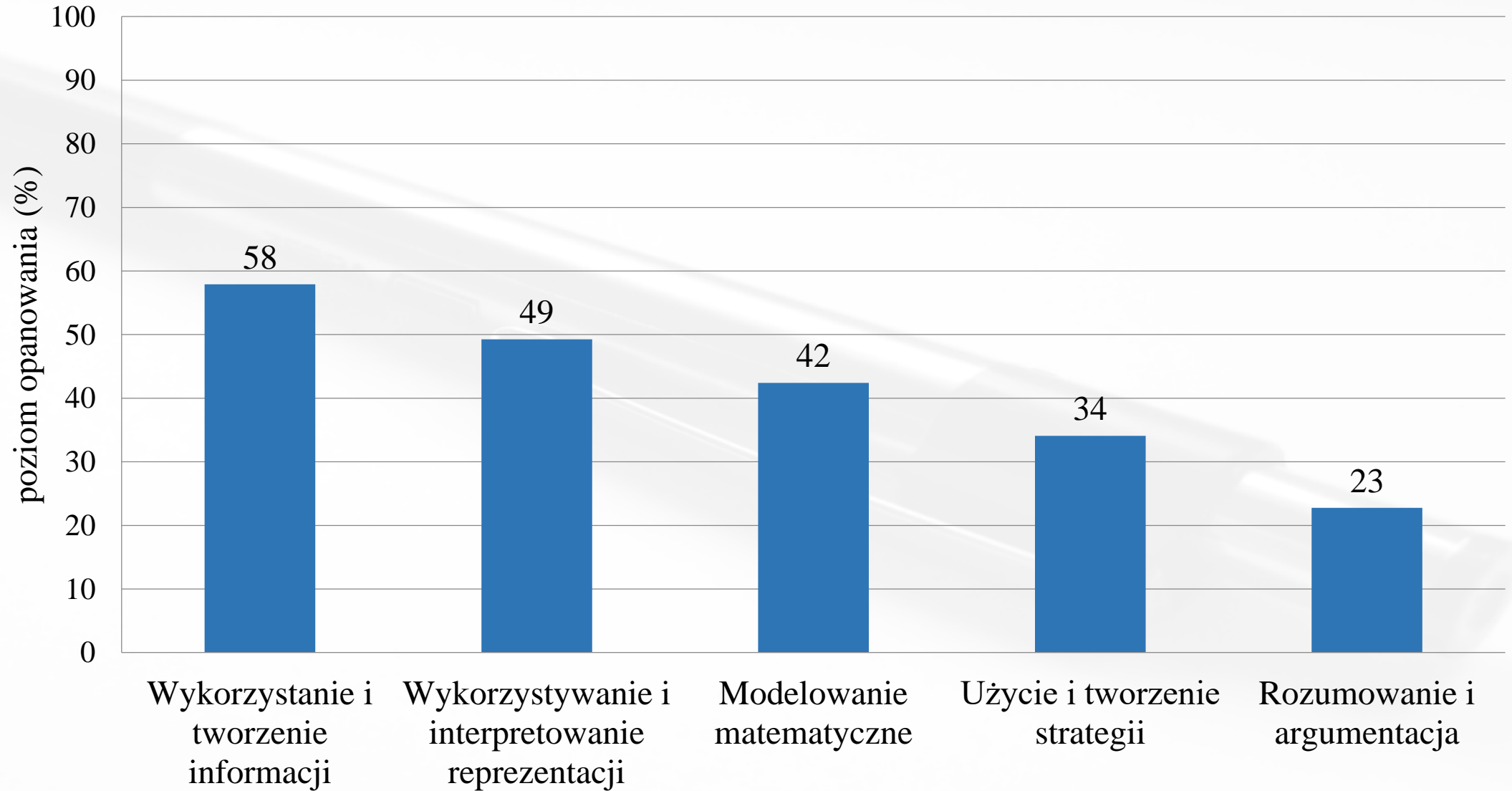


# Egzamin gimnazjalny – matematyka województwo lubelskie

Liczba uczniów	Minimum (%)	Maksimum (%)	Mediana (%)	Modalna (%)	Średnia (%)	Odchylenie standardowe (%)
19246	0	100	38	21	42	24
Polska - 335052	0	100	38	21	43	24



# Średnie wyniki gimnazjalistów w zakresie wymagań ogólnych, matematyka – województwo lubelskie



# Osiągnięcia uczniów kończących szkołę podstawową w roku 2019

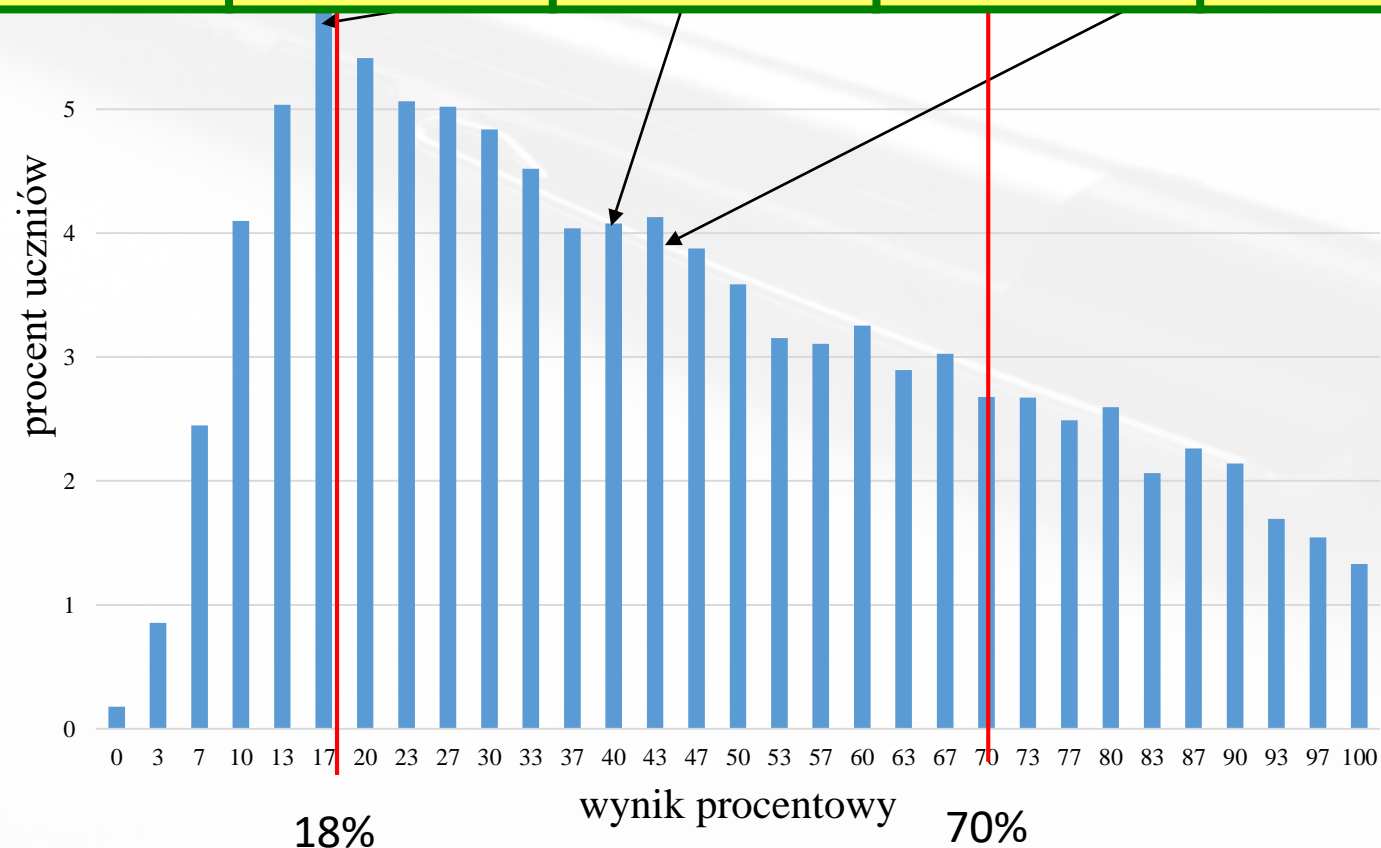
*matematyka*



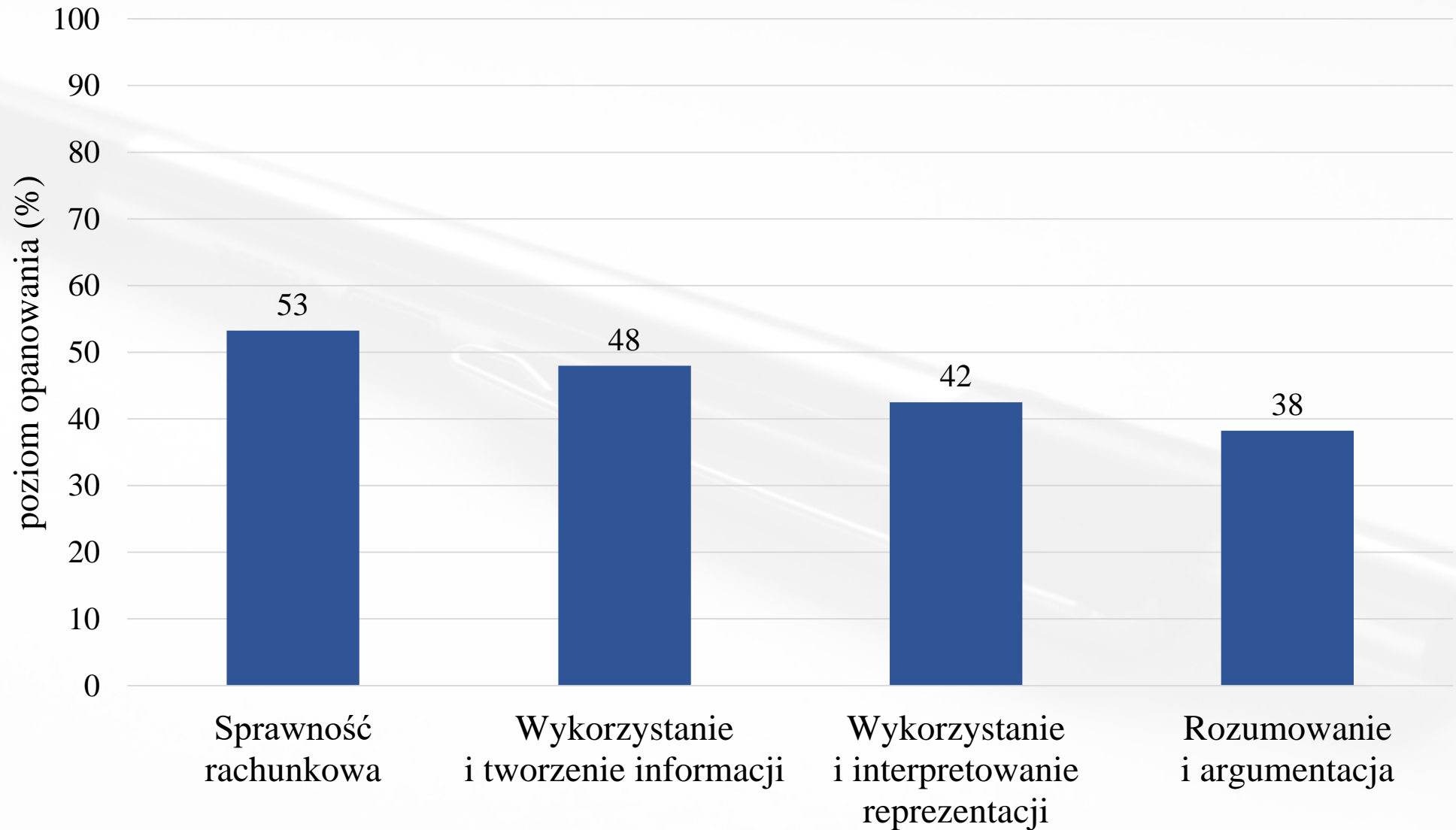
# Egzamin ósmoklasisty – matematyka województwo lubelskie

Liczba uczniów	Minimum (%)	Maksimum (%)	Mediana (%)	Modalna (%)	Średnia (%)	Odchylenie standardowe (%)
19 766	0	100	40	17	44	26

Polska - 361176	0	100	40	17	45	26
-----------------	---	-----	----	----	----	----



# Średnie wyniki ósmoklasistów w zakresie poszczególnych obszarów umiejętności, matematyka – województwo lubelskie





## Zadanie 18. (0–2)

Adam zamówił bukiet złożony tylko z goździków i róż, w którym goździków było 2 razy więcej niż róż. Jedna róża kosztowała 4 zł, a cena jednego goździka wynosiła 3 zł. Czy wszystkie kwiaty w tym bukiecie mogły kosztować 35 zł? Uzasadnij odpowiedź.

W tym wypadku zdający przedstawił następujący zapis:

$x$  – liczba róż

$2x$  – liczba goździków

$3x$  – liczba kwiatów w bukiecie

$$4 \cdot x + 3 \cdot 2x = 4x + 6x = 10x$$

Uczeń podaje odpowiedź: wszystkie kwiaty w tym bukiecie mogły kosztować 35 zł, ponieważ podsumowując, koszt kwiatów wychodzi nam  $10x$ , czyli 35 zł, a 35 zł podzielone na 10 daje 3,5 zł, co jest średnią arytmetyczną ceny jednej róży (4 zł) i jednego goździka (3 zł).

Uczeń uzyskał 1 p.  
(za zapisanie równania  
z jedną niewiadomą)

## Zadanie 18. (0-2) – treść i przykładowe rozwiązanie

**Adam zamówił bukiet złożony tylko z goździków i róż, w którym goździków było 2 razy więcej niż róż. Jedna róża kosztowała 4 zł, a cena jednego goździka wynosiła 3 zł. Czy wszystkie kwiaty w tym bukiecie mogły kosztować 35 zł? Uzasadnij odpowiedź.**

### Przykładowe rozwiązanie

$x$  – liczba róż w bukiecie

$2x$  – liczba goździków w bukiecie

$4x$  – koszt róż w bukiecie

$2x \cdot 3$  – koszt goździków w bukiecie

$$4x + 6x = 35$$

$$10x = 35$$

$$x = 3,5$$

Gdyby ten bukiet kosztował 35 zł, to zgodnie z warunkami zadania składałby się z 3,5 róży i 7 goździków. Liczby kwiatów w bukiecie muszą wyrażać się liczbami całkowitymi, zatem Adam za taki bukiet nie mógł zapłacić 35 zł.

## Zasady oceniania zad. 18.

### **2 punkty – pełne rozwiązanie**

poprawne uzasadnienie, że bukiet nie może kosztować 35 zł

### **1 punkt**

zapisanie poprawnego równania z jedną niewiadomą

lub

zapisanie wyrażenia algebraicznego z jedną zmienną opisującego koszt zakupu bukietu

lub

poprawny sposób obliczenia kosztów zakupu co najmniej dwóch różnych bukietów spełniających warunki zadania

### **0 punktów**

rozwiązanie błędne lub brak rozwiązania

Komentarz: Uczeń spełnił wymaganie dotyczące zapisania wyrażenia algebraicznego z jedną zmienną opisującego koszt zakupu bukietu. Dlatego otrzymał 1 punkt.

# Rozwiązanie zdającego - zadanie 19

## Zadanie 19. (0–3)

Z okazji dnia sportu w godzinach od 9:00 do 12:00 przeprowadzono połowę z wszystkich konkurencji zaplanowanych na cały dzień, a między 12:00 a 14:00 – jeszcze  $\frac{1}{3}$  z pozostałych. O godzinie 14:00 z powodu deszczu zakończono zawody. W tym dniu nie przeprowadzono 12 zaplanowanych konkurencji. Ile konkurencji planowano przeprowadzić podczas całego dnia sportu? Zapisz obliczenia.

W tym zadaniu zdający przedstawił następujący zapis:

$x$  – liczba planowanych konkurencji

9.00 - 12.00	12.00 - 14.00
$x - \frac{1}{2}x = \frac{1}{2}x$	$\frac{1}{2}x - \frac{1}{3}x = 12$
	$\frac{3}{6}x - \frac{2}{6}x = 12$
	$\frac{1}{6}x = 12$

$$\frac{1}{6}x = 12/x \cdot 6$$

$$x = 72$$

Uczeń podaje odpowiedź: Planowano przeprowadzić 72 konkurencje.

Uczeń uzyskał 0 p.  
(zdający błędnie ustalił, jaką częścią wszystkich konkurencji są konkurencje przeprowadzone w godzinach 12.00 - 14.00, co było warunkiem koniecznym uzyskania 1 p.)

## Zadanie 19. (0-3) – treść i przykładowe rozwiązanie

Z okazji dnia sportu w godzinach od 9:00 do 12:00 przeprowadzono połowę z wszystkich konkurencji zaplanowanych na cały dzień, a między 12:00 a 14:00 – jeszcze  $\frac{1}{3}$  z pozostałych. O godzinie 14:00 z powodu deszczu zakończono zawody. W tym dniu nie przeprowadzono 12 zaplanowanych konkurencji. Ile konkurencji planowano przeprowadzić podczas całego dnia sportu? Zapisz obliczenia.

### Przykładowe rozwiązanie

$x$  – liczba zaplanowanych konkurencji

$$x = \frac{1}{2}x + \frac{1}{3} \cdot \frac{1}{2}x + 12$$

$$x = 36$$

Odpowiedź: Podczas festynu zaplanowano przeprowadzenie 36 konkurencji.



## Możliwe przyczyny różnicowania osiągnięć uczniów z matematyki:

- zachęcanie uczniów do różnych sposobów rozwiązywania zadań,
- różnicowanie uczących danego przedmiotu (doświadczenie, przygotowanie, ambicje zawodowe itp.),
- godziny lekcji z matematyki w dziennym planie zajęć, różne podręczniki/programy nauczania – korzystanie z materiałów różnych wydawnictw,
- stosowanie/niestosowanie zeszytów ćwiczeń ,
- częstość stosowania pisemnych form sprawdzania osiągnięć uczniów,
- stosowanie pisemnych form sprawdzania umiejętności w formie zbliżonej do egzaminów zewnętrznych,
- dogłębność analizowania wyników prac pisemnych,
- sposób doboru uczniów do oddziałów szkolnych.

## Możliwe sposoby działania szkoły:

- weryfikacja osiągnięć szkolnych uczniów zgodnie z możliwymi przyczynami różnicowania osiągnięć egzaminacyjnych uczniów.

# Wniosek

- Na przykładzie tylko tych dwóch zadań otwartych można stwierdzić, że nie wystarczy jedynie patrzeć na ogólną liczbę punktów uzyskanych przez zdającego podczas egzaminu. Podobnie rzecz się ma w zadaniach zamkniętych.
- Należy przeprowadzać analizy szczegółowe rozwiązań – wówczas można spostrzec, z jakimi trudnościami boryka się zdający. Wydaje się, że w każdym z tych zadań uczeń nie zauważał ich aspektu praktycznego, skupiając się głównie na zapisie matematycznym, błędnie interpretował informacje zwarte w zadaniu.
- W zadaniu 18. nie zwrócił uwagi na to, że płacąc za bukiet, płaci się za liczbę kwiatów, a nie za średnią cen dwóch różnych kwiatów.
- W zadaniu 19. popełnił błąd w ustaleniu relacji zachodzących między liczbą konkurencji w poszczególnych częściach zawodów, interpretował je niewłaściwie.

# Wniosek - cd.

Analizując z kolei rozwiązania zadań 20., za które zdający otrzymał 0 punktów oraz 21. za które otrzymał 3 punkty (maksymalną liczbę) można wnioskować o starannym przygotowywaniu się tego ucznia do egzaminu ograniczonym jednak do sytuacji typowych związanych z zastosowaniem wzorów matematycznych.

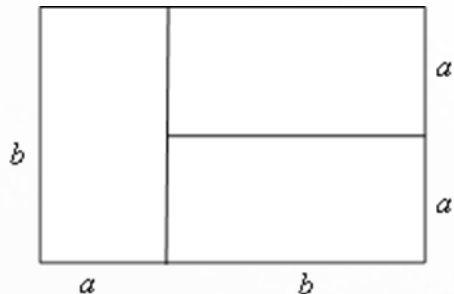
Wymagania szczegółowe dotyczyły następujących zagadnień z podstawy programowej:

## Zadanie 20.

KLASY VII I VIII

IX. Wielokąty. Uczeń:

2) stosuje wzory na pole trójkąta, prostokąta, kwadratu, równoległoboku, rombu, trapezu, a także do wyznaczania długości odcinków [...]



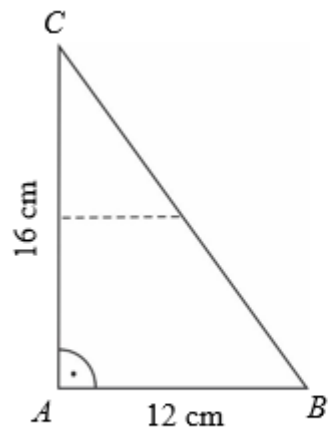
## Zadanie 21.

Klasy VII i VIII

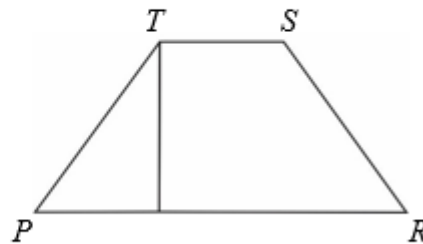
VIII. Własności figur

geometrycznych na płaszczyźnie.

Uczeń:



Rysunek I



Rysunek II

Komentarz do zad 20.: Kluczem do rozwiązania było zauważenie, że boków mających długości 1:2. Zadanie wymagało wyznaczenia pola trójkąta podziałem na dwa trójkąty wykorzystując zależność między polem i obliczenia długości odcinków. Ósmoklasista, który rozwiązywał to zadanie, nie dokonał takiej analizy obu rysunków oraz nie dostrzegł zależności między długościami odcinków obu figur.



# Osiągnięcia uczniów kończących gimnazjum w roku 2019

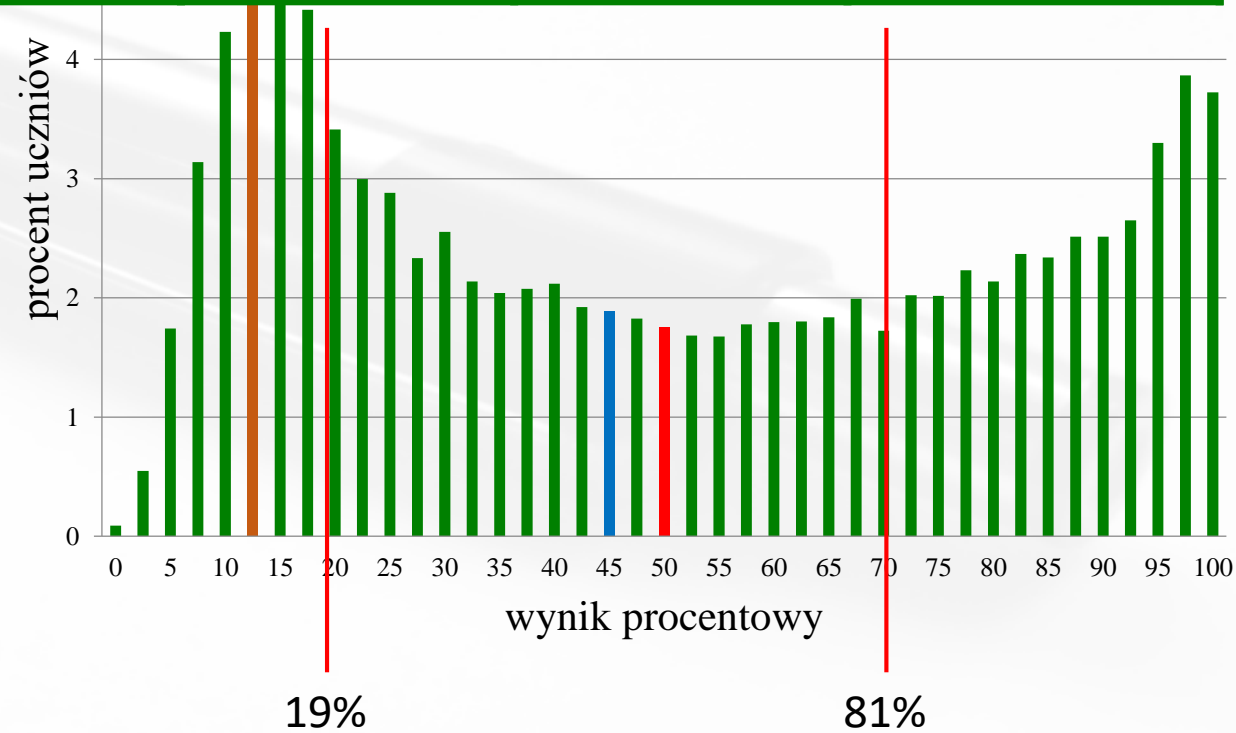
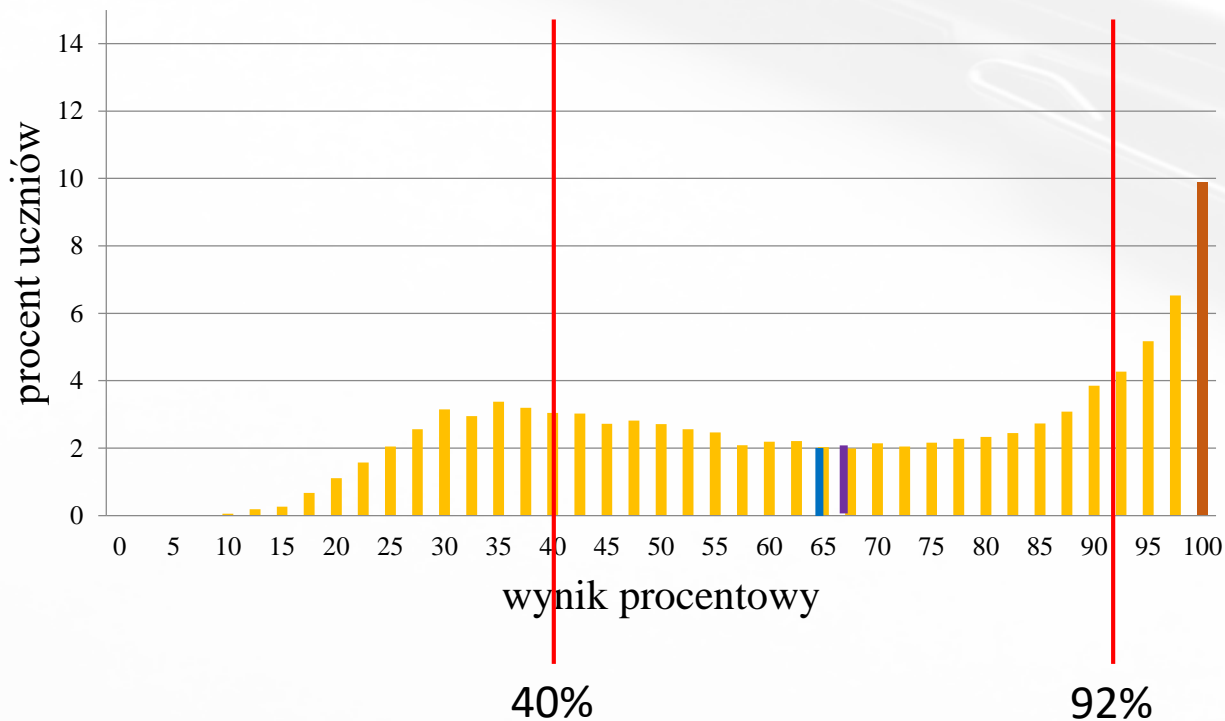
## *język obcy*

OKA

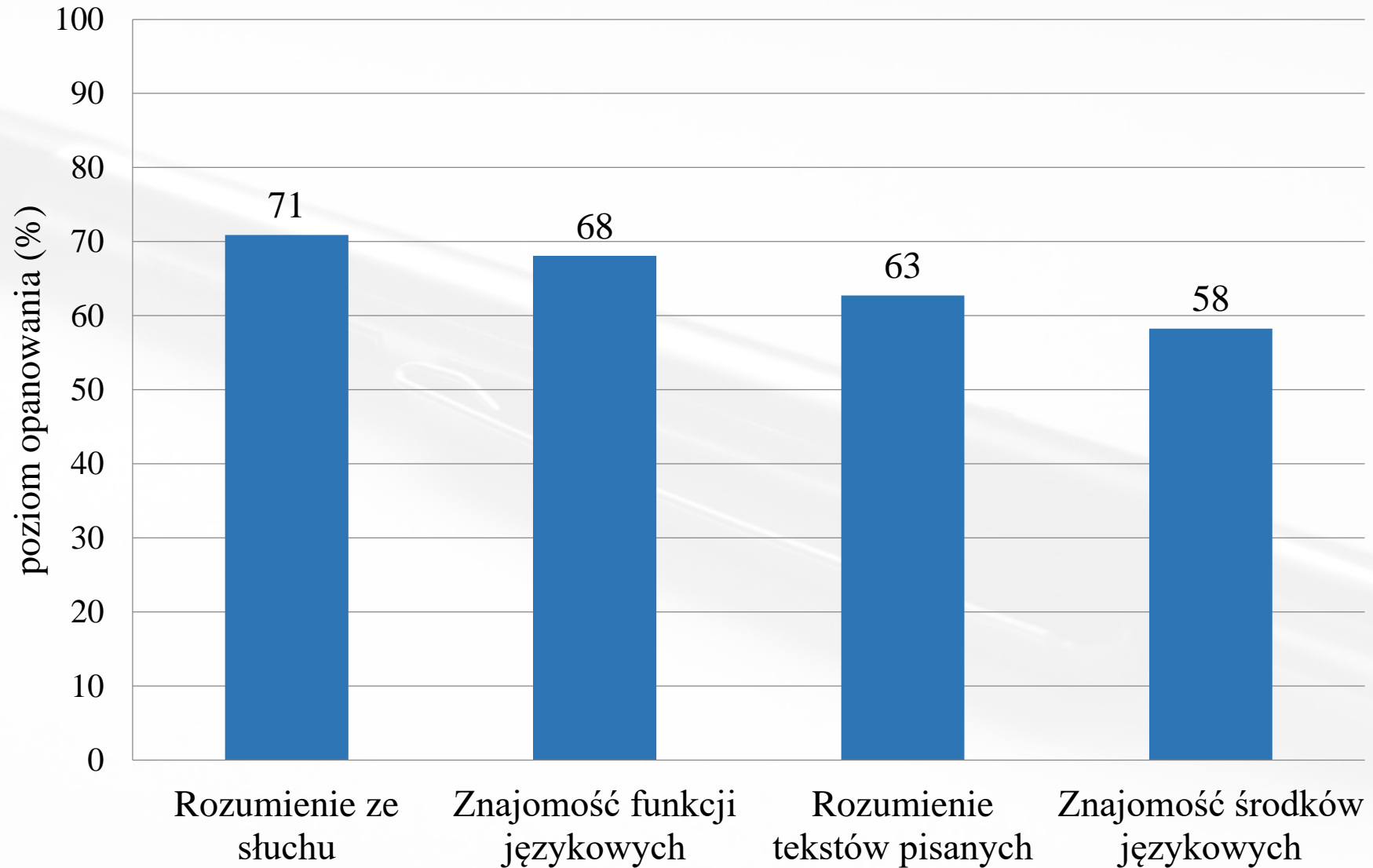
# Egzamin gimnazjalny – j. angielski, województwo lubelskie

Liczba uczniów poziom egzamin	Minimum (%)	Maksimum (%)	Mediana (%)	Modalna (%)	Średnia (%)	Odchylenie standardowe (%)
16807/P	8	100	68	100	66	26
16758/R	0	100	45	13	50	31

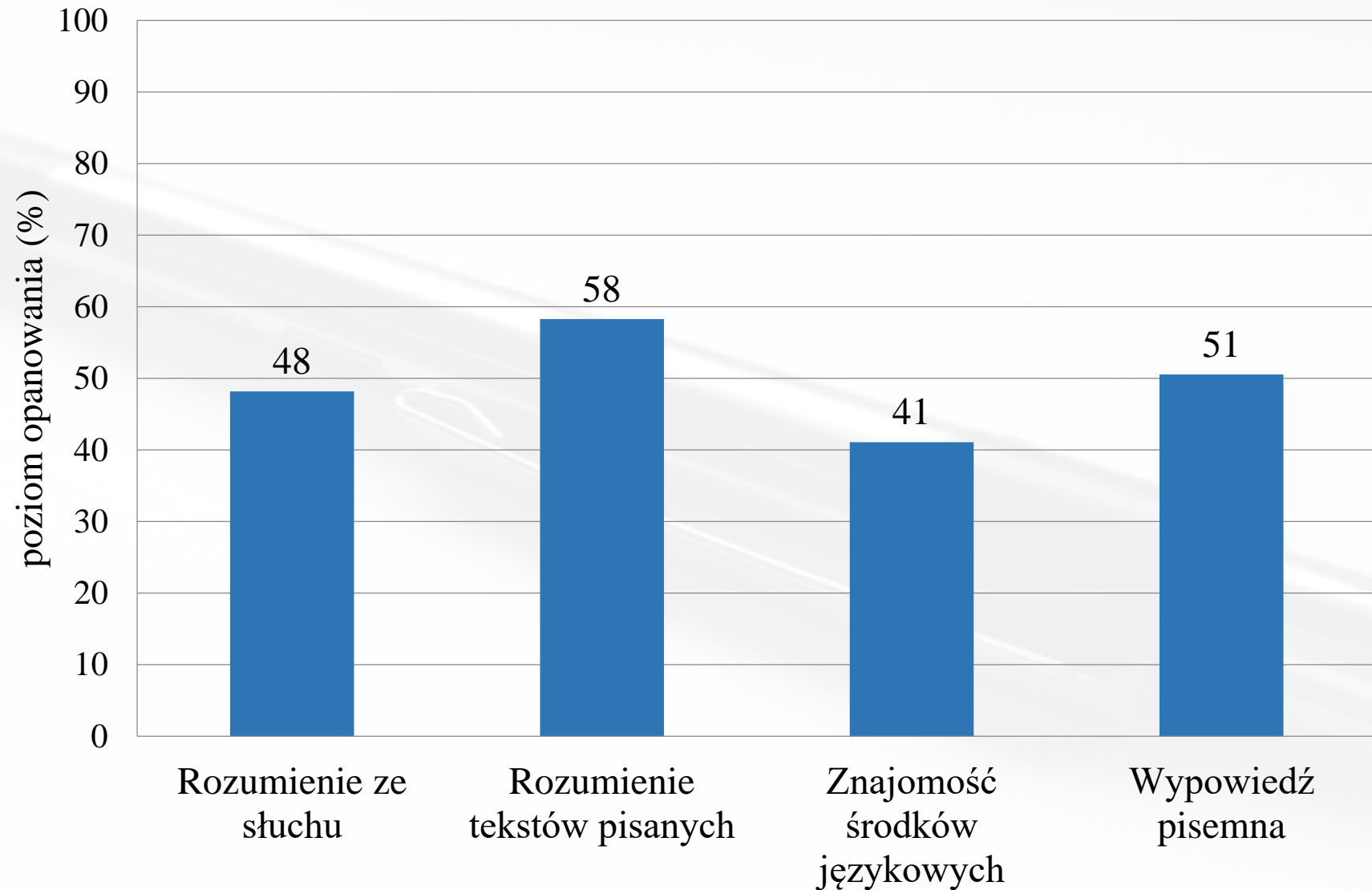
Polska - 361176	0	100	40	17	45	26
Polska - 291968/R	0	100	53	100	53	32



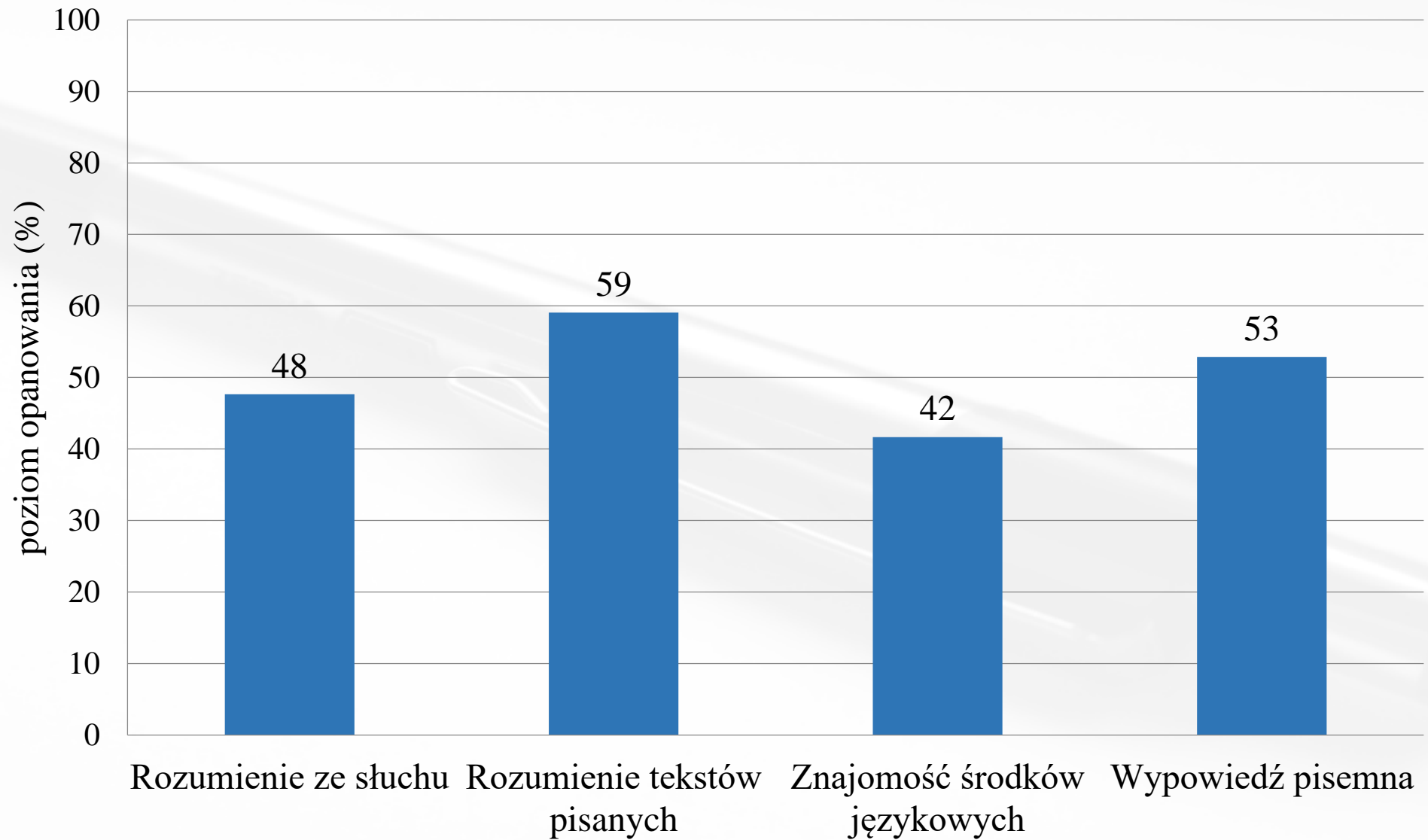
# Średnie wyniki gimnazjalistów w zakresie poszczególnych obszarów umiejętności, j. angielski, poziom podstawowy – województwo lubelskie



# Średnie wyniki gimnazjalistów w zakresie poszczególnych obszarów umiejętności, j. angielski, poziom rozszerzony – województwo lubelskie



# Średnie wyniki gimnazjalistów w zakresie poszczególnych obszarów umiejętności, j. angielski, poziom rozszerzony – województwo podkarpackie



# Wnioski z analizy wyników egzaminu gimnazjalnego z języka angielskiego

## poziom podstawowy

- Najmocniejszą stroną zdających były zadania wymagające rozumienia wypowiedzi ze słuchu. Dość dobrze uczniowie poradzili sobie również z reagowaniem językowym w typowych sytuacjach życia codziennego.
- Najniższe średnie uczniowie uzyskali za zadania w obszarach rozumienia tekstów pisanych oraz znajomości środków językowych.  
Najtrudniejszym zadaniem w tych obszarach było zadanie wielokrotnego wyboru polegające na uzupełnieniu luk odpowiednimi strukturami gramatycznymi w krótkim tekście użytkowym.
- W częściach arkusza sprawdzających rozumienie ze słuchu oraz rozumienie tekstów pisanych uczniowie znacznie lepiej radzili sobie z wyszukiwaniem w tekstach szczegółowych informacji niż z globalnym rozumieniem tekstów.

## poziom rozszerzony

- Gimnazjaliści wykazali się największymi umiejętnościami w zakresie rozumienia tekstów pisanych. Mocną stroną uczniów w tym obszarze było określanie głównej myśli poszczególnych części tekstu oraz rozpoznawanie związków pomiędzy poszczególnymi częściami tekstu.
- Najstąbiej opanowaną umiejętnością okazało się stosowanie środków językowych.  
Najniższy średni wynik w tym obszarze zdający uzyskali za zadanie polegające na uzupełnieniu zdań podanymi w nawiasach wyrazami, których należało użyć w odpowiedniej formie, tak aby zdania te były logiczne i gramatycznie poprawne.
- Słaba znajomość środków językowych znacząco utrudniła między innymi zredagowanie wypowiedzi pisemnej.  
Najmniej punktów za stworzenie własnego tekstu zdający zdobyli właśnie w kryterium poprawności językowej. Dysponując skromnym zasobem środków językowych oraz popełniając błędy językowe, wielu uczniów miało trudności w realizacji poszczególnych podpunktów polecenia.

# Osiągnięcia uczniów kończących szkołę podstawową w roku 2019

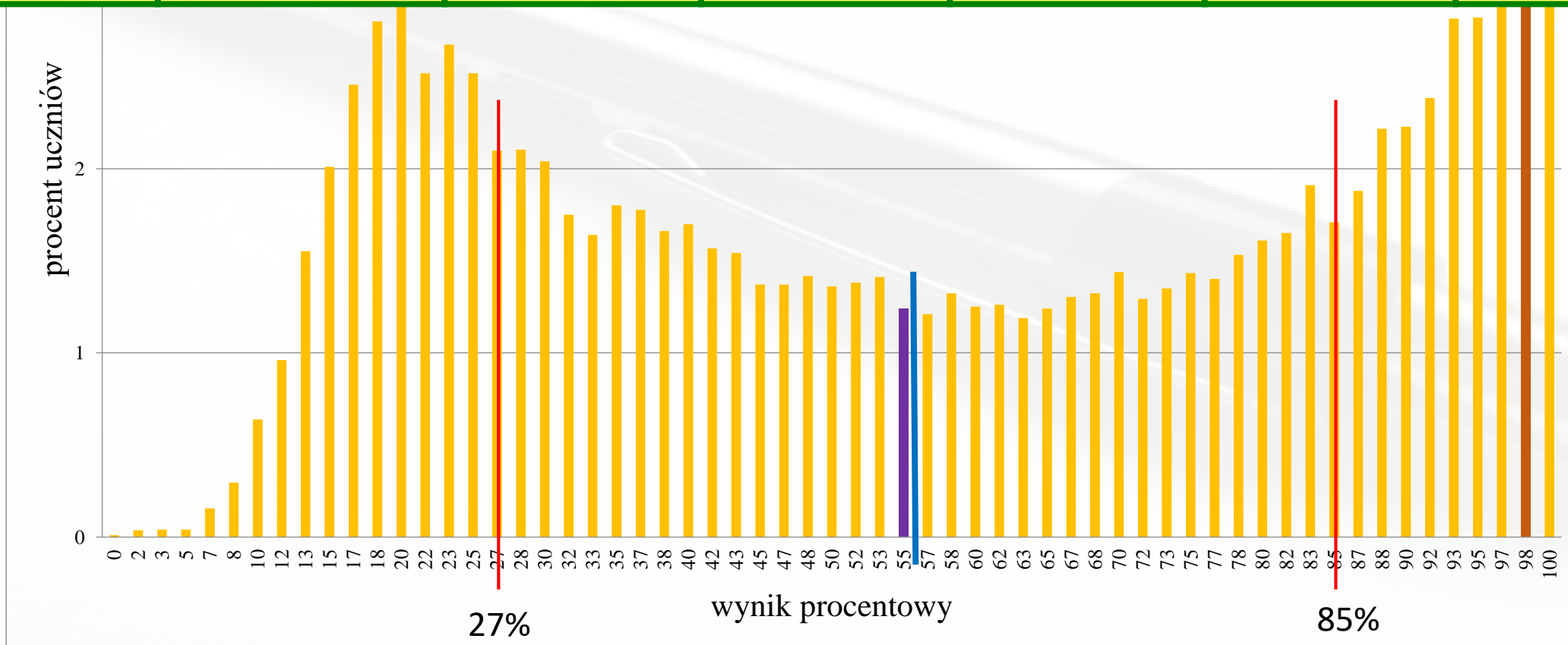
## *język obcy*

# Egzamin ósmoklasisty – j. angielski, województwo lubelskie

OKA

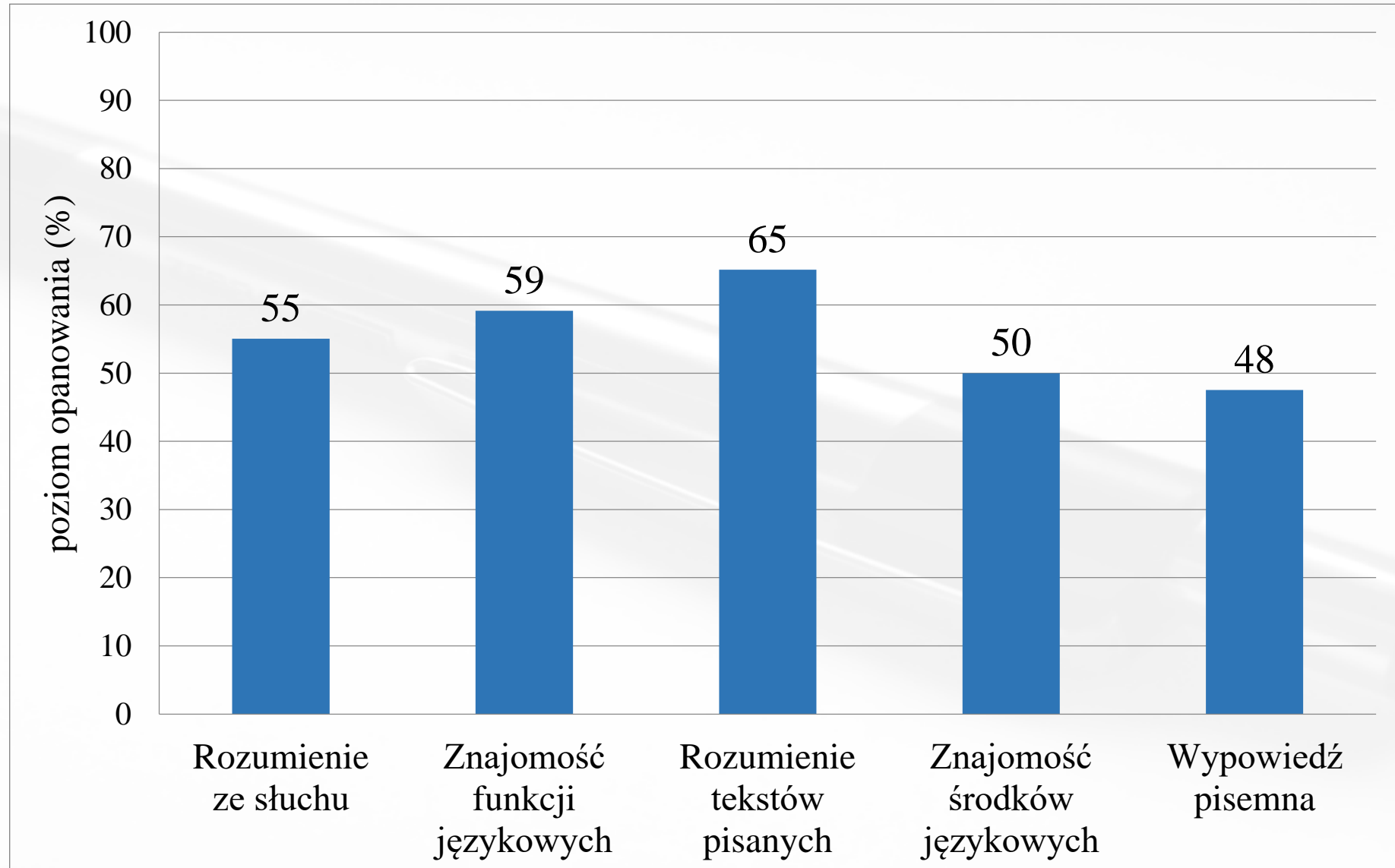
Liczba uczniów/poziom egzamin	Minimum (%)	Maksimum (%)	Mediana (%)	Modalna (%)	Średnia (%)	Odchylenie standardowe (%)
19254	0	100	55	98	56	29

Polska - 345316	0	100	60	98	59	29
-----------------	---	-----	----	----	----	----





# Średnie wyniki ósmoklasistów w zakresie poszczególnych obszarów umiejętności j. angielski, województwo lubelskie



# Źródła informacji – warto skorzystać

Osiągnięcia uczniów  
kończących gimnazjum  
w roku 2019

WOJEWÓDZTWO  
LUBELSKIE



Sprawozdanie z e

Osiągnięcia uczniów  
kończących gimnazjum  
w roku 2019

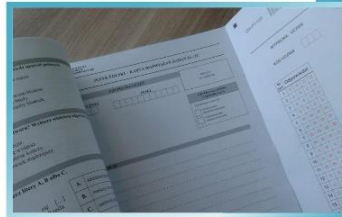
WOJEWÓDZTWO  
MAŁOPOLSKIE



Sprawozdanie z e

Osiągnięcia uczniów  
kończących gimnazjum  
w roku 2019

WOJEWÓDZTWO  
PODKARPACKIE



Sprawozdanie z egzaminu gimnazjalnego 2019

Osiągnięcia uczniów kończących  
VIII klasę szkoły podstawowej  
Sprawozdanie za rok **2019**

**E8** EGZAMIN  
ÓSMOKLASISTY  
Matematyka

WOJEWÓDZTWO MAŁOPOLSKIE

Kraków 2019

Osiągnięcia uczniów kończących  
VIII klasę szkoły podstawowej  
Sprawozdanie za rok **2019**

**E8** EGZAMIN  
ÓSMOKLASISTY  
Język polski

WOJEWÓDZTWO LUBELSKIE

Osiągnięcia uczniów kończących  
VIII klasę szkoły podstawowej  
Sprawozdanie za rok **2019**

**E8** EGZAMIN  
ÓSMOKLASISTY  
Języki obce nowożytne

WOJEWÓDZTWO PODKARPACKIE

# Egzamin gimnazjalny 1999 – 2019

## 18 lat egzaminu gimnazjalnego

*Coś się zaczyna, coś się kończy – z doświadczeń własnych*

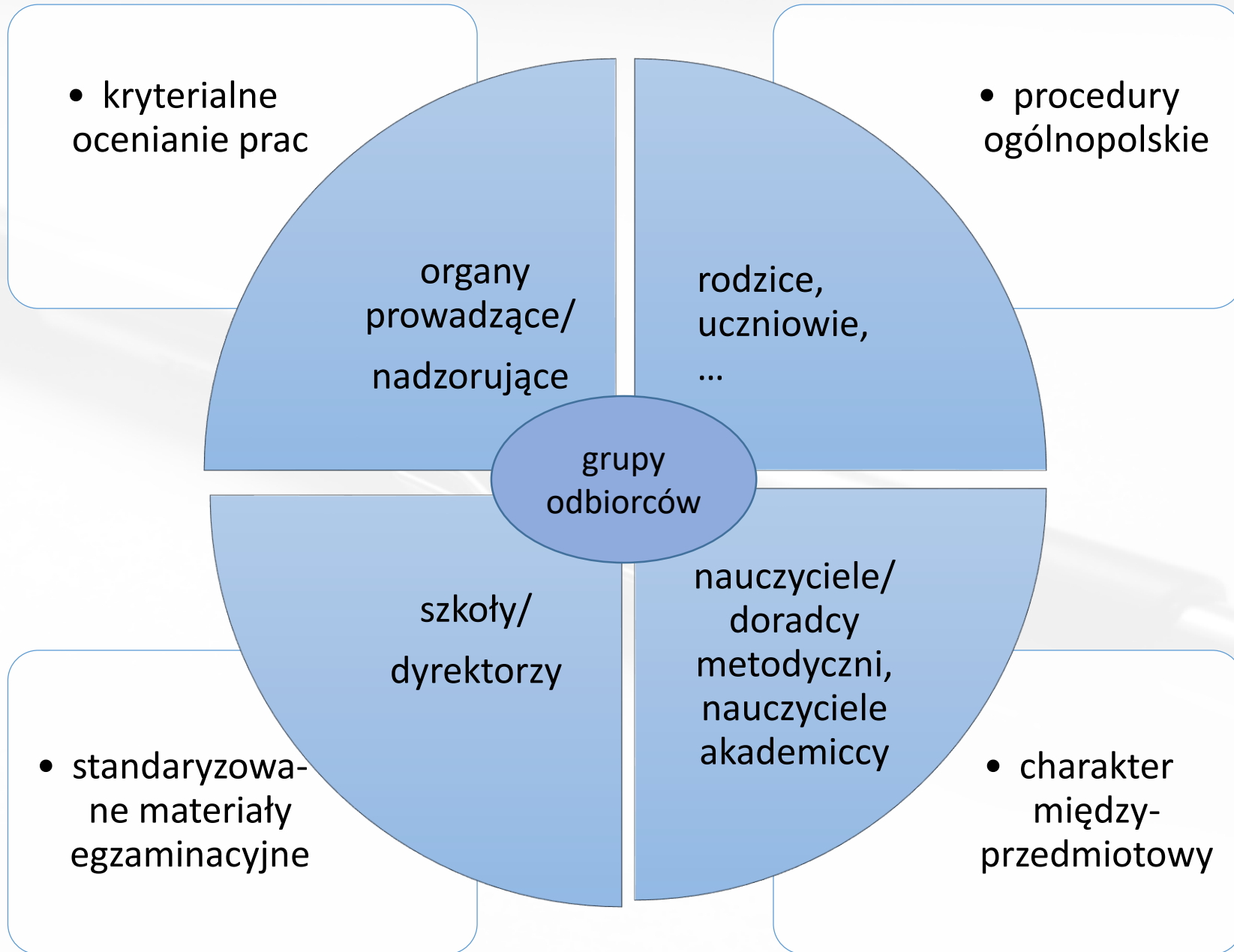
Elżbieta Tyralska-Wojtycza  
Okręgowa Komisja Egzaminacyjna  
w Krakowie

# Egzamin gimnazjalny jako nowa formuła egzaminowania w 2002 roku

Odbiorcy i wszyscy zainteresowani dowiedzieli się wówczas, jakie są różnice zasad oceniania wewnątrzszkolnego i zewnętrznego, cele i podstawy prawne egzaminu gimnazjalnego. W 2000 roku, na dwa lata przed pierwszym egzaminem gimnazjalnym, opublikowano **Informator o egzaminie gimnazjalnym w 2002 roku** – odpowiadano na podstawowe pytania o tym egzaminie:

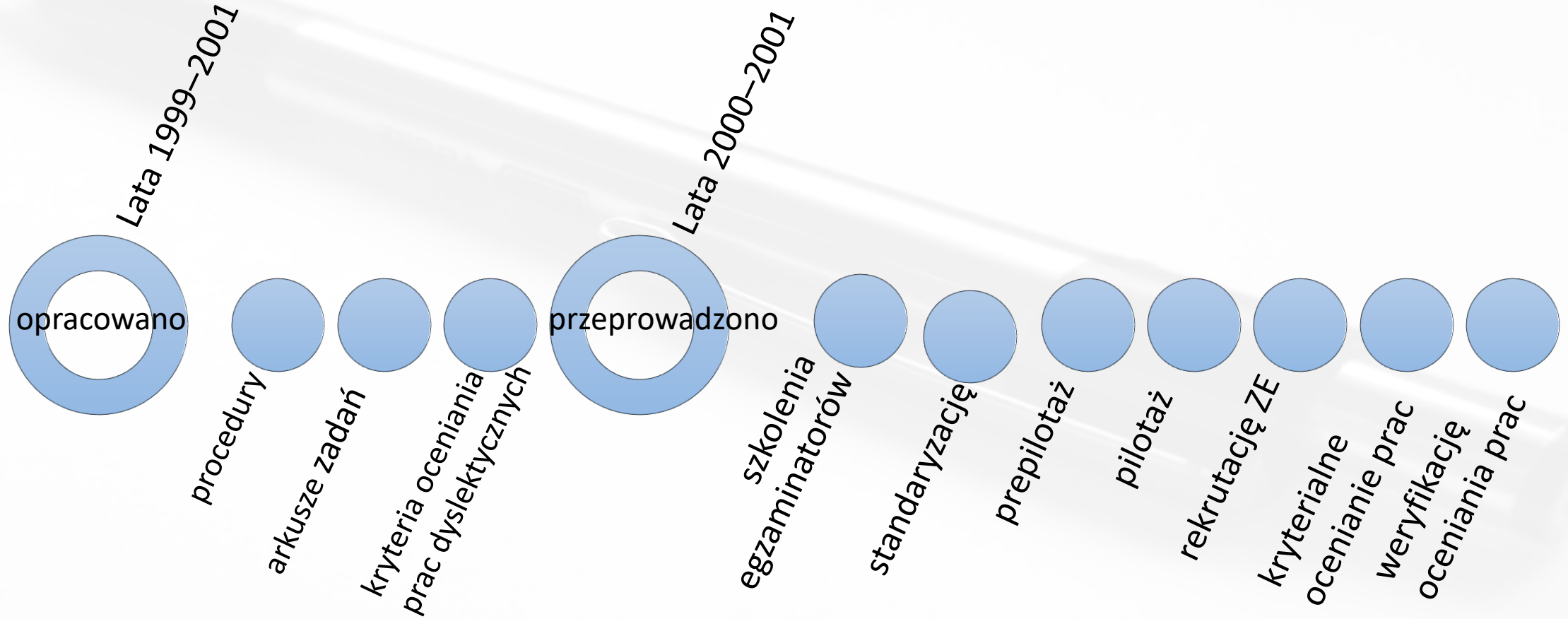
- Czy każdy uczeń trzeciej klasy gimnazjum musi zdawać egzamin?
- Co będzie sprawdzane podczas egzaminu gimnazjalnego?
- Kiedy i gdzie odbędzie się egzamin?
- Kto ustala zestawy zadań egzaminacyjnych?
- Kto zorganizuje egzamin?
- Jaki będzie przebieg egzaminu?
- Gdzie będzie można znaleźć informacje o egzaminie dla uczniów o specjalnych potrzebach edukacyjnych?
- Kto sprawdzi prace uczniów?
- W jaki sposób będzie zapisany wynik egzaminu?
- Kto otrzyma informacje o wynikach?
- Kiedy zostaną przekazane informacje o wynikach?

# główne cechy



# egzaminu gimnazjalnego

# Lata poprzedzające egzamin



# Regulacje prawne dotyczące



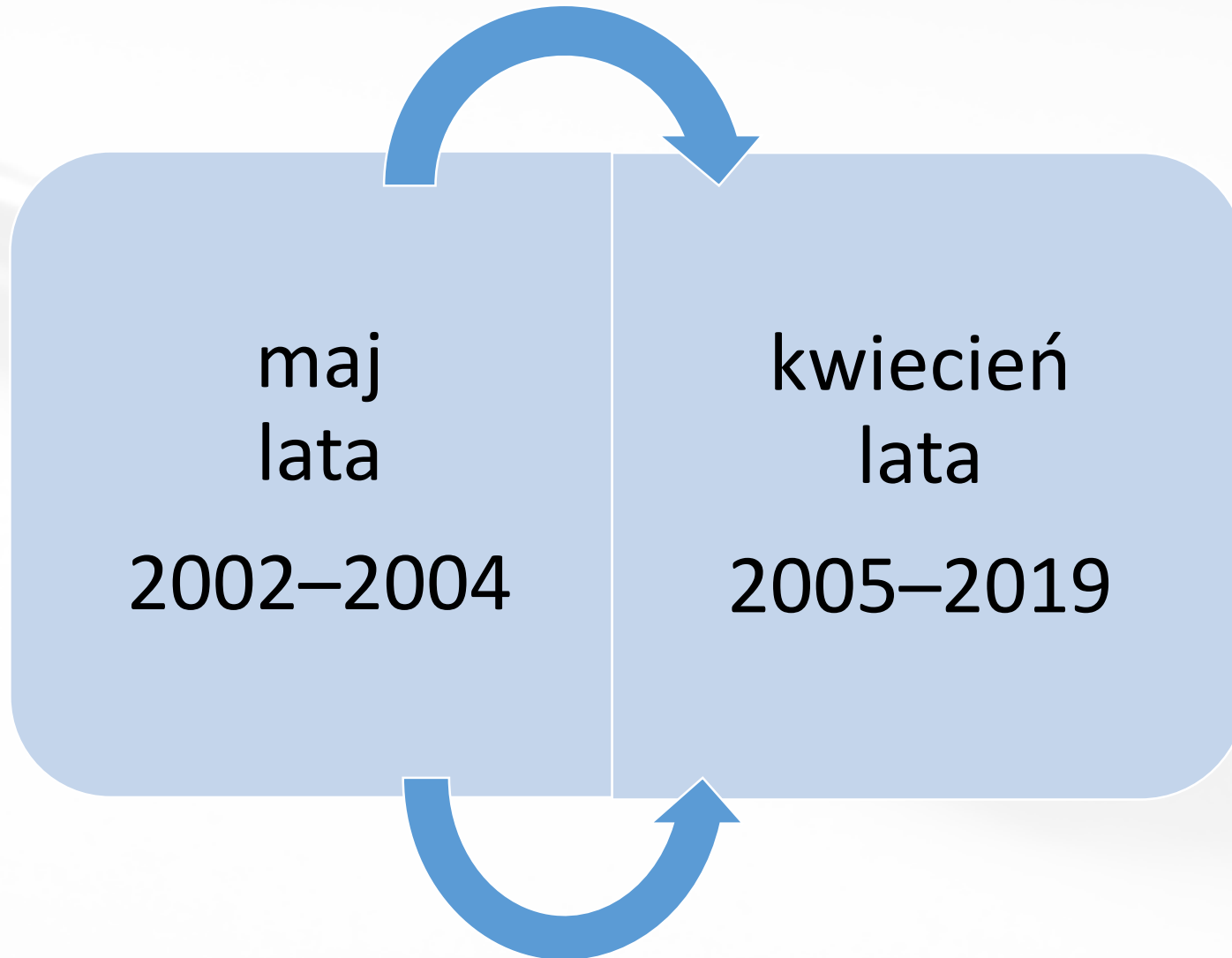
- niesamodzielnej pracy uczniów:
  - prawne ustanowienie zasad postępowania (2003 r.),
  - wprowadzenie dwóch wersji arkuszy G1 (2003 r.),
  - wdrożenie trzech wersji arkuszy G1 (2004 r.),
  - powrót do dwóch wersji arkuszy G1 (2009 r.),
  - termin dostarczania arkuszy egzaminacyjnych do szkół



- wglądów (2004 r.):
  - bez możliwości fotografowania pracy (2004 r.)
  - z możliwością fotografowania pracy (2018 r.)



# Zmiana terminu oceniania





# Informacje o wynikach

*biuletyny  
informacyjne  
o wynikach  
egzaminu  
gimnazjalnego,  
w tym  
opracowania  
problemowe –  
przygotowane  
przez OKE  
w Krakowie  
(2002–2009)*

*sprawozdania  
CKE z egzaminu  
gimnazjalnego*

*udostępniono  
na stronie OKE  
Kraków Moodle  
– egzaminy  
(2004–2011) –  
dla szerokiego  
grona odbiorców*

*biuletyny  
badawcze CKE  
(2004–2007)*

*sprawozdania  
z egzaminu  
gimnazjalnego –  
opracowania  
wydawane  
województwami,  
ujednolicone  
w całym kraju,  
koordynowane  
przez CKE  
(od 2014 r.)*

# Zmiany formuły egzaminu

2002 r.

- część humanistyczna
- część matematyczno-przyrodnicza
- początkowo z tematem przewodnim – do 2009 r. w cz. GH i do 2004 r. w cz. GMP

2009 r.

- wprowadzenie egzaminu z języków obcych poprzedzone próbnymi egzaminami od 2008 roku

2012 r.

- część humanistyczna, zakresy: historia i WOS oraz język polski
- część matematyczno-przyrodnicza, zakresy: przedmioty przyrodnicze oraz matematyka
- część językowa, poziom podstawowy oraz poziom rozszerzony

# Zmiana struktury EG

2002–2011

W arkuszach stosowano  
ZZ i ZO

ZZ tylko WW

Zmienna forma  
poleceń/pytań

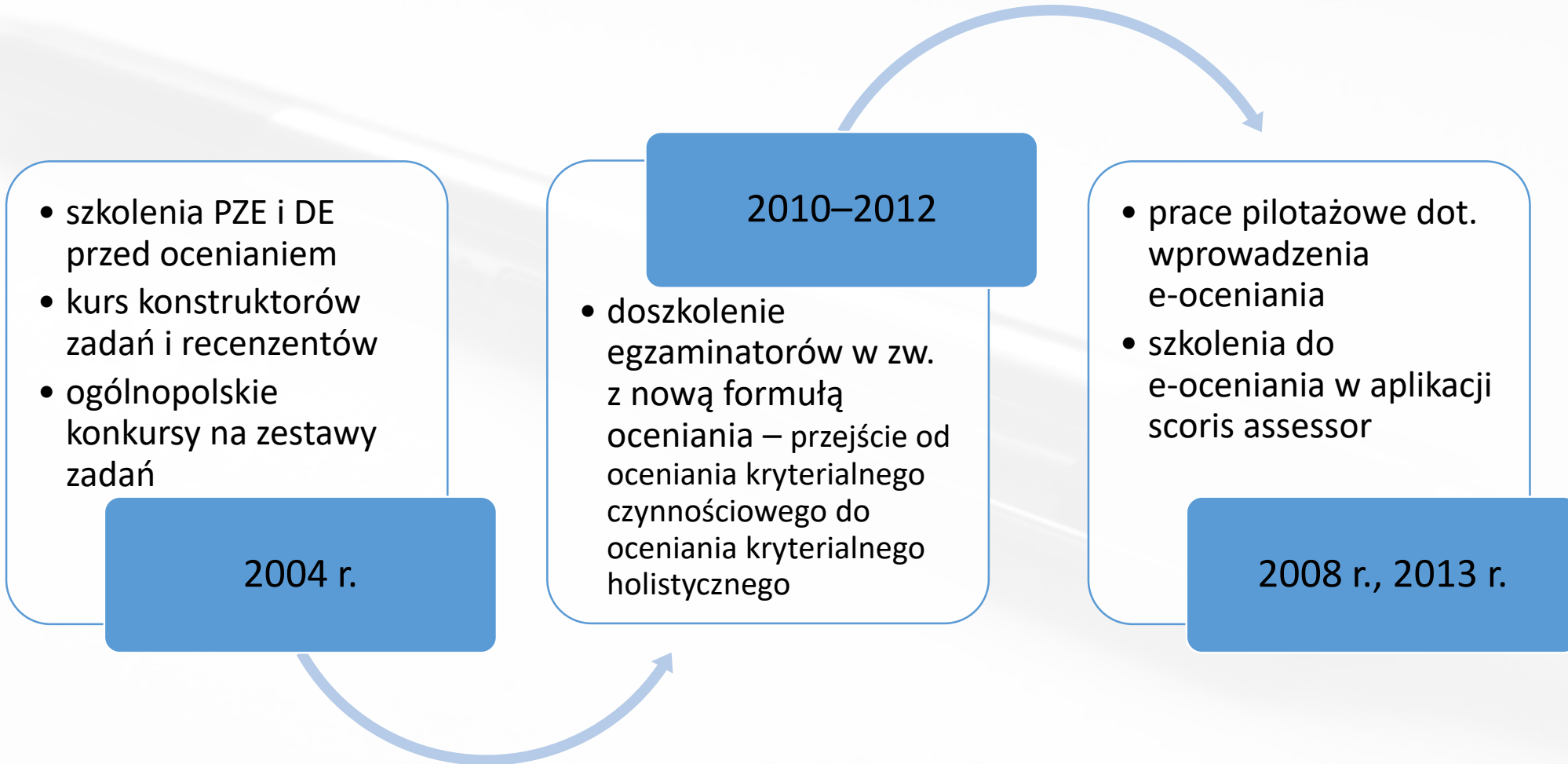
2012–2019

Stosowano dwa rodzaje  
arkuszy, tylko z ZZ oraz  
z ZZ i ZO

W grupie ZZ  
stosowano zadania:  
WW, PF, D

Stała form poleceń/pytań

# Doskonalenie egzaminatorów



# Ocenianie prac

2002 r.

weryfikacja  
oceny prac *post  
factum* przez  
koordynatorów

2003 r.

jeden weryfikator  
w zespole  
egzaminatorów  
(ZE); łączenie  
pierwszej oceny  
z weryfikacją

2007 r.

trzech  
weryfikatorów na  
dwa ZE (łącznie  
weryfikowano  
15% prac)

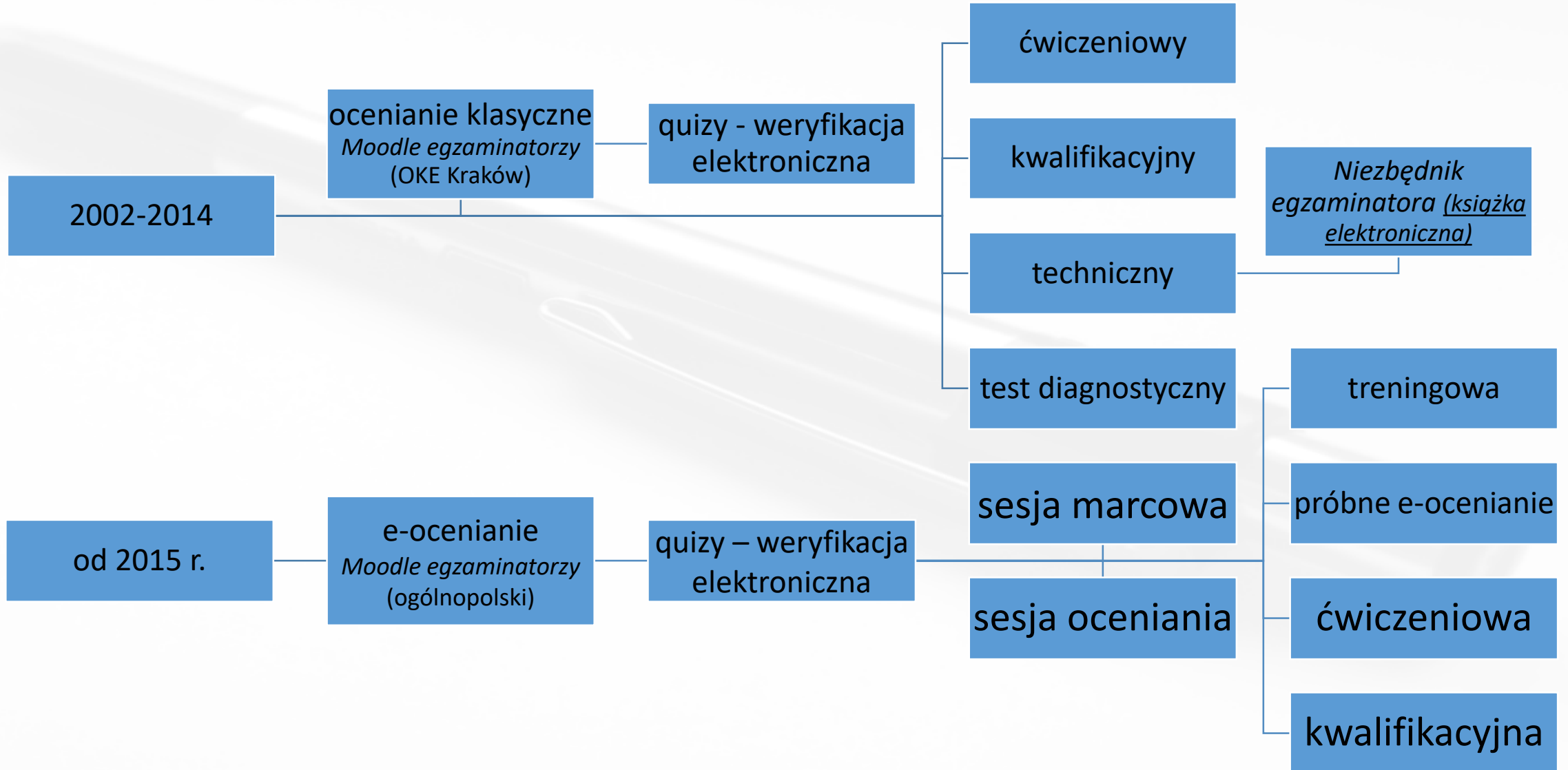
2008 r.

dwóch  
weryfikatorów w  
każdym ZE

2012 r.

jeden weryfikator  
w każdym ZE  
(weryfikacja 6%  
prac)

# Przygotowanie egzaminatorów do oceniania



# Nieco historii e-oceniaania

**2008**

350 osób  
elektronic  
marking

**2011**

ponad 300  
osób  
scoris assessor

**2012**

sesja e-oceniaania prac  
egzaminacyjnych  
egzaminu maturalnego  
z matematyki  
w sesji poprawkowej

**2013**

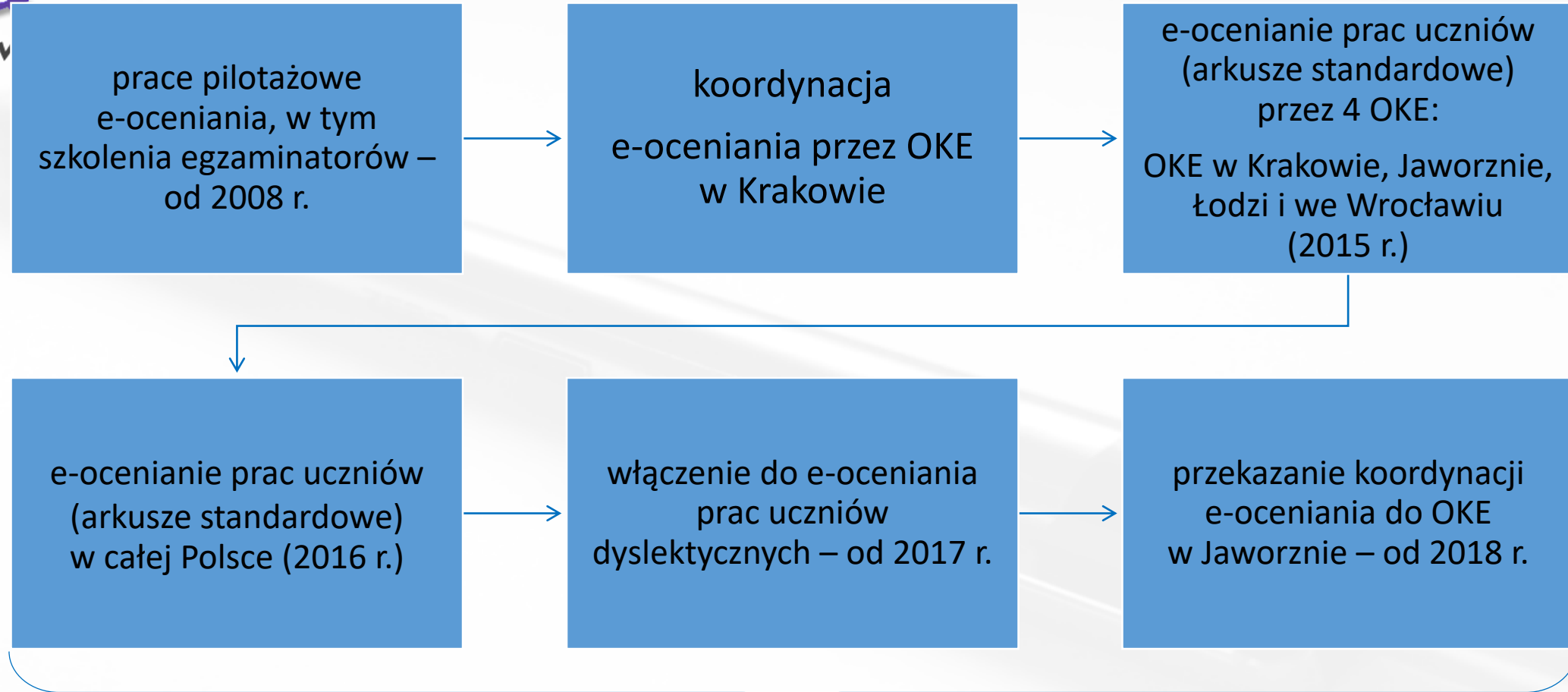
szkolenie  
egzaminatorów  
i HELPDESK,  
e-oceniaania prac  
egzaminu  
gimnazjalnego  
z matematyki  
z kwietnia 2013

**2015**

e-oceniaania prac  
gimnazjalnych  
z zakresu matematyki  
w sesji głównej

↓  
Warunki wstępne  
spełniało 1625  
egzaminatorów  
z czterech OKE

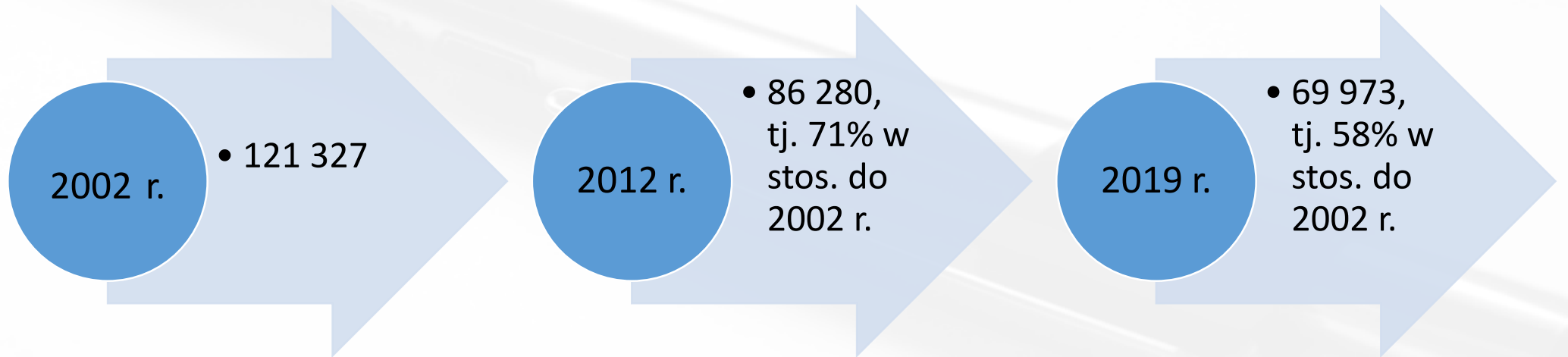
# E-ocenie - wdrażanie



Novum: ocenianie prac egzaminacyjnych zadaniami przez egzaminatorów z całego kraju



# Liczba przystępujących do egzaminu gimnazjalnego w terminie głównym w OKE Kraków





Zamykamy historię  
18 lat  
egzaminu gimnazjalnego

Otworzyliśmy nową kartę historii egzaminowania  
– egzamin ósmoklasisty ,  
*czyli w poszukiwaniu recepty na sukces*



*Dziękujemy za uwagę*

***Maria Michłowicz  
Elżbieta Tyralska-Wojtycza  
Jerzy Matwijko  
Lech Gawryłow i Krystyna Szmigel***