

Osiągnięcia uczniów kończących
VIII klasę szkoły podstawowej

Sprawozdanie za rok **2019**

E8 EGZAMIN
ÓSMOKLASISTY

Język polski

WOJEWÓDZTWO LUBELSKIE

Kraków 2019

Opracowanie

Wioletta Łakoma-Sabat (Centralna Komisja Egzaminacyjna)
Hanna Wylężek (Okręgowa Komisja Egzaminacyjna w Jaworznie)
Maria Michłowicz (Okręgowa Komisja Egzaminacyjna w Krakowie)

OPIEKA MERYTORYCZNA:

dr Marcin Smolik (Centralna Komisja Egzaminacyjna)

WSPÓŁPRACA

Agata Wiśniewska (Centralna Komisja Egzaminacyjna)
Mariola Jaśniewska (Centralna Komisja Egzaminacyjna)
Beata Dobrosielska (Centralna Komisja Egzaminacyjna)
Pracownicy ds. Analiz Wyników Egzaminacyjnych okręgowych komisji egzaminacyjnych

Centralna Komisja Egzaminacyjna
ul. Józefa Lewartowskiego 6, 00-190 Warszawa
tel. 22 536 65 00, fax 22 536 65 04
e-mail: sekretariat@cke.gov.pl
www.cke.gov.pl

Spis treści

Język polski

1. Opis arkusza standardowego	5
2. Dane dotyczące populacji uczniów	5
3. Przebieg egzaminu	6
4. Podstawowe dane statystyczne	7
Komentarz	16
Podstawowe informacje o arkuszach dostosowanych	40

1. Opis arkusza standardowego

Uczniowie bez dysfunkcji oraz uczniowie ze specyficznymi trudnościami w uczeniu się rozwiązywali zadania zawarte w arkuszu standardowym. Arkusz standardowy zawierał 22 zadania. Za poprawne rozwiązanie wszystkich zadań można było uzyskać maksymalnie 50 punktów, w tym 15 punktów (30%) za rozwiązanie zadań zamkniętych (wyboru wielokrotnego, prawda-fałsz i na dobieranie) oraz 35 punktów (70%) za rozwiązanie zadań otwartych.

Arkusz składał się z dwóch części. Pierwsza część zawierała 21 zadań zorganizowanych wokół dwóch tekstów zamieszczonych w arkuszu: tekstu literackiego (fragmentu *Małego Księcia* Antoine'a de Saint-Exupéry'ego) oraz tekstu nieliterackiego (*Początki kina* Krzysztofa Teodora Toeplitza). Zadania otwarte w tej części arkusza sprawdzały m.in. umiejętność wyrażania opinii na dany temat, interpretacji tekstu kultury – plakatu i napisania zaproszenia oraz znajomość treści i problematyki wybranych lektur obowiązkowych. W drugiej części arkusza uczeń wybierał jeden z dwóch tematów wypracowania: wypowiedź o charakterze argumentacyjnym – rozprawkę albo wypowiedź o charakterze twórczym – opowiadanie.

2. Dane dotyczące populacji uczniów

TABELA 1. UCZNIOWIE ROZWIĄZUJĄCY ZADANIA W ARKUSZU STANDARDOWYM

Liczba uczniów		19 758
Uczniowie	bez dysleksji rozwojowej	16 582
	z dysleksją rozwojową	3 176
	dziewczeta	9 767
	chłopcy	9 991
	ze szkół na wsi	9 686
	ze szkół w miastach do 20 tys. mieszkańców	3 104
	ze szkół w miastach od 20 tys. do 100 tys. mieszkańców	3 723
	ze szkół w miastach powyżej 100 tys. mieszkańców	3 245
	ze szkół publicznych	19 091
	ze szkół niepublicznych	667

Z egzaminu zwolniono 1379 uczniów – laureatów i finalistów olimpiad przedmiotowych oraz laureatów konkursów przedmiotowych o zasięgu wojewódzkim lub ponadwojewódzkim.

TABELA 2. UCZNIOWIE ROZWIĄZUJĄCY ZADANIA W ARKUSZACH DOSTOSOWANYCH

Uczniowie	z autyzmem, w tym z zespołem Aspergera	55
	słabowidzący i niewidomi	15
	słabosłyszący i niesłyszący	29
	z niepełnosprawnością intelektualną w stopniu lekkim	215
	z niepełnosprawnością ruchową spowodowaną mózgowym porażeniem dziecięcym	0
	z niepełnosprawnościami sprzężonymi	1
	o których mowa w art. 94a ust. 1 ustawy (cudzoziemcy)	5
	Ogółem	320

3. Przebieg egzaminu

TABELA 3. INFORMACJE DOTYCZĄCE PRZEBIEGU EGZAMINU

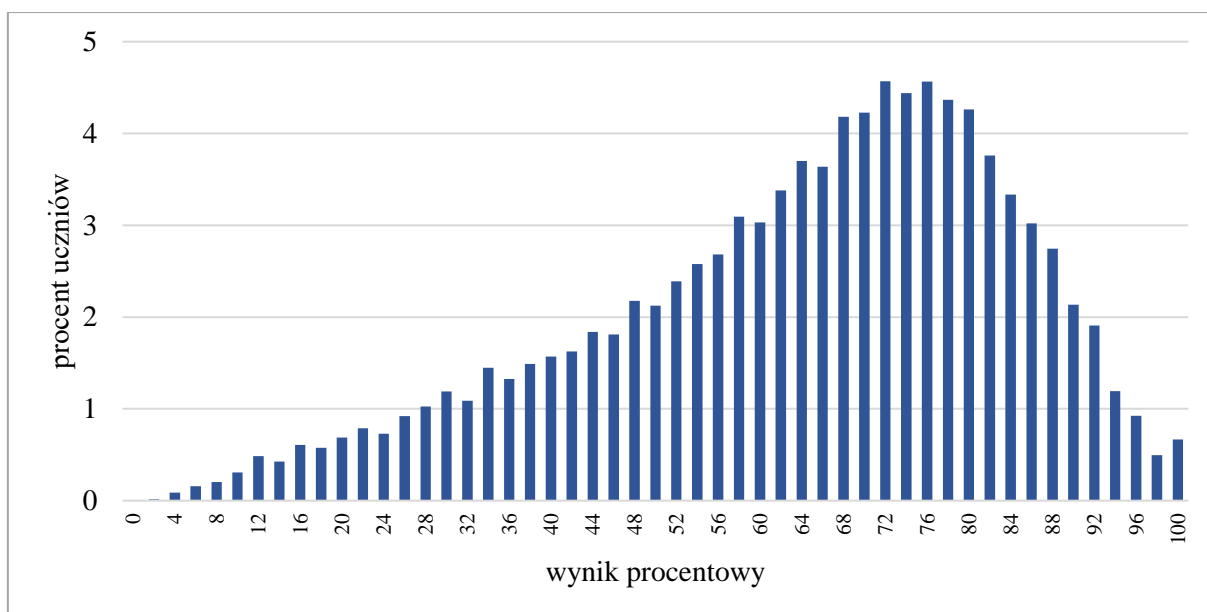
Termin egzaminu		15 kwietnia 2019 r.	
Czas trwania egzaminu		120 minut dla uczniów rozwiązujących zadania w arkuszu standardowym lub czas przedłużony zgodnie z przyznanym dostosowaniem	
Liczba szkół		844	
Liczba zespołów egzaminatorów		22	
Liczba egzaminatorów		428	
Liczba obserwatorów ¹ (§ 8 ust. 1)		27	
Liczba unieważnień ²	w przypadku:		
	art. 44zzv pkt 1	stwierdzenia niesamodzielnego rozwiązywania zadań przez ucznia	0
	art. 44zzv pkt 2	wniesienia lub korzystania przez ucznia w sali egzaminacyjnej z urządzenia telekomunikacyjnego	0
	art. 44zzv pkt 3	zakłócania przez ucznia prawidłowego przebiegu egzaminu ósmoklasisty	0
	art. 44zzw ust. 1	stwierdzenia podczas sprawdzania pracy niesamodzielnego rozwiązywania zadań przez ucznia	0
	art. 44zzy ust. 7	stwierdzenia naruszenia przepisów dotyczących przeprowadzania egzaminu ósmoklasisty	0
	art. 44zzy ust. 10	niemożności ustalenia wyniku (np. zaginięcia karty odpowiedzi)	0
	inne (np. złe samopoczucie ucznia)		1
Liczba wglądów ² (art. 44zzz ust. 1)		37	

¹ Rozporządzenie Ministra Edukacji Narodowej z dnia 1 sierpnia 2017 r. w sprawie szczegółowych warunków i sposobu przeprowadzania egzaminu ósmoklasisty (Dz.U. z 2017 r. poz. 1512, ze zm.).

² Ustawa z dnia 7 września 1991 r. o systemie oświaty (tekst jedn. Dz.U. z 2019 r. poz. 1481).

4. Podstawowe dane statystyczne

Wyniki uczniów



WYKRES 1. ROZKŁAD WYNIKÓW UCZNIÓW

TABELA 4. WYNIKI UCZNIÓW – PARAMETRY STATYSTYCZNE

Liczba uczniów	Minimum (%)	Maksimum (%)	Mediana (%)	Modalna (%)	Średnia (%)	Odchylenie standardowe (%)
19 758	0	100	68	72	64	20

Wyniki uczniów w procentach, odpowiadające im wartości centyli i wyniki na skali staninowej

TABELA 5. WYNIKI UCZNIÓW W PROCENTACH, ODPOWIADAJĄCE IM WARTOŚCI CENTYLI I WYNIKI NA SKALI STANINOWEJ

Język polski					
wynik procentowy	wartość centyla	stanin	wynik procentowy	wartość centyla	stanin
0	1	1	50	27	4
2	1		52	29	
4	1		54	32	
6	1		56	35	
8	1		58	38	
10	1		60	41	5
12	2		62	44	
14	2		64	48	
16	3		66	52	
18	4		68	56	
20	5	2	70	60	6
22	6		72	64	
24	7		74	69	
26	8		76	73	
28	9		78	78	
30	10		80	82	7
32	11		82	85	
34	13		84	89	
36	14		86	91	
38	15		88	94	
40	17	3	90	96	8
42	19		92	97	
44	21		94	99	
46	22		96	99	9
48	25		98	100	
			100	100	

Wyniki w skali centylowej i staninowej umożliwiają porównanie wyniku ucznia z wynikami uczniów w całym kraju. Na przykład, jeśli uczeń z języka polskiego uzyskał 76% punktów możliwych do zdobycia (wynik procentowy), to oznacza, że jego wynik jest taki sam lub wyższy od wyniku 73% wszystkich zdających (wynik centylowy), a niższy od wyniku 27% zdających i znajduje się on w 6. staninie.

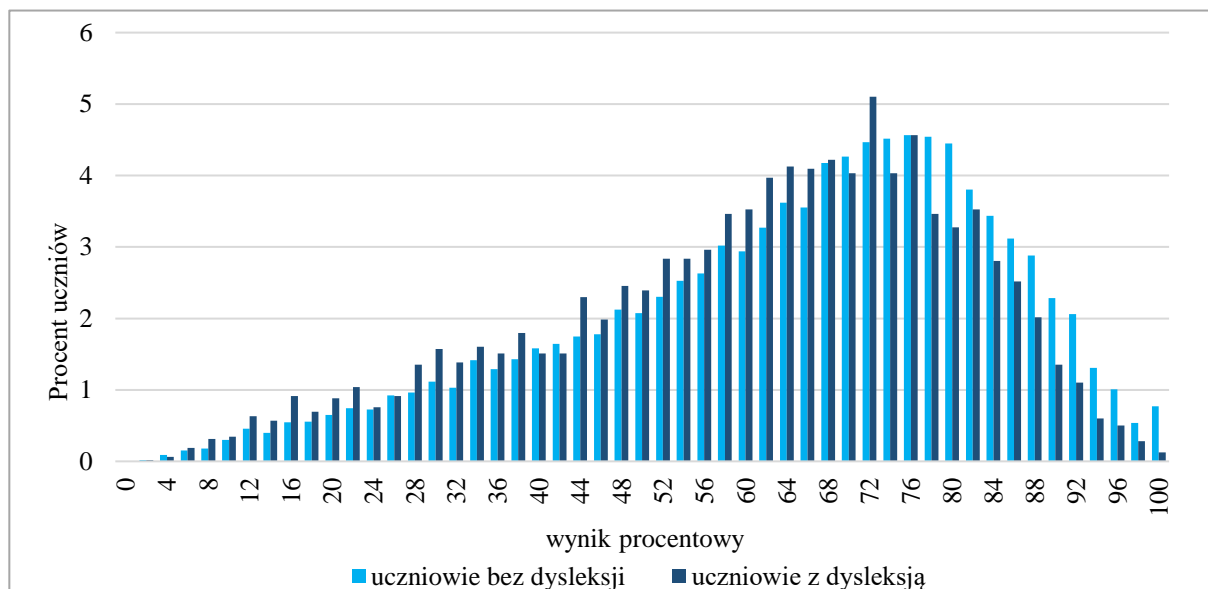
Średnie wyniki szkół³ na skali staninowej

TABELA 6. WYNIKI SZKÓŁ NA SKALI STANINOWEJ

Stanin	Przedział wyników (w %)
1	9–41
2	42–50
3	51–55
4	56–60
5	61–64
6	65–68
7	69–73
8	74–78
9	79–95

Skala staninowa umożliwia porównywanie średnich wyników szkół w poszczególnych latach. Uzyskanie w kolejnych latach takiego samego średniego wyniku w procentach nie oznacza tego samego poziomu osiągnięć.

Wyniki uczniów bez dysleksji oraz uczniów z dysleksją rozwojową



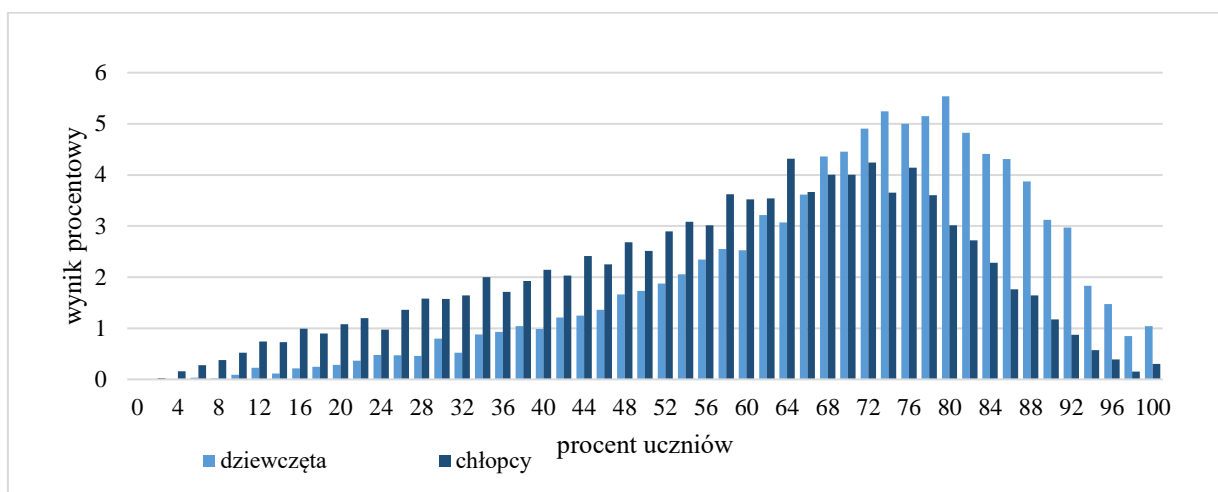
WYKRES 2. ROZKŁADY WYNIKÓW UCZNIÓW BEZ DYSLEKSJI ORAZ UCZNIÓW Z DYSLEKSJĄ ROZWOJOWĄ

TABELA 7. WYNIKI UCZNIÓW BEZ DYSLEKSJI ORAZ UCZNIÓW Z DYSLEKSJĄ ROZWOJOWĄ – PARAMETRY STATYSTYCZNE

	Liczba uczniów	Minimum (%)	Maksimum (%)	Mediana (%)	Modalna (%)	Średnia (%)	Odchylenie standardowe (%)
Uczniowie bez dysleksji	16 582	0	100	68	76	64	20
Uczniowie z dysleksją rozwojową	3 176	4	100	64	72	61	20

³ Ilekróć w niniejszym sprawozdaniu jest mowa o wynikach szkół w 2019 roku, przez szkołę należy rozumieć każdą placówkę, w której liczba uczniów przystępujących do egzaminu była nie mniejsza niż 5. Wyniki szkół obliczono na podstawie wyników uczniów, którzy wykonywali zadania z zestawu OPOP-100-1904.

Wyniki dziewcząt i chłopców



WYKRES 3. ROZKŁADY WYNIKÓW DZIEWCZĄT I CHŁOPCÓW

TABELA 8. WYNIKI DZIEWCZĄT I CHŁOPCÓW – PARAMETRY STATYSTYCZNE

Płeć	Liczba uczniów	Minimum (%)	Maksimum (%)	Mediana (%)	Modalna (%)	Średnia (%)	Odchylenie standardowe (%)
Dziewczęta	9 767	4	100	72	80	70	18
Chłopcy	9 991	0	100	62	64	58	21

Wyniki uczniów a wielkość miejscowości

TABELA 9. WYNIKI UCZNIÓW W ZALEŻNOŚCI OD LOKALIZACJI SZKOŁY – PARAMETRY STATYSTYCZNE

	Liczba uczniów	Minimum (%)	Maksimum (%)	Mediana (%)	Modalna (%)	Średnia (%)	Odchylenie standardowe (%)
Wieś	9 686	2	100	64	68	61	20
Miasto do 20 tys. mieszkańców	3 104	4	100	66	72	63	20
Miasto od 20 tys. do 100 tys. mieszkańców	3 723	0	100	70	74	65	20
Miasto powyżej 100 tys. mieszkańców	3 245	4	100	74	82	71	18

Wyniki uczniów szkół publicznych i szkół niepublicznych

TABELA 10. WYNIKI UCZNIÓW SZKÓŁ PUBLICZNYCH I SZKÓŁ NIEPUBLICZNYCH – PARAMETRY STATYSTYCZNE

	Liczba uczniów	Minimum (%)	Maksimum (%)	Mediana (%)	Modalna (%)	Średnia (%)	Odchylenie standardowe (%)
Szkoła publiczna	19 091	0	100	66	72	63	20
Szkoła niepubliczna	667	2	100	78	74	72	22

Poziom wykonania zadań

TABELA 11. POZIOM WYKONANIA ZADAŃ

Numer zadania	Wymagania ogólne zapisane w podstawie programowej	Wymagania szczegółowe zapisane w podstawie programowej	Poziom wykonania zadania (%)
1.	Podstawa programowa 2017 I. Kształcenie literackie i kulturowe. 1. Wyrabianie i rozwijanie zdolności rozumienia utworów literackich [...]. 2. Znajomość wybranych utworów z literatury [...] światowej [...].	2. Odbiór tekstów kultury. Uczeń: 1) wyszukuje w tekście potrzebne informacje [...]. Lektura obowiązkowa Antoine de Saint-Exupéry, <i>Mały Księżę</i>	68
2.	Podstawa programowa 2012 I. Odbiór wypowiedzi i wykorzystanie zawartych w nich informacji.	1. Czytanie i słuchanie. Uczeń: 8) rozumie dosłowne i przenośne znaczenie wyrazów w wypowiedzi.	93
	Podstawa programowa 2017 I. Kształcenie literackie i kulturowe. 1. Wyrabianie i rozwijanie zdolności rozumienia utworów literackich [...]. 2. Znajomość wybranych utworów z literatury [...] światowej [...].	Lektura obowiązkowa Antoine de Saint-Exupéry, <i>Mały Księżę</i>	
3.	Podstawa programowa 2017 I. Kształcenie literackie i kulturowe. 1. Wyrabianie i rozwijanie zdolności rozumienia utworów literackich [...]. 2. Znajomość wybranych utworów z literatury [...] światowej [...].	1. Czytanie utworów literackich. Uczeń: 4) rozpoznaje w tekście literackim: [...] symbol [...] i określa ich funkcję. Lektura obowiązkowa Antoine de Saint-Exupéry, <i>Mały Księżę</i>	65
4.	Podstawa programowa 2017 I. Kształcenie literackie i kulturowe. 1. Wyrabianie i rozwijanie zdolności rozumienia utworów literackich [...]. 2. Znajomość wybranych utworów z literatury [...] światowej [...].	1. Czytanie utworów literackich. Uczeń: 7) określa w poznawanych tekstach problematykę egzystencjalną [...]. Lektura obowiązkowa Antoine de Saint-Exupéry, <i>Mały Księżę</i>	78
5.1.	Podstawa programowa 2012 I. Odbiór wypowiedzi i wykorzystanie zawartych w nich informacji.	1. Czytanie i słuchanie. Uczeń: 8) rozumie dosłowne i przenośne znaczenie wyrazów w wypowiedzi.	81
	Podstawa programowa 2017 I. Kształcenie literackie i kulturowe. 1. Wyrabianie i rozwijanie zdolności rozumienia utworów literackich [...]. 2. Znajomość wybranych utworów z literatury [...] światowej [...].	Lektura obowiązkowa Antoine de Saint-Exupéry, <i>Mały Księżę</i>	
5.2.	Podstawa programowa 2017 III. Tworzenie wypowiedzi. 6. Poznawanie podstawowych zasad retoryki, w szczególności argumentowania [...].	1. Elementy retoryki. Uczeń: 4) wykorzystuje znajomość zasad tworzenia tezy i hipotezy oraz argumentów przy tworzeniu [...] tekstów argumentacyjnych.	64
6.	Podstawa programowa 2017 I. Kształcenie literackie i kulturowe. 1. Wyrabianie i rozwijanie zdolności rozumienia utworów literackich [...]. 2. Znajomość wybranych utworów z literatury [...] światowej [...]. III. Tworzenie wypowiedzi. 6. Poznawanie podstawowych zasad retoryki, w szczególności argumentowania [...].	1. Czytanie utworów literackich. Uczeń: 4) rozpoznaje w tekście literackim: [...] symbol [...] i określa ich funkcję. Lektura obowiązkowa Antoine de Saint-Exupéry, <i>Mały Księżę</i> 1. Elementy retoryki. Uczeń: 4) wykorzystuje znajomość zasad tworzenia tezy i hipotezy oraz argumentów przy tworzeniu [...] tekstów argumentacyjnych.	73

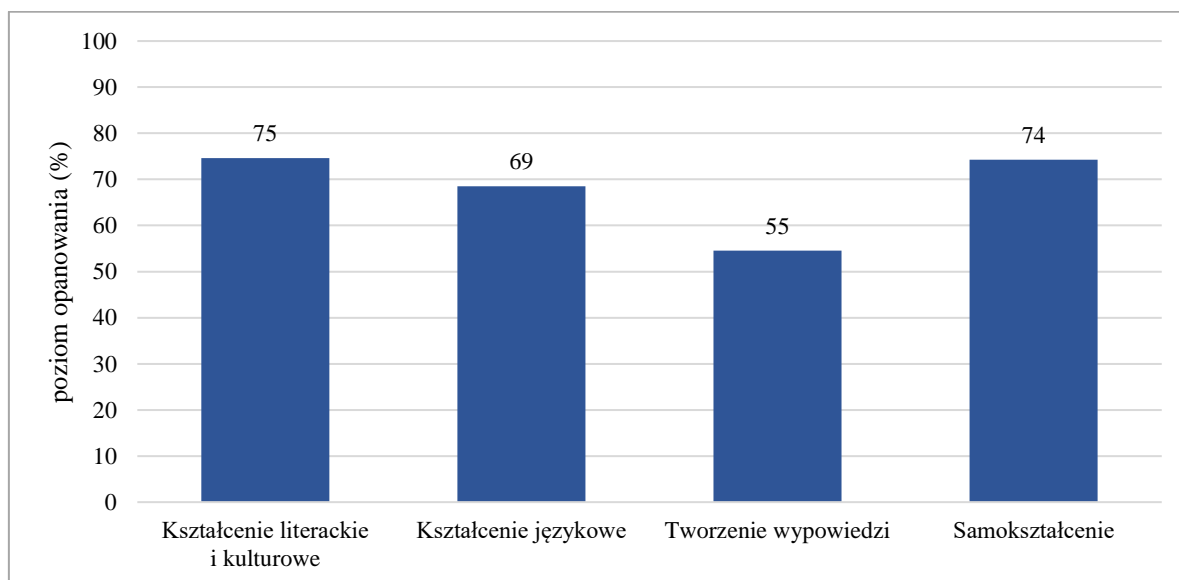
Numer zadania	Wymagania ogólne zapisane w podstawie programowej	Wymagania szczegółowe zapisane w podstawie programowej	Poziom wykonania zadania (%)
7.	Podstawa programowa 2012 I. Odbiór wypowiedzi i wykorzystanie zawartych w nich informacji.	3. Świadomość językowa. Uczeń: 3) rozpoznaje w wypowiedziach podstawowe części mowy ([...] przymiotnik [...]).	83
	Podstawa programowa 2017 I. Kształcenie literackie i kulturowe. 1. Wyrabianie i rozwijanie zdolności rozumienia utworów literackich [...]. 2. Znajomość wybranych utworów z literatury [...] światowej [...].	Lektura obowiązkowa Antoine de Saint-Exupéry, <i>Mały Księżę</i>	
8.1.	Podstawa programowa 2012 I. Odbiór wypowiedzi i wykorzystanie zawartych w nich informacji.	3. Świadomość językowa. Uczeń: 3) rozpoznaje w wypowiedziach podstawowe części mowy ([...] spójnik) i wskazuje różnice między nimi.	94
8.2.	Podstawa programowa 2012 I. Odbiór wypowiedzi i wykorzystanie zawartych w nich informacji.	3. Świadomość językowa. Uczeń: 3) rozpoznaje w wypowiedziach podstawowe części mowy ([...] spójnik) i wskazuje różnice między nimi.	64
	Podstawa programowa 2017 I. Kształcenie literackie i kulturowe. 1. Wyrabianie i rozwijanie zdolności rozumienia utworów literackich [...]. 2. Znajomość wybranych utworów z literatury [...] światowej [...].	Lektura obowiązkowa Antoine de Saint-Exupéry, <i>Mały Księżę</i>	
9.	Podstawa programowa 2012 III. Tworzenie wypowiedzi.	2. Świadomość językowa. Uczeń: 6) poprawnie używa znaków interpunkcyjnych: [...] przecinka [...].	63
10.	Podstawa programowa 2012 III. Tworzenie wypowiedzi.	2. Świadomość językowa. Uczeń: 5) pisze poprawnie pod względem ortograficznym [...].	82
11.	Podstawa programowa 2012 III. Tworzenie wypowiedzi.	1. Mówienie i pisanie. Uczeń: 5) tworzy wypowiedzi pisemne w następujących formach gatunkowych: [...] zaproszenie [...].	49
	Podstawa programowa 2017 III. Tworzenie wypowiedzi. 6. Poznawanie podstawowych zasad retoryki, w szczególności argumentowania [...].	1. Elementy retoryki. Uczeń: 4) wykorzystuje znajomość zasad tworzenia [...] argumentów [...].	
12.	Podstawa programowa 2012 I. Odbiór wypowiedzi i wykorzystanie zawartych w nich informacji.	1. Czytanie i słuchanie. Uczeń: 6) odróżnia zawarte w tekście informacje ważne od informacji drugorzędnych.	72
	Podstawa programowa 2017 I. Kształcenie literackie i kulturowe. 1. Wyrabianie i rozwijanie zdolności rozumienia [...] innych tekstów kultury.	2. Odbiór tekstów kultury. Uczeń: 1) wyszukuje w tekście potrzebne informacje [...].	
13.	Podstawa programowa 2017 I. Kształcenie literackie i kulturowe. 1. Wyrabianie i rozwijanie zdolności rozumienia [...] innych tekstów kultury.	2. Odbiór tekstów kultury. Uczeń: 1) wyszukuje w tekście potrzebne informacje [...].	80
14.	Podstawa programowa 2012 I. Odbiór wypowiedzi i wykorzystanie zawartych w nich informacji.	1. Czytanie i słuchanie. Uczeń: 9) wyciąga wnioski wynikające z przesłanek zawartych w tekście.	80

Numer zadania	Wymagania ogólne zapisane w podstawie programowej	Wymagania szczegółowe zapisane w podstawie programowej	Poziom wykonania zadania (%)	
15.	Podstawa programowa 2017 I. Kształcenie literackie i kulturowe. 1. Wyrabianie i rozwijanie zdolności rozumienia [...] innych tekstów kultury. III. Tworzenie wypowiedzi. 6. Poznawanie podstawowych zasad retoryki, w szczególności argumentowania [...].	2. Odbiór tekstów kultury. Uczeń: 1) wyszukuje w tekście potrzebne informacje [...]. 1. Elementy retoryki. Uczeń: 4) wykorzystuje zasady tworzenia [...] argumentów [...]; 6) przeprowadza wnioskowanie jako element wyводу argumentacyjnego.	47	
16.	Podstawa programowa 2017 I. Kształcenie literackie i kulturowe. 1. Wyrabianie i rozwijanie zdolności rozumienia utworów literackich [...]. 2. Znajomość wybranych utworów z literatury polskiej [...].	Lektura obowiązkowa Aleksander Kamiński, <i>Kamienie na szaniec</i>	83	
17.	Podstawa programowa 2012 I. Odbiór wypowiedzi i wykorzystanie zawartych w nich informacji.	2. Samokształcenie i docieranie do informacji. Uczeń korzysta z informacji zawartych w [...] słowniku języka polskiego [...].	74	
18.	Podstawa programowa 2017 III. Tworzenie wypowiedzi. 4. Rozpoznawanie intencji rozmówcy [...].	1. Elementy retoryki. Uczeń: 1) funkcjonalnie wykorzystuje środki retoryczne oraz rozumie ich oddziaływanie na odbiorcę.	55	
19.	Podstawa programowa 2017 II. Kształcenie językowe. 1. Rozwijanie rozumienia twórczego i sprawczego charakteru działań językowych [...].	1. Gramatyka języka polskiego. Uczeń: 4) rozpoznaje imiesłowy, rozumie zasady ich tworzenia i odmiany [...].	57	
20.	Podstawa programowa 2017 II. Kształcenie językowe. 3. Poznawanie podstawowych pojęć oraz terminów służących do opisywania języka i językowego komunikowania się ludzi.	1. Gramatyka języka polskiego. Uczeń: 2) [...] wskazuje funkcje formantów w nadawaniu znaczenia wyrazom pochodnym [...].	73	
21.	Podstawa programowa 2012 I. Odbiór wypowiedzi i wykorzystanie zawartych w nich informacji.	1. Czytanie i słuchanie. Uczeń: 8) rozumie dosłowne i przenośne znaczenie wyrazów w wypowiedzi; 9) wyciąga wnioski wynikające z przesłanek zawartych w tekście.	59	
	Podstawa programowa 2017 III. Tworzenie wypowiedzi. 6. Poznawanie podstawowych zasad retoryki, w szczególności argumentowania [...].	1. Elementy retoryki. Uczeń: 4) wykorzystuje zasady tworzenia [...] argumentów [...]; 6) przeprowadza wnioskowanie jako element wyводу argumentacyjnego.		
22.	Podstawa programowa 2012 I. Odbiór wypowiedzi i wykorzystanie zawartych w nich informacji.	1. Czytanie i słuchanie. Uczeń: 2) określa tematykę i główną myśl tekstu; 9) wyciąga wnioski wynikające z przesłanek zawartych w tekście [...].	82	54
	Podstawa programowa 2017 I. Kształcenie literackie i kulturowe. 1. Wyrabianie i rozwijanie zdolności rozumienia utworów literackich [...]. 2. Znajomość wybranych utworów z literatury polskiej i światowej [...]. 3. Kształcenie umiejętności uczestniczenia w kulturze polskiej i europejskiej [...].	1. Czytanie utworów literackich. Uczeń: 7) określa w poznawanych tekstach problematykę egzystencjalną i poddaje ją refleksji; 9) wykorzystuje w interpretacji utworów literackich odwołania do wartości uniwersalnych związane z postawami społecznymi, narodowymi, religijnymi, etycznymi [...]; 11) wykorzystuje w interpretacji utworów literackich potrzebne konteksty [...]. Zna lektury obowiązkowe.		

Numer zadania	Wymagania ogólne zapisane w podstawie programowej	Wymagania szczegółowe zapisane w podstawie programowej	Poziom wykonania zadania (%)
	Podstawa programowa 2012 II. Analiza i interpretacja tekstów kultury.	1. Wstępne rozpoznanie. Uczeń: 1) nazywa swoje reakcje czytelnicze [...]. 2) konfrontuje sytuację bohaterów z własnymi doświadczeniami; 3) wyraża swój stosunek do postaci. 2. Analiza. Uczeń: 10) charakteryzuje i ocenia bohaterów. 3. Interpretacja. Uczeń: 1) odbiera teksty kultury na poziomie dosłownym i przenośnym. 4. Wartości i wartościowanie. Uczeń odczytuje wartości pozytywne [...] wpisane w teksty kultury [...].	57
	Podstawa programowa 2012 II. Analiza i interpretacja tekstów kultury.	3. Interpretacja. Uczeń: 1) odbiera teksty kultury na poziomie dosłownym i przenośnym. 4. Wartości i wartościowanie. Uczeń odczytuje wartości pozytywne [...] wpisane w teksty kultury [...].	
	Podstawa programowa 2017 I. Kształcenie literackie i kulturowe. 1. Wyrabianie i rozwijanie zdolności rozumienia utworów literackich [...]. 2. Znajomość wybranych utworów z literatury polskiej i światowej [...]. 3. Kształcenie umiejętności uczestniczenia w kulturze polskiej i europejskiej [...].	1. Czytanie utworów literackich. Uczeń: 9) wykorzystuje w interpretacji utworów literackich odwołania do wartości uniwersalnych związane z postawami społecznymi, narodowymi, religijnymi, etycznymi [...]; 11) wykorzystuje w interpretacji utworów literackich potrzebne konteksty [...]. Zna lektury obowiązkowe.	71
	Podstawa programowa 2012 III. Tworzenie wypowiedzi.	1. Mówienie i pisanie. Uczeń: 5) tworzy wypowiedzi pisemne w następujących formach gatunkowych: opowiadanie [...].	
	Podstawa programowa 2017 III. Tworzenie wypowiedzi. 2. Rozwijanie umiejętności wypowiadania się w określonych formach wypowiedzi [...] pisemnych. 5. Rozwijanie umiejętności stosowania środków stylistycznych i dbałości o estetykę tekstu oraz umiejętności organizacji tekstu.	1. Elementy retoryki. Uczeń: 2) gromadzi i porządkuje materiał rzeczowy potrzebny do tworzenia wypowiedzi [...]; 3) tworzy wypowiedź, stosując odpowiednią dla danej formy gatunkowej kompozycję oraz zasady spójności językowej między akapitami; rozumie rolę akapitów jako spójnych całości myślowych w tworzeniu wypowiedzi pisemnych oraz stosuje rytm akapitowy (przeplatanie akapitów dłuższych i krótszych); 4) wykorzystuje znajomość zasad tworzenia tezy i hipotezy oraz argumentów przy tworzeniu rozprawki oraz innych tekstów argumentacyjnych; 5) odróżnia przykład od argumentu; 6) przeprowadza wnioskowanie jako element wyводу argumentacyjnego; 7) zgadza się z cudzymi poglądami lub polemizuje z nimi, rzeczowo uzasadniając własne zdanie. 2. Mówienie i pisanie. Uczeń: 1) tworzy spójne wypowiedzi w następujących formach gatunkowych: [...] rozprawka [...].	72
	Podstawa programowa 2017 II. Kształcenie językowe. 2. Rozwijanie rozumienia twórczego i sprawczego charakteru działań językowych oraz formowanie odpowiedzialności za własne zachowania językowe.	5. Kształcenie umiejętności poprawnego [...] pisania zgodnego z zasadami [...] pisowni polskiej.	78

Numer zadania	Wymagania ogólne zapisane w podstawie programowej	Wymagania szczegółowe zapisane w podstawie programowej	Poziom wykonania zadania (%)
	III. Tworzenie wypowiedzi. 2. Rozwijanie umiejętności wypowiedzania się w określonych formach wypowiedzi [...] pisemnych. 5. Rozwijanie umiejętności stosowania środków stylistycznych i dbałości o estetykę tekstu oraz umiejętności organizacji tekstu.	1. Elementy retoryki. Uczeń: 1) funkcjonalnie wykorzystuje środki retoryczne oraz rozumie ich oddziaływanie na odbiorcę.	24
	Podstawa programowa 2012 III. Tworzenie wypowiedzi.	2. Świadomość językowa. Uczeń: 3) stosuje poprawne formy gramatyczne wyrazów odmiennych; 7) operuje słownictwem z określonych kręgów tematycznych.	
	Podstawa programowa 2017 II. Kształcenie językowe. 2. Rozwijanie rozumienia twórczego i sprawczego charakteru działań językowych oraz formowanie odpowiedzialności za własne zachowania językowe.	5. Kształcenie umiejętności poprawnego [...] pisania zgodnego z zasadami [...] pisowni polskiej.	
	Podstawa programowa 2012 III. Tworzenie wypowiedzi.	2. Świadomość językowa. Uczeń: 5) pisze poprawnie pod względem ortograficznym [...].	37
	Podstawa programowa 2012 III. Tworzenie wypowiedzi.	2. Świadomość językowa. Uczeń: 6) poprawnie używa znaków interpunkcyjnych [...].	20

Średnie wyniki uczniów w zakresie poszczególnych obszarów umiejętności



WYKRES 4. ŚREDNIE WYNIKI UCZNIÓW W ZAKRESIE POSZCZEGÓLNYCH OBSZARÓW UMIEJĘTNOŚCI

Komentarz

Na tegorocznym egzaminie ósmoklasisty z języka polskiego uczniowie rozwiązywali zadania zamknięte i otwarte obejmujące treści zapisane w podstawie programowej dla II etapu edukacyjnego sześciolletniej szkoły podstawowej¹ oraz dla klas VII i VIII ośmioletniej szkoły podstawowej². Zadania sprawdzały stopień opanowania umiejętności zawartych w wymaganiach ogólnych i szczegółowych w obu ww. podstawach programowych.

Arkusze składały się z dwóch części. Pierwsza część zawierała 2 wiązki zadań – łącznie 21 zadań – skupionych wokół dwóch tekstów zamieszczonych w arkuszu – tekstu literackiego oraz tekstu nieliterackiego.

Pierwsza wiązka (zadania 1.–11.) odnosiła się do fragmentu utworu Antoine’a de Saint-Exupéry’ego pt. *Mały Książę*. Zadania sprawdzały nie tylko znajomość lektury obowiązkowej, ale także stopień opanowania umiejętności z zakresu czytania utworów literackich oraz odbioru tekstów kultury, umiejętności językowych oraz tworzenia własnej wypowiedzi ze szczególnym uwzględnieniem umiejętności argumentowania oraz umiejętności językowych.

Druga wiązka (zadania 12.–21.) skupiona była wokół tekstu Krzysztofa Teodora Toeplitza *Początki kina*. Zadania sprawdzały umiejętność odbioru tekstów kultury, czytania tekstów literackich, umiejętność wnioskowania i argumentowania oraz kompetencje z zakresu kształcenia językowego.

Zadania w obu wiązkach sprawdzały umiejętności zapisane przede wszystkim w trzech obszarach: *Kształcenie literackie i kulturowe*, *Kształcenie językowe*, *Tworzenie wypowiedzi*.

W drugiej części arkusza uczeń wybierał jeden z dwóch tematów wypracowania: wypowiedź o charakterze argumentacyjnym – *Napisz rozprawkę, w której rozważysz, czy w relacjach międzyludzkich lepiej kierować się sercem czy rozumem. W argumentacji odwołaj się do wybranej lektury obowiązkowej oraz do innego utworu literackiego. Twoja praca powinna liczyć co najmniej 200 wyrazów* albo wypowiedź o charakterze twórczym – *Napisz opowiadanie o odwiedzinach lisa na planecie Małego Księcia, podczas których lis przekonuje się, czy chłopiec wykorzystał wiedzę zdobytą podczas podróży. Wypracowanie powinno dowodzić, że znasz lekturę Mały Książę. Twoja praca powinna liczyć co najmniej 200 wyrazów.*

¹ Rozporządzenie Ministra Edukacji Narodowej z dnia 27 sierpnia 2012 r. w sprawie podstawy programowej wychowania przedszkolnego oraz kształcenia ogólnego w poszczególnych typach szkół (Dz.U. z 2012 r. poz. 977, ze zm.).

² Rozporządzenie Ministra Edukacji Narodowej z dnia 14 lutego 2017 r. w sprawie podstawy programowej wychowania przedszkolnego oraz podstawy programowej kształcenia ogólnego dla szkoły podstawowej, w tym dla uczniów z niepełnosprawnością intelektualną w stopniu umiarkowanym lub znacznym, kształcenia ogólnego dla branżowej szkoły I stopnia, kształcenia ogólnego dla szkoły specjalnej przysposabiającej do pracy oraz kształcenia ogólnego dla szkoły policealnej (Dz.U. z 2017 r. poz. 356); II etap edukacyjny: klasy VII i VIII.

Umiejętność czytania utworów literackich i odbioru tekstów kultury

Umiejętność czytania utworów literackich sprawdzały zadania 2., 3. oraz 5.1. Rozumienie dosłownego i przenośnego znaczenia wyrazów w kontekście znajomości problematyki *Małego Księcia* sprawdzały zadania 2. i 5.1. Nie sprawiły one uczniom większych problemów. Zadanie 2. okazało się dla uczniów bardzo łatwe. Aby je rozwiązać, należało odczytać przenośny sens wyrazu *oswojenie* w kontekście przytoczonego fragmentu *Małego Księcia*. Poprawnej odpowiedzi udzieliło 94% zdających. Łatwe dla uczniów było także zadanie 5.1., w którym oczekiwano od nich wyjaśnienia przenośnego sensu słów *Dobrze widzi się tylko sercem. Najważniejsze jest niewidoczne dla oczu*. Wypowiedź lisa poprawnie zinterpretowało 81% uczniów.

Oto przykładowe rozwiązania zadania 5.1. ocenione na 1 punkt.³

Przykład 1.

Według mnie lis miał na myśli, że najważniejsze jest nie to, co widzimy, lecz to, co czujemy. Lis doradza Małemu Księciu, aby kierował się takimi wartościami w życiu, ponieważ nie wystarczy, żeby ktoś ładnie wyglądał, z takim kimś niekoniecznie zbudujemy pozytywne relacje – ważne są czyjeś cechy i uczucia.

Przykład 2.

Moim zdaniem to, co powiedział lis oznacza, że uczucia niezbędne są do oceniania innych. Sam wygląd nic nie oznacza, ważny jest również charakter człowieka.

Przykład 3.

W tej wypowiedzi lis chciał przekazać, że najbardziej istotne w naszym życiu są rzeczy, takie jak przyjaźń, miłość czy nadzieja. Oprócz tego pokazuje nam, że powinniśmy kierować się tym, co podpowiada nam serce, czyli uczuciami do drugiej osoby i że w ten sposób najlepiej dostrzegamy niewidzialne dla nas za pomocą zmysłu wzroku, wartości.

Zadanie 3. sprawdzało umiejętność odczytywania symboli w kontekście przywołanego tekstu. W zadaniu tym uczniowie musieli ocenić, czy przypisane lisowi i róży symboliczne znaczenia są zgodne z tekstem. Zadanie poprawnie wykonało 66% uczniów. Z zadaniem tym trudność mieli ci uczniowie, którzy nie odnieśli znaczenia symboli do tekstu literackiego, a jedynie do utrwalonych w kulturze znaczeń.

Umiejętność odbioru tekstów kultury badały zadania: 1. (z wiązki literackiej związanej z *Małym Księciem*) oraz 12., 13., 14. i 15. (z wiązki nieliterackiej związanej z tekstem *Początki kina*).

Zadania 1. oraz 12. sprawdzały umiejętność określania głównej myśli fragmentów tekstu, co wymagało od uczniów umiejętności wyszukiwania w tekście potrzebnych informacji.

³ Uwaga! We wszystkich cytowanych w komentarzu wypowiedziach zachowano oryginalny zapis (stylistykę, składnię, ortografię i interpunkcję).

Zadanie 1. odnosiło się do całego przytoczonego fragmentu *Małego Księcia* i wymagało określenia, na które z podanych pytań nie można znaleźć odpowiedzi w tym fragmencie, a zadanie 12. – sprawdzające umiejętności w oparciu o tekst nieliteracki – wymagało przyporządkowania pytań do akapitu, który na dane pytanie odpowiada. Zadanie 1. okazało się dla uczniów umiarkowanie trudne, wykonało je poprawnie 68% uczniów. Średni wynik za zadanie 12. wyniósł 73% punktów (maksymalną liczbę punktów – 2 punkty – za rozwiązanie zadania 12. otrzymało ok. 60% zdających).

Zadanie 13. sprawdzało umiejętność wyszukiwania w tekście potrzebnych informacji oraz rozumienia znaczenia użytego sformułowania. Zadanie to poprawnie rozwiązało 80% zdających.

Nieco trudniejsze od zadań 1., 12. i 13. okazało się zadanie 15. Uczniowie udzielali w nim odpowiedzi na pytanie, czy przywołane w treści zadania słowa Mirosława Przylipiaka mają związek z zamieszczonym w arkuszu tekstem *Początki kina*. Aby poprawnie wykonać zadanie, należało wykazać się umiejętnością rozumienia przywołanego tekstu kultury i wyciągnąć wnioski, odwołując się do informacji zawartych w tekście Krzysztofa Teodora Toeplitza. Być może wpływ na poziom wykonania zadania miała jego forma – konieczność udzielenia odpowiedzi własnymi słowami, a także porównania informacji zawartych w dwóch tekstach źródłowych. Poprawnie wykonało to zadanie 48% zdających.

Poniżej zamieszczono przykładowe rozwiązania zadania 15. ocenione na 1 punkt.

Przykład 4.

Zacytowana opinia może być komentarzem do tekstu „Początki kina”, ponieważ z tekstu wynika, że reżyserzy nie mogąc sprostać wymaganiom widzów zaczęli sięgać po coraz to nowe metody. Jedną z nich był właśnie kinematograf, bez którego nie zostałby zaspokojony głód widzów.

Przykład 5.

Uważam, że zacytowana wyżej opinia może stanowić komentarz do tekstu „Początki kina” ponieważ na początku nie traktowano kinematografu na poważnie, raczej jak zabawkę. Dopiero gdy ludzie zaczęli domagać się bardziej skomplikowanych scen, zaczęła powstawać kinematografia.

Przykład 6.

Tak, zacytowana wyżej opinia może stanowić komentarz do tekstu „Początki kina”, ponieważ sami wynalazcy kinematografii traktowali go jako zabawkę, jego prawdziwy potencjał dostrzegli dopiero aktorzy szukający sposobu na uatrakcyjnienie przedstawień.

Zadanie 14. wymagało natomiast od ucznia wyciągnięcia wniosków z przesłanek zawartych we fragmencie tekstu *Początki kina* i ustalenia prawdziwości podanych stwierdzeń odnoszących się do jego treści. Opanowanie tej umiejętności zaprezentowało 81% ósmoklasistów.

Umiejętności językowe

Umiejętności językowe ósmoklasistów w arkuszu egzaminacyjnym badano zadaniami: 7., 8.1., 9., 10., 17., 19. oraz 20. Uczniowie nie mieli większych trudności z rozpoznaniem przymiotnika (zadanie 7. – poziom wykonania 83%) oraz spójnika (zadanie 8.1. – poziom wykonania 94%), wykazali się znajomością reguły ortograficznej dotyczącej „ó” wymiennego (zadanie 10. – poziom wykonania 82%). Słabiej natomiast wypadło zadanie 9. dotyczące interpunkcji. Umiejętność dotyczącą użycia przecinka w zdaniu złożonym opanowało 63% zdających.

Zadania 19. i 20. sprawdzały umiejętności uczniów z zakresu rozumienia twórczego i sprawczego charakteru działań językowych oraz poznawania pojęć służących do opisywania języka i językowego komunikowania się ludzi. Pięćdziesiąt sześć procent zdających potrafiło utworzyć imiesłowcy od wskazanych czasowników, a 73% wskazać funkcję formantu w nadawaniu znaczenia wyrazowi pochodnemu.

Umiejętność korzystania z informacji zawartych w słowniku języka polskiego sprawdzało natomiast zadanie 17. Siedemdziesiąt cztery procent uczniów przystępujących do egzaminu ósmoklasisty poprawnie wskazało zdanie, w którym wyrazu *kino* użyto w znaczeniu obiektu widowiskowego przeznaczonego do publicznych projekcji filmów.

Tworzenie wypowiedzi i forma użytkowa – zaproszenie

Umiejętności z zakresu tworzenia wypowiedzi sprawdzały m.in. zadania 8.2., 11. i 18.

W zadaniu 8.2. uczniowie mieli określić rolę form gramatycznych w szerszym kontekście – powiązać je z charakteryzowaniem postaci, z odczytywaniem sensów i idei wpisanych w teksty literackie. Uczniowie, mając świadomość funkcji spójnika przeciwstawnego w zdaniu złożonym współrzędnie, mieli za zadanie odczytać sens zacytowanej wypowiedzi i wnioskować o systemie wartości bohatera w kontekście całego utworu. Istotną przy uzasadnianiu własnego stanowiska była również umiejętność argumentowania. Wymaganiu temu sprostało 66% zdających.

Poniżej zamieszczono przykłady rozwiązania zadania 8.2. ocenione na 1 punkt.

Przykład 7.

Uważam, że tak. Mały Książę doceniał piękno zewnętrzne, ale ważniejsze dla bohatera były zalety charakteru i usposobienia. Spójnik „lecz” tę hierarchię wartości podkreśla.

Przykład 8.

Uważam, że tak, ponieważ pokazuje to, że Mały Książę szuka czegoś więcej niż wyglądu lub dobytku, a zwraca większą uwagę na osobowość. Dlatego w zdaniu występuje spójnik „lecz”.

Przykład 9.

Według mnie powyższa wypowiedź Małego Księcia, a szczególnie użycia spójnika „lecz” pozwala wnioskować o tym, co jest dla niego ważne. Pokazuje on, że nie liczy się dla niego tylko wygląd, lecz wnętrze danej osoby.

Trudność z udzieleniem poprawnej odpowiedzi miało 34% zdających. Na taki wynik wpływ mogły mieć m.in. niskie kompetencje językowe uczniów, w tym przypadku brak zrozumienia słowa *próżne*, udzielanie odpowiedzi zbyt ogólnikowych, np. *Dla Małego Księcia liczyło się, jaka jest ta róża*, czy odwoływanie się do treści polecenia bez wyciągania wniosków, np. *Moim zdaniem wypowiedź ta świadczy o tym, co jest ważne dla Małego Księcia*.

Zadanie 18. wymagało natomiast zrozumienia funkcji środków językowych użytych przez autora tekstu *Początki kina*. Aby poprawnie wykonać zadanie, należało określić, czy tekst ma charakter subiektywny i czy można odnaleźć w nim elementy retoryczne wskazujące na chęć nawiązania przez autora relacji z czytelnikiem. Nieco ponad połowa zdających właściwie oceniła oddziaływanie na odbiorcę zastosowanych środków retorycznych oraz ich funkcjonalność. Być może trudności z rozwiązaniem tego zadania mieli ci uczniowie, którzy nie rozumieli znaczenia wyrazu *subiektywny* i nie potrafili odnaleźć w tekście wskazanych w treści zadania form czasowników.

Na tegorocznym egzaminie sprawdzano również, czy uczniowie kończący szkołę podstawową potrafią napisać tekst użytkowy na określony temat. W zadaniu 11. polecono uczniom zredagowanie zaproszenia na premierę spektaklu *Tajemnice osvajania* opartego na motywach utworu Antoine’a de Saint-Exupéry’ego. Wymagano od uczniów, aby w zaproszeniu posłużyli się dwoma argumentami zachęcającymi do obejrzenia spektaklu. Uczniowie otrzymywali wyższy wynik za realizację treści i formy (maksymalną liczbę 2 punktów w kryterium *Treść i forma* otrzymało 45% zdających), natomiast niższy wynik – za poprawność językową, ortograficzną i interpunkcyjną (33% uczniów otrzymało w kryterium *Język* – 1 punkt).

Oto przykłady rozwiązań zadania 11., za które uczniowie uzyskali 2 punkty w kryterium *Treść i forma*.

Przykład 10.

Członkowie kółka teatralnego zapraszają wszystkich uczniów oraz nauczycieli na premierę spektaklu „Tajemnice osvajania” opartego na motywach utworu Antoine’a de Saint-Exupéry’ego „Mały Książę”. Spektakl odbędzie się w auli szkolnej 18.04.19 r. o godzinie 16.00. Zachęcamy wszystkich do przyjścia ze względu na piękną scenografię przygotowaną przez uczniów z kółka plastycznego z naszej szkoły. Kolejną fantastyczną rzeczą jest to, że w rolę Lisa wcieli się sam Cezary Pazurkiewicz, zaproszony przez nasz samorząd do wzięcia udziału w przedstawieniu.

Członkowie Kółka teatralnego

Przykład 11.

Serdecznie zapraszamy wszystkich chętnych na premierę spektaklu „Tajemnice osvajania” opartego na motywach utworu Antoine’a de Saint-Exupéry’ego pt. „Mały Książę”. To

wyjątkowe przedstawienie będzie miało miejsce dnia 26.03.2019 r. o godz. 15.00 w głównej sali teatralnej przy ulicy Sanockiej 49 w Kwiatowie. Podczas spektaklu będzie można poznać twórczość francuskiego pisarza i odkryć niezwykle przygody bohaterów jego książek. Na pewno każdy znajdzie coś dla siebie.

Dyrektor Teatru „Sokół”

Częstym uchybieniem w tym zadaniu był brak jednego z elementów formy zaproszenia, co skutkowało obniżeniem oceny o jeden punkt.

Ilustrują to poniższe przykłady rozwiązania tego zadania ocenione w kryterium *Treść i forma* na 1 punkt.

Przykład 12. (brak określonego miejsca)

Serdecznie zapraszam wszystkie koleżanki i kolegów na premierę spektaklu „Tajemnice osławiania” oparty na motywach utworu Antoine’a de Saint-Exupéry’ego „Mały Książę”, który odbędzie się dnia 25.05.2019 roku o godz. 15.00. Po przedstawieniu będzie można zrobić sobie zdjęcia z aktorami bądź poprosić o autograf. Ciekawa fabuła na pewno Was zainteresuje.

*W imieniu samorządu Uczniowskiego
XXX*

Przykład 13. (brak określonej godziny)

Serdecznie zapraszam na premierę spektaklu „Tajemnice osławiania” opartego na motywach utworu Antoine’a de Saint-Exupéry’ego Mały Książę, który odbędzie się 24.03.2019 r. w sali gimnastycznej w Szkole Podstawowej nr 7 w Siódemkowie. Zaproszeni są wszyscy uczniowie z naszej szkoły wraz z rodzinami. Zachęcam do przyścia, ponieważ będzie to świetna okazja do powtórzenia lektury oraz do zobaczenia wspaniałej gry aktorskiej naszych uczniów.

XYZ

Zadanie 11., które sprawdzało umiejętność pisania zaproszenia, okazało się umiarkowanie trudne (średni wynik wykonania zadania – 51%). Uczniowie z reguły pamiętali o umieszczeniu podpisu, informacji o nadawcy, podaniu daty i godziny rozpoczęcia premiery spektaklu oraz miejsca wydarzenia. Poprawnie formułowali również dwa argumenty mające skłonić odbiorcę do przyjęcia zaproszenia. Błędy popełniane w zakresie treści i formy dotyczyły pominięcia jednego lub dwóch elementów zaproszenia, najczęściej adresata lub godziny albo podania tylko jednego argumentu. Największe problemy uczniowie mieli z poprawnością językową, ortograficzną i interpunkcyjną. W zakresie poprawności językowej uczniowie powtarzali często te same wyrazy, np. *spektakl*, np. *Zapraszamy na spektakl „Tajemnice osławiania”*. *Spektakl odbędzie się 15.05.2019 r.* oraz nieumiejętnie wyznaczali granicę zdania, np. *Teatr Nowy zaprasza na spektakl „Tajemnice osławiania”*. *Który to spektakl odbędzie się w Domu Kultury*. Najczęściej popełniane błędy ortograficzne dotyczyły zapisu nazw własnych, np. *Szkoła podstawowa Nr. 55 w Warszawie, spektakl „Tajemnice Osławiania”*, nazw instytucji i ulic, np. *teatr syrena przy Ul. zielonej*, pisowni form grzecznościowych, np. *Zapraszam cię na spektakl w mojej szkole*. W zakresie interpunkcji częstymi błędami były: brak przecinka oddzielającego zdania składowe w zdaniu złożonym, brak kropki w zapisie niektórych skrótów,

np. ul, dn, stosowanie kropek w zapisie daty z użyciem liczb rzymskich na oznaczenie miesiąca (np. 20.IV. 2019).

Tworzenie dłuższej formy wypowiedzi – wypracowanie

Umiejętność tworzenia dłuższej formy wypowiedzi – nie krótszej niż 200 wyrazów – sprawdzano zadaniem 22. Uczniowie mieli do wyboru dwie formy wypowiedzi: wypowiedź o charakterze argumentacyjnym – rozprawka (temat ten wybrało 58% zdających spośród wszystkich, którzy napisali wypracowanie) lub wypowiedź o charakterze twórczym – opowiadanie (temat ten wybrało 42% zdających spośród wszystkich, którzy napisali wypracowanie). Należy zaznaczyć, że każdy temat wymagał odwołania do lektury obowiązkowej. Zgodnie z zapisami w podstawach programowych uczniowie kształcili umiejętność tworzenia opowiadania twórczego i tekstu argumentacyjnego już od IV klasy szkoły podstawowej, a zatem, biorąc pod uwagę wymagania edukacyjne i praktykę szkolną, zdający nie zostali postawieni na egzaminie w sytuacji trudnej lub nietypowej. Świadczy o tym łatwość zadania (średni wynik za wykonanie zadania – 52%) i stosunkowo niewielka liczba uczniów, którzy nie podjęli się napisania wypracowania. W kryterium *Realizacja tematu* 2 punkty otrzymało 68% uczniów, natomiast za stosowanie elementów retorycznych lub twórczych, za które uczniowie mogli otrzymać maksymalnie 5 punktów, najwyższy wynik uzyskało 14% zdających; najczęściej uczniowie otrzymywali 3 punkty (31% zdających). W zakresie kompetencji literackich i kulturowych maksymalną liczbę punktów (2 punkty) otrzymało ok. 58% piszących egzamin ósmoklasisty.

Realizacja tematu, elementy retoryczne oraz kompetencje literackie i kulturowe w rozprawce

Uczniowie, wybierając temat 1. w zadaniu 22., mieli rozważyć problem, czym lepiej kierować się w relacjach międzyludzkich – sercem czy rozumem, oraz zilustrować argumenty przykładami z lektury obowiązkowej i z innego tekstu literackiego. Aby otrzymać maksymalną liczbę punktów w kryteriach: *Realizacja tematu wypowiedzi*, *Elementy retoryczne* oraz *Kompetencje literackie i kulturowe* (łącznie 9 punktów) należało napisać rozprawkę w całości odnoszącą się do problemu zawartego w poleceniu i uwzględnić wszystkie wymagania w nim wskazane. Ponadto oczekiwano, aby uczniowie wykazali się wnikliwą argumentacją, a przedstawione przez nich argumenty zostały zilustrowane funkcjonalnie wykorzystanymi przykładami z lektury obowiązkowej i innego tekstu literackiego. Ważne było również odpowiednie uporządkowanie argumentów. Istotnym kryterium przy pisaniu wypracowania była również poprawność merytoryczna. Temat odwoływał się do znanych oraz bliskich młodym ludziom doświadczeń życiowych oraz do czytelniczych sądów na temat wartości. Polecenie zostało tak skonstruowane, aby nie narzucać z góry przyjętej tezy i zapewnić dużą swobodę w doborze argumentów i materiału literackiego.

Piszący realizowali temat na wiele sposobów. Większość wybrała dedukcyjny tok prowadzenia rozważań – na początku pracy przedstawiali swoje stanowisko, następnie przywoływali sytuacje z lektury i innego tekstu literackiego w sposób, który umożliwiał uzasadnienie tezy.

Najczęściej uczniowie prezentowali swoje stanowisko, wykorzystując sformułowania umieszczone w temacie zadania.

Oto przykład takiej realizacji.

Czy w relacjach międzyludzkich lepiej się kierować sercem! Czy rozumem? Wiele osób powiedziałoby, że rozumem, ponieważ uważają oni racjonalność jako najważniejszą wartość. Ja natomiast twierdzę, że emocjonalne oraz duchowe podejście do drugiego człowieka jest kluczowe w nawiązaniu z nimi głębokiej więzi.

wyrażenie własnego stanowiska

Postaram się potwierdzić moją tezę, odwołując się do lektur obowiązkowych. Po pierwsze Marek Winicjusz z utworu Henryka Sienkiewicza pt. „Quo vadis” na początku książki, gdy poznał Ligię, był bardzo natarczywy. Działo się tak dlatego, że kierując się rozumem, chciał samemu czerpać korzyści z tej relacji. Później natomiast, po przyjęciu chrześcijaństwa, zaczął kierować się sercem. Zobaczył wtedy prawdziwą miłość i zrozumiał, czym ona tak naprawdę jest. Pojął, że miłość to oddanie się drugiemu człowiekowi. Zmieniło to więc tych młodych ludzi na lepsze.

przykład z lektury w funkcji argumentacyjnej

Po drugie Mały Książę, szukając przyjaciela, znalazł lisa, który powiedział mu, że najważniejszymi wartościami są te, których nie widzimy oczami, lecz sercem. Spoglądał wtedy na nic nieznaczące w jego życiu róże oraz stwierdził, że są ładne, natomiast nie są przez niego „oswojone”, więc z jego perspektywy jedną ich wartością jest wygląd. Gdyby Mały Książę kierował się rozumem, mógłby rzeczywiście zostawić swojego jedynego przyjaciela, którym była Róża, i znaleźć sobie nowego. Z logicznego punktu widzenia nie miałoby to większej różnicy. Relacja z Lisem pozwoliła mu spoglądać na przyjaciół sercem. Z tego wynika, że Mały Książę odnowił relacje ze starym przyjacielem.

przykład z lektury w funkcji argumentacyjnej

Po trzecie bohater „Opowieść wigilijna” patrzył na relacje z ludźmi rozumem. Widział w tym jedynie korzyści materialne. Początkowo gardził swoim pracownikiem, lecz wizyta duchów uświadomiła mu jego złe postępowanie oraz wzbudziła empatię. Zyskał szczęście.

przykład z lektury w funkcji argumentacyjnej

Mam nadzieję, że udało mi się potwierdzić moją tezę, że na relacje z ludźmi należy patrzeć sercem. Przykłady działań bohaterów literackich pokazują, że wartościami nadrzędnymi w życiu człowieka są miłość, przyjaźń, troska. To one nadają sens jego egzystencji.

podsumowanie rozważań

W części prac można było dostrzec indukcyjny tok rozważań. We wstępie piszący formułowali hipotezę – pogląd nie w pełni uzasadniony, swoiste założenie wymagające sprawdzenia (np. *Czy warto w budowaniu relacji z innymi ludźmi kierować się sercem?*). Następnie przytaczali argumenty lub przykłady z lektury w funkcji argumentacyjnej. W zakończeniu prezentowali tezę. Taki sposób prowadzenia rozważań ilustruje poniższa praca.

Relacje międzyludzkie są nieodzowną częścią naszej egzystencji. Ludzie nie są stworzeni do pustelniczego życia w absolutnej izolacji. Potrzebujemy innych ze względu na nasze potrzeby materialne jak i psychiczne. Większość osób nie wyobraża sobie życia bez bliskich, czyli bez rodziny i przyjaciół. Jednak relacje międzyludzkie nie są ani proste, ani oczywiste. Bardzo często

hipoteza

jest nam trudno porozumieć się z innymi, zdarza się też, że nie wiemy jak postępować, nie wiemy, czy powinniśmy kierować się w relacjach z innymi sercem, czy rozumem. W mojej rozprawce rozważę, czy w relacjach międzyludzkich warto kierować sercem.

Jako pierwszy przykład przytoczę Rudego z Kamieni na szaniec. Kierował się on sercem, ponieważ w oddziale Buków miał dużo przyjaciół, których gdy przyszła wojna nie wydał mimo, że zapłacił za to życiem. Gdyby powiedział Gestapo kiedy był na Pawiaku dużo informacji o Bukach, skróciło by to jego cierpienie, lecz jego przyjaciół spotkać mogłoby wtedy nieszczęście. Rozum może i podpowiadał mu, żeby jednak coś powiedział, ale Jan Bytnar posłuchał się głosu serca i gdy okupant zadawał mu pytania Rudy podawał mu nieprawdziwe informacje i tym sposobem uratował swoich bliskich wykazując się nie tylko odwagą i bohaterstwem, ale okazał się też dobrym przyjacielem, który szedł za głosem serca nawet jeśli podpowiadało mu, że musi się poświęcić.

przykład z lektury
w funkcji argumentacyjnej

Drugim przykładem będzie Mały Książę. Gdy podróżuje on po różnych planetach spotykając według niego dziwne osoby dostrzega w nich to co prawdziwe, ponieważ słucha ludzi sercem. Nie może zrozumieć niektórych ich zachowań, ale mówi im szczerze co mogliby zmienić, nie wyśmiewa się z nich, słucha zadając różne pytania, które mogą skłonić do zmiany zachowania. Chłopiec mówi bardzo mądrze. Po swojej podróży wyciąga wnioski i podążając za głosem serca wraca do ukochanej, ponieważ zrozumiał, że nie powinien jej zostawiać.

przykład z lektury
w funkcji argumentacyjnej

Bohaterem, który musiał zmagać się z trudnościami w relacjach z bliskimi był niewątpliwie Jacek Soplica, bohater „Pana Tadeusza” Adama Mickiewicza. Po wyjeździe z rodzinnych stron Jacek Soplica zmienia swoją tożsamość. Gdy wraca do Soplicowa jako ksiądz Robak, potajemnie opiekuje się swoim synem Tadeuszem. Dbą o jego edukację i rozwój, ale nie ujawnia się i nie zdradza, kim dla niego jest. Można stwierdzić, że kieruje się on bardziej rozumem niż sercem, nie przyznając się przed synem do tego, kim jest naprawdę. Działanie to trudno uznać za dobre lub złe. Tadeuszowi zapewne brakowało ojca, a Jackowi nie było łatwo być zarazem tak blisko i tak daleko od syna. Robak, działając w ukryciu, miał jednak wpływ na wychowanie syna.

przykład z lektury
w funkcji argumentacyjnej

Myślę, że w przeważającej większości serce wygrywa z rozumem. Szczególnie jest to ważne w relacjach międzyludzkich. Człowiek, który kieruje się w swoim życiu tylko logiką, zostaje w końcu sam,. Natomiast dobroć, wrażliwość i empatia zawsze zostaną nagrodzone. Mały Książę zrozumiał, że miłość i przyjaźń są najważniejsze i należy szczególnie o nie dbać. Podobnie Jacek Soplica. Dzięki temu odnaleźli szczęście i sens życia.

teza, podsumowanie
rozważań

Zdecydowana większość zdających wykazywała, że warto w życiu, a szczególnie w kontaktach z innymi ludźmi, kierować się sercem. Uczniowie udowodniali, że dzięki takiej postawie bohaterowie literaccy poprawili relacje z innymi, otworzyli się na drugiego człowieka, poznali jego potrzeby, nauczyli się nieść pomoc innym, zyskali przyjaciół, którzy darzą ich szacunkiem, spełnili wiele swoich marzeń. Część uczniów przyjęła inną perspektywę i uznała, że kierowanie się sercem w relacjach międzyludzkich utrudnia życie człowiekowi, bo może narazić go na niebezpieczeństwo, zależność od innych, utratę majątku, zdrowia, rodziny, może wywołać zło i spowodować nieszczęście, zrodzić niechęć innych, zagłuszyć zdrowy rozsądek,

zdezorganizować życie. Ta grupa piszących w swoich rozprawkach dowodziła, że lepiej kierować się w kontaktach z innymi rozumem, ponieważ dzięki temu można chronić się przed niebezpieczeństwem, unikać porażek i tragicznych sytuacji, szerzej patrzeć na problem, racjonalnie oceniać możliwości własne i innych, skutecznie wspierać innych i udzielać im autentycznej pomocy.

Ósmoklasiści w argumentacji odwoływali się do różnych sfer życia oddziałujących na odbiorcę. Najczęściej redagowali argumenty logiczne i rzeczowe, aby potwierdzić wiarygodność, a czasem obiektywizm swoich sądów. Służyło temu między innymi przywoływanie powszechnie akceptowanych poglądów czy faktów z życia bohaterów. Uczniowie redagowali także argumenty emocjonalne, które odwoływały się do sfery uczuć piszącego i do uczuć odbiorcy tekstu.

Uczniowie dobierali materiał literacki w zależności od przyjętej koncepcji tworzenia rozprawki. W swoich rozważaniach odwoływali się do lektury obowiązkowej i innego utworu literackiego. Większość piszących funkcjonalnie wykorzystwała przykłady z literatury, zwłaszcza z lektury obowiązkowej. Niektórzy poprzestali na refleksjach wynikających z własnych doświadczeń życiowych oraz z obserwacji otoczenia, streszczali utwory lub ograniczali się do prezentowania losów bohaterów literackich albo streszczania utworu, a dobór informacji świadczył o braku umiejętności ich selekcjonowania w odniesieniu do zawartego w rozprawce problemu. Czasem przykłady były nieadekwatne do argumentów. Na obniżenie punktacji w tych obszarach duży wpływ miały błędy rzeczowe.

Realizacja tematu, elementy twórcze oraz kompetencje literackie i kulturowe w opowiadaniu

Temat 2. zamieszczony w arkuszu egzaminu ósmoklasisty sprawdzał umiejętność redagowania opowiadania – formy wypowiedzi wymagającej od ucznia wykazania się inwencją twórczą. Jako autorzy tekstu ósmoklasiści mieli stworzyć świat przedstawiony, twórczo wykorzystując treść lektury obowiązkowej, wybrać rodzaj narracji i konsekwentnie ją prowadzić, zdecydować o kompozycji i języku tekstu.

Zadanie polegało na napisaniu opowiadania o odwiedzinach lisa na planecie Małego Księcia, podczas których lis przekonuje się, czy chłopiec wykorzystał wiedzę zdobytą w czasie podróży. Uczniowie mieli napisać opowiadanie twórcze zawierające co najmniej 200 wyrazów w taki sposób, aby wykazać się znajomością lektury *Mały Książę* oraz inwencją twórczą.

Polecenie zostało tak zredagowane, aby zapewnić dowolność w sposobie realizacji treści. Zdający w zależności od zainteresowań, doświadczeń czytelniczych, wrażliwości i potencjału twórczego mieli możliwość swobodnego decydowania o sposobach prowadzenia narracji i prezentowania fabuły oraz o doborze środków wzbogacających wypowiedź. Uczniowie wykazywali się kreatywnością w tych aspektach, wybierali optymalne dla siebie strategie realizacji tematu. Wiele prac wyróżniało się oryginalnym, niekonwencjonalnym ujęciem tematu. Dowodziły one, że koncepcje opowiadań były starannie przemyślane, a zdający

przejawiali inwencję w podejściu do realizacji tematu. Zwracali uwagę czytelnika wielością elementów twórczych: precyzyjnym określeniem miejsca i czasu wydarzeń, lirycznym opisem i monologiem wewnętrznym. Wzbogacali swoją wypowiedź opisami miejsca, wyglądu postaci, opisami przeżyć wewnętrznych, a także trafną charakterystyką, funkcjonalnym dialogiem i stosowną puentą. Ekspresywność wypracowań potęgowały wypowiedzi bohaterów nasycone emocjami. Wydarzenia w świecie przedstawionym zaskakiwały czytelnika, a punkt kulminacyjny lub nieoczekiwane zwroty akcji trzymały w napięciu. Uczniowie umiejętnie kreowali nastrój opowiadania, przechodząc na przykład od nostalgii, przez rozpacz, do nadziei i radości.

Oto przykład rozwiązania, które ilustruje te spostrzeżenia.

Słońce wschodziło powoli, oblewając planetę B– 612 pomarańczowym blaskiem. Mały Książę w zachwycie podziwiał to zjawisko, siedząc na piasku. Obok niego kwitła Róża, ale nie osłaniał jej tym razem przed wiatrem i gąsienicami żaden klosz ani parawan. Chłopiec podniósł się, aby zając się swoimi obowiązkami, wyczyścić wulkany i wyrwać ciągle odrastające baobaby. Nie mógł tego zaniedbać, musiał pracować systematycznie i wytrwale, aby jego dom nie popadł w ruinę.

czas i miejsce akcji

charakterystyka wewnętrzna

Wtem blask słońca przesłonił jakiś cień. Przed zdziwionym chłopcem stanął Lis, ten sam, którego oswoił podczas podróży.

zwrot akcji

– Lisie, czy to ty? – spytał, nie wierząc własnym oczom. Niespodziewany gość jedynie pokiwał głową, bez słowa rozglądając się po planecie.

– Czy pamiętasz? – zapytał cicho, siadając obok baranka zamkniętego w pudełku.

– Czy co pamiętam, Lisie? – Mały Książę przechylił głowę lekko w prawo, zastanawiając się.

– To, co jest najważniejsze. Czy pamiętasz wszystko, czego się nauczyłeś? Czy wykorzystałeś tę wiedzę?

dialog

Lis położył się tak, jakby miał zaraz zasnąć po długiej, męczącej podróży.

– Och, ależ tak. Wiem, że ciężka praca sprawia, że rezultaty są jeszcze lepsze i trzymam się tego. Pamiętam, że dobrze widzi się tylko sercem, najważniejsze jest niewidoczne dla oczu. Moja Róża i ty, Lisku, jesteście dla mnie jedyńi na świecie, bo was oswoiłem. Pamiętam to, mój przyjacielu. Pamiętam wszystko, co od ciebie usłyszałem i czego się nauczyłem – mówił z pasją Mały Książę.

Lis jednak milczał i tylko ze smutnym uśmiechem patrzył na zachód słońca. Zamyślił się... Mały Książę patrzył na niego w milczeniu.

kreowanie nastroju

Wreszcie Lis odezwał się cicho:

– Tęskniłem... Zboże na polach przypominało mi kolor twoich włosów, a w ich szumie słyszałem twój śmiech. Dziękuję, że mnie oswoiłeś. – Po tych słowach skoczył przed siebie w stronę słońca i zniknął z pola widzenia.

Mały Książę oszołomiony zdarzeniem stał w miejscu.

opis przeżyć

Po chwili spojrzal na Różę, uśmiechnął się i otarł łzę, która spływała mu po policzku...

wewnętrznych, puenta

Uczniowie w różny sposób prowadzili narrację. Jeżeli zdający wybierali narrację prowadzoną w trzeciej osobie, wówczas wprowadzali narratora wszechwiedzącego, który relacjonował nie tylko fakty, ale i prezentował emocje. Narrator ukryty za zdarzeniami, rozwijał opowieść o lisie i Małym Księżcu, prezentował zdarzenia (uszeregowane w jakimś porządku – najczęściej chronologicznym) rozgrywające się w określonym miejscu i czasie. Logikę w tak pisanych opowiadaniach przede wszystkim tworzył związek przyczynowo-skutkowy pomiędzy wydarzeniami. Ósmoklasiści, realizując taki model narracji, umiejętnie budowali napięcie, często zaskakując czytelnika rozwojem sytuacji, wzbogacali fabułę dialogami, nagłym zwrotem akcji, punktem kulminacyjnym lub dosadną puentą. Czasem, nasycając tekst licznymi określeniami emocji, sprawiali, że przedstawiona historia stawała się niezwykle ekspresyjna.

Równie intrygująco uczniowie kształtowali fabułę, a także sytuację narracyjną w wypracowaniach, w których zdecydowali się na narrację pierwszoosobową. Narrator uzewnętrzniał się jako „ja”, prezentował zdarzenia z perspektywy lisa bądź Małego Księcia. Taki typ narracji z reguły sprzyjał dynamizacji i ekspresywności, pozwalał na wprowadzenie osobistego punktu widzenia. Dlatego częściej niż w opowiadaniach prowadzonych w narracji trzecioosobowej pojawiały się takie elementy wzbogacające wypowiedź, jak: funkcjonalny dialog, monolog, opis przeżyć wewnętrznych. Zabiegi te ilustruje poniższe opowiadanie.

Spotkanie po latach

Gdy dostałem list z zaproszeniem od Małego Księcia na jego planetę, byłem miło zaskoczony. Cieszyłem się, że znowu spotkam mojego przyjaciela. Bardzo mi go brakowało. Na końcu listu chłopiec poprosił mnie, abym skontaktowałem się ze żmiją, która miała mnie przetransportować na jego planetę. Zrobiłem tak jak prosił i postanowiłem poszukać żmii.

opis przeżyć wewnętrznych

Szukanie nie trwało zbyt długo. Mieszkaliśmy niedaleko siebie. Zastałem ją wylegającą się na piasku. Nic dziwnego, w końcu było lato. Gdy mnie zobaczyła, spojrzała na mnie, po czym powiedziała:

czas i miejsce akcji

– Miło mi cię widzieć lisie. Zapewne chcesz abym przetransportowała twoją osobę na planetę Małego Księcia? – spytała nie spuszczając ze mnie wzroku.

dialog

– Zgadza się – odparłem – Wy tłumaczysz mi jak to zrobić? –

– Muszę Cię ugryźć – mówiła żmija – to automatycznie sprawi, że znajdziesz się w kosmosie. Lecz na planetę będziesz musiał trafić sam. Nie martw się – powiedziała przyjaznym tonem – znajdziesz ją. Mały Księżę będzie ci machał.

– Skoro tak – odpowiedziałem z lekkim przekąsem – w takim razie ugryź mnie, byle szybko! – powiedziałem.

Żmija przypelzła do mnie i ukąsiła mnie boleśnie w szyję. Tak zaczęła się moja przygoda.

zwrot akcji

Gdy otworzyłem oczy, znalazłem się w kosmosie, który wypełniały różne planety. Na jednej widziałem samotnego króla, na innej człowieka liczącego gwiazdy, na jeszcze innej samotnego latarnika.

opis

Wszyscy ci ludzie wydawali się smutni, zwracali uwagę tylko na takie rzeczy jak władza, pieniądze, lub po prostu byli znudzeni życiem. Czy Mały

charakterystyka

Księżę również taki jest? Wspominam go jako milego i wrażliwego chłopca. Mam nadzieję, że różni się od tych wszystkich ludzi.

– Lisie! Lisie! – usłyszałem swoje imię – Tutaj jestem!

Odwróciłem się i zobaczyłem przed sobą Małego Księcia. Uśmiechał się i wyciągał do mnie ręce. Złapał moja łapę i sprowadził mnie na swoją planetę. Asteroida B-612 była mała, lecz odpowiednia dla chłopca, dwóch wulkanów, baranka i Róży. Była cała granatowa, ale też przytulna.

miejsce akcji, opis

– Dobrze Cię widzieć przyjacielu – powiedział uśmiechnięty chłopiec – Chodź, oprowadzę Cię. Księżę pokazał mi swoje wulkany, które zawsze czyścił, baranka, który zjadał baobaby, aż w końcu swoją Różę. Rozmawialiśmy w trójkę o tym, jak zakochanym żyje się na planecie.

– Widzę, że prowadzicie bardzo skromne życie – zauważyłem.

– Tak, to prawda – powiedział Mały Księżę – Ale pieniądze i wygodne życie, nie są dla nas czymś istotnym. Wolimy po prostu spędzać czas razem. – przyznał.

– To prawda – rzekła Róża – Nie potrzebujemy tego, ta mała asteroida nam wystarcza.

dialog

Resztę czasu spędziliśmy na rozmowach na różne, tematy kiedy przyszedł czas aby wracać na Ziemię. Pożegnałem się z Różą, a chłopiec mnie odprowadził.

– Cieszę się, że posłuchałeś mnie i nadal cieszysz się z rzeczy niematerialnych – przyznałem z uśmiechem.

– Jesteś moim przyjacielem, a przyjaciel się słucha – powiedział.

– A jak teraz wrócę do domu? – zapytałem

– To proste zamknij oczy a obudzisz się na Ziemi. Żegnaj lisie – powiedział smutnym tonem.

– Żegnaj powiedziałem, po czym zamknąłem oczy.

Obudziłem się w miejscu, gdzie spotkałem się ze żmiją. Cieszę się, że Mały Księżę się nie zmienił. Kochał Różę i nie dbał o rzeczy materialne. A to, w życiu najważniejsze.

puenta

Najczęściej stosowanymi przez uczniów elementami wzbogacającymi narrację były dialog i opis, a także – co jest konsekwencją sformułowanego tematu – retrospekcja. Uczniowie w opowiadaniach dynamizowali akcję poprzez przypominanie wcześniejszych sytuacji, tak aby czytający mógł sobie dokładniej wyobrazić i zrozumieć okoliczności następstwa wydarzeń.

Większość piszących potrafiła wykorzystać możliwości narracyjne dialogu. W pracach dialogi były elementem charakterystyki pośredniej bohaterów, przyczyniały się do konkretyzowania miejsca i czasu narracji, informowania o wydarzeniach i ich uwiarygodniania. Czasem powiadały o okolicznościach niezaprezentowanych przez narratora. Bywało, że dialogi służyły budowaniu napięcia lub były nastawione na opóźnienie akcji. W wielu pracach uczniowie wykorzystali opis jako element wzbogacający narrację. Przede wszystkim stosowali go do konkretyzowania tła, wyglądu postaci, do ukazania składników i właściwości danego przedmiotu. Używali również opisu do ukazywania przedmiotów w przestrzeni lub do charakteryzowania bohatera.

Kompozycja tekstu

Wśród opowiadań i rozprawek przeważały wypowiedzi o przejrzystej konstrukcji – średni wynik, jaki ósmoklasiści uzyskali w kryterium *Kompozycja tekstu*, wyniósł 71% punktów możliwych do zdobycia. Warto podkreślić, że maksymalną liczbę punktów w tym kryterium (2 punkty) otrzymało 62% zdających. Zdecydowana większość uczniów w wypracowaniach wyodrębniła treściowe części rozprawki i opowiadania, zachowując właściwe proporcje między wstępem, rozwinięciem i zakończeniem.

Uczniowie wyposażali swoje teksty w odpowiednie ramy kompozycyjne. Wyróżniali graficznie poszczególne części pracy wcięciami akapitowymi, interliniami lub blokami treściowymi. Starali się tworzyć jasne powiązania wewnątrz zdań oraz między zdaniami i akapitami tekstu. Dbali zarówno o zachowanie gramatycznego, jak i znaczeniowego związku pomiędzy kolejnymi zdaniami, a także o to, by wypowiedź była zbiorem uporządkowanych myśli. Spójność wywodu argumentacyjnego osiągnęli na zasadzie kontynuacji lub opozycji (np. *Można tu przywołać... lub Ale przeciw temu spostrzeżeniu...*).

Dostrzeżonymi przez egzaminatorów sprawdzających prace uchybieniami w tym obszarze było pomijanie w opowiadaniu niektórych wcięć będących sygnałem rozpoczęcia kolejnego akapitu, z kolei w rozprawce – wydzielanie tylko 3 akapitów, co w konsekwencji prowadziło do zapisywania wszystkich argumentów w jednym akapicie.

Styl

Oceniając wypracowania w kryterium stylu, egzaminatorzy rozważali, czy styl wypowiedzi jest adekwatny do jej treści i formy oraz czy styl jest jednolity, czy uczeń konsekwentnie posługuje się jednym wybranym stylem, a jeżeli miesza różne style wypowiedzi – czy taki zabieg jest uzasadniony. Zdecydowana większość ósmoklasistów przystępujących w tym roku do egzaminu z języka polskiego sprostała wymaganiom dotyczącym stylu wypowiedzi i otrzymała punkty w tym kryterium. Średni wynik za wykonanie tego zadania to 78%, przy czym należy zwrócić uwagę na fakt, że maksymalną liczbę punktów za to zadanie (2 punkty) otrzymało ok. 70% uczniów. Ósmoklasiści w rozprawce posługiwali się zwrotami i wyrażeniami charakterystycznymi dla leksyki i składni wywodu argumentacyjnego.

Język

Sprawdzając język wypowiedzi, egzaminatorzy najpierw rozstrzygali, czy zakres użytych środków językowych jest szeroki, zadowalający czy wąski, a następnie oceniali ich poprawność. Ostateczną liczbę punktów ustalali na podstawie oceny obu aspektów wypowiedzi.

Zdający, którzy w zadaniu 22. zaprezentowali szeroki zakres środków językowych, umożliwiając pełną i swobodną realizację tematu, otrzymali maksymalną liczbę punktów (czyli 4) za kryterium *Język*. Uczniowie ci umiejętnie wykorzystywali wiedzę z gramatyki języka polskiego, z zakresu różnicowania języka i komunikacji językowej, funkcjonalnie

używali słownictwa konkretyzującego miejsce i czas akcji do wzbogacenia narracji w opowiadaniu lub podkreślenia dosadności wyводу argumentacyjnego. Chcąc zaprezentować bohaterów, trafnie posługiwali się związkami frazeologicznymi, używali rzeczowników nazywających cechy, uczucia, stany psychiczne i reakcje, a także przysłówków i przymiotników wartościujących, czasowników nazywających czynności oraz zachowanie. Stosowali wyrażenia i zwroty zapewniające spójność wypowiedzi i sygnalizujące następstwo czasowe. W wypowiedziach posługiwali się różnymi rodzajami zdań i równoważnikami zdania, aby uczynić narrację interesującą dla czytającego lub wzmocnić efekt chwytów retorycznych w rozprawce. Zapożyczenia i modne wyrazy wykorzystywali tylko w określonym celu. Maksymalną liczbę punktów w kryterium *Język* otrzymało 5% uczniów.

Podobnymi – chociaż na nieco niższym poziomie – umiejętnościami z zakresu kształcenia językowego wykazali się ci uczniowie, którzy zastosowali odpowiedni do realizacji tematu zakres środków językowych i w tym kryterium otrzymali 3 punkty (ok. 9% zdających).

Analiza uczniowskich wypracowań odsłoniła także problemy dotyczące poprawności językowej. W kryterium *Język* 60% zdających otrzymało 0 punktów. Ósmoklasiści popełniali błędy językowe we wszystkich kategoriach gramatycznych, a najczęściej błędy te pojawiały się w pracach uczniów, którzy posłużyli się na tyle wąskim zakresem środków językowych, że utrudniało im to realizację tematu.

Uczniowie popełniali błędy:

- leksykalne – stosowanie pleonazmów, np. *To że Alek spotkał się z Rudym było faktem autentycznym; Sopllica wrócił z powrotem do ojczyzny*, nieumiejętne dobieranie wyrazów bliskoznacznych, np. *chcieli bronić ojczyznę z wielkich sił; Alek swą służbę ojczyźnie stemplował śmiercią*, przekształcanie związków frazeologicznych, np. *zabrałeś moje słowa do serca; To było spotkanie z twarzą w twarz*
- składniowe – niepoprawne konstrukcje, np. *Znalazł jego zapiski, w których była zapisana rakietka jak wygląda; Wylądowali, a tam już róże zniecierpliwione na powrót czekały*, błędy w użyciu przyimków, np. *Lis był dumny z chłopca, że nauczył się przez niego dużo rzeczy; Wyruszać na odwiedzin*, błędy w użyciu zaimków, np. *Biruta mówiła o jej własnych problemach*; niepoprawne konstrukcje z imiesłowowym równoważnikiem zdania, np. *Wpadając sobie w ramiona, obojgu płynęły łzy z oczu; Idąc w kierunku kłosa, nagle jego planeta B-612 dziwnie się zatrzęsła*
- fleksyjne – niewłaściwa odmiana wyrazów, np. *Jest z książki A. Fredro; Lis i Księżę byli przyjaciółmi; Wyszukał jego pamiętnika*
- stylistyczne – powtórzenia wyrazów, np. *Lis podlał Różę i pomógł w ten sposób Różę wyrosnąć na nowo. Księżę ucieszył się, że jego Róża na nowo wyrośnie; (...) którą przechadzał się Mały Księżę. Mały Księżę był zszokowany. Mały Księżę nie wiedział (...), nadużywanie zaimków, np. *Lis otrzymał to co chciał i mimo to, zrobił to przed odlotem; To on dokonał tu takich czynów.**

Ortografia

Ósmoklasiści na tegorocznym egzaminie za poprawne stosowanie reguł ortograficznych mogli uzyskać 2 punkty. Jeśli w wypracowaniach bezbłędnie zastosowali reguły ortograficzne lub popełnili jeden błąd, przyznawano im maksymalną liczbę 2 punktów. Wynik taki uzyskało 25% zdających. Jeśli w pracy wystąpiły 2–3 błędy ortograficzne, uczniowie otrzymywali 1 punkt. Wynik taki uzyskało 19% ósmoklasistów.

Uczniowie popełniali błędy w zakresie:

- pisowni partykuły *nie* z różnymi częściami mowy, np. *niewiedział, niezawsze*
- pisowni wyrazów z *u – ó, ż – rz, h – ch*, np. *zawachał się, lektóre*
- wielkiej i małej litery, szczególnie w zapisie tytułów książek, np. *Kamienie na Szaniec, Syzyfowe Prace* i zaimków w dialogach, np. *Ci, Tobie*
- pisowni samogłosek nosowych *a, ę* w końcówkach fleksyjnych, np. *racje, Mały Książce* i w formach czasu przeszłego czasowników, np. *zaczeli, wziął*
- dopełniacza liczby pojedynczej rzeczowników, np. *żmiji, Ziemi*
- pisowni partykuły *by* z różnymi częściami mowy, np. *wziął by, możnaby*
- pisowni innych ortogramów.

Interpunkcja

Interpunkcja to niewątpliwie słaba strona uczniów kończących w tym roku szkołę podstawową. Ósmoklasiści zaprezentowali bardzo niski poziom umiejętności stosowania reguł interpunkcyjnych i chociaż w wypracowaniu mogli popełnić 5 błędów, aby otrzymać 1 punkt, średnio uzyskali zaledwie 19% punktów możliwych do zdobycia w kryterium *Interpunkcja*. Bardzo niski poziom opanowania umiejętności interpunkcyjnych zapewne wiąże się z niezadawalającym poziomem wiedzy i umiejętności z zakresu składni.

Z analizy wypracowań wynika, że uczniowie najczęściej:

- nie rozdzielali przecinkiem: imiesłowowego równoważnika zdania od zdania nadrzędnego, np. *Myślał o Róży lecąc przed siebie; Marcin czekając na Borutę niecierpliwił się*, zdań składowych w zdaniu podrzędnie złożonym, np. *Dlatego ważna jest wiara w to co jest dla nas najważniejsze; Tęsknił więc wybrał się w odwiedziny* oraz zdań wtrąconych, np. *Winicjuszowi wszystko co robił przychodziło z wielką łatwością; Tadeusz który pojawił się w Soplicowie zakochał się w Zosi*
- błędnie rozdzielali przecinkami połączenia wyrazowe typu *mimo że, chyba że* wprowadzające zdanie podrzędne, np. *Warto kierować się w relacjach z ludźmi sercem, chyba, że sytuacja prowadzi nas do innego rozwiązania; Mimo, że rodziny były temu przeciwnie, Romeo i Julia postanowili być razem*
- ujmowali w cudzysłów frazeologizmy, np. „*wziął to na klatę*”, *to była „syzyfowa praca”*
- nie stawiali kropki po skrótach, w których ostatnia litera skrótu nie stanowi ostatniej litery w skróconym słowie, np. *np; pt*

- pomijali kropki, przecinki, myślniki lub ich nadużywali w zapisie dialogów np.
 - *Cieszę się, że jesteś.* – *powiedział chłopiec.*
 - *Straszliwie mi Ciebie brakowało* – *odparł płakałem za tobą dniami i nocami*
 - *Kim jesteś?* *zapytał gość*
- pomijali przecinki w wyliczeniach, np. *Lis, Róża i żmija długo rozmawiali o baobabach wulkanach planetach, które odwiedził Mały Książę.*

Podsumowanie

Wprowadzenie dwóch form wypowiedzi pisemnych w arkuszu egzaminu ósmoklasisty umożliwiło uczniom wybranie optymalnego typu wypracowania. Uczniowie chętnie wybierali zarówno rozprawkę jak i opowiadanie. Stosunkowo niewielu ze zdających pozostawiło zadanie rozszerzonej odpowiedzi bez rozwiązania.

Analiza egzaminacyjnych wypracowań uczniowskich pod kątem następujących kryteriów oceny rozprawki: *Realizacja tematu*, *Elementy retoryczne* oraz *Kompetencje literackie i kulturowe* wskazuje, że większość zdających potrafiła zredagować tę formę wypowiedzi, posłużyć się argumentami odwołującymi się np. do faktów, logiki, emocji i zilustrować je odpowiednimi przykładami z lektur obowiązkowych i innych utworów literackich. Jednak w części prac argumentację cechowała powierzchowność, a typowym rozwiązaniem było stosowanie przykładów z lektur w funkcji argumentacyjnej.

Z kolei analiza opowiadań pozwala dostrzec potencjał literacki uczniów. W wielu rozwiązaniach wykazali się oni kreatywnością w twórczym wykorzystaniu lektury obowiązkowej oraz konsekwentnie prowadzoną narracją. Niemniej część piszących opowiadanie zaprezentowała fabułę, której wartość artystyczną można by ocenić wyżej, gdyby wykorzystano większą liczbę elementów wpływających na jej urozmaicenie.

Przy tworzeniu tekstu argumentacyjnego wypowiedzi uczniów były zróżnicowane adekwatnie do poziomu opanowania przez nich umiejętności argumentowania (zwłaszcza formułowania uogólnień oraz przywoływania i funkcjonalnego wykorzystywania przykładów z literatury), a także stopnia opanowania umiejętności językowych. Stosunkowo nieliczni zdający napisali pracę nie na temat i w innej formie. Ci, którzy nie uzyskali maksymalnej liczby punktów za treść, najczęściej w rozprawce pomijali jeden z elementów niezbędnych do pełnej realizacji tematu – nie uwzględniali w argumentacji odwołania do drugiego tekstu literackiego, streszczali fabułę utworu zamiast argumentować, przywołali przykłady nieadekwatne do argumentu, nietrafnie uogólniali. Z kolei w opowiadaniu nie wprowadzali do narracji 6 elementów urozmaicających fabułę, dokonywali niefunkcyjnych zmian w sposobie prowadzenia narracji z trzecioosobowej na pierwszoosobową lub odwrotnie, nie przestrzegali logicznego uporządkowania wydarzeń prowadzących do wydarzenia głównego. Ponadto zarówno w rozprawce, jak i w opowiadaniu popełniali błędy merytoryczne: mylili nazwiska autorów, tytuły utworów, postaci, wydarzenia, przywoływali takie wydarzenia albo omawiali takie wątki, które nie wspierały toku rozumowania lub jedynie częściowo ilustrowały to, o czym pisali. W pracach pojawiały się liczne błędy językowe, ortograficzne i interpunkcyjne.

„Pod lupą”. Znajomość lektur obowiązkowych

Podstawa programowa wprowadza listę lektur obowiązkowych oraz wymaga znajomości ich treści i problematyki. Na tegorocznym egzaminie ósmoklasisty w centrum uwagi znalazły się te lektury, które uczniowie mieli obowiązek poznać na lekcjach języka polskiego w klasach VII i VIII.

Zadania w arkuszu bezpośrednio odnosiły się do trzech lektur: *Małego Księcia*, *Kamieni na szaniec*, *Szyzofowych prac*, pośrednio – do wszystkich pozycji znajdujących się na liście lektur obowiązkowych. Pomocny przy rozwiązywaniu zadań był wykaz lektur obowiązkowych zamieszczony na 3. stronie arkusza egzaminacyjnego.

Najwięcej zadań w zestawie było skupionych wokół utworu Antoine’a de Saint-Exupéry’ego, pt. *Mały Książę*, którego fragment został zamieszczony w pierwszej części arkusza. Zadania zamknięte i otwarte krótkiej odpowiedzi odnosiły się zarówno do tego fragmentu utworu, jak i do całości.

Zadaniami, które przede wszystkim sprawdzały znajomość lektur, były zadania: 4., 5.2., 6., 16. i 21.

Zadanie 4. sprawdzające umiejętność określenia problematyki w utworze literackim okazało się dla uczniów łatwe. Siedemdziesiąt osiem procent zdających trafnie zinterpretowało *Małego Księcia* jako utwór o dojrzewaniu tytułowego bohatera do przyjaźni i miłości. Ósmoklasiści potrafili też wskazać, że w lekturze tej świat dziecka zestawiony jest na zasadzie przeciwieństwa ze światem dorosłych.

Zadanie 6. natomiast wymagało od uczniów nie tylko umiejętnego odczytania symboliki przedstawionych na rysunkach postaci, ale także wyrażenia własnego zdania, uzasadnienia go i przywołania przykładu z lektury obowiązkowej w funkcji argumentacyjnej. Punkty za to zadanie otrzymała większość zdających – 2 punkty uzyskało ok. 67% uczniów, natomiast 1 punkt – ok. 18 % uczniów.

Poniżej zamieszczono przykładowe rozwiązania uczniowskie zadania 6. ocenione na 2 punkty.

Przykład 14.

Król: *Małemu Księciu nie podobała się próżność Króla. Nie rozumiał też jak ten bohater może być władcą skoro żyje sam na swojej planecie. Był bardzo zadziwiony jego postępowaniem.*
Bankier: *Mały Książę nie widział sensu w posiadaniu i kupowaniu gwiazd, które były najważniejsze w życiu Bankiera. Główny bohater książki uważał też, że Bankier jest zbyt poważny.*

Przykład 15.

Król: *Nie został przyjacielem Małego Księcia, ponieważ chciał wszystkimi rządzić, wydawać tylko rozkazy. Król zaproponował chłopcu posadę sędziego, ale Mały Książę odmówił, bo nie widział sensu w sądzeniu nie wiadomo kogo.*

Bankier: *Nie został przyjacielem Małego Księcia ponieważ był skupiony tylko i wyłącznie na liczeniu gwiazd i nic innego go nie obchodziło. Mały Książę nie chciał przyjaźnić się z kimś, kto nie zwraca na niego uwagi.*

Ciekawą strategię sprawdzania znajomości lektur obowiązkowych prezentowało zadanie 5.2. Uczeń musiał wyciągnąć wnioski na podstawie dwóch tekstów. Zadaniem tym sprawdzano, na ile uczniowie potrafią odczytaną myśl przewodnią jednej lektury obowiązkowej zilustrować postawą bohatera z innej lektury obowiązkowej, przywołując sytuację z tej lektury. Umiejętność konfrontowania znajomości problematyki dwóch lektur obowiązkowych oraz interpretowania zachowań, intencji i przekonań bohaterów bezbłędnie zaprezentowało 53% zdających (otrzymali oni 2 punkty za rozwiązanie). Ok. 30% uczniów otrzymało za rozwiązanie tego zadania 0 punktów. Taki wynik może wskazywać na nietrafne odwoływanie się do lektur obowiązkowych, brak umiejętności wskazywania cech wspólnych dla bohaterów różnych utworów literackich, powierzchowną lub też całkowitą niezajomość lektur obowiązkowych.

Znajomość utworu *Kamienie na szaniec* Aleksandra Kamińskiego sprawdzało zadanie 16. Zadaniem uczniów było rozpoznanie utworu na podstawie przytoczonego fragmentu (zadanie 16.1.), a następnie podanie przykładu konkretnych działań, które podejmowali bohaterowie tej lektury, by zniechęcić Polaków do uczęszczania do kin (zadanie 16.2). Większość uczniów bez problemu rozpoznała lekturę obowiązkową (94% zdających), natomiast właściwy przykład z lektury podało 72% ósmoklasistów. Błędne odpowiedzi w zadaniu 16.2. polegały m.in. na przywoływaniu akcji niezwiązanych z kinem, ale ogólnie z działalnością w ramach Małego Sabotażu, np. *tluczenie szyb w zakładach fotograficznych* oraz na podawaniu informacji, które nie pojawiły się w lekturze, np. *wysadzanie kin dynamitem*.

Nieco odmienny – od wyżej prezentowanych – sposób badania znajomości lektur obowiązkowych ukazuje zadanie 21., sprawdzające znajomość lektury *Szyfrowe prace* Stefana Żeromskiego. Narzędziem do analizy dzieła literackiego stał się przekład intersemiotyczny. Zadaniem ucznia było dostrzeżenie analogii między utworem literackim a plakatem filmowym oraz wyjaśnienie sensu elementów graficznych plakatu w kontekście problematyki lektury obowiązkowej. Ósmoklasiści musieli zatem zderzyć dwa teksty: literacki oraz ikoniczny i zinterpretować sens elementów graficznych w kontekście całej powieści Stefana Żeromskiego. Obecne na plakacie elementy graficzne: biało-czerwone skrzydła, napis rosyjski na tabliczce, chłopiec w szkolnym mundurku, dziewczyna patrząca na wprost, odwrócony tyłem chłopak, para młodych ludzi, mur za bohaterami – były przez uczniów dostrzegane i na ogół prawidłowo nazywane, ale wyjaśnienia często opierały się na symbolice kulturowej czy znaczeniach historycznych i nie przywoływały kontekstu lekturowego. Zadanie okazało się umiarkowanie trudne dla ósmoklasistów, średni wynik uzyskany przez uczniów to 58%.

Poniżej zaprezentowano przykładowe rozwiązania uczniowskie zadania 21., za które ósmoklasiści otrzymali 2 punkty (taki wynik na egzaminie uzyskało ok. 45% zdających).

Przykład 16.

Przedstawione na plakacie skrzydła w kolorach białym i czerwonym to symbol wolności Polski, której pragnęli wszyscy Polacy, w tym uczniowie z powieści tacy jak Bernard Zygier, Andrzej Radek czy Marcin Borowicz. Z kolei napisy w języku polskim i języku rosyjskim symbolizują, iż tytułowe syzyfowe prace wykonywali rosyjscy nauczyciele próbujący zrusyfikować uczniów.

Przykład 17.

Przytulający się chłopak z dziewczyną symbolizuje miłość Marcina i Biruty. Rosyjski napis mógłby być powieszony na gimnazjum w Klerykowie. Symbolizuje nauczycieli starających się zrusyfikować dzieci i gdy im się to już prawie udaje następuje recytacja „Reduty Ordon” przez Zygiera.

Wśród rozwiązań uczniowskich zdarzały się również takie, za które uczniowie otrzymali tylko 1 punkt z 2 możliwych do zdobycia (wynik taki uzyskało ok. 26% zdających). Uczniowie poprawnie wskazywali dwa symbole, ale interpretowali tylko jeden lub dokonywali interpretacji, nie odwołując się do utworu Stefana Żeromskiego. Zdarzały się również rozwiązania, w których uczniowie, interpretując wybrane symbole, popełniali błędy rzeczowe.

Poniżej zamieszczono przykładowe rozwiązania uczniowskie ocenione na 1 punkt.

Przykład 18. (brak wyjaśnienia dotyczącego symboliki drugiego elementu graficznego)

Pierwszym elementem nawiązującym do utworu jest tytuł zapisany po polsku i po rosyjsku. Jest on w dwóch językach, ponieważ akcja powieści rozgrywa się w zajętej przez Rosjan Polsce. Drugim elementem są skrzydła białe i czerwone.

Przykład 19. (błędna interpretacja drugiego elementu graficznego)

Dziewczyna trzymająca skrzydła i napis po rosyjsku, który wskazuje na rusyfikację w szkołach. Dziewczyna trzymająca skrzydła uniemożliwia lot panu w kapeluszu, co wskazuje na to, że nie może on się czuć przy niej wolnym.

Realizacja zadania 22. pozwalała uczniom na dowolność doboru materiału literackiego, jednak dla wielu z nich inspiracją okazał się zamieszczony w arkuszu fragment *Małego Księcia*.

Uczniowie realizujący pierwszy temat – rozprawkę – w argumentacji odwoływali się do treści i problematyki *Małego Księcia*. Ale nie tylko do tej lektury. Piszący zostali zachęcani do pogłębionej refleksji – musieli dokonać analizy i wartościowania materiału literackiego i zaprezentować go w taki sposób, aby sprostać wymaganiom tematu. Problem, który był przedmiotem uczniowskich rozważań, uwzględniał możliwie najszersze zainteresowania czytelnicze ucznia, dlatego większość uczniów poradziła sobie z doбором tekstów literackich ilustrujących ich stanowisko na temat tego, czy w relacjach międzyludzkich lepiej kierować się sercem czy rozumem. Świadczy o tym różnorodność utworów przywoływanych

w rozprawkach. W pracach pojawiały się odwołania do prawie wszystkich lektur z wykazu lektur obowiązkowych z klas VII i VIII oraz klas IV–VI, a także do ponad dwustu utworów literackich spoza kanonu lektur obowiązkowych. Teksty te reprezentują różne rodzaje (zwłaszcza epikę) i gatunki literackie – od baśni, poprzez mity, przypowieści, powieści detektywistyczne, historyczne, współczesne po literaturę fantasty. W rozprawkach przeważały trafnie dobrane przykłady. Pojawiły się prace charakteryzujące się pogłębionym wywodem, zawierające szersze, kontekstowe odczytanie tekstu, prezentujące oryginalne koncepcje bądź ciekawe wnioski.

Uczniowie, którzy wybrali temat drugi i zdecydowali się na pisanie opowiadania, mieli dowiedzieć, że dobrze znają treść *Małego Księcia* i rozumieją motywacje działań bohaterów. Autorzy prac bazowali na fragmencie z arkusza, często wykorzystywali cytaty *Dobrze widzi się tylko sercem. Najważniejsze jest niewidoczne dla oczu*, który pojawił się w zadaniu 5.

W arkuszu egzaminacyjnym znalazły się zadania sprawdzające znajomość treści i problematyki lektur obowiązkowych na wielu poziomach. Zadania nie ograniczyły się jedynie do sprawdzania prostych czynności analitycznych, sprawdzały również umiejętności złożone. Znajomość lektur obowiązkowych badana była na poziomie analizy, interpretacji i wartościowania. Przyjęto założenie, że zadania mają prowadzić ucznia od prostego rozumienia tekstu do refleksji o człowieku i świecie. Zadaniem zamieszczonym w tegorocznym arkuszu egzaminacyjnym zbadano, czy uczeń potrafi ustalić, z jakich elementów i w jaki sposób jest zbudowany utwór, czy potrafi wydobyć, wyjaśnić i skomentować ukryty sens dzieła, czy potrafi dostrzec w utworze odwołania do ważnych dla niego wartości, a także wykorzystać w interpretacji potrzebne konteksty. Chociaż zadania z reguły sprawdzały jedną dominującą umiejętność dotyczącą znajomości lektur obowiązkowych, to zostały tak skonstruowane, aby jednocześnie zbadać rozumienie tekstu na poziomie znaczeń dosłownych i przenośnych.

Lektury stały się pretekstem do sprawdzenia wielu umiejętności polonistycznych – nie tylko obejmujących kształcenie literackie i kulturowe. Wykorzystując teksty lektur obowiązkowych, sprawdzano zagadnienia językowe, a także umiejętność tworzenia własnego tekstu.

Uczniowie najczęściej przywoływali bohaterów z takich lektur obowiązkowych jak:

- A. Kamiński, *Kamienie na szaniec*
- Ch. Dickens, *Opowieść wigilijna*
- J. Słowacki, *Balladyna*
- A. Mickiewicz, *Pan Tadeusz*
- H. Sienkiewicz, *Latarnik*
- A. de Saint-Exupéry, *Mały Książę*
- A. Fredro, *Zemsta*
- S. Żeromski, *Szyfowe prace*
- H. Sienkiewicz, *Quo vadis*
- I. Krasicki, *Żona modna*
- A. Mickiewicz, *Reduta Ordona*.

Często pojawiały się również odwołania do lektur wymienionych w podstawie programowej jako lektury uzupełniające. Tu przywoływano takie utwory jak:

- E. Hemingway, *Stary człowiek i morze*
- H. Sienkiewicz, *Krzyżacy*
- E. E. Schmitt, *Oskar i pani Róża*
- N. Kleinbaum, *Stowarzyszenie umarłych poetów*
- A. Fiedler, *Dywizjon 303*.

Wśród przywoływanych utworów nie zabrakło również tekstów literackich spoza podstawy programowej. Uczniowie przywoływali bohaterów takich utworów jak:

- J. Asher, *13 powodów*
- Ch. Bradford, *Młody samuraj*
- S. Collins, *Igrzyska śmierci*
- J. Dashner, *Więzień labiryntu*
- A. Dumas, *Hrabia Monte Christo*
- D. Farland, *Suma wszystkich ludzi*
- G. Forman, *Zostań, jeśli kochasz*
- A. Grabowska, *Stulecie Winnych*
- J. Green, *Gwiazd naszych wina*
- S. King, *Mroczna wieża*
- R. Ligocka, *Dziewczynka w czerwonym płaszczyku*
- M. Mitchell, *Przeminęło z wiatrem*
- G. Orwell, *Rok 1984*
- R. J. Palacio, *Cudowny chłopak*
- R. Riordan, *Percy Jackson i bogowie olimpijscy*
- R. Riordan, *Złodziej pioruna*
- R. Riggs, *Osobliwy dom pani Peregrine*
- J. D. Salinger, *Buszujący w zbożu*
- A. Sapkowski, *Wiedźmin*
- Sofokles, *Antygona*
- W. Szekspir, *Romeo i Julia*
- D. Terakowska, *Poczwarka*
- M. Zusak, *Złodziejka książek*.

Należy zwrócić uwagę na to, że niektórzy uczniowie odwołali się do pozycji ambitnych, arcydzieł literatury światowej (Szekspir, Sofokles, Salinger), co świadczy o ich odczuciu i dojrzałości intelektualnej.

Z analizy wypracowań wynika też, że nie wszyscy uczniowie wykazali się w pełni znajomością utworów obowiązkowych. Niektórzy powierzchownie odnosili się do lektury, w argumentacji brakowało wnikliwości, a w opisach miejsc czy bohaterów nie było precyzji, pojawiały się

również błędy rzeczowe. Zdający mylili nazwiska postaci i autorów, tytuły utworów, wydarzenia ukazane w książkach, np. *Innym przykładem jest Balladyna – bohaterka utworu Aleksandra Fredro „Zemsta”; Alek i Rudy to ta sama osoba; Rudy został porwany do obozu koncentracyjnego*, błędnie definiowali tematykę utworu, np. *„Quo vadis” opowiada o skłóconych rodach i zakochanych: Wacławie i Klarze*.

Wnioski i rekomendacje

Osiągnięcia uczniów są jednym z istotnych źródeł informacji zwrotnej o tym, na ile skuteczny był proces nabywania wiedzy i kształcenia umiejętności polonistycznych w szkole podstawowej, na ile absolwent szkoły podstawowej jest zakorzeniony w kulturze, uświadomiony na uniwersalne wartości, w pełni świadomie wykorzystujący różnorodne środki językowe, wiedzę o języku do opisanego świata, postaw i zachowań ludzkich oraz wyrażenia swoich myśli.

Ósmoklasiści na tegorocznym egzaminie najlepiej poradzili sobie z zadaniami sprawdzającymi wiedzę i umiejętności z zakresu kształcenia literackiego i kulturowego (średni wynik uczniów to 75%). Uczniowie wykazali się umiejętnością wyszukiwania potrzebnych informacji (zwłaszcza w tekście literackim), odróżniania informacji ważnych od drugorzędnych, rozumienia dosłownego i przenośnego znaczenia wyrazów, symboli, wyciągania wniosków z przesłanek zawartych w tekście, określania problematyki egzystencjalnej, wykorzystywania w interpretacji utworów literackich odwołań do wartości uniwersalnych, a także znajomością lektur obowiązkowych z literatury polskiej i światowej.

Z kolei ponad dwie trzecie uczniów przystępujących do egzaminu opanowało kompetencje z zakresu kształcenia językowego (średni wynik uczniów to 68%). Większość zdających rozpoznała przymiotnik i spójnik, a wskazywanie funkcji formantu w nadawaniu znaczenia wyrazom pochodnym przyswoiła w stopniu zadowalającym. Nieco trudniejsze okazało się dla tej populacji zdających rozpoznawanie i tworzenie imiesłówów. Prawie trzy czwarte uczniów potrafiło skorzystać z informacji zawartych w hasle słownikowym przytoczonym ze słownika języka polskiego.

Ponad połowa uczniów opanowała badane na egzaminie treści z tworzenia wypowiedzi (średni wynik uczniów to 53% punktów możliwych do zdobycia). Uczniowie wykazali się umiejętnościami budowania argumentów, funkcjonalnego wykorzystania środków retorycznych, a także gromadzenia i porządkowania materiału rzeczowego. W tej grupie kompetencji polonistycznych najlepiej zaprezentowali umiejętności posługiwania się stylem adekwatnym do wybranej formy i tworzenia logicznej kompozycyjnie wypowiedzi. Trudniejsze okazały się takie umiejętności jak funkcjonalne zastosowanie twórczych bądź retorycznych elementów w wypracowaniu, a zwłaszcza umiejętność wnikliwej argumentacji i wnioskowania oraz wzbogacania tekstu twórczego różnorodnymi elementami decydującymi o jego walorach literackich.

Uczniom przystępującym w tym roku do egzaminu ósmoklasisty najwięcej problemów przysporzyło poprawne zastosowanie reguł ortograficznych i interpunkcyjnych, a także zaprezentowanie w zaproszeniu i wypracowaniu poprawnej, pięknej polszczyzny.

Analiza wyników uzyskanych przez uczniów na egzaminie będzie na pewno przydatna do planowania pracy dydaktycznej. Zatem w praktyce szkolnej, zgodnie z założeniami podstawy programowej, warto:

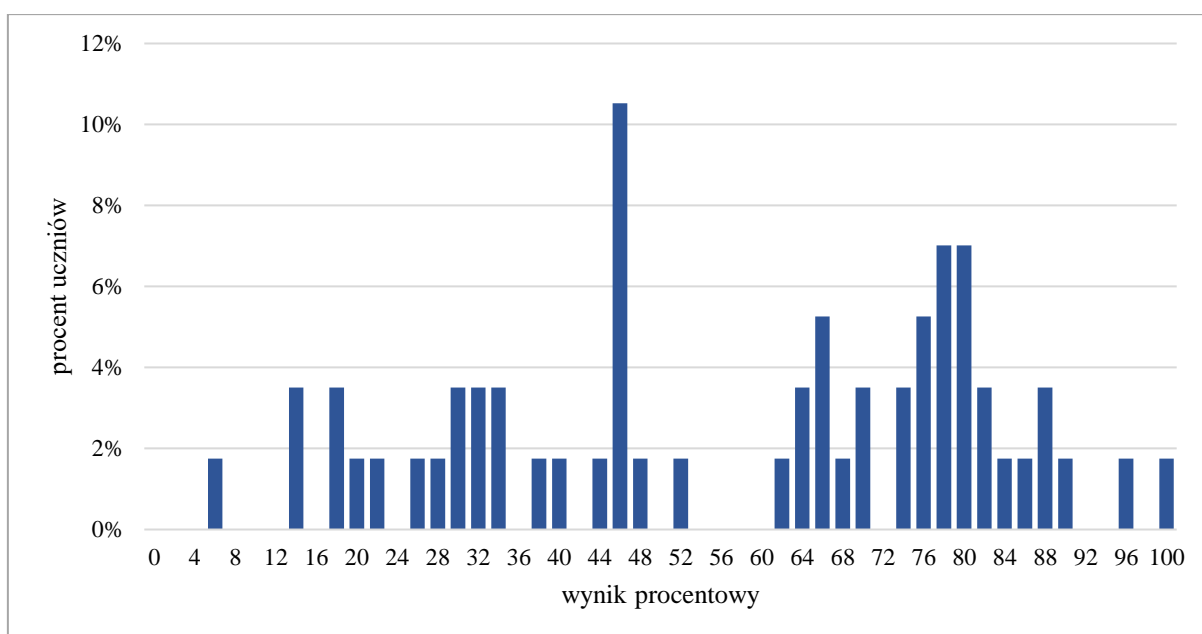
- doskonalić umiejętność rozumienia utworów literackich oraz innych tekstów kultury poprzez wprowadzanie ćwiczeń polegających np. na układaniu planu wydarzeń podczas omawiania utworów literackich albo tworzeniu streszczenia tekstu lub układaniu pytań do tekstu podczas omawiania na lekcjach utworów nieliterackich, wyszukiwaniu w tekście konkretnych faktów czy informacji
- kształtować umiejętność argumentowania poprzez zachęcanie uczniów do formułowania argumentów podczas tworzenia wypowiedzi ustnych i pisemnych, do uzasadniania swojego zdania poprzez odwołanie się do przykładów z utworów literackich i życia codziennego
- stwarzać sytuacje komunikacyjne, w których uczeń może pełnić różne role, np. nadawcy i odbiorcy wypowiedzi, uczestnika, twórcy, obserwatora i w ten sposób kształcić i doskonalić umiejętności funkcjonalnego wykorzystywania przez uczniów środków retorycznych
- omawiane na lekcjach opowiadania uczynić punktem wyjścia do ćwiczeń sprawdzających umiejętność wskazywania w opowiadaniu elementów twórczych takich jak: opis, charakterystyka bohatera, czas akcji, miejsce akcji, zwrot akcji, puenta, punkt kulminacyjny, dialog, monolog, retrospekcja
- kształcić umiejętności w zakresie poprawności językowej poprzez wprowadzenie różnorodnych ćwiczeń redakcyjnych w zakresie składni (np. przekształcanie równoważników zdań na zdania, zdań pojedynczych na zdania złożone), leksyki (np. dobieranie wyrazów bliskoznacznych, przekształcanie wypowiedzi w taki sposób, by wyrazy zapożyczone zastępować wyrazami rodzimymi) czy frazeologii (np. wyszukiwanie związków frazeologicznych zawierających jakiś wybrany wyraz, np. *serce*)
- wypracowywać u uczniów nawyk starannego redagowania własnych wypowiedzi, a przy tworzeniu wypowiedzi pisemnych zwrócić szczególną uwagę na ortografię i interpunkcję; ćwiczyć umiejętności ortograficzne i interpunkcyjne poprzez np. pisanie przez uczniów dyktand ortograficznych.

Podstawowe informacje o arkuszach dostosowanych

Opis arkusza dla uczniów z autyzmem, w tym z zespołem Aspergera

Arkusz zadań z zakresu języka polskiego dla uczniów z autyzmem, w tym z zespołem Aspergera (OPOP-200-1904) został przygotowany na podstawie arkusza OPOP-100-1904, zgodnie z zaleceniami specjalistów. Uczniowie otrzymali zadania dostosowane pod względem merytorycznym: wyjaśniono słownictwo do tekstów źródłowych, uproszczono polecenia zadań, oraz graficznym: wyróżniono informację o numerze każdego zadania i liczbie punktów możliwych do uzyskania za jego rozwiązanie, zwiększono odstępy między wierszami w tekstach i zastosowano pionowy układ odpowiedzi. Przy każdym zadaniu zamkniętym umieszczono informację o sposobie zaznaczenia właściwej odpowiedzi.

Wyniki uczniów z autyzmem, w tym z zespołem Aspergera



WYKRES 5. ROZKŁAD WYNIKÓW UCZNIÓW

TABELA 12. WYNIKI UCZNIÓW Z AUTYZMEM, W TYM Z ZESPOŁEM ASPERGERA – PARAMETRY STATYSTYCZNE

Liczba uczniów	Minimum (%)	Maksimum (%)	Mediana (%)	Modalna (%)	Średnia (%)	Odchylenie standardowe (%)
57	6	100	64	46	57	25

Opis arkusza dla uczniów słabowidzących i uczniów niewidomych

Arkusze z zakresu języka polskiego dla uczniów słabowidzących i uczniów niewidomych (OPOP-400-1904, OPOP-500-1904, OPOP-600-1904) zostały przygotowane na podstawie arkusza standardowego. Uczniowie słabowidzący otrzymali arkusze, w których dostosowano wielkość czcionki: OPOP-400-1904 – Arial 16 pkt, OPOP-500-1904 – Arial 24 pkt. Dla uczniów niewidomych przygotowano arkusz w brajlu.

Wyniki uczniów słabowidzących i uczniów niewidomych

TABELA 13. WYNIKI UCZNIÓW SŁABOWIDZĄCYCH I UCZNIÓW NIEWIDOMYCH – PARAMETRY STATYSTYCZNE*

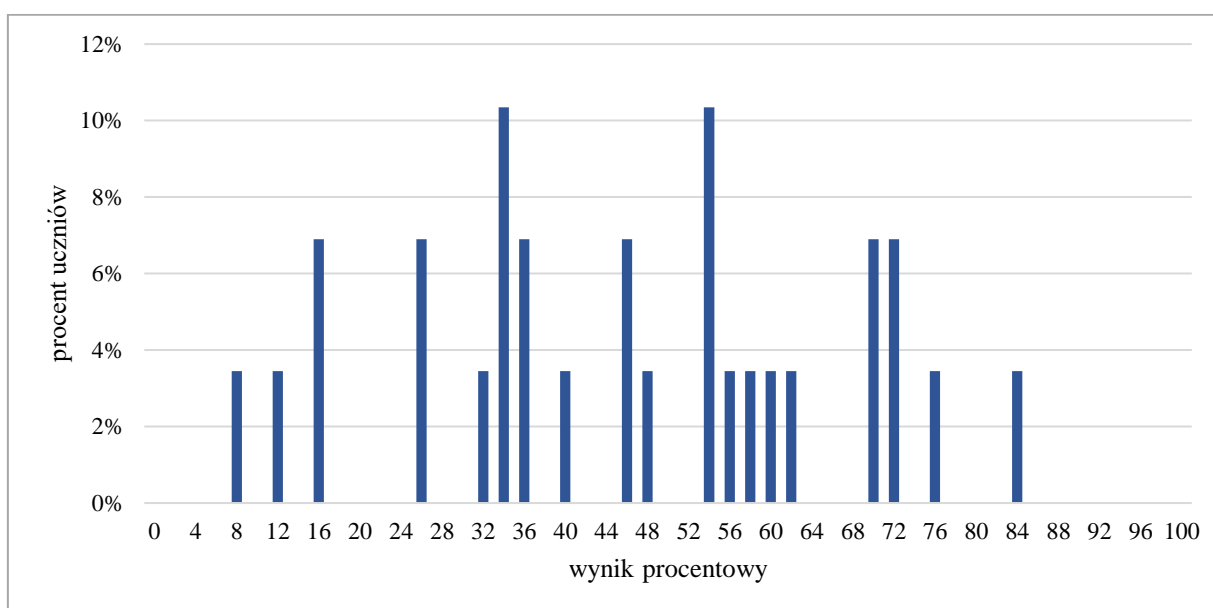
Liczba uczniów	Minimum (%)	Maksimum (%)	Mediana (%)	Modalna (%)	Średnia (%)	Odchylenie standardowe (%)
16	-	-	-	-	-	-

* Parametry statystyczne podawane są dla grup liczących 30 lub więcej uczniów.

Opis arkusza dla uczniów słabosłyszących i uczniów niesłyszących

Uczniowie słabosłyszący i niesłyszący rozwiązywali zadania zawarte w arkuszu OPOP-700-1904. Arkusz składał się z dwóch części. Pierwsza część zawierała 21 zadań zorganizowanych wokół dwóch tekstów zamieszczonych w arkuszu: tekstu literackiego (fragmentu *Małego Księcia* Antoine’a de Saint-Exupéry’ego) oraz tekstu nieliterackiego (*Początki kina* Krzysztofa Teodora Toeplitza). W obu tekstach dodano przypisy, uproszczono również słownictwo w tekście nieliterackim.

Wyniki uczniów słabosłyszących i uczniów niesłyszących



WYKRES 6. ROZKŁAD WYNIKÓW UCZNIÓW

TABELA 14. WYNIKI UCZNIÓW SŁABOSŁYSZĄCYCH I UCZNIÓW NIEŚŁYSZĄCYCH – PARAMETRY STATYSTYCZNE

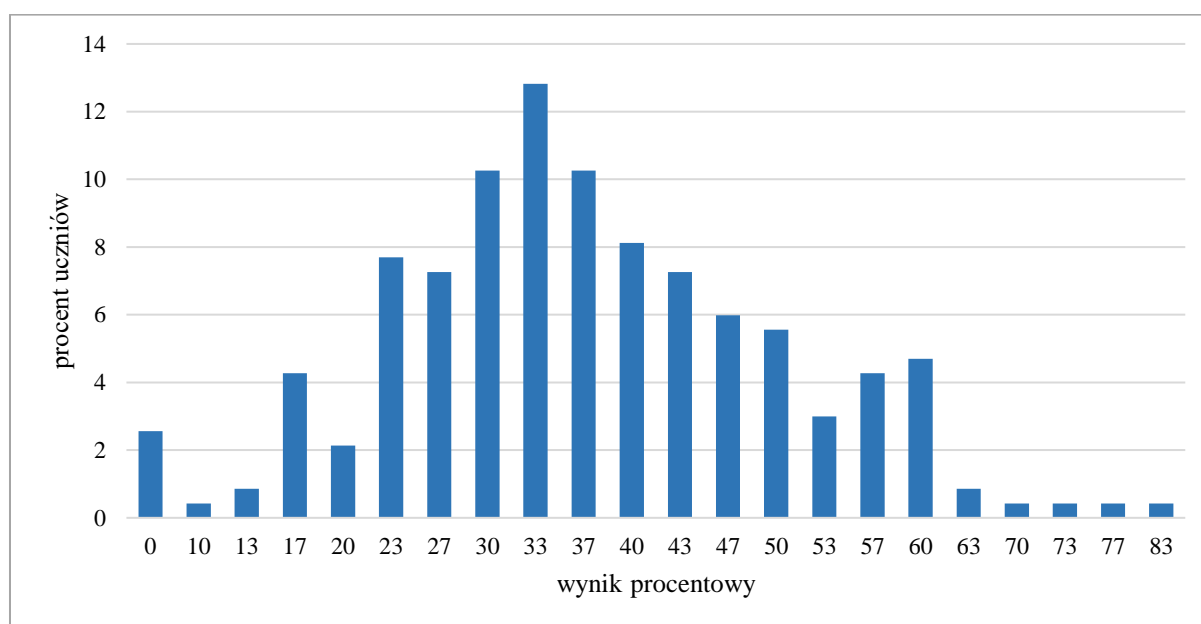
Liczba uczniów	Minimum (%)	Maksimum (%)	Mediana (%)	Modalna (%)	Średnia (%)	Odchylenie standardowe (%)
30	0	84	46	34	44	22

Opis arkusza dla uczniów z niepełnosprawnością intelektualną w stopniu lekkim

Uczniowie z niepełnosprawnością intelektualną w stopniu lekkim rozwiązywali zadania zawarte w arkuszu OPOP-800-1904. Arkusz zawierał 22 zadania. Za poprawne rozwiązanie wszystkich zadań można było uzyskać maksymalnie 50 punktów, w tym 15 punktów (30%) za rozwiązanie zadań zamkniętych (wyboru wielokrotnego, prawda-falsz i na dobieranie) oraz 35 punktów (70%) za rozwiązanie zadań otwartych.

Arkusz składał się z dwóch części. Pierwsza część zawierała 21 zadań zorganizowanych wokół dwóch tekstów zamieszczonych w arkuszu: tekstu literackiego (fragmentu *Kamieni na szaniec* Aleksandra Kamińskiego) oraz tekstu nieliterackiego (*Obiady czwartkowe*). Zadania otwarte w tej części arkusza sprawdzały m.in. umiejętność wyrażania opinii na dany temat, napisania ogłoszenia oraz znajomość treści i problematyki wybranych lektur obowiązkowych. W drugiej części arkusza uczeń wybierał jeden z dwóch tematów wypracowania: wypowiedź o charakterze argumentacyjnym – rozprawkę albo wypowiedź o charakterze twórczym – opowiadanie.

Wyniki uczniów z niepełnosprawnością intelektualną w stopniu lekkim



WYKRES 8. ROZKŁAD WYNIKÓW UCZNIÓW

TABELA 15. WYNIKI UCZNIÓW Z NIEPEŁNOSPRAWNOŚCIĄ INTELEKTUALNĄ W STOPNIU LEKKIM – PARAMETRY STATYSTYCZNE

Liczba uczniów	Minimum (%)	Maksimum (%)	Mediana (%)	Modalna (%)	Średnia (%)	Odchylenie standardowe (%)
234	0	94	32	34	35	18

Opis arkusza dla uczniów z niepełnosprawnością ruchową spowodowaną mózgowym porażeniem dziecięcym

Uczniowie z niepełnosprawnością ruchową spowodowaną mózgowym porażeniem dziecięcym rozwiązywali zadania zawarte w arkuszu OPOP-Q00-1904. Arkusz zawierał 24 zadania. Arkusz składał się z dwóch części. Pierwsza część zawierała 23 zadania zorganizowane wokół dwóch tekstów zamieszczonych w arkuszu: tekstu literackiego (fragmentu *Opowieści wigilijnej* Charlesa Dickensa) oraz tekstu nieliterackiego (*Obiady czwartkowe*). Zadania otwarte w tej części arkusza sprawdzały m.in. umiejętność wyrażania opinii na dany temat, napisania ogłoszenia oraz znajomość treści i problematyki wybranych lektur obowiązkowych. W drugiej części arkusza uczeń wybierał jeden z dwóch tematów wypracowania: wypowiedź o charakterze argumentacyjnym – rozprawkę albo wypowiedź o charakterze twórczym – opowiadanie. Uczniowie otrzymali zadania dostosowane pod względem merytorycznym: wyjaśniono słownictwo do tekstów źródłowych, uproszczono polecenia zadań, oraz graficznym: wyróżniono informację o numerze każdego zadania i liczbie punktów możliwych do uzyskania za jego rozwiązanie, zwiększono odstępy między wierszami oraz powiększono czcionkę. Przy każdym zadaniu zamkniętym umieszczono informację o sposobie zaznaczenia właściwej odpowiedzi.

Wyniki uczniów z niepełnosprawnością ruchową spowodowaną mózgowym porażeniem dziecięcym

TABELA 16. WYNIKI UCZNIÓW Z NIEPEŁNOSPRAWNOŚCIĄ RUCHOWĄ SPOWODOWANĄ MÓZGOWYM PORĄŻENIEM DZIECIĘCYM – PARAMETRY STATYSTYCZNE*

Liczba uczniów	Minimum (%)	Maksimum (%)	Mediana (%)	Modalna (%)	Średnia (%)	Odchylenie standardowe (%)
5	-	-	-	-	-	-

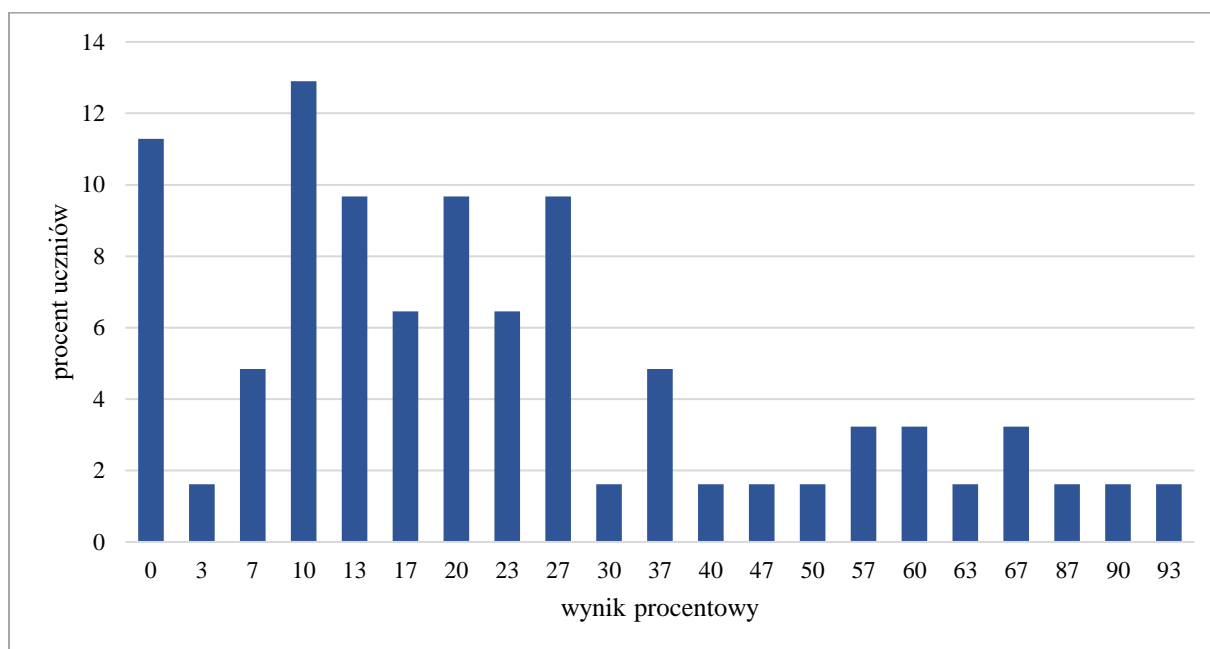
* Parametry statystyczne podawane są dla grup liczących 30 lub więcej uczniów.

Opis arkusza dla uczniów, o których mowa w art. 94a ust. 1 ustawy (cudzoziemcy)

Uczniowie, o których mowa w art. 94a ust. 1 ustawy (cudzoziemcy), rozwiązywali zadania zawarte w arkuszu OPOP-C00-1904. Arkusz zawierał 22 zadania. Arkusz składał się z dwóch części. Pierwsza część zawierała 21 zadań zorganizowanych wokół dwóch tekstów zamieszczonych w arkuszu: tekstu literackiego (fragmentu *Opowieści wigilijnej* Charlesa Dickensa) oraz tekstu nieliterackiego (*Początki kina* Krzysztofa Teodora Toeplitza). Zadania otwarte w tej części arkusza sprawdzały m.in. umiejętność wyrażania opinii na dany temat, interpretacji tekstu kultury – plakatu i napisania zaproszenia oraz znajomość treści i problematyki wybranych lektur obowiązkowych. W drugiej części arkusza uczeń wybierał jeden z dwóch tematów wypracowania: wypowiedź o charakterze argumentacyjnym – rozprawkę albo wypowiedź o charakterze twórczym – opowiadanie.

Arkusz został dostosowany w taki sposób, aby ograniczona znajomość języka polskiego zdających pozwoliła zrozumieć czytany tekst (teksty źródłowe oraz polecenia zadań). W obu tekstach źródłowych dodano przypisy, uproszczono tekst nieliteracki. Uczniowie otrzymali zadania dostosowane pod względem merytorycznym oraz leksykalnym.

Wyniki uczniów, o których mowa w art. 94a ust. 1 ustawy (cudzoziemcy)



WYKRES 9. ROZKŁAD WYNIKÓW UCZNIÓW

TABELA 17. WYNIKI UCZNIÓW, O KTÓRYCH MOWA W ART. 94A UST. 1 USTAWY (CUDZOZIEMCY) – PARAMETRY STATYSTYCZNE

Liczba uczniów	Minimum (%)	Maksimum (%)	Mediana (%)	Modalna (%)	Średnia (%)	Odchylenie standardowe (%)
62	0	93	20	10	26	23

CK
**CENTRALNA
KOMISJA
EGZAMINACYJNA**



OKE



Centralna Komisja Egzaminacyjna

ul. Józefa Lewartowskiego 6, 00-190 Warszawa

tel. 22 536-65-00, fax 22 536-65-04

www.cke.gov.pl sekretariat@cke.gov.pl

Okręgowa Komisja Egzaminacyjna w Gdańsku

ul. Na Stoku 49, 80-874 Gdańsk

tel. 58 320-55-90, fax 58 320-55-91

www.oke.gda.pl komisja@oke.gda.pl

Okręgowa Komisja Egzaminacyjna w Jaworznie

ul. Adama Mickiewicza 4, 43-600 Jaworzno

tel. 32 616-33-99, fax 32 616-33-99 w.108

www.oke.jaworzno.pl oke@oke.jaw.pl

Okręgowa Komisja Egzaminacyjna w Krakowie

os. Szkolne 37, 31-978 Kraków

tel. 12 683-21-01, fax 12 683-21-02

www.oke.krakow.pl oke@oke.krakow.pl

Okręgowa Komisja Egzaminacyjna w Łomży

Al. Legionów 9, 18-400 Łomża

tel./fax 86 216-44-95

www.oke.lomza.pl sekretariat@oke.lomza.pl

Okręgowa Komisja Egzaminacyjna w Łodzi

ul. Ksawerego Praussa 4, 94-203 Łódź

tel. 42 634-91-33, fax 42 634-91-54

www.komisja.pl komisja@komisja.pl

Okręgowa Komisja Egzaminacyjna w Poznaniu

ul. Gronowa 22, 61-655 Poznań

tel. 61 854-01-60, fax 61 852-14-41

www.oke.poznan.pl sekretariat@oke.poznan.pl

Okręgowa Komisja Egzaminacyjna w Warszawie

Plac Europejski 3, 00-844 Warszawa

tel. 22 457-03-35, fax 22 457-03-45

www.oke.waw.pl info@oke.waw.pl

Okręgowa Komisja Egzaminacyjna we Wrocławiu

ul. Tadeusza Zielińskiego 57, 53-533 Wrocław

tel. 71 785-18-94, fax 71 785-18-73

www.oke.wroc.pl sekretariat@oke.wroc.pl