

# **RAPORT Z EGZAMINU MATURALNEGO**

SESJA WIOSENNA 2005



## **JĘZYK POLSKI**

Kraków 2005

## Spis treści

Wstęp .....	3
1. Opis populacji uczniów i szkół .....	3
2. Opis arkuszy egzaminacyjnych .....	3
2.1. Opis zestawu zadań w Arkuszu I .....	4
2.2. Opis zestawu zadań w Arkuszu II .....	6
3. Organizacja oceniania prac uczniowskich .....	8
4. Wyniki egzaminu maturalnego z języka polskiego na poziomie podstawowym .....	9
5. Wyniki egzaminu maturalnego z języka polskiego na poziomie rozszerzonym .....	12
6. Szczegółowa analiza wybranych zadań i odpowiedzi zdających .....	14
7. Uwagi dotyczące części ustnej egzaminu .....	21
8. Wnioski .....	22

Opracowała: *Teresa Bulska*

Opracowania statystyczne wyników: *Anna Rappe*

© Okręgowa Komisja Egzaminacyjna w Krakowie

ISSN 1643-2428

## Wstęp

W maju 2005 r. po raz pierwszy wszyscy absolwenci liceów ogólnokształcących i profilowanych zdawali egzamin maturalny według nowych zasad. W całej Polsce do egzaminu z języka polskiego maturzyści przystąpili 5 maja o godzinie 9<sup>00</sup>. Egzamin z języka polskiego na poziomie podstawowym jest obowiązkowy dla wszystkich zdających. Decyzję o zdawaniu egzaminu na poziomie rozszerzonym maturzysta podejmował w dniu egzaminu po zakończeniu części podstawowej. Arkusze egzaminacyjne przygotowane zostały przez Centralną Komisję Egzaminacyjną a prace zdających oceniali zewnętrzni egzaminatorzy Okręgowych Komisji Egzaminacyjnych.

## 1. Opis populacji uczniów i szkół

Do egzaminu maturalnego z języka polskiego przystąpiło ogółem 62667 uczniów ze szkół trzech województw: lubelskiego, małopolskiego i podkarpackiego.

**Tabela. 1.** Szkoły i uczniowie zdający język polski

Województwo	Liczba uczniów		
	Ogółem	Licea profilowane	Licea ogólnokształcące
lubelskie	21123	4391	16732
małopolskie	26207	5465	20742
podkarpackie	15337	3417	11920
Razem	62667	13273	49394

## 2. Opis arkuszy egzaminacyjnych

Arkusze egzaminacyjne zostały opracowane dla dwóch poziomów wymagań:

- Arkusz I (MPO-P1A1P-053) – Poziom podstawowy
- Arkusz II (MPO-R1A1P-053) – Poziom rozszerzony

### 2.1. Opis zestawu zadań w Arkuszu I

**Arkusz pierwszy** zawierał test badający rozumienie czytanego tekstu na podstawie artykułu Krzysztofa Szymborskiego *Dzikie słówka* oraz dwa tematy wypracowań do wyboru. Test składał się z 16. zadań, w tym 3. zadań zamkniętych. Zadania badały następujące umiejętności: oddzielanie informacji od opinii, odczytywanie sensu związków frazeologicznych i akapitów, rozpoznawanie związków między akapitami, odczytywanie intencji nadawcy, rozpoznawanie środków językowych, nazywanie gatunku tekstu, odtwarzanie informacji zawartych wprost w tekście oraz przetwarzanie informacji z tekstu.

Tematy wypracowań odwoływały zdających do załączonych fragmentów *Potopu* Henryka Sienkiewicza („Jaki obraz Polaków XVII wieku wyłania się z *Potopu* Henryka Sienkiewicza? Punktem wyjścia swoich rozważań uczyni wnioski z analizy danych

fragmentów powieści. Zwróć uwagę na ich znaczenie dla całości utworu”) oraz załączonych fragmentów *Kordiana* Juliusza Słowackiego i *Nie-Boskiej Komedii* Zygmunta Krasińskiego („Analizując wypowiedzi bohaterów romantycznych, porównaj postawę Kordiana i Męża. W interpretacyjnych wnioskach wykorzystaj wiedzę o utworach, z których pochodzą fragmenty”). Ta część egzaminu sprawdza umiejętność pisania tekstu własnego w ścisłym związku z utworami literackimi. Ocenie podlegają: praca z załączonymi fragmentami (umiejscowienie fragmentów w całości utworu, charakterystyka bohaterów, wykorzystanie kontekstu macierzystego, formułowanie wniosków), jakość kompozycyjna (pisanie tekstu spójnego z zastosowaniem właściwej dla interpretacji utworu zasady kompozycyjnej, z dbałością o właściwy kształt graficzny), stylistyczna (posługiwanie się komunikatywnym, jasnym i swobodnym stylem, dostosowanym do tematu i formy wypowiedzi) i językowa (stosowanie normy językowej, ortograficznej i interpunkcyjnej).

**Tematyka zadań** wynika z *Podstawy programowej*.

### Plan arkusza egzaminacyjnego – poziom podstawowy

	Obszary standardów	Liczba punktów	Procent punktów
Arkusz I Poziom podstawowy	I. Znajomość i rozumienie	70	–
	II. Wykorzystanie informacji		~65
	III. Tworzenie informacji		~35
Liczba zadań	12 – 16 (O i/lub Z); 1 RO		

### Kartoteka arkusza egzaminacyjnego – poziom podstawowy

ARKUSZ I Poziom podstawowy				
zadanie sprawdzające umiejętność czytania ze zrozumieniem				
Sprawdzana czynność Zdający	Nr zadania	Standard	Zakres treści obszaru I Zdający	Pkt.
odczytuje sens słów, związków frazeologicznych, zdań...	4, 5	II/17	wie o sensie dosłownym i intencjonalnym akcie mowy	2
odczytuje sens akapitu	2, 6, 12, 13	II/17	wie o sensie dosłownym i intencjonalnym akcie mowy	4
odczytuje sens kilku akapitów	7, 8, 11	II/17	wie o sensie dosłownym i intencjonalnym akcie mowy	4
odczytuje sens całego tekstu	14	II/18	wie o sensie dosłownym i intencjonalnym akcie mowy	2
rozpoznaje intencje nadawcy	3, 10	II/20	wie o sensie dosłownym i intencjonalnym akcie mowy	3
rozpoznaje środki językowe	1	II/22	wie, czym różni się polszczyzna pisana od mówionej	1
rozpoznaje związki między akapitami	9	II/19	zna zasady kompozycji dłuższych wypowiedzi pisemnych	1
rozpoznaje funkcję (gatunek) tekstu	16	II/23	zna cechy tekstu popularnonaukowego	1

oddziela informacje od opinii	15	II/24	wie o sensie dosłownym i intencjonalnym akcie mowy	2	
odtwarza informacje zawarte wprost w tekście	2, 6, 11, 13	II/24	wie o sensie dosłownym akcie mowy	5	
przetwarza informacje z tekstu	1, 3, 4, 5, 7, 8, 9, 10, 12, 13, 14, 15, 16	II/24	wie o sensie intencjonalnym akcie mowy, zna zasady przekształcania tekstu	15+1 (zad.13)	
<b>Zadanie sprawdzające umiejętność pisania tekstu własnego</b>					
<b>Umiejętność. Zdający</b>	<b>Nr zadania</b>	<b>Nr kryt.</b>	<b>Standard</b>		<b>Pkt. Za całe zadanie</b>
zna Potop	1 <sup>1</sup>	1a), b)	II 34, III 16	I 28	25
interpretuje utwór na podstawie jego analizy		1c), d)	III 13	I 18, 22	
charakteryzuje bohatera zbiorowego		2, 3	II 26	I 18, 22	
rozpoznaje nadawcę oraz bohatera		2i), j), 3h)	II 26,	I 18	
formułuje wnioski		4, 7	III 17	I 18, 22	
selekcjonuje materiał i dobiera argumenty		5, 6	III 12	I 22	
przedstawia bohatera	2	1a), 3a)	II 26	I 18, 22	
charakteryzuje bohatera		1 b), c), d), e), f), i), l), c), e), f), g), i), k), l), 3 c), e), f), g), i), k), l)	II 26	I 18, 22	
rozpoznaje relacje między bohaterem a światem zewnętrznym		1h), 3i)	II 26	I 18, 22	
rozpoznaje charakterystyczne dla bohatera wewnętrzne konflikty		1g), h), j), k), m), n), o), p), 3h), j)	II 26	I 18, 22	
określa rolę bohatera w społeczeństwie		3b), d)	II 26	I 18, 22	
wykorzystuje kontekst macierzysty utworu		2, 4	II 34	I 28	
formułuje analityczne wnioski		5	III 17	I 18, 22	
przestrzega zasad organizacji tekstu	1, 2	II	III 11, 21	I 32	5
pisze komunikatywnym, dostosowanym do formy wypowiedzi stylem		III	III 3	I 13	5
pisze językiem zgodnym z obowiązującą normą		IV	III 1, 2	I 4	12
pisze zgodnie z normą ortograficzną i interpunkcyjną		V	III 1	I 4	3

<sup>1</sup> Maturzysta dokonywał wyboru tematu i rozwijał temat 1. lub 2.

## 2.2. Opis zestawu zadań w Arkuszu II

**Arkusz drugi** składał się z 2. tematów wypracowań do wyboru. Każdy z tematów dotyczył analizy załączonych utworów literackich. Pierwszy zakładał analizę porównawczą wierszy współczesnych („Analizując i interpretując wiersze Tadeusza Różewicza *Ocalony* i Józefa Barana *Mam dwadzieścia pięć lat*, porównaj poetyckie kreacje doświadczeń pokoleniowych i egzystencjalnych”), drugi analizę opowiadania Idy Fink *Zabawa w klucz* („Dokonaj analizy i interpretacji opowiadania *Zabawa w klucz* Idy Fink, zwracając uwagę na sposób podjęcia tematu zagłady Żydów w czasie II wojny światowej”). W wypracowaniach na poziomie rozszerzonym zdający musi wykazać się przede wszystkim umiejętnością odczytywania tekstów literackich na poziomie znaczeń ukrytych oraz formułowaniem wniosków analitycznych, stąd wyższy poziom trudności tych tematów, mimo atrakcyjnej dla maturzystów treści współczesnych utworów.

### Plan arkusza egzaminacyjnego – poziom rozszerzony

Arkusze II Poziom rozszerzony	Obszary standardów	Liczba punktów	Procent punktów
	I. Znajomość i rozumienie	40	–
	II. Wykorzystanie informacji		~50
	III. Tworzenie informacji		~50
<b>Liczba zadań</b>	<b>1 RO</b>		

### Kartoteka do arkusza egzaminacyjnego – poziom rozszerzony

Arkusze II. Poziom rozszerzony					
Umiejętność. Zdający:	Nr zadania	Nr kryt.	Standard	pkt za całe zadanie	
analizuje kreacje podmiotu lirycznego	1 <sup>2</sup>	1	II 26	22	
analizuje ukształtowanie wypowiedzi		2	II 27, 40, 30, <b>II 11, 3, 2, III 16</b>		
rozpoznaje doświadczenie obrazu świata		3	II 31, III 14		I 5, I 9
rozpoznaje poszukiwanie sensu życia w utworach		4	II 31, III 14		I 5, I 9
zna i umie stosować terminologię teoretycznoliteracką		5	III 15		I 21
formułuje wnioski		6	III 17, 18		I 31

<sup>2</sup> Maturzysta dokonywał wyboru tematu i rozwijał temat 14. lub 2.

<sup>3</sup> Pogrubione standardy dotyczą poziomu rozszerzonego

rozpoznaje wstępnie całość utworu	2	1	<b>II 3</b> , II 31, 38, 26	I 22, <b>I 5</b> , I 21, 22	22
analizuje elementy świata przedstawionego – czas akcji		2	<b>II 11</b> , II 13	I 21, 22	
analizuje elementy świata przedstawionego – przestrzeń; analizuje topos domu		3	II 25, 33, <b>II 11, 3, 1</b>	I 19, 20	
analizuje elementy świata przedstawionego – interpretuje kreacje bohaterów		4	II 26	I 19, <b>I 5</b>	
wskazuje słowo klucz i wykorzystuje je w odczytaniu sensu utworu		5	II 29, II 1	I 22	
rozpoznaje funkcję tekstu i wskazuje środki językowe służące tej funkcji, rozpoznaje w tekście językowe środki artystycznego wyrazu, wskazuje związki między różnymi warstwami utworu, funkcjonalnie posługuje się pojęciami z teorii literatury		6	II 12, 15, 30, <b>II 9</b>	I 9, 10, <b>I 5</b>	
wskazuje konteksty interpretacyjne		7	III 34	I 28	
formułuje wnioski	1, 2	8	III 17	I 31	3
pisze tekst spójny, stosując właściwą dla interpretacji utworu zasadę kompozycyjną, przestrzegając zasad jego organizacji, nadaje mu właściwy kształt graficzny		II	III 1, 3	I 32	
pisze stylem o cechach indywidualnych, komunikatywnym, żywym, dostosowanym do formy wypowiedzi		III	III 21 <b>III 4</b>	I 13	
pisze językiem zgodnym z obowiązującą normą		IV	III 1, 1	I 4	
pisze zgodnie z normą ortograficzną i interpunkcyjną		V	III 1	I 4	

### 3. Organizacja oceniania prac uczniowskich

W dniach od 5 do 7 maja w Centralnej Komisji Egzaminacyjnej w Warszawie spotkali się główni egzaminatorzy i koordynatorzy oceniania wszystkich komisji okręgowych. Po rozwiązaniu zadań egzaminacyjnych i omówieniu schematu oceniania przystąpiono do oceny wybranych prac. Uzupełniono schemat oceniania o odpowiedzi podane przez zdających a nie uwzględnione w schemacie, dokonano również uszczegółowienia kryteriów oceniania wypracowań. Te uzgodnienia stanowiły materiał do szkoleń egzaminatorów oceniających prace w poszczególnych komisjach. W OKE w Krakowie pracę nad ocenianiem arkuszy egzaminacyjnych podjęło 14 koordynatorów, 60 przewodniczących zespołów egzaminatorów, 120 weryfikatorów, 60 pełnomocników Dyrektora OKE i 1030 egzaminatorów. Kandydaci na egzaminatorów musieli spełniać kilka warunków: posiadać certyfikat CKE, podczas szkolenia egzaminatorów osiągać dobre wyniki w porównywalnym ocenianiu, uczestniczyć w formach doskonalenia (szkolenia w zespołach i w systemie Moodle).

12 maja w Krakowie, Lublinie i Rzeszowie przeprowadzono szkolenie przewodniczących zespołów oceniających i weryfikatorów zgodnie z przyjętymi procedurami oceniania prac (rozwiązywanie zadań, analiza schematu oceniania, interpretacja kryteriów, ocena przykładowych prac uczniowskich). Przypomniano procedury związane z organizacją pracy zespołów (sposób odbioru i oddawania prac, stosowanie znaków egzaminacyjnych, wypełnianie kart do czytnika i prowadzenie dokumentacji oceniania).

13 maja PZE przeprowadzili szkolenie merytoryczne egzaminatorów w swoich ośrodkach koordynacji oceniania. 14 maja przystąpiło do pracy 60 zespołów egzaminatorów w Białej Podlaskiej, Chełmie, Lublinie, Zamościu, Rzeszowie, Krośnie, Stalowej Woli, Tarnobrzegu, Jarosławiu, Przemyślu, Krakowie, Tarnowie, Nowym Sączu, Choczni i Zakopanem. Praca trwała przez trzy dni (piątek, sobota i niedziela) i była kontynuowana w dwu następnych weekendach. Wszelkie wątpliwości egzaminatorów rozstrzygali na bieżąco przewodniczący zespołów, w przypadku wątpliwości zwracali się do koordynatorów, a ci z kolei uzgadniali stanowiska z głównym egzaminatorem. Przed rozpoczęciem oceniania weryfikatorzy (po 2 osoby w zespole) ocenili co najmniej 10% prac przypadających na jednego egzaminatora. W przypadku rozbieżności w podwójnej ocenie prac decyzję podejmował przewodniczący.

Nad techniczną stroną pracy zespołów (wydawanie i odbieranie prac, drukowanie umów) czuwali pełnomocnicy Dyrektora OKE wykorzystując swoje doświadczenia z oceniania sprawdzianu i egzaminu gimnazjalnego. Głównym zadaniem weryfikatorów było dbanie o poprawność merytoryczną pracy egzaminatorów i pomoc przewodniczącemu w rozstrzygnięciu rozbieżności w punktacji odpowiedzi. Bardzo przydatne okazało się Forum Dyskusyjne na stronie internetowej OKE. Wymieniano tu informacje dotyczące problemów merytorycznych i wątpliwości proceduralne.

Należy podkreślić, że wszyscy egzaminatorzy potraktowali pracę niezwykle poważnie i odpowiedzialnie. Dokładnie czytali każdą odpowiedź i starali się precyzyjnie stosować schemat oceniania. W przypadkach wątpliwości czy daną odpowiedź uznać za poprawną konsultowano w szerszym zespole oraz z przewodniczącymi, starając się dostrzec wszystkie aspekty pracy maturzysty. W przypadkach, gdy arkusz oceniony został na 19-22 punkty był ponownie oceniany przez innego egzaminatora lub przewodniczącego zespołu. Jednak, koncentrując się na merytorycznej stronie oceny arkuszy egzaminacyjnych i przy tak ogromnym tempie pracy, nie ustrzeżono się przed drobnymi błędami. Polegały one głównie na niedokładnym wypełnieniu kart do czytnika oraz błędach rachunkowych w protokołach. Takie prace należało ponownie zweryfikować, porównać sumy punktów zapisanych na pracy, w protokole i na karcie, aby mieć absolutną pewność, że nie popełniono błędu. Dopiero tak zweryfikowane wyniki mogły być podane do wiadomości zainteresowanym i stanowiły podstawę opracowania raportu.

#### **4. Wyniki egzaminu maturalnego z języka polskiego na poziomie podstawowym**

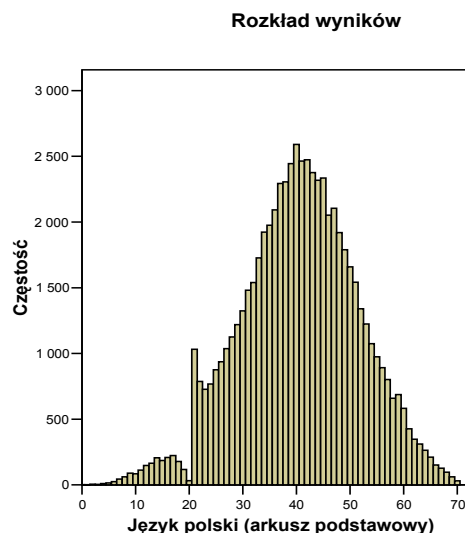
Statystyczny uczeń uzyskał 45 punktów na 70 możliwych (64,3%). Rozstęp wyników punktowych wyniósł 21 punktów, czyli obejmował przedział skali od 37 do 58 punktów.

Środkowy uczeń rozkładu uporządkowanego malejąco uzyskał także 43 punkty (mediana). Najczęstszym wynikiem jest 37 punktów. Wszystkie prace na pograniczu progu punktowego (21 punktów) były oceniane przez co najmniej dwu egzaminatorów, po to by mieć pewność, że wszystkie odpowiedzi w pracy, które dawały podstawy do przyznania punktu zostały zarejestrowane. Najniższy wynik wynosił 4 punkty, najwyższy 70 punktów. Poniżej przedstawiono podstawowe statystyki dla Arkusza I z języka polskiego.



**Tabela 2.** Podstawowe miary statystyczne

Liczba uczniów	62667
Średnia	45,25
Mediana	43,00
Dominanta	37
Odchylenie standardowe	9,535
Wariancja	90,917
Rozstęp	21
Minimum	4
Maksimum	70



Egzamin na poziomie podstawowym pozytywnie zaliczyło 97,06% abiturientów (dane dotyczą wyłącznie części pisemnej egzaminu).

2,94% abiturientów nie przekroczyło progu zaliczającego egzamin, będą oni mogli ponownie przystąpić do egzaminu z języka polskiego w styczniu 2006 roku.

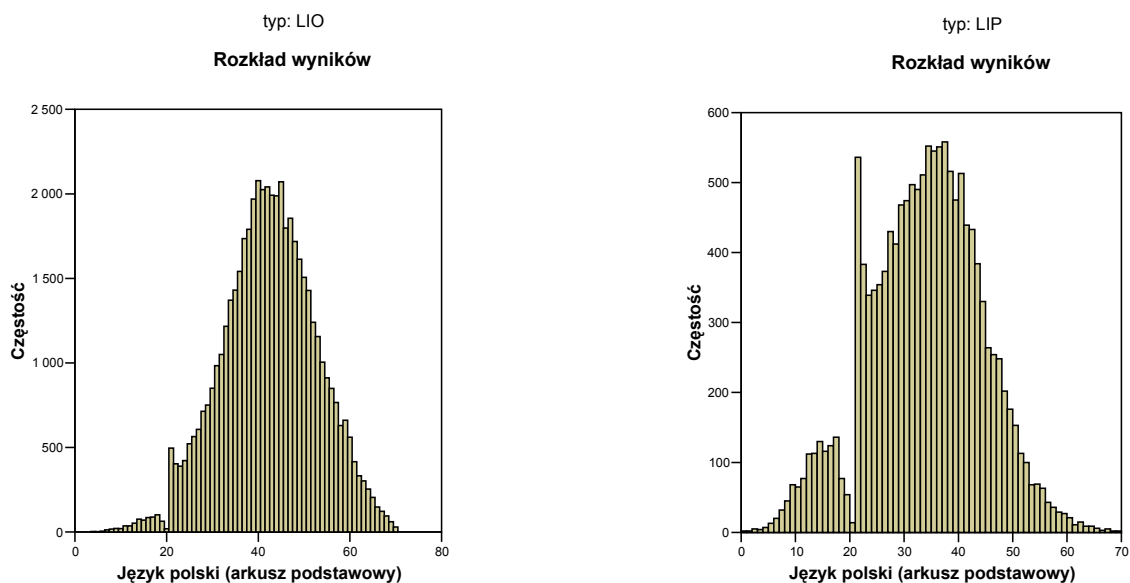
Zróżnicowanie łatwości zadań w teście jest niewielkie. Przeważają zadania łatwe i bardzo łatwe. Tylko jedno zadanie okazało się dla zdających trudne. Świadczy to o dobrym opanowaniu przez maturzystów umiejętności czytania ze zrozumieniem. Słabiej wypadło pisanie tekstu własnego.

**Tabela 3.** Zróżnicowanie wskaźnika łatwości<sup>4</sup> (p) zadań testowych (rozumienie czytanego tekstu)

0-0,19	0,20-0,49	0,50-0,69	0,70-0,89	0,90-1,00
-	9	5, 12, 16	1, 3, 8, 10, 11, 13, 14, 15	2, 4, 6, 7
Interpretacja zadania				
bardzo trudne	trudne	umiarkowanie trudne	łatwe	bardzo łatwe
Liczba zadań				
-	1	3	8	4
Suma punktów za zadania				
-	1	3	11	5

<sup>4</sup> Łatwość zadania (p) – suma punktów uzyskanych przez ogół uczniów, (których prace oceniono) za rozwiązanie danego zadania podzielona przez liczbę punktów możliwą do uzyskania.

Poniżej przedstawiono zestawienie wyników uzyskanych przez absolwentów liceów ogólnokształcących i liceów profilowanych:



typ			test	ZAD.17	SUMA
LO	N	Ważne	51374	51374	51374
		Braki danych	0	0	0
	Średnia		16,0736	26,35	42,42
	Mediana		17,0000	26,00	43,00
	Dominanta		18,00	24	40
	Odchylenie standardowe		2,72194	8,854	10,315
	Wariancja		7,409	78,387	106,391
	Rozstęp		20,00	50	66
	Minimum		4,00	0	4
Maksimum		20,00	50	70	
LP	N	Ważne	14053	14053	14053
		Braki danych	0	0	0
	Średnia		13,8417	19,57	33,42
	Mediana		14,0000	20,00	34,00
	Dominanta		15,00	20	37
	Odchylenie standardowe		3,21780	8,713	10,468
	Wariancja		10,354	75,918	109,571
	Rozstęp		20,00	50	70
	Minimum		0,00	0	0
Maksimum		20,00	50	70	

Z zestawienia rozkładów wyników oraz z analizy porównawczej danych statystycznych można wnioskować, że absolwentom liceów profilowanych trudniej było uzyskać wymagany próg zaliczenia egzaminu (30% czyli 21 punktów). Średni wynik dla LO wynosi 16/20 punktów za test i 26/50 za wypracowanie, dla LP 13, 8/20 za test i 20/50 za wypracowanie. Dominanta dla LO to 18/20 punktów za test (bardzo wysoki wynik, dla absolwentów LO test był bardzo łatwy) i 24/50 za wypracowanie (statystyczny absolwent LO uzyskiwał niemal połowę punktów możliwych do uzyskania, zatem ta część egzaminu była dla absolwentów LO umiarkowanie trudna), absolwenci LO nie uzyskiwali wyniku 0 za test. Dominanta dla LP to 15/20 punktów za test (dla absolwentów LP test był łatwy)

i 20/50 punktów za wypracowanie (poniżej 50% punktów możliwych do uzyskania za tę część egzaminu, dla tych absolwentów wypracowanie jest trudne do napisania). Mimo tych różnic poziom egzaminu był wyrównany, umiarkowanie trudny dla obu grup.

## 5. Wyniki egzaminu maturalnego z języka polskiego na poziomie rozszerzonym

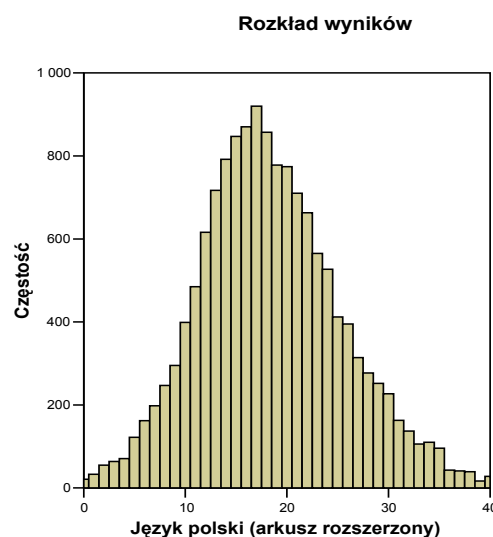
Statystyczny uczeń zdający egzamin z języka polskiego na poziomie rozszerzonym uzyskał za rozwiązanie zadań w Arkuszu II 18 punktów na 40 możliwych (18,40). Taki sam wynik uzyskał uczeń środkowy rozkładu uporządkowanego malejąco (12,00). Najczęstszy wynik ucznia to 17 punktów. Rozkład wyników jest normalny, przy odchyleniu standardowym równym 6,97. Najwyższy wynik to 40 punktów na 40 możliwych do uzyskania.

W tabeli 5 przedstawiono podstawowe statystyki dla Arkusza II.

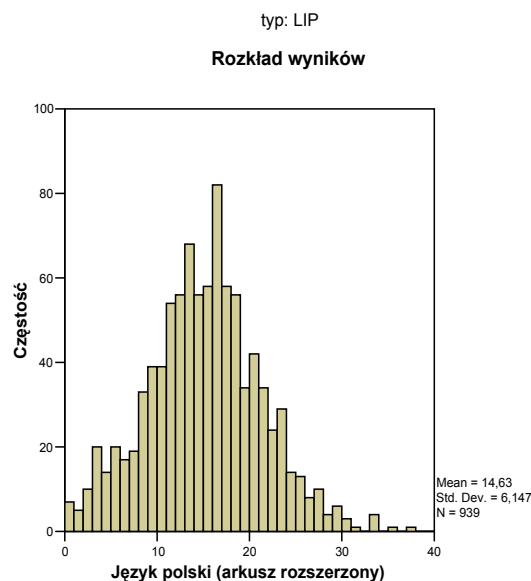
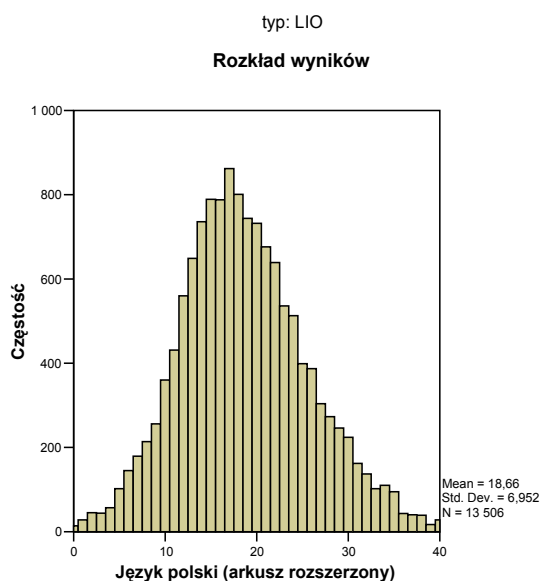
**Tabela 5.** Podstawowe miary statystyczne.

Liczba uczniów	14445
Średnia	18.40
Mediana	18.00
Dominanta	17
Odchylenie standardowe	6.973
Wariancja	48,626
Minimum	0
Maksimum	40

Rozkład wyników poziomu rozszerzonego



Poniżej przedstawiono zestawienie wyników uzyskanych przez absolwentów liceów ogólnokształcących i liceów profilowanych.



**LO**

N	Ważne	13506
	Braki danych	0
Średnia		18.66
Mediana		18.00
Dominanta		17
Odchylenie standardowe		6.952
Wariancja		48,327
Minimum		0
Maksimum		40
Percentyle	25	14.00
	50	18.00
	75	23.00

**LP**

N	Ważne	939
	Braki danych	0
Średnia		14.63
Mediana		15.00
Dominanta		16
Odchylenie standardowe		6.147
Wariancja		37,790
Minimum		0
Maksimum		37
Percentyle	25	11.00
	50	15.00
	75	18.00

**Wnioski**

1. Egzamin na poziomie rozszerzonym zdawali przede wszystkim absolwenci liceów ogólnokształcących (93% zdających).
2. Dla wszystkich zdających egzamin na poziomie rozszerzonym okazał się trudny. Wyniki absolwentów liceów profilowanych są nieznacznie niższe.

## 6. Szczegółowa analiza wybranych zadań i odpowiedzi zdających

**Poziom podstawowy****Część I – rozumienie czytanego tekstu**

Wszystkie zadania dotyczyły artykułu Krzysztofa Szymborskiego *Dziki słówka*.

<b>Zadanie 1. (1 pkt)</b>	
Tytuł artykułu Krzysztofa Szymborskiego jest:	
<ul style="list-style-type: none"> <li>A. metaforą.</li> <li>B. hiperbolą.</li> <li>C. apostrofą.</li> <li>D. sentencją.</li> </ul>	
Zdający miał dokonać wyboru trafnego określenia tytułu; rozpoznać środek językowy.	Zadanie zgodnie z przewidywaniami było łatwe dla zdających.
<b>Zadanie 2. (1 pkt)</b>	
W jakim celu małżeństwo Kelloggów przeprowadziło eksperyment opisany przez autora w akapicie 1.?	
Zadanie sprawdzało umiejętność odczytywania sensu akapitu.	Zadanie okazało się bardzo łatwe.

<p><b>Zadanie 3. (1 pkt)</b> Wyjaśnij, dlaczego czasownik „zaadoptowali”, którym autor posługuje się przy okazji opisywania eksperymentu Kelloggów, jest wzięty w cudzysłów.</p>	
Zdający miał rozpoznać intencje nadawcy.	Zadanie było łatwe. Zapewne także z powodu „rozszerzenia klucza” podczas majowego spotkania w CKE.
<p><b>Zadanie 4. (1 pkt)</b> W kontekście akapitu 4. wyjaśnij określenie „feralne dzieci”.</p>	
Zdający miał odczytać sens związku frazeologicznego z kontekstu akapitu.	Zadanie bardzo łatwe dla zdających.
<p><b>Zadanie 5. (1 pkt)</b> W akapicie 5. występuje sformułowanie „romantyczna fikcja”. Wypisz z akapitu 4. wyrażenie o znaczeniu przeciwstawnym do tego sformułowania.</p>	
Zadanie sprawdza rozumienie sensu związku frazeologicznego.	Zadanie było umiarkowanie trudne. Świadczy to o małej liczbie ćwiczeń z zakresu frazeologii na lekcjach.
<p><b>Zadanie 6. (1 pkt)</b> Na podstawie akapitu 4. wyjaśnij, co zdaniem wielu badaczy jest „fundamentalnym atrybutem człowieczeństwa”.</p>	
Zdający odczytywał sens akapitu.	Zadanie zgodnie z przewidywaniami było bardzo łatwe.
<p><b>Zadanie 7. (2 pkt)</b> Co łączy postaci Romulusa i Remusa, Tarzana oraz Mowgliego? Odpowiedz na podstawie akapitu 5.</p>	
Zadanie bada rozumienie sensu kilku akapitów.	Zadanie zgodnie po rozszerzeniu klucza w CKE i ustaleniu punktacji 0-2, bez punktu częściowego, było bardzo łatwe.
<p><b>Zadanie 8. (1 pkt)</b> W akapicie 5. autor pisze: „Legenda o powstaniu Rzymu [...] nie ma w tym względzie naukowej wartości”. Które informacje z akapitów 4.,5. pozwalają na takie stwierdzenie?</p>	
Zadanie bada rozumienie sensu kilku akapitów.	Zadanie łatwe dla zdających.
<p><b>Zadanie 9. (1 pkt)</b> Na podstawie akapitu 6. sformułuj tezę, której uzasadnieniem jest akapit 7.</p>	
Zdający rozpoznawał związki między akapitami.	Jedynie trudne zadanie w teście. Oczekiwano odpowiedzi sformułowanej w formie tezy, co okazało się za trudne dla wielu zdających.

<b>Zadanie 10. (2 pkt)</b>		
W jakim celu autor artykułu w akapicie 6. przywołuje postać twórcy systematyki żywych organizmów – Karola Linneusza?		
Zdający rozpoznawał intencje nadawcy.	Zadanie łatwe po rozszerzeniu klucza w CKE i ustaleniu punktacji 0-2, bez punktu częściowego.	
<b>Zadanie 11. (1 pkt)</b>		
Które z podanych niżej zdań najtrafniej wyraża hipotezę sformułowaną przez Erica Lenneberga, przytoczoną przez autora w akapicie 8.? Wybierz właściwą odpowiedź.		
<p>a) Dziecko, które nie opanuje mowy mniej więcej do 12. roku życia, nigdy mówić nie będzie.</p> <p>b) Wiek nie ma bezpośredniego wpływu na zdolność opanowania przez człowieka mowy; zależy to od indywidualnych predyspozycji.</p> <p>c) Do 12. roku życia nauka mówienia jest łatwa, potem staje się coraz trudniejsza.</p> <p>d) Najlepszym okresem, kiedy człowiek jest w stanie przyswoić sobie język z niezwykle łatwością, jest 12. rok życia.</p>		
Zdający odczytywał sens kilku akapitów.	Zadanie łatwe dla zdających.	
<b>Zadanie 12. (1 pkt)</b>		
W kontekście akapitu 8. wyjaśnij, co stanowi przedmiot badań psycholingwistyki.		
Zadanie polega na odczytaniu sensu akapitu.	Zadanie średnio trudne. Maturzyści często powtarzali poprawną odpowiedź na pytanie 11.	
<b>Zadanie 13. (1 pkt)</b>		
Jakiej tezy, która usatysfakcjonowała władcę, dowiodło doświadczenie przeprowadzone przez faraona Psamtika? Odpowiedz na podstawie akapitu 11.		
Zdający odczytywał sens akapitu.	Zadanie łatwe dla zdających.	
<b>Zadanie 14. (2 pkt)</b>		
W kontekście historii opisanej w akapicie 12. wyjaśnij ostatnie zdanie przeczytanego tekstu (akapit 13.).		
Zadanie sprawdzało rozumienie sensu całego tekstu	Zadanie okazało się łatwe. Wpłynęła na to punktacja 0-2.	
<b>Zadanie 15. (2 pkt)</b>		
W poniższej tabeli zaznacz te zdania, które są informacją i te, które są opinią. Zakreśl właściwą odpowiedź.		
Jak głosi legenda, egipski faraon Psamtik, władający w VII wieku p.n.e., oddał parę niemowląt pod opiekę pasterza, nakazując mu trzymać je w pełnej izolacji i nie odzywać się do nich ani słowem pod groźbą śmierci	I	O
W 1967 r. Eric Lenneberg, profesor neurologii na Uniwersytecie Cornella, wystąpił z hipotezą, że ludzkie dziecko przechodzi w swym rozwoju okres, kiedy zdolne jest przyswoić sobie język z niezwykle łatwością.	I	O

Doświadczenie Kelloggów miałyby zapewne lepsze widoki powodzenia w sytuacji odwrotnej: gdyby ludzkie dziecko wychowywane było przez małpią rodzinę	I	O
W dzisiejszym racjonalistycznym świecie fascynacja tzw. feralnymi dziećmi bynajmniej się nie zmniejszyła, lecz jej motywy są, po części przynajmniej, poznawcze	I	O
Zadaniem zdającego było oddzielanie faktów od opinii.	Zadanie łatwe. Wpłynęło na to zapewne zachowanie punktu częściowego. Wielu zdających uzyskało 1 punkt.	
<p><b>Zadanie 16. 1 pkt)</b>          Tekst Krzysztofa Szymborskiego jest:          A. esejem filozoficznym.          B. artykułem popularnonaukowym.          C. rozprawą naukową.          D. felietonem.</p>		
Zadanie sprawdzało umiejętność rozpoznawania gatunku tekstu.	Zadanie umiarkowanie trudne.	

## Część II – pisanie tekstu własnego

**Temat 1.** Jaki obraz Polaków XVII wieku wyłania się z *Potopu* Henryka Sienkiewicza? Punktem wyjścia swoich rozważań uczyni wnioski z analizy danych fragmentów powieści. Zwróć uwagę na ich znaczenie dla całości utworu.

Lp.	Umiejętność. Zdający:	Nr kryterium	Analiza
1	Zna <i>Potop</i> .	1a), b)	Zdający sporadycznie przywoływali oczekiwane informacje z tekstu <i>Potopu</i> .
2	Interpretuje utwór na podstawie jego analizy.	1 c), d)	Nie określali kompozycyjnego znaczenia obu scen w powieści (1c), często natomiast zwracali uwagę na kontrast pomiędzy scenami (1d).
3	Charakteryzuje bohatera zbiorowego.	2, 3	Charakterystyka bohatera zbiorowego to najlepiej funkcjonujące kryteria. Maturzyści poświęcali tym kwestiom najwięcej miejsca. Wielu zdających przestało na charakterystyce bohaterów.
4	Rozpoznaje nadawcę oraz bohatera.	2i), j), 3 h)	Kryteria dobrze funkcjonują. W większości prac znalazła się ocena Wrzeszczowicza oraz królowej.
5	Formułuje wnioski.	4, 7	W zadaniach występuje wniosek, że fragmenty prezentują dwa różne punkty widzenia oraz częściowe podsumowanie – informacje o złożoności obrazu Polaków w utworze.
6	Selekcjonuje materiał i dobiera argumenty.	5, 6	Oba kryteria rzadko bywają spełnione. Maturzyści nie znają treści <i>Potopu</i> . Niekiedy przywołują sceny znane im z filmów, niekoniecznie uzasadnione sformulowaniem tematu.
7	Przestrzega zasad organizacji tekstu.	II	W większości prac kompozycja jest uporządkowana wobec przyjętego kryterium, spójna z graficznym

			wyodrębnieniem treści. Często kompozycja wskazuje na podjęcie próby porządkowania myśli. Bardzo rzadko jednak bywa podporządkowana zamysłowi funkcjonalnemu wobec tematu, ponieważ prace stanowią odpowiedź na pytanie zawarte w temacie bez uwzględnienia jego dalszej części.
8	Posługuje się komunikatywnym, dostosowanym do formy wypowiedzi stylem.	III	Styl jest na ogół komunikatywny, obecne schematy językowe.
9	Posługuje się językiem zgodnym z obowiązującą normą	IV	Sporadycznie egzaminatorzy uznali, że kryteria nie zostały spełnione. Rzadko przyznawali 1 punkt i 12 punktów. Najczęściej występowały oceny: 3 punkty, 6 punktów i 9 punktów. Język prac jest zatem komunikatywny, często poprawny.
10	Pisze zgodnie z normą ortograficzną i interpunkcyjną.	V	Sporadycznie ortografia jest bezbłędna. Najczęstsza ocena to 1 punkt.

**Temat 2:** Analizując wypowiedzi bohaterów romantycznych, porównaj postawę Kordiana i Męza. W interpretacyjnych wnioskach wykorzystaj wiedzę o utworach, z których pochodzą fragmenty.

Lp	Umiejętność. Zdający:	Nr kryterium	Analiza
1	Przedstawia bohatera.	1a), 3a)	Kryteria nie funkcjonują. Maturzyści pisali, kim są postacie bohaterów w utworach, nie we fragmentach. Szczególnie fragment <i>Nie-Boskiej Komedii</i> jest dla nich trudny do wykorzystania.
2	Charakteryzuje bohatera.	1 b), c), d), e), f), i), l), c), e), f), g), i), k), l), 3 c), e), f), g), i), k), l)	Dominujące kryteria. Bardzo często autorzy prac poprzestawali na charakterystyce bohaterów. Zdarza się, że charakterystyka Męza jest niezgodna z tematem (dotyczy innych scen dramatu).
3	Rozpoznaje relacje między bohaterem a światem zewnętrznym.	1h), 3i)	Zdający zazwyczaj zwracali uwagę na zagubienie Kordiana w świecie oraz na poczucie dumy i wyższości Męza.
4	Rozpoznaje charakterystyczne dla bohatera wewnętrzne konflikty.	1g), h), j), k), m), n), o), p), 3h), j)	Kryteria bardzo rzadko spełnione w pracach.
5	Określa rolę bohatera w społeczeństwie	3b), d)	Kryteria występują w wypracowaniach.
6	Wykorzystuje kontekst macierzysty utworu.	2, 4	Odwołania do kontekstu macierzystego występują bardzo często, niestety rzadko bywają funkcjonalne wobec tematu. Szczególnie odwołania do treści <i>Nie-Boskiej...</i>
7	Formułuje analityczne wnioski	5	Wnioski bywają częściowe. Najłatwiej maturzystom było dokonać próby podsumowania.
8	Przestrzega zasad organizacji tekstu.	II	W większości prac kompozycja jest uporządkowana wobec przyjętego kryterium,



			spójna z graficznym wyodrębnieniem treści. Rzadko kompozycja nie wskazuje na podjęcie próby porządkowania myśli.
9	Posługuje się komunikatywnym, dostosowanym do formy wypowiedzi stylem.	III	Styl jest na ogół komunikatywny, obecne schematy językowe.
10	Posługuje się językiem zgodnym z obowiązującą normą	IV	Sporadycznie egzaminatorzy uznali, że kryteria nie zostały spełnione. Rzadko przyznawali 1 punkt, równie rzadko 12 punktów. Najczęściej występowały oceny: 3 punkty, 6 punktów i 9 punktów. Język prac jest zatem komunikatywny, często poprawny.
11	Pisze zgodnie z normą ortograficzną i interpunkcyjną.	V	Sporadycznie ortografia jest bezbłędna. Najczęstsza ocena to 1 punkt.

## Poziom rozszerzony

**Temat 1.** Analizując i interpretując wiersze Tadeusza Różewicza *Ocalony* i Józefa Barana *Mam dwadzieścia pięć lat*, porównaj poetyckie kreacje doświadczeń pokoleniowych i egzystencjalnych.

Lp	Umiejętność. Zdający:	Nr kryterium	Analiza
1	Analizuje kreacje podmiotu lirycznego.	1	W pracach występuje nazwanie bohatera jako młodego człowieka, wskazanie na różne doświadczenia obu autorów, dostrzeżenie, że autorzy reprezentują odmienne pokolenia oraz konstatacje o typowych doświadczeniach egzystencjalnych bohatera lirycznego wiersza Barana.
2	Analizuje ukształtowanie wypowiedzi.	2	Kryterium prawie nie występuje. Zdający piszą jedynie o formie wyznania, monologu, wskazują na nawiązania intertekstualne w wierszu Barana oraz na dystans i gorzką ocenę własnego życia w tym wierszu.
3	Rozpoznaje doświadczanie obrazu świata.	3	Kryterium funkcjonuje bardzo dobrze. W pracach występują wszystkie wskazane elementy. Maturzyści najczęściej uzyskiwali od 3 do 4 punktów za to kryterium.
4	Rozpoznaje poszukiwanie sensu życia w utworach.	4	W pracach pojawia się wskazanie na kryzys wartości w wierszu Różewicza oraz na pragnienie znalezienia ładu świata i motyw kreatora w tym tekście oraz nazwanie bierności bohatera lirycznego wiersza Barana.
5	Zna i umie stosować terminologię teoretycznoliteracką.	5	Maturzyści znają terminologię teoretycznoliteracką, jednak nie stosują jej funkcjonalnie.
6	Formułuje wnioski.	6	W pracach występują częściowe wnioski.
7	Przestrzega zasad organizacji tekstu.	II	Bardzo często prace nie spełniały kryteriów. Sporadycznie egzaminatorzy przyznawali 3 punkty.

8	Posługuje się komunikatywnym, dostosowanym do formy wypowiedzi stylem.	III	Często prace nie spełniały kryteriów. Sporadycznie egzaminatorzy przyznawali 3 punkty.
9	Posługuje się językiem zgodnym z obowiązującą normą	IV	Często prace nie spełniały kryteriów. Egzaminatorzy najczęściej przyznawali 4 punkty.
10	Pisze zgodnie z normą ortograficzną i interpunkcyjną.	V	Najczęściej występująca ocena to 1 punkt.

**Temat 2.** Dokonaj analizy i interpretacji opowiadania *Zabawa w klucz* Idy Fink, zwracając uwagę na sposób podjęcia tematu zagłady Żydów w czasie II wojny światowej.

Lp	Umiejętność. Zdający:	Nr kryterium	Analiza
1	Rozpoznaje wstępnie całość utworu.	1	Zdający zwracali uwagę na udramatyzowanie fabuły, autorskiego narratora oraz na problematykę holokaustu (przeważająca większość prac).
2	Analizuje elementy świata przedstawionego – czas akcji.	2	Maturzyści zauważali zaledwie, że akcja toczy się wieczorem.
3	Analizuje elementy świata przedstawionego – przestrzeń.	3	W pracach możemy przeczytać o kreacji przestrzeni – trzecie wojenne mieszkanie, opis mieszkania.
4	Analizuje elementy świata przedstawionego – bohaterowie.	4	Prawie wszyscy zdający uzyskiwali maksymalną liczbę punktów za to kryterium. Wszystkie elementy kryterium dobrze funkcjonowały.
5	Analizuje słowo – klucz „zabawa” i tytuł opowiadania.	5	W pracach występuje odczytanie dosłowne słowa klucza. Rzadko zdarza się odczytanie metaforycznego znaczenia tytułu.
6	Analizuje język opowiadania.	6	Kryterium nie funkcjonuje. Niezwykłe sporadycznie zdający napomykają o suchej relacji narratora.
7	Przywołuje konteksty interpretacyjne.	7	Konteksty rzadko funkcjonalne wobec tematu.
8	Formułuje wnioski.	8	Najczęściej występują częściowe wnioski oraz próba podsumowania.
9	Przestrzega zasad organizacji tekstu.	II	Najczęstsza ocena 1 punkt.
10	Posługuje się komunikatywnym, dostosowanym do formy wypowiedzi stylem.	III	Często prace nie spełniały kryteriów. Sporadycznie egzaminatorzy przyznawali 3 punkty.
11	Posługuje się językiem zgodnym z obowiązującą normą	IV	Często prace nie spełniały kryteriów. Egzaminatorzy najczęściej przyznawali 4 punkty.
12	Pisze zgodnie z normą ortograficzną i interpunkcyjną.	V	Najczęściej występująca ocena to 1 punkt.

## 7. Uwagi dotyczące części ustnej egzaminu

Część ustna egzaminu maturalnego z języka polskiego była zdawana w szkołach. Po obserwacji wybranych egzaminów można stwierdzić, że zdający potraktowali swoje zadanie poważnie. Egzaminy przebiegały w większości przypadków zgodnie z procedurami.

Podczas wspomnianych obserwacji dostrzeżono usterki w sformułowaniu tematów. Powinny one być zgrupowane w trzech kategoriach:

- Literatura, np.: Motyw wędrówki w literaturze. Omów różne jego wersje w wybranych utworach literackich; Metamorfoza bohatera i jej sens w literaturze. Zanalizuj wybrane utwory.
- Związki literatury z innymi dziedzinami sztuki, np.: Symbolika stroju. Omów temat, analizując wybrane dzieła literackie i inne (np. malarskie, rzeźbiarskie, filmowe, teatralne); Sposoby kreowania obrazu natury w poezji i malarstwie. Analiza wybranych dzieł.
- Język, np.: Językowe sposoby wyrażania uczuć w listach Twojego pokolenia i pokolenia romantyków. Analiza przykładów (np. listów A. Mickiewicza, J. Słowackiego, Z. Krasińskiego, C. Norwida, F. Chopina).

Aby maturzysta mógł dobrze wybrać temat, musi nie tylko posiadać jakiś obszar zainteresowań i wiedzę, ale także umieć przeanalizować propozycję nauczyciela, aby zrozumieć oczekiwania i sformułować wypowiedź na temat. Zarówno konstruując listę, jak i wybierając temat, warto zadać sobie następujące pytania:

1. Jakie treści merytoryczne określa ten temat?
2. Jakie polecenie zostało sformułowane w temacie?
3. Jaki zakres materiału można wykorzystać?
4. Jaką tezę można sformułować w związku z tematem?
5. Z których przykładów tekstów zrezygnować, a które poddać analizie?

Konieczne są ćwiczenia w zakresie konstruowania bibliografii oraz funkcjonalnego planu prezentacji. Nauczyciele muszą uzmysłowić zdającym wagę rozmowy jako weryfikacji znajomości materiału prezentowanego przez maturzystę.

## 8. Wnioski

### **Egzamin maturalny z języka polskiego wykazał:**

- Duże zróżnicowanie w poziomie odpowiedzi. Część 1 Arkusza I (rozumienie czytanego tekstu) zgodnie z oczekiwaniami okazała się łatwiejsza niż Część 2 (pisanie tekstu własnego). Były prace, w których zdający nie napisali wypracowania spełniającego wymóg ok. 250 słów. Duża grupa zdających nie umiała pracować z załączonym tekstem literackim.
- Pisanie tekstu własnego okazało się dla uczniów trudniejsze niż rozwiązywanie testu z zakresu rozumienia tekstu, nie wszyscy badani podjęli wypracowanie. Temat pierwszy okazał się popularniejszy i łatwiejszy dla piszących.
- Brak umiejętności wnioskowania na podstawie tekstu. Maturzyści mają też problemy z podsumowaniem własnej wypowiedzi.
- Poważne braki w znajomości zasad pisowni.
- Brak świadomości dyslektyków, że nie każdy błąd jest uznawany za dopuszczalny w pracy dyslektyka.

- Nieznajomość tekstów literackich, szczególnie *Nie-Boskiej komedii*.
- Nieumiejętność czytania tematu wypracowania ze zrozumieniem. Wiele prac na temat 1. (PP) było odpowiedzią na pytanie zadane w temacie, bez odwołania do dalszej części tematu.
- Nieumiejętność analizy tekstu epickiego na poziomie rozszerzonym. Prace na temat 2. (PR) to najczęściej streszczenia tekstu Idy Fink.
- Podczas wglądów do prac wielu maturzystów nie rozumiało klasyfikacji błędów (nie odróżniali błędów składniowych od stylistycznych, nie wiedzieli co oznacza określenie błąd fleksyjny).

## **Wskazówki dla maturzystów**

Część I – rozumienie czytanego tekstu:

1. Dokładnie zapoznaj się z Instrukcją dla zdającego oraz informacją zamieszczoną nad tekstem publicystycznym.
2. Zanim zaczniesz rozwiązywać test, przeczytaj artykuł.
3. Na pytania odpowiadaj precyzyjnie i konkretnie, podając tylko tyle informacji, o ile jesteś proszony.

**Część II – pisanie tekstu własnego:**

1. Wybierając jedną z dwóch zawartych w arkuszu egzaminacyjnym propozycji, przeczytaj załączone teksty i zastanów się, którą z lektur znasz lepiej, który z tematów jest dla Ciebie przystępniejszy i pozwoli Ci najpełniej wykorzystać wiedzę i umiejętności.
2. Zadanie maturalne na poziomie podstawowym wymaga od Ciebie przede wszystkim rozumienia tekstu literackiego na poziomie idei (chodzi tu np. o główną myśl, czy problematykę utworu), ale także innych umiejętności: interpretowania i analizowania tekstu, charakteryzowania bohaterów, czy też omówienia sposobów kreowania ich przez autora.
3. Kiedy już zdecydujesz się na wybór tematu, przystąp ponownie do uważnej lektury załączonego tekstu. Pamiętaj, że musisz z tekstu „wyczytać” jak najwięcej. Najważniejsze jest przy tym, abyś analizując i interpretując tekst, cały czas na uwadze miał temat, na który musisz się wypowiedzieć. Oznacza to, że nie wolno ci streszczać lektury! Do jej treści sięgaj tylko po to, co Ci będzie potrzebne do rozwinięcia tematu. (Ograniczając się do streszczania nie uzyskasz zbyt wielu punktów).
4. Pisząc, zadbaj o właściwą kompozycję wypowiedzi; postaraj się, aby tok Twojego rozumowania był logiczny, a poszczególne części pracy tworzyły harmonijną całość. (Koniecznie sformułuj wnioski podsumowujące całość rozważań). Nie lekceważ w żadnym wypadku poprawności językowej i stylistycznej.
5. Zakończenie to bardzo ważna część zadania, zarówno na poziomie podstawowym, jak i rozszerzonym. Samo zakończenie z formalnego punktu widzenia stanowi istotną część kompozycji pracy i jego brak wpływa na niższą ocenę. To ważna informacja, zwłaszcza dla osób piszących długie prace. Rozważając dokładnie temat, pisząc kolejny akapit, można uzyskać punkty, gdy jednak zabraknie miejsca na zakończenie, wówczas ocena końcowa będzie o kilka punktów niższa. Dlatego należy pamiętać o napisaniu zakończenia i jego graficznym wyodrębnieniu. Zakończenie powinno zawierać podsumowanie pracy, wnioski z rozważań. Pisząc podsumowanie należy odnieść się do tematu wypracowania.