



OKRĘGOWA
KOMISJA
EGZAMINACYJNA
W KRAKOWIE

Konferencje szkoleniowe dla dyrektorów szkół z oddziałami gimnazjalnymi



Lublin, Rzeszów, Kraków
październik 2017



Tematyka spotkania

- Podsumowanie wyników egzaminu gimnazjalnego w 2017 r.
- Organizacja egzaminu gimnazjalnego w roku szkolnym 2017/2018
- Zmiany w przepisach oświatowych związanych z egzaminami



OKRĘGOWA
KOMISJA
EGZAMINACYJNA
W KRAKOWIE

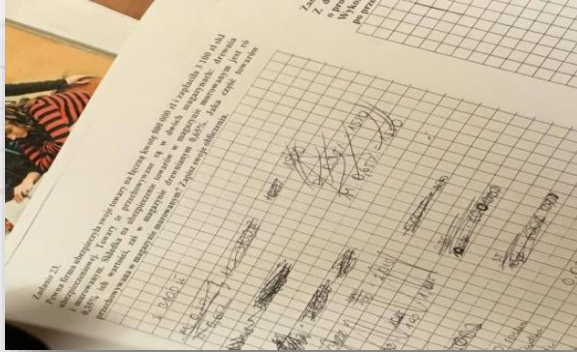
Część humanistyczna egzaminu gimnazjalnego



Lublin, Rzeszów, Kraków – październik 2017



Historia i wiedza o społeczeństwie



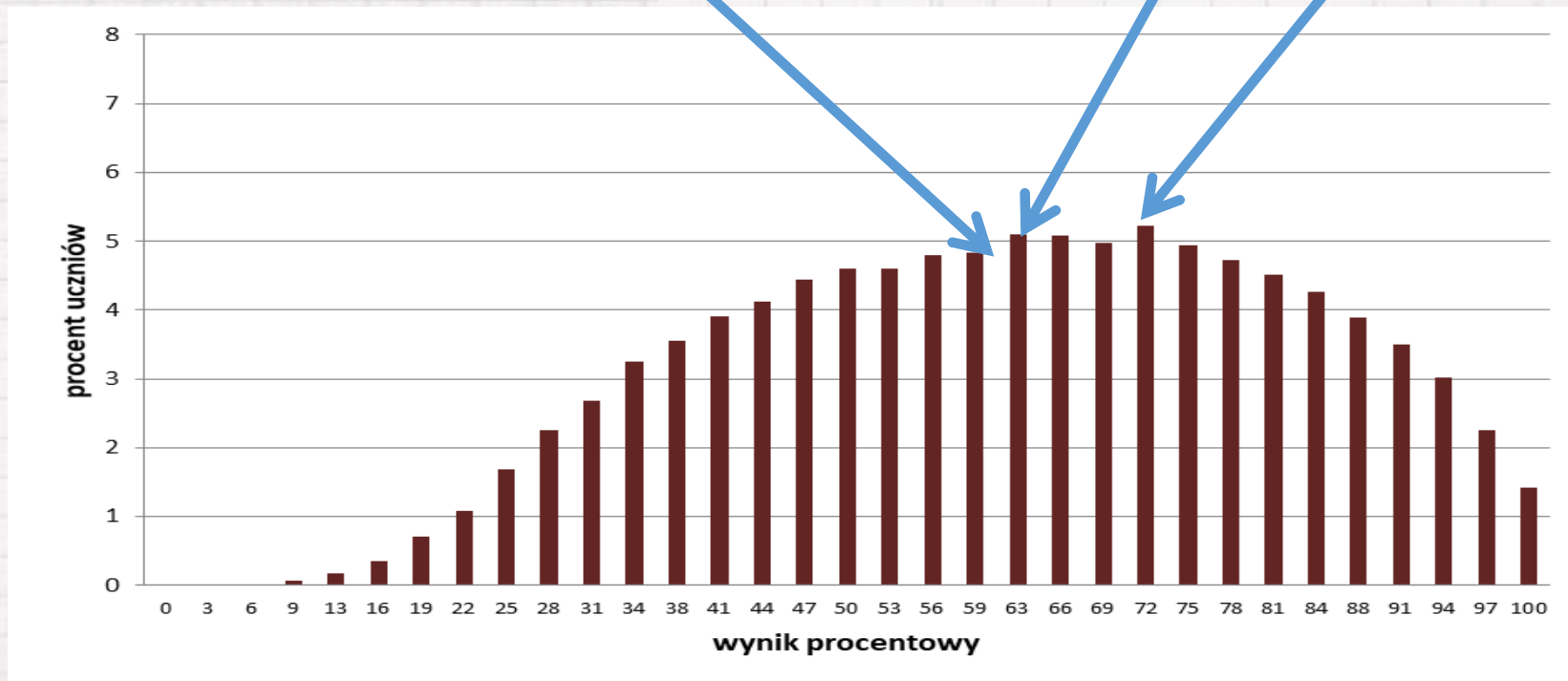
**Część humanistyczna z zakresu
historii i wiedzy o społeczeństwie**

| Średnia (%) | Minimum (%) | Maksimum (%) | Mediana (%) | Dominanta (%) | Odchylenie standardowe (%) |
|------------------------|------------------------|-------------------------|------------------------|--------------------------|---|
| 59 | 0 | 100 | 59 | 63 | 21 |



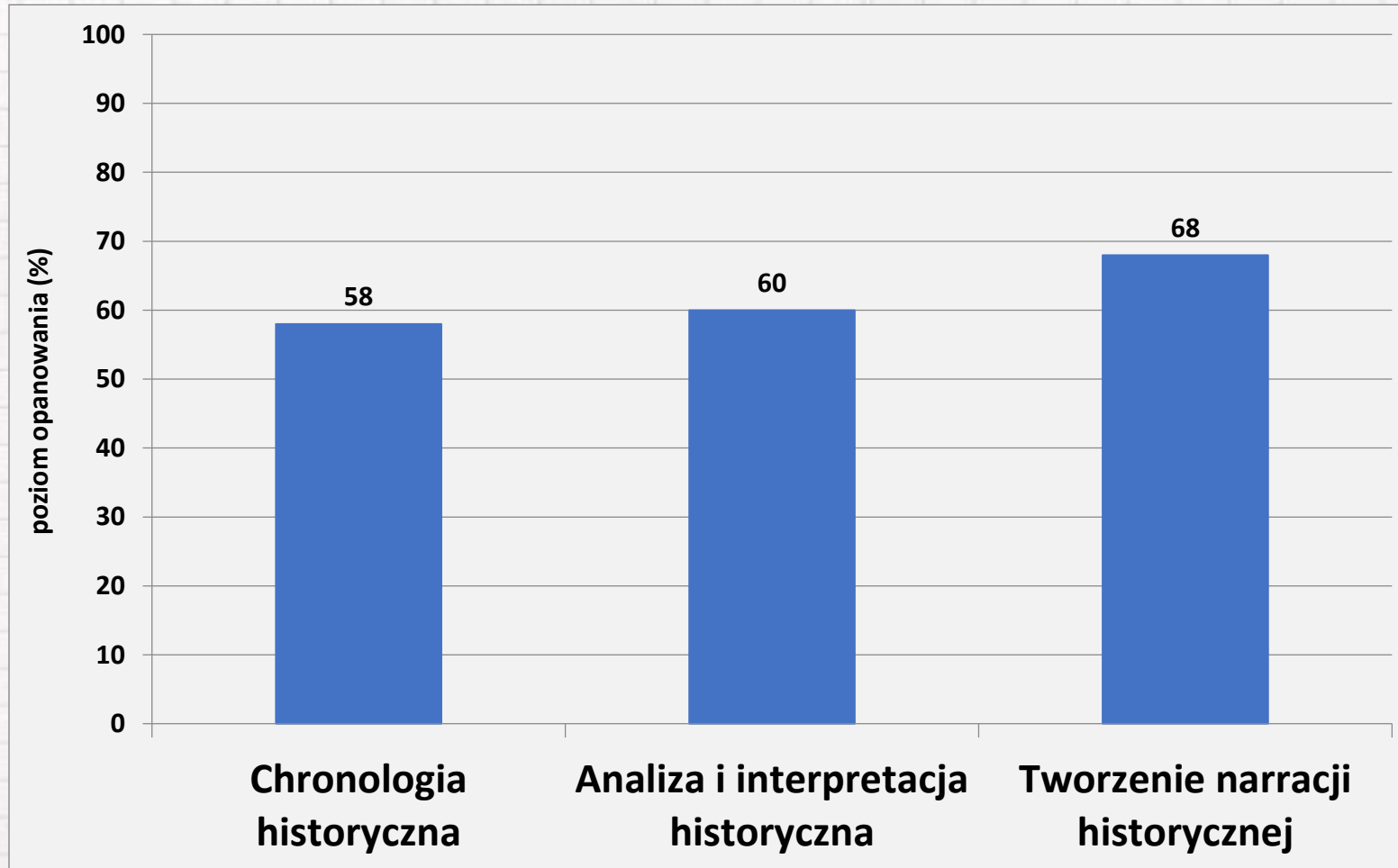
Egzamin gimnazjalny w województwie małopolskim część humanistyczna

| Egzamin z zakresu historii i wiedzy o społeczeństwie | Średnia (%) | Minimum (%) | Maksimum (%) | Mediana (%) | Dominanta (%) | Odchylenie standardowe (%) |
|--|----------------|----------------|-----------------|----------------|------------------|----------------------------------|
| | 62 | 3 | 100 | 63 | 72 | 20 |





Średnie wyniki z zakresu wymagań ogólnych historia i wiedza o społeczeństwie - województwo małopolskie

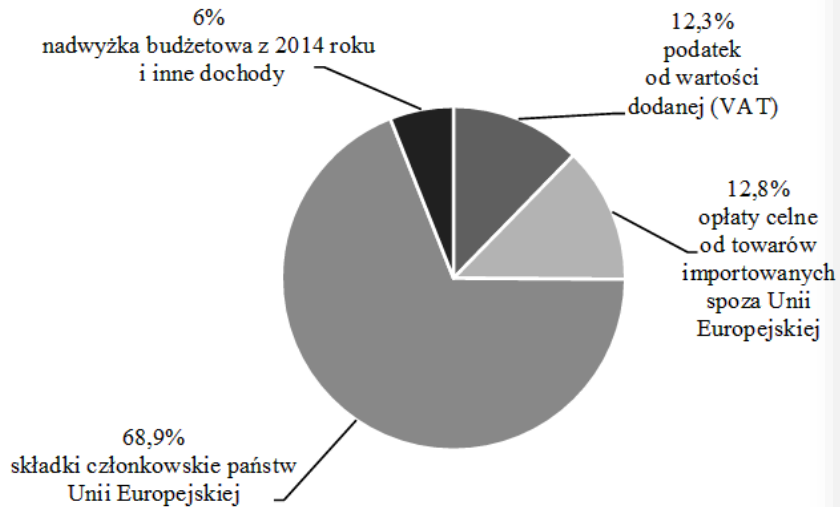


Przykłady zadań łatwych i trudnych

Najłatwiejsze dla uczniów okazało się zadanie 25.

Wykres do zadania 25.

Dochody Unii Europejskiej w 2015 roku



Zadanie 25. (0–1)

Oceń prawdziwość podanych zdań. Wybierz P, jeśli zdanie jest prawdziwe, albo F – fałszywe.

Głównym źródłem dochodów Unii Europejskiej są wpłaty poszczególnych państw.

P

Dane z wykresu pozwalają na odczytanie, na co przeznaczane są pieniądze z budżetu Unii Europejskiej.

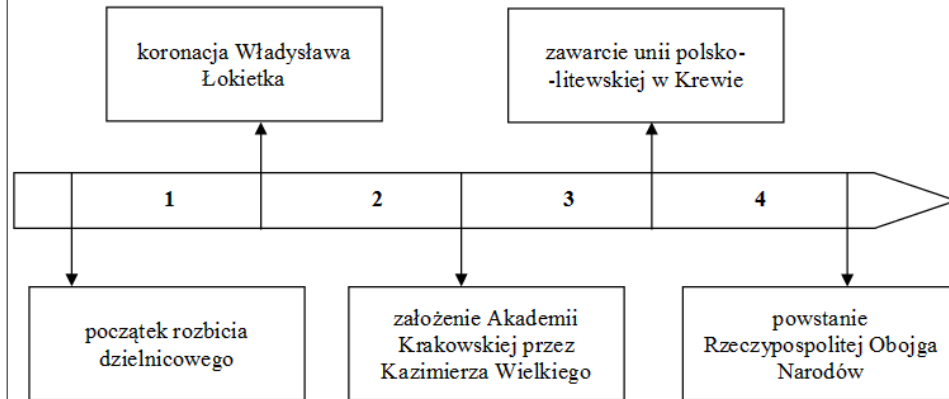
P

F

Trudność sprawiło uczniom zadanie 7., które sprawdzało umiejętność analizy tekstu i kompetencje z zakresu chronologii historycznej.

Tekst i taśma chronologiczna do zadania 7.

Krzyżacy, po przybyciu do Polski, wzmocnieni siłami księcia Konrada Mazowieckiego, podjęli akcję systematycznego wypierania Prusów z ziemi chełmińskiej. Prusowie zostali pobici i zmuszeni do uznania władzy Krzyżaków.



Zadanie 7. (0–1)

Dokończ zdanie. Wybierz właściwą odpowiedź spośród podanych.

Wydarzenia opisane w tekście miały miejsce w okresie oznaczonym na taśmie chronologicznej numerem

- A. 1.
- B. 2.
- C. 3.
- D. 4.

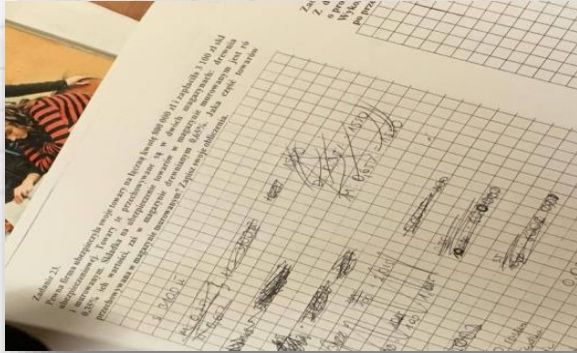


Wnioski

W praktyce szkolnej warto:

- kształcić umiejętności historyczne nie tylko na podstawie treści związanych z historią polityczną i gospodarczą, lecz także z historią kultury
- pamiętać o tym, że bardzo ważne są umiejętności umiejscawiania wydarzeń w epokach historycznych oraz ustalania związków przyczynowo-skutkowych
- poświęcać więcej czasu na utrwalenie wiedzy o faktach i wydarzeniach historycznych
- ćwiczyć umiejętność czytania ze zrozumieniem tekstów źródłowych i dostrzegania istotnych elementów w źródłach ikonograficznych.

Język polski



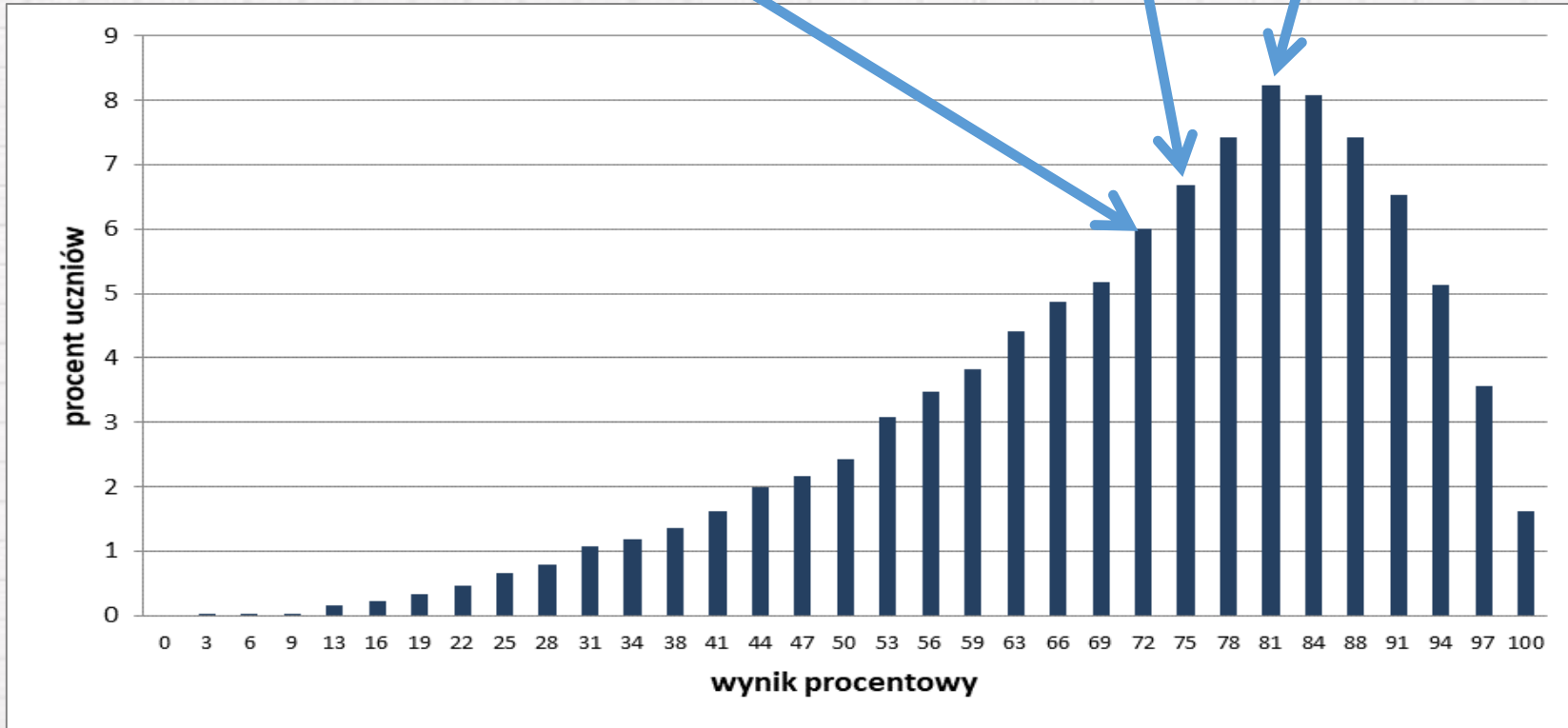
Część humanistyczna z zakresu
języka polskiego

| Średnia (%) | Minimum (%) | Maksimum (%) | Mediana (%) | Dominanta (%) | Odchylenie standardowe (%) |
|-------------|-------------|--------------|-------------|---------------|----------------------------|
| 69 | 0 | 100 | 72 | 81 | 19 |



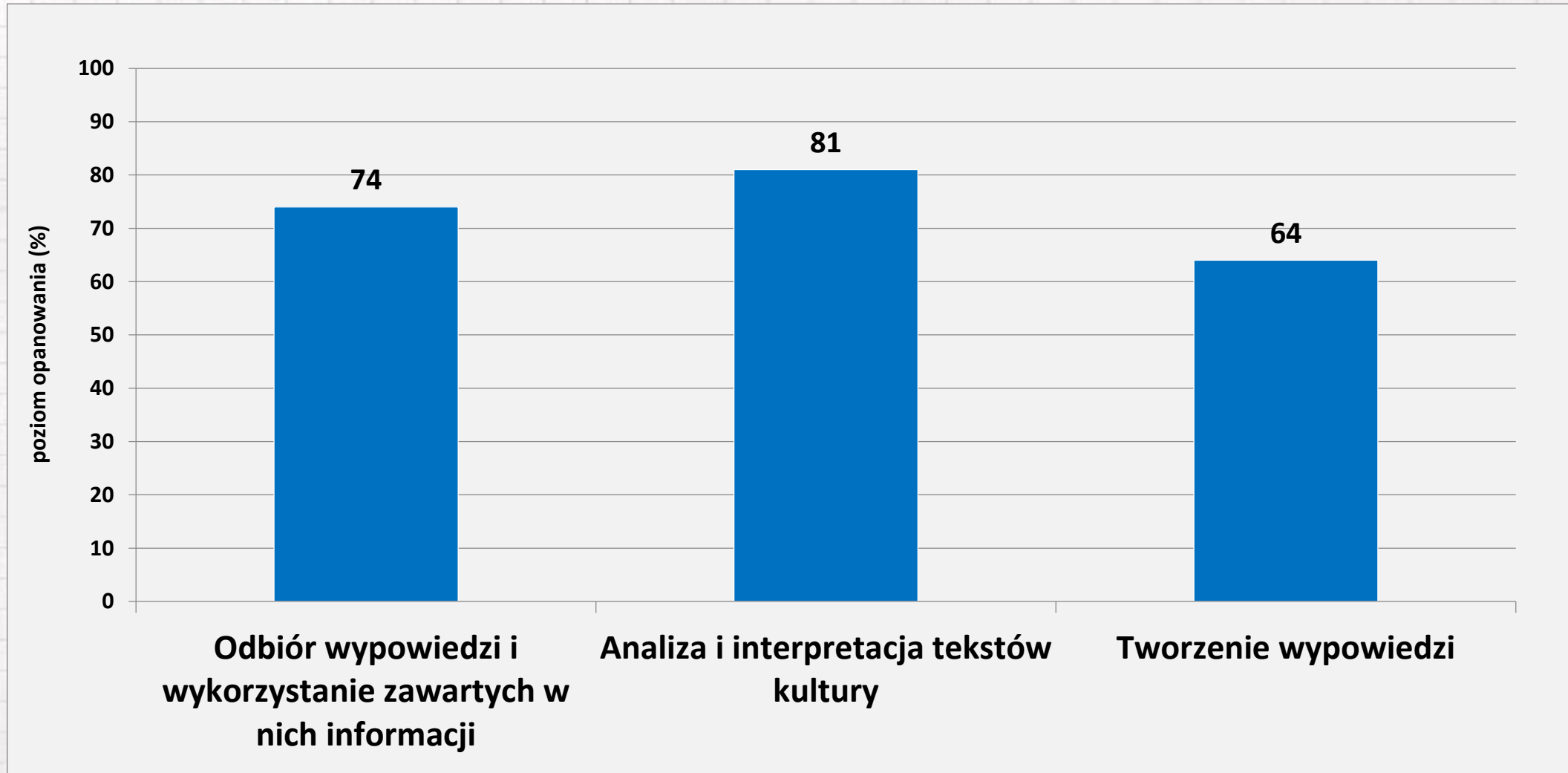
Egzamin gimnazjalny w województwie małopolskim część humanistyczna

| Egzamin z zakresu języka polskiego | Średnia (%) | Minimum (%) | Maksimum (%) | Mediana (%) | Dominanta (%) | Odchylenie standardowe (%) |
|---------------------------------------|----------------|----------------|-----------------|----------------|------------------|----------------------------------|
| | 72 | 3 | 100 | 75 | 81 | 18 |





Średnie wyniki w zakresie wymagań ogólnych z języka polskiego w województwie małopolskim





Teksty wykorzystane na egzaminie

- Fragment artykułu *Bestsellery i arcydzieła* Jana Tomkowskiego (zadania 1.–7.)
- Fragment powieści *Pies Baskerville'ów* Arthura Conan Doyle'a (zadania 8.–13.)
- Fragment artykułu *Moda językowa* Ewy Kołodziejek (zadania 14.–17.)
- Fraszka Jana Kochanowskiego *O miłości* (zadania 18.–21.)

Zadania zamknięte

Zadanie 3., które nawiązywało do tekstu Jana Tomkowskiego *Bestsellery i arcydzieła*, okazało się dla gimnazjalistów łatwe.

Zadanie 3. (0–1)

Dokończ zdanie. Wybierz właściwą odpowiedź spośród podanych.

Używanie słów *produkt*, *konsument* w odniesieniu do współczesnego rynku księgarskiego świadczy o tym, że

- A. wzrasta zapotrzebowanie na literaturę fachową i biznesową.
- B. wydawcy dbają przede wszystkim o walory artystyczne książki.
- C. książka staje się towarem, takim samym jak inne reklamowane przedmioty.
- D. popularyzowanie wartościowych książek jest dzisiaj skuteczniejsze niż dawniej.

Zadanie sprawdzało umiejętność wnioskowania. Zdający powinni sformułować konkluzję na podstawie przesłanek zawartych w tekście. Zadanie poprawnie rozwiązało 82% uczniów.

Tegoroczni gimnazjaliści słabiej poradzili sobie z zadaniem 21., które odnosiło się do frazki Jana Kochanowskiego *O miłości*.

Zadanie 21. (0–1)

Uzupełnij zdania. Wybierz właściwe odpowiedzi spośród podanych.

W zdaniu *Bo jako lotny nie ma pieszego dogonić?* podkreślony wyraz pełni funkcję A/B. Taką samą funkcję wyraz *pieszy* pełni w sformułowaniu C/D.

- | | |
|---|---|
| <input checked="" type="radio"/> A. rzeczownika | C. <i>piesza wycieczka</i> |
| B. przymiotnika | <input checked="" type="radio"/> D. <i>przejście dla pieszych</i> |

Tworzenie wypowiedzi

Zadanie 7. (0-2)

Czy warto czytać dzieła klasyków, czy lepiej sięgać po nowości? Uzasadnij odpowiedź, podając dwa argumenty. Nie cytuj sformułowań z arkusza.

..... Uważam, że warto czytać dzieła klasyków, ponieważ to one kształtowały.....
poprzednie pokolenia i uczy nas to spoglądać w przeszłość. Nie można.....
zapomnieć, że owe arcydzieła też były kiedyś nowością. Poza tym takie.....
„klasyczne” powieści (ale również filmy czy utwory muzyczne) są na nowo.....
powoływane ^{do życia} do kultury popularnej i warto wiedzieć czego dotyczą.....
Lektury „Pan Tadeusz”, „Krzyżacy”, „Quo vadis” czy „Nędznicy” są ciekawe nie.....
tylko pod względem akcji, ale również mogą służyć jako lekcja historii.....

Uważam, że warto czytać dzieła klasyków, ponieważ to one kształtowały poprzednie pokolenia i uczy nas to spoglądać w przeszłość.

Nie można zapomnieć, że owe arcydzieła też były nowością. Poza tym takie „klasyczne” powieści (ale również filmy czy utwory muzyczne) są na nowo powoływane do życia w kulturze popularnej i warto wiedzieć czego dotyczą. Lektury „Pan Tadeusz”, „Krzyżacy”, „Quo vadis” czy „Nędznicy” są ciekawe nie tylko pod względem akcji, ale również mogą służyć jako lekcja historii.



Kryteria oceny zadania krótkiej odpowiedzi

- 2 punkty – uczeń zajmuje stanowisko i uzasadnia je, podając dwa argumenty (argumentacja pełna).
- 1 punkt – uczeń zajmuje stanowisko i uzasadnia je, podając jeden argument lub argumentacja niepełna.
- 0 punktów – uczeń tylko zajmuje stanowisko lub udziela odpowiedzi niezgodnej z poleceniem, lub nie udziela odpowiedzi.

Uwaga!

1. Za odpowiedź zawierającą wyłącznie sformułowanie stanowiska uczeń otrzymuje 0 punktów.
2. Uczeń może przyjąć stanowisko za i przeciw, ale wówczas każdą z opcji musi uzasadnić jednym argumentem.



Tworzenie wypowiedzi

..... Jednak marzenia nie popychają nas tylko w stronę dobra - posiadają moc, która zamyka oczy na innych, ukierunkowuje na osiągnięcie celu: Balladyna dążyła do ~~zdobycia~~ ^{zdobycia} władzy, ale nie w szlachetny sposób. Została tym tak zaślepiona, że nie zważała na ludzi, posunęła się do morderstwa. Pokazuje to, iż mimo cudownej natury marzeń, są potężne - radzą nam, jak i je czynić. Uważam, że gąbki nie marzenia, często rzeczy by się nie stało. To one nadają sens naszemu życiu, a dążenie do nich stawia na naszej drodze miłość, nadzieję, radość; dostarcza doświadczenia. Pokuszę się nawet o stwierdzenie, iż są one energią napędzającą świat i człowieka.

Zadanie 22. (0-10)

Czy zgadzasz się ze stwierdzeniem, że marzenia mają sprawczą moc? Napisz rozprawkę, w której uzasadnisz swoje stanowisko. Argumenty zilustruj przykładami z literatury.

Pamiętaj, że Twoja praca nie może być krótsza niż połowa wyznaczonego miejsca.

..... Marzenia od zawsze były obiektem zainteresowania wielu artystów. W końcu są śmiały, piękny - przenoszą nas w lepsze miejsca, pozwalają na chwilę odpoczynku, posada starej rzeczywistości i są bodźcem do tworzenia dla siebie tej wysniewanej przyszłości. Podczas wojny często jednym marzeniem ludzi było przejść. Były to kraje, w których zdecydowanie trudno było o poczucie bezpieczeństwa. Jednak jeszcze częściej ludzie marzyli o tym, by żyć w wolnym kraju. Właśnie dlatego miały miejsce takie akcje i czy organizacje jak dywersje lub Mały Sabotaż. Bohaterowie „Kamieni na ścianie” - Alex, Rudy i Koska - dążyli do tego, aby sny niewolonych Polaków się spełniły. ~~One~~ ^{spełniali} ~~ich~~ ^{ich} do działania, do walki, do zwycięstwa. Istnieją również takie ~~marzenia~~ ^{marzenia} prywatne, ale również wartości marzenia. Marzenia będące sensem życia osób wierzących, bo chyba każdy chrześcijanin chce trafić do Nieba. Jest to nagroda dla ludzi, którzy za ziemi postępują zgodnie z Dekalogiem. Punktem takiego człowieka jest dżigla - piękna ukochana Winogrusa z powieści „Quo vadis” Henryka Sienkiewicza. To wiya wielkiego życia u boku Chrystusa. ~~Wierzy~~ ^{skłoniła ją do tego, by była} ~~dobro~~ ^{dobro}. Widzimy, iż marzenia mają moc zmieniania ludzi, na przykład Marka Winogrusa, który dzięki swym snom (najlepiej

Kryteria oceny zadania rozszerzonej odpowiedzi

| 4 punkty | 3 punkty | 2 punkty | 1 punkt | 0 punktów |
|--|---|---|--|---|
| <ul style="list-style-type: none"> Praca odnosi się do tematu sformułowanego w temacie Przedstawia stanowisko autora Zawiera trafną i wnikliwą argumentację popartą przykładami z literatury Zachowuje logikę wywodu, zawiera wnioskowanie | <ul style="list-style-type: none"> Praca odnosi się do tematu sformułowanego w temacie Przedstawia stanowisko autora Zawiera trafną argumentację popartą przykładami z literatury Zachowuje logikę wywodu | <ul style="list-style-type: none"> Praca w przeważającej części odnosi się do tematu sformułowanego w temacie Przedstawia stanowisko autora Zawiera częściowo trafną argumentację zilustrowaną przynajmniej jednym przykładem z literatury | <ul style="list-style-type: none"> Praca jest luźno związana z problemem sformulowanym w temacie Przedstawia stanowisko autora Zawiera próbę argumentacji | <ul style="list-style-type: none"> Praca nie odnosi się do tematu sformułowanego w temacie Lub praca nie zawiera argumentacji |

Kryteria oceniania

- Zgodność z tematem – napisanie wywodu argumentacyjnego rozstrzygającego problem sformułowany w postaci tezy (hipotezy).
- Stanowisko autora wobec problemu – postawienie tezy lub sformułowanie hipotezy, sąd wyrażony pośrednio lub bezpośrednio.
- Trafność i wnikliwość argumentacji – dobranie odpowiednich do wyrażonego sądu argumentów i analiza przykładów służących do udowodnienia punktu widzenia autora (tezy), właściwe ich zhierarchizowanie ze względu na siłę oddziaływania.
- Logika wywodu, w tym sformułowanie sądu, dowodzenie, podsumowanie rozważań.



Kryteria oceny zadania rozszerzonej odpowiedzi

- Segmentacja tekstu: **1 punkt** – segmentacja konsekwentna i celowa;
0 punktów – segmentacja przypadkowa lub brak segmentacji
- Język: **2 punkty** – dopuszczalnych 5 błędów (składniowych, leksykalnych, frazeologicznych, fleksyjnych lub stylistycznych);
1 punkt – dopuszczalnych 6 błędów (składniowych, leksykalnych, frazeologicznych, fleksyjnych lub stylistycznych);
0 punktów – powyżej 6 błędów (składniowych, leksykalnych, frazeologicznych, fleksyjnych lub stylistycznych)
- Ortografia: **1 punkt** – dopuszczalne 2 błędy;
0 punktów – powyżej 2 błędów
- Interpunkcja: **1 punkt** – dopuszczalne 3 błędy;
0 punktów – powyżej 3 błędów



Lektury

| Utwór literacki | Bohater | Częstotliwość występowania |
|---------------------------------|---------------------|----------------------------|
| <i>Kamienie na szaniec</i> | Alek, Rudy, Zośka | 254 |
| <i>Mały Książę</i> | Mały Książę, pilot | 219 |
| <i>Stary człowiek i morze</i> | Santiago | 198 |
| <i>Balladyna</i> | Balladyna | 89 |
| <i>Romeo i Julia</i> | Romeo i Julia | 80 |
| <i>Gwiazd naszych wina</i> | Gus, Hazel | 54 |
| <i>Krzyżacy</i> | Zbyszko, Jurand | 51 |
| <i>W pustyni i w puszczy</i> | Staś Tarkowski, Nel | 40 |
| <i>Zemsta</i> | Klara, Wacław | 38 |
| <i>Dedal i Ikar</i> | Dedal i Ikar | 33 |
| <i>Poczwarka</i> | Myszka | 33 |
| <i>Oskar i pani Róża</i> | Oskar, pani Róża | 30 |
| <i>Pinokio</i> | Dżepetto | 15 |
| <i>Ania z Zielonego Wzgórza</i> | Ania Shirley | 14 |
| <i>Hobbit</i> | Thorin | 14 |
| <i>Opowieść wigilijna</i> | Ebenezer Scrooge | 9 |
| <i>Dziady cz. II</i> | duchy, m. in. Zosia | 9 |
| <i>Szyfowe prace</i> | bohaterowie | 5 |
| <i>W 80 dni dookoła świata</i> | F. Fogg | 4 |
| <i>Dywizjon 303</i> | piloci | 4 |
| <i>Wiedźmin</i> | Wiedźmin | 3 |



Opinie egzaminatorów

Marzenia motywują do działania, życie staje się ciekawsze, pozwalają unikać rutyny, inspirują. Marzenia to sens życia, walka o swoją wolność i honor, pamięć o utraconej ojczyźnie, upór w dążeniu do celu. Marzenia pomagają w realizacji śmiałych planów, pokonywanie własnych słabości.

Większość uczniów dostrzegła pozytywne aspekty sprawczej mocy marzeń (zmiana życia/postawy na lepsze, pomoc innym, wiara w siebie, postęp).

Przedstawiali też destrukcyjne skutki dążenia do celu (na przykład jeśli robi się to kosztem innych – „Balladyna”). Prace, w których uczniowie zaprzeczali sprawczej mocy marzeń, wskazywały na pesymistyczne postrzeganie świata.



Opinie egzaminatorów

Uczniowie dostrzegają głębokie wartości ukazane w literaturze minionych wieków. Odwołując się do klasyków, piszą o ponadczasowości tekstów, o ich funkcjach edukacyjnych, wskazują na poznawaną dzięki nim historię narodu.

Dla niektórych ważny też był język – może niezrozumiały, ale pokazujący zmiany na przestrzeni lat. Dla wybierających nowości ważne były sprawy współczesne, bliskie młodemu człowiekowi.

Istotne dla nich jest to, że czytane utwory mówią o ich rówieśnikach, a przez to o nich samych.

Wnioski

W praktyce szkolnej warto:

- doskonalić umiejętność czytania ze zrozumieniem różnych tekstów kultury, traktowanych wieloaspektowo jako źródło informacji, ale też jako przekaz o określonej, sfunkcjonalizowanej strukturze
- ćwiczyć umiejętność tworzenia własnych wypowiedzi w formach przewidzianych dla II i III etapu kształcenia (sprawność w posługiwaniu się językiem pisanym powinna być rozumiana nie tylko jako umiejętność polonistyczna, ale także ponadprzedmiotowa, niezbędna na dalszych etapach edukacji)
- zwracać uwagę na rolę wypowiedzi argumentacyjnej jako podstawowej formy wyrażania własnych opinii i przekonywania innych.

Wnioski

- Ćwiczyć umiejętność budowania argumentacji, która byłaby punktem wyjścia do dobrania właściwego przykładu literackiego.
- Doskonalic sprawność językową i umiejętność trafego wyboru środków językowych stosownych w danej wypowiedzi.
- Wypracować u uczniów nawyk starannego redagowania własnych wypowiedzi, nie tylko w zakresie logicznej i przemyślanej ich kompozycji, lecz także poprawności językowej (a w przypadku wypowiedzi pisemnych – także ortograficznej i interpunkcyjnej).

Egzamin ósmoklasisty

Egzamin gimnazjalny

Część humanistyczna:

- historia i WOS
- język polski

Podstawa programowa
kształcenia ogólnego –
Rozporządzenie MEN
z dnia 23 grudnia 2008 r.
(Dz. U. z 2009 r. nr 4 poz. 17)

Egzamin ósmoklasisty

Język polski

Podstawa programowa
kształcenia ogólnego dla szkoły
podstawowej – Rozporządzenie
MEN z dnia 14 lutego 2017 r.
(Dz.U. z 2017 r. poz. 356)



Egzamin ósmoklasisty – język polski

Arkusze egzaminacyjne

Egzamin gimnazjalny

Liczba zadań:

- zamkniętych: 20

- otwartych: 2

(w tym wypracowanie)

Łączna liczba punktów

- zadania zamknięte: 20 (ok. 67%)

- zadania otwarte: 12 (ok. 33%)

(w tym za wypracowanie 10)

Egzamin ósmoklasisty

Liczba zadań:

- zamkniętych: 12-17

- otwartych: 5-9

(w tym wypracowanie)

Łączna liczba punktów

- zadania zamknięte: 12-17
(ok. 30%)

- zadania otwarte: 28-36 (ok. 70%)
(w tym za wypracowanie 20)



Egzamin ósmoklasisty – język polski

Arkusze egzaminacyjne

Egzamin gimnazjalny

Jeden temat wypracowania o charakterze twórczym lub argumentacyjnym (opowiadanie, opis, charakterystyka, sprawozdanie, podanie, życiorys i CV, podanie, rozprawka, list motywacyjny, dedykacja).

Tekst napisany przez ucznia powinien zająć co najmniej połowę wyznaczonego miejsca.

Egzamin ósmoklasisty

Dwa tematy wypracowań do wyboru przez ucznia:

- a) temat o charakterze twórczym (np. opowiadanie twórcze)
- b) temat o charakterze argumentacyjnym (np. rozprawka, artykuł, przemówienie)

Tekst napisany przez ucznia, nie krótszy niż 200 słów.

Egzamin ósmoklasisty – język polski

Zasady oceniania zadań – wypracowanie

Egzamin gimnazjalny

Przy ocenie uwzględnia się sześć aspektów:

1. treść (0-4 pkt)
2. segmentację tekstu (0-1 pkt)
3. styl (0-1 pkt)
4. język (0-2 pkt)
5. ortografię (0-1 pkt)
6. interpunkcję (0-1 pkt)

Egzamin ósmoklasisty

Przy ocenie uwzględnia się osiem aspektów:

1. realizację tematu wypowiedzi (0-2 pkt)
2. elementy twórcze (temat o charakterze twórczym); elementy retoryczne (temat o charakterze argumentacyjnym) (0-5 pkt)
3. kompetencje literackie i kulturowe (0-2 pkt)
4. kompozycję tekstu (0-2 pkt)
5. styl (0-2 pkt)
6. język (0-4 pkt)
7. ortografię (0-2 pkt)
8. interpunkcję (0-1 pkt)

Egzamin ósmoklasisty – język polski

Ocena języka

| Poprawność środków | Nie więcej niż 2 błędy językowe | 3–4 błędy językowe | 5–6 błędów językowych | 7–9 błędów językowych | 10 lub więcej błędów językowych |
|---|---------------------------------|--------------------|-----------------------|-----------------------|---------------------------------|
| Zakres środków | | | | | |
| Szeroki zakres środków językowych, tzn. <ul style="list-style-type: none"> • zróżnicowana składnia • zróżnicowana leksyka, w tym np. bogata frazeologia, precyzyjne słownictwo, umożliwiające pełną i swobodną realizację tematu. | 4 pkt | 3 pkt | 2 pkt | 1 pkt | 0 pkt |
| Zadawalający zakres środków językowych, tzn. składnia i leksyka stosowne / odpowiednie do realizacji tematu. | 3 pkt | 2 pkt | 1 pkt | 0 pkt | 0 pkt |
| Wąski zakres środków językowych, tzn. składnia i leksyka proste / ograniczone, utrudniające realizację tematu. | 2 pkt | 1 pkt | 0 pkt | 0 pkt | 0 pkt |

Przykładowo, za wypowiedź, w której uczeń użył zadowalającego zakresu środków językowych i popełnił 4 błędy językowe, egzaminator przyzna 2 pkt w tym kryterium.



OKRĘGOWA
KOMISJA
EGZAMINACYJNA
W KRAKOWIE

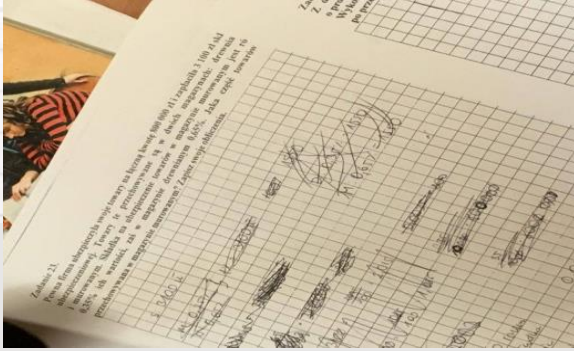
Część matematyczno-przyrodnicza egzaminu gimnazjalnego



Lublin, Rzeszów, Kraków – październik 2017

Egzamin gimnazjalny

Dane krajowe 2017



| | Średnia (%) | Minimum (%) | Maksimum (%) | Mediana (%) | Dominanta (%) | Odchylenie standardowe (%) |
|---|-------------|-------------|--------------|-------------|---------------|----------------------------|
| Część matematyczno-przyrodnicza z zakresu matematyki | 47 | 0 | 100 | 41 | 24 | 25 |
| Część matematyczno-przyrodnicza z zakresu przedmiotów przyrodniczych | 52 | 0 | 100 | 50 | 46 | 19 |
| Język angielski – poziom podstawowy | 67 | 0 | 100 | 70 | 100 | 27 |
| Język angielski – poziom rozszerzony | 49 | 0 | 100 | 45 | 13 | 31 |



Egzamin gimnazjalny w OKE Krakowie

- Do egzaminu w części matematyczno-przyrodniczej przystąpiło 71 716 uczniów.
- Prace z matematyki zostały ocenione przez 304 egzaminatorów pracujących w 19 zespołach.

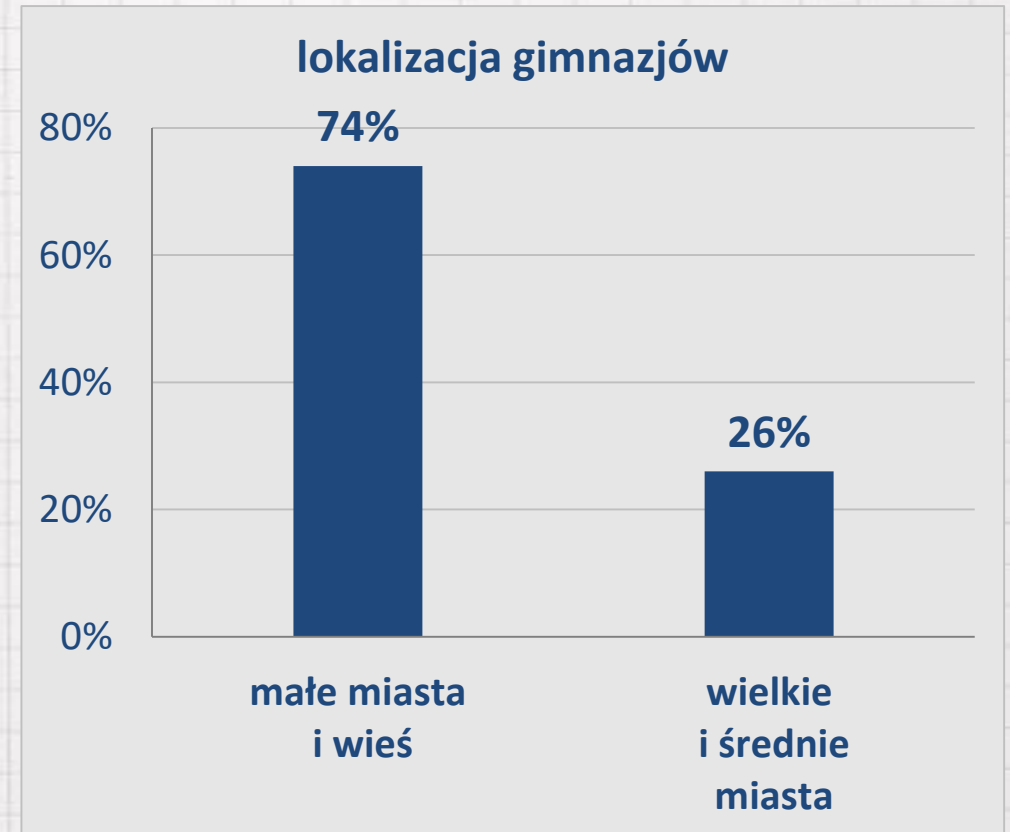
Egzamin gimnazjalny 2017 w liczbach

Do egzaminów **GIMNAZJALNYCH**
w województwie małopolskim
przystąpiło:

31970 absolwentów szkół
gimnazjalnych.

20664 uczniów ze szkół
z małych miast i wsi.

11306 uczniów ze szkół
z wielkich i średnich miast.





OKRĘGOWA
KOMISJA
EGZAMINACYJNA
W KRAKOWIE

Wyniki egzaminu gimnazjalnego z matematyki

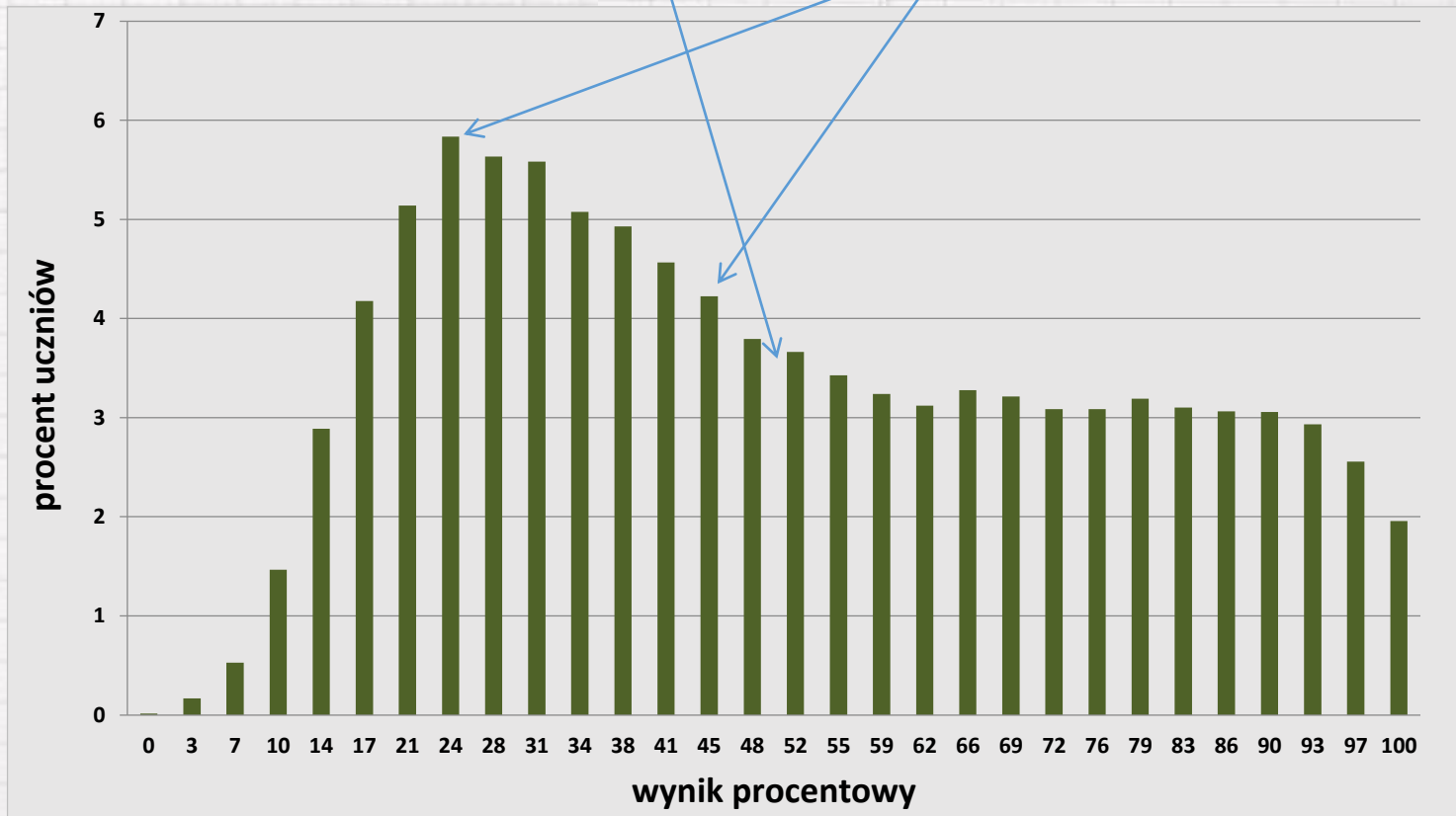


Lublin, Rzeszów, Kraków – październik 2017



Egzamin gimnazjalny z matematyki w województwie małopolskim

| Egzamin | Średnia (%) | Minimum (%) | Maksimum (%) | Mediana (%) | Dominanta (%) | Odchylenie standardowe (%) |
|----------------------|-------------|-------------|--------------|-------------|---------------|----------------------------|
| z zakresu matematyki | 51 | 0 | 100 | 45 | 24 | 25 |



Refleksje poegzaminacyjne - matematyka

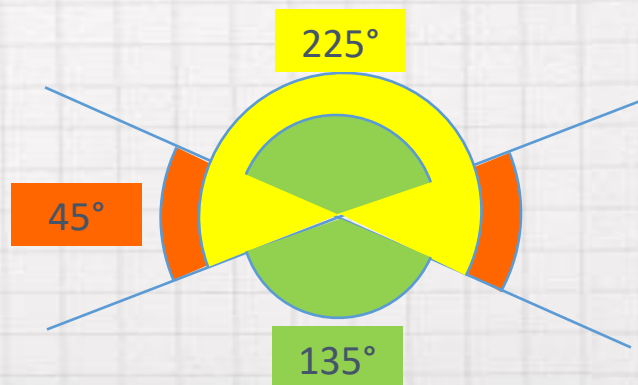
| Numer zadania | Wymaganie ogólne zapisane w podstawie programowej | Wymaganie szczegółowe zapisane w podstawie programowej | Poziom wykonania zadania (%) | |
|---------------|--|---|------------------------------|--------|
| | | | małopolskie | Polska |
| 14. | II. Wykorzystywanie i interpretowanie reprezentacji. | <p><i>Umiejętność z zakresu szkoły podstawowej.</i></p> <p>8. Kąty. Uczeń: 6) rozpoznaje kąty wierzchołkowe i kąty przyległe oraz korzysta z ich własności.</p> | 33 | 29 |
| 21. | V. Rozumowanie i argumentacja. | <p>9. Statystyka opisowa i wprowadzenie do rachunku prawdopodobieństwa. Uczeń: 4) wyznacza średnią arytmetyczną [...] zestawu danych.</p> | 26 | 23 |

Zadanie 14. (0–1)

Dwie przecinające się proste utworzyły cztery kąty. Suma miar trzech z tych kątów jest równa 225° .

Oceń prawdziwość podanych zdań. Wybierz P, jeśli zdanie jest prawdziwe, albo F – jeśli jest fałszywe.

| | | |
|--|---|---|
| Suma miar kątów ostrych wyznaczonych przez te proste jest równa 90° . | P | F |
| Jeden z dwóch kątów przyległych jest trzy razy większy od drugiego kąta. | P | F |



$$360^\circ - 225^\circ = 135^\circ$$

$$2 \times 135^\circ = 270^\circ$$

$$360^\circ - 270^\circ = 90^\circ$$

$$90^\circ : 2 = 45^\circ$$



Zadanie 22. (0-2)

Zapisano trzy różne liczby, których średnia arytmetyczna jest równa 4, oraz dwie inne liczby, których średnia arytmetyczna jest równa 2. Uzasadnij, że średnia arytmetyczna zestawu tych pięciu liczb jest równa 3,2. Zapisz obliczenia.

Zapisy na marginesie poza ramką nie będą oceniane.

Zapisy na marginesie poza ramką nie będą oceniane.

Zapisy na marginesie poza ramką nie będą oceniane.

Zapisy na marginesie poza ramką nie będą oceniane.

x - suma trzech liczb ~~nieborych~~ zestawu składającego się z trzech liczb

$$\frac{x}{3} = 4 - \text{średnia z trzech liczb zestawu trzech liczb}$$

$$\downarrow$$

$$x = 3 \cdot 4$$

$$x = 12$$

y - suma dwóch liczb zestawu składającego się z dwóch liczb

$$\frac{y}{2} = 2 - \text{średnia z } y$$

$$\downarrow$$

$$y = 2 \cdot 2$$

$$y = 4$$

$$\frac{y+x}{2+3} - \text{średnia arytmetyczna zestawu 5 liczb}$$

$$\frac{4+12}{5} = \frac{16}{5} = 3\frac{1}{5} = 3,2$$

sprawdzenie

$$\frac{12}{3} = 4 \quad | \quad \frac{4}{2} = 2$$

Średnia arytmetyczna tego zestawu tych pięciu liczb jest równa 3,2 ponieważ suma tych liczb to po podzieleniu przez 5 ~~liczby~~ tych wynosi 3,2

Zapisy na marginesie poza ramką nie będą oceniane.

Zapisy na marginesie poza ramką nie będą oceniane.

Zapisy na marginesie poza ramką nie będą oceniane.

Zapisy na marginesie poza ramką nie będą oceniane.

Zadanie 22. (0-2)

$$\frac{2+2}{2} = 2 \quad - \text{II} \text{ średnia arytmetyczna}$$

$$\frac{2+1+9}{3} = 4 \quad - \text{I} \text{ średnia arytmetyczna}$$

$$\frac{2+1+9+2+2}{5} = \frac{16}{5} = 3\frac{1}{5} = 3,2$$

Błąd, jaki uczniowie popełniali najczęściej, polegał na dopasowywaniu konkretnych liczb tak, aby wartość ich średniej arytmetycznej była równa wartości średniej zadanej w treści zadania.

Gimnazjaliści, rozwiązując w ten sposób zadanie, rozpatrywali tylko szczególny przypadek, prowadzący do wskazania dwóch zestawów liczb, a nie do uzasadnienia tezy postawionej w zadaniu.



OKRĘGOWA
KOMISJA
EGZAMINACYJNA
W KRAKOWIE

Wyniki egzaminu gimnazjalnego z zakresu przedmiotów przyrodniczych

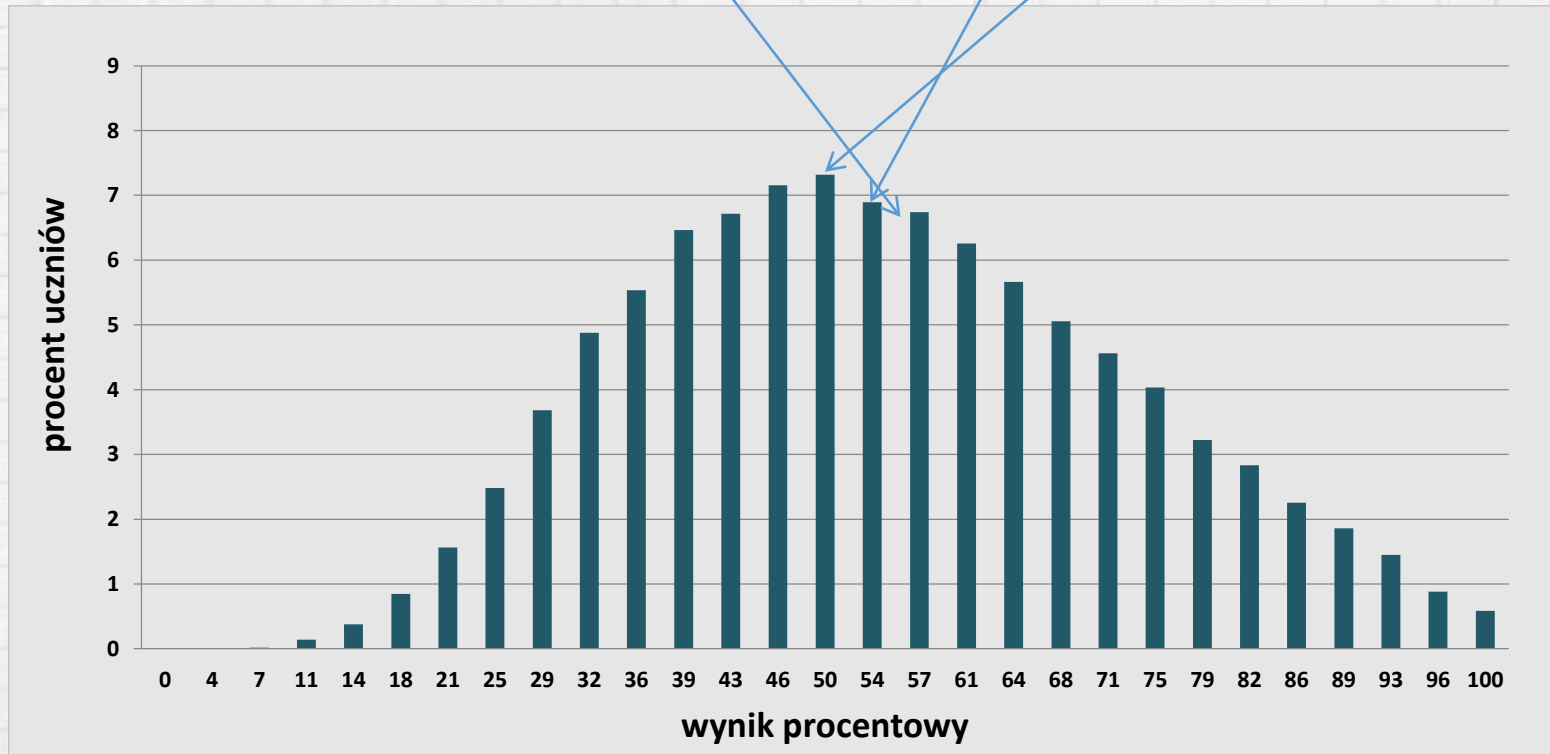


Lublin, Rzeszów, Kraków – październik 2017



Egzamin gimnazjalny z przedmiotów przyrodniczych w województwie małopolskim

| Egzamin | Średnia (%) | Minimum (%) | Maksimum (%) | Mediana (%) | Dominanta (%) | Odchylenie standardowe (%) |
|--------------------------------------|-------------|-------------|--------------|-------------|---------------|----------------------------|
| z zakresu przedmiotów przyrodniczych | 55 | 0 | 100 | 54 | 50 | 19 |





Refleksje poegzaminacyjne – przedmioty przyrodnicze

| Numer zadania | Wymaganie ogólne zapisane w podstawie programowej | Wymaganie szczegółowe zapisane w podstawie programowej | Poziom wykonania zadania (%) | |
|---------------|---|---|------------------------------|--------|
| | | | mało-polskie | Polska |
| 15. | I. Wykorzystanie wielkości fizycznych do opisu poznanych zjawisk lub rozwiązania prostych zadań obliczeniowych. | 3. Właściwości materii. Uczeń: 3) posługuje się pojęciem gęstości; 4) stosuje do obliczeń związek między masą, gęstością i objętością ciał stałych [...]. 8. Wymagania przekrojowe. Uczeń: 4) przelicza wielokrotności i podwielokrotności (przedrostki [...] kilo-) [...]. | 31 | 30 |

Zadanie 15. (0–1)

Pierwszy chiński bankomat (sztabkomat) wydający złote sztabki lub złote monety, czyli tzw. złoto inwestycyjne, znajduje się w Pekinie. Jednorazowo do sztabkomatu ładuje się 2,5 kg złota o wartości około miliona yuanów. Jego obsługa nie różni się szczególnie od obsługi zwykłego bankomatu. Klienci wpłacają gotówkę lub płacą kartą kredytową, a bankomat wydaje im złote sztabki.

Dokończ zdanie. Wybierz właściwą odpowiedź spośród podanych. Do obliczeń przyjmij gęstość złota równą $19,3 \frac{\text{g}}{\text{cm}^3}$.

Złoto jednorazowo załadowane do sztabkomatu ma objętość około

A. 48 cm^3

B. 13 cm^3

C. 8 cm^3

D. 130 cm^3

$$\rho = \frac{m}{V}$$



OKRĘGOWA
KOMISJA
EGZAMINACYJNA
W KRAKOWIE

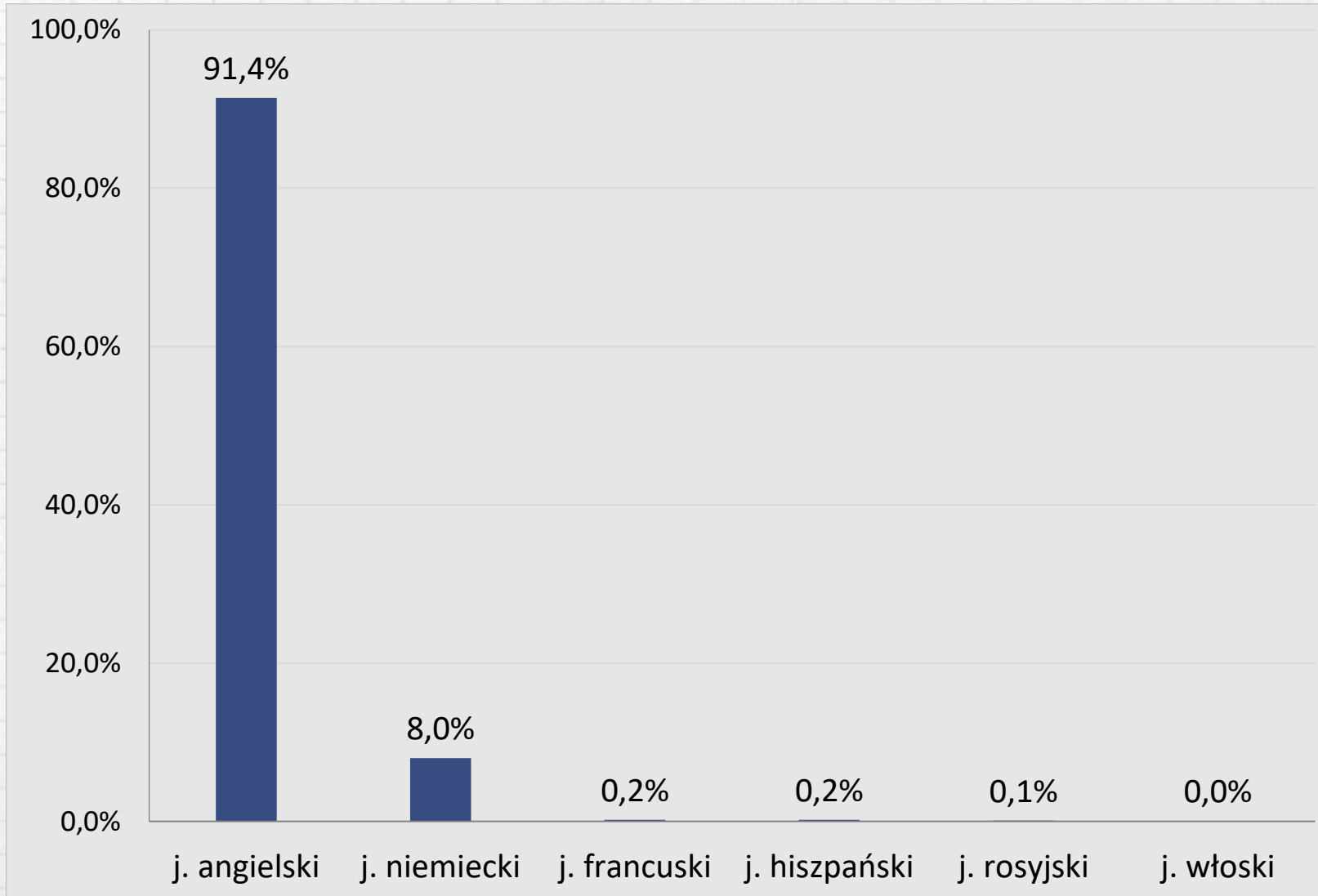
Wyniki egzaminu gimnazjalnego w części językowej



Lublin, Rzeszów, Kraków – październik 2017



Wybór języków obcych nowożytnych w województwie małopolskim

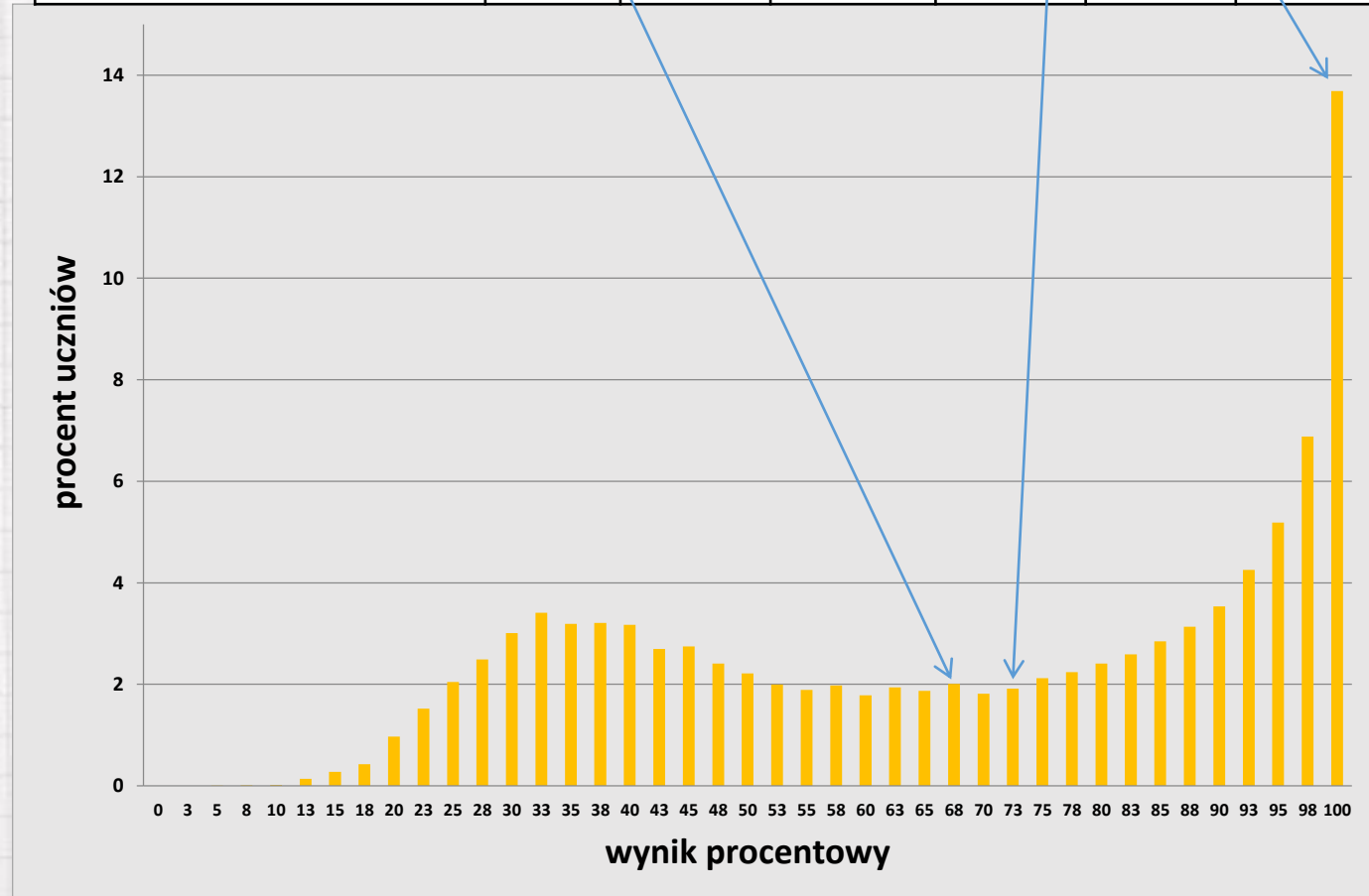




Egzamin gimnazjalny

część językowa – województwo małopolskie

| Egzamin gimnazjalny | Średnia (%) | Minimum (%) | Maksimum (%) | Mediana (%) | Dominanta (%) | Odchylenie standardowe (%) |
|---|-------------|-------------|--------------|-------------|---------------|----------------------------|
| z języka angielskiego – poziom podstawowy | 68 | 5 | 100 | 73 | 100 | 27 |

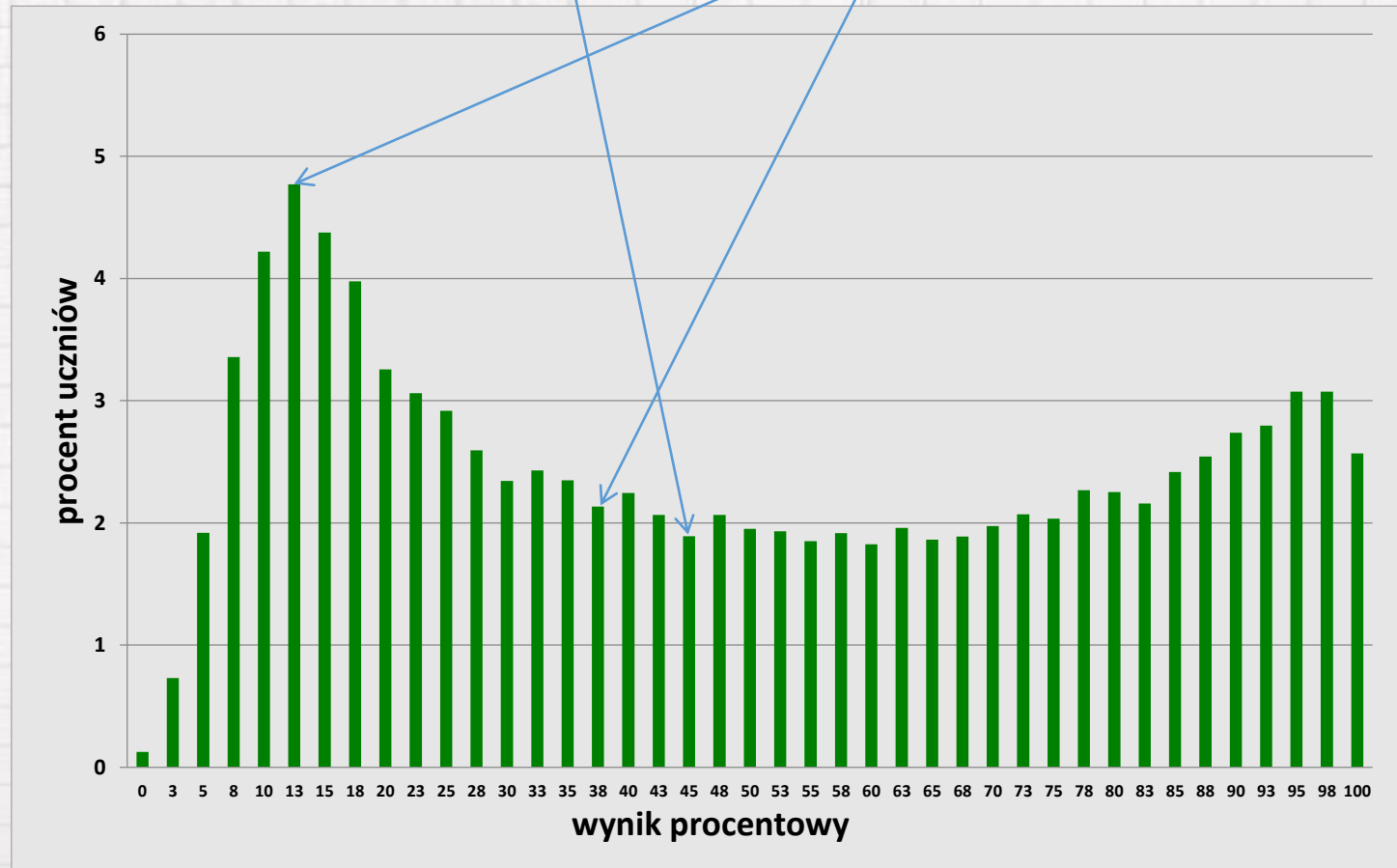




Egzamin gimnazjalny

część językowa – województwo małopolskie

| Egzamin gimnazjalny | Średnia (%) | Minimum (%) | Maksimum (%) | Mediana (%) | Dominanta (%) | Odchylenie standardowe (%) |
|---|-------------|-------------|--------------|-------------|---------------|----------------------------|
| z języka angielskiego – poziom rozszerzony | 45 | 0 | 100 | 38 | 13 | 29 |



Język obcy
Poziom rozszerzony
egzaminu gimnazjalnego

Uwagi po ocenianiu

Nieczytelne pismo

- Charakter pisma sporej liczby uczniów powoduje, że egzaminatorzy mają bardzo duże problemy z odczytaniem przekazywanych informacji.

- Uczniowie w odpowiedzi do zadań otwartych często wtrącają słowa w języku polskim. Komunikat jest wtedy traktowany jako niezrozumiały.

Zadanie 8 – tekst użytkowy

- Wiele prac zawiera mniej niż 40 wyrazów, co powoduje, że punkty przyznawane są tylko za treść, pozostałe kryteria są oceniane na 0 punktów (zdający otrzyma maksymalnie 4 z 10 punktów).

Zadanie 8 – tekst użytkowy

- Zdarzało się, że uczniowie zamiast tworzyć własny tekst, przepisywali fragmenty z innych zadań arkusza, za co nie mogli uzyskać punktów.

Kryteria stanowią, że jeżeli praca zawiera fragmenty na zupełnie inny temat, wyuczone na pamięć lub przepisane przez zdającego z innych źródeł oraz/lub fragmenty pracy całkowicie nienawiązujące do polecenia, a jednocześnie zaburzające spójność i logikę tekstu, są one zakreślane i nie są brane pod uwagę przy liczeniu słów i ocenie zakresu środków językowych i poprawności środków językowych.

Dostosowanie egzaminu do potrzeb uczniów ze specyficznymi trudnościami w uczeniu się

- W trakcie oceniania wypowiedzi pisemnych ww. uczniów w ocenie poprawności środków językowych nie bierze się pod uwagę błędów ortograficznych.
- Uwzględniane są natomiast błędy językowe.
- Błędy ortograficzne zmieniające znaczenie wyrazu traktowane są jako błędy językowe.



Struktura arkuszy egzaminacyjnych z języków obcych

- Niektórzy uczniowie nie zaznaczają odpowiedzi do zadań zamkniętych w arkuszu – od razu wypełniali karty odpowiedzi.
Nie jest to sposób godny polecenia. Zwiększa ryzyko pomyłek.
- Częstym uchybieniem było pomijanie wypełnienia ostatniej kolumny w karcie odpowiedzi z poziomu podstawowego.
- W szkołach nie należy odrywać kart odpowiedzi od kart rozwiązań zadań otwartych w arkuszach poziomu rozszerzonego – to utrudnia sprawdzanie.
- Zdarzają się różne niestosowne komentarze w brudnopisach, a nawet w czystopisach.

Poegzaminacyjne uwagi techniczne

| | | | | |
|----|----------------------|-------|----|---|
| A. | osłabione antygeny, | które | 1. | unieszkodliwiają wirus różyczki. |
| | | | 2. | powodują nabycie trwałej odporności przeciwko różyczce. |
| B. | gotowe przeciwciała, | | 3. | likwidują objawy różyczki. |

| | | | | | | |
|---|----|--|----|----|----|--|
| 5 | A1 | | A3 | B1 | B2 | |
|---|----|--|----|----|----|--|

Poprawne zaznaczenie odpowiedzi

W zadaniach takich jak to trzeba najpierw wybrać poprawną odpowiedź (A albo B), a potem jej uzasadnienie (1. albo 2.). W tym konkretnym zadaniu poprawna odpowiedź jest oznaczona literą **B**, a uzasadnienie jest oznaczone cyfrą **1**.

Rozwiązując zadanie, możesz zaznaczyć odpowiedź w arkuszu, na przykład tak:

| | | | | |
|----|---------------|----------|----|--|
| A. | literacki, | ponieważ | 1. | wyjaśnia pochodzenie i określa funkcje gęsiej skórkki. |
| B. | informacyjny, | | 2. | przedstawia rozbudowaną akcję. |

| | | | | |
|----|---------------|----------|----|--|
| A. | literacki, | ponieważ | X | wyjaśnia pochodzenie i określa funkcje gęsiej skórkki. |
| X | informacyjny, | | 2. | przedstawia rozbudowaną akcję. |

Na karcie odpowiedzi znajdź w tabelce zadanie 1.

| | | | | |
|---|----|----|----|----|
| 1 | A1 | A2 | B1 | B2 |
|---|----|----|----|----|

Poprawną odpowiedź tworzy połączenie litery B i cyfry 1 – **B1** , więc to „okienko” trzeba zamalować czarnym długopisem na karcie odpowiedzi. Tak jak poniżej.

| | | | | |
|---|----|----|---|----|
| 1 | A1 | A2 | ■ | B2 |
|---|----|----|---|----|

Poegzaminacyjne uwagi techniczne

| Nr zad. | Odpowiedzi | | | |
|---------|------------|--|--|----|
| 1 | | | | |
| 2 | | | | |
| 3.1 | | | | |
| 3.2 | | | | |
| 4 | | | | PF |
| 5 | | | | |
| 6 | | | | PF |
| 7 | | | | |
| 8 | | | | |
| 9.1 | | | | |
| 9.2 | | | | |
| 10 | | | | |
| 11 | | | | |
| 12 | | | | |
| 13 | | | | PF |
| 14 | | | | |

| Nr zad. | Odpowiedzi | | | |
|---------|------------|--|--|--|
| 15 | | | | |
| 16 | | | | |
| 17 | | | | |
| 18 | | | | |
| 19 | | | | |
| 20 | | | | |
| 21.1 | | | | |
| 21.2 | | | | |
| 22 | | | | |
| 23 | | | | |
| 24 | | | | |
| 25 | | | | |

| | | | | |
|---|--|----|--|----|
| 4 | | PF | | FF |
|---|--|----|--|----|

| | | | | |
|----|--|----|----|--|
| 18 | | PF | FP | |
|----|--|----|----|--|

Poprawne zaznaczenie odpowiedzi

W zadaniach takich jak to trzeba ocenić, czy każde z dwóch zdań jest prawdziwe, czy fałszywe. W tym konkretnym zadaniu pierwsze zdanie jest fałszywe (**F**), a drugie – prawdziwe (**P**).

Rozwiązując zadanie, możesz zaznaczyć odpowiedź w arkuszu, na przykład tak:

| | | | | | |
|--|----------|----------|--|----------|----------|
| Rafał uzyskał 2 razy mniej głosów niż Maria. | P | F | Rafał uzyskał 2 razy mniej głosów niż Maria. | P | X |
| Dziewczęta uzyskały łącznie o 2 głosy mniej niż chłopcy. | P | F | Dziewczęta uzyskały łącznie o 2 głosy mniej niż chłopcy. | X | F |

Na karcie odpowiedzi znajdź w tabelce zadanie 19.

| | | | | |
|-----------|-----------|-----------|-----------|-----------|
| 19 | PP | PF | FP | FF |
|-----------|-----------|-----------|-----------|-----------|

Poprawną odpowiedź tworzy połączenie liter **FP**, więc to „okienko” trzeba zamalować czarnym długopisem na karcie odpowiedzi. Tak jak poniżej.

| | | | | |
|-----------|-----------|-----------|----------|-----------|
| 19 | PP | PF | ■ | FF |
|-----------|-----------|-----------|----------|-----------|



Najważniejsze zasady analizy danych egzaminacyjnych

- Wyniki egzaminacyjne należy zawsze odnieść do kontekstu, w jakim zostały uzyskane.
- Warto wykorzystywać różne dostępne informacje o wynikach – średnie nie mówią wszystkiego.
- Aby poprawnie korzystać z parametrów statystycznych, należy znać podstawowe zasady ich wykorzystywania.
- Najwięcej można dowiedzieć się, analizując wyniki uczniów uzyskane za poszczególne zadania.

Problemy i możliwe rozwiązania

Nie można porównywać wprost
wyników egzaminacyjnych
z roku na rok



Można sprawdzić, czy wynik jest
wyższy/nniższy od średniego
wyniku w kraju, województwie
lub powiecie

W szkołach liczących
mniej niż 10 uczniów
analiza statystyczna
nie jest miarodajna



Można prześledzić wyniki
uczniów z poszczególnych zadań


Wyniki szkoły zależą nie tylko
od pracy nauczycieli,
ale także od indywidualnych
i społecznych uwarunkowań
uczniów



Analiza wyników
egzaminacyjnych zawsze
powinna brać pod uwagę
kontekst pracy szkoły



Informacje o wynikach egzaminu



Okręgowa Komisja Egzaminacyjna w Krakowie

Strona główna O OKE OBIEG Umowy SMOK Kontakt Linki

Szukaj
zaawansowane szukanie

Witaj na stronach Okręgowej Komisji Egzaminacyjnej w Krakowie
środa, 04-10-2017 godz. 21:23

Wyniki egzaminów – egzamin gimnazjalny

SESJA EGZAMINACYJNA 2017

Indywidualne wyniki uczniów
Uczniowie mogą zobaczyć szczegółowe wyniki po wejściu do systemu **OBIEG**.
Po wejściu do systemu należy wybrać zakładkę "Uczeń", a następnie zalogować się wpisując PESEL jako login oraz hasło otrzymane w szkole. W przypadku zgubienia hasła należy zwrócić się do szkoły po nowe hasło.

- Wstępna informacja o wynikach egzaminu gimnazjalnego w 2017 roku – województwo:
 - lubelskie
 - małopolskie
 - podkarpackie
 - wyniki ogólnopolskie
- Sprawozdanie z egzaminu gimnazjalnego w 2017 roku – województwo:
 - lubelskie
 - małopolskie
 - podkarpackie
- Średnie wyniki egzaminu gimnazjalnego **w powiatach** w 2017 roku
- Średnie wyniki egzaminu gimnazjalnego **w gminach** w 2017 roku

Wyniki egzaminu gimnazjalnego **w szkołach** w 2017 roku:

- województwo lubelskie
- województwo małopolskie
- województwo podkarpackie

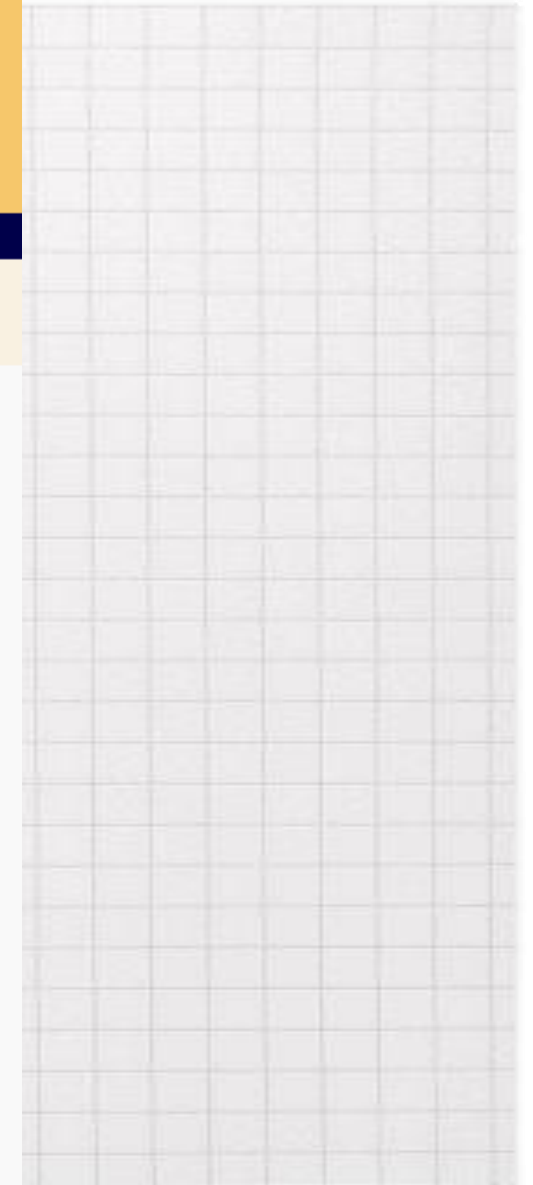
→ Portal telewizyjny
→ Kanał YouTube

→ Egzaminatorzy – moodle
→ Egzaminy – moodle

→ Egzamin ósmoklasisty
→ Egzamin gimnazjalny
→ Egzamin maturalny
→ Egzamin zawodowy z kwalifikacji
→ Egzaminy eksternistyczne
→ Stary egzamin zawodowy (archiwum)
→ Sprawdzian w klasie VI (archiwum)

→ Wyniki egzaminów
→ Publikacje o egzaminach
→ Arkusze egzaminacyjne

→ System OBIEG
→ System SMOK





Informacje o wynikach egzaminu



Okręgowa Komisja Egzaminacyjna w Krakowie

ARKUSZE STANDARDOWE

Okręgowa Komisja Egzaminacyjna w Krakowie - os. Szkolne 37, 31-978 Kraków
tel. 12 6832101, e-mail: oke@oke.krakow.pl, www.oke.krakow.pl

EGZAMIN GIMNAZJALNY 2017

| Powiat | Gmina | Nazwa szkoły | Miejscowość | Ulica | Liczba piszących | Procent uczniów z zaświadczeniami o dysleksji (%) | Część humanistyczna | | | | Część matematyczno-przyrodnicza | | | | Język angielski | | | | Język niemiecki | | | | Język rosyjski | | | | | |
|----------|-------|--|-------------|-------------|------------------|---|---------------------|-----------------------|--------------------|-------------------------|---------------------------------|---------------------|-----------------------------|----------------------------------|------------------------------------|-----------------------|----------------------------|-------------------------------------|------------------------|------------------------------------|-----------------------|----------------------------|-------------------------------------|------------------------|------------------------------------|-----------------------|-------------------------------------|------------------------|
| | | | | | | | Język polski (%) | Język polski - stanin | Historia i WOS (%) | Historia i WOS - stanin | Matematyka (%) | Matematyka - stanin | Przedmioty przyrodnicze (%) | Przedmioty przyrodnicze - stanin | Liczba uczniów - poziom podstawowy | Poziom podstawowy (%) | Poziom podstawowy - stanin | Liczba uczniów - poziom rozszerzony | Poziom rozszerzony (%) | Liczba uczniów - poziom podstawowy | Poziom podstawowy (%) | Poziom podstawowy - stanin | Liczba uczniów - poziom rozszerzony | Poziom rozszerzony (%) | Liczba uczniów - poziom podstawowy | Poziom podstawowy (%) | Liczba uczniów - poziom rozszerzony | Poziom rozszerzony (%) |
| m.Kraków | | Gimnazjum Nr 25 im. prof. J. Aleksandrowicza | Kraków | Strągowa | 112 | 38% | 74 | 7 | 64 | 7 | 52 | 7 | 56 | 7 | 113 | 74 | 6 | 113 | 53 | 0 | - | - | 0 | - | 1 | 100 | 0 | - |
| m.Kraków | | Gimnazjum nr 51 | Kraków | Grochowa | 27 | 52% | 68 | 5 | 51 | 3 | 35 | 3 | 43 | 3 | 28 | 53 | 3 | 28 | 38 | 0 | - | - | 0 | - | 0 | - | 0 | - |
| m.Kraków | | Prywatne Gimnazjum | Kraków | Stroma | 11 | 36% | 81 | 8 | 84 | 9 | 77 | 9 | 77 | 9 | 10 | 92 | 8 | 10 | 84 | 0 | - | - | 0 | - | 0 | - | 0 | - |
| m.Kraków | | Gimnazjum z Oddziałami Integracyjnymi nr 23 | Kraków | Lipińskiego | 79 | 33% | 73 | 6 | 61 | 6 | 48 | 6 | 52 | 5 | 82 | 67 | 5 | 81 | 44 | 6 | 77 | 8 | 2 | 56 | 0 | - | 0 | - |



Informacje o wynikach egzaminu








OBIEG

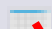

Okręgowa Komisja Egzaminacyjna w Krakowie, os. Szkolne 37, 31-978 Kraków

[Strona główna](#) | [Najczęstsze pytania](#) | [Telefony](#)

Materiały

Nazwa

-  [Archiwum](#)
-  [Diagnoza wiadomości i umiejętności uczniów klasy trzeciej gimnazjum - listopad 2012](#)
-  [Organizacja egzaminów](#)
-  [Publikacje](#)
-  [Wyniki egzaminów](#)

-  [Wyniki egzaminu gimnazjalnego 2017](#)
-  [Dane źródłowe do obliczenia wskaźnika EWD za rok 2016/17](#)

[Ogólna informacja o wynikach A1](#)

[Informacje o wynikach ucz. A1](#)

[GH-P1-zadania](#)

[GH-t ...](#) 



Informacje o wynikach egzaminu



OBIEG

Okręgowa Komisja Egzaminacyjna w Krakowie, os. Szkolne 37, 31-978 Kraków

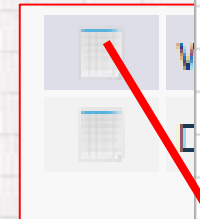
[Strona główna](#) [Najczęstsze pytania](#) [Telefony](#)

Materiały

Informacja o wynikach egzaminu gimnazjalnego - szkoła

Nazwa Typ wymagań - standardowy

- Archiwum
- Diagnostyka
- Organizacja
- Publikacje
- Wyniki



| | | Część humanistyczna | | | | Część matematyczno-przyrodnicza | | | | Język angielski | | Język angielski | |
|--|-------------|---------------------|------|------------------------------------|------|---------------------------------|------|-------------------------|------|-------------------|------|--------------------|------|
| | | Język polski | | Historia i wiedza o społeczeństwie | | Matematyka | | Przedmioty przyrodnicze | | poziom podstawowy | | poziom rozszerzony | |
| | | Pkt | % | Pkt | % | Pkt | % | Pkt | % | Pkt | % | Pkt | % |
| | | 32 | 100 | 32 | 100 | 29 | 100 | 28 | 100 | 40 | 100 | 40 | 100 |
| | Klasa A | 29,5 | 92,1 | 26,5 | 82,9 | 19,8 | 68,2 | 19,3 | 69,1 | 37,9 | 94,8 | 33,3 | 83,4 |
| | Klasa B | 28,5 | 89,2 | 28,5 | 89,2 | 27,9 | 96,2 | 24,0 | 85,7 | 39,7 | 99,3 | 38,4 | 95,9 |
| | Klasa C | 29,0 | 90,7 | 26,5 | 82,9 | 25,2 | 86,9 | 23,3 | 83,1 | 38,0 | 95,0 | 34,9 | 87,2 |
| | Klasa D | 28,8 | 89,9 | 26,3 | 82,3 | 23,9 | 82,4 | 20,3 | 72,6 | - | - | - | - |
| | Klasa E | 28,0 | 87,4 | 25,8 | 80,6 | 23,8 | 82,1 | 21,1 | 75,3 | 37,9 | 94,7 | 34,2 | 85,4 |
| | Klasa F | 26,3 | 82,1 | 21,1 | 65,8 | 18,3 | 63,1 | 17,3 | 61,9 | 34,4 | 86,1 | 27,0 | 67,5 |
| | Klasa G | 29,3 | 91,4 | 26,0 | 81,3 | 24,4 | 84,2 | 20,9 | 74,8 | 39,9 | 99,8 | 38,5 | 96,1 |
| | Szkoła | 28,5 | 89,0 | 25,9 | 80,8 | 23,3 | 80,5 | 20,9 | 74,7 | 37,8 | 94,4 | 33,9 | 84,8 |
| | Gmina | 24,7 | 77,3 | 22,1 | 68,9 | 17,5 | 60,2 | 17,2 | 61,5 | 31,9 | 79,7 | 25,3 | 63,1 |
| | Powiat | 24,7 | 77,3 | 22,1 | 68,9 | 17,5 | 60,2 | 17,2 | 61,5 | 31,9 | 79,7 | 25,3 | 63,1 |
| | Województwo | 23,0 | 71,9 | 19,8 | 61,9 | 14,6 | 50,5 | 15,3 | 54,6 | 27,1 | 67,8 | 19,5 | 48,7 |

[Ogólna informacja o wynikach A1](#)

[Informacje o wynikach ucz. A1](#)

[GH-P1-zadania](#)

[GH-t ...](#)



OKRĘGOWA
KOMISJA
EGZAMINACYJNA
W KRAKOWIE

Egzamin ósmoklasisty

matematyka i język obcy



Lublin, Rzeszów, Kraków – październik 2017



Egzamin ósmoklasisty - matematyka

Podstawa programowa kształcenia ogólnego dla szkoły podstawowej – rozporządzenie MEN z dnia 14 lutego 2017 r. (Dz.U. z 2017 r. poz. 356)

INFORMATOR
o egzaminie ósmoklasisty
z matematyki
od roku szkolnego 2018/2019

*Centralna Komisja Egzaminacyjna
Warszawa 2017*

| Rodzaj zadań | Liczba zadań | Łączna liczba punktów | Udział w wyniku sumarycznym |
|--------------|--------------|-----------------------|-----------------------------|
| zamknięte | 14-16 | 14-16 | ok. 50% |
| otwarte | 5-7 | 14-16 | ok. 50% |
| razem | 19-23 | 28-32 | 100% |

Egzamin ósmoklasisty - matematyka

Treści zalecane do realizacji – zawarte w działach: I pkt 5, II pkt 13–17, IV pkt 13 i 14, V pkt 9, IX pkt 8, X pkt 5 i XI pkt 4 podstawy programowej dla klas IV–VI – będą sprawdzane na egzaminie ósmoklasisty.

Zgodnie z zapisem warunków i sposobu realizacji podstawy programowej działów XIV–XVII dla klas VII i VIII mogą zostać zrealizowane po egzaminie ósmoklasisty, zatem umiejętności zapisane w tych działach nie będą sprawdzane na egzaminie ósmoklasisty.

Egzamin ósmoklasisty – język obcy

| Części arkusza egzaminacyjnego | Udział w wyniku sumarycznym w % |
|--------------------------------|---------------------------------|
| Rozumienie ze słuchu | 20 - 25 |
| Znajomość funkcji językowych | 15 - 20 |
| Rozumienie tekstów pisanych | 25 - 30 |
| Znajomość środków językowych | 15 - 20 |
| Wypowiedź pisemna | ok. 20 |

Zadania otwarte

- Uczeń samodzielnie formułuje odpowiedź (uzupełnia podany tekst jednym słowem lub kilkoma).
- Oprócz zadań w języku obcym w arkuszu mogą wystąpić zadania, w których uczeń na podstawie tekstu w języku obcym przekazuje informacje w języku polskim.
- Napisanie własnej dłuższej wypowiedzi pisemnej.

Egzamin ósmoklasisty z języka obcego

TYP ZADANIA

- zadanie otwarte-wypowiedź pisemna.

CHARAKTERYSTYKA ZADANIA

- jedno zadanie (bez możliwości wyboru),
- polecenie w języku polskim,
- w poleceniu podane trzy podpunkty, które zdający powinien rozwinąć w wypowiedzi,
- podany początek wypowiedzi.

RODZAJ WYPOWIEDZI

- notatka, ogłoszenie, zaproszenie, wiadomość,
- e-mail, wpis na blogu.

W całym arkuszu
egzaminacyjnym będzie
45-55 zadań
ujętych w 12-15 wiązek.



OKRĘGOWA
KOMISJA
EGZAMINACYJNA
W KRAKOWIE

Organizacja egzaminu gimnazjalnego

Rok szkolny 2017/2018

Organizacja egzaminu gimnazjalnego

- Aktualizacja danych o szkole
- Komunikaty dyrektora CKE
- Informacja o sposobie organizacji egzaminu gimnazjalnego w roku szkolnym 2017/2018
- Kompletowanie danych zdających
- Dostosowanie warunków i formy egzaminu
 - załącznik 4b
 - komunikat w sprawie dostosowań
- Przekazywanie danych zdających do OKE





Aktualizacja danych o szkole

Okręgowa Komisja Egzaminacyjna w Krakowie

[Strona główna](#)[O OKE](#)[OBIEG](#)[Umowy](#)[SMOK](#)[Kontakt](#)[Linki](#)

zaawansowane szukanie

Witaj na stronach Okręgowej Komisji Egzaminacyjnej w Krakowie
wtorek, 26-09-2017 godz. 16:52

[→ Portal telewizyjny](#)[→ Kanał YouTube](#)[→ Egzaminatorzy – moodle](#)[→ Egzamin – moodle](#)[→ Egzamin ósmoklasisty](#)[→ Egzamin gimnazjalny](#)[→ Egzamin maturalny](#)[→ Egzamin zawodowy z kwalifikacji](#)[→ Egzamin eksternistyczne](#)[→ Stary egzamin zawodowy
\(archiwum\)](#)[→ Sprawdzian w klasie VI \(archiwum\)](#)[→ Wyniki egzaminów](#)

Zgłaszanie nowych szkół i aktualizacja danych o szkołach w OKE w Krakowie (poniedziałek, 11-09-2017)

Odsłon: 619)

Szanowni Państwo Dyrektorzy,

przekazujemy informacje w sprawie:

1. Zgłaszania nowych szkół w roku szkolnym 2017/2018
2. Aktualizacji danych szkół w roku szkolnym 2017/2018
3. Przykłady i przypadki aktualizacji danych o szkołach

Odnośniki

- Zgłaszania nowych szk&o...
- Aktualizacji danych szk...
- Przykłady i przypadki a...
- Więcej z sekcji Aktualności

Opcje Artykułu

- Wyślij Znajomemu
- Wersja Do Wydruku



Komunikat w sprawie zgłaszania do OKE nowych szkół

Szanowni Państwo Dyrektorzy,

przekazujemy informację o zgłaszaniu nowo powstałych szkół, które w roku szkolnym 2017/2018 będą przeprowadzać egzaminy. **Szkoły te należy zgłosić do 30 września.**

Szkoły podstawowe

Zgłoszenie – NIE

Nie należy zgłaszać szkół sześcioletnich podstawowych przekształconych w szkoły ośmioletnie. Kody szkół pozostają bez zmian.

W tym roku nie należy również zgłaszać do OKE nowo powstałych szkół podstawowych.

Komunikat w sprawie szkół, które będą przeprowadzać egzaminy w roku szkolnym 2018/2019, w tym egzamin ósmoklasisty prześlemy w przyszłym roku.

Szkoły, które będą przeprowadzać egzamin gimnazjalny

Zgłoszenie – NIE

Nie zgłasza się nowo powstałych szkół, które będą przeprowadzać egzamin gimnazjalny. Dyrektorzy szkół prowadzących **oddziały gimnazjalne** będą zgłaszać uczniów do egzaminu gimnazjalnego logując się do systemu OBIEG za pomocą dotychczasowego kodu gimnazjum. Konieczna będzie jedynie aktualizacja danych: nazwy szkoły, adresu, nazwiska dyrektora.

Szkoły, które będą przeprowadzać egzamin maturalny

Zgłoszenie – TAK

Formularz zgłoszenia nowej szkoły należy złożyć tylko w przypadku przeprowadzania przez nowo powstałą szkołę egzaminu maturalnego w roku szkolnym 2017/2018.

Szkoły, które prowadzą kształcenie zawodowe

Zgłoszenie – TAK

Formularz zgłoszenia nowej szkoły należy złożyć tylko w przypadku przeprowadzania przez nowo powstałą szkołę egzaminu zawodowego w roku szkolnym 2017/2018.

Poniżej przypominamy formularz zgłaszania nowej szkoły.

Komunikat w sprawie aktualizacji danych o szkole

Szanowni Państwo Dyrektorzy,

przekazujemy informację o sposobie aktualizacji danych o szkołach w roku szkolnym 2017/2018.

Dane należy zaktualizować do 30 września.

Szkoły podstawowe

Aktualizacja –



Nie należy aktualizować danych szkół sześciolletnich podstawowych przekształconych w szkoły ośmioletnie. Kody szkół pozostają bez zmian.

Komunikat w sprawie aktualizacji danych dla szkół, które będą przeprowadzać egzaminy w roku szkolnym 2018/2019, w tym egzamin ósmoklasisty, prześlemy w przyszłym roku.

Szkoły, które będą przeprowadzać egzamin gimnazjalny

Aktualizacja – TAK



Dyrektorzy szkół prowadzących **oddziały gimnazjalne** będą zgłaszać uczniów do egzaminu gimnazjalnego, logując się do systemu OBIEG za pomocą dotychczasowego kodu gimnazjum.

W związku z tym konieczne jest złożenie wniosku o aktualizację danych w systemie OBIEG o dotychczasowym gimnazjum. We wniosku należy zmienić nazwę gimnazjum na nazwę szkoły, w której są oddziały gimnazjalne, oraz uaktualnić nazwisko dyrektora i dane teleadresowe zgodnie z miejscem przeprowadzania egzaminów.

W celu wygenerowania wniosku o aktualizację danych o szkole należy zalogować się do OBIEG-u kodem gimnazjum lub kodem zespołu szkół, jeżeli gimnazjum należało do zespołu.

Nie należy zgłaszać likwidacji gimnazjum do OKE. Po wygaśnięciu egzaminów gimnazjalnych baza gimnazjów zostanie zamknięta.



Komunikaty i informacje dyrektora CKE



Egzamin ósmoklasisty >

Egzamin gimnazjalny ▾



O egzaminie



Podstawa programowa



Informatory



Arkusze



Harmonogram, komunikaty i informacje

strona startowa > egzamin gimnazjalny > harmonogram, komunikaty i informacje

- [Komunikat o harmonogramie egzaminu gimnazjalnego w 2018 r.](#)
- [Informacja o sposobie organizacji i przeprowadzania egzaminu gimnazjalnego w roku szkolnym 2017/2018 + załączniki](#)
- [Komunikat o dostosowaniach](#)
- [Komunikat o materiałach i przyborach pomocniczych](#)



OKRĘGOWA
KOMISJA
EGZAMINACYJNA
W KRAKOWIE



Okręgowa Komisja Egzaminacyjna w Krakowie

[Strona główna](#)

[O OKE](#)

[OBIEG](#)

[Umowy](#)

[SMOK](#)

[Kontakt](#)

[Linki](#)

Szukaj

zaawansowane szukanie

Witaj na stronach Okręgowej Komisji Egzaminacyjnej w Krakowie
środa, 27-09-2017 godz. 11:21

[→ Portal telewizyjny](#)

[→ Kanał YouTube](#)

[→ Egzaminatorzy – moodle](#)

[→ Egzaminy – moodle](#)

[→ Egzamin ósmoklasisty](#)

[→ Egzamin gimnazjalny](#)

[→ Egzamin maturalny](#)

[→ Egzamin zawodowy z kwalifikacji](#)

[→ Egzaminy eksternistyczne](#)

[→ Stary egzamin zawodowy
\(archiwum\)](#)

[→ Sprawdzian w klasie VI \(archiwum\)](#)

[→ Wyniki egzaminów](#)

[→ Publikacje o egzaminach](#)

[→ Arkusze egzaminacyjne](#)

[→ System OBIEG](#)

[→ System SMOK](#)

EGZAMIN GIMNAZJALNY 2017/2018

Pracownia Sprawdzianu i Egzaminu Gimnazjalnego

tel. 12 68 32 150, 152

Komunikaty

- ▶ [Harmonogram egzaminów w 2018 roku](#)
- ▶ [Komunikat o przyborach](#)
- ▶ [Komunikat o dostosowaniach w roku szkolnym 2017/2018](#)

Organizacja egzaminu gimnazjalnego

- ▶ [Informacja o sposobie organizacji i przeprowadzania egzaminu gimnazjalnego obowiązująca w roku szkolnym 2017/2018](#)
 - ▶ [Załączniki od 1 do 16](#)
- ▶ [Instrukcja postępowania z materiałami egzaminacyjnymi](#)
- ▶ [Biuletyn OBIEG 2017/2018 - Obsługa Internetowa Egzaminów](#)
- ▶ [Lista POP](#)
- ▶ [Wniosek o wydanie duplikatu](#)
- ▶ [Wniosek o wgląd do pracy](#)

O egzaminie gimnazjalnym



Informacja i załączniki

Organizacja egzaminu gimnazjalnego

- ▶ Informacja o sposobie organizacji i przeprowadzania egzaminu gimnazjalnego obowiązująca w roku szkolnym 2017/2018
 - ▶ Załączniki od 1 do 16

Informacja o sposobie organizacji i przeprowadzania egzaminu gimnazjalnego, obowiązująca w roku szkolnym 2017/2018, powstała we współpracy Centralnej Komisji Egzaminacyjnej z okręgowymi komisjami egzaminacyjnymi.

INFORMACJA

O SPOSOBIE ORGANIZACJI I PRZEPROWADZANIA EGZAMINU GIMNAZJALNEGO

obowiązująca w roku szkolnym **2017/2018**

12. ZAŁĄCZNIKI

W sekcji 12. zawarto załączniki, o których mowa w *Informacji*.

| | |
|----|--|
| 1. | Wniosek dyrektora szkoły o przeprowadzenie egzaminu gimnazjalnego w innym miejscu niż szkoła |
| 2a | Wniosek rodziców o zwolnienie ucznia z obowiązku przystąpienia do egzaminu gimnazjalnego lub jego części |
| 2b | Wniosek dyrektora szkoły o zwolnienie ucznia z obowiązku przystąpienia do egzaminu gimnazjalnego lub jego części |
| 3a | Deklaracja wskazująca język obcy nowożytny, z którego uczeń (słuchacz) przystąpi do części trzeciej egzaminu gimnazjalnego + Informacja o zmianie języka obcego nowożytnego wskazanego w deklaracji |
| 3b | Deklaracja o zamiarze przystąpienia do części pierwszej lub części drugiej egzaminu gimnazjalnego w języku mniejszości narodowej, mniejszości etnicznej lub języku regionalnym + Informacja o rezygnacji z przystąpienia do części pierwszej lub części drugiej egzaminu w jednym z ww. języków |
| 3c | Wniosek o wprowadzenie zmian w deklaracji przystąpienia ucznia/słuchacza do części trzeciej egzaminu w związku z uzyskaniem tytułu laureata lub finalisty olimpiady/konkursu |
| 3d | Wniosek o przystąpienie do części trzeciej egzaminu gimnazjalnego na poziomie rozszerzonym w przypadku ucznia, który ma obowiązek przystąpienia do części trzeciej egzaminu tylko na poziomie podstawowym + Informacja o rezygnacji z przystąpienia do części trzeciej egzaminu na poziomie rozszerzonym |
| 4a | Wniosek dyrektora szkoły o dostosowanie warunków przeprowadzania egzaminu gimnazjalnego w sposób nieujęty w komunikacie dyrektora CKE o dostosowaniach |
| 4b | Informacja o sposobie lub sposobach dostosowania warunków lub formy przeprowadzania egzaminu gimnazjalnego do potrzeb i możliwości zdającego |



Harmonogram działań PZE

| TERMIN | ZADANIE/DZIAŁANIE | |
|----------------------------|---|--|
| do 30 września 2017 r. | zgłoszenie do OKE szkoły, w której po raz pierwszy ma być przeprowadzony egzamin gimnazjalny | do 23 listopada 2017 r. |
| | przyjęcie oświadczeń rodziców uczniów lub słuchaczy o korzystaniu albo niekorzystaniu z dostosowań wskazanych przez radę pedagogiczną (pkt 3.4.17.) | |
| do 15 października 2017 r. | zapoznanie z formami egzaminu | do 30 listopada 2017 r. |
| | przyjęcie psychologicznych i pedagogicznych (później) | |
| do 31 października 2017 r. | zgłoszenie zwolnień uczniów z egzaminu gimnazjalnego | uzgodnienie z OKE zwolnień uczniów z egzaminu gimnazjalnego (pkt 3.2.3.) |
| do 10 listopada 2017 r. | uzgodnienie terminu egzaminu | 10–12 stycznia 2018 r. |
| do 20 listopada 2017 r. | poinformowanie rodziców i pedagogów | przyjęcie od rodziców uczniów lub słuchaczy informacji o zmianie języka obcego, rezygnacji z przystąpienia do części trzeciej egzaminu na poziomie rozszerzonym lub rezygnacji z egzaminu gimnazjalnego w języku mniejszości (pkt 3.2.11.) i przekazanie tej informacji do OKE do 22 stycznia 2018 r. (pkt 3.2.13.) |
| | | przekazanie do dyrektora OKE wniosku o przeprowadzenie egzaminu gimnazjalnego w innym miejscu niż szkoła (w przypadkach losowych również później) (pkt 3.1.7.) |
| | | 26 stycznia 2018 r. |
| | | do 16 lutego 2018 r. |
| | | do 28 lutego 2018 r. |
| | | do 16 marca 2018 r. |



Rodzice

Rodzice ucznia lub słuchacz składają dyrektorowi szkoły pisemną deklarację:

1. wskazującą język obcy nowożytny, z którego uczeń lub słuchacz przystąpi do części trzeciej egzaminu gimnazjalnego (zał. 3a)
2. informującą o zamiarze przystąpienia do części trzeciej egzaminu gimnazjalnego na poziomie rozszerzonym (zał. 3d)
3. informującą o zamiarze przystąpienia do egzaminu w języku danej mniejszości narodowej, mniejszości etnicznej lub języku regionalnym (zał. 3b).

Kompletowanie danych do egzaminu

- Deklaracje
 - Zał. 3a, Zał. 3b
- Wnioski
 - Zał. 1, Zał. 2a, Zał. 2b, Zał. 3c, Zał. 3d
- Dokumentacja związana z dostosowaniami
 - orzeczenia, zaświadczenia lekarskie, opinie,
 - załącznik 4b
- Planowanie egzaminu i liczby sal



DANE O UCZNIACH

- ➔ Hermes
- ➔ **Edycja sal**
- ➔ Wybór sesji egzaminacyjnej
- ➔ **Wprowadzanie numerów sal**
- ➔ Korekta przydziału do sal
- ➔ Edycja danych uczniów
- ➔ Wydruki
- ➔ Hasła uczniów
- ➔ Wnioski

Edycja sal

| Numer sali | Maksymalna liczba miejsc | Edytuj | Usuń |
|------------|--------------------------|--------------------------|--------------------------|
| 1 | 102 | <input type="checkbox"/> | <input type="checkbox"/> |

Dodaj salę

| Numer sali | Maksymalna liczba miejsc |
|----------------------|--------------------------|
| <input type="text"/> | <input type="text"/> |

Cofnij **Dodaj salę**

PZE - Rodzice

- Przyjęcie od rodziców pisemnych deklaracji **30 września**
- Zapoznanie rodziców z możliwymi dostosowaniami warunków i form przeprowadzania egzaminu **30 września**
- Przyjęcie od rodziców zaświadczeń o stanie zdrowia oraz opinii poradni psychologiczno-pedagogicznych **15 października**
- Poinformowanie na piśmie rodziców uczniów lub słuchaczy o przyznanych przez radę pedagogiczną dostosowaniach **20 listopada**
- Przyjęcie oświadczeń rodziców uczniów lub słuchaczy o korzystaniu albo niekorzystaniu z dostosowań wskazanych przez radę pedagogiczną **23 listopada**
- Poinformowanie uczniów oraz rodziców uczniów o warunkach przebiegu egzaminu gimnazjalnego **28 lutego 2018**

PZE - OKE

- Przekazanie do OKE wykazu uczniów przystępujących do egzaminu gimnazjalnego
- Uzgodnienie z OKE zwolnień uczniów z egzaminu gimnazjalnego
- Uzgodnienie z OKE niestandardowych dostosowań warunków oraz form przeprowadzania egzaminu
- Wprowadzenie ewentualnych korekt w danych przekazanych do OKE

30 listopada

30 listopada

30 listopada

22 stycznia 2018



Zwolnienie z egzaminu

Termin złożenia wniosku:

- ze względu na sprzężone niepełnosprawności – **do 30 listopada 2017 r.**
- ze względu na losowy lub zdrowotny przypadek – **do 13 czerwca 2018 r.**

Uczniowie z niepełnosprawnością intelektualną w stopniu umiarkowanym lub znacznym nie przystępują do egzaminu gimnazjalnego.

Wykaz uczniów zawiera

Dane uczniów



imię i drugie imię



data i miejsce urodzenia



PESEL i płeć



oznaczenie oddziału
i nr ucznia w dzienniku lekcyjnym - kod ucznia

Wykaz uczniów zawiera

Dane egzaminacyjne



nr sali egzaminacyjnej



typ arkusza egzaminacyjnego



rodzaj i poziom egzaminu



laureaci

Kompletowanie danych uczniów

Dostosowanie warunków



dodatkowe materiały egzaminacyjne



typ arkusza egzaminacyjnego



dostosowanie kryteriów oceniania



inne sposoby dostosowania warunków

Dostosowanie warunków egzaminu

Procedura

**DYREKTOR
SZKOŁY**

Dyrektor szkoły zapoznaje rodziców
z możliwymi dostosowaniami form i warunków

30 września



Rada Pedagogiczna wskazuje sposoby dostosowania

załącznik 4b



Dyrektor informuje na piśmie rodziców
o wskazanych przez radę sposobach dostosowania
warunków

20 listopada



Rodzice składają oświadczenie
o korzystaniu albo rezygnacji ze wskazanych sposobów
dostosowania

23 listopada

Komunikat dyrektora Centralnej Komisji Egzaminacyjnej z 1 września 2017 r. w sprawie szczegółowych sposobów dostosowania warunków i form przeprowadzania egzaminu gimnazjalnego w roku szkolnym 2017/2018

Na podstawie art. 9a ust. 2 pkt 10 lit. a tiret trzecie ustawy z dnia 7 września 1991 r. o systemie oświaty (Dz.U. z 2016 r. poz. 1943, ze zm.), zwanej dalej „ustawą”, podaje informację o szczegółowych sposobach dostosowania warunków i form przeprowadzania egzaminu gimnazjalnego do potrzeb:

- zdających ze specjalnymi potrzebami edukacyjnymi, w tym niepełnosprawnych, niedostosowanych społecznie oraz zagrożonych niedostosowaniem społecznym
- uczniów, o których mowa w art. 165 ust. 1 ustawy z dnia 14 grudnia 2016 r. *Prawo oświatowe*¹ (cudzoziemców).

1. Dostosowanie formy egzaminu gimnazjalnego polega na przygotowaniu odrębnych arkuszy dostosowanych do potrzeb i możliwości zdających.
2. Dostosowanie warunków przeprowadzania egzaminu gimnazjalnego polega między innymi na:
 - a. zminimalizowaniu ograniczeń wynikających z niepełnosprawności, niedostosowania społecznego lub zagrożenia niedostosowaniem społecznym ucznia
 - b. zapewnieniu uczniowi miejsca pracy odpowiedniego do jego potrzeb edukacyjnych oraz możliwości psychofizycznych
 - c. wykorzystaniu odpowiedniego sprzętu specjalistycznego i środków dydaktycznych
 - d. odpowiednim przedłużeniu czasu przewidzianego na przeprowadzenie egzaminu gimnazjalnego
 - e. ustaleniu zasad oceniania rozwiązań zadań wykorzystywanych do przeprowadzania egzaminu gimnazjalnego, o których mowa w art. 9a ust. 2 pkt 2 ustawy, uwzględniających potrzeby edukacyjne oraz możliwości psychofizyczne ucznia
 - f. zapewnieniu obecności i pomocy w czasie egzaminu gimnazjalnego nauczyciela wspomagającego ucznia w czytaniu lub pisaniu² lub specjalisty odpowiednio z zakresu danego rodzaju niepełnosprawności, niedostosowania społecznego lub zagrożenia niedostosowaniem społecznym, jeżeli jest to niezbędne do uzyskania właściwego kontaktu z uczniem lub pomocy w obsłudze sprzętu specjalistycznego i środków dydaktycznych.
3. Możliwe sposoby dostosowania warunków i formy egzaminu gimnazjalnego dla poszczególnych grup zdających wskazane są w Tabeli 1.
4. Uczniowie uprawnieni do dostosowania:

| Lp. | Uczeń: | Dostosowanie | | Podstawa (dokument) |
|-----|--|--------------|----------|--|
| | | formy | warunków | |
| 1. | posiadający orzeczenie o potrzebie kształcenia specjalnego wydane ze względu na niepełnosprawność | tak | tak | orzeczenie ³ |
| 2. | posiadający orzeczenie o potrzebie kształcenia specjalnego wydane ze względu na niedostosowanie społeczne lub zagrożenie niedostosowaniem społecznym | nie | tak | orzeczenie |
| 3. | posiadający orzeczenie o potrzebie indywidualnego nauczania | nie | tak | orzeczenie |
| 4. | chory lub niesprawny czasowo | nie | tak | zaświadczenie o stanie zdrowia wydane przez lekarza |
| 5. | posiadający opinię poradni psychologiczno-pedagogicznej, w tym poradni specjalistycznej, o specyficznych trudnościach w uczeniu się, w tym: z dysleksją, dysgrafią, dysortografią, dyskalkulią | nie | tak | opinia poradni psychologiczno-pedagogicznej ⁴ |

Tabela 1. Sposoby dostosowania warunków i form przeprowadzania egzaminu gimnazjalnego w roku szkolnym 2017/2018

| Uprawnieni do dostosowania | Sposoby dostosowania |
|---|---|
| I. Uczniowie niesłyszący, uczniowie słabosłyszący (na podstawie orzeczenia o potrzebie kształcenia specjalnego) | <ol style="list-style-type: none"> 1. Arkusz dostosowany do dysfunkcji, który uwzględnia przedłużenie czasu. Czas pracy zapisany na stronie tytułowej arkusza jest obowiązujący (nie wymaga przedłużenia) – por. Tabela 2. 2. Zaznaczanie odpowiedzi do zadań zamkniętych w zeszytach zadań egzaminacyjnych, bez przenoszenia ich na kartę odpowiedzi. 3. Zapewnienie w czasie egzaminu gimnazjalnego obecności surdopedagoga lub tłumacza języka migowego (może być członkiem zespołu nadzorującego), jeżeli jest to niezbędne dla uzyskania właściwego kontaktu z uczniem i pomocy w obsłudze specjalistycznego sprzętu i środków dydaktycznych. |
| II. Uczniowie niewidomi (na podstawie orzeczenia o potrzebie kształcenia specjalnego) | <ol style="list-style-type: none"> 1. Arkusz: <ol style="list-style-type: none"> a) w piśmie Braille'a wraz z czarnodrukiem ALBO b) w czarnodruku dostosowany do dysfunkcji, który uwzględnia przedłużenie czasu. Czas pracy zapisany na stronie tytułowej arkusza jest obowiązujący (nie wymaga przedłużenia) – por. Tabela 2. Do arkuszy z języków obcych nowożytnych dołączona jest płyta CD z dostosowanym nagraniem, tj. z wydłużonymi przerwami na zapoznanie się z zadaniami sprawdzającymi rozumienie ze słuchu i ich wykonanie. 2. Arkusze w czarnodruku w formie plików .pdf lub MS Word, nagrane na płycie CD (możliwe wtedy, gdy zdający korzysta z komputera) zamówionej w porozumieniu z dyrektorem właściwej okręgowej komisji egzaminacyjnej do 30 listopada 2017 r. Do arkuszy z języków obcych nowożytnych dołączona jest płyta CD z dostosowanym nagraniem, tj. z wydłużonymi przerwami na zapoznanie się z zadaniami sprawdzającymi rozumienie ze słuchu i ich wykonanie. 3. Korzystanie ze sprzętu i oprogramowania specjalistycznego, których zdający używa w procesie dydaktycznym. 4. Korzystanie z pomocy nauczyciela wspomagającego, który odczytuje uczniowi polecenia i teksty z czarnodruku oraz zapisuje odpowiedzi ucznia na kartkach dołączonych do czarnodruku. 5. Zapewnienie obecności tyflopädagoga (może być członkiem zespołu nadzorującego), jeżeli jest to niezbędne dla uzyskania właściwego kontaktu z uczniem i pomocy w obsłudze specjalistycznego sprzętu i środków dydaktycznych. |

Wspomaganie w pisaniu



- nauczyciel wspomagający
- jeden uczeń i oddzielna sala
- dodatkowy arkusz
- nagrywanie egzaminu

Wspomaganie w czytaniu



- nauczyciel wspomagający
- jeden uczeń i oddzielna sala
- cały egzamin
- dodatkowy arkusz
- nagrywanie egzaminu

Odczytywanie tekstu do zadań w części humanistycznej składającego się z 250 słów



- członek zespołu nadzorującego
- głęboka dysleksja lub gdy poważne trudności w czytaniu i rozumieniu dłuższego tekstu zostały wskazane w opinii poradni psychologiczno-pedagogicznej
- kilku zdających
- tylko arkusz z j. polskiego
- arkusz z rezerwy



OKRĘGOWA
KOMISJA
EGZAMINACYJNA
W KRAKOWIE

Przekazywanie danych do OKE

OBIEG

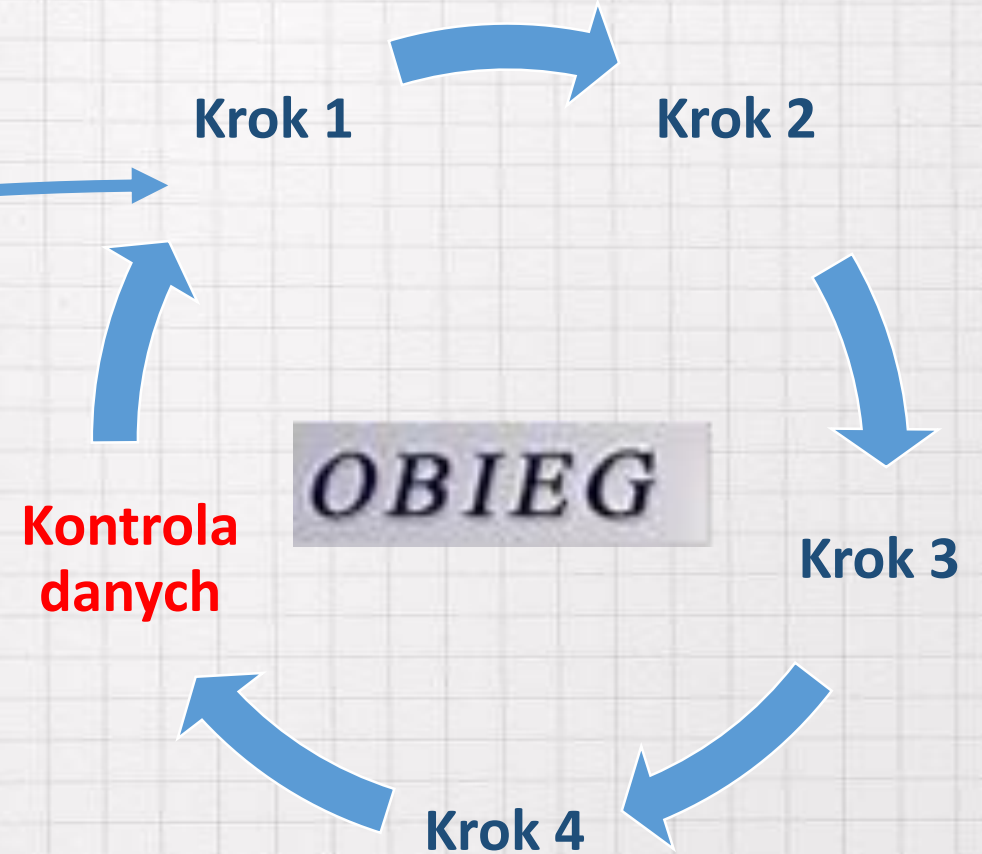
OBSŁUGA INTERNETOWA EGZAMINÓW



www.oke.krakow.pl/sio

Przekazanie danych uczniów do OKE

**Przekazywanie danych
uczniów przez system
OBIEG będzie możliwe
od 2 listopada 2017 r.**



Przekazanie danych uczniów do OKE

KROK 1

1. zgłoszenie podstawowych **danych ucznia**

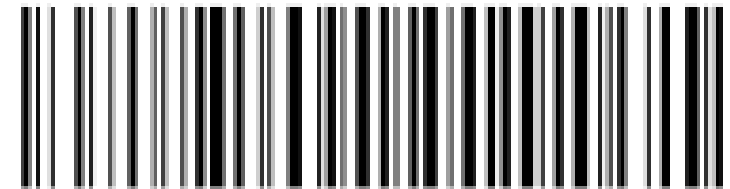


oraz

2. **typu zamawianego arkusza egzaminacyjnego**



DALEJ



GH-H1-182

Dane ucznia

Sesja egzaminacyjna:

Sesja egzaminacyjna 2015/16

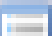
Oddział:

B

 Dodaj nowego ucznia w tym oddziale (Wyszukiwarka danych)

 Dodaj nowego ucznia w tym oddziale (Dot. uczniów nie znalezionych poprzez wyszukiwarkę)

 Lista uczniów w bieżącym oddziale

 Lista oddziałów

Dane osobowe

Numer dziennika

2

Nazwisko

Nowak

Imię

Piotr

Drugie imię

Paweł

PESEL

00312719719

Data ur.

27/11/2000

Miejsce ur.

Kraków

Płeć

mężczyzna ▼

Nr dokumentu

Nazwisko rodowe

Zgłoszenie - egzamin gimnazjalny

Zdaje



Sposób zgłoszenia

Szkola ▼

Typ arkusza
egzaminacyjnego

standardowy ▼

Przekazanie danych

KROK 2

Zaznaczenie informacji, czy uczeń ma dostosowanie warunków egzaminacyjnych na podstawie **Załącznika 4b**

zaznaczenie **uprawnień do dostosowania warunków**

oraz

zaznaczenie **spособu dostosowania warunków**

Załącznik 4b Informacja o sposobie dostosowania warunków i formy egzaminu gimnazjalnego

INFORMACJA O SPOSOBIE LUB SPOSOBACH DOSTOSOWANIA WARUNKÓW LUB FORMY PRZEPROWADZANIA EGZAMINU GIMNAZJALNEGO DO POTRZEB I MOŻLIWOŚCI ZDAJĄCEGO

Imię i nazwisko zdającego

PESEL zdającego

Na podstawie (wskazać dokument, będący podstawą dostosowania wraz z datą złożenia):

| | |
|---|--|
| Ⓐ | orzeczenia |
| Ⓑ | zaświadczenia lekarskiego |
| Ⓒ | opinii |
| Ⓓ | pozytywnej opinii rady pedagogicznej – wydanej na wniosek (właściwie podkreślić) nauczyciela / specjalisty / pełnoletniego ucznia / rodzica w sprawie dostosowania warunków egzaminu gimnazjalnego ze względu na (właściwie podkreślić) (A) trudności adaptacyjne związane z (A1) wczesnym i późnym ślepotą / (A2) zaburzeniami komunikacji językowej / (A3) sytuacją kryzysową lub traumatyczną lub (B) ograniczoną znajomość języka polskiego, utrudniającą zrozumienie czytanego tekstu |
| Ⓔ | inne: |

rada pedagogiczna wskazuje następujące sposoby dostosowania warunków i formy przeprowadzenia egzaminu gimnazjalnego dla ww. zdającego, zgodnie z komunikatem Dyrektora Centralnej Komisji Egzaminacyjnej o dostosowaniach.

A. Forma arkusza egzaminacyjnego

- | | |
|---|---|
| <input type="checkbox"/> 1. drukowany alfabetem Braille'a (wraz z czuwaliskami) | <input type="checkbox"/> 5. dla osób z autyzmem, w tym z zespołem Aspergera |
| <input type="checkbox"/> 2. w czuwalisku . | <input type="checkbox"/> 6. dla osób niesłyszących i słabosłyszących |
| <input type="checkbox"/> 3. drukowany powiększoną czcionką (16 pkt.) | <input type="checkbox"/> 7. dla osób z niepełnosprawnością intelektualną w stopniu lekkim |
| <input type="checkbox"/> 4. drukowany powiększoną czcionką (24 pkt.) | <input type="checkbox"/> 8. na płycie CD w formacie* |
| | <input type="checkbox"/> 9. inne: |

* Albo MS Word, albo w formie plików -pdf – zamówione w porozumieniu z dyrektorem OKE do 30 listopada 2016 r.

** Dla uczniów z niepełnosprawnością ruchową spowodowaną różnorodnymi porażeniami dziecięcymi albo nadciężnościami – zamówione w porozumieniu z dyrektorem OKE do 30 listopada 2016 r.

B. Urządzenia techniczne

1. komputer

C. Urządzenia i środki specjalistyczne

- | | |
|--|---|
| <input type="checkbox"/> 1. maszyna do pisania alfabetem Braille'a | <input type="checkbox"/> 4. specjalistyczne oprogramowanie komputerowe |
| <input type="checkbox"/> 2. linijka brajlowa | <input type="checkbox"/> 5. płyta CD z dostosowanym nagraniem (j. obsy nowożytny) |
| <input type="checkbox"/> 3. dodatkowe oświetlenie | 6. inne |

Typ arkusza egzaminacyjnego standardowy

Dostosowanie warunków egzaminu



Uprawnienie do dostosowania warunków egzaminu zgodne z komunikatem dyrektora CKE

- niepełnosprawność ruchowa (orzeczenie o potrzebie kształcenia specjalnego)
- mózgowo porażenie dziecięce - MPD (orzeczenie o potrzebie kształcenia specjalnego)
- czasowa niesprawność rąk (zaświadczenie lekarskie)
- afazja (orzeczenie o potrzebie kształcenia specjalnego)
- specyficzne trudności w uczeniu się (opinia Poradni Psychologiczno-Pedagogicznej)
- choroby przewlekłe (zaświadczenie lekarskie)
- niedostosowanie społeczne/zagrożenie niedostosowaniem społecznym (orzeczenie o potrzebie kształcenia specjalnego)
- sytuacja kryzysowa/traumatyczna (pozytywna opinia RP)
- trudności adaptacyjne zw. z wcześniejszym kształceniem za granicą (pozytywna opinia RP)
- zaburzenia komunikacji językowej (pozytywna opinia RP)
- cudzoziemcy - art. 94a ust. 1 ustawy (pozytywna opinia RP)

Informacje ogólne o sposobie dostosowania warunków egzaminów zgodnie z załącznikiem 4b do Informacji o sposobie organizacji egzaminu (bez wpływu na zamówienie dodatkowych materiałów egzaminacyjnych)

- komputer
- dostosowanie kryteriów/zasad oceniania rozwiązań zadań otwartych (j. polski, j. obcy, matematyka)
- przedłużenie czasu
- zaznaczanie odpowiedzi do zadań zamkniętych w zeszycie zadań, bez przenoszenia ich na kartę odpowiedzi
- odczytanie tekstów dłuższych niż 250 słów przez CZN (arkusz z rezerwy szkoły)

Część humanistyczna

| | |
|-------------------|----------------------|
| Przedmiot | Język polski |
| Numer sali | 1 ▼ |
| Ośrodek | <input type="text"/> |
| Stan | Zdaje ▼ |

Informacje szczegółowe o sposobie dostosowania warunków egzaminu zgodnie z załącznikiem 4b do Informacji o sposobie organizacji egzaminu (zamówienie dodatkowych materiałów egzaminacyjnych) arkusz dla nauczyciela wspomagającego w pisaniu

| | |
|-------------------|------------------------------------|
| Przedmiot | Historia i wiedza o społeczeństwie |
| Numer sali | 1 ▼ |
| Ośrodek | <input type="text"/> |
| Stan | Zdaje ▼ |

Informacje szczegółowe o sposobie dostosowania warunków egzaminu zgodnie z załącznikiem 4b do Informacji o sposobie organizacji egzaminu (zamówienie dodatkowych materiałów egzaminacyjnych) arkusz dla nauczyciela wspomagającego w pisaniu**Część matematyczno - przyrodnicza**

| | |
|-------------------|----------------------|
| Przedmiot | Matematyka |
| Numer sali | 1 ▼ |
| Ośrodek | <input type="text"/> |
| Stan | Zdaje ▼ |

Informacje szczegółowe o sposobie dostosowania warunków egzaminu zgodnie z załącznikiem 4b do Informacji o sposobie organizacji egzaminu (zamówienie dodatkowych materiałów egzaminacyjnych) arkusz dla nauczyciela wspomagającego w pisaniu

| | |
|-------------------|-------------------------|
| Przedmiot | Przedmioty przyrodnicze |
| Numer sali | 1 ▼ |
| Ośrodek | <input type="text"/> |
| Stan | Zdaje ▼ |

Informacje szczegółowe o sposobie dostosowania warunków egzaminu zgodnie z załącznikiem 4b do Informacji o sposobie organizacji egzaminu (zamówienie dodatkowych materiałów egzaminacyjnych) arkusz dla nauczyciela wspomagającego w pisaniu

Przekazanie danych uczni^{ów} do OKE

KROK 3

Zgłoszenie danych egzaminacyjnych:



- zadeklarowane przedmioty/egzaminy/poziom egzaminu
- informację czy zdaje, czy laureat
- dodatkowe materiały egzaminacyjne umożliwiające dostosowanie warunków egzaminu

Informacja o sposobie organizacji / przeprowadzenia egzaminu gimnazjalnego w roku szkolnym 2016/2017

Załącznik 3a Deklaracja dotycząca wyboru języka obcego nowożytnego

.....
miejscowość

Dyrektor

.....
nazwa szkoły

CZĘŚĆ A. Wypełnia rodzic (prawny opiekun) lub słuchacz

DEKLARACJA WSKAZUJĄCA JĘZYK OBCY NOWOŻYTYNY , Z KTÓREGO UCZEŃ (SŁUCHACZ), UCZĄCY SIĘ OBOWIĄZKOWO DWAŃ JĘZYKÓW OBcych, PRYSTĄPI DO CZĘŚCI TRZECIEJ EGZAMINU GIMNAZJALNEGO

Na podstawie art. 44zy ust. 2 pkt 1 ustawy z dnia 7 września 1991 r. o systemie oświaty (tekst jedn. DZ.U. z 2015 r. poz. 2156, ze zm.) **deklaruję, że**

imię i nazwisko ucznia (słuchacza)

data i miejsce urodzenia

numer PESEL

przystąpi do części trzeciej egzaminu gimnazjalnego z języka
angielskiego albo / francuskiego, albo hiszpańskiego, albo niemieckiego, albo rosyjskiego, albo ukraińskiego, albo węgierskiego

.....
data oraz adres: rodzic rodzice / powołane opiekun(a) / słuchacza

CZĘŚĆ B. Wypełnia dyrektor szkoły oraz rodzic (prawny opiekun) / pełnoletni uczeń

indywidualny kod ucznia

Stwierdzam obowiązek przystąpienia ucznia do części egzaminu gimnazjalnego z języka obcego nowożytnego na poziomie

(opcjonalnie: „podstawowym” / „ALBO „podstawowym / rozszerzonym”)

Rodzic (prawny opiekun) / Pełnoletni uczeń został poinformowany o obowiązku przystąpienia do egzaminu na wyżej określonym poziomie / wyżej określonych poziomach.

.....
miejsce i podpis dyrektora szkoły data oraz adres: rodzic rodzice / powołane opiekun(a) / słuchacza

CZĘŚĆ C. Wypełnia rodzic (prawny opiekun) lub słuchacz

INFORMACJA O ZMIANIE JĘZYKA OBCEGO NOWOŻYTYNEGO WSKAZANEGO W DEKLARACJI

Na podstawie art. 44zy ust. 2 pkt 1 ustawy z dnia 7 września 1991 r. o systemie oświaty (tekst jedn. DZ.U. z 2015 r. poz. 2156, ze zm.) **informuję, że**

imię i nazwisko ucznia (słuchacza)

przystąpi do części trzeciej egzaminu gimnazjalnego z języka na poziomie podstawowym / na poziomie podstawowym i rozszerzonym* zamiast deklarowanego wcześniej egzaminu gimnazjalnego z języka

.....
data oraz adres: rodzic rodzice / powołane opiekun(a) / słuchacza

Część matematyczno - przyrodnicza

| | |
|-------------------|-------------------------|
| Przedmiot | Matematyka |
| Numer sali | 1 ▼ |
| Ośrodek | <input type="text"/> |
| Stan | Zdaje ▼ |
| Przedmiot | Przedmioty przyrodnicze |
| Numer sali | 1 ▼ |
| Ośrodek | <input type="text"/> |
| Stan | Zdaje ▼ |

Część językowa

| | |
|--------------------|----------------------|
| Język | Język angielski ▼ |
| Poziom | podstawowy |
| Numer sali | 1 ▼ |
| Ośrodek | <input type="text"/> |
| Poziom | rozszerzony |
| Zdaje | Tak ▼ |
| Obowiązkowy | Tak ▼ |
| Numer sali | 1 ▼ |
| Ośrodek | <input type="text"/> |
| Stan | Zdaje ▼ |

Zapisz



Potwierdzenie

KROK 4

Wydrukowanie potwierdzenia zgodności danych.



Potwierdzenie zgodności danych przekazanych do OKE - EGZAMIN GIMNAZJALNY

Nazwisko i imiona Płeć PESEL
Kod Miejsce urodzenia Data urodzenia

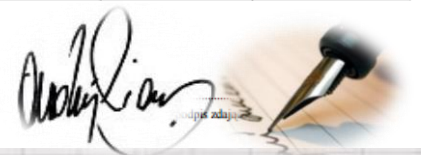
| Lista egzaminów | Obow. | Poziom | Sala | Stan |
|------------------------------------|-------|-------------|------|------|
| Język polski | T | nie dotyczy | 1 | |
| Historia i wiedza o społeczeństwie | T | nie dotyczy | 1 | |
| Matematyka | T | nie dotyczy | 1 | |
| Przedmioty przyrodnicze | T | nie dotyczy | 1 | |
| Język angielski | T | podstawowy | 1 | |
| Język angielski - rozszerzony | T | rozszerzony | 1 | |

Typ arkusza egzaminacyjnego standardowy
Sposoby dostosowania warunków egzaminu

Dodatkowo zamówione materiały egzaminacyjne

| Lista egzaminów | Pisemny | Poziom | Arkusze dla nauczyciela wspomagającego w | | Arkusze na płycie CD w formie plików | | Arkusze dla cudzoziemca | Arkusze dla uczniów niepełnosprawnych z MPD* | Płyty CD z j. obcych z wydłużonymi przerwami do arkusza standardowego |
|------------------------------------|---------|-------------|--|----------|--------------------------------------|-----|-------------------------|--|---|
| | | | pisanii | czytaniu | WORD | PDF | | | |
| Język polski | T | nie dotyczy | - | - | - | - | - | - | - |
| Historia i wiedza o społeczeństwie | T | nie dotyczy | - | - | - | - | - | - | - |
| Matematyka | T | nie dotyczy | - | - | - | - | - | - | - |
| Przedmioty przyrodnicze | T | nie dotyczy | - | - | - | - | - | - | - |
| Język angielski | T | podstawowy | - | - | - | - | - | - | 1 |
| Język angielski | T | rozszerzony | - | - | - | - | - | - | - |

*Arkusze dla osób niepełnosprawnych z mózgowym porażeniem dziecięcym





Zakładka zamówione arkusze

| |
|--|
| Terminy uruchamiania i zamykania serwisów |
| DANE O UCZNIACH |
| Hermes |
| Edycja sal |
| Edycja danych uczniów |
| Wybór sesji egzaminacyjnej |
| Oddziały |
| Zamówione arkusze |
| Wydruki |
| Hasła uczniów |
| Historia egzaminów ucznia |
| Wnioski |
| EGZAMINY |
| Diagnoza na wejściu |
| Protokoły zbiorcze |
| DANE O SZKOLE |
| Aktualizacja danych o szkole |
| RAPORT WNIOSKÓW |
| Wnioski - wyszukiwarka |
| MATERIAŁY |
| Materiały |
| MOJE KONTO |
| Zmiana hasła |
| Zmiana adresu e-mail |
| Powrót |

Typ egzaminu:

Egzamin gimnazjalny

Termin:

Termin 1

[Pokaż](#)

Tabela do zamówienia głównego

| Przedmiot | Pisemny | Poziom | Potrzebne arkusze | Potrzebne płyty CD z j.obcego | Zamówione arkusze ¹ | Zamówione płyty CD z j.obcego ¹ |
|--|---------|-------------|-------------------|-------------------------------|--------------------------------|--|
| Język polski | T | nie dotyczy | 2 | 0 | 0 | 0 |
| Język polski (4) | T | nie dotyczy | 1 | 0 | 0 | 0 |
| Historia i wiedza o społeczeństwie | T | nie dotyczy | 2 | 0 | 0 | 0 |
| Historia i wiedza o społeczeństwie (4) | T | nie dotyczy | 1 | 0 | 0 | 0 |
| Matematyka | T | nie dotyczy | 2 | 0 | 0 | 0 |
| Matematyka (4) | T | nie dotyczy | 1 | 0 | 0 | 0 |
| Przedmioty przyrodnicze | T | nie dotyczy | 2 | 0 | 0 | 0 |
| Przedmioty przyrodnicze (4) | T | nie dotyczy | 1 | 0 | 0 | 0 |
| Język angielski | T | podstawowy | 2 | 1 | 0 | 0 |
| Język angielski | T | rozszerzony | 1 | 1 | 0 | 0 |
| Język angielski (4) | T | podstawowy | 1 | 1 | 0 | 0 |
| Język angielski (4) | T | rozszerzony | 1 | 1 | 0 | 0 |

¹ Pola zostaną wypełnione po złożeniu zamówienia do CKE.

Tabela do zamówienia dodatkowego

| Przedmiot | Pisemny | Poziom | Dostosowanie | Potrzebne |
|------------------|---------|-------------|---|-----------|
| Język polski | T | nie dotyczy | arkusz dla nauczyciela wspomagającego w pisaniu | 1 |
| Język polski (4) | T | nie dotyczy | arkusz dla nauczyciela wspomagającego w czytaniu | 1 |
| Język polski (4) | T | nie dotyczy | arkusz dla nauczyciela wspomagającego w pisaniu | 1 |
| Język polski (4) | T | nie dotyczy | elektroniczna wersja arkusza na płycie CD w formie pliku WORD | 1 |
| Język polski (4) | T | nie dotyczy | elektroniczna wersja arkusza na płycie CD w formie pliku PDF | 1 |



Zmiany w przepisach oświatowych

Ustawy

- **USTAWA z dnia 14 grudnia 2016 r.
Prawo oświatowe**
Dz.U. z dnia 11 stycznia 2017 r.
poz. 59
- **USTAWA z dnia 14 grudnia 2016 r.
Przepisy wprowadzające ustawę –
Prawo oświatowe**
Dz. U. z dnia 11 stycznia 2017 r.
poz. 60

- **USTAWA z dnia 7 września 1991 r.
o systemie oświaty – tekst jednolity:
stan na 12 lipca 2017**
(kancelaria sejmu) Dz.U. 1991 nr 95,
poz. 425

Dz.U. 1991 Nr 95 poz. 425

U S T A W A

z dnia 7 września 1991 r.

o systemie oświaty

Opracowano na
podstawie: t.j.
Dz. U. z 2016 r.
poz. 1943, 1954,
1985, 2169, z 2017
r. poz. 60, 949,
1292.



DZIENNIK USTAW RZECZYPOSPOLITEJ POLSKIEJ

Warszawa, dnia 29 grudnia 2016 r.

Poz. 2223

ROZPORZĄDZENIE MINISTRA EDUKACJI NARODOWEJ¹⁾

z dnia 21 grudnia 2016 r.

w sprawie szczegółowych warunków i sposobu przeprowadzania egzaminu gimnazjalnego i egzaminu maturalnego

Na podstawie art. 44z ustawy z dnia 7 września 1991 r. o systemie oświaty (Dz. U. z 2016 r. poz. 1943, 1954, 1985 i 2169) zarządza się, co następuje:

Rozdział 1

Przepisy ogólne

§ 1. Rozporządzenie określa szczególne warunki i sposób przeprowadzania egzaminu gimnazjalnego dla uczniów gimnazjów dla dzieci i młodzieży oraz słuchaczy gimnazjów dla dorosłych oraz egzaminu maturalnego dla absolwentów posiadających wykształcenie średnie.

§ 2. Ilekroć w rozporządzeniu jest mowa o:

- 1) ustawie – należy przez to rozumieć ustawę z dnia 7 września 1991 r. o systemie oświaty;
- 2) uczniu – należy przez to rozumieć ucznia szkoły dla dzieci i młodzieży oraz słuchacza szkoły dla dorosłych.

§ 3. Dyrektor szkoły, w której po raz pierwszy ma być przeprowadzony egzamin gimnazjalny lub egzamin maturalny, jest obowiązany nie później niż do dnia 30 września roku szkolnego, w którym ma być przeprowadzony egzamin gimnazjalny lub egzamin maturalny, zgłosić szkołę okręgowej komisji egzaminacyjnej. Dyrektor szkoły podaje w zgłoszeniu numer szkoły w Rejestrze Szkół i Placówek Oświatowych, o którym mowa w art. 7 ust. 1 pkt 29 ustawy z dnia 15 kwietnia 2011 r. o systemie informacji oświatowej (Dz. U. z 2016 r. poz. 1927 i 1984).

§ 4. Opinia rady pedagogicznej, o której mowa w art. 44zr ust. 6 i 7 ustawy, jest wydawana na wniosek:

- 1) nauczyciela lub specjalisty wykonującego w szkole zadania z zakresu pomocy psychologiczno-pedagogicznej, prowadzących zajęcia z uczniem w szkole, po uzyskaniu zgody rodziców albo pełnoletniego ucznia, lub
- 2) rodziców albo pełnoletniego ucznia.

Matura z przedmiotów obowiązkowych

W części ustnej
(bez określania
poziomu)

język polski

język obcy nowożytny

W części pisemnej

język polski
(poziom podstawowy)

język obcy nowożytny
(poziom podstawowy)

matematyka
(poziom podstawowy)

przedmiot dodatkowy
(poziom rozszerzony)



Próg zdawalności egzaminu dodatkowego

*Próg zdawalności - 30% punktów
możliwych do uzyskania - będzie
wprowadzony od roku szkolnego
2022/2023 – czyli na maturze
w 2023 roku!*

Art. 44zzb

o wymaganiach na egzaminie
maturalnym

Art. 44zzl. 1. o warunkach zdania
egzaminu maturalnego

Art. 297.1.

Egzamin maturalny jest
przeprowadzany dla:

- 1) absolwentów czteroletniego liceum
ogólnokształcącego – począwszy od
roku szkolnego 2022/2023,
- 2) absolwentów pięcioletniego
technikum – począwszy od roku
szkolnego 2023/2024.



Przeliczanie na punkty wyników egzaminu gimnazjalnego

ROZPORZĄDZENIE

MINISTRA EDUKACJI NARODOWEJ¹⁾

z dnia 14 marca 2017 r.

w sprawie przeprowadzania postępowania rekrutacyjnego oraz postępowania uzupełniającego na lata szkolne 2017/2018–2019/2020 do trzyletniego liceum ogólnokształcącego, czteroletniego technikum i branżowej szkoły I stopnia, dla kandydatów będących absolwentami dotychczasowego gimnazjum

Dz. U. z 20 marca 2017 r. poz. 586

§ 3. W przypadku przeliczania na punkty wyników egzaminu gimnazjalnego wynik przedstawiony w procentach z:

- 1) języka polskiego,
- 2) historii i wiedzy o społeczeństwie,
- 3) matematyki,
- 4) przedmiotów przyrodniczych,
- 5) języka obcego nowożytnego na poziomie podstawowym

– mnoży się przez **0,2**.

Rozporządzenie MEN z dnia 2 listopada 2015 r. w sprawie sposobu przeliczania na punkty poszczególnych kryteriów uwzględnianych w postępowaniu rekrutacyjnym (...), (Dz. U. poz. 1942), utraciło moc z dniem 1 września 2016 r. w związku z art. 1 pkt 20 ustawy z dnia 23 czerwca 2016 r. o zmianie ustawy o systemie oświaty oraz niektórych innych ustaw (Dz. U. poz. 1010 i 1985 oraz z 2017 r. poz. 60).



Egzamin ósmoklasisty

**ROZPORZĄDZENIE
MINISTRA EDUKACJI NARODOWEJ**
z dnia 1 sierpnia 2017 roku
**w sprawie szczegółowych warunków i sposobu
przeprowadzania egzaminu ósmoklasisty**
Dz. U. z 8 sierpnia 2017 r. poz. 1512

§ 1. Rozporządzenie określa
szczegółowe warunki i sposób
przeprowadzania egzaminu
ósmoklasisty dla uczniów szkoły
podstawowej oraz słuchaczy
szkoły podstawowej dla
dorosłych.

Harmonogram egzaminu

§ 19.1. Egzamin ósmoklasisty jest przeprowadzany w trzech kolejnych dniach:

- 1) pierwszego dnia – z języka polskiego
- 2) drugiego dnia – z matematyki
- 3) trzeciego dnia – z języka obcego nowożytnego i z przedmiotu do wyboru.



od 2022 r.

2. Egzamin ósmoklasisty trwa:

- 1) z języka polskiego – 120 minut
- 2) z matematyki – 100 minut
- 3) z języka obcego nowożytnego i z przedmiotu do wyboru – po 90 minut.



Egzaminatorzy

Z dniem 1 stycznia 2018 roku egzaminatorzy egzaminu gimnazjalnego stają się również egzaminatorami w zakresie egzaminu ósmoklasisty.

Art. 271. 1. Ustawy Przepisy wprowadzające ustawę Prawo oświatowe.



Informator o egzaminie ósmoklasisty

Do dnia 1 września 2017 r. Centralna Komisja Egzaminacyjna opracuje i ogłosi w Biuletynie Informacji Publicznej na stronie Centralnej Komisji Egzaminacyjnej informator zawierający w szczególności przykładowe zadania, jakie mogą wystąpić na egzaminie ósmoklasisty.

Art. 267.1. Ustawy Przepisy wprowadzające ustawę - Prawo oświatowe

INFORMATOR
o **egzaminie ósmoklasisty**
od roku szkolnego 2018/2019

Zasady przeprowadzania
i przystępowania do egzaminu





Szukaj

zaawansowane szukanie

Witaj na stronach Okręgowej Komisji Egzaminacyjnej w Krakowie
środa, 27-09-2017 godz. 15:50

→ Portal telewizyjny

→ Kanał YouTube

→ Egzaminatorzy – moodle

→ Egzaminy – moodle

→ **Egzamin ósmoklasisty**

→ Egzamin gimnazjalny

→ Egzamin maturalny

→ Egzamin zawodowy z kwalifikacji

→ Egzamin eksternistyczne

→ Stary egzamin zawodowy
(archiwum)

→ Sprawdzian w klasie VI (archiwum)

→ Wyniki egzaminów

→ Publikacje o egzaminach

→ Arkusze egzaminacyjne

→ System OBIEG

→ System SMOK

→ Dostosowanie egzaminów do potrzeb
ucznia

→ Obserwacja egzaminów
zewnętrznych

→ Szkolenia kandydatów na
egzaminatorów

→ Wymiana dokumentów i wystawianie
duplikatów

EGZAMIN ÓSMOKLASISTY

O egzaminie

- ▶ Informacja o egzaminie
- ▶ Rozporządzenie Ministra Edukacji Narodowej z dnia 1 sierpnia 2017 r. w sprawie szczegółowych **warunków i sposobu przeprowadzania egzaminu ósmoklasisty** - Dz.U. 2017 poz. 1512

Podstawa programowa



język polski



matematyka



język obcy nowożytny

Informatory

- ▶ Część ogólna informatora + czarnodruk
- ▶ Część ogólna informatora w językach mniejszości narodowych, języku mniejszości etnicznej i języku regionalnym

Informator o egzaminie ósmoklasisty od roku szkolnego 2018/2019

- ▶ Informator o egzaminie ósmoklasisty z języka polskiego od roku szkolnego 2018/2019
- ▶ Informator o egzaminie ósmoklasisty z matematyki od roku szkolnego 2018/2019
- ▶ Informator o egzaminie ósmoklasisty z matematyki od roku szkolnego 2018/2019 w językach mniejszości narodowych, języku mniejszości etnicznej i języku regionalnym
- ▶ Informator o egzaminie ósmoklasisty z języka angielskiego od roku szkolnego 2018/2019



Materiały do egzaminu ósmoklasisty

- **Materiały informacyjne i dydaktyczne** będą zamieszczane na stronach WWW **od listopada 2017 r.**
- **Arkusze pokazowe** będą udostępnione **w grudniu 2017 r.**, a **arkusze próbnego egzaminu ósmoklasisty** – **w grudniu 2018 r.**



- **Pierwszy egzamin ósmoklasisty** zostanie przeprowadzony **w kwietniu 2019 r.**
- **Wyniki pierwszego egzaminu ósmoklasisty** będą dostępne **w czerwcu 2019 r.**



OKRĘGOWA
KOMISJA
EGZAMINACYJNA
W KRAKOWIE

Dzień Edukacji Narodowej

Sapere auso –
Miej odwagę być mądrym





OKRĘGOWA
KOMISJA
EGZAMINACYJNA
W KRAKOWIE

Dziękujemy za uwagę



*Maria Michłowicz
Elżbieta Tyralska-Wojtycza
Jerzy Matwijko
Lech Gawryłow*