

DIAGNOZA EDUKACYJNA

**Interpretacja wyników zastosowania materiałów pomocniczych
– część humanistyczna
grudzień 2005**

Wstęp

Przekazujemy Państwu analizę wyników zestawu zadań z przedmiotów humanistycznych, uzyskanych na podstawie zastosowania w szkołach powiatu krośnieńskiego materiałów pomocniczych opracowanych między innymi z myślą o przygotowaniu uczniów do egzaminu gimnazjalnego w roku szkolnym 2005/2006. Mamy nadzieję, że stanie się ona punktem wyjścia wewnętrzzkolnych analiz związanych z monitorowaniem jakości pracy szkoły.

Prezentowane Państwu informacje dotyczą różnych aspektów realizacji poleceń przez uczniów z uwzględnieniem szczegółowego badania sytuacji zadaniowej i sposobów udzielania odpowiedzi. Uwagi dotyczące funkcjonowania zadań zamkniętych wielokrotnego wyboru sformułowane na podstawie analiz statystycznych: łatwości czynności oraz częstości wybierania (atrakcyjności) poszczególnych proponowanych odpowiedzi. W przypadku zadań otwartych krótkiej i rozszerzonej odpowiedzi spostrzeżenia dotyczące przyczyn błędnych rozwiązań opracowano w odniesieniu do wymagań zawartych w treści polecenia oraz na podstawie zasad przyznawania punktów. Tezy i hipotezy postawione w niniejszym omówieniu wyników mogą zatem zostać wykorzystane przez szkoły do przeprowadzania bieżących interpretacji dotyczących osiągnięć uczniów będących punktem wyjścia dla stworzenia programu naprawczego i weryfikacji przyjętych przez szkołę lub konkretnych nauczycieli metod pracy.

Sposób omówienia wyników próbnego egzaminu gimnazjalnego w części humanistycznej stanowi konsekwencję układu zawartego w propozycjach przedstawionych w materiałach dydaktycznych dla nauczycieli towarzyszących arkuszowi *Szczęśliwe chwile, szczęśliwe czasy*, który mógł być wykorzystany przez szkoły do przeprowadzenia próbnego egzaminu gimnazjalnego w grudniu 2005 r. Stanowi więc odpowiedź gotowego rozwiązania, jakie może posłużyć za podstawę tworzenia analizy i interpretacji wyników w Państwa szkołach. Równocześnie zachęcamy jednak do poszukiwania i odkrywania potrzeb edukacyjnych wynikających ze specyfiki środowiska Państwa szkoły, czyli – w konsekwencji – do opracowywania własnych koncepcji związanych z przeprowadzaniem analizy osiągnięć uczniów.

Mamy nadzieję, że zaprezentowane w tym materiale informacje zainspirują nauczycieli przedmiotów humanistycznych do podejmowania działań mających na celu podniesienie jakości kształcenia i – tym samym – jakości pracy szkoły.

Małgorzata Boba
Maria Michłowicz

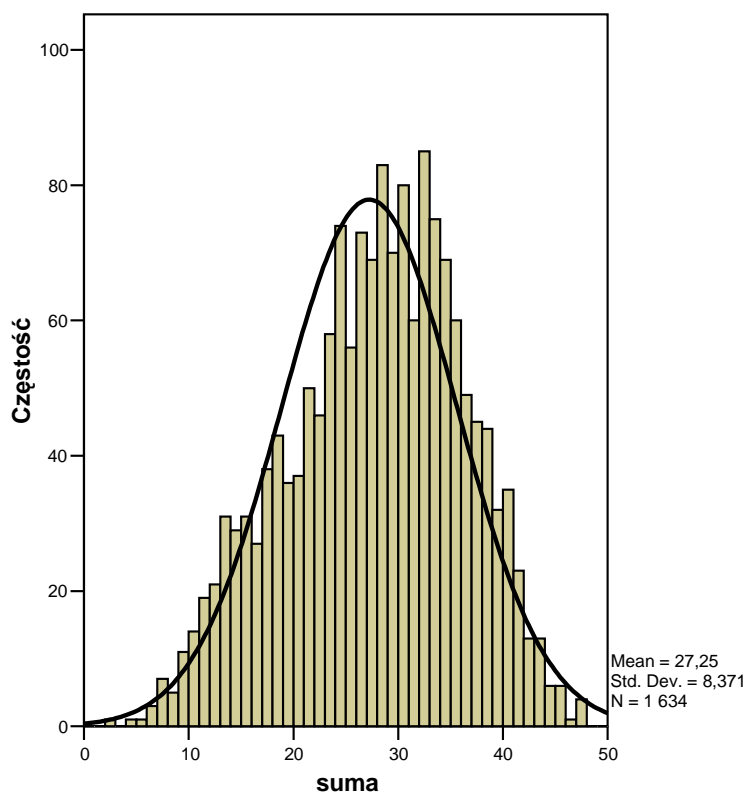
1. Podstawowe dane statystyczne

Arkusz *Szczęśliwe chwile, szczęśliwe czasy* okazał się umiarkowanie trudny dla uczniów: łatwość wszystkich zadań wyniosła 0,54. Statystyczny uczeń z wybranego powiatu otrzymał średnio 27 punktów, środkowy uczeń (mediana) otrzymał 28 punktów. Najczęstszy wynik to 32 punkty, czyli 64% punktów możliwych do uzyskania.

Tabela 1. Podstawowe dane statystyczne dla uczniów z wybranego powiatu – część humanistyczna.

Liczba uczniów	Ważne	1634
	Braki danych	0
Średnia		27,25
Błąd standardowy średniej		,207
Mediana		28,00
Dominanta		32
Odchylenie standardowe		8,371
Wariancja		70,067
Rozstęp		45
Minimum		2
Maksimum		47
Percentyle	25	22,00
	50	28,00
	75	33,00

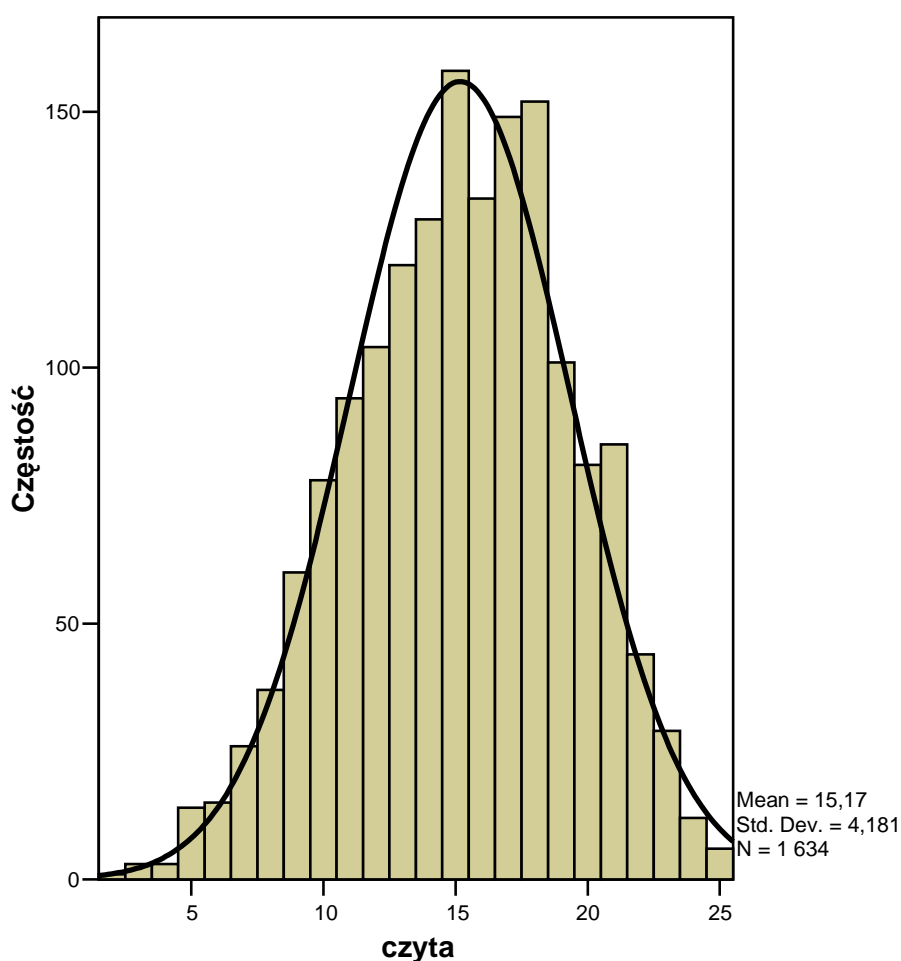
Rysunek 1. Rozkład wyników dla badanej grupy uczniów – część humanistyczna.



2. Osiągnięcia uczniów w zakresie czytania i odbioru tekstów kultury

Umiejętności i wiadomości uczniów z zakresu I obszaru standardów były sprawdzane za pomocą 20 zadań wyboru wielokrotnego oraz 5 zadań otwartych krótkiej odpowiedzi. Okazały się one umiarkowanie trudne dla uczniów – ich łatwość wyniosła 0,61. Statystyczny uczeń uzyskał 15 punktów za udzielenie odpowiedzi do zadań z zakresu I obszaru standardów wymagań egzaminacyjnych. Najczęściej uczniowie uzyskiwali również 15 punktów na 25 możliwych do uzyskania.

Rysunek 2. Rozkład wyniku dla I obszaru standardów – część humanistyczna.



Najwięcej trudności przysporzyły uczniom zadania wymagające funkcjonalnego wykorzystania wiadomości (zad. 21.). Dostrzeganie historycznego kontekstu publicystycznej wypowiedzi okazało się bardzo trudne dla gimnazjalistów. Dane zamieszczone w tabeli 2., zawierającej katalog umiejętności sprawdzanych zadaniami z zakresu I obszaru standardów, wraz z łatwościami zadań pozwolą na porównanie wyników uczniów Państwa szkoły z wynikami gimnazjalistów z wybranego powiatu.

Tabela 2. Wykaz umiejętności sprawdzanych w obszarze czytanie i odbiór tekstów kultury w arkuszu *Szczęśliwe chwile, szczęśliwe czasy* wraz z łatwościami czynności i zadań.

Numer zadania	Sprawdzana umiejętność	Sprawdzana czynność	Łatwość czynności	Łatwość zadania
	Uczeń:	Uczeń:		
1.	<i>dostrzega kontekst – filozoficzny (I/6)</i>	<i>rozpoznaje cechę pytania występującego w tekście</i>	0,83	0,83
2.	<i>wyszukuje informacje (I/3)</i>	<i>wyszukuje informacje z tekstu oraz przypisu</i>	0,94	0,94
3.	<i>czyta tekst na poziomie dosłownym (I/1)</i>	<i>wskazuje opinię o podobnym znaczeniu</i>	0,81	0,81
4.	<i>czyta tekst na poziomie dosłownym (I/1)</i>	<i>rozpoznaje sens informacji zawartej w wypowiedzi jednej z ankietowanych osób</i>	0,44	0,44
5.	<i>czyta tekst na poziomie dosłownym (I/1)</i>	<i>rozpoznaje znaczenie wyrazu użytego w wypowiedzi ankietowanej osoby</i>	0,53	0,53
6.	<i>interpretuje tekst (I/2)</i>	<i>nazywa postawę scharakteryzowaną we fragmencie ankiety</i>	0,33	0,33
7.	<i>czyta tekst na poziomie metaforycznym (I/1)</i>	<i>wskazuje powiedzenie metaforycznie oddające sens wypowiedzi osób ankietowanych</i>	0,79	0,79
8.	<i>czyta tekst na poziomie dosłownym (I/1)</i>	<i>rozpoznaje sens fragmentu wypowiedzi</i>	0,61	0,61
9.	<i>interpretuje tekst (I/2)</i>	<i>wskazuje cechę wypowiedzi osób ankietowanych</i>	0,36	0,36
10.	<i>dostrzega środki wyrazu (I/4)</i>	<i>dostrzega element kompozycji obrazu o określonej funkcji</i>	0,86	0,86
11.	<i>czyta teksty na poziomie dosłownym (I/1)</i>	<i>wskazuje kierunek artystyczny na podstawie definicji i treści obrazu</i>	0,74	0,74
12.	<i>dostrzega środki wyrazu (I/4)</i>	<i>dostrzega sposób przedstawiania rzeczywistości charakterystyczny dla nowoczesnych form malarskich</i>	0,48	0,48
13.	<i>dostrzega kontekst – historyczny (I/6)</i>	<i>wskazuje wydarzenie historyczne niezbędne do zrozumienia fragmentu epopei</i>	0,60	0,60
14.	<i>czyta tekst na poziomie metaforycznym (I/1)</i>	<i>rozpoznaje cechy czasów opisanych we fragmencie epopei</i>	0,65	0,65
15.	<i>dostrzega środki wyrazu (I/4)</i>	<i>wskazuje porównanie</i>	0,84	0,84
16.	<i>określa funkcję środków wyrazu (I/4)</i>	<i>rozpoznaje środki wyrazu z uwzględnieniem ich funkcji</i>	0,52	0,52

17.	<i>interpretuje tekst (I/2)</i>	<i>charakteryzuje nadawcę wypowiedzi we fragmencie epopei</i>	0,91	0,91
18.	<i>odnajduje związki przyczynowo-skutkowe (I/5)</i>	<i>dostrzega zależności przyczynowo-skutkowe opisane przez autora tekstu</i>	0,40	0,40
19.	<i>dostrzega środki wyrazu (I/4)</i>	<i>dostrzega formę gramatyczną służącą wyrażeniu intencji nadawcy</i>	0,80	0,80
20.	<i>interpretuje tekst (2)</i>	<i>rozpoznaje intencje nadawcy</i>	0,61	0,61
21.	<i>dostrzega konteksty – historyczny (I/6)</i>	<i>podaje wydarzenie historyczne potwierdzające argument autora tekstu publicystycznego</i>	0,11	0,11
22.	<i>dostrzega kontekst historyczny (I/6)</i>	<i>zaznacza na osi czasu wiek, o którym mowa we fragmencie tekstu publicystycznego</i>	0,69	0,69
23.	<i>wyszukuje informacje z tekstu (I/3)</i>	<i>wyszukuje informacje z tekstu publicystycznego</i>	0,30	0,30
25.	<i>czyta tekst (I/1)</i>	<i>czyta mapy konturowe</i>	0,61	0,61
26.	<i>czyta tekst na poziomie przenośnym (I/1)</i>	<i>wyjaśnia elementy obrazu metaforycznego we fragmencie epopei</i>	0,40	0,40

Dane zawarte w powyższej tabeli świadczą o tym, że wśród zadań zamkniętych były takie, które okazały się

- ✓ bardzo łatwe dla uczniów (zadania: 2 i 17)
- ✓ łatwe (zadania: 1, 3, 7, 11, 15, 19)
- ✓ umiarkowanie trudne (zadania: 5, 8, 13, 14, 16, 20)
- ✓ trudne (zadania: 4, 6, 9, 12, 18)

Zadania te sprawdzały różne umiejętności i wymagały od uczniów podejmowania różnych działań. Zadania otwarte krótkiej odpowiedzi były dla gimnazjalistów z wybranego powiatu trudniejsze (dwa spośród nich okazały się umiarkowanie trudne – zadanie 22. i 25., dwa trudne – zadanie 23. i 26. i jedno bardzo trudne – zadanie 21.)

Aby nauczyciele mogli wyciągnąć wnioski dotyczące niektórych edukacyjnych potrzeb gimnazjalistów na kilka miesięcy przed egzaminem, powinni dokonać szczegółowej analizy sposobu udzielania odpowiedzi przez uczniów. Spostrzeżenia i wnioski towarzyszące tej analizie pozwolą na dokonanie oceny trafności przyjętych metod kształcenia oraz na podjęcie ukierunkowanych działań mających na celu uzupełnienie braków w umiejętnościach i wiadomościach uczniów. Zgodnie z sugestiami zawartymi w biuletynie przekazywanym do szkół wraz z arkuszem *Szczęśliwe chwile, szczęśliwe czasy*, poniżej znajduje się przykładowa analiza opracowana na podstawie danych statystycznych uzyskanych po zastosowaniu materiałów pomocniczych w wybranym powiecie, która może stanowić dla nauczycieli punkt odniesienia w przeprowadzeniu własnych obserwacji dotyczących przyczyn sukcesu egzaminacyjnego i niepowodzenia uczniów.

Analiza odpowiedzi uczniów w kontekście sytuacji zadaniowej

Zadanie 1. (0-1)		
Pytanie: Czym jest szczęście? ma charakter filozoficzny, ponieważ		
Proponowane odpowiedzi	Procent uczniów	Przyczyny atrakcyjności
A. udzielili na nie odpowiedzi pisarze i poeci.	6,3	– wyszukanie informacji z tekstu o zajęciach osób ankietowanych (Krystyna Kofta – pisarka) – przywołanie wiadomości z literatury – problematyka szczęścia w lekturach ucznia
B. jest refleksją nad powstaniem świata.	3,1	– przywołanie wiadomości z historii – problematyka filozofii w czasach starożytnych
C. dotyczy istoty życia i dążeń człowieka.	83,3	– analiza pytania zawartego w treści zadania pod względem obecnych w nim znaczeń – przywołanie zagadnień istotnych dla filozofów
D. udziela się na nie jednoznacznej odpowiedzi.	7,2	– odczytanie sytuacji komunikacyjnej – konkretne odpowiedzi ankietowanych osób na postawione pytanie – osobista refleksja ucznia – młody człowiek udziela na postawione pytanie jednoznacznej odpowiedzi
Sprawdzana umiejętność: dostrzeganie kontekstu filozoficznego – rozpoznawanie cechy pytania występującego w tekście (I/6)		
Łatwość zadania (p) – 0,83 (łatwe)		

Zadanie 2. (0-1)		
Opinię o szczęściu w odniesieniu do kultury starożytnej Grecji przedstawia		
Proponowane odpowiedzi	Procent uczniów	Przyczyny atrakcyjności
A. Zuzanna Celmer.	4,6	– lokalizacja w wypowiedziach ankietowanych wyrazu <i>euforyczny</i> (przypis do tego wyrazu występował powyżej objaśnienia słowa <i>Epikur</i>)
B. Agata.	0,6	– brak wykorzystania umiejętności wyszukiwania informacji w tekście
C. Magdalena Środa.	93,6	– wyszukanie wypowiedzi o wskazanej w poleceniu treści – doprecyzowanie informacji zawartych w wypowiedzi informacjami z odpowiedniego przypisu
D. Kora.	1,1	– brak wykorzystania umiejętności wyszukiwania informacji w tekście
Sprawdzana umiejętność: wyszukiwanie informacji z tekstu oraz przypisu (I/3)		
Łatwość zadania (p) – 0,94 (bardzo łatwe)		

Zadanie 3. (0-1) Zdanie pisarki, że drogą do szczęścia jest umiejętność przyjmowania i zagospodarowania nieszczęść potwierdza opinia		
Proponowane odpowiedzi	Procent uczniów	Przyczyny atrakcyjności
A. uczeniicy: szczęście polega na pielęgnowaniu więzi z bliskimi.	5	– wnioski z życiowego doświadczenia – nieszczęścia przyjmuje się łatwiej, jeżeli ktoś bliski nam współczuje
B. psychoterapeutki: szczęście dla człowieka jest czymś wyjątkowym.	8,1	– wnioski z życiowego doświadczenia – umiejętność ta jest trudna, a więc – w pewnym sensie – <i>wyjatkowa</i> (błędne rozumienie sensu wyrazów)
C. piosenkarki: człowiek nie zauważa przyczyn i skutków szczęścia.	5,6	– odczytanie informacji bez uwzględnienia cech wypowiedzi Kofty zawartej w treści polecenia (rada) oraz charakteru wypowiedzi Kory (stwierdzenie faktu)
D. filozofa: szczęście osiąga się wtedy, gdy człowiek zrozumie przyczyny cierpienia.	81,1	– analiza zacytowanego w poleceniu fragmentu pod względem zawartych w nim sensów – analiza proponowanej odpowiedzi pod względem zawartych w niej sensów – ustalenie zależności znaczeniowej między zacytowanym fragmentem a proponowaną odpowiedzią
Sprawdzana umiejętność: czytania tekstu na poziomie dosłownym – wskazywania opinii o podobnym znaczeniu (I/1)		
Łatwość zadania (p) – 0,81 (łatwe)		

Zadanie 4. (0-1) Według Krystyny Kofty, jednym z warunków szczęścia jest		
Proponowane odpowiedzi	Procent uczniów	Przyczyny atrakcyjności
A. niezależnienie od dóbr materialnych.	44,1	– analiza znaczeniowa proponowanej odpowiedzi – wyszukanie fragmentu tekstu odpowiadającego sensom wpisanym w treść proponowanej odpowiedzi – ustalenie, czy wyszukany cytat dotyczy jednego z warunków szczęścia
B. oderwanie się od rzeczywistości.	32,6	– błędne zrozumienie fragmentu: <i>Jest to wolność...</i>
C. odszukanie recepty na szczęście.	17,3	– błędne zrozumienie ostatniego zdania wypowiedzi ankietowanej (tylko w kontekście występowania w odpowiedzi i w zdaniu słowa <i>recepta</i>)
D. przeciwstawianie się obowiązującym zasadom.	5,9	– zwrócenie uwagi na treści podkreślające bezkompromisowość (np. <i>Bez względu i aż do końca</i>)
Sprawdzana umiejętność: czytanie tekstu na poziomie dosłownym – rozpoznawanie sensu informacji zawartej w wypowiedzi jednej z ankietowanych osób (I/1)		
Łatwość zadania (p) – 0,44 (trudne)		

Zadanie 5. (0-1) Utożsamianie przez ludzi szczęścia z euforią oznacza		
Proponowane odpowiedzi	Procent uczniów	Przyczyny atrakcyjności
A. oczekiwanie na niesamowite doznania.	53,2	– wyszukanie informacji na temat sensu słowa <i>euforia</i> (przypis) – wyszukanie fragmentu tekstu (<i>szczęście to coś niestychanego, euforycznego</i>) – rozpoznanie znaczenia słowa <i>euforia</i> w trzonie zadania i proponowanej odpowiedzi
B. docenianie życia codziennego.	18,6	– skupienie uwagi na fragmencie dotyczącym wychowania dzieci do szczęścia (rozwiniecie wypowiedzi Zuzanny Celmer) – błędny dobór informacji
C. ustawiczny rozwój samego siebie.	4,2	– błędne zrozumienie treści wypowiedzi w kontekście intencji nadawcy: interpretacja fragmentu przez pryzmat oczekiwań dorosłych wobec młodego człowieka
D. cieszenie się wspólnie spędzonymi chwilami.	23,7	– skupienie uwagi na fragmencie dotyczącym wychowania dzieci do szczęścia (rozwiniecie wypowiedzi Zuzanny Celmer) – błędny dobór informacji
Sprawdzana umiejętność: czytanie tekstu na poziomie dosłownym – rozpoznaje znaczenie wyrazu użytego w wypowiedzi ankietowanej osoby (I/1)		
Łatwość zadania (p) – 0,53 (umiarkowanie trudne)		

Zadanie 6. (0-1) Dla Zuzanny Celmer receptą na szczęście jest postawa		
Proponowane odpowiedzi	Procent uczniów	Przyczyny atrakcyjności
A. marzyciela.	15,6	– znaczenie pierwszego zdania wypowiedzi ankietowanej – błędny dobór informacji stanowiących podstawę interpretacji
B. altruisty.	33,4	– odnalezienie informacji o osobistych poglądach Zuzanny Celmer – porównanie znaczenia wyrazu obecnego w proponowanej odpowiedzi z sensem fragmentu wypowiedzi psychoterapeutki
C. myśliciela.	20,1	– ogólny charakter wypowiedzi psychoterapeutki – refleksyjna wymowa fragmentu
D. tradycjonalisty.	30,6	– błędne zrozumienie intencji nadawcy wypowiedzi na skutek niewłaściwego hierarchizowania treści dotyczących życia rodzinnego
Sprawdzana umiejętność: interpretowanie tekstu – nazwanie postawy scharakteryzowanej we fragmencie ankiety (I/2)		
Łatwość zadania (p) – 0,33 (trudne)		

Zadanie 7. (0-1) Sens wypowiedzi Basi i Agaty oddaje powiedzenie		
Proponowane odpowiedzi	Procent uczniów	Przyczyny atrakcyjności
A. <i>Siła małych ludzi leży w ich liczbie.</i>	3,5	– błędne zrozumienie treści wypowiedzi ankietowanych oraz powiedzenia – zwrócenie uwagi na wyrazy: <i>dużo</i> (wypowiedź Agaty) i <i>liczba</i> (powiedzenie)
B. <i>Prawdziwych przyjaciół poznajemy w biedzie.</i>	6,7	– znajomość treści powiedzenia ze szkolnego doświadczenia – zwrócenie uwagi jedynie na sens wypowiedzi Basi
C. <i>Prawdziwy przyjaciel to skarb.</i>	79,3	– porównanie wypowiedzi Basi i Agaty – odnalezienie wspólnej dominanty treściowej – wskazanie dominanty treściowej poglądów Basi i Agaty w powiedzeniu
D. <i>Mądrość życia polega na tym, aby wyłączyć rzeczy nieistotne.</i>	10,3	– próba odszukania dodatkowych sensów w wypowiedzi Agaty
Sprawdzana umiejętność: czytanie tekstu na poziomie metaforycznym – wskazanie powiedzenia metaforycznie oddającego sens wypowiedzi osób ankietowanych (I/1)		
Łatwość zadania (p) – 0,79 (łatwe)		

Zadanie 8. (0-1) Z wypowiedzi Magdaleny Środy wynika, że żyje się, odczuwając naturalną radość, gdy		
Proponowane odpowiedzi	Procent uczniów	Przyczyny atrakcyjności
A. <i>poddaje się losowi.</i>	17,4	– błędne odczytanie sensu wypowiedzi spowodowane niewłaściwym uporządkowaniem poszczególnych informacji (np. rozumienie fragmentu przez pryzmat słów: <i>eliminować, potoczysty bieg życia</i>)
B. <i>zdobywa się nowe doświadczenia.</i>	14,1	– błędne odczytanie sensu wypowiedzi spowodowane niewłaściwym uporządkowaniem poszczególnych informacji (np. rozumienie fragmentu przez pryzmat słowa: <i>nauczyć</i>)
C. <i>mądrze przeżywa się cierpienie.</i>	61,3	– umiejscowienie przytoczonego fragmentu w kontekście wypowiedzi Magdaleny Środy – określenie relacji przyczynowych między informacjami zawartymi w wypowiedzi
D. <i>nieustannie ucieka się przed cierpieniem.</i>	7,1	– błędne odczytanie sensu wypowiedzi spowodowane niewłaściwym uporządkowaniem poszczególnych informacji (np. brak zrozumienia fragmentu: <i>eliminować i zmniejszać cierpienie</i>)
Sprawdzana umiejętność: czytanie tekstu na poziomie dosłownym – rozpoznawanie sensu fragmentu wypowiedzi (I/1)		
Łatwość zadania (p) – 0,61 (umiarkowanie trudne)		

Zadanie 9. (0-1) Zawarte w ankiecie opinie na temat szczęścia cechuje		
Proponowane odpowiedzi	Procent uczniów	Przyczyny atrakcyjności
A. snobizm.	4,2	– krytyczna ocena wypowiedzi ankietowanych
B. subiektywizm.	35,8	– porównanie przedstawionych opinii pod względem podobieństwa i różnic zawartych w nich spostrzeżeń – wskazanie fragmentów wypowiedzi, w których osoba ankietowana wyraźnie zaznaczyła swój punkt widzenia
C. konformizm.	5,7	– skupienie uwagi na wybranych treściach ankiety (np. tylko na wypowiedzi M. Środy)
D. obiektywizm.	54,2	– brak uwzględnienia sytuacji komunikacyjnej (niezrozumienie słowa: <i>opinia</i> , brak zwrócenia uwagi na indywidualny charakter opinii)
Sprawdzana umiejętność: interpretowanie tekstu – wskazanie cechy wypowiedzi osób ankietowanych (I/2)		
Łatwość zadania (p) – 0,36 (trudne)		

Zadanie 10. (0-1) Atmosfera szczęścia w obrazie została zbudowana przez		
Proponowane odpowiedzi	Procent uczniów	Przyczyny atrakcyjności
A. ukazanie spaceru dwojga ludzi i martwą naturę.	8,4	– treść pierwszej części proponowanej odpowiedzi skonfrontowanej z życiowym doświadczeniem
B. przedstawienie w tle wioski i fragmentu drzewa z boku obrazu.	2	– indywidualne doświadczenia związane z atmosferą pobytu na wsi
C. deformację kształtu i przedstawienie słońca w tle.	3,9	– treść drugiej części proponowanej odpowiedzi – symbolika słońca w kulturze
D. ukazanie postaci trzymających się za ręce i unoszenia się w górę.	85,6	– przywołanie informacji na temat sposobów wyrażania szczęścia w kulturze, sytuacji związanych z jego odczuwaniem – analiza kompozycji obrazu pod względem obecności wyżej wymienionych elementów
Sprawdzana umiejętność: dostrzeganie środka wyrazu – dostrzeganie elementu kompozycji obrazu o określonej funkcji (I/4)		
Łatwość zadania (p) – 0,86 (łatwe)		

Zadanie 11. (0-1) Do jakiego kierunku w sztuce można zaliczyć prezentowany obraz?		
Proponowane odpowiedzi	Procent uczniów	Przyczyny atrakcyjności
A. Impresjonizm – ukazanie natury, ulotności wrażeń spowodowanych zmiennym oświetleniem słonecznym.	12	– błędna analiza treści obrazu – zwrócenie uwagi na <i>ulotność</i> i unoszenie się w górę kobiety
B. Surrealizm – subiektywne, fantazyjne wyobrażenie rzeczywistości budowane w wyobraźni artysty.	73,6	– analiza treści obrazu i sposobów przedstawiania poszczególnych elementów kompozycji – określenie źródła inspiracji dla sposobu przedstawienia poszczególnych elementów
C. Realizm – obiektywny, rzeczywisty obraz otaczającego nas świata ukazany w sposób „fotograficzny”.	4,2	– odczytanie tylko fragmentu obrazu – drugiego planu, czyli <i>otaczającego nas świata</i> – w błędnej perspektywie podyktowanej wybiórczym odnajdywaniem elementów wskazanych w proponowanej odpowiedzi
D. Abstrakcjonizm – bezprzedmiotowość, komponowanie obrazu za pomocą linii, plam lub figur geometrycznych.	10	– odczytanie obrazu przez pryzmat tylko niektórych elementów (układ pól i domów w tle)
Sprawdzana umiejętność: czytanie tekstów na poziomie dosłownym – wskazanie kierunku artystycznego na podstawie definicji i treści obrazu (I/1)		
Łatwość zadania (p) – 0,74 (łatwe)		

Zadanie 12. (0-1) O nowoczesnej formie obrazu może świadczyć		
Proponowane odpowiedzi	Procent uczniów	Przyczyny atrakcyjności
A. dynamiczna kompozycja.	29,1	– wrażenie ruchu postaci przedstawionych na obrazie jako punkt wyjścia dla analizy obrazu – różnicowanie krajobrazu jako punkt wyjścia dla analizy obrazu – pominięcie informacji zawartych w poleceniu
B. geometryczne zniekształcenie krajobrazu.	48,2	– przywołanie informacji na temat wyróżników współczesnych sposobów przedstawiania świata (źródło: wiadomości szkolne lub własny kontakt ze sztuką)
C. ukazanie kontrastu w ubiorze mężczyzny.	6,1	– skupienie uwagi na treści proponowanej odpowiedzi w kontekście obrazu – zmniejszenie znaczenia informacji zawartych w poleceniu
D. różnicowanie odcieni w tle.	16,5	– sugestia trafności w odniesieniu do kompozycji tła ze zmniejszeniem znaczenia informacji zawartych w treści zadania
Sprawdzana umiejętność: dostrzeganie środki wyrazu – dostrzeganie sposobu przedstawiania rzeczywistości charakterystycznego dla nowoczesnych form malarskich (I/4)		
Łatwość zadania (p) – 0,48 (trudne)		

Zadanie 13. (0-1) We fragmencie <i>dziś dla nas w świecie nieproszonych gości</i> została zawarta aluzja do sytuacji Polaków z czasów		
Proponowane odpowiedzi	Procent uczniów	Przyczyny atrakcyjności
A. Wiosny Ludów.	16	– błędne uporządkowanie wiadomości historycznych
B. insurekcji kościuszkowskiej.	8,4	– błędne uporządkowanie wiadomości historycznych i literackich (np. emigracja żołnierzy po zakończeniu insurekcji, wspomnienie Kościuszki we fragmentach epopei omawianych w szkole)
C. powstania styczniowego.	15,2	– błędne uporządkowanie wiadomości historycznych i literackich (problem związku epopei z losami Polaków po powstaniu listopadowym)
D. Wielkiej Emigracji.	60,1	– przywołanie informacji na temat czasów i okoliczności powstania <i>Pana Tadeusza</i> – przywołanie wiadomości historycznych dotyczących czasu powstania epopei
Sprawdzana umiejętność: dostrzeganie kontekstu historycznego – wskazanie wydarzenia historycznego niezbędnego do zrozumienia fragmentu epopei (I/6)		
Łatwość zadania (p) – 0,60 (umiarkowanie trudne)		

Zadanie 14. (0-1) Dla osoby mówiącej w tekście wspomniany okres dzieciństwa jest czasem		
Proponowane odpowiedzi	Procent uczniów	Przyczyny atrakcyjności
A. nauki i błędzenia.	7,2	– własne doświadczenia z czasów dzieciństwa – wyobrażenia osób dorosłych o czasach dzieciństwa – brak odniesienia do tekstu
B. podróżowania i marzenia.	21,8	– własne wyobrażenia o czasach dzieciństwa – błędny fragment tekstu (tylko 2 wersy: <i>Kraje dzieciństwa – gdzie człowiek po świecie Biegł jak po łacie...</i>) – błędne zrozumienie sensów ukrytych
C. bezpieczeństwa i bez troski.	64,7	– wybór fragmentu tekstu dotyczącego czasu dzieciństwa – rozpoznanie sensów ukrytych – wskazanie wspólnego mianownika dla sensów ukrytych na podstawie proponowanych odpowiedzi
D. zagrożenia i obowiązku.	6,1	– własne doświadczenia i wyobrażenia o czasach dzieciństwa.
Sprawdzana umiejętność: czytanie tekstu na poziomie przerośnym – rozpoznawanie cechy czasów opisanych we fragmencie epopei (I/1)		
Łatwość zadania (p) – 0,65 (umiarkowanie trudne)		

Zadanie 15. (0-1)		
Fragment: <i>święty i czysty jak pierwsze kochanie jest</i>		
Proponowane odpowiedzi	Procent uczniów	Przyczyny atrakcyjności
A. porównaniem.	83,6	– analiza budowy środka wyrazu przytoczonego w poleceniu
B. przenośnią.	10,6	– wskazanie środka wyrazu w odniesieniu do znaczenia całego fragmentu (obrazu poetyckiego)
C. uosobieniem.	3,5	– zwrócenie uwagi na ostatni element środka wyrazu (<i>kochanie</i>)
D. ożywieniem.	2	– brak znajomości środków wyrazu – braku umiejętności rozróżnienia cech uosobienia i ożywienia
Sprawdzana umiejętność: dostrzeganie środka wyrazu – wskazanie porównania (I/4)		
Łatwość zadania (p) – 0,84 (łatwe)		

Zadanie 16. (0-1)		
Uplastycznieniu opisu kraju lat dzieciennych służy nagromadzenie		
Proponowane odpowiedzi	Procent uczniów	Przyczyny atrakcyjności
A. wyliczeń i apostrof.	12,5	– odnalezienie w przytoczonym fragmencie jednego z wymienionych środków wyrazu (jako wyliczenia: <i>kwiecie miłe, jadowite, pożyteczne</i>) – brak znajomości środków wyrazu – brak znajomości apostrofy – brak analizy wskazanego fragmentu epopei
B. epitetów i porównań.	51,5	– wyszukanie fragmentów przedstawiających w sposób plastyczny kraj dzieciństwa – analiza budowy środków wyrazu użytych przez autora lub – przywołanie wiadomości o środkach wyrazu wprowadzających plastyczność obrazowania – wyszukanie w odpowiednim fragmencie środków wyrazu wprowadzających plastyczność obrazowania
C. apostrof i epitetów.	10,3	– odnalezienia w przytoczonym fragmencie jednego z wymienionych środków wyrazu (epitety: <i>kwiecie miłe, jadowite, pożyteczne</i>) – braku znajomości środków wyrazu – brak znajomości apostrofy – brak analizy wskazanego fragmentu epopei
D. porównań i wykrzyknień.	25,6	– analiza fragmentu ukierunkowana na sposób wyrażania emocji
Sprawdzana umiejętność: określanie funkcji środków wyrazu – rozpoznawanie środków wyrazu z uwzględnieniem ich funkcji (I/4)		
Łatwość zadania (p) – 0,52 (umiarkowanie trudne)		

Zadanie 17. (0-1) Osoba mówiąca we fragmencie utworu jest		
Proponowane odpowiedzi	Procent uczniów	Przyczyny atrakcyjności
A. dorosłym, który żyje chwilą.	4,3	– zwrócenie uwagi na pierwszy wers przytoczonego fragmentu
B. dzieckiem, które odbywa długą podróż.	2	– błędne zrozumienie wymowy obrazu poetyckiego
C. dzieckiem, które beztrudno spędza dzieciństwo.	2,1	– niewłaściwe uporządkowanie informacji o nadawcy, uzyskanych na podstawie analizy poszczególnych elementów obrazu poetyckiego (<i>biegł jak po łące, znał tylko kwiecie miłe i piękne</i>)
D. dorosłym, który tęskni do czasów dzieciństwa.	91,4	– analiza sensów dosłownych i ukrytych dotyczących osoby mówiącej w przytoczonym fragmencie – określenie cech osoby mówiącej na podstawie informacji zawartych w przytoczonym fragmencie oraz w proponowanych odpowiedziach
Sprawdzana umiejętność: interpretowanie tekstu – charakteryzowanie nadawcy wypowiedzi we fragmencie epepei (I/2)		
Łatwość zadania (p) – 0,91 (bardzo łatwe)		

Zadanie 18. (0-1) Według autora wiek dziesiąty ludzko był podobny do dwudziestego, ponieważ Polska		
Proponowane odpowiedzi	Procent uczniów	Przyczyny atrakcyjności
A. dużo znaczyła w Europie.	20,9	– treść II i III akapitu przytoczonego tekstu – błędna analiza tekstu pod względem uporządkowania zawartych w nim informacji
B. była potrzebna gospodarce europejskiej.	12,8	– fragment III akapitu tekstu oraz przywołanie niektórych tez z medialnych informacji o współczesnej gospodarce polskiej (tu też, np.: brak umiejętności chronologicznego porządkowania zjawisk – brak świadomości, że czasy współczesne to XXI wiek)
C. była reformowana przez monarchów.	26,5	– treść II akapitu tekstu – błędny dobór informacji (zwrócenie uwagi na znaczenie reform za czasów Kazimierz Wielkiego)
D. stawała przed podobnymi wyborami politycznymi i społecznymi.	39,5	– wyszukanie odpowiedniego fragmentu tekstu – uogólnienie informacji zawartych w wyszukanej akapicie w kontekście sensów proponowanych odpowiedzi
Sprawdzana umiejętność: odnajdywanie związków przyczynowo-skutkowych – dostrzeżenie zależności przyczynowo-skutkowych opisanych przez autora tekstu (I/5)		
Łatwość zadania (p) – 0,40 (trudne)		

Zadanie 19. (0-1) W celu opisania nierzeczywistej podróży w czasie Henryk Samsonowicz użył		
Proponowane odpowiedzi	Procent uczniów	Przyczyny atrakcyjności
A. trybu przypuszczającego.	80,4	– wyszukanie fragmentów wprowadzających motyw nierzeczywistej podróży w czasie – rozpoznanie formy gramatycznej występujących w wyżej wymienionych fragmentach czasowników lub – przywołanie wiadomości na temat konstrukcji gramatycznych w proponowanych odpowiedziach – rozpoznanie funkcji form gramatycznych zawartych w proponowanych odpowiedziach we fragmencie artykułu
B. równoważników zdań.	6,8	– treści I akapitu tekstu – opisu analogii między X i XX wiekiem
C. zdań współrzędnie złożonych.	6,8	– obecność spójników określających relacje współrzędne w przytoczonym tekście
D. trybu orzekającego.	5,7	– opis przywoływanych rzeczywistości
Sprawdzana umiejętność: dostrzeganie środków wyrazu – dostrzeganie formy gramatycznej służącej wyrażeniu intencji nadawcy (I/4)		
Łatwość zadania (p) – 0,80 (łatwe)		

Zadanie 20. (0-1) Autor tekstu III szczęście człowieka wiąże z		
Proponowane odpowiedzi	Procent uczniów	Przyczyny atrakcyjności
A. rozkwitem państwa, w którym żyje.	60,8	– analiza informacji zawartych w poszczególnych akapitach – rozpoznanie myśli przewodniej zawartej w poszczególnych akapitach i całym tekście w kontekście treści proponowanych odpowiedzi
B. długością ludzkiego życia.	16,1	– skupienie uwagi na treści ostatniego zdania I akapitu
C. możliwością podróży w czasie.	18,2	– sugestia ważności związana z treścią poprzedniego zadania – motyw podróży w czasie jako informacja rozpoczynająca kolejne akapity przytoczonego tekstu
D. sojuszami zawieranymi z innymi państwami.	4,6	– błędne wnioski wyciągnięte na podstawie informacji z II i III akapitu oraz z wiadomości historycznych
Sprawdzana umiejętność: interpretuje tekst – rozpoznaje intencje nadawcy (I/2)		
Łatwość zadania (p) – 0,61 (umiarkowanie trudne)		

Zadanie 21. (0-1)

Odwołując się do wiadomości z dziejów Polski, wpisz do tabeli wydarzenie historyczne potwierdzające argument autora tekstu III.

Teza: <i>Wiek dziesiąty ludząco był podobny do dwudziestego.</i>		
argument (...) <i>wreszcie w roku tysięcznym: wejście do Europy.</i>	Wydarzenie z X wieku potwierdzające argument autora:	Wydarzenie z XX wieku potwierdzające argument autora: rozpoczęcie rokowań w sprawie wejścia Polski do Unii Europejskiej

Wymagania	Przyczyny błędów w odpowiedziach uczniów
<ul style="list-style-type: none"> – odczytanie danych wskazanych w rozumowaniu autora (teza, argument) – uporządkowanie wiadomości z dziejów Polski wokół właściwej daty – rok 1000. – kojarzenie zgromadzonych informacji: określenie treści argumentu na podstawie konkretnego przykładu. 	<ul style="list-style-type: none"> – brak umiejętności porządkowania wiadomości stanowiących kontekst wypowiedzi autora – nieuważne odczytanie informacji zawartych w tabeli – skupienie uwagi jedynie na treści tezy, z pominięciem argumentu – pomijanie części polecenia (informacja o konieczności przywołania wiadomości z dziejów Polski) – udzielanie odpowiedzi na podstawie wniosków z analizy tekstu lub wyszukiwania informacji w tekście
Sprawdzana umiejętność: dostrzeżenie kontekstu historycznego – podanie wydarzenia historycznego potwierdzającego argument autora tekstu publicystycznego (I/6)	
Łatwość zadania (p) – 0,11 (bardzo trudne)	

Zadanie 22. (0-1)

Zamaluj na osi czasu wiek, który autor tekstu III określił jako *wiek reform – udanych i o dość stabilnym charakterze*,

IX	X	XI	XII	XIII	XIV	XV	XVI	XVII	XVIII	XIX	XX	XXI
----	---	----	-----	------	-----	----	-----	------	-------	-----	----	-----

Wymagania	Przyczyny błędów w odpowiedziach uczniów
<ul style="list-style-type: none"> – odszukanie przytoczonego fragmentu tekstu – uzyskanie danych stanowiących punkt wyjścia do realizacji zadania: data 1330 – zamiana daty na wiek – zaznaczenie wieku na osi czasu 	<ul style="list-style-type: none"> – błędny wybór fragmentu tekstu – niewłaściwy wybór punktu odniesienia do zamiany daty na wiek – błędne zaznaczanie wieku na osi czasu
Sprawdzana umiejętność: dostrzeżenie kontekstu historycznego – zaznaczenie na osi czasu wieku, o którym mowa w fragmencie tekstu publicystycznego (I/6)	
Łatwość zadania (p) – 0,69 (umiarkowanie trudne)	

Zadanie 23. (0-1)

Wypisz z tekstu 3 różne argumenty, którymi posługuje się autor, wystawiając najwyższą ocenę wiekowi XV

Wymagania	Przyczyny błędów w odpowiedziach uczniów
<ul style="list-style-type: none"> – odszukanie przytoczonego fragmentu tekstu – wybór informacji użytych w funkcji uzasadnienia przyjętego stanowiska – zrozumienie argumentów przedstawionych przez autora – wypisanie trzech różnych argumentów 	<ul style="list-style-type: none"> – błędny wybór fragmentu tekstu – nieumiejętność rozpoznawania informacji służących uzasadnianiu przyjętego stanowiska – lapidarność zapisu – nieuwzględnianie sensu wypowiedzi autora
Sprawdzana umiejętność: wyszukiwanie informacji z tekstu publicystycznego (I/3)	
Łatwość zadania (p) – 0,30 (trudne)	

Zadanie 25. (0-1)

Na podstawie map uzupełnij poniższy tekst.

Mapy konturowe przedstawiają zmiany terytorialne państwa polskiego. Na ich podstawie można stwierdzić, że granice z początków państwowości polskiej mają kształt zbliżony do tych Ważnym elementem dla rozwoju państwa był dostęp do morza. Z przedstawionych map wynika, że Polska była go pozbawiona między innymi za czasów Polska odzyskała dostęp do morza w drugiej połowie wieku, co stanowiło jeden z czynników decydujących o jej rozkwicie w tym czasie.

Wymagania	Przyczyny błędów w odpowiedziach uczniów
<ul style="list-style-type: none"> – odczytanie map konturowych i ich opisów – odczytanie fragmentu tekstu historycznego z lukami – zrozumienie kontekstu – uzupełnienie luk w tekście odpowiednimi informacjami odczytanymi z map konturowych oraz ich opisów 	<ul style="list-style-type: none"> – nieuważne odczytanie źródeł historycznych – niezrozumienie fragmentu tekstu historycznego – brak uporządkowania informacji z map oraz ich opisów w kontekście treści uzupełnianego tekstu
Sprawdzana umiejętność: czytanie tekstu na poziomie dosłownym – czytanie map konturowych (I/1)	
Łatwość zadania (p) – 0,61 (umiarkowanie trudne)	

Zadanie 26. (0-1)

Przedstawiony w tekście II obraz kraju dzieciństwa jest metaforyczny. Objasnij znaczenie następujących elementów tego obrazu:

Wzór; człowiek (...) biegł jak po łące – żył beztrosko, dorastał w poczuciu bezpieczeństwa.

Kwiecie miłe i piękne -

Kwiecie jadowite -

Wymagania	Przyczyny błędów w odpowiedziach uczniów
<ul style="list-style-type: none">– odczytanie konkretnego fragmentu w kontekście całości tekstu II– zrozumienie sensu poszczególnych elementów metafory– analiza podanego przykładu – wyjaśnienie znaczenia poszczególnych elementów obrazu poetyckiego	<ul style="list-style-type: none">– niezrozumienie sensów metaforycznych konkretnych elementów obrazu poetyckiego– błędne zawężenie sensów przenośnych– błędne uogólnienie sensów przenośnych– odczytywanie sensów ukrytych wskazanych elementów obrazu poetyckiego bez uwzględnienia kontekstu fragmentu utworu
Sprawdzana umiejętność: czytanie tekst na poziomie przenośnym – wyjaśnianie elementy obrazu metaforycznego we fragmencie epopei (I/1)	
Łatwość zadania (p) – 0,40 (trudne)	

3. Osiągnięcia uczniów w zakresie tworzenia własnego tekstu.

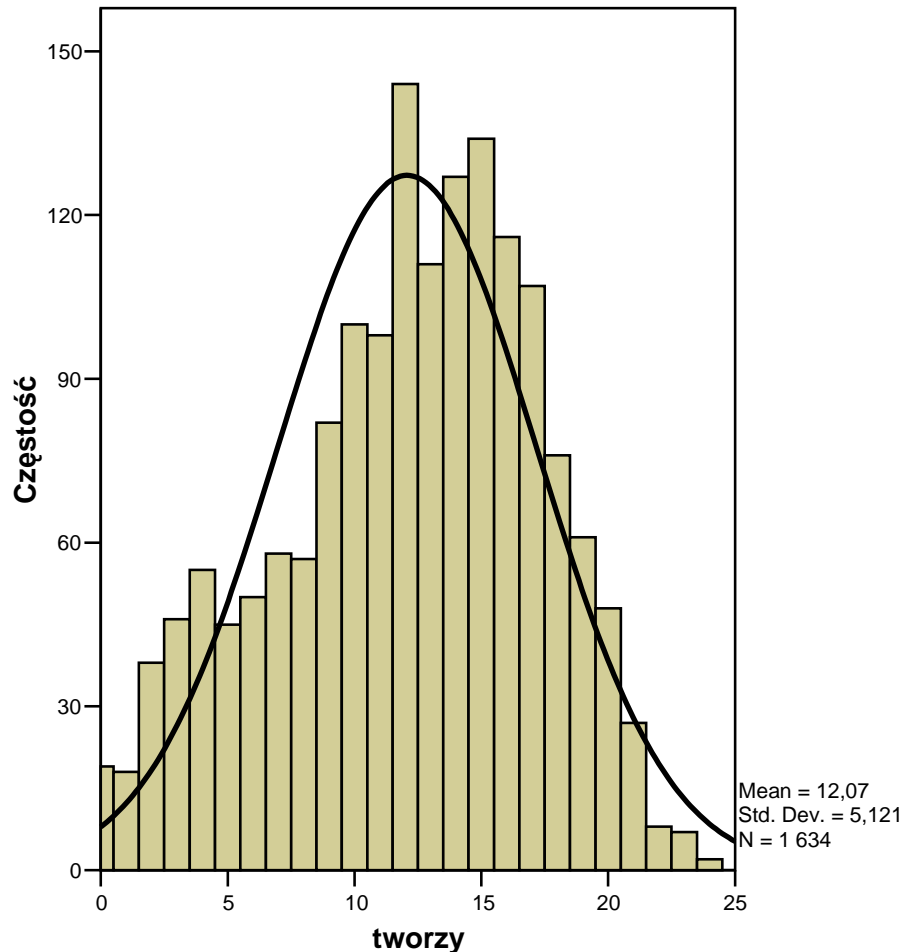
Zadania sprawdzające stopień opanowania egzaminacyjnych wymagań z zakresu tworzenia własnego tekstu były trudne dla gimnazjalistów. Tylko umiejętności związane z redagowaniem ogłoszenia okazały się umiarkowanie trudne. Najtrudniejsze było zrealizowanie formy wypowiedzi, która do tej pory nie była obecna w arkuszach egzaminacyjnych – dedykacji. Aby określić przyczyny trudności związanych z tworzeniem tej formy wypowiedzi, warto dokonać analizy poszczególnych kryteriów i na tej podstawie scharakteryzować sytuację zadaniową.

Kontrowersyjny – zwłaszcza dla nauczycieli – okazał się temat ostatniego zadania. – rozprawki. Podczas diagnozowania przyczyn niepowodzenia uczniów warto zbadać, czy trudności z realizacją zadania 29. wynikały z konstrukcji polecenia, czy też związane były z brakiem możliwości jego zrozumienia w związku z niską świadomością uczniów dotyczącą czasów współczesnych (niektórzy gimnazjaliści przyznawali, że dopiero temat rozprawki uświadomił im, że żyją na przełomie XX i XXI wieku). Być może dlatego zadanie to okazało się trudne dla tegorocznych trzecioklasistów – jego łatwość wyniosła 0,48, choć niektóre kryteria – zwłaszcza odnoszące się do redagowania rozprawki (np. formułowanie tezy lub stawianie hipotezy) okazały się łatwe. Warto zwrócić uwagę, że uczniowie mieli trudność z realizacją kryteriów odnoszących się do funkcjonalnego wykorzystania posiadanych wiadomości, chociaż w tym przypadku zadanie nie wymagało przywołania wiadomości zdobytych na lekcjach poszczególnych przedmiotów objętych egzaminem gimnazjalnym w części humanistycznej, lecz odwołania się do informacji zdobywanych przez kontakt z mediami – oglądanie telewizji czy czytanie prasy. Na tej podstawie można pokusić się

o postawienie hipotezy, że uczniowie nie znają lub nie potrafią wykorzystać umiejętności przetwarzania informacji i ich wykorzystania w praktyce.

Statystyczny uczeń otrzymał 12 punktów za zrealizowanie zadań z zakresu tworzenia własnego tekstu. 12 punktów to również wynik najczęstszy. Łatwość wszystkich zadań sprawdzających umiejętności z zakresu II obszaru standardów wyniosła 0,48.

Rysunek 3. Rozkład wyników – część humanistyczna.



Warto zwrócić uwagę, że dość spora grupa uczniów nie podejmuje próby rozwiązania niektórych lub wszystkich zadań związanych z umiejętnościami tworzenia własnego tekstu. Należy się zastanowić, na ile takie zjawisko jest spowodowane młodzieńczą negacją zasad obowiązujących w otaczającej rzeczywistości, a w jakim stopniu jego przyczyną jest niska samoocena ucznia i brak wiary we własne możliwości. Być może niektórzy uczniowie czuli się bezradni wobec nowego typu zadań, a ich odczucia nie były spowodowane brakiem możliwości zmierzenia się z nową sytuacją zadaniową, lecz kondycją psychiczną, uwarunkowaniami środowiskowymi lub podobnym czynnikiem. W tym wypadku w procesie przygotowania do egzaminu i życia ważna okazuje się nie tylko rola nauczyciela danego przedmiotu, lecz również wychowawcy czy pedagoga szkolnego.

Tabela 3. Wykaz umiejętności sprawdzanych w obszarze tworzenia własnego tekstu w arkuszu *Szczęśliwe chwile, szczęśliwe czasy* wraz z łatwościami czynności i zadań.

Numer zadania	Sprawdzana umiejętność	Sprawdzana czynność	Łatwość czynności	Łatwość zadania
	Uczeń:	Uczeń:		
24.	<i>przekształca tekst (II/7)</i>	<i>zastępuje potoczny zwrot oficjalnym</i>	0,49	0,49
27.	- tworzy tekst na zadany temat (II/4) - buduje tekst poprawny pod względem językowym (II/1) - buduje tekst poprawny pod względem językowym (II/1)	- tworzy dedykację dla koleżanki/kolegi z okazji szczęśliwego wydarzenia, - operuje strukturami gramatycznymi odpowiednio do sytuacji i kontekstu, - przestrzega zasad pisowni	0,07 0,39 0,21	0,23
28.	<i>redaguje ogłoszenie</i>		RO	RO
28. 1	tworzy ogłoszenie (II/1)	zachowuje wyróżniki formy wypowiedzi	0,62	0,64
28. 2	dostosowuje wypowiedź do sytuacji komunikacyjnej (II/3)	tworzy tekst o charakterze informacyjnym	0,94	
28. 3	stosuje zasady organizacji tekstu (II/4)	dostosowuje układ graficzny do treści wypowiedzi	0,65	
28. 4	buduje wypowiedź poprawną pod względem językowym (II/1)	zachowuje poprawność językową	0,49	
28. 5	buduje wypowiedź poprawną pod względem językowym (II/1)	przestrzega reguł ortograficznych i interpunkcyjnych	0,50	
29.	<i>redaguje rozprawkę</i>		RO	
29. 1a	wypowiada się na temat sytuacji problemowej (II/9)	formułuje tezę lub hipotezę	0,81	0,48
29. 1b	porządkuje informacje (II/6)	selekcjonuje informacje	0,62	
29. 1c	formułuje argument (II/5)	buduje uzasadnienie	0,53	
29. 1d	formułuje argument (II/5)	buduje uzasadnienie	0,35	
29. 1e	formułuje wnioski (II/9)	formułuje wnioski lub podsumowuje rozważania	0,49	

29. 2	stosuje zasady kompozycji tekstu (II/4)	tworzy tekst o trójdzielnej kompozycji	0,79
29. 3	stosuje zasady kompozycji tekstu (II/4)	dostosowuje układ graficzny do treści wypowiedzi	0,54
29. 4	tworzy tekst spójny (II/4)	łączy treści poszczególnych części wypowiedzi	0,75
29. 5	tworzy tekst spójny pod względem logicznym (II/4)	przeprowadza konsekwentne rozumowanie	0,59
29. 6	buduje wypowiedź poprawną pod względem językowym (II/1)	trafnie dobiera środki językowe	0,14
29. 7	buduje wypowiedź poprawną pod względem językowym (II/1)	poprawnie stosuje słownictwo pod względem znaczeniowym, fleksyjnym i słowotwórczym	0,50
29. 8	buduje wypowiedź poprawną pod względem językowym (II/1)	buduje wypowiedź poprawną pod względem frazeologicznym i składniowym	0,11
29. 9	dostosowuje wypowiedź do sytuacji komunikacyjnej (II/3)	stosuje słownictwo oceniające i argumentacyjne	0,76
29. 10	buduje wypowiedź poprawną pod względem językowym (II/1)	przestrzega reguł interpunkcyjnych	0,17
29. 11	buduje wypowiedź poprawną pod względem językowym (II/1)	przestrzega reguł ortograficznych	0,28

Kryteria do zadań sprawdzających umiejętności z II obszaru standardów były dla uczniów zróżnicowane pod względem łatwości. Niektóre czynności okazały się bardzo trudne – zwłaszcza te, których wymagały zadania związane z nieobecnymi do tej pory na egzaminie próbnym lub właściwym formami wypowiedzi – np. dedykacją. Łatwe i bardzo łatwe były natomiast czynności, które łączyły się z realizacją form często obecnych w arkuszach egzaminacyjnych – ogłoszenia i rozprawki.

Zadanie 24. (0-1)

Przekształć wypowiedź: *Od tej pory Polska nieustannie szła do przodu tak, aby zastąpić podkreślony zwrot potoczny – oficjalnym.*

Wymagania	Przyczyny błędów w odpowiedziach uczniów
<ul style="list-style-type: none"> – odczytanie konkretnego fragmentu w kontekście wybranego akapitu – zrozumienie sensu związku wyrazowego – przekształcenie stylistyczne fragmentu tekstu poprzez użycie związku wyrazowego oddającego sens wypowiedzi autora 	<ul style="list-style-type: none"> – brak zrozumienia sensu wybranego fragmentu – błędne zrozumienie związku wyrazowego – zmiana znaczenia wypowiedzi poprzez użycie nieadekwatnego związku wyrazowego
Sprawdzana umiejętność: stylistyczne przekształcanie tekstu – zastąpienie potocznego zwrotu oficjalnym (II/7)	
Łatwość zadania (p) – 0,49 (trudne)	

Zadanie 27. (0-3)

Zredaguj dedykację, którą wpiszesz do książki wręczanej koleżance lub koledze z okazji szczęśliwego wydarzenia.

Wymagania	Przyczyny błędów w odpowiedziach uczniów
<ul style="list-style-type: none"> – analiza polecenia pod względem realizacji tematu – poprawność językowa – poprawność zapisu 	<ul style="list-style-type: none"> – brak uwzględnienia wszystkich wymaganych elementów składających się na realizację tematu: adresata, nadawcy, miejsca, czasu, celu i przyczyny – nieumiejętne posługiwanie się strukturami gramatycznymi odpowiednio do sytuacji i kontekstu – błędy frazeologiczne, fleksyjne, składniowe – nieprzestrzeganie zasad pisowni – liczne błędy ortograficzne i interpunkcyjne
Sprawdzane umiejętności:	
<ul style="list-style-type: none"> – tworzy tekst na zadany temat – buduje tekst poprawny pod względem językowym – buduje tekst poprawny pod względem językowym 	
Łatwość zadania (p) – 0,23 (trudne)	

Zadanie 28. (0-5)

W imieniu szkolnego Koła Filozofów napisz ogłoszenie informujące o konkursie na najciekawszy artykuł poświęcony szczęściu.

Wymagania	Przyczyny błędów w odpowiedziach uczniów
<ul style="list-style-type: none"> – analiza polecenia pod względem realizacji tematu – dostosowanie wypowiedzi do sytuacji komunikacyjnej – nadanie wypowiedzi układ graficznego – poprawność językowa – poprawność zapisu 	<ul style="list-style-type: none"> – brak uwzględnienia wszystkich wymaganych elementów składających się na realizację tematu: nadawcy, celu, czasu i miejsca – brak stosowania układu graficznego odpowiedniego do zawartych w ogłoszeniu treści – nieumiejętne posługiwanie się strukturami gramatycznymi – błędy frazeologiczne, fleksyjne, składniowe – nieprzestrzeganie zasad pisowni – liczne błędy ortograficzne i interpunkcyjne
<p>Sprawdzane umiejętności:</p> <ul style="list-style-type: none"> – dostosowywanie wypowiedzi do sytuacji komunikacyjnej – stosowanie zasad organizacji tekstu – budowanie tekstu poprawnego pod względem językowym – budowanie tekstu poprawnego pod względem językowym 	
<p>Łatwość zadania (p) – 0,64 (umiarkowanie trudne)</p>	

Zadanie 29. (0-16)

Napisz rozprawkę, w której wyrazisz opinię na temat: czy dla człowieka przełomu XX i XXI wieku życie w obecnych czasach może być ciekawe. W uzasadnieniu odwołaj się do dwóch różnych przykładów ze współczesnej kultury, nauki lub życia społecznego.

Wymagania	Przyczyny błędów w odpowiedziach uczniów
<ul style="list-style-type: none"> – analiza polecenia pod względem realizacji tematu – sformułowanie tezy bądź hipotezy – przywołanie dwóch trafnych przykładów – rozwinięcie przykładu w celu uzasadnienia tezy lub hipotezy – rozwinięcie przykładu w celu uzasadnienia tezy lub hipotezy – wprowadzenie wniosków z przeprowadzonej argumentacji lub podsumowanie rozważań, – zastosowanie zasad dotyczących organizacji tekstu – zachowanie poprawności językowej 	<ul style="list-style-type: none"> – problemy związane z realizacją tematu – brak świadomości historycznej w odniesieniu do czasów, w których żyjemy – przełom XX i XXI wieku a czasy współczesne – brak selekcji informacji; nieumiejętność przywołania dwóch różnych przykładów z zakresu kultury, nauki lub życia społecznego – rozwijanie tylko jednego przykładu w celu uzasadnienia tezy lub hipotezy – brak umiejętności formułowania wniosków lub podsumowania rozważań – brak umiejętności nadania informacjom określonego porządku myślowego – nieumiejętne posługiwanie się strukturami gramatycznymi – błędy frazeologiczne

<ul style="list-style-type: none"> – stosowanie słownictwa adekwatnego do formy wypowiedzi – zachowanie poprawności ortograficznej i interpunkcyjnej 	fleksyjne, składniowe, stylistyczne – nieprzestrzeganie zasad pisowni – liczne błędy ortograficzne i interpunkcyjne
Sprawdzane umiejętności: <ul style="list-style-type: none"> – wypowiadanie się na temat sytuacji problemowej – porządkowanie informacji – formułowanie argumentów – formułowanie wniosków – stosowanie zasad kompozycji tekstu – tworzenie tekstu spójnego – tworzenie tekstu logicznie uporządkowanego – budowanie wypowiedzi poprawnej pod względem językowym – dostosowywanie wypowiedzi do sytuacji komunikacyjnej – budowanie wypowiedzi poprawnej pod względem interpunkcyjnym – budowanie wypowiedzi poprawnej pod względem ortograficznym 	
Łatwość zadania (p) – 0,48 (trudne)	

4. Zakończenie

Od czasu zastosowania materiałów pomocniczych – w tym zestawu zadań *Szczęśliwe chwile, szczęśliwe czasy* – do właściwego egzaminu gimnazjalnego pozostały cztery miesiące. Warto, aby zarówno nauczyciele, jak i uczniowie, wykorzystali ten czas efektywnie. Dlatego zachęcamy wszystkich nauczycieli przedmiotów humanistycznych do analizowania i interpretowania osiągnięć gimnazjalistów w celu określenia ich edukacyjnych potrzeb. Ukierunkuje to działania nauczycieli związane z doбором metod kształcenia. Pozwoli – na przykład – dobrać ćwiczenia związane z funkcjonalnym wykorzystaniem zdobytych wiadomości. W dalszej perspektywie dokonanie analizy i interpretacji wyników umożliwi wzbogacenie własnego warsztatu pracy o umiejętności związane z tworzeniem diagnozy edukacyjnej. Kolejnym etapem będzie bowiem zbadanie przyczyn sukcesów i niepowodzeń uczniów podczas właściwego egzaminu. Wtedy też można dokonać porównania sytuacji zadaniowych i na tej podstawie ocenić trafność wniosków sformułowanych na podstawie wyników próbnego egzaminu gimnazjalnego i trafność przyjętych modyfikacji metod kształcenia.

Warto uczniom zwrócić uwagę, że wyniki uzyskane podczas próbnego egzaminu niosą dla nich szansę, ponieważ dają szkielet do obrazu stopnia opanowania przez nich umiejętności i wiadomości. Tym samym mogą być dla nich drogowskazem wytyczającym ścieżki samokształcenia w zakresie nie tylko przygotowania do egzaminu, ale również w zakresie troski o harmonijny rozwój samego siebie.