

Przykładowe rozwiązanie zadania praktycznego z informatora

Tytuł:

Projekt realizacji prac obejmujących wykonanie rewaloryzacji XIX-wiecznego ogrodu willowego w zakresie przeprowadzenia zabiegów pielęgnacyjnych istniejącego drzewostanu, założenia nowych trawników oraz nasadzenia roślin na kwietnikach zgodnie z dokumentacją.

Spis treści

1. Założenia
2. Zabiegi pielęgnacyjne dla istniejącego drzewostanu
3. Założenie nowych trawników
4. Urządzenie kwietników
5. Kosztorys założenia kwietników 1 i 2

1. Założenia

A. Charakterystyka ogrodu:

- ogród willowy XIX-wieczny,
- powierzchnia ogrodu - 1200 m²
- gleba klasy IV o współczynniku pH ok. 6,5
- projekt techniczny ogrodu (Załącznik 1)

B. Stan drzewostanu znajdującego się w ogrodzie:

- wyniki inwentaryzacji drzewostanu (Załącznik 2)
- drzewostan obejmuje 10 gatunków drzew rozmieszczonych zgodnie z projektem technicznym ogrodu (Załącznik 1, 2),
- stan zachowania korony i stan zachowania pnia drzew - określony w dokumentacji z inwentaryzacji drzewostanu (Załącznik 2),

C. Charakterystyka kwietników:

- oznaczone odpowiednio 1 i 2 na projekcie technicznym ogrodu (Załącznik 1),
- szkic nasadzeń kwietników 1 i 2 (Załącznik 3),
- wymiary powierzchni do nasadzenia roślin – 1,60m x1,00m (Załącznik 3)

Technik architektury krajobrazu

- rośliny do obsadzenia kwietników (Załącznik 3):
 - żeniszek meksykański – rozstawa sadzenia 25x25 [cm]
 - aksamitka rozpierzchła – rozstawa sadzenia 20x20 [cm]
- rośliny należy rozmieścić w kwietniku według szkicu nasadzeń (Załącznik 3)
- wykaz materiałów do obsadzenia kwietników: ziemia kompostowa, ziemia żyzna, woda (Załącznik 3)

D. Trawniki:

- rozmieszczone w ogrodzie zgodnie z projektem technicznym ogrodu (Załącznik 1),

E. Koszty materiałów do nasadzenia roślin na kwietnikach wraz z kosztem roboczogodziny – według Załącznika 3,

F. Wielkości nakładów na 100 m² terenu pod obsadzenia oraz na 100 m² kwietników zgodnie z Wyciągiem z Katalogu Nakładów Rzeczowych (KNR) nr 2-21 (Załącznik 4).

G. Prace rewaloryzacyjne do wykonania w ogrodzie:

- wykonanie zabiegów pielęgnacyjnych drzewostanu znajdującego się w ogrodzie,
- założenie nowych trawników w ogrodzie,
- nasadzenie roślin na kwietnikach.

2. Zabiegi pielęgnacyjne dla istniejącego drzewostanu

Na podstawie analizy wyników inwentaryzacji drzewostanu znajdującego się w ogrodzie stwierdzam:

- drzewa nr 3, 4 i 5 należy usunąć,
- drzewa 2 i 7 wymagają konserwacji ubytków,
- korony drzew 1, 8, 9, 10 wymagają cięć sanitarnych,
- w przypadku drzewa 8 należy usunąć odrosty korzeniowe.

Na ścieżkach należy położyć nową nawierzchnię. Po położeniu nowej nawierzchni należy przygotować glebę, czyli uprzętnąć pozostawione po robotach budowlanych resztki materiałów, wykosić chwasty i jednoroczne samosiewy, wyrównać powierzchnię, przekopać glebę usuwając perz, korzenie chwastów wieloletnich i kamienie, a następnie posadzić nowe drzewa i krzewy (w miejscach oznaczonych odpowiednio drzewa liściaste projektowane i krzewy liściaste projektowane).

3. Zakładanie nowych trawników

Na obszarze planowanych trawników ze względu na występowanie gleby ciężkiej należy przekopać ją z gruboziarnistym piaskiem do głębokości 15 cm, a następnie rozrzucić urodzajną ziemię i torf i zagrabić.

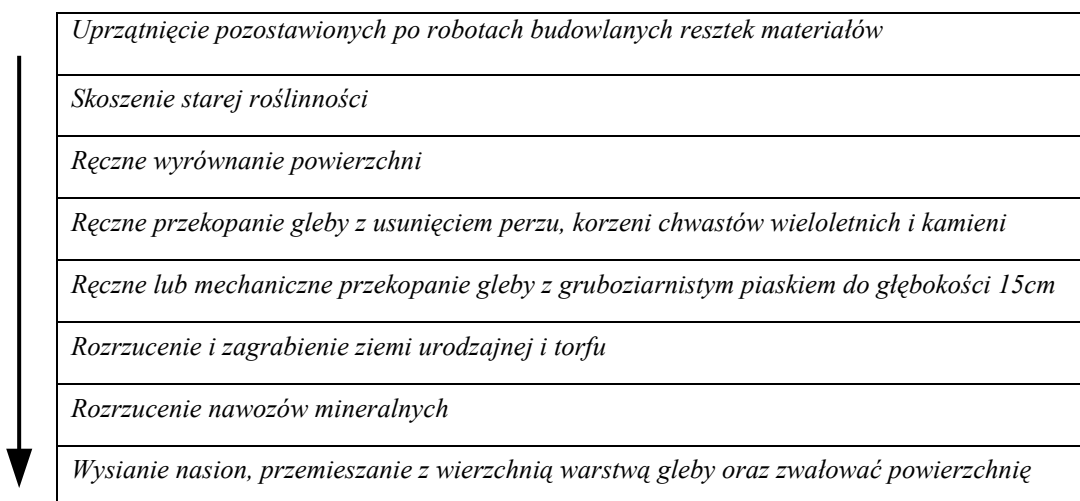
Potem rozrzucić nawozy mineralne i wysiać nasiona, przemieszać z wierzchnią warstwą gleby oraz zwałować powierzchnię.

Ze względu na istniejące warunki planuję założenie trawników z wykorzystaniem trzech rodzajów mieszanek traw:

- mieszanka nr 1 wymagająca starannie przygotowanej gleby na trawniki dywanowe stanowiące piękne tło dla rabat kwiatowych. Trawniki te powinny być koszone co 7-10 dni na wysokość 3-4 cm oraz w okresie suszy często zraszane,
- mieszanka nr 2 na glebę bardziej zróżnicowaną, miejsca lekko zacienione na trawniki parkowe o szybszym rozwoju zakładane na większych powierzchniach. Trawniki te kosi się stosunkowo rzadko, 3-4 krotnie w okresie wegetacyjnym, a podlewanie ich na ogół nie jest stosowane,
- mieszanka nr 3 na trawniki przyuliczne trwałe o początkowo powolnym rozwoju, odporne na zasolenie i zanieczyszczenie powietrza. Trawniki te kosi się również stosunkowo rzadko, 3-4 krotnie w okresie wegetacyjnym.

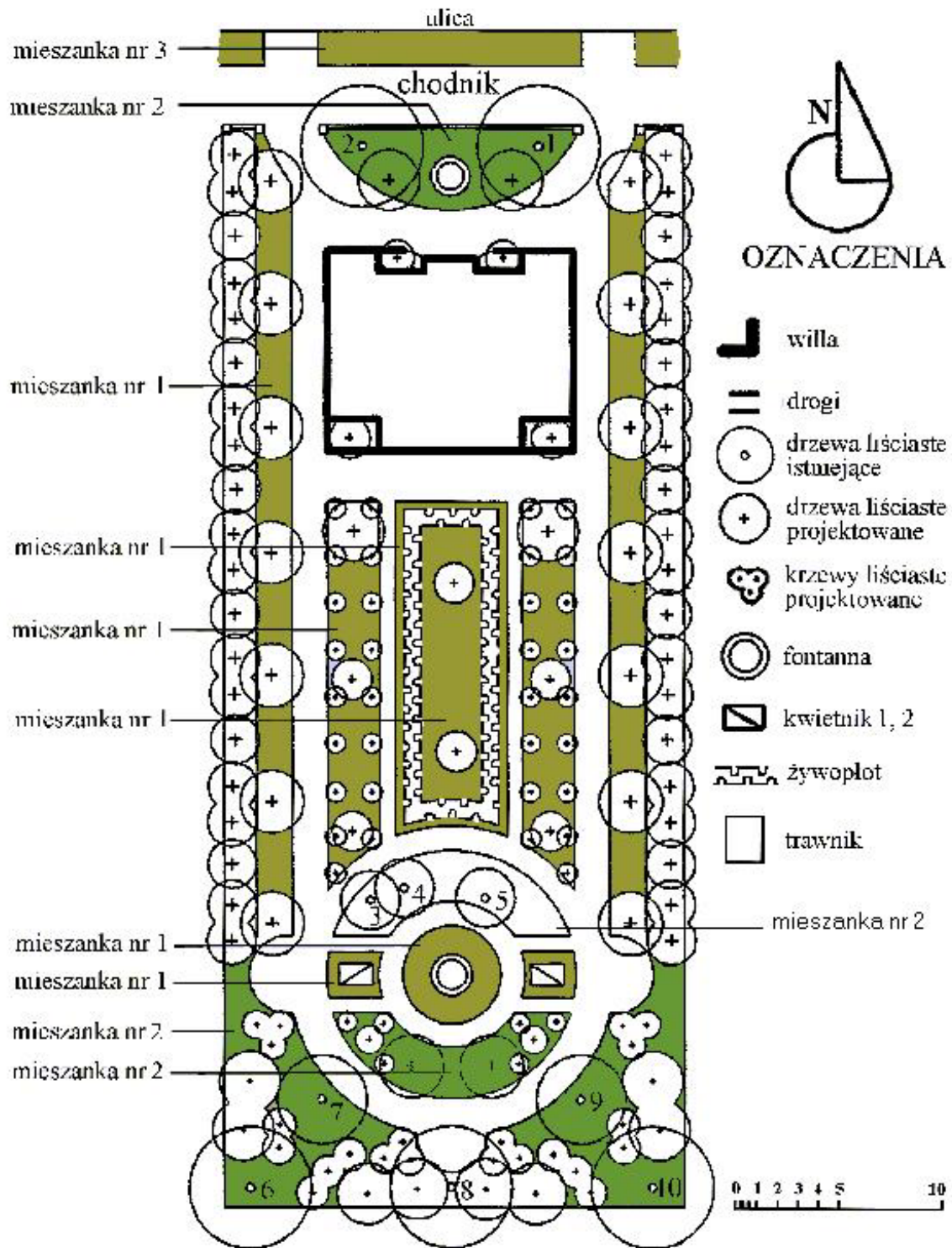
Do realizacji prac związanych z założeniem trawników należy użyć kosiarki, podkaszarki, szpadla, ostrych grabi, widel amerykańskich, glebogryzarki, szpadla, taczki, siewnika, walca.

Schemat przebiegu prac przy zakładaniu trawników



→ kierunek przebiegu prac

Projekt urządzenia ogrodu z uwzględnieniem założenia trawników



4. Urządzenie kwietników

Schemat przebiegu prac przy urządzeniu kwietników

↓	Rozwieszenie i rozrzucenie warstwy ziemi urodzajnej o grubości 20cm
	Wyrównanie powierzchni kwietnika
	Wytyczenie wzoru kwietnika
	Wyznaczenie miejsc sadzenia
	Doniesienie i posadzenie roślin
	Podlanie roślin

→ kierunek przebiegu prac

Do założenia kwietników należy użyć taczki, szpadla, grabi, miarki, sznurka.

5. Kosztorys założenia kwietników nr 1 i 2

Wykorzystując informacje podane w załączniku 4 obliczam ilość roślin. Z rozstawy 25x25cm dla żeniszka wynika, że na 1m² przypada 16 roślin, z rozstawy 20x20cm dla aksamitki wynika, że na 1m² przypada 25 roślin.

Lp.	PODSTAWA wyceny lub pozycja analizy	Opis kosztorysowy jednostka miary i ilości	CENA jednostkowa (zł)	WARTOŚĆ KOSZTORYSOWA W ZŁ		
				Robocizna R	Materiał M	Praca sprzętu S
1	2	3	4	5	6	7
1.	KNR 2-21 0412-04	Przygotowanie terenu pod obsadzenia kwiatowe w gruncie kat IV z wymianą gleby rodzimej warstwą ziemi o grubości 20cm Obmiar=3,2 m ² R=3,2x0,8681=2,778r-g M= ziemia żyzna 3,2x0,206=0,659m ³	10,00 50,00	27,78	32,96	
2.	KNR 2-21 0413-06	Obsadzenie kwietników roślinami kwietnikowymi jednorocznymi przy ilości 16 szt./m ² Obmiar=1,6m ² R=1,6x0,3581=0,573r-g M= żeniszek 1,6x16,80=26,88szt. woda 1,6x0,04=0,064m ³	10,00 1,50 1,20	5,73	40,32 0,08	

Technik architektury krajobrazu

Lp.	PODSTAWA wyceny lub pozycja analizy	Opis kosztorysowy jednostka miary i ilości	CENA jednostkowa (zł)	WARTOŚĆ KOSZTORYSOWA W ZŁ		
				Robocizna R	Materiał M	Praca sprzętu S
1	2	3	4	5	6	7
3.	<i>KNR 2-21 0413-07</i>	<i>Obsadzenie kwiatników roślinami kwiatnikowymi jednorocznymi przy ilości 25 szt./m² Obmiar=1,6m² R=1,6x0,4173=0,668r-g M= aksamitka 1,6x26,25=42szt. woda 1,6x0,04=0,064m³</i>	<i>10,00 1,20 1,20</i>	<i>6,68</i>	<i>50,40 0,08</i>	
		Suma		40,19	123,84	-

Do obsadzenia kwiatnika nie wykorzystuje się ciężkiego sprzętu.