

**Sprawozdanie
z egzaminu maturalnego 2015**

WOJEWÓDZTWO PODKARPACKIE

**Przedmioty
humanistyczne**

Opracowanie

filozofia

Magdalena Kubala (Okręgowa Komisja Egzaminacyjna w Krakowie)

Renata Skorczyńska (Okręgowa Komisja Egzaminacyjna w Krakowie)

historia muzyki

Józef Daniel (Centralna Komisja Egzaminacyjna)

Ewa Mikołajczyk (Okręgowa Komisja Egzaminacyjna w Jaworznie)

historia sztuki

Aleksandra Grabowska (Centralna Komisja Egzaminacyjna)

Dr Beata Lewińska-Gwóźdź (współpracownik Okręgowej Komisji Egzaminacyjnej w Warszawie)

język łaciński i kultura antyczna

Jan Sobiech (Centralna Komisja Egzaminacyjna)

Bogdan Kozak (Okręgowa Komisja Egzaminacyjna w Krakowie)

wiedza o tańcu

Wojciech Czernikiewicz (Centralna Komisja Egzaminacyjna)

Aleksandra Stanisławska (współpracownik Okręgowej Komisji Egzaminacyjnej w Łodzi)

Redakcja

dr Wioletta Kozak (Centralna Komisja Egzaminacyjna)

Opracowanie techniczne

Bartosz Kowalewski (Centralna Komisja Egzaminacyjna)

Współpraca

Beata Dobrosielska (Centralna Komisja Egzaminacyjna)

Agata Wiśniewska (Centralna Komisja Egzaminacyjna)

Wydział Badań i Analiz okręgowych komisji egzaminacyjnych

SPIS TREŚCI

I. FILOZOFIA	5
Formuła od roku 2015	5
Poziom rozszerzony	5
1. Opis arkusza.....	5
2. Dane dotyczące populacji zdających.....	5
3. Przebieg egzaminu	6
4. Podstawowe dane statystyczne	6
5. Komentarz.....	9
Formuła do roku 2014	13
Poziom podstawowy	13
1. Opis arkusza.....	13
2. Dane dotyczące populacji zdających.....	13
3. Przebieg egzaminu	14
4. Podstawowe dane statystyczne	14
Poziom rozszerzony	16
1. Opis arkusza.....	16
2. Dane dotyczące populacji zdających.....	16
3. Przebieg egzaminu	17
4. Podstawowe dane statystyczne	18
II. HISTORIA MUZYKI	20
Formuła od roku 2015	20
Poziom rozszerzony	20
1. Opis arkusza.....	20
2. Dane dotyczące populacji zdających.....	21
3. Przebieg egzaminu	21
4. Podstawowe dane statystyczne	22
5. Komentarz.....	27
Formuła do roku 2014	31
Poziom podstawowy	31
1. Opis arkusza.....	31
2. Dane dotyczące populacji zdających.....	31
3. Przebieg egzaminu	32
4. Podstawowe dane statystyczne	33
Poziom rozszerzony	36
1. Opis arkusza.....	36
2. Dane dotyczące populacji zdających.....	36
3. Przebieg egzaminu	37
4. Podstawowe dane statystyczne	37
III. HISTORIA SZTUKI	40
Formuła od roku 2015	40
Poziom rozszerzony	40
1. Opis arkusza.....	40
2. Dane dotyczące populacji zdających.....	40
3. Przebieg egzaminu	41
4. Podstawowe dane statystyczne	42
5. Komentarz.....	45

Formuła do roku 2014	52
Poziom podstawowy	52
1. Opis arkusza.....	52
2. Dane dotyczące populacji zdających.....	52
3. Przebieg egzaminu	53
4. Podstawowe dane statystyczne	54
Poziom rozszerzony	57
1. Opis arkusza.....	57
2. Dane dotyczące populacji zdających.....	57
3. Przebieg egzaminu	58
4. Podstawowe dane statystyczne	59
IV. JĘZYK ŁACIŃSKI I KULTURA ANTYCZNA	62
Formuła od roku 2015	62
Poziom rozszerzony	62
1. Opis arkusza.....	62
2. Dane dotyczące populacji zdających.....	62
3. Przebieg egzaminu	63
4. Podstawowe dane statystyczne	64
5. Komentarz.....	67
Formuła do roku 2014	69
Poziom podstawowy	69
1. Opis arkusza.....	69
2. Dane dotyczące populacji zdających.....	69
3. Przebieg egzaminu	70
4. Podstawowe dane statystyczne	70
Poziom rozszerzony	72
1. Opis arkusza.....	72
2. Dane dotyczące populacji zdających.....	72
3. Przebieg egzaminu	73
4. Podstawowe dane statystyczne	73
V. WIEDZA O TAŃCU	76
Formuła do roku 2014	76
Poziom podstawowy	76
1. Opis arkusza.....	76
2. Dane dotyczące populacji zdających.....	76
3. Przebieg egzaminu	77
4. Podstawowe dane statystyczne	77
Poziom rozszerzony	79
1. Opis arkusza.....	79
2. Dane dotyczące populacji zdających.....	79
3. Przebieg egzaminu	80
4. Podstawowe dane statystyczne	80

Filozofia – formuła od roku 2015

Poziom rozszerzony

1. Opis arkusza

Arkusz egzaminacyjny z filozofii składał się z dwóch części: testu sprawdzającego umiejętność analizy krytycznej tekstu filozoficznego i wiedzę, oraz zadania rozszerzonej odpowiedzi, którego celem było napisanie własnego tekstu. Test sprawdzający umiejętność krytycznej analizy tekstu filozoficznego i wiedzę składał się z 4 zadań, za które maksymalnie można było otrzymać 25 punktów. Ostatnie zadanie, oznaczone numerem 5, polegało na napisaniu wypracowania na jeden z dwóch tematów:

Temat 1. *Czy Kartezjusz słusznie został nazwany „ojcem nowożytnej filozofii”? W swoich rozważaniach odwołaj się do poglądów innych filozofów.*

Temat 2. *Czym jest wolność w doświadczeniu ludzkim? – pyta Erich Fromm w poniższym cytacie. Rozważ, biorąc pod uwagę poglądy innych filozofów.*

Za rozwiązanie wszystkich zadań zdający mógł otrzymać 50 punktów.

2. Dane dotyczące populacji zdających

Tabela 1. Zdający rozwiązujący zadania w arkuszu standardowym*

Liczba zdających		
Zdający rozwiązujący zadania w arkuszu standardowym	ogółem	22
	ze szkół na wsi	0
	ze szkół w miastach do 20 tys. mieszkańców	2
	ze szkół w miastach od 20 tys. do 100 tys. mieszkańców	17
	ze szkół w miastach powyżej 100 tys. mieszkańców	3
	ze szkół publicznych	22
	ze szkół niepublicznych	0
	kobiety	10
	mężczyźni	12
	bez dysfunkcji	21
z dysleksją rozwojową	1	

* Dane dotyczą wszystkich tegorocznych absolwentów.

Z egzaminu zwolniono 8 uczniów – laureatów i finalistów Olimpiady Filozoficznej.

3. Przebieg egzaminu

Tabela 3. Informacje dotyczące przebiegu egzaminu

Termin egzaminu		11 maja 2015	
Czas trwania egzaminu		180 minut	
Liczba szkół		15	
Liczba zespołów egzaminatorów		0	
Liczba egzaminatorów		0	
Liczba obserwatorów ¹ (§ 143)*		0	
Liczba unieważnień ¹	w przypadku:		
	§ 99 ust. 1	stwierdzenia niesamodzielnego rozwiązywania zadań przez zdającego	0
		wniesienia lub korzystania przez zdającego w sali egzaminacyjnej z urządzenia telekomunikacyjnego	0
		zakłócenia przez zdającego prawidłowego przebiegu części egzaminu w sposób utrudniający pracę pozostałym zdającym	0
	§ 99 ust. 2	stwierdzenia podczas sprawdzania pracy niesamodzielnego rozwiązywania zadań przez zdającego	0
§ 146 ust. 3	stwierdzenia naruszenia przepisów dotyczących przeprowadzenia egzaminu	0	
Liczba wglądów ¹ (§ 107)*		0	

*Dane dotyczą „nowej formuły” i „starej formuły” łącznie.

Parametry statystyczne zostały podane dla przedmiotów zdawanych przez minimum 30 osób.

¹ Na podstawie rozporządzenia Ministra Edukacji Narodowej z dnia 30 kwietnia 2007 r. w sprawie warunków i sposobu oceniania, klasyfikowania i promowania uczniów i słuchaczy oraz przeprowadzania sprawdzianów i egzaminów w szkołach publicznych (Dz.U. nr 83, poz. 562, ze zm.)

Komentarz

Komentarz został opracowany na podstawie danych ogólnopolskich.

Egzamin maturalny z filozofii w formule obowiązującej od 2015 roku bada umiejętności krytycznej analizy i interpretacji tekstów filozoficznych oraz tworzenia własnej wypowiedzi pisemnej.

W arkuszu egzaminacyjnym na poziomie rozszerzonym zostały zamieszczone fragmenty następujących tekstów filozoficznych: *Medytacje o pierwszej filozofii* Kartezjusza, *Wola mocy* Friedricha Nietschego i *Problemy filozofii* Bertranda Russella. Od zdających oczekiwano identyfikacji problematyki analizowanych tekstów filozoficznych, rekonstrukcji zawartych w nich problemów, porównania stanowisk filozoficznych, zestawienia poglądów autora tekstu z innymi według określonego kryterium oraz prawidłowego posługiwania się pojęciami filozoficznymi. W tej części arkusza egzaminacyjnego dominowały zadania łatwe i umiarkowanie trudne. Współczynnik ich łatwości mieścił się w przedziale od 0,51 do 0,84. Najłatwiejszym okazało się zadanie 1.6 (poziom wykonania 84%), w którym należało wskazać stanowisko epistemologiczne związane z filozofią Kartezjusza. Wysokim stopniem łatwości charakteryzowało się także zadanie 1.7, w którym oczekiwano od zdających wyjaśnienia sensu stwierdzenia związanego z filozofią Kartezjusza. Maturzyści poprawnie identyfikowali dziedziny filozoficzne oraz trafnie określali, co według Kartezjusza jest podstawą pewności wiedzy. Trudnymi dla zdających okazały się tylko trzy zadania: 1.5, 1.8 i 1.10. W zadaniu 1.5 (poziom wykonania 28%), maturzyści mieli problem z określeniem, co zdaniem Kartezjusza jest gwarancją prawdziwości dowodu ontologicznego. Odpowiedzi zawierały opis charakteru dowodu ontologicznego, a nie gwarancję jego prawdziwości. Świadczą o tym zamieszczone przykłady.

Określ, co – zdaniem autora – jest gwarancją prawdziwości dowodu ontologicznego.

Wszystko, co się nie..... lub..... można stwierdzić..... że..... się
nie.....

Określ, co – zdaniem autora – jest gwarancją prawdziwości dowodu ontologicznego.

..... najniższy..... rozum..... moc.....

Określ, co – zdaniem autora – jest gwarancją prawdziwości dowodu ontologicznego.

..... Petywizm, czyli posiadanie wrodzonych idei. Najwyższą taką ideą
jest Bóg.

Trudności w sformułowaniu poprawnej odpowiedzi wynikały z konieczności połączenia analizy tekstu z wiedzą na temat filozofii Kartezjusza.

Poziom wykonania zadań 1.8 i 1.10 wyniósł 42%. W pierwszym z nich problem stanowiło porównanie poglądów św. Augustyna i Kartezjusza. Zdający opisywali poglądy filozofów na temat myślącego i wątpiącego „ja” bez wskazywania na czym polega różnica w tych stanowiskach. Niektóre odpowiedzi świadczyły także o braku umiejętności logicznej analizy pytania.

Wyjaśnij różnicę między poglądami św. Augustyna i Kartezjusza na temat myślącego i wątpiącego „ja”.

Kartezjusz..... udowadnia istnienie poprzez wszelkie rozmyślenia
nie..... mając rozum i wiedzy..... nie udowodniłby istnienia
św. Augustyn..... uważa że..... istnieje się..... posiadając duszę
i..... doświadczając istnienia.....

Wyjaśnij różnicę między poglądami św. Augustyna i Kartezjusza na temat myślącego i wątpiącego „ja”.

Dla św. Augustyna własne istnienie było faktem najpewniejszym, nie potrzebował dowodzić tego, że ja robił to Kartezjusz?

Wyjaśnij różnicę między poglądami św. Augustyna i Kartezjusza na temat myślącego i wątpiącego „ja”.

Różnica polega na samej percepcji myślenia jako procesu, bez którego życie nie ma miejsca. Kartezjusz mówi, że myślenie dowodzi istnieniu, św. Augustyn twierdzi jednak, że nie jest ono wystarczające, ale też mu nie zaprzecza.

W zadaniu 1.10 maturzyści nie potrafili podać właściwych nazw stanowisk ontologicznych oraz ich przedstawicieli.

Uzupełnij tabelę, wpisując we właściwych wierszach nazwy ontologicznych stanowisk, które uznają, że istnieje jeden, dwa lub więcej rodzajów substancji, oraz jednego przedstawiciela każdego stanowiska.

L.p.	Rodzaje substancji	Nazwa stanowiska	Przedstawiciel
1.	jeden rodzaj substancji	Teocentryzm	Św. Augustyn
2.	dwa rodzaje substancji	Dualizm ontologiczny	Platon Arystoteles
3.	wiele rodzajów substancji		Sokrates

Uzupełnij tabelę, wpisując we właściwych wierszach nazwy ontologicznych stanowisk, które uznają, że istnieje jeden, dwa lub więcej rodzajów substancji, oraz jednego przedstawiciela każdego stanowiska.

L.p.	Rodzaje substancji	Nazwa stanowiska	Przedstawiciel
1.	jeden rodzaj substancji	monizm	św. Tomasz
2.	dwa rodzaje substancji	dualizm	św. Augustyn
3.	wiele rodzajów substancji	variabilizm	Arystoteles

Uzupełnij tabelę, wpisując we właściwych wierszach nazwy ontologicznych stanowisk, które uznają, że istnieje jeden, dwa lub więcej rodzajów substancji, oraz jednego przedstawiciela każdego stanowiska.

L.p.	Rodzaje substancji	Nazwa stanowiska	Przedstawiciel
1.	jeden rodzaj substancji	monizm	św. Tomasz
2.	dwa rodzaje substancji	dualizm	św. Augustyn
3.	wiele rodzajów substancji	variabilizm	Arystoteles

Integralną częścią egzaminu z filozofii jest stworzenie przez maturzystę własnej wypowiedzi pisemnej na jeden z dwóch tematów zamieszczonych w arkuszu egzaminacyjnym. Temat pierwszy – *Czy Kartezjusz słusznie został nazwany „ojcem nowożytnej filozofii”?* W swoich rozważaniach odwołaj się do poglądów innych filozofów – był rzadko wybierany przez zdających. Zadane w nim pytanie dotyczyło bezpośrednio wiedzy filozoficznej. Do drugiego tematu *Czym jest wolność w doświadczeniu ludzkim?* – pyta Erich Fromm w poniższym cytacie. Rozważ, biorąc pod uwagę poglądy innych filozofów został dołączony fragment „Ucieczki od wolności”. Temat ten umożliwił zaprezentowanie interdyscyplinarnej wypowiedzi, w której można było wykorzystać wiedzę z języka polskiego, historii czy wiedzy o społeczeństwie.

Realizacja wypracowania wymagała od maturzystów skonstruowania tezy, umiejętności argumentowania, posługiwania się filozoficzną terminologią, a także dostrzeżenia związku między filozofią a innymi dziedzinami kultury. Zdający bardzo dobrze poradzi sobie ze sformułowaniem stanowiska odnoszącego się do tematu. Łatwość wykonania tego kryterium wyniosła 89%. Równie łatwe było formułowanie argumentów bezpośrednio odwołujących się do zaprezentowanego w pracy stanowiska (poziom wykonania 84%). Większą trudność sprawiło zdającym sformułowanie poprawnych argumentów przeciw przyjętemu rozwiązaniu. Większość tegorocznych maturzystów nie podejmowała próby przeprowadzenia krytycznej analizy argumentów oraz kontrargumentów. Ten element realizacji tematu okazał się najtrudniejszy. Jego poziom wykonalności wyniósł 32%. W wielu pracach zabrakło nawiązania do innych dziedzin kultury. Kompozycja prac i ich poprawność językowa nie budziły zastrzeżeń. Na ogół zdający budowali logiczną, spójną wypowiedź z uporządkowaną argumentacją służącą uzasadnieniu przyjętego stanowiska. Zdecydowana większość piszących egzamin posługiwała się komunikatywnym językiem, poprawnym pod względem składniowym, leksykalnym, frazeologicznym, fleksyjnym, ortograficznym oraz interpunkcyjnym.

Filozofia – formuła do roku 2014

Poziom podstawowy

1. Opis arkusza

Arkusz egzaminacyjny z filozofii na poziomie podstawowym był zbudowany z dwóch części, na które łącznie składało się 21 zadań. Spośród nich 9 zadań tworzyło część 1, sprawdzającą wiedzę własną, a pozostałe 12 zadań część 2 wymagającą od zdającego posługiwanie się umiejętnością porównania tekstów filozoficznych oraz, tak jak w części 1, wiedzą własną. Za rozwiązanie wszystkich zadań zdający mógł otrzymać 50 punktów.

2. Dane dotyczące populacji zdających

Tabela 6. Zdający rozwiązujący zadania w arkuszu standardowym*

Liczba zdających		
Zdający rozwiązujący zadania w arkuszu standardowym	ogółem	4
	z liceów ogólnokształcących	2
	z liceów profilowanych	0
	z techników	2
	z liceów uzupełniających	0
	z techników uzupełniających	0
	ze szkół na wsi	0
	ze szkół w miastach do 20 tys. mieszkańców	1
	ze szkół w miastach od 20 tys. do 100 tys. mieszkańców	3
	ze szkół w miastach powyżej 100 tys. mieszkańców	0
	ze szkół publicznych	4
	ze szkół niepublicznych	0
	kobiety	2
	mężczyźni	2
	bez dysfunkcji	4
	z dysleksją rozwojową	0

* Dane w tabeli dotyczą wszystkich przystępujących do egzaminu.

3. Przebieg egzaminu

Tabela 8. Informacje dotyczące przebiegu egzaminu

Termin egzaminu		11 maja 2015	
Czas trwania egzaminu		120 minut	
Liczba szkół		4	
Liczba zespołów egzaminatorów*		0	
Liczba egzaminatorów*		0	
Liczba obserwatorów ² (§ 143)**		0	
Liczba unieważnień ²	w przypadku:		
	§ 99 ust. 1	stwierdzenia niesamodzielnego rozwiązywania zadań przez zdającego	0
		wniesienia lub korzystania przez zdającego w sali egzaminacyjnej z urządzenia telekomunikacyjnego	0
		zakłócenia przez zdającego prawidłowego przebiegu części egzaminu w sposób utrudniający pracę pozostałym zdającym	0
	§ 99 ust. 2	stwierdzenia podczas sprawdzania pracy niesamodzielnego rozwiązywania zadań przez zdającego	0
§ 146 ust. 3	stwierdzenia naruszenia przepisów dotyczących przeprowadzenia egzaminu	0	
Liczba wglądów ² (§ 107)*		0	

* Dane dotyczą obu poziomów egzaminu (podstawowego i rozszerzonego) łącznie.

** Dane dotyczą „starej formuły” i „nowej formuły” łącznie.

Parametry statystyczne podano dla przedmiotów zdawanych przez minimum 30 osób.

² Na podstawie rozporządzenia Ministra Edukacji Narodowej z dnia 30 kwietnia 2007 r. w sprawie warunków i sposobu oceniania, klasyfikowania i promowania uczniów i słuchaczy oraz przeprowadzania sprawdzianów i egzaminów w szkołach publicznych (Dz.U. nr 83, poz. 562, ze zm.)

Poziom rozszerzony

1. Opis arkusza

Arkusz egzaminacyjny z filozofii na poziomie rozszerzonym składał się z 11 zadań. Aby rozwiązać pierwsze 10 zadań, zdający musiał wykazać się wiedzą własną oraz umiejętnością pracy z tekstem za co maksymalnie mógł otrzymać 20 punktów. Ostatnie zadanie polegało na napisaniu wypracowania na temat:

Czy relatywizm etyczny jest realnym zagrożeniem dla kultury i kondycji człowieka? Rozważ, odwołując się do poglądów wybranych filozofów.

Za rozwiązanie wszystkich zadań zdający mógł otrzymać 50 punktów.

2. Dane dotyczące populacji zdających

Tabela 11. Zdający rozwiązujący zadania w arkuszu standardowym*

Liczba zdających		
Zdający rozwiązujący zadania w arkuszu standardowym	ogółem	1
	z liceów ogólnokształcących	0
	z liceów profilowanych	0
	z techników	1
	z liceów uzupełniających	0
	z techników uzupełniających	0
	ze szkół na wsi	0
	ze szkół w miastach do 20 tys. mieszkańców	0
	ze szkół w miastach od 20 tys. do 100 tys. mieszkańców	0
	ze szkół w miastach powyżej 100 tys. mieszkańców	1
	ze szkół publicznych	1
	ze szkół niepublicznych	0
	kobiety	0
	mężczyźni	1
	bez dysfunkcji	1
	z dysleksją rozwojową	0

* Dane w tabeli dotyczą wszystkich przystępujących do egzaminu.

3. Przebieg egzaminu

Tabela 13. Informacje dotyczące przebiegu egzaminu

Termin egzaminu		11 maja 2015	
Czas trwania egzaminu		180 minut	
Liczba szkół		1	
Liczba zespołów egzaminatorów*		0	
Liczba egzaminatorów*		0	
Liczba obserwatorów ³ (§ 143)**		0	
Liczba unieważnień ³	w przypadku:		
	§ 99 ust. 1	stwierdzenia niesamodzielnego rozwiązywania zadań przez zdającego	0
		wniesienia lub korzystania przez zdającego w sali egzaminacyjnej z urządzenia telekomunikacyjnego	0
		zakłócenia przez zdającego prawidłowego przebiegu części egzaminu w sposób utrudniający pracę pozostałym zdającym	0
	§ 99 ust. 2	stwierdzenia podczas sprawdzania pracy niesamodzielnego rozwiązywania zadań przez zdającego	0
§ 146 ust. 3	stwierdzenia naruszenia przepisów dotyczących przeprowadzenia egzaminu	0	
Liczba wglądów ³ (§ 107)**		0	

* Dane dotyczą obu poziomów egzaminu (podstawowego i rozszerzonego) łącznie.

** Dane dotyczą poziomu rozszerzonego „starej formuły” i „nowej formuły” łącznie.

Parametry statystyczne podano dla przedmiotów zdawanych przez minimum 30 osób.

³ Na podstawie rozporządzenia Ministra Edukacji Narodowej z dnia 30 kwietnia 2007 r. w sprawie warunków i sposobu oceniania, klasyfikowania i promowania uczniów i słuchaczy oraz przeprowadzania sprawdzianów i egzaminów w szkołach publicznych (Dz.U. nr 83, poz. 562, ze zm.)

Historia muzyki – formuła od roku 2015

Poziom rozszerzony

1. Opis arkusza

Arkusz egzaminacyjny z historii muzyki, skonstruowany zgodnie z wymaganiami sformułowanymi w podstawie programowej, składał się z 21 różnego typu zadań.

Na część sprawdzającą odbiór wypowiedzi i zawartych w nich informacji składało się pierwszych 14 zadań. Wśród nich były zamknięte zadania na dobieranie oraz zadania otwarte (krótkiej odpowiedzi, zadania z luką). Zdający musieli wykazać się umiejętnościami rozróżniania i określania podstawowych instrumentów występujących w kulturze antycznej Grecji, a także rozróżniania pojęć takich jak: synkretyzm, nomos, etos. Ponadto zadania sprawdzały umiejętność rozróżniania wokalnych gatunków i form muzycznych oraz rodzajów notacji muzycznej. Od zdających wymagano też zdolności postrzegania związków kultury muzycznej z wydarzeniami historycznymi, z kulturą epoki i innymi dziedzinami sztuki (np. literaturą, malarstwem, filmem) oraz zjawiskami społecznymi, określania i charakteryzowania technik kompozytorskich charakterystycznych dla różnych stylów historycznych, charakteryzowania twórczości wybranych kompozytorów, reprezentatywnych dla epoki, stylu, kierunku, szkoły lub ugrupowania artystycznego. Przy rozwiązywaniu zadań maturzyści określali obsadę wykonawczą typową dla epoki, stosowali posiadaną wiedzę do analizy wzrokowej i rozpoznawali rodzaje zapisu muzycznego, cechy stylów muzycznych oraz przynależności do epok. W tej części arkusza egzaminacyjnego wymagania odnosiły się również do umiejętności opisu dziejów muzyki na podstawie znajomości problemów i procesów historycznych, takich jak: związki słowa i muzyki, treść w muzyce. Do zadań zdających należało także porządkowanie chronologiczne: dzieł muzycznych, postaci kompozytorów, wybitnych wykonawców i teoretyków muzyki.

Drugą część arkusza egzaminacyjnego, sprawdzającą umiejętności analityczno-interpretacyjne, stanowiło 6 zadań otwartych (krótkiej odpowiedzi i zadania z luką). W tej części zdający stosowali posiadaną wiedzę do analizy słuchowo-wzrokowej utworów muzycznych, rozpoznawania i opisu cech stylów muzycznych oraz rozpoznawania i charakteryzowania podstawowych cech języka muzycznego (sposobów kształtowania formy), rozpoznawania i opisu cech gatunków i form muzycznych oraz ich przeobrażeń. Musieli także analizować teksty literackie o muzyce, wybierać i porządkować informacje istotne dla zagadnienia oraz rozpoznawać i opisywać cechy stylu muzycznego szkół kompozytorskich.

W ostatnim, 21. zadaniu, sprawdzającym umiejętność tworzenia dłuższej wypowiedzi, trzeba było napisać wypracowanie na jeden z dwóch zaproponowanych tematów. Tym razem można było wybrać pomiędzy przedstawieniem genezy i przemian solowego koncertu instrumentalnego a przedstawieniem twórczości Henryka Mikołaja Góreckiego w kontekście przemian jego indywidualnego stylu.

Za poprawne rozwiązanie wszystkich zadań można było uzyskać 100 punktów (za pierwszą część arkusza 45 punktów, za drugą część 30 punktów oraz 25 punktów za wypracowanie).

2. Dane dotyczące populacji zdających

Tabela 1. Zdający rozwiązujący zadania w arkuszu standardowym*

Liczba zdających		
Zdający rozwiązujący zadania w arkuszu standardowym	ogółem	20
	ze szkół na wsi	0
	ze szkół w miastach do 20 tys. mieszkańców	0
	ze szkół w miastach od 20 tys. do 100 tys. mieszkańców	7
	ze szkół w miastach powyżej 100 tys. mieszkańców	13
	ze szkół publicznych	19
	ze szkół niepublicznych	1
	kobiety	13
	mężczyźni	7
	bez dysleksji rozwojowej	18
z dysleksją rozwojową	2	

* Dane w tabeli dotyczą tegorocznych absolwentów.

Z egzaminu zwolniono 4 osób – laureatów i finalistów Olimpiady Artystycznej.

3. Przebieg egzaminu

Tabela 3. Informacje dotyczące przebiegu egzaminu

Termin egzaminu		13 maja 2015	
Czas trwania egzaminu		180 minut	
Liczba szkół		8	
Liczba zespołów egzaminatorów		0	
Liczba egzaminatorów		0	
Liczba obserwatorów ⁴ (§ 143)*		0	
Liczba unieważnień ⁴	w przypadku:		
	§ 99 ust. 1	stwierdzenia niesamodzielnego rozwiązywania zadań przez zdającego	0
		wniesienia lub korzystania przez zdającego w sali egzaminacyjnej z urządzenia telekomunikacyjnego	0
		zakłócenia przez zdającego prawidłowego przebiegu części egzaminu w sposób utrudniający pracę pozostałym zdającym	0
	§ 99 ust. 2	stwierdzenia podczas sprawdzania pracy niesamodzielnego rozwiązywania zadań przez zdającego	0
§ 146 ust. 3	stwierdzenia naruszenia przepisów dotyczących przeprowadzenia egzaminu	0	
Liczba wglądów ⁴ (§ 107)*		0	

*Dane dotyczą poziomu rozszerzonego „nowej formuły” i „starej formuły” łącznie

Parametry statystyczne podano dla przedmiotów zdawanych przez minimum 30 osób.

⁴ Na podstawie rozporządzenia Ministra Edukacji Narodowej z dnia 30 kwietnia 2007 r. w sprawie warunków i sposobu oceniania, klasyfikowania i promowania uczniów i słuchaczy oraz przeprowadzania sprawdzianów i egzaminów w szkołach publicznych (Dz.U. nr 83, poz. 562, ze zm.)

Komentarz

Komentarz został opracowany na podstawie danych ogólnopolskich.

1. Analiza jakościowa zadań

W arkuszu na poziomie rozszerzonym w formule obowiązującej od 2015 roku łatwe dla zdających okazało się aż 6 z 21 zadań. Zdecydowana większość z nich to zadania otwarte, które z sukcesem rozwiązała znakomita większość zdających. Należy podkreślić, że każde z tych zadań zawierało źródła do analizy słuchowej bądź wzrokowej i badało przede wszystkim umiejętności oraz wykorzystanie wiedzy w zakresie interpretacji różnorodnych tekstów kultury.

Największy sukces (poziom wykonania zadania 88%) zdający osiągnęli, rozwiązując zadanie nr 14, zawierające źródło słuchowe w postaci dwóch fragmentów muzyki filmowej. Zadanie to badało umiejętności analityczne w zakresie postrzegania związków kultury muzycznej z kulturą oraz zjawiskami społecznymi epoki. Zdający potrafili wskazać właściwe cechy słuchanych fragmentów ścieżki dźwiękowej filmu, świadczące o procesie przenikania się kultury indiańskiej z kulturą chrześcijańskiej Europy. W argumentacji najczęściej odwoływano się do instrumentacji oraz sposobu opracowania materiału motywicznego.

Oto przykładowy zapis prawidłowego rozwiązania zadania przez ucznia.

Przykład 1.

Ennio Morricone w obydwu fragmentach włącza ten sam motyw muzyczny. W pierwszym jest on grany przez obs. sm. europejskiej kam., natomiast drugi jest grany na fleci i panie, tradycyjnym i indiańskim instrumentacie. Symbolizuje to połączenie się dwóch kultur i swego rodzaju owoc chrystianizacji Indian przez jezuitów.

W tegorocznym arkuszu drugim pod względem łatwości (poziom wykonania zadania 77%) było zadanie nr 19. Zawierało ono materiał nutowy i nagranie współczesnego utworu Henryka Mikołaja Góreckiego, a sprawdzało umiejętność analizy słuchowo-wzrokowej. Zdający musieli wykazać się umiejętnością zastosowania wiedzy o nurcie *minimal music* w celu scharakteryzowania słuchanej kompozycji. Ponadto zadaniem ich było wskazanie sposobów, służących do stopniowania napięcia wyrazowego. W tym zakresie nieliczni zadający popełnili błędy, odwołując się do tych samych sposobów stopniowania, najczęściej do czynnika dynamicznego (piano-forte i crescendo), co obrazuje poniższy przykład.

Przykład 2.

1. ...Używając...crescendo...[takt. 32-38]; 50].....
2. ...Używając...fortissimo...[takt. 61].....
3. ...Używając...od...taktu...46...espressivo...- przyspieszając...~~tempo~~.....
 (...zwiększając tempo)
- ...Jakość...czwierćnuty...i...tempo:.....

Trzecie pod względem łatwości zadanie w arkuszu (poziom wykonania 74%) to zadanie 10. Zawierało ono tylko materiał nutowy do analizy wzrokowej. Zdający bardzo dobrze poradzi sobie z rozpoznawaniem tańców z twórczości Fryderyka Chopina oraz na ogół potrafili wskazać innego kompozytora, który pisał również takie tańce. Jednak pewna grupa zdających popełniała błędy w rozpoznawaniu w przykładach nutowych cech znanych im tańców i w związku z tym miała problemy z uzyskaniem pełnej punktacji w tym zadaniu. Analiza wzrokowa materiału muzycznego może sprawiać trudność tym zdającym, którzy mają mało wprawy w czytaniu nut. Jednak pewne cechy charakterystyczne, takie jak metrum, tempo czy ugrupowania rytmiczne, powinny być w tym przypadku możliwe do odczytania, gdyż nie wymagają szczególnej biegłości w tym zakresie. Należy więc sądzić, że to nie brak powyższych umiejętności, a brak wiedzy o gatunkach tanecznych mógł być przyczyną niepowodzeń nielicznej grupy zdających. Na przykład zdający w skomponowanym przez Chopina polonezie dopatrywali się mazura, a przy nutach do mazurka podawali nazwę krakowiak.

Tegoroczny arkusz na poziomie rozszerzonym w formule obowiązującej od 2015 roku nie zawierał zadań bardzo trudnych. Jednak 5, spośród 21 zadań, sprawiło zdającym problem i uzyskali oni w tych zadaniach wynik poniżej 50%. Zróżnicowana forma (zamknięta i otwarta) oraz treść tych zadań, odwołująca się zarówno do wiedzy z dawnych epok, jak i do muzyki współczesnej, nie wskazują na potencjalne słabe strony tegorocznych maturzystów w przyswojeniu jednej z dziedzin nowej podstawy programowej. Wśród zadań trudnych znalazły się zarówno zadania otwarte, które zawierają materiał nutowy do analizy wzrokowej oraz teksty literackie o muzyce, jak również zadania zamknięte z zakresu chronologicznego porządkowania dzieł i znajomości twórczości kompozytorów.

Oto przykładowe zadania trudne.

Zadanie 2., otwarte, okazało się trudne dla zdających, tylko 44% maturzystów udzieliło poprawnej odpowiedzi. Pozostała część miała duży problem z właściwym uzupełnieniem zdań, pomimo szerokiego wprowadzenia do zadania: opisu poprzedzającego polecenie, zamieszczenia źródła z zapisem notacji, jak i tłumaczenia tekstu słownego tego źródła. Liczne błędy w udzielanych odpowiedziach mogą świadczyć o pobieżnej analizie źródeł oraz niezbyt gruntownej wiedzy zdających, co sygnalizują rozwiązania, w których pomyłki dotyczą pojęć i datowania.

Zadanie 20., o podobnym stopniu trudności (poziom wykonania 44%), bazowało również na źródłach. Do analizy wzrokowej przedstawiono początkowy fragment I Kwartetu smyczkowego *Już się zmiercha* Góreckiego, zestawiając go z melodią stanowiącą *cantus firmus* czterogłosowej pieśni Wacława z Szamotuł o tym samym tytule. Polecenia do nich sformułowano w taki sposób, aby zbadać wiedzę dotyczącą zagadnień z różnych epok, oraz sprawdzić bardzo precyzyjne umiejętności w zakresie analizy zapisu muzycznego, w celu rozpoznania techniki kompozytorskiej i jej elementów w utworze Henryka Mikołaja Góreckiego. Zadanie to okazało się trudne, gdyż polecenia wymagały konkretnych i jednoznacznych odpowiedzi. Zdający często popełniali błędy wynikające z niedokładnego zrozumienia polecenia, w którym zamieszczono szczegółowy opis zastosowanej techniki kompozytorskiej i dotyczącą jej pełną terminologię. Niektórzy maturzyści dokonywali złego wyboru w określaniu rodzaju imitacji, inni zaś unikali wskazywania precyzyjnej odpowiedzi. Określenia „odwrócenie” i „odbicie lustrzane” mogą wszak dotyczyć zarówno ruchu wstecznego (raka), jak i inwersji. Również odpowiedź „renesans” w podpunkcie 20.3., gdzie polecenie brzmi „podaj wiek”, jest rodzajem uniknięcia precyzyjnej odpowiedzi na pytanie. Natomiast niewypełniona ostatnia część zadania świadczyć może o tym, że zdający - podobnie jak przed rokiem - nie znają twórczości H. M. Góreckiego, nawet jego najbardziej rozpowszechnionej w świecie muzycznym kompozycji, jaką jest III Symfonia Pieśni żalonych.

Do zadań trudnych w tegorocznym zestawie egzaminacyjnym należały także zadania zamknięte lub częściowo zamknięte, odwołujące się również do znajomości chronologii. Jednym z nich było zadanie 11., dotyczące twórczości kompozytorów XIX wieku. Zadanie częściowo zamknięte, dość złożone w swej formie, okazało się trudne. Mniej niż połowa zdających udzieliła poprawnych odpowiedzi. Zastanawia tak słaby wynik w przypadku treści zadania, odwołującej się do znanej powszechnie literatury muzycznej, do kompozycji o ważnym znaczeniu w dziejach muzyki.

Po pierwsze, zdający nie potrafili w większości wskazać kompozytora i gatunku muzycznego wymienionych dzieł. Po drugie, często przypadkowy dobór typów programów do podanych utworów świadczy o nieznaności treści programowych tych popularnych kompozycji. Po trzecie, w związku ze słabą znajomością wskazanej literatury zdający wykazywali brak umiejętności chronologicznego jej porządkowania. Zamieszczony przykład jednej wypełnionej tabeli dobrze obrazuje opisane powyżej problemy.

Przykład 3.

Tabela do zadania 11.

Tytuł dzieła	Nazwisko kompozytora	Forma lub gatunek	Typ programu
1. <i>Fantastyczna</i>	H. Berlioz	symfonia	literacki
2. <i>Szecherezada</i>	M. Rimskiego-Korsakowa	poemat symfoniczny	filozoficzny
3. <i>Rok 1812</i>	W. Jutostawski	symfonia	historyczny
4. <i>Stanisław i Anna Oświęcimowie</i>	M. Karłowicz	poemat symfoniczny	malarski

11.3. Określ, które z wymienionych w tabeli dzieł powstało najpóźniej.

..... Rok 1812

Wnioski i rekomendacje

Na podstawie analizy tegorocznych wyników oraz rezultatów poprzednich edycji egzaminu maturalnego z historii muzyki zauważyć należy, że zdający dość dobrze radzą sobie z różnorodnością typów zadań. Sporadycznie zdarzały się prace maturalne, w których nie został podjęty temat wypracowania, ale trzeba zaznaczyć, że były to w większości arkusze z dużą frakcją opuszczeń zadań, co świadczyć może przypadkowości wyboru przedmiotu maturalnego przez niektóre osoby. Zdecydowana większość zdających dość dobrze zrealizowała tematy wypracowań, często korzystając z materiałów zawartych w zadaniach analitycznych, które niejednokrotnie naprowadzały na oczekiwane treści, potrzebne do rozwinięcia w formie dłuższej, ciągłej wypowiedzi, tworzonej przez zdającego. W ten sposób przedstawiano twórczość Henryka Mikołaja Góreckiego w kontekście przemian jego indywidualnego stylu (temat 2.) lub genezę i przemiany solowego koncertu instrumentalnego na przykładzie wybranych koncertów skrzypcowych różnych epok (temat 1.). Należy jednak w przyszłości zwrócić większą uwagę na konieczność dokładnego realizowania pełnego brzmienia poleceń. W bieżącym roku niektórzy ze zdających, opisując przemiany koncertu, nie odwoływali się do przykładów koncertów skrzypcowych, nawet do tych zamieszczonych w arkuszu maturalnym. Nie pozwoliło to im na uzyskanie pełnego sukcesu w części przeznaczony na wypracowanie. Również należy zwrócić uwagę na jakość omówienia rozszerzonej formy wypowiedzi, zwłaszcza na umiejętność w zakresie hierarchizowania problemów, chronologicznego porządkowania zagadnień oraz odniesienia do kontekstów kulturowych i biograficznych. Właśnie ten aspekt w punktacji za wypracowania wypadł w tym roku statystycznie najslabiej. Osoby przygotowujące się do egzaminu powinny, na przykład przy przedstawianiu twórczości kompozytora, zachować właściwe proporcje i układ wypowiedzi pisemnej, tak by znalazły się w niej zarówno opisane cechy stylistyczne

twórczości w kontekście epoki lub biografii kompozytora, jak i adekwatne do przedstawionych cech przykładowe tytuły utworów. A w przypadku omawiania przemian stylu kompozytorskiego koniecznym jest zachowanie porządku chronologicznego. W tym celu w przygotowaniach do egzaminu warto ćwiczyć umiejętność sporządzania konspektów wypowiedzi. Zdający powinni uwzględnić podczas egzaminu rozpoczęcie pisania wypracowania od sporządzenia jego konspektu w brudnopisie. Ta czynność, logicznie konieczna, pomoże im dokonać właściwej hierarchii problemów potrzebnych do przedstawienia danego tematu.

Podobnie jak w poprzednich latach zdający uzyskali dobre wyniki w zakresie umiejętności analitycznych, zarówno analizy słuchowej, jak i wzrokowej. Zwłaszcza w bieżącym roku część zadań ze źródłami okazała się dość łatwa dla zdających. Należy jednak zwrócić uwagę na występujące, podobny jak przed rokiem kłopoty, związane z koniecznością dobrego opanowania umiejętności czytania poleceń ze zrozumieniem. Niewątpliwie właściwe zrozumienie sensu zadania okazuje się kluczem do sukcesu, zatem należy zwrócić większą uwagę zdających na niezbędną analizę treści poleceń.

Zawartość wypełnionych przez maturzystów arkuszy z tegorocznej nowej formuły egzaminacyjnej, jak i poprzednich edycji egzaminu maturalnego z historii muzyki, potwierdza, że podczas rozwiązywania zadań zdający muszą zwrócić większą uwagę na precyzję udzielanych odpowiedzi. Muszą być one adekwatne do treści poleceń. Trafność wypowiedzi to także pewna umiejętność, od której zależy sukces egzaminacyjny. Należy zatem w przygotowaniach do egzaminu maturalnego stosować ćwiczenia w rozwiązywaniu zadań wieloczłonowych, zawierających podpunkty z szeregiem poleceń, które wymuszają udzielanie bardziej precyzyjnych odpowiedzi. Pomocne w przygotowaniach do egzaminu i w rozwijaniu umiejętności z zakresu rozumienia czy stosowania terminów mogą być dostępne na stronach CKE i OKE materiały, w tym informator maturalny oraz arkusze wraz z modelami odpowiedzi, a także komentarze do zadań z poprzednich sesji egzaminacyjnych.

Historia muzyki – formuła do roku 2014

Poziom podstawowy

1. Opis arkusza

Arkusz egzaminacyjny z historii muzyki, skonstruowany zgodnie ze standardami wymagań egzaminacyjnych na poziomie podstawowym, składał się z 30 różnego typu zadań. W arkuszu zamieszczono reprodukcje przykładów nutowych oraz ilustracje. Do arkusza dołączono płytę z przykładami dźwiękowymi.

Za poprawne rozwiązanie wszystkich zadań zdający mógł uzyskać maksymalnie 100 punktów.

2. Dane dotyczące populacji zdających

Tabela 6. Zdający rozwiązujący zadania w arkuszu standardowym*

Liczba zdających		
Zdający rozwiązujący zadania w arkuszu standardowym	ogółem	1
	z liceów ogólnokształcących	1
	z liceów profilowanych	0
	z techników	0
	z liceów uzupełniających	0
	z techników uzupełniających	0
	ze szkół na wsi	0
	ze szkół w miastach do 20 tys. mieszkańców	0
	ze szkół w miastach od 20 tys. do 100 tys. mieszkańców	1
	ze szkół w miastach powyżej 100 tys. mieszkańców	0
	ze szkół publicznych	1
	ze szkół niepublicznych	0
	kobiety	0
	mężczyźni	1
bez dysfunkcji	1	
z dysleksją rozwojową	1	

* Dane w tabeli dotyczą wszystkich przystępujących do egzaminu.

3. Przebieg egzaminu

Tabela 8. Informacje dotyczące przebiegu egzaminu

Termin egzaminu		13 maja 2015	
Czas trwania egzaminu		120 minut	
Liczba szkół		1	
Liczba zespołów egzaminatorów*		0	
Liczba egzaminatorów*		0	
Liczba obserwatorów ⁵ (§ 143)**		0	
Liczba unieważnień ⁵	w przypadku:		
	§ 99 ust. 1	stwierdzenia niesamodzielnego rozwiązywania zadań przez zdającego	0
		wniesienia lub korzystania przez zdającego w sali egzaminacyjnej z urządzenia telekomunikacyjnego	0
		zakłócenia przez zdającego prawidłowego przebiegu części egzaminu w sposób utrudniający pracę pozostałym zdającym	0
	§ 99 ust. 2	stwierdzenia podczas sprawdzania pracy niesamodzielnego rozwiązywania zadań przez zdającego	0
§ 146 ust. 3	stwierdzenia naruszenia przepisów dotyczących przeprowadzenia egzaminu	0	
Liczba wglądów ⁵ (§ 107)**		0	

* Dane dotyczą obu poziomów egzaminu (podstawowego i rozszerzonego) łącznie.

** Dane dotyczą „starej formuły” i „nowej formuły” łącznie.

Parametry statystyczne podano dla przedmiotów zdawanych przez minimum 30 osób.

⁵ Na podstawie rozporządzenia Ministra Edukacji Narodowej z dnia 30 kwietnia 2007 r. w sprawie warunków i sposobu oceniania, klasyfikowania i promowania uczniów i słuchaczy oraz przeprowadzania sprawdzianów i egzaminów w szkołach publicznych (Dz.U. nr 83, poz. 562, ze zm.)

Poziom rozszerzony

1. Opis arkusza

Arkusz egzaminacyjny z historii muzyki dla poziomu rozszerzonego składał się z 21 zadań. Część I arkusza zawierała 15 zadań zamkniętych i otwartych krótkiej odpowiedzi, sprawdzających wiadomości i umiejętności określone w standardach wymagań egzaminacyjnych dla poziomu podstawowego i rozszerzonego.

Część II arkusza zawierała 5 zadań, których rozwiązanie wymagało przeprowadzenia analizy przykładów dźwiękowych i materiałów nutowych zamieszczonych w arkuszu.

Część III zawierała dwa tematy i polegała na napisaniu wypracowania na jeden z nich:

- Temat 1. Scharakteryzuj różne nurty stylistyczne obecne w muzyce baletowej I połowy XX w.
- Temat 2. Przedstaw twórczość Maurice'a Ravela w kontekście nurtów stylistycznych w muzyce XIX i XX w.

Za poprawne rozwiązanie wszystkich zadań w arkuszu egzaminacyjnym zdający mógł uzyskać maksymalnie 50 punktów, w tym: 20 punktów za część I, 10 punktów za zadania wymagające analizy przykładów dźwiękowych i materiałów nutowych oraz 20 punktów za napisanie wypracowania.

2. Dane dotyczące populacji zdających

Tabela 11. Zdający rozwiązujący zadania w arkuszu standardowym*

Liczba zdających		
Zdający rozwiązujący zadania w arkuszu standardowym	ogółem	1
	z liceów ogólnokształcących	1
	z liceów profilowanych	0
	z techników	0
	z liceów uzupełniających	0
	z techników uzupełniających	0
	ze szkół na wsi	0
	ze szkół w miastach do 20 tys. mieszkańców	0
	ze szkół w miastach od 20 tys. do 100 tys. mieszkańców	1
	ze szkół w miastach powyżej 100 tys. mieszkańców	0
	ze szkół publicznych	1
	ze szkół niepublicznych	0
	kobiety	1
	mężczyźni	0
	bez dysfunkcji	1
	z dysleksją rozwojową	0

* Dane w tabeli dotyczą wszystkich przystępujących do egzaminu.

3. Przebieg egzaminu

Tabela 13. Informacje dotyczące przebiegu egzaminu

Termin egzaminu		13 maja 2015	
Czas trwania egzaminu		180 minut	
Liczba szkół		1	
Liczba zespołów egzaminatorów*		0	
Liczba egzaminatorów*		0	
Liczba obserwatorów ⁶ (§ 143)**		0	
Liczba unieważnień ⁶	w przypadku:		
	§ 99 ust. 1	stwierdzenia niesamodzielnego rozwiązywania zadań przez zdającego	0
		wniesienia lub korzystania przez zdającego w sali egzaminacyjnej z urządzenia telekomunikacyjnego	0
		zakłócenia przez zdającego prawidłowego przebiegu części egzaminu w sposób utrudniający pracę pozostałym zdającym	0
	§ 99 ust. 2	stwierdzenia podczas sprawdzania pracy niesamodzielnego rozwiązywania zadań przez zdającego	0
§ 146 ust. 3	stwierdzenia naruszenia przepisów dotyczących przeprowadzenia egzaminu	0	
Liczba wglądów ⁶ (§ 107)**		0	

* Dane dotyczą obu poziomów egzaminu (podstawowego i rozszerzonego) łącznie.

**Dane dotyczą poziomu rozszerzonego „nowej formuły” i „starej formuły” łącznie.

Parametry statystyczne są przedstawione dla przedmiotów, które zdawało minimum 30 osób.

⁶ Na podstawie rozporządzenia Ministra Edukacji Narodowej z dnia 30 kwietnia 2007 r. w sprawie warunków i sposobu oceniania, klasyfikowania i promowania uczniów i słuchaczy oraz przeprowadzania sprawdzianów i egzaminów w szkołach publicznych (Dz.U. nr 83, poz. 562, ze zm.)

Historia sztuki – formuła od roku 2015

Poziom rozszerzony

1. Opis arkusza

Arkusz egzaminacyjny z historii sztuki, skonstruowany zgodnie z wymaganiami sformułowanymi w podstawie programowej, składał się z 18 różnego typu zadań. Podzielony został na trzy części.

Część pierwsza sprawdzała przede wszystkim wiadomości i zawierała 13 zadań. Były to zadania zamknięte (wielokrotnego wyboru, zadania na dobieranie) oraz zadania otwarte (krótkiej odpowiedzi, zadania z luką). Sprawdzały one między innymi wiedzę o epokach, kierunkach, stylach i tendencjach w sztuce, znajomość twórczości wybitnych artystów, miejsc usytuowania obiektów architektury lub przechowywania dzieł sztuk plastycznych, a także znajomość terminów i pojęć z dziedziny sztuki. Rozwiązując zadania, maturzyści wykazywali się wiedzą o wybitnych twórcach i ich dziełach oraz określali funkcje tych dzieł w historii sztuki. Od zdających wymagano także rozumienia i definiowania terminów z dziedziny sztuki, rozeznania w podstawowych motywach ikonograficznych oraz kojarzenia tych motywów ze źródłami literackimi. Zadania w część drugiej arkusza – od 14. do 17. – polegały na wykonaniu opisów i analizy dzieł z różnych dziedzin sztuki. Wymagania dotyczące tych wypowiedzi ograniczono do ściśle określonych kategorii w zależności od rodzaju i charakteru dzieła, którego dotyczyły. W pierwszej i drugiej części arkusza zostały wykorzystane różnorodne materiały źródłowe, przede wszystkim ikonograficzne.

W części trzeciej arkusza maturzyści mieli się wykazać umiejętnością redagowania rozszerzonej odpowiedzi na jeden z zaproponowanych tematów, które miały zróżnicowany charakter. Pierwszy odnosił się do kierunku w sztukach plastycznych, który należało omówić na wybranych przykładach, a drugi dotyczył życia artystycznego w określonym czasie i miejscu. W tegorocznym arkuszu maturalnym były to następujące propozycje:

Temat 1. Zjawisko koloryzmu w sztuce europejskiej na przestrzeni dziejów. Swoją charakterystykę oprzyj na czterech wybranych przykładach dzieł malarskich.

Temat 2. Lata 70. i 80. XIX wieku to okres bujnego rozkwitu życia artystycznego we Francji. Omów różnorodne postawy i zdarzenia artystyczne w sztuce tamtych czasów.

Za poprawne rozwiązanie wszystkich zadań można było uzyskać 100 punktów (za pierwszą i drugą część arkusza po 40 punktów oraz 20 punktów za wypracowanie).

2. Dane dotyczące populacji zdających

Tabela 1. Zdający rozwiązujący zadania w arkuszu standardowym*

Liczba zdających		
Zdający rozwiązujący zadania w arkuszu standardowym	ogółem	127
	ze szkół na wsi	1
	ze szkół w miastach do 20 tys. mieszkańców	24
	ze szkół w miastach od 20 tys. do 100 tys. mieszkańców	66
	ze szkół w miastach powyżej 100 tys. mieszkańców	36
	ze szkół publicznych	123
	ze szkół niepublicznych	4
	kobiety	110
	mężczyźni	17
	bez dysleksji rozwojowej	110
z dysleksją rozwojową	17	

* Dane w tabeli dotyczą tegorocznych absolwentów.

Z egzaminu zwolniono 1 osobę – finalistę Olimpiady Artystycznej.

3. Przebieg egzaminu

Tabela 3. Informacje dotyczące przebiegu egzaminu

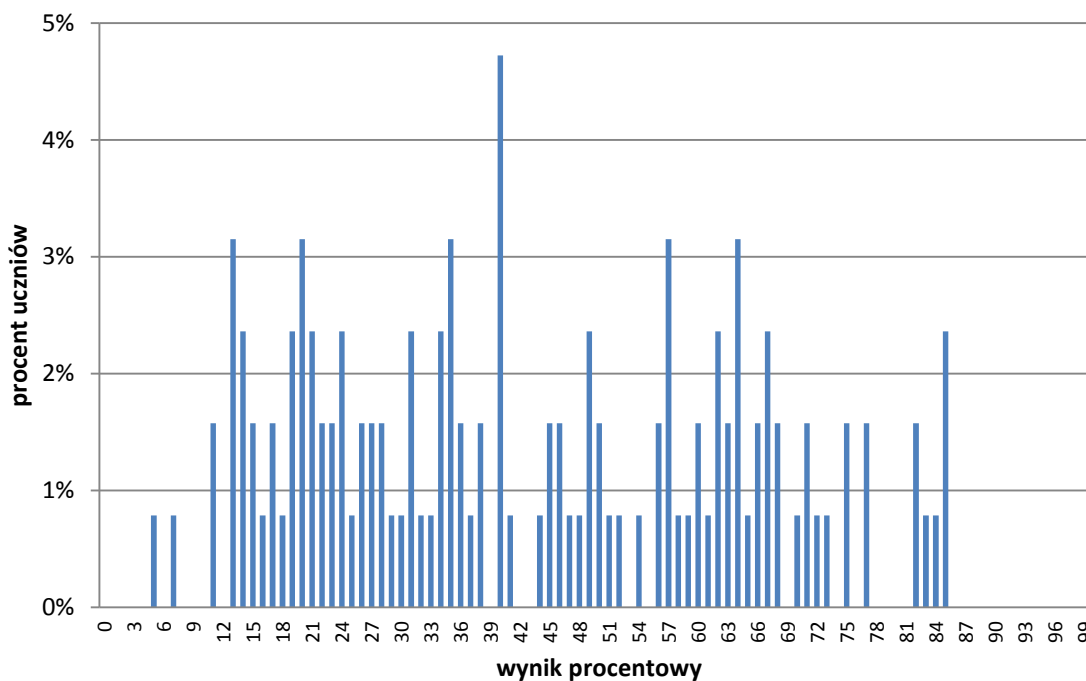
Termin egzaminu		15 maja 2015	
Czas trwania egzaminu		180 minut	
Liczba szkół		40	
Liczba zespołów egzaminatorów		0	
Liczba egzaminatorów		0	
Liczba obserwatorów ⁷ (§ 143)*		0	
Liczba unieważnień ⁷	w przypadku:		
	§ 99 ust. 1	stwierdzenia niesamodzielnego rozwiązywania zadań przez zdającego	0
		wniesienia lub korzystania przez zdającego w sali egzaminacyjnej z urządzenia telekomunikacyjnego	0
		zakłócenia przez zdającego prawidłowego przebiegu części egzaminu w sposób utrudniający pracę pozostałym zdającym	0
	§ 99 ust. 2	stwierdzenia podczas sprawdzania pracy niesamodzielnego rozwiązywania zadań przez zdającego	0
§ 146 ust. 3	stwierdzenia naruszenia przepisów dotyczących przeprowadzenia egzaminu	0	
Liczba wglądów ⁷ (§ 107)*		0	

*Dane dotyczą poziomu rozszerzonego „nowej formuły” i „starej formuły” łącznie.

⁷ Na podstawie rozporządzenia Ministra Edukacji Narodowej z dnia 30 kwietnia 2007 r. w sprawie warunków i sposobu oceniania, klasyfikowania i promowania uczniów i słuchaczy oraz przeprowadzania sprawdzianów i egzaminów w szkołach publicznych (Dz.U. nr 83, poz. 562, ze zm.)

4. Podstawowe dane statystyczne

Wyniki zdających



Wykres 1. Rozkład wyników zdających

Tabela 4. Wyniki zdających – parametry statystyczne*

Liczba zdających	Minimum (%)	Maksimum (%)	Mediana (%)	Modalna (%)	Średnia (%)	Odchylenie standardowe (%)
127	5	100	40	40	43	22

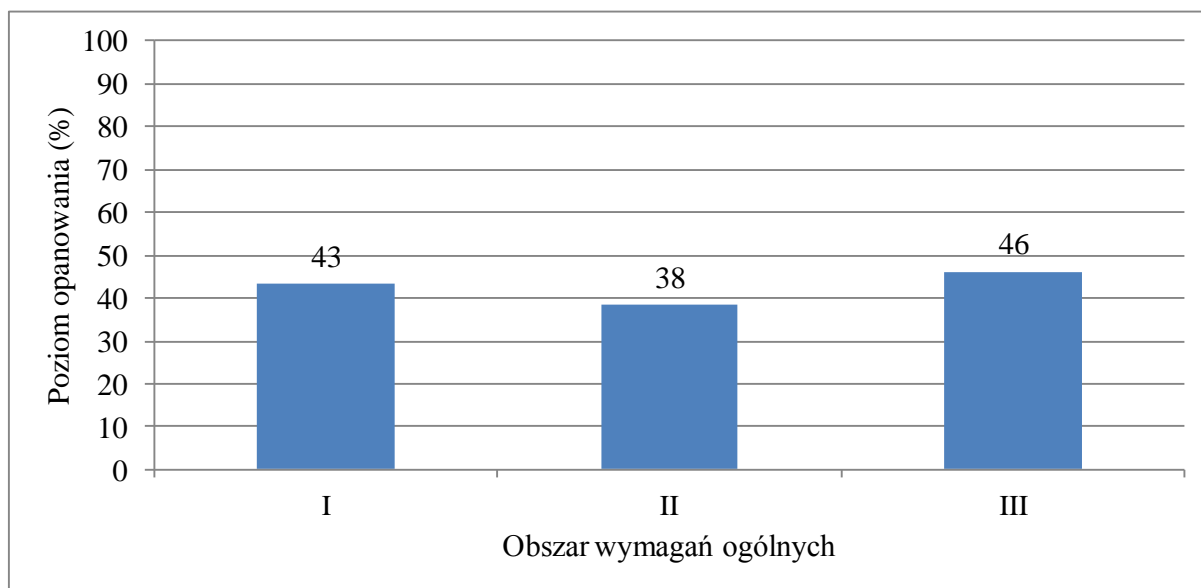
* Dane dotyczą tegorocznych absolwentów.

Poziom wykonania zadań

Tabela 5. Poziom wykonania zadań

Nr zad.	Wymaganie ogólne	Wymaganie szczegółowe	Poziom wykonania zadania (%)
1.	I. Odbiór wypowiedzi i wykorzystanie zawartych w nich informacji.	1.3) Zdający rozpoznaje dzieła różnych epok, stylów oraz kierunków sztuk plastycznych, potrafi umiejscowić je w czasie i w przestrzeni geograficznej.	51
2.	I. Odbiór wypowiedzi i wykorzystanie zawartych w nich informacji.	1.10) Zdający zna, poprawnie stosuje oraz definiuje terminy i pojęcia z zakresu historii sztuki.	61
3.	I. Odbiór wypowiedzi i wykorzystanie zawartych w nich informacji.	1.5) Zdający zna twórczość najwybitniejszych artystów i potrafi wymienić dzieła, które stworzyli, rozpoznać najsłynniejsze z nich oraz określić w przybliżeniu czas ich powstania.	32
4.	I. Odbiór wypowiedzi i wykorzystanie zawartych w nich informacji.	1.8) Zdający zna i rozpoznaje podstawowe techniki plastyczne i określa ich cechy charakterystyczne, przypisując te techniki artystom, którzy się w nich specjalizowali. 1.11) Zdający zna podstawowe motywy ikonograficzne, rozpoznaje świętych, bogów greckich i alegorie wybranych pojęć po atrybutach i sposobach przedstawień.	51
5.	I. Odbiór wypowiedzi i wykorzystanie zawartych w nich informacji.	1.5) Zdający zna twórczość najwybitniejszych artystów i potrafi wymienić dzieła, które stworzyli, rozpoznać najsłynniejsze z nich oraz określić w przybliżeniu czas ich powstania.	38
6.	I. Odbiór wypowiedzi i wykorzystanie zawartych w nich informacji.	1.6) Zdający identyfikuje dzieła na podstawie charakterystycznych środków warsztatowych i formalnych oraz przyporządkowuje je właściwym autorom (w tym zna plany i układy przestrzenne dzieł architektury najbardziej charakterystycznych dla danego stylu i kręgu kulturowego). 1.7) Zdający wiąże dzieło z miejscem, w którym się znajduje (muzea, galerie, kościoły, miasta).	40
7.	I. Odbiór wypowiedzi i wykorzystanie zawartych w nich informacji.	1.9) Zdający wymienia dawne i współczesne dyscypliny artystyczne oraz potrafi wskazać dzieła współczesne, które wymykają się klasyfikacjom.	45
8.	I. Odbiór wypowiedzi i wykorzystanie zawartych w nich informacji.	1.12) Zdający potrafi wskazać funkcję dzieła i określić, jaki wpływ ma ona na jego kształt.	66
9.	I. Odbiór wypowiedzi i wykorzystanie zawartych w nich informacji.	1.5) Zdający zna twórczość najwybitniejszych artystów i potrafi wymienić dzieła, które stworzyli, rozpoznać najsłynniejsze z nich oraz określić w przybliżeniu czas ich powstania.	49

10.	I. Odbiór wypowiedzi i wykorzystanie zawartych w nich informacji.	1.4) Zdający przyporządkowuje twórczość poszczególnych artystów do stylów i kierunków, w obrębie których tworzyli.	24
11.	I. Odbiór wypowiedzi i wykorzystanie zawartych w nich informacji.	1.12) Zdający potrafi wskazać funkcję dzieła i określić, jaki wpływ ma ona na jego kształt.	53
12.	I. Odbiór wypowiedzi i wykorzystanie zawartych w nich informacji.	1.6) Zdający identyfikuje dzieła na podstawie charakterystycznych środków warsztatowych i formalnych oraz przyporządkowuje je właściwym autorom (w tym zna plany i układy przestrzenne dzieł architektury najbardziej charakterystycznych dla danego stylu i kręgu kulturowego).	32
13.	I. Odbiór wypowiedzi i wykorzystanie zawartych w nich informacji.	1.9) Zdający wymienia dawne i współczesne dyscypliny artystyczne oraz potrafi wskazać dzieła współczesne, które wymykają się klasyfikacjom.	27
14.	III. Analiza i interpretacja tekstów kultury.	3.2) Zdający analizuje wybrane teksty pisarzy, filozofów i artystów, interpretując je i wskazując wpływ tych wypowiedzi na charakter stylów, epok i tendencji w sztuce oraz na kształt dzieła; analizuje także wypowiedzi krytyków na temat sztuki oraz potrafi się do nich odnieść, formułując własne zdania.	47
15.1.	III. Analiza i interpretacja tekstów kultury.	3.1) Zdający dokonuje opisu i analizy porównawczej dzieł, uwzględniając ich cechy formalne (np. w architekturze: układ przestrzenny, plan, bryła, konstrukcja, dekoracja; w rzeźbie: bryła, kompozycja, faktura; w malarstwie: kompozycja, kolor, światłocien), a także potrafi wskazać te środki ekspresji, które identyfikują analizowane dzieło i wskazują na jego klasyfikację stylową.	24
15.2.			7
15.3.			51
15.4.			28
15.5.			33
15.6.			22
15.7.			46
16.	III. Analiza i interpretacja tekstów kultury.	3.1) Zdający dokonuje opisu i analizy porównawczej dzieł, uwzględniając ich cechy formalne (np. w architekturze: układ przestrzenny, plan, bryła, konstrukcja, dekoracja; w rzeźbie: bryła, kompozycja, faktura; w malarstwie: kompozycja, kolor, światłocien), a także potrafi wskazać te środki ekspresji, które identyfikują analizowane dzieło i wskazują na jego klasyfikację stylową.	58
17.1.	III. Analiza i interpretacja tekstów kultury.	3.1) Zdający dokonuje opisu i analizy porównawczej dzieł, uwzględniając ich cechy formalne (np. w architekturze: układ przestrzenny, plan, bryła, konstrukcja, dekoracja; w rzeźbie: bryła, kompozycja, faktura; w malarstwie: kompozycja, kolor, światłocien), a także potrafi wskazać te środki ekspresji, które identyfikują analizowane dzieło i wskazują na jego klasyfikację stylową.	72
17.2.			70
17.3.			46
17.4.			37
18.1.	II. Tworzenie wypowiedzi.	2.1) Zdający porównuje style i kierunki, uwzględniając źródła inspiracji, wzajemne oddziaływania, wpływ mecenatu artystycznego, wydarzeń historycznych i kulturalnych oraz estetyki na cechy tych stylów. 2.2) Zdający rozpoznaje w dziele sztuki temat i potrafi wskazać jego źródło ikonograficzne. 2.3) Zdający formułuje samodzielne, przejrzyste i logiczne pisemne wypowiedzi na temat sztuki, uwzględniając właściwą kompozycję pracy, język i styl, opis ikonograficzny i formalny przytaczanych przykładów dzieł.	44
18.2.			36
18.3.			34
18.4.			51



Wykres 2. Poziom wykonania zadań w obszarach wymagań ogólnych

Komentarz

Komentarz został opracowany na podstawie danych ogólnopolskich.

1. Analiza jakościowa zadań

Maturzyści uzyskali średnio z egzaminu 45% punktów, co oznacza, że arkusz okazał się dla nich trudny. Najlepiej poradzili sobie z zadaniami sprawdzającymi umiejętności z zakresu *Analiza i interpretacja tekstów kultury* (poziom wykonania: 48%). Poziom wykonania zadań z zakresów *Odbiór wypowiedzi i wykorzystanie zawartych w nich informacji* (44%) oraz *Tworzenie wypowiedzi* (41%) jest bardzo zbliżony do poziomu wykonania zadań z trzeciego zakresu, (*Analiza i interpretacja tekstów kultury*), a zatem wszystkie trzy wymagania ogólne okazały się dla tegorocznych maturzystów trudne.

Na egzaminie z historii sztuki zdający rozwiązywali zadania zamknięte i otwarte obejmujące treści zapisane w podstawie programowej dla IV etapu edukacyjnego. Wśród 13 zadań zamieszczonych w części I arkusza dla poziomu rozszerzonego znalazło się 6 zadań trudnych oraz 7 umiarkowanie trudnych. W tej części arkusza nie było zadań bardzo trudnych, łatwych ani bardzo łatwych. Najwyższy procent poprawnych rozwiązań uzyskało zadanie 8. (poziom wykonania: 64%), w którym wymagano od ucznia wskazania trzech spośród sześciu wymienionych dzieł sztuki pełniących funkcję sepulkralną. Wymienione dzieła reprezentowały sztukę prehistoryczną i starożytną. Zdający w większości poprawnie wykonywali polecenie. Zdarzało się jednak, że podkreślali niewłaściwą liczbę obiektów (zamiast trzech zaznaczali dwie odpowiedzi) lub dokonywali niewłaściwego wyboru. Najczęściej popełnianym błędem było zaliczanie steli Hammurabiego do obiektów sepulkralnych, co świadczy o nieznanym kontekście historycznym i terminologii. Analiza rozwiązań zadań odwołujących się do sztuki starożytnej pozwala wnioskować, że tegoroczni maturzyści niezbyt dokładnie przygotowali się z tego zakresu.

Najtrudniejszym zadaniem w tej części arkusza było dla zdających zadanie 10., w którym należało rozpoznać cztery dzieła malarskie z różnych epok oraz podać ich autorów, tytuły i reprezentowane przez nie kierunki w sztuce (poziom wykonania: 24%). Odpowiedzi większości maturzystów były niepełne, a największą trudność sprawiło zdającym wskazanie formizmu/strefizmu – kierunku reprezentowanego przez dzieło Leona Chwistka zatytułowane *Uczta* (ilustracja C). Liczne błędy pojawiły się także w tytułach dzieł.

Trudne okazały się również zadania 12. i 13. (poziom wykonania: 29%). Zadanie 12. (z luką) dotyczyło twórczości rzeźbiarskiej Rodina. Od zdających oczekiwano, że na podstawie informacji zawartych w poleceniu rozpoznają autora i podadzą tytuł innego, równie znanego dzieła tego twórcy. Analiza błędów wykazała bardzo słabą znajomość twórczości tego artysty – jednego z najwybitniejszych twórców swoich czasów, prekursora rzeźby nowoczesnej. W zadaniu 13. należało zaznaczyć tytuły dzieł lub nazwy działań artystycznych, których nie można zaliczyć do tradycyjnych dyscyplin. Często popełnianymi w tym zadaniu błędami było wskazywanie przez zdających *Niekończącej się kolumny* Brâncușiego i nieuwzględnianie *Umarłej klasy* Kantora. Opisane błędy mogą wynikać zarówno ze słabej znajomości sztuki XX wieku, jak i niejednoznacznego rozumienia pojęcia „tradycyjne dyscypliny artystyczne”.

Spośród czterech zadań zamieszczonych w II części arkusza dla poziomu rozszerzonego (*Analiza i interpretacja tekstów kultury*) trudne okazało się zadanie 15. (poziom wykonania 31%), natomiast pozostałe trzy mieszczą się w przedziale zadań umiarkowanie trudnych.

Zadanie 15. wymagało rozpoznania kaplicy pałacowej w Akwizgranie, podania kilku informacji faktograficznych oraz dokonania opisu formy architektonicznej (plan, bryła). Dzieło to jest jedynym ważnym obiektem z epoki karolińskiej, którego znajomości wymaga się od uczniów na poziomie rozszerzonym. Mimo to tylko 23% maturzystów poprawnie rozpoznało zabytek, a budowlę bizantyjską, która posłużyła budowniczemu kaplicy za źródło inspiracji, wskazało jedynie 22% zdających. Do niskiego wyniku uzyskanego za to zadanie przyczyniła się także słaba znajomość twórcy budowli (5% poprawnych odpowiedzi). Stosunkowo najlepiej (49%) został wykonany opis formy architektonicznej na podstawie reprodukcji planu i przekrojów, co dowodzi, że uczniowie lepiej radzą sobie z zadaniami wymagającymi analizy i interpretacji zamieszczonego materiału źródłowego niż z zadaniami wymagającymi posłużenia się wiedzą pozaźródłową.

W III części arkusza sprawdzającej umiejętności z zakresu *Tworzenie wypowiedzi*, polecono maturzystom napisanie wypracowania na jeden z dwóch podanych tematów (poziom wykonania 41%). Za całe zadanie można było uzyskać maksymalnie 20 punktów. Spośród czterech kryteriów, według których oceniano zadanie (1. kompozycja i układ treści, 2. treść, 3. terminologia, 4. język i styl), najważniejsze było kryterium realizacji treści (poziom wykonania: 39%), za które przewidziano najwięcej, bo aż 13 punktów. Jakość treści wypracowania oceniano na czterech poziomach (poziom 4. – 13 pkt, poziom 3. – 12 lub 10 pkt, poziom 2. – 8 lub 6 pkt, poziom 1. – 4 lub 2 pkt). Średnia punktacja za to kryterium kształtuje się pomiędzy poziomem 2. a 1., co oznacza, że większość prac charakteryzowała się powierzchownym, niepełnym, schematycznym podejściem do analizowanego zagadnienia, bez pogłębienia i rozwinięcia problemu. Część prac zawierała błędy merytoryczne. Znacznie rzadziej maturzyści pisali wypracowania, których treść oceniano na poziomie 3. lub 4. Merytoryczne i pogłębione realizacje tematów stanowiły niewielką część wszystkich wypracowań. Trudność sprawiło zdającym również prawidłowe posługiwanie się terminologią z zakresu historii sztuki (poziom wykonania 37%). Najwyższe wyniki maturzyści otrzymywali za poprawność językową i stylistyczną (poziom wykonania: 57%). Zaobserwowano, że w tegorocznych wypracowaniach zdający w większości odwoływali się do tych samych dzieł sztuki, bez względu na to, który temat wybierali. Szczególnie widoczne było to w realizacji tematu nr 1, który dotyczył zagadnienia koloryzmu w sztuce europejskiej na przestrzeni dziejów. Maturzyści, którzy wybrali ten temat, niejednokrotnie przywoływali *Czarny kwadrat* Malewicza. Wskazuje to na błędne użycie terminu i niezrozumienie jednego z podstawowych zagadnień historii sztuki, jakim jest koloryzm, oraz na błędną interpretację dzieł Malewicza.

2. Problem „pod lupą” – nowe ujęcie tematu wypracowania

Tegoroczne tematy wypracowań maturalnych dawały możliwość swobodnej wypowiedzi, odzwierciedlającej własne przemyślenia, ale były inaczej sformułowane niż na organizowanym dotychczas egzaminie maturalnym z historii sztuki. Kryteria oceny, które były zamieszczone w poprzednio obowiązujących informatorach maturalnych, pozwalały jedynie na formułowanie takich zadań rozszerzonej wypowiedzi, w których należało omówić zagadnienie na wskazanej liczbie przykładów dzieł sztuki. Pomijano zatem wszystkie tematy odnoszące się do życia artystycznego, postaw i zjawisk artystycznych. Ponadto formułowane dotychczas tematy zazwyczaj nie były zawężane do konkretnego okresu lub kierunku w sztuce. Pierwszy z tegorocznych tematów brzmiał podobnie, jak na egzaminach maturalnych w latach ubiegłych, ale ograniczał przykłady, na których zdający mieli omówić zagadnienie, do jednego kierunku w sztuce – koloryzmu. Okazało się to trudne dla zdających – jeśli zdający nie potrafili zdefiniować pojęcia (brak wiedzy), nie mogli właściwie dobrać przykładów, stąd ich przypadkowość lub nawet błędy merytoryczne.

Obok tego zadania pojawiło się także zadanie zupełnie nowe: *Na przykładach postaw i zdarzeń artystycznych należało omówić różnorodność sztuki francuskiej lat 70. i 80. XIX wieku.* Już samo zawężenie przestrzeni czasowej stanowiło dla maturzystów trudność, ponieważ trzeba było się wykazać znajomością faktów i zdarzeń artystycznych z konkretnego okresu w sztuce, w dodatku należało się ograniczyć do jednego regionu. Sztuka francuska lat 70. i 80. była bardzo bogata i różnorodna. Na te lata przypada bowiem okres impresjonizmu oraz wszelkich zjawisk artystycznych, określanych w historii sztuki terminem postimpresjonizm, a obejmującym neoimpresjonizm, symbolizm ekspresyjny i syntetyczny oraz protokubizm. Obok artystów reprezentujących nurty awangardowe w tych czasach tworzyli również artyści, których sposób wypowiedzi był znacznie bardziej tradycyjny. Maturzyści mieli za zadanie wykazać się znajomością tych kierunków, historii ich powstania i dynamiki rozwoju oraz ważnych wydarzeń artystycznych. Dlatego tak sformułowany temat wypracowania był dla nich trudniejszy. Kryteria oceny, według których odpowiedzi kwalifikowano do określonych poziomów, bardzo różnicowały wyniki, a przede wszystkim nie pozwalały na uzyskanie znaczącej liczby punktów za wypowiedź powierzchowną, w której zdający nie wykazał się wymaganą znajomością faktografii.

Jednym z częściej pojawiających się błędów było odniesienie do sztuki francuskiej sprzed wskazanego okresu. Zdarzało się, że zdający pisali obszernie na temat realizmu francuskiego, który dotyczył lat 50. XIX wieku, czego przykładem może być poniższy fragment wypracowania:

Akademii wymagał od artystów dostosowania się do
 z góry narzuconych zasad. Najlepiej przykładem
 były dzieła o tematyce mitologicznej, alegorycznej,
~~portretowej~~ z bardzo silną idealizacją. Jednym
 z pierwszych artystów, którzy zdecydowali się
 przeciwstawić akademickim zasadom był Gustave
 Courbet. Tymczasem do tego czasu Courbet
 w swojej sztuce była prawda. Chciał oddawać
 rzeczywistość na swoich płótnach bez cienia stylizacji,
 deformacji, czy idealizacji. Nie dostosowywał się
 do Akademii, nie mógł Courbet wystawiać swoich
 obrazów wraz z innymi. Dlatego ten artysta zorganizował
 swoją wystawę samodzielnie - w Sali napre
 Nadar jest tytuł "Le Realisme" - realizm. Od
 tytułu tej wystawy ~~zaczęła~~ wziął swoją nową
 całą literaturę, którą zapoczątkował Courbet.
 Typowym dziełem realistycznym są portrety obron
 "Kamieniarze" pędzla Courbeta.

Oczywiście zdający mieli prawo odnieść się do sztuki wcześniejszej, ale nie powinni rozwijać tego wątku w wypracowaniu.

Innym błędem pojawiającym się w wypracowaniach było ograniczanie wypowiedzi do impresjonizmu. Kierunek ten jest znany i omawiany w szkole, nie tylko na lekcjach historii sztuki, ale również w ramach innych przedmiotów. W związku z tym część maturzystów koncentrowała się na omówieniu zdobyczy impresjonizmu, znacznie ograniczając omawianie zjawisk późniejszych lub występujących równolegle. Przykładem takiego podejścia do realizacji tematu jest poniższy fragment wypracowania, w którym – po wnikliwie omówionym impresjonizmie – pojawia się bardzo ogólnikowo przedstawione zjawisko postimpresjonizmu.

Nowe tendencje zrodziły osobis tworczość osobistości, których nie da się przypisać do żadnej z grup, gdyż są to silnie niezależni. W kręgu tym pojawił się Paul Gauguin, Van Gogh, Cezanne i Lautrec. W ich twórczości ugotowała podwaliny pod przyszłe style, epoki abstrakcyjne, interpretując je. Paul Gauguin interesował się sztuką mazyjską, pierwszym był twórcą, destruktywistą polegającym na tym, że artysta operował bezplanowo, błądził, zamieszkał w kontrowersyjnie. Van Gogh obrazował Van Gogh'a 80 kardas ekspresyjnie, malarze i mogą być uznane za inspirację dla ekspresjonizmu niemieckiego. Lautrec, to twórca plakatów, formy bardziej cynicznej. Słynął z bycia ziga i taniec, jego modelkami były często tancerki, kobiety, leżące dziewczyny. Jego

Maturzyści zazwyczaj dobrze radzili sobie z trójdziałną formą wypowiedzi (wstęp, rozwinięcie i wnioski końcowe). Często jednak wstęp był banalny i ograniczony do przyjęcia tezy sformułowanej w temacie, czego przykładem może być fragment pracy zamieszczony poniżej:

W drugiej połowie ~~19~~ i 80. XIX we Francji zaczęły powstawać nowe kierunki w sztuce. Rozwinięto wiele nowych grup artystycznych, ~~it~~ do której doszło nowe pokolenie artystów.

Zazwyczaj w takich wypracowaniach również wnioskowanie było bardzo uproszczone i najczęściej stanowiło powtórzenie tezy przyjętej we wstępie. Oto przykład:

Podsumowując, w ~~Paris~~ u nymku wielu zaczęto powstawać wiele nurtów i kierunków. ~~Też~~ arty ~~które~~ artystyczne ~~uważa~~ od nawiązania ~~nowych~~ artystów. ~~W~~ II poł. XIX w. w Paryżu obrodziła w wiele wybitnych jednostek, których prace uważa się do dzisiaj.

Zdarzały się jednak wypowiedzi ujmujące problem w sposób znacznie bardziej pogłębiony. Niektórzy zdający we wstępie słusznie odnosili się do sztuki wcześniejszych okresów, a zwłaszcza do postawy akademickiej, co można zauważyć w poniższym przykładzie:

Wiek Francji w latach 40. i 80. XIX w. należało do wiek. 9. miało
 w sztuce i literaturze. Do tej pory gromadziło akademickim.
 Dobra musiały być piękne, uwydkałizowane i pater-
 tyzme. Łajmanowano się gołusze chwalebny, wielkim
 tematem i pryncypali Francji (rewolucja z 1792 i
 Cesarstwem Napoleona) i imitacja. Dobre,
 mode pokazuje postawiano to emment.
 W Paryżu godkali się grupa artystów, którzy chcieli
 od siebie więcej niż tylko kopiowania. Dobre artystów
 mistrzów i podparcia dawałowania sztuki. Łajman-
 dom akademickim. Wtedy chcieli dawać, emment,
 i ewoluacja z łajmanowaniem. W Paryżu zostały
 odrzucone na Salonach. Inaczej to było, nie
 spełniająca wymagań dobre sztuki według krytyków.
 Malarskie wystawiali prace do Łajmanowania III a
 umieszczanie ich na Salonach. Wtedy pokazali sztuki
 dobre Salon odrzuconych, aby dawać gości, mode
 sam ocenić wartość prac.

Natomiast znacznie rzadziej w wypracowaniach pojawiało się właściwe i poprawne wnioskowanie, przy czym nie musiało ono być rozbudowane. Poniższy przykład pokazuje, że autor ma świadomość roli, jaką odegrali artyści francuscy wskazanego okresu w rozwoju sztuki nowoczesnej dwudziestego wieku, a zwłaszcza nurtów awangardowych.

Konkretnie artystycznego we Francji w latach 40. i 80.
 W wielu sztukach ukształtował i nawiązywał postawy
 artystyczne europejskich oraz amerykańskich artystów.
 kolejnej epoki. Wznowiamy w malarstwie tego okresu
 podammy, jak dynamicznie i różnorodnie rozwijały się
 nowe nurty i kierunki. Pokazują także magię
 i potęgę dwudziestego wieku, i odbioru a także odbioru
 spadek na radzenie sobie w trudnym świecie podległego
 światu.

Niektórzy maturzyści rozwijali temat, ukazując poprawnie nowe postawy artystyczne jako zjawiska pozostające w opozycji do wcześniejszych, czego przykładem może być fragment wypowiedzi:

..... Kolejną Reakcją na impresjonizm był neoimpresjonizm, również zapoczątkowany we Francji. Było to naukowe spożycie na odkrycia dokonane przez impresjonistów, zaczęli odkrywać od siebie i czyste kolory i bezpośrednio mieszać je na obrazie. Powstała nowa technika awana pryncyplizmem oraz rozciąg się związany z nią dywizjonizm. Z dziełem Antoinę Brod jednym z przedstawicieli neoimpresjonizmu był George Seurat. Standardowym jego dziełem zawierającym w sobie wszystkie założenia tego kierunku jest obraz "Niedzielne popołudnie na Grand Jatte". Oglądając obraz z bliska dostrzega się jedynie blisko siebie nieotwarte drobne plamki wyjetych kolorów.....

Reasumując, temat drugi podejmowali maturzyści, którzy dobrze znali epokę i dzieła tworzących w tych czasach artystów. A ponieważ temat wymagał znacznego zasobu wiedzy – wybierali go rzadziej niż temat pierwszy, który wydawał im się łatwiejszy.

3. Wnioski i rekomendacje

Pomimo zmiany struktury arkusza egzaminacyjnego zakres treści sprawdzanych na egzaminie nie uległ zasadniczej zmianie. Egzamin różnicował abiturientów – wskazał tych, którzy mają szeroką wiedzę, i tych, którzy sprawnie przeprowadzają analizę dzieł i zjawisk, ale nie wykazują się znajomością faktów. Zamiast rozbudowanej analizy porównawczej dwóch obrazów, która obowiązywała w minionych latach, pojawiło się kilka krótkich zadań opisowo-analitycznych. Zadania te osiągnęły najwyższy poziom wykonania (48%), co wskazuje na dostateczne opanowanie tej umiejętności przez większość uczniów. Nietrudno jednak zauważyć, że w kategorii analiza i interpretacja zdecydowanie lepiej zdający radą sobie z analizą niż interpretacją.

Do egzaminu z historii sztuki przystępują głównie osoby, które chcą aplikować na kierunki artystyczne. Często nie zdają sobie oni jednak sprawy, że jest to nauka historyczna i erudycyjny przedmiot humanistyczny, wymagający rozległych kompetencji i wiedzy interdyscyplinarnej. Dlatego najslabiej wypada samodzielne tworzenie wypowiedzi. Zapamiętana faktografia rzadko ma odbicie w umiejętności swobodnego analizowania, syntezy, posługiwania się związkami przyczynowo-skutkowymi. Wiedza ogólna z przedmiotów humanistycznych nie jest często na tyle rozległa, żeby zdający wykazywali się znajomością kontekstów historycznych, literackich, kulturowych czy filozoficznych. Na wysokość średniego wyniku z egzaminu z pewnością ma wpływ fakt, że dość liczna grupa przystępujących do egzaminu nie podejmuje wypracowania. Tym bardziej cieszą pojawiające się prace dojrzałe, twórcze i bogate w faktografię, które świadczą o świadomym wyborze tego przedmiotu egzaminacyjnego.

Nauczyciele przygotowujący uczniów do egzaminu maturalnego muszą zwrócić uwagę na konieczność poprawnego odczytywania poleceń i zastosowania się do nich. Maturzyści często tracą czas na formułowanie odpowiedzi do błędnie rozumianych poleceń, za które nie otrzymują punktów. Ponadto należy uświadomić przygotowującym się do egzaminu maturalnego, że podstawę do napisania merytorycznej, pogłębionej wypowiedzi stanowią wiadomości. Bez prawidłowego zrozumienia problemu nie można wykazać się umiejętnością analizy i krytycznej oceny.

Historia sztuki – formuła do roku 2014

Poziom podstawowy

1. Opis arkusza

Arkusz egzaminacyjny z historii sztuki na poziomie podstawowym składał się z 27 zadań, wśród których 13 było zadaniami zamkniętymi różnego rodzaju (wielokrotnego wyboru, na dobieranie), 14 – zadaniami otwartymi, w tym 5 – rozszerzonej odpowiedzi. Zadania sprawdzały wiadomości oraz umiejętności w trzech obszarach: wiadomości i rozumienie (17 zadań), korzystanie z informacji (7 zadań) i tworzenia wypowiedzi pisemnej (3 zadania otwarte). Do 9 zadań dołączone były materiały źródłowe w postaci reprodukcji słynnych dzieł, planów architektonicznych lub elementów dekoracji. Za poszczególne zadania można było uzyskać w zależności od typu i skali trudności od 1 do 14 punktów. Za rozwiązanie wszystkich zadań zdający mógł otrzymać 100 punktów.

2. Dane dotyczące populacji zdających

Tabela 6. Zdający rozwiązujący zadania w arkuszu standardowym*

Liczba zdających		
Zdający rozwiązujący zadania w arkuszu standardowym	ogółem	36
	z liceów ogólnokształcących	19
	z liceów profilowanych	0
	z techników	17
	z liceów uzupełniających	0
	z techników uzupełniających	0
	ze szkół na wsi	1
	ze szkół w miastach do 20 tys. mieszkańców	4
	ze szkół w miastach od 20 tys. do 100 tys. mieszkańców	28
	ze szkół w miastach powyżej 100 tys. mieszkańców	3
	ze szkół publicznych	34
	ze szkół niepublicznych	2
	kobiety	23
	mężczyźni	13
	bez dysfunkcji	34
z dysleksją rozwojową	2	

* Dane w tabeli dotyczą wszystkich przystępujących do egzaminu.

3. Przebieg egzaminu

Tabela 8. Informacje dotyczące przebiegu egzaminu

Termin egzaminu		15 maja 2015	
Czas trwania egzaminu		120 minut	
Liczba szkół		17	
Liczba zespołów egzaminatorów*		0	
Liczba egzaminatorów*		0	
Liczba obserwatorów ⁸ (§ 143)**		0	
Liczba unieważnień ⁸	w przypadku:		
	§ 99 ust. 1	stwierdzenia niesamodzielnego rozwiązywania zadań przez zdającego	0
		wniesienia lub korzystania przez zdającego w sali egzaminacyjnej z urządzenia telekomunikacyjnego	0
		zakłócenia przez zdającego prawidłowego przebiegu części egzaminu w sposób utrudniający pracę pozostałym zdającym	0
	§ 99 ust. 2	stwierdzenia podczas sprawdzania pracy niesamodzielnego rozwiązywania zadań przez zdającego	0
§ 146 ust. 3	stwierdzenia naruszenia przepisów dotyczących przeprowadzenia egzaminu	0	
Liczba wglądów ⁸ (§ 107)**		0	

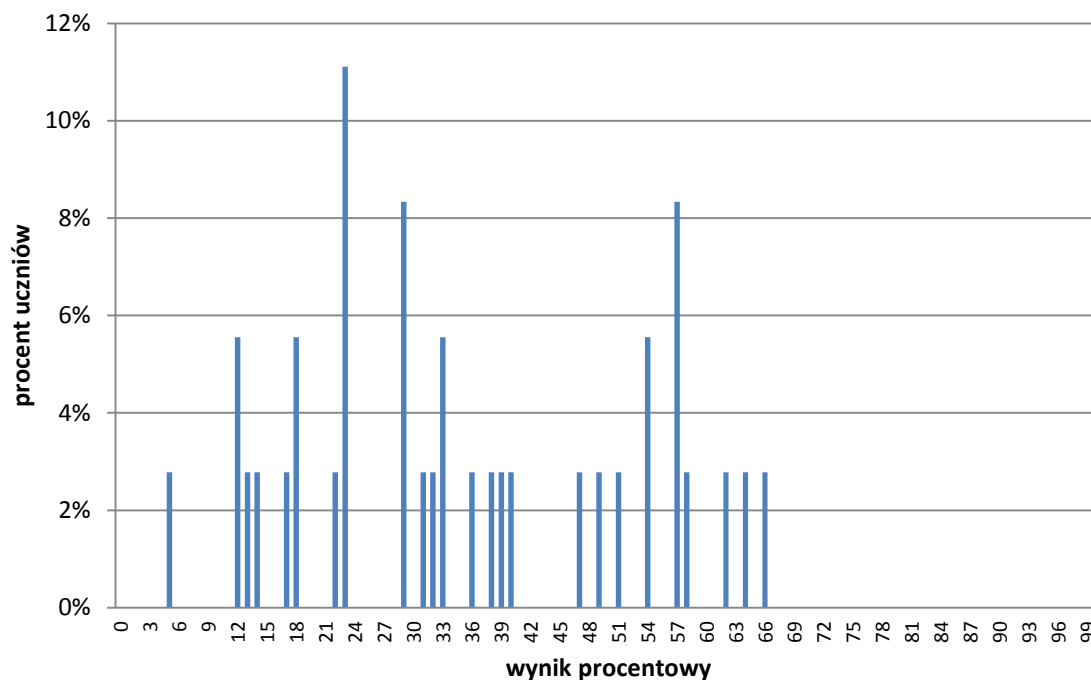
* Dane dotyczą obu poziomów egzaminu (podstawowego i rozszerzonego) łącznie.

** Dane dotyczą „starej formuły” i „nowej formuły” łącznie.

⁸ Na podstawie rozporządzenia Ministra Edukacji Narodowej z dnia 30 kwietnia 2007 r. w sprawie warunków i sposobu oceniania, klasyfikowania i promowania uczniów i słuchaczy oraz przeprowadzania sprawdzianów i egzaminów w szkołach publicznych (Dz.U. nr 83, poz. 562, ze zm.)

4. Podstawowe dane statystyczne

Wyniki zdających



Wykres 3. Rozkład wyników zdających

Tabela 9. Wyniki zdających – parametry statystyczne*

Liczba zdających	Minimum (%)	Maksimum (%)	Mediana (%)	Modalna (%)	Średnia (%)	Odchylenie standardowe (%)
36	5	66	33	24	35	17

* Dane w tabeli dotyczą wszystkich przystępujących do egzaminu.

Poziom wykonania zadań

Tabela 10. Poziom wykonania zadań

Nr zad.	Obszar standardów	Sprawdzana umiejętność	Poziom wykonania zadania (%)
1.	Wiadomości i rozumienie. Korzystanie z informacji.	Rozpoznanie słynnych zabytków i wskazanie miejsc, w których się znajdują. Rozpoznanie stylu budowli.	27
2.	Wiadomości i rozumienie.	Przyporządkowanie tytułów dzieł autorom.	19
3.	Wiadomości i rozumienie.	Znajomość ornamentów i elementów zdobniczych charakterystycznych dla poszczególnych stylów i kierunków.	21
4.	Wiadomości i rozumienie.	Rozpoznanie najslynniejszych dzieł, określenie autora i czasu powstania.	53
5.1.	Wiadomości i rozumienie. Korzystanie z informacji.	Określenie elementów dzieła plastycznego – zastosowanie poprawnej terminologii. Rozpoznanie stylu budowli.	19
5.2.			83
5.3.			72
6.	Wiadomości i rozumienie. Korzystanie z informacji.	Rozpoznanie dzieł i przyporządkowanie ich autorom. Rozpoznanie źródła tematów, rozpoznanie w dziełach sztuki podstawowych symboli i atrybutów postaci.	39
7.	Wiadomości i rozumienie.	Zdefiniowanie wskazanych pojęć i terminów.	61
8.	Wiadomości i rozumienie.	Przyporządkowanie artystów do kierunków, w których tworzyli.	47
9.	Wiadomości i rozumienie.	Przyporządkowanie gatunków plastycznych i technik plastycznych twórcom, którzy się w nich specjalizowali. Znajomość twórczości słynnych artystów.	47
10.	Korzystanie z informacji.	Określenie związku między wydarzeniami historycznymi a tematyką i formą dzieł sztuki.	67
11.	Wiadomości i rozumienie.	Przyporządkowanie technik plastycznych twórcom, którzy się w nich specjalizowali.	32
12.1.	Wiadomości i rozumienie. Korzystanie z informacji.	Rozpoznanie dzieł i przyporządkowanie ich właściwym autorom.	33
12.2.	Wiadomości i rozumienie. Korzystanie z informacji.	Rozpoznanie stylu reprodukowanych dzieł.	40
12.3.	Tworzenie informacji.	Wskazanie podobieństw w zastosowanych środkach formalnych.	65
12.4.	Tworzenie informacji.	Wskazanie różnic w zastosowanych środkach formalnych.	57
13.	Wiadomości i rozumienie.	Znajomość miejsc eksponowania dzieł sztuki.	29
14.	Wiadomości i rozumienie.	Zdefiniowanie wskazanych pojęć i terminów.	39
15.	Wiadomości i rozumienie.	Przyporządkowanie artystów do stylów lub kierunków, w których tworzyli.	6
16.1.	Wiadomości i rozumienie. Korzystanie	Rozpoznanie dzieła architektury. Rozpoznanie stylu przedstawionego zabytku.	33

	z informacji.		
16.2.	Wiadomości i rozumienie. Korzystanie z informacji.	Przyporządkowanie dzieła właściwemu autorowi.	0
16.3.	Korzystanie z informacji.	Opis i analiza planu budowli.	48
16.4.	Korzystanie z informacji.	Opis i analiza bryły i dekoracji budowli.	53
17.	Wiadomości i rozumienie. Korzystanie z informacji.	Określenie funkcji wskazanych budowli. Wskazanie miejsc, w których budowle się znajdują.	49
18.	Wiadomości i rozumienie.	Znajomość twórczości słynnych artystów.	19
19.1.	Wiadomości i rozumienie. Korzystanie z informacji.	Rozpoznanie dzieła i wskazanie jego autora. Rozpoznanie stylu przedstawionego dzieła.	13
19.2.	Wiadomości i rozumienie. Korzystanie z informacji.	Określenie czasu powstania przedstawionego dzieła.	6
19.3.	Korzystanie z informacji.	Wskazanie elementów formalnych przedstawionego dzieła.	49
19.4.	Wiadomości i rozumienie.	Wskazanie miejsca eksponowania dzieła.	25
20.	Wiadomości i rozumienie. Korzystanie z informacji.	Rozpoznanie charakterystycznych atrybutów postaci.	25
21.	Wiadomości i rozumienie.	Przyporządkowanie tytułów dzieł autorom.	27
22.	Korzystanie z informacji.	Wskazanie źródeł inspiracji, wzajemnych oddziaływań i powiązań stylistycznych.	54
23.	Wiadomości i rozumienie. Korzystanie z informacji.	Rozpoznanie najśłynniejszych dzieł i określenie ich autorów.	25
24.	Wiadomości i rozumienie.	Przyporządkowanie twórców właściwym środowiskom artystycznym.	29
25.	Korzystanie z informacji.	Łączenie dzieła z właściwym dla niego mecenasem artystycznym.	31
26.	Wiadomości i rozumienie.	Określenie elementów dzieła plastycznego – zastosowanie poprawnej terminologii.	40
27.1.	Tworzenie informacji.	Porównanie formy dzieł sztuki, sformułowanie wniosków.	56
27.2.	Korzystanie z informacji.		13

Poziom rozszerzony

1. Opis arkusza

Arkusz egzaminacyjny z historii sztuki dla poziomu rozszerzonego składał się z 15 zadań. Podzielony był na trzy części. W części I znalazło się trzynaście zadań testowych zamkniętych i otwartych krótkiej odpowiedzi. Część II dotyczyła analizy porównawczej dwóch dzieł malarskich – *Czerwonych rybek* Henri Matisse oraz *Złotej rybki* Paula Klee. Dzieła należało porównać pod kątem kompozycji, kolorystyki, światłocienia, ekspresji, a także sformułować wnioski dotyczące stylu. Część III polegała na napisaniu wypracowania na jeden z dwóch podanych tematów o charakterze przekrojowym:

Temat 1.: Na podstawie analizy formy i treści czterech dowolnie wybranych dzieł (innych niż zamieszczone w arkuszu) omów funkcjonowanie motywu wody w malarstwie różnych epok.

Temat 2.: Na podstawie analizy formy i treści czterech dzieł (innych niż zamieszczone w arkuszu) omów, jakie znaczenie nadawali barwie różni artyści XX wieku.

Zadania sprawdzały wiadomości oraz umiejętności w trzech obszarach: wiadomości i rozumienie (7 zadań), korzystanie z informacji (7 zadania) i tworzenie wypowiedzi pisemnej (1 zadanie). Do pięciu zadań w arkuszu dołączono materiał źródłowy w postaci reprodukcji słynnych dzieł malarstwa, rzeźby i architektury. Za rozwiązywanie wszystkich zadań zdający mógł otrzymać 50 punktów.

2. Dane dotyczące populacji zdających

Tabela 11. Zdający rozwiązujący zadania w arkuszu standardowym*

Liczba zdających		
Zdający rozwiązujący zadania w arkuszu standardowym	ogółem	77
	z liceów ogólnokształcących	77
	z liceów profilowanych	0
	z techników	0
	z liceów uzupełniających	0
	z techników uzupełniających	0
	ze szkół na wsi	0
	ze szkół w miastach do 20 tys. mieszkańców	15
	ze szkół w miastach od 20 tys. do 100 tys. mieszkańców	29
	ze szkół w miastach powyżej 100 tys. mieszkańców	33
	ze szkół publicznych	77
	ze szkół niepublicznych	0
	kobiety	67
	mężczyźni	10
	bez dysfunkcji	74
z dysleksją rozwojową	3	

* Dane w tabeli dotyczą wszystkich przystępujących do egzaminu.

Z egzaminu zwolniono 1 ucznia – finalistę Olimpiady Artystycznej.

3. Przebieg egzaminu

Tabela 13. Informacje dotyczące przebiegu egzaminu

Termin egzaminu		15 maja 2015	
Czas trwania egzaminu		180 minut	
Liczba szkół		12	
Liczba zespołów egzaminatorów*		0	
Liczba egzaminatorów*		0	
Liczba obserwatorów ⁹ (§ 143)**		0	
Liczba unieważnień ⁹	w przypadku:		
	§ 99 ust. 1	stwierdzenia niesamodzielnego rozwiązywania zadań przez zdającego	0
		wniesienia lub korzystania przez zdającego w sali egzaminacyjnej z urządzenia telekomunikacyjnego	0
		zakłócenia przez zdającego prawidłowego przebiegu części egzaminu w sposób utrudniający pracę pozostałym zdającym	0
	§ 99 ust. 2	stwierdzenia podczas sprawdzania pracy niesamodzielnego rozwiązywania zadań przez zdającego	0
§ 146 ust. 3	stwierdzenia naruszenia przepisów dotyczących przeprowadzenia egzaminu	0	
Liczba wglądów ⁹ (§ 107)**		0	

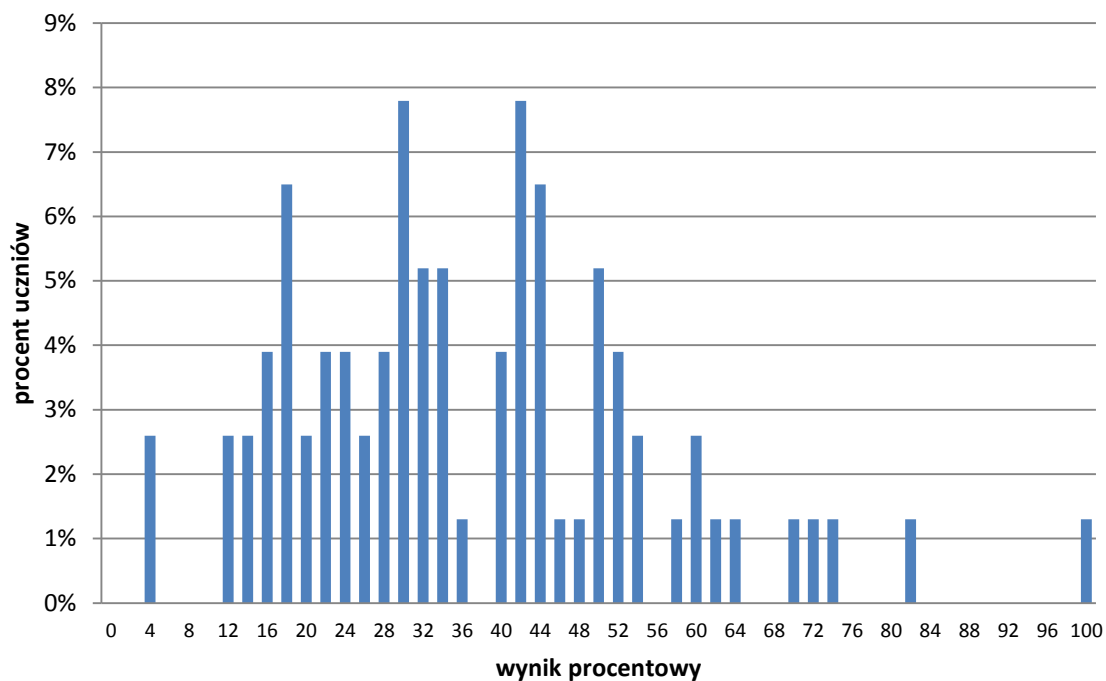
* Dane dotyczą obu poziomów egzaminu (podstawowego i rozszerzonego) łącznie.

**Dane dotyczą poziomu rozszerzonego „nowej formuły” i „starej formuły” łącznie.

⁹ Na podstawie rozporządzenia Ministra Edukacji Narodowej z dnia 30 kwietnia 2007 r. w sprawie warunków i sposobu oceniania, klasyfikowania i promowania uczniów i słuchaczy oraz przeprowadzania sprawdzianów i egzaminów w szkołach publicznych (Dz.U. nr 83, poz. 562, ze zm.)

4. Podstawowe dane statystyczne

Wyniki zdających



Wykres 4. Rozkład wyników zdających

Tabela 14. Wyniki zdających – parametry statystyczne*

Liczba zdających	Minimum (%)	Maksimum (%)	Mediana (%)	Modalna (%)	Średnia (%)	Odchylenie standardowe (%)
77	4	100	34	30	37	18

* Dane w tabeli dotyczą wszystkich przystępujących do egzaminu.

Poziom wykonania zadań

Tabela 15. Poziom wykonania zadań

Nr zad.	Obszar standardów	Sprawdzana umiejętność	Poziom wykonania zadania (%)
1.	Wiadomości i rozumienie. Korzystanie z informacji.	Rozpoznanie stylu dzieła sztuki. Przyporządkowanie dzieł właściwym autorom.	18
2.	Korzystanie z informacji.	Wskazanie przykładów dzieł o tej samej tematyce.	68
3.	Korzystanie z informacji.	Przyporządkowanie dzieł ich mecenasom.	10
4.	Wiadomości i rozumienie.	Zdefiniowanie wskazanych pojęć i terminów. Wskazanie kierunków w sztuce wprowadzających nowe techniki plastyczne.	40
5.	Wiadomości i rozumienie.	Określenie czasu powstania dzieł.	22
6.	Wiadomości i rozumienie.	Rozpoznanie w dziele sztuki tematu i określenie jego źródła ikonograficznego.	21
7.	Wiadomości i rozumienie.	Powiązanie dzieł z miejscem, w którym się znajdują.	64
8.	Korzystanie z informacji.	Przyporządkowanie dzieł ich mecenasom.	6
9.	Wiadomości i rozumienie. Korzystanie z informacji.	Przyporządkowanie dzieł właściwym autorom. Rozpoznanie technik plastycznych.	22
10.	Korzystanie z informacji. Wiadomości i rozumienie.	Identyfikacja i klasyfikacja dzieł na podstawie cech stylistycznych. Rozpoznanie najsłynniejszych budowli i powiązanie ich z miejscem, w którym się znajdują.	20
11.	Korzystanie z informacji.	Znajomość faktów z życia artystów mających wpływ na cechy charakterystyczne ich twórczości.	29
12.	Wiadomości i rozumienie. Korzystanie z informacji.	Określenie czasu powstania dzieła i rozpoznanie kierunku artystycznego. Przyporządkowanie artystów do stylu, kierunku artystycznego. Analiza dzieł sztuki powstałych w różnych epokach – wskazanie cech wspólnych w ich treści.	23
13.	Korzystanie z informacji.	Kwalifikacja dzieła na podstawie cech stylistycznych. Analiza i opis elementów formalnych.	23
14.1.	Korzystanie z informacji. Tworzenie informacji.	kompozycji	58
14.2.		kolorystyki	68
14.3.		światłocienia	46
14.4.		ekspresji	25
14.5.	Tworzenie informacji.	Sformułowanie wniosku dotyczącego analizy porównawczej przedstawionych dzieł.	21

15.1.	Wiadomości i rozumienie. Korzystanie z informacji. Tworzenie informacji.	Przedstawienie i ocena wybranych zagadnień z zakresu historii sztuki; sformułowanie spójnej i logicznej wypowiedzi pisemnej:	konstrukcja odpowiedzi	53
15.2.			trafność przytoczonych przykładów i umiejętność ich omówienia w związku z tematem	31
15.3.			znajomość materiału historyczno-artystycznego	33
15.4.			znajomość terminów i pojęć	19
15.5.			język i styl wypowiedzi	79

Język łaciński i kultura antyczna – formuła od roku 2015

Poziom rozszerzony

1. Opis arkusza

Arkusz egzaminacyjny z języka łacińskiego i kultury antycznej na poziomie rozszerzonym składał się z trzech części i zawierał 12 zadań.

W pierwszej części maturzysta dokonywał autorskiego przekładu oryginalnego tekstu łacińskiego na język polski, a także rozwiązywał zadania, które sprawdzały znajomość realiów historyczno-kulturowych oraz mitologii Greków i Rzymian, związków antyku z kulturą europejską, w tym zwłaszcza polską oraz związków polszczyzny z łaciną. Druga część arkusza polegała na rozwiązaniu testu leksykalno-gramatycznego, opartego na słownictwie oryginalnego tekstu łacińskiego, zamieszczonego w części pierwszej. Celem części trzeciej było napisanie w języku polskim wypracowania na, określony w zadaniu, temat związany z kulturą antyczną.

Zadania sprawdzały wiadomości i umiejętności opisane w podstawie programowej kształcenia ogólnego dla przedmiotu język łaciński i kultura antyczna na IV etapie edukacyjnym.

Za poprawne rozwiązanie wszystkich zadań zdający mógł otrzymać 60 punktów, z czego za tłumaczenie tekstu można było uzyskać 30 punktów, za rozwiązanie testu – 15 punktów, a za wypracowanie na temat kultury antycznej – również 15 punktów.

2. Dane dotyczące populacji zdających

Tabela 1. Zdający rozwiązujący zadania w arkuszu standardowym*

Liczba zdających		
Zdający rozwiązujący zadania w arkuszu standardowym	ogółem	7
	ze szkół na wsi	0
	ze szkół w miastach do 20 tys. mieszkańców	1
	ze szkół w miastach od 20 tys. do 100 tys. mieszkańców	0
	ze szkół w miastach powyżej 100 tys. mieszkańców	6
	ze szkół publicznych	7
	ze szkół niepublicznych	0
	kobiety	3
	mężczyźni	4
	bez dysleksji rozwojowej	7
	z dysleksją rozwojową	0

* Dane w tabeli dotyczą tegorocznych absolwentów.

3. Przebieg egzaminu

Tabela 3. Informacje dotyczące przebiegu egzaminu

Termin egzaminu		5 maja 2015	
Czas trwania egzaminu		180 minut	
Liczba szkół		3	
Liczba zespołów egzaminatorów		0	
Liczba egzaminatorów		0	
Liczba obserwatorów ¹⁰ (§ 143)*		0	
Liczba unieważnień ¹⁰	w przypadku:		
	§ 99 ust. 1	stwierdzenia niesamodzielnego rozwiązywania zadań przez zdającego	0
		wniesienia lub korzystania przez zdającego w sali egzaminacyjnej z urządzenia telekomunikacyjnego	0
		zakłócenia przez zdającego prawidłowego przebiegu części egzaminu w sposób utrudniający pracę pozostałym zdającym	0
	§ 99 ust. 2	stwierdzenia podczas sprawdzania pracy niesamodzielnego rozwiązywania zadań przez zdającego	0
§ 146 ust. 3	stwierdzenia naruszenia przepisów dotyczących przeprowadzenia egzaminu	0	
Liczba wglądów ¹⁰ (§ 107)*		0	

*Dane dotyczą „nowej formuły” i „starej formuły” łącznie.

Parametry statystyczne są podawane dla przedmiotów zdawanych przez minimum 30 osób.

¹⁰ Na podstawie rozporządzenia Ministra Edukacji Narodowej z dnia 30 kwietnia 2007 r. w sprawie warunków i sposobu oceniania, klasyfikowania i promowania uczniów i słuchaczy oraz przeprowadzania sprawdzianów i egzaminów w szkołach publicznych (Dz.U. nr 83, poz. 562, ze zm.)

Komentarz

Komentarz został opracowany na podstawie danych ogólnopolskich.

W maju 2015 roku absolwenci liceów ogólnokształcących przystąpili po raz pierwszy do egzaminu maturalnego z języka łacińskiego i kultury antycznej na poziomie rozszerzonym w nowej formule. Egzamin ten miał formę pisemną i trwał 180 minut. Egzamin maturalny z języka łacińskiego i kultury antycznej sprawdzał, w jakim stopniu absolwenci spełnili wymagania z zakresu tego przedmiotu określone w podstawie programowej kształcenia ogólnego w zakresie rozszerzonym.

Przedmiot w nowej podstawie programowej funkcjonuje jedynie na poziomie rozszerzonym. Zgodnie z tym założeniem można przyjąć, że zdający maturę z tego przedmiotu oraz przygotowujący do egzaminu nauczyciele są świadomi, że:

- szczegółowe wymagania z zakresu poziomu nauczania zostały opisane w podstawie programowej przedmiotu i uwzględniają na równi treści językowe jak i kulturowe, co odpowiada nazwie przedmiotu,
- przedmiot realizowany jest w wymiarze minimum 4 godziny tygodniowo przez 2 lata nauki w liceum,
- opis egzaminu, wymagania i przykładowe zadania są zamieszczone w opublikowanym na stronie CKE informatorze maturalnym przedmiotu *Język łaciński i kultura antyczna*.

Analiza jakościowa zadań

Najtrudniejszym zadaniem arkusza jest przekład tekstu - zad. 1 – fragment *Historia Naturalis* – Pliniusza. Dobór tak trudnego tekstu nasuwa wątpliwości co do rozeznania materiału tekstowego wykorzystywanego do nauki treści przedmiotu nawet na poziomie rozszerzonym. Wybrany fragment był trudniejszy od wybieranych zwykle do tłumaczenia w szkole fragmentów dzieł Cycerona.

Zadania od 2. do 5. oraz 8., 9.2., 9.3., 10., 11. dotyczą wiedzy podstawowej z zakresu kultury antycznej. W zadaniach 6. i 7. pojawiają się nieliczne treści z poziomu rozszerzonego.

zadanie 12. – esej – jest typowym zdaniem poziomu rozszerzonego, wymagającym uważnego przeczytania polecenia, wykorzystania wiedzy dotyczącej sztuki starożytnej, analizy zamieszczonych materiałów również w kontekście recepcji kultury antycznej.

W zadaniach 7., 8., 9., 10. w przeważającej większości nie udzielono poprawnych odpowiedzi – podstawowe błędy to nieznajomość: genetiwu, partitiwu, ablatiwu, komparatiwu, składni, nazw miast, nieznajomość participiów oraz nieumiejętność ich rozróżniania, błędy składniowe – nieumiejętność rozróżniania zdań podrzędnych. Z odpowiedzi wynika, że zdający nie znają również gramatyki polskiej w tym zakresie. W zadaniu 7. wielką trudność sprawiła zdającym również składnia NCI, w zadaniach 2., 3., 6. nie udzielono poprawnych odpowiedzi – co świadczy o nieznajomości mitologii i podstawowych faktów z zakresu, historii, kultury i historii sztuki greckiej okresu klasycznego.

Tekst oryginalny (fragm. Pliniusza *Historia Naturalis*), który został wybrany do tłumaczenia, był zdecydowanie zbyt trudny nawet na poziom rozszerzony. Na około 100 prac zaledwie kilka zawierało przekład wskazujący na zrozumienie, nawet częściowe, sensu tekstu. Większość zdających nie dokonała poprawnego przekładu nawet we fragmentach.

Jedynie w zadaniach: 4., 5., 11. udzielono w przeważającej większości poprawnych odpowiedzi,

W zadaniu 12. najczęściej popełnianym błędem było pobieżne odnoszenie się do zamieszczonego materiału lub skupianie się tylko na nim. W większości wypowiedzi brakowało odniesień do późniejszych przemian ideału sztuki antycznej.

Wiedza o tańcu – formuła do roku 2014

Poziom podstawowy

1. Opis arkusza

Arkusz egzaminacyjny z wiedzy o tańcu na poziomie podstawowym składał się z 13 zadań, w tym 9 zamkniętych różnego rodzaju (wielokrotnego wyboru, prawda/fałsz, na dobieranie) oraz 4 zadań otwartych (krótkiej i rozszerzonej odpowiedzi). Zadania odnosiły się do zapisów w standardach wymagań egzaminacyjnych dla poziomu podstawowego.

W arkuszu zamieszczono ilustracje dzieł tanecznych, polskich regionalnych strojów ludowych i wizerunki artystów, w tym fotografię tancerki, przeznaczoną do analizy domyślnego ruchu tanecznego. Do konstrukcji zadań wykorzystano teksty oryginalne i adaptowane.

Za rozwiązanie wszystkich zadań zdający mógł otrzymać 50 punktów, w tym 20 punktów za zadania otwarte oraz 30 za zadania zamknięte.

2. Dane dotyczące populacji zdających

Tabela 1. Zdający rozwiązujący zadania w arkuszu standardowym*

Liczba zdających		
Zdający rozwiązujący zadania w arkuszu standardowym	ogółem	1
	z liceów ogólnokształcących	1
	z liceów profilowanych	0
	z techników	0
	z liceów uzupełniających	0
	z techników uzupełniających	0
	ze szkół na wsi	0
	ze szkół w miastach do 20 tys. mieszkańców	0
	ze szkół w miastach od 20 tys. do 100 tys. mieszkańców	0
	ze szkół w miastach powyżej 100 tys. mieszkańców	1
	ze szkół publicznych	1
	ze szkół niepublicznych	0
	kobiety	1
	mężczyźni	0
	bez dysleksji rozwojowej	1
	z dysleksją rozwojową	0

* Dane w tabeli dotyczą wszystkich przystępujących do egzaminu.

3. Przebieg egzaminu

Tabela 3. Informacje dotyczące przebiegu egzaminu

Termin egzaminu		4 maja 2015	
Czas trwania egzaminu		120 minut	
Liczba szkół		1	
Liczba zespołów egzaminatorów*		0	
Liczba egzaminatorów*		0	
Liczba obserwatorów ¹¹ (§ 143)		0	
Liczba unieważnień ¹³	w przypadku:		
	§ 99 ust. 1	stwierdzenia niesamodzielnego rozwiązywania zadań przez zdającego	0
		wniesienia lub korzystania przez zdającego w sali egzaminacyjnej z urządzenia telekomunikacyjnego	0
		zakłócenia przez zdającego prawidłowego przebiegu części egzaminu w sposób utrudniający pracę pozostałym zdającym	0
	§ 99 ust. 2	stwierdzenia podczas sprawdzania pracy niesamodzielnego rozwiązywania zadań przez zdającego	0
§ 146 ust. 3	stwierdzenia naruszenia przepisów dotyczących przeprowadzenia egzaminu	0	
Liczba wglądów ¹³ (§ 107)		0	

* Dane dotyczą obu poziomów egzaminu (podstawowego i rozszerzonego) łącznie.

Parametry statystyczne są podane dla przedmiotów, które zdawało co najmniej 30 osób.

¹¹ Na podstawie rozporządzenia Ministra Edukacji Narodowej z dnia 30 kwietnia 2007 r. w sprawie warunków i sposobu oceniania, klasyfikowania i promowania uczniów i słuchaczy oraz przeprowadzania sprawdzianów i egzaminów w szkołach publicznych (Dz.U. nr 83, poz. 562, ze zm.)