

**Sprawozdanie  
z egzaminu maturalnego 2015**

**WOJEWÓDZTWO MAŁOPOLSKIE**

**Język hiszpański**

**Opracowanie:**

Anna Łochowska (Centralna Komisja Egzaminacyjna)  
Monika Łomnicka (Okręgowa Komisja Egzaminacyjna w Łodzi)

**Opieka merytoryczna**

Ludmiła Stopińska (Centralna Komisja Egzaminacyjna)  
Beata Trzcńska (Centralna Komisja Egzaminacyjna)

**Opracowanie techniczne**

Bartosz Kowalewski (Centralna Komisja Egzaminacyjna)

**Współpraca**

Beata Dobrosielska (Centralna Komisja Egzaminacyjna)  
Agata Wiśniewska (Centralna Komisja Egzaminacyjna)  
Wydziały Badań i Analiz okręgowych komisji egzaminacyjnych

**Centralna Komisja Egzaminacyjna**  
ul. Józefa Lewartowskiego 6, 00-190 Warszawa  
tel. 022 536 65 00, fax 022 536 65 04  
e-mail: [ckesekr@cke.edu.pl](mailto:ckesekr@cke.edu.pl)  
[www.cke.edu.pl](http://www.cke.edu.pl)

## Język hiszpański – formuła od roku 2015

### Poziom podstawowy

#### 1. Opis arkusza

Arkusz egzaminacyjny z języka hiszpańskiego na poziomie podstawowym składał się z 40 zadań zamkniętych różnego rodzaju (wyboru wielokrotnego, prawda/fałsz, zadań na dobieranie) oraz jednego zadania otwartego rozszerzonej odpowiedzi. Zadania sprawdzały wiadomości oraz umiejętności w czterech obszarach: rozumienia ze słuchu (15 zadań zamkniętych), rozumienia tekstów pisanych (15 zadań zamkniętych), znajomości środków językowych (10 zadań zamkniętych) i tworzenia wypowiedzi pisemnej (1 zadanie otwarte). Zadania na rozumienie ze słuchu były oparte na nagranych tekstach, odtworzonych podczas egzaminu z płyty CD, natomiast zadania na rozumienie tekstów pisanych i zadania na znajomość środków językowych były oparte na tekstach autentycznych lub adaptowanych zamieszczonych w arkuszu egzaminacyjnym. Za rozwiązanie wszystkich zadań zdający mógł otrzymać 50 punktów (1 punkt za każde zadanie zamknięte oraz 10 punktów za wypowiedź pisemną).

#### 2. Dane dotyczące populacji zdających

Tabela 1. Zdający rozwiązujący zadania w arkuszu standardowym\*

Liczba zdających		
Zdający rozwiązujący zadania w arkuszu standardowym	<b>ogółem</b>	34
	ze szkół na wsi	0
	ze szkół w miastach do 20 tys. mieszkańców	0
	ze szkół w miastach od 20 tys. do 100 tys. mieszkańców	1
	ze szkół w miastach powyżej 100 tys. mieszkańców	33
	ze szkół publicznych	33
	ze szkół niepublicznych	1
	kobiety	30
	mężczyźni	4
	bez dysleksji rozwojowej	31
	z dysleksją rozwojową	3

\* Dane w tabeli dotyczą wszystkich tegorocznych absolwentów.

Z egzaminu zwolniono 1 ucznia – finalistę Olimpiady Języka Hiszpańskiego.

### 3. Przebieg egzaminu

Tabela 3. Informacje dotyczące przebiegu egzaminu

Termin egzaminu		20 maja 2015 r.	
Czas trwania egzaminu		120 minut	
Liczba szkół		8	
Liczba zespołów egzaminatorów*		3	
Liczba egzaminatorów*		15	
Liczba obserwatorów <sup>1</sup> (§ 143)**		0	
Liczba unieważnień <sup>1</sup>	w przypadku:		
	§ 99 ust. 1	stwierdzenia niesamodzielnego rozwiązywania zadań przez zdającego	0
		wniesienia lub korzystania przez zdającego w sali egzaminacyjnej z urządzenia telekomunikacyjnego	0
		zakłócenia przez zdającego prawidłowego przebiegu części egzaminu w sposób utrudniający pracę pozostałym zdającym	0
	§ 99 ust. 2	stwierdzenia podczas sprawdzania pracy niesamodzielnego rozwiązywania zadań przez zdającego	0
§ 146 ust. 3	stwierdzenia naruszenia przepisów dotyczących przeprowadzenia egzaminu	0	
Liczba wglądów <sup>1</sup> (§ 107)**		1	

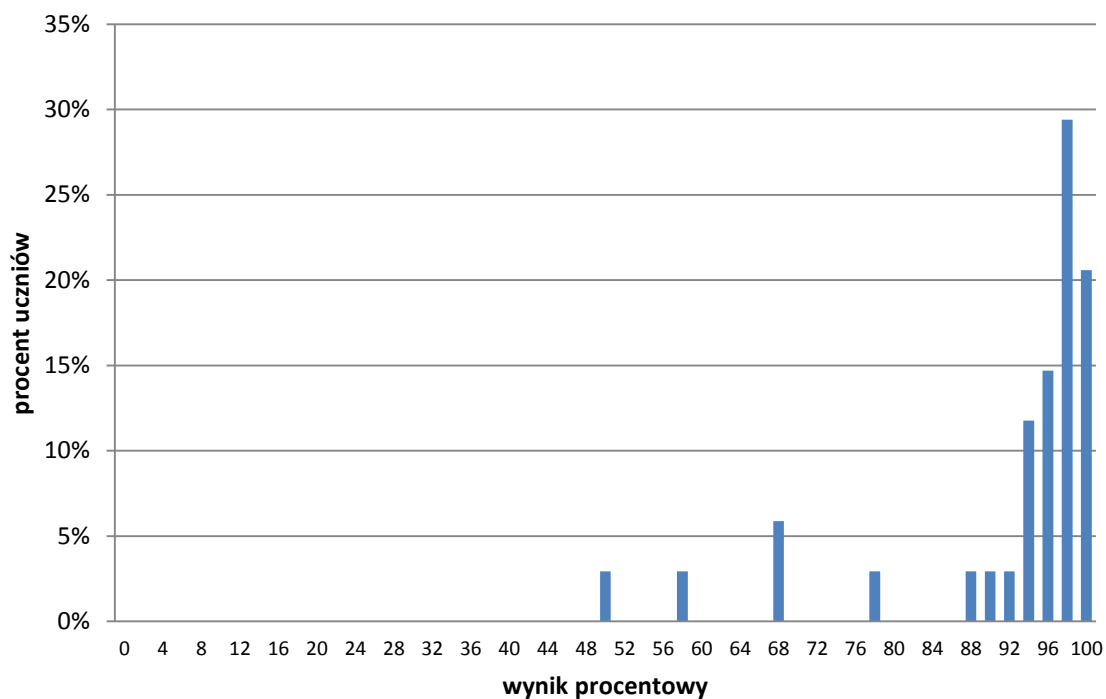
\* Dane dotyczą obu poziomów egzaminu (podstawowego i rozszerzonego) łącznie.

\*\* Dane dotyczą „nowej formuły” i „starej formuły” łącznie.

<sup>1</sup> Na podstawie rozporządzenia Ministra Edukacji Narodowej z dnia 30 kwietnia 2007 r. w sprawie warunków i sposobu oceniania, klasyfikowania i promowania uczniów i słuchaczy oraz przeprowadzania sprawdzianów i egzaminów w szkołach publicznych (DzU. nr 83, poz. 562, ze zm.)

## 4. Podstawowe dane statystyczne

### Wyniki zdających



Wykres 1. Rozkład wyników zdających

Tabela 4. Wyniki zdających – parametry statystyczne\*

Zdający	Liczba zdających	Minimum (%)	Maksimum (%)	Mediana (%)	Modalna (%)	Średnia (%)	Odchylenie standardowe (%)	Odsetek sukcesów**
<b>ogółem</b>	34	50	100	97	98	92	13	<b>100</b>
w tym:								
bez dysleksji rozwojowej	31	50	100	98	98	93	12	100
z dysleksją rozwojową	3	-	-	-	-	-	-	-

\* Parametry statystyczne są podane dla grup liczących 30 lub więcej zdających.

\*\* Dane dotyczą tegorocznych absolwentów, którzy przystąpili do wszystkich egzaminów obowiązkowych.

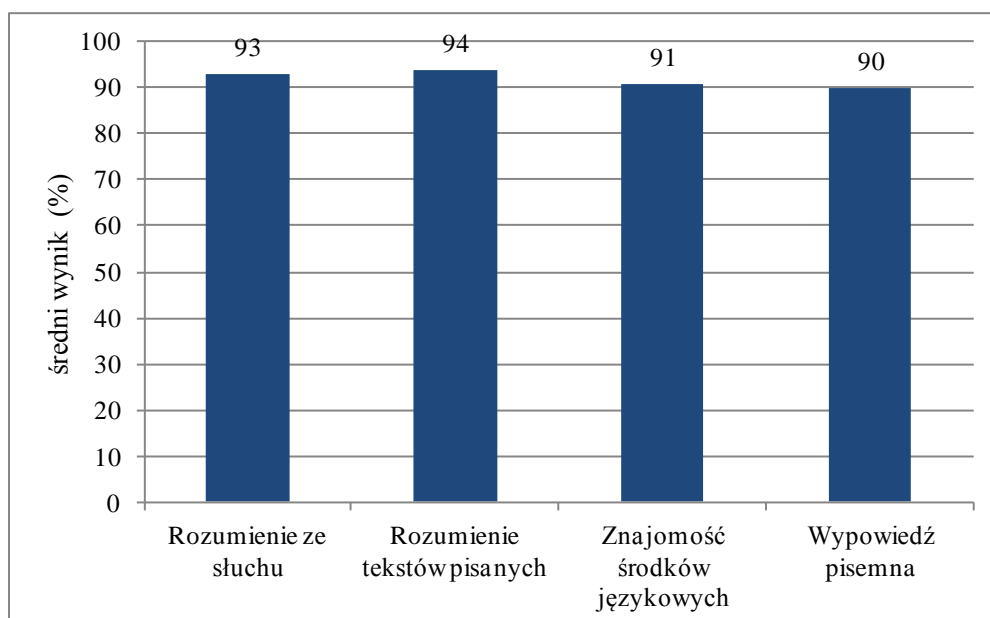
**Poziom wykonania zadań**

Tabela 5. Poziom wykonania zadań

<b>Wymagania ogólne</b>	<b>Numer zadania</b>	<b>Wymagania szczegółowe / Kryteria</b>	<b>Poziom wykonania zadania (%)</b>
<b>II. Rozumienie wypowiedzi (ustnych)</b>  tj. Rozumienie ze słuchu	1.1.	2.3) Zdający znajduje w tekście określone informacje.	100
	1.2.		85
	1.3.		100
	1.4.		91
	1.5.		85
	2.1.	2.5) Zdający określa kontekst wypowiedzi.	88
	2.2.	2.4) Zdający określa intencje nadawcy/autora tekstu.	94
	2.3.	2.1) Zdający określa główną myśl tekstu.	88
	2.4.	2.4) Zdający określa intencje nadawcy/autora tekstu.	97
	3.1.	2.5) Zdający określa kontekst wypowiedzi.	91
	3.2.	2.3) Zdający znajduje w tekście określone informacje.	94
	3.3.		88
	3.4.		97
	3.5.		94
	3.6.	2.5) Zdający określa kontekst wypowiedzi.	97
<b>II. Rozumienie wypowiedzi (pisemnych)</b>  tj. Rozumienie tekstów pisanych	4.1.	3.2) Zdający określa główną myśl poszczególnych części tekstu.	97
	4.2.		88
	4.3.		97
	4.4.		100
	5.1.	3.1) Zdający określa główną myśl tekstu.	97
	5.2.	3.4) Zdający określa intencje nadawcy/autora tekstu.	97
	5.3.	3.3) Zdający znajduje w tekście określone informacje.	91
	6.1.	3.3) Zdający znajduje w tekście określone informacje.	100
	6.2.		88
	6.3.		88
	6.4.		94
	6.5.	3.1) Zdający określa główną myśl tekstu.	100
	7.1.	3.6) Zdający rozpoznaje związki pomiędzy poszczególnymi częściami tekstu.	91
	7.2.		85
	7.3.		91
<b>I. Znajomość środków językowych</b>	8.1.	1. Zdający posługuje się w miarę rozwiniętym zasobem środków językowych (leksykalnych, gramatycznych, ortograficznych) [...].	88
	8.2.		88
	8.3.		97
	8.4.		94
	8.5.		91
	9.1.	1. Zdający posługuje się w miarę rozwiniętym zasobem środków językowych (leksykalnych, gramatycznych, ortograficznych) [...].	100
	9.2.		88
	9.3.		82
	9.4.		85
	9.5.		91

<p><b>I.</b> Znajomość środków językowych</p> <p><b>III.</b> Tworzenie wypowiedzi</p> <p><b>IV.</b> Reagowanie na wypowiedzi</p> <p>tj. Wypowiedź pisemna</p>	10.	5.1) Zdający opisuje [...] miejsca [...]. 5.3) Zdający przedstawia fakty z przeszłości [...]. 5.5) Zdający wyraża i uzasadnia swoje opinie, poglądy [...]. 5.8) Zdający opisuje [...] plany na przyszłość.	treść	86
		7.2) Zdający [...] przekazuje informacje i wyjaśnienia.	spójność i logika wypowiedzi	93
		1. Zdający posługuje się w miarę rozwiniętym zasobem środków językowych (leksykalnych, gramatycznych, ortograficznych) [...].	zakres środków językowych	94
			poprawność środków językowych	90

Wykres 2. Średnie wyniki zdających w zakresie poszczególnych obszarów umiejętności.



## Poziom rozszerzony

### 1. Opis arkusza

Arkusz egzaminacyjny z języka hiszpańskiego na poziomie rozszerzonym składał się z 29 zadań zamkniętych różnego rodzaju (wyboru wielokrotnego, zadań na dobieranie) oraz 9 zadań otwartych, w tym 8 krótkiej i 1 rozszerzonej odpowiedzi. Zadania sprawdzały wiadomości oraz umiejętności w czterech obszarach: rozumienia ze słuchu (12 zadań zamkniętych), rozumienia tekstów pisanych (13 zadań zamkniętych), znajomości środków językowych (4 zadania zamknięte i 8 zadań otwartych krótkiej odpowiedzi) oraz tworzenia wypowiedzi pisemnej (1 zadanie otwarte rozszerzonej odpowiedzi). Zadania na rozumienie ze słuchu były oparte na nagranych tekstach, odtworzonych podczas egzaminu z płyty CD, natomiast zadania na rozumienie tekstów pisanych oraz zadania na znajomość środków językowych były oparte na tekstach autentycznych lub w minimalnym stopniu adaptowanych zamieszczonych w arkuszu egzaminacyjnym. Znajomość środków językowych była sprawdzana na krótkich tekstach lub za pomocą niepowiązanych ze sobą zdań. Za rozwiązanie wszystkich zadań zdający mógł otrzymać 50 punktów (1 punkt za każde zadanie zamknięte lub otwarte w obszarach rozumienia ze słuchu, rozumienia tekstów pisanych i znajomości środków językowych oraz 13 punktów za wypowiedź pisemną).

### 2. Dane dotyczące populacji zdających

Tabela 6. Zdający rozwiązujący zadania w arkuszu standardowym\*

Liczba zdających		
Zdający rozwiązujący zadania w arkuszu standardowym	<b>ogółem</b>	39
	ze szkół na wsi	0
	ze szkół w miastach do 20 tys. mieszkańców	4
	ze szkół w miastach od 20 tys. do 100 tys. mieszkańców	5
	ze szkół w miastach powyżej 100 tys. mieszkańców	30
	ze szkół publicznych	35
	ze szkół niepublicznych	4
	kobiety	35
	mężczyźni	4

\* Dane w tabeli dotyczą wszystkich tegorocznych absolwentów.

Z egzaminu zwolniono 1 ucznia – finalistę Olimpiady Języka Hiszpańskiego.



### 3. Przebieg egzaminu

Tabela 8. Informacje dotyczące przebiegu egzaminu

Termin egzaminu		20 maja 2015 r.	
Czas trwania egzaminu		150 minut	
Liczba szkół		16	
Liczba zespołów egzaminatorów*		3	
Liczba egzaminatorów*		15	
Liczba obserwatorów <sup>2</sup> (§ 143)**		0	
Liczba unieważnień <sup>2</sup>	w przypadku:		
	§ 99 ust. 1	stwierdzenia niesamodzielnego rozwiązywania zadań przez zdającego	0
		wniesienia lub korzystania przez zdającego w sali egzaminacyjnej z urządzenia telekomunikacyjnego	0
		zakłócenia przez zdającego prawidłowego przebiegu części egzaminu w sposób utrudniający pracę pozostałym zdającym	0
	§ 99 ust. 2	stwierdzenia podczas sprawdzania pracy niesamodzielnego rozwiązywania zadań przez zdającego	0
§ 146 ust. 3	stwierdzenia naruszenia przepisów dotyczących przeprowadzenia egzaminu	0	
Liczba wglądów <sup>2</sup> (§ 107)**		1	

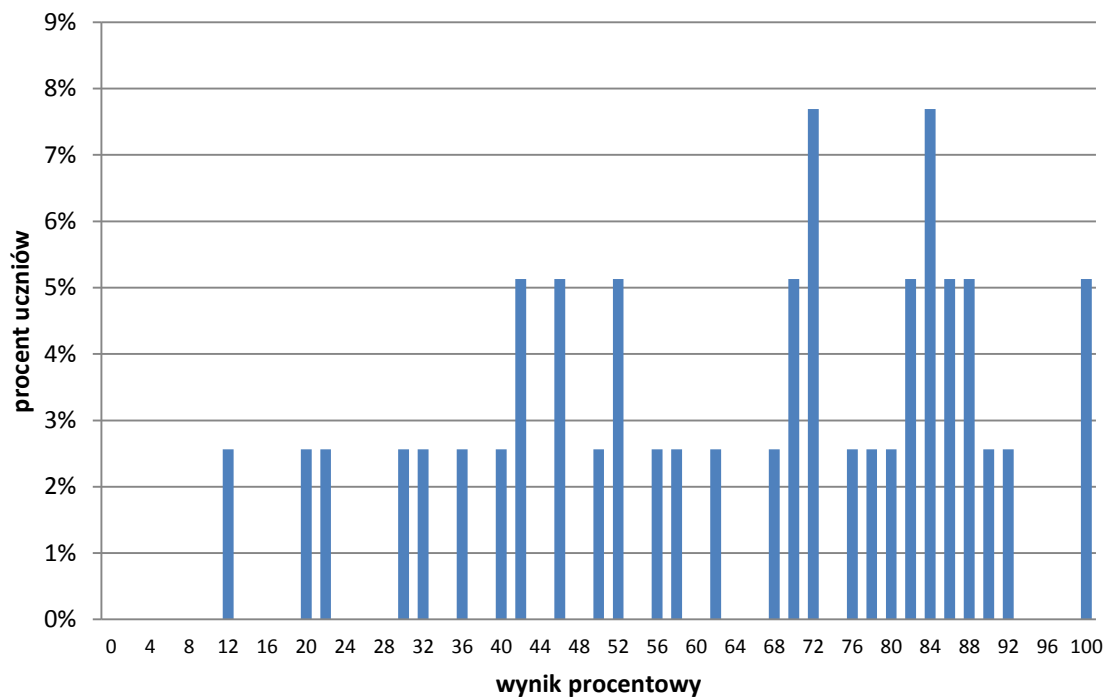
\* Dane dotyczą obu poziomów egzaminu (podstawowego i rozszerzonego) łącznie.

\*\* Dane dotyczą „nowej formuły” i „starej formuły” łącznie.

<sup>2</sup> Na podstawie rozporządzenia Ministra Edukacji Narodowej z dnia 30 kwietnia 2007 r. w sprawie warunków i sposobu oceniania, klasyfikowania i promowania uczniów i słuchaczy oraz przeprowadzania sprawdzianów i egzaminów w szkołach publicznych (DzU. nr 83, poz. 562, ze zm.)

## 4. Podstawowe dane statystyczne

### Wyniki zdających



Wykres 3. Rozkład wyników zdających

Tabela 9. Wyniki zdających – parametry statystyczne\*

Zdający	Liczba zdających	Minimum (%)	Maksimum (%)	Mediana (%)	Modalna (%)	Średnia (%)	Odchylenie standardowe (%)
<b>ogółem</b>	39	12	100	70	72	64	24

\* Dane dotyczą tegorocznych absolwentów. Parametry statystyczne są podane dla grup liczących 30 lub więcej zdających.

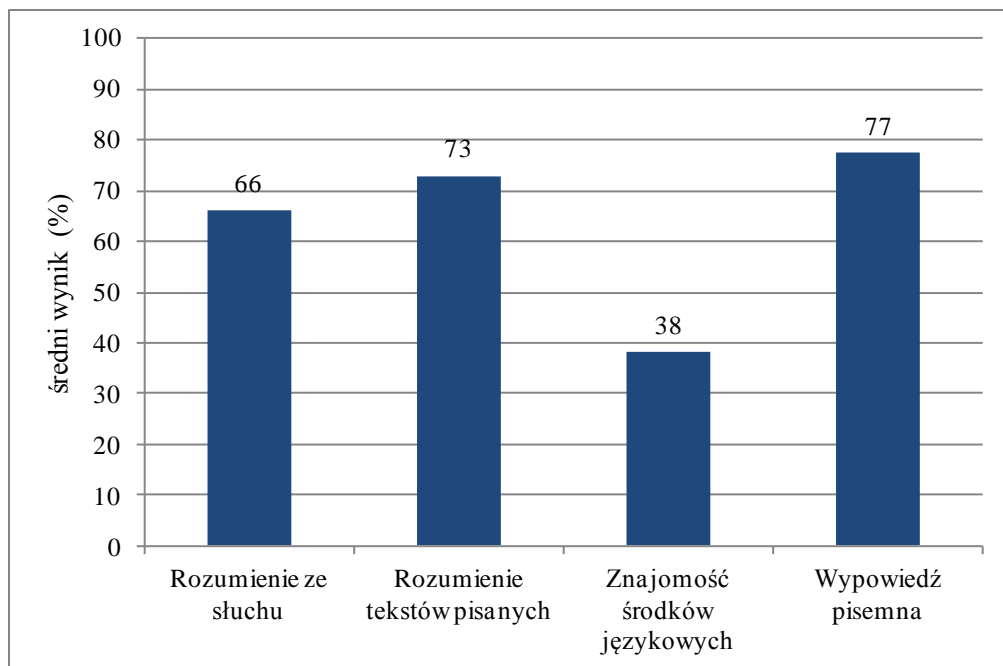
## Poziom wykonania zadań

Tabela 10. Poziom wykonania zadań

Wymagania ogólne	Numer zadania	Wymagania szczegółowe / Kryteria	Poziom wykonania zadania (%)
II. Rozumienie wypowiedzi (ustnych)  tj. Rozumienie ze słuchu	1.1.	2.1) Zdający określa główną myśl tekstu.	64
	1.2.	2.4) Zdający określa intencję nadawcy/autora tekstu.	51
	1.3.	2.1 R) Zdający oddziela fakty od opinii.	38
	2.1.	2.3) Zdający znajduje w tekście określone informacje.	69
	2.2.		82
	2.3.		74
	2.4.		62
	3.1.	2.3) Zdający znajduje w tekście określone informacje.	59
	3.2.		72
	3.3.		62
	3.4.		74
	3.5.	2.1) Zdający określa główną myśl tekstu.	87
	II. Rozumienie wypowiedzi (pisemnych)  tj. Rozumienie tekstów pisanych	4.1.	3.3) Zdający znajduje w tekście określone informacje.
4.2.		92	
4.3.		90	
4.4.		69	
5.1.		3.6) Zdający rozpoznaje związki pomiędzy poszczególnymi częściami tekstu.	72
5.2.			74
5.3.			87
5.4.			85
6.1.		3.3) Zdający znajduje w tekście określone informacje.	44
6.2.			79
6.3.		3.4) Zdający określa intencje nadawcy/autora tekstu.	67
6.4.		3.3) Zdający znajduje w tekście określone informacje.	46
6.5.		3.1) Zdający określa główną myśl tekstu.	82
I. Znajomość środków językowych	7.1.	1. Zdający posługuje się bogatym zasobem środków językowych (leksykalnych, gramatycznych, ortograficznych) [...].	59
	7.2.		56
	7.3.		54
	7.4.		62
	8.1.	1. Zdający posługuje się bogatym zasobem środków językowych (leksykalnych, gramatycznych, ortograficznych) [...].	18
	8.2.		26
	8.3.		28
	8.4.		33
	9.1.	1. Zdający posługuje się bogatym zasobem środków językowych (leksykalnych, gramatycznych, ortograficznych) [...].	41
	9.2.		28
	9.3.		21
	9.4.		33

<b>I.</b> <b>Znajomość</b> <b>środków</b> <b>językowych</b>  <b>III.</b> <b>Tworzenie</b> <b>wypowiedzi</b>  tj. Wypowiedź pisemna	10.	5.2 R) Zdający przedstawia w logicznym porządku argumenty za i przeciw danej tezie lub rozwiązaniu. 5.4) Zdający relacjonuje wydarzenia z przeszłości. 5.5) Zdający wyraża i uzasadnia swoje opinie, poglądy i uczucia. 5.9) Zdający opisuje doświadczenia swoje i innych. 5.12) Zdający stosuje zasady konstruowania tekstów o różnym charakterze. 5.13) Zdający stosuje formalny lub nieformalny styl wypowiedzi w zależności od sytuacji.	zgodność z poleceniem	81
		spójność i logika wypowiedzi	82	
		zakres środków językowych	70	
		poprawność środków językowych	76	
1. Zdający posługuje się bogatym zasobem środków językowych (leksykalnych, gramatycznych, ortograficznych) [...].				

Wykres 4. Średnie wyniki zdających w zakresie poszczególnych obszarów umiejętności.



## Komentarz

### Komentarz został opracowany na danych ogólnopolskich.

#### Poziom podstawowy

Tegorocznym maturzyści, w odróżnieniu od absolwentów z lat ubiegłych, mogli przystąpić do egzaminu z języka obcego nowożytnego na poziomie podstawowym wyłącznie jako przedmiotu obowiązkowego. Analiza wyników z języka hiszpańskiego pokazuje, że wybór ten był świadomy i odpowiedzialny, a do egzaminu przystąpili w zdecydowanej większości licealiści posiadający wysokie umiejętności językowe. Nie można pominąć faktu, że część z nich to absolwenci klas dwujęzycznych oraz laureaci i finaliści Olimpiady Języka Hiszpańskiego. Bardzo liczna grupa maturzystów (ok. 37%) uzyskała wynik 96% punktów lub wyższy. Średni wynik był także wysoki – 84% punktów.

Zdający najlepiej poradzili sobie z zadaniami z obszaru rozumienia tekstów pisanych (średni wynik – 86%) oraz z tworzeniem wypowiedzi pisemnej (średni wynik – 85%). Nieco niższe wyniki uzyskali za zadania z obszarów rozumienia ze słuchu (średni wynik – 83%) oraz znajomości środków językowych (średni wynik – 80%).

W obszarze rozumienia ze słuchu większość zadań okazała się dla tegorocznych maturzystów łatwa. Dziesięć na piętnaście zadań w tej części arkusza rozwiązało ponad 80% zdających. Tylko dwa zadania sprawiły więcej trudności: zadanie 1.5., sprawdzające umiejętność znajdowania określonych informacji w tekście, oraz zadanie 3.1., w którym należało określić kontekst wypowiedzi.

Przyjrzyjmy się pierwszemu z nich. Na podstawie fragmentu wywiadu z trenerem delfinów, zdający mieli stwierdzić, czy zdanie *Antonio afirma que está harto de comer pescado* jest prawdziwe, czy fałszywe. Prawie jedna trzecia zdających uznała, że jest to zdanie fałszywe, choć na pytanie dziennikarki, czy lubi jadać ryby, mężczyzna wyraźnie stwierdził, że nie (*No, ya no como pescado, estoy cansado de comerlo.*). Powodem wskazania nieprawidłowej odpowiedzi w tym zadaniu było prawdopodobnie nie tyle niezrozumienie wypowiedzi Antonia, co niezrozumienie zwrotu *estar harto* („mieć czegoś dość”).

W zadaniu 3.1. należało zdecydować, jaki zawód wykonuje Paco.

#### Fragment transkrypcji

<i>Entrevistadora:</i>	¿Tienes un horario fijo?
<i>Paco:</i>	No, todo depende del viaje y de <u>la carga que haya que transportar.</u>
<i>Entrevistadora:</i>	Y cuando realizas <u>largos recorridos</u> , ¿cada cuántas horas descansas?
<i>Paco:</i>	Cada 5 horas. Si es de noche, <u>muchas veces duermo en la cabina.</u>

Zadanie to okazało się najtrudniejsze w części arkusza sprawdzającej rozumienie ze słuchu. Poprawnie rozwiązało je 61% zdających. Trudność w tym zadaniu polegała na tym, że każdy z trzech podanych w zadaniu zawodów dotyczył prowadzenia pojazdu. Niektóre szczegóły były charakterystyczne dla więcej niż jednego z przedstawionych zawodów. Na przykład, o poznawaniu obcych krajów i długich rozłąkach z rodziną mógł mówić zarówno pilot, jak i kierowca tira, słowa *volante* i *atascos* mogły wskazywać i na taksówkarza, i na kierowcę samochodu ciężarowego. Dopiero w ostatnich trzech zdaniach wywiadu pojawiały się informacje, które rozstrzygały o tym, że mężczyzna jest kierowcą ciężarówki.

W obszarze rozumienia tekstów pisanych również większość zadań okazała się dla licealistów łatwa. Zadania sprawdzające określanie głównej myśli całego tekstu lub poszczególnych jego części lub

intencji autora rozwiązało od 76% do 93% zdających, a zadania, w których należało znaleźć określone informacje – od 81% do 95% zdających.

W omawianym obszarze warto przyjrzeć się zadaniu 7., sprawdzającemu umiejętność rozpoznawania związków pomiędzy poszczególnymi częściami tekstu. Zadanie to pojawiło się po raz pierwszy na egzaminie maturalnym na poziomie podstawowym. Maturzyści dobrze sobie z nim poradzili, uzyskując średni wynik 82%. Był to jednak najniższy średni wynik w tej części arkusza. Zadanie oparte było na krótkiej historyjce o Lisie, który zyskał światową sławę jako pisarz. Najtrudniejsze w tym zadaniu okazało się uzupełnienie luki 7.2.

#### Fragment tekstu

El segundo [libro] fue todavía mejor que el primero, y varios profesores norteamericanos, de los más grandes del mundo académico, lo comentaron con entusiasmo. **7.2.** \_\_\_\_ Desde ese momento el Zorro se dio, con razón, por satisfecho. Así pasaban los años y él no publicaba otra cosa.

Poprawną odpowiedź **E. Hasta escribieron libros sobre los libros que hablaban de los libros del Zorro.** wybrało 75% zdających. Wykonanie tego zadania wymagało zarówno dostrzeżenia związków logicznych między zdaniami z tekstu a brakującym zdaniem, jak i przeanalizowania związków gramatycznych między nimi. Należało zwrócić uwagę na podmiot w liczbie mnogiej (*varios profesores norteamericanos*) i formę osobową czasownika (*comentaron*) w zdaniu poprzedzającym lukę. Spośród różnych opcji odpowiedzi, tylko zdanie **E.** zawierało orzeczenie w liczbie mnogiej (*escribieron*), a więc tylko to zdanie mogło poprawnie uzupełniać lukę. Tymczasem wielu zdających wskazało zdanie **B. Solo pensó que todos esperaban su fracaso.**, uznając być może, że krytycy czekali na spektakularną porażkę pisarza. Jednak wstawienie tego zdania wyraźnie zaburzało spójność i logikę tekstu, bo odnosiło się do Lisa, o którym nie było wzmianki we fragmencie poprzedzającym lukę.

W tym roku po raz pierwszy na egzaminie maturalnym na poziomie podstawowym pojawiły się też zadania sprawdzające znajomość środków językowych. Średni wynik uzyskany za rozwiązanie zadań w tym obszarze był wysoki – 80%, choć jednocześnie była to część arkusza, która okazała się dla zdających największym wyzwaniem. W zadaniu 8., które polegało na uzupełnieniu luk w tekście odpowiednimi wyrazami, maturzyści dobrze poradzili sobie z zadaniami sprawdzającymi użycie czasów przeszłych, przyimków, spójników, a także czasowników sprawiających zazwyczaj najwięcej problemów: *ser*, *estar* i *haber*. Najtrudniejszym okazało się natomiast zadanie, w którym należało wykazać się znajomością słownictwa. Zdanie *La patata pertenece a la misma* **8.1.** \_\_\_\_ *que el tabaco.* poprawnie uzupełniał rzeczownik *familia*. Odpowiedź tę wskazało 69% zdających. Tymczasem wiele osób wybrało rzeczownik *flor*, uznając go najprawdopodobniej za synonim słowa *planta*. W języku hiszpańskim *flor* oznacza wyłącznie ozdobną część rośliny jaką jest *kwiat*, a kontekst zdania nie dopuszczał takiego znaczenia. Trzeci z podanych rzeczowników, *raza*, może być używany wyłącznie w odniesieniu do zwierząt i ludzi.

Zadanie 9. polegało na uzupełnieniu luk w parach zdań. Wskazany wyraz musiał poprawnie uzupełniać luki w obydwu zdaniach. Najwięcej problemów sprawiło zdającym poprawne rozwiązanie zadania 9.2.

#### 9.2.

Ya estoy \_\_\_\_ para salir, así que puedes llamar al taxi.

María es muy \_\_\_\_ y siempre saca buenas notas.

A. lista

B. preparada

C. inteligente

Każdy z dystraktorów B. i C. pasował tylko do jednej luki: wyraz *preparada* do luki w pierwszym zdaniu, *inteligente* – w drugim. Podaną parę zdań poprawnie uzupełniał tylko przymiotnik *lista*, będący synonimem pozostałych dwóch wyrazów. Poprawną odpowiedź w tym zadaniu wskazało 70% zdających.

Najłatwiejszym okazało się natomiast zadanie 9.1. wymagające uzupełnienia zdań zaimkiem pytającym *qué* (95% poprawnych odpowiedzi). Zadanie to sprawdzało znajomość zwrotów *qué te parece* i *de qué estás hablando*.

Pozostałe zadania poprawnie rozwiązało od 73% do 80% maturzystów.

Ostatnie zadanie w arkuszu polegało na napisaniu krótkiej wiadomości mailowej.

#### **Zadanie 10.**

**Tegoroczne wakacje spędziłeś(-aś) na obozie sportowym. W e-mailu do kolegi z Hiszpanii:**

- **uzasadnij, dlaczego wybrałeś(-aś) taką formę wypoczynku**
- **opisz miejsce, w którym obóz został zorganizowany**
- **wyjaśnij, co Cię rozczarowało w przebiegu treningów**
- **napisz, jak zamierzasz podtrzymywać zawarte na obozie znajomości.**

Analiza wyników uzyskanych za wypowiedź pisemną pokazuje, że licealiści dobrze poradzili sobie z tworzeniem własnego tekstu. Wysoki średni wynik w kryterium treści (90%) oznacza, że zdecydowana większość zdających potrafiła przekazać wymagane w poleceniu informacje i nie miała problemu z ich rozwinięciem. Wiele prac zaskakiwało pomysłowością, bogactwem leksykalnym i złożonością struktur gramatycznych (średni wynik uzyskany za zakres środków językowych to 83%). Wypowiedzi w większości były spójne i logiczne. Jeśli błędy językowe zakłócały komunikację, wpływając na spójność i logikę, to na ogół były one sporadyczne lub dotyczyły krótkich fragmentów, i to częściej na poziomie zdań niż połączeń między zdaniami lub akapitami. Średni wynik w kryterium spójności i logiki tekstu był wysoki i wyniósł 87%.

Dobra znajomość słownictwa i zasad gramatycznych, widoczna w zadaniach zamkniętych, znalazła swe potwierdzenie również w redagowaniu wypowiedzi pisemnej (średni wynik 76%), choć część zdających nie ustrzegła się poważnych błędów. Najwięcej problemów sprawiło poprawne stosowanie czasów przeszłych, przede wszystkim *Pretérito Imperfecto* i *Pretérito Indefinido*. Najczęściej popełniane błędy to mylenie 3. os. l. poj. z 1. os. l. poj. czasowników *ir*, *estar* i *ser* w czasie *Pretérito Indefinido*, niewłaściwe użycie przyimków (szczególnie w zwrotach podobnie brzmiących jak w języku polskim), nierozróżnianie znaczenia czasowników *ser* i *estar* w zwrotach wyrażających stany emocjonalne, pomijanie akcentu graficznego.

## Poziom rozszerzony

W roku 2015 liczba absolwentów przystępujących do egzaminu z języka hiszpańskiego na poziomie rozszerzonym wzrosła średnio o jedną trzecią w porównaniu do lat ubiegłych. Najprawdopodobniej było to spowodowane tym, że warunkiem uzyskania świadectwa dojrzałości przez absolwentów liceów ogólnokształcących, kończących szkołę w roku szkolnym 2014/2015, było nie tylko zdanie egzaminu z przedmiotów obowiązkowych, ale też przystąpienie do egzaminu z co najmniej jednego przedmiotu dodatkowego na poziomie rozszerzonym.

Analiza wyników pokazuje, że umiejętności językowe wielu zdających okazały się niewystarczające, aby sprostać wymaganiom na tym poziomie. Może o tym świadczyć stosunkowo niski średni wynik – 59% punktów – uzyskany za rozwiązanie zadań w arkuszu.

Tegorocznym maturzyści najlepiej poradzili sobie z zadaniami sprawdzającymi umiejętność rozumienia tekstów pisanych (średni wynik 75% punktów); więcej problemów sprawiły im zadania sprawdzające umiejętności z obszaru rozumienia ze słuchu (średni wynik 62% punktów) oraz tworzenie wypowiedzi pisemnej (średni wynik 60% punktów); najniższy średni wynik uzyskali za rozwiązanie zadań sprawdzających znajomość środków językowych (35% punktów).

W części sprawdzającej rozumienie ze słuchu najtrudniejsze okazało się zadanie 1., za które zdający uzyskali średnio 50% punktów. Zadanie to oparte było na trzech niepowiązanych ze sobą tematycznie tekstach i sprawdzało trzy umiejętności: określanie głównej myśli tekstu, określanie intencji nadawcy tekstu oraz oddzielanie faktów od opinii. Przyjrzyjmy się zadaniu 1.3., sprawdzającemu tę ostatnią umiejętność, które sprawiło zdającym więcej problemów niż pozostałe. Na podstawie wysłuchanej wypowiedzi dotyczącej wynalezienia i zastosowania biodegradowalnego plastiku, zdający mieli wybrać odpowiedź, która odnosiła się do informacji podanej jako fakt w tekście. Kluczowym dla rozwiązania tego zadania było wyrażenie *se ha comprobado* występujące we fragmencie, na którym oparta była prawidłowa odpowiedź **C**. *El componente básico del plástico carece de sustancias tóxicas*. Wybrało ją zaledwie 36% licealistów. Dla wielu zdających bardziej atrakcyjną okazała się odpowiedź **B**. *El nuevo plástico se utiliza para fabricar envases*. Nie zwrócili oni uwagi, że fragment nagrania, którym się zasugerowali, zawierał strukturę typową dla wyrażania opinii (*se cree que*). W tym wypadku chodziło o opinię naukowców co do możliwości wykorzystania w przyszłości innowacyjnego materiału do produkcji opakowań.

Spośród dwóch zadań sprawdzających ogólne rozumienie tekstu (1.1. i 1.2.) trudniejsze okazało się zadanie wymagające określenia głównej myśli tekstu.

### 1.1. La mujer habla de

- A. una serie de cuadros encargados por Colón.
- B. los retratos de Colón hechos después de su muerte.
- C. unas enigmáticas imágenes halladas en la tumba de Colón.

### Transkrypcja

¿Habéis visto cuadros que representan el semblante del almirante? ¿Os habéis dado cuenta de que cada uno es diferente? Es que cada uno de esos cuadros refleja una de las distintas visiones de cómo pudo ser el rostro del gran navegante. La verdadera cara de Cristóbal Colón es uno de los misterios que se llevó a la tumba el descubridor de América. Colón nunca se dejó retratar en vida y todos los cuadros de su supuesto rostro fueron pintados tras su fallecimiento y únicamente en base a descripciones literarias. La diversidad que se aprecia a simple vista entre sus imágenes más conocidas da fe de ello.

Prawidłową odpowiedź **B**. wskazała niespełna połowa zdających (49%). Wiele osób wybrało odpowiedź **C**. Powodem mogło być pojawiające się zarówno w zadaniu, jak i w nagraniu słowo *tumba*. Jednak w każdym z tych przypadków zostało ono użyte w zupełnie innym kontekście. W żadnym fragmencie wypowiedzi nie wspomniano o jakichkolwiek przedmiotach znalezionych w grobowcu Kolumba. Mowa była tylko o tajemnicy, którą zabrał ze sobą do grobu. Jeszcze więcej



zdających zaznaczyło odpowiedź A. Ich uwagę przyciągnęły zapewne słowa *cuadros* i *Colón*, natomiast zupełnie zignorowali znaczenie imiesłowu *encargado*, które wykluczało tę odpowiedź. Wypowiedź dotyczyła bowiem nie obrazów zamówionych przez Kolumba, lecz jego pośmiertnych wizerunków.

Co ciekawe, inne zadanie sprawdzające tę samą umiejętność (3.5.) okazało się znacznie łatwiejsze. Na podstawie wysłuchanego wywiadu z autorem komiksów należało stwierdzić, co było głównym tematem rozmowy. Poprawne rozwiązanie wskazało 82% zdających. Na prawidłową odpowiedź naprowadzały zarówno wypowiedzi rysownika, jak również pytania dziennikarki, która starała się odkryć tajniki pracy twórcy popularnych komiksów.

Wyniki uzyskane za rozwiązanie zadań sprawdzających umiejętność wyszukiwania określonych informacji w tekście w obszarze rozumienia ze słuchu były zróżnicowane (od 52% do 88% poprawnych odpowiedzi). Przeanalizujmy zadanie, które sprawiło zdającym najwięcej problemów.

### 3.1. Según el dibujante, en una historieta el guión

- A. tiene que ser sencillo.
- B. carece de importancia.
- C. debe tratar un tema actual.
- D. juega un papel secundario.

#### Fragment wypowiedzi

[...] Simplemente hay que cuidar mucho los guiones y procurar que la historia esté al día. El dibujo puede estar mejor o peor, yo no soy ningún Velázquez ni mucho menos, pero los guiones los cuido mucho. Una historieta sin guión no vale para nada.

Poprawne rozwiązanie tego zadania wymagało wyselekcjonowania informacji zawartej w pierwszym zdaniu przytoczonej wypowiedzi (*hay que [...] procurar que la historia esté al día*), a to z kolei było uwarunkowane znajomością zwrotu *estar al día*. Wśród niepoprawnych odpowiedzi najczęściej wybieraną była odpowiedź B. Uwagę zdających przyciągnął najprawdopodobniej użyty w zadaniu rzeczownik *importancia*, który skojarzyli z informacją o znaczeniu, jakie rysownik przywiązuje do tworzenia scenariusza komiksu. Zignorowali jednak lub po prostu nie zrozumieli znaczenia towarzyszącego mu czasownika *carecer (de)* – „być pozbawionym czegoś”. W konsekwencji wskazali zdanie, które było zaprzeczeniem opinii rysownika.

Znacznie lepiej zdający poradzi sobie z wyszukiwaniem określonych informacji w tekstach pisanych. Przykładem może być zadanie 4., za które maturzyści uzyskali średni wynik 83%, najwyższy w całym arkuszu. Zdający bez trudu potrafili zidentyfikować części tekstu zawierające informacje, do których nawiązywały pytania 4.1. – 4.4. Najmniej problemów sprawiło im dopasowanie odpowiedniego akapitu do pytania 4.2.: *¿En cuál de los párrafos el autor afirma que hay lugares donde los anuncios publicitarios son ilegales?* W każdej z trzech części tekstu pojawiały się nazwy różnych krajów, miast czy placów w kontekście reklamy, ale tylko w jednym z nich mowa była o miejscu, w którym reklama jest zabroniona. 92% zdających prawidłowo skojarzyło znaczenie przymiotnika *ilegal* z informacją zawartą w akapicie A.: *[...] toda esa jungla multicolor [...] en la isla comunista está prohibida, bajo sanciones penales.*

Spośród zadań sprawdzających omawianą umiejętność tylko dwa (6.1. i 6.4.) sprawiły zdającym więcej problemów. Przyjrzyjmy się zadaniu 6.4., które poprawnie rozwiązało 53% maturzystów.

### 6.4. Según el texto, el turismo creativo

- A. es un fenómeno reciente.
- B. se centra en visitar monumentos.
- C. encuentra cada vez más partidarios.
- D. está destinado a la gente acaudalada.

Wskazanie prawidłowej odpowiedzi wymagało odniesienia się do każdego zdania poprzez wyszukanie w tekście informacji, na podstawie których można było stwierdzić, czy dane zdanie jest prawdziwe, czy nie. Prawdziwość zdania C. potwierdzał następujący fragment: [*Susana*] *Pertenece a ese grupo creciente de turistas, inquietos y activos, que buscan vivir algo nuevo en sus viajes.* Wśród odpowiedzi niepoprawnych najczęściej wybierano opcję A. lub D. O wyborze dystraktora A. mógł zdecydować fakt, że turystyka kreatywna, zwana też turystyką zainteresowań lub turystyką kulturalną, jest mało rozpowszechnioną formą wypoczynku w Polsce. Wiele osób nawet o niej nie słyszało. Stąd mogło się brać przekonanie, że jest to zjawisko nowe. Tymczasem autor tekstu wyraźnie stwierdzał, że jest to forma turystyki znana od wielu lat (*El llamado turismo creativo existe desde hace muchos años.*). Odpowiedź D. wykluczało zdanie z tekstu: *Las propuestas disponibles hoy en día se adaptan prácticamente a cualquier presupuesto viajero y son de lo más variadas.* Maturzyści, którzy wybrali tę odpowiedź, najprawdopodobniej zwrócili uwagę na inny fragment tekstu, w którym podano przykłady niekonwencjonalnych form spędzania urlopu w najróżniejszych zakątkach świata, na co – z punktu widzenia przeciętnego Polaka – mogą pozwolić sobie tylko osoby zamożne.

W zadaniu 6. sprawdzana była też umiejętność ogólnego rozumienia tekstów. W zadaniu 6.3., opartym na tekście literackim, należało określić intencję autora, natomiast w zadaniu 6.5. – wskazać myśl główną, wspólną dla obu tekstów użytych w zadaniu (literackiego i publicystycznego). W obu zadaniach poprawne rozwiązania wskazało 72% licealistów.

Tegoroczni maturzyści dość dobrze opanowali także umiejętność rozpoznawania związków pomiędzy poszczególnymi częściami tekstu. Średni wynik w zadaniu 5., polegającym na uzupełnieniu luk w tekście brakującymi zdaniami, wyniósł 80%. Poszczególne jednostki (5.1. – 5.4.) rozwiązało poprawnie od 76% do 84% zdających.

Prawdziwym wyzwaniem dla tegorocznych maturzystów okazały się natomiast zadania sprawdzające znajomość środków językowych, w szczególności zadania otwarte. Średni wynik uzyskany w tym obszarze umiejętności wyniósł zaledwie 35%. Najwięcej problemów sprawiło zdającym uzupełnienie krótkiego tekstu brakującymi wyrazami (zadanie 8.). Dość często luki pozostawiano puste lub wpisywano słowa, które zupełnie nie pasowały do kontekstu lub ich użycie wykluczała struktura zdania. Dobrym przykładem może być luka 8.4., występująca w typowym i dość często używanym wyrażeniu *hacerse conocido*. Kontekst zdania (*El invento no funcionó, pero el plato se \_\_\_\_\_ muy conocido, consagrándose como imprescindible de la comida valenciana y, por extensión, española.*) wymagał użycia czasownika *hacer* w 3. osobie liczby pojedynczej w czasie *Preterito Indefinido*. Większość zdających prawidłowo zidentyfikowała brakującą część mowy, natomiast wstawiali oni niewłaściwy czasownik (np. *llevó, convirtió*) lub niewłaściwą formę czasownika *hacer* (np. *hace*). Jeszcze więcej problemów sprawiło uzupełnienie luki 8.3. przysłówkiem *más* w zwrocie *comer más de la cuenta*. Najczęściej popełnianym błędem był brak akcentu w wymaganym przysłówku. Tylko 13% maturzystów poprawnie uzupełniło lukę 8.1. w zdaniu *La palabra fideuá proviene \_\_\_\_\_ valenciano [...] formą ściągniętą del.* Użycie przyimka determinował czasownik *provenir*, natomiast rodzajnika – rzeczownik *valenciano*. Większość zdających wstawiała tylko przyimek (*de*).

Niski średni wynik (27%) zdający uzyskali również za rozwiązanie zadania 9., w którym należało uzupełnić fragmenty zdań z wykorzystaniem słów podanych w nawiasie (tzw. gramatykalizacja). Najtrudniejsze okazało się zadanie 9.3.: *Hoy tengo un día fatal y no tengo ganas de hablar con nadie. Te llamaré cuando (estar / bueno) \_\_\_\_\_ humor.* Najczęściej popełniane błędy to: użycie czasownika *estar* w czasie *Futuro de Indicativo* (*estaré*) zamiast w *Presente de Subjuntivo* (*esté*), zastosowanie niewłaściwego przyimka (*en* zamiast *de*), użycie pełnej formy przymiotnika (*bueno*) zamiast formy skróconej (*buen*). Niejednokrotnie wpisywany fragment zdania zawierał wszystkie trzy wymienione błędy. Zadanie to poprawnie wykonało tylko 15% zdających, choć zwrot *estar de buen humor* powinien być dobrze znany maturzystom przystępującym do egzaminu na poziomie rozszerzonym. Ograniczona znajomość podstawowych zwrotów używanych w języku hiszpańskim zaważyła też na wyniku uzyskanym za rozwiązanie zadania 9.1. (36% poprawnych odpowiedzi). Największą trudność w tym zadaniu (*Si no te hubieras gastado todo el dinero, hoy (ir / excursión) \_\_\_\_\_ con nosotros*) stanowiło nie tyle użycie czasownika w odpowiednim czasie i trybie (*irías* lub *hubieras ido*), co zastosowanie właściwego

przyimka. Zamiast przyimka *de* wstawiano przyimek *en*, być może przez analogię do podobnie brzmiącego zwrotu w języku polskim *jechać na wycieczkę*.

Znacznie lepiej zdający poradzili sobie z zadaniem 7., opartym na krótkim tekście literackim, w którym mieli tylko zdecydować, która z podanych czterech opcji odpowiedzi poprawnie uzupełnia daną lukę. Poprawnych odpowiedzi udzieliło od 53% do 61% maturzystów.

Słabe opanowanie umiejętności stosowania struktur gramatycznych i niezbyt szeroki zasób słownictwa, jakim dysponowała duża część maturzystów przystępujących do egzaminu na poziomie rozszerzonym, dały się zaobserwować również w wypowiedzi pisemnej. Najniższe wyniki zdający uzyskali właśnie w kryterium zakresu oraz poprawności środków językowych (odpowiednio 55% i 56%). Ograniczona znajomość leksyki i zaawansowanych struktur gramatycznych, niezajomość zwrotów idiomatycznych i wyrażen typowych dla języka hiszpańskiego sprawiała, że zdający mieli kłopoty z precyzyjnym wyrażeniem myśli, a ich wypowiedzi pozbawione były naturalności. Z kolei błędy językowe, wynikające w głównej mierze z braku znajomości podstawowych zasad gramatycznych, niejednokrotnie w znacznym stopniu zaburzały komunikatywność wypowiedzi. Wszystkie wymienione czynniki w mniejszym lub większym stopniu rzutowały na spójność i logikę tekstu. Brak jasnych powiązań na poziomie zdania lub między zdaniami, a nawet poszczególnymi akapitami, sprawiał, że zdający tracili punkty w kryterium spójności i logiki wypowiedzi (średni wynik w tym kryterium to 63%).

Wynik 65% uzyskany w kryterium zgodności z poleceniem dowodzi, że zrealizowanie wszystkich elementów treści i formy okazało się sporym wyzwaniem dla maturzystów. Zdający mieli do wyboru napisanie rozprawki o wadach i zaletach ograniczeń w wydawaniu reklamówek wprowadzonych przez sklepy lub artykułu dotyczącego protestu mieszkańców przeciw budowie parkingu zamiast kompleksu sportowego. W przypadku rozprawki, wielu zdających zamiast rozważać pozytywne i negatywne strony wprowadzonego ograniczenia, koncentrowało się na przedstawieniu wad i zalet plastikowych torebek. Natomiast w artykule, zamiast zrelacjonować przebieg protestu, a więc przedstawić rozwój wypadków, opisywano miejsce i uczestników manifestacji, wyjaśniano przyczyny protestu lub informowano o żądaniach mieszkańców. Warto też zauważyć, że forma pisanych przez zdających artykułów dość często przypominała rozprawkę.

## „Pod lupą” – teza w rozprawce

Rozprawka to forma wypowiedzi pisemnej dobrze znana uczniom. Po raz pierwszy spotykają się z nią na lekcjach języka polskiego w gimnazjum, a w szkole ponadgimnazjalnej wprawiają się w jej pisaniu również na lekcjach języka obcego. Ćwiczona przez lata, wydaje się łatwiejsza niż na przykład artykuł publicystyczny czy list formalny, dlatego zapewne jest tak chętnie wybierana przez zdających na egzaminie maturalnym z języków obcych na poziomie rozszerzonym.

Czy rzeczywiście jest taka łatwa? Decydując się na napisanie rozprawki trzeba mieć świadomość, że posiada ona ściśle określony schemat kompozycyjny, którego należy bezwzględnie przestrzegać. Rozprawka musi zawierać:

- a) **tezę**, czyli stwierdzenie, którego słuszność zdający zamierza udowodnić
- b) **rozwinięcie**, w którym zdający przytoczy argumenty potwierdzające postawioną tezę
- c) **zakończenie**, czyli podsumowanie zgodne z tematem oraz treścią wypowiedzi.

Analiza prac egzaminacyjnych z języka hiszpańskiego – i nie tylko z tego języka – pokazuje, że nie wszyscy zdający potrafią dostosować się do tego wymagania. Kłopoty zaczynają się już na samym początku pracy, w momencie formułowania tezy. Jak powinna ona brzmieć? Jakie warunki muszą być spełnione, aby została uznana za w pełni poprawną? Oto kilka wskazówek, które być może okażą się pomocne dla zdających.

### Krok 1. – zidentyfikowanie typu rozprawki

Nowa formuła egzaminu maturalnego z języków obcych dopuszcza dwa rodzaje rozprawki: rozprawkę opiniującą i rozprawkę typu „za i przeciw”. Każda z nich wymaga inaczej sformułowanej tezy.

Pisząc rozprawkę opiniującą, zdający musi zawrzeć w tezie swoją opinię dotyczącą problemu określonego w temacie wypowiedzi. Opinia ta musi być tak sformułowana, aby egzaminator nie miał wątpliwości, jakie jest stanowisko piszącego w danej sprawie (np. *Moim zdaniem, takie rozwiązanie problemu może przynieść więcej szkód niż pożytku; Według mnie, to jedna z najlepszych inicjatyw.*).

Teza w rozprawce „za i przeciw” nie daje takiej możliwości. Zdający, niezależnie od swojej osobistej opinii, musi zasygnalizować w tezie, że będzie rozpatrywał dany problem, uwzględniając dwa przeciwstawne punkty widzenia: zarówno dobre, jak i złe strony danego zjawiska czy rozwiązania (np. *To rozwiązanie ma swoje plusy i minusy., Takie rozwiązanie ma zarówno swoje wady, jak i zalety.*).

☞ **Zatem teza musi zapowiadać typ rozprawki.**

### Krok 2. – przeanalizowanie tematu

Poprawne sformułowanie tezy wymaga dokładnego przeanalizowania tematu, a więc uświadomienia sobie problemu, do którego trzeba będzie się odnieść, oraz wyselekcjonowania tych elementów, które będą musiały zostać uwzględnione w tezie.

Nawet jeżeli temat wydaje się prosty i jasny, warto przeczytać go dwa, a nawet trzy razy, aby mieć pewność, że został właściwie zrozumiany. Przeoczenie jego kluczowych elementów może skutkować tym, że postawiona teza okaże się nie w pełni zgodna lub całkowicie niezgodna z tematem.

W tym roku temat rozprawki brzmiał:

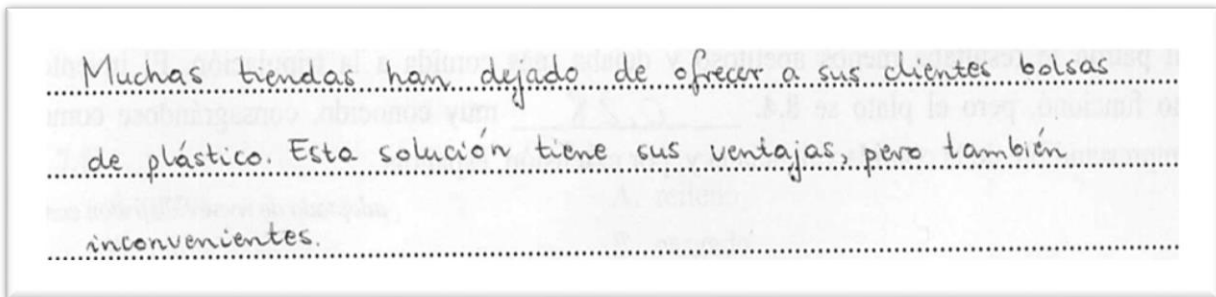
*W ostatnich latach coraz więcej sklepów wprowadza ograniczenia w wydawaniu plastikowych toreb (tzw. reklamówek) do pakowania zakupów. Napisz **rozprawkę**, w której przedstawisz wady i zalety takiego rozwiązania.*

Była więc to rozprawka „za i przeciw”. Problem, do którego należało się odnieść to ograniczenia w wydawaniu reklamówek wprowadzone przez sklepy, natomiast kluczowe elementy tematu, czyli aspekty, które zdający powinni byli omówić w rozwinięciu pracy, to wady i zalety wprowadzenia takiego ograniczenia.

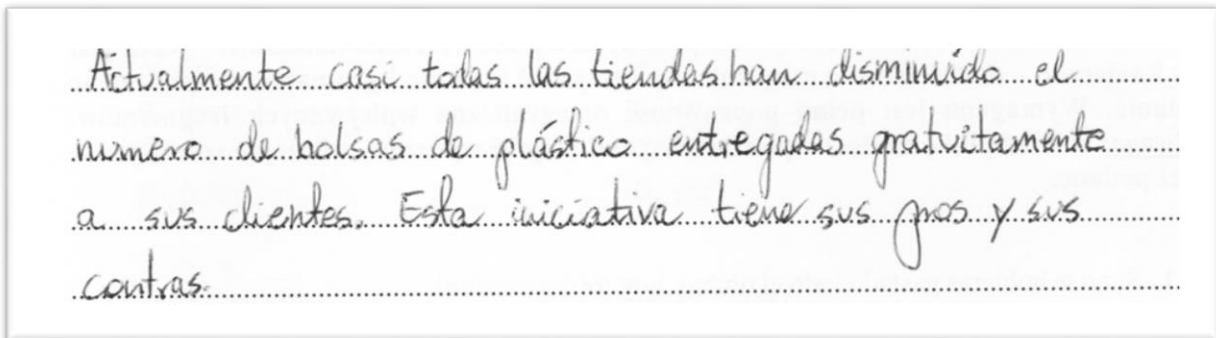
☞ **W rozprawce typu „za i przeciw” konieczne jest uwzględnienie tych elementów w tezie.**

Przyjrzyjmy się teraz typowym przykładom poprawnie sformułowanych tez.

Przykład 1.

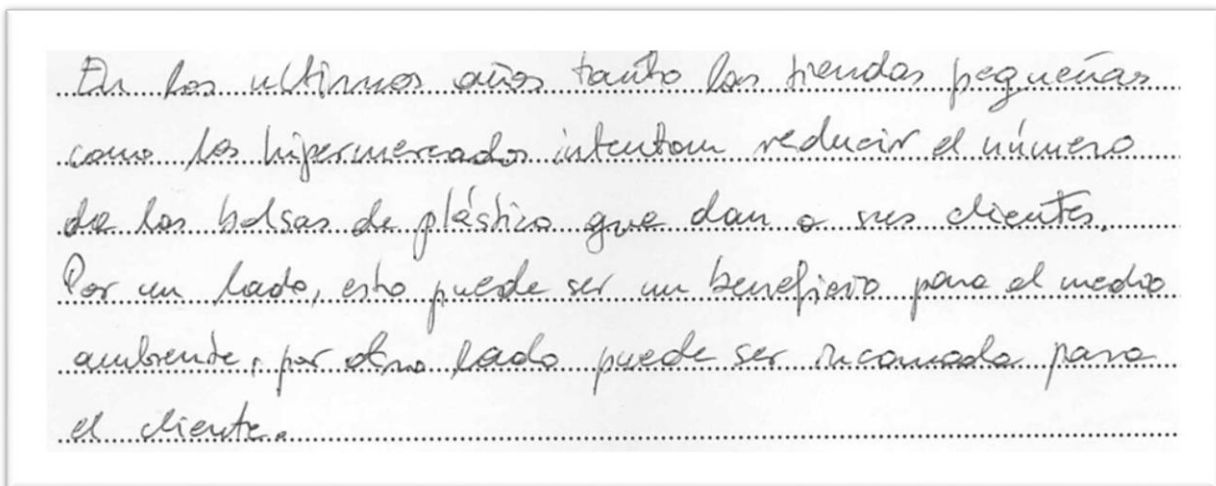


Przykład 2.



Teza może być postawiona też w mniej „klasyczny” sposób, tak jak to ilustruje Przykład 3.

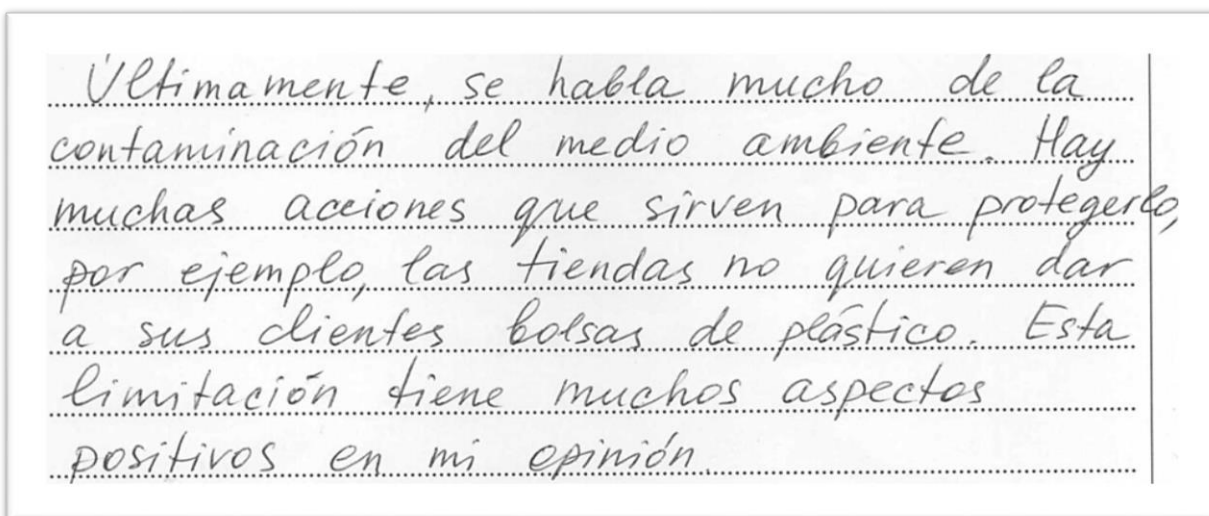
Przykład 3.



Zdający dokładnie określił obszar, w którym postanowił poszukiwać wad i zalet. Wskazał konkretny aspekt pozytywny wprowadzonego ograniczenia: korzyści dla środowiska naturalnego, i negatywny: uciążliwości dla klientów.

Niestety, wielu maturzystów nie formułowało poprawnie tezy. Dość częstym błędem było stawianie tezy jednostronnej.

Przykład 4.



Tak postawiona teza sygnalizuje, że autor będzie poszukiwał tylko zalet wprowadzonego rozwiązania, a przecież powinien też zasygnalizować jego wady.

Również teza postawiona w formie pytania, np. *¿Es una buena idea limitar la distribución de las bolsas de plástico en los supermercados?* nie może być uznana za w pełni poprawną, bowiem nie zawiera wymaganych elementów „za i przeciw”.

**Krok 3.** – dostosowanie argumentacji do tezy

Sformułowanie tezy zgodnej z tematem to dopiero połowa sukcesu.

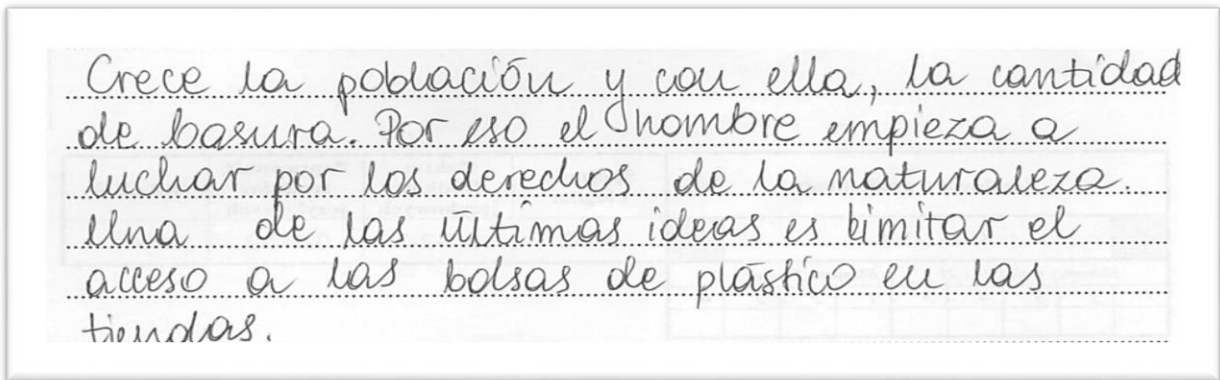
☞ **Musi być ona zgodna również z treścią wypowiedzi, tzn. z przytoczonymi w rozwinięciu argumentami.**

Udowodnienie słuszności tezy przytoczonej w Przykładzie 3. wymagało od jej autora wskazania w rozwinięciu pozytywnych skutków wprowadzonego ograniczenia dla środowiska oraz wyjaśnienia, dlaczego może być ono niedogodne dla klientów. Tylko taka realizacja tematu dawała możliwość zakwalifikowania tezy na najwyższy poziom w podkryterium „wstęp – właściwe i adekwatne do tematu rozpoczęcie wypowiedzi”. Odniesienie się do innych aspektów, np. do problemu obniżania kosztów przez sklepy lub stworzenia zagrożenia utraty pewnej liczby niezadowolonych klientów, byłoby wprawdzie zgodne z tematem, ale już nie z tezą.

Tezy przedstawione w przykładzie 1. i 2. dawały zdającym większe pole manewru, ale i w tym wypadku wielu maturzystów popełniało błąd w argumentacji, wskazując na wady i zalety torebek plastikowych lub skupiając się na przedstawianiu tylko pozytywnych albo tylko negatywnych skutków zjawiska ograniczania ich użycia.

Choć teza to kluczowy element kompozycyjny rozprawki, wielu maturzystów wciąż o niej zapomina.

## Przykład 5.



Zdający informuje we wstępie o istnieniu zjawiska – próby ograniczenia dostępu do plastikowych toreb –, ale nie stwierdza, że ma ono swoje wady i zalety, a więc nie formułuje tezy. Tym samym nie zapowiada argumentacji.

Jak widać, napisanie rozprawki to tylko pozornie łatwa czynność. W rzeczywistości wymaga żelaznej węż dyscypliny. Nie ma w niej miejsca na „spontaniczne” wyrażanie myśli. Dlatego przed przystąpieniem do pracy, trzeba wszystko starannie zaplanować:

- a) dokładnie przeczytać temat
- b) ustalić typ rozprawki
- c) wyszukać kluczowe elementy tematu
- d) sformułować tezę
- e) przemyśleć dobór argumentów i wybrać tylko te, które potwierdzą tezę
- f) zastanowić się nad zakończeniem.

Nabrać oddechu i zacząć pisać...

## Wnioski

Analiza wyników egzaminu z języka hiszpańskiego pozwala na wyciągnięcie następujących wniosków dotyczących pracy z maturzystami w kolejnych latach.

- ❖ Wybory zdających w zadaniach zamkniętych pokazują, że niejednokrotnie udzielają oni odpowiedzi na podstawie pojedynczych słów powtarzających się w tekście słuchanym lub czytanim i zadaniu, a za mało uwagi zwracają na kontekst, w jakim te wyrazy występują. Bardzo ważne jest, aby przygotowując uczniów do egzaminu zachęcać ich do bardziej wnikliwej analizy powiązań między tekstem a zadaniem. Powinni oni być w stanie wskazać fragment tekstu, który uzasadnia wybór poprawnej odpowiedzi oraz podać powody odrzucenia pozostałych opcji. Ważne jest też, aby zdający po wybraniu poprawnej odpowiedzi upewnili się, że żaden jej element nie jest sprzeczny z tekstem, ponieważ aby odpowiedź była uznana za poprawną, musi w pełni wynikać z tekstu.
- ❖ W przypadku wypowiedzi pisemnych warto zwrócić uwagę zdających na to, aby działali w sposób planowy. Niejednokrotnie maturzyści pomijają w swoich wypowiedziach elementy kluczowe dla pełnej realizacji tematu lub realizują je bardzo pobieżnie, co wynika w dużej mierze z pośpiechu i braku umiejętności skupienia uwagi. Dobrze byłoby zatem uświadamiać im, że napisanie pracy egzaminacyjnej musi być poprzedzone analizą tematu, przemyśleniem struktury wypowiedzi, wyselekcjonowaniem odpowiednich argumentów i oczywiście zastanowieniem się nad użyciem takich środków językowych, które okażą się najbardziej efektywne.
- ❖ Nowa podstawa programowa wymienia jako jedno z wymagań szczegółowych posiadanie przez ucznia świadomości językowej. Opanowanie tego wymagania nie jest bezpośrednio sprawdzane w zadaniach egzaminacyjnych, jednak doskonalenie tej umiejętności jest bardzo ważne w przygotowywaniu uczniów do egzaminu. Bardzo ważne jest zwracanie uwagi uczniów na specyfikę danego języka, swoisty sposób wyrażania znaczeń naturalny dla rodzimych użytkowników. Istotne jest, aby wprowadzając podczas lekcji struktury charakterystyczne dla języka hiszpańskiego (np. *ir de excursión / de compras, ser/estar alegre*) zwracać uwagę uczniów na odmienną ich funkcjonowanie w języku polskim. Ograniczy to stosowanie przez uczniów dosłownych tłumaczeń (tzw. kalek językowych), a jednocześnie powinno wpłynąć pozytywnie na precyzję oraz poprawność wypowiedzi tworzonych przez uczniów oraz na wyniki uzyskiwane przez nich w części arkusza sprawdzającej znajomość środków językowych.



## Język hiszpański – formuła do roku 2014

### Poziom podstawowy

#### 1. Opis arkusza

Arkusz egzaminacyjny z języka hiszpańskiego na poziomie podstawowym składał się z 35 zadań zamkniętych różnego rodzaju (wyboru wielokrotnego, prawda/fałsz, zadań na dobieranie) oraz 2 zadań otwartych rozszerzonej odpowiedzi. Zadania sprawdzały wiadomości oraz umiejętności w trzech obszarach: rozumienia słuchanego tekstu (15 zadań zamkniętych), rozumienia pisanego tekstu (20 zadań zamkniętych) i tworzenia wypowiedzi pisemnej (2 zadania otwarte). Zadania na rozumienie słuchanego tekstu były oparte na nagranych tekstach, odtworzonych podczas egzaminu z płyty CD, natomiast zadania na rozumienie pisanego tekstu były oparte na tekstach oryginalnych lub adaptowanych zamieszczonych w arkuszu egzaminacyjnym. Za rozwiązanie wszystkich zadań zdający mógł otrzymać 50 punktów (1 punkt za zadania zamknięte oraz 5 i 10 punktów za wypowiedzi pisemne).

#### 2. Dane dotyczące populacji zdających

Tabela 11. Zdający rozwiązujący zadania w arkuszu standardowym\*

Liczba zdających		
Zdający rozwiązujący zadania w arkuszu standardowym	<b>ogółem</b>	<b>4</b>
	z liceów ogólnokształcących	2
	z liceów profilowanych	0
	z techników	2
	z liceów uzupełniających	0
	z techników uzupełniających	0
	ze szkół na wsi	0
	ze szkół w miastach do 20 tys. mieszkańców	1
	ze szkół w miastach od 20 tys. do 100 tys. mieszkańców	1
	ze szkół w miastach powyżej 100 tys. mieszkańców	2
	ze szkół publicznych	3
	ze szkół niepublicznych	1
	kobiety	2
	mężczyźni	2
	bez dysleksji rozwojowej	4
	z dysleksją rozwojową	0

\* Dane w tabeli dotyczą wszystkich tegorocznych absolwentów.

Parametry statystyczne są podane dla grup liczących 30 lub więcej zdających.

Do egzaminu przystąpili również absolwenci z lat ubiegłych, którzy dotychczas nie uzyskali świadectwa dojrzałości, oraz tacy, którzy uzyskali świadectwo dojrzałości we wcześniejszych latach, a w 2015 r. przystąpili ponownie do egzaminu maturalnego w celu podwyższenia wyniku egzaminacyjnego.

### 3. Przebieg egzaminu

Tabela 13. Informacje dotyczące przebiegu egzaminu

Termin egzaminu		20 maja 2015 r.	
Czas trwania egzaminu		120 minut	
Liczba szkół		4	
Liczba zespołów egzaminatorów*		2	
Liczba egzaminatorów*		13	
Liczba obserwatorów <sup>3</sup> (§ 143)**		0	
Liczba unieważnień <sup>3</sup>	w przypadku:		
	§ 99 ust. 1	stwierdzenia niesamodzielnego rozwiązywania zadań przez zdającego	0
		wniesienia lub korzystania przez zdającego w sali egzaminacyjnej z urządzenia telekomunikacyjnego	0
		zakłócenia przez ucznia prawidłowego przebiegu części egzaminu w sposób utrudniający pracę pozostałym zdającym	0
	§ 99 ust. 2	stwierdzenia podczas sprawdzania pracy niesamodzielnego rozwiązywania zadań przez zdającego	0
§ 146 ust. 3	stwierdzenia naruszenia przepisów dotyczących przeprowadzenia egzaminu	0	
Liczba wglądów <sup>3</sup> (§ 107)**		1	

\* Dane dotyczą obu poziomów egzaminu (podstawowego i rozszerzonego) łącznie.

\*\* Dane dotyczą „nowej formuły” i „starej formuły” łącznie.

<sup>3</sup> Na podstawie rozporządzenia Ministra Edukacji Narodowej z dnia 30 kwietnia 2007 r. w sprawie warunków i sposobu oceniania, klasyfikowania i promowania uczniów i słuchaczy oraz przeprowadzania sprawdzianów i egzaminów w szkołach publicznych (DzU. nr 83, poz. 562, ze zm.)

## Poziom rozszerzony

### 1. Opis arkusza

Arkusz egzaminacyjny z języka hiszpańskiego na poziomie rozszerzonym składał się z dwóch części, które zawierały w sumie 30 zadań zamkniętych różnego rodzaju: wyboru wielokrotnego, zadań na dobieranie oraz 11 zadań otwartych, w tym 10 krótkiej i 1 rozszerzonej odpowiedzi. Zadania sprawdzały wiadomości oraz umiejętności w czterech obszarach: rozumienia słuchanego tekstu (15 zadań zamkniętych), rozumienia pisanego tekstu (9 zadań zamkniętych), rozpoznawania i stosowania struktur leksykalno-gramatycznych (6 zadań zamkniętych i 10 zadań otwartych krótkiej odpowiedzi) oraz tworzenia wypowiedzi pisemnej (1 zadanie otwarte rozszerzonej odpowiedzi). Zadania na rozumienie słuchanego tekstu były oparte na nagranych tekstach, odtworzonych podczas egzaminu z płyty CD, natomiast zadania na rozumienie pisanego tekstu oraz rozpoznawanie struktur leksykalno-gramatycznych były oparte na tekstach oryginalnych lub adaptowanych zamieszczonych w arkuszu egzaminacyjnym. Stosowanie struktur leksykalno-gramatycznych było sprawdzane przy pomocy zadań w formie niepowiązanych ze sobą zdań. Za rozwiązanie wszystkich zadań zdający mógł otrzymać 50 punktów (1 punkt za zadania zamknięte w obszarach rozumienia słuchanego i pisanego tekstu, 0,5 punktu za zadania zamknięte i otwarte w obszarach rozpoznawania i stosowania struktur leksykalno-gramatycznych oraz 18 punktów za wypowiedź pisemną).

### 2. Dane dotyczące populacji zdających

Tabela 16. Zdający rozwiązujący zadania w arkuszu standardowym\*

Liczba zdających		
Zdający rozwiązujący zadania w arkuszu standardowym	ogółem	4
	z liceów ogólnokształcących	2
	z liceów profilowanych	0
	z techników	2
	z liceów uzupełniających	0
	z techników uzupełniających	0
	ze szkół na wsi	0
	ze szkół w miastach do 20 tys. mieszkańców	1
	ze szkół w miastach od 20 tys. do 100 tys. mieszkańców	0
	ze szkół w miastach powyżej 100 tys. mieszkańców	3
	ze szkół publicznych	3
	ze szkół niepublicznych	1
	kobiety	3
	mężczyźni	1

\* Dane w tabeli dotyczą wszystkich tegorocznych absolwentów.

Parametry statystyczne są podane dla grup liczących 30 lub więcej zdających.

Do egzaminu przystąpili również absolwenci z lat ubiegłych, którzy dotychczas nie uzyskali świadectwa dojrzałości, oraz tacy, którzy uzyskali świadectwo dojrzałości we wcześniejszych latach, a w 2015 r. przystąpili ponownie do egzaminu maturalnego w celu podwyższenia wyniku egzaminacyjnego albo uzyskania wyniku z języka hiszpańskiego jako nowego przedmiotu.

### 3. Przebieg egzaminu

Tabela 18. Informacje dotyczące przebiegu egzaminu

Termin egzaminu		20 maja 2015 r.	
Czas trwania egzaminu		Część I: 120 minut Część II: 70 minut	
Liczba szkół		4	
Liczba zespołów egzaminatorów*		2	
Liczba egzaminatorów*		13	
Liczba obserwatorów <sup>4</sup> (§ 143)**		0	
Liczba unieważnień <sup>4</sup>	w przypadku:		
	§ 99 ust. 1	stwierdzenia niesamodzielnego rozwiązywania zadań przez zdającego	0
		wniesienia lub korzystania przez zdającego w sali egzaminacyjnej z urządzenia telekomunikacyjnego	0
		zakłócenia przez zdającego prawidłowego przebiegu części egzaminu w sposób utrudniający pracę pozostałym zdającym	0
	§ 99 ust. 2	stwierdzenia podczas sprawdzania pracy niesamodzielnego rozwiązywania zadań przez zdającego	0
§ 146 ust. 3	stwierdzenia naruszenia przepisów dotyczących przeprowadzenia egzaminu	0	
Liczba wglądów <sup>4</sup> (§ 107)**		1	

\* Dane dotyczą obu poziomów egzaminu (podstawowego i rozszerzonego) łącznie.

\*\* Dane dotyczą „nowej formuły” i „starej formuły” łącznie.

<sup>4</sup> Na podstawie rozporządzenia Ministra Edukacji Narodowej z dnia 30 kwietnia 2007 r. w sprawie warunków i sposobu oceniania, klasyfikowania i promowania uczniów i słuchaczy oraz przeprowadzania sprawdzianów i egzaminów w szkołach publicznych (DzU. nr 83, poz. 562, ze zm.)