

**Sprawozdanie  
z egzaminu maturalnego 2015**

**WOJEWÓDZTWO MAŁOPOLSKIE**

**Język francuski**

**Opracowanie:**

Katarzyna Gańko (Centralna Komisja Egzaminacyjna)  
Katarzyna Kruszewska (Okręgowa Komisja Egzaminacyjna w Gdańsku)  
Beata Zawisza (Okręgowa Komisja Egzaminacyjna w Łodzi)

**Opieka merytoryczna**

Ludmiła Stopińska (Centralna Komisja Egzaminacyjna)  
Beata Trzcicka (Centralna Komisja Egzaminacyjna)

**Opracowanie techniczne**

Bartosz Kowalewski (Centralna Komisja Egzaminacyjna)

**Współpraca**

Beata Dobrosielska (Centralna Komisja Egzaminacyjna)  
Agata Wiśniewska (Centralna Komisja Egzaminacyjna)  
Wydziały Badań i Analiz okręgowych komisji egzaminacyjnych

## Język francuski – formuła od roku 2015

### Poziom podstawowy

#### 1. Opis arkusza

Arkusz egzaminacyjny z języka francuskiego na poziomie podstawowym składał się z 40 zadań zamkniętych różnego rodzaju (wyboru wielokrotnego, prawda/fałsz, zadań na dobieranie) oraz jednego zadania otwartego rozszerzonej odpowiedzi. Zadania sprawdzały wiadomości oraz umiejętności w czterech obszarach: rozumienia ze słuchu (15 zadań zamkniętych), rozumienia tekstów pisanych (15 zadań zamkniętych), znajomości środków językowych (10 zadań zamkniętych) i tworzenia wypowiedzi pisemnej (1 zadanie otwarte). Zadania na rozumienie ze słuchu były oparte na nagranych tekstach, odtworzonych podczas egzaminu z płyty CD, natomiast zadania na rozumienie tekstów pisanych i zadania na znajomość środków językowych były oparte na tekstach autentycznych lub adaptowanych zamieszczonych w arkuszu egzaminacyjnym.

Za rozwiązanie wszystkich zadań zdający mógł otrzymać 50 punktów (1 punkt za każde zadanie zamknięte oraz 10 punktów za wypowiedź pisemną).

#### 2. Dane dotyczące populacji zdających

Tabela 1. Zdający rozwiązujący zadania w arkuszu standardowym\*

Liczba zdających		
Zdający rozwiązujący zadania w arkuszu standardowym	<b>ogółem</b>	62
	ze szkół na wsi	3
	ze szkół w miastach do 20 tys. mieszkańców	4
	ze szkół w miastach od 20 tys. do 100 tys. mieszkańców	8
	ze szkół w miastach powyżej 100 tys. mieszkańców	47
	ze szkół publicznych	61
	ze szkół niepublicznych	1
	kobiety	40
	mężczyźni	22
	bez dysleksji rozwojowej	57
	z dysleksją rozwojową	5

\* Dane w tabeli dotyczą wszystkich tegorocznych absolwentów.

Z egzaminu zwolniono 1 ucznia – finalistę Olimpiady Języka Francuskiego.

### 3. Przebieg egzaminu

Tabela 3. Informacje dotyczące przebiegu egzaminu

Termin egzaminu		18 maja 2015 r.	
Czas trwania egzaminu		120 minut	
Liczba szkół		21	
Liczba zespołów egzaminatorów*		3	
Liczba egzaminatorów*		16	
Liczba obserwatorów <sup>1</sup> (§ 143)**		0	
Liczba unieważnień <sup>1</sup>	w przypadku:		
	§ 99 ust. 1	stwierdzenia niesamodzielnego rozwiązywania zadań przez zdającego	0
		wniesienia lub korzystania przez zdającego w sali egzaminacyjnej z urządzenia telekomunikacyjnego	0
		zakłócenia przez zdającego prawidłowego przebiegu części egzaminu w sposób utrudniający pracę pozostałym zdającym	0
	§ 99 ust. 2	stwierdzenia podczas sprawdzania pracy niesamodzielnego rozwiązywania zadań przez zdającego	0
§ 146 ust. 3	stwierdzenia naruszenia przepisów dotyczących przeprowadzenia egzaminu	0	
Liczba wglądów <sup>1</sup> (§ 107)**		0	

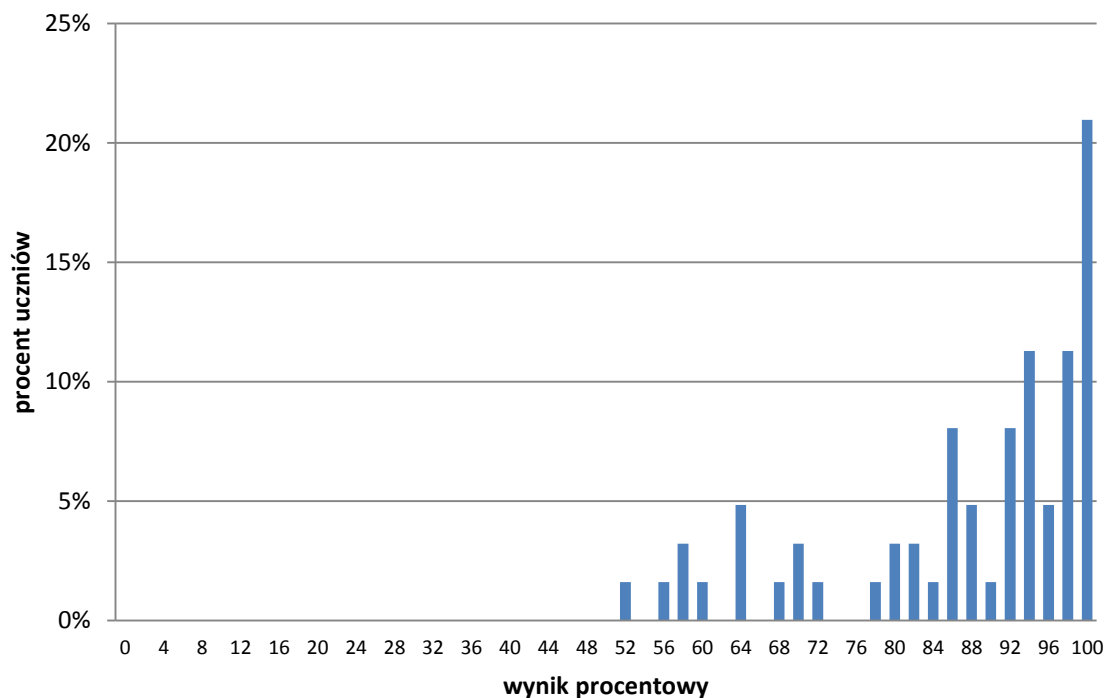
\* Dane dotyczą obu poziomów egzaminu (podstawowego i rozszerzonego) łącznie.

\*\* Dane dotyczą „nowej formuły” i „starej formuły” łącznie.

<sup>1</sup> Na podstawie rozporządzenia Ministra Edukacji Narodowej z dnia 30 kwietnia 2007 r. w sprawie warunków i sposobu oceniania, klasyfikowania i promowania uczniów i słuchaczy oraz przeprowadzania sprawdzianów i egzaminów w szkołach publicznych (Dz.U. nr 83, poz. 562, ze zm.)

## 4. Podstawowe dane statystyczne

### Wyniki zdających



Wykres 1. Rozkład wyników zdających

Tabela 4. Wyniki zdających – parametry statystyczne\*

Zdający	Liczba zdających	Minimum (%)	Maksimum (%)	Mediana (%)	Modalna (%)	Średnia (%)	Odchylenie standardowe (%)	Odsetek sukcesów**
<b>ogółem</b>	62	52	100	92	100	87	14	<b>100%</b>
w tym:								
bez dysleksji rozwojowej	57	52	100	92	100	87	14	100%
z dysleksją rozwojową	5	-	-	-	-	-	-	-

\* Parametry statystyczne są podane dla grup liczących 30 lub więcej zdających.

\*\* Dane dotyczą tegorocznych absolwentów, którzy przystąpili do wszystkich egzaminów obowiązkowych.

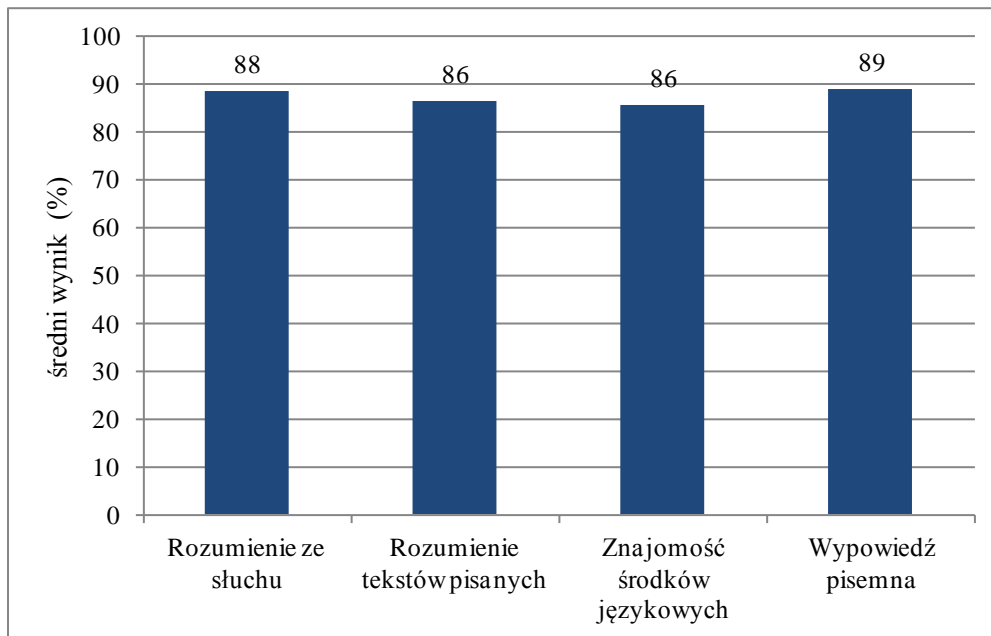
## Poziom wykonania zadań

Tabela 5. Poziom wykonania zadań

Wymagania ogólne	Numer zadania	Wymagania szczegółowe / Kryteria	Poziom wykonania zadania (%)
<b>II. Rozumienie wypowiedzi (ustnych)</b>  tj. Rozumienie ze słuchu	1.1.	2.3) Zdający znajduje w tekście określone informacje.	85
	1.2.		94
	1.3.		85
	1.4.		82
	1.5.		100
	2.1.	2.1) Zdający określa główną myśl tekstu.	85
	2.2.	2.5) Zdający określa kontekst wypowiedzi.	81
	2.3.	2.1) Zdający określa główną myśl tekstu.	95
	2.4.	2.4) Zdający określa intencje nadawcy/autora tekstu.	97
	3.1.	2.5) Zdający określa kontekst wypowiedzi.	84
	3.2.	2.3) Zdający znajduje w tekście określone informacje.	73
	3.3.		94
	3.4.		87
	3.5.	2.5) Zdający określa kontekst wypowiedzi.	95
	3.6.	2.3) Zdający znajduje w tekście określone informacje.	90
<b>II. Rozumienie wypowiedzi (pisemnych)</b>  tj. Rozumienie tekstów pisanych	4.1.	3.2) Zdający określa główną myśl poszczególnych części tekstu.	95
	4.2.		84
	4.3.		97
	4.4.		98
	5.1.	3.1) Zdający określa główną myśl tekstu.	85
	5.2.	3.4) Zdający określa intencje nadawcy/autora tekstu.	94
	5.3.	3.3) Zdający znajduje w tekście określone informacje.	65
	6.1.	3.3) Zdający znajduje w tekście określone informacje.	82
	6.2.		68
	6.3.		73
	6.4.		77
	6.5.	3.4) Zdający określa intencje nadawcy/autora tekstu.	95
	7.1.	3.6) Zdający rozpoznaje związki pomiędzy poszczególnymi częściami tekstu.	100
	7.2.		94
	7.3.		89
<b>I. Znajomość środków językowych</b>	8.1.	1. Zdający posługuje się w miarę rozwiniętym zasobem środków językowych (leksykalnych, gramatycznych, ortograficznych) [...].	76
	8.2.		98
	8.3.		87
	8.4.		92
	8.5.		87
	9.1.	1. Zdający posługuje się w miarę rozwiniętym zasobem środków językowych (leksykalnych, gramatycznych, ortograficznych) [...].	85
	9.2.		68
	9.3.		68
	9.4.		98
	9.5.		97

<b>I. Znajomość środków językowych</b>  <b>III. Tworzenie wypowiedzi</b>  <b>IV. Reagowanie na wypowiedzi</b>  tj. Wypowiedź pisemna	10.	5.1) Zdający opisuje [...] miejsca [...]. 5.3) Zdający przedstawia fakty z przeszłości i teraźniejszości. 5.4) Zdający relacjonuje wydarzenia z przeszłości. 5.7) Zdający przedstawia zalety [...] różnych rozwiązań 5.8) Zdający opisuje intencje [...] nadzieje i plany na przyszłość.	treść	91
		7.2) Zdający [...] przekazuje informacje i wyjaśnienia. 7.4) Zdający proponuje [...].	spójność i logika wypowiedzi	97
		1. Zdający posługuje się w miarę rozwiniętym zasobem środków językowych (leksykalnych, gramatycznych, ortograficznych) [...].	zakres środków językowych	83
			poprawność środków językowych	83

Wykres 2. Średnie wyniki zdających w zakresie poszczególnych obszarów umiejętności.



## Poziom rozszerzony

### 1. Opis arkusza

Arkusz egzaminacyjny z języka francuskiego na poziomie rozszerzonym składał się z 29 zadań zamkniętych różnego rodzaju (wyboru wielokrotnego, zadań na dobieranie) oraz 9 zadań otwartych, w tym 8 krótkiej i 1 rozszerzonej odpowiedzi. Zadania sprawdzały wiadomości oraz umiejętności w czterech obszarach: rozumienia ze słuchu (12 zadań zamkniętych), rozumienia tekstów pisanych (13 zadań zamkniętych), znajomości środków językowych (4 zadania zamknięte i 8 zadań otwartych krótkiej odpowiedzi) oraz tworzenia wypowiedzi pisemnej (1 zadanie otwarte rozszerzonej odpowiedzi). Zadania na rozumienie ze słuchu były oparte na nagranych tekstach, odtworzonych podczas egzaminu z płyty CD, natomiast zadania na rozumienie tekstów pisanych oraz zadania na znajomość środków językowych były oparte na tekstach autentycznych lub w minimalnym stopniu adaptowanych zamieszczonych w arkuszu egzaminacyjnym. Znajomość środków językowych była sprawdzana na krótkich tekstach lub za pomocą niepowiązanych ze sobą zdań. Za rozwiązanie wszystkich zadań zdający mógł otrzymać 50 punktów (1 punkt za każde zadanie zamknięte lub otwarte w obszarach rozumienia ze słuchu, rozumienia tekstów pisanych i znajomości środków językowych oraz 13 punktów za wypowiedź pisemną).

### 2. Dane dotyczące populacji zdających

Tabela 6. Zdający rozwiązujący zadania w arkuszu standardowym\*

Liczba zdających		
Zdający rozwiązujący zadania w arkuszu standardowym	<b>ogółem</b>	72
	ze szkół na wsi	7
	ze szkół w miastach do 20 tys. mieszkańców	7
	ze szkół w miastach od 20 tys. do 100 tys. mieszkańców	21
	ze szkół w miastach powyżej 100 tys. mieszkańców	37
	ze szkół publicznych	68
	ze szkół niepublicznych	4
	kobiety	57
	mężczyźni	15

\* Dane w tabeli dotyczą wszystkich tegorocznych absolwentów.

Z egzaminu zwolniono 2 uczniów – laureatów i finalistów Olimpiady Języka Francuskiego.



### 3. Przebieg egzaminu

Tabela 8. Informacje dotyczące przebiegu egzaminu

Termin egzaminu		18 maja 2015 r.	
Czas trwania egzaminu		150 minut	
Liczba szkół		25	
Liczba zespołów egzaminatorów*		3	
Liczba egzaminatorów*		16	
Liczba obserwatorów <sup>2</sup> (§ 143)**		0	
Liczba unieważnień <sup>2</sup>	w przypadku:		
	§ 99 ust. 1	stwierdzenia niesamodzielnego rozwiązywania zadań przez zdającego	0
		wniesienia lub korzystania przez zdającego w sali egzaminacyjnej z urządzenia telekomunikacyjnego	0
		zakłócenia przez zdającego prawidłowego przebiegu części egzaminu w sposób utrudniający pracę pozostałym zdającym	0
	§ 99 ust. 2	stwierdzenia podczas sprawdzania pracy niesamodzielnego rozwiązywania zadań przez zdającego	0
§ 146 ust. 3	stwierdzenia naruszenia przepisów dotyczących przeprowadzenia egzaminu	0	
Liczba wglądów <sup>2</sup> (§ 107)**		0	

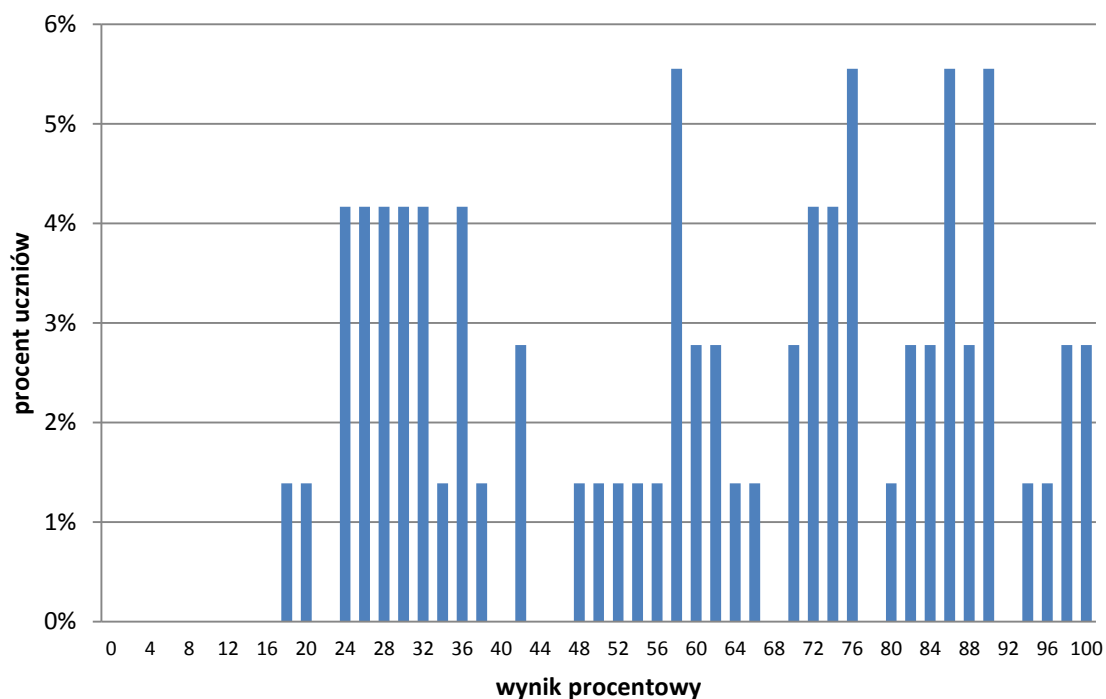
\* Dane dotyczą obu poziomów egzaminu (podstawowego i rozszerzonego) łącznie.

\*\* Dane dotyczą „nowej formuły” i „starej formuły” łącznie.

<sup>2</sup> Na podstawie rozporządzenia Ministra Edukacji Narodowej z dnia 30 kwietnia 2007 r. w sprawie warunków i sposobu oceniania, klasyfikowania i promowania uczniów i słuchaczy oraz przeprowadzania sprawdzianów i egzaminów w szkołach publicznych (Dz.U. nr 83, poz. 562, ze zm.)

## 4. Podstawowe dane statystyczne

### Wyniki zdających



Wykres 3. Rozkład wyników zdających

Tabela 9. Wyniki zdających – parametry statystyczne\*

Zdający	Liczba zdających	Minimum (%)	Maksimum (%)	Mediana (%)	Modalna (%)	Średnia (%)	Odchylenie standardowe (%)
<b>ogółem</b>	72	18	100	62	58	60	25

\* Dane dotyczą tegorocznych absolwentów. Parametry statystyczne są podane dla grup liczących 30 lub więcej zdających.

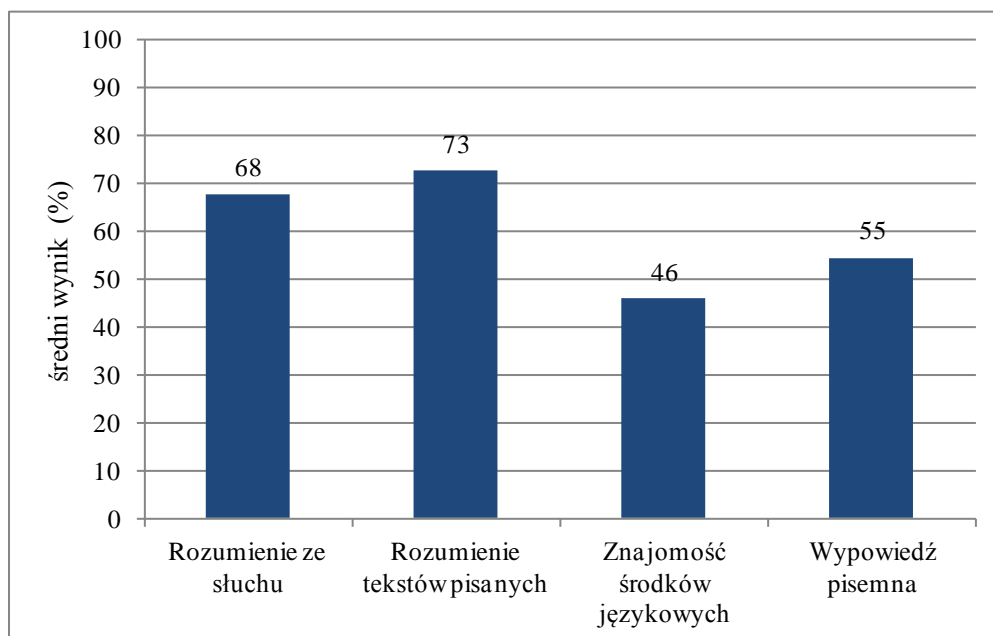
**Poziom wykonania zadań**

Tabela 10. Poziom wykonania zadań

<b>Wymagania ogólne</b>	<b>Numer zadania</b>	<b>Wymagania szczegółowe / Kryteria</b>	<b>Poziom wykonania zadania (%)</b>
<b>II. Rozumienie wypowiedzi (ustnych)</b>  tj. Rozumienie ze słuchu	1.1.	2.1) Zdający określa główną myśl tekstu.	65
	1.2.	2.5) Zdający określa kontekst wypowiedzi.	69
	1.3.	2.1 R) Zdający oddziela fakty od opinii.	69
	2.1.	2.3) Zdający znajduje w tekście określone informacje.	78
	2.2.		81
	2.3.		68
	2.4.		57
	3.1.	2.3) Zdający znajduje w tekście określone informacje.	50
	3.2.		76
	3.3.		68
	3.4.		64
	3.5.	2.1) Zdający określa główną myśl tekstu.	68
	<b>II. Rozumienie wypowiedzi (pisemnych)</b>  tj. Rozumienie tekstów pisanych	4.1.	3.3) Zdający znajduje w tekście określone informacje.
4.2.		88	
4.3.		78	
4.4.		67	
5.1.		3.6) Zdający rozpoznaje związki pomiędzy poszczególnymi częściami tekstu.	64
5.2.			67
5.3.			79
5.4.			69
6.1.		3.3) Zdający znajduje w tekście określone informacje.	76
6.2.			69
6.3.		3.1 R) Zdający oddziela fakty od opinii.	72
6.4.		3.3) Zdający znajduje w tekście określone informacje.	65
6.5.		3.1) Zdający określa główną myśl tekstu.	74
<b>I. Znajomość środków językowych</b>	7.1.	1. Zdający posługuje się bogatym zasobem środków językowych (leksykalnych, gramatycznych, ortograficznych) [...].	61
	7.2.		68
	7.3.		61
	7.4.		74
	8.1.	1. Zdający posługuje się bogatym zasobem środków językowych (leksykalnych, gramatycznych, ortograficznych) [...].	36
	8.2.		29
	8.3.		49
	8.4.		22
	9.1.	1. Zdający posługuje się bogatym zasobem środków językowych (leksykalnych, gramatycznych, ortograficznych) [...].	35
	9.2.		39
	9.3.		38
	9.4.		40

<p><b>I.</b> Znajomość środków językowych</p> <p><b>III.</b> Tworzenie wypowiedzi</p> <p>tj. Wypowiedź pisemna</p>	10.	5.2 R) Zdający przedstawia w logicznym porządku argumenty za i przeciw danej tezie lub rozwiązaniu.	zgodność z poleceniem	59
		5.3) Zdający przedstawia fakty z przeszłości i teraźniejszości.		
		5.5) Zdający wyraża i uzasadnia swoje opinie, poglądy i uczucia.	spójność i logika wypowiedzi	67
		5.9) Zdający opisuje doświadczenia swoje i innych.		
5.12) Zdający stosuje zasady konstruowania tekstów o różnym charakterze.	zakres środków językowych	51		
5.13) Zdający stosuje formalny lub nieformalny styl wypowiedzi w zależności od sytuacji.				
		1. Zdający posługuje się bogatym zasobem środków językowych (leksykalnych, gramatycznych, ortograficznych) [...].	poprawność środków językowych	42

Wykres 4. Średnie wyniki zdających w zakresie poszczególnych obszarów umiejętności.



## Komentarz

### Komentarz został opracowany na podstawie danych ogólnopolskich.

#### Poziom podstawowy

Analiza wyników pokazuje, że zdający egzamin z języka francuskiego na poziomie podstawowym najlepiej poradzili sobie z umiejętnością tworzenia wypowiedzi pisemnych (średni wynik 86%). Zdający wykazali się dobrym opanowaniem umiejętności rozumienia ze słuchu (średni wynik 84%) oraz rozumienia tekstów pisanych (średni wynik 82%). Nieco niższe wyniki uzyskali za zadania sprawdzające znajomość środków językowych (średni wynik 77%).

W obszarze rozumienia ze słuchu zdający dobrze poradzili sobie z zadaniami sprawdzającymi ogólne rozumienie tekstu (określanie głównej myśli tekstu, intencji nadawcy i kontekstu wypowiedzi): średni wynik uzyskany w zadaniu 2. to 85%. W zadaniach 3.1. i 3.5. zdający nie mieli kłopotów z określeniem kontekstu wypowiedzi i uzyskali odpowiednio 82% i 87%. Trudniejsze okazały się zadania sprawdzające umiejętność wyszukiwania określonych informacji.

Przyjrzyjmy się zadaniu 1., w którym jest zarówno najłatwiejsze jak i najtrudniejsze zadanie, sprawdzające tę właśnie umiejętność. W zadaniu 1.5. 94% zdających nie miało problemów ze wskazaniem poprawnej odpowiedzi, tj. informacji, czy Paul zechce zostać członkiem klubu czytelniczego, łącząc bez trudu wyrażenia synonimiczne *Paul voudrait devenir membre du club.* ze zdania z « *j'aimerais bien m'inscrire, moi aussi* » z nagrania.

Najtrudniejsze okazało się zadanie 1.4.

<b>1.4.</b>	Les membres du club font des <b>voyages</b> ensemble.	V	Ⓕ
<b>Transkrypcja (fragment):</b>			
<i>Paul : Et qu'est-ce que tu lis en ce moment ?</i>			
<i>Anne : « Ils ont fait le tour du monde. » Ce sont des récits de <b>voyages</b>.</i>			

67% zdających prawidłowo rozwiązało to zadanie. Pozostali zdający błędnie określili zdanie 1.4. jako prawdziwe. Słowa związane z podróżowaniem *le tour du monde* i *voyages*, użyte w nagraniu, w żadnym stopniu nie odnosiły się do podróży, które członkowie klubu czytelniczego mogliby odbywać razem. Chodziło bowiem o tytuł książki czytanej przez Anne: „*Ils ont fait le tour du monde*” oraz jego wyjaśnienie *Ce sont des récits de voyages*.

W obszarze rozumienia tekstów pisanych, podobnie jak w obszarze rozumienia ze słuchu, zadania sprawdzające ogólne rozumienie tekstu okazały się znacznie łatwiejsze niż zadania sprawdzające umiejętność wyszukiwania w tekście określonych informacji. W zadaniu 4. zdający dobrze poradzili sobie z określeniem głównej myśli poszczególnych części tekstu. Średni wynik uzyskany w tym zadaniu to 90%. W zadaniu 5.2., w którym zdający mieli określić intencję autora 93% zdających udzieliło poprawnej odpowiedzi, a w zadaniu 6.5., sprawdzającym tę samą umiejętność, 96% zdających prawidłowo wskazało odpowiedź **D.**, uznając, że autor tekstu chciał przedstawić model samochodu, który przeszedł do legendy.

Najwięcej trudności sprawiły zdającym zadania sprawdzające umiejętność wyszukiwania określonych informacji. Najtrudniejsze okazały się zadania 5.3. i 6.3. Każde z tych zadań rozwiązało poprawnie tylko 59% zdających. W zadaniu 5.3. należało wskazać, co podróżnik Phileas Fogg robił podczas jazdy pociągiem.

<b>5.3. Dans le train, Phileas Fogg</b>	<p>Ⓐ pouvait s'acheter un livre.</p> <p><b>B.</b> était installé sur une <b>passerelle</b>.</p> <p><b>C.</b> devait rester dans son compartiment.</p>
---	---

**Tekst 3.:**

Le wagon occupé par Phileas Fogg était une sorte de long omnibus. À l'intérieur, pas de compartiments : deux files de sièges disposés de chaque côté et au milieu un passage conduisant aux cabinets de toilette. Sur toute la longueur du train, les voitures communiquaient entre elles **par des passerelles** sur lesquelles circulaient des marchands de livres et de journaux. Les voyageurs pouvaient passer d'un bout à l'autre du train qui contenait des wagons-salons, des wagons-terrasses, des wagons-restaurants et des wagons à cafés. Il n'y manquait que des wagons-théâtres. Mais il y en aura un jour.

Aby wybrać poprawną odpowiedź **A.** należało skojarzyć wyrażenie *s'acheter un livre* z fragmentem tekstu *marchands de livres et de journaux*. Część zdających, sugerując się wyrażeniem, *passerelle* powtarzającym się w tekście oraz w zadaniu, wybrała odpowiedź B. Zdający, którzy wskazali odpowiedź C. najprawdopodobniej założyli, że przebywanie w przedziale pociągu jest typowym sposobem spędzania podróży.

W zadaniu 6.3., na pytanie dlaczego zaprzestano produkcji słynnego samochodu 2CV, ponad 20% zdających zasugerowało się naturalną, wydawać by się mogło, przyczyną rezygnacji z produkcji samochodu – ze względu na duże zużycie paliwa – (*car elle consommait trop d'essence*). Tymczasem należało wybrać odpowiedź **D.** (*car elle intéressait beaucoup moins les clients*), odnosząc się do informacji zawartej w tekście – samochód 2CV nie był atrakcyjny dla kupujących, biorąc pod uwagę bezpieczeństwo i ochronę środowiska:

**Fragment tekstu:**

À partir de 1980, les questions de pollution et de sécurité routière deviennent de plus en plus importantes, ce qui fait de la 2 CV un choix moins attractif. En 1988, la fabrication de la 2 CV en France est officiellement terminée, après plus de 40 ans sur les routes.

W obszarze rozumienia tekstów pisanych na poziomie podstawowym po pierwszy raz pojawiło się zadanie sprawdzające umiejętność rozpoznawania związków pomiędzy poszczególnymi częściami tekstu (Zadanie 7.) Zadaniem zdających było uzupełnienie luk w tekście odpowiednimi zdaniami, w taki sposób aby powstał spójny i logiczny tekst. Zadanie to nie sprawiło trudności tegorocznym maturzystom (średni wynik 89%).

Za zadania w obszarze stosowania środków językowych zdający osiągnęli średni wynik 77%. Zadanie 8., polegające na uzupełnieniu luk w tekście odpowiednimi wyrazami, było dla zdających nieco łatwiejsze (średni wynik 79%) niż zadanie 9. (średni wynik 76%).

Zdający najlepiej poradzili sobie z zadaniem 8.2., sprawdzającym użycie zaimka względnego. Prawidłową odpowiedź **B.** wybrało 92% zdających. Najtrudniejszym okazało się zadanie 8.1., w którym należało wykazać się znajomością słownictwa.

Paul Dujardin voulait être un bon mari. Alors, quand sa femme lui a fait remarquer qu'il ne **8.1.** \_\_\_\_ pas assez aux tâches ménagères, l'homme a voulu l'aider en repassant du linge alors que madame était au travail.

**8.1.**

- A. repassait
- B. participait
- C. s'occupait

Zadanie to poprawnie rozwiązało 64% zdających. Wskazówką do prawidłowego rozwiązania tego zadania był przyimek *à* występujący bezpośrednio po luce (w tekście wystąpił on w postaci rodzajnika ściągniętego *aux*). Tylko czasownik *participer* łączy się z tym przyimkiem (... *qu'il ne participait pas*

*assez aux tâches ménagères, ...*). Część zdających udzieliła błędnej odpowiedzi, sugerując się zapewne faktem, że czasownik *repasser* mieści się w obrębie czasowników związanych z czynnościami domowymi, a czasownik *s'occuper* jest na tyle ogólny, że również mógłby pasować do kontekstu zdania, zapominając, że ten czasownik łączy się z przyimkiem *de*.

Więszym wyzwaniem dla zdających okazało się zadanie 9., polegające na uzupełnieniu luk w obu podanych zdaniach tym samym słowem (*set leksykalny*). Ten typ zadania pojawił się po raz pierwszy na poziomie podstawowym.

Najlepszy wynik (89%) zdający uzyskali za zadanie 9.4., co pozwala stwierdzić, że zdający dobrze opanowali wyrażenia z czasownikiem *faire*, zarówno te odnoszące się do czynności/zajęć domowych – *faire la lessive*, jak i te związane z opisem pogody – *faire beau*.

Natomiast zadanie 9.3. okazało się dla zdających najtrudniejsze w tym obszarze.

**9.3.**

Mon chien est tout noir, mais sa \_\_\_\_\_ est blanche.

Elle fait la \_\_\_\_\_ devant la porte du magasin fermé.

- A. patte
- B. garde
- C. queue

Prawidłową odpowiedź **C.** wskazało 59% zdających. Wybierając odpowiedź **A.** kierowali się oni prawdopodobnie przeświadczeniem, że słowo *patte* logicznie łączy się ze słowem *chien*. Ci, którzy wybrali odpowiedź **B.** wskazali na słowo *garde*, pasujące tylko do drugiego zdania. Umknęła im zapewne informacja o tym, że wybrane słowo musi prawidłowo uzupełniać zarówno pierwsze jak i drugie zdanie.

Zgodnie z nową formułą egzaminu maturalnego na poziomie podstawowym jest jedno zadanie otwarte rozszerzonej odpowiedzi. W zadaniu 10. zdający uzyskali średni wynik 86%. W obszarze tworzenia wypowiedzi pisemnej zdający nie mieli problemów z komunikatywnym przekazaniem informacji z polecenia (90%), tj. przedstawieniem wydarzenia, które spowodowało podjęcie decyzji wynajęcia mieszkania, opisem tego mieszkania, wymienieniem zalet wspólnego wynajmowania mieszkania i zachęceniem przyjaciela do odwiedzin w nowym mieszkaniu. Wysoki wynik zdający uzyskali również w kryterium spójności tekstu (93%). Niższy wynik odnotowano za zakres środków językowych (80%) oraz poprawność środków językowych (78%).

## Poziom rozszerzony

W przypadku egzaminu na poziomie rozszerzonym najłatwiejsze okazały się zadania sprawdzające umiejętność rozumienia tekstów pisanych (średni wynik 70%). Nieco trudniejsze były zadania sprawdzające umiejętność rozumienia ze słuchu (średni wynik 65%). Zdający słabo opanowali umiejętność tworzenia wypowiedzi pisemnej (średni wynik 57%). Najtrudniejsze okazały się zadania sprawdzające znajomość środków językowych (średni wynik 41%).

W obszarze rozumienia ze słuchu zdający dość dobrze poradzili sobie z umiejętnością ogólnego rozumienia tekstu. W zadaniach 1.1. i 3.5., sprawdzających umiejętność określania głównej myśli słuchanego tekstu zdający uzyskali ten sam średni wynik 62%. W zadaniu 1.2., sprawdzającym umiejętność określania kontekstu wypowiedzi, średni wynik wyniósł 64%.

Podobnie jak na poziomie podstawowym, najwięcej trudności sprawiły zdającym zadania sprawdzające umiejętność wyszukiwania określonych informacji. Najtrudniejsze okazało się zadanie 2.4., w którym należało dopasować zdanie zawierające szczegółową informację do jednej z czterech wypowiedzi. Poprawnie wykonało je 51% zdających.

**Transkrypcja:**

*Je suis partie vers six heures. Météo France annonçait pour la soirée de fortes chutes de neige, mais il n'y avait rien. Et puis, j'ai vu les premiers flocons tomber du ciel. Ils avaient donc raison à Météo France ? Une demi-heure après, les premiers bouchons se sont formés sur l'autoroute. Je me suis trouvée coincée... C'était un peu drôle au début. Mais les heures passaient, il faisait déjà sombre... Il fallait donc que je me prépare psychologiquement à passer plusieurs heures dans ma voiture. J'ai été obligée d'éteindre le moteur. Du coup, je n'avais plus le chauffage. Mais le pire, c'est que personne ne nous disait rien.*

Aby udzielić poprawnej odpowiedzi **A. La nuit sera longue pour moi.** należało zrozumieć informację o konieczności spędzenia wielu godzin w samochodzie (podkreślenia w tekście). Wielu zdających błędnie wybrało odpowiedź D. *Tout le monde a réussi à se sauver.*, prawdopodobnie „dopowiadając” w ten sposób szczęśliwe zakończenie bardzo trudnej sytuacji drogowej opisanej przez kobietę. Zakładali być może, że skoro kobieta już o tym opowiada, to wszystko musiało się dobrze skończyć dla uczestników. Tym niemniej, w jej wypowiedzi nie ma informacji na ten temat.

W obszarze rozumienia tekstów pisanych zdający dobrze poradzili sobie z zadaniami sprawdzającymi ogólne rozumienie tekstu, np. w zadaniu 7.3. sprawdzającym umiejętność określania głównej myśli tekstu maturzyści uzyskali średni wynik 73%. Zbliżony wynik (72%) uzyskali w zadaniu 6.3. sprawdzającym umiejętność oddzielania faktów od opinii. Najtrudniejszym okazało się dla zdających zadanie 5. sprawdzające umiejętność rozpoznawania związków pomiędzy poszczególnymi częściami tekstu. Najwięcej trudności sprawiło uzupełnienie luki 5.1.

**Tekst (fragment):**

*D'après la légende, Ernest, un jeune pianiste, a eu le visage brûlé dans l'incendie du conservatoire de la rue Le Peletier. Sa fiancée, une ballerine du conservatoire, y a alors perdu la vie.*  
**5.1. B** *Il y a séjourné jusqu'à sa mort, à proximité du lac d'eau présent sous l'édifice et servant de réserve d'eau en cas d'incendie.*

Poprawną odpowiedź **B. Inconsolable et défiguré, il a trouvé refuge dans les souterrains de l'Opéra Garnier, alors en pleine construction** wybrało 57% zdających. We fragmencie tekstu poprzedzającym lukę, jest mowa o młodym pianiście, a więc zaimek *il*, rozpoczynający zdanie B, odnosi się właśnie do niego. Ten sam zaimek rozpoczyna zdanie następujące po lukę. Poza tym, pojawia się zaimek *y*, zastępujący wyrażenie *dans les souterrains de l'Opéra Garnier*, które wystąpiło w zdaniu B. Ponadto należało połączyć logicznie wyrażenia *a trouvé refuge* w zdaniu B. i *a séjourné* z tekstu. 33% zdających błędnie wybrało, jako uzupełnienie luki, zdanie A. *Elle serait devenue sa protégée et il lui aurait donné des cours de chant, en se faisant passer pour l'Ange de la musique.*, sugerując się prawdopodobnie związkiem gramatycznym, dzięki relacji słów *sa fiancée – elle*. Ci, którzy wybrali tę odpowiedź nie zwrócili uwagi na to, że wykonanie tego zadania wymagało nie tylko przenalizowania związków gramatycznych, ale także dostrzeżenia związków logicznych. Wstawienie zdania A. w lukę 5.1. zaburzało spójność i logikę tekstu.

Podobnie jak na poziomie podstawowym, zdający mieli problem z wyszukiwaniem określonych informacji w tekście pisanym. Najtrudniejszym okazało się zadanie 6.2., które prawidłowo rozwiązało 62 % zdających.

**6.2. Le professeur a demandé à Aristote et à Péricles de/d'**

- A. ne pas perdre courage.
- B. échanger leurs cravates.
- C. ne plus faire rire la classe.
- D. s'asseoir ensemble près du tableau.



Fragment tekstu :

*Une fois trouvée la certitude, il leur a demandé leurs prénoms, ce qui a fait éclater de rire toute la classe. [...]*

*Le jour suivant, Aristote est venu avec une cravate rouge, tandis que celle de Périclès était verte. Zizi les a installés au tout premier rang, côte à côte, devant le tableau. Ainsi différenciés par la couleur, les jumeaux n'ont pas perdu courage. De temps à autre – et souvent deux fois dans la journée – ils échangeaient leurs prénoms et leurs cravates [...].*

Aby wybrać poprawną odpowiedź **D.** należało skojarzyć to zdanie z podkreślonym fragmentem tekstu, odnoszącym się do tego o co profesor poprosił uczniów. Atrakcyjna dla zdających była odpowiedź **C.**, która jest przykładem typowej reakcji nauczyciela na uspokojenie niesfornych uczniów i odnosi się do doświadczeń zdających. W związku z tym była ona często przez nich wybierana. Odpowiedź ta jednak nie jest poprawna, gdyż nie wynika z tekstu. Ponadto w odpowiedziach **A.** **B.** i **C.** występowały identyczne wyrażenia jak w tekście, co mogło mieć wpływ na wybór błędnej odpowiedzi.

Zadanie 4. również sprawdzające umiejętność znajdowania określonych informacji w tekście pisanym, ale przy zastosowaniu innej techniki – na dobieranie – wypadło znacznie lepiej niż zadania wielokrotnego wyboru. Zadanie to jest nowym typem zadania na poziomie rozszerzonym, tym bardziej należy pokreślić fakt, że nie sprawiło ono kłopotu zdającym. Szczególnie dobrze zdający poradzili sobie z zadaniami 4.1. i 4.2., które poprawnie rozwiązało po 82% zdających. Zdający bez trudu połączyli wyrażenie: *position du joueur* znajdujące się w zadaniu 4.1. z fragmentem tekstu **B.:** *les « pieds tanqués », c'est-à-dire les pieds ancrés au sol.* Kłopotu nie sprawiło im również połączenie zdania 4.2.: *Le jeu de pétanque a transformé les places en lieux de rencontre* z fragmentem tekstu **C.:** *C'est convivial (...). La pétanque est une façon de se réapproprier l'espace public.*

Spośród wszystkich zadań w arkuszu na poziomie rozszerzonym, największą trudność sprawiło maturzystom Zadanie 8. sprawdzające znajomość środków językowych. Zadanie polegało na uzupełnieniu luk w tekście wyrazami umieszczonymi w ramce. Wybrany wyraz należało przekształcić, tak aby powstał spójny i logiczny tekst. Średni wynik uzyskany w tym zadaniu to 30%. Najtrudniejsze zadanie 8.4. poprawnie rozwiązało jedynie 17% zdających.

**Tekst (fragment):**

*[...] il propose deux formules adaptées à divers profils d'utilisateurs, une gratuite et une 8.4. \_\_\_\_\_.*

Wybór wyrazu z ramki na ogół nie stanowił problemu. Najczęstszym błędem było natomiast tworzenie od bezokolicznika *payer* imiesłowu biernego *payée*, a nie czynnego *payante*.

Zadanie 8.2. również sprawiło dużą trudność zdającym. Poprawnie uzupełniło lukę 23% zdających.

**Tekst (fragment):**

*Un outil 8.2. \_\_\_\_\_ spécialement à cet effet est à la disposition du blogueur.*

W przypadku tego zadania, podstawową trudnością było właściwe zapisanie utworzonego imiesłowu. Zdający najczęściej opuszczali akcent nad ostatnim *e*, pisząc *créé*, co zmieniało, imiesłów *créé* (prawidłowa odpowiedź) na formę czasu teraźniejszego czasownika *créer* (1. lub 3. osoba l. poj.). Ten przykład pokazuje jak duże znaczenie ma akcent w języku francuskim. Jego brak całkowicie zmienił formę gramatyczną wyrazu.

W zadaniu 9., które polegało na uzupełnieniu zdań podanymi w nawiasach wyrazami w odpowiedniej formie, najtrudniejsze okazało się zadanie 9.3. Poprawnie wykonało je 29% zdających.

**9.3.** Ils (*se mettre / route*) \_\_\_\_\_ ce matin et ils sont déjà sur place.

Oprócz przekształcenia bezokolicznika *se mettre* na formę 3. osoby czasu *passé composé*, zdający musiał dodać po czasowniku przyimek *en*, ponieważ wymagała tego konstrukcja wyrażenia (*se mettre en route*). Zdający popełniali błąd, używając innego czasu, np. *imparfait*, jednak, z dalszego ciągu zdania wynika, że czynność została zakończona i należy użyć czasu dokonanego. Innym często popełnianym błędem był wybór niewłaściwego przyimka.

W zadaniu otwartej rozszerzonej odpowiedzi uzyskany wynik 60% w kryterium zgodności z poleceniem dowodzi, że zrealizowanie wszystkich elementów treści i formy okazało się jednak sporym wyzwaniem dla maturzystów i wskazuje na pewne braki w umiejętności argumentowania. Jeszcze niższy wynik uzyskany przez zdających w kryterium zakresu środków językowych (54%) pokazuje, że stosowali oni głównie słownictwo i struktury o wysokim stopniu pospolitości. Ograniczona znajomość leksyki i zaawansowanych struktur gramatycznych sprawiały, że zdający mieli kłopoty z precyzyjnym wyrażeniem myśli. Najmniej punktów zdający uzyskali w kryterium poprawności językowej (średni wynik 49%). Popełniali liczne błędy językowe, ortograficzne i interpunkcyjne, które niejednokrotnie w znacznym stopniu zaburzały komunikatywność wypowiedzi.

## „Pod lupą” – teza w rozprawce opiniującej

Na poziomie rozszerzonym, zadanie 10. polega na napisaniu tekstu argumentacyjnego w formie rozprawki, artykułu lub listu. Najczęściej wybieraną formą przez zdających jest rozprawka. Ci, którzy zdecydują się napisać rozprawkę, powinni pamiętać, że ta forma wypowiedzi pisemnej posiada określony schemat kompozycyjny, którego należy przestrzegać.

Rozprawka musi zawierać:

1. Wstęp
2. Rozwinięcie
3. Podsumowanie

Warunkiem koniecznym do napisania dobrej rozprawki jest uważne przeczytanie tematu oraz przeanalizowanie jego elementów. Zapowiedzią dobrze przemyślanej i prawidłowo napisanej rozprawki jest teza zawarta we wstępie, zgodna z tematem i zapowiadająca zawartość treściową wypowiedzi.

Temat tegorocznej rozprawki brzmiał:

Reklamy adresowane do dzieci budzą kontrowersje. } „główka”

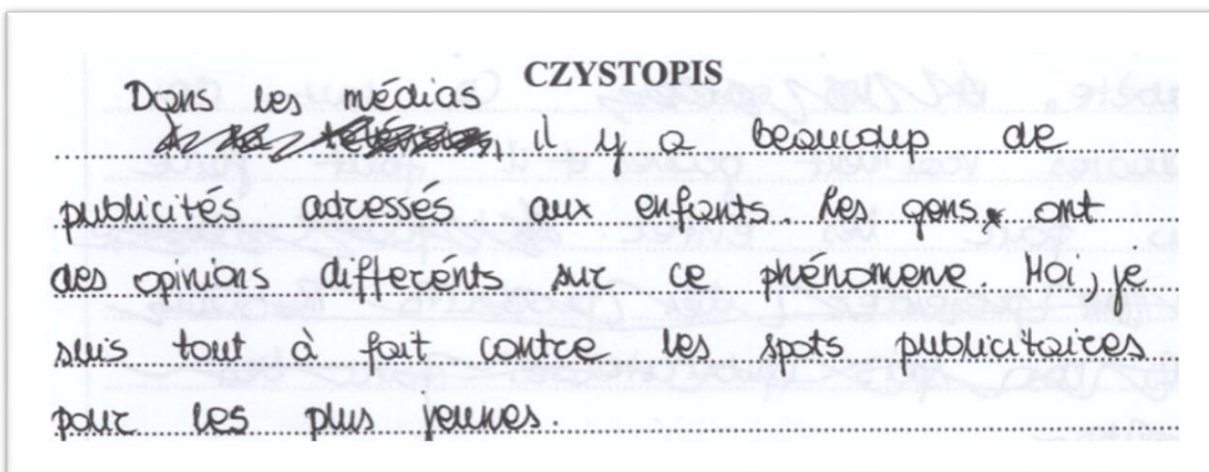
Napisz **rozprawkę**, w której wyrazisz swą opinię na ten temat, biorąc pod uwagę aspekt zdrowotny i aspekt ekonomiczny.

aspekty

Zadaniem maturzysty było więc napisanie rozprawki opiniującej. W rozprawce tego typu zdający powinien zawrzeć w tezie **własną opinię** dotyczącą problemu określonego w temacie wypowiedzi. Prawidłowo sformułowana teza powinna zawierać odniesienie się do „główki tematu” tzn. do reklam adresowanych do dzieci oraz zaprezentowanie własnego stanowiska w tej kwestii. Zdający mógł zgodzić się ze stwierdzeniem zawartym w temacie pracy lub nie zgodzić z przytoczonym w temacie poglądem. Dopuszczalne jest również wyrażenie bardziej neutralnej opinii: zdający nie opowiada się ani na „tak” ani na „nie”. W tezie zdający mógł uwzględnić wymienione w temacie aspekty ekonomiczny i zdrowotny (elementy tematu), ale nie było to konieczne.

Poniżej zamieszczone są przykłady poprawnie sformułowanych tez:

Przykład 1.



## Przykład 2.

Pour vendre le plus de produits des grands magasins  
 prepare millions de publicités. Beaucoup sont adressés  
 à enfants. Certains gens disent que ce n'est pas bien.  
 Moi, je crois qu'ils n'ont pas raison. Les pubs ont  
 beaucoup de bons cotés. Je vais les analyser.

Przykład 1. ilustruje najczęściej wyrażany przez zdających negatywny stosunek do reklam przeznaczonych dla dzieci. Niektórzy zdający dostrzegali pozytywne aspekty tego typu reklam (Przykład 2.) i wyrażali opinię, że reklamy adresowane do dzieci mają wiele zalet, zapowiadając analizę dobrych stron takich reklam.

W Przykładzie 3. zdający uwzględnił w tezie również aspekty wymienione w temacie.

## Przykład 3.

Les publicités pour les enfants présentent  
 beaucoup de controversions. Je ne peux  
 pas dit si je suis contre ou si je suis  
 pour ces pubs. C'est une bonne idée pour  
 attirer les consommateurs mais souvent  
 les techniques utilisées par des producteurs  
 ne sont pas favorables pour la santé des  
 enfants.

Autor powyższego wstępu nie opowiedział się ani za, ani przeciw reklamom adresowanym do dzieci i uzasadnił swoje stanowisko, odnosząc się do obu aspektów zawartych w temacie. W stosunku do jednego z nich (ekonomicznego) wyraził stanowisko pozytywne, a w stosunku do drugiego (aspekt zdrowotny) negatywne.

Analiza wypowiedzi pisemnych dowodzi, że część zdających miała problemy ze sformułowaniem tezy. Częstym błędem popełnianym przez zdających był brak wyrażonej w tezie własnej opinii. Ograniczali się np. do przepisania tematu, tzn. stwierdzenia, że coraz więcej reklam adresowanych jest do dzieci, i że są one kontrowersyjne.

## Przykład 4.

Les publicités adressées aux enfants sont un thème controversé. Il est important de réaliser qu'elles ont des effets négatifs à la santé des plus jeunes. Il faut aussi prendre en considération l'aspect économique de ce phénomène.

W powyższym wstępie zdający odnosi się krytycznie do wpływu reklam na zdrowie dzieci. Następnie pisze o tym, że należy również wziąć pod uwagę aspekt ekonomiczny, ale nie precyzuje, jaka jest jego opinia na temat reklam adresowanych do dzieci. Nie ocenia, czy z ekonomicznego punktu widzenia reklamy adresowane do dzieci trzeba uznać za zjawisko pozytywne czy negatywne.

Innym błędem popełnianym przez zdających było prezentowanie cudzej opinii na temat reklam adresowanych do dzieci, np. opinii psychologów lub opinii części społeczeństwa. Tymczasem w temacie użyte zostało sformułowanie „wyrazisz swoją opinię na ten temat”.

## Przykład 5.

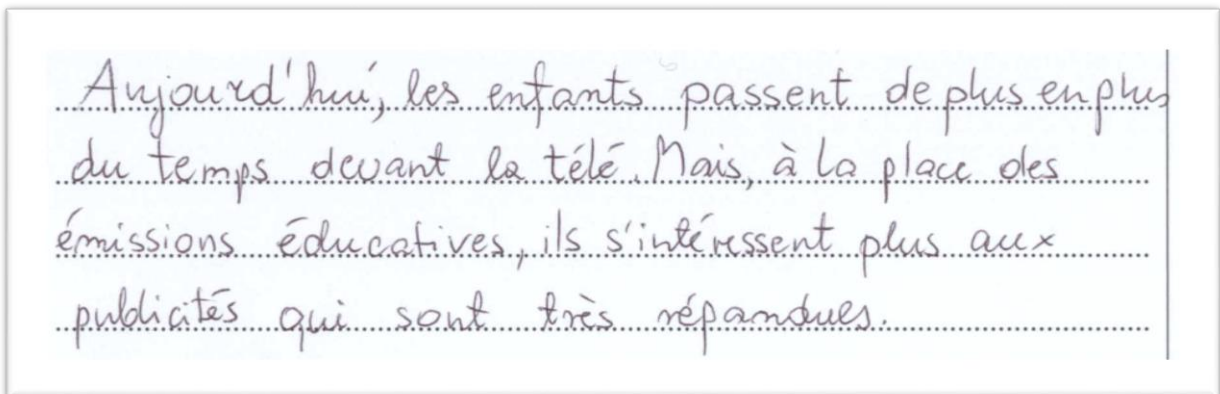
A l'heure actuelle, nous sommes entourés par les annonces audiovisuels. Malheureusement, la grande partie de ces annonces ce sont les publicités adressés aux enfants. ~~Et~~ Beaucoup de monde pensent que la grande affluence des informations présentés là-bas est dangereuse pour les plus jeunes d'entre vous.

Zdający nie wyraził w tezie własnej opinii, ale przedstawił opinię innych, pisząc: *Beaucoup de monde pensent que...*

Dokładne, nawet kilkakrotne, przeczytanie tematu i przeanalizowanie go, pozwala uniknąć błędów. Niektórzy zdający zasugerowali się tylko słowem reklama występującym w temacie i w swoich wypowiedziach odbiegli od tematu, koncentrując się np. na wszechobecności reklamy w życiu codziennym, na nieograniczonej inwencji twórców reklam, na szkodliwym wpływie oglądania telewizji na zdrowie dzieci, na oglądaniu telewizji i reklam ogólnie (Przykład 6.), nie odnosząc się w

żadnym stopniu do reklam adresowanych do dzieci, a jest to przecież sedno tematu tegorocznej rozprawki.

Przykład 6.



Błędy językowe, wynikające z ograniczonej znajomości leksyki, zaburzały niejednokrotnie komunikatywność wypowiedzi pisemnej. Niektórzy zdający zastępowali kluczowe słowo *publicité* słowem mającym inne znaczenie w języku francuskim, np. *annonce* lub *publicitaire*, lub słowem niezrozumiałym w tym języku, np. *commercial*, *advertisement*, *advert*. Teza, w której występuje inne słowo niż *publicité* lub *spots publicitaires* jest nieczytelna, nie wiadomo czego rozprawka będzie dotyczyła.

Reasumując, można stwierdzić, że są zdający, którzy mają problem z prawidłowym sformułowaniem tezy w rozprawce opiniującej. Nierzadko traktują temat zbyt ogólnie, nie precyzując wystarczająco swoich myśli, odbiegają zanadto od tematu rozprawki. Należy uczulić maturzystów, że opinia zdającego musi być tak sformułowana, aby egzaminator nie miał wątpliwości, jakie jest stanowisko piszącego w danej sprawie, czy jest on za czy przeciw danemu rozwiązaniu / pomysłowi. Zdający nie musi rozpatrywać argumentów za i przeciw w każdym z aspektów podanych w temacie, jest to jedna z możliwych opcji. Zdający musi być przede wszystkim konsekwentny w tym, co pisze w pracy, tzn. rozwinięcie rozprawki musi być zgodne z postawioną przez niego tezą.

## **Wnioski**

Analiza wyników egzaminu z języka francuskiego pozwala na wyciągnięcie następujących wniosków dotyczących pracy z maturzystami w kolejnych latach.

- ❖ Wyniki wyborów uczniów w zadaniach zamkniętych pokazują, że zdający bardzo często udzielają odpowiedzi, sugerując się pojedynczymi słowami występującymi w tekstach. Istotne jest zwracanie uwagi uczniów na kontekst, w jakim poszczególne słowa są użyte, i ich powiązanie z opcjami odpowiedzi w zadaniu. Wykonanie zadania z podręcznika nie powinno polegać jedynie na sprawdzeniu rozwiązań poprzez odczytywanie poprawnych odpowiedzi. Dobrą praktyką jest wymaganie od uczniów, aby potrafili uzasadnić zarówno wybór opcji właściwej, jak i powody odrzucenia opcji, które są dystraktorami w zadaniu. Dzięki temu bardziej świadomie będą wybierać odpowiedzi na egzaminie.
- ❖ Zadania sprawdzające znajomość środków językowych przysporzyły najwięcej kłopotów tegorocznym maturzystom. Nieznajomość podstawowych struktur leksykalno-gramatycznych lub ograniczony zasób słownictwa może wpływać nie tylko na wynik osiągnięty przez maturzystów w zadaniach sprawdzających umiejętność stosowania struktur leksykalno-gramatycznych, ale bardzo często powoduje zaburzenie komunikacji, a tym samym uzyskanie mniejszej liczby punktów za przekazanie informacji w wypowiedzi pisemnej (np. na skutek użycia niewłaściwego czasu gramatycznego lub słowa). Co więcej, bardzo często pośrednio powoduje to też błędne rozwiązanie zadań w części sprawdzającej rozumienie słuchanych oraz pisanych tekstów, ponieważ brak znajomości struktur leksykalno-gramatycznych znacznie utrudnia lub uniemożliwia zrozumienie fragmentów tekstu kluczowych do rozwiązania zadania. Należy zwrócić uwagę na specyfikę języka francuskiego, która powoduje, że opuszczenie lub niepotrzebne dodanie akcentu zmienia kategorię gramatyczną i/lub znaczenie słowa. Toteż wskazane byłoby ćwiczenie i utrwalanie pisowni wyrazów francuskich.
- ❖ Nowa forma rozprawki, rozprawka opiniująca, okazała się dużym wyzwaniem dla zdających. Przed przystąpieniem do napisania wypowiedzi pisemnej zdający powinien wnikliwie przeanalizować polecenie i starannie zaplanować swoją wypowiedź: określić problem zawarty w temacie, sformułować tezę będącą własnym stanowiskiem wobec problemu i wyselekcjonować najważniejsze argumenty na poparcie swojego stanowiska. Konstruując swoją wypowiedź zdający musi zachować pełną konsekwencję w swojej pracy: wstęp musi zawierać postawioną tezę, rozwinięcie musi być zgodne z postawioną tezą. Zdający musi w nim szczegółowo omówić elementy kluczowe z polecenia. Warto więc ćwiczyć z uczniami pisanie różnych form rozprawek i wymagać od nich konsekwentnego prezentowania argumentów.

# Język francuski – formuła do roku 2014

## Poziom podstawowy

### 1. Opis arkusza

Arkusz egzaminacyjny z języka francuskiego na poziomie podstawowym składał się z 35 zadań zamkniętych różnego rodzaju (wyboru wielokrotnego, prawda/fałsz, zadań na dobieranie) oraz 2 zadań otwartych rozszerzonej odpowiedzi. Zadania sprawdzały wiadomości oraz umiejętności w trzech obszarach: rozumienia słuchanego tekstu (15 zadań zamkniętych), rozumienia pisanego tekstu (20 zadań zamkniętych) i tworzenia wypowiedzi pisemnej (2 zadania otwarte). Zadania na rozumienie słuchanego tekstu były oparte na nagranych tekstach, odtworzonych podczas egzaminu z płyty CD, natomiast zadania na rozumienie pisanego tekstu były oparte na tekstach oryginalnych lub adaptowanych zamieszczonych w arkuszu egzaminacyjnym.

Za rozwiązanie wszystkich zadań zdający mógł otrzymać 50 punktów (1 punkt za każde zadanie zamknięte oraz 5 i 10 punktów za wypowiedzi pisemne).

### 2. Dane dotyczące populacji zdających

Tabela 11. Zdający rozwiązujący zadania w arkuszu standardowym\*

Liczba zdających		
Zdający rozwiązujący zadania w arkuszu standardowym	<b>ogółem</b>	<b>16</b>
	z liceów ogólnokształcących	5
	z liceów profilowanych	0
	z techników	11
	z liceów uzupełniających	0
	z techników uzupełniających	0
	ze szkół na wsi	1
	ze szkół w miastach do 20 tys. mieszkańców	3
	ze szkół w miastach od 20 tys. do 100 tys. mieszkańców	5
	ze szkół w miastach powyżej 100 tys. mieszkańców	7
	ze szkół publicznych	13
	ze szkół niepublicznych	3
	kobiety	16
	mężczyźni	0
	bez dysleksji rozwojowej	14
z dysleksją rozwojową	2	

\* Dane w tabeli dotyczą wszystkich tegorocznych absolwentów.

Parametry statystyczne są podane dla grup liczących 30 lub więcej zdających.

Do egzaminu przystąpili również absolwenci z lat ubiegłych, którzy dotychczas nie uzyskali świadectwa dojrzałości, oraz tacy, którzy uzyskali świadectwo dojrzałości we wcześniejszych latach, a w 2015 r. przystąpili ponownie do egzaminu maturalnego w celu podwyższenia wyniku egzaminacyjnego.



### 3. Przebieg egzaminu

Tabela 13. Informacje dotyczące przebiegu egzaminu

Termin egzaminu		18 maja 2015 r.	
Czas trwania egzaminu		120 minut	
Liczba szkół		7	
Liczba zespołów egzaminatorów*		2	
Liczba egzaminatorów*		15	
Liczba obserwatorów <sup>3</sup> (§ 143)**		0	
Liczba unieważnień <sup>3</sup>	w przypadku:		
	§ 99 ust. 1	stwierdzenia niesamodzielnego rozwiązywania zadań przez zdającego	0
		wniesienia lub korzystania przez zdającego w sali egzaminacyjnej z urządzenia telekomunikacyjnego	0
		zakłócenia przez zdającego prawidłowego przebiegu części egzaminu w sposób utrudniający pracę pozostałym zdającym	0
	§ 99 ust. 2	stwierdzenia podczas sprawdzania pracy niesamodzielnego rozwiązywania zadań przez zdającego	0
§ 146 ust. 3	stwierdzenia naruszenia przepisów dotyczących przeprowadzenia egzaminu	0	
Liczba wglądów <sup>3</sup> (§ 107)		0	

\* Dane dotyczą obu poziomów egzaminu (podstawowego i rozszerzonego) łącznie.

\*\* Dane dotyczą „nowej formuły” i „starej formuły” łącznie.

<sup>3</sup> Na podstawie rozporządzenia Ministra Edukacji Narodowej z dnia 30 kwietnia 2007 r. w sprawie warunków i sposobu oceniania, klasyfikowania i promowania uczniów i słuchaczy oraz przeprowadzania sprawdzianów i egzaminów w szkołach publicznych (Dz.U. nr 83, poz. 562, ze zm.)