

**Osiągnięcia uczniów
kończących szkołę podstawową
w roku 2015**

**WOJEWÓDZTWO
PODKARPACKIE**

Opracowanie:**Część 1.**

Dorota Plata (Centralna Komisja Egzaminacyjna)
Edyta Warzecha (Centralna Komisja Egzaminacyjna)
Jerzy Borkowicz (Okręgowa Komisja Egzaminacyjna w Jaworznie)
Dorota Palczewska-Groth (Okręgowa Komisja Egzaminacyjna w Gdańsku)
dr Monika Szymańska (Okręgowa Komisja Egzaminacyjna w Jaworznie)
Joanna Wawrowska (Okręgowa Komisja Egzaminacyjna w Gdańsku)

Część 2.

Anna Kusztal (Centralna Komisja Egzaminacyjna)
Anna Łochowska (Centralna Komisja Egzaminacyjna)
Mariusz Mazurek (Centralna Komisja Egzaminacyjna)
Hanna Putsiato (Centralna Komisja Egzaminacyjna)
Jolanta Szatan (Centralna Komisja Egzaminacyjna)
Anna Badetko-Bereda (Okręgowa Komisja Egzaminacyjna w Warszawie)

Opieka merytoryczna:

dr Marcin Smolik (Centralna Komisja Egzaminacyjna)
Grażyna Miłkowska (Centralna Komisja Egzaminacyjna)
Ludmiła Stopińska (Centralna Komisja Egzaminacyjna)
Beata Trzcińska (Centralna Komisja Egzaminacyjna)

Współpraca:

Beata Dobrosielska (Centralna Komisja Egzaminacyjna)
Mariola Jaśniewska (Centralna Komisja Egzaminacyjna)
Agata Wiśniewska (Centralna Komisja Egzaminacyjna)
Wydziały Badań i Analiz okręgowych komisji egzaminacyjnych

Centralna Komisja Egzaminacyjna

ul. Józefa Lewartowskiego 6, 00-190 Warszawa
tel. 022 536 65 00, fax 022 536 65 04
e-mail: ckesekr@cke.edu.pl
www.cke.edu.pl

SPIS TREŚCI

I. CZĘŚĆ PIERWSZA	6
1. Opis arkusza standardowego.....	6
2. Dane dotyczące populacji uczniów.....	6
3. Przebieg sprawdzianu.....	7
4. Podstawowe dane statystyczne.....	8
Język polski	12
Podstawowe dane statystyczne.....	12
Komentarz	16
Matematyka	24
Podstawowe dane statystyczne.....	24
Komentarz	29
Podstawowe informacje o arkuszach dostosowanych	35
II. CZĘŚĆ DRUGA	39
Język angielski	39
1. Opis arkusza standardowego.....	39
2. Dane dotyczące populacji uczniów.....	39
3. Przebieg sprawdzianu.....	40
4. Podstawowe dane statystyczne.....	41
Komentarz	46
Podstawowe informacje o arkuszach dostosowanych	53
Język niemiecki	57
1. Opis arkusza standardowego.....	57
2. Dane dotyczące populacji uczniów.....	57
3. Przebieg sprawdzianu.....	58
4. Podstawowe dane statystyczne.....	59
Komentarz	64
Język rosyjski	71
1. Opis arkusza standardowego.....	71
2. Dane dotyczące populacji uczniów.....	71
3. Przebieg sprawdzianu.....	72
Aneks	73
1. Liczba (odsetek) szóstoklasistów w szkołach w miejscowościach różnej wielkości.....	73
2. Liczba (odsetek) szóstoklasistów w szkołach publicznych i szkołach niepublicznych.....	73
3. Odsetek uczniów z dysleksją rozwojową na sprawdzianach w latach 2010–2015.....	74
4. Liczba (odsetek) szkół w miejscowościach różnej wielkości.....	74
5. Liczba laureatów i finalistów olimpiad przedmiotowych oraz laureatów konkursów przedmiotowych o zasięgu wojewódzkim lub ponadwojewódzkim z jednego z grupy przedmiotów objętych sprawdzianem, zwolnionych z danej części sprawdzianu w 2015 r. na podstawie zaświadczenia stwierdzającego uzyskanie tytułu odpowiednio laureata lub finalisty, otrzymujących zaświadczenie o uzyskaniu z tej części sprawdzianu najwyższego wyniku – w kraju i województwach.....	75
5.1. Liczba (odsetek) laureatów i finalistów olimpiad przedmiotowych oraz laureatów konkursów przedmiotowych z części pierwszej w kraju i województwach.....	75
5.2. Liczba (odsetek) laureatów i finalistów olimpiad przedmiotowych oraz laureatów konkursów przedmiotowych z części drugiej w kraju i województwach.....	75

I. CZĘŚĆ PIERWSZA

1. Opis arkusza standardowego

Arkusz egzaminacyjny w wersji standardowej zawierał 27 zadań, w tym 13 z języka polskiego (11 zamkniętych i 2 otwarte) i 14 z matematyki (11 zamkniętych i 3 otwarte). Były to w większości zadania sprawdzające umiejętności złożone, w tym analizowanie i interpretowanie informacji, planowanie i realizowanie rozwiązania. Wśród zadań zamkniętych występowały: zadania wyboru wielokrotnego, w których uczeń wybierał jedną z podanych odpowiedzi, zadania typu prawda-falsz oraz zadania na dobieranie.

Podstawę zadań zamkniętych i zadania otwartego krótkiej odpowiedzi z języka polskiego stanowił tekst publicystyczny z kontekstem przyrodniczym *Słoń i inne mądrale* Magdaleny Frender-Majewskiej oraz fragment komiksu Michaela Coxa. Zadanie sprawdzające umiejętność tworzenia tekstu polegało na napisaniu opowiadania twórczego.

Z zakresu matematyki dominowały zadania osadzone w kontekście praktycznym. Uzupełniono je rysunkami, tabelami i wykresem. Zadania otwarte wymagały od ucznia samodzielnego sformułowania rozwiązania.

Za poprawne wykonanie wszystkich zadań uczeń mógł otrzymać 41 punktów, w tym 21 punktów z języka polskiego i 20 punktów z matematyki.

2. Dane dotyczące populacji uczniów

Tabela 1. Uczniowie rozwiązujący zadania w arkuszu standardowym

Liczba uczniów		20 047
Uczniowie rozwiązujący zadania w arkuszu standardowym	bez dysleksji rozwojowej	17 850
	z dysleksją rozwojową	2 197
	dziewczeta	9 852
	chłopcy	10 195
	ze szkół na wsi	11 958
	ze szkół w miastach do 20 tys. mieszkańców	2 574
	ze szkół w miastach od 20 tys. do 100 tys. mieszkańców	4 006
	ze szkół w miastach powyżej 100 tys. mieszkańców	1 509
	ze szkół publicznych	19 743
	ze szkół niepublicznych	304
	w języku litewskim	1
	w języku ukraińskim	0

Z części pierwszej sprawdzianu zwolniono 63 uczniów – laureatów i finalistów olimpiad przedmiotowych oraz laureatów konkursów przedmiotowych o zasięgu wojewódzkim lub ponadwojewódzkim.

Tabela 2. Uczniowie rozwiązujący zadania w arkuszach dostosowanych

Uczniowie rozwiązujący zadania w arkuszu dostosowanym	z autyzmem, w tym z zespołem Aspergera	47
	słabowidzący i niewidomi	34
	słabosłyszący i niesłyszący	43
	z niepełnosprawnością intelektualną w stopniu lekkim	268
	Ogółem	392

3. Przebieg sprawdzianu

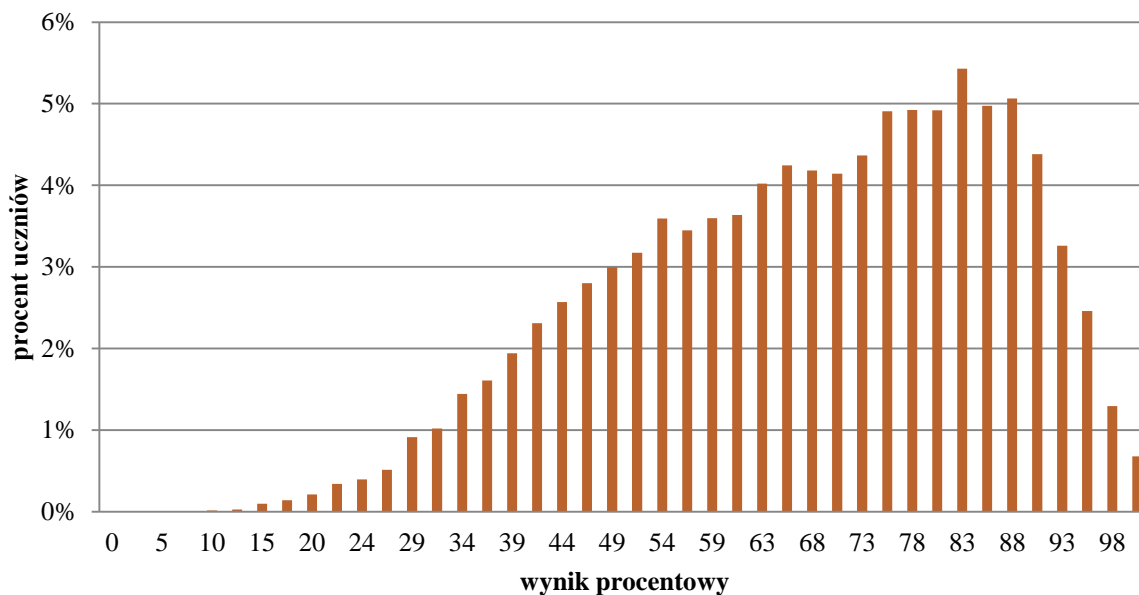
Tabela 3. Informacje dotyczące przebiegu sprawdzianu

Termin sprawdzianu			1 kwietnia 2015 r.
Czas trwania sprawdzianu			80 minut dla uczniów rozwiązujących zadania w arkuszu standardowym
			do 120 minut dla uczniów rozwiązujących zadania w arkuszu dostosowanym
Liczba szkół			957
Liczba zespołów			32
Liczba egzaminatorów			297
Liczba obserwatorów ¹ (§ 143)			64
Liczba unieważnień ¹	w przypadku:		
	§ 47 ust. 1	stwierdzenia niesamodzielnego rozwiązywania zadań przez ucznia	0
		wniesienia lub korzystania przez ucznia w sali egzaminacyjnej z urządzenia telekomunikacyjnego	1
		zakłócenia przez ucznia prawidłowego przebiegu sprawdzianu	0
	§ 47 ust. 2	stwierdzenia podczas sprawdzania pracy niesamodzielnego rozwiązywania zadań przez ucznia	0
	§ 146 ust. 3	stwierdzenia naruszenia przepisów dotyczących przeprowadzania sprawdzianu	0
	§ 146 ust. 4	niemożności ustalenia wyniku (np. zaginięcia karty odpowiedzi)	0
	inne (np. złe samopoczucie)		1
Liczba wglądów ¹ (§ 50)			6

¹ Na podstawie rozporządzenia Ministra Edukacji Narodowej z dnia 30 kwietnia 2007 r. w sprawie warunków i sposobu oceniania, klasyfikowania i promowania uczniów i słuchaczy oraz przeprowadzania sprawdzianów i egzaminów w szkołach publicznych (Dz.U. Nr 83, poz. 562 ze zm.).

4. Podstawowe dane statystyczne

Wyniki uczniów



Wykres 1. Rozkład wyników uczniów

Tabela 4. Wyniki uczniów – parametry statystyczne

Liczba uczniów	Minimum (%)	Maksimum (%)	Mediana (%)	Modalna (%)	Średnia (%)	Odchylenie standardowe (%)
20 047	10	100	71	83	67,7	18,3

Wyniki uczniów na skali staninowej

Tabela 5. Wyniki uczniów na skali staninowej

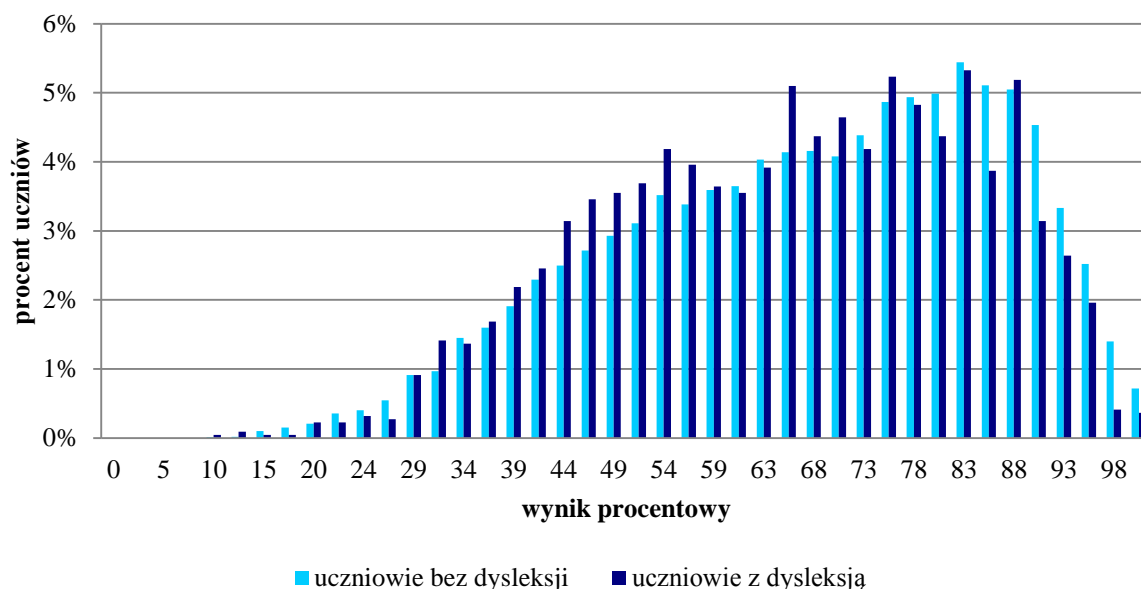
Stanin	Przedział wyników (w %)
1	0–29
2	32–39
3	41–49
4	51–61
5	63–73
6	76–83
7	85–90
8	93–95
9	98–100

Średnie wyniki szkół² na skali staninowej

Tabela 6. Wyniki szkół na skali staninowej

Stanin	Przedział wyników (w %)
1	23–51
2	52–56
3	57–60
4	61–63
5	64–66
6	67–70
7	71–74
8	75–79
9	80–96

Wyniki uczniów bez dysleksji i uczniów z dysleksją rozwojową



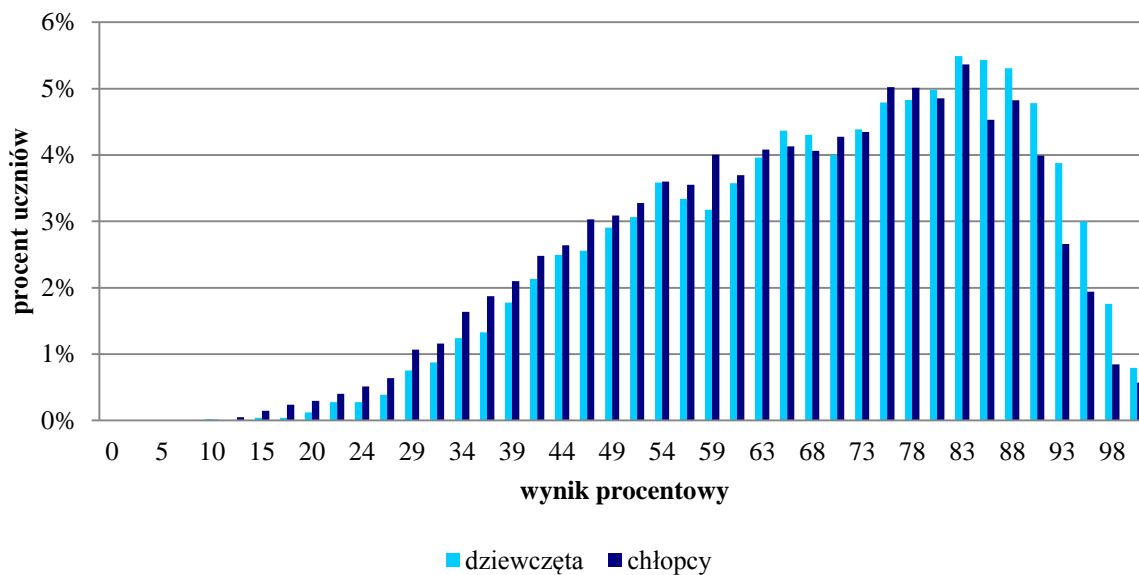
Wykres 2. Rozkłady wyników uczniów bez dysleksji oraz uczniów z dysleksją rozwojową

Tabela 7. Wyniki uczniów bez dysleksji oraz uczniów z dysleksją rozwojową – parametry statystyczne

	Liczba uczniów	Minimum (%)	Maksimum (%)	Mediana (%)	Modalna (%)	Średnia (%)	Odchylenie standardowe (%)
Uczniowie bez dysleksji	17 850	10	100	71	83	68,0	18,4
Uczniowie z dysleksją rozwojową	2 197	10	100	68	83	65,9	17,8

² Ileokroć w niniejszym sprawozdaniu jest mowa o wynikach szkół w 2015 roku, przez szkołę należy rozumieć każdą placówkę, w której liczba uczniów przystępujących do egzaminu była nie mniejsza niż 5. Wyniki szkół obliczono na podstawie wyników uczniów, którzy wykonywali zadania z arkusza SP-1-152.

Wyniki dziewcząt i chłopców



Wykres 3. Rozkłady wyników dziewcząt i chłopców

Tabela 8. Wyniki dziewcząt i chłopców – parametry statystyczne

Płeć	Liczba uczniów	Minimum (%)	Maksimum (%)	Mediana (%)	Modalna (%)	Średnia (%)	Odchylenie standardowe (%)
Dziewczęta	9 852	10	100	71	83	69,2	18,0
Chłopcy	10 195	10	100	68	83	66,3	18,5

Wyniki uczniów a wielkość miejscowości

Tabela 9. Wyniki uczniów w zależności od lokalizacji szkoły – parametry statystyczne

	Liczba uczniów	Minimum (%)	Maksimum (%)	Mediana (%)	Modalna (%)	Średnia (%)	Odchylenie standardowe (%)
Wieś	11 958	10	100	68	78	66,1	18,3
Miasto do 20 tys. mieszkańców	2 574	12	100	68	83	66,7	18,7
Miasto od 20 tys. do 100 tys. mieszkańców	4 006	12	100	73	83	70,7	17,7
Miasto powyżej 100 tys. mieszkańców	1 509	17	100	78	83	74,7	17,0

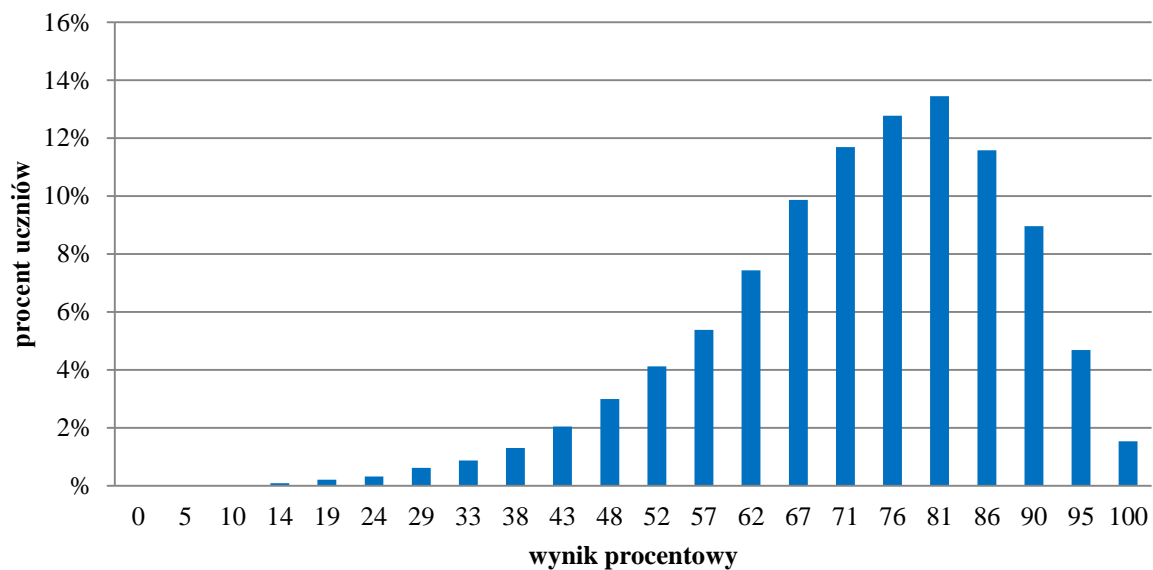
Wyniki uczniów szkół publicznych i szkół niepublicznych

Tabela 10. Wyniki uczniów szkół publicznych i szkół niepublicznych – parametry statystyczne

	Liczba uczniów	Minimum (%)	Maksimum (%)	Mediana (%)	Modalna (%)	Średnia (%)	Odchylenie standardowe (%)
Szkoła publiczna	19 743	10	100	71	83	67,7	18,3
Szkoła niepubliczna	304	17	100	73	78	69,0	18,2

Język polski

Wyniki uczniów

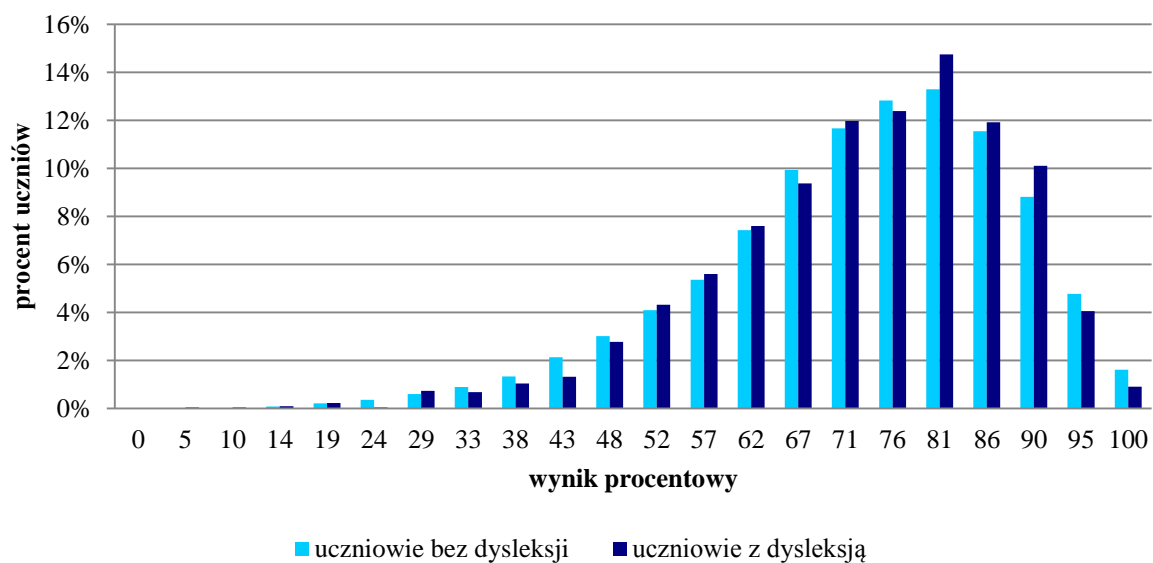


Wykres 4. Rozkład wyników uczniów

Tabela 11. Wyniki uczniów – parametry statystyczne

Liczba uczniów	Minimum (%)	Maksimum (%)	Mediana (%)	Modalna (%)	Średnia (%)	Odchylenie standardowe (%)
20 047	0	100	76	81	72,8	15,2

Wyniki uczniów bez dysleksji i uczniów z dysleksją rozwojową

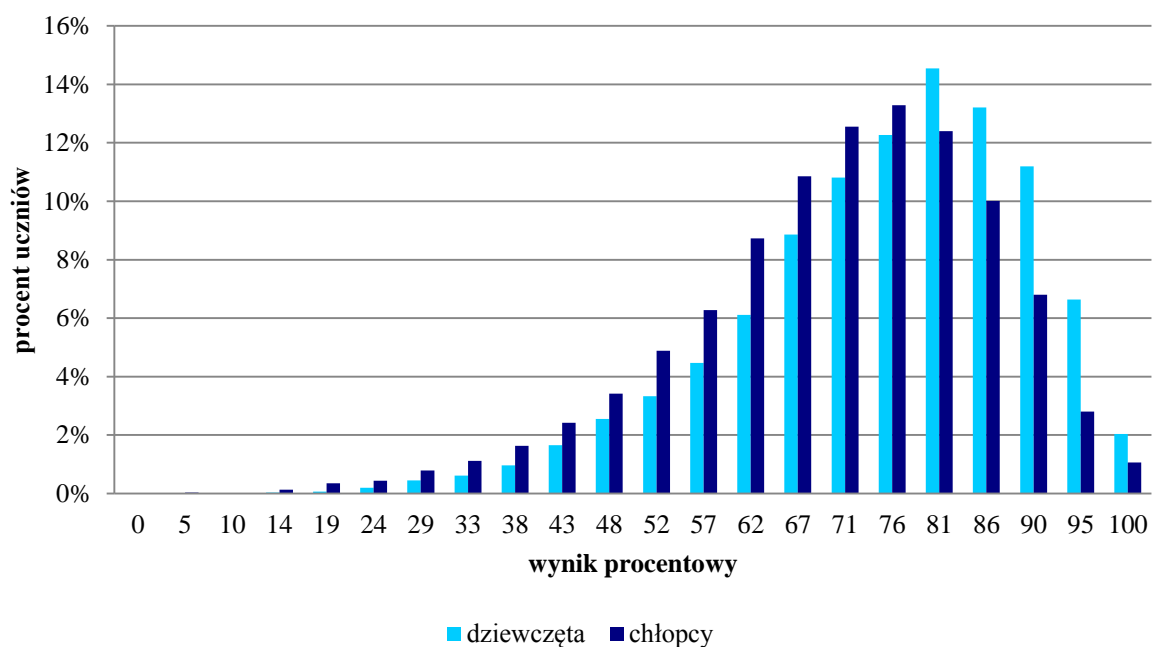


Wykres 5. Rozkłady wyników uczniów bez dysleksji oraz uczniów z dysleksją rozwojową

Tabela 12. Wyniki uczniów bez dysleksji oraz uczniów z dysleksją rozwojową – parametry statystyczne

	Liczba uczniów	Minimum (%)	Maksimum (%)	Mediana (%)	Modalna (%)	Średnia (%)	Odchylenie standardowe (%)
Uczniowie bez dysleksji	17 850	0	100	76	81	72,8	15,3
Uczniowie z dysleksją rozwojową	2 197	5	100	76	81	73,3	14,7

Wyniki dziewcząt i chłopców



Wykres 6. Rozkłady wyników dziewcząt i chłopców

Tabela 13. Wyniki dziewcząt i chłopców – parametry statystyczne

Płeć	Liczba uczniów	Minimum (%)	Maksimum (%)	Mediana (%)	Modalna (%)	Średnia (%)	Odchylenie standardowe (%)
Dziewczęta	9 852	14	100	76	81	75,3	14,7
Chłopcy	10 195	0	100	71	76	70,4	15,4

Wyniki uczniów a wielkość miejscowości

Tabela 14. Wyniki uczniów w zależności od lokalizacji szkoły – parametry statystyczne

	Liczba uczniów	Minimum (%)	Maksimum (%)	Mediana (%)	Modalna (%)	Średnia (%)	Odchylenie standardowe (%)
Wieś	11 958	0	100	71	76	71,3	15,4
Miasto do 20 tys. mieszkańców	2 574	5	100	76	81	72,6	15,6
Miasto od 20 tys. do 100 tys. mieszkańców	4 006	10	100	76	81	75,4	14,3
Miasto powyżej 100 tys. mieszkańców	1 509	19	100	81	81	78,4	13,5

Wyniki uczniów szkół publicznych i szkół niepublicznych

Tabela 15. Wyniki uczniów szkół publicznych i szkół niepublicznych – parametry statystyczne

	Liczba uczniów	Minimum (%)	Maksimum (%)	Mediana (%)	Modalna (%)	Średnia (%)	Odchylenie standardowe (%)
Szkoła publiczna	19 743	0	100	76	81	72,8	15,3
Szkoła niepubliczna	304	19	100	76	71	74,0	15,1

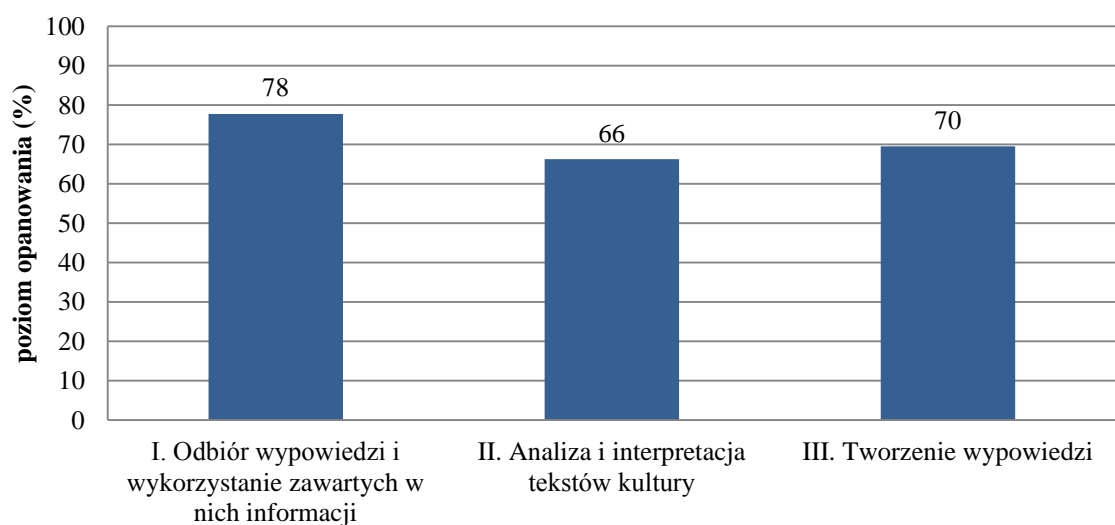
Poziom wykonania zadań

Tabela 16. Poziom wykonania zadań

Numer zadania	Wymaganie ogólne zapisane w podstawie programowej	Wymaganie szczegółowe zapisane w podstawie programowej	Poziom wykonania zadania (%)
1.	I. Odbiór wypowiedzi i wykorzystanie zawartych w nich informacji.	1. Czytanie i słuchanie. Uczeń: 7) wyszukuje w tekście informacje wyrażone wprost i pośrednio (ukryte).	94
2.	I. Odbiór wypowiedzi i wykorzystanie zawartych w nich informacji.	1. Czytanie i słuchanie. Uczeń: 7) wyszukuje w tekście informacje wyrażone wprost i pośrednio (ukryte).	93
3.	I. Odbiór wypowiedzi i wykorzystanie zawartych w nich informacji.	1. Czytanie i słuchanie. Uczeń: 6) odróżnia zawarte w tekście informacje ważne od informacji drugorzędnych.	81
4.	I. Odbiór wypowiedzi i wykorzystanie zawartych w nich informacji.	1. Czytanie i słuchanie. Uczeń: 9) wyciąga wnioski wynikające z przesłanek zawartych w tekście [...].	78
5.	I. Odbiór wypowiedzi i wykorzystanie zawartych w nich informacji.	1. Czytanie i słuchanie. Uczeń: 10) dostrzega relacje między częściami składowymi wypowiedzi (tytuł, wstęp, rozwinięcie, zakończenie, akapity).	78
6.	I. Odbiór wypowiedzi i wykorzystanie zawartych w nich informacji.	3. Świadomość językowa. Uczeń: 1) rozpoznaje podstawowe funkcje składniowe wyrazów użytych w wypowiedziach (podmiot [...]); 4) rozpoznaje w tekście formy przypadków [...] – rozumie ich funkcje w wypowiedzi.	49
7.	I. Odbiór wypowiedzi	1. Czytanie i słuchanie. Uczeń:	94

	i wykorzystanie zawartych w nich informacji.	2) określa temat [...] tekstu.		
8.	II. Analiza i interpretacja tekstów kultury.	2. Analiza. Uczeń: 9) omawia akcję, wyodrębnia wątki i wydarzenia.	80	
9.	I. Odbiór wypowiedzi i wykorzystanie zawartych w nich informacji.	1. Czytanie i słuchanie. Uczeń: 9) wyciąga wnioski wynikające z przesłanek zawartych w tekście [...].	69	
10.	I. Odbiór wypowiedzi i wykorzystanie zawartych w nich informacji.	1. Czytanie i słuchanie. Uczeń: 3) identyfikuje nadawcę [...] wypowiedzi [...].	93	
11.	II. Analiza i interpretacja tekstów kultury.	2. Analiza. Uczeń: 10) charakteryzuje i ocenia bohaterów.	61	
12.	II. Analiza i interpretacja tekstów kultury.	2. Analiza. Uczeń: 10) charakteryzuje i ocenia bohaterów.	62	
13.	III. Tworzenie wypowiedzi.	1. Mówienie i pisanie. Uczeń: 1) tworzy spójne teksty na tematy [...] związane z otaczającą rzeczywistością i poznanymi tekstami kultury; 5) tworzy wypowiedzi pisemne w następujących formach gatunkowych: opowiadanie z dialogiem (twórcze [...]); 6) stosuje w wypowiedzi pisemnej odpowiednią kompozycję i układ graficzny zgodny z wymogami danej formy gatunkowej (w tym wydziela akapity).	75	70
		2. Świadomość językowa. Uczeń: 7) operuje słownictwem z określonych kręgów tematycznych [...].	98	
		1. Mówienie i pisanie. Uczeń: 4) świadomie posługuje się różnymi formami językowymi [...].	68	
		2. Świadomość językowa. Uczeń: 5) pisze poprawnie pod względem ortograficznym [...].	53	
		2. Świadomość językowa. Uczeń: 6) poprawnie używa znaków interpunkcyjnych (kropki, przecinka, znaku zapytania, cudzysłowu, dwukropka, nawiasu, znaku wykrzyknienia).	43	

Średnie wyniki uczniów w zakresie wymagań ogólnych



Wykres 7. Średnie wyniki uczniów w zakresie wymagań ogólnych

Komentarz

KOMENTARZ DO ZADAŃ ZOSTAŁ OPRACOWANY NA PODSTAWIE DANYCH OGÓLNOPOLSKICH

Podczas sprawdzianu z zakresu języka polskiego badano zarówno umiejętności proste, np. wyszukiwania w tekście informacji wyrażonych wprost i pośrednio, odróżniania informacji ważnych od drugorzędnych, jak i umiejętności złożone, np. wyciągania wniosków z przesłanek zawartych w tekście, charakteryzowania i oceniania bohaterów czy tworzenia wypowiedzi pisemnej w formie opowiadania.

Umiejętności polonistyczne na tegorocznym sprawdzianie badano zadaniami, które odnosiły się do dwóch tekstów – popularnonaukowego *Słoń i inne mądrale* oraz komiksu. Uczniowie uzyskali odpowiednio: za wykonanie zadań z zakresu *odbioru wypowiedzi i wykorzystania zawartych w nich informacji* – 78% punktów możliwych do zdobycia, z zakresu *analizy i interpretacji tekstów kultury* – 67% punktów oraz za zadania z zakresu *tworzenia wypowiedzi* – 69% punktów. Szóstoklasiści wykazali się większą biegłością w odbiorze komiksu; średni wynik za wykonanie zadań od 7. do 11. jest wyższy o około 9 punktów procentowych od średniego wyniku uzyskanego za zadania badające odbiór tekstu popularnonaukowego (od 1. do 6.).

Wśród zadań sprawdzających poziom opanowania umiejętności *odbioru wypowiedzi i wykorzystania zawartych w nich informacji* łatwe dla uczniów okazały się zadania (wymienione w kolejności od najłatwiejszego): 7., 10., 1. i 2.

Najliczniejsza grupa szóstoklasistów (94%) zdobyła punkt za poprawny wybór tytułu najtrafniej oddającego treść historyjki obrazkowej, której bohaterami są dwaj malarze starożytnej Grecji (zadanie 7.).

Do znajomości podstawowego pojęcia z zakresu teorii literatury – narrator – odwoływało się zadanie 10. (93% poprawnych odpowiedzi). Uczniowie wskazujący inną odpowiedź niż *Zeuxis wykorzystał swe zdolności i namalował piękne winogrona. (rysunek 4.)* nie odróżniali wypowiedzi narratora od kwestii bohaterów.

Temat tekstu *Słoń i inne mądrale* (zadanie 1.), traktującego przede wszystkim o zachowaniach i cechach słoni ujawniających ich inteligencję, umiało określić 93% piszących.

Zaledwie 1 punkt procentowy mniej – 92% wyniósł wynik osiągnięty za rozwiązanie zadania 2., w którym uczniowie musieli wykazać się umiejętnością wyszukania w tekście informacji podanych wprost i pośrednio, dotyczących przeprowadzonego w zoo eksperymentu z udziałem słonia. Eksperymentem tym potwierdzono, że słoń samodzielnie radził sobie z rozwiązywaniem stawianych przed nim problemów. Uczniowie, którzy wybierali odpowiedź *rozpoznawać innych przedstawicieli stada*, prawdopodobnie nie odczytywali polecenia ze zrozumieniem i sięgali po informacje do nieodpowiedniego fragmentu tekstu.

Dla licznej grupy szóstoklasistów nieco trudniejsze okazały się umiejętności świadomego, krytycznego odbioru informacji – odróżnienia informacji ważnych od drugorzędnych (zadanie 3., poziom wykonania 82%) czy wyciągania wniosków wynikających z informacji zawartych w tekście – jak w zadaniu 4. (poziom wykonania 78%).

Zadanie 4. sprawdzało umiejętność złożoną – wnioskowania na podstawie przesłanek z tekstu popularnonaukowego. Ponad 20% piszących uznało, że przytoczenie w tekście wypowiedzi dyrektora ogrodu zoologicznego pełni inną funkcję niż poszerzanie wiedzy czytelników o zachowaniach słoni.

W obrębie tego samego wymagania ogólnym zadaniem 5. badano umiejętność dostrzegania relacji między częściami składowymi wypowiedzi – tytułem, wstępem i ostatnim akapitem tekstu. Piszący w tym zadaniu dwukrotnie wybierali odpowiedź: najpierw wskazywali jedną z dwóch podanych części składowych tekstu, następnie jedno z dwóch uzasadnień.

Jednym z dwóch trudniejszych zadań zamkniętych na tegorocznym sprawdzianie było zadanie 9., w którym szóstoklasiści oceniali prawdziwość podanych zdań. Oba z nich powinny zostać ocenione jako prawdziwe, tymczasem 18% uczniów stwierdziło, iż fałszywe jest zdanie 1. *Zeuxis docenił*

talent Parrazjosa, a Parrazjos docenił zdolności Zeuksisa, a 14% – że nieprawdą jest, jakoby w starożytnej Grecji ceniono realistyczne dzieła sztuki. Prawidłowej odpowiedzi udzielili ci szóstoklasiści, którzy dostrzegli, że obaj malarze podziwiali kunszt swojego rywala (uczniowie umieli więc wykorzystać informacje zawarte na ilustracjach 4. i 9.), a także wysnuli właściwy wniosek z całej historyjki.

Zadanie 6. – najtrudniejsze spośród polonistycznych – wymagało od szóstoklasistów rozpoznania funkcji składniowej wyrazu *słoń* w wypowiedzeniu *Słoń sięgnął trąbą po owoc* (zadanie 6.1. – poziom wykonania 75%) oraz rozpoznania formy przypadku rzeczownika *owoc* występującego w tym samym zdaniu (zadanie 6.2. – poziom wykonania 25%). Podczas gdy trzy czwarte uczniów kończących szkołę podstawową poprawnie wskazało podmiot w zdaniu, to zaledwie jedna czwarta potrafiła zadać pytanie o rzeczownik *owoc*: *sięgnął po kogo? co?* i określić, że temu wyrazowi nadano formę biernika. Szóstoklasiści wybierający niepoprawną odpowiedź *mianownik* prawdopodobnie kierowali się jedynie budową wyrazu (identyczną w obu przypadkach gramatycznych), w oderwaniu od jego funkcji w wypowiedzi.

Do analizy i interpretacji tekstów kultury odnosiły się dwa zadania zamknięte i jedno otwarte (krótkiej odpowiedzi). Za umiejętności z tego zakresu szóstoklasiści uzyskali średnio 67% punktów. Z zadań zamkniętych zdecydowanie łatwiejsze okazało się dla piszących zadanie 8. (poziom wykonania – 80%). Uczniowie musieli tu trafnie wskazać analogię w reakcjach ptaka i Zeuksisa na widok dzieł malarskich rywalizujących ze sobą twórców: obaj „odbiorcy” sztuki ulegli złudzeniu, co zostało potwierdzone ich specyficznym zachowaniem.

Rozwiązując zadanie 11., uczniowie powinni wywnioskować, o jakich odczuciach bohatera świadczą wypowiedziane przez niego słowa. Poprawnej odpowiedzi udzieliło w tym zadaniu 62% piszących. Uczniowie, którzy błędnie odczytali intencję wypowiedzi Zeuksisa, najczęściej sądzili, że na widok kotary na ścianie zareagował on oburzeniem.

W zadaniu 12. piszący mogli zdobyć dwa punkty za trafne charakteryzowanie i ocenianie bohaterów. Szóstoklasiści w miarę dobrze poradzili sobie z tym zadaniem. Redagowali zwięzłą wypowiedź, wyjaśniając, dlaczego jeden z malarzy uznał drugiego za lepszego twórcę. Maksymalną liczbę dwóch punktów zdobyło 37% uczniów. Uczniowie ci zawarli w swoich wypowiedziach dwa elementy: wyjaśniali, że Zeuksis dał się zwieść malarskiej iluzji, oraz stwierdzali, że dzieło Parrazjosa naśladowało rzeczywistość. Poniżej zamieszczono przykłady (od 1. do 2.) w pełni poprawnych rozwiązań.

Przykład 1.

Zeuksis... uznał... Parrazjosa... za... lepszego... malarza... od... siebie...
ponieważ... dał... się... nabrać... że... zastona... namalowana... na... ścianie...
była... prawdziwa... Buł... bardzo... zdziwiony... realizmem... obrazu, przy...
którym... jego... dziecko... wydawało... się... błache...

Dzieło dodatkowo przywołane przez autora wypowiedzi, nazwane przez niego błahym, to obraz Zeuksisa przedstawiający winogrona (za prawdziwe uznał je tylko ptak).

Przykład 2.

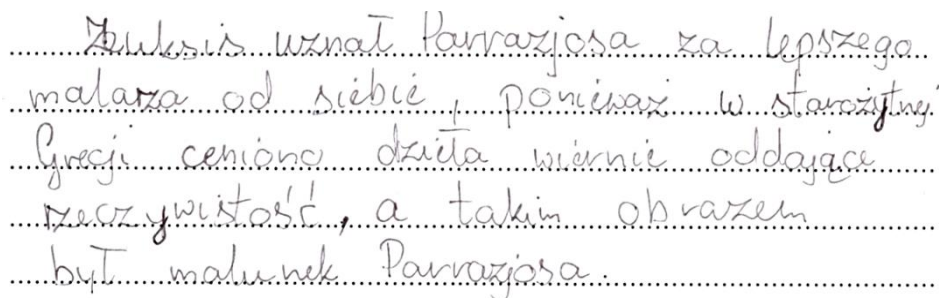
Zeuksis uznał Parrazjosa za lepszego malarza, gdyż...
myślał, że... schował... on... swój... obraz... za... kotarę... Okazało...
się... że Parrazjos... namalował... na... ścianie... bardzo...
realistyczną... kotarę... i Zeuksis zaczął... drapać... ścianę...
z... myślą... że... sięgnie... zastony...

Uczeń ma świadomość, jak ważna była reakcja Zeuksisa na doskonale dzieło Parrazjosa – świadczyła o kunszcie jego twórcy.

Jeżeli w swoim uzasadnieniu piszący uwzględnił tylko jeden z dwóch wymaganych elementów: zwrócił uwagę jedynie na to, że Zeuksis dał się zwieść malarskiej iluzji, lub tylko na to, że dzieło Parrazjosa naśladowało rzeczywistość, wówczas za rozwiązanie zadania uzyskiwał jeden punkt. Taką liczbę punktów zdobyła liczna grupa piszących – 47% tegorocznych szóstoklasistów.

Przykład 3. obrazuje sytuację, gdy uczeń koncentruje się na walorach malowidła Parrazjosa (mówi o jego realistyczności), natomiast pomija odbiór tego dzieła przez Zeuksisa (fakt, że malarz uznał dzieło konkurenta za prawdziwy przedmiot).

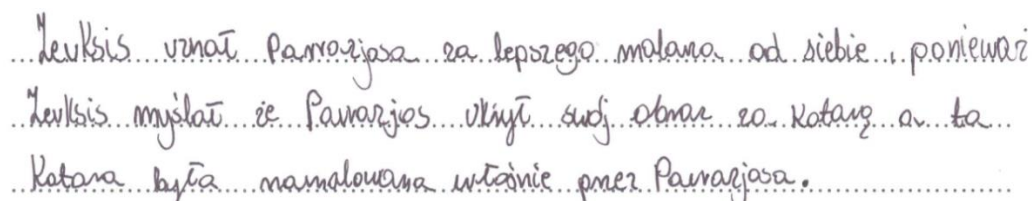
Przykład 3.



..... Zeuksis uznał Parrazjosa za lepszego
malarsa od siebie, ponieważ w starożytnej
Grecji ceniono dzieła wiernie oddające
rzeczywistość, a takim obrazem
był malunek Parrazjosa.....

Autor kolejnego przykładowego 4. rozwiązania skupia uwagę na reakcji Zeuksisa (malarz ulega iluzji), pomija natomiast w swojej wypowiedzi informację o tym, jak wiernie obraz Parrazjosa oddawał rzeczywistość.

Przykład 4.



..... Zeuksis uznał Parrazjosa za lepszego malarsa od siebie... ponieważ
Zeuksis myślał, że Parrazjos ukrył swój obraz z kotką a ta
kotka była namalowana w tajemnie przez Parrazjosa.....

Trzecie wymaganie ogólne z podstawy programowej kształcenia ogólnego przedmiotu język polski było reprezentowane w arkuszu przez jedno zadanie otwarte rozszerzonej odpowiedzi – 13.: *Napisz opowiadanie zatytułowane „Tajemnicze pudełko”*. Za jego pełną realizację piszący mogli otrzymać 7 punktów. Średni poziom wykonania wynosi 69% dla całego zadania, które dla szóstoklasistów okazało się umiarkowanie trudne.

Zadanie to sprawdzało następujące umiejętności zapisane w podstawie programowej:

- tworzenie spójnego tekstu na tematy związane z otaczającą rzeczywistością,
- formułowanie wypowiedzi pisemnej w odpowiedniej formie gatunkowej,
- świadome posługiwanie się różnymi formami językowymi,
- przestrzeganie norm poprawności językowej,
- pisanie poprawne pod względem ortograficznym,
- poprawne używanie znaków interpunkcyjnych,
- operowanie słownictwem z określonych kręgów tematycznych.

Za napisanie pracy na temat, zależnie od stopnia realizacji tematu, szóstoklasiści mogli uzyskać od zera do trzech punktów. Otrzymali średnio 74% punktów możliwych do zdobycia. Okazało się, że zgodnie z wymaganiami podstawy programowej dla I poziomu edukacyjnego, forma opowiadania jest im dobrze znana, utrwalona w trakcie edukacji polonistycznej. W opowiadaniach, których treść oceniono na 3 punkty, uczniowie prezentowali bogaty świat przedstawiony, z rozbudowaną akcją, uporządkowanymi logicznie wydarzeniami, określonymi, wyrazistymi bohaterami. Dodatkowym walorem tych wypowiedzi było opisywanie przeżyć bohaterów (emocje dominujące to zaciekawienie, zachwyt, fascynacja tajemniczością), czasem także prezentowanie tła zdarzeń.

Przykład 1.

To był zwykły, mroczny poranek. Dzieci
 z ~~1~~ klasy Ani, zebrały się już przed
 salą lekcyjną, oczekując na dzwonek.
 Kiedy sygnał do rozpoczęcia zajęć wreszcie
 przebrzmiał, nauczycielka przyrody otworzyła
 klasę, dzieci wbiegły do środka. I stanęły
 jak wryte. Na biurku leżało pudełko.
 Zwykłe - czarne, kwadratowe, niuym nie
 zdradzało, co może być w środku.
 Natychmiast wywołało zainteresowanie ~~całej~~ całej klasy.
 Nauczycielka tylko się usmiechnęła i spokojnie
 zaczęła prowadzić lekcję o mikroświatach.
 Straszna nuda. Chyba nikt jej nie słuchał.
 Pod koniec lekcji pani znowu powstała dziwnym
 tajemniczym uśmiech i podszła do skrzynki.
 - Teraz sprawdzimy, kto uważał na lekcji -
 powiedziała. Zaraz każdy się spisał, rozpaczliwie
 chciał coś sobie przypomnieć.
 Pani otworzyła skrzynkę - a tam nic nie było!
 Od czasu tej nauki klasa Ani zawsze
 jest wzorowa, słucha słów nauczycieli. Wam też
 tak radzę!

Kluczowe dla realizacji tematu *pudełko* przybierało w opowiadaniach różnorodne postacie; oprócz tekturowych lub drewnianych pudełek były to np. metalowe skrzyneczki, stare kufry, drogocenne szkatułki, bogato zdobione kasetki. Najczęściej bohaterowie natrafiali na nie w swoich domach albo osób bliskich (dziadków, wujostwa), w trudniej dostępnych pomieszczeniach – jak strych, czasem w otoczeniu domu – w ogrodzie, pobliskim lesie. Wydarzenia rozgrywały się nie tylko w świecie wzorowanym na rzeczywistym, ale także we śnie lub fantazji bohaterów. Uczniowie chętnie nadawali pudełkom niezwykle, magiczne właściwości pozwalające postaciom z opowiadań spełniać marzenia i rozwiązywać ich problemy. Tajemniczość była przypisywana podarunkom, pamiątkom po przodkach, dokumentom z dawnych dziejów rodzinnych. Pudełka z taką zawartością miały, oprócz materialnej, sentymentalną wartość, wysoko cenioną przez autorów opowiadań. Z uczniowskich rozwiązań wynika, że temat wypracowania pozwalał na swobodę twórczą, uwolnienie wyobraźni, z czego autorzy prac bardzo chętnie korzystali.

Przykład 2.

Tajemnicze pudełko

Był zimny, deszczowy wieczór. Kasia siedziała w fotelu i czytała ulubioną książkę.

Gdy skończyła, postanowiła się poszukać innej powieści na starychu. Stała niedługo, przeszła przez wszystkie korytarze i weszła po schodach na górę. Zatrzymała się dopiero przed starymi, drewnianymi drzwiami, które było od pomieszczenia, do którego miała wejść i przez chwilę ^{chciała} ~~chciała~~ ~~chciała~~ się wycofać, ale postanowiła otworzyć. Panował półmrok. Dziewczynka dotknęła do szafy na książki i zaczęła przeglądać tytuły. Niekiedy tonąc opowiadała o zgodnictwie lub akwamystyce, gdyż mama Kasi zajmowała się projektowaniem ogrodów.

- Przecież coś ciękowego musi tu być... - szeptała do siebie, przejżdżając palcami po zakurzonych grzbietach książek.

Na ostatnim miejscu w trzech przedziale stała stara, bardzo zniszczona książka. Dziewczynka wyjęła ją i przeczytała tytuł: - Tajemnicze pudełko... - uśmiechnęła się sama do siebie. - To jest coś dla mnie.

Zeszła na dół i ponownie usiadła w fotelu.

Zagłębiła się w kolejny, magiczny świat, pełen dziwnych stworzeń i postaci. Zapomniała o rzeczywistości i rozpoczęła nową przygodę razem z książką pod tytułem „Tajemnicze pudełko”.

Cenną umiejętnością uwzględnianą przy ocenie opowiadań było ich urozmaicenie, np. poprzez opis tła zdarzeń, umiejętne budowanie nastroju, przedstawianie przeżyć bohaterów, szczegółowy opis przedmiotu czy funkcjonalne wprowadzenie dialogu. Krótki dialog wprowadzony w poniższej wypowiedzi został zreżymowany w ciąg wydarzeń, a jednocześnie posłużył do zaprezentowania odczuć bohaterów, tym samym – do ich scharakteryzowania.

Przykład 3.

..... Ela oraz Piotr wyjechali razem do swojego dziadka na wieś. Nie cieszyło ich to bardzo, bo nigdy nie lubili przebywać na świeżym powietrzu. Woleli siedzieć w domu i grać na swoich iPadach.

..... Ela siedziała przed ekranem w małym domku dziadka, próbując znaleźć Wi-Fi.

- Ech, dziadku, u ciebie nawet internetu nie ma! - wrzuciła Ola.
- No właśnie, nie mogę grać w Minecrafta! - dodał Piotr.
- Doń tego! Oddajcie mi swoje iPady, już! - krzyknął dziadek i zabral dzieciom sprzęty.

..... Radzenie było zbędne. Co oni niby mieli bez tego robić?

..... Z powodu nudy postanowili pójść do piwnicy dziadka.

..... Szukali czegoś do zabawy, gdy nagle ich oczom ukazała się mała pudetta. Piotr próbował ją wturczyć, ale nie udało mu się.

..... W końcu wzięła mimościanę. Pudetta otworzyła się, a z niego wyplątały... zabawki! Dzieci przez pierwsze zobaczyły coś takiego. Piotr natychmiast zaczął bawić się klockami, a Ela chwyciła za lalkę. To było dla nich coś niesamowitego.

..... Reszta rodziny spędziła bawiąc się. Od teraz imi sławami.

W pracach uczniów oceniano również konsekwencję w posługiwaniu się stylem dostosowanym do formy wypowiedzi. Zaledwie 4% piszących nie zdobyło punktu za umiejętność doboru stosownych środków słownikowo-stylistycznych; pozostali potrafili snuć swoją opowieść językiem adekwatnym do przyjętej konwencji, a jeśli wplatali dialog do narracji – to umiejętnie. W dialogach pozwalali mówić swoim postaciom ich własnym, zindywidualizowanym językiem. Wśród cech stosowanego przez tych uczniów dobrego, komunikatywnego stylu warto wymienić te najważniejsze: jasność (zrozumiałość) i dynamiczność.

Najczęściej stwierdzane przez egzaminatorów niedoskonałości formalne tegorocznych wypowiedzi to zaburzenie proporcji między rozbudowanym wstępem i lapidarnie ujętym trzonem opowiadania oraz ubóstwo fabuły.

„Pod lupą” – język i zapis

Temat zaproponowany szóstoklasistom w tym roku nie narzucał szczególnych rygorów ich wypowiedziom. Forma opowiadania pozwoliła uczniom na posługiwanie się słownictwem z dobrze znanego im zakresu, przede wszystkim z codziennego życia. Ze zredagowaniem opowiadania w pełni poprawnego pod względem językowym lub zawierającego nie więcej niż 4 błędy poradziło sobie 66% szóstoklasistów. Jedna trzecia piszących pięciokrotnie lub częściej nie zachowała norm językowych. Uczniowie ci w niedostatecznym stopniu opanowali umiejętności tworzenia różnych form

gramatycznych odmiennych części mowy, stosowania wyrazów bliskoznacznych, posługiwania się związkami frazeologicznymi, budowania poprawnych językowo zdań, w tym – właściwego wyznaczenia ich granicy.

Najczęściej pojawiające się nadużycia norm to stosowanie wyrazów w niewłaściwej formie gramatycznej oraz powtórzenia wyrazów lub konstrukcji składniowych wynikające z ubóstwa słownictwa czynnego uczniów. Ten niedostatek rzutował m.in. na poprawność frazeologii i składni wypowiedzi.

Poniżej przedstawiono przykłady popełnionych przez uczniów błędów rażących, których częstą konsekwencją było zakłócenie komunikatywnej funkcji języka:

- niepoprawna forma gramatyczna wyrazów, np. *wziełem, podeszłem, lubiał*;
- użycie słów w niewłaściwym znaczeniu lub niepoprawne połączenia wyrazów, np. *jedno z otaczających drzew, na zapelnionej kwiatami polanie, wybrali się na pływanie*;
- zmiana formy związku frazeologicznego, np. *wpadł w wielką radość, cudy się przydarzają*;
- rażące powtórzenia słów, nadużywanie zaimków, kolokwializmy, np. *opowiem wam opowieść, kształt był w kształcie kwadratu*;
w tym błędy w budowie zdań takie jak
- niezgodność formy wyrazu określającego z określanym, np. *uczennice napisali; rodzice powiedziały; Dzieci poszły po narzędzia, wrócili i wzięli się do roboty*;
- niecelowe powtarzanie struktur składniowych w obrębie zdania, np. *Było tak brudno jak było rok temu. W pewnym domu mieszkała pewna staruszka*;
- nieumiejętność wyznaczenia granicy zdania, np.
Obok mnie zmaterializowali się wszyscy moi ulubieni bohaterowie książek przywitałem się i cofnęło mnie w czasie gdy następnego dnia sprawdziłem czy jest tam ten strych nie było go.

Nie wszystkim uczniom znana jest zasada stosowności doboru środków językowo-stylistycznych do przyjętej formy wypowiedzi. Część szóstoklasistów zbyt chętnie stosuje kolokwializmy (*wkurzyła się, facet, ciuchy, walnął*), niwecząc w ten sposób efekt literackości opowiadania. Wynika to prawdopodobnie z tego, że uczniowie nie odróżniają formy mówionej od pisanej oraz z nawyków związanych z codzienną obsługą ogólnodostępnych komunikatorów, utrudniających doskonalenie praktyki pisarskiej.

Trudności sprawiło uczniom także przestrzeganie zasad poprawności ortograficznej w zapisie opowiadania. Punkt w tym kryterium otrzymało 52% zdających, których pisownia była bezbłędna lub którzy popełnili najwyżej dwa błędy. Pozostali uczniowie naruszyli zasady ortograficzne w swoich wypowiedziach co najmniej trzykrotnie.

Najwięcej błędów u piszących odnotowano w zakresie oznaczania miękkości głosek (*dżadka, jęzora*), pisowni wyrazów z i, j (*swojich, jaskinii*), pisowni wyrażen przyimkowych i przyimków złożonych (*popołudniu, po prostu*), pisowni wyrazów wielką literą (*grecy, indie, bieszczady*), także nieuzasadnione stosowanie wielkiej litery (*27 Stycznia, Mecz, na Matematyce*), pisowni „nie” z przymiotnikami w stopniu równym (*nie zwykle, nie wesoły*) oraz z czasownikami w formie osobowej i z bezokolicznikami (*niewiedziały, nieschowwał, niebyło, niewierzyli, nie mówić*), pisowni wyrazów z głoskami ą, ę oraz połączeniami głosek em, en, om, on (*nacisnołem, przyciągnęło, brzęknęło*), pisowni wyrazów z u, ó (*pódelko, w biórku, zaoważyłem, połódnie, znowu*), pisowni wyrazów z rz, ż (*otwożył, uwieżę, na lierzakach*), pisowni wyrazów z ch, h (*howała, otuhy, bez wachania*).

Nadal liczna grupa uczniów kończących szkołę podstawową niedostatecznie zna zasady interpunkcyjne – 44% zdających zdobyło w tym roku punkt za poprawne przestankowanie. W całej wypowiedzi popełnili oni najwyżej trzy błędy w stosowaniu podstawowych znaków: przecinka, kropki, znaku zapytania, wykrzyknika, dwukropka, pauzy, cudzysłowu i nawiasu. Najczęściej powtarzające się w pracach uczniów uchybienia interpunkcyjne polegały na braku kropki na końcu zdania oznajmującego, znaku zapytania zamykającego zdanie pytające, dwukropka przed przytoczeniem cudzych i własnych wypowiedzi lub przed wyliczeniem szczegółów poprzedzonych określeniem ogólnym, cudzysłowu w przytaczanych wypowiedziach, myślników w zapisie dialogu, przecinka między wyrazami użytymi w ramach wyliczenia, między powtórzonymi elementami oraz przecinka oddzielającego zdania składowe w zdaniu złożonym, np.:

Kiedy szłyśmy w oddali zobaczyłam dwa jasnoczerwone punkty.;

Filip powiedział że jeśli oni się boją to on otworzy skrzynkę. Gdy to zrobił ujrzał kawałek papieru na którym było napisane „skarb”.

Wstałem włożyłem pudelko do plecaka i wyszedłem z domu.

Było jej smutno bo nie miała pojęcia gdzie jest.

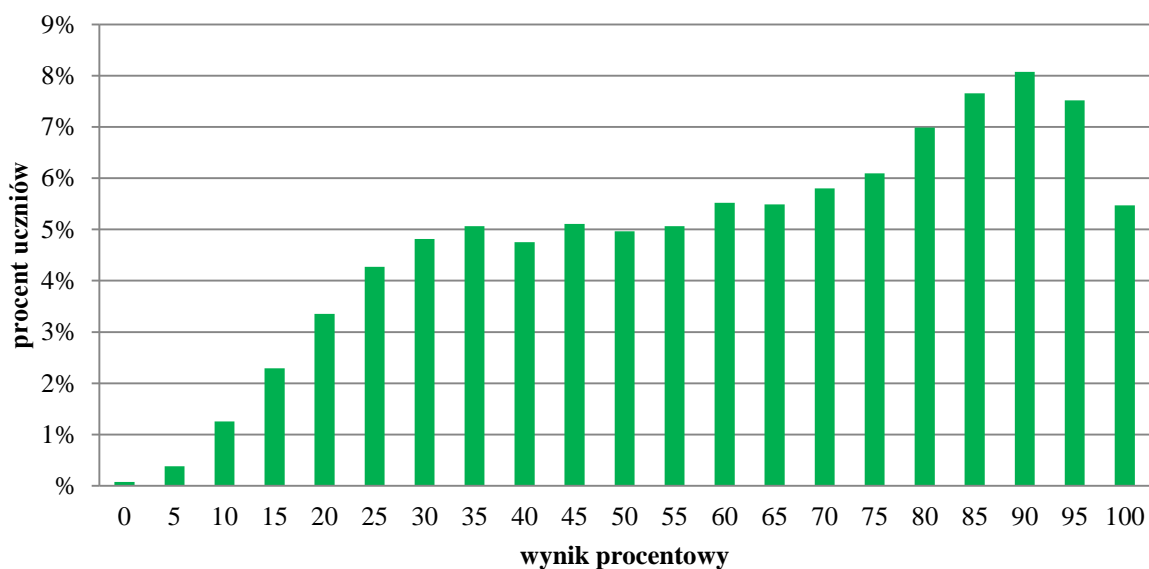
Uczniowie nie oddzielają przecinkami zdań składowych w zdaniu złożonym – nie tylko połączonych bezspójnikowo, ale nawet z doskonale znanymi uczniom spójnikami: *ale, bo, dlatego, gdy, kiedy, który, ponieważ, więc, że, żeby*. Ten typ błędu interpunkcyjnego występował w opowiadaniach zdecydowanie najczęściej.

Wnioski i rekomendacje

- Najtrudniejsze dla szóstoklasistów było funkcjonalne wykorzystanie wiedzy z zakresu świadomości językowej (odmiana rzeczownika przez przypadki). Zadania dotyczące tych zagadnień mogą się pojawiać na każdym sprawdzianie; wynika to z wymagań ujętych w podstawie programowej przedmiotu język polski dla pierwszego i drugiego etapu edukacyjnego, obowiązującej uczniów kończących szkołę podstawową. Umiejętność ta wymaga utrwalania poprzez odpowiednie ćwiczenia, np. polegające na rozpoznawaniu przypadków danych wyrazów w kontekście zdań, w których te wyrazy występują.
- Odbiór tekstów kultury ze świadomością ich specyfiki, odczytywanie sensu utworu – to dla szóstoklasistów umiejętność umiarkowanie trudna, które należy doskonalić. Uczniowie wymagają systematycznego kształcenia umiejętności wyszukiwania informacji w tekstach różnego typu, analizowania ich i wnioskowania na tej podstawie.
- Ze sformułowaniem uzasadnienia na podstawie przesłania, które niósł komiks, uczniowie poradzi sobie w zadowalającym stopniu, jak na wysoki poziom trudności – konieczność charakteryzowania i oceny bohaterów historyjki obrazkowej. Warto w czasie zajęć utrwaląć percepcję czytelną uczniów na innych tekstach niż literackie, np. opisywać obrazy czy analizować afisze teatralne.
- Należy kształtować wrażliwość uczniów szkoły podstawowej na zagadnienia poprawności językowej, ortograficznej i interpunkcyjnej. Proponujemy nauczycielom, aby czasami w pracach uczniów tylko podkreślali błędy, które uczeń miałby samodzielnie poprawić. Warto również położyć większy nacisk na kwestię stosowności doboru środków językowo-stylistycznych do przyjętej formy wypowiedzi.

Matematyka

Wyniki uczniów

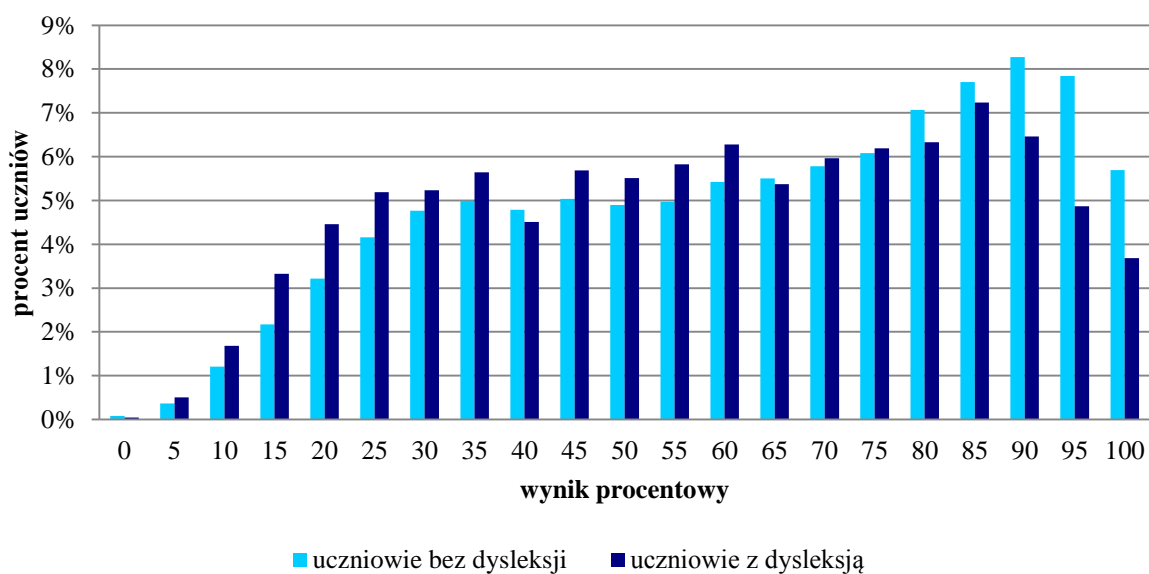


Wykres 8. Rozkład wyników uczniów

Tabela 17. Wyniki uczniów – parametry statystyczne

Liczba uczniów	Minimum (%)	Maksimum (%)	Mediana (%)	Modalna (%)	Średnia (%)	Odchylenie standardowe (%)
20 047	0	100	65	90	62,4	25,6

Wyniki uczniów bez dysleksji i uczniów z dysleksją rozwojową

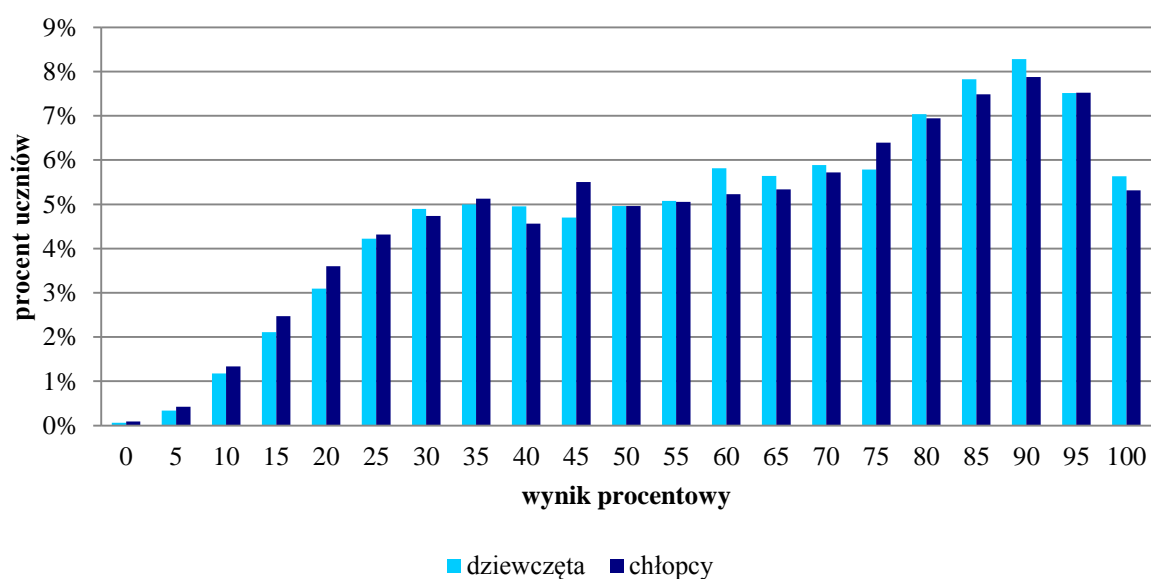


Wykres 9. Rozkłady wyników uczniów bez dysleksji oraz uczniów z dysleksją rozwojową

Tabela 18. Wyniki uczniów bez dysleksji oraz uczniów z dysleksją rozwojową – parametry statystyczne

	Liczba uczniów	Minimum (%)	Maksimum (%)	Mediana (%)	Modalna (%)	Średnia (%)	Odchylenie standardowe (%)
Uczniowie bez dysleksji	17 850	0	100	65	90	62,9	25,5
Uczniowie z dysleksją rozwojową	2 197	0	100	60	85	58,2	25,4

Wyniki dziewcząt i chłopców



Wykres 10. Rozkłady wyników dziewcząt i chłopców

Tabela 19. Wyniki dziewcząt i chłopców – parametry statystyczne

Płeć	Liczba uczniów	Minimum (%)	Maksimum (%)	Mediana (%)	Modalna (%)	Średnia (%)	Odchylenie standardowe (%)
Dziewczęta	9 852	0	100	65	90	62,8	25,4
Chłopcy	10 195	0	100	65	90	62,0	25,7

Wyniki uczniów a wielkość miejscowości

Tabela 20. Wyniki uczniów w zależności od lokalizacji szkoły – parametry statystyczne

	Liczba uczniów	Minimum (%)	Maksimum (%)	Mediana (%)	Modalna (%)	Średnia (%)	Odchylenie standardowe (%)
Wieś	11 958	0	100	65	90	60,6	25,5
Miasto do 20 tys. mieszkańców	2 574	0	100	60	85	60,5	26,0
Miasto od 20 tys. do 100 tys. mieszkańców	4 006	0	100	70	90	65,9	24,9
Miasto powyżej 100 tys. mieszkańców	1 509	0	100	80	90	70,9	24,3

Wyniki uczniów szkół publicznych i szkół niepublicznych

Tabela 21. Wyniki uczniów szkół publicznych i szkół niepublicznych – parametry statystyczne

	Liczba uczniów	Minimum (%)	Maksimum (%)	Mediana (%)	Modalna (%)	Średnia (%)	Odchylenie standardowe (%)
Szkoła publiczna	19 743	0	100	65	90	62,4	25,6
Szkoła niepubliczna	304	5	100	70	90	63,7	25,0

Poziom wykonania zadań

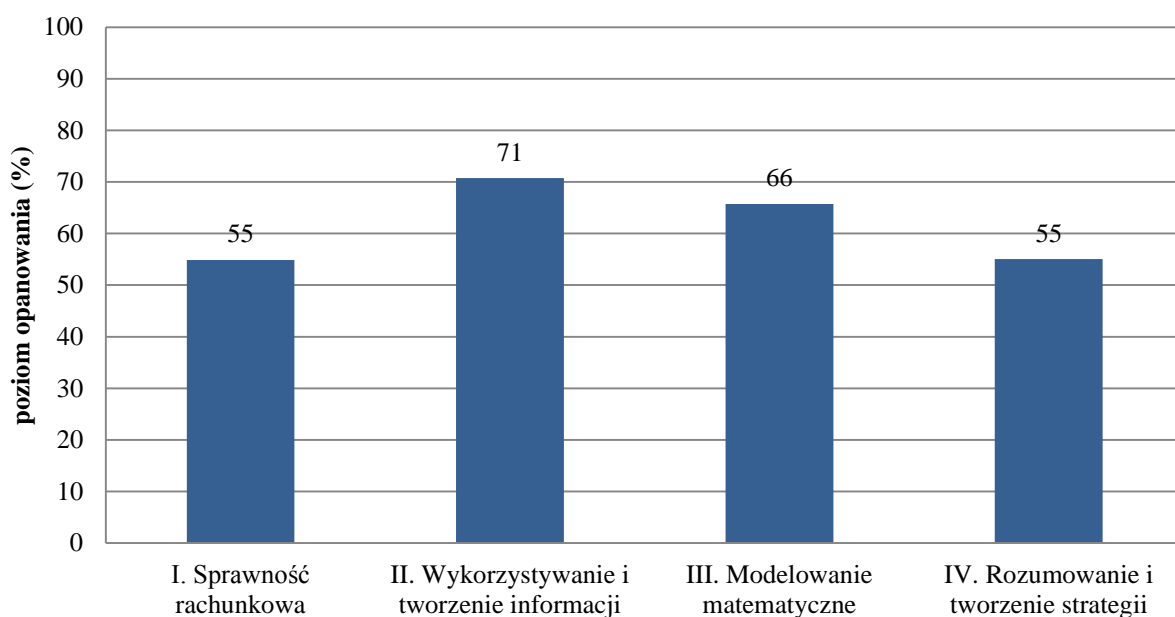
Tabela 22. Poziom wykonania zadań

Numer zadania	Wymaganie ogólne zapisane w podstawie programowej	Wymaganie szczegółowe zapisane w podstawie programowej	Poziom wykonania zadania (%)
14.	II. Wykorzystanie i tworzenie informacji.	1. Liczby naturalne w dziesiętkowym układzie pozycyjnym. Uczeń: 5) liczby w zakresie do 30 zapisane w systemie rzymskim przedstawia w systemie dziesiętkowym, a zapisane w systemie dziesiętkowym przedstawia w systemie rzymskim. 2. Działania na liczbach naturalnych. Uczeń: 1) dodaje i odejmuje w pamięci liczby naturalne dwucyfrowe [...]; liczbę jednocyfrową dodaje do dowolnej liczby naturalnej i odejmuje od dowolnej liczby naturalnej.	75
15.	I. Sprawność rachunkowa.	5. Działania na ułamkach zwykłych i dziesiętnych. Uczeń: 8) wykonuje działania na ułamkach dziesiętnych, używając własnych, poprawnych strategii [...].	36
16.	I. Sprawność rachunkowa.	2. Działania na liczbach naturalnych. Uczeń: 10) oblicza kwadraty i sześciany liczb naturalnych; 11) stosuje reguły dotyczące kolejności wykonywania działań.	74

17.	I. Sprawność rachunkowa.	3. Liczby całkowite. Uczeń: 5) wykonuje proste rachunki pamięciowe na liczbach całkowitych.	55
18.	II. Wykorzystanie i tworzenie informacji.	4. Ułamki zwykłe i dziesiętne. Uczeń: 1) opisuje część danej całości za pomocą ułamka.	83
19.	IV. Rozumowanie i tworzenie strategii.	14. Zadania tekstowe. Uczeń: 5) do rozwiązywania zadań osadzonych w kontekście praktycznym stosuje poznaną wiedzę z zakresu arytmetyki i geometrii oraz nabyte umiejętności rachunkowe, a także własne poprawne metody.	70
20.	III. Modelowanie matematyczne.	5. Działania na ułamkach zwykłych i dziesiętnych. Uczeń: 5) oblicza ułamek danej liczby naturalnej. 12. Obliczenia praktyczne. Uczeń: 3) wykonuje proste obliczenia zegarowe na godzinach, minutach [...].	74
21.	III. Modelowanie matematyczne.	12. Obliczenia praktyczne. Uczeń: 2) w przypadkach osadzonych w kontekście praktycznym oblicza procent danej wielkości w stopniu trudności typu 50%, 10%, 20%. 2. Działania na liczbach naturalnych. Uczeń: 2) [...] odejmuje liczby naturalne wielocyfrowe [...].	72
22.	IV. Rozumowanie i tworzenie strategii.	2. Działania na liczbach naturalnych. Uczeń: 6) porównuje różnicowo i ilorazowo liczby naturalne. 11. Obliczenia w geometrii. Uczeń: 2) oblicza pola: kwadratu, prostokąta [...] przedstawionych na rysunku [...]. 14. Zadania tekstowe. Uczeń: 3) dostrzega zależności między podanymi informacjami.	58
23.	II. Wykorzystanie i tworzenie informacji.	7. Proste i odcinki. Uczeń: 2) rozpoznaje odcinki i proste prostopadłe i równoległe; 5) wie, że aby znaleźć odległość punktu od prostej, należy znaleźć długość odpowiedniego odcinka prostopadłego.	72
24.	II. Wykorzystanie i tworzenie informacji.	11. Obliczenia w geometrii. Uczeń: 4) oblicza objętość i pole powierzchni prostopadłościanu przy danych długościach krawędzi.	64
25.	II. Wykorzystanie i tworzenie informacji.	2. Działania na liczbach naturalnych. Uczeń: 1) dodaje i odejmuje w pamięci liczby naturalne dwucyfrowe [...]; liczbę jednocyfrową dodaje do dowolnej liczby naturalnej [...]. 13. Elementy statystyki opisowej. Uczeń: 2) odczytuje i interpretuje dane przedstawione w tekstach, tabelach, diagramach i na wykresach. 14. Zadania tekstowe. Uczeń: 1) czyta ze zrozumieniem prosty tekst zawierający informacje liczbowe.	65
26.	III. Modelowanie matematyczne.	12. Obliczenia praktyczne. Uczeń: 8) oblicza rzeczywistą długość odcinka, gdy dana jest jego długość w skali [...]; 6) zamienia i prawidłowo stosuje jednostki długości [...].	61

27.	IV. Rozumowanie i tworzenie strategii.	<p>14. Zadania tekstowe. Uczeń:</p> <p>4) dzieli rozwiązanie zadania na etapy, stosując własne, poprawne, wygodne dla niego strategie rozwiązania;</p> <p>5) do rozwiązywania zadań osadzonych w kontekście praktycznym stosuje poznaną wiedzę z zakresu arytmetyki i geometrii oraz nabyte umiejętności rachunkowe, a także własne poprawne metody.</p> <p>11. Obliczenia w geometrii. Uczeń:</p> <p>4) oblicza objętość [...] prostopadłościanu przy danych długościach krawędzi;</p> <p>5) stosuje jednostki objętości i pojemności: litr, mililitr, dm^3, m^3, cm^3, mm^3.</p>	51
-----	--	--	----

Średnie wyniki uczniów w zakresie wymagań ogólnych



Wykres 11. Średnie wyniki uczniów w zakresie wymagań ogólnych

Komentarz

KOMENTARZ DO ZADAŃ ZOSTAŁ OPRACOWANY NA PODSTAWIE DANYCH OGÓLNOPOLSKICH

Zadania matematyczne na tegorocznym sprawdzianie badały wszystkie wymagania ogólne podstawy programowej z matematyki. *Sprawność rachunkowa* szóstoklasistów była sprawdzana trzema zadaniami zamkniętymi różnych typów. Wśród zadań, które badały *wykorzystanie i tworzenie informacji*, były trzy zamknięte (wszystkie wyboru wielokrotnego) oraz jedno zadanie otwarte krótkiej odpowiedzi. Z tymi zadaniami zdający poradzili sobie najlepiej. Poziom ich wykonania wyniósł 70%. Wśród zadań, które sprawdzały *modelowanie matematyczne*, wystąpiły dwa zadania zamknięte oraz jedno otwarte krótkiej odpowiedzi. *Rozumowanie i tworzenie strategii* badane było w arkuszu trzema zadaniami zamkniętymi (jedno zadanie wyboru wielokrotnego i dwa zadania prawda-falsz) oraz zadaniem otwartym rozszerzonej odpowiedzi.

Treść kilku zadań matematycznych została uzupełniona rysunkami pomocniczymi (zadania: 18., 22., 23., 24., 26., i 27.) oraz diagramem (zadanie 25.). Z analizy rozwiązań wynika, że uczniowie dobrze radzili sobie z odczytywaniem informacji przedstawionych w postaci rysunków. Na szczególną uwagę w tej grupie zasługuje zadanie 18. – najłatwiejsze spośród zadań matematycznych (poziom wykonania 82%). Aby je rozwiązać, zdający musieli określić, z ilu kwadratów składa się dana figura i jaką część tej figury zacięniowano.

Większą trudność sprawiło odczytywanie wartości z diagramu przedstawionego w treści zadania 25. (poziom wykonania 63%). Problemem było właściwe zinterpretowanie wysokości tych słupków diagramu, które odpowiadały nieparzystej liczbie wysłanych SMS-ów. Zdarzało się, że w takich przypadkach uczniowie odczytywali niecałkowite liczby wysłanych SMS-ów, np. we wtorek Wojtek wysłał 4,5 SMS-a. Ten sposób interpretacji ilustruje przykład 1.

Przykład 1.

powinno być 13

$$8 + 4,5 + 12,5 + 8,5 + 10 = 43,5$$

powinno być 5

$$43,5 \cdot 16 =$$

powinno być 9

$$736 \text{ gr} = 100 = 7 \text{ zł } 36 \text{ gr}$$

$$\begin{array}{r} 4351 \\ + 16 \\ \hline 7360 \end{array}$$

Odp: Smsy kosztowały 7 zł 36 gr.

Odpowiedź: ..Smsy..kosztowały..7..zł..36..gr.....

Rozwiązując zadanie 25., uczniowie musieli wykazać się także umiejętnością właściwego stosowania przedstawionego w zadaniu cennika oraz zamiany jednostek (grosze na złote). Poniższe przykłady ilustrują typowe błędy, które dotyczyły tych dwóch aspektów rozwiązania.

Przykład 2. obrazuje sytuację, w której uczeń właściwie wykorzystuje cennik, ale niepoprawnie zamienia jednostki, przyjmując, że 1 złoty jest równoważnością kwoty 60 groszy. Ten rodzaj błędu popełniła znaczna liczba uczniów, przenosząc taki przelicznik z zamiany godziny na minuty lub minuty na sekundy.

Przykład 2.

$8 + 5 + 13 + 9 + 10 = 45$ SMS ów = 45 SMS w dni piątne
 $45 \cdot 16\text{gr} = 720\text{gr} = 12\text{zł}$
 Odpowiedź: Wojtka SMS-y kosztowały 12zł.

Przykład 3. pokazuje błędne stosowanie zasad obliczania opłaty za wysyłane SMS-y – część zdających nie uwzględniła wszystkich informacji podanych w treści zadania (w soboty i niedziele SMS-y wysyłane są za darmo).

Przykład 3.

$8 + 5 + 13 + 9 + 10 + 15 + 3 = 63$ - smsy
 $63 \cdot 0,16\text{zł} = 10,08\text{zł}$
 Odpowiedź: SMS-y wysłane przez Wojtkę w tym tygodniu kosztowały 10,08zł.

Strona 12 z 15 SP-1

Większość zadań matematycznych sprawdzianu osadzona była w kontekście praktycznym. Poziom ich wykonania był bardzo zróżnicowany i wynosił od 45% do 81%. Trzy z nich (20., 21., i 26.) odnosiły się do umiejętności szczegółowych ujętych w podstawie programowej jako *obliczenia praktyczne* oraz do wymagania ogólnego *Modelowanie matematyczne*. Uczniowie dobrze poradzili sobie z rozwiązaniem zadania 20. (poziom wykonania 73%), w którym musieli wykonywać obliczenia dotyczące między innymi czasu. Trochę gorzej rozwiązali zadanie 21. (poziom wykonania 69%), w którym należało obliczyć 20% danej kwoty. Zadanie 26. okazało się najtrudniejszym w arkuszu (poziom wykonania 58%). Uczniowie musieli ustalić w nim rzeczywistą długość odcinka, gdy dana była jego długość na mapie o podanej skali. Typowe błędy popełniane przez uczniów w rozwiązaniu zadania 26. to nieprawidłowe wykorzystanie skali, błędy rachunkowe oraz błędy w przeliczaniu jednostek. Pokazują to cztery kolejne przykłady.

Przykład 4.

$2,2 + 9 + 28 = 9$
 $150\,000 : 9 =$
 powinno być $9 \cdot 150\,000$

$$\begin{array}{r} 16\,666 \\ - 150\,000 : 9 \\ \hline 9 \\ - 54 \\ \hline 60 \\ - 54 \\ \hline 60 \\ - 54 \\ \hline 6 \end{array}$$

 Odpowiedź:

Uczniowie często nie potrafili poprawnie wykonać działań z zastosowaniem ułamka dziesiętnego i liczby naturalnej: mnożenia (Przykład 5.) oraz dodawania (Przykład 6.).

Przykład 5.

$$\begin{array}{r} 1 \\ 22 \\ - 150000 \\ \hline 3300000 \end{array}$$

$$3300000 \text{ cm} = 33000 \text{ m} = 33 \text{ km}$$

powinno być 330 000

$$\begin{array}{r} 28 \\ 150000 \\ - 150000 \\ \hline 5200000 \end{array}$$

$$5200000 \text{ cm} = 52 \text{ km}$$

powinno być 420 000

$52 + 6 + 33 = 89 \text{ km}$

Przykład 6.

$$\begin{array}{r} 1 \\ 28 \\ - 22 \\ \hline 54 \end{array}$$

4 wpisane w miejscu części dziesiątych

powinno być 9,0

Szóstoklasisci popełniali też błąd w zamianie jednostek długości (Przykład 1.).

Przykład 7.

$$9 \cdot 150000 = 1350000 \text{ cm} = 1350 \text{ m} = 1,35 \text{ km}$$

powinno być 13 500 m

$$\begin{array}{r} 9 \\ \cdot 15 \\ \hline 135 \end{array}$$

tyje ma traso

W arkuszu występowała grupa zadań (15., 16., 17., 22., i 23.) sprawdzających umiejętności, których opanowanie jest niezbędne do uzyskania dobrych wyników na wyższych poziomach edukacji matematycznej. Poziom wykonania tych zadań był bardzo zróżnicowany.

Trzy spośród nich (15., 16., i 17.) badały umiejętności związane z działaniami na liczbach naturalnych, całkowitych i na ułamkach dziesiętnych. Zadania te odnosiły się do *sprawności rachunkowej*. Najłatwiejsze okazało się zadanie 16., które badało umiejętność obliczania kwadratów i sześcianów liczb naturalnych przy zastosowaniu reguł dotyczących kolejności wykonywania działań (poziom wykonania 74%). Dużą trudność zdającym sprawiło zadanie 15., w którym musieli wykazać się znajomością zasad mnożenia i dzielenia ułamków dziesiętnych bez konieczności wykonywania tych działań. Wystarczyło, by uczeń zauważył, że odpowiednia zmiana położenia przecinków w danych liczbach nie skutkuje zmianą wartości wyrażeń. W sytuacji, gdy uczeń nie zastosował takiego sposobu rozwiązania, mógł wykazać się umiejętnością stosowania algorytmów mnożenia i dzielenia ułamków dziesiętnych. Było to najtrudniejsze zadanie w całym arkuszu. Jego poziom wykonania wyniósł 35%.

Dwa pozostałe zadania (22. i 23.) badały umiejętności związane z geometrią płaską. Zdający bardzo dobrze poradzili sobie z rozwiązaniem zadania 23. (poziom wykonania 71%), w którym mieli

rozpoznać na rysunku odcinek będący wysokością danego trójkąta. Było to zadanie, które nie wymagało wykonywania obliczeń. Znacznie trudniejsze okazało się zadanie 22. (poziom wykonania 58%). Należało ono do grupy zadań w zakresie *rozumowania i tworzenia strategii*. Rozwiązanie tego zadania wykroczało poza rozpoznawanie obiektów na rysunku i wymagało od szóstoklasistów wykazania się umiejętnościami porównywania różnicowego i ilorazowego liczb naturalnych, obliczania pól kwadratów i prostokątów oraz dostrzegania zależności między informacjami zamieszczonymi na rysunku pomocniczym oraz w treści zadania.

Pozostałe zadania (24., 19. i 27.), które odnosiły się do IV wymagania ogólnego, należały także do umiarkowanie trudnych (poziomy wykonania od 48% do 68%).

Rozwiązanie zadania 19. (poziom wykonania 68%) osadzonego w kontekście praktycznym wymagało umiejętności mnożenia i dzielenia liczb naturalnych w celu obliczenia wielkości proporcjonalnych. Zadania 24. (poziom wykonania 63%) i 27. (poziom wykonania 48%) badały umiejętność obliczania objętości prostopadłościanu. Uczniowie lepiej poradzili sobie z rozwiązaniem pierwszego z nich, w którym zamieszczono rysunki sześciianu i prostopadłościanu z zaznaczonymi na nich sześcianami jednostkowymi. Uczeń mógł wykorzystać te rysunki do obliczenia objętości bez korzystania ze wzorów. Natomiast rozwiązanie zadania 27. wymagało znajomości wzoru na objętość prostopadłościanu.

Najwięcej niepowodzeń przy rozwiązywaniu zadania 27. spowodowanych było stosowaniem niewłaściwej metody obliczania pojemności skrzynki, której rysunek z opisanymi długościami odpowiednich krawędzi zamieszczono w zadaniu. Wielu uczniów zamiast objętości wyznaczało pole powierzchni całkowitej lub częściowej prostopadłościanu (Przykład 8.), inni wyznaczyli sumę długości jego krawędzi.

Przykład 8.

$$2 \cdot 11,5 + 2 \cdot 11 + 11 \cdot 11 = 3 + 22 + 16,5 = 41,5 \text{ dm}^3$$

$$41,5 \text{ dm}^3 \cdot 4 = 166 \text{ dm}^3$$

$$166 \text{ L} : 20 \text{ L} = 9$$

Przykład 9. ilustruje jedną z błędnych metod wyznaczania najmniejszej liczby worków z ziemią potrzebną do wypełnienia 4 skrzynek.

Przykład 9.

$$11 \cdot 1,5 \cdot 2 = 33 \text{ dm}^3$$

$$33 - 20 = 13$$

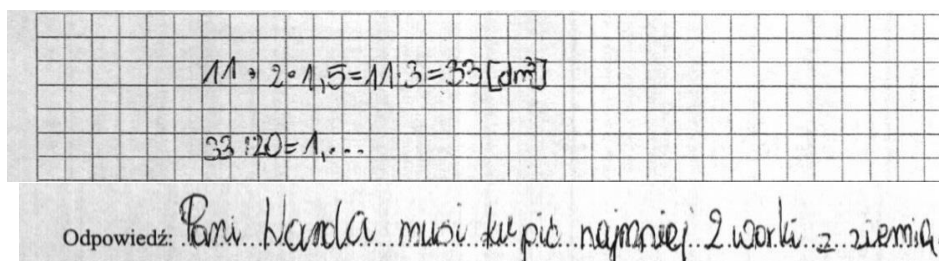
$$20 + 20 = 40$$

$$40 - 33 = 7$$

Odpowiedź: Pani Wanda musiała kupić 8 worków ziemi.

Niemalą grupę stanowili uczniowie, którzy przeoczyli podaną w zadaniu informację o liczbie skrzynek i wszystkie swoje rachunki wykonywali, uwzględniając tylko jedną skrzynkę (Przykład 10.).

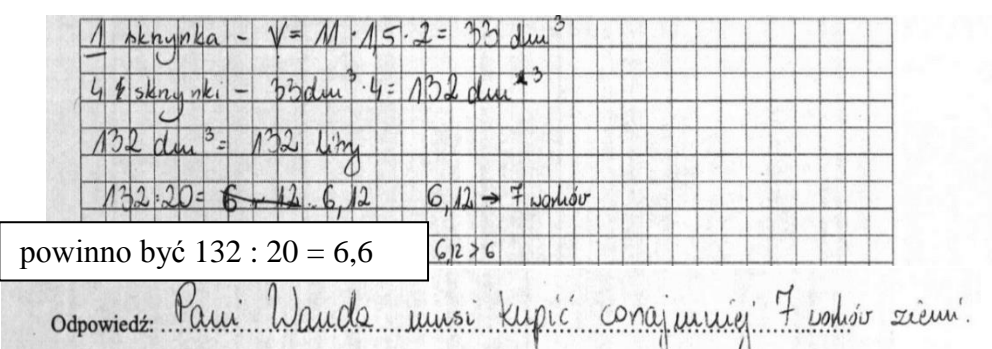
Przykład 10.



$11 \cdot 2 \cdot 1,5 = 33 \text{ [dm}^3\text{]}$
 $33 : 20 = 1,65$
 Odpowiedź: Pani Wanda musi kupić najmniej 2 worki z ziemią.

Wielu zdających stosowało poprawne metody obliczania liczby worków z ziemią potrzebną do wypełnienia skrzynek. Często jednak w takich rozwiązaniach pojawiały się błędy rachunkowe, które nie zawsze miały wpływ na końcowy wniosek (Przykład 11.).

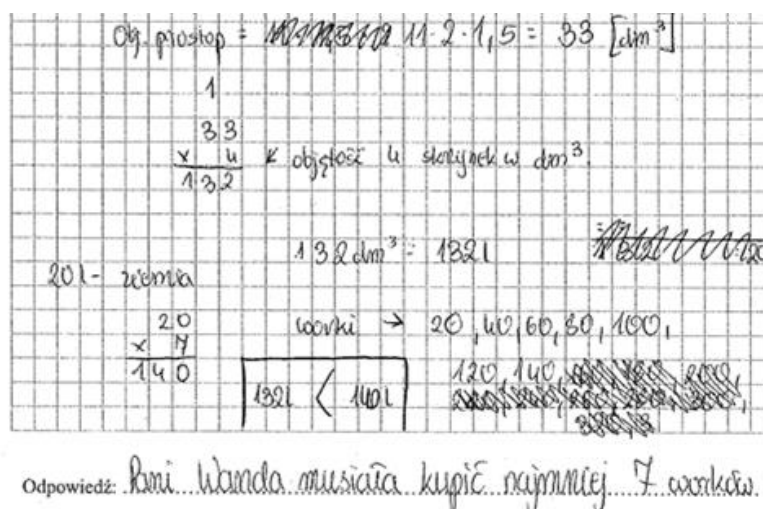
Przykład 11.



$1 \text{ skrzynka} - V = 11 \cdot 1,5 \cdot 2 = 33 \text{ dm}^3$
 $4 \text{ skrzynki} - 33 \text{ dm}^3 \cdot 4 = 132 \text{ dm}^3$
 $132 \text{ dm}^3 = 132 \text{ litry}$
 $132 : 20 = 6,6$ $6,6 > 6$ $6,6 \rightarrow 7 \text{ worków}$
 powinno być $132 : 20 = 6,6$ $6,6 > 6$
 Odpowiedź: Pani Wanda musi kupić co najmniej 7 worków ziemi.

Inni uczniowie szacowali liczbę worków metodą prób i błędów (Przykład 12.).

Przykład 12.



Obj. prostok. = ~~11 * 2 * 1,5~~ $11 \cdot 2 \cdot 1,5 = 33 \text{ [dm}^3\text{]}$
 $\begin{array}{r} 1 \\ 33 \\ \times 4 \\ \hline 132 \end{array}$ \neq objętość 4 skrzynek w dm^3 .
 $132 \text{ dm}^3 = 132 \text{ l}$
 $20 \text{ l} - \text{worka}$
 $\begin{array}{r} 20 \\ \times 7 \\ \hline 140 \end{array}$ worki $\rightarrow 20, 40, 60, 80, 100, \dots$
 $132 < 140$ ~~120, 140, 160, 180, 200, 220, 240, 260, 280, 300, 320, 340, 360, 380, 400~~
 Odpowiedź: Pani Wanda musi kupić najmniej 7 worków.

Jeszcze inni stosowali sposób polegający na rozdzielaniu ziemi pozostałej w poszczególnych workach (Przykład 13.).

Przykład 13.

$a = 11 \text{ dm}$
 $b = 1,5 \text{ dm}$
 $h = 2 \text{ dm}$
 $V = ?$
 $P_p = ?$

$P_p = 11 \cdot 1,5 = 16,5 \text{ dm}^2$
 $V = P_p \cdot h$
 $V = 16,5 \cdot 2 \text{ dm} = 33 \text{ dm}^3$

1 skrzynka \rightarrow 4 worki + 13 l + 2 w
 4 skrzynki \rightarrow 4 worki + 13 l = 4 worki + 3 worki
 = 7 worków ziem

11
 1,5
 16,5
 16,5
 330

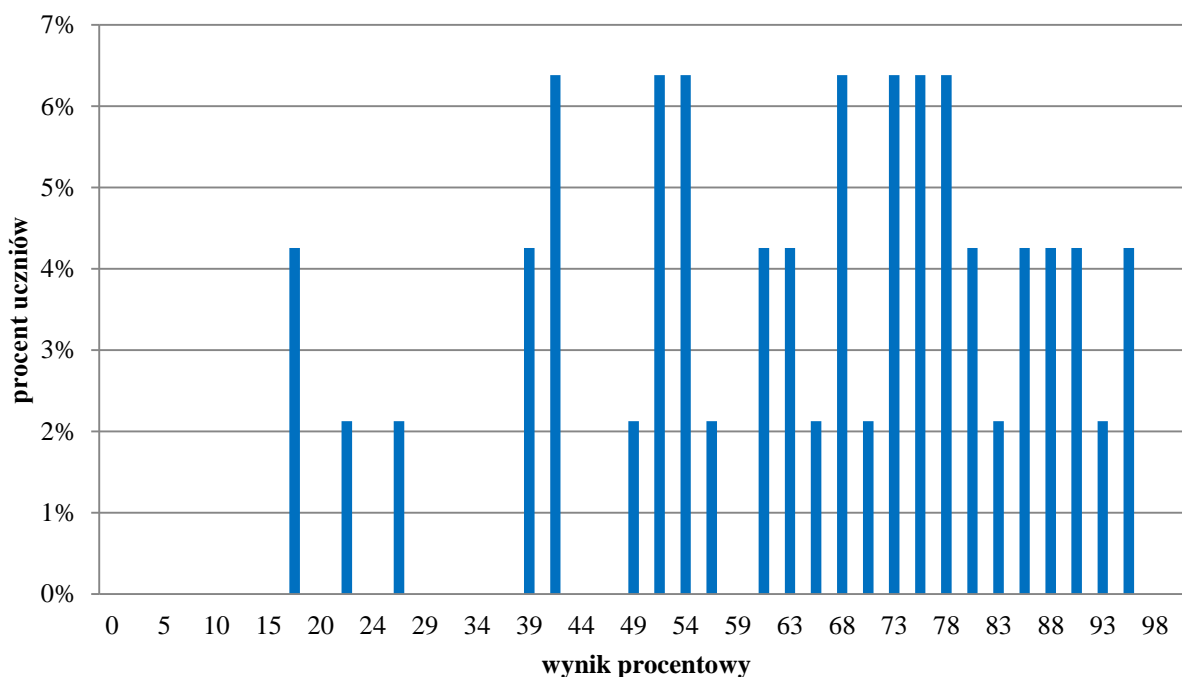
Wnioski i rekomendacje

- Uczniowie dobrze radzili sobie z wykonywaniem działań na liczbach naturalnych i ułamkach zwykłych oraz z rozpoznawaniem odcinka będącego wysokością trójkąta.
- Zdający mieli kłopot z wykonywaniem działań na ułamkach dziesiętnych. Istotne więc wydaje się zwiększenie liczby ćwiczeń utrwalających prawidłowe stosowanie algorytmów działań na ułamkach dziesiętnych. Ważne jest, aby uczniowie dobrze rozumieli reguły dotyczące „przesuwania przecinka” w liczbach dziesiętnych przy ich mnożeniu lub dzieleniu.
- Szóstoklasistom trudnością sprawiło obliczanie objętości prostopadłościanu, szczególnie w przypadku, gdy konieczne było posłużenie się odpowiednim wzorem. Mylili również objętość bryły z polem powierzchni. Dobrze byłoby w procesie nauczania uwzględnić większą liczbę ćwiczeń kształtujących pojęcia objętości i pola powierzchni, np. przez budowanie brył z podanych elementów, rozklejanie modeli brył i „rozkładanie” ich na płaszczyźnie.

Podstawowe informacje o arkuszach dostosowanych

Wyniki uczniów z autyzmem, w tym z zespołem Aspergera

Arkusz zadań dla uczniów z autyzmem, w tym z zespołem Aspergera (SP-2-152), został przygotowany na podstawie arkusza SP-1-152. Zgodnie z zaleceniami specjalistów dostosowano w nim instrukcję dla ucznia i polecenia do zadań. Dodatkowo przy każdym zadaniu zamkniętym umieszczono informację o sposobie zaznaczenia właściwej odpowiedzi. Zgodnie z potrzebami uczniów opracowano też układ graficzny arkusza: przy każdym zadaniu podano informację o tekście, do którego zadanie się odnosi, zwiększono interlinię, zastosowano pionowy układ odpowiedzi.



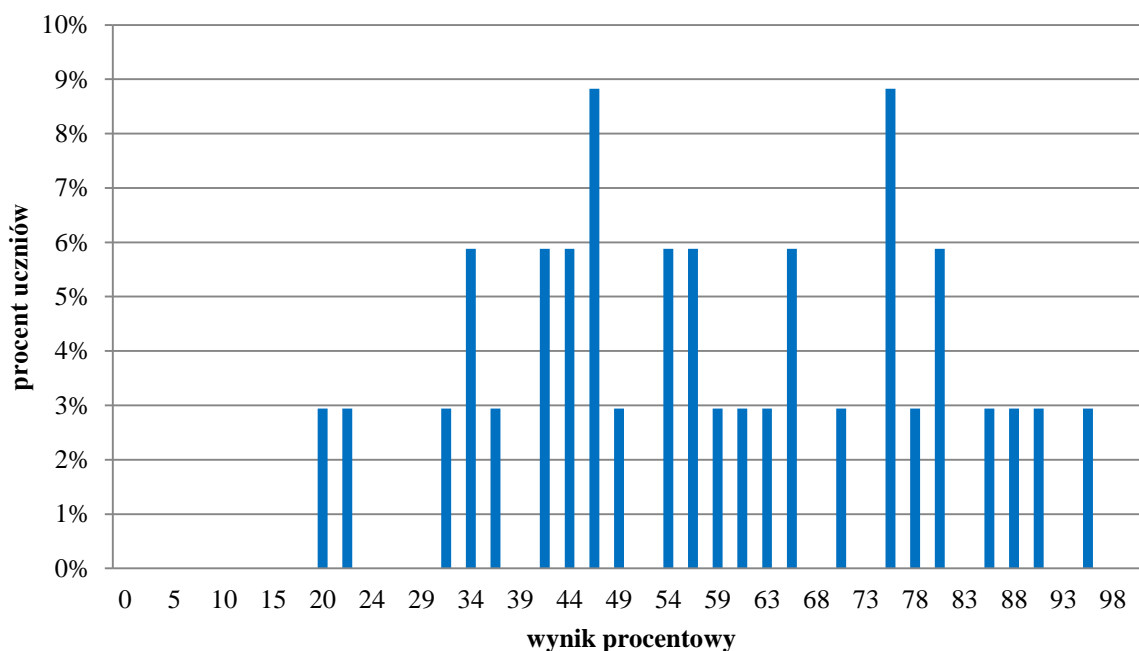
Wykres 12. Rozkład wyników uczniów

Tabela 24. Wyniki uczniów z autyzmem, w tym z zespołem Aspergera – parametry statystyczne

Liczba uczniów	Minimum (%)	Maksimum (%)	Mediana (%)	Modalna (%)	Średnia (%)	Odchylenie standardowe (%)
47	17	95	68	41	64,5	20,8

Wyniki uczniów słabowidzących i uczniów niewidomych

Arkusze dla uczniów słabowidzących i uczniów niewidomych (SP-4-152, SP-5-152, SP-6-152) zostały przygotowane na podstawie arkusza standardowego. Uczniowie słabowidzący otrzymali arkusze, w których dostosowano wielkość czcionki: SP-4-152 – Arial 16 pkt., SP-5-152 – Arial 24 pkt. W niektórych zadaniach przeredagowano polecenia, a rysunki zastąpiono szczegółowymi opisami. Uproszczone zapisy danych w tabelach i zastosowano pionowy układ odpowiedzi. Wyraźnie oddzielono od siebie wiązki zadań do poszczególnych tekstów. Dla uczniów niewidomych przygotowano arkusze zadań w brajlu.



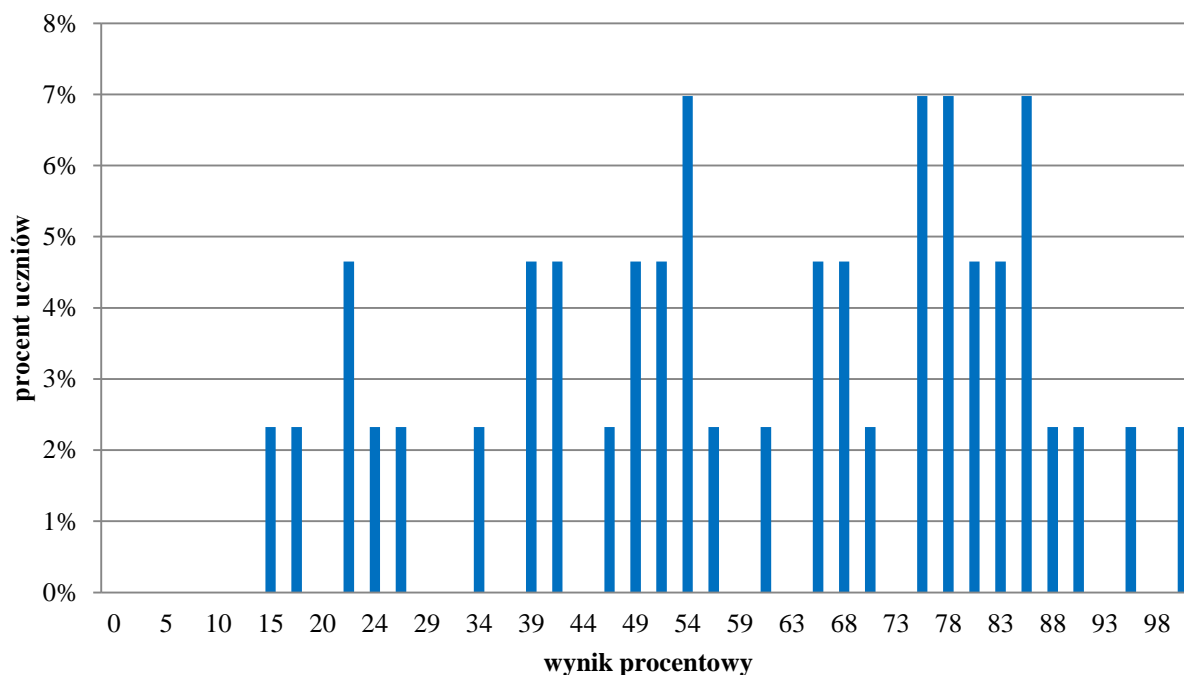
Wykres 13. Rozkład wyników uczniów

Tabela 25. Wyniki uczniów słabowidzących i uczniów niewidomych – parametry statystyczne

Liczba uczniów	Minimum (%)	Maksimum (%)	Mediana (%)	Modalna (%)	Średnia (%)	Odchylenie standardowe (%)
34	20	95	56	46	57,8	20,1

Wyniki uczniów słabosłyszących i uczniów niesłyszących

Uczniowie słabosłyszący i niesłyszący rozwiązywali zadania w arkuszu dostosowanym do ich dysfunkcji (SP-7-152). Arkusz składał się z 27 zadań, w tym 13 zadań z języka polskiego (11 zamkniętych i 2 otwartych) i 14 z matematyki (11 zamkniętych i 3 otwartych). Do sprawdzenia umiejętności polonistycznych wykorzystano tekst publicystyczny z kontekstem przyrodniczym *Słoń i inne mądrale* oraz fragment komiksu. Zadania matematyczne uzupełniono rysunkami, tabelami i wykresem. Uproszczono słownictwo w poleceniach i treści zadań.



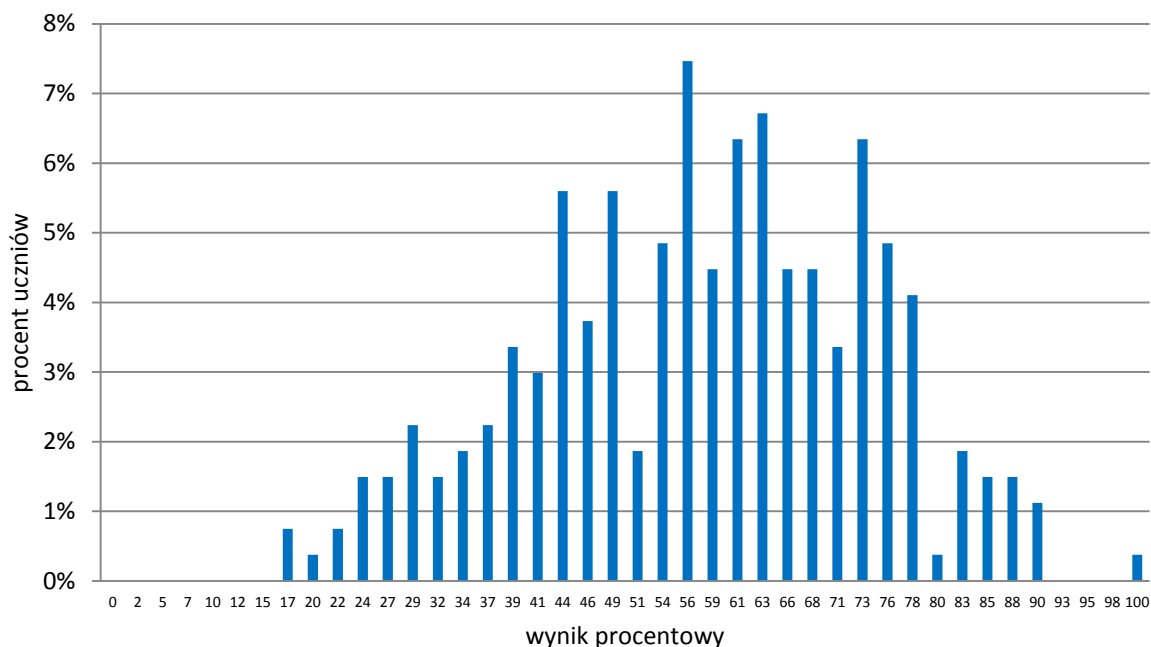
Wykres 14. Rozkład wyników uczniów

Tabela 26. Wyniki uczniów słabosłyszących i uczniów niesłyszących – parametry statystyczne

Liczba uczniów	Minimum (%)	Maksimum (%)	Mediana (%)	Modalna (%)	Średnia (%)	Odchylenie standardowe (%)
43	15	100	66	54	60,5	23,1

Wyniki uczniów z niepełnosprawnością intelektualną w stopniu lekkim

Uczniowie z niepełnosprawnością intelektualną w stopniu lekkim rozwiązywali zadania zawarte w arkuszu SP-8-152. Podstawą zadań były krótkie teksty kultury: literacki (wiersz) i popularnonaukowy, komiks, rysunki, wykres. Zadania zamieszczone w arkuszu były bliskie sytuacjom życiowym uczniów. Arkusz składał się z 26 zadań, w tym 14 zadań z języka polskiego (12 zamkniętych i 2 otwartych) i 12 z matematyki (10 zamkniętych i 2 otwartych). Za poprawne rozwiązanie wszystkich zadań uczeń mógł otrzymać 41 punktów.



Wykres 15. Rozkład wyników uczniów

Tabela 27. Wyniki uczniów z niepełnosprawnością intelektualną w stopniu lekkim – parametry statystyczne

Liczba uczniów	Minimum (%)	Maksimum (%)	Mediana (%)	Modalna (%)	Średnia (%)	Odchylenie standardowe (%)
268	17	100	59	56	57,4	16,4

II. CZĘŚĆ DRUGA

Język angielski

1. Opis arkusza standardowego

Arkusz składał się z 40 zadań zamkniętych różnego typu (wyboru wielokrotnego, prawda/fałsz oraz zadań na dobieranie) ujętych w 11 wiązek. Zadania sprawdzały wiadomości oraz umiejętności określone w podstawie programowej kształcenia ogólnego dla II etapu edukacyjnego w czterech obszarach: rozumienie ze słuchu (15 zadań), rozumienie tekstów pisanych (11 zadań), znajomość funkcji językowych (8 zadań) oraz znajomość środków językowych (6 zadań).

Za poprawne rozwiązanie wszystkich zadań uczeń mógł otrzymać 40 punktów.

2. Dane dotyczące populacji uczniów

Tabela 1. Uczniowie rozwiązujący zadania w arkuszu standardowym

Liczba uczniów		19 733
Uczniowie rozwiązujący zadania w arkuszu standardowym	bez dysleksji rozwojowej	17 581
	z dysleksją rozwojową	2 152
	dziewczeta	9 693
	chłopcy	10 040
	ze szkół na wsi	11 820
	ze szkół w miastach do 20 tys. mieszkańców	2 421
	ze szkół w miastach od 20 tys. do 100 tys. mieszkańców	4 004
	ze szkół w miastach powyżej 100 tys. mieszkańców	1 488
	ze szkół publicznych	19 431
	ze szkół niepublicznych	302

Ze sprawdzianu z języka angielskiego zwolniono 29 uczniów – laureatów i finalistów olimpiad przedmiotowych oraz laureatów konkursów przedmiotowych o zasięgu wojewódzkim lub ponadwojewódzkim.

Tabela 2. Uczniowie rozwiązujący zadania w arkuszach dostosowanych

Uczniowie rozwiązujący zadania w arkuszach dostosowanych	z autyzmem, w tym z zespołem Aspergera	45
	słabowidzący i niewidomi	30
	słabosłyszący i niesłyszący	43
	z niepełnosprawnością intelektualną w stopniu lekkim	252
	Ogółem	370

3. Przebieg sprawdzianu

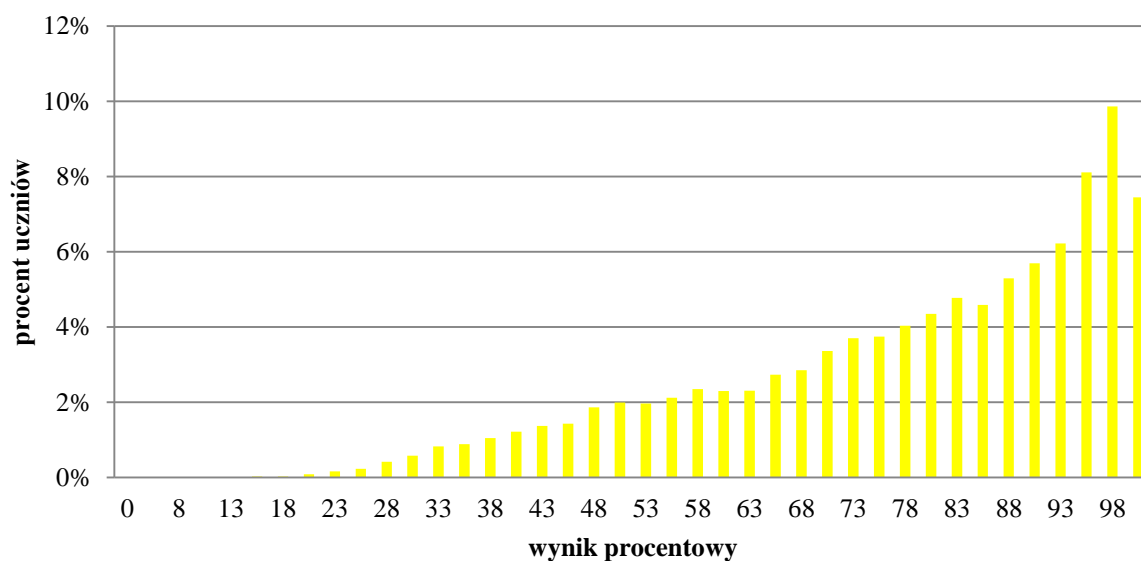
Tabela 3. Informacje dotyczące przebiegu sprawdzianu

Termin sprawdzianu		1 kwietnia 2015 r.	
Czas trwania sprawdzianu		45 minut dla uczniów rozwiązujących zadania w arkuszu standardowym	
		do 70 minut dla uczniów rozwiązujących zadania w arkuszu dostosowanym	
Liczba szkół		944	
Liczba obserwatorów ¹ (§ 143)		48	
Liczba unieważnień ¹	w przypadku:		
	§ 47 ust. 1	stwierdzenia niesamodzielnego rozwiązywania zadań przez ucznia	0
		wniesienia lub korzystania przez ucznia w sali egzaminacyjnej z urządzenia telekomunikacyjnego	0
		zakłócenia przez ucznia prawidłowego przebiegu sprawdzianu	0
	§ 47 ust. 2	stwierdzenia podczas sprawdzania pracy niesamodzielnego rozwiązywania zadań przez ucznia	0
	§ 146 ust. 3	stwierdzenia naruszenia przepisów dotyczących przeprowadzania sprawdzianu	0
	§ 146 ust. 4	niemożności ustalenia wyniku (np. zaginięcia karty odpowiedzi)	0
inne (np. złe samopoczucie)			0
Liczba wglądów ¹ (§ 50)		2	

¹Na podstawie rozporządzenia Ministra Edukacji Narodowej z dnia 30 kwietnia 2007 r. w sprawie warunków i sposobu oceniania, klasyfikowania i promowania uczniów i słuchaczy oraz przeprowadzania sprawdzianów i egzaminów w szkołach publicznych (Dz.U. Nr 83, poz. 562 ze zm.).

4. Podstawowe dane statystyczne

Wyniki uczniów



Wykres 1. Rozkład wyników uczniów

Tabela 4. Wyniki uczniów – parametry statystyczne

Liczba uczniów	Minimum (%)	Maksimum (%)	Mediana (%)	Modalna (%)	Średnia (%)	Odchylenie standardowe (%)
19 733	8	100	83	98	77,9	19,0

Wyniki uczniów na skali staninowej

Tabela 5. Wyniki uczniów na skali staninowej

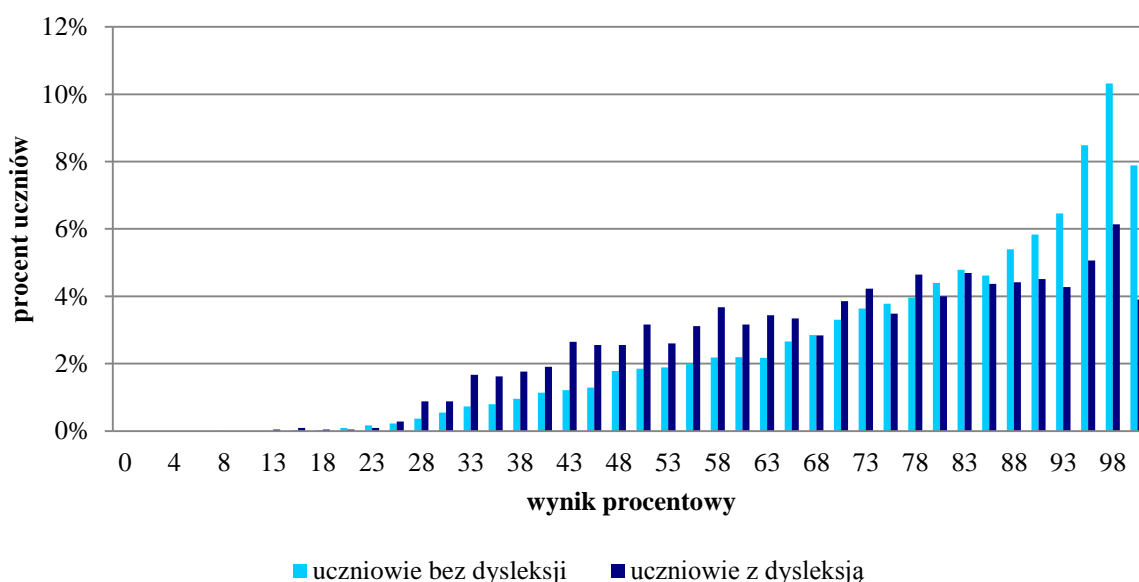
Stanin	Przedział wyników (w %)
1	0–35
2	38–48
3	50–60
4	63–75
5	78–88
6	90–95
7	98
8	100
9	

Średnie wyniki szkół² na skali staninowej

Tabela 6. Wyniki szkół na skali staninowej

Stanin	Przedział wyników (w %)
1	18–59
2	60–64
3	65–69
4	74–78
5	79–82
6	83–86
7	87–91
8	81–87
9	92–100

Wyniki uczniów bez dysleksji oraz uczniów z dysleksją rozwojową



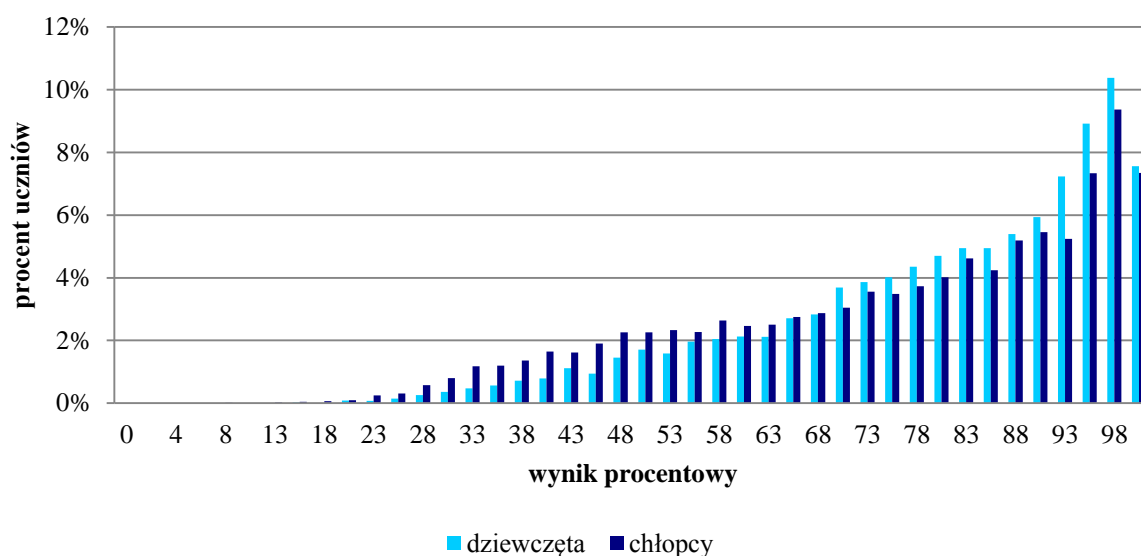
Wykres 2. Rozkłady wyników uczniów bez dysleksji oraz uczniów z dysleksją rozwojową

Tabela 7. Wyniki uczniów bez dysleksji oraz uczniów z dysleksją rozwojową – parametry statystyczne

	Liczba uczniów	Minimum (%)	Maksimum (%)	Mediana (%)	Modalna (%)	Średnia (%)	Odchylenie standardowe (%)
Uczniowie bez dysleksji	17 581	8	100	83	98	78,7	18,7
Uczniowie z dysleksją rozwojową	2 152	13	100	73	98	71,2	20,1

² Ilekroć w niniejszym sprawozdaniu jest mowa o wynikach szkół w 2015 roku, przez szkołę należy rozumieć każdą placówkę, w której liczba uczniów przystępujących do sprawdzianu była nie mniejsza niż 5. Wyniki szkół obliczono na podstawie wyników uczniów, którzy wykonywali zadania z zestawu SA-1-152.

Wyniki dziewcząt i chłopców



Wykres 3. Rozkład wyników dziewcząt i chłopców

Tabela 8. Wyniki dziewcząt i chłopców – parametry statystyczne

Płeć	Liczba uczniów	Minimum (%)	Maksimum (%)	Mediana (%)	Modalna (%)	Średnia (%)	Odchylenie standardowe (%)
Dziewczęta	9 693	15	100	85	98	79,9	17,4
Chłopcy	10 040	8	100	80	98	75,9	20,2

Wyniki uczniów a wielkość miejscowości

Tabela 9. Wyniki uczniów w zależności od lokalizacji szkoły – parametry statystyczne

	Liczba uczniów	Minimum (%)	Maksimum (%)	Mediana (%)	Modalna (%)	Średnia (%)	Odchylenie standardowe (%)
Wieś	11 820	13	100	80	98	75,3	19,1
Miasto do 20 tys. mieszkańców	2 421	13	100	83	98	78,1	19,0
Miasto od 20 tys. do 100 tys. mieszkańców	4 004	15	100	88	98	82,5	17,7
Miasto powyżej 100 tys. mieszkańców	1 488	8	100	93	100	85,6	16,3

Wyniki uczniów szkół publicznych i szkół niepublicznych

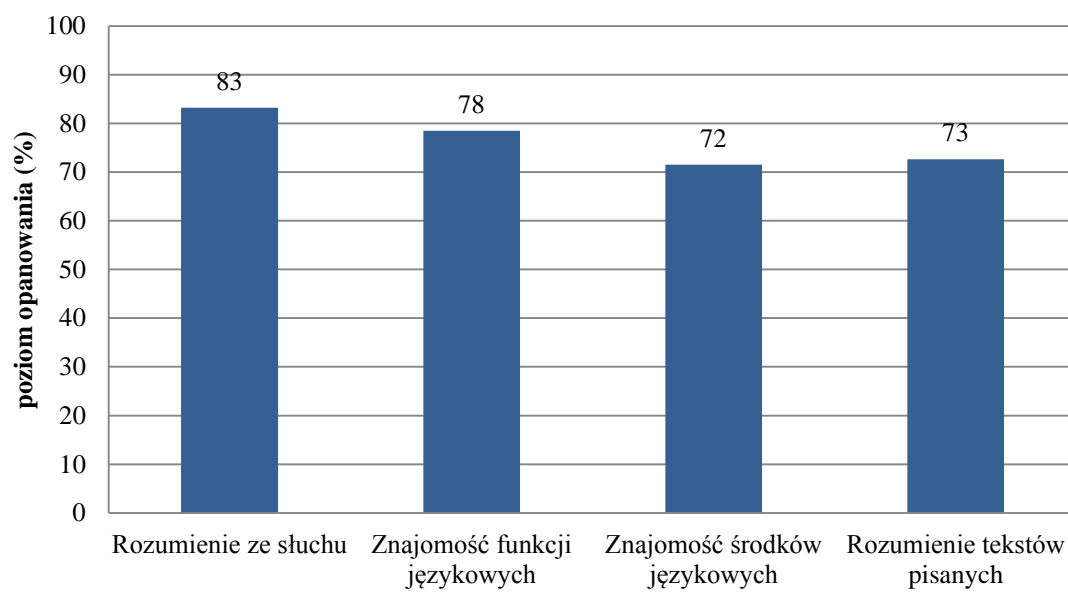
Tabela 10. Wyniki uczniów szkół publicznych i szkół niepublicznych – parametry statystyczne

	Liczba uczniów	Minimum (%)	Maksimum (%)	Mediana (%)	Modalna (%)	Średnia (%)	Odchylenie standardowe (%)
Szkoła publiczna	19 431	8	100	83	98	77,8	19,0
Szkoła niepubliczna	302	25	100	88	98	80,6	19,0

Poziom wykonania zadań

Tabela 11. Poziom wykonania zadań

Wymagania ogólne	Nr zad.	Wymagania szczegółowe	Poziom wykonania zadania (%)
II. Rozumienie wypowiedzi (ustnych) tj. Rozumienie ze słuchu	1.1.	2.5) Uczeń rozumie intencje rozmówców.	93
	1.2.	2.3) Uczeń rozumie ogólny sens prostego tekstu.	86
	1.3.	2.5) Uczeń rozumie intencje rozmówców.	93
	2.1.	2.6) Uczeń rozpoznaje rodzaje sytuacji komunikacyjnych.	77
	2.2.		72
	2.3.		70
	3.1.	2.4) Uczeń wyszukuje proste informacje szczegółowe w tekście słuchanym.	86
	3.2.		92
	3.3.		88
	3.4.		87
	4.1.	2.4) Uczeń wyszukuje proste informacje szczegółowe w tekście słuchanym.	75
	4.2.		58
	4.3.		90
	4.4.		89
	4.5.	2.1) Uczeń reaguje na polecenia.	91
IV. Reagowanie na wypowiedzi tj. Znajomość funkcji językowych	5.1.	6.5) Uczeń prosi o informacje.	59
	5.2.	(I etap edukacyjny) 5) Uczeń [...] udziela odpowiedzi w ramach wyuczonych zwrotów [...].	72
	5.3.	6.3) Uczeń podaje swoje upodobania.	73
	6.1.	6.4) Uczeń mówi, co posiada [...].	84
	6.2.	6.1) Uczeń przedstawia [...] członków swojej rodziny.	84
	6.3.	6.6) Uczeń wyraża swoje emocje.	95
	6.4.	(I etap edukacyjny) 5) Uczeń [...] udziela odpowiedzi [...].	84
6.5.	(I etap edukacyjny) 5) Uczeń [...] udziela odpowiedzi [...].	78	
I. Znajomość środków językowych	7.1.	1. Uczeń posługuje się bardzo podstawowym zasobem środków językowych [...].	97
	7.2.		86
	7.3.		94
	8.1.	1. Uczeń posługuje się bardzo podstawowym zasobem środków językowych [...].	59
	8.2.		53
	8.3.		41
II. Rozumienie wypowiedzi (pisemnych) tj. Rozumienie tekstów pisanych	9.1.	3.1) Uczeń rozumie ogólny sens tekstu.	68
	9.2.		82
	9.3.		83
	10.1.	3.2) Uczeń wyszukuje proste informacje szczegółowe w tekście.	76
	10.2.		59
	10.3.		76
	10.4.		56
	11.1.	3.2) Uczeń wyszukuje proste informacje szczegółowe w tekście.	76
	11.2.		74
	11.3.		81
11.4.	69		

Średnie wyniki uczniów w zakresie poszczególnych obszarów umiejętności

Wykres 4. Średnie wyniki uczniów w zakresie poszczególnych obszarów umiejętności

Komentarz

KOMENTARZ DO ZADAŃ ZOSTAŁ OPRACOWANY NA PODSTAWIE DANYCH OGÓLNOPOLSKICH

Szóstoklasiści przystępujący do sprawdzianu w 2015 r. po raz pierwszy rozwiązywali zadania sprawdzające znajomość języka obcego nowożytnego. Zadania te sprawdzały opanowanie umiejętności językowych w zakresie następujących obszarów:

- rozumienie ze słuchu
- znajomość funkcji językowych
- znajomość środków językowych
- rozumienie tekstów pisanych.

Za rozwiązanie wszystkich zadań w tegorocznym sprawdzianie z języka angielskiego uczniowie uzyskali średnio 78% punktów. Szóstoklasiści najlepiej poradzi sobie z zadaniami sprawdzającymi umiejętność rozumienia ze słuchu, za które otrzymali średnio 84% punktów. Podobnie wysoki wynik (79% punktów) uzyskali za zadania sprawdzające znajomość funkcji językowych. Nieco większym wyzwaniem okazały się zadania sprawdzające znajomość środków językowych oraz umiejętność rozumienia tekstów pisanych, za które uczniowie uzyskali taki sam średni wynik 72% punktów.

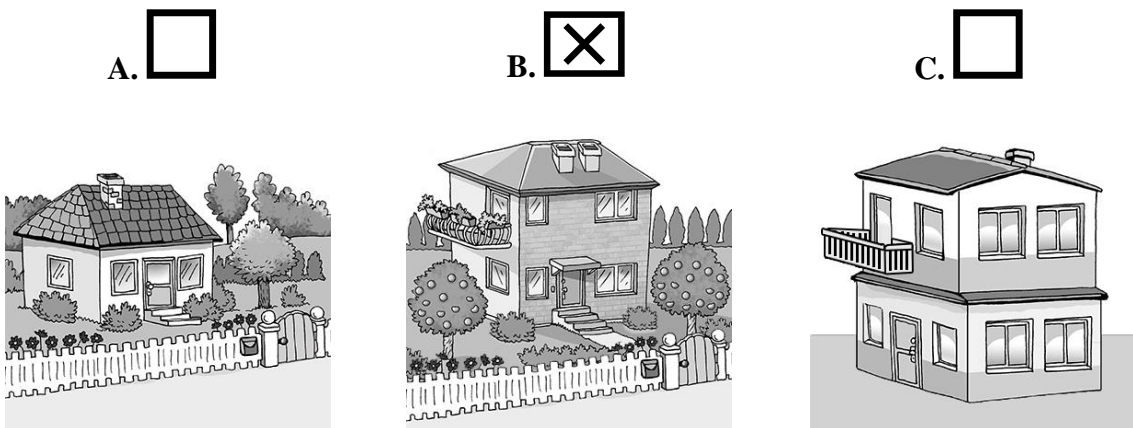
Poniżej zamieszczona jest krótka analiza wyników sprawdzianu z języka angielskiego, której celem jest przedstawienie mocnych i słabych stron szóstoklasistów oraz wskazanie potencjalnych przyczyn trudności jakie pojawiły się podczas rozwiązywania zadań w tegorocznym sprawdzianie.

Pierwszą grupę zadań, z którymi zmierzyli się zdający podczas sprawdzianu, stanowiły zadania z obszaru rozumienia ze słuchu. Z analizy wyników tych zadań wynika, że uczniowie najlepiej poradzi sobie z zadaniami sprawdzającymi umiejętność ogólnego rozumienia ze słuchu, w tym rozumienia intencji rozmówców (zadania 1.1. i 1.3.) lub ogólnego sensu prostego tekstu (zadanie 1.2.) oraz reagowania na polecenia (zadanie 4.5.). W zadaniach tych uczniowie osiągnęli wyniki w przedziale od 87% do 93% punktów. Nawet uczniowie, których wynik za cały sprawdzian był stosunkowo niski, opanowali te umiejętności w zadowalającym stopniu. Dość dobrze szóstoklasiści poradzi sobie z zadaniami sprawdzającymi umiejętność rozpoznawania rodzajów sytuacji komunikacyjnych (zadania 2.1.–2.3.), w których średnie wyniki mieszczą się w przedziale od 70% do 77% punktów. Większe zróżnicowanie wyników wystąpiło wśród zadań sprawdzających umiejętność wyszukiwania prostych informacji szczegółowych. W tych zadaniach uczniowie uzyskali wyniki mieszczące się w przedziale od 60% do 92% punktów.

Przyjrzyjmy się dwóm zadaniom, które sprawdzały tę umiejętność.

4.3. W którym domu mieszka dziewczynka?

A. B. C.



Transkrypcja:

Dziewczynka: This is a photo of our new house. I'm very happy because the house has a big garden and I can play with my dog there. My room is upstairs. It's got a balcony, so in summer I can sit there and read.

Zadanie 4.3. okazało się najłatwiejszym w całym zadaniu 4. Ponad 91% zdających wyszukało w tekście szczegóły odróżniające dom, w którym mieszka dziewczynka od pozostałych domów i poprawnie wybrało rysunek **B**. Aby udzielić poprawnej odpowiedzi należało wyszukać fragmenty tekstu mówiące, że dom ma ogród (*The house has a big garden.*) i jest piętrowy (*My room is upstairs.*). Dodatkową informacją pomocniczą była wzmianka, że dom ma balkon (*It's got a balcony.*). Ponadto, tekst ten nie zawierał zbyt wielu szczegółów, a zawarte w nim struktury i słownictwo były dla zdających dobrze znane i utrwalane od samego początku nauki języka angielskiego. Występowały tu głównie czasowniki *być* i *mieć* w prostych zdaniach twierdzących, które uczniowie poznają już w pierwszym etapie edukacyjnym i utrwalają ich użycie w II etapie edukacyjnym.

Dużo trudniejszym okazało się zadanie 4.2. sprawdzające tę samą umiejętność wyszukiwania informacji szczegółowych w tekście słuchanym. O trudności tego zadania świadczy fakt, że tylko 60% uczniów wybrało poprawną odpowiedź **B**.

4.2. O której godzinie klasa ma rozpocząć jutro lekcje?A. B. C. **Transkrypcja:**

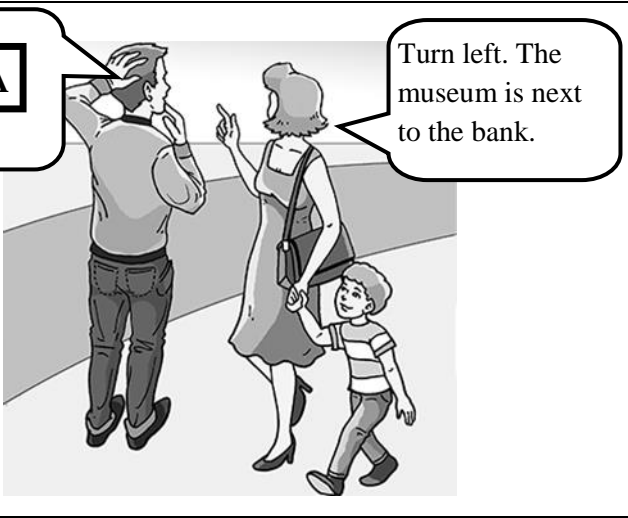
Kobieta: Class, can I have your attention please? Tomorrow you won't have Maths at eight o'clock because your teacher is ill. You'll only have English at nine o'clock. Later, at 10 o'clock we're going to the theatre. Please, remember to wear something smart.

Duża część uczniów wybrała niepoprawną odpowiedź A. czyli godzinę ósmą. Może to wynikać z faktu, że zdający prawdopodobnie kierowali się tylko godzinami usłyszanymi w tekście, a godzina ósma padła w tekście jako pierwsza. Ponadto zdający mogli sugerować się tym, że jest to typowa godzina, o której oni sami zazwyczaj rozpoczynają lekcje w szkole. Wynika z tego, że nie zrozumieli kontekstu, w którym pojawiły się poszczególne godziny. Prawdopodobnie duża część zdających nie zrozumiała odniesienia do przyszłości w formie przeczącej, z którego wynikało, że jutro o godzinie ósmej nie będzie lekcji (*You won't have maths..*) ponieważ nauczyciel jest chory (*...because your teacher is ill*). Tak więc trudność w tym zadaniu, w porównaniu do innych zadań sprawdzających tę samą umiejętność, mogły stanowić struktury gramatyczne pojawiające się w nagraniu (formy wyrażania przyszłości użyte zarówno w zdaniach twierdzących jak i przeczących) oraz konieczność połączenia kilku informacji zawartych w tekście i wyciągnięcia z nich wniosku, o której rozpoczyna się lekcje.

Kolejną grupę zadań, z którą zmierzali się szóstoklasiści podczas sprawdzianu stanowiły zadania sprawdzające znajomość funkcji językowych (zadania 5. i 6.). W zadaniach tych uczniowie uzyskali wysoki średni wynik 79% punktów. Uczniowie znacznie lepiej poradzi sobie z zadaniem 6. (średni wynik 84% punktów) niż z zadaniem 5. (średni wynik 70% punktów). Jednym z powodów wysokiego wyniku uzyskanego przez uczniów w zadaniu 6. może być fakt, że opis sytuacji, do których uczniowie mieli wybrać właściwą reakcję był sformułowany w języku polskim i uczniowie nie mieli problemów z właściwym zrozumieniem sytuacji, na którą mieli zareagować. A co za tym idzie, prawdopodobieństwo doboru niewłaściwej reakcji było znacznie mniejsze.

Najtrudniejszym wśród zadań sprawdzających znajomość funkcji językowych okazało się zadanie 5.1. Poprawnej odpowiedzi udzieliło tylko 62% zdających.

5.1. A



A. Excuse me, how can I get to the museum?

B. Excuse me, what time does the museum open?


C. Excuse me, what museum is it?

W zadaniu tym uczniowie mieli z odpowiedzi kobiety wywnioskować jakie pytanie zadał jej mężczyzna. Aby udzielić prawidłowej odpowiedzi należało zrozumieć pierwszą część wypowiedzi kobiety, zawierającą jeden z typowych zwrotów używanych w celu wskazania drogi (*Turn left.*), i na tej podstawie zdecydować, że pytanie mężczyzny było pytaniem o drogę do muzeum, a nie pytaniem jakie to muzeum czy o której godzinie otwierają muzeum. Uczniowie, którzy wybrali nieprawidłowe pytanie prawdopodobnie nie znali zarówno podstawowych zwrotów używanych do wskazywania drogi jak i typowego sposobu zadania pytania o drogę (*How can I get to the museum?*). Dodatkową trudnością w tym zadaniu mogło być to, że zdający mieli uzupełnić rozmowę pytaniem, a nie zareagować na zadane pytanie.

Największym wyzwaniem dla tegorocznych szóstoklasistów były zadania sprawdzające znajomość środków językowych (zadania 7. i 8.) oraz umiejętność rozumienia tekstów pisanych (zadania 9.–11.).

Porównując wyniki zadań sprawdzających znajomość środków językowych obserwujemy dużą różnicę pomiędzy wynikiem osiągniętym przez szóstoklasistów w zadaniu 7. (średni wynik 92%), a wynikiem w zadaniu 8. (średni wynik 52%). Na podstawie analizy wyników można stwierdzić, że uczniowie wykazali się lepszą znajomością środków językowych w zadaniach opartych na materiale ilustracyjnym (zadanie 7.), niż w zadaniach opartych na tekście (zadanie 8.).

A. cold	B. making	C. skating	D. ski	E. snow	F. tired
---------	-----------	------------	--------	---------	----------



Hi there! Look out of the window. Winter is back. There's a lot of **8.1. E** outside. The trees, houses and streets are all white. But it's not too **8.2. A** today. We can make a big snowman or go **8.3. C** on the new ice-rink near the school!

Zadanie 8. wymagało od uczniów uzupełnienia luk w tekście odpowiednimi słowami z ramki. Można przypuszczać, że błędny dobór słów do luk w tekście spowodowany był zarówno nieznanymi słownictwa dotyczącego zjawisk pogodowych związanych z zimą i sposobami spędzania czasu o tej porze roku, jak i brakiem zrozumienia kontekstu, w jakim te słowa miały być użyte. Najwyższe wyniki uczniowie uzyskali w zadaniu 8.1. Ponad 60% zdających właściwie zinterpretowało kontekst wypowiedzi, z którego wynika, że wróciła zima i wszystkie drzewa, domy i ulice są białe (*Winter is back. The trees, houses and streets are all white.*) i poprawnie uzupełniło lukę słowem śnieg (*snow*). Najwięcej problemów sprawiło uczniom dobranie odpowiedniego słowa do luki 8.3. Poprawnie wykonało to zadanie tylko 41% uczniów. W tym konkretnym przypadku ważne było nie tylko dobranie słowa pasującego do kontekstu ale również użycie go w poprawnej formie gramatycznej. Duża część uczniów wybierając błędną odpowiedź D. prawdopodobnie kierowała się wyłącznie kontekstem i znaczeniem słowa, które logicznie mogło uzupełniać lukę, a nie zwróciła uwagi na występujący w zdaniu czasownik *go*, po którym wymagane jest użycie formy gerundialnej (*go skating*) a nie bezokolicznikowej (*go ski*).

Analiza zadań 7. i 8., sprawdzających znajomość środków językowych pozwala wyciągnąć wnioski, że trudność zadania 8. mogła, między innymi, polegać na tym, że uczeń musiał się zmierzyć z wyborem właściwej odpowiedzi spośród sześciu opcji, natomiast w zadaniu 7. wybór był bardziej ograniczony. Ponadto, w zadaniu 8. podstawę zadania stanowił kilkuzdaniowy tekst tworzący spójną i logiczną całość, wymagający od zdającego zrozumienia całego tekstu wraz z jego szczegółami. Natomiast w zadaniu 7. zdający koncentruje się jedynie na rozumieniu pojedynczych, niepowiązanych ze sobą zdań. Okazuje się, że zdającym łatwiej jest skoncentrować się na każdym ze zdań osobno, które odnoszą się do konkretnego elementu obrazka, niż wczytać się w kilkuzdaniowy tekst, złożony z powiązanych ze sobą zdań i mający tworzyć pewną spójną i logiczną całość. Ponadto zadanie 7. nie wymaga od zdającego zastanawiania się nad poprawnością gramatyczną wybieranych opcji odpowiedzi, a jedynie wybrania (spośród podanych poprawnych językowo odpowiedzi) tej, która jest zgodna z treścią obrazka.

W zadaniach 9.–11. sprawdzających różne umiejętności rozumienia tekstów pisanych obserwujemy bardzo wyrównany poziom ich opanowania. Uzyskane przez uczniów wyniki mieszczą się w przedziale od 67% do 73% punktów.

W zadaniu 9. sprawdzającym umiejętność rozumienia ogólnego sensu tekstu można zauważyć, że zdający uzyskali bardzo wysoki średni wynik za rozwiązanie zadań 9.2. i 9.3. (82%). Natomiast gorzej poradzili sobie z zadaniem 9.1.

A. a cinema	B. a concert	C. a match	D. a shop
--------------------	---------------------	-------------------	------------------

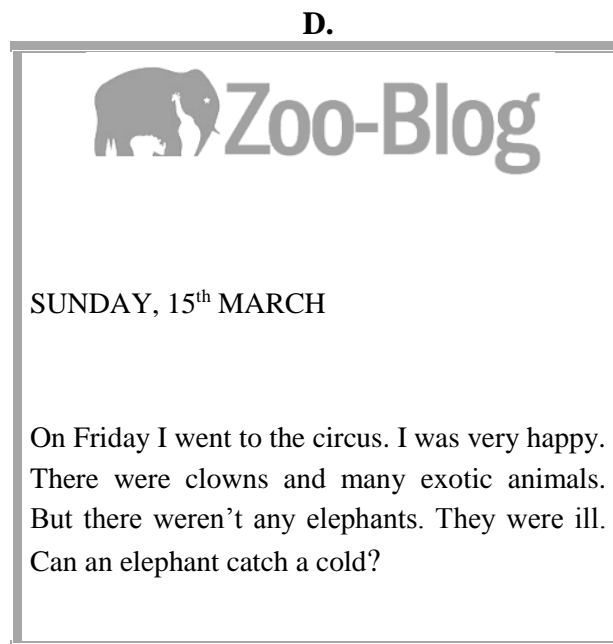
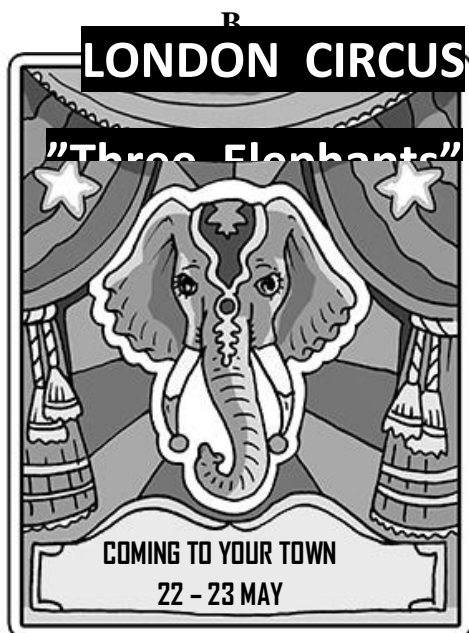
9.1.
 It was a wonderful day. A lot of people came. Our team played very well. We won. John Brown was the best footballer. He scored two goals.
 The winners got cinema tickets as a prize.

This text is about C.

W zadaniu tym uczniowie mieli dopasować do podanego tekstu właściwy temat. 68% zdających poprawnie zdecydowało, że tematem tekstu jest mecz (odpowiedź C.). Aby udzielić poprawnej odpowiedzi należało zrozumieć następujące fragmenty tekstu *our team played very well, best footballer, scored two goals*. Zdający, którzy dokonali błędnego wyboru wybierali głównie odpowiedź A. *a cinema*. Kierowali się prawdopodobnie wyłącznie pojawieniem się w tekście wyrażenia *cinema tickets* i nie zwrócili uwagi na kontekst, w którym to słowo zostało użyte. Słowo *cinema* występuje tu w roli przymiotnika określającego bilety, jakie drużyna dostała w nagrodę za wygrany mecz (*The winners got cinema tickets as a prize.*), a nie oznacza ono tematu tekstu.

Porównywalny średni wynik (73%) zdający uzyskali w zadaniu 11. Natomiast nieco większym wyzwaniem okazało się zadanie 10., które sprawdzało tę samą umiejętność (średni wynik 67%). Zdający dobrze poradzili sobie z większością jednostek w tym zadaniu, sprawdzających umiejętność wyszukiwania informacji szczegółowych, jednak wśród nich pojawiło się jedno zadanie (zadanie 10.4.), które okazało się znacznie trudniejsze od pozostałych.

Tata pyta:	Lucy odpowiada:	Z którego tekstu Lucy dowiedziała się o tym?
<div style="border: 1px solid black; border-radius: 15px; padding: 10px; width: 90%; margin: 0 auto;"> Do you know why people didn't see elephants at the circus? </div>	<div style="border: 1px solid black; border-radius: 15px; padding: 10px; width: 80%; margin: 0 auto;"> Yes, I do. </div>	10.4. D



W zadaniu tym tylko 56% zdających wybrało poprawną odpowiedź **D.** Był to wpis na blogu informujący, że słonie nie pojawiły się w pokazie cyrkowym z powodu choroby (*But there weren't any elephants. They were ill*). Duża część zdających jednak wybrała odpowiedź **B.** czyli plakat zapraszający na pokaz cyrkowy, mimo że nie było tam żadnej informacji o tym, że słonie nie pojawią się w pokazie. Wynikało to prawdopodobnie z faktu, że zdający nie zrozumieli pytania, zasugerowali się jedynie pojawieniem się słów (*elephants* i *circus*), które występowały zarówno w pytaniu jak i na plakacie. Prawdopodobnie nie zwrócili również uwagi na zaimkę pytający *why*, wymagający wybrania tekstu, w którym była informacja o powodzie niepojawienia się słoni.

Wnioski i rekomendacje

Powyższa analiza wyników sprawdzianu powinna zachęcić nauczycieli języka angielskiego do położenia nacisku na:

❖ rozwijanie umiejętności rozumienia tekstów pisanych. Osiągnięcie najwyższych wyników w sprawdzianie zależy w dużej mierze od dobrze rozwiniętej umiejętności czytania. Zachęcamy do wykorzystywania różnego typu tekstów, odzwierciedlających różnorodność sytuacji z życia codziennego, w tym tekstów użytkowych różnego typu. Dobrze byłoby wprowadzić zwyczaj wyznaczania limitów czasowych w trakcie ćwiczeń na rozumienie tekstów pisanych. Czas powinien być odpowiednio dostosowywany – tzn. odpowiednio krótki zwłaszcza w przypadku ćwiczeń, których celem jest doskonalenie umiejętności ogólnego rozumienia tekstu (jego głównej myśli, kontekstu, intencji).

❖ rozwijanie umiejętności rozwiązywania zadań sprawdzających umiejętność wyszukiwania informacji szczegółowych, zarówno w tekście pisanym, jak i słuchanym. Należy zachęcić uczniów do uważnego czytania poleceń i niepodejmowania decyzji o wyborze odpowiedzi zbyt pochopnie. Wskazane jest uświadomienie uczniom jak istotne jest uważne i dokładne przeczytanie/wysłuchanie każdego tekstu do końca, jak również niesugerowanie się kolejnością informacji, w jakiej pojawiają się w danym tekście. Nauczyciele powinni zwracać uwagę na to, żeby uczniowie w trakcie czytania/słuchania skupiali się nie tylko na pojedynczych słowach, ale przede wszystkim na kontekście oraz celu, w jakim te słowa zostały użyte. Ćwicząc z uczniami tę umiejętność pomocne może być również zachęcanie uczniów do wyszukiwania w tekście nie tylko fragmentów tekstu stanowiących uzasadnienie poprawnej odpowiedzi, ale też znajdowania tych fragmentów, które pozwalają stwierdzić, dlaczego pozostałe odpowiedzi nie są poprawne i jakie informacje lub wyrażenia użyte w tekście na to wskazują.

❖ rozwijanie umiejętności rozwiązywania zadań sprawdzających znajomość środków językowych, w szczególności zadań opartych na tekście. Dobrą praktyką powinno być zachęcenie uczniów do podzielenia pracy nad tym zadaniem na dwa etapy. Najpierw uczniowie powinni zrozumieć ogólny sens całego tekstu, zastanowić się, jakich informacji w nim brakuje i w ten sposób dokonać wstępnej selekcji słów, które logicznie, zgodnie z kontekstem mogłyby pasować do danej luki. Ostateczna selekcja może być jednak dokonana dopiero po rozważeniu, które z branych pod uwagę opcji uzupełnienia luk pasują również pod względem gramatycznym (np. zgodność liczby, stopnia przymiotnika, formy czasownika, zaimka).

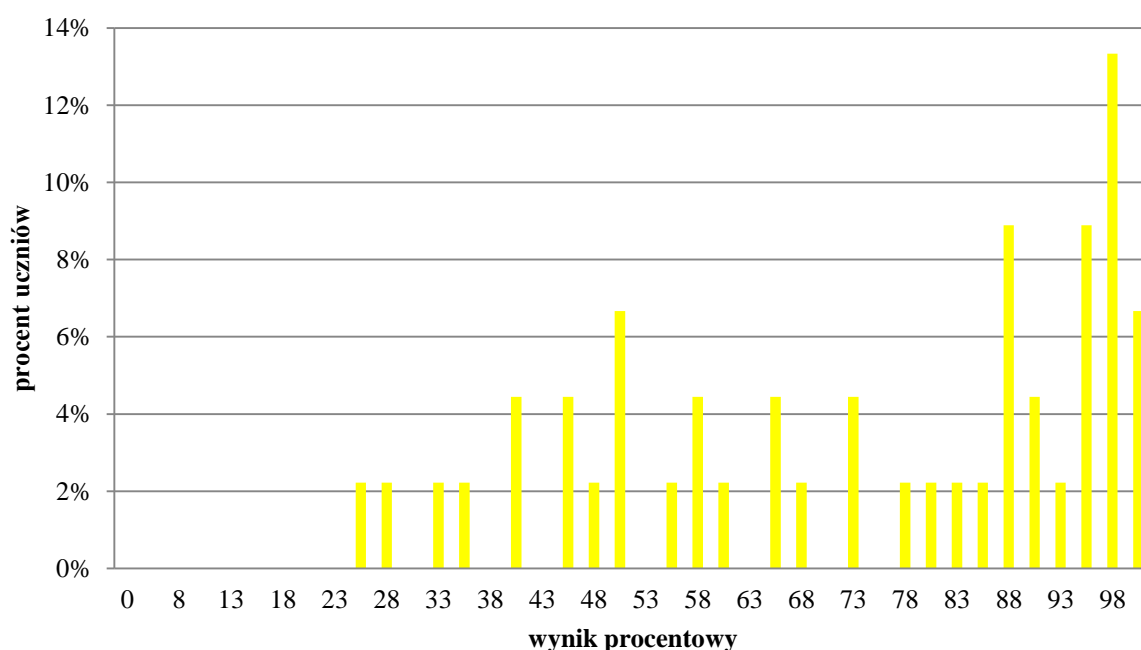
❖ rozwijanie umiejętności rozwiązywania zadań sprawdzających znajomość funkcji językowych. Szczególnie trudne, zwłaszcza dla uczniów, którzy uzyskali najniższe wyniki, są te zadania, w których cała sytuacja opisana jest w języku angielskim. Może to świadczyć o tym, że nauczyciele nie używają języka angielskiego jako języka komunikacji na lekcjach. Zachęcamy więc do ograniczenia użycia języka ojczystego podczas zajęć oraz motywowania uczniów do interakcji między sobą jak również z nauczycielem w języku obcym i zbliżenia komunikacji w klasie do naturalnych sytuacji komunikacyjnych. Pomocnym może się okazać angażowanie uczniów w ćwiczenia wymagające od nich ustnego reagowania w typowych sytuacjach życia codziennego, ze szczególnym uwzględnieniem umiejętności wyszczególnionych w podstawie programowej np. zadawania pytań o wiek, miejsce zamieszkania, upodobania, emocje innych osób itp.

Podstawowe informacje o arkuszach dostosowanych

Opis arkusza dla uczniów z autyzmem, w tym z zespołem Aspergera

Arkusz zadań dla uczniów z autyzmem, w tym z zespołem Aspergera (SA-2-152), został przygotowany na podstawie arkusza SA-1-152 zgodnie z zaleceniami specjalistów. Uczniowie otrzymali zadania dostosowane pod względem graficznym: wyróżniono informację o numerze każdego zadania i liczbie punktów możliwych do uzyskania za jego rozwiązanie, zwiększono odstępy między wierszami w tekstach i zastosowano pionowy układ odpowiedzi. W związku z wydłużonym czasem trwania egzaminu na płycie CD do zadań sprawdzających rozumienie tekstów słuchanych wydłużono przerwy przeznaczone na zapoznanie się z treścią zadań oraz ich rozwiązanie. Przy każdym zadaniu umieszczono informację o sposobie zaznaczenia właściwej odpowiedzi.

Wyniki uczniów z autyzmem, w tym z zespołem Aspergera



Wykres 5. Rozkład wyników uczniów

Tabela 12. Wyniki uczniów z autyzmem, w tym z zespołem Aspergera – parametry statystyczne

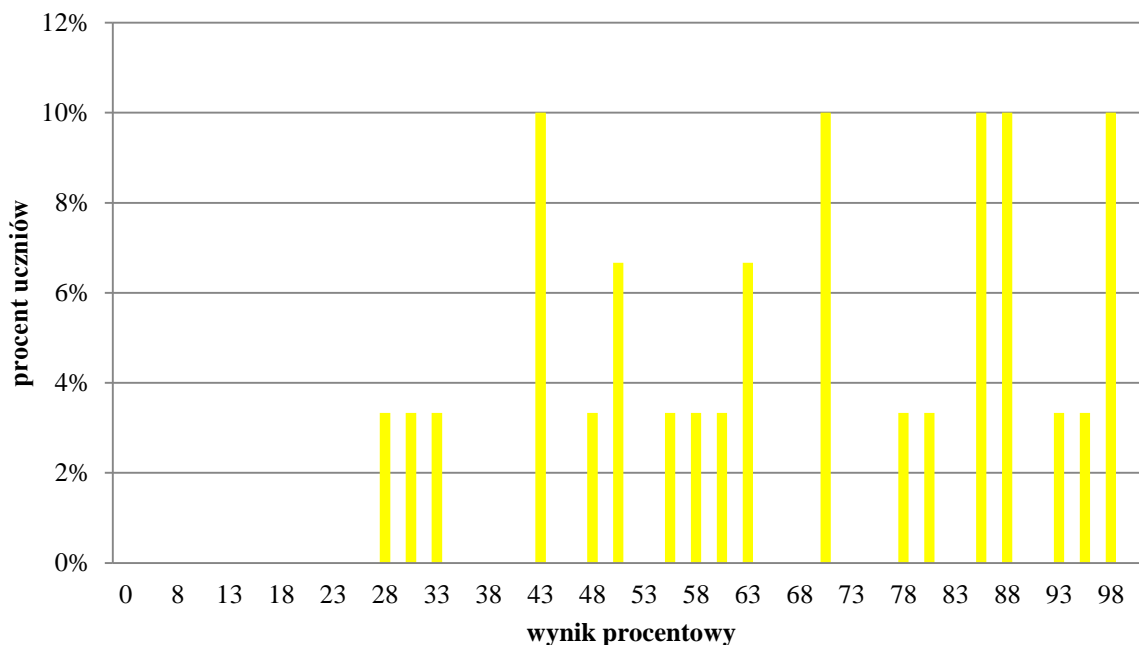
Liczba uczniów	Minimum (%)	Maksimum (%)	Mediana (%)	Modalna (%)	Średnia (%)	Odchylenie standardowe (%)
45	25	100	80	98	72,7	23,5

Opis arkusza dla uczniów słabowidzących i uczniów niewidomych

Arkusze dla uczniów słabowidzących i uczniów niewidomych (SA-4-152, SA-5-152, SA-6-152) zostały przygotowane na podstawie arkusza standardowego zgodnie z zaleceniami specjalistów. Uczniowie słabowidzący otrzymali arkusze, w których dostosowano wielkość czcionki: SA-4-152 – Arial 16 pkt, SA-5-152 – Arial 24 pkt. W arkuszu SA-5-152 materiał ikonograficzny został dodatkowo opisany.

Na płycie CD do zadań sprawdzających rozumienie tekstów słuchanych wydłużono przerwy przeznaczone na zapoznanie się z treścią zadań oraz ich rozwiązanie. Dla uczniów niewidomych przygotowano arkusze w brajlu.

Wyniki uczniów słabowidzących i niewidomych



Wykres 6. Rozkład wyników uczniów

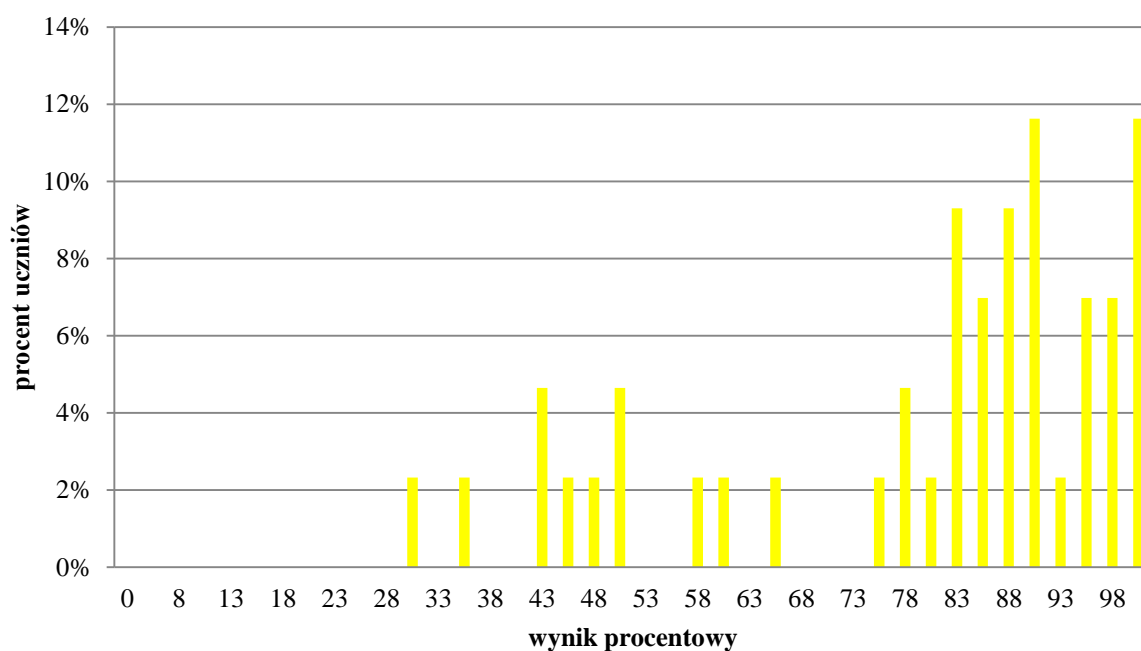
Tabela 13. Wyniki uczniów słabowidzących i uczniów niewidomych – parametry statystyczne

Liczba uczniów	Minimum (%)	Maksimum (%)	Mediana (%)	Modalna (%)	Średnia (%)	Odchylenie standardowe (%)
30	28	98	70	43	67,6	21,9

Opis arkusza dla uczniów słabosłyszących i niesłyszących

Uczniowie słabosłyszący i niesłyszący rozwiązywali zadania zawarte w arkuszu SA-7-152 przygotowanym zgodnie z zaleceniami specjalistów. Arkusz składał się z 9 zadań zamkniętych, sprawdzających opanowanie przez uczniów umiejętności w następujących obszarach: rozumienie tekstów pisanych, znajomość środków językowych oraz znajomość funkcji językowych.

Wyniki uczniów słabosłyszących i niesłyszących



Wykres 7. Rozkład wyników uczniów

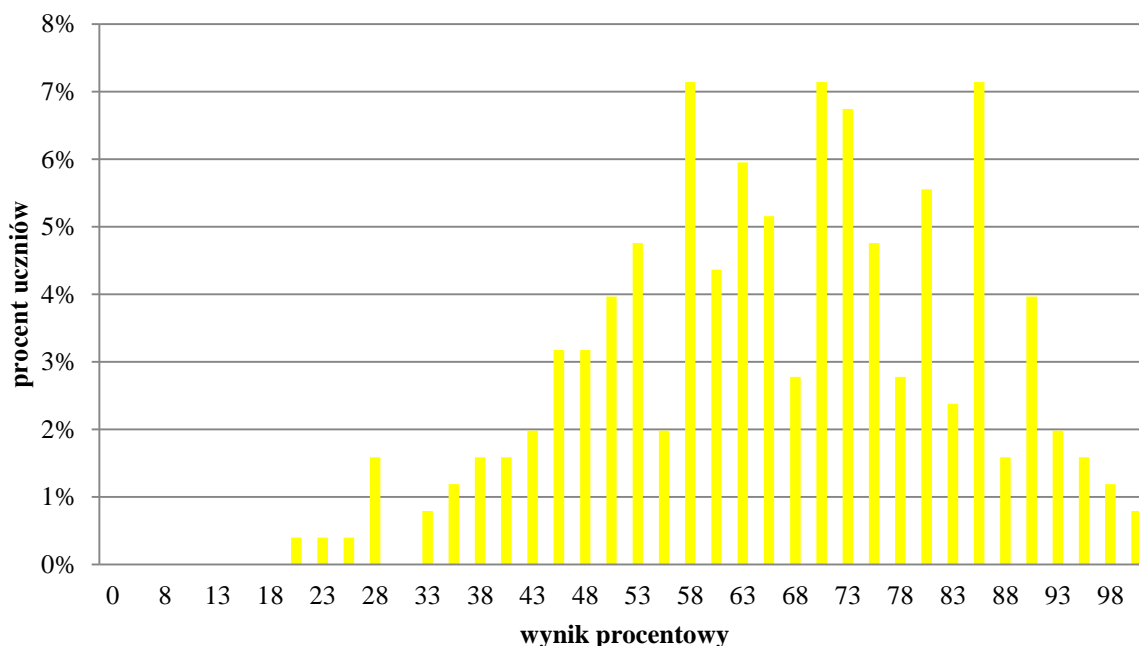
Tabela 14. Wyniki uczniów słabosłyszących i uczniów niesłyszących – parametry statystyczne

Liczba uczniów	Minimum (%)	Maksimum (%)	Mediana (%)	Modalna (%)	Średnia (%)	Odchylenie standardowe (%)
43	30	100	85	90	78,8	20,2

Opis arkusza dla uczniów z niepełnosprawnością intelektualną w stopniu lekkim

Uczniowie z niepełnosprawnością intelektualną w stopniu lekkim rozwiązywali zadania zawarte w arkuszu SA-8-152 przygotowanym zgodnie z zaleceniami specjalistów. Arkusz składał się z 16 zadań zamkniętych, sprawdzających opanowanie przez uczniów umiejętności w następujących obszarach: rozumienie tekstów słuchanych, rozumienie tekstów pisanych, znajomość funkcji językowych oraz znajomość środków językowych. Dostosowane do potrzeb tej grupy zdających było tempo nagrań na płycie CD oraz długość przerw na zapoznanie się z treścią zadań oraz ich rozwiązanie. Zadania zamieszczone w arkuszu były bliskie sytuacjom życiowym zdających. Polecenia były jasne, proste i zrozumiałe.

Wyniki uczniów z niepełnosprawnością intelektualną w stopniu lekkim



Wykres 8. Rozkład wyników uczniów

Tabela 15. Wyniki uczniów z niepełnosprawnością intelektualną w stopniu lekkim – parametry statystyczne

Liczba uczniów	Minimum (%)	Maksimum (%)	Mediana (%)	Modalna (%)	Średnia (%)	Odchylenie standardowe (%)
252	20	100	68	58	66,0	17,0

Język niemiecki

1. Opis arkusza standardowego

Arkusz składał się z 40 zadań zamkniętych różnego typu (wyboru wielokrotnego, prawda/fałsz oraz zadań na dobieranie) ujętych w 11 wiązek. Zadania sprawdzały wiadomości oraz umiejętności określone w podstawie programowej kształcenia ogólnego dla II etapu edukacyjnego w czterech obszarach: rozumienie ze słuchu (15 zadań), rozumienie tekstów pisanych (11 zadań), znajomość funkcji językowych (8 zadań) oraz znajomość środków językowych (6 zadań).

Za poprawne rozwiązanie wszystkich zadań uczeń mógł otrzymać 40 punktów.

2. Dane dotyczące populacji uczniów

Tabela 1. Uczniowie rozwiązujący zadania w arkuszu standardowym

Liczba uczniów		313
Uczniowie rozwiązujący zadania w arkuszu standardowym	bez dysleksji rozwojowej	267
	z dysleksją rozwojową	46
	dziewczeta	160
	chłopcy	153
	ze szkół na wsi	137
	ze szkół w miastach do 20 tys. mieszkańców	153
	ze szkół w miastach od 20 tys. do 100 tys. mieszkańców	2
	ze szkół w miastach powyżej 100 tys. mieszkańców	21
	ze szkół publicznych	311
	ze szkół niepublicznych	2

Ze sprawdzianu z języka niemieckiego zwolniono 7 uczniów – laureatów i finalistów olimpiad przedmiotowych oraz laureatów konkursów przedmiotowych o zasięgu wojewódzkim lub ponadwojewódzkim.

Tabela 2. Uczniowie rozwiązujący zadania w arkuszach dostosowanych

Uczniowie rozwiązujący zadania w arkuszach dostosowanych	z autyzmem, w tym z zespołem Aspergera	2
	słabowidzący	4
	słabosłyszący i niesłyszący	0
	z niepełnosprawnością intelektualną w stopniu lekkim	12
	Ogółem	18

3. Przebieg sprawdzianu

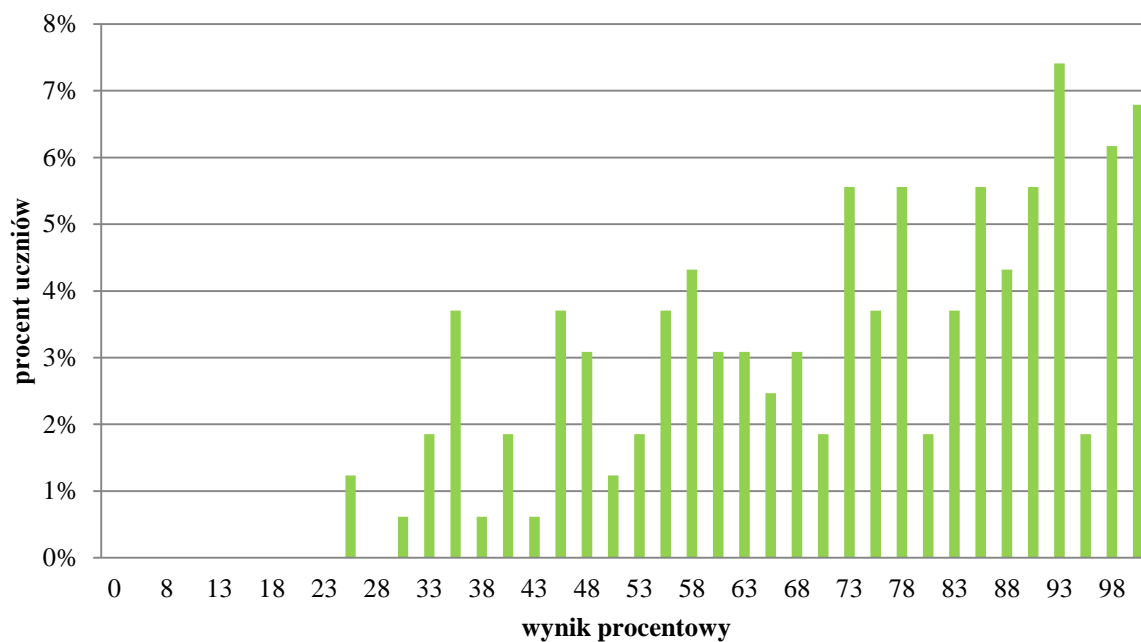
Tabela 3. Informacje dotyczące przebiegu sprawdzianu

Termin sprawdzianu		1 kwietnia 2015 r.	
Czas trwania sprawdzianu		45 minut dla uczniów rozwiązujących zadania w arkuszu standardowym	
		do 70 minut dla uczniów rozwiązujących zadania w arkuszu dostosowanym	
Liczba szkół		19	
Liczba obserwatorów ⁵ (§ 143)		1	
Liczba unieważnień ¹	w przypadku:		
	§ 47 ust. 1	stwierdzenia niesamodzielnego rozwiązywania zadań przez ucznia	0
		wniesienia lub korzystania przez ucznia w sali egzaminacyjnej z urządzenia telekomunikacyjnego	0
		zakłócenia przez ucznia prawidłowego przebiegu sprawdzianu	0
	§ 47 ust. 2	stwierdzenia podczas sprawdzania pracy niesamodzielnego rozwiązywania zadań przez ucznia	0
	§ 146 ust. 3	stwierdzenia naruszenia przepisów dotyczących przeprowadzania sprawdzianu	0
	§ 146 ust. 4	niemożności ustalenia wyniku (np. zaginięcia karty odpowiedzi)	0
	inne (np. złe samopoczucie)		0
Liczba wglądów ¹ (§ 50)		0	

⁵ Na podstawie rozporządzenia Ministra Edukacji Narodowej z dnia 30 kwietnia 2007 r. w sprawie warunków i sposobu oceniania, klasyfikowania i promowania uczniów i słuchaczy oraz przeprowadzania sprawdzianów i egzaminów w szkołach publicznych (Dz.U nr 83, poz. 562, ze zm.).

4. Podstawowe dane statystyczne

Wyniki uczniów



Wykres 1. Rozkład wyników uczniów

Tabela 4. Wyniki uczniów – parametry statystyczne

Liczba uczniów	Minimum (%)	Maksimum (%)	Mediana (%)	Modalna (%)	Średnia (%)	Odchylenie standardowe (%)
313	23	100	75	93	71,6	20,0

Wyniki uczniów na skali staninowej

Tabela 5. Wyniki uczniów na skali staninowej

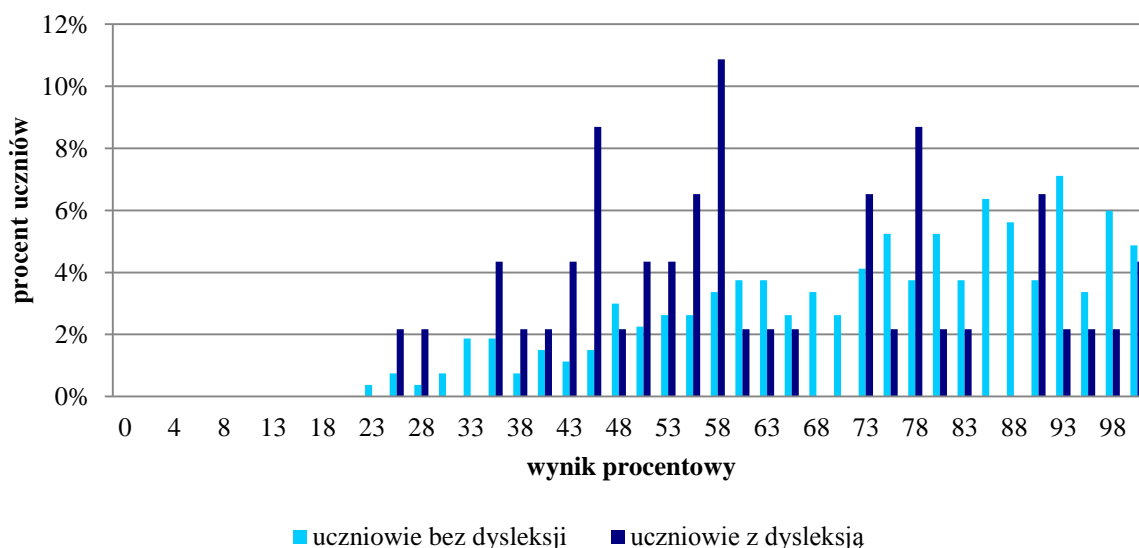
Stanin	Przedział wyników (w %)
1	0–35
2	38–45
3	48–53
4	55–63
5	65–75
6	78–85
7	88–93
8	95–98
9	100

Średnie wyniki szkół⁶ na skali staninowej

Tabela 6. Wyniki szkół na skali staninowej

Stanin	Przedział wyników (w %)
1	28–54
2	55–59
3	60–63
4	64–67
5	68–71
6	72–75
7	76–80
8	81–87
9	88–98

Wyniki uczniów bez dysleksji oraz uczniów z dysleksją rozwojową



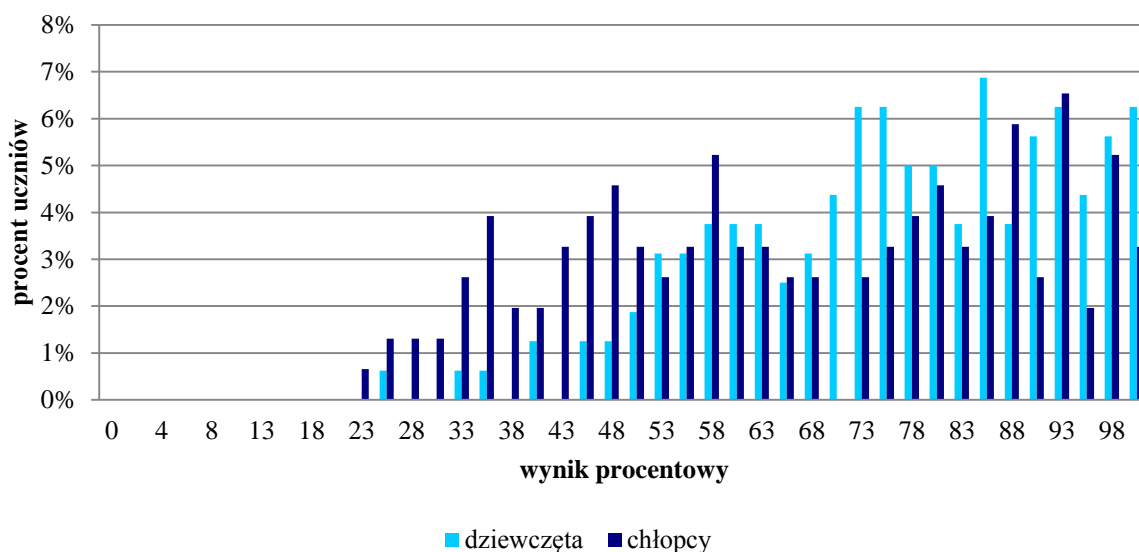
Wykres 2. Rozkład wyników uczniów bez dysleksji oraz uczniów z dysleksją rozwojową

Tabela 7. Wyniki uczniów bez dysleksji oraz uczniów z dysleksją rozwojową – parametry statystyczne

	Liczba uczniów	Minimum (%)	Maksimum (%)	Mediana (%)	Modalna (%)	Średnia (%)	Odchylenie standardowe (%)
Uczniowie bez dysleksji	267	23	100	75	93	73,2	19,5
Uczniowie z dysleksją rozwojową	46	25	100	58	58	62,8	20,4

⁶ Ilekroć w niniejszym sprawozdaniu jest mowa o wynikach szkół w 2015 roku, przez szkołę należy rozumieć każdą placówkę, w której liczba uczniów przystępujących do sprawdzianu była nie mniejsza niż 5. Wyniki szkół obliczono na podstawie wyników uczniów, którzy wykonywali zadania z zestawu SN-1-152.

Wyniki dziewcząt i chłopców



Wykres 3. Rozkład wyników dziewcząt i chłopców

Tabela 8. Wyniki dziewcząt i chłopców – parametry statystyczne

Płeć	Liczba uczniów	Minimum (%)	Maksimum (%)	Mediana (%)	Modalna (%)	Średnia (%)	Odchylenie standardowe (%)
Dziewczęta	160	25	100	78	85	76,4	16,7
Chłopcy	153	23	100	65	93	66,7	21,9

Wyniki uczniów a wielkość miejscowości

Tabela 9. Wyniki uczniów w zależności od lokalizacji szkoły – parametry statystyczne

	Liczba uczniów	Minimum (%)	Maksimum (%)	Mediana (%)	Modalna (%)	Średnia (%)	Odchylenie standardowe (%)
Wieś	137	33	100	73	85	69,8	18,1
Miasto do 20 tys. mieszkańców	153	23	100	75	93	71,2	21,1
Miasto od 20 tys. do 100 tys. mieszkańców	2	100	100	100	100	100,0	0,0
Miasto powyżej 100 tys. mieszkańców	21	38	100	93	98	84,1	18,1

Wyniki uczniów szkół publicznych i szkół niepublicznych

Tabela 10. Wyniki uczniów szkół publicznych i szkół niepublicznych – parametry statystyczne

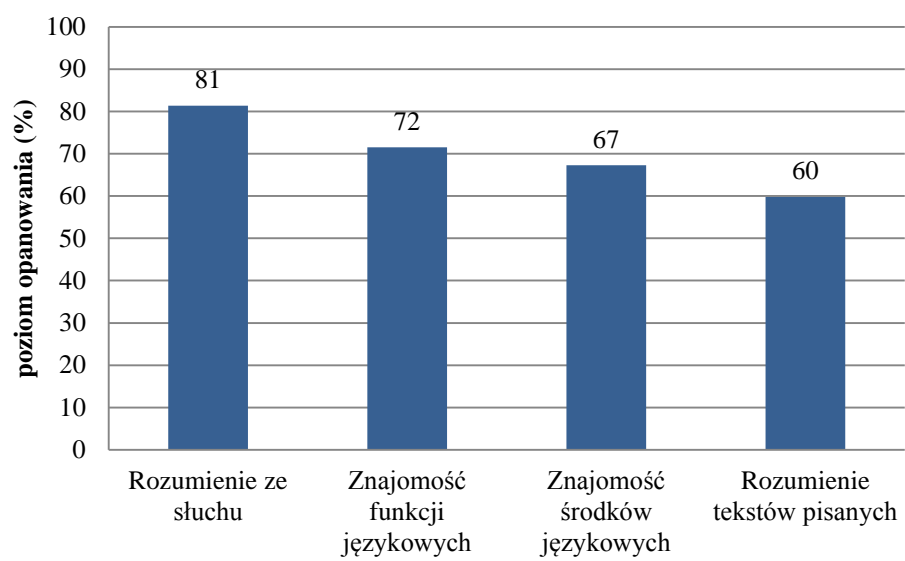
	Liczba uczniów	Minimum (%)	Maksimum (%)	Mediana (%)	Modalna (%)	Średnia (%)	Odchylenie standardowe (%)
Szkoła publiczna	311	23	100	75	93	71,5	19,9
Szkoła niepubliczna	2	100	100	100	100	100,0	0,0

Poziom wykonania zadań

Tabela 11. Poziom wykonania zadań

Wymagania ogólne	Nr zad.	Wymagania szczegółowe	Poziom wykonania zadania (%)
II. Rozumienie wypowiedzi (ustnych) tj. Rozumienie ze słuchu	1.1.	2.5) Uczeń rozumie intencje rozmówców.	82
	1.2.	2.3) Uczeń rozumie ogólny sens prostego tekstu.	89
	1.3.	2.5) Uczeń rozumie intencje rozmówców.	93
	2.1.	2.6) Uczeń rozpoznaje rodzaje sytuacji komunikacyjnych.	91
	2.2.		90
	2.3.		88
	3.1.	2.4) Uczeń wyszukuje proste informacje szczegółowe w tekście słuchanym.	59
	3.2.		90
	3.3.		95
	3.4.		71
	4.1.	2.4) Uczeń wyszukuje proste informacje szczegółowe w tekście słuchanym.	70
	4.2.		67
	4.3.		81
	4.4.		80
4.5.	2.1) Uczeń reaguje na polecenia.	73	
IV. Reagowanie na wypowiedzi tj. Znajomość funkcji językowych	5.1.	6.5) Uczeń prosi o informacje.	57
	5.2.	(I etap edukacyjny) 5) Uczeń [...] udziela odpowiedzi w ramach wyuczonych zwrotów, [...].	71
	5.3.	6.3) Uczeń podaje swoje upodobania.	76
	6.1.	6.4) Uczeń mówi, co posiada [...].	72
	6.2.	6.1) Uczeń przedstawia [...] członków swojej rodziny.	92
	6.3.	6.6) Uczeń wyraża swoje emocje.	86
	6.4.	(I etap edukacyjny) 5) Uczeń [...] udziela odpowiedzi [...].	64
6.5.	(I etap edukacyjny) 5) Uczeń [...] udziela odpowiedzi [...].	56	
I. Znajomość środków językowych	7.1.	1. Uczeń posługuje się bardzo podstawowym zasobem środków językowych [...].	82
	7.2.		65
	7.3.		89
	8.1.	1. Uczeń posługuje się bardzo podstawowym zasobem środków językowych [...].	55
	8.2.		54
	8.3.		58
II. Rozumienie wypowiedzi (pisemnych) tj. Rozumienie tekstów pisanych	9.1.	3.1) Uczeń rozumie ogólny sens tekstu.	52
	9.2.		68
	9.3.		68
	10.1.	3.2) Uczeń wyszukuje proste informacje szczegółowe w tekście.	70
	10.2.		59
	10.3.		74
	10.4.		37
	11.1.	3.2) Uczeń wyszukuje proste informacje szczegółowe w tekście.	51
	11.2.		53
	11.3.		66
11.4.	60		

Średnie wyniki uczniów w zakresie poszczególnych obszarów umiejętności



Wykres 4. Średnie wyniki uczniów w zakresie poszczególnych obszarów umiejętności

Komentarz

KOMENTARZ DO ZADAŃ ZOSTAŁ OPRACOWANY NA PODSTAWIE DANYCH OGÓLNOPOLSKICH

Szóstoklasiści przystępujący do sprawdzianu w 2015 r. po raz pierwszy rozwiązywali zadania sprawdzające znajomość języka obcego nowożytnego. Zadania te sprawdzały opanowanie umiejętności językowych w zakresie następujących obszarów:

- rozumienie ze słuchu
- znajomość funkcji językowych
- znajomość środków językowych
- rozumienie tekstów pisanych.

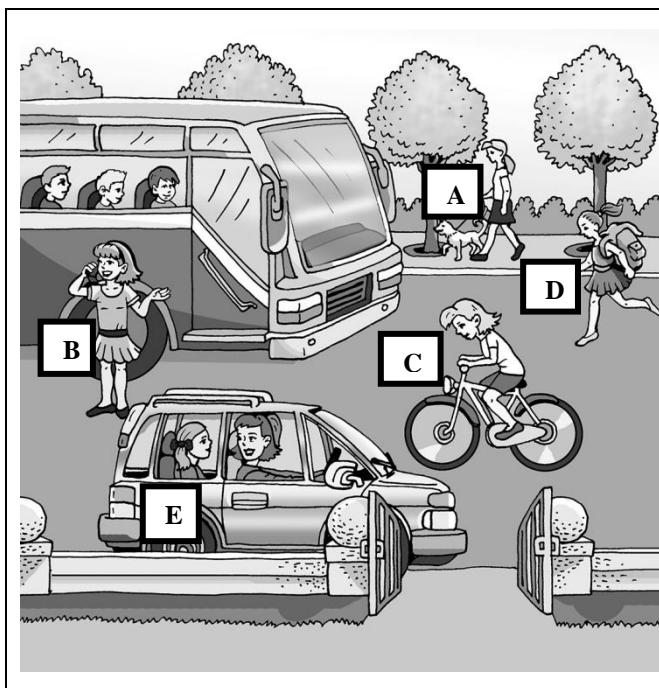
Za rozwiązanie wszystkich zadań w tegorocznym sprawdzianie z języka niemieckiego uczniowie uzyskali średnio 70% punktów. Szóstoklasiści najlepiej poradzili sobie z zadaniami sprawdzającymi umiejętność rozumienia ze słuchu, za które otrzymali średnio 80% punktów. Średni wynik (71% punktów) zdający uzyskali za rozwiązanie zadań sprawdzających znajomość funkcji językowych. Nieco większym wyzwaniem dla szóstoklasistów okazały się zadania sprawdzające znajomość środków językowych (średni wynik 64% punktów). Najwięcej trudności sprawiło uczniom wykonanie zadań sprawdzających umiejętność rozumienia tekstów pisanych (59%).

Poniżej zamieszczona została krótka analiza wyników sprawdzianu z języka niemieckiego, której celem jest przedstawienie mocnych i słabych stron szóstoklasistów oraz wskazanie potencjalnych przyczyn trudności, jakie pojawiły się podczas rozwiązywania zadań w tegorocznym sprawdzianie.

Pierwszą grupę zadań, z którymi zmierzili się zdający podczas sprawdzianu, stanowiły zadania z obszaru rozumienia ze słuchu. Z analizy wyników tych zadań wynika, że uczniowie najlepiej poradzili sobie z zadaniami sprawdzającymi umiejętność ogólnego rozumienia ze słuchu, w tym rozpoznawania rodzajów sytuacji komunikacyjnych (zadania 2.1.–2.3.), w których średnie wyniki mieszczą się w przedziale od 84% do 90% punktów. Dość dobrze szóstoklasiści poradzili sobie z zadaniami sprawdzającymi umiejętność rozumienia intencji rozmówców (zadania 1.1. i 1.3.) lub ogólnego sensu prostego tekstu (zadanie 1.2.). W zadaniach tych uczniowie osiągnęli wyniki w przedziale od 78% do 94% punktów. Nawet uczniowie, których wynik za cały sprawdzian był stosunkowo niski, opanowali te umiejętności w zadowalającym stopniu. Większe zróżnicowanie wyników wystąpiło wśród zadań sprawdzających umiejętność wyszukiwania prostych informacji szczegółowych. W tych zadaniach uczniowie uzyskali wyniki mieszczące się w przedziale od 58% do 96% punktów.

Przyjrzyjmy się dwóm zadaniom, które sprawdzały tę umiejętność.

3.1. Katja	D
3.2. Monika	C
3.3. Patrizia	E
3.4. Martha	A



Transkrypcja:

Nauczyciel: In zehn Minuten fahren wir los. Sind alle im Bus? Ich sehe, nicht alle Mädchen sind da.

Dziewczynka: Da kommt Katja. Sie läuft so schnell. Sie hat einen super großen Rucksack.

Nauczyciel: Ja. Katjas Rucksack ist wie immer sehr groß. Und das Mädchen mit dem Handy, ist das Monika?

Dziewczynka: Nein, dieses Mädchen kenne ich nicht. Da ist doch Monika mit dem Fahrrad.

Nauczyciel: Und wo ist Patrizia?

Dziewczynka: Sie ist schon da. Patrizia sitzt im Auto. Sie spricht noch mit ihrer Mama. Und warum geht Martha mit ihrem Hund spazieren? Es ist schon spät.

Nauczyciel: Sie fährt nicht mit uns.

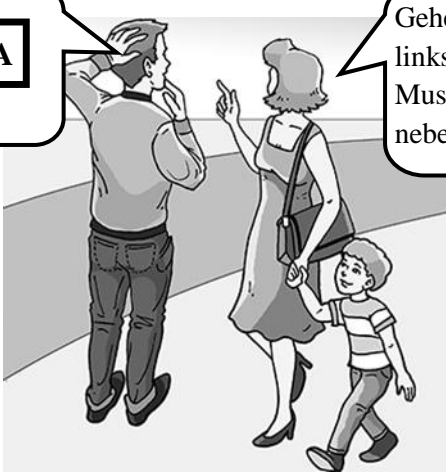
Dziewczynka: Das ist schade.

W zadaniu 3. uczniowie mieli dobrać do każdego imienia właściwą postać przedstawioną na obrazku. 96% szóstoklasistów bardzo dobrze poradziło sobie ze wskazaniem prawidłowej odpowiedzi w zadaniu 3.3. Kluczowym dla jego rozwiązania było skojarzenie słowa *Auto* z przedstawionym na obrazku samochodem osobowym, w którym siedziała dziewczynka rozmawiająca z mamą. Znacznie niższy wynik zdający uzyskali za rozwiązanie zadania 3.1. (58% poprawnych odpowiedzi). Jedna trzecia uczniów wybrała błędnie odpowiedź B. W związku z tym, że kluczowe informacje pojawiły się na początku dialogu można przypuszczać, że szóstoklasiści przeoczyli je. Słuchając dialogu, skupili swoją uwagę na słowie *Handy* i skojarzyli z dziewczynką rozmawiającą przez telefon. Należy podkreślić, że informacja dotycząca Katji została powtórzona dwa razy, co powinno było ułatwić uczniom zidentyfikowanie dziewczynki na obrazku.

Kolejną grupę zadań, z którą zmierzali się szóstoklasiści podczas sprawdzianu stanowiły zadania sprawdzające znajomość funkcji językowych (zadania 5. i 6.). W zadaniach tych uczniowie uzyskali średni wynik 71% punktów. Uczniowie lepiej poradzi sobie z zadaniem 6. (średni wynik 73% punktów) niż z zadaniem 5. (średni wynik 69% punktów). Jednym z powodów wyższego wyniku uzyskanego przez uczniów w zadaniu 6. może być fakt, iż opisy sytuacji, do których uczniowie mieli wybrać właściwe reakcje, były sformułowane w języku polskim i uczniowie nie mieli problemów z właściwym zrozumieniem sytuacji, na którą mieli zareagować. A co za tym idzie prawdopodobieństwo doboru niewłaściwej reakcji było znacznie mniejsze.

Najtrudniejszym wśród zadań sprawdzających znajomość funkcji językowych okazało się zadanie 5.1. Poprawnej odpowiedzi udzieliło tylko 54% zdających.

5.1. A



A. Wie ist das Museum?

B. Wie komme ich zum Museum?


C. Wann besuchst du das Museum?

W zadaniu tym uczniowie mieli wywnioskować z odpowiedzi kobiety, jakie pytanie zadał jej mężczyzna. Aby udzielić prawidłowej odpowiedzi należało zrozumieć pierwszą część wypowiedzi kobiety, zawierającą jeden z typowych zwrotów używanych w celu wskazania drogi (*Gehen Sie nach....*) i na tej podstawie zdecydować, że pytanie mężczyzny było pytaniem o drogę do muzeum, a nie pytaniem, jakie to muzeum, czy o której godzinie jest ono otwierane. Uczniowie, którzy wybrali nieprawidłowe pytanie prawdopodobnie nie znali zarówno podstawowych zwrotów używanych do wskazywania drogi, jak i typowego pytania o drogę (*Wie komme ich zu ...?*). Dodatkową trudnością w tym zadaniu mogło być to, że zdający mieli uzupełnić rozmowę pytaniem, a nie zareagować na zadane pytanie.

Największym wyzwaniem dla tegorocznych szóstoklasistów były zadania sprawdzające znajomość środków językowych (zadania 7. i 8.) oraz umiejętność rozumienia tekstów pisanych (zadania 9.–11.).

Porównując wyniki uzyskane z zadań sprawdzających znajomość środków językowych, obserwujemy dużą różnicę pomiędzy wynikiem osiągniętym przez szóstoklasistów w zadaniu 7. (średni wynik 78%), a wynikiem w zadaniu 8. (średni wynik 50%). Na podstawie analizy wyników można stwierdzić, że uczniowie wykazali się lepszą znajomością środków językowych w zadaniu opartym na materiale ilustracyjnym (zadanie 7.), niż w zadaniu opartym na tekście (zadanie 8.).

A. kalt	B. klein	C. Schnee	D. regnet	E. Wetter	F. Wolke
---------	----------	-----------	-----------	-----------	----------



Der Winter beginnt. Das **8.1.** E ist schön und es gibt viel Sonne. Schaut aus dem Fenster! Es liegt viel **8.2.** C. Super! Die Straßen sind ganz weiß. Es ist aber nicht so **8.3.** A, nur -5° Celsius. Die Temperatur ist perfekt zum Skifahren!

Zadanie 8. wymagało od uczniów uzupełnienia luk w tekście odpowiednimi słowami z ramki. Można przypuszczać, że błędny dobór słów do luk w tekście spowodowany był zarówno niezajomością słownictwa dotyczącego zjawisk pogodowych związanych z zimą i sposobami spędzania czasu o tej porze roku, jak i brakiem zrozumienia kontekstu, w jakim te słowa miały być użyte. Najwięcej problemów sprawiło uczniom dobranie odpowiedniego słowa do luki 8.2. Poprawnie wykonało to zadanie tylko 47% szóstoklasistów. Wielu uczniów nie zauważyło, że w zdaniu z luką znajduje się już odmieniony czasownik i wybierali kolejny, zaznaczając błędną odpowiedź D.

Analiza wyników uczniów w zadaniach 7. i 8., sprawdzających znajomość środków językowych, pozwala wyciągnąć wnioski, że trudność zadania 8. mogła, między innymi, polegać na tym, że uczeń musiał się zmierzyć z wyborem właściwej odpowiedzi spośród sześciu opcji, natomiast w zadaniu 7. wybór był bardziej ograniczony. Ponadto, w zadaniu 8. podstawę zadania stanowi kilkuzdaniowy tekst tworzący spójną, logiczną całość, wymagający od zdającego zrozumienia całego tekstu wraz z jego szczegółami. Natomiast w zadaniu 7., zdający koncentruje się jedynie na rozumieniu pojedynczych, niepowiązanych ze sobą zdań. Okazuje się, że zdającym łatwiej jest skoncentrować się osobno na każdym ze zdań, które odnoszą się do konkretnego elementu obrazka, niż wczytać się w kilkuzdaniowy tekst, złożony z powiązanych ze sobą zdań i mający tworzyć pewną spójną i logiczną całość. Ponadto zadanie 7. nie wymaga od zdającego zastanawiania się nad poprawnością gramatyczną wybieranych opcji odpowiedzi, a jedynie wybiera on (spośród podanych poprawnych językowo odpowiedzi) tę, która jest zgodna z treścią obrazka.

Trudności ze zrozumieniem tekstów pisanych potwierdza również średni wynik za zadania 9.–11. sprawdzające wymagania z tego obszaru umiejętności (59% punktów).

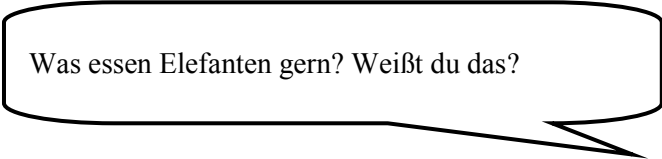
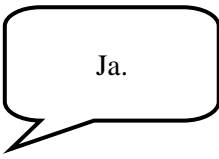
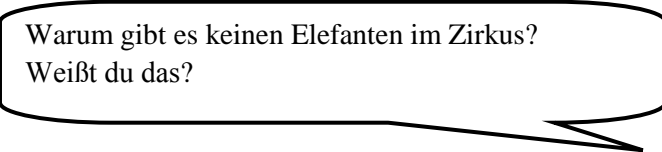
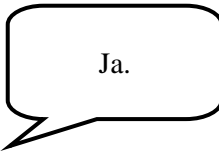
W zadaniu 9., sprawdzającym umiejętność rozumienia ogólnego sensu tekstu, zdający uzyskali lepszy wynik za rozwiązanie zadań 9.2. i 9.3. (odpowiednio 68% i 67%). Natomiast gorzej poradzili sobie z zadaniem 9.1.

A. ein Geschäft	B. ein Kino	C. ein Konzert	D. ein Spiel
<div style="border: 1px solid black; padding: 10px; margin: 10px auto; width: 80%;"> <p>9.1. Es ist nicht weit vom Stadion. Meine Freunde und ich, wir kaufen uns dort Souvenirs von unserem Fußballteam: Plakate, T-Shirts und auch DVDs mit Songs von Fußballfans. Der Verkäufer ist sehr nett.</p> <hr style="border: 0.5px solid black;"/> <p>Der Text ist über A.</p> </div>			

W zadaniu tym uczniowie mieli dopasować do podanego tekstu właściwy temat. 48% zdających poprawnie zdecydowało, że tematem tekstu jest sklep. Kluczowe dla poprawnego rozwiązania były wyrażenia dotyczące kupowania (*wir kaufen uns dort*) oraz wymieniane produkty, które są kupowane (*Plakate, T-Shirts und auch DVDs mit Songs*). Zdający, którzy udzielili poprawnej odpowiedzi, słusznie zwrócili uwagę na słowo *der Verkäufer*. Zdający, którzy błędnie rozwiązali to zadanie, wybierali najczęściej odpowiedź D. Kierowali się prawdopodobnie występującymi w tekście słowami *Fußballteam, Fußballfans, Stadion* i nie zwrócili uwagi na kontekst, w którym zostały użyte.

Kolejne dwa zadania 10. i 11. z obszaru rozumienia tekstów pisanych sprawdzały umiejętność wyszukiwania w tekście informacji szczegółowych. Średnie wyniki w tych zadaniach wyniosły 59% za zadanie 10. i 57% za zadanie 11.

Wyniki za zadanie 10. były zróżnicowane. Z jednej strony znalazło się tutaj zadanie, z którym uczniowie poradzili sobie dobrze (73% poprawnych odpowiedzi) – jest to zadanie 10.3., a z drugiej strony zadanie 10.4., które okazało się dla uczniów najtrudniejsze w całym arkuszu (38% poprawnych odpowiedzi).

Tata pyta:	Anna odpowiada:	Z którego tekstu Anna dowiedziała się o tym?
		10.3. E
		10.4. D

B.



D.

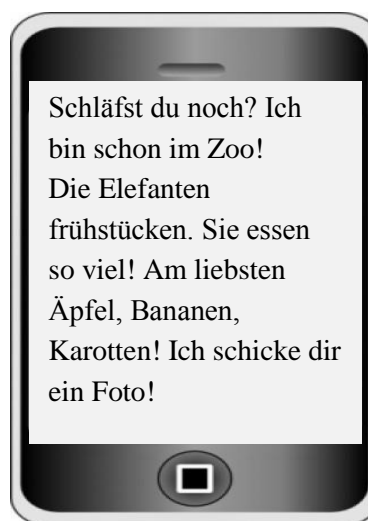


16:23

Hallo!

Ich war im Zirkus. Alles war fantastisch: Clowns, Akrobaten und Tiere – Hunde, Pferde. Schade, der Elefant war nicht da. Er ist krank und jetzt ist er in einer Tierklinik.

E.



W zadaniu 10.3. 73% uczniów wybrało poprawną odpowiedź. Zdający świetnie rozpoznali w wiadomości tekstowej produkty spożywcze (*Äpfel, Bananen, Karotten*), które słonie chętnie jedzą, i wskazali prawidłową odpowiedź. Fakt, że tak duża grupa uczniów rozwiązała to zadanie poprawnie, może świadczyć o tym, że opanowali oni podstawowe środki leksykalne w zakresie tematu żywienia.

Dużo gorzej uczniowie poradzili sobie z zadaniem 10.4. Tylko 38% zdających wybrało poprawną odpowiedź. Był to wpis na blogu informujący, że słoń nie pojawił się na pokazie cyrkowym z powodu choroby (*Schade, der Elefant war nicht da. Er ist krank.*). Duża część zdających wybrała odpowiedź B., czyli plakat zapraszający na pokaz cyrkowy, mimo że nie było tam żadnej informacji o tym, że słoń nie pojawi się na pokazie. Zdający prawdopodobnie nie zrozumieli pytania i zasugerowali się jedynie słowami *Elefant* i *Zirkus*, które występowały zarówno w pytaniu jak i na plakacie. Prawdopodobnie nie zwrócili również uwagi na zaimbek pytający *warum*, który wymagał wybrania tekstu, w którym była informacja o powodzie niepojawienia się słonia.

Wnioski i rekomendacje

Powyższa analiza wyników sprawdzianu powinna zachęcić nauczycieli języka niemieckiego do położenia nacisku na:

❖ rozwijanie umiejętności rozwiązywania zadań sprawdzających umiejętność wyszukiwania informacji szczegółowych, zarówno w tekście pisany, jak i słuchany. Należy zachęcić uczniów do uważnego czytania poleceń i niepodejmowania decyzji o wyborze odpowiedzi zbyt pochopnie. Wskazane jest uświadomienie uczniom, jak istotne jest uważne i dokładne przeczytanie/wysłuchanie każdego tekstu do końca. Nauczyciele powinni zwracać uwagę na to, żeby uczniowie w trakcie czytania/słuchania skupiali się nie tylko na pojedynczych słowach, ale przede wszystkim na kontekście oraz celu, w jakim te słowa zostały użyte. Ćwicząc z uczniami tę umiejętność, pomocne może być również zachęcanie uczniów do wyszukiwania w tekście nie tylko fragmentów tekstu stanowiących uzasadnienie poprawnej odpowiedzi, ale też znajdowania tych fragmentów, które pozwalają stwierdzić, dlaczego pozostałe odpowiedzi nie są poprawne i jakie informacje lub wyrażenia użyte w tekście na to wskazują.

❖ rozwijanie umiejętności rozwiązywania zadań sprawdzających znajomość środków językowych, w szczególności opartych na tekście. Nauczyciel powinien wskazać uczniom skuteczną technikę rozwiązywania tego typu zadań, ponieważ wymaga ono od uczniów wykazania się kilkoma umiejętnościami równocześnie. Dobrą praktyką powinno być zachęcanie uczniów do podzielenia pracy nad takim zadaniem na dwa etapy. Najpierw uczniowie powinni zrozumieć ogólny sens całego tekstu, zastanowić się, jakich informacji w nim brakuje i w ten sposób dokonać wstępnej selekcji słów, które logicznie, zgodnie z kontekstem, mogłyby pasować do danej luki. Ostateczna selekcja może być dokonana dopiero po rozważeniu, które z branych pod uwagę opcji uzupełnienia luk pasują również pod względem gramatycznym (np. zgodność liczby, stopnia przymiotnika, formy czasownika, zaimka).

❖ rozwijanie umiejętności rozwiązywania zadań sprawdzających znajomość funkcji językowych, w których cała sytuacja opisana jest w języku niemieckim (zadanie 5.). Pomocnym może się okazać angażowanie uczniów w ćwiczenia wymagające od nich ustnego reagowania w typowych sytuacjach życia codziennego, ze szczególnym uwzględnieniem umiejętności wymienionych w podstawie programowej, np. zadawania pytań o wiek, miejsce zamieszkania, upodobania, emocje innych osób itp.

Język rosyjski

1. Opis arkusza standardowego

Arkusz standardowy zawierał 40 zadań zamkniętych różnego typu (wyboru wielokrotnego, prawda/fałsz oraz zadań na dobieranie) ujętych w 11 wiązek. Zadania sprawdzały wiadomości oraz umiejętności określone w podstawie programowej kształcenia ogólnego dla II etapu edukacyjnego w czterech obszarach: rozumienie ze słuchu (15 zadań), rozumienie tekstów pisanych (11 zadań), znajomość funkcji językowych (8 zadań) oraz znajomość środków językowych (6 zadań).

Za poprawne rozwiązanie wszystkich zadań uczeń mógł otrzymać 40 punktów.

2. Dane dotyczące populacji uczniów

Tabela 1. Uczniowie rozwiązujący zadania w arkuszu standardowym

Liczba uczniów		1
Uczniowie rozwiązujący zadania w arkuszu standardowym	bez dysleksji rozwojowej	1
	z dysleksją rozwojową	0
	dziewczeta	0
	chłopcy	1
	ze szkół na wsi	1
	ze szkół w miastach do 20 tys. mieszkańców	0
	ze szkół w miastach od 20 tys. do 100 tys. mieszkańców	0
	ze szkół w miastach powyżej 100 tys. mieszkańców	0
	ze szkół publicznych	1
	ze szkół niepublicznych	0

Tabela 2. Uczniowie rozwiązujący zadania w arkuszach dostosowanych

Uczniowie rozwiązujący zadania w arkuszach dostosowanych	z autyzmem, w tym z zespołem Aspergera	0
	słabowidzący i niewidomi	0
	słabosłyszący i niesłyszący	0
	z niepełnosprawnością intelektualną w stopniu lekkim	0
	Ogółem	0

3. Przebieg sprawdzianu

Tabela 3. Informacje dotyczące przebiegu sprawdzianu

Termin sprawdzianu		1 kwietnia 2015 r.	
Czas trwania sprawdzianu		45 minut dla uczniów rozwiązujących zadania w arkuszu standardowym	
		do 70 minut dla uczniów rozwiązujących zadania w arkuszu dostosowanym	
		1	
Liczba obserwatorów ⁷ (§ 143)		0	
Liczba unieważnień ¹	w przypadku:		
	§ 47 ust. 1	stwierdzenia niesamodzielnego rozwiązywania zadań przez ucznia	0
		wniesienia lub korzystania przez ucznia w sali egzaminacyjnej z urządzenia telekomunikacyjnego	0
		zakłócenia przez ucznia prawidłowego przebiegu części egzaminu w sposób utrudniający pracę pozostałym uczniom	0
	§ 47 ust. 2	stwierdzenia podczas sprawdzania pracy niesamodzielnego rozwiązywania zadań przez ucznia	0
	§ 146 ust. 3	stwierdzenia naruszenia przepisów dotyczących przeprowadzenia egzaminu	0
	§ 146 ust. 4	niemożności ustalenia wyniku (np. zaginięcia karty odpowiedzi)	0
	inne (np. złe samopoczucie)		0
Liczba wglądów ¹ (§ 50)		0	

⁷ Na podstawie rozporządzenia Ministra Edukacji Narodowej z dnia 30 kwietnia 2007 r. w sprawie warunków i sposobu oceniania, klasyfikowania i promowania uczniów i słuchaczy oraz przeprowadzania sprawdzianów i egzaminów w szkołach publicznych (Dz.U. nr 83, poz. 562, z późn. zm.).

Aneks

1. Liczba (odsetek) szóstoklasistów w szkołach w miejscowościach różnej wielkości

Województwo	Wieś		Miasto do 20 tys.		Miasto od 20 tys. do 100 tys.		Miasto powyżej 100 tys.	
	liczba	procent	liczba	procent	liczba	procent	liczba	procent
dolnośląskie	6 813	30,4	4 538	20,3	4 885	21,8	6 167	27,5
kujawsko-pomorskie	7 294	40,1	3 622	19,9	2 054	11,3	5 200	28,6
lubelskie	10 190	53,3	2 102	11,0	4 040	21,1	2 770	14,5
lubuskie	2 541	29,7	2 815	32,9	1 146	13,4	2 046	23,9
łódzkie	8 279	39,4	2 187	10,4	5 701	27,1	4 871	23,2
małopolskie	17 683	55,9	3 646	11,5	3 836	12,1	6 443	20,4
mazowieckie	17 998	36,6	6 101	12,4	8 496	17,3	16 544	33,7
opolskie	3 326	42,7	1 793	23,0	1 744	22,4	918	11,8
podkarpackie	11 958	59,6	2 574	12,8	4 006	20,0	1 509	7,5
podlaskie	3 614	34,8	1 957	18,8	2 300	22,1	2 514	24,2
pomorskie	8 227	38,2	2 967	13,8	4 852	22,5	5 505	25,5
śląskie	9 516	26,1	2 591	7,1	8 301	22,8	16 007	44,0
świętokrzyskie	6 058	55,0	1 836	16,7	1 577	14,3	1 538	14,0
warmińsko-mazurskie	4 908	37,2	3 231	24,5	2 542	19,3	2 502	19,0
wielkopolskie	13 764	42,2	6 999	21,5	6 780	20,8	5 073	15,6
zachodniopomorskie	3 777	27,0	3 700	26,4	2 900	20,7	3 630	25,9
POLSKA	135 946	40,3	52 659	15,6	65 160	19,3	83 237	24,7

2. Liczba (odsetek) szóstoklasistów w szkołach publicznych i szkołach niepublicznych

Województwo	Uczniowie szkół publicznych		Uczniowie szkół niepublicznych	
	liczba	procent	liczba	procent
dolnośląskie	21 873	97,6	530	2,4
kujawsko-pomorskie	17 738	97,6	432	2,4
lubelskie	18 757	98,2	345	1,8
lubuskie	8 245	96,5	303	3,5
łódzkie	20 458	97,2	580	2,8
małopolskie	30 871	97,7	737	2,3
mazowieckie	46 401	94,4	2 738	5,6
opolskie	7 529	96,8	252	3,2
podkarpackie	19 743	98,5	304	1,5
podlaskie	9 915	95,5	470	4,5
pomorskie	20 758	96,3	793	3,7
śląskie	35 330	97,0	1 085	3,0
świętokrzyskie	10 805	98,1	204	1,9
warmińsko-mazurskie	12 789	97,0	394	3,0
wielkopolskie	31 556	96,8	1 060	3,2
zachodniopomorskie	13 609	97,2	398	2,8
POLSKA	326 377	96,8	10 625	3,2

3. Odsetek uczniów z dysleksją rozwojową na sprawdzianach w latach 2010–2015

Województwo	2010	2011	2012	2013	2014	2015
dolnośląskie	8,2	8,1	9,8	10,5	11,0	11,4
kujawsko-pomorskie	9,3	10,2	10,1	11,2	12,2	12,1
lubelskie	9,7	10,0	10,5	11,0	12,2	13,2
lubuskie	7,9	9,2	10,1	11,9	12,8	14,9
łódzkie	8,9	9,9	10,6	11,0	12,1	11,9
małopolskie	10,5	11,0	12,5	13,2	14,4	15,4
mazowieckie	12,6	13,4	14,6	16,4	16,8	16,7
opolskie	5,9	6,2	8,0	8,3	9,2	10,0
podkarpackie	6,0	6,9	8,1	9,5	10,6	11,0
podlaskie	9,4	10,0	11,3	12,1	13,1	12,8
pomorskie	15,2	15,8	16,8	17,3	18,2	18,4
śląskie	6,2	6,4	7,9	8,8	10,0	10,8
świętokrzyskie	6,7	7,1	8,3	10,0	11,5	11,7
warmińsko-mazurskie	10,5	10,9	11,9	11,9	14,2	15,0
wielkopolskie	6,0	6,4	7,0	7,7	8,4	8,6
zachodniopomorskie	9,4	10,5	11,7	12,4	12,5	13,5
POLSKA	9,1	9,7	10,8	11,7	12,7	13,1

4. Liczba (odsetek) szkół w miejscowościach różnej wielkości

Województwo	Wieś		Miasto do 20 tys.		Miasto od 20 tys. do 100 tys.		Miasto powyżej 100 tys.	
	liczba	procent	liczba	procent	liczba	procent	liczba	procent
dolnośląskie	362	52,4	105	15,2	93	13,5	131	19,0
kujawsko-pomorskie	408	67,1	67	11,0	33	5,4	100	16,4
lubelskie	714	81,8	47	5,4	67	7,7	45	5,2
lubuskie	158	57,0	54	19,5	26	9,4	39	14,1
łódzkie	490	65,2	46	6,1	99	13,2	117	15,6
małopolskie	1006	76,3	78	5,9	83	6,3	152	11,5
mazowieckie	986	64,4	109	7,1	131	8,6	306	20,0
opolskie	240	69,4	45	13,0	39	11,3	22	6,4
podkarpackie	781	81,6	62	6,5	85	8,9	29	3,0
podlaskie	255	68,2	40	10,7	35	9,4	44	11,8
pomorskie	379	61,6	52	8,5	69	11,2	115	18,7
śląskie	468	41,6	77	6,9	198	17,6	381	33,9
świętokrzyskie	391	78,0	40	8,0	40	8,0	30	6,0
warmińsko-mazurskie	326	70,1	61	13,1	37	8,0	41	8,8
wielkopolskie	719	68,2	115	10,9	107	10,2	113	10,7
zachodniopomorskie	240	55,2	74	17,0	50	11,5	71	16,3
POLSKA	7923	66,5	1072	9,0	1192	10,0	1736	14,6

5. Liczba laureatów i finalistów olimpiad przedmiotowych oraz laureatów konkursów przedmiotowych o zasięgu wojewódzkim lub ponadwojewódzkim z jednego z grupy przedmiotów objętych sprawdzianem, zwolnionych z danej części sprawdzianu w 2015 r. na podstawie zaświadczenia stwierdzającego uzyskanie tytułu odpowiednio laureata lub finalisty, otrzymujących zaświadczenie o uzyskaniu z tej części sprawdzianu najwyższego wyniku w kraju i województwach

5.1. Liczba (odsetek) laureatów i finalistów olimpiad przedmiotowych oraz laureatów konkursów przedmiotowych z części pierwszej w kraju i województwach

Województwo	Finaliści lub laureaci olimpiad / laureaci konkursów		
	Część 1.		
	ogólna liczba zdających	liczba laureatów	procent ogólnej liczby zdających
dolnośląskie	22 403	47	0,21
kujawsko-pomorskie	18 170	256	1,41
lubelskie	19 102	71	0,37
lubuskie	8 548	54	0,63
łódzkie	21 038	12	0,06
małopolskie	31 608	53	0,17
mazowieckie	49 139	202	0,41
opolskie	7 781	31	0,40
podkarpackie	20 047	63	0,31
podlaskie	10 385	234	2,25
pomorskie	21 551	45	0,21
śląskie	36 415	153	0,42
świętokrzyskie	11 009	52	0,47
warmińsko-mazurskie	13 183	150	1,14
wielkopolskie	32 616	65	0,20
zachodniopomorskie	14 007	32	0,23
POLSKA	337 002	1 520	0,45

5.2. Liczba (odsetek) laureatów i finalistów olimpiad przedmiotowych oraz laureatów konkursów przedmiotowych z części drugiej w kraju i województwach

Województwo	Finaliści lub laureaci olimpiad / laureaci konkursów								
	Część 2.								
	Język angielski			Język niemiecki			Język rosyjski		
	ogólna liczba zdających	liczba laureatów	procent ogólnej liczby zdających	ogólna liczba zdających	liczba laureatów	procent ogólnej liczby zdających	ogólna liczba zdających	liczba laureatów	procent ogólnej liczby zdających
dolnośląskie	18 222	0	0,00	4 117	0	0,00	0	0	0,00
kujawsko-pomorskie	17 630	34	0,19	514	0	0,00	0	0	0,00
lubelskie	18 902	58	0,31	143	0	0,00	58	0	0,00
lubuskie	5 510	6	0,11	2 966	6	0,20	0	0	0,00
łódzkie	20 324	17	0,08	715	9	1,26	2	0	0,00
małopolskie	31 283	19	0,06	303	0	0,00	0	0	0,00
mazowieckie	48 440	0	0,00	534	0	0,00	59	0	0,00
opolskie	7 579	60	0,79	203	2	0,99	0	0	0,00
podkarpackie	19 733	29	0,15	313	7	2,24	1	0	0,00
podlaskie	10 374	106	1,02	3	2	66,67	43	9	20,93
pomorskie	20 799	5	0,02	745	0	0,00	31	0	0,00
śląskie	36 132	0	0,00	271	0	0,00	1	0	0,00
świętokrzyskie	10 827	23	0,21	164	0	0,00	17	0	0,00
warmińsko-mazurskie	12 197	72	0,59	975	0	0,00	13	0	0,00
wielkopolskie	29 771	0	0,00	2 818	0	0,00	0	0	0,00
zachodniopomorskie	11 578	0	0,00	2 355	0	0,00	0	0	0,00
POLSKA	319 301	429	0,13	17 139	26	0,15	221	9	4,07



**CENTRALNA
KOMISJA
EGZAMINACYJNA**



Centralna Komisja Egzaminacyjna

ul. Józefa Lewartowskiego 6, 00-190 Warszawa
tel. (22) 536-65-00, fax (22) 536-65-04
www.cke.edu.pl ckesekr@cke.edu.pl

Okręgowa Komisja Egzaminacyjna w Gdańsku

ul. Na Stoku 49, 80-874 Gdańsk
tel. (58) 320-55-90, fax (58) 320-55-91
www.oke.gda.pl komisja@oke.gda.pl



Okręgowa Komisja Egzaminacyjna w Jaworznie

ul. Adama Mickiewicza 4, 43-600 Jaworzno
tel. (32) 616-33-99, fax (32) 616-33-99 w.108
www.oke.jaworzno.pl oke@oke.jaw.pl



Okręgowa Komisja Egzaminacyjna w Krakowie

os. Szkolne 37, 31-978 Kraków
tel. (12) 683-21-01, fax (12) 683-21-02
www.oke.krakow.pl oke@oke.krakow.pl



Okręgowa Komisja Egzaminacyjna w Łomży

Al. Legionów 9, 18-400 Łomża
tel./fax (86) 216-44-95
www.oke.lomza.pl sekretariat@oke.lomza.pl



Okręgowa Komisja Egzaminacyjna w Łodzi

ul. Ksawerego Praussa 4, 94-203 Łódź
tel. (42) 634-91-33, fax (42) 634-91-54
www.komisja.pl komisja@komisja.pl



Okręgowa Komisja Egzaminacyjna w Poznaniu

ul. Gronowa 22, 61-655 Poznań
tel. (61) 854-01-60, fax (61) 852-14-41
www.oke.poznan.pl sekretariat@oke.poznan.pl



Okręgowa Komisja Egzaminacyjna w Warszawie

Pl. Europejski 3, 00-844 Warszawa
tel. (22) 457-03-35, fax (22) 457-03-45
www.oke.waw.pl info@oke.waw.pl



Okręgowa Komisja Egzaminacyjna we Wrocławiu

ul. Tadeusza Zielińskiego 57, 53-533 Wrocław
tel. (71) 785-18-52, fax (71) 785-18-73
www.oke.wroc.pl sekret@oke.wroc.pl