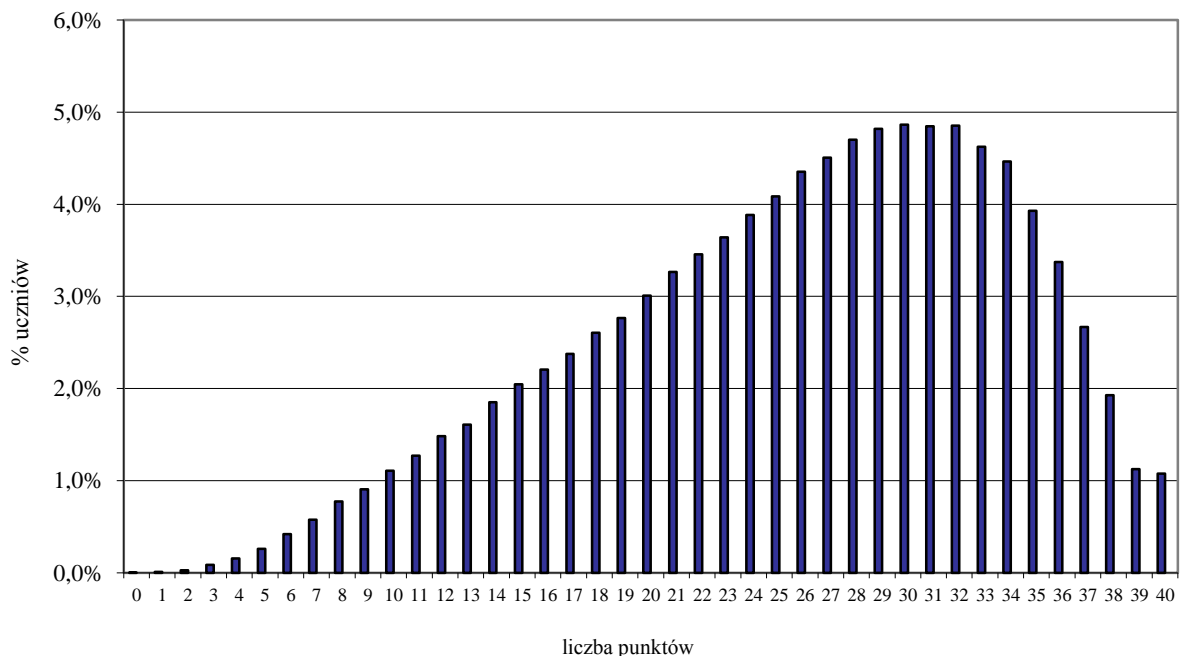


Rozkład wyników sprawdzianu 2014 - arkusz standardowy



Parametry statystyczne rozkładu wyników

	Średnia (pkt)	Minimum (pkt)	Maksimum (pkt)	Mediana (pkt)	Dominanta (pkt)	Odchylenie standardowe
Cały test	25,82	0	40	27	30	8,01
Czytanie	7,76	0	10	8	10	2,10
Pisanie	5,81	0	10	6	6	2,66
Rozumowanie	4,55	0	8	5	5	2,38
Korzystanie z informacji	2,73	0	4	3	3	1,06
Wykorzystywanie wiedzy w praktyce	4,98	0	8	5	6	2,15

**Wstępna informacja o wynikach sprawdzianu w 2014 roku.
Zestawienie ogólnopolskie**

Do sprawdzianu 1 kwietnia 2014 r. przystąpiło w całym kraju 346 576 uczniów. Zestaw zadań w wersji standardowej rozwiązywało 339 365 uczniów, a w arkuszach dostosowanych – 7 211 uczniów. Arkusz standardowy zawierał 26 zadań sprawdzających poziom opanowania umiejętności czytania, pisania, rozumowania, korzystania z informacji i wykorzystywania wiedzy w praktyce. (Rozkład wyników uczniów i parametry statystyczne są dostępne [tutaj](#)). Za poprawne wykonanie wszystkich zadań można było otrzymać 40 punktów.

Uczniowie uzyskali najwyższe wyniki za rozwiązanie zadań sprawdzających umiejętność czytania, dobrze poradzili sobie z korzystaniem z informacji, nieco trudniejsze okazały się zadania z obszaru pisania i rozumowania.

CZYTANIE

Czytanie sprawdzano 10 zadaniami. Uczniowie rozwiązywali zadania do tekstu popularnonaukowego Juliusza J. Herlingera *Zakłęty dźwięk* oraz do wiersza *Muzyka* Jerzego Kamila Weintrauba. Za ich wykonanie można było otrzymać maksymalnie 10 punktów. Średni wynik uzyskany przez szóstoklasistów wyniósł 7,76 pkt.

Łatwe okazały się zadania 8. i 10.

8. W którym z cytatów występuje bezpośredni zwrot do odbiorcy?

- A. *To muzyka, która z ciemnej ziemi wzrosła.*
- B. *Tylko wiecznie zieleni się sosna.*
- C. *Czy to w ciszy jest tyle muzyki?*
- D. *Patrz, jak ciche mchy falują.*

10. Które wyrazy świadczą o tym, że obraz przedstawiony w wierszu jest dynamiczny?

- A. *uderzają, strąca*
- B. *borowiki, struny*
- C. *gąszcze, dzwonki*
- D. *zbudzone, pachnące*

W zadaniu 8. uczeń musiał rozpoznać bezpośredni zwrot do adresata, w zadaniu 10. – wskazać wyrazy, które sprawiają, że świat przedstawiony w wierszu jest dynamiczny. Opanowanie tych umiejętności jest potrzebne do zrozumienia tekstu oraz w analizie tekstów literackich na dalszych etapach edukacyjnych. Zadanie 8. było o tyle nietypowe, że w utworach częściej identyfikuje się nadawcę („ja” liryczne) niż odbiorcę tekstu („ty” liryczne).

87% zdających bardzo dobrze poradziło sobie z zadaniem 8., a 83% z zadaniem 10.

Umiarkowanie trudne w obszarze czytania okazało się zadanie 4.

4. Pierwsze próby uruchomienia urządzenia były nieudane, ponieważ Bell

- A. nie miał odpowiednich narzędzi.
- B. użył niewłaściwego materiału.
- C. za mało wiedział o elektryczności.
- D. nie znał szczegółów budowy ucha.

Uczeń miał wskazać poprawną odpowiedź na podstawie informacji zawartych w tekście „Zaklęty dźwięk”. Aby rozwiązać to zadanie, zdający powinien najpierw wyszukać odpowiedni akapit, ustalić przyczyny niepowodzeń pierwszych prób uruchomienia urządzenia Bella, a następnie na podstawie uzyskanych informacji wskazać sformułowany wniosek. 64% zdających poradziło sobie z tym zadaniem.

PISANIE

Pisanie sprawdzano dwoma zadaniami, z których jedno polegało na zredagowaniu ogłoszenia o zbiórce książek i zabawek przeznaczonych na loterię, a drugie – na napisaniu opowiadania. Za ich wykonanie uczeń mógł otrzymać maksymalnie 10 punktów. Średni wynik, jaki uczniowie uzyskali za tę umiejętność, wyniósł 5,81 pkt.

25. Samorząd szkolny organizuje zbiórkę książek i zabawek przeznaczonych na loterię. Napisz ogłoszenie o tej zbiórce.

Zadanie 25. sprawdzało umiejętność redagowania krótkiej formy użytkowej – ogłoszenia i poprawność ortograficzną wypowiedzi. Okazało się ono umiarkowanie trudne – uczniowie uzyskali średnio 63% punktów możliwych do zdobycia. Najczęściej pomijane wyznaczniki ogłoszenia to informacje o terminie i miejscu zbiórki przedmiotów przeznaczonych na loterię (np. brak wskazania osoby, do której można przynosić przedmioty lub określenia sposobu przekazywania tych przedmiotów przedstawicielom samorządu).

26. Co dwie głowy, to nie jedna. Napisz opowiadanie, którego bohaterowie wspólnie znajdują rozwiązanie jakiegoś problemu.

Zadaniem 26. sprawdzano umiejętności:

- pisanie opowiadania na zadany temat,
- dostosowywania stylu do treści i formy opowiadania,
- przestrzegania norm gramatycznych, ortograficznych i interpunkcyjnych.

Zadanie okazało się umiarkowanie trudne – uczniowie uzyskali średnio 57% punktów możliwych do zdobycia. Najwyższe wyniki uzyskali za treść i formę swoich opowiadań – 67% punktów, najniższe za interpunkcję – 46% punktów.

Szóstoklasiści musieli napisać opowiadanie, w którym wykażą się zrozumieniem przysłowia „Co dwie głowy, to nie jedna”. Na ogół uczniowie poprawnie interpretowali powiedzenie i często traktowali je jako puentę swoich opowiadań. Styl opowiadań był zróżnicowany. Obok wypowiedzi odznaczających się stylem żywym, z wyraźną dbałością o dobór środków językowych służących urozmaiceniu narracji

czy budowaniu nastroju, wiele było prac, których styl – choć poprawny – świadczył o ubóstwie słownictwa (liczne powtórzenia, monotonia składniowa).

ROZUMOWANIE

Rozumowanie sprawdzano czterema zadaniami. Uczeń mógł uzyskać za ich rozwiązanie maksymalnie 8 punktów. Średni wynik w tym obszarze wyniósł 4,55 pkt.

Najłatwiejsze w obszarze rozumowania okazało się zadanie 24.

24. Wiola i Jola poszły na spacer z przystani do latarni morskiej. W ciągu każdych 5 minut pokonywały 300 metrów. Spacer trwał pół godziny. Ile metrów przeszły dziewczynki z przystani do latarni morskiej?

Sprawdzano, czy szóstoklasiści potrafią rozpoznać charakterystyczne cechy i własności liczb. Uczniowie powinni wykazać się umiejętnością analizy tekstu i myśleniem przyczynowo-skutkowym. Aby udzielić poprawnej odpowiedzi, należało zauważyć, jeżeli przez każde 5 minut dziewczęta pokonywały 300 metrów, to przez pół godziny – odległość sześć razy większą, czyli 1800 m. Za rozwiązanie zadania uczniowie otrzymali średnio 70% punktów możliwych do zdobycia.

Trudne w obszarze rozumowania okazało się zadanie 22.

22. W restauracji jest 6 stolików dwuosobowych i o 4 więcej stolików czteroosobowych. Stolików ośmioosobowych jest 2 razy mniej niż dwuosobowych i czteroosobowych łącznie. Ile jest wszystkich miejsc przy stolikach w tej restauracji?

Zadanie 22. można było rozwiązać różnymi sposobami. Jednak niezależnie od wybranego sposobu, każde rozwiązanie składało się z kilku kroków, które należało zaplanować i wykonać w określonej kolejności. Obliczenie liczby wszystkich miejsc przy stolikach różnego rodzaju wymagało zastosowania porównania różnicowego i ilorazowego odpowiednich liczb naturalnych. Średnio uczniowie uzyskali 55% punktów.

KORZYSTANIE Z INFORMACJI

Korzystanie z informacji sprawdzano 4 zadaniami, za których rozwiązanie można było otrzymać maksymalnie 4 punkty. Średni wynik w tym obszarze wyniósł 2,73 pkt.

Najłatwiejsze w tym obszarze okazały się zadania 18. i 19., a najtrudniejsze – zadanie 20. Zadania odwoływały się to tych samych źródeł, tj. informacji z tekstu i cennika.

Informacja do zadań od 17. do 20.

Na szczyt góry (1377 m n.p.m.) można wjechać kolejką linową. Stacja kolejki znajduje się na wysokości 820 m n.p.m. Kolejka jest czynna od 8:30 do 17:00. Bilet dwuprzejazdowy obejmuje wjazd na szczyt i zjazd do stacji. Bilet ulgowy przysługuje młodzieży do lat 16. Dzieci do lat 7 przewożone są bezpłatnie.

Bilet	Od poniedziałku do piątku		W soboty i niedziele	
	normalny	ulgowy	normalny	ulgowy
jednoprzejazdowy	22 zł	17 zł	21 zł	16 zł
dwuprzejazdowy	27 zł	23 zł	24 zł	18 zł
przewodnicki*	5 zł			

*bilet dla przewodników górskich (jedno- lub dwuprzejazdowy)

18. Jaką różnicę wysokości pokonuje kolejka w drodze ze stacji na szczyt góry?

- A. 557 m B. 820 m C. 1377 m D. 2197 m

19. Dwaj dwudziestolatkowie chcą w środę wjechać kolejką na szczyt góry, a powrotną drogę pokonać pieszo, schodząc szlakiem turystycznym. Ile zapłacą łącznie za bilety na przejazd kolejką?

- A. 54 zł B. 44 zł C. 27 zł D. 22 zł

20. Magda ma 13 lat, a jej siostra Ania jest o osiem lat młodsza. Ich tata jest przewodnikiem górskim. W sobotę wjechali w trójkę kolejką na szczyt, a potem z niego zjechali. Ile zapłacili łącznie za bilety na przejazd kolejką?

- A. 46 zł B. 41 zł C. 28 zł D. 23 zł

W zadaniach 18. i 19. sprawdzano umiejętność posługiwania się informacjami z podanych źródeł. Oba zadania poprawnie rozwiązało 84% uczniów.

Rozwiązanie zadania 20. wymagało obliczenia kosztu zakupu biletów dla 3-osobowej rodziny. Należało ustalić cenę biletu ulgowego dwuprzejazdowego, zauważyć, że jedno z dzieci ma mniej niż 7 lat, więc przysługuje mu przejazd bezpłatny, a tata jest przewodnikiem górskim i płaci za bilet zawsze 5 zł. Niezbędne dane znajdowały się w różnych miejscach tabeli, a pominięcie jednego szczegółu skutkowało błędnym rozwiązaniem zadania. Poprawną odpowiedź wskazało 47% uczniów. Wykorzystywanie informacji z kilku źródeł sprawia części szóstoklasistów trudność.

WYKORZYSTYWANIE WIEDZY W PRAKTYCE

Wykorzystywanie wiedzy w praktyce sprawdzano sześcioma zadaniami, za które można było uzyskać maksymalnie 8 punktów. Średni wynik za rozwiązanie zadań z tego obszaru wyniósł 4,98 pkt.

Najłatwiejszym zadaniem w obszarze wykorzystywania wiedzy w praktyce okazało się zadanie 23.

23. Andrzej dostał od mamy 15 zł na zakupy. Kupił 6 bułek po 0,45 zł za sztukę i 2 kostki margaryny po 1,78 zł za kostkę. Za resztę pieniędzy kupił jogurty owocowe po 1,80 zł każdy. Ile najwięcej jogurtów mógł kupić Andrzej?

Zadaniem tym sprawdzano, w jakim stopniu uczniowie opanowali umiejętność wykonywania obliczeń na ułamkach dziesiętnych. Osadzenie zadania w bliskim dla ucznia kontekście (obliczenia pieniężne) spowodowało, że zdający chętnie podejmowali próbę jego rozwiązania i jak widać – z dobrym rezultatem – uzyskali za to zadanie średnio 71% punktów możliwych do zdobycia.

Najtrudniejszym zadaniem w tym obszarze okazało się zadanie 16.

16. Prostokątna kartka papieru samoprzylepnego ma wymiary 21 cm na 30 cm. Ile najwięcej prostokątnych naklejek o wymiarach 5 cm na 7 cm można wyciąć z tej kartki?

A. 8

B. 9

C. 16

D. 18

Zadanie można było rozwiązać graficznie lub arytmetycznie. W tym celu należało zdecydować, jak podzielić kartkę papieru, aby otrzymać możliwie największą liczbę prostokątnych naklejek, a następnie je policzyć. Drugi sposób rozwiązania polegał na obliczeniu pól dwóch prostokątów – kartki papieru i naklejki – oraz porównaniu, ile razy jedna wielkość jest większa od drugiej. Poprawną odpowiedź wybrało 41% szóstoklasistów.

W Tabeli 1. przedstawiono wyniki sprawdzianu w zależności od lokalizacji szkoły, a w Tabeli 2. – skalę staninową średnich wyników sprawdzianu 2014 dla szkół.

Tabela 1. Wyniki sprawdzianu w zależności od lokalizacji szkoły

	Liczba uczniów	Średnia	Odchylenie standardowe
Wieś	137 307	24,7	8,0
Miasto do 20 tys. mieszkańców	54 164	25,1	8,0
Miasto od 20 tys. do 100 tys. mieszkańców	66 688	26,3	7,8
Miasto powyżej 100 tys. mieszkańców	81 206	27,8	7,8

Tabela 2. Skala staninowa średnich wyników sprawdzianu dla szkół

Przedział średniej	7,0–19,6	19,7–21,4	21,5–23,0	23,1–24,5	24,6–26,0	26,1–27,5	27,6–29,2	29,3–31,3	31,4–37,7
Stanin	1	2	3	4	5	6	7	8	9
Procent szkół w kraju	4,1	7,1	11,8	17,5	19,7	17,0	12,1	7,0	3,7

Warszawa, 30 maja 2014 r.

dr Marcin Smolik
p.o. dyrektor Centralnej Komisji Egzaminacyjnej