

WPISUJE ZDAJĄCY

KOD	PESEL
<input type="text"/> <input type="text"/> <input type="text"/>	<input type="text"/> <input type="text"/> <input type="text"/> <input type="text"/> <input type="text"/> <input type="text"/> <input type="text"/> <input type="text"/> <input type="text"/> <input type="text"/>


*Miejsce
na naklejkę
z kodem*

**EGZAMIN MATURALNY
Z HISTORII MUZYKI**

POZIOM ROZSZERZONY

MAJ 2014

Instrukcja dla zdającego

1. Sprawdź, czy arkusz egzaminacyjny zawiera 17 stron, i płytę z nagraniami. Ewentualny brak zgłoś przewodniczącemu zespołu nadzorującego egzamin.
2. Arkusz zawiera trzy części. Część pierwsza arkusza to test, część druga wymaga analizy przykładów muzycznych, a część trzecia napisania wypracowania na jeden z podanych tematów.
3. Arkusz zawiera 20 zadań. Do zadań nr 15, 16, 17 i 19 dołączone są przykłady dźwiękowe nagrane kolejno na płycie. Rozwiązuj te zadania po wysłuchaniu przykładów. Przed przesłuchaniem przykładów zapoznaj się z treścią poleceń. Zadania te oznaczone są .
4. Rozwiązania zadań zamieść w miejscu na to przeznaczonym.
5. Pisz czytelnie. Używaj długopisu/pióra tylko z czarnym tuszem/atramentem.
6. Nie używaj korektora, a błędne zapisy wyraźnie przekreśl.
7. Pamiętaj, że zapisy w brudnopisie nie będą oceniane.
8. Na tej stronie oraz na karcie odpowiedzi wpisz swój numer PESEL i przyklej naklejkę z kodem.
9. Nie wpisuj żadnych znaków w części przeznaczonej dla egzaminatora.

**Czas pracy:
180 minut**

**Liczba punktów
do uzyskania: 50**



MHM-R1_1P-142

CZĘŚĆ I. (20 punktów)**Zadanie 1. (1 pkt)**

Rozstrzygnij, czy poniższe zdania są prawdziwe, czy fałszywe. Wpisz w odpowiednie miejsca w tabeli słowo *prawda* lub *fałsz*.

1.	Gioacchino Rossini i Vincenzo Bellini to czołowi przedstawiciele włoskiej opery werystycznej.	
2.	<i>Grand opera</i> wykształciła się w pierwszej połowie XIX w. we Francji w twórczości Daniela Aubera oraz Giacomo Meyerbeera.	
3.	<i>Salome</i> i <i>Elektra</i> Richarda Straussa wywodzą się z Wagnerowskiej koncepcji dramatu muzycznego.	

Zadanie 2. (1 pkt)

Wymień dwa dzieła Jana Sebastiana Bacha, w których występują wariacje ostinatowe.

1.

2.

Zadanie 3. (3 pkt)

Do każdego utworu wymienionego w tabeli dopisz kierunek stylistyczny (nurt) lub technikę kompozytorską w muzyce XX wieku, którą reprezentuje ten utwór.

	Tytuł utworu	Kompozytor	Kierunek/technika
1.	<i>Księżycowy Pierrot</i>		
2.	<i>Gry weneckie</i>		
3.	<i>Święto wiosny</i>		
4.	<i>Cztery etiudy rytmiczne</i>		

Zadanie 4. (1 pkt)

Jedną z twórczych inspiracji Feliksa Mendelssohna-Bartholdy'ego były jego wrażenia z podróży zagranicznych. Podaj dwa przykłady jego dzieł zainspirowanych tymi podróżami.

1.

2.

Zadanie 5. (1pkt)

Uzupełnij tabelę, wpisując nazwy epok, w których wykształciły się podane rodzaje notacji.

Rodzaj notacji	Epoka
graficzna	
literowa	
menzuralna	

Zadanie 6. (1 pkt)

Uzupełnij poniższe zdania, wpisując odpowiednie terminy dotyczące współczynników formy fugi.

..... – to część fugi, w której temat wprowadzany jest kolejno w poszczególnych głosach. Odcinki fugi, w których temat nie występuje, nazywają się

..... . Głos towarzyszący tematowi w postaci stałej lub zmiennej – to

..... .

Zadanie 7. (1 pkt)

Uporządkuj chronologicznie wymienione kompozycje Fryderyka Chopina. W tym celu wpisz kolejne numery w odpowiednie miejsca w tabeli.

<i>Sonata b-moll</i>	
<i>Koncert fortepianowy f-moll</i>	
<i>Scherzo h-moll</i>	

Zadanie 8. (2 pkt)

Wykonaj polecenia A i B.

A. Do wyróżnionej w dziejach muzyki szkoły franko-flamandzkiej zalicza się twórców kilku generacji. Uporządkuj chronologicznie wskazanych niżej kompozytorów, wpisując obok numerów właściwe litery.

a) Adrian Willaert, b) Johannes Ockeghem, c) Orlando di Lasso, d) Josquin des Prés

1.

2.

3.

4.

B. Wymień dwie techniki kompozytorskie charakterystyczne dla szkoły franko-flamandzkiej.

.....

Zadanie 9. (2 pkt)

Na podstawie analizy zapisów nutowych fragmentów trzech kompozycji z różnych epok wykonaj polecenia A i B.

A. Wpisz nazwę epoki, z której pochodzi dany utwór.

Przykład 1.

Superius. Et in terra pax ho-mi-ni-bus, bo-nae vo-lun-ta-tis. Lau -

Altus. Et in terra pax ho-mi-ni-bus, bo-nae vo-lun-ta-tis: Lau-da - - - mus

Tenor. Lau - da - mus

Bassus. Lau - da - mus

5

10

15

20

da - mus te. Be - ne - di - ci - mus te. Ad - o - ra - - - mus te.

te. Be - ne - di - ci - mus te. Ad - o - ra - mus te. Glo - ri - fi - ca - - -

Be - - - ne - - - di - - - ci - - -

te. Be - ne - di - ci - mus te. Ad - o - ra - mus te. Glo - ri - fi - ca - mus te.

Gra - ti - as a - gi - mus ti - bi, prop - ter ma - - - gnam

- - - mus te. prop - ter ma -

mus te.

Gra - ti - as a - gi - mus ti - bi, prop - ter ma - - - gnam

epoka

Przykład 2.

te. Ado-rá-mus te. Glo-ri-ficá-mus te. Grá-ti-as ági-

mus tí-bi propter má-gnam gló-ri-am tú-am. Dó-mi-ne

Dé-us, Rex caeléstis, Dé-us Pá-ter omní-potens. Dó-mi-ne

Fí-li unigé-ni-te, Jé-su Chrí-ste. Dó-mi-ne Dé-us.

epoka

Przykład 3.

epoka

B. Na podstawie tekstu słownego określ gatunek muzyczny wspólny dla wszystkich utworów.

Zadanie 10. (1 pkt)

Podkreśl nazwiska kompozytorów, którzy reprezentują nurt muzyki elektronicznej.

- Henryk Mikołaj Górecki
- Włodzimierz Kotoński
- Bogusław Schaeffer
- Karol Szymanowski

Zadanie 11. (1 pkt)

Podaj nazwisko kompozytora, który wcześniej niż Richard Wagner stosował w twórczości operowej motywy muzyczne powiązane z określoną sytuacją sceniczną (towarzyszące postaciom, stanom emocjonalnym czy ideom).

.....

Zadanie 12. (2 pkt)

Wymień po jednym kompozytorze reprezentatywnym dla kierunku narodowego w muzyce polskiej, rosyjskiej, czeskiej i skandynawskiej II połowy XIX wieku.

1. muzyka polska

imię i nazwisko kompozytora

2. muzyka rosyjska

imię i nazwisko kompozytora

3. muzyka czeska

imię i nazwisko kompozytora

4. muzyka skandynawska

imię i nazwisko kompozytora

Zadanie 13. (1 pkt)

Połącz nazwisko kompozytora z teoretykiem muzyki, który działał w tym samym okresie historycznym. W tym celu przyporządkuj cyfrom po jednej literze.

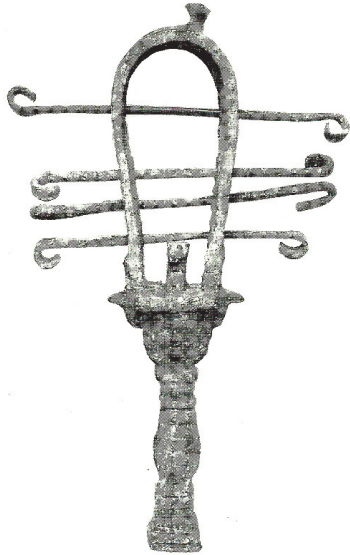
Kompozytorzy	Teoretycy muzyki
1. Giovanni Pierluigi da Palestrina	A. Philippe de Vitry
2. Guillaume de Machaut	B. Andreas Werckmeister
3. Arcangelo Corelli	C. Gwidon z Arezzo
	D. Gioseffo Zarlino

1.	2.	3.
----	----	----

Zadanie 14. (2 pkt)

Na ilustracjach przedstawiono instrumenty z tej samej epoki, ale z różnych kręgów kulturowych. Pod każdą ilustracją wpisz nazwę instrumentu, wskaż właściwy mu krąg kulturowy oraz imię bóstwa, z którego kultem instrument był związany.

Ilustracja 1.



instrument

.....

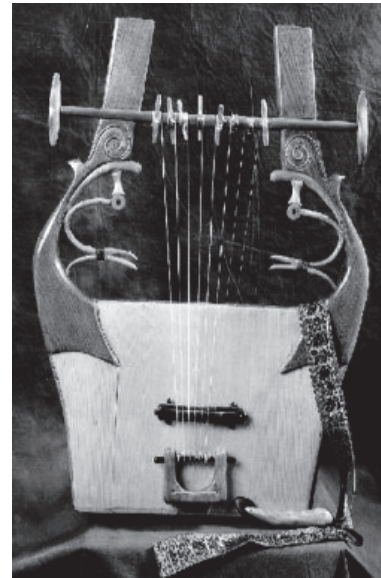
krąg kulturowy

.....

bóstwo

.....

Ilustracja 2.



instrument

.....

krąg kulturowy

.....

bóstwo

.....

CZĘŚĆ II. Analiza przykładów muzycznych (10 punktów)

Na podstawie nagrań i nut przeprowadź analizę przykładów, zgodnie z poleceniami w zadaniach nr 15–19. Z treścią poleceń zapoznaj się przed przystąpieniem do przesłuchania nagrań.

Zadanie 15. (2 pkt) ☞

Przykłady muzyczne do tego zadania (nagrania i nuty) to kolejno *Wstęp z Kwartetu smyczkowego C-dur KV465* Wolfganga Amadeusa Mozarta oraz fragment II części *Kwartetu smyczkowego F-dur op. 59 nr 1* Ludwiga van Beethovena. Podczas pierwszych wykonań utwory te zwracały uwagę nowym sposobem kształtowania brzmienia.

Dla każdego z przykładów wskaż dwa takie sposoby, które wybiegały poza przyzwyczajenia pierwszych słuchaczy tych utworów.

Przykład 1.

.....

.....

Przykład 2.

.....

.....

Zadanie 16. (2 pkt) ☞

A. Po wysłuchaniu przykładu dźwiękowego i zapoznaniu się z materiałem nutowym części finałowej *Symfonii nr 7 „Południe”* Josepha Haydna wskaż rodzaj barokowej techniki kompozytorskiej zastosowanej w tym fragmencie oraz podaj nazwę gatunku instrumentalnego wykształconego w okresie baroku, do którego kompozytor nawiązał w tej części utworu.

technika kompozytorska

gatunek muzyczny

B. Porównaj fragmenty partytur części finałowych *Symfonii nr 7* Josepha Haydna oraz *V Symfonii c-moll* Ludwiga van Beethovena i wyjaśnij, czym różnią się pod względem obsady wykonawczej w stosunku do składu tzw. orkiestry klasycznej.

.....

.....

.....

.....

.....

Zadanie 17. (2 pkt)

Wysłuchaj przykładu dźwiękowego, który zawiera fragment jednego z utworów Wolfganga Amadeusa Mozarta, a następnie wykonaj polecenia A i B.

A. Rozpoznaj instrument solowy i podaj nazwę gatunku muzycznego, do którego należy utwór prezentowany w przykładzie.

instrument

gatunek

B. Podaj, jakie inne instrumenty dęte występują w roli instrumentów solowych w twórczości Wolfganga Amadeusa Mozarta.

.....
.....

Zadanie 18. (2 pkt)

W finale I aktu opery *Don Giovanni*, podczas sceny balu w pałacu tytułowego bohatera, Wolfgang Amadeus Mozart wprowadził trzy zespoły orkiestrowe, które grają trzy tańce: menueta dla arystokracji, kontredansa dla mieszczaństwa oraz ländlera dla wieśniaków.

A. Na podstawie analizy przykładu nutowego z fragmentem zapisu opisanej powyżej sceny balu, wpisz numer zespołu orkiestrowego, który wykonuje dany taniec.

Nazwa tańca	Numer zespołu orkiestrowego
menuet	
ländler	
kontredans	

B. Wskaż charakterystyczne zjawisko metrytmiczne, zastosowane w omawianym fragmencie utworu.

.....

Zadanie 19. (2 pkt)

Poniżej zamieszczono polski przekład libretta sceny finałowej opery *Don Giovanni* Wolfganga Amadeusa Mozarta. Przeczytaj ten tekst, wysłuchaj nagrania i przeanalizuj z partyturą fragment tej sceny, a następnie wskaż i omów po dwa środki muzyczne, które służą charakterystyce postaci Komandora (wł. IL Commendatore) i Leporella.

Fragment libretta

KOMANDOR (POSAĞ) Don Giovanni, przybywam oto, zaproszony tu na wieczerzę.

DON GIOVANNI Własnym oczom ledwo wierzę. Leporello, gnaj co tchu! Stół zastawiaj, wnoś potrawy – dalej, ani chwili zwłoki!

LEPORELLO (*wystawiając głowę spod obrusa*) Co też pan, co też pan – już z nas obu zimne zwłoki!
(*W wielkim strachu wydostaje się spod stołu i usiłuje wymknąć*)

DON GIOVANNI Rób, co każę!

KOMANDOR Nie, zostań tu! Na nic duchom, karmionym przez niebo, wasze jadło śmiertelne stworzenia; sprowadzają mnie inne pragnienia, inny tutaj przyciągnął mnie głód.

LEPORELLO Całe ciało ze strachu dygocze, w żyłach czuję to wrzątek, to lód.

DON GIOVANNI Powiedz, czego tu szukasz i żądasz?

KOMANDOR Powiem; czas nagli, a więc – parę słów.

DON GIOVANNI Powiedz, powiedz, zamieniam się w słuch.

KOMANDOR Chciałeś mnie widzieć - jestem; ty postąp podobnie. Odpowiedz mi, odpowiedz mi: czy przyjdiesz na ucztę do mnie?

LEPORELLO O nie, on już w tym dniu jest umówiony!

DON GIOVANNI Nie, ja z niczyjej strony nie zniosę słowa: „tchórz!”

KOMANDOR Odpowiedz!

DON GIOVANNI Z największą chęcią.

KOMANDOR Odwiedzisz?

LEPORELLO Nie, nie, nie, nie – bo z pana trup!

DON GIOVANNI Odwiedzę cię gdziekolwiek – chociażby to był grób!

KOMANDOR Daj dłoń na potwierdzenie!

DON GIOVANNI Oto dłoń! Och, nie...!

KOMANDOR I cóż?

DON GIOVANNI Ta ręka chyba z lodu!

KOMANDOR Odmień to grzeszne życie, uratuj skrucłą duszę.

DON GIOVANNI (*usiłuje wyrwać rękę bez skutku*) O nie, o żadnej skrusze mowy nie może być!

KOMANDOR Rzuć pychę, żyj w pokorze!

DON GIOVANNI Dość, nudzisz mnie, upiorze!

KOMANDOR Słuchaj mnie!

DON GIOVANNI Nie!

KOMANDOR Słuchaj mnie!

DON GIOVANNI Nie!

KOMANDOR Tak!

DON GIOVANNI Nie!

KOMANDOR Tak!

DON GIOVANNI Nie!

LEPORELLO Tak! Tak!

KOMANDOR Tak!

DON GIOVANNI Nie! Nie!

Komandor

.....

.....

.....

.....

.....

.....

Leporello

.....

.....

.....

.....

.....

.....

CZEŚĆ III. Wypracowanie (20 punktów)

Zadanie 20. (20 pkt)

Napisz wypracowanie na jeden z podanych niżej tematów.

Temat 1.

Przedstaw rozwój muzyki instrumentalnej w epoce klasycyzmu. Uwzględnij różnorodność gatunków i form muzycznych oraz ich przemiany w twórczości reprezentatywnych kompozytorów.

W pracy możesz wykorzystać odpowiednie przykłady z II części arkusza.

Temat 2.

Scharakteryzuj twórczość Wolfganga Amadeusa Mozarta oraz określ jej znaczenie w dziejach historii muzyki. Uwzględnij wpływ biografii na twórczość i kształtowanie się indywidualnego stylu kompozytora.

W pracy możesz wykorzystać odpowiednie przykłady z II części arkusza.

A series of horizontal dotted lines for writing, spaced evenly down the page.

BRUDNOPIS

--	--	--	--	--	--	--	--	--	--

KOD EGZAMINATORA

.....
Czytelny podpis egzaminatora

--	--	--

KOD ZDAJĄCEGO