



OKRĘGOWA KOMISJA EGZAMINACYJNA W KRAKOWIE
Wydział Badań i Analiz

Sprawozdanie z egzaminu maturalnego w 2013 roku

Wersja 1.1

Kraków, czerwiec 2013

Spis treści

Wprowadzenie	3
I. Dane statystyczne szkół i uczniów	5
II. Zestawienie zdawalności z języka polskiego, języków obcych nowożytnych oraz matematyki w poszczególnych województwach	8
WOJEWÓDZTWO LUBELSKIE	9
WOJEWÓDZTWO MAŁOPOLSKIE	10
WOJEWÓDZTWO PODKARPACKIE.....	11
III. Wyniki egzaminu maturalnego (poziom podstawowy i rozszerzony) z poszczególnych przedmiotów	12
JĘZYK POLSKI.....	12
JĘZYKI OBCE NOWOŻYTNE	17
JĘZYK ANGIELSKI	17
JĘZYK FRANCUSKI	22
JĘZYK HISZPAŃSKI.....	26
JĘZYK NIEMIECKI.....	30
JĘZYK ROSYJSKI	34
JĘZYK WŁOSKI	38
JĘZYK UKRAIŃSKI	42
MATEMATYKA	44
BIOLOGIA	48
CHEMIA.....	52
FILOZOFIA	55
FIZYKA I ASTRONOMIA	57
GEOGRAFIA.....	60
HISTORIA	63
HISTORIA MUZYKI.....	66
HISTORIA SZTUKI	68
INFORMATYKA.....	70
JĘZYK ŁACIŃSKI I KULTURA ANTYCZNA	72
WIEDZA O TAŃCU.....	74
WIEDZA O SPOŁECZEŃSTWIE	75

Wprowadzenie

Zgodnie z Komunikatem Dyrektora Centralnej Komisji Egzaminacyjnej w sprawie terminów sprawdzianu, egzaminu gimnazjalnego, egzaminu maturalnego i egzaminu potwierdzającego kwalifikacje zawodowe w 2013 r. egzaminy maturalne zarówno w części pisemnej, jak i ustnej odbywały się od 7 do 28 maja. Osobom, które z przyczyn losowych nie mogły przystąpić do ustnych lub pisemnych egzaminów maturalnych w maju, został wyznaczony termin dodatkowy - od 3 do 19 czerwca, natomiast tym, które nie zdały jednego egzaminu, a przystąpiły do wszystkich egzaminów obowiązkowych, został wyznaczony termin sesji poprawkowej w sierpniu: dla egzaminów pisemnych - 27 sierpnia, dla egzaminów ustnych od 26 do 30 sierpnia.

Do egzaminu maturalnego mogli przystąpić absolwenci szkół ponadgimnazjalnych: liceów ogólnokształcących, liceów profilowanych, techników, uzupełniających liceów ogólnokształcących i techników uzupełniających. Absolwenci zdawali obowiązkowo język polski (egzamin ustny i egzamin pisemny na poziomie podstawowym), wybrany język obcy nowożytny¹ (egzamin ustny i egzamin pisemny na poziomie podstawowym) oraz matematykę (egzamin pisemny na poziomie podstawowym). Absolwenci szkół lub oddziałów z nauczaniem języka mniejszości narodowej zdawali także obowiązkowo ten język w części ustnej i pisemnej. Na terenie OKE w Krakowie 18 absolwentów zdawało język ukraiński.

Ponadto maturzyści mogli zdawać od jednego do sześciu przedmiotów dodatkowych z listy przedmiotów dodatkowych². Przedmioty, o których mowa, mogły być zdawane na poziomie podstawowym lub na poziomie rozszerzonym z wyjątkiem tych, które już występowały w części obowiązkowej i wówczas należało do nich przystąpić na poziomie rozszerzonym.

Pozytywny wynik egzaminu maturalnego oznacza uzyskanie przez absolwenta z każdego z 5 egzaminów obowiązkowych minimum 30% punktów możliwych do uzyskania.

W Okręgowej Komisji Egzaminacyjnej w Krakowie świadectwa dojrzałości otrzymało 82% zdających w tym:

- w województwie lubelskim - 80%,
- w województwie małopolskim - 84%,
- w województwie podkarpackim - 81%.

Uwzględniając zróżnicowanie typów szkół - świadectwa najliczniej otrzymali absolwenci liceów ogólnokształcących (90%), następnie techników (70%), liceów profilowanych (59%), liceów uzupełniających (23%) i techników uzupełniających (24%).

Zdawalność obliczona została dla absolwentów, którzy przystąpili do egzaminu maturalnego ze wszystkich przedmiotów obowiązkowych.

W **rozdziale pierwszym** niniejszego opracowania przedstawiono opis populacji osób, które po raz pierwszy przystąpiły do egzaminu maturalnego. Zestawienia tabelaryczne obejmują typy szkół (liceum ogólnokształcące, liceum profilowane, liceum uzupełniające, technikum i technikum uzupełniające) z podziałem na trzy województwa: lubelskie, małopolskie i podkarpackie.

¹ język angielski, francuski, hiszpański, niemiecki, rosyjski, włoski

² biologia, chemia, fizyka i astronomia, geografia, historia, historia muzyki, język łaciński i kultura antyczna, język obcy nowożytny, matematyka, wiedza o społeczeństwie, wiedza o tańcu, informatyka, filozofia

W rozdziale drugim przedstawiono informacje dotyczące zdawalności przedmiotów maturalnych dla absolwentów przystępujących do matury po raz pierwszy.

W rozdziale tym przedstawiono zdawalność z **języka polskiego** (na poziomie podstawowym) w części ustnej i pisemnej z podziałem na województwa oraz według typów szkół maturalnych. Następnie przedstawiono zdawalności z **języka obcego nowożytnego**, również w części ustnej i pisemnej z podziałem na województwa oraz według typów szkół maturalnych. W dalszej części zaprezentowano zdawalność oraz wyniki z matematyki - również z podziałem na województwa oraz według typów szkół.

W rozdziale trzecim przedstawiono szczegółowe dane dotyczące przedmiotów egzaminacyjnych. Dla każdego przedmiotu podano liczbę osób przystępujących do egzaminu po raz pierwszy i po raz kolejny według województw, średni wynik egzaminu według typów szkół i poziomu egzaminu.

Po raz kolejny do egzaminów przystępowały osoby, które nie zaliczyły danego egzaminu w poprzednich sesjach, chciały podwyższyć wynik egzaminu uzyskany w poprzednich sesjach lub wybrały dany przedmiot, jako następny dodatkowy.

Pragniemy zwrócić uwagę, że wszyscy dyrektorzy szkół otrzymali drogą elektroniczną równocześnie ze świadectwami maturalnymi wyniki zbiorcze (statystyki). Są one dostępne w zakładce „Materiały” serwisu OBIEG wraz z wynikami poszczególnych egzaminów w plikach Excel, które umożliwią prowadzenie wnikliwej analizy wyników.

Najszerzą informację o wyniku egzaminu otrzymuje zdający. Oprócz świadectwa, każdy zdający po zalogowaniu się za pomocą wydanego przez dyrektorów szkół hasła do systemu OBIEG może odczytać wynik punktowania odpowiedzi za każde zadanie ze wszystkich zdawanych przedmiotów oraz przypomnieć sobie zadania. Dodatkowo może porównać swój wynik z wynikami innych zdających, sprawdzając pozycję swego wyniku - w szkole, gminie, powiecie i województwie.

Arkusze egzaminacyjne wraz z kryteriami oceniania ze wszystkich przedmiotów maturalnych można znaleźć na stronie internetowej <http://www.oke.krakow.pl/inf/article.php?story=2013050714033983>

I. Dane statystyczne szkół i uczniów

Egzaminy maturalne - przedmioty obowiązkowe

W Okręgowej Komisji Egzaminacyjnej w Krakowie w roku 2013, do egzaminu maturalnego, ze wszystkich przedmiotów obowiązkowych przystąpiło po raz pierwszy 71 159 osób w 1 410 szkołach pięciu typów. Największą grupę zdających stanowili absolwenci liceów ogólnokształcących (65%), następnie techników (30%). Absolwenci liceów uzupełniających, liceów profilowanych i techników uzupełniających stanowili w sumie około 5% zdających. Liczbę zdających według województw podano w tabeli poniżej.

Tabela 1. Liczba zdających po raz pierwszy w roku 2013, którzy przystąpili do wszystkich obowiązkowych egzaminów, arkusz standardowy³

Województwo	LO	LP	T	LU	TU	Ogółem w OKE
Lubelskie	14 417	540	5 061	385	139	20 542
Małopolskie	18 990	563	9 906	597	199	30 255
Podkarpackie	13 014	354	6 657	294	43	20 362
Ogółem w OKE	46 421	1 457	21 624	1 276	381	71 159

LO - Liceum Ogólnokształcące, LP - Liceum Profilowane, T - Technikum, LU - Liceum Uzupełniające, TU - Technikum Uzupełniające

Egzaminy maturalne - przedmioty dodatkowe

Dodatkowo absolwenci mieli prawo wybrać inne **przedmioty maturalne tzw. dodatkowe**, Ich wybór najczęściej wynikał z wymagań rekrutacyjnych wyższych uczelni. Każdy z absolwentów miał prawo przystąpić maksymalnie do sześciu egzaminów dodatkowych. Przedmioty dodatkowe mogły być zdawane na poziomie podstawowym lub rozszerzonym z wyjątkiem tych, które już występowały w części obowiązkowej. Wówczas istniała konieczność przystąpienia do egzaminów na poziomie rozszerzonym.

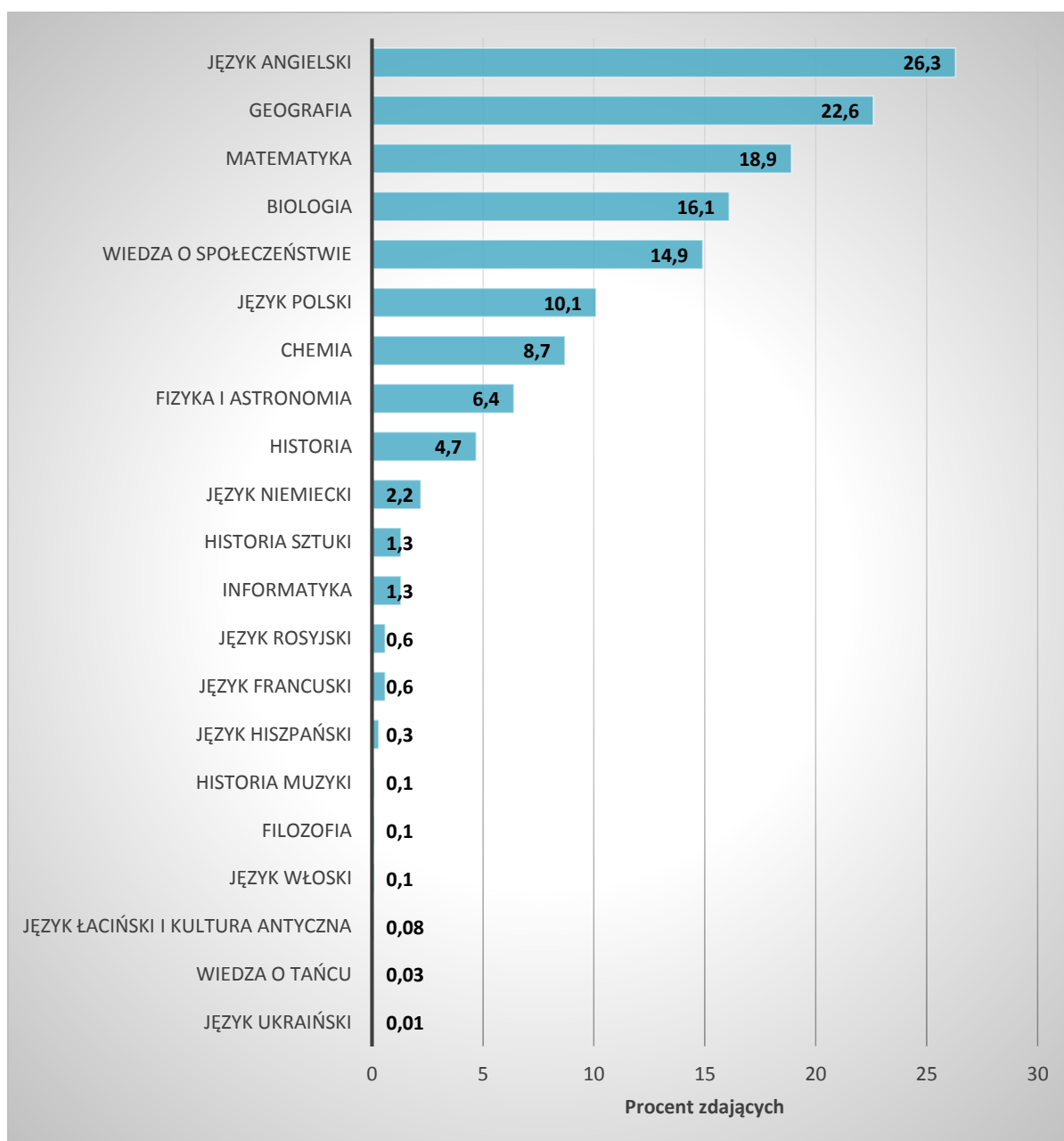
Absolwenci najczęściej wybierali język angielski (26,3%), geografię (22,6%) oraz matematykę (18,9%). Wybory wszystkich dodatkowych przedmiotów oraz liczbę absolwentów, którzy do nich przystąpili przedstawiono w tabeli 2.

Tabela 2. Liczba i procent zdających poszczególne przedmioty dodatkowe (na obu poziomach) - przystępujący po raz pierwszy

Przedmiot	Liczba zdających	Procent zdających
język angielski	18 742	26,3
geografia	16 109	22,6
matematyka	13 454	18,9
biologia	11 491	16,1
wiedza o społeczeństwie	10 632	14,9
język polski	7 218	10,1
chemia	6 203	8,7
fizyka i astronomia	4 526	6,4
historia	3 372	4,7
język niemiecki	1 538	2,2
informatyka	933	1,3
historia sztuki	892	1,3

³ dane dla tegorocznych absolwentów, którzy przystąpili do wszystkich egzaminów obowiązkowych

Przedmiot	Liczba zdających	Procent zdających
język francuski	409	0,6
język rosyjski	399	0,6
język hiszpański	233	0,3
język włoski	106	0,1
filozofia	81	0,1
historia muzyki	79	0,1
język łaciński i kultura antyczna	58	0,08
wiedza o tańcu	19	0,03
język ukraiński	5	0,01



Rysunek 1. Wybór przedmiotów dodatkowych w 2013 roku

Na terenie działania OKE w Krakowie do sześciu dodatkowych przedmiotów przystąpiło 29 zdających, do pięciu przedmiotów przystąpiło 251 osób, do czterech - 2 130 osób, do trzech - 9 726 osób, do dwóch 18 831, do jednego przedmiotu dodatkowego - 19 437.

Tabela 3. Liczba zdających, którzy przystąpili do przedmiotów dodatkowych

Województwo	Liczba zdających przedmioty dodatkowe					
	jeden	dwa	trzy	cztery	pięć	sześć
Lubelskie	5 836	5 774	3 074	752	99	10
Małopolskie	7 800	7 611	3 816	776	82	9
Podkarpackie	5 801	5 446	2 836	602	70	10
Ogółem w OKE	19 437	18 831	9 726	2 130	251	29

Egzaminy maturalne w szkołach

Na ogólną liczbę 1 410 szkół, w których odbył się egzamin maturalny na terenie działania OKE w Krakowie, najwięcej szkół przypada na województwo małopolskie, a najmniej na podkarpackie. Należy pamiętać, że egzamin maturalny nie jest egzaminem obowiązkowym dla absolwentów szkół, w związku z czym liczba uczniów przystępujących do egzaminów w szkołach jest bardzo różna, nie zawsze równa liczbie uczniów kończących szkołę.

Tabela 4. Liczba szkół, w których przeprowadzono egzamin maturalny w 2013 roku - przedmioty zdawane obowiązkowo, arkusz standardowy

Typy szkół	Województwo			Ogółem w OKE
	lubelskie	małopolskie	podkarpackie	
Licea ogólnokształcące	213	275	176	664
Licea profilowane	24	24	15	63
Technika	134	171	117	422
Licea Uzupełniające	59	78	44	181
Technika Uzupełniające	34	29	17	80
Ogółem w OKE	464	577	369	1 410

II. Zestawienie zdawalności z języka polskiego, języków obcych nowożytnych oraz matematyki w poszczególnych województwach

Wszystkie informacje podane w opracowaniu dotyczą absolwentów, którzy w 2013 roku przystąpili do egzaminu maturalnego po raz pierwszy i pisali arkusz standardowy.

W Okręgowej Komisji Egzaminacyjnej w Krakowie świadectwa dojrzałości otrzymało 82% zdających, w tym:

- w województwie lubelskim - 80%,
- w województwie małopolskim - 84%,
- w województwie podkarpackim - 81%.

Uwzględniając zróżnicowanie typów szkół - świadectwa najliczniej otrzymali absolwenci liceów ogólnokształcących (90%), następnie techników (70%), liceów profilowanych (59%), liceów uzupełniających (23%) i techników uzupełniających (24%). Wyniki zdających według województw podano w tabelach poniżej.

Zdawalność obliczona została dla absolwentów, którzy przystąpili do egzaminu maturalnego ze wszystkich przedmiotów obowiązkowych.

Tabela 5. Ogółem wynik egzaminu maturalnego na terenie działania OKE w Krakowie

	Licea ogólnokształcące	Licea profilowane	Technika	Licea uzupełniające	Technika uzupełniające	Ogółem
Przystąpili do egzaminu	46421	1457	21624	1276	381	71159
Zdali	41784	866	15268	291	92	58301
Zdali w %	90	59,4	70,6	22,8	24,1	81,9

W tabelach poniżej przedstawiono liczbę absolwentów oraz wyniki egzaminów w części obowiązkowej według województw. Wyniki egzaminów przedstawiono za pomocą dwóch wskaźników:

- procentu absolwentów, którzy zdali każdy z egzaminów obowiązkowych,
- średniego wyniku egzaminu dla absolwentów, którzy przystąpili do wszystkich egzaminów obowiązkowych.

Spośród pięciu typów szkół najczęściej cały egzamin maturalny zdali absolwenci liceów ogólnokształcących (88,5 - 91,3%). Różnice zdawalności między województwami w tym typie szkoły są minimalne i wynoszą niecałe 3%. Większe natomiast różnice między województwami występują w szkołach innych typów np. techników.

Zdawalność poszczególnych przedmiotów w każdym typie szkół przedstawiono w tabelach poniżej. Zdecydowanie najniższa zdawalność odnotowana została w liceach uzupełniających i technikach uzupełniających.

W tabelach przedmiotowych znajdują się wyniki osób, które przystąpiły do egzaminu z danego przedmiotu, bez uwzględnienia osób nieobecnych. Stąd różnica pomiędzy liczbą osób zdających cały egzamin dojrzałości (potwierdzeniem tego faktu było przystąpienie, do co najmniej jednego egzaminu w bieżącej sesji), a liczbą zdających poszczególne przedmioty.

WOJEWÓDZTWO LUBELSKIE

Tabela 6. Wyniki egzaminu maturalnego w województwie lubelskim

	Licea ogólnokształcące	Licea profilowane	Technika	Licea uzupełniające	Technika uzupełniające	Ogółem
Przystąpili do egzaminu	14417	540	5061	385	139	20542
Zdali	12754	324	3291	79	38	16486
Zdali w %	88,5	60	65	20,5	27,3	80,3

Tabela 7. Liczba zdających egzamin maturalny z poszczególnych przedmiotów (zdawanych jako obowiązkowe)

Przedmiot	LO	LP	T	LU	TU	Ogółem
Język polski PP	14417	540	5061	385	139	20542
Matematyka PP	14417	540	5061	385	139	20542
Język angielski PP	12917	454	4173	252	84	17880
Język niemiecki PP	520	43	244	6	12	825
Język rosyjski PP	855	43	637	123	43	1701
Język francuski PP	62	0	4	0	0	66
Język hiszpański PP	48	0	2	0	0	50
Język włoski PP	15	0	1	4	0	20

Tabela 8. Procent maturzystów, którzy zdali przedmiot, w podziale na typy szkół

Przedmiot	LO	LP	T	LU	TU	Ogółem
Język polski PP	97,6	92,4	92	74	79,9	95,5
Matematyka PP	91	66,3	72,6	29,6	36	84,3
Język angielski PP	97,1	85,2	88,6	66,7	69	94,3
Język niemiecki PP	96,0	88,4	80,7	83,3	50	90,3
Język rosyjski PP	96,4	95,3	89	74,8	81,4	91,7
Język francuski PP	100	.	100	.	.	100
Język hiszpański PP	97,9	.	50	.	.	96
Język włoski PP	100	.	100	100	.	100

Tabela 9. Średnie wyniki egzaminów zdawanych jako obowiązkowe z uwzględnieniem typów szkół

Przedmiot	LO	LP	T	LU	TU	Ogółem
Język polski PP	60,2	48,6	48,1	37,6	37,9	56,3
Matematyka PP	64,7	40,6	44,9	24,3	26,2	58,2
Język angielski PP	74,3	49,9	54,3	38,0	37,3	68,4
Język niemiecki PP	60,8	41,8	42,1	50,7	30,7	53,8
Język rosyjski PP	69,2	59,3	55,5	45,2	44,2	61,5
Język francuski PP	71,3	.	42,0	.	.	69,5
Język hiszpański PP	82,1	.	37,5	.	.	80,4
Język włoski PP	74,5	.	94,0	63,3	.	73,2

WOJEWÓDZTWO MAŁOPOLSKIE

Tabela 10. Wyniki egzaminu maturalnego w województwie małopolskim

	Licea ogólnokształcące	Licea profilowane	Technika	Licea uzupełniające	Technika uzupełniające	Ogółem
Przystąpili do egzaminu	18990	563	9906	597	199	30255
Zdali	17346	381	7349	156	42	25274
Zdali w %	91,3	67,7	74,2	26,1	21,1	83,5

Tabela 11. Liczba zdających egzamin maturalny z poszczególnych przedmiotów (zdawanych jako obowiązkowe)

Przedmiot	LO	LP	T	LU	TU	Ogółem
Język polski PP	18990	563	9906	597	199	30255
Matematyka PP	18990	563	9906	597	199	30255
Język angielski PP	17558	485	8745	466	151	27405
Język niemiecki PP	1195	75	1019	28	32	2349
Język rosyjski PP	88	3	128	95	10	324
Język francuski PP	82	0	11	1	6	100
Język hiszpański PP	45	0	0	1	0	46
Język włoski PP	22	0	3	6	0	31

Tabela 12. Procent maturzystów, którzy zdali przedmiot, w podziale na typy szkół

Przedmiot	LO	LP	T	LU	TU	Ogółem
Język polski PP	98,5	97,3	96,1	83,1	76,4	97,2
Matematyka PP	93,2	74,1	81,7	33,7	29,1	87,5
Język angielski PP	98,3	94,2	92,8	70,4	68,9	95,8
Język niemiecki PP	98,1	90,7	90,2	71,4	56,3	93,5
Język rosyjski PP	96,6	100	84,4	88,4	60	88,3
Język francuski PP	100	.	90,9	100	33,3	95
Język hiszpański PP	100	.	.	100	.	100
Język włoski PP	100	.	100	100	.	100

Tabela 13. Średnie wyniki egzaminów zdawanych jako obowiązkowe z uwzględnieniem typów szkół

Przedmiot	LO	LP	T	LU	TU	Ogółem
Język polski PP	61,6	53,6	52,0	40,2	37,9	57,7
Matematyka PP	67,8	44,7	50,5	25,1	23,0	60,6
Język angielski PP	77,9	60,5	59,7	41,9	40,7	71,0
Język niemiecki PP	70,1	50,4	49,4	38,4	31,4	59,6
Język rosyjski PP	71,3	75,0	50,8	52,4	39,4	56,7
Język francuski PP	86,2	.	53,5	43,0	28,3	78,7
Język hiszpański PP	91,2	.	.	52,0	.	90,3
Język włoski PP	78,9	.	83,3	88,8	.	81,3

WOJEWÓDZTWO PODKARPACKIE

Tabela 14. Wyniki egzaminu maturalnego w województwie podkarpackim

	Licea ogólnokształcące	Licea profilowane	Technika	Licea uzupełniające	Technika uzupełniająca	Ogółem
Przystąpili do egzaminu	13014	354	6657	294	43	20362
Zdali	11684	161	4628	56	12	16541
Zdali w %	89,8	45,5	69,5	19,0	27,9	81,2

Tabela 15. Liczba zdających egzamin maturalny z poszczególnych przedmiotów (zdawanych jako obowiązkowe)

Przedmiot	LO	LP	T	LU	TU	Ogółem
Język polski PP	13014	354	6657	294	43	20362
Matematyka PP	13014	354	6657	294	43	20362
Język angielski PP	12113	324	5905	230	34	18606
Język niemiecki PP	801	26	699	17	7	1550
Język rosyjski PP	67	3	48	40	2	160
Język francuski PP	16	0	3	0	0	19
Język hiszpański PP	10	0	1	2	0	13
Język włoski PP	7	1	1	5	0	14

Tabela 16. Procent maturzystów, którzy zdali przedmiot, w podziale na typy szkół

Przedmiot	LO	LP	T	LU	TU	Ogółem
Język polski PP	98,4	90,4	94,3	76,5	79,1	96,5
Matematyka PP	91,8	53,4	77,3	32,3	41,9	85,4
Język angielski PP	97,7	83	90,6	61,3	85,3	94,7
Język niemiecki PP	95,6	65,4	85,6	70,6	71,4	90,2
Język rosyjski PP	94	66,7	85,4	87,5	50	88,8
Język francuski PP	100	.	66,7	.	.	94,7
Język hiszpański PP	80	.	100	100	.	84,6
Język włoski PP	100	100	100	100	.	100

Tabela 17. Średnie wyniki egzaminów zdawanych jako obowiązkowe z uwzględnieniem typów szkół

Przedmiot	LO	LP	T	LU	TU	Ogółem
Język polski PP	60,7	45,2	49,2	39,2	38,1	56,3
Matematyka PP	67,1	34,3	47,0	25,3	29,3	59,2
Język angielski PP	75,7	48,1	56,1	38,3	44,4	68,5
Język niemiecki PP	62,9	44,4	45,4	41,9	30,3	54,3
Język rosyjski PP	66,7	32,3	49,6	44,6	29,0	54,9
Język francuski PP	84,6	.	36,0	.	.	76,9
Język hiszpański PP	66,6	.	46,0	73,0	.	66,0
Język włoski PP	96,6	93,0	80,0	72,2	.	86,4

III. Wyniki egzaminu maturalnego (poziom podstawowy i rozszerzony) z poszczególnych przedmiotów

JĘZYK POLSKI

W 2013 r. maturzyści zdawali egzamin z języka polskiego na dwóch poziomach. Zaliczenie matury na poziomie podstawowym było obowiązkowe dla wszystkich zdających. Niektórzy zdecydowali się także na wybór języka polskiego, jako przedmiotu dodatkowego i zdawali go na poziomie rozszerzonym.

Język polski - egzamin pisemny

1. Opis arkusza

Arkusz na poziom podstawowy egzaminu maturalnego z języka polskiego składa się z dwóch części: testu sprawdzającego rozumienie tekstu oraz z dwóch tematów wypracowań do wyboru przez zdającego. W 2013 roku zadania testowe odwoływały się do tekstu *Świat w 44 zerach* opracowanego na podstawie artykułu Tomasza Rożka będącego wstępem do jego książki *Nauka po prostu. Wywiady z wybitnymi*. Warszawa 2011. Zdający otrzymał do rozwiązania 14 zadań, w tym 1 zamknięte. Treść tekstu była aktualna, przyjazna odbiorcom. Zadania wymagały wykazania się następującymi umiejętnościami: rozpoznawania zasady kompozycyjnej tekstu i jej funkcji (zadania: 4., 12.), odczytywania sensu fragmentu (zadania: 1., 2., 9., 11.), rozpoznawania kompozycji tekstu i językowych środków nadających mu zabarwienie emocjonalne (zadanie 4., 5.), przetwarzania informacji i stosowania ich do rozwiązania problemu (zadanie 7., 8.), rozpoznawania i nazywania funkcji metafory w tekście (zadanie 3.). Zdający mieli trudności z nazwaniem cech stylu popularnonaukowego (zadanie: 14.), z nazywaniem zabiegów językowych (zadanie: 4.), określaniem intencji autora (zadanie: 8.) i odróżnianiem informacji od opinii (zadanie: 13). Tradycyjnie test był dla zdających łatwiejszą częścią arkusza.

Tematy wypracowań zawsze są związane z załączonymi tekstami literackimi, które maturzyści analizują zgodnie z poleceniem, pisząc wypracowanie nie krótsze niż 250 słów. Temat 1. W 2013 roku brzmiał: *Porównaj obrazy przeszłości i refleksje na temat pamięci ukazane we fragmentach noweli Elizy Orzeszkowej Gloria victis i w wierszu Krzysztofa Kamila Baczyńskiego Mazowsze. W analizie zwróć uwagę na osoby mówiące w obu tekstach.*

Od zdającego oczekiwano rozpoznania problematyki i przedstawienia refleksji na temat Powstania Styczniowego i refleksji nad tym faktem w noweli Orzeszkowej. W analizie wiersza Baczyńskiego piszący powinien zwrócić uwagę na osobę mówiącą, obrazy przeszłości walk o Polskę, ich apokaliptyczny charakter i swoisty fatalizm, cykliczność tragicznych wydarzeń w dziejach naszego kraju. Wymagana jest analiza fragmentu i wiersza, ale bez znajomości całości noweli i kontekstów historycznych napisanie dobrej pracy było praktycznie niemożliwe.

Temat 2.: *Co o autorytecie pisał w Przedwiośniu Stefan Żeromski i jaka mu wyznaczał rolę w życiu społeczeństwa? Analizując przedstawiony fragment, zwróć uwagę na stosunek bohaterów do autorytetów.*

Niektórzy zdający niestety nie przeczytali lektury, o której zdecydowali się pisać. Za wypowiedzi świadczące o nieznaności lektury, nie można było przyznać punktów. Pisząc wypracowanie na ten temat należało przedstawić bohaterów (Cezary Baryka i Szymon Gajowiec) i scharakteryzować ich stosunek do autorytetów (całkowicie przeciwstawne). Następnie, nawiązując do tematu należało przedstawić opinie o autorytetach zamieszczone przez autora w różnych miejscach powieści. To zadanie wymagało dobrej znajomości treści książki Żeromskiego. Chociaż temat wymagał pracy z fragmentem, gdyż w utworze

pełni on rolę marginalną i zdający mógłby go nie pamiętać z lekcji, skupienie się tylko na analizie fragmentu musiało skutkować powierzchowną analizą. Dobrze wypracowanie mógł napisać uczeń, który dużo wiedział o bohaterach, znał ich poglądy i życie. Nie znając treści powieści i bojąc się popełnić rażąco błędnie pisali prace pozbawione treści, z błędami rzeczowymi i wielosłowiem. Wielu zdających zamiast analizy fragmentów w kontekście tematu napisało streszczenia lektury lub parafrazy załączonych fragmentów. Pisząc wypracowanie maturzysta musiał wykazać się także umiejętnością komponowania wypowiedzi pisemnej i zadbać o jej poprawność stylistyczną, językową, ortograficzną oraz interpunkcyjną. Wymienione kryteria dają szansę zdobycia punktów, pod warunkiem posiadania umiejętności w zakresie redagowania tekstu własnego.

Arkusze na poziomie rozszerzonym składa się z dwóch tematów wypracowań do wyboru przez zdającego. Od zdających oczekuje się opanowania umiejętności analitycznych wymaganych tylko na poziomie rozszerzonym.

W 2013 roku temat 1. brzmiał: *Porównaj wizerunki Aresa i sposoby oraz cele ukazania tej postaci we fragmentach eposu Homera Iliada i eseju Zbigniewa Herberta „Olimpijski generał”.*

Zgodnie z tematem maturzysta powinien określić wizerunki Aresa w obu utworach, porównać przedstawiony w nich obraz boga wojny i scharakteryzować sposoby ukazania boga przez obu twórców. Łatwiejsze dla uczniów okazywało się opisanie środków i sposobów ukazania postaci w Iliadzie, gorzej wypada opis użytych środków w eseju Herberta; wydaje się, że wpływ miała wiedza zdobyta na lekcjach języka polskiego. Najtrudniejszą częścią pracy okazało dla uczniów opisanie celów ukazania postaci.

Temat 2. także odwoływał się do porównania dwóch fragmentów. Temat został sformułowany następująco: *Biblioteka i jej użytkownicy. Analizując i interpretując fragmenty prozy Melchiora Wańkowicza „Ziele na kraterze” i Umberto Eco „Imię róży”, porównaj przedstawione literackie obrazy i sposoby ich kreacji.*

Zgodnie z poleceniem istotą analizy powinno być przedstawienie i porównanie obrazu bibliotek w obu utworach. Piszący powinien opisać użytkowników książek w obu fragmentach oraz dostrzec i zinterpretować sposoby kreacji biblioteki w obu utworach.

Podobnie jak na poziomie podstawowym maturzysta otrzymywał również punkty za kompozycję, styl, język i zapis (ortografię i interpunkcję) swojego wypracowania.

2. Opis ilościowy

Język polski jest przedmiotem obowiązkowym na poziomie podstawowym dla wszystkich maturzystów. Zdający po raz pierwszy, którzy chcieli zdawać go na poziomie rozszerzonym zobowiązani byli zdawać go na dwóch poziomach: podstawowym i rozszerzonym. Na terenie działania OKE w Krakowie po raz pierwszy przystąpiło do egzaminu maturalnego z języka polskiego 72 396 osób.

Średni wynik zdających po raz pierwszy język polski na poziomie podstawowym na terenie OKE w Krakowie to 56,6% punktów możliwych do uzyskania, na poziomie rozszerzonym to 65% punktów, zaś średni wynik zdających język polski po raz kolejny to odpowiednio 34,8% i 61,3% punktów.

Średni wynik z języka polskiego na poziomie podstawowym maturzystów liceów ogólnokształcących wynosi 60,8% i jest o prawie 11% punktów wyższy od wyniku zdających z techników i z liceów profilowanych. W liceach i technicach uzupełniających zdający język polski na poziomie podstawowym uzyskali średni wynik na poziomie odpowiednio 38,4% oraz 36,8%. Średni wynik z języka polskiego na poziomie rozszerzonym maturzystów liceów ogólnokształcących wynosi 65,4% i jest odpowiednio o 11,4% i 10,8% punktów wyższy od osób kończących technika i licea profilowane.

Tabela 18. Liczba zdających egzamin w podziale na typy szkoły - po raz pierwszy

	LO	LP	T	LU	TU	Ogółem
Lubelskie	14534	556	5193	419	153	20855
Małopolskie	19189	579	10148	675	235	30826
Podkarpackie	13102	368	6858	335	52	20715
Ogółem w danym typie szkoły	46825	1503	22199	1429	440	72396

Tabela 19. Wyniki uczniów zdających po raz pierwszy i po raz kolejny

	Zdawali egzamin po raz pierwszy				Zdawali egzamin po raz kolejny			
	Poziom podstawowy		Poziom rozszerzony		Poziom podstawowy		Poziom rozszerzony	
	Wynik średni w %	Liczba zdających	Wynik średni w %	Liczba zdających	Wynik średni w %	Liczba zdających	Wynik średni w %	Liczba zdających
Lubelskie	56,0	20855	62,6	2086	32,4	486	59,8	116
Małopolskie	57,4	30824	67,5	3436	38,9	374	62,5	303
Podkarpackie	56,0	20714	63,0	1689	33,8	389	59,8	109
Ogółem	56,6	72393	65,0	7211	34,8	1249	61,3	528

Tabela 20. Wyniki w LO dla zdających po raz pierwszy

	Poziom podstawowy		Poziom rozszerzony	
	Wynik średni w %	Liczba zdających	Wynik średni w %	Liczba zdających
Lubelskie	60,0	14534	62,9	2042
Małopolskie	61,4	19187	68,1	3268
Podkarpackie	60,6	13101	63,2	1652
Ogółem	60,8	46822	65,4	6962

Tabela 21. Wyniki w LP dla zdających po raz pierwszy

	Poziom podstawowy		Poziom rozszerzony	
	Wynik średni w %	Liczba zdających	Wynik średni w %	Liczba zdających
Lubelskie	47,9	556	55,8	10
Małopolskie	53,2	579	56,6	32
Podkarpackie	44,8	368	42,5	6
Ogółem	49,2	1503	54,6	48

Tabela 22. Wyniki w T dla zdających po raz pierwszy

	Poziom podstawowy		Poziom rozszerzony	
	Wynik średni w %	Liczba zdających	Wynik średni w %	Liczba zdających
Lubelskie	47,7	5193	48,7	33
Małopolskie	51,8	10148	55,4	135
Podkarpackie	48,8	6858	53,5	31
Ogółem	49,9	22199	54,0	199

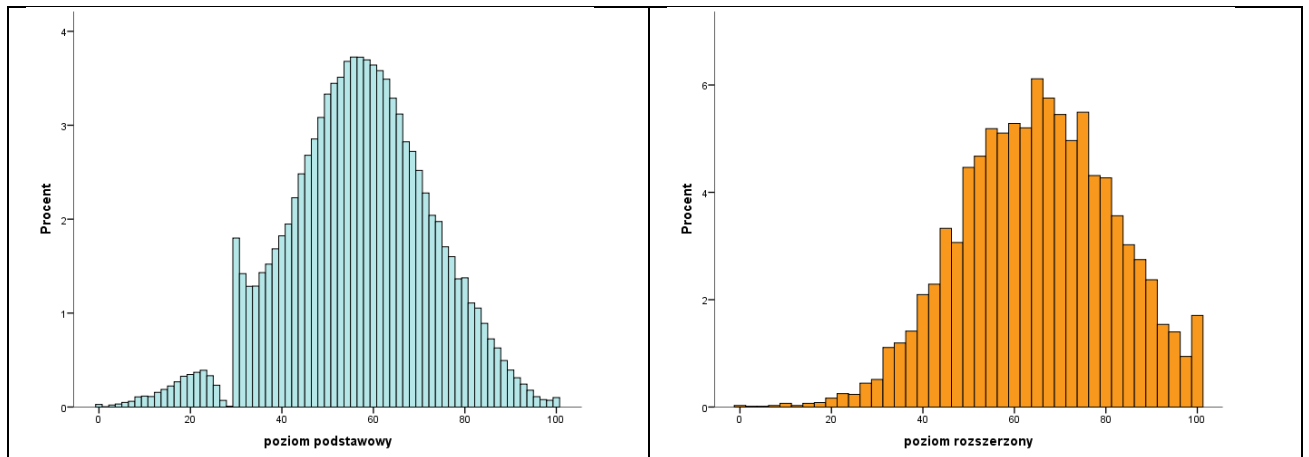
Tabela 23. Wyniki w LU dla zdających po raz pierwszy

	Poziom podstawowy		Poziom rozszerzony	
	Wynik średni w %	Liczba zdających	Wynik średni w %	Liczba zdających
Lubelskie	36,9	419	32,5	1
Małopolskie	39,2	675	60,0	1
Podkarpackie	38,7	335	.	0
Ogółem	38,4	1429	46,3	2

Tabela 24. Wyniki w TU dla zdających po raz pierwszy

	Poziom podstawowy		Poziom rozszerzony	
	Wynik średni w %	Liczba zdających	Wynik średni w %	Liczba zdających
Lubelskie	36,7	153	.	0
Małopolskie	37,0	235	.	0
Podkarpackie	36,4	52	.	0
Ogółem	36,8	440	.	0

Rozkład wyników egzaminu z języka polskiego na poziomie podstawowym jest zbliżony do normalnego z wyraźnym wzrostem wyników na progu zdawalności. Rozkład wyników egzaminu z języka polskiego na poziomie rozszerzonym jest także zbliżony do rozkładu normalnego z lekkim przesunięciem w stronę wyników wysokich.



Rysunek 2. Rozkład wyników w procentach

Język polski - egzamin ustny

Ustny egzamin maturalnego z języka polskiego jest obowiązkowy. W tym roku przystąpiło do niego po raz pierwszy 71 601 maturzystów oraz 305 maturzystów z lat ubiegłych. Średni wynik ogółu zdających po raz pierwszy egzamin ustny z języka polskiego na terenie OKE w Krakowie to 73,3% punktów możliwych do uzyskania, średni wynik zdających egzamin ustny z języka polskiego po raz kolejny to 41,3% punktów. Podane tabele zawierają informacje o liczbie zdających egzamin ustny z języka polskiego w poszczególnych województwach i typach szkół oraz uzyskane przez nich średnie wyniki.

Tabela 25. Wyniki uczniów zdających egzamin ustny po raz pierwszy i po raz kolejny

	Zdawali egzamin po raz pierwszy		Zdawali egzamin po raz kolejny	
	Poziom podstawowy		Poziom rozszerzony	
	Wynik średni w %	Liczba zdających	Wynik średni w %	Liczba zdających
Lubelskie	73,5	20652	49,7	74
Małopolskie	70,8	30470	49,9	171
Podkarpackie	76,8	20479	57,3	60
Ogółem	73,3	71601	51,3	305

Tabela 26. Wyniki w LO dla zdających po raz pierwszy egzamin ustny

	Poziom podstawowy	
	Wynik średni w %	Liczba zdających
Lubelskie	76,8	14465
Małopolskie	74,3	19079
Podkarpackie	80,5	13049
Ogółem	76,8	46593

Tabela 27. Wyniki w LP dla zdających po raz pierwszy egzamin ustny

	Poziom podstawowy	
	Wynik średni w %	Wynik średni w %
Lubelskie	68,2	545
Małopolskie	64,7	568
Podkarpackie	68,2	359
Ogółem	66,9	1472

Tabela 28. Wyniki w T dla zdających po raz pierwszy egzamin ustny

	Poziom podstawowy	
	Wynik średni w %	Wynik średni w %
Lubelskie	65,8	5100
Małopolskie	65,5	9986
Podkarpackie	70,6	6716
Ogółem	67,1	21802

Tabela 29. Wyniki w LU dla zdających po raz pierwszy egzamin ustny

	Poziom podstawowy	
	Wynik średni w %	Wynik średni w %
Lubelskie	65,9	398
Małopolskie	61,3	622
Podkarpackie	69,8	311
Ogółem	64,7	1331

Tabela 30. Wyniki w TU dla zdających po raz pierwszy egzamin ustny

	Poziom podstawowy	
	Wynik średni w %	Wynik średni w %
Lubelskie	58,0	144
Małopolskie	53,3	215
Podkarpackie	62,4	44
Ogółem	55,9	403

JĘZYKI OBCE NOWOŻYTNE

JĘZYK ANGIELSKI

Język angielski - egzamin pisemny

1. Opis arkusza

Standardowy arkusz egzaminacyjny z języka angielskiego na poziomie podstawowym składał się z ośmiu zadań - sześciu zadań zamkniętych i dwóch otwartych.

Zadania sprawdzały umiejętności odpowiadające wymaganiom dla poziomu podstawowego w następujących obszarach standardów: rozumienie ze słuchu, rozumienie tekstu czytanego i tworzenie wypowiedzi pisemnej. Zadania 1-3, sprawdzające umiejętność rozumienia ze słuchu, były oparte na nagranych tekstach, odtworzonych podczas egzaminu z płyty CD. Zdający dwukrotnie wysłuchali nagrania, które trwało około 20 minut. Nagranie obejmowało różnorodne teksty: fragment audycji radiowej na temat ciekawego maratonu, wypowiedzi kilku osób na temat ślubu księcia Williama oraz wywiad z opiekunką zwierząt w ogrodzie zoologicznym. Za rozwiązanie zadań (typu „prawda-falsz”, na dobieranie, wyboru wielokrotnego) można było otrzymać 15 punktów. Zadania sprawdzały następujące umiejętności: stwierdzania, czy tekst zawiera określone informacje, określania głównej myśli tekstu, selekcjonowania informacji oraz określania intencji autora tekstu.

Za rozwiązanie zadań w części *Rozumienie Pisanego Tekstu* (zadania 4-6) zdający mogli otrzymać 20 punktów. Zadania (na dobieranie, typu „prawda-falsz”, wyboru wielokrotnego) oparte były na zamieszczonych w arkuszu różnorodnych tekstach adaptowanych i sprawdzały następujące umiejętności: określania głównej myśli poszczególnych części tekstu, stwierdzania, czy tekst zawiera określone informacje, selekcjonowania informacji oraz określania intencji autora tekstu.

Umiejętność tworzenia wypowiedzi pisemnej sprawdzały zadania: 7. i 8. Zdający pisali krótki tekst użytkowy - ogłoszenie o spotkaniu z naukowcem oraz dłuższy tekst użytkowy - list o założeniu klubu młodzieżowego. W krótkim tekście użytkowym (zadanie 7.) oceniana była umiejętność przekazania informacji określonych w poleceniu oraz poprawność językowa. W zadaniu 8. (list) ocenie podlegała umiejętność przekazania informacji, forma, bogactwo językowe oraz poprawność językowa. Maksymalna liczba punktów za te zadania wynosiła 15.

Za rozwiązanie wszystkich zadań w arkuszu zdający mógł otrzymać 50 punktów.

Arkusz na poziomie rozszerzonym składał się z dwóch części. Część I obejmowała trzy zadania otwarte, część II zawierała sześć zadań zamkniętych. Wszystkie zadania sprawdzały umiejętności odpowiadające wymaganiom dla poziomu rozszerzonego.

Część I

Zadanie 1. i zadanie 2. sprawdzały umiejętność stosowania struktur leksykalno-gramatycznych. Zadanie 1. miało formę krótkiego tekstu - zdający przekształcali wyraz podany w nawiasie, tak aby otrzymać logiczny i gramatycznie poprawny tekst. Zadanie 2. składało się z niepowiązanych zdań. Wykorzystując podane wyrazy, zdający uzupełniali zdanie z luką, tak aby zachować sens zdania wyjściowego. Zdający mogli otrzymać 5 punktów za poprawne rozwiązanie tych zadań.

W zadaniu 3. zdający tworzyli dłuższą wypowiedź pisemną, z zachowaniem podanego limitu słów. Zdający wypowiadali się na jeden z trzech zaproponowanych w zadaniu tematów. Tematy określały również formę wypowiedzi. W tym arkuszu była to rozprawka, opowiadanie i opis.

Ocena pod względem treści była powiązana z wybranym tematem, trzy pozostałe kryteria (kompozycja, bogactwo językowe oraz poprawność językowa) były identyczne, niezależnie od tematu wybranego przez zdającego. Maksymalna liczba punktów za to zadanie wynosiła 18.

Część II

Zadania w tej części egzaminu sprawdzały umiejętności w następujących obszarach standardów: rozumienie ze słuchu oraz rozumienie tekstu czytanego. Umiejętność rozumienia ze słuchu sprawdzały zadania zamknięte 4-6, które były oparte na nagranych tekstach, odtworzonych podczas egzaminu z płyty CD. Nagranie trwało około 25 minut i obejmowało różnorodne teksty: rozmowę na temat *Projektu Gutenberg*, wiadomości sportowe oraz wypowiedź na temat zajęć *Zumby*. Za tę część egzaminu zdający mogli otrzymać 15 punktów. Zadania zamknięte typu „prawda-falsz”, na dobieranie i wyboru wielokrotnego sprawdzały następujące umiejętności: stwierdzania, czy tekst zawiera określone informacje, określania głównej myśli tekstu oraz selekcjonowania informacji.

W części *Rozumienie Pisanego Tekstu* (zadania: 7, 8 i 9) wykorzystane zostały teksty adaptowane - literacki i dwa informacyjne. Za poprawne rozwiązanie zadań zamkniętych wyboru wielokrotnego i na dobieranie zdający mógł otrzymać 12 punktów. Zadania sprawdzały umiejętności: selekcjonowania informacji, rozpoznawania związków między poszczególnymi częściami tekstu oraz rozpoznawania różnorodnych struktur leksykalno-gramatycznych w podanym kontekście.

Za rozwiązanie wszystkich zadań z poziomu rozszerzonego zdający mógł otrzymać 50 punktów: po jednym punkcie za zadania zamknięte w obszarze rozumienia ze słuchu i obszarze rozumienia tekstu czytanego, po 0,5 punktu za zadania zamknięte i otwarte w obszarach rozpoznawania i stosowania struktur leksykalno-gramatycznych oraz maksymalnie 18 punktów za wypowiedź pisemną.

2. Opis ilościowy

Język angielski był najczęściej wybieranym językiem obcym na egzaminie maturalnym. Tegorocznymi absolwentami zdający język angielski, jako przedmiot dodatkowy, mieli możliwość wyboru tylko jednego poziomu.

Na terenie działania OKE w Krakowie po raz pierwszy przystąpiło do egzaminu maturalnego z języka angielskiego, jako przedmiotu obowiązkowego lub dodatkowego, 65 304 osób. Po raz kolejny do egzaminu z języka angielskiego przystąpiło na poziomie podstawowym 3 040 absolwentów, a na poziomie rozszerzonym 1 291.

Średni wynik ogółu zdających po raz pierwszy język angielski na poziomie podstawowym na terenie OKE w Krakowie to 68,9% punktów możliwych do uzyskania, na poziomie rozszerzonym to 69,1% punktów, zaś średni wynik zdających język angielski po raz kolejny to odpowiednio 33,6% i 64,2% punktów.

Średni wynik z języka angielskiego na poziomie podstawowym maturzystów liceów ogólnokształcących wynosi 75,9%. Zdający w technikach uzyskali na poziomie podstawowym 56,9% punktów, natomiast wynik uczniów w liceach profilowanych wyniósł 53% punktów. Uczniowie liceów i techników uzupełniających zdający język angielski na poziomie podstawowym uzyskali średni wynik dwukrotnie niższy od absolwentów liceów ogólnokształcących.

W tabeli poniżej liczba zdających ogółem zawiera zarówno uczniów, którzy zdawali egzamin w części podstawowej jako obowiązkowy, jak i dodatkowy, oraz tych uczniów którzy zdawali tylko egzamin rozszerzony. Liczba ta w przypadku języków obcych nie musi zgadzać się z liczbą zdających egzamin po raz pierwszy na poziomie

podstawowym, ponieważ zdający egzamin maturalny mógł wybrać inny język obcy do zdawania, jako obowiązkowy, niż ten który został wykazany w tabeli.

Tabela 31. Liczba zdających egzamin w podziale na typy szkoły - po raz pierwszy

	LO	LP	T	LU	TU	Ogółem
Lubelskie	13177	468	4303	275	91	18314
Małopolskie	17870	499	8972	526	170	28037
Podkarpackie	12247	335	6069	264	38	18953
Ogółem w danym typie szkoły	43294	1302	19344	1065	299	65304

Tabela 32. Wyniki uczniów zdających po raz pierwszy i po raz kolejny

	Zdawali egzamin po raz pierwszy				Zdawali egzamin po raz kolejny			
	Poziom podstawowy		Poziom rozszerzony		Poziom podstawowy		Poziom rozszerzony	
	Wynik średni w %	Liczba zdających	Wynik średni w %	Liczba zdających	Wynik średni w %	Liczba zdających	Wynik średni w %	Liczba zdających
Lubelskie	67,9	18277	66,0	4864	32,7	1076	62,8	291
Małopolskie	70,5	27966	67,1	8707	35,1	1040	65,1	707
Podkarpackie	68,0	18937	66,0	4755	32,9	924	63,4	293
Ogółem	69,1	65180	66,6	18326	33,6	3040	64,2	1291

Tabela 33. Wyniki w LO dla zdających po raz pierwszy

	Poziom podstawowy		Poziom rozszerzony	
	Wynik średni w %	Liczba zdających	Wynik średni w %	Liczba zdających
Lubelskie	74,0	13141	67,0	4512
Małopolskie	77,7	17804	68,7	7556
Podkarpackie	75,5	12231	67,3	4247
Ogółem	75,9	43176	67,8	16315

Tabela 34. Wyniki w LP dla zdających po raz pierwszy

	Poziom podstawowy		Poziom rozszerzony	
	Wynik średni w %	Liczba zdających	Wynik średni w %	Liczba zdających
Lubelskie	49,3	468	49,7	21
Małopolskie	60,1	499	58,0	37
Podkarpackie	47,8	335	51,2	9
Ogółem	53,0	1302	54,5	67

Tabela 35. Wyniki w T dla zdających po raz pierwszy

	Poziom podstawowy		Poziom rozszerzony	
	Wynik średni w %	Liczba zdających	Wynik średni w %	Liczba zdających
Lubelskie	53,9	4302	54,6	329
Małopolskie	59,2	8967	57,2	1108
Podkarpackie	55,6	6069	55,5	495
Ogółem	56,9	19338	56,3	1932

Tabela 36. Wyniki w LU dla zdających po raz pierwszy

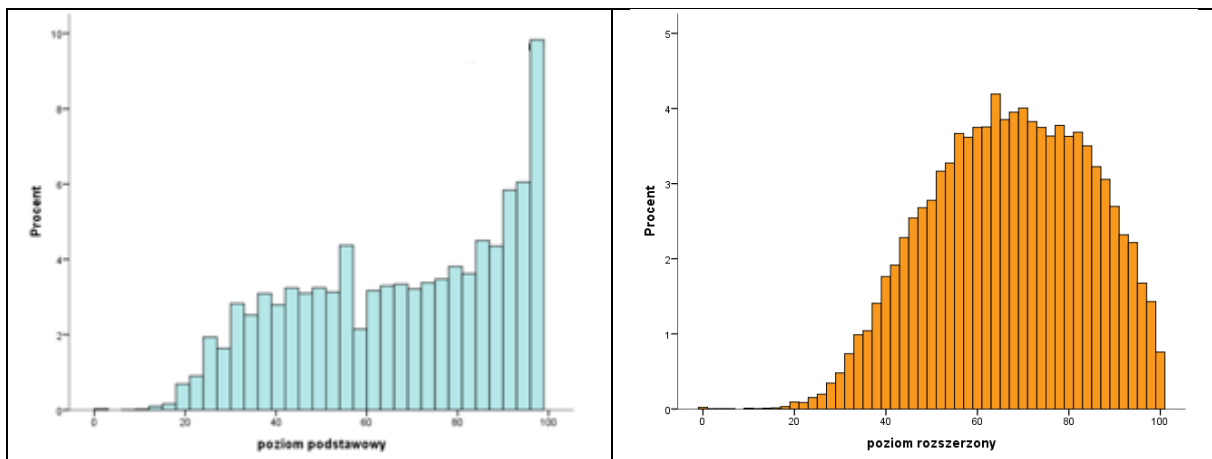
	Poziom podstawowy		Poziom rozszerzony	
	Wynik średni w %	Liczba zdających	Wynik średni w %	Liczba zdających
Lubelskie	37,1	275	56,5	2
Małopolskie	40,6	526	46,4	5
Podkarpackie	37,4	264	57,8	4
Ogółem	38,9	1065	52,4	11

Tabela 37. Wyniki w TU dla zdających po raz pierwszy

	Poziom podstawowy		Poziom rozszerzony	
	Wynik średni w %	Liczba zdających	Wynik średni w %	Liczba zdających
Lubelskie	36,4	91	.	0
Małopolskie	39,6	170	87,0	1
Podkarpackie	42,4	38	.	0
Ogółem	39,0	299	87,0	1

Rozkład wyników egzaminu języka angielskiego na poziomie podstawowym jest rozkładem nieregularnym zbliżonym do rozkładu prostokątnego z najczęściej występującym wynikiem najwyższym. Taki rozkład potwierdza znaczne zróżnicowanie językowych umiejętności zdających.

Rozkład wyników egzaminu z języka angielskiego dla poziomu rozszerzonego jest rozkładem zbliżonym do normalnego, lekko przesuniętym w stronę wyników wyższych.



Rysunek 3. Rozkład wyników w procentach

Język angielski - egzamin ustny

Do ustnego egzaminu maturalnego z języka angielskiego przystąpiło po raz pierwszy 64 412 maturzystów oraz 707 maturzystów z lat ubiegłych. Średni wynik ogółu zdających po raz pierwszy język angielski na terenie OKE w Krakowie to 67,3% punktów możliwych do uzyskania, zaś średni wynik zdających język angielski po raz kolejny to na poziomie podstawowym 31,7% punktów a na poziomie rozszerzonym 85,8% punktów (należy jednak zauważyć, iż ten rodzaj egzaminu zdawało po raz kolejny jedynie 17 osób).

Tabela 38. Wyniki uczniów zdających egzamin ustny po raz pierwszy i po raz kolejny

	Zdawali egzamin po raz pierwszy		Zdawali egzamin po raz kolejny			
	Poziom podstawowy		Poziom podstawowy		Poziom rozszerzony	
	Wynik średni w %	Liczba zdających	Wynik średni w %	Liczba zdających	Wynik średni w %	Liczba zdających
Lubelskie	67,5	18012	31,5	180	61,7	3
Małopolskie	67,0	27671	30,4	323	84,2	6
Podkarpackie	67,7	18729	34,2	187	94,4	8
Ogółem	67,3	64412	31,7	690	85,0	17

Tabela 39. Wyniki w LO dla zdających po raz pierwszy egzamin ustny

	Poziom podstawowy	
	Wynik średni w %	Liczba zdających
Lubelskie	72,7	12995
Małopolskie	73,6	17701
Podkarpackie	74,2	12161
Ogółem	73,5	42857

Tabela 40. Wyniki w LP dla zdających po raz pierwszy egzamin ustny

	Poziom podstawowy	
	Wynik średni w %	Liczba zdających
Lubelskie	51,7	458
Małopolskie	56,7	490
Podkarpackie	51,5	326
Ogółem	53,6	1274

Tabela 41. Wyniki w T dla zdających po raz pierwszy egzamin ustny

	Poziom podstawowy	
	Wynik średni w %	Liczba zdających
Lubelskie	55,6	4215
Małopolskie	56,4	8838
Podkarpackie	56,6	5968
Ogółem	56,3	19021

Tabela 42. Wyniki w LU dla zdających po raz pierwszy egzamin ustny

	Poziom podstawowy	
	Wynik średni w %	Liczba zdających
Lubelskie	38,2	257
Małopolskie	38,2	486
Podkarpackie	40,0	239
Ogółem	38,6	982

Tabela 43. Wyniki w TU dla zdających po raz pierwszy egzamin ustny

	Poziom podstawowy	
	Wynik średni w %	Liczba zdających
Lubelskie	39,8	87
Małopolskie	39,9	156
Podkarpackie	45,8	35
Ogółem	40,6	278

JĘZYK FRANCUSKI

Język francuski - egzamin pisemny

1. Opis arkusza

Na poziomie podstawowym arkusz składał się z trzech części: Rozumienie słuchanego tekstu, Rozumienie czytanego tekstu i Wypowiedź pisemna.

Część Rozumienie ze słuchu składała się z trzech zadań. Zdający rozwiązywali je, słuchając tekstów odtwarzanych z płyty CD. Każdy tekst był odtwarzany dwukrotnie. Rozumienie tekstów sprawdzane było przy pomocy zadań typu prawda/fałsz, wyboru wielokrotnego z trzema dystraktorami i dobieranie. Za tę część zdający mogli uzyskać 15 punktów. Część Rozumienie tekstu czytanego składała się również z trzech zadań a ich zrozumienie sprawdzane było przy pomocy zadań typu prawda/fałsz, wyboru wielokrotnego z czterema dystraktorami i dobieranie. Za tę część zdający mogli uzyskać 20 punktów. Wypowiedź pisemna składała się z dwóch zadań otwartych sprawdzających umiejętność reagowania językowego w zakresie pisania prostej wypowiedzi. Zdający mieli napisać wiadomość (5 punktów) i list prywatny (10 punktów).

Egzamin pisemny z języka francuskiego na poziomie rozszerzonym składał się z dwóch części. Część I zawierała zadania sprawdzające umiejętność stosowania struktur leksykalno-gramatycznych oraz pisania wypowiedzi pisemnej na jeden z trzech podanych tematów. Część II składała się z części Rozumienia słuchanego tekstu oraz Rozumienia pisanego tekstu i rozpoznawania struktur leksykalno-gramatycznych.

Część I

W zadaniu 1. zdający miał uzupełnić lukę przekształcając wyraz podany w nawiasie (słowotwórstwo), a w zadaniu 2. przekształcić zdanie zachowując sens zdania wyjściowego (transformacja). Za tę część zdający mogli uzyskać 5 punktów.

Zadanie 3 - Wypowiedź pisemna - zaproponowano zdającym do wyboru 3 tematy: rozprawkę, opowiadanie i recenzję. Maksymalna liczba punktów do uzyskania za to zadanie, to 18 punktów. łącznie za część pierwszą - 23 punkty.

Część II

Część Rozumienie ze słuchu składała się z trzech zadań sprawdzanych przy pomocy zadań typu: prawda/fałsz, wybór wielokrotny i dobieranie. Za tę część zdający mogli uzyskać 15 punktów.

Część Rozumienie tekstu czytanego i rozpoznawanie struktur leksykalno-gramatycznych - były to trzy zadania typu: wybór wielokrotny i dobieranie. Dwa z nich sprawdzały umiejętność odbioru tekstu, jedno - rozpoznawanie różnorodnych struktur leksykalno-gramatycznych w podanym kontekście. Za drugą część zdający mogli uzyskać 27 punktów.

2. Opis ilościowy

Na terenie działania OKE w Krakowie po raz pierwszy przystąpiło do egzaminu maturalnego z języka francuskiego, jako przedmiotu obowiązkowego lub dodatkowego, 490 osób. Po raz kolejny do egzaminu z języka francuskiego przystąpiło 19 absolwentów na poziomie podstawowym i 19 na poziomie rozszerzonym.

Średni wynik ogółu zdających po raz pierwszy język francuski na poziomie podstawowym na terenie OKE w Krakowie to 75,3% punktów możliwych do uzyskania, na poziomie rozszerzonym to 72,5% punktów, zaś średni wynik zdających język francuski po raz kolejny to odpowiednio 40,5% i 72,4% punktów.

Średni wynik z języka francuskiego na poziomie podstawowym maturzystów liceów ogólnokształcących wynosi 78,4% punktów i jest o 29,6% punktów wyższy od wyniku zdających z techników. Średni wynik z języka francuskiego na poziomie rozszerzonym maturzystów liceów ogólnokształcących wynosi 72,5%.

W tabeli poniżej liczba zdających ogółem zawiera zarówno uczniów, którzy zdawali egzamin w części podstawowej jako obowiązkowy, jak i dodatkowy, oraz tych uczniów którzy zdawali tylko egzamin rozszerzony. Liczba ta w przypadku języków obcych nie musi zgadzać się z liczbą zdających egzamin po raz pierwszy na poziomie podstawowym, ponieważ zdający egzamin maturalny mógł wybrać inny język obcy do zdawania jako obowiązkowy, niż ten który został wykazany w tabeli.

Tabela 44. Liczba zdających egzamin w podziale na typy szkoły - po raz pierwszy

	LO	LP	T	LU	TU	Ogółem
Lubelskie	193	0	5	0	0	198
Małopolskie	176	2	13	2	6	199
Podkarpackie	80	0	13	0	0	93
Ogółem w danym typie szkoły	449	2	31	2	6	490

Tabela 45. Wyniki uczniów zdających po raz pierwszy i po raz kolejny

	Zdawali egzamin po raz pierwszy				Zdawali egzamin po raz kolejny			
	Poziom podstawowy		Poziom rozszerzony		Poziom podstawowy		Poziom rozszerzony	
	Wynik średni w %	Liczba zdających	Wynik średni w %	Liczba zdających	Wynik średni w %	Liczba zdających	Wynik średni w %	Liczba zdających
Lubelskie	73,0	171	72,0	52	42,8	6	74,4	7
Małopolskie	78,8	170	72,5	75	38,2	10	72,8	9
Podkarpackie	72,7	77	73,4	27	43,3	3	66,7	3
Ogółem	75,3	418	72,5	154	40,5	19	72,4	19

Tabela 46. Wyniki w LO dla zdających po raz pierwszy

	Poziom podstawowy		Poziom rozszerzony	
	Wynik średni w %	Liczba zdających	Wynik średni w %	Liczba zdających
Lubelskie	74,1	166	72,0	52
Małopolskie	83,3	147	72,5	74
Podkarpackie	78,2	64	73,4	27
Ogółem	78,4	377	72,5	153

Tabela 47. Wyniki w LP dla zdających po raz pierwszy

	Poziom podstawowy		Poziom rozszerzony	
	Wynik średni w %	Liczba zdających	Wynik średni w %	Liczba zdających
Lubelskie	.	0	.	0
Małopolskie	66,0	2	.	0
Podkarpackie	.	0	.	0
Ogółem	66,0	2	.	0

Tabela 48. Wyniki w T dla zdających po raz pierwszy

	Poziom podstawowy		Poziom rozszerzony	
	Wynik średni w %	Liczba zdających	Wynik średni w %	Liczba zdających
Lubelskie	38,0	5	.	0
Małopolskie	56,0	13	72,0	1
Podkarpackie	45,8	13	.	0
Ogółem	48,8	31	72,0	1

Tabela 49. Wyniki w LU dla zdających po raz pierwszy

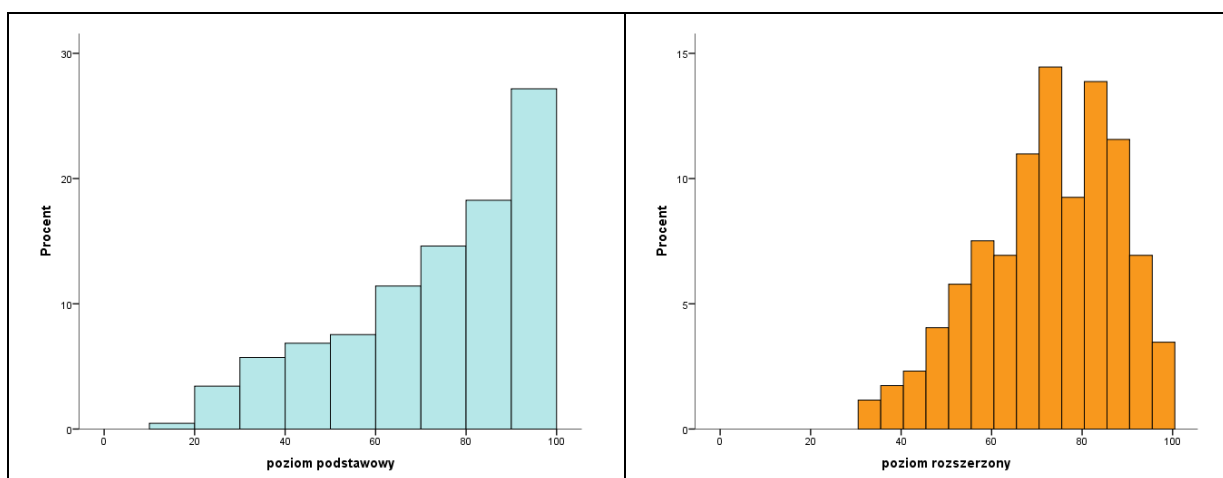
	Poziom podstawowy		Poziom rozszerzony	
	Wynik średni w %	Liczba zdających	Wynik średni w %	Liczba zdających
Lubelskie	.	0	.	0
Małopolskie	62,5	2	.	0
Podkarpackie	.	0	.	0
Ogółem	62,5	2	.	0

Tabela 50. Wyniki w TU dla zdających po raz pierwszy

	Poziom podstawowy		Poziom rozszerzony	
	Wynik średni w %	Liczba zdających	Wynik średni w %	Liczba zdających
Lubelskie	.	0	.	0
Małopolskie	28,3	6	.	0
Podkarpackie	.	0	.	0
Ogółem	28,3	6	.	0

Rozkład wyników egzaminu z języka francuskiego na poziomie podstawowym jest wyraźnie przesunięty w stronę wyników wysokich, jest więc rozkładem asymetrycznym (modalna - dominanta przypada na najwyższy wynik). Jeżeli wyniki wykazują tendencję do skupiania się przy wyższych wartościach cechy, rozkład ma asymetrię ujemną.

Na poziomie rozszerzonym wykres także nie jest symetryczny, a przesunięty w stronę wyników wysokich z kilkoma modalnymi (dominantami).



Rysunek 4. Rozkład wyników w procentach

Język francuski - egzamin ustny

Do ustnego egzaminu maturalnego z języka francuskiego na poziomie podstawowym przystąpiło po raz pierwszy 229 maturzystów oraz 10 maturzystów z lat ubiegłych.

Średni wynik ogółu zdających po raz pierwszy język francuski na poziomie podstawowym na terenie OKE w Krakowie to 72% punktów możliwych do uzyskania.

Podane poniżej tabele zawierają informacje o liczbie zdających egzamin ustny z języka francuskiego po raz pierwszy i po raz kolejny w poszczególnych województwach i typach szkół oraz uzyskane przez nich średnie wyniki w procentach punktów z uwzględnieniem poziomu egzaminu.

Tabela 51. Wyniki uczniów zdających egzamin ustny po raz pierwszy i po raz kolejny

	Zdawali egzamin po raz pierwszy		Zdawali egzamin po raz kolejny			
	Poziom podstawowy		Poziom podstawowy		Poziom rozszerzony	
	Wynik średni w %	Liczba zdających	Wynik średni w %	Liczba zdających	Wynik średni w %	Liczba zdających
Lubelskie	71,3	81	5,0	2	55,0	1
Małopolskie	70,5	119	18,9	3	.	0
Podkarpackie	79,9	29	40,0	3	80,0	1
Ogółem	72,0	229	23,3	8	67,5	2

Tabela 52. Wyniki w LO dla zdających po raz pierwszy egzamin ustny

	Poziom podstawowy	
	Wynik średni w %	Liczba zdających
Lubelskie	72,9	77
Małopolskie	76,5	98
Podkarpackie	87,1	23
Ogółem	76,3	198

Tabela 53. Wyniki w T dla zdających po raz pierwszy egzamin ustny

	Poziom podstawowy	
	Wynik średni w %	Liczba zdających
Lubelskie	40,8	4
Małopolskie	46,9	13
Podkarpackie	52,2	6
Ogółem	47,2	23

Tabela 54. Wyniki w LU dla zdających po raz pierwszy egzamin ustny

	Poziom podstawowy	
	Wynik średni w %	Liczba zdających
Lubelskie	.	0
Małopolskie	65,0	2
Podkarpackie	.	0
Ogółem	65,0	2

Tabela 55. Wyniki w TU dla zdających po raz pierwszy egzamin ustny

	Poziom podstawowy	
	Wynik średni w %	Liczba zdających
Lubelskie	.	0
Małopolskie	26,1	6
Podkarpackie	.	0
Ogółem	26,1	6

JĘZYK HISZPAŃSKI

Język hiszpański - egzamin pisemny

1. Opis arkusza

Na poziomie podstawowym arkusz składał się z trzech części: Rozumienie słuchanego tekstu, Rozumienie czytanego tekstu i Wypowiedź pisemna.

Część Rozumienie ze słuchu składała się z trzech zadań. Zdający rozwiązywali je, słuchając tekstów odtwarzanych z płyty CD. Każdy tekst był odtwarzany dwukrotnie. Rozumienie tekstów sprawdzane było przy pomocy zadań typu prawda/fałsz, wyboru wielokrotnego z trzema dystraktorami i dobieranie. Za tę część zdający mogli uzyskać 15 punktów.

Część Rozumienie tekstu czytanego składała się również z trzech zadań a ich zrozumienie sprawdzane było przy pomocy zadań typu prawda/fałsz, wyboru wielokrotnego z czterema dystraktorami i dobieranie. Za tę część zdający mogli uzyskać 20 punktów.

Wypowiedź pisemna składała się z dwóch zadań otwartych sprawdzających umiejętność reagowania językowego w zakresie pisania prostej wypowiedzi. Zdający mieli napisać zaproszenie (w języku hiszpańskim - wiadomość) (5 punktów) i list prywatny (10 punktów).

Egzamin pisemny z języka obcego na poziomie rozszerzonym składał się z dwóch części. Część I zawierała zadania sprawdzające umiejętność stosowania zmian struktur leksykalno-gramatycznych oraz pisania wypowiedzi pisemnej na jeden z trzech podanych tematów. Część II składała się z części Rozumienia słuchanego tekstu oraz Rozumienia pisanego tekstu i rozpoznawania struktur leksykalno-gramatycznych.

Część I

W zadaniu 1., zdający miał przekształcić zdanie zachowując sens zdania wyjściowego (transformacja). zdający miał uzupełnić lukę przekształcając wyraz podany w nawiasie (słowotwórstwo). Za tę część zdający mogli uzyskać 5 punktów.

Zadanie 3 - Wypowiedź pisemna - zaproponowano zdającym do wyboru 3 tematy:, opowiadanie, opis i rozprawkę. Maksymalna liczba punktów do uzyskania za to zadanie, to 18 punktów. Łącznie za część pierwszą - 23 punkty.

Część II

Część Rozumienie ze słuchu składała się z trzech zadań sprawdzanych przy pomocy zadań typu: prawda/fałsz, wybór wielokrotny i dobieranie. Za tę część zdający mogli uzyskać 15 punktów.

Część Rozumienie tekstu czytanego i rozpoznawanie struktur leksykalno-gramatycznych - były to trzy zadania typu: wybór wielokrotny i dobieranie. Dwa z nich sprawdzały umiejętność odbioru tekstu, jedno - rozpoznawanie różnorodnych struktur leksykalno-gramatycznych w podanym kontekście. Za drugą część zdający mogli uzyskać 27 punktów.

2. Opis ilościowy

Język hiszpański, jako przedmiot obowiązkowy wybrała w 2013 roku niewielka liczba maturzystów. Na terenie działania OKE w Krakowie po raz pierwszy przystąpiło do egzaminu maturalnego z języka hiszpańskiego, jako przedmiotu obowiązkowego lub dodatkowego, 266 osób. Po raz kolejny do egzaminu z języka hiszpańskiego przystąpiło 7 absolwentów na poziomie podstawowym i 15 absolwentów na poziomie rozszerzonym.

Średni wynik ogółu zdających po raz pierwszy język hiszpański na poziomie podstawowym na terenie OKE w Krakowie to 77,1% punktów możliwych do uzyskania, na poziomie rozszerzonym to 68,5% punktów.

Średni wynik z języka hiszpańskiego na poziomie podstawowym maturzystów liceów ogólnokształcących wynosi 82,2%. To w szkołach tego typu zdecydowała się zdać język hiszpański zdecydowana większość uczniów wybierających ten przedmiot.

Średni wynik z języka hiszpańskiego na poziomie rozszerzonym maturzystów liceów ogólnokształcących wynosi 68,2%.

W tabeli poniżej liczba zdających zawiera zarówno uczniów, którzy zdawali egzamin w części podstawowej jako obowiązkowy, jak i dodatkowy, oraz tych uczniów którzy zdawali tylko egzamin rozszerzony. Liczba ta w przypadku języków obcych nie musi zgadzać się z liczbą zdających egzamin po raz pierwszy na poziomie podstawowym, ponieważ zdający egzamin maturalny mógł wybrać inny język obcy do zdawania jako obowiązkowy, niż ten który został wykazany w tabeli.

Tabela 56. Liczba zdających egzamin w podziale na typy szkoły - po raz pierwszy

	LO	LP	T	LU	TU	Ogółem
Lubelskie	119	0	3	0	0	122
Małopolskie	95	0	2	2	0	99
Podkarpackie	40	0	3	2	0	45
Ogółem w danym typie szkoły	254	0	8	4	0	266

Tabela 57. Wyniki uczniów zdających po raz pierwszy i po raz kolejny

	Zdawali egzamin po raz pierwszy				Zdawali egzamin po raz kolejny			
	Poziom podstawowy		Poziom rozszerzony		Poziom podstawowy		Poziom rozszerzony	
	Wynik średni w %	Liczba zdających	Wynik średni w %	Liczba zdających	Wynik średni w %	Liczba zdających	Wynik średni w %	Liczba zdających
Lubelskie	75,4	110	70,3	21	69,3	4	77,0	2
Małopolskie	82,8	87	66,6	22	73,0	2	63,7	10
Podkarpackie	68,7	37	68,8	14	73,0	1	64,0	3
Ogółem	77,1	234	68,5	57	70,9	7	65,5	15

Tabela 58. Wyniki w LO dla zdających po raz pierwszy

	Poziom podstawowy		Poziom rozszerzony	
	Wynik średni w %	Liczba zdających	Wynik średni w %	Liczba zdających
Lubelskie	76,5	107	70,3	21
Małopolskie	83,6	83	66,6	22
Podkarpackie	68,9	33	67,4	13
Ogółem	78,0	223	68,2	56

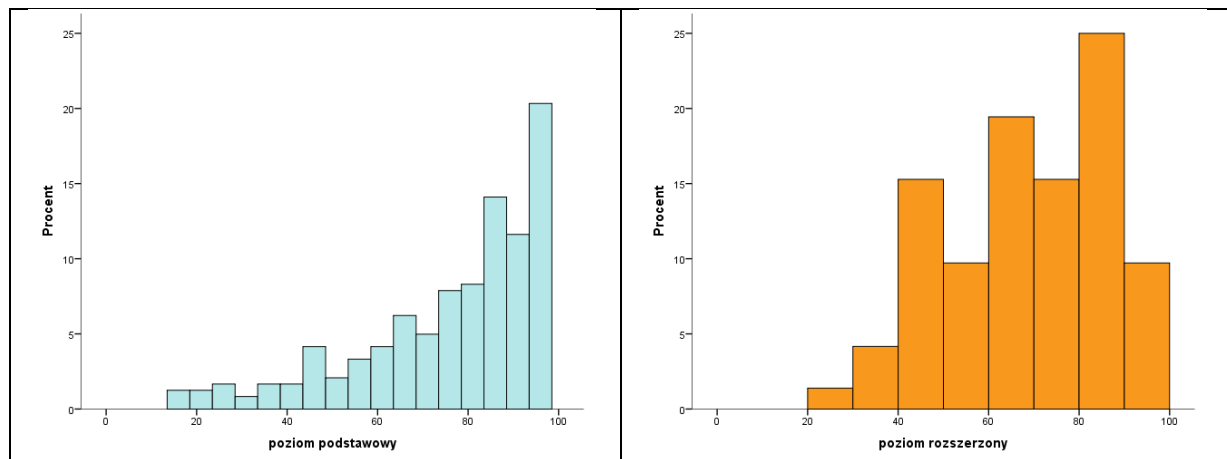
Tabela 59. Wyniki w T dla zdających po raz pierwszy

	Poziom podstawowy		Poziom rozszerzony	
	Wynik średni w %	Liczba zdających	Wynik średni w %	Liczba zdających
Lubelskie	36,3	3	.	0
Małopolskie	76,0	2	.	0
Podkarpackie	62,0	2	87,0	1
Ogółem	55,0	7	87,0	1

Tabela 60. Wyniki w LU dla zdających po raz pierwszy

	Poziom podstawowy		Poziom rozszerzony	
	Wynik średni w %	Liczba zdających	Wynik średni w %	Liczba zdających
Lubelskie	.	0	.	0
Małopolskie	59,5	2	.	0
Podkarpackie	73,0	2	.	0
Ogółem	66,3	4	.	0

Rozkład wyników egzaminu z języka hiszpańskiego na poziomie podstawowym jest wyraźnie przesunięty w stronę wyników wysokich, jest więc rozkładem asymetrycznym (modalna - dominanta przypada na najwyższy wynik). Jeżeli wyniki wykazują tendencję do skupiania się przy wyższych wartościach cechy, rozkład ma asymetrię ujemną. Na poziomie rozszerzonym wykres także nie jest symetryczny, a przesunięty w stronę wyników wysokich z kilkoma modalnymi (dominantami). Na poziomie rozszerzonym widzimy rozkład prostokątny wielomodalny.



Rysunek 5. Rozkład wyników w procentach

Język hiszpański - egzamin ustny

Do ustnego egzaminu maturalnego z języka hiszpańskiego na poziomie podstawowym przystąpiło po raz pierwszy 126 maturzystów oraz 5 maturzystów z lat ubiegłych.

Średni wynik ogółu zdających po raz pierwszy język hiszpański na poziomie podstawowym na terenie OKE w Krakowie to 81,5% punktów możliwych do uzyskania. Podane poniżej tabele zawierają informacje o liczbie zdających egzamin ustny z języka hiszpańskiego po raz pierwszy i po raz kolejny w poszczególnych województwach i typach szkół oraz uzyskane przez nich średnie wyniki w procentach punktów z uwzględnieniem poziomu egzaminu.

Tabela 61. Wyniki uczniów zdających egzamin ustny po raz pierwszy i po raz kolejny

	Zdawali egzamin po raz pierwszy		Zdawali egzamin po raz kolejny			
	Poziom podstawowy		Poziom podstawowy		Poziom rozszerzony	
	Wynik średni w %	Liczba zdających	Wynik średni w %	Liczba zdających	Wynik średni w %	Liczba zdających
Lubelskie	77,6	55	80,0	2	.	0
Małopolskie	86,9	50	33,3	2	.	0
Podkarpackie	78,9	21	.	0	95,0	1
Ogółem	81,5	126	56,7	4	95,0	1

Tabela 62. Wyniki w LO dla zdających po raz pierwszy egzamin ustny

	Poziom podstawowy	
	Wynik średni w %	Liczba zdających
Lubelskie	79,1	53
Małopolskie	87,1	49
Podkarpackie	79,6	16
Ogółem	82,5	118

Tabela 63. Wyniki w T dla zdających po raz pierwszy egzamin ustny

	Poziom podstawowy	
	Wynik średni w %	Liczba zdających
Lubelskie	38,3	2
Małopolskie	.	0
Podkarpackie	74,4	3
Ogółem	60,0	5

Tabela 64. Wyniki w LU dla zdających po raz pierwszy egzamin ustny

	Poziom podstawowy	
	Wynik średni w %	Liczba zdających
Lubelskie	.	0
Małopolskie	73,3	1
Podkarpackie	80,0	2
Ogółem	77,8	3

JĘZYK NIEMIECKI

Język niemiecki - egzamin pisemny

1. Opis arkuszy

Na poziomie podstawowym arkusz składał się z trzech części: Rozumienie słuchanego tekstu, Rozumienie pisanego tekstu i Wypowiedź pisemna.

Część Rozumienie słuchanego tekstu składała się z trzech zadań. Zdający rozwiązywali je, słuchając tekstów odtwarzanych z płyty CD. Każdy tekst był odtwarzany dwukrotnie. Rozumienie tekstów sprawdzane było przy pomocy zadań typu prawda/fałsz, dobieranie i wyboru wielokrotnego z trzema dystraktorami. Za tę część zdający mogli uzyskać 15 punktów. Część Rozumienie pisanego tekstu składała się również z trzech zadań, a ich zrozumienie sprawdzane było przy pomocy zadań typu dobieranie, wyboru wielokrotnego z czterema dystraktorami i prawda/fałsz. Za tę część zdający mogli uzyskać 20 punktów. Wypowiedź pisemna składała się z dwóch zadań otwartych sprawdzających umiejętność reagowania językowego w zakresie pisania prostej wypowiedzi. Zdający mieli napisać maila (5 punktów) i list prywatny (10 punktów).

Egzamin pisemny z języka obcego na poziomie rozszerzonym składał się z dwóch części. Część I zawierała zadania sprawdzające umiejętność stosowania struktur leksykalno-gramatycznych oraz pisania wypowiedzi pisemnej na jeden z trzech podanych tematów. Część II składała się z części Rozumienia słuchanego tekstu oraz Rozumienia pisanego tekstu i rozpoznawania struktur leksykalno-gramatycznych.

Część I

W zadaniu 1. zdający miał przekształcić zdanie zachowując sens zdania wyjściowego (transformacja). Zadanie 2. polegało na wstawieniu do tekstu jednego słowa w odpowiedniej formie wybranego z kilku podanych pod tekstem. Za tę część zdający mogli uzyskać 5 punktów.

Zadanie 3 - Wypowiedź pisemna - zaproponowano zdającym do wyboru 3 tematy: rozprawkę, opis i opowiadanie. Maksymalna liczba punktów do uzyskania za to zadanie, to 18 punktów. Łącznie za część pierwszą - 23 punkty.

Część II

Część Rozumienie słuchanego tekstu składała się z trzech zadań sprawdzanych przy pomocy zadań typu: prawda/fałsz, dobieranie i wybór wielokrotny z czterema dystraktorami. Za tę część zdający mogli uzyskać 15 punktów.

Część Rozumienie pisanego tekstu i rozpoznawanie struktur leksykalno-gramatycznych - były to trzy zadania typu: wybór wielokrotny z czterema dystraktorami i dobieranie. Dwa z nich sprawdzały umiejętność odbioru pisanego tekstu, jedno - rozpoznawanie różnorodnych struktur leksykalno-gramatycznych w podanym kontekście. Za drugą część zdający mogli uzyskać 27 punktów.

2. Opis ilościowy

Na terenie działania OKE w Krakowie po raz pierwszy do egzaminu maturalnego z języka niemieckiego, jako przedmiotu obowiązkowego lub dodatkowego, przystąpiło 5 734 osób. Po raz kolejny do egzaminu z języka niemieckiego przystąpiło 190 absolwentów na poziomie podstawowym i 63 absolwentów na poziomie rozszerzonym.

Średni wynik ogółu zdających po raz pierwszy język niemiecki na poziomie podstawowym na terenie OKE w Krakowie to 58,5% punktów możliwych do uzyskania, na poziomie rozszerzonym to 70,4% punktów, zaś średni wynik zdających język niemiecki po raz kolejny to odpowiednio 35,1% i 68,9% punktów.

Średni wynik z języka niemieckiego na poziomie podstawowym maturzystów liceów ogólnokształcących wynosi 67,3% i jest o 20% punktów wyższy od wyniku zdających z techników i osób z liceów profilowanych. Średni wynik z języka niemieckiego na poziomie rozszerzonym maturzystów liceów ogólnokształcących wynosi 70,9%.

W tabeli poniżej liczba zdających ogółem zawiera zarówno uczniów, którzy zdawali egzamin w części podstawowej jako obowiązkowy, jak i dodatkowy, oraz tych uczniów którzy zdawali tylko egzamin rozszerzony. Liczba ta w przypadku języków obcych nie musi zgadzać się z liczbą zdających egzamin po raz pierwszy na poziomie podstawowym, ponieważ zdający egzamin maturalny mógł wybrać inny język obcy do zdawania jako obowiązkowy, niż ten który został wykazany w tabeli.

Tabela 65. Liczba zdających egzamin w podziale na typy szkoły - po raz pierwszy

	LO	LP	T	LU	TU	Ogółem
Lubelskie	837	45	270	6	13	1171
Małopolskie	1474	79	1079	31	43	2706
Podkarpackie	1064	29	740	17	7	1857
Ogółem w danym typie szkoły	3375	153	2089	54	63	5734

Tabela 66. Wyniki uczniów zdających po raz pierwszy i po raz kolejny

	Zdawali egzamin po raz pierwszy				Zdawali egzamin po raz kolejny			
	Poziom podstawowy		Poziom rozszerzony		Poziom podstawowy		Poziom rozszerzony	
	Wynik średni w %	Liczba zdających	Wynik średni w %	Liczba zdających	Wynik średni w %	Liczba zdających	Wynik średni w %	Liczba zdających
Lubelskie	57,4	1112	67,6	154	30,8	52	67,1	10
Małopolskie	60,0	2626	71,9	460	37,0	67	72,0	41
Podkarpackie	56,9	1797	69,0	178	36,4	71	59,8	12
Ogółem	58,5	5535	70,4	792	35,1	190	68,9	63

Tabela 67. Wyniki w LO dla zdających po raz pierwszy

	Poziom podstawowy		Poziom rozszerzony	
	Wynik średni w %	Liczba zdających	Wynik średni w %	Liczba zdających
Lubelskie	63,9	778	68,1	152
Małopolskie	70,3	1395	72,3	440
Podkarpackie	65,8	1007	69,5	170
Ogółem	67,3	3180	70,9	762

Tabela 68. Wyniki w LP dla zdających po raz pierwszy

	Poziom podstawowy		Poziom rozszerzony	
	Wynik średni w %	Liczba zdających	Wynik średni w %	Liczba zdających
Lubelskie	41,9	45	.	0
Małopolskie	49,4	79	38,0	2
Podkarpackie	45,9	29	.	0
Ogółem	46,5	153	38,0	2

Tabela 69. Wyniki w T dla zdających po raz pierwszy

	Poziom podstawowy		Poziom rozszerzony	
	Wynik średni w %	Liczba zdających	Wynik średni w %	Liczba zdających
Lubelskie	42,7	270	29,0	2
Małopolskie	49,4	1078	63,6	18
Podkarpackie	45,8	737	57,6	8
Ogółem	47,3	2085	59,4	28

Tabela 70. Wyniki w LU dla zdających po raz pierwszy

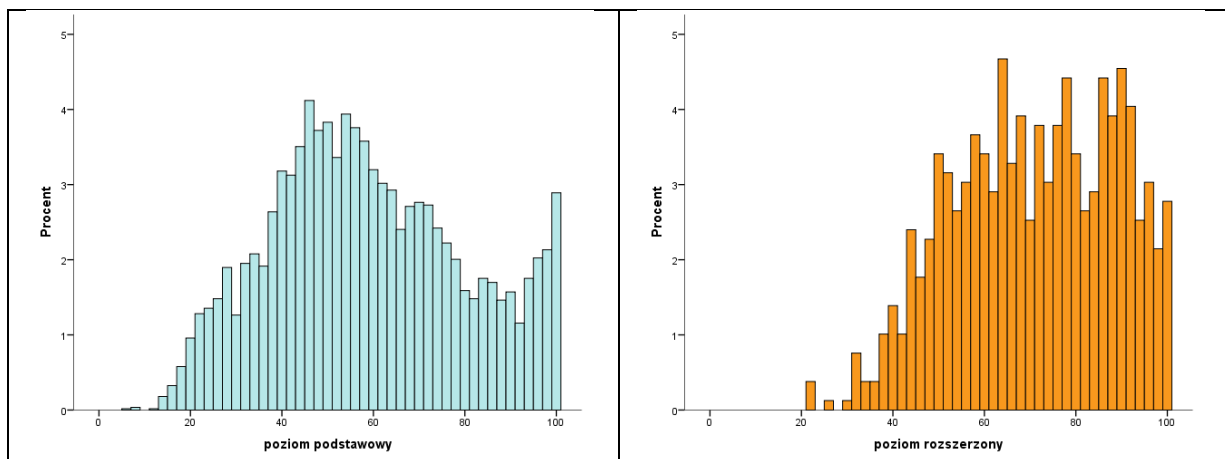
	Poziom podstawowy		Poziom rozszerzony	
	Wynik średni w %	Liczba zdających	Wynik średni w %	Liczba zdających
Lubelskie	50,7	6	.	0
Małopolskie	37,4	31	.	0
Podkarpackie	41,9	17	.	0
Ogółem	40,3	54	.	0

Tabela 71. Wyniki w TU dla zdających po raz pierwszy

	Poziom podstawowy		Poziom rozszerzony	
	Wynik średni w %	Liczba zdających	Wynik średni w %	Liczba zdających
Lubelskie	30,1	13	.	0
Małopolskie	30,6	43	.	0
Podkarpackie	30,3	7	.	0
Ogółem	30,4	63	.	0

Rozkład wyników egzaminu z języka niemieckiego na poziomie podstawowym jest rozkładem asymetrycznym dwumodalnym z wyraźnym siodłem odróżniającym, ze względu na umiejętności, dwie grupy zdających. Jedna z modalnych jest zbliżona do wyniku średniego a druga przypada na wynik najwyższy.

Na poziomie rozszerzonym wykres także nie jest asymetryczny, przesunięty w stronę wyników wysokich z kilkoma modalnymi (dominantami).



Rysunek 6. Rozkład wyników w procentach

Język niemiecki - egzamin ustny

Do ustnego egzaminu maturalnego z języka niemieckiego na poziomie podstawowym przystąpiło po raz pierwszy 4 922 maturzystów oraz 94 maturzystów z lat ubiegłych. Średni wynik ogółu zdających po raz pierwszy język niemiecki na poziomie podstawowym na terenie OKE w Krakowie to 61,8% punktów możliwych do uzyskania, zaś średni wynik zdających język niemiecki po raz kolejny to na poziomie podstawowym 45,1%.

Tabela 72. Wyniki uczniów zdających po raz pierwszy i po raz kolejny

	Zdawali egzamin po raz pierwszy		Zdawali egzamin po raz kolejny			
	Poziom podstawowy		Poziom podstawowy		Poziom rozszerzony	
	Wynik średni w %	Liczba zdających	Wynik średni w %	Liczba zdających	Wynik średni w %	Liczba zdających
Lubelskie	57,4	873	35,2	11	.	0
Małopolskie	63,9	2437	51,2	43	55,0	1
Podkarpackie	60,9	1612	41,1	38	85,0	1
Ogółem	61,8	4922	45,1	92	70,0	2

Tabela 73. Wyniki w LO dla zdających po raz pierwszy egzamin ustny

	Poziom podstawowy	
	Wynik średni w %	Liczba zdających
Lubelskie	64,8	559
Małopolskie	72,6	1262
Podkarpackie	68,9	844
Ogółem	69,8	2665

Tabela 74. Wyniki w LP dla zdających po raz pierwszy egzamin ustny

	Poziom podstawowy	
	Wynik średni w %	Liczba zdających
Lubelskie	40,7	43
Małopolskie	58,8	75
Podkarpackie	45,5	26
Ogółem	51,0	144

Tabela 75. Wyniki w T dla zdających po raz pierwszy egzamin ustny

	Poziom podstawowy	
	Wynik średni w %	Liczba zdających
Lubelskie	45,2	252
Małopolskie	55,4	1035
Podkarpackie	52,9	718
Ogółem	53,2	2005

Tabela 76. Wyniki w LU dla zdających po raz pierwszy egzamin ustny

	Poziom podstawowy	
	Wynik średni w %	Liczba zdających
Lubelskie	47,8	6
Małopolskie	43,4	29
Podkarpackie	34,5	17
Ogółem	41,0	52

Tabela 77. Wyniki w TU dla zdających po raz pierwszy egzamin ustny

	Poziom podstawowy	
	Wynik średni w %	Liczba zdających
Lubelskie	33,6	13
Małopolskie	35,0	36
Podkarpackie	27,1	7
Ogółem	33,7	56

JĘZYK ROSYJSKI

Język rosyjski - egzamin pisemny

1. Opis arkusza

Na poziomie podstawowym arkusz składał się z trzech części: Rozumienie słuchanego tekstu, Rozumienie czytanego tekstu i Wypowiedź pisemna.

Część Rozumienie ze słuchu składała się z trzech zadań. Zdający rozwiązywali je, słuchając tekstów odtwarzanych z płyty CD. Każdy tekst był odtwarzany dwukrotnie. Rozumienie tekstów sprawdzane było przy pomocy zadań typu prawda/fałsz, wyboru wielokrotnego z trzema dystraktorami i dobieranie. Za tę część zdający mogli uzyskać 15 punktów. Część Rozumienie tekstu czytanego składała się również z trzech zadań a ich zrozumienie sprawdzane było przy pomocy zadań typu prawda/fałsz, wyboru wielokrotnego z czterema dystraktorami i dobieranie. Za tę część zdający mogli uzyskać 20 punktów. Wypowiedź pisemna składała się z dwóch zadań otwartych sprawdzających umiejętność reagowania językowego w zakresie pisania prostej wypowiedzi. Zdający mieli napisać wiadomość (5 punktów) i list prywatny (10 punktów).

Egzamin pisemny z języka obcego na poziomie rozszerzonym składał się z dwóch części. Część I zawierała zadania sprawdzające umiejętność stosowania zmian struktur leksykalno-gramatycznych oraz pisania wypowiedzi pisemnej na jeden z trzech podanych tematów. Część II składała się z części Rozumienia słuchanego tekstu oraz Rozumienia pisanego tekstu i rozpoznawania struktur leksykalno-gramatycznych.

Część I

Zadanie 1. polegało na wstawieniu do tekstu jednego słowa w odpowiedniej formie wybranego z kilku podanych pod tekstem. W zadaniu 2., zdający miał przetłumaczyć podane w języku polskim fragmenty zdań. Za tę część zdający mogli uzyskać 5 punktów. Zadanie 3 - Wypowiedź pisemna - zaproponowano zdającym do wyboru 3 tematy: rozprawkę, opis i opowiadanie. Maksymalna liczba punktów do uzyskania za to zadanie, to 18 punktów. Łącznie za część pierwszą - 23 punkty.

Część II

Część Rozumienie ze słuchu składała się z trzech zadań sprawdzanych przy pomocy zadań typu: prawda/fałsz, wybór wielokrotny i dobieranie. Za tę część zdający mogli uzyskać 15 punktów. Część Rozumienie tekstu czytanego i rozpoznawanie struktur leksykalno-gramatycznych - były to trzy zadania typu: wybór wielokrotny i dobieranie. Dwa z nich sprawdzały umiejętność odbioru tekstu czytanego, jedno - rozpoznawanie różnorodnych struktur leksykalno-gramatycznych w podanym kontekście. Za drugą część zdający mogli uzyskać 27 punktów.

2. Opis ilościowy

Na terenie działania OKE w Krakowie po raz pierwszy przystąpiło do egzaminu maturalnego z języka rosyjskiego, jako przedmiotu obowiązkowego lub dodatkowego, 2516 osób. Po raz kolejny do egzaminu z języka rosyjskiego przystąpiło 160 absolwentów na poziomie podstawowym i 20 absolwentów na poziomie rozszerzonym.

Średni wynik ogółu zdających po raz pierwszy język rosyjski na poziomie podstawowym na terenie OKE w Krakowie to 62,3% punktów możliwych do uzyskania, na poziomie rozszerzonym to 77,6% punktów, zaś średni wynik zdających język rosyjski po raz kolejny to odpowiednio 31,9% i 74,3% punktów.

Średni wynik z języka rosyjskiego na poziomie podstawowym maturzystów liceów ogólnokształcących wynosi 71,9% i jest o 17,3% punktów wyższy od wyniku zdających z techników i o blisko 13% punktów wyższy od

wyniku osób z liceów profilowanych. Średni wynik z języka rosyjskiego na poziomie rozszerzonym maturzystów liceów ogólnokształcących wynosi 77,6%.

W tabeli poniżej liczba zdających ogółem zawiera zarówno uczniów, którzy zdawali egzamin w części podstawowej jako obowiązkowy, jak i dodatkowy, oraz tych uczniów którzy zdawali tylko egzamin rozszerzony. Liczba ta w przypadku języków obcych nie musi zgadzać się z liczbą zdających egzamin po raz pierwszy na poziomie podstawowym, ponieważ zdający egzamin maturalny mógł wybrać inny język obcy do zdawania jako obowiązkowy, niż ten który został wykazany w tabeli.

Tabela 78. Liczba zdających egzamin w podziale na typy szkoły - po raz pierwszy

	LO	LP	T	LU	TU	Ogółem
Lubelskie	1056	46	669	126	47	1944
Małopolskie	140	6	134	97	10	387
Podkarpackie	87	4	50	42	2	185
Ogółem w danym typie szkoły	1283	56	853	265	59	2516

Tabela 79. Wyniki uczniów zdających po raz pierwszy i po raz kolejny

	Zdawali egzamin po raz pierwszy				Zdawali egzamin po raz kolejny			
	Poziom podstawowy		Poziom rozszerzony		Poziom podstawowy		Poziom rozszerzony	
	Wynik średni w %	Liczba zdających	Wynik średni w %	Liczba zdających	Wynik średni w %	Liczba zdających	Wynik średni w %	Liczba zdających
Lubelskie	63,4	1920	75,8	105	30,5	117	71,1	10
Małopolskie	59,6	377	83,3	27	41,0	21	77,7	6
Podkarpackie	55,9	177	81,0	10	31,0	22	77,3	4
Ogółem	62,3	2474	77,6	142	31,9	160	74,3	20

Tabela 80. Wyniki w LO dla zdających po raz pierwszy

	Poziom podstawowy		Poziom rozszerzony	
	Wynik średni w %	Liczba zdających	Wynik średni w %	Liczba zdających
Lubelskie	72,0	1032	76,6	100
Małopolskie	74,0	130	84,1	25
Podkarpackie	67,2	80	80,4	9
Ogółem	71,9	1242	78,2	134

Tabela 81. Wyniki w LP dla zdających po raz pierwszy

	Poziom podstawowy		Poziom rozszerzony	
	Wynik średni w %	Liczba zdających	Wynik średni w %	Liczba zdających
Lubelskie	58,7	46	.	0
Małopolskie	78,0	6	86,0	1
Podkarpackie	36,3	4	.	0
Ogółem	59,1	56	86,0	1

Tabela 82. Wyniki w T dla zdających po raz pierwszy

	Poziom podstawowy		Poziom rozszerzony	
	Wynik średni w %	Liczba zdających	Wynik średni w %	Liczba zdających
Lubelskie	55,6	669	61,0	5
Małopolskie	51,3	134	60,0	1
Podkarpackie	50,4	49	86,0	1
Ogółem	54,6	852	64,4	7

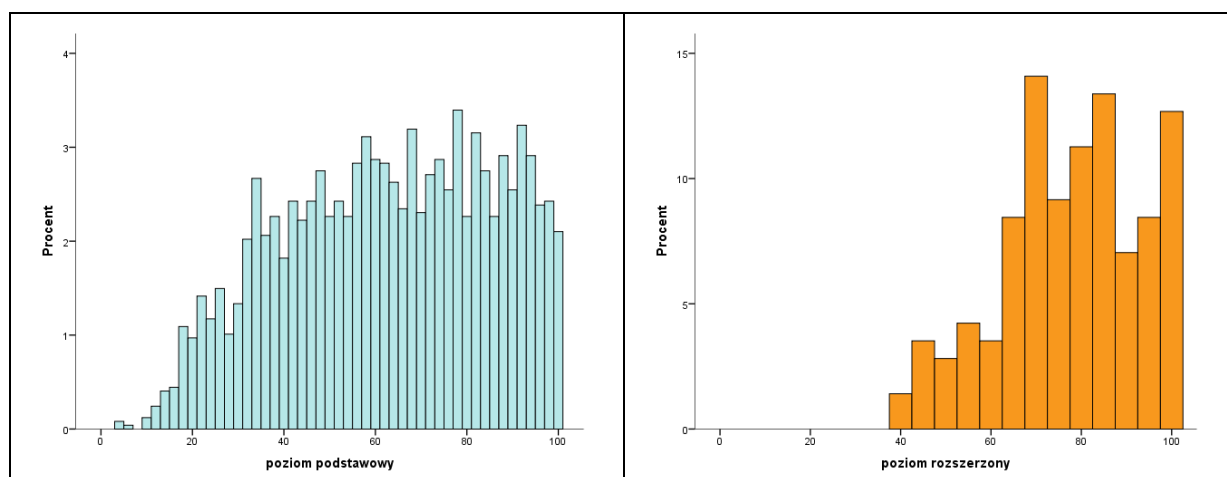
Tabela 83. Wyniki w LU dla zdających po raz pierwszy

	Poziom podstawowy		Poziom rozszerzony	
	Wynik średni w %	Liczba zdających	Wynik średni w %	Liczba zdających
Lubelskie	44,7	126	.	0
Małopolskie	52,6	97	.	0
Podkarpackie	43,8	42	.	0
Ogółem	47,4	265	.	0

Tabela 84. Wyniki w TU dla zdających po raz pierwszy

	Poziom podstawowy		Poziom rozszerzony	
	Wynik średni w %	Liczba zdających	Wynik średni w %	Liczba zdających
Lubelskie	43,4	47	.	0
Małopolskie	39,4	10	.	0
Podkarpackie	29,0	2	.	0
Ogółem	42,2	59	.	0

Rozkłady wyników egzaminu z języka rosyjskiego na poziomie podstawowym jest wyraźnie asymetryczny, zbliżony do rozkładu prostokątnego, co ilustruje znaczne zróżnicowanie umiejętności zdających. Równocześnie pokazuje uzyskanie tak samo często wyniku średniego jak najwyższego. Rozkład wyników na poziomie rozszerzonym ma asymetrię ujemną.



Rysunek 7. Rozkład wyników w procentach

Język rosyjski - egzamin ustny

Do ustnego egzaminu maturalnego z języka rosyjskiego na poziomie podstawowym przystąpiło po raz pierwszy 2 258 maturzystów oraz 33 maturzystów z lat ubiegłych. Średni wynik ogółu zdających po raz pierwszy język rosyjski na poziomie podstawowym na terenie OKE w Krakowie to 59,2% punktów możliwych do uzyskania, zaś średni wynik zdających język rosyjski po raz kolejny to 35,5% punktów.

Tabela 85. Wyniki uczniów zdających egzamin ustny po raz pierwszy i po raz kolejny

	Zdawali egzamin po raz pierwszy		Zdawali egzamin po raz kolejny			
	Poziom podstawowy		Poziom podstawowy		Poziom rozszerzony	
	Wynik średni w %	Liczba zdających	Wynik średni w %	Liczba zdających	Wynik średni w %	Liczba zdających
Lubelskie	59,0	1746	27,8	15	.	0
Małopolskie	59,1	344	38,5	11	.	0
Podkarpackie	61,8	168	47,1	7	.	0
Ogółem	59,2	2258	35,5	33	.	0

Tabela 86. Wyniki w LO dla zdających po raz pierwszy egzamin ustny

	Poziom podstawowy	
	Wynik średni w %	Liczba zdających
Lubelskie	66,6	882
Małopolskie	74,0	99
Podkarpackie	71,9	70
Ogółem	67,7	1051

Tabela 87. Wyniki w LP dla zdających po raz pierwszy egzamin ustny

	Poziom podstawowy	
	Wynik średni w %	Liczba zdających
Lubelskie	53,4	44
Małopolskie	82,4	7
Podkarpackie	52,5	4
Ogółem	57,0	55

Tabela 88. Wyniki w T dla zdających po raz pierwszy egzamin ustny

	Poziom podstawowy	
	Wynik średni w %	Liczba zdających
Lubelskie	52,3	650
Małopolskie	58,6	130
Podkarpackie	59,8	51
Ogółem	53,7	831

Tabela 89. Wyniki w LU dla zdających po raz pierwszy egzamin ustny

	Poziom podstawowy	
	Wynik średni w %	Liczba zdających
Lubelskie	46,9	125
Małopolskie	45,3	98
Podkarpackie	48,5	41
Ogółem	46,6	264

Tabela 90. Wyniki w TU dla zdających po raz pierwszy egzamin ustny

	Poziom podstawowy	
	Wynik średni w %	Liczba zdających
Lubelskie	45,7	45
Małopolskie	37,7	10
Podkarpackie	51,7	2
Ogółem	44,5	57

JĘZYK WŁOSKI

Język włoski - egzamin pisemny

1. Opis arkusza

Na poziomie podstawowym arkusz składał się z trzech części: Rozumienie słuchanego tekstu, Rozumienie czytanego tekstu i Wypowiedź pisemna.

Część Rozumienie ze słuchu składała się z trzech zadań. Zdający rozwiązywali je, słuchając tekstów odtwarzanych z płyty CD. Każdy tekst był odtwarzany dwukrotnie. Rozumienie tekstów sprawdzane było przy pomocy zadań typu prawda/fałsz, wyboru wielokrotnego z trzema dystraktorami i dobieranie. Za tę część zdający mogli uzyskać 15 punktów.

Część Rozumienie tekstu czytanego składała się również z trzech zadań a ich zrozumienie sprawdzane było przy pomocy zadań typu prawda/fałsz, wyboru wielokrotnego z czterema dystraktorami i dobieranie. Za tę część zdający mogli uzyskać 20 punktów.

Wypowiedź pisemna składała się z dwóch zadań otwartych sprawdzających umiejętność reagowania językowego w zakresie pisania prostej wypowiedzi. Zdający mieli napisać wiadomość (5 punktów) i list prywatny (10 punktów).

Egzamin pisemny z języka obcego na poziomie rozszerzonym składał się z dwóch części. Część I zawierała zadania sprawdzające umiejętność stosowania zmian struktur leksykalno-gramatycznych oraz pisania wypowiedzi pisemnej na jeden z trzech podanych tematów. Część II składała się z części Rozumienia słuchanego tekstu oraz Rozumienia pisanego tekstu i rozpoznawania struktur leksykalno-gramatycznych.

Część I

Zadanie 1. polegało na wstawieniu do tekstu jednego słowa w odpowiedniej formie wybranego z kilku podanych nad tekstem. W zadaniu 2., zdający miał przekształcić fragmenty zdań i wstawić je w luki, tak aby zdanie drugie zachowało znaczenie zdania pierwszego. Za tę część zdający mogli uzyskać 5 punktów.

Zadanie 3 - Wypowiedź pisemna - zaproponowano zdającym do wyboru 3 tematy: opowiadanie, recenzję i rozprawkę. Maksymalna liczba punktów do uzyskania za to zadanie, to 18 punktów. Łącznie za część pierwszą - 23 punkty.

Część II

Część Rozumienie ze słuchu składała się z trzech zadań sprawdzanych przy pomocy zadań typu: prawda/fałsz, wybór wielokrotny i dobieranie. Za tę część zdający mogli uzyskać 15 punktów.

Część Rozumienie tekstu czytanego i rozpoznawanie struktur leksykalno-gramatycznych - były to trzy zadania typu: wybór wielokrotny i dobieranie. Dwa z nich sprawdzały umiejętność odbioru tekstu czytanego, jedno - rozpoznawanie różnorodnych struktur leksykalno-gramatycznych w podanym kontekście. Za drugą część zdający mogli uzyskać 27 punktów.

2. Opis ilościowy

Język włoski jako przedmiot obowiązkowy wybrała niewielka liczba absolwentów zdających maturę po raz pierwszy w 2013 roku. Na terenie działania OKE w Krakowie po raz pierwszy przystąpiło do egzaminu maturalnego z języka włoskiego, jako przedmiotu obowiązkowego lub dodatkowego, 155 osoby. Zdecydowana większość z nich była absolwentami liceów ogólnokształcących. Po raz kolejny do egzaminu z języka włoskiego przystąpiło 10 absolwentów na poziomie podstawowym i 19 absolwentów na poziomie rozszerzonym.

Średni wynik ogółu zdających po raz pierwszy język włoski na poziomie podstawowym na terenie OKE w Krakowie to 78,6% punktów możliwych do uzyskania, na poziomie rozszerzonym to 80,6% punktów.

W tabeli poniżej liczba zdających ogółem zawiera zarówno uczniów, którzy zdawali egzamin w części podstawowej jako obowiązkowy, jak i dodatkowy, oraz tych uczniów którzy zdawali tylko egzamin rozszerzony. Liczba ta w przypadku języków obcych nie musi zgadzać się z liczbą zdających egzamin po raz pierwszy na poziomie podstawowym, ponieważ zdający egzamin maturalny mógł wybrać inny język obcy do zdawania jako obowiązkowy, niż ten który został wykazany w tabeli.

Tabela 91. Liczba zdających egzamin w podziale na typy szkoły - po raz pierwszy

	LO	LP	T	LU	TU	Ogółem
Lubelskie	41	0	2	6	0	49
Małopolskie	62	0	5	7	0	74
Podkarpackie	22	1	4	5	0	32
Ogółem w danym typie szkoły	125	1	11	18	0	155

Tabela 92. Wyniki uczniów zdających po raz pierwszy i po raz kolejny

	Zdawali egzamin po raz pierwszy				Zdawali egzamin po raz kolejny			
	Poziom podstawowy		Poziom rozszerzony		Poziom podstawowy		Poziom rozszerzony	
	Wynik średni w %	Liczba zdających	Wynik średni w %	Liczba zdających	Wynik średni w %	Liczba zdających	Wynik średni w %	Liczba zdających
Lubelskie	73,1	41	77,6	12	84,0	2	89,5	2
Małopolskie	80,1	61	84,4	22	55,5	2	76,3	14
Podkarpackie	83,3	28	76,2	11	72,0	6	83,3	3
Ogółem	78,6	130	80,6	45	71,1	10	78,8	19

Tabela 93. Wyniki w LO dla zdających po raz pierwszy

	Poziom podstawowy		Poziom rozszerzony	
	Wynik średni w %	Liczba zdających	Wynik średni w %	Liczba zdających
Lubelskie	74,3	33	77,6	12
Małopolskie	78,3	50	84,0	21
Podkarpackie	86,6	19	77,6	10
Ogółem	78,6	102	80,7	43

Tabela 94. Wyniki w LP dla zdających po raz pierwszy

	Poziom podstawowy		Poziom rozszerzony	
	Wynik średni w %	Liczba zdających	Wynik średni w %	Liczba zdających
Lubelskie	.	0	.	0
Małopolskie	.	0	.	0
Podkarpackie	93,0	1	.	0
Ogółem	93,0	1	.	0

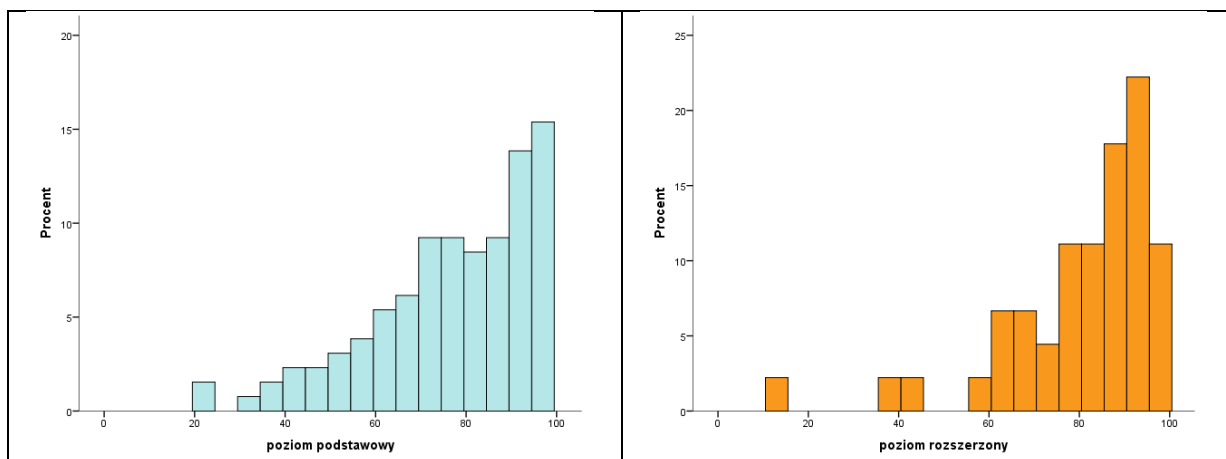
Tabela 95. Wyniki w T dla zdających po raz pierwszy

	Poziom podstawowy		Poziom rozszerzony	
	Wynik średni w %	Liczba zdających	Wynik średni w %	Liczba zdających
Lubelskie	89,0	2	.	0
Małopolskie	86,5	4	93,0	1
Podkarpackie	78,0	3	62,0	1
Ogółem	84,2	9	77,5	2

Tabela 96. Wyniki w LU dla zdających po raz pierwszy

	Poziom podstawowy		Poziom rozszerzony	
	Wynik średni w %	Liczba zdających	Wynik średni w %	Liczba zdających
Lubelskie	61,3	6	.	0
Małopolskie	88,9	7	.	0
Podkarpackie	72,2	5	.	0
Ogółem	75,1	18	.	0

Rozkład wyników z języka włoskiego zarówno na poziomie podstawowym, jak i rozszerzonym jest przesunięty w stronę wyników wysokich, czyli ma asymetrię ujemną.



Rysunek 8. Rozkład wyników w procentach

Język włoski - egzamin ustny

Do ustnego egzaminu maturalnego z języka włoskiego na poziomie podstawowym przystąpiło po raz pierwszy 98 maturzystów oraz 4 maturzystów z lat ubiegłych.

Średni wynik ogółu zdających po raz pierwszy język włoski na poziomie podstawowym na terenie OKE w Krakowie to 81,7% punktów możliwych do uzyskania.

Podane poniżej tabele zawierają informacje o liczbie zdających egzamin ustny z języka włoskiego po raz pierwszy i po raz kolejny w poszczególnych województwach i typach szkół oraz uzyskane przez nich średnie wyniki w procentach punktów z uwzględnieniem poziomu egzaminu.

Tabela 97. Wyniki uczniów zdających egzamin ustny po raz pierwszy i po raz kolejny

	Zdawali egzamin po raz pierwszy		Zdawali egzamin po raz kolejny			
	Poziom podstawowy		Poziom podstawowy		Poziom rozszerzony	
	Wynik średni w %	Liczba zdających	Wynik średni w %	Liczba zdających	Wynik średni w %	Liczba zdających
Lubelskie	77,5	28	81,7	2	.	0
Małopolskie	86,4	44	.	0	.	0
Podkarpackie	78,3	26	45,0	2	.	0
Ogółem	81,7	98	63,3	4	.	0

Tabela 98. Wyniki w LO dla zdających po raz pierwszy egzamin ustny

	Poziom podstawowy	
	Wynik średni w %	Liczba zdających
Lubelskie	74,8	21
Małopolskie	82,2	32
Podkarpackie	85,2	16
Ogółem	80,6	69

Tabela 99. Wyniki w LP dla zdających po raz pierwszy egzamin ustny

	Poziom podstawowy	
	Wynik średni w %	Liczba zdających
Lubelskie	.	0
Małopolskie	.	0
Podkarpackie	86,7	1
Ogółem	86,7	1

Tabela 100. Wyniki w T dla zdających po raz pierwszy egzamin ustny

	Poziom podstawowy	
	Wynik średni w %	Liczba zdających
Lubelskie	100,0	2
Małopolskie	96,7	4
Podkarpackie	65,6	3
Ogółem	87,0	9

Tabela 101. Wyniki w LU dla zdających po raz pierwszy egzamin ustny

	Poziom podstawowy	
	Wynik średni w %	Liczba zdających
Lubelskie	80,0	5
Małopolskie	98,3	8
Podkarpackie	65,0	6
Ogółem	83,0	19

JĘZYK UKRAIŃSKI

Język ukraiński - egzamin pisemny

Opis ilościowy

Język ukraiński w 2013 roku, jako język mniejszości narodowej na poziomie podstawowym zdawało 21 osób, wyłącznie w liceach ogólnokształcących.

Średni wynik ogółu zdających po raz pierwszy język ukraiński na terenie OKE w Krakowie to 79% punktów możliwych do uzyskania.

Tabela 102. Liczba zdających egzamin w podziale na typy szkoły - po raz pierwszy

	LO	LP	T	LU	TU	Ogółem
Lubelskie	2	0	0	0	0	2
Małopolskie	0	0	0	0	0	0
Podkarpackie	19	0	0	0	0	19
Ogółem w danym typie szkoły	21	0	0	0	0	21

Tabela 103. Wyniki uczniów zdających po raz pierwszy i po raz kolejny

	Zdawali egzamin po raz pierwszy				Zdawali egzamin po raz kolejny			
	Poziom podstawowy		Poziom rozszerzony		Poziom podstawowy		Poziom rozszerzony	
	Wynik średni w %	Liczba zdających	Wynik średni w %	Liczba zdających	Wynik średni w %	Liczba zdających	Wynik średni w %	Liczba zdających
Lubelskie	92,9	2	.	0
Małopolskie	.	0	.	0
Podkarpackie	77,5	19	100,0	2
Ogółem	79,0	21	100,0	2

Tabela 104. Wyniki w LO dla zdających po raz pierwszy

	Poziom podstawowy		Poziom rozszerzony	
	Wynik średni w %	Liczba zdających	Wynik średni w %	Liczba zdających
Lubelskie	92,9	2	.	0
Małopolskie	.	0	.	0
Podkarpackie	77,5	19	100,0	2
Ogółem	79,0	21	100,0	2

Język ukraiński - egzamin ustny

Do ustnego egzaminu maturalnego z języka ukraińskiego na poziomie podstawowym przystąpiło po raz pierwszy 20 maturzystów.

Średni wynik ogółu zdających po raz pierwszy język ukraiński na terenie OKE w Krakowie to 62,8% punktów możliwych do uzyskania.

Podane poniżej tabele zawierają informacje o liczbie zdających egzamin ustny z języka ukraińskiego po raz pierwszy w poszczególnych województwach i typach szkół oraz uzyskane przez nich średnie wyniki w procentach punktów.

Tabela 105. Wyniki uczniów zdających egzamin ustny po raz pierwszy i po raz kolejny

	Zdawali egzamin po raz pierwszy		Zdawali egzamin po raz kolejny			
	Poziom podstawowy		Poziom podstawowy		Poziom rozszerzony	
	Wynik średni w %	Liczba zdających	Wynik średni w %	Liczba zdających	Wynik średni w %	Liczba zdających
Lubelskie	66,7	2	.	0	.	0
Małopolskie	.	0	.	0	.	0
Podkarpackie	62,4	18	.	0	.	0
Ogółem	62,8	20	.	0	.	0

Tabela 106. Wyniki w LO dla zdających po raz pierwszy egzamin ustny

	Poziom podstawowy	
	Wynik średni w %	Liczba zdających
Lubelskie	66,7	2
Małopolskie	.	0
Podkarpackie	62,4	18
Ogółem	62,8	20

MATEMATYKA

Egzamin maturalny z matematyki na poziomie podstawowym odbył się 8 maja 2013 roku, a dwa dni później, ci zdający, którzy zadeklarowali matematykę jako przedmiot dodatkowy przystąpili do rozwiązywania arkuszy na poziomie rozszerzonym.

1. Opis arkusza

Arkusz egzaminacyjny przygotowany dla zdających na poziomie podstawowym - obowiązkowym dla wszystkich tegorocznych maturzystów, miał strukturę opisaną w „Informatorze o egzaminie maturalnym z matematyki od 2010 roku”. Arkusz przedstawiony tegorocznym maturzystom zawiera 25 zadań zamkniętych (zdający wybiera jedną spośród 4 możliwych odpowiedzi wiedząc, że spośród nich jest tylko jedna poprawna), 6 zadań otwartych krótkiej odpowiedzi i 3 zadania otwarte rozszerzonej odpowiedzi.

Egzamin w obecnej formie jest dostosowany do możliwości uzyskania sukcesu przez przeciętnego ucznia. Z 25 zadań zamkniętych co najmniej 18 jest standardowych, prezentowanych w różnych materiałach przygotowanych przez CKE (Informator, egzaminy próbne itd.). Teoretycznie więc rozwiązanie tylko tych zadań wystarczało do zdania egzaminu. Być może zaskoczeniem dla słabszych zdających była zmiana w tradycyjnej kolejności prezentowania tematów typowych zadań. Pierwsze z zadań otwartych krótkiej odpowiedzi (zadanie 26.), które dotychczas we wszystkich egzaminach w tej formule, dotyczyło rozwiązania elementarnej nierówności kwadratowej, w arkuszu przygotowanym dla tegorocznych maturzystów wymagało umiejętności rozwiązywania równania wielomianowego. Każdy, kto przygotowując się do egzaminu analizował arkusze egzaminacyjne z lat ubiegłych i spodziewał się nierówności kwadratowej nie zawiódł się jednak. Zadanie 30. Wymagało wykazania się znajomością algorytmu rozwiązywania takiej właśnie nierówności. Zadania 28. i 31., to zadania wymagające przedstawienia elementarnego rozumowania matematycznego - przedstawienia prostych dowodów algebraicznych.

Pomimo niewielkiego stopnia skomplikowania, rozwiązanie tych zadań okazało się problemem dla wielu zdających, być może ze względu na kojarzącą się z dużą trudnością poleceniami, typu wykaż, uzasadnij, udowodnij. Zadania te nie powinny mieć jednak istotnego wpływu na zdawalność egzaminu ponieważ zostały „wycenione” każde na 2 punkty, czyli zdający, który ich nie rozwiązał „tracił” maksymalnie 8%. Rozwiązanie zadania 27., również otwartego krótkiej odpowiedzi, wymagało znajomości pojęć związanych z elementarnymi własnościami funkcji trygonometrycznych. Zadanie 29. odwołuje się do typowych umiejętności odczytywania własności funkcji na podstawie jej wykresu. Praktycznie umiejętności te powinien posiadać każdy absolwent gimnazjum. Najbardziej „cenne” bo za 5 punktów zadanie otwarte rozszerzonej odpowiedzi (zadanie 34.), nie powinno być zaskoczeniem dla zdających. Problemy związane z budowaniem modelu matematycznego w kontekście prędkości drogi i czasu, były prezentowane w wielu przedstawionych dotąd przez CKE arkuszach. Pozostałe dwa zadania rozszerzonej odpowiedzi (zadania 32. i 33.) odwołują się do typowych pojęć związanych z własnościami odpowiednio: kątów w okręgu i ostrosłupów.

Reasumując, każdy, kto wykonał minimum pracy przygotowując się do egzaminu z matematyki, powinien przekroczyć próg zdawalności i uzyskać 15 punktów (30%). Analizując prace tych zdających, którzy nie zdali egzaminu, łatwo zauważyć, że praktycznie wszyscy nie rozwiązali ani jednego zadania otwartego. Prawdopodobnie pozytywna ocena szkolna niektórych abiturientów, wprowadza fałszywą, iluzoryczną nadzieję, że również egzamin maturalny bez żadnego wysiłku i umiejętności uda się zdać. W ogromnej większości ci zdający, którzy nie przekroczyli progu zdawalności, również nie byłoby w stanie zdać egzaminu nawet znacznie łatwiejszego niż przygotowany dla tegorocznych maturzystów.

Poziom rozszerzony egzaminu maturalnego z matematyki od kilku lat nie zmienia swojej konstrukcji i taka sytuacja będzie aż do 2015 roku, w którym ze względu na zmianę podstawy programowej realizowanej przez absolwentów, zmieni się istotnie jego forma i zakres. Zdający przystępujący do egzaminu w obecnej sesji otrzymywał do rozwiązania 11 zadań rozszerzonej odpowiedzi. Na rozwiązanie wszystkich miał 180 minut. Zadania egzaminacyjne zamieszczone w tym arkuszu badały przede wszystkim umiejętność poprawnego interpretowania tekstu matematycznego, analizowania sytuacji problemowych i podawania do nich opisu matematycznego oraz argumentowania i prowadzenia matematycznego rozumowania. Tematyka zadań egzaminacyjnych w arkuszu dla poziomu rozszerzonego obejmowała większość treści z podstawy programowej. Najliczniej były reprezentowane zadania dotyczące własności funkcji kwadratowej i wielomianów, ciągów oraz zastosowania funkcji trygonometrycznych w planimetrii i stereometrii oraz rachunku prawdopodobieństwa.

Egzamin na poziomie rozszerzonym z matematyki adresowany jest przede wszystkim do tych zdających, którzy chcą związać swoją przyszłość ze studiowaniem przedmiotów ścisłych i poważnie podchodzą do swoich planów. Uzyskanie minimalnej nawet liczby punktów wymagało sporego wkładu pracy we wcześniejsze przygotowanie, bo egzamin ten zgodnie ze swoim celem ma istotnie różnicować zdających.

2. Opis ilościowy

Matematyka jest przedmiotem obowiązkowym na poziomie podstawowym dla wszystkich maturzystów. Zdający po raz pierwszy, którzy chcieli zdawać ją na poziomie rozszerzonym zobowiązani byli zdawać egzamin na dwóch poziomach: podstawowym i rozszerzonym. Na terenie działania OKE w Krakowie po raz pierwszy przystąpiło do egzaminu maturalnego z matematyki 72 388 osób.

Podane tabele zawierają informacje o liczbie zdających egzamin z matematyki po raz pierwszy i po raz kolejny w poszczególnych województwach i typach szkół oraz uzyskane przez nich średnie wyniki w procentach punktów z uwzględnieniem poziomu egzaminu.

Średni wynik zdających po raz pierwszy matematykę na poziomie podstawowym na terenie OKE w Krakowie to 58,9% punktów możliwych do uzyskania, na poziomie rozszerzonym to 57,1% punktów, zaś średni wynik zdających matematykę po raz kolejny to odpowiednio 24,9% i 39,5% punktów.

Średni wynik z matematyki na poziomie podstawowym maturzystów liceów ogólnokształcących wynosi 66,3% i jest o 18,8% punktów wyższy od wyniku zdających z techników i o ponad 26% punktów wyższy od wyniku osób z liceów profilowanych. W liceach i technikach uzupełniających zdający matematykę na poziomie podstawowym uzyskali średni wynik niższy od absolwentów liceów ogólnokształcących o ponad 42% punktów.

Średni wynik z matematyki na poziomie rozszerzonym maturzystów liceów ogólnokształcących wynosi 60,9% i jest odpowiednio o 28,6% i 40,7% punktów wyższy od osób kończących technika i licea profilowane.

Tabela 107. Liczba zdających egzamin w podziale na typy szkoły - po raz pierwszy

	LO	LP	T	LU	TU	Ogółem
Lubelskie	14539	557	5196	419	154	20865
Małopolskie	19191	579	10142	667	235	30814
Podkarpackie	13098	367	6856	336	52	20709
Ogółem w danym typie szkoły	46828	1503	22194	1422	441	72388

Tabela 108. Wyniki uczniów zdających po raz pierwszy i po raz kolejny

	Zdawali egzamin po raz pierwszy				Zdawali egzamin po raz kolejny			
	Poziom podstawowy		Poziom rozszerzony		Poziom podstawowy		Poziom rozszerzony	
	Wynik średni w %	Liczba zdających	Wynik średni w %	Liczba zdających	Wynik średni w %	Liczba zdających	Wynik średni w %	Liczba zdających
Lubelskie	57,7	20865	56,3	3899	23,1	2783	39,3	291
Małopolskie	60,0	30814	57,0	5962	27,4	2743	39,4	529
Podkarpackie	58,6	20709	58,0	3593	24,2	2275	39,9	215
Ogółem	58,9	72388	57,1	13454	24,9	7801	39,5	1035

Tabela 109. Wyniki w LO dla zdających po raz pierwszy

	Poziom podstawowy		Poziom rozszerzony	
	Wynik średni w %	Liczba zdających	Wynik średni w %	Liczba zdających
Lubelskie	64,4	14539	58,9	3559
Małopolskie	67,4	19191	61,4	4977
Podkarpackie	66,8	13098	62,4	3125
Ogółem	66,3	46828	60,9	11661

Tabela 110. Wyniki w LP dla zdających po raz pierwszy

	Poziom podstawowy		Poziom rozszerzony	
	Wynik średni w %	Liczba zdających	Wynik średni w %	Liczba zdających
Lubelskie	39,9	557	13,6	9
Małopolskie	44,2	579	23,1	16
Podkarpackie	33,9	367	27,0	2
Ogółem	40,1	1503	20,2	27

Tabela 111. Wyniki w T dla zdających po raz pierwszy

	Poziom podstawowy		Poziom rozszerzony	
	Wynik średni w %	Liczba zdających	Wynik średni w %	Liczba zdających
Lubelskie	44,3	5196	29,8	329
Małopolskie	49,9	10142	34,9	967
Podkarpackie	46,3	6856	28,6	465
Ogółem	47,5	22194	32,3	1761

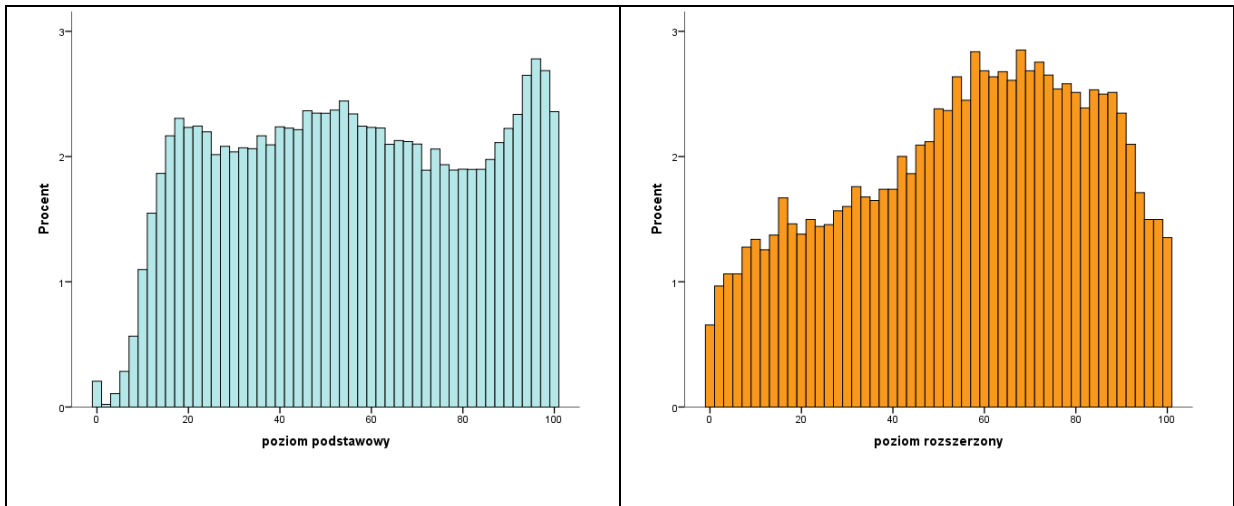
Tabela 112. Wyniki w LU dla zdających po raz pierwszy

	Poziom podstawowy		Poziom rozszerzony	
	Wynik średni w %	Liczba zdających	Wynik średni w %	Liczba zdających
Lubelskie	23,6	419	5,0	2
Małopolskie	24,3	667	6,0	1
Podkarpackie	24,3	336	,0	1
Ogółem	24,1	1422	4,0	4

Tabela 113. Wyniki w TU dla zdających po raz pierwszy

	Poziom podstawowy		Poziom rozszerzony	
	Wynik średni w %	Liczba zdających	Wynik średni w %	Liczba zdających
Lubelskie	25,7	154	.	0
Małopolskie	22,2	235	0	1
Podkarpackie	27,4	52	.	0
Ogółem	24,0	441	0	1

Rozkład wyników egzaminu z matematyki na poziomie podstawowym jest prostokątny, trzymodalny. Rozkład wyników egzaminu z matematyki na poziomie rozszerzonym jest asymetryczny dwumodalnym, przesuniętym w stronę wyników wyższych, czyli ma asymetrię ujemną.



Rysunek 9. Rozkład wyników w procentach

BIOLOGIA

Egzamin maturalny z biologii odbył się w całym kraju 17 maja 2013 r. i miał formę pisemną. Maturzyści w tej sesji egzaminacyjnej, mogli wybrać biologię tylko jako przedmiot dodatkowy i jako taki mogła być zdawana na poziomie podstawowym lub rozszerzonym, bez określonego progu zaliczenia.

1. Opis arkusza

Egzamin na poziomie podstawowym trwał 120 minut i polegał na rozwiązaniu zadań egzaminacyjnych sprawdzających wiedzę i umiejętność zastosowania tej wiedzy w praktyce; zadania egzaminacyjne obejmowały zakres wymagań dla poziomu podstawowego. Arkusz zawierał 29 zadań otwartych i zamkniętych. Niektóre z nich miały polecenia zapisane w podpunktach, z których jedno było otwarte, a inne zamknięte. Zadań z podpunktami było 10, co w sumie dawało 41 rzeczywistych poleceń.

Zadania zamknięte były różnych typów w tym: na dobieranie, uporządkowanie, typu prawda-fałsz lub wielokrotnego wyboru z jedną lub dwiema prawidłowymi odpowiedziami. Zadania otwarte, w których było więcej niż jedno polecenie (zapisane w podpunktach), często sprawdzały wymagania z różnych standardów. Dominowały zadania krótkiej odpowiedzi, ale były też i zadania sprawdzające umiejętności typowe, jak rysowanie diagramu słupkowego, uzupełnianie schematu, czyli odczytywanie informacji podanych w różnej formie.

Za rozwiązanie wszystkich zadań można było otrzymać łącznie 50 punktów.

Zadania tego arkusza sprawdzały wiadomości i umiejętności opisane w standardach wymagań egzaminacyjnych dla poziomu podstawowego, ze wszystkich treści podstawy programowej: organizm człowieka jako zintegrowana całość i prawidłowe jego funkcjonowanie, odżywianie się człowieka, elementy genetyki człowieka, elementy ekologii i ochrony środowiska. Najwięcej zadań jak zwykle dotyczyło budowy i funkcjonowania organizmu człowieka wraz z odżywianiem się, a najmniej ekologii i ochrony środowiska.

Egzamin na poziomie rozszerzonym trwał 150 minut i polegał na rozwiązaniu zadań egzaminacyjnych sprawdzających umiejętności i wiadomości obejmujących zakres wymagań dla poziomu podstawowego i rozszerzonego.

Arkusz zawierał 36 zadań (otwartych i zamkniętych). Podobnie, jak w arkuszu na poziomie podstawowym zarówno wśród zadań zamkniętych, jak i otwartych można było znaleźć zadania różnych typów. Niektóre z nich miały polecenia zapisane w podpunktach, z których jedno było otwarte, a inne zamknięte. Zadań z podpunktami było 17, co w sumie dawało aż 54 polecenia.

Wśród zadań otwartych były pojedyncze zadania sprawdzające umiejętności typowe, jak korzystanie lub przetwarzanie informacji np. rysowanie wykresu liniowego z zależnością lub odczytywanie informacji, natomiast dominowały zadania krótkiej odpowiedzi sprawdzające umiejętności złożone.

Wśród zamkniętych zadania można było znaleźć zadania typu prawda-fałsz, na przyporządkowanie i wielokrotnego wyboru z jedną lub dwiema prawidłowymi odpowiedziami. Za rozwiązanie wszystkich zadań można było otrzymać łącznie 60 punktów.

Zadania tego arkusza sprawdzały wiadomości i umiejętności opisane w standardach wymagań egzaminacyjnych dla poziomu rozszerzonego i obejmowały wszystkie treści, z całego zakresu podstawy programowej (z obu poziomów: podstawowego i rozszerzonego). Były to działy: organizm człowieka jako zintegrowana całość i prawidłowe jego funkcjonowanie oraz odżywianie się człowieka, elementy genetyki człowieka, elementy ekologii i ochrony środowiska, komórka - podstawowa jednostka życia, energia i życie, różnorodności życia na Ziemi, genetyka, ewolucja żywych organizmów, ekologia i biogeografia, biologia stosowana.

Najwięcej zadań tradycyjnie dotyczyło różnorodności życia na Ziemi i organizmu człowieka, najmniej treści dotyczących biologii stosowanej i ewolucjonizmu.

W obu arkuszach zadania egzaminacyjne były zróżnicowane pod względem formy, zakresu treści, stopnia trudności oraz sprawdzanych umiejętności ze wszystkich trzech obszarów standardów wymagań egzaminacyjnych. Pozwalały wykazać się znajomością, rozumieniem i stosowaniem terminów i pojęć, sprawdzały umiejętność przedstawiania i wyjaśniania procesów i zjawisk opisywanych na przykładach różnych eksperymentów, sprawdzały umiejętność korzystania z różnych źródeł informacji, ich selekcji, sposobu ich przetwarzania oraz analizy i interpretacji przedstawionych informacji do formułowania wniosków. Szczegółowy opis wymagań egzaminacyjnych można znaleźć w informatorach o egzaminie maturalnym (www.cke.edu.pl).

W arkuszu podstawowym najwięcej punktów za rozwiązanie zadań zdający mogli otrzymać z obszaru standardu I (Wiadomości i rozumienie), natomiast w arkuszu na poziomie rozszerzonym dominowały zadania z obszaru standardu III (Tworzenie informacji). W obu arkuszach najmniej punktów można było otrzymać za zadania z obszaru II standardu (Korzystanie z informacji).

Na świadectwie wyniki egzaminu zarówno obowiązkowego, jak i dodatkowego zostają zapisane w skali procentowej. Rozkład wyników wskazuje, że przygotowanie maturzystów do egzaminu na poziomie rozszerzonym jest nadal dużo lepsze niż na poziomie podstawowym chociaż, niezależnie od poziomu egzaminu biologia, przestała być przedmiotem obowiązkowym i jest wybierana jako przedmiot dodatkowy decydujący o przyjęciu na studia.

W przypadku poziomu podstawowego średnie wyniki zdających po raz kolejny były dużo niższe od wyników zdających po raz pierwszy. Arkusz okazał się bardzo trudny dla wszystkich maturzystów zdających ten poziom egzaminu. Podobnie jak w roku ubiegłym był to arkusz pracochłonny, zawierający liczne zadania z podpunktami (w sumie 41 poleceń), a więc wymagający solidnego przygotowania merytorycznego i dobrego tempa pracy, co w przypadku zdających ten poziom egzaminu było trudne do osiągnięcia. W przypadku poziomu rozszerzonego, mimo iż podobnie, jak na poziomie podstawowym był to arkusz bardzo pracochłonny (aż 54 polecenia), okazał się on umiarkowanie trudny. Dużo lepiej przygotowani byli do niego zdający egzamin po raz kolejny, ponieważ ich średnie wyniki były aż o ok. 4% wyższe do średnich wyników zdających po raz pierwszy.

Potwierdza to duże znaczenie tej części egzaminu w rekrutacji na wyższe uczelnie.

2. Opis ilościowy

Na terenie działania OKE w Krakowie do egzaminu maturalnego z biologii przystąpiło po raz pierwszy 11 491 osób, a po raz kolejny 2 859 osób. Podane tabele zawierają informacje o liczbie zdających egzamin z biologii po raz pierwszy i po raz kolejny w poszczególnych województwach i typach szkół oraz uzyskane przez nich średnie wyniki w procentach punktów z uwzględnieniem poziomu egzaminu.

Średni wynik zdających po raz pierwszy biologię na poziomie podstawowym na terenie OKE w Krakowie to 43,2% punktów możliwych do uzyskania, na poziomie rozszerzonym to 48,8% punktów, zaś średni wynik zdających biologię po raz kolejny to odpowiednio 36,5% i 52,5% punktów. Różnice między średnimi wynikami maturzystów w poszczególnych województwach są niewielkie.

Średni wynik z biologii na poziomie podstawowym maturzystów z liceów ogólnokształcących jest o 5,6% punktów wyższy od wyniku zdających z techników i o 7,7% punktów wyższy od wyniku osób z liceów profilowanych. Natomiast średni wynik z biologii na poziomie rozszerzonym maturzystów liceów ogólnokształcących jest odpowiednio aż o 21% i 22,1% punktów wyższy od osób kończących technika i licea profilowane.

Tabela 114. Liczba zdających egzamin w podziale na typy szkoły - po raz pierwszy

	LO	LP	T	LU	TU	Ogółem
Lubelskie	3018	57	277	12	13	3377
Małopolskie	4019	64	446	8	1	4538
Podkarpackie	3159	28	383	4	2	3576
Ogółem w danym typie szkoły	10196	149	1106	24	16	11491

Tabela 115. Wyniki uczniów zdających po raz pierwszy i po raz kolejny

	Zdawali egzamin po raz pierwszy				Zdawali egzamin po raz kolejny			
	Poziom podstawowy		Poziom rozszerzony		Poziom podstawowy		Poziom rozszerzony	
	Wynik średni w %	Liczba zdających	Wynik średni w %	Liczba zdających	Wynik średni w %	Liczba zdających	Wynik średni w %	Liczba zdających
Lubelskie	41,3	1447	48,2	1930	35,1	100	51,5	789
Małopolskie	43,8	1820	48,5	2718	36,2	120	51,8	1007
Podkarpackie	44,1	1666	49,8	1910	37,8	132	54,5	711
Ogółem	43,2	4933	48,8	6558	36,5	352	52,5	2507

Tabela 116. Wyniki w LO dla zdających po raz pierwszy

	Poziom podstawowy		Poziom rozszerzony	
	Wynik średni w %	Liczba zdających	Wynik średni w %	Liczba zdających
Lubelskie	42,1	1113	48,5	1905
Małopolskie	45,2	1381	49,2	2638
Podkarpackie	46,1	1266	50,0	1893
Ogółem	44,6	3760	49,2	6436

Tabela 117. Wyniki w LP dla zdających po raz pierwszy

	Poziom podstawowy		Poziom rozszerzony	
	Wynik średni w %	Liczba zdających	Wynik średni w %	Liczba zdających
Lubelskie	35,2	55	20,0	2
Małopolskie	41,6	51	28,2	13
Podkarpackie	31,9	28	.	0
Ogółem	36,9	134	27,1	15

Tabela 118. Wyniki w T dla zdających po raz pierwszy

	Poziom podstawowy		Poziom rozszerzony	
	Wynik średni w %	Liczba zdających	Wynik średni w %	Liczba zdających
Lubelskie	39,5	256	28,2	21
Małopolskie	39,2	379	27,7	67
Podkarpackie	38,5	366	30,2	17
Ogółem	39,0	1001	28,2	105

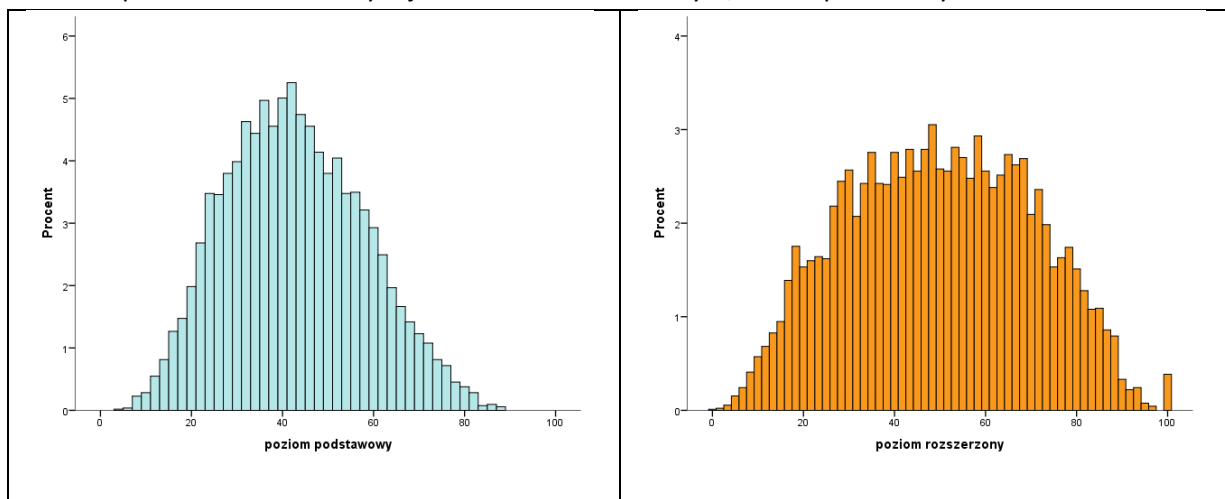
Tabela 119. Wyniki w LU dla zdających po raz pierwszy

	Poziom podstawowy		Poziom rozszerzony	
	Wynik średni w %	Liczba zdających	Wynik średni w %	Liczba zdających
Lubelskie	38,4	11	5,0	1
Małopolskie	31,0	8	.	0
Podkarpackie	29,5	4	.	0
Ogółem	34,3	23	5,0	1

Tabela 120. Wyniki w TU dla zdających po raz pierwszy

	Poziom podstawowy		Poziom rozszerzony	
	Wynik średni w %	Liczba zdających	Wynik średni w %	Liczba zdających
Lubelskie	32,8	12	11,7	1
Małopolskie	12,0	1	.	0
Podkarpackie	43,0	2	.	0
Ogółem	32,8	15	11,7	1

Rozkład wyników na poziomie podstawowym jest zbliżony do normalnego, lekko asymetryczny, przy asymetrii dodatniej, czyli rozkładzie przesuniętym lekko w lewo w stronę niższych wyników. Rozkład wyników na poziomie rozszerzonym jest rozkładem normalnym, lekko spłaszczonym.



Rysunek 10. Rozkład wyników w procentach

CHEMIA

Egzamin maturalny z chemii odbył się w całym kraju 14 maja 2013 r. Egzamin maturalny z chemii abiturienti mogli zdawać na poziomie podstawowym i na poziomie rozszerzonym. Od roku szkolnego 2009/2010 chemia na egzaminie maturalnym może być wybierana wyłącznie, jako przedmiot dodatkowy.

1. Opis arkusza

Arkusze zastosowane na tegorocznym egzaminie maturalnym z chemii zawierały zadania zróżnicowane pod względem formy i zakresu treści oraz sprawdzanych umiejętności i stopnia trudności. Zadania te pozwalały wykazać się znajomością, rozumieniem oraz umiejętnością stosowania pojęć, terminów i praw chemicznych, a także umiejętnością wyjaśniania procesów chemicznych. Sprawdzały umiejętność analizy i przetwarzania informacji pochodzących z różnych źródeł i przedstawionych w różnej formie. Wymagały wykazania się zdolnością rozumowania właściwego dla chemii, rozwiązywania problemów chemicznych, projektowania eksperymentów, interpretowania i tworzenia informacji, w tym formułowania opinii i wniosków, oraz wykonywania obliczeń chemicznych.

Arkusze egzaminacyjne na poziomie podstawowym zawierały 31 zadań, spośród których kilka składało się z części sprawdzających różne umiejętności. Zadania otwarte oraz zamknięte sprawdzały wiadomości i umiejętności określone w standardach wymagań egzaminacyjnych dla poziomu podstawowego. Za poprawne rozwiązanie wszystkich zadań w arkuszu egzaminacyjnym zdający mógł otrzymać maksymalnie 50 punktów.

Arkusze na poziomie rozszerzonym zawierały 31 zadań, w tym zadania złożone, w których poszczególne części badały różne umiejętności. Zadania te sprawdzały wiadomości i umiejętności określone w standardach wymagań egzaminacyjnych dla poziomu rozszerzonego. Za poprawne rozwiązanie wszystkich zadań w arkuszu egzaminacyjnym zdający mógł otrzymać maksymalnie 60 punktów.

2. Opis ilościowy

Na terenie działania OKE w Krakowie do egzaminu maturalnego z chemii przystąpiły po raz pierwszy 6203 osoby, a po raz kolejny 2374 osoby. Podane tabele zawierają informacje o liczbie zdających egzamin z chemii po raz pierwszy i po raz kolejny w poszczególnych województwach i typach szkół oraz uzyskane przez nich średnie wyniki w procentach punktów z uwzględnieniem poziomu egzaminu.

Średni wynik zdających chemię po raz pierwszy na poziomie podstawowym na terenie OKE w Krakowie to 41,81% punktów możliwych do uzyskania, na poziomie rozszerzonym to 58,4% punktów, zaś średni wynik zdających chemię po raz kolejny to odpowiednio 33,4% i 57,1% punktów.

Średni wynik z chemii na poziomie podstawowym maturzystów z liceów ogólnokształcących jest o ponad 18% punktów wyższy od wyniku zdających w liceach profilowanych oraz o blisko 12% wyższy od wyniku zdających w technikach. Na poziomie rozszerzonym wynik w liceach ogólnokształcących jest o 29% punktów wyższy niż w technikach.

Tabela 121. Liczba zdających egzamin w podziale na typy szkoły - po raz pierwszy

	LO	LP	T	LU	TU	Ogółem
Lubelskie	1732	11	104	2	0	1849
Małopolskie	2301	10	96	2	1	2410
Podkarpackie	1872	1	70	0	1	1944
Ogółem w danym typie szkoły	5905	22	270	4	2	6203

Tabela 122. Wyniki uczniów zdających po raz pierwszy i po raz kolejny

	Zdawali egzamin po raz pierwszy				Zdawali egzamin po raz kolejny			
	Poziom podstawowy		Poziom rozszerzony		Poziom podstawowy		Poziom rozszerzony	
	Wynik średni w %	Liczba zdających	Wynik średni w %	Liczba zdających	Wynik średni w %	Liczba zdających	Wynik średni w %	Liczba zdających
Lubelskie	41,1	491	58,0	1358	32,8	46	55,5	732
Małopolskie	42,0	465	59,5	1945	33,7	40	57,1	846
Podkarpackie	42,4	492	57,3	1452	33,6	51	59,0	659
Ogółem	41,8	1448	58,4	4755	33,4	137	57,1	2237

Tabela 123. Wyniki w LO dla zdających po raz pierwszy

	Poziom podstawowy		Poziom rozszerzony	
	Wynik średni w %	Liczba zdających	Wynik średni w %	Liczba zdających
Lubelskie	42,9	392	58,4	1340
Małopolskie	44,3	387	60,0	1914
Podkarpackie	44,5	428	57,4	1444
Ogółem	43,9	1207	58,8	4698

Tabela 124. Wyniki w LP dla zdających po raz pierwszy

	Poziom podstawowy		Poziom rozszerzony	
	Wynik średni w %	Liczba zdających	Wynik średni w %	Liczba zdających
Lubelskie	23,5	11	.	0
Małopolskie	28,2	10	.	0
Podkarpackie	22,0	1	.	0
Ogółem	25,5	22	.	0

Tabela 125. Wyniki w T dla zdających po raz pierwszy

	Poziom podstawowy		Poziom rozszerzony	
	Wynik średni w %	Liczba zdających	Wynik średni w %	Liczba zdających
Lubelskie	35,6	86	32,3	18
Małopolskie	31,2	65	29,1	31
Podkarpackie	28,2	62	29,0	8
Ogółem	32,1	213	30,1	57

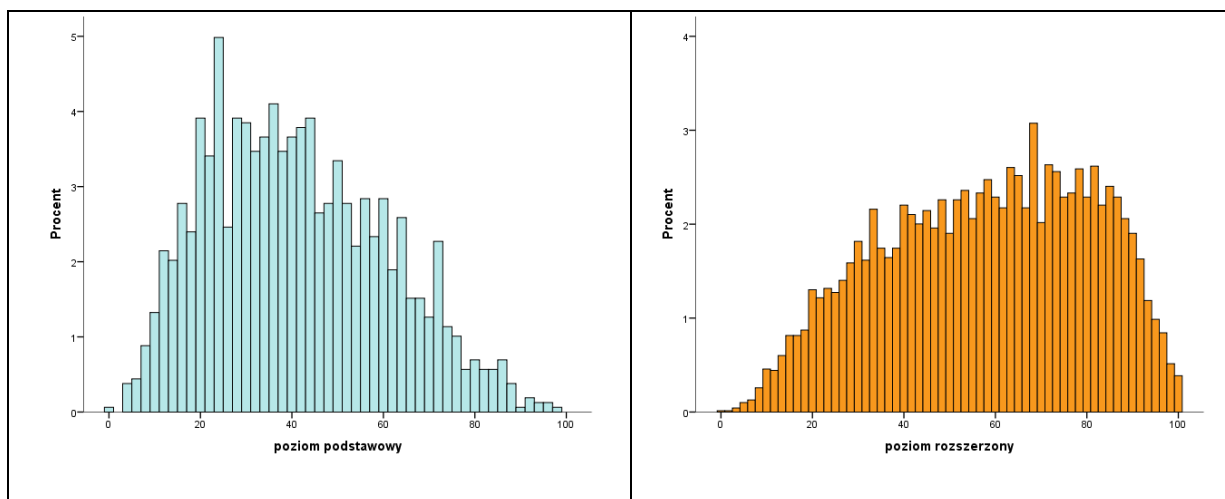
Tabela 126. Wyniki w LU dla zdających po raz pierwszy

	Poziom podstawowy		Poziom rozszerzony	
	Wynik średni w %	Liczba zdających	Wynik średni w %	Liczba zdających
Lubelskie	18,0	2	.	0
Małopolskie	35,0	2	.	0
Podkarpackie	.	0	.	0
Ogółem	26,5	4	.	0

Tabela 127. Wyniki w TU dla zdających po raz pierwszy

	Poziom podstawowy		Poziom rozszerzony	
	Wynik średni w %	Liczba zdających	Wynik średni w %	Liczba zdających
Lubelskie	.	0	.	0
Małopolskie	14,0	1	.	0
Podkarpackie	48,0	1	.	0
Ogółem	31,0	2	.	0

Rozkład wyników egzaminu maturalnego z chemii na poziomie podstawowym jest rozkładem asymetrycznym przesuniętym w stronę wyników niskich, występuje zatem asymetria dodatnia. Na poziomie rozszerzonym rozkład jest asymetryczny, zbliżony do prostokątnego z lekką przewagą wyników wyższych.



Rysunek 11. Rozkład wyników w procentach

FILOZOFIA

Egzamin z filozofii odbył się 13 maja 2013 roku. Absolwenci przystępujący do egzaminu maturalnego mogli zdawać filozofię jako jeden z przedmiotów dodatkowych. Zdający filozofię wybierali poziom podstawowy albo rozszerzony egzaminu.

1. Opis arkusza

Arkusz egzaminacyjny z filozofii dla poziomu podstawowego składał się z dwóch części. Część pierwsza polegała na rozwiązaniu testu sprawdzającego wiedzę przedmiotową. Część druga zawierała fragment dzieła J. M. Bocheńskiego *Ku filozoficznemu myśleniu* będącego podstawą konstruowania krótkich odpowiedzi. Zadania zawarte w arkuszu sprawdzały wiedzę odpowiadającą standardom wymagań egzaminacyjnych oraz badały umiejętność krytycznej analizy załączonych źródeł informacji. Za poprawne rozwiązanie wszystkich zadań zdający mógł otrzymać 50 punktów. Czas przeznaczony na ich wykonanie wynosił 120 minut.

Arkusz egzaminacyjny z filozofii dla poziomu rozszerzonego składał się również z dwóch części. Część pierwszą stanowił test sprawdzający wiedzę przedmiotową, część drugą - wypracowanie. Temat wypracowania wymagał rozważenia, czy istotą sztuki jest naśladowanie natury. Maturzyści konstruowali wypracowanie na podstawie analizy fragmentów dzieł: Ernsta Cassirera *Esej o człowieku*, i Hansa Georga Gadamera *Aktualność piękna*. Arkusz egzaminacyjny na poziomie rozszerzonym sprawdzał umiejętność krytycznej analizy tekstów filozoficznych, rekonstrukcji tez, formułowania problemów, argumentów oraz prezentowania poglądów filozofów. Za poprawne wykonanie wszystkich zadań zdający mógł otrzymać 50 punktów. Czas przeznaczony na ich rozwiązanie wynosił 180 minut.

2. Opis ilościowy

Filozofia jest przedmiotem dodatkowym wybieranym przez niewielką liczbę. Na terenie działania OKE w Krakowie do egzaminu maturalnego z filozofii przystąpiły po raz pierwszy 81 osób, a po raz kolejny 26 osób. Podane tabele zawierają informacje o liczbie zdających egzamin z filozofii po raz pierwszy i po raz kolejny w poszczególnych województwach wraz z podziałem na typy szkół oraz uzyskane przez nich średnie wyniki w procentach punktów z uwzględnieniem poziomu egzaminu.

Wśród zdających filozofię na maturze po raz pierwszy, 69 osób ukończyło liceum ogólnokształcące, 11 - technikum, a 1 - liceum profilowane. Większość absolwentów wybrało egzamin z filozofii na poziomie rozszerzonym.

Średni wynik zdających filozofię po raz pierwszy na poziomie podstawowym na terenie OKE w Krakowie to 43,5% punktów możliwych do uzyskania, na poziomie rozszerzonym to 67,3% punktów. Średnie wyniki maturzystów w poszczególnych województwach różnią się od siebie, ale ze względu na małą liczbę zdających, porównania statystyczne nie są uprawnione.

Tabela 128. Liczba zdających egzamin w podziale na typy szkoły - po raz pierwszy

	LO	LP	T	LU	TU	Ogółem
Lubelskie	22	0	2	0	0	24
Małopolskie	30	1	7	0	0	38
Podkarpackie	17	0	2	0	0	19
Ogółem w danym typie szkoły	69	1	11	0	0	81

Tabela 129. Wyniki uczniów zdających po raz pierwszy i po raz kolejny

	Zdawali egzamin po raz pierwszy				Zdawali egzamin po raz kolejny			
	Poziom podstawowy		Poziom rozszerzony		Poziom podstawowy		Poziom rozszerzony	
	Wynik średni w %	Liczba zdających	Wynik średni w %	Liczba zdających	Wynik średni w %	Liczba zdających	Wynik średni w %	Liczba zdających
Lubelskie	54,3	7	72,9	17	.	0	63,5	4
Małopolskie	38,0	18	63,2	20	44,7	3	44,2	12
Podkarpackie	47,7	6	66,3	13	31,2	5	39,0	2
Ogółem	43,5	31	67,3	50	36,3	8	47,9	18

Tabela 130. Wyniki w LO dla zdających po raz pierwszy

	Poziom podstawowy		Poziom rozszerzony	
	Wynik średni w %	Liczba zdających	Wynik średni w %	Liczba zdających
Lubelskie	59,6	5	72,9	17
Małopolskie	49,2	10	63,2	20
Podkarpackie	46,0	4	66,3	13
Ogółem	51,3	19	67,3	50

Tabela 131. Wyniki w LP dla zdających po raz pierwszy

	Poziom podstawowy		Poziom rozszerzony	
	Wynik średni w %	Liczba zdających	Wynik średni w %	Liczba zdających
Lubelskie	.	0	.	0
Małopolskie	20,0	1	.	0
Podkarpackie	.	0	.	0
Ogółem	20,0	1	.	0

Tabela 132. Wyniki w T dla zdających po raz pierwszy

	Poziom podstawowy		Poziom rozszerzony	
	Wynik średni w %	Liczba zdających	Wynik średni w %	Liczba zdających
Lubelskie	41,0	2	.	0
Małopolskie	24,6	7	.	0
Podkarpackie	51,0	2	.	0
Ogółem	32,4	11	.	0

FIZYKA I ASTRONOMIA

Egzamin z fizyki i astronomii odbył się 20 maja 2013 roku. Fizykę i astronomię można było pisać jako jeden z przedmiotów do wyboru. Zdający nie byli ograniczeni progiem 30% punktów i mogli wybierać poziom podstawowy lub rozszerzony na tym egzaminie.

1. Opis arkusza

Egzamin maturalny z fizyki i astronomii arkusze egzaminacyjne jak co roku przygotowała Centralna Komisja Egzaminacyjna, a rozwiązania zdających sprawdzali i oceniali zewnętrzni egzaminatorzy okręgowych komisji egzaminacyjnych zgodnie z jednakowymi w całym kraju zasadami oceniania i kluczami punktowania odpowiedzi.

Do egzaminu przystąpiło 6,5% populacji zdających egzamin maturalny. Wynika to najprawdopodobniej z przekonania, że fizyka i astronomia jest przedmiotem trudnym, a także z faktu, że większość uczelni technicznych nie wymaga obligatoryjnie tego przedmiotu w procesie rekrutacji na kierunki techniczne, umieszczając ten przedmiot opcjonalnie z matematyką lub geografią. Również większość z 12 uczelni medycznych usunęła całkowicie ten przedmiot, zaproponowała wybór między chemią a fizyką lub matematyką, a fizyką. Mimo to średnie wyniki zdających w tym roku na obu poziomach egzaminu są zadowalającym poziomem. Można zatem przypuszczać, że większość zdających, który wybrali fizykę i astronomię podjęła świadomą i przemyślaną decyzję o wyborze po gruntownym przygotowaniu się z tego przedmiotu.

Zdający podczas rozwiązywania zadań w arkuszach mogli korzystać z *Karty wybranych wzorów i stałych fizycznych*, która była materiałem pomocniczym, opracowanym dla potrzeb egzaminu i dopuszczonym przez Centralną Komisję Egzaminacyjną oraz z kalkulatora prostego oraz linijki. Zadania sprawdzały wiadomości i umiejętności opisane w *Standardach Wymagań Egzaminacyjnych*, obejmujące większość zagadnień ujętych *Podstawie programowej* z tego przedmiotu.

Arkusz egzaminacyjny dla poziomu podstawowego, na rozwiązanie którego przewidziano 120 minut, składał się z 10 zadań zamkniętych i 10 zadań otwartych. Niektóre z zadań otwartych zawierały więcej niż jedno polecenie. Wśród zadań otwartych dominowały zadania krótkiej odpowiedzi, zadania zamknięte to wyłącznie zadania wielokrotnego wyboru z jedną poprawną odpowiedzią.

Arkusz egzaminacyjny dla poziomu rozszerzonego zawierał 6 rozbudowanych zadań, z których w każdym zamieszczono kilka niezależnych od siebie poleceń o narastającym stopniu trudności. Polecenia w każdym z zadań były poprzedzone tekstem wprowadzającym, który zawierał opis sytuacji i informacje niezbędne do rozwiązania zadania lub udzielenia odpowiedzi na polecenia. Za rozwiązanie wszystkich poleceń, zdający mógł uzyskać 60 punktów.

Podobnie jak w latach ubiegłych zadania obliczeniowe, mimo popełniania przez zdających błędów rachunkowych, okazały się łatwiejsze od zadań problemowych lub zadań w których należało przedstawić własne sądy, opinie, uzasadnienia lub wyjaśnienia. Największą jednak rolę w popularyzowaniu fizyki wśród zdających, zwiększeniu liczby zdających oraz podniesieniu poziomu wiedzy i umiejętności zdających mają uczelnie wyższe, które powinny bezwzględnie wprowadzać ten przedmiot w procesie rekrutacji jako obowiązkowy na wszystkich uczelniach technicznych i kierunkach przyrodniczych. Trudno sobie wyobrazić bowiem sukcesy przyszłych studentów tych kierunków bez znajomości fizyki i astronomii.

2. Opis ilościowy

Na terenie działania OKE w Krakowie do egzaminu maturalnego z fizyki przystąpiło po raz pierwszy 4526 osób, a po raz kolejny 417 osób. Średni wynik ogółu zdających po raz pierwszy fizykę na poziomie podstawowym na terenie OKE w Krakowie to 36,7% punktów możliwych do uzyskania, na poziomie rozszerzonym to 50,5% punktów, zaś średni wynik zdających fizykę po raz kolejny to odpowiednio 38,3% i 38% punktów. Średnie wyniki maturzystów w poszczególnych województwach niewiele się różnią.

Najlepszy średni wynik z fizyki na poziomie podstawowym uzyskali maturzyści liceów ogólnokształcących (42,3% punktów). Jest on aż o blisko 16% punktów wyższy od średniego wyniku zdających z techników. Także średni wynik z fizyki na poziomie rozszerzonym maturzystów liceów ogólnokształcących jest wyższy od osób kończących technika (o 20% punktów).

Tabela 133. Liczba zdających egzamin w podziale na typy szkoły - po raz pierwszy

	LO	LP	T	LU	TU	Ogółem
Lubelskie	1540	4	293	4	0	1841
Małopolskie	689	7	179	0	1	876
Podkarpackie	1307	4	497	1	0	1809
Ogółem w danym typie szkoły	3536	15	969	5	1	4526

Tabela 134. Wyniki uczniów zdających po raz pierwszy i po raz kolejny

	Zdawali egzamin po raz pierwszy				Zdawali egzamin po raz kolejny			
	Poziom podstawowy		Poziom rozszerzony		Poziom podstawowy		Poziom rozszerzony	
	Wynik średni w %	Liczba zdających	Wynik średni w %	Liczba zdających	Wynik średni w %	Liczba zdających	Wynik średni w %	Liczba zdających
Lubelskie	36,3	963	49,7	878	35,1	84	38,5	61
Małopolskie	36,5	411	51,1	465	40,2	50	35,4	58
Podkarpackie	37,0	1189	51,2	620	40,1	101	39,9	63
Ogółem	36,7	2563	50,5	1963	38,3	235	38,0	182

Tabela 135. Wyniki w LO dla zdających po raz pierwszy

	Poziom podstawowy		Poziom rozszerzony	
	Wynik średni w %	Liczba zdających	Wynik średni w %	Liczba zdających
Lubelskie	40,4	689	50,2	851
Małopolskie	42,3	258	52,8	431
Podkarpackie	44,2	713	52,0	594
Ogółem	42,3	1660	51,4	1876

Tabela 136. Wyniki w LP dla zdających po raz pierwszy

	Poziom podstawowy		Poziom rozszerzony	
	Wynik średni w %	Liczba zdających	Wynik średni w %	Liczba zdających
Lubelskie	25,0	4	.	0
Małopolskie	21,7	6	45,0	1
Podkarpackie	23,5	4	.	0
Ogółem	23,1	14	45,0	1

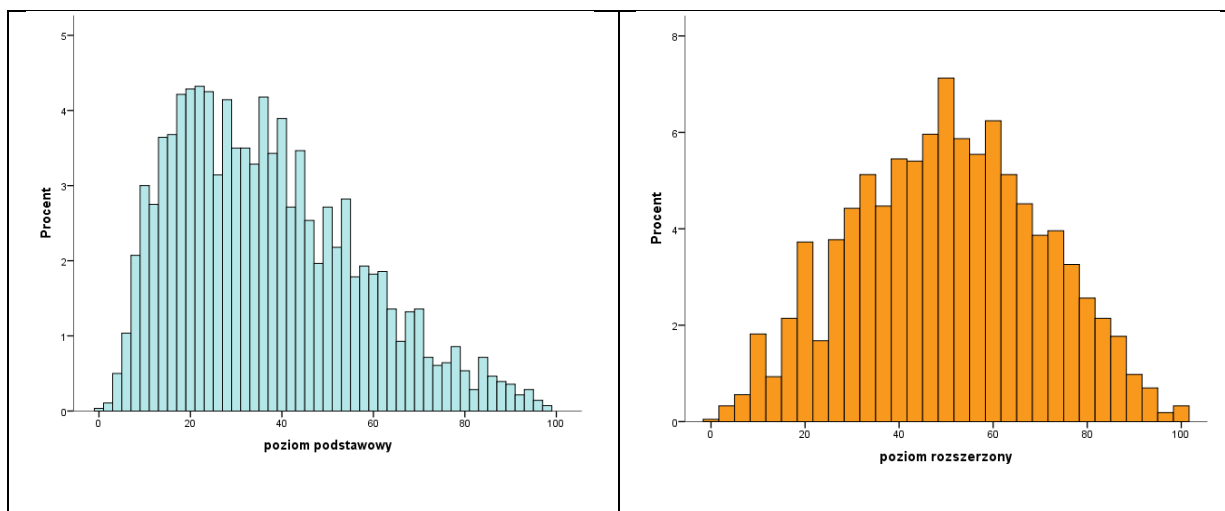
Tabela 137. Wyniki w T dla zdających po raz pierwszy

	Poziom podstawowy		Poziom rozszerzony	
	Wynik średni w %	Liczba zdających	Wynik średni w %	Liczba zdających
Lubelskie	26,2	266	33,0	27
Małopolskie	27,0	146	28,5	33
Podkarpackie	26,3	471	32,2	26
Ogółem	26,4	883	31,1	86

Tabela 138. Wyniki w LU dla zdających po raz pierwszy

	Poziom podstawowy		Poziom rozszerzony	
	Wynik średni w %	Liczba zdających	Wynik średni w %	Liczba zdających
Lubelskie	.	0	.	0
Małopolskie	18,0	1	.	0
Podkarpackie	18,5	4	.	0
Ogółem	18,4	5	.	0

Rozkład wyników egzaminu maturalnego z fizyki i astronomii na poziomie podstawowym jest rozkładem asymetrycznym, przesuniętym w stronę wyników niskich, czyli o asymetrii dodatniej, zaś rozkład wyników na poziomie rozszerzonym jest rozkładem zbliżonym do normalnego.



Rysunek 12. Rozkład wyników w procentach

GEOGRAFIA

Do egzaminu maturalnego z geografii po raz pierwszy przystąpiło 16 109. Do egzaminu z poziomu rozszerzonego przystąpiło 44% wszystkich zdających egzamin maturalny z geografii co w stosunku do roku ubiegłego stanowi zmianę o 13% na korzyść egzaminu z poziomu podstawowego. Wystąpił znaczny spadek uczniów zdających egzamin maturalny z geografii w stosunku do deklaracji chęci zdawania egzaminu. W przypadku poziomu podstawowego dotyczy to prawie 1000 uczniów a poziomu rozszerzonego prawie 400 osób.

1. Opis arkusza

Arkusz z geografii na poziomie podstawowym zawierał 31 zadań. Zadania od 1.-10. wymagały od ucznia rozwiązania w oparciu o barwną mapę. Mapa była integralną częścią arkusza maturalnego. Podobnie jak w latach poprzednich za rozwiązanie wszystkich zadań uczeń mógł otrzymać 50 punktów. Za rozwiązanie zadań od 1.-10., dotyczących barwnej mapy mógł otrzymać 12 punktów, co stanowi 24%.

Zadania od 10.-30. zawierały treści zarówno z geografii Polski - za które uczeń mógł otrzymać 10 punktów, co stanowi 20%, jak i z geografii świata i umiejętności ogólnych - za które uczeń mógł otrzymać 28 punktów co stanowi 56%. Wszystkie zadania były oceniane 0.-1. pkt. lub 0.-2. pkt.

Arkusz z geografii na poziomie rozszerzonym zawierał 36 zadań, za które uczeń mógł otrzymać 60 punktów. Za zadania 1.-9., które dotyczyły barwnej mapy, uczeń mógł otrzymać 11 punktów, co stanowi 18 % wszystkich punktów. Za zadania dotyczące geografii Polski zdający mógł otrzymać 14 punktów co stanowi 23% punktów możliwych do uzyskania.

Dwadzieścia zadań uczeń rozwiązywał w oparciu o materiał źródłowy (mapa, tekst, tabela, wykres, przekrój) co stanowi 55%, a w połączeniu z zadaniami dotyczącymi barwnej mapy aż 80% wszystkich zadań.

Podobnie jak w poziomie podstawowym, występowały zadania punktowane w tabeli oddzielnie a przy numerze zadania była podana sumaryczna ilość punktów. Większość zadań to zadania 2 punktowe. Tylko trzy zadania były 3 punktowe.

2. Opis ilościowy

Średni wynik ogółu zdających po raz pierwszy geografii na poziomie podstawowym na terenie OKE w Krakowie to 37,1% punktów możliwych do uzyskania, na poziomie rozszerzonym to 46,7% punktów, zaś średni wynik zdających geografii po raz kolejny to odpowiednio 30% i 40,5% punktów.

Średni wynik z geografii na poziomie podstawowym maturzystów liceów ogólnokształcących jest tylko o 2% punktów wyższy od wyniku zdających z techników i o 8,5% punktów wyższy od wyniku osób z liceów profilowanych. Natomiast średni wynik z geografii na poziomie rozszerzonym maturzystów liceów ogólnokształcących jest odpowiednio o 14,5% i 15,2% punktów wyższy od osób kończących technika i licea profilowane.

Tabela 139. Liczba zdających egzamin w podziale na typy szkoły - po raz pierwszy

	LO	LP	T	LU	TU	Ogółem
Lubelskie	4354	114	1156	11	8	5643
Małopolskie	3695	67	1658	10	3	5433
Podkarpackie	3512	54	1462	5	0	5033
Ogółem w danym typie szkoły	11561	235	4276	26	11	16109

Tabela 140. Wyniki uczniów zdających po raz pierwszy i po raz kolejny

	Zdawali egzamin po raz pierwszy				Zdawali egzamin po raz kolejny			
	Poziom podstawowy		Poziom rozszerzony		Poziom podstawowy		Poziom rozszerzony	
	Wynik średni w %	Liczba zdających	Wynik średni w %	Liczba zdających	Wynik średni w %	Liczba zdających	Wynik średni w %	Liczba zdających
Lubelskie	35,7	3163	45,7	2480	27,3	95	42,6	126
Małopolskie	37,8	2882	47,1	2551	32,4	76	39,5	197
Podkarpackie	37,9	3130	47,4	1903	31,0	78	39,5	89
Ogółem	37,1	9175	46,7	6934	30,0	249	40,5	412

Tabela 141. Wyniki w LO dla zdających po raz pierwszy

	Poziom podstawowy		Poziom rozszerzony	
	Wynik średni w %	Liczba zdających	Wynik średni w %	Liczba zdających
Lubelskie	36,9	2037	46,6	2317
Małopolskie	38,8	1456	48,6	2239
Podkarpackie	38,9	1787	48,8	1725
Ogółem	38,1	5280	47,9	6281

Tabela 142. Wyniki w LP dla zdających po raz pierwszy

	Poziom podstawowy		Poziom rozszerzony	
	Wynik średni w %	Liczba zdających	Wynik średni w %	Liczba zdających
Lubelskie	27,7	100	32,7	14
Małopolskie	31,7	52	35,0	15
Podkarpackie	31,2	47	27,6	7
Ogółem	29,6	199	32,7	36

Tabela 143. Wyniki w T dla zdających po raz pierwszy

	Poziom podstawowy		Poziom rozszerzony	
	Wynik średni w %	Liczba zdających	Wynik średni w %	Liczba zdających
Lubelskie	34,2	1008	33,4	148
Małopolskie	37,0	1362	36,0	296
Podkarpackie	36,8	1292	34,4	170
Ogółem	36,1	3662	35,0	614

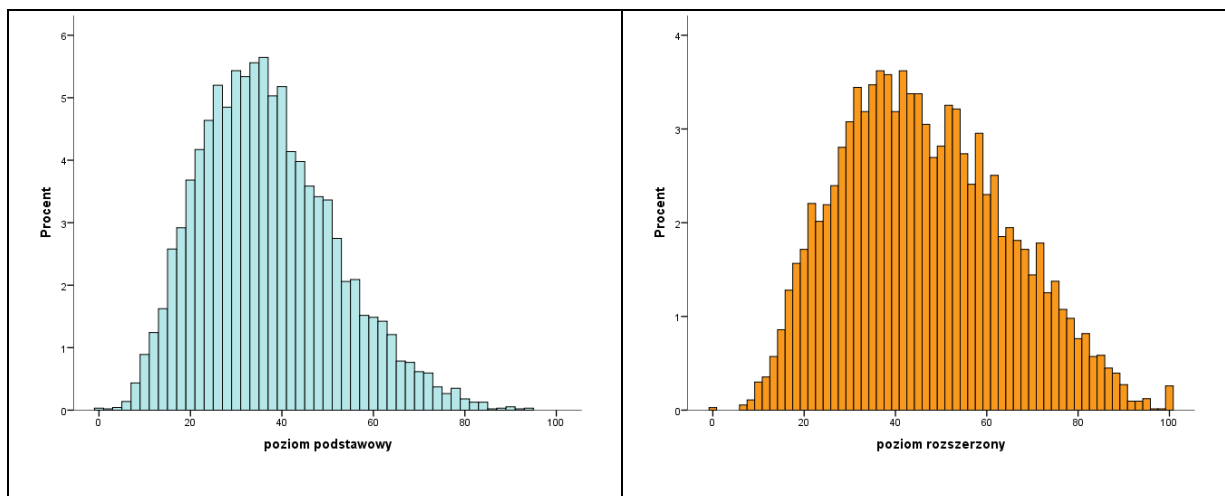
Tabela 144. Wyniki w LU dla zdających po raz pierwszy

	Poziom podstawowy		Poziom rozszerzony	
	Wynik średni w %	Liczba zdających	Wynik średni w %	Liczba zdających
Lubelskie	34,4	10	31,7	1
Małopolskie	33,8	9	26,7	1
Podkarpackie	36,5	4	30,0	1
Ogółem	34,5	23	29,4	3

Tabela 145. Wyniki w TU dla zdających po raz pierwszy

	Poziom podstawowy		Poziom rozszerzony	
	Wynik średni w %	Liczba zdających	Wynik średni w %	Liczba zdających
Lubelskie	25,8	8	.	0
Małopolskie	38,0	3	.	0
Podkarpackie	.	0	.	0
Ogółem	29,1	11	.	0

Oba rozkłady wyników egzaminu maturalnego z geografii - na poziomie podstawowym i na poziomie rozszerzonym - są rozkładami zbliżonymi do rozkładów normalnych, ale oba nieco przesunięte w stronę wyników niskich a więc o lekkiej asymetrii dodatniej.



Rysunek 13. Rozkład wyników w procentach

HISTORIA

Absolwenci przystąpili w maju 2013 roku do egzaminu maturalnego z historii, który był jednym z przedmiotów dodatkowych do wyboru. Na terenie OKE w Krakowie do egzaminu z historii przystąpiło 3 639 zdających na obydwu poziomach. Zdecydowana większość (ok. 56 %) wybrała egzamin na poziomie rozszerzonym. Po raz pierwszy do egzaminu przystąpiło 3 372 osób.

1. Opis arkusza

Arkusz egzaminacyjny dla poziomu podstawowego składał się z 31 zadań. Zadania zawarte w arkuszu sprawdzały umiejętności odpowiadające standardom wymagań egzaminacyjnych. Pozwalały maturzystom wykazać się znajomością i rozumieniem zjawisk oraz procesów historycznych z całego zakresu chronologicznego obowiązującego w szkole średniej. Badały umiejętności krytycznej analizy załączonych do zadań źródeł różnego rodzaju (tekstów, danych statystycznych, ilustracji, tablic genealogicznych, map).

Za poprawne rozwiązanie wszystkich zadań zdający mógł otrzymać 100 punktów. Czas przeznaczony na ich wykonanie wynosił 120 minut.

Arkusz egzaminacyjny z historii dla poziomu rozszerzonego składał się z trzech części. Część pierwsza polegała na rozwiązaniu testu sprawdzającego wiedzę przedmiotową. Część druga zawierała rozbudowane materiały źródłowe (teksty, teksty historiograficzne, mapy, rysunki, dane statystyczne) będące dla zdającego podstawą konstruowania krótkich odpowiedzi. Trzecią część egzaminu stanowiły dwa wypracowania. Pierwsze dotyczyło roli zakonu krzyżackiego na Bałtykiem od XIII do XVI wieku, natomiast drugie wymagało charakterystyki działań żołnierzy polskich w walkach poza krajem i oceny ich wpływu na kształt niepodległej Polski. Arkusz egzaminacyjny na poziomie rozszerzonym sprawdzał umiejętności analizowania tekstów źródłowych, formułowania argumentów i wniosków oraz skonstruowania syntetycznego wypracowania na jeden z podanych tematów.

Za pełne wykonanie wszystkich zadań zdający mógł otrzymać 50 punktów. Czas przeznaczony na ich rozwiązanie wynosił 180 minut.

2. Opis ilościowy

Na terenie działania OKE w Krakowie do egzaminu maturalnego z historii przystąpiło po raz pierwszy 3 825 osób, a po raz kolejny 267 osób. Podane tabele zawierają informacje o liczbie zdających egzamin z historii po raz pierwszy i po raz kolejny w poszczególnych województwach i typach szkół oraz uzyskane przez nich średnie wyniki w procentach punktów z uwzględnieniem poziomu egzaminu.

Średni wynik ogółu zdających po raz pierwszy historię na poziomie podstawowym na terenie OKE w Krakowie to 53,6% punktów możliwych do uzyskania, na poziomie rozszerzonym to 55,4% punktów, zaś średni wynik zdających historię po raz kolejny to odpowiednio 47,4% i 49,1% punktów. Średnie wyniki maturzystów zdających egzamin po raz pierwszy w poszczególnych województwach niewiele się różnią. Średni wynik maturzystów przystępujących do egzaminu z historii kolejny raz jest na obu poziomach niższy od średniego wyniku zdających po raz pierwszy.

Średni wynik z historii na poziomie podstawowym maturzystów liceów ogólnokształcących wynosi 54,6% punktów. Jest on najwyższy wśród wyników różnych typów szkół. Najwyższe wyniki na poziomie rozszerzonym, wśród zdających egzamin po raz pierwszym, są także w liceum ogólnokształcącym - wynoszą one 55,8% punktów.

Tabela 146. Liczba zdających egzamin w podziale na typy szkoły - po raz pierwszy

	LO	LP	T	LU	TU	Ogółem
Lubelskie	900	18	61	8	0	987
Małopolskie	1204	14	131	3	3	1355
Podkarpackie	940	6	81	2	1	1030
Ogółem w danym typie szkoły	3044	38	273	13	4	3372

Tabela 147. Wyniki uczniów zdających po raz pierwszy i po raz kolejny

	Zdawali egzamin po raz pierwszy				Zdawali egzamin po raz kolejny			
	Poziom podstawowy		Poziom rozszerzony		Poziom podstawowy		Poziom rozszerzony	
	Wynik średni w %	Liczba zdających	Wynik średni w %	Liczba zdających	Wynik średni w %	Liczba zdających	Wynik średni w %	Liczba zdających
Lubelskie	51,4	496	55,0	491	49,0	11	40,3	36
Małopolskie	54,6	472	56,2	883	48,8	25	51,7	142
Podkarpackie	54,8	580	54,5	450	45,0	21	47,2	32
Ogółem	53,6	1548	55,4	1824	47,4	57	49,1	210

Tabela 148. Wyniki w LO dla zdających po raz pierwszy

	Poziom podstawowy		Poziom rozszerzony	
	Wynik średni w %	Liczba zdających	Wynik średni w %	Liczba zdających
Lubelskie	52,7	416	55,2	484
Małopolskie	56,5	349	56,7	855
Podkarpackie	55,0	498	54,6	442
Ogółem	54,6	1263	55,8	1781

Tabela 149. Wyniki w LP dla zdających po raz pierwszy

	Poziom podstawowy		Poziom rozszerzony	
	Wynik średni w %	Liczba zdających	Wynik średni w %	Liczba zdających
Lubelskie	36,7	16	47,0	2
Małopolskie	43,4	10	44,0	4
Podkarpackie	59,5	6	.	0
Ogółem	43,1	32	45,0	6

Tabela 150. Wyniki w T dla zdających po raz pierwszy

	Poziom podstawowy		Poziom rozszerzony	
	Wynik średni w %	Liczba zdających	Wynik średni w %	Liczba zdających
Lubelskie	46,0	56	37,6	5
Małopolskie	49,9	107	37,8	24
Podkarpackie	52,9	73	44,5	8
Ogółem	49,9	236	39,2	37

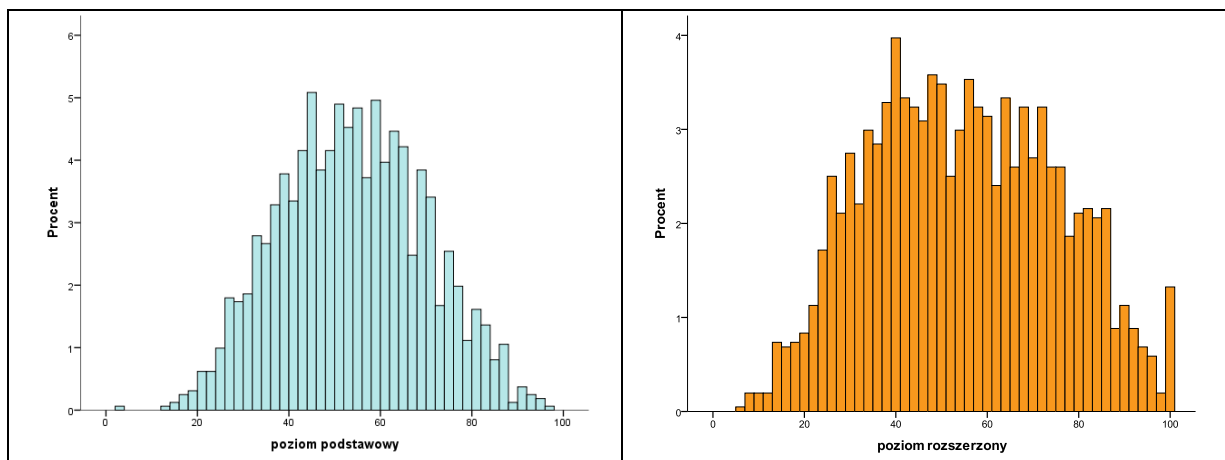
Tabela 151. Wyniki w LU dla zdających po raz pierwszy

	Poziom podstawowy		Poziom rozszerzony	
	Wynik średni w %	Liczba zdających	Wynik średni w %	Liczba zdających
Lubelskie	51,0	8	.	0
Małopolskie	35,3	3	.	0
Podkarpackie	53,5	2	.	0
Ogółem	47,8	13	.	0

Tabela 152. Wyniki w TU dla zdających po raz pierwszy

	Poziom podstawowy		Poziom rozszerzony	
	Wynik średni w %	Liczba zdających	Wynik średni w %	Liczba zdających
Lubelskie	.	0	.	0
Małopolskie	56,3	3	.	0
Podkarpackie	44,0	1	.	0
Ogółem	53,3	4	.	0

Rozkład wyników egzaminu maturalnego z historii na poziomie podstawowym jest zbliżony do rozkładu normalnego. W przypadku poziomu rozszerzonego rozkład jest zbliżony do normalnego ale spłaszczony i rozszerzony a więc zbliżony do rozkładu prostokątnego.



Rysunek 14. Rozkład wyników w procentach

HISTORIA MUZYKI

Historię muzyki zdający mogli wybrać tylko jako przedmiot dodatkowy i zdawać ją na poziomie podstawowym albo rozszerzonym.

1. Opis arkusza

Arkusz egzaminacyjny dla poziomu podstawowego zawierał 30 zadań, w tym zadania złożone (dwa lub kilkuczęściowe), w których poszczególne części badały różne umiejętności. Do arkusza dołączono płytę CD z przykładami dźwiękowymi potrzebnymi do rozwiązania niektórych zadań. Zadania otwarte i zamknięte obejmowały wiedzę o muzyce z całego zakresu chronologicznego i sprawdzały wiadomości oraz umiejętności określone w standardach wymagań egzaminacyjnych z historii muzyki dla poziomu podstawowego. Za rozwiązanie wszystkich zadań z arkusza można było uzyskać 100 punktów.

Arkusz egzaminacyjny dla poziomu rozszerzonego składał się z trzech części.

Część I arkusza - to test złożony z zadań otwartych i zamkniętych, które obejmowały wiedzę o muzyce z całego zakresu chronologicznego i sprawdzały wiadomości i umiejętności określone w standardach wymagań egzaminacyjnych z historii muzyki. Część II to analiza przykładów muzycznych. W części III zdający miał napisać wypracowanie na jeden z dwóch tematów:

Wszystkie zadania w części II i III arkusza obejmowały wiadomości i umiejętności zawarte w podstawie programowej i sprawdzały wiadomości i umiejętności opisane w standardach wymagań egzaminacyjnych dla poziomu rozszerzonego. Za rozwiązanie wszystkich zadań z arkusza można było uzyskać 50 punktów.

2. Opis ilościowy

Historia muzyki jest przedmiotem dodatkowym wybranym przez niewielką liczbę maturzystów. Na terenie działania OKE w Krakowie do egzaminu maturalnego z tego przedmiotu przystąpiło po raz pierwszy 79 osób, a po raz kolejny 9 osób. Podane tabele zawierają informacje o liczbie zdających egzamin z historii muzyki po raz pierwszy i po raz kolejny w poszczególnych województwach i typach szkół oraz uzyskane przez nich średnie wyniki w procentach punktów z uwzględnieniem poziomu egzaminu.

Średni wynik ogółu zdających po raz pierwszy historię muzyki na poziomie podstawowym na terenie OKE w Krakowie to 55,8% punktów możliwych do uzyskania, na poziomie rozszerzonym to 60,7% punktów. Liczba osób zdających egzamin po raz kolejny jest zbyt mała, by móc statystycznie porównywać wyniki w różnych typach szkół i województwach. Średnie wyniki maturzystów w poszczególnych województwach różnią się, ale porównania statystyczne ze względu na niewielką liczbę zdających nie są uprawnione.

Tabela 153. Liczba zdających egzamin w podziale na typy szkoły - po raz pierwszy

	LO	LP	T	LU	TU	Ogółem
Lubelskie	12	0	0	0	0	12
Małopolskie	52	1	3	0	0	56
Podkarpackie	10	0	1	0	0	11
Ogółem w danym typie szkoły	74	1	4	0	0	79

Tabela 154. Wyniki uczniów zdających po raz pierwszy i po raz kolejny

	Zdawali egzamin po raz pierwszy				Zdawali egzamin po raz kolejny			
	Poziom podstawowy		Poziom rozszerzony		Poziom podstawowy		Poziom rozszerzony	
	Wynik średni w %	Liczba zdających	Wynik średni w %	Liczba zdających	Wynik średni w %	Liczba zdających	Wynik średni w %	Liczba zdających
Lubelskie	52,9	8	100,0	4	.	0	.	0
Małopolskie	58,4	29	56,7	27	51,0	3	72,0	1
Podkarpackie	45,6	5	52,7	6	54,0	3	68,0	2
Ogółem	55,8	42	60,7	37	52,5	6	69,3	3

Tabela 155. Wyniki w LO dla zdających po raz pierwszy

	Poziom podstawowy		Poziom rozszerzony	
	Wynik średni w %	Liczba zdających	Wynik średni w %	Liczba zdających
Lubelskie	52,9	8	100,0	4
Małopolskie	58,4	29	56,1	23
Podkarpackie	53,8	4	52,7	6
Ogółem	56,9	41	60,8	33

Tabela 156. Wyniki w T dla zdających po raz pierwszy

	Poziom podstawowy		Poziom rozszerzony	
	Wynik średni w %	Liczba zdających	Wynik średni w %	Liczba zdających
Lubelskie	.	0	.	0
Małopolskie	.	0	66,7	3
Podkarpackie	13,0	1	.	0
Ogółem	13,0	1	66,7	3

HISTORIA SZTUKI

Egzamin maturalny z historii sztuki jest jednym z przedmiotów dodatkowych. Można było ją zdawać na poziomie podstawowym albo rozszerzonym.

1. Opis arkusza

Arkusz egzaminacyjny z historii sztuki dla poziomu podstawowego składał się z 28 zadań. W arkuszu zamieszczono materiały źródłowe, takie jak: fotografie dzieł architektury, rysunki detali architektonicznych, plany obiektów, reprodukcje obrazów i fotografie rzeźb. Za rozwiązanie wszystkich zadań z arkusza zdający mógł otrzymać 100 punktów.

Arkusz egzaminacyjny z historii sztuki dla poziomu rozszerzonego zawierał 14 zadań. Arkusz zawierał trzy części. Część pierwsza to test, część druga wymagała analizy porównawczej dwóch dzieł malarskich ze względu na ich formę, a część trzecia napisania wypracowania na jeden z podanych tematów. Za rozwiązanie wszystkich zadań z arkusza zdający mógł otrzymać 50 punktów.

2. Opis ilościowy

Na terenie działania OKE w Krakowie do egzaminu maturalnego z historii sztuki przystąpili po raz pierwszy 892 osoby, a po raz kolejny 133 osoby. Podane tabele zawierają informacje o liczbie zdających egzamin z historii sztuki po raz pierwszy i po raz kolejny w poszczególnych województwach i typach szkół oraz uzyskane przez nich średnie wyniki w procentach punktów z uwzględnieniem poziomu egzaminu.

Średni wynik ogółu zdających po raz pierwszy historię sztuki na poziomie podstawowym na terenie OKE w Krakowie to 48,3% punktów możliwych do uzyskania, na poziomie rozszerzonym to 53,9% punktów, zaś średni wynik zdających historię sztuki po raz kolejny to odpowiednio 49,5% i 46,8% punktów. Średnie wyniki maturzystów w poszczególnych województwach różnią się o kilka procent punktów na poziomie podstawowym i na poziomie rozszerzonym.

Należy zauważyć, że niewielka liczba uczniów uniemożliwia porównanie wyników uzyskanych przez uczniów w różnych typach szkół.

Tabela 157. Liczba zdających egzamin w podziale na typy szkoły - po raz pierwszy

	LO	LP	T	LU	TU	Ogółem
Lubelskie	148	0	0	0	0	148
Małopolskie	457	21	26	0	1	505
Podkarpackie	234	0	5	0	0	239
Ogółem w danym typie szkoły	839	21	31	0	1	892

Tabela 158. Wyniki uczniów zdających po raz pierwszy i po raz kolejny

	Zdawali egzamin po raz pierwszy				Zdawali egzamin po raz kolejny			
	Poziom podstawowy		Poziom rozszerzony		Poziom podstawowy		Poziom rozszerzony	
	Wynik średni w %	Liczba zdających	Wynik średni w %	Liczba zdających	Wynik średni w %	Liczba zdających	Wynik średni w %	Liczba zdających
Lubelskie	46,4	23	55,8	125	53,5	2	35,6	10
Małopolskie	45,1	49	54,0	456	46,6	7	47,3	77
Podkarpackie	52,2	50	52,3	189	51,1	8	49,3	29
Ogółem	48,3	122	53,9	770	49,5	17	46,8	116

Tabela 159. Wyniki w LO dla zdających po raz pierwszy

	Poziom podstawowy		Poziom rozszerzony	
	Wynik średni w %	Liczba zdających	Wynik średni w %	Liczba zdających
Lubelskie	46,4	23	55,8	125
Małopolskie	47,4	37	54,7	420
Podkarpackie	53,4	45	52,3	189
Ogółem	49,8	105	54,2	734

Tabela 160. Wyniki w LP dla zdających po raz pierwszy

	Poziom podstawowy		Poziom rozszerzony	
	Wynik średni w %	Liczba zdających	Wynik średni w %	Liczba zdających
Lubelskie	.	0	.	0
Małopolskie	52,0	1	49,7	20
Podkarpackie	.	0	.	0
Ogółem	52,0	1	49,7	20

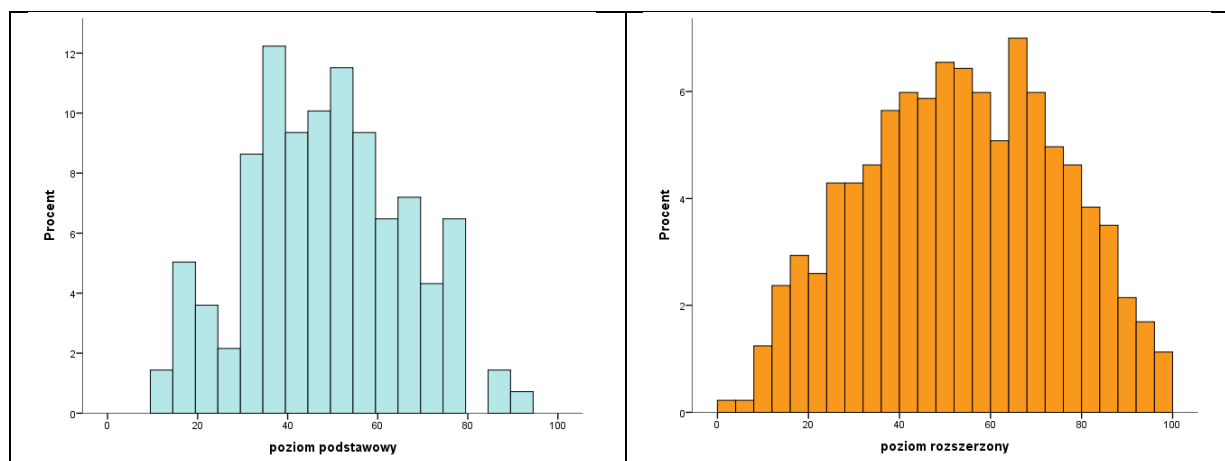
Tabela 161. Wyniki w T dla zdających po raz pierwszy

	Poziom podstawowy		Poziom rozszerzony	
	Wynik średni w %	Liczba zdających	Wynik średni w %	Liczba zdających
Lubelskie	.	0	.	0
Małopolskie	38,7	10	41,1	16
Podkarpackie	41,4	5	.	0
Ogółem	39,6	15	41,1	16

Tabela 162. Wyniki w TU dla zdających po raz pierwszy

	Poziom podstawowy		Poziom rozszerzony	
	Wynik średni w %	Liczba zdających	Wynik średni w %	Liczba zdających
Lubelskie	.	0	.	0
Małopolskie	38,7	10	41,1	16
Podkarpackie	41,4	5	.	0
Ogółem	39,6	15	41,1	16

Rozkład wyników egzaminu maturalnego z historii sztuki na poziomie podstawowym ma nieregularny kształt, posiadający kilka wartości modalnych. Rozkład wyników na poziomie rozszerzonym, mimo stosunkowo niewielkiej liczby zdających, jest rozkładem zbliżonym do normalnego.



Rysunek 15. Rozkład wyników w procentach

INFORMATYKA

Egzamin maturalny z informatyki odbył się 22 maja 2013 roku. Można go było w pisać na egzaminie dojrzałości, jako jeden z przedmiotów do wyboru. Zdający nie byli ograniczeni progiem 30% punktów i mogli wybierać poziom podstawowy lub rozszerzony na tym egzaminie. Podczas egzaminu niezależnie od wyboru poziomu zdający rozwiązywali zadania w dwóch arkuszach (teoretycznym i praktycznym).

1. Opis arkusza

Egzamin maturalny z informatyki jest egzaminem teoretycznym i praktycznym sprawdzającym wiadomości i umiejętności określone w *Standardach wymagań egzaminacyjnych*. Informatyka może być zdawana tylko jako przedmiot dodatkowy. Można ją zdawać na poziomie podstawowym albo na poziomie rozszerzonym. Wyboru poziomu zdający dokonuje w deklaracji składanej do dyrektora szkoły.

Egzamin na poziomie podstawowym trwa i rozszerzonym składa się z dwóch części: część pierwsza polega na rozwiązaniu zestawu zadań bez korzystania z komputera (zadania teoretyczne); część druga polega na rozwiązaniu zadań przy użyciu komputera (zadania praktyczne).

Różnice między poziomem podstawowym i rozszerzonym są zawarte w podstawie programowej przedmiotu informatyka. Zadania maturalne różnią się od tych stosowanych w praktyce szkolnej, zwłaszcza stopniem skomplikowania i złożoności.

Powtarzające się co roku problemy przy rozwiązywaniu zadań z informatyki, na które warto zwracać uwagę podczas pracy w szkole to:

- niedokładne czytanie (ze zrozumieniem) treści zadań.
- nieprecyzyjne odpowiedzi, niezgodne z poleceniem.
- lekceważenie odpowiedzi oczywistych.
- niezwracanie uwagi na podaną punktację zadania, czasem z niej można wywnioskować, po przydziale punktów, co egzaminator będzie punktował i na co poświęcić więcej czasu.
- nieczytelne zapisy odpowiedzi w arkuszu 1; w razie gdyby egzaminator po kilku próbach nie mógł przeczytać zadania, będzie ono pozostawione bez punktacji.
- zapisywanie odpowiedzi w innej formie niż polecona w zadaniu.

2. Opis ilościowy

Na terenie działania OKE w Krakowie do egzaminu maturalnego z informatyki przystąpiły po raz pierwszy 933 osoby, a po raz kolejny 20 osób. Podane tabele zawierają informacje o liczbie zdających egzamin z informatyki po raz pierwszy i po raz kolejny w poszczególnych województwach i typach szkół oraz uzyskane przez nich średnie wyniki w procentach punktów z uwzględnieniem poziomu egzaminu.

Średni wynik ogółu zdających po raz pierwszy informatykę na poziomie podstawowym na terenie OKE w Krakowie to 43,2% punktów możliwych do uzyskania, na poziomie rozszerzonym to 54,3% punktów, zaś średni wynik zdających informatykę po raz kolejny to odpowiednio 36,6% i 43,4% punktów. Średnie wyniki egzaminu na poziomie podstawowym maturzystów w poszczególnych województwach niewiele się różnią.

Najlepszy średni wynik z informatyki na poziomie podstawowym uzyskali maturzyści liceów ogólnokształcących (48,4% punktów). Jest on o około 7% punktów wyższy od średniego wyniku zdających z techników. Także średni wynik z informatyki na poziomie rozszerzonym maturzystów liceów ogólnokształcących (57,7% punktów) jest wyższy od wyniku osób kończących technika (o 8% punktów).

Tabela 163. Liczba zdających egzamin w podziale na typy szkoły - po raz pierwszy

	LO	LP	T	LU	TU	Ogółem
Lubelskie	83	0	136	0	0	219
Małopolskie	126	2	176	0	1	305
Podkarpackie	148	0	260	1	0	409
Ogółem w danym typie szkoły	357	2	572	1	1	933

Tabela 164. Wyniki uczniów zdających po raz pierwszy i po raz kolejny

	Zdawali egzamin po raz pierwszy				Zdawali egzamin po raz kolejny			
	Poziom podstawowy		Poziom rozszerzony		Poziom podstawowy		Poziom rozszerzony	
	Wynik średni w %	Liczba zdających	Wynik średni w %	Liczba zdających	Wynik średni w %	Liczba zdających	Wynik średni w %	Liczba zdających
Lubelskie	41,5	137	53,5	82	46,0	1	56,0	3
Małopolskie	43,8	138	51,9	167	36,5	4	41,1	7
Podkarpackie	43,6	296	58,5	113	32,0	2	36,0	3
Ogółem	43,2	571	54,3	362	36,6	7	43,4	13

Tabela 165. Wyniki w LO dla zdających po raz pierwszy

	Poziom podstawowy		Poziom rozszerzony	
	Wynik średni w %	Liczba zdających	Wynik średni w %	Liczba zdających
Lubelskie	49,3	27	55,3	56
Małopolskie	43,7	36	57,9	90
Podkarpackie	50,3	76	59,3	72
Ogółem	48,4	139	57,7	218

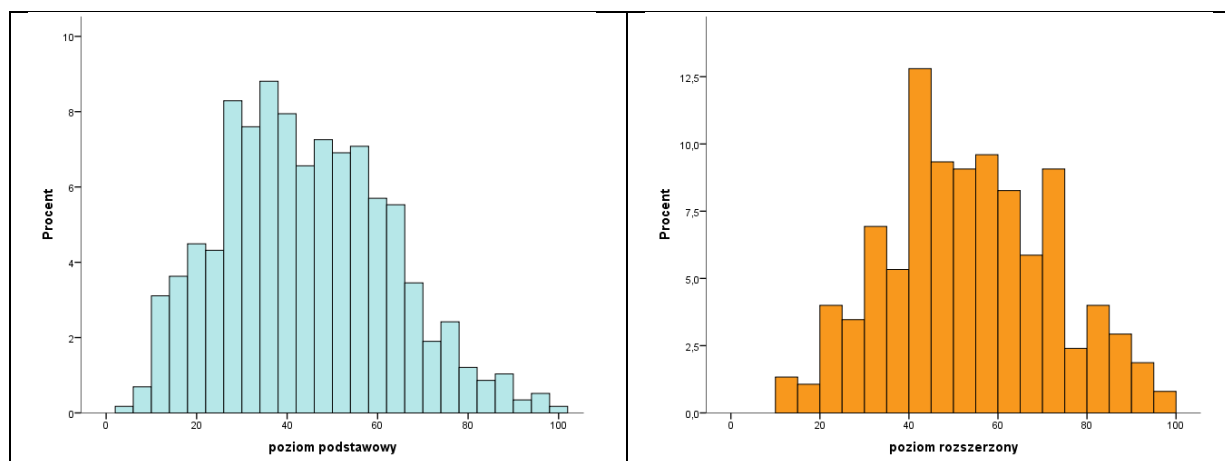
Tabela 166. Wyniki w LP dla zdających po raz pierwszy

	Poziom podstawowy		Poziom rozszerzony	
	Wynik średni w %	Liczba zdających	Wynik średni w %	Liczba zdających
Lubelskie	.	0	.	0
Małopolskie	34,0	2	.	0
Podkarpackie	.	0	.	0
Ogółem	34,0	2	.	0

Tabela 167. Wyniki w T dla zdających po raz pierwszy

	Poziom podstawowy		Poziom rozszerzony	
	Wynik średni w %	Liczba zdających	Wynik średni w %	Liczba zdających
Lubelskie	39,6	110	49,5	26
Małopolskie	44,0	100	45,3	76
Podkarpackie	41,4	219	57,0	41
Ogółem	41,5	429	49,4	143

Rozkłady wyników egzaminu maturalnego z informatyki, na poziomie podstawowym i rozszerzonym, są asymetryczne, mają nieregularny kształt, z kilku wartościami modalnej.



Rysunek 16. Rozkład wyników w procentach

JĘZYK ŁACIŃSKI I KULTURA ANTYCZNA

Egzamin maturalny z łaciny i kultury antycznej odbył się 20 maja 2013 roku. Można go było w pisać na egzaminie dojrzałości, jako jeden z przedmiotów do wyboru. Język łaciński i kultura antyczna jest przedmiotem dodatkowym wybranym przez niewielką liczbę maturzystów w 2013 roku.

1. Opis arkusza

Arkusz na poziomie podstawowym składał się z trzech części.

Pierwsza część leksykalno-gramatyczna sprawdza znajomość i umiejętność stosowania struktur gramatycznych. Za rozwiązanie tej części zdający może otrzymać 40 punktów. Cała część badająca znaczenie słów i sprawdzająca znajomość gramatyki łacińskiej ma formę zadań testowych. Druga część egzaminu to rozumienie tekstu łacińskiego. Do tekstu dołączony jest test sprawdzający jego zrozumienie. Oprócz zrozumienia całości fragmentu test sprawdza też rozumienie znaczenia poszczególnych słów. Za rozwiązanie tej części zdający może otrzymać 30 punktów. Trzecia część egzaminu dotyczy znajomości kultury antycznej. Ta część ma również formę testu. Zdający otrzymuje ilustracje zabytków kultury antycznej, które ma rozpoznać, powinien także wykazać się znajomością pojęć filozoficznych, mitologii greckiej i terminów związanych ze sportem w starożytności. Za rozwiązanie tej części zdający może otrzymać 30 punktów.

Arkusz na poziomie rozszerzonym w 2013 roku składał się z trzech części: I. część leksykalno-gramatyczna, II. przekład tekstu łacińskiego, III pisanie własnego tekstu.

Pierwsza część jest testem składającym się z pytań otwartych i zamkniętych. Za rozwiązanie tej części zdający może otrzymać 20 punktów. Część druga, za którą zdający mógł otrzymać 50 punktów, zawierała polecenie dokonania przekładu jednego z dwóch zamieszczonych tam fragmentów tekstów łacińskich. Arkusz zawierał teksty: Marcus Tullius Cicero, *In Verrem*, II. 4, oraz G. Suetonius Tranquillus, *De Vita Caesarum: Divus Iulius*, 45. Wybrany fragment należało przełożyć z łaciny na język polski.

W trzeciej części zdający powinien napisać wypracowanie: *Jakimi motywami kierowali się bohaterowie mitów greckich w zmaganiach ze światem bogów? Odpowiedz na podstawie analizy podanych tekstów kultury i własnej wiedzy. W swojej pracy zwróć uwagę na konsekwencje tych zmagañ.* Do opracowania tematu dołączone zostały fragmenty: Hezjod, *Narodziny bogów*, Owidiusz *Metamorfozy*, Z. Herbert *Arachne* i reprodukcja obrazu Aniceta Charlesa Gabriela Lemonniera, *Apollo i Artemida zabijają dzieci Niobe*. Za rozwiązanie tej części zdający może otrzymać 30 punktów.

2. Opis ilościowy

Na terenie działania OKE w Krakowie do egzaminu maturalnego z języka łacińskiego i kultury antycznej przystąpiły po raz pierwszy 58 osób, a po raz kolejny 6 osób. Podane tabele zawierają informacje o liczbie zdających egzamin z języka łacińskiego i kultury antycznej po raz pierwszy i po raz kolejny w poszczególnych województwach wraz z podziałem na typy szkół oraz uzyskane przez nich średnie wyniki w procentach punktów z uwzględnieniem poziomu egzaminu.

Wszyscy maturzyści zdający egzamin z języka łacińskiego i kultury antycznej po raz pierwszy byli absolwentami liceów ogólnokształcących. Spośród zdających 23 osoby wybrały egzamin na poziomie podstawowym a 35 na poziomie rozszerzonym.

Średni wynik ogółu zdających język łaciński i kulturę antyczną po raz pierwszy na poziomie podstawowym na terenie OKE w Krakowie to 62,4% punktów możliwych do uzyskania, a na poziomie rozszerzonym to 87,5% punktów. Średnie wyniki maturzystów w poszczególnych województwach znacznie różnią się od siebie, ale ze względu na małą liczbę zdających porównania statystyczne nie są uprawnione.

Tabela 168. Liczba zdających egzamin w podziale na typy szkoły - po raz pierwszy

	LO	LP	T	LU	TU	Ogółem
Lubelskie	14	0	0	0	0	14
Małopolskie	29	0	0	0	0	29
Podkarpackie	15	0	0	0	0	15
Ogółem w danym typie szkoły	58	0	0	0	0	58

Tabela 169. Wyniki uczniów zdających po raz pierwszy i po raz kolejny

	Zdawali egzamin po raz pierwszy				Zdawali egzamin po raz kolejny			
	Poziom podstawowy		Poziom rozszerzony		Poziom podstawowy		Poziom rozszerzony	
	Wynik średni w %	Liczba zdających	Wynik średni w %	Liczba zdających	Wynik średni w %	Liczba zdających	Wynik średni w %	Liczba zdających
Lubelskie	60,7	3	95,7	11	.	0	.	0
Małopolskie	63,6	7	82,3	22	63,0	1	59,0	5
Podkarpackie	62,2	13	100,0	2	.	0	.	0
Ogółem	62,4	23	87,5	35	63,0	1	59,0	5

Tabela 170. Wyniki w LO dla zdających po raz pierwszy

	Poziom podstawowy		Poziom rozszerzony	
	Wynik średni w %	Liczba zdających	Wynik średni w %	Liczba zdających
Lubelskie	60,7	3	95,7	11
Małopolskie	63,6	7	82,3	22
Podkarpackie	62,2	13	100,0	2
Ogółem	62,4	23	87,5	35

WIEDZA O TAŃCU

Wiedza o tańcu jest dla przystępujących po raz pierwszy do matury jednym z przedmiotów nadobowiązkowych do wyboru. Mieli oni możliwość wyboru poziomu egzaminu. Maturzyści z lat ubiegłych mogli poprawiać uzyskany wcześniej wynik lub zdawać ją także po raz pierwszy jako przedmiot dodatkowy na dowolnym poziomie.

1. Opis arkusza

Arkusz dla poziomu podstawowego zawierał 11 zadań. Zadania tego arkusza sprawdzały wiedzę i umiejętności określone w standardach i wymaganiach egzaminacyjnych dla poziomu podstawowego. Za rozwiązanie zadań zdający mógł otrzymać 50 pkt.

Arkusz dla poziomu rozszerzonego składał się z 9 zadań różnego typu. Zadania obejmowały wiadomości i umiejętności zawarte w podstawie programowej wiedzy o tańcu i opisane w standardach egzaminacyjnych dla poziomu rozszerzonego. W tej części egzaminu zdający mógł otrzymać łącznie 50 punktów.

2. Opis ilościowy

Na terenie działania OKE w Krakowie do egzaminu maturalnego z wiedzy o tańcu przystąpiły po raz pierwszy 19 osób, a ani jedna osoba po raz kolejny. Podane tabele zawierają informacje o liczbie zdających egzamin z wiedzy o tańcu po raz pierwszy i po raz kolejny w poszczególnych województwach wraz z podziałem na typy szkół oraz uzyskane przez nich średnie wyniki w procentach punktów z uwzględnieniem poziomu egzaminu. Maturzyści bardzo rzadko wybierają egzamin z wiedzy o tańcu.

Średni wynik ogółu zdających wiedzę o tańcu po raz pierwszy na poziomie podstawowym na terenie OKE w Krakowie to 38,9% punktów możliwych do uzyskania.

Tabela 171. Liczba zdających egzamin w podziale na typy szkoły - po raz pierwszy

	LO	LP	T	LU	TU	Ogółem
Lubelskie	6	0	0	0	0	6
Małopolskie	10	0	0	0	0	10
Podkarpackie	3	0	0	0	0	3
Ogółem w danym typie szkoły	19	0	0	0	0	19

Tabela 172. Wyniki uczniów zdających po raz pierwszy i po raz kolejny

	Zdawali egzamin po raz pierwszy				Zdawali egzamin po raz kolejny			
	Poziom podstawowy		Poziom rozszerzony		Poziom podstawowy		Poziom rozszerzony	
	Wynik średni w %	Liczba zdających	Wynik średni w %	Liczba zdających	Wynik średni w %	Liczba zdających	Wynik średni w %	Liczba zdających
Lubelskie	23,3	6	.	0	.	0	.	0
Małopolskie	48,6	10	.	0	.	0	.	0
Podkarpackie	38,0	3	.	0	.	0	.	0
Ogółem	38,9	19	.	0	.	0	.	0

Tabela 173. Wyniki w LO dla zdających po raz pierwszy

	Poziom podstawowy		Poziom rozszerzony	
	Wynik średni w %	Liczba zdających	Wynik średni w %	Liczba zdających
Lubelskie	23,3	6	.	0
Małopolskie	48,6	10	.	0
Podkarpackie	38,0	3	.	0
Ogółem	38,9	19	.	0

WIEDZA O SPOŁECZEŃSTWIE

Absolwenci przystępujący do egzaminu maturalnego w maju 2013 roku mogli zdawać wiedzę o społeczeństwie jako jeden z przedmiotów dodatkowych. Zdający wiedzę o społeczeństwie wybierali poziom podstawowy albo rozszerzony egzaminu.

1. Opis arkusza

Arkusz egzaminacyjny dla poziomu podstawowego składał się z 32 zadań. Zadania zawarte w arkuszu sprawdzały wiadomości i umiejętności odpowiadające standardom wymagań egzaminacyjnych z następujących obszarów tematycznych: społeczeństwo, polityka, prawo, problemy współczesnego świata. Badały umiejętność analizowania różnorodnych źródeł informacji o życiu społecznym i politycznym (fragmentów aktów prawnych, tekstów publicystycznych, danych z badań opinii publicznej, map, ilustracji) oraz konstruowania zwartej, logicznej, wypowiedzi na wskazany temat. Za poprawne rozwiązanie wszystkich zadań zdający mógł otrzymać 100 punktów. Czas przeznaczony na ich wykonanie wynosił 120 minut.

Arkusz egzaminacyjny z wiedzy o społeczeństwie dla poziomu rozszerzonego składał się z trzech części. Część pierwsza polegała na rozwiązaniu testu sprawdzającego wiedzę przedmiotową. Część druga zawierała materiały źródłowe (teksty publicystyczne, fragmenty aktów prawnych, tabele i wykresy z danymi statystycznymi) będące podstawą konstruowania przez zdającego krótkich odpowiedzi. Część trzecią egzaminu stanowiły wypracowania. Temat nr 1 dotyczył kwestii praw i wolności politycznych w Polsce po 1989 roku. Temat nr 2 wymagał scharakteryzowania etapów integracji europejskiej w aspekcie gospodarczym i terytorialnym oraz struktury instytucjonalnej Unii Europejskiej. Arkusz egzaminacyjny na poziomie rozszerzonym sprawdzał umiejętność krytycznej analizy różnorodnych źródeł informacji, formułowania argumentów i wniosków, dokonywania oceny procesów społecznych, uzasadniania własnego stanowiska w sprawach publicznych oraz konstruowania dłuższej wypowiedzi pisemnej na wybrany temat. Za poprawne wykonanie wszystkich zadań zdający mógł otrzymać 50 punktów. Czas przeznaczony na ich rozwiązanie wynosił 180 minut.

2. Opis ilościowy

Średni wynik ogółu zdających po raz pierwszy wiedzę o społeczeństwie na poziomie podstawowym na terenie OKE w Krakowie to 42,4% punktów możliwych do uzyskania, na poziomie rozszerzonym to 44,1% punktów, zaś średni wynik zdających wiedzę o społeczeństwie po raz kolejny to odpowiednio 35,9% i 46,4% punktów.

Średni wynik maturzystów przystępujących do egzaminu na poziomie podstawowym po raz kolejny jest o 6,5% punktów niższy od średniego wyniku zdających po raz pierwszy.

Średni wynik z wiedzy o społeczeństwie na poziomie podstawowym maturzystów liceów ogólnokształcących jest tylko o około 2,7% punktów wyższy od wyniku zdających z techników.

Tabela 174. Liczba zdających egzamin w podziale na typy szkoły - po raz pierwszy

	LO	LP	T	LU	TU	Ogółem
Lubelskie	3380	98	567	18	1	4064
Małopolskie	2732	71	450	8	1	3262
Podkarpackie	2676	70	538	6	2	3292
Ogółem w danym typie szkoły	8788	239	1555	32	4	10618

Tabela 175. Wyniki uczniów zdających po raz pierwszy i po raz kolejny

	Zdawali egzamin po raz pierwszy				Zdawali egzamin po raz kolejny			
	Poziom podstawowy		Poziom rozszerzony		Poziom podstawowy		Poziom rozszerzony	
	Wynik średni w %	Liczba zdających	Wynik średni w %	Liczba zdających	Wynik średni w %	Liczba zdających	Wynik średni w %	Liczba zdających
Lubelskie	41,0	2456	42,0	1608	35,1	71	39,1	144
Małopolskie	44,8	1489	46,1	1773	37,7	42	51,6	296
Podkarpackie	42,3	2221	43,9	1071	35,5	79	41,2	92
Ogółem	42,4	6166	44,1	4452	35,9	192	46,4	532

Tabela 176. Wyniki w LO dla zdających po raz pierwszy

	Poziom podstawowy		Poziom rozszerzony	
	Wynik średni w %	Liczba zdających	Wynik średni w %	Liczba zdających
Lubelskie	40,2	1809	38,7	1966
Małopolskie	43,4	1327	40,3	1952
Podkarpackie	42,1	1938	38,3	1266
Ogółem	41,8	5074	39,2	5184

Tabela 177. Wyniki w LP dla zdających po raz pierwszy

	Poziom podstawowy		Poziom rozszerzony	
	Wynik średni w %	Liczba zdających	Wynik średni w %	Liczba zdających
Lubelskie	30,7	90	21,5	8
Małopolskie	36,9	56	29,6	15
Podkarpackie	31,0	57	23,4	13
Ogółem	32,5	203	25,6	36

Tabela 178. Wyniki w T dla zdających po raz pierwszy

	Poziom podstawowy		Poziom rozszerzony	
	Wynik średni w %	Liczba zdających	Wynik średni w %	Liczba zdających
Lubelskie	36,9	526	26,6	41
Małopolskie	42,3	394	30,8	56
Podkarpackie	39,0	503	32,5	35
Ogółem	39,1	1423	30,0	132

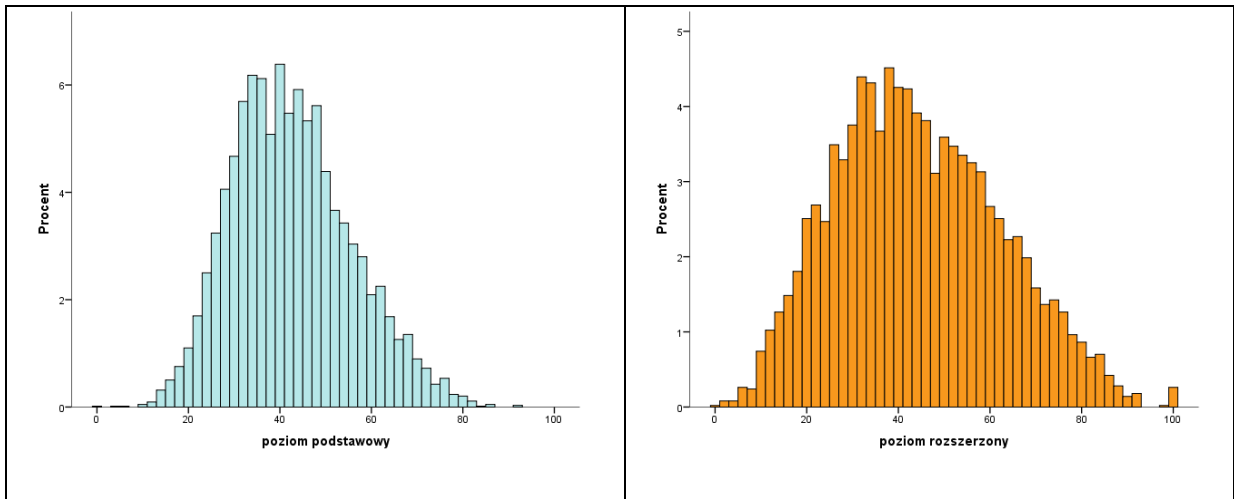
Tabela 179. Wyniki w LU dla zdających po raz pierwszy

	Poziom podstawowy		Poziom rozszerzony	
	Wynik średni w %	Liczba zdających	Wynik średni w %	Liczba zdających
Lubelskie	28,2	17	6,0	1
Małopolskie	26,6	7	12,0	1
Podkarpackie	37,7	6	.	0
Ogółem	29,7	30	9,0	2

Tabela 180. Wyniki w TU dla zdających po raz pierwszy

	Poziom podstawowy		Poziom rozszerzony	
	Wynik średni w %	Liczba zdających	Wynik średni w %	Liczba zdających
Lubelskie	21,0	1	.	0
Małopolskie	16,0	1	.	0
Podkarpackie	23,5	2	.	0
Ogółem	21,0	4	.	0

Rozkłady wyników z egzaminów maturalnych z wiedzy o społeczeństwie są zbliżone do rozkładów normalnych z lekkim przesunięciem w stronę wyników niskich, a więc posiadają lekką asymetrię dodatnią.



Rysunek 17. Rozkład wyników w procentach