

Sprawozdanie ze sprawdzianu w szóstej klasie szkoły podstawowej w 2013 roku

<p>Centralna Komisja Egzaminacyjna Arkusz zawiera informacje prawnie chronione do momentu rozpoczęcia egzaminu.</p>													
<p>Układ graficzny © CKE 2010</p>	<p>UZUPEŁNIA ZESPÓŁ NADZORUJĄCY</p> <p>miejsce na naklejkę z kodem</p> <p><input type="checkbox"/> dysleksja</p>												
<p>KOD UCZNIĄ</p> <p>WPISUJE UCZEŃ</p> <p>PESEL</p>	<p>KWIECIEŃ 2013</p>												
<p>SPRAWDZIAN W SZÓSTEJ KLASIE SZKOŁY PODSTAWOWEJ</p> <p>Instrukcja dla ucznia</p> <ol style="list-style-type: none"> Sprawdź, czy zestaw egzaminacyjny zawiera 11 stron. Ewentualny brak stron lub inne usterki zgłoś nauczycielowi. Na tej stronie i na karcie odpowiedzi wpisz swój kod i numer PESEL. Czytaj uważnie wszystkie teksty i zadania. Rozwiązania zapisuj długopisem albo piórem z czarnym tuszem/atramentem. Nie używaj korektora. W zadaniach od 1. do 20. są podane cztery odpowiedzi: A, B, C, D. Odpowiada im następujący układ krater na karcie odpowiedzi: <table border="1" style="margin: 5px auto;"> <tr> <td>A</td> <td>B</td> <td>C</td> <td>D</td> </tr> </table> Wybierz tylko <u>jedną</u> odpowiedź i zamaluj kratkę z odpowiadającą jej literą – np. gdy wybrałeś odpowiedź „A”: <table border="1" style="margin: 5px auto;"> <tr> <td style="background-color: black;">A</td> <td>B</td> <td>C</td> <td>D</td> </tr> </table> Staraj się nie popełniać błędów przy zaznaczaniu odpowiedzi, ale jeśli się pomylisz, <u>błędne zaznaczenie otocz kółkiem i zaznacz inną odpowiedź</u>. <table border="1" style="margin: 5px auto;"> <tr> <td style="border: 1px solid black;">A</td> <td>B</td> <td>C</td> <td style="border: 1px solid black;">D</td> </tr> </table> Rozwiązania zadań od 21. do 26. zapisz czytelnie i starannie w wyznaczonych miejscach. Pomyłki przekreślaj. Ostatnia strona arkusza jest przeznaczona na brudnopis. Zapisy w brudnopisie nie będą sprawdzane. <p style="text-align: right;">Powodzenia!</p>		A	B	C	D	A	B	C	D	A	B	C	D
A	B	C	D										
A	B	C	D										
A	B	C	D										
<p>S-1-132</p>													

Kraków, maj 2013

SPIS TREŚCI

WPROWADZENIE.....	3
I. ORGANIZACJA I PRZEBIEG SPRAWDZIANU.....	6
II. OPIS ARKUSZA STANDARDOWEGO	8
III. DANE STATYSTYCZNE UCZNIÓW PRZYSTĘPUJĄCYCH DO SPRAWDZIANU W 2013 ROKU NA TERENIE DZIAŁANIA OKE W KRAKOWIE	9
DANE OGÓLNE.....	9
UCZNIOWIE Z UWZGLĘDNIENIEM PŁCI	10
UCZNIOWIE Z UWZGLĘDNIENIEM WIELKOŚCI MIEJSCOWOŚCI.....	10
TYP SZKOŁY, DO KTÓREJ UCZĘSZCZALI UCZNIOWIE	10
IV. DANE STATYSTYCZNE SZKÓŁ PODSTAWOWYCH	11
LOKALIZACJA SZKOŁY	11
SZKOŁY PUBLICZNE I NIEPUBLICZNE.....	11
LICZBA ODDZIAŁÓW W SZKOLE	12
V. WYNIKI UCZNIÓW PISZĄCYCH ARKUSZ STANDARDOWY (ARKUSZ S-1)	13
V.1. WYNIKI OGÓLNE – PODSTAWOWE MIARY STATYSTYCZNE.....	13
V.2. TERYTORIALNY ROZKŁAD WYNIKÓW UCZNIÓW W POSZCZEGÓLNYCH WOJEWÓDZTWACH Z PODZIAŁEM NA POWIATY.....	15
V.3. WYNIKI UCZNIÓW ROZWIĄZUJĄCYCH ARKUSZ S-1 W OBSZARACH UMIEJĘTNOŚCI	18
<i>CZYTANIE</i>	19
<i>PISANIE</i>	20
<i>ROZUMOWANIE</i>	21
<i>KORZYSTANIE Z INFORMACJI</i>	22
<i>WYKORZYSTYWANIE WIEDZY W PRAKTYCE</i>	23
V.4. WYNIKI UCZNIÓW WEDŁUG ZADAŃ	24
V.5. WYNIKI UCZNIÓW WEDŁUG LOKALIZACJI SZKÓŁ	29
V.6. WYNIKI UCZNIÓW Z UWZGLĘDNIENIEM PŁCI.....	31
V.7. PORÓWNIANIE WYNIKÓW UCZNIÓW BEZ DYSLEKSJI I UCZNIÓW Z DYSLEKSJĄ ROZWOJOWĄ	32
V.8. WYNIKI UCZNIÓW W SKALI ZNORMALIZOWANEJ	33
VI. WYNIKI SZKÓŁ	35
VI.1. PODSTAWOWE MIARY STATYSTYCZNE DLA SZKÓŁ PODSTAWOWYCH	35
VI.2. WYNIKI SZKÓŁ WEDŁUG LOKALIZACJI	35
VI.3. WYNIKI SZKÓŁ Z UWZGLĘDNIENIEM LICZBY ODDZIAŁÓW KLAS VI	36
VI.4. WYNIKI SZKÓŁ PUBLICZNYCH I NIEPUBLICZNYCH	36
VI.5. WYNIKI SZKÓŁ W SKALI ZNORMALIZOWANEJ	37
VII. WYNIKI UCZNIÓW PISZĄCYCH ARKUSZE DOSTOSOWANE	38
VII.1. WYNIKI UCZNIÓW SŁABO WIDZĄCYCH I UCZNIÓW NIEWIDOMYCH	38
VII.1.1. OPIS ARKUSZY DLA UCZNIÓW SŁABO WIDZĄCYCH I UCZNIÓW NIEWIDOMYCH	38
VII.1.2. PODSTAWOWE MIARY STATYSTYCZNE	38
VII.1.3. WYNIKI UCZNIÓW SŁABO WIDZĄCYCH I NIEWIDOMYCH W OBSZARACH UMIEJĘTNOŚCI	38
VII.1.4. . WYNIKI UCZNIÓW SŁABO WIDZĄCYCH I NIEWIDOMYCH WEDŁUG ZADAŃ	39
VII.2. WYNIKI UCZNIÓW SŁABO SŁYSZĄCYCH I NIESŁYSZĄCYCH	41
VII.2.1. OPIS ARKUSZA DLA UCZNIÓW SŁABO SŁYSZĄCYCH I NIESŁYSZĄCYCH	41
VII.2.2. PODSTAWOWE MIARY STATYSTYCZNE	41
VII.2.3. WYNIKI UCZNIÓW SŁABO SŁYSZĄCYCH I NIESŁYSZĄCYCH W OBSZARACH UMIEJĘTNOŚCI.....	41
VII.2.4. WYNIKI SŁABO SŁYSZĄCYCH I NIESŁYSZĄCYCH WEDŁUG ZADAŃ	42
VII.3. WYNIKI UCZNIÓW Z UPOŚLEDZENIEM UMYSŁOWYM W STOPNIU LEKKIM.....	44
VII.3.1. OPIS ARKUSZA DLA UCZNIÓW Z UPOŚLEDZENIEM UMYSŁOWYM W STOPNIU LEKKIM	44
VII.3.2. PODSTAWOWE MIARY STATYSTYCZNE	44
VII.3.3. WYNIKI UCZNIÓW Z UPOŚLEDZENIEM UMYSŁOWYM W STOPNIU LEKKIM W OBSZARACH UMIEJĘTNOŚCI.....	45
VII.3.4. WYNIKI UCZNIÓW Z UPOŚLEDZENIEM UMYSŁOWYM W STOPNIU LEKKIM WEDŁUG ZADAŃ.....	45
VIII. ANEKS.....	47
VIII.1. PRZEDZIAŁY PUNKTOWE WYNIKÓW UCZNIÓW W SKALI STANINOWEJ W LATACH 2002-2013	47
VIII.2. PRZEDZIAŁY PUNKTOWE WYNIKÓW SZKÓŁ W SKALI STANINOWEJ W LATACH 2002-2013	47
VIII.3. ŚREDNIE WYNIKI UCZNIÓW W POWIATACH ORAZ LICZBA SZKÓŁ Z WYNIKIEM NISKIM, ŚREDNIM I WYSOKIM	48
WOJEWÓDZTWO LUBELSKIE	48
WOJEWÓDZTWO MAŁOPOLSKIE	49
WOJEWÓDZTWO PODKARPACKIE.....	50
VIII.4. ŚREDNIE WYNIKI UCZNIÓW I SZKÓŁ PODSTAWOWYCH W GMINACH W 2013 ROKU.....	51
VIII.5. KARTOTEKA TESTU (ARKUSZ S–1–132)	67
VIII.6. KARTOTEKA TESTU (ARKUSZ S–7–132)	70
VIII.7. KARTOTEKA TESTU (ARKUSZ S–8–132)	72

Wprowadzenie

Dnia 4 kwietnia 2013 roku uczniowie w szóstej klasie szkoły podstawowej po raz dwunasty przystąpili do sprawdzianu.

Podstawą prawną przeprowadzenia sprawdzianu jest Rozporządzenie Ministra Edukacji Narodowej z 30 kwietnia 2007 r. w sprawie warunków i sposobu oceniania, klasyfikowania i promowania uczniów i słuchaczy oraz przeprowadzania sprawdzianów i egzaminów w szkołach publicznych (Dz.U. nr 83, poz. 562, z późn. zm.).

Celem sprawdzianu jest zbadanie, w jakim stopniu uczniowie kończący szóstą klasę szkoły podstawowej opanowali umiejętności opisane w standardach wymagań egzaminacyjnych. Podczas sprawdzianu badano umiejętności:

- ✓ czytania,
- ✓ pisania,
- ✓ rozumowania,
- ✓ korzystania z informacji,
- ✓ wykorzystywania wiedzy w praktyce.

W niniejszym sprawozdaniu zamieszczono informacje o wynikach sprawdzianu przeznaczone przede wszystkim dla odbiorców województwa lubelskiego, małopolskiego i podkarpackiego, które swoim zasięgiem obejmuje Okręgowa Komisja Egzaminacyjna w Krakowie.

Mamy nadzieję, że nasze opracowanie ułatwi nauczycielom diagnozę osiągnięć uczniów i zainspiruje dyrektorów szkół podstawowych do wnikliwej analizy uczniowskich wyników i właściwego ich wykorzystania.

Okręgowa Komisja Egzaminacyjna w Krakowie prowadzi internetowy serwis OBIEG dla dyrektorów szkół zlokalizowanych na terenie jej działania. Aby móc skorzystać z informacji zawartych w serwisie dyrektor musi się zalogować kodem szkoły i hasłem. Informacje dedykowane dla dyrektora szkoły zgrupowane są w 6 blokach:

- I. DANE O UCZNIACH
- II. EGZAMINY
- III. DANE O SZKOLE
- IV. RAPORT WNIOSKÓW
- V. MATERIAŁY
- VI. MOJE KONTO.

W bloku MATERIAŁY dyrektor szkoły podstawowej ma dostęp do następujących informacji:

Materialy	
Nazwa	
 Archiwum	
 Diagnostyka wiadomości i umiejętności uczniów klasy trzeciej gimnazjum - listopad 2012	
 Organizacja egzaminów	
 Wyniki egzaminów	

Najwięcej informacji zawiera zakładka *Wyniki gzaminów*, w której przechowywane są wyniki uczniów od 2005 roku.

Nazwa
..
Wyniki sprawdzianu 2005
Statystyki sprawdzianu 2005
Wyniki sprawdzianu 2006
Statystyki sprawdzianu 2006
Wyniki sprawdzianu 2007
Statystyki sprawdzianu 2007
Wyniki indywidualne sprawdzianu 2007
Sprawdzian 2007 - szczegółowe wyniki (format Microsoft Excel)
Wyniki sprawdzianu 2008
Statystyki sprawdzianu 2008
Wyniki indywidualne sprawdzianu 2008
Sprawdzian 2008 - szczegółowe wyniki (format Microsoft Excel)
Informacja o wynikach sprawdzianu uczniów klas szóstych szkół podstawowych - 2009
Wyniki egzaminu - sprawdzian 2009
Wyniki indywidualne sprawdzianu 2009
Sprawdzian 2009 - szczegółowe wyniki (format Microsoft Excel)
Informacja o wynikach sprawdzianu uczniów klas szóstych szkół podstawowych - 2010
Wyniki egzaminu - sprawdzian 2010
Wyniki indywidualne sprawdzianu 2010
Sprawdzian 2010 - szczegółowe wyniki (format Microsoft Excel)
Informacja o wynikach sprawdzianu uczniów klas szóstych szkół podstawowych - 2011
Wyniki egzaminu - sprawdzian 2011
Wyniki indywidualne sprawdzianu 2011
Sprawdzian 2011 - szczegółowe wyniki (format Microsoft Excel)
Wyniki sprawdzianu 2012
Wyniki sprawdzianu 2013

Od 2012 roku dyrektorzy szkół otrzymają plik programu Excel zawierający:

- ogólne wyniki szkoły i klas na tle gminy, powiatu, województwa ("Ogólna informacja o wynikach A1"),
- ogólne wyniki uczniów uzyskane z całego egzaminu, oraz z poszczególnych standardów („A1-obszary”)
- szczegółowe wyniki uczniów uzyskane za poszczególne zadania na sprawdzianie, z uwzględnieniem rozwiązywalności poszczególnych zadań w klasach i w całej szkole ("S-1-zadania").

Kod szkoły	
Nazwa szkoły	
Adres szkoły	
Sesja egzaminacyjna	Sesja egzaminacyjna 2012/2013
<p>W poniższym pliku znajdują się informacje dotyczące wyników uzyskanych przez uczniów szkoły na sprawdzianie po szóstej klasie szkoły podstawowej. W pliku można odnaleźć:</p> <ul style="list-style-type: none"> • ogólne wyniki szkoły i klas na tle gminy, powiatu, województwa ("Ogólna informacja o wynikach A1") • ogólne wyniki uczniów uzyskane z całego egzaminu, z poszczególnych standardów ("A1 - obszary") • szczegółowe wyniki uczniów uzyskane za poszczególne zadania z uwzględnieniem rozwiązywalności poszczególnych zadań w klasach i w całej szkole ("S-1 - zadania"). <p>Jeśli uczniowie w szkole zdawali egzamin inny niż standardowy, zostały dla nich przygotowane odpowiednie zakładki nazwane zgodnie z symbolem dostosowania na arkuszach egzaminacyjnych.</p>	
<p>> Wizytówka Ogólna informacja o wynikach A1 A1 - obszary S-1-zadania + : 1</p>	

Rysunek 1. Wyniki sprawdzianu w systemie OBIEG

Na pierwszej stronie pliku w zakładce „Wizytówka” opisano zakres publikowanych danych.

Statystyki dla klas, szkoły, gminy, powiatu czy województwa znajdują się w poszczególnych zakładkach na prawo od szczegółowych wyników uczniów.

Sposób korzystania z arkusza Excel został szczegółowo przedstawiony w prezentacji *Jak prezentujemy wyniki sprawdzianu w 2012 roku?* Znajdującej się na stronie www.oke.krakow.pl w dziale Wyniki egzaminów.

I. Organizacja i przebieg sprawdzianu

Zasady i tryb przeprowadzania sprawdzianu w klasie szóstej szkoły podstawowej zostały określone w *Rozporządzeniu Ministra Edukacji Narodowej z dnia 30 kwietnia 2007 roku w sprawie warunków i sposobu oceniania, klasyfikowania i promowania uczniów i słuchaczy oraz przeprowadzania sprawdzianów i egzaminów w szkołach publicznych* (Dz. U. Nr 83, poz. 562) oraz w *Procedurach organizowania i przeprowadzania sprawdzianu w szóstej klasie szkoły podstawowej i egzaminu w trzeciej klasie gimnazjum obowiązujących od roku szkolnego 2011/2012* zawartych w biuletynie CKE. Zgodnie z rozporządzeniem za organizację i przebieg sprawdzianu w szkole podstawowej odpowiadał Przewodniczący Szkolnego Zespołu Egzaminacyjnego (PSZE), którym jest dyrektor szkoły.

Do przeprowadzenia sprawdzianu w szkołach dyrektorzy powołali szkolne zespoły egzaminacyjne (SZE) i zespoły nadzorujące (ZN) przebieg sprawdzianu. W salach, w których odbywał się sprawdzian, oprócz osób wchodzących w skład zespołu nadzorującego, mogli przebywać również obserwatorzy upoważnieni przez OKE w Krakowie lub CKE w Warszawie. Po zakończeniu sprawdzianu, zakodowane w szkołach i zabezpieczone prace uczniów zostały przekazane do Punktów Odbioru Prac w poszczególnych powiatach, a następnie do Ośrodków Koordynacji Oceniania.

W rejonie OKE w Krakowie w 17 miastach zostało zorganizowanych 22 Ośrodki Koordynacji Oceniania. Do oceniania prac uczniów powołano w sumie 55 zespołów egzaminatorów. Przy ocenianiu prac brało udział w sumie 1039 przeszkolonych i wpisanych do ewidencji egzaminatorów. Starano się, aby ośrodki sprawdzania lokalizowane były w miejscowościach umożliwiających egzaminatorom łatwy dojazd.

Rozmieszczenie Ośrodków Koordynacji Oceniania wraz z liczbą powołanych w nich zespołów przedstawiono na rysunku 2.



Rysunek 2. Ośrodki Koordynacji Oceniania oraz liczba zespołów oceniających w poszczególnych ośrodkach według województw

Bezpośrednio przed ocenianiem prac egzaminatorzy przeszli obowiązkowe szkolenie w zakresie organizacji sprawdzania prac i stosowania kryteriów oceniania zadań otwartych.

Ocenianie prac odbywało się bez możliwości wnoszenia prac i dokumentacji egzaminacyjnej poza budynek, w którym zorganizowano ośrodek koordynacji oceniania. Nad organizacją i prawidłowym przebiegiem oceniania prac w rejonie OKE w Krakowie czuwał Koordynator, którym był etatowy pracownik OKE – kierownik pracowni sprawdzianu.

Rzetelność pracy egzaminatorów w stosowaniu kryteriów oceniania sprawdzali drudzy egzaminatorzy i przewodniczący zespołu egzaminatorów. W wybranych Ośrodkach Koordynacji Oceniania ocenianie było monitorowane przez pracowników WBIA OKE w Krakowie.

Ocenione i zweryfikowane prace przekazane zostały do Okręgowej Komisji Egzaminacyjnej w Krakowie. Karty odpowiedzi elektronicznie zeskanowano, a otrzymane wyniki połączono z bazą uczniów przystępujących do sprawdzianu. Po przeprowadzeniu weryfikacji danych wydrukowane zostały zaświadczenia o wynikach dla wszystkich uczniów piszących sprawdzian. Przekazane do szkół zaświadczenia zostaną wydane uczniom wraz ze świadectwem ukończenia szkoły podstawowej.

II. Opis arkusza standardowego

Arkusz standardowy S-1-132, który rozwiązywali uczniowie bez dysfunkcji i uczniowie z dysleksją zawierał 20 zadań zamkniętych i 6 otwartych. Wszystkie zadania zamknięte były zadaniami wielokrotnego wyboru, w których uczeń wskazywał jedną odpowiedź spośród czterech zaproponowanych. Każde zadanie sprawdzało jedną umiejętność. Za poprawne rozwiązanie wszystkich zadań zamkniętych uczeń mógł otrzymać 20 punktów i za poprawne rozwiązanie zadań otwartych również 20 punktów. Udzielenie prawidłowych odpowiedzi do wszystkich zadań z arkusza umożliwiło piszącemu uzyskanie 40 punktów.

Czas trwania sprawdzianu wynosił 60 minut. W przypadku uczniów z dysfunkcjami mógł być on przedłużony, nie więcej jednak niż o 30 minut. W tabeli 1. przedstawiono informacje dotyczące zadań, którymi sprawdzano poszczególne umiejętności oraz liczbę punktów możliwą do uzyskania za ich prawidłowe rozwiązanie.

Tabela 1. Przyporządkowanie zadań i punktów do obszaru standardów wymagań w arkuszu S-1-132

Obszar standardów wymagań	Numery zadań	Maksymalna liczba punktów	Waga punktów w procentach
Czytanie	1, 2, 3, 4, 5, 6, 7, 8, 9,10	10	25
Pisanie	25, 26,	10	25
Rozumowanie	11, 12, 13,20, 21, 22	8	20
Korzystanie z informacji	15, 16, 17, 18,	4	10
Wykorzystywanie wiedzy w praktyce	14, 19, 23, 24	8	20
Sprawdzian (arkusz S-1-132)		40	100

Czytanie sprawdzono 10 zadaniami zamkniętymi, w których uczeń wybierał spośród czterech podanych odpowiedzi jedną, uznaną za prawidłową. W tym zakresie badano umiejętności czytania tekstu popularnonaukowego dotyczącego sztuki dobrego pisania i mówienia oraz tekstu literackiego jakim był wiersz *Pierwsze wiersze* Józefa Ratajczaka. Za rozwiązanie zadań uczeń mógł uzyskać maksymalnie 10 punktów, co stanowi ¼ punktów możliwych do uzyskania za rozwiązanie całego testu.

Pisanie sprawdzono 2 zadaniami otwartymi. Uczeń redagował list zachęcający koleżankę/kolegę do przeczytania książki oraz uzasadniał w 2-3 zdaniach dlaczego należy poprawnie mówić i pisać. Maksymalnie mógł uzyskać 10 punktów, czyli ¼ punktów możliwych do uzyskania za poprawne rozwiązanie całego testu.

Rozumowanie sprawdzono 4 zadaniami zamkniętymi, w których uczeń wybierał jedną odpowiedź spośród czterech podanych oraz 2 zadaniami otwartymi, w których rozpoznawał charakterystyczne cechy i własności figur oraz ustalał sposób rozwiązania zadania i prezentacji tego rozwiązania. Za rozwiązanie wszystkich zadań z tego obszaru uczeń mógł otrzymać maksymalnie 8 punktów.

Korzystanie z informacji sprawdzano 4 zadaniami zamkniętymi. W tym obszarze badano umiejętność posługiwania się źródłami informacji. Za rozwiązanie zadań uczeń mógł uzyskać maksymalnie 4 punkty.

Wykorzystywanie wiedzy w praktyce sprawdzano 2 zadaniami zamkniętymi oraz 2 zadaniami otwartymi. W tym obszarze badano umiejętność wykonywania obliczeń dotyczących wagi i długości oraz wykorzystywania w sytuacjach praktycznych obliczeń dotyczących powierzchni i objętości oraz własności liczb. Za rozwiązanie tych zadań uczeń mógł otrzymać maksymalnie 8 punktów, co stanowi 20% punktów możliwych do uzyskania za cały test.

Szczegółowy opis wszystkich czynności, które musieli wykonać uczniowie podczas rozwiązywania testu, zawiera kartoteka (aneks – tabela 50).

III. Dane statystyczne uczniów przystępujących do sprawdzianu w 2013 roku na terenie działania OKE w Krakowie

Dane ogólne

W rejonie OKE w Krakowie do sprawdzianu w 2013 roku przystąpiło 77 010 uczniów klas szóstych w 3235 szkołach podstawowych trzech województw: lubelskiego, małopolskiego i podkarpackiego. Arkusz standardowy rozwiązywało 75886 uczniów, co stanowi 98,5% przystępujących do sprawdzianu. Pozostali ze względu na posiadane dysfunkcje rozwiązywali arkusze odpowiednio dostosowane.

Decyzją dyrektora Okręgowej Komisji Egzaminacyjnej w Krakowie ze sprawdzianu zwolnionych zostało 289 szóstoklasistów. Zgodnie z obowiązującymi przepisami 249 laureatom konkursów organizowanych przez Kuratorów Oświaty, przypisano wynik najwyższy, bez konieczności uczestniczenia w sprawdzianie.

Tabela 2. Liczba uczniów - sprawdzianie w 2013 roku (wszystkie arkusze razem)

Uczniowie	Województwo			OKE Kraków
	lubelskie	małopolskie	podkarpackie	
	liczba			
przystąpili do egzaminu	21015	33990	22005	77010
w tym laureaci konkursów	126	65	58	249
zwolnieni z egzaminu	51	153	85	289

Dane ogólne dotyczące szóstoklasistów w rejonie OKE w Krakowie przystępujących do sprawdzianu w 2013 roku z uwzględnieniem typu rozwiązywanych arkuszy w poszczególnych województwach przedstawia tabela 3.

Tabela 3. Liczba zdających w 2013 roku z uwzględnieniem rodzaju arkusza

Uczniowie rozwiązujący		Województwo						OKE Kraków	
		lubelskie		małopolskie		podkarpackie			
arkusz	symbol	liczba	procent	liczba	procent	liczba	procent	liczba	procent
standardowy dla uczniów bez dysfunkcji i z dysleksją rozwojową	S-1-132	20717	98,6	33530	98,6	21639	98,3	75886	98,5
dostosowany dla uczniów słabo widzących (czcionka 16 pkt)	S-4-132	13	0,1	42	0,1	25	0,1	80	0,1
dostosowany dla uczniów słabo widzących (czcionka 24 pkt)	S-5-132	5	0,0	15	0,0	13	0,1	33	0,0
dostosowany dla uczniów niewidomych (druk w piśmie Braille'a)	S-6-132	1	0,0	3	0,0	1	0,0	5	0,0
dostosowany dla uczniów słabo słyszających i niesłyszających	S-7-132	38	0,2	60	0,2	22	0,1	120	0,2
dostosowany dla uczniów z upośledzeniem umysłowym w stopniu lekkim	S-8-132	241	1,1	340	1,0	305	1,4	886	1,2

Uczniowie rozwiązujący arkusz dostosowany dla uczniów słabo słyszających i niesłyszających stanowili około 0,2% zdających. Arkusz dostosowany dla słabo widzących uczniów rozwiązywało 0,1% zdających. Uczniowie piszący arkusz dostosowany dla uczniów z upośledzeniem umysłowym w stopniu lekkim stanowili 1,2% zdających.

Uczniowie z uwzględnieniem płci

Wśród uczniów klas szóstych piszących sprawdzian w 2013 roku w rejonie OKE Kraków dziewczęta stanowiły 48,2% a chłopcy 51,8% populacji. Liczbę uczniów przystępujących do sprawdzianu w 2013 roku z uwzględnieniem płci i województw przedstawia tabela 4.

Tabela 4. Liczba uczniów przystępujących do sprawdzianu 2013 według województw z uwzględnieniem płci

Płeć	Uczniowie w województwie						OKE Kraków	
	lubelskim		lubelskim		lubelskim		liczba	procent
	liczba	procent	liczba	procent	liczba	procent		
Dziewczęta	10119	48,2	16564	48,7	10706	48,7	37389	48,6
Chłopcy	10896	51,8	17426	51,3	11299	51,3	39621	51,4
Ogółem	21015	100	33990	100	22005	100	77010	100

Uczniowie z uwzględnieniem wielkości miejscowości

W tabeli 5. zestawiono liczbę uczniów klas szóstych, którzy przystąpili do sprawdzianu w 2013 roku w poszczególnych województwach okręgu OKE w Krakowie z uwzględnieniem wielkości miejscowości, w której położona była szkoła.

Tabela 5. Liczba uczniów przystępujących do sprawdzianu 2013 z uwzględnieniem lokalizacji szkół (wielkości miejscowości)

Lokalizacja szkoły, do której uczęszczają uczniowie	Uczniowie w województwie						OKE Kraków	
	lubelskim		małopolskim		podkarpackim		liczba	procent
	liczba	procent	liczba	procent	liczba	procent		
Wieś	11242	53,5	19064	56,1	13160	59,8	43466	56,4
Miasto do 20 tys.	2434	11,6	3898	11,5	2900	13,2	9232	12,0
Miasto od 20 do 100 tys.	4498	21,4	4222	12,4	4347	19,8	13067	17,0
Miasto powyżej 100 tys.	2841	13,5	6806	20,0	1598	7,3	11245	14,6
Ogółem	21015	100	33990	100	22005	100	77010	100

Do szkół wiejskich uczęszczało 43 466 uczniów, co stanowi 56,4%, pozostali uczniowie kształcili się w szkołach zlokalizowanych w miastach, w tym najwięcej (17%) w miastach od 20 do 100 tys. mieszkańców. Wśród uczniów przystępujących do sprawdzianu w dużych miastach (powyżej 100 tys. mieszkańców) największą grupę stanowili uczniowie województwa małopolskiego, a najmniejszą podkarpackiego.

Typ szkoły, do której uczęszczali uczniowie

W tabeli 6. zestawiono liczbę uczniów klas szóstych, którzy przystąpili do sprawdzianu w 2013 roku w poszczególnych województwach w podziale na typ szkoły, do której uczęszczali zdający.

Tabela 6. Liczba przystępujących do sprawdzianu 2013 według województw z uwzględnieniem statusu szkoły

Typ szkoły, do której uczęszczają uczniowie	Uczniowie w województwie						OKE Kraków	
	lubelskim		małopolskim		podkarpackim		liczba	procent
	liczba	procent	liczba	procent	liczba	procent		
Szkoły publiczne	20647	98,2	33314	98,0	21718	98,7	75679	98,3
Szkoły niepubliczne z uprawnieniami publicznej	368	1,8	676	2,0	287	1,3	1331	1,7
Ogółem	21015	100	33990	100	22005	100	77010	100

Do szkół publicznych na terenie OKE Kraków uczęszczało 98,3%, a do niepublicznych z uprawnieniami szkoły publicznej 1,7% uczniów. Najwięcej uczniów uczęszczało do szkół niepublicznych w województwie małopolskim (2%), a najmniej w województwie podkarpackim (1,3%).

IV. Dane statystyczne szkół podstawowych

Lokalizacja szkoły

W tabeli 7. przedstawiono dane dotyczące liczby szkół podstawowych w okręgu OKE w Krakowie oraz w poszczególnych województwach z uwzględnieniem ich lokalizacji.

Tabela 7. Liczba szkół podstawowych według województw z uwzględnieniem lokalizacji (wielkości miejscowości)

Lokalizacja	Szkoly w wojewodztwie						OKE Kraków	
	lubelskim		malopolskim		podkarpackim			
	liczba	procent	liczba	procent	liczba	procent	liczba	procent
Wieś	736	80,8	1016	75,6	795	81,1	2547	78,7
Miasto do 20 tys.	53	5,8	82	6,1	65	6,6	200	6,2
Miasto od 20 do 100 tys.	74	8,1	89	6,6	90	9,2	253	7,8
Miasto powyzej 100 tys.	48	5,3	157	11,7	30	3,1	235	7,3
Ogółem	911	100	1344	100	980	100	3235	100

W rejonie OKE w Krakowie, sprawdzian uczniów klas szóstych, odbył się w 3235 szkołach. Blisko 79% tych szkół jest zlokalizowanych na wsiach - pozostałe w miastach. Najwyższy odsetek szkół w dużych miastach (powyżej 100 tys. mieszkańców) znajduje się w województwie małopolskim (11,7%), najniższy w podkarpackim (3,1%). W bieżącym roku w 3178 szkołach uczniowie pisali wyłącznie arkusz standardowy.

Szkoły publiczne i niepubliczne

Prezentowane w raporcie wyniki sprawdzianu dotyczą 3108 szkół publicznych oraz 127 szkół niepublicznych z uprawnieniami szkoły publicznej. Liczbę szkół w poszczególnych województwach przedstawia tabela 8.

Tabela 8. Liczba szkół podstawowych według województw z uwzględnieniem statusu szkoły

Typ szkoły	Szkoly podstawowe w wojewodztwie						OKE Kraków	
	lubelskim		malopolskim		podkarpackim			
	liczba	procent	liczba	procent	liczba	procent	liczba	procent
Publiczne	866	95,1	1291	96,1	951	97,0	3108	96,1
Szkoły niepubliczne z uprawnieniami szkoły publicznej	45	4,9	53	3,9	29	3,0	127	3,9
Ogółem	911	100	1344	100	980	100	3235	100

Najmniej szkół niepublicznych, w których przeprowadzono sprawdzian, znajdowało się w województwie podkarpackim (29 szkół), a najwięcej w małopolskim (53 szkoły).

Liczba oddziałów w szkole

Wśród 3178 szkół publicznych i niepublicznych, w których uczniowie pisali wyłącznie arkusz standardowy, szkoły z jednym oddziałem klasy szóstej stanowią ponad 73% wszystkich szkół podstawowych. Szkoły posiadające po 2 oddziały klas szóstych to niemal 17% wszystkich szkół; szkół z 3 oddziałami jest prawie 6%; Mniej niż 4% szkół posiada 4 lub więcej oddziałów.

Dane dotyczące liczby szkół z jednym, z dwoma, z trzema, z czterema i więcej oddziałami klas szóstych, znajdujących się w poszczególnych województwach, przedstawiono w tabeli 9.

Tabela 9. Liczba szkół podstawowych według województw i wielkości miejscowości z uwzględnieniem ilości oddziałów klas szóstych – tylko szkoły, w których uczniowie pisali arkusz standardowy

Rejon	Razem szkół	Szkoły podstawowe:							
		z 1 oddziałem klasy VI		z 2 oddziałami klas VI		z 3 oddziałami klas VI		z 4 i więcej oddziałami klas VI	
		liczba	procent	liczba	procent	liczba	procent	liczba	procent
woj. lubelskie	892	669	75,0	127	14,2	53	5,9	43	4,8
woj. małopolskie	1319	931	70,6	261	19,8	85	6,4	42	3,2
woj. podkarpackie	967	747	77,2	140	14,5	49	5,1	31	3,2
OKE Kraków	3178	2347	73,9	528	16,6	187	5,9	116	3,7

Najwięcej szkół z 1 oddziałem klasy szóstej (ponad 77%) jest w województwie podkarpackim, najmniej, niecałe 71% w województwie małopolskim. Najwięcej, prawie 20% szkół posiadających po dwa oddziały klas szóstych zlokalizowanych jest w województwie małopolskim. Liczba szkół z trzema oddziałami klas szóstych w każdym z trzech województwach zawiera się między 5,1% a 6,4%. Najwięcej, ponad 4% szkół z czterema lub więcej oddziałami jest w województwie lubelskim.

V. Wyniki uczniów piszących arkusz standardowy (arkusz S-1)

V.1. Wyniki ogólne – podstawowe miary statystyczne

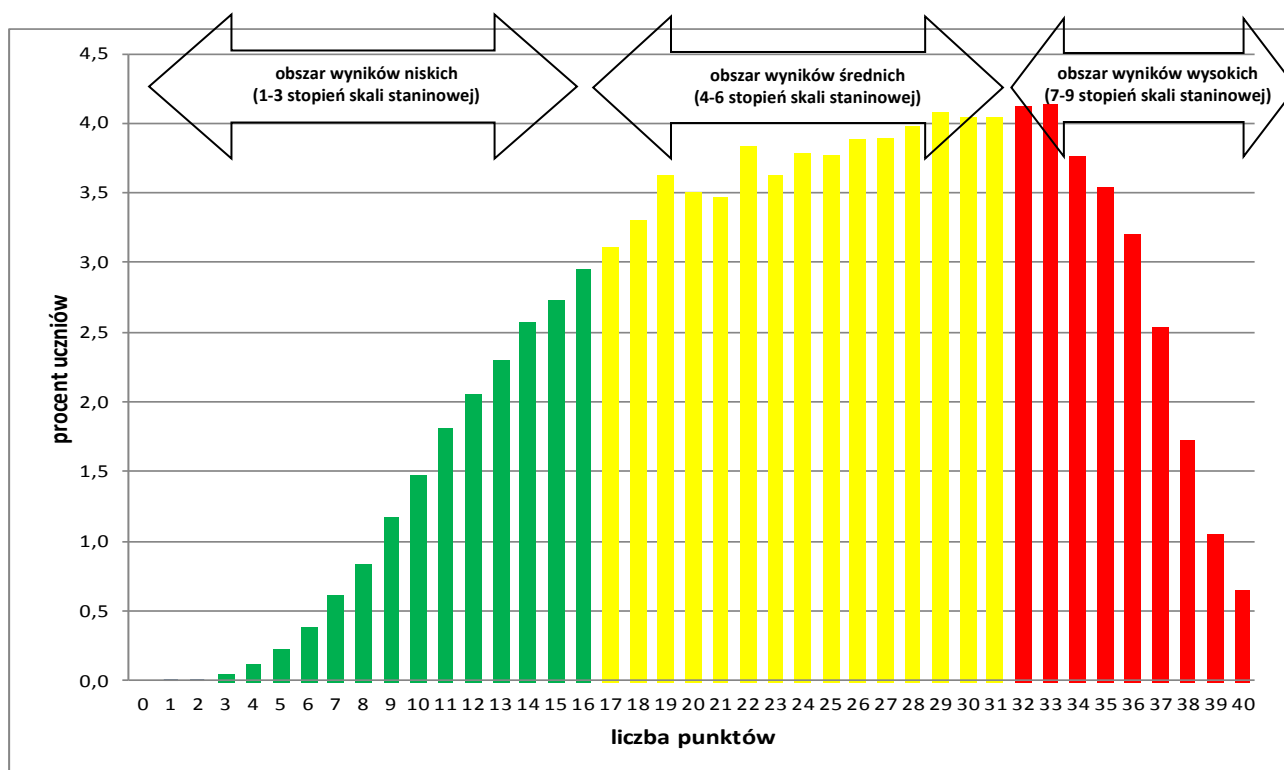
Statystyczny uczeń klasy szóstej w rejonie działania Okręgowej Komisji Egzaminacyjnej w Krakowie (województwa: lubelskie, małopolskie i podkarpackie) rozwiązujący arkusz standardowy uzyskał na sprawdzianie 24,61 punktu, co stanowi 61,54% punktów możliwych do uzyskania. Średnie wyniki uczniów w poszczególnych województwach różnią się o niewiele ponad 1 punkt.

Najniższy wynik - 1 punkt otrzymał 1 zdający z województwa podkarpackiego, wynik najwyższy - 40 punktów – 498 zdających, w tym 289 laureatów. Najczęściej wystąpił wynik 33 punkty (modalna). Środkowy uczeń rozkładu uporządkowanego malejąco uzyskał 25 punktów (mediana).

Tabela 10. Podstawowe miary statystyczne – arkusz S-1-132

Podstawowe miary statystyczne	Podstawowe miary statystyczne w województwach						OKE Kraków	
	lubelskie		małopolskie		podkarpackie		punkty	procent
	punkty	procent	punkty	procent	punkty	procent		
Średni wynik sprawdzianu	24,04	60,11	25,13	62,84	24,35	60,88	24,61	61,54
Modalna	26	65	32	80	31	77,50	33	82,50
Mediana	24	60	26	65	25	62,50	25	62,50
Wynik najniższy	2	5	2	5	1	2,50	1	2,50
Wynik najwyższy	40	100	40	100	40	100	40	100
Rozstęp	38	95	38	95	39	97,50	39	97,50
Odchylenie standardowe	8,38	20,95	8,19	20,48	8,15	20,39	8,25	20,62

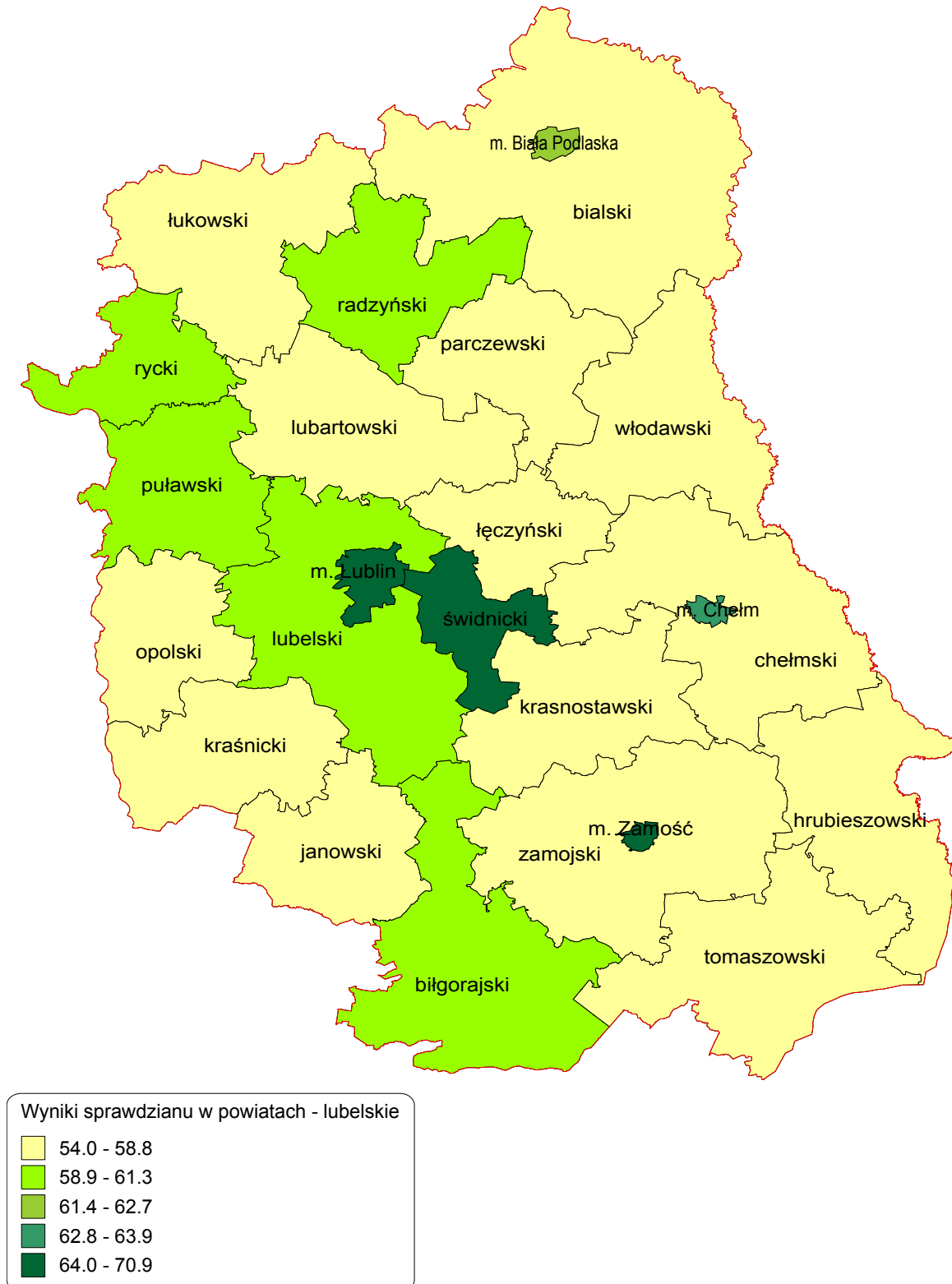
Rysunek 3. przedstawia procent uczniów rozwiązujących na sprawdzianie zadania w arkuszu standardowym S-1-132 w rejonie OKE w Krakowie, którzy uzyskali na sprawdzianie określoną liczbę od 0 do 40 punktów.



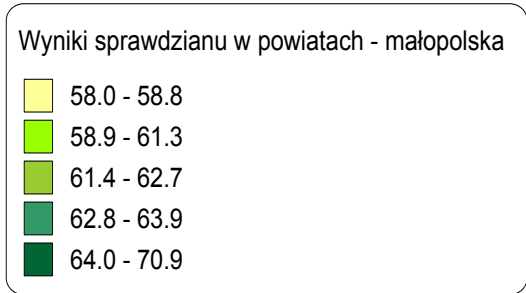
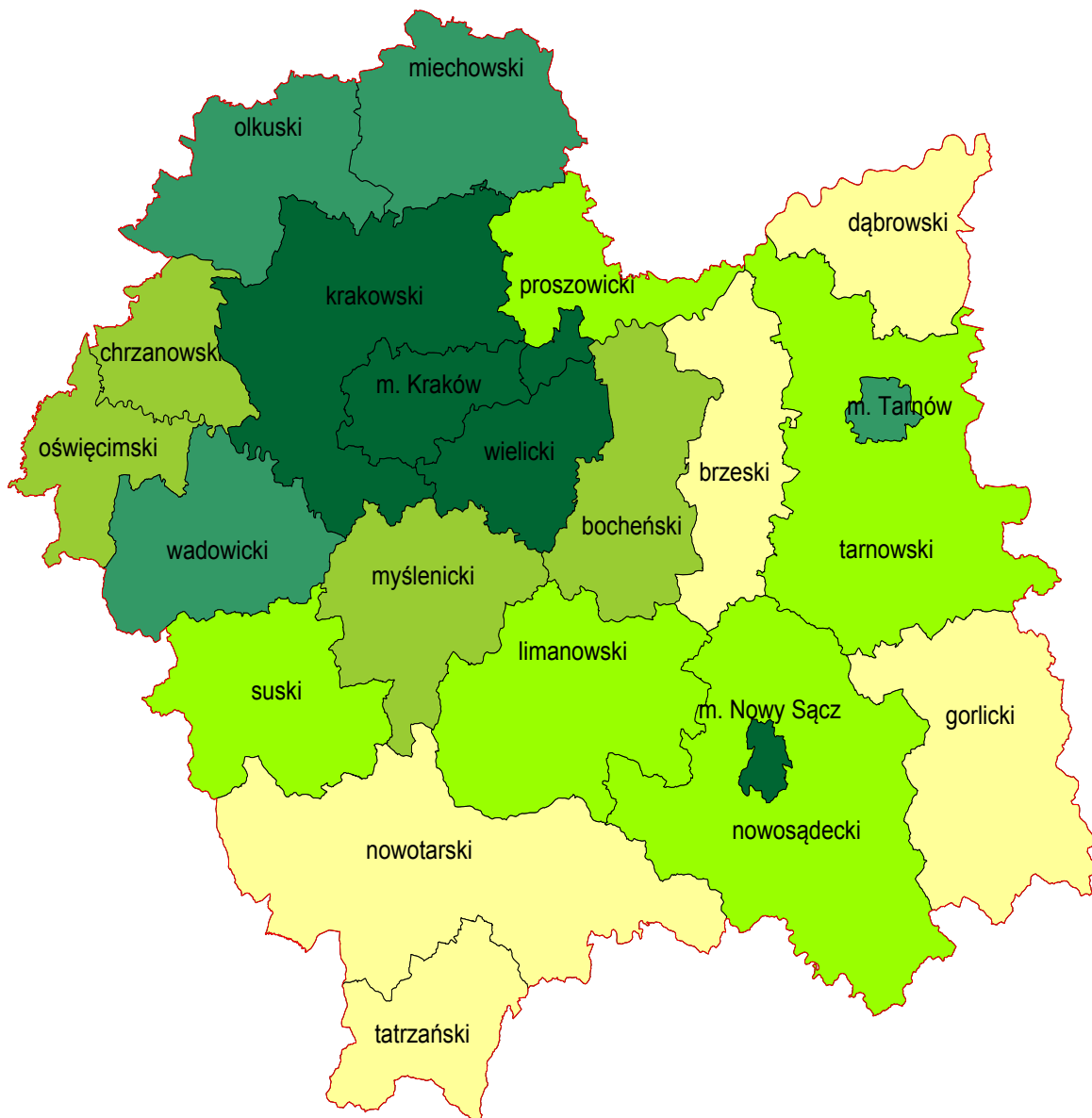
Rysunek 3. Rozkład wyników szóstoklasistów w OKE Kraków rozwiązujących arkusz S-1-132

V.2. Terytorialny rozkład wyników uczniów w poszczególnych województwach z podziałem na powiaty

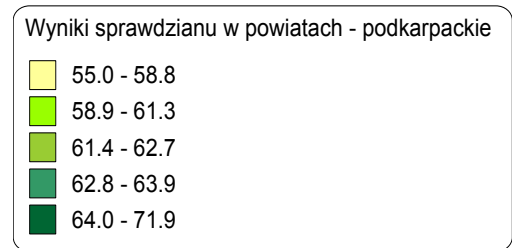
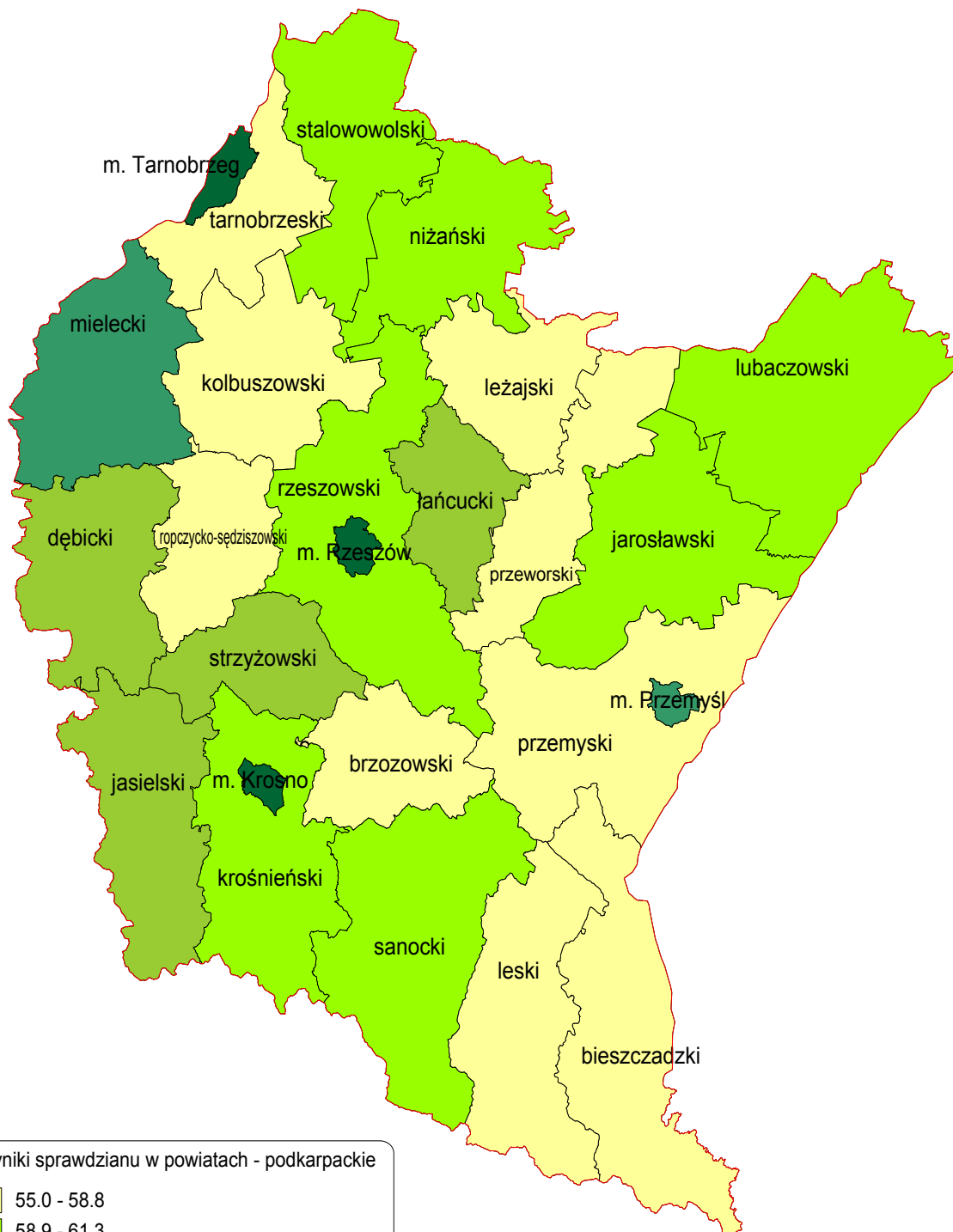
Na rysunkach 5, 6 i 7 przedstawiono terytorialny rozkład wyników uczniów w poszczególnych województwach z podziałem na powiaty.



Rysunek 5. Terytorialny rozkład wyników uczniów w województwie lubelskim



Rysunek 6. Terytorialny rozkład wyników uczniów w województwie małopolskim



Rysunek 7. Terytorialny rozkład wyników uczniów w województwie podkarpackim

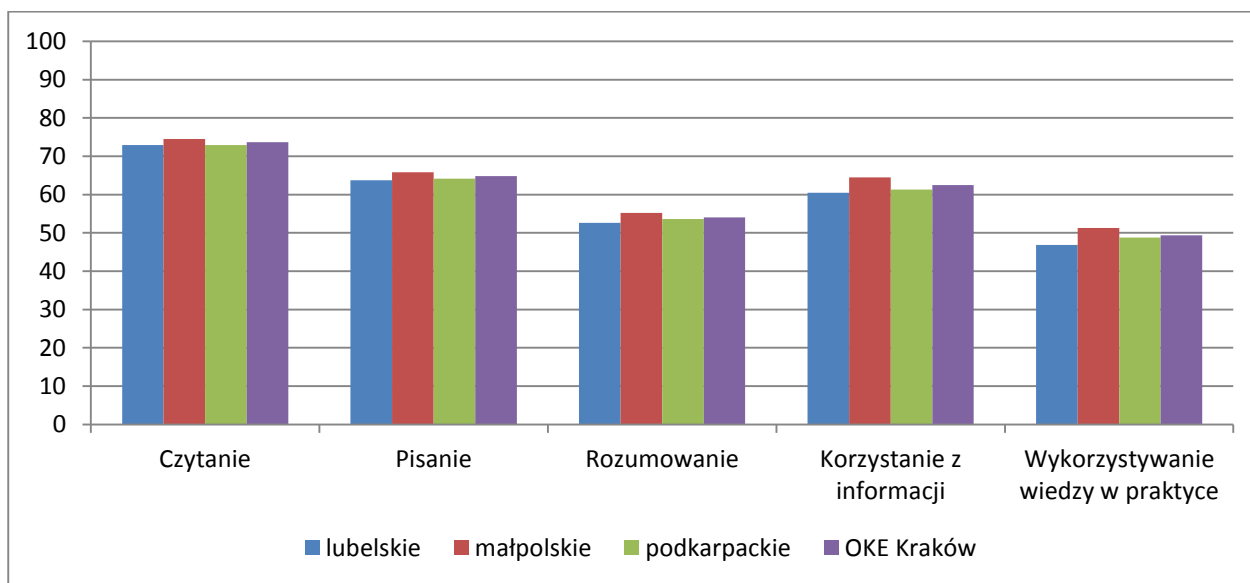
V.3. Wyniki uczniów rozwiązujących arkusz S-1 w obszarach umiejętności

Wyniki uczniów w zakresie poszczególnych obszarów umiejętności są zróżnicowane. Średnie wyniki uczniów w województwach: lubelskim, małopolskim i podkarpackim w poszczególnych obszarach umiejętności sprawdzanych arkuszem S-1 przedstawiono w tabeli 11. i na rysunku 8.

Tabela 11. Wyniki uczniów w obszarach według województw w rejonie OKE Kraków (arkusz S-1-132)

Kategoria umiejętności	Poziom opanowania umiejętności w województwie						OKE Kraków	
	lubelskim		małopolskim		podkarpackim		punkty	procent
	punkty	procent	punkty	procent	punkty	procent		
Czytanie	7,29	72,90	7,45	74,53	7,30	72,96	7,36	73,64
Pisanie	6,37	63,72	6,59	65,86	6,41	64,13	6,48	64,78
Rozumowanie	4,21	52,64	4,42	55,19	4,29	53,59	4,32	54,04
Korzystanie z informacji	2,42	60,46	2,58	64,51	2,45	61,33	2,50	62,50
Wykorzystywanie wiedzy w praktyce	3,75	46,89	4,10	51,25	3,90	48,79	3,95	49,36
Sprawdzian (arkusz S-1-132)	24,04	60,11	25,13	62,84	24,35	60,88	24,61	61,54

We wszystkich badanych obszarach wyniki uczniów w województwie małopolskim są nieznacznie wyższe od wyników uzyskanych w województwie lubelskim i podkarpackim.



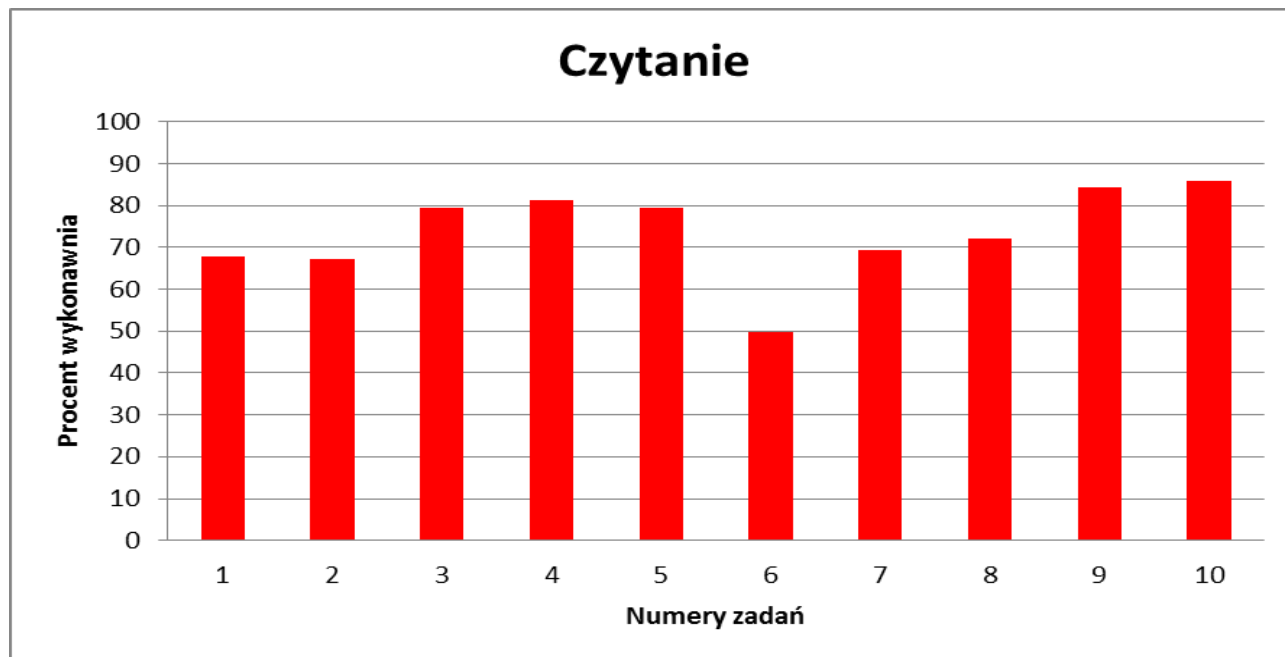
Rysunek 8. Procent opanowania umiejętności w poszczególnych obszarach przez uczniów województw: lubelskiego, małopolskiego i podkarpackiego

Najlepiej została opanowana przez uczniów umiejętność *czytania*. W rejonie OKE w Krakowie za zadania sprawdzające tę umiejętność uczniowie otrzymali 73,64% punktów możliwych do otrzymania. Niewiele słabsze są wyniki z *pisaniami* - 64,78% i *korzystania z informacji* - 62,50%. Najstąbiej uczniowie opanowali umiejętności w obszarze *wykorzystywanie wiedzy w praktyce* uzyskując 49,36% możliwych do zdobycia punktów. Za zadania z obszaru *rozumowanie* piszący otrzymali 54,04% punktów możliwych do uzyskania.

Różnice między wynikami w poszczególnych województwach są minimalne – nie przekraczają 0,4 punktu.

Czytanie

Średni wynik z *czytania* uzyskany przez uczniów w rejonie OKE w Krakowie to 7,36 punktu, co stanowi 73,64%. Za wykonanie pięciu czynności uczniowie uzyskali ponad 70% punktów. Na rysunku 9. przedstawiono procent opanowania poszczególnych umiejętności w rozbiu na zadania.



Rysunek 9. Procent wykonania zadań z obszaru *Czytanie* (arkusz S-1-132)

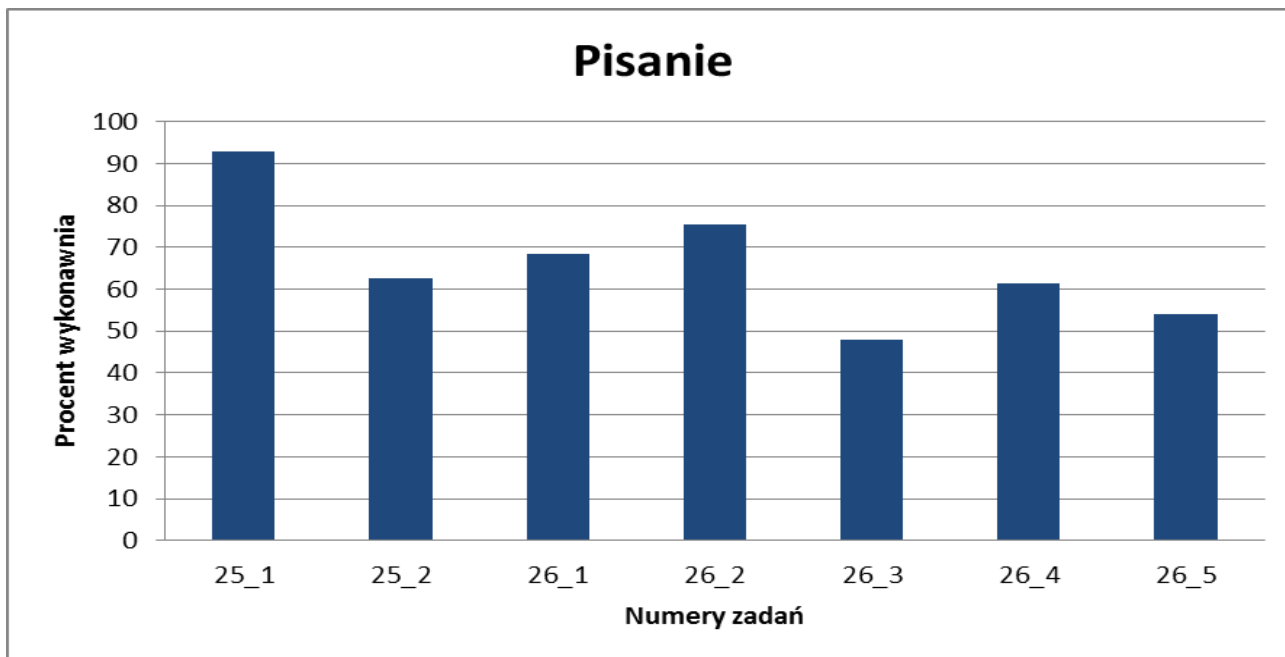
W tabeli 12. przedstawiono sprawdzane czynności w obszarze *Czytanie* oraz średni wynik punktowy i procent punktów uzyskany za ich wykonanie w poszczególnych województwach OKE Kraków.

Tabela 12. Średnie wyniki uczniów w rejonie OKE w Krakowie za sprawdzane czynności w obszarze *Czytanie*

Numer zadania	Sprawdzana czynność ucznia Uczeń:	Średni wynik w województwie							
		lubelskim		małopolskim		podkarpackim		OKE Kraków	
		punkty	procent	punkty	procent	punkty	procent	punkty	procent
1	odczytuje główną myśl tekstu	0,67	66,6	0,70	69,7	0,66	65,7	0,68	67,7
2	rozpoznaje bezpośrednie zwroty do adresata tekstu	0,66	66,4	0,68	68,4	0,66	66,4	0,67	67,3
3	odczytuje informacje w tekście	0,79	78,8	0,80	80,1	0,79	79,2	0,79	79,5
4	odczytuje informacje w tekście	0,81	80,9	0,82	81,9	0,81	80,8	0,81	81,3
5	rozumie funkcję przytoczonej w tekście anegdoty	0,78	78,2	0,81	80,7	0,78	78,2	0,79	79,3
6	wnioskuje na podstawie informacji w tekście	0,51	50,8	0,49	49,1	0,49	49,4	0,50	49,7
7	rozpoznaje osobę mówiącą w wierszu	0,69	69,0	0,70	69,8	0,69	69,0	0,69	69,4
8	odczytuje w wierszu u znaczenia przenośne	0,71	70,9	0,74	73,6	0,71	70,8	0,72	72,1
9	rozpoznaje wyrażenie z epitetem pełniący m w wierszu określoną funkcję	0,83	82,6	0,85	85,1	0,84	84,5	0,84	84,2
10	odczytuje znaczenie słów użytych w wierszu	0,85	84,7	0,87	86,8	0,86	85,6	0,86	85,9

Pisanie

Statystyczny uczeń w rejonie OKE w Krakowie rozwiązujący arkusz S-1-132 uzyskał w zakresie *pisania* 6,48 punktu, czyli 64,78%. Procent wykonania poszczególnych czynności w zadaniu 25. oraz w zadaniu 26. W obszarze *Pisanie* przedstawiono na rysunku 10.



Rysunek 10. Procent wykonania zadań i czynności z obszaru *Pisanie* (arkusz S-1-132)

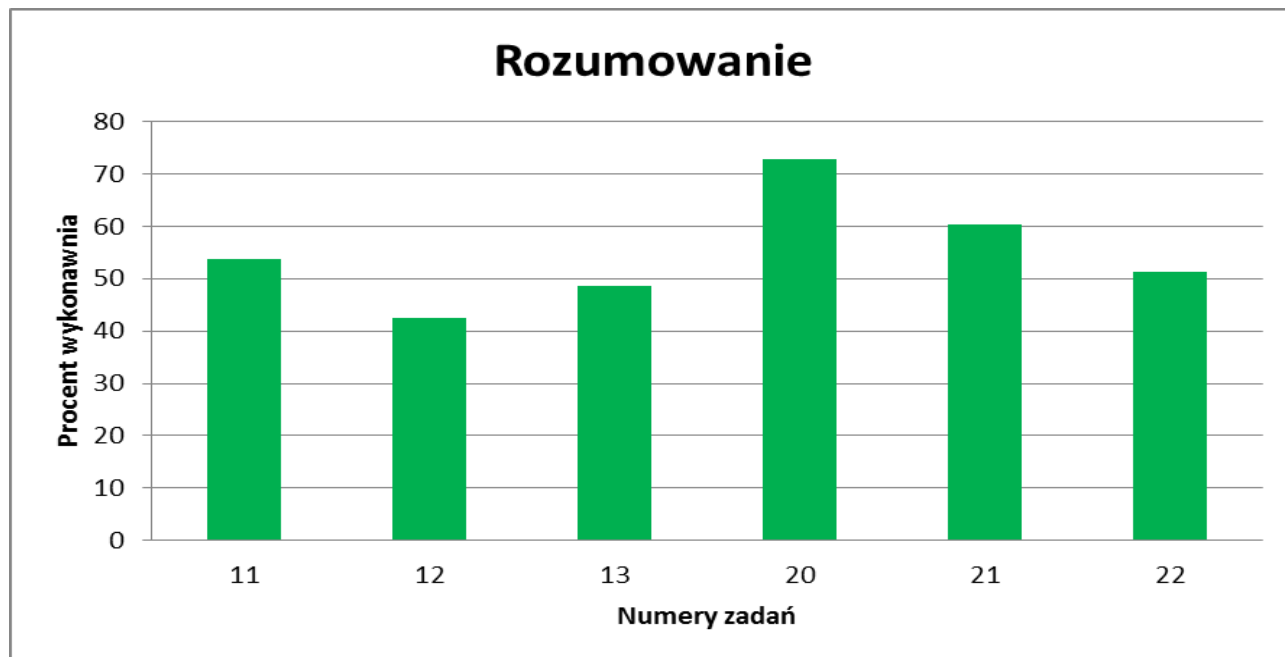
W zadaniu 25 uczniowie uzyskali 93% punktów za czynność: *formułuje kilkudzaniową wypowiedź na zadany temat*. Ponad 2/3 uczniów napisało list na zadany temat (czynność 26_1). Ponad połowa uczniów nie pisze poprawnie pod względem językowym (czynność 26_3), a prawie 50% piszących nie stosuje poprawnie zasad interpunkcji.

Tabela 13. Średnie wyniki uczniów w rejonie OKE w Krakowie za sprawdzane czynności w obszarze *Pisanie*

Numer zadania i czynności	Sprawdzana czynność ucznia Uczeń:	Średni wynik w województwie							
		lubelskim		małopolskim		podkarpackim		OKE Kraków	
		punkty	procent	punkty	procent	punkty	procent	punkty	procent
25_1	formułuje kilkudzaniową wypowiedź na zadany temat	0,93	93,1	0,94	93,7	0,92	91,9	0,93	93,0
25_2	pisze poprawnie pod względem językowym	0,63	62,9	0,62	62,5	0,63	62,7	0,63	62,7
26_1	I. pisze list na zadany temat	2,06	68,7	2,06	68,7	2,04	68,0	2,06	68,5
26_2	II. pisze funkcjonalnym stylem	0,76	75,6	0,76	76,2	0,74	74,2	0,75	75,4
26_3	III. pisze poprawnie pod względem językowym	0,89	44,6	1,01	50,7	0,93	46,5	0,96	47,9
26_4	IV. pisze poprawnie pod względem ortograficznym*	0,59	59,3	0,63	62,7	0,62	61,7	0,61	61,5
26_5	V. pisze poprawnie pod względem interpunkcyjnym*	0,51	51,0	0,56	56,0	0,54	53,7	0,54	54,0

Rozumowanie

Średni wynik z obszaru *Rozumowanie* uzyskany przez uczniów klas szóstych w rejonie OKE w Krakowie to 4,32 punktu, czyli 54,04% punktów możliwych do uzyskania punktów. Na rysunku 11. przedstawiono procent opanowania poszczególnych umiejętności w rozbiciu na zadania.



Rysunek 11. Procent wykonania zadań z obszaru *Rozumowanie* (arkusz S-1-132)

Tylko jedno zadanie w obszarze *Rozumowanie* została wykonana powyżej poziomu 70% - jest to czynność: *porównuje pola prostokątów, rozróżniając porównanie różnicowe i ilorazowe* (zad.20).

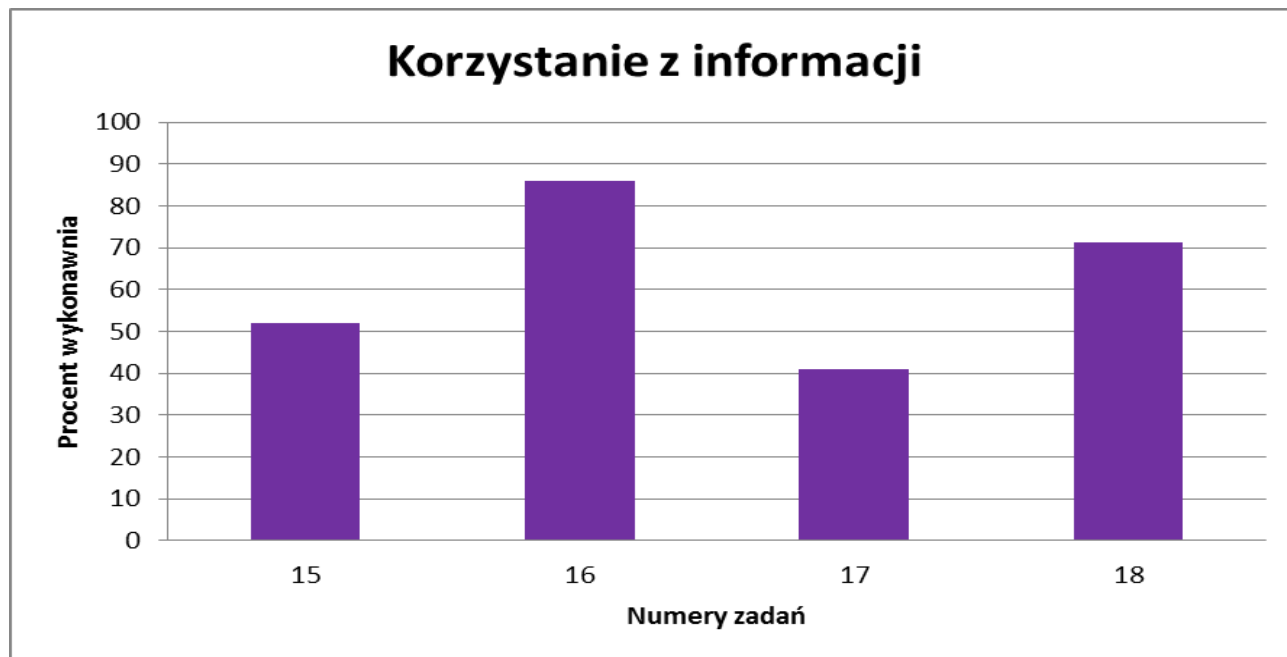
W tabeli 14. przedstawiono sprawdzane czynności w obszarze *Rozumowanie* oraz średni wynik punktowy i procent punktów uzyskany za ich wykonanie w poszczególnych województwach OKE Kraków.

Tabela 14. Średnie wyniki uczniów w rejonie OKE w Krakowie za sprawdzane czynności w obszarze *Rozumowanie*

Numer zadania i czynności	Sprawdzana czynność ucznia Uczeń:	Średni wynik w województwie							
		lubelskim		małopolskim		podkarpackim		OKE Kraków	
		punkty	procent	punkty	procent	punkty	procent	punkty	procent
11	wskazuje liczbę podzielną przez 9	0,53	52,6	0,54	54,4	0,54	54,0	0,54	53,8
12	ustala kolejny termin powtarzanej regularnie czynności	0,42	41,5	0,44	43,5	0,41	41,4	0,42	42,4
13	ustala najmniejszą liczbę składników sumy tworzonej z liczb odpowiadających nominałom monet	0,47	47,1	0,49	49,1	0,49	49,0	0,49	48,5
20	porównuje pola prostokątów, rozróżniając porównywanie różnicowe i ilorazowe	0,71	70,9	0,75	74,7	0,72	72,1	0,73	72,9
21	wskazuje prostokąty o takim samym polu	0,58	58,2	0,62	62,2	0,60	59,7	0,60	60,4
22	wyznacza wielokrotność i ustala największą liczbę spełniającą warunki zadania	1,51	50,3	1,58	52,5	1,53	50,8	1,54	51,4

Korzystanie z informacji

Statystyczny uczeń w rejonie OKE w Krakowie uzyskał w obszarze *Korzystanie z informacji* 2,50 punktu, czyli 62,50% punktów. Na rysunku 8. przedstawiono procent opanowania poszczególnych umiejętności w rozbi-
ciu na zadania.



Rysunek 12. Procent wykonania zadań/czynności z obszaru *Korzystanie z informacji* (arkusz S-1-132)

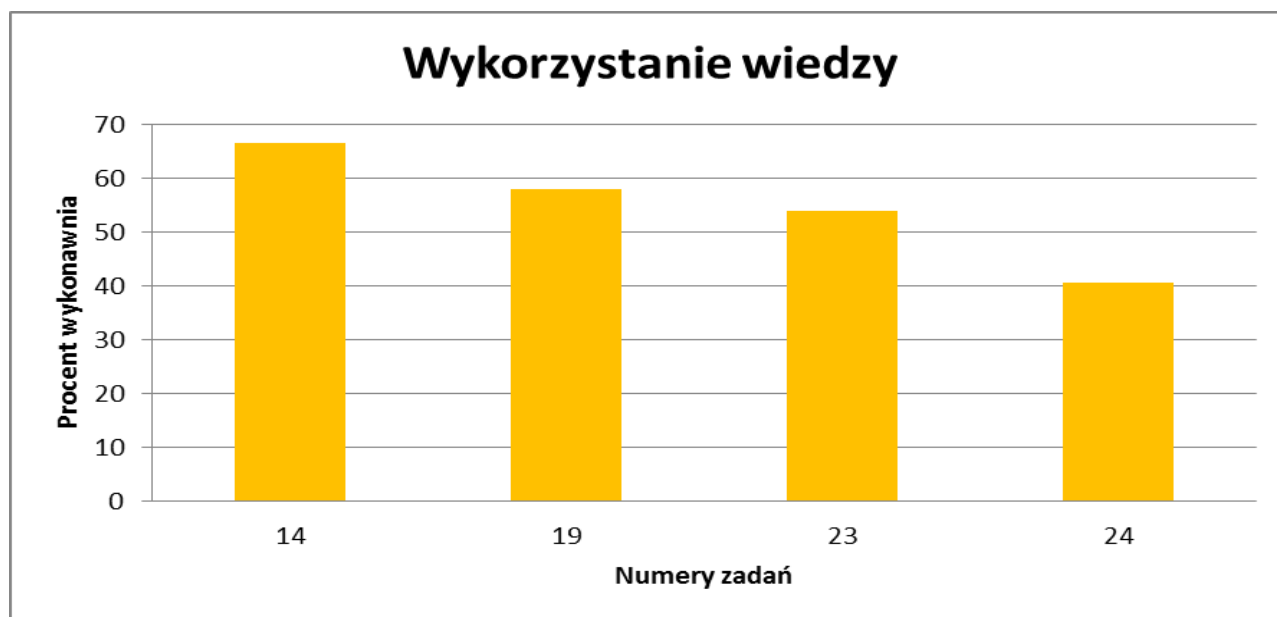
Najwięcej punktów w tym obszarze uczniowie uzyskali za wykorzystanie informacji z dwóch różnych źródeł (schematyczny rysunek i rozkład jazdy) (zad.16). We wszystkich trzech województwach procent wykonania tej czynności wynosił ponad 83%. W tabeli 15. przedstawiono sprawdzane czynności w obszarze *Korzystanie z informacji* oraz średni wynik punktowy i procent punktów.

Tabela 15. Średnie wyniki uczniów w rejonie OKE w Krakowie za sprawdzane czynności w obszarze *Korzystanie z informacji*

Numer zadania i czynności	Sprawdzana czynność ucznia Uczeń:	Średni wynik w województwie							
		lubelskim		małopolskim		podkarpackim		OKE Kraków	
		punkty	procent	punkty	procent	punkty	procent	punkty	procent
15	wykorzystuje informacje z dwóch różnych źródeł (schematyczny rysunek i rozkład jazdy)	0,50	49,8	0,54	53,9	0,51	50,6	0,52	51,9
16	wykorzystuje informacje z dwóch różnych źródeł (schematyczny rysunek i rozkład jazdy)	0,84	83,7	0,87	87,3	0,85	85,3	0,86	85,8
17	wykorzystuje informacje z dwóch różnych źródeł (schematyczny rysunek i rozkład jazdy)	0,39	38,6	0,44	44,1	0,39	38,7	0,41	41,1
18	wykorzystuje informacje z regulaminu do wyznaczenia terminu spełniającego określone warunki	0,70	69,7	0,73	72,7	0,71	70,7	0,71	71,3

Wykorzystywanie wiedzy w praktyce

Średni wynik uzyskany przez uczniów w rejonie OKE w Krakowie za rozwiązanie zadań sprawdzających *wykorzystywanie wiedzy w praktyce* to 3,95 punktu, czyli 49,36% punktów. Na rysunku 9. przedstawiono procent opanowania poszczególnych umiejętności w rozbiciu na zadania lub czynności, (jeżeli zadanie sprawdzało więcej niż jedną czynność).



Rysunek 13. Procent wykonania zadań z obszaru *Wykorzystywanie wiedzy w praktyce*

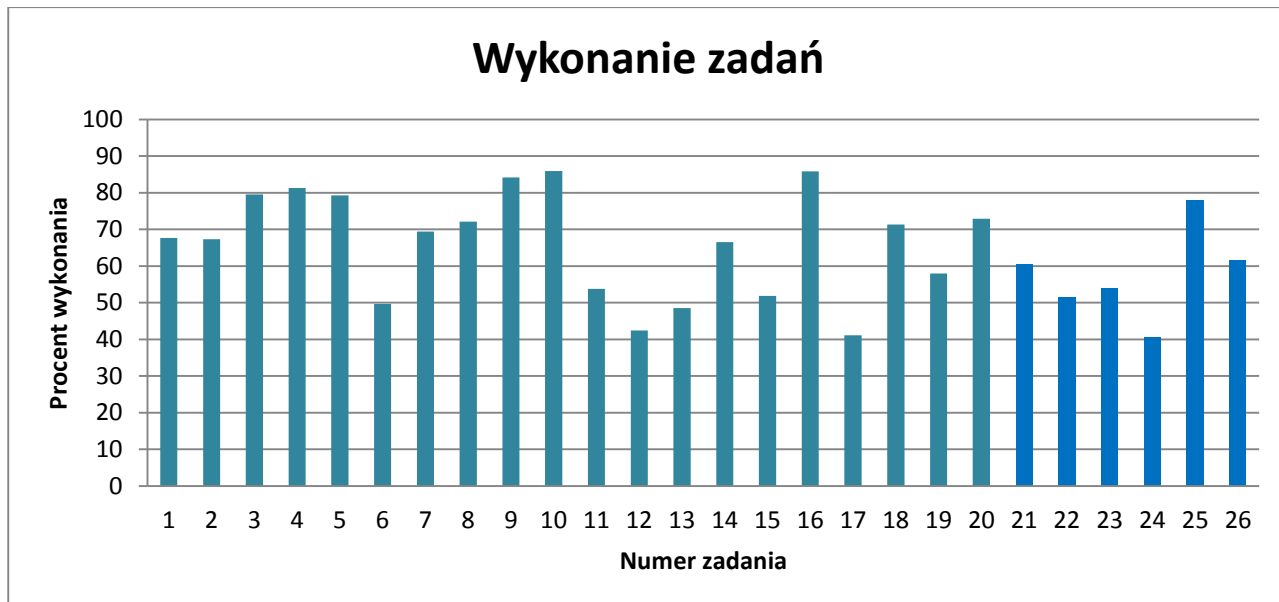
Najwięcej punktów w tym obszarze uczniowie uzyskali za obliczanie masy paczki zawierającej jednakowe elementy (zad.14). We wszystkich trzech województwach procent wykonania tej czynności wynosił ponad 64%. Co drugi uczeń poprawnie oblicza obwód prostokąta (zadanie 19.) oraz poprawnie oblicza ułamek danej liczby (zadanie 23.). Niewiele ponad 40% piszących poprawnie oblicza powierzchnię obszaru i ilość opadów na tym obszarze (zadanie 24). W tabeli 16. przedstawiono sprawdzane czynności w obszarze *Wykorzystanie wiedzy w praktyce* oraz średni wynik punktowy i procent punktów.

Tabela 16. Średnie wyniki uczniów w rejonie OKE w Krakowie za sprawdzane czynności w obszarze *Wykorzystywanie wiedzy w praktyce*

Numer zadania i czynności	Sprawdzana czynność ucznia Uczeń:	Średni wynik w województwie							
		lubelskim		małopolskim		podkarpackim		OKE Kraków	
		punkty	procent	punkty	procent	punkty	procent	punkty	procent
14	oblicza masę paczki zawierającej jednakowe elementy	0,64	64,3	0,68	67,9	0,66	66,5	0,67	66,5
19	oblicza obwód prostokąta	0,58	57,7	0,58	58,5	0,57	57,4	0,58	58,0
23	oblicza ułamek danej liczby i wykorzystuje zależności między liczbami naturalnymi do wyznaczenia rozwiązania zadania	1,02	50,8	1,13	56,3	1,06	53,2	1,08	53,9
24	oblicza powierzchnię obszaru i ilość opadów na tym obszarze	1,51	37,9	1,71	42,8	1,60	40,0	1,63	40,6

V.4. Wyniki uczniów według zadań

Arkusz standardowy, który rozwiązywali uczniowie bez dysfunkcji i uczniowie z dysleksją zawierał 20 zadań zamkniętych i 6 otwartych. Za poprawne rozwiązanie wszystkich zadań zamkniętych uczeń mógł otrzymać 20 punktów i za poprawne rozwiązanie zadań otwartych również 20 punktów. Udzielenie prawidłowych odpowiedzi do wszystkich zadań z arkusza umożliwiło piszącemu uzyskanie 40 punktów. Na rysunku 14. przedstawiono wyniki uczniów (w procentach) uzyskane za rozwiązanie poszczególnych zadań.



Rysunek 14. Procent punktów uzyskanych przez uczniów za rozwiązanie poszczególnych zadań (arkusz S-1-132)

Najłatwiejsze dla uczniów okazały się zadania 4, 9, 10, 16, które sprawdzały głównie umiejętności w zakresie *Czytania*. Ponad 80% szóstoklasistów poradziło sobie z wykonaniem tych zadań.

Najwięcej kłopotów sprawiło uczniom zadanie 6, 12, 17 i 24. Poniżej pokazano przykłady najtrudniejszych zadań.

Zadanie. 6. Materiał źródłowy do zadania poniżej.

6. Cechy tego tekstu wskazują na to, że jest on fragmentem

- A. powieści historycznej.
- B. książki popularnonaukowej.
- C. przewodnika geograficznego.
- D. słownika poprawnościowego.

Tekst do zadań od 1. do 6.

Słowa kierowane przez jednego człowieka do drugiego mają ogromną moc. Mogą wzbudzić wzajemną życzliwość, sympatię, zaufanie i szacunek. Mogą też, niestety, obrażać, skłócać i siać nienawiść. Dlatego bardzo ważna jest kultura słowa, czyli takie oddziaływanie językowe, w którym nadawca wypowiedzi liczy się z odbiorcą i go szanuje.

Jak cię słyszą, tak cię piszą! To znaczy, że odbiorcy twojej wypowiedzi oceniają cię nie tylko za jej treść, lecz także za sposób jej wygłoszenia. Nawet mądra i poprawna gramatycznie wypowiedź może okazać się niezrozumiała dla słuchacza, jeżeli zostanie wymamrotana jednostajnym i zbyt cichym głosem.

Prawie każdy z nas ma więcej okazji do mówienia niż do pisania. Argumentowanie, opowiadanie, opis, sprawozdanie są przecież składnikami codziennych rozmów. Na co dzień także używamy takich ustnych gatunków mowy, jak polecenie, pouczenie, rozkaz, prośba, przeprosiny.

Wielka aktorka, Helena Modrzejewska, gdy była w Stanach Zjednoczonych, została zaproszona na przyjęcie wydane na jej cześć. Wśród gości nikt nie znał języka polskiego, ale wszyscy byli ciekawi jego brzmienia, prosili więc artystkę o recytację w jej ojczystym języku. Zgodziła się. Zapanowała zupełna cisza. Po chwili rozległ się jej piękny, głęboki głos. Był to głos pełen różnych uczuć: radości, smutku, rozpacz. Mimo że nie rozumieli słów, wszyscy byli wzruszeni, a panie ukradkiem ocierały łzy. Po recytacji, po gorących oklaskach pytano Modrzejewską o tytuł recytowanego utworu. Odpowiedziała z przekornym uśmiechem: „Recytowałam polski alfabet”.

Ta anegdota zawiera wiele prawdy. Rzeczywiście, dzięki tonowi i barwie głosu można w pewnym stopniu porozumieć się nawet z cudzoziemcem w sytuacji, gdy rozmówcy nie znają nawzajem swoich języków. Obaj bowiem na przykład zrozumieją pytanie i zgodę na coś, odczuwają w głosie życzliwość lub obojętność. Jeśli ton i barwa głosu mają tak duże znaczenie w rozumieniu obcego języka, to jakże mocnym środkiem wyrazu są w języku ojczystym!

[287 słów]

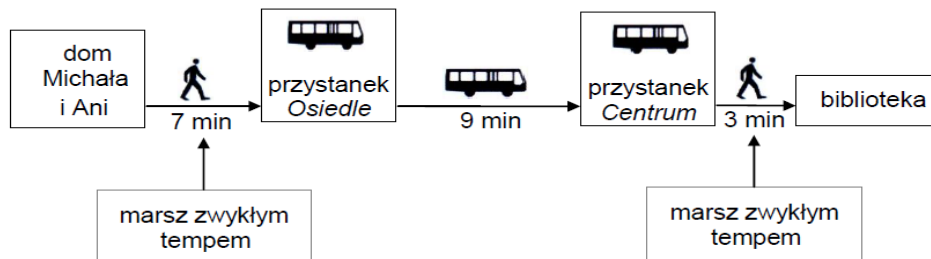
Zadanie 12.

12. Troje rodzeństwa podzieliło się obowiązkami przy obiedzie. Pierwszego dnia Adam nakrywa do stołu, a Basia zmywa naczynia, drugiego dnia Basia nakrywa, Jurek zmywa, trzeciego – Jurek nakrywa, Adam zmywa. W czwartym dniu jest znów tak, jak w pierwszym itd. Jurek nakrywał do stołu we wtorek. Najbliższe zmywanie przypadnie mu

- A. w sobotę. B. w piątek. C. w czwartek. D. w środę.

Zadanie 17.

Informacje do zadań od 15. do 17.



Odjazdy autobusu z przystanku <i>Osiedle</i> w kierunku przystanku <i>Centrum</i>									
poniedziałek – piątek						sobota – niedziela			
16:05	16:15	16:25	16:35	16:45	16:55	16:10	16:30	16:50	

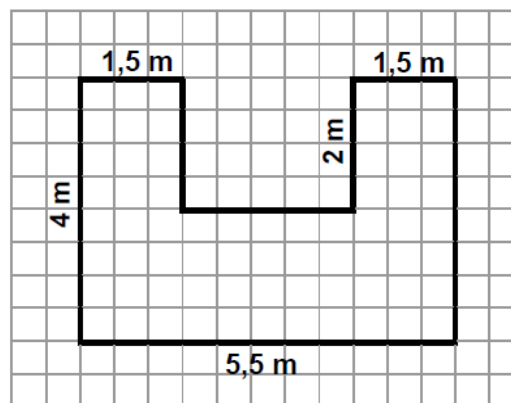
17. W czwartek Ania i Michał wybrali się autobusem do biblioteki. Wyszli z domu o 16:40 i zwykłym tempem udali się na przystanek *Osiedle*. O której godzinie dotarli do biblioteki, jeżeli autobus jechał zgodnie z rozkładem?

- A. 17:07 B. 17:02 C. 16:59 D. 16:57

Zadanie 24.

24. Na rysunku przedstawiono kształt i wymiary trawnika. Na każdy metr kwadratowy powierzchni na tym terenie spadło w ciągu roku 280 litrów deszczu. Ile litrów deszczu spadło na powierzchnię tego trawnika w ciągu roku?

Rysunek do zadania 24.



Zapisz wszystkie obliczenia.

W tabelach 17a i 17b przedstawiono średnie wyniki uzyskane przez uczniów za rozwiązanie zadań w rejonie OKE w Krakowie i w poszczególnych województwach.

Tabela 17a. Średnie wyniki punktowe uzyskane przez uczniów za rozwiązanie poszczególnych zadań w województwach i w rejonie OKE w Krakowie (arkusz S-1-132)

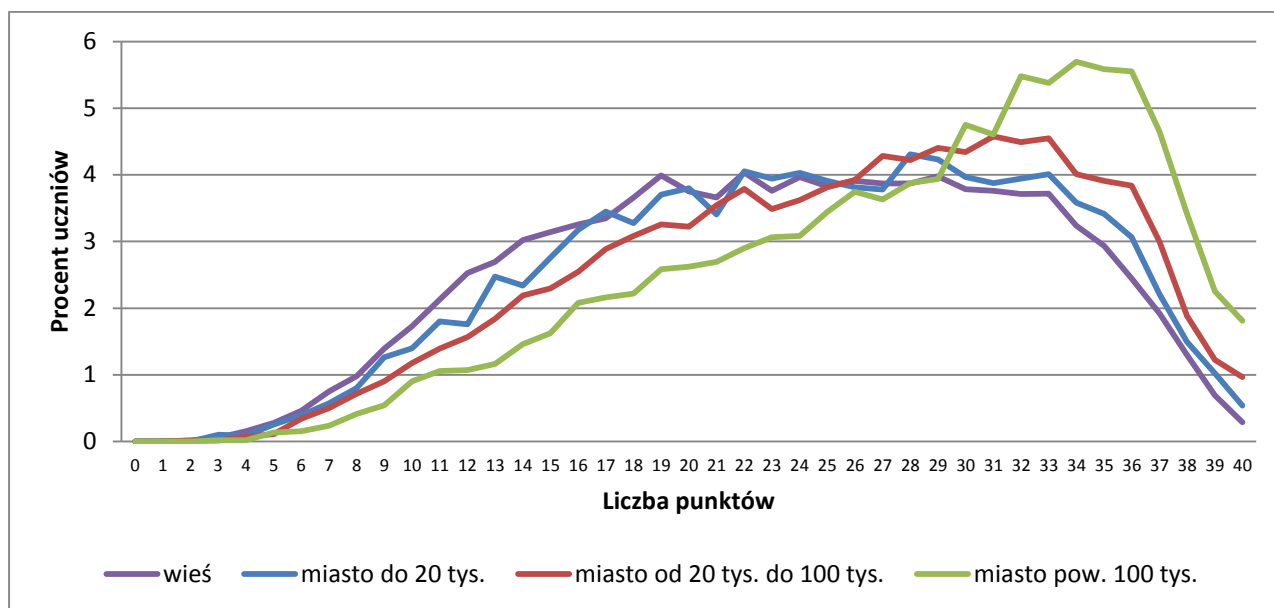
Numer zadania	Obszar standardów wymagań egzaminacyjnych	Maksymalna liczba punktów za zadanie	Wynik średni w punktach			
			lubelskie	małopolskie	podkarpackie	OKE Kraków
1	czytanie	1	0,67	0,70	0,66	0,68
2	czytanie	1	0,66	0,68	0,66	0,67
3	czytanie	1	0,79	0,80	0,79	0,79
4	czytanie	1	0,81	0,82	0,81	0,81
5	czytanie	1	0,78	0,81	0,78	0,79
6	czytanie	1	0,51	0,49	0,49	0,50
7	czytanie	1	0,69	0,70	0,69	0,69
8	czytanie	1	0,71	0,74	0,71	0,72
9	czytanie	1	0,83	0,85	0,84	0,84
10	czytanie	1	0,85	0,87	0,86	0,86
11	rozumowanie	1	0,53	0,54	0,54	0,54
12	rozumowanie	1	0,42	0,44	0,41	0,42
13	rozumowanie	1	0,47	0,49	0,49	0,49
14	wykorzystywanie wiedzy w praktyce	1	0,64	0,68	0,66	0,67
15	korzystanie z informacji	1	0,50	0,54	0,51	0,52
16	korzystanie z informacji	1	0,84	0,87	0,85	0,86
17	korzystanie z informacji	1	0,39	0,44	0,39	0,41
18	korzystanie z informacji	1	0,70	0,73	0,71	0,71
19	wykorzystywanie wiedzy w praktyce	1	0,58	0,58	0,57	0,58
20	rozumowanie	1	0,71	0,75	0,72	0,73
21	rozumowanie	1	0,58	0,62	0,60	0,60
22	rozumowanie	3	1,51	1,58	1,53	1,54
23	wykorzystywanie wiedzy w praktyce	2	1,02	1,13	1,06	1,08
24	wykorzystywanie wiedzy w praktyce	4	1,51	1,71	1,60	1,63
25	pisanie	2	1,56	1,56	1,55	1,56
26	pisanie	8	4,81	5,02	4,87	4,92

Tabela 17b. Średnie wyniki procentowe uzyskane przez uczniów za rozwiązanie poszczególnych zadań w województwach i w rejonie OKE w Krakowie (arkusz S-1-132)

Numer zadania	Obszar standardów wymagań egzaminacyjnych	Maksymalna liczba punktów za zadanie	Wynik średni w procentach			
			lubelskie	małopolskie	podkarpackie	OKE Kraków
1	czytanie	1	66,6	69,7	65,7	67,7
2	czytanie	1	66,4	68,4	66,4	67,3
3	czytanie	1	78,8	80,1	79,2	79,5
4	czytanie	1	80,9	81,9	80,8	81,3
5	czytanie	1	78,2	80,7	78,2	79,3
6	czytanie	1	50,8	49,1	49,4	49,7
7	czytanie	1	69,0	69,8	69,0	69,4
8	czytanie	1	70,9	73,6	70,8	72,1
9	czytanie	1	82,6	85,1	84,5	84,2
10	czytanie	1	84,7	86,8	85,6	85,9
11	rozumowanie	1	52,6	54,4	54,0	53,8
12	rozumowanie	1	41,5	43,5	41,4	42,4
13	rozumowanie	1	47,1	49,1	49,0	48,5
14	wykorzystywanie wiedzy w praktyce	1	64,3	67,9	66,5	66,5
15	korzystanie z informacji	1	49,8	53,9	50,6	51,9
16	korzystanie z informacji	1	83,7	87,3	85,3	85,8
17	korzystanie z informacji	1	38,6	44,1	38,7	41,1
18	korzystanie z informacji	1	69,7	72,7	70,7	71,3
19	wykorzystywanie wiedzy w praktyce	1	57,7	58,5	57,4	58,0
20	rozumowanie	1	70,9	74,7	72,1	72,9
21	rozumowanie	1	58,2	62,2	59,7	60,4
22	rozumowanie	3	50,3	52,5	50,8	51,4
23	wykorzystywanie wiedzy w praktyce	2	50,8	56,3	53,2	53,9
24	wykorzystywanie wiedzy w praktyce	4	37,9	42,8	40,0	40,6
25	pisanie	2	78,0	78,1	77,3	77,8
26	pisanie	8	60,2	62,8	60,8	61,5

V.5. Wyniki uczniów według lokalizacji szkół

Podobnie jak w latach ubiegłych wyniki uczniów w dużych miastach są wyższe niż na wsiach. Statystyczny uczeń klasy szóstej w rejonie OKE w Krakowie kształcący się w szkole wiejskiej uzyskał na sprawdzianie 23,56 punktu, czyli 58,90% punktów możliwych do otrzymania. Średni wynik ucznia w mieście powyżej 100 tys. mieszkańców jest wyższy o 4,19 punktu, czyli o ponad 10%.



Rysunek 15. Rozkłady wyników sprawdzianu w zależności od wielkości miejscowości

W grupie wyników poniżej średnich więcej jest uczniów ze wsi i małych miast niż uczniów z miast powyżej 100 tys. mieszkańców. W tabeli 18. przedstawiono wyniki uzyskane przez uczniów w poszczególnych województwach według wielkości miejscowości, w której znajdowała się szkoła.

Tabela 18. Średnie wyniki uczniów według województw z uwzględnieniem lokalizacji szkół w rejonie OKE Kraków

Lokalizacja szkoły	Średnie wyniki uczniów w województwie						OKE Kraków	
	lubelskim		małopolskim		podkarpackim		punkty	procent
	punkty	procent	punkty	procent	punkty	procent		
Wieś	22,65	56,61	24,17	60,44	23,44	58,61	23,56	58,90
Miasto do 20 tys.	23,49	58,73	25,04	62,59	24,36	60,90	24,42	61,04
Miasto od 20 do 100 tys.	25,48	63,69	25,12	62,79	26,10	65,25	25,57	63,92
Miasto powyżej 100 tys.	27,77	69,42	27,90	69,74	27,07	67,68	27,75	69,36
Sprawdzian (arkusz S-1-132)	24,04	60,11	25,13	62,84	24,35	60,88	24,61	61,54

We wszystkich województwach wraz ze wzrostem wielkości miejscowości, wyniki uczniów są coraz wyższe. Analizując wyniki w poszczególnych województwach z uwzględnieniem wielkości miejscowości, zauważamy, że na wsiach, w miastach do 20 tys. mieszkańców i w miastach powyżej 100 tys. najwyższe wyniki uzyskali uczniowie w województwie małopolskim. Jednak w miastach od 20 do 100 tys. mieszkańców, województwo maopolskie ma wyniki niższe niż lubelskie i podkarpackie.

Największa różnica między wynikami uczniów na wsiach i w dużym mieście (powyżej 100 tys. mieszkańców) wystąpiła w województwie lubelskim (5,12 punktu), najmniejsza w województwie podkarpackim (3,63 punktu).

W miastach od 20 tys. do 100 tys. najwyższe wyniki uzyskali uczniowie w województwie podkarpackim (26,10), a najniższe w małopolskim (25,12)

W zakresie wszystkich badanych obszarów umiejętności wraz ze wzrostem liczby mieszkańców miejscowości, w której położona jest szkoła, wzrasta liczba punktów uzyskanych przez uczniów.

Największe różnice w poziomie opanowania umiejętności, pomiędzy uczniami w dużych miastach i w szkołach wiejskich, występują w obszarze *Korzystanie z informacji*. Wyniki zdających różnią się w tym obszarze o 12%.

Tabela 19. Wyniki uczniów w obszarach umiejętności z uwzględnieniem lokalizacji szkół w rejonie OKE Kraków

Kategoria umiejętności	Wieś		Miasto do 20 tys.		Miasto od 20 do 100 tys.		Miasto powyżej 100 tys.	
	punkty	procent	punkty	procent	punkty	procent	punkty	procent
Czytanie	7,11	71,11	7,37	73,73	7,61	76,15	8,04	80,45
Pisanie	6,22	62,23	6,49	64,91	6,66	66,56	7,25	72,47
Rozumowanie	4,13	51,62	4,24	53,05	4,50	56,26	4,93	61,62
Korzystanie z informacji	2,37	59,35	2,48	61,89	2,63	65,63	2,86	71,55
Wykorzystywanie wiedzy w praktyce	3,72	46,52	3,83	47,92	4,17	52,14	4,66	58,28
Sprawdzian (arkusz S-1-132)	23,56	58,90	24,42	61,04	25,57	63,92	27,75	69,36

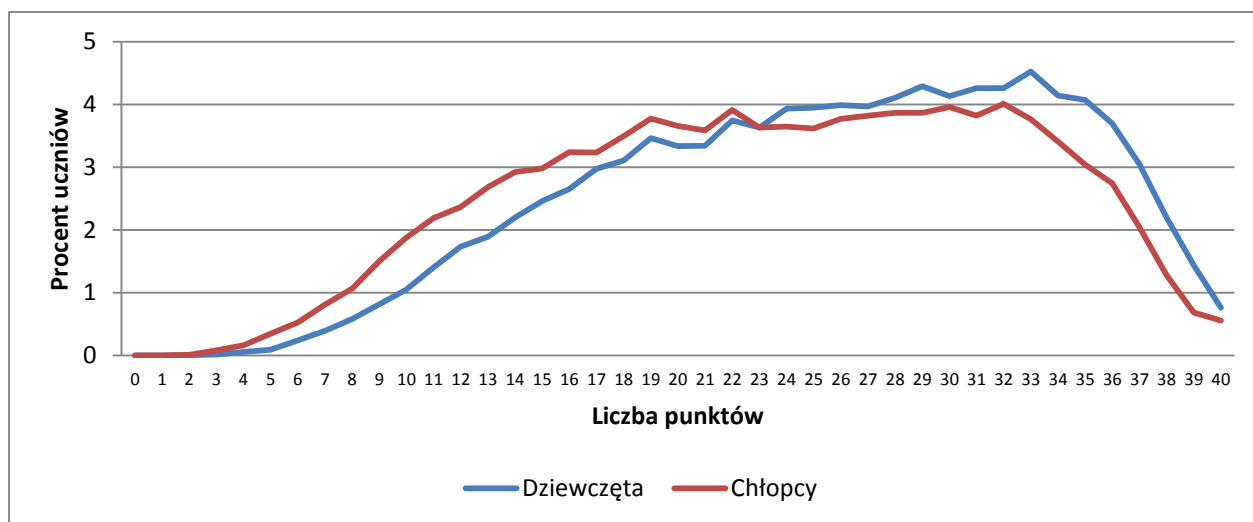
V.6. Wyniki uczniów z uwzględnieniem płci

Dziewczęta uzyskały na sprawdzianie wyniki wyższe niż chłopcy o 1,9 punktu, czyli o 4,73% punktów możliwych do uzyskania. Wyniki dziewcząt są wyższe w każdym z trzech badanych województw.

Tabela 20. Średnie wyniki chłopców i dziewcząt w poszczególnych województwach

Płeć	Średnie wyniki uczniów w województwie						OKE Kraków	
	lubelskim		małopolskim		podkarpackim		punkty	procent
	punkty	procent	punkty	procent	punkty	procent		
dziewczęta	25,19	62,97	26,06	65,15	25,23	63,08	25,59	63,96
chłopcy	22,98	57,45	24,25	60,63	23,52	58,79	23,69	59,23
Sprawdzian (arkusz S-1-132)	24,04	60,11	25,13	62,84	24,35	60,88	24,61	61,54

Na rysunku poniżej przedstawiono procentowe rozkłady wyników sprawdzianu dla dziewcząt i chłopców pracujących z arkuszem S-1-132.



Rysunek 16. Rozkład wyników dziewcząt i chłopców w rejonie OKE Kraków

W grupie wyników niżej średnich więcej jest chłopców niż dziewcząt, natomiast wśród wyników wyższych jest więcej wyników dziewcząt. Wyniki dziewcząt są wyższe w czterech sprawdzanych obszarach umiejętności. Chłopcy nieco lepiej niż dziewczynki poradzili sobie w obszarze *Korzystanie z informacji*. Największa różnica między wynikami dziewcząt i chłopców wystąpiła w zakresie sprawdzanych umiejętności w obszarze *pisania*. Z umiejętności *Pisanie* dziewczęta uzyskały 71,14% punktów możliwych do otrzymania, a chłopcy 58,76% punktów, czyli o 12% mniej.

Tabela 21. Wyniki chłopców i dziewcząt w obszarach umiejętności

Kategoria umiejętności	Średni wynik w OKE Kraków			
	dziewczęta		chłopcy	
	punkty	procent	punkty	procent
Czytanie	7,68	76,82	7,06	70,62
Pisanie	7,11	71,14	5,88	58,76
Rozumowanie	4,33	54,12	4,32	53,96
Korzystanie z informacji	2,48	62,10	2,52	62,88
Wykorzystywanie wiedzy w praktyce	3,98	49,69	3,92	49,04
Sprawdzian (arkusz S-1-132)	25,59	63,96	23,69	59,23

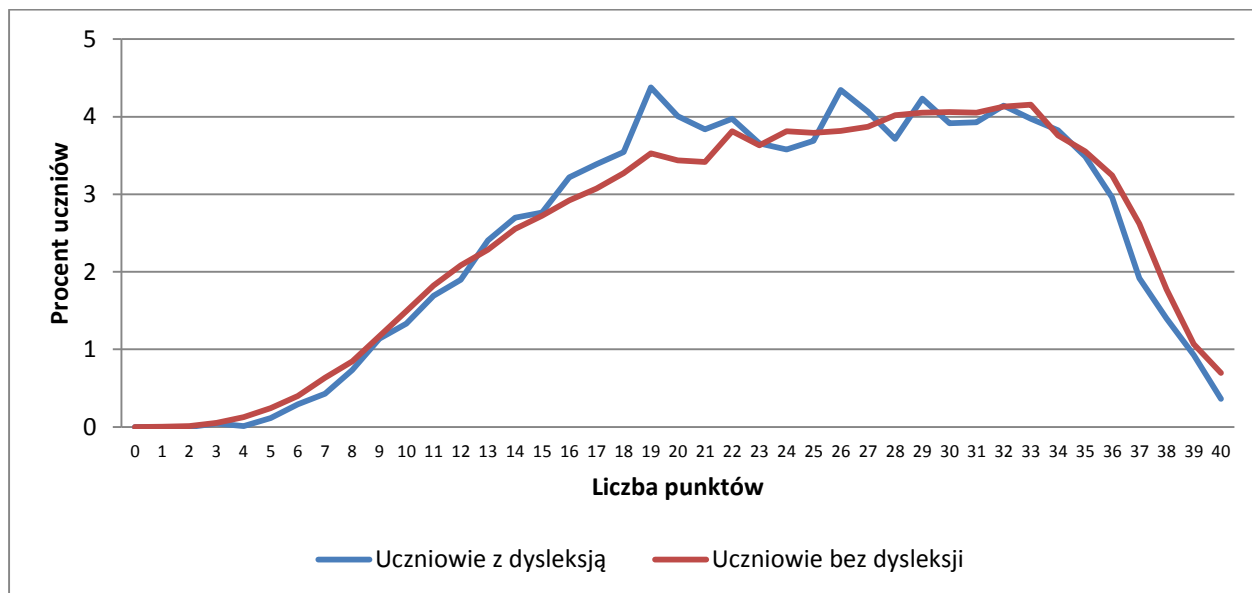
V.7. Porównanie wyników uczniów bez dysleksji i uczniów z dysleksją rozwojową

Do sprawdzianu w 2013 roku w rejonie OKE w Krakowie przystąpiło 8861 uczniów ze specyficznymi trudnościami w uczeniu się. W tabeli 22. zaprezentowano procent uczniów ze specyficznymi trudnościami w nauce na sprawdzianach od 2002 do 2013 roku w poszczególnych województwach.

Tabela 22. Udział procentowy uczniów z dysleksją rozwojową na sprawdzianach w latach 2002 – 2013

Rok	Procent uczniów z dysleksją rozwojową w województwie		
	lubelskim	małopolskim	podkarpackim
2002	5	12	3
2003	5	11	3
2004	6	12	3
2005	7	11	4
2006	8	11	4
2007	8	11	5
2008	9	10	5
2009	9	10	5
2010	10	11	6
2011	10	11	7
2012	10	12	8
2013	11	13	10

Z danych zawartych w tabeli wynika, że najniższy odsetek szóstoklasistów z dysleksją rozwojową występuje w województwie podkarpackim, najwyższy w małopolskim. W każdym województwie procent uczniów z dysleksją systematycznie wzrasta. Uczniowie z dysleksją rozwojową rozwiązywali na sprawdzianie arkusz standardowy S-1, ale ich prace oceniane były według odrębnych kryteriów.



Rysunek 17. Rozkład wyników uczniów bez dysfunkcji i uczniów z dysleksją rozwojową

Średni wynik uzyskany przez uczniów z dysleksją rozwojową w rejonie OKE w Krakowie jest nieznacznie niższy (0,25%) od średniego wyniku uczniów bez dysleksji. Zauważyć należy, że wyniki uczniów z dysleksją jedynie w obszarze *pisanie* są o 0,3 punktu wyższe od wyników uczniów bez dysleksji, w obszarze *korzystanie z informacji* ta różnica wynosi 0,02. W pozostałych obszarach wyniki uczniów bez dysleksji są wyższe od wyników uczniów z dysleksją. Najniższy wynik - 48,50% - uczniowie z dysleksją uzyskali w obszarze *Wykorzystywanie wiedzy w praktyce*, przy czym wynik ten jest o 0,97% niższy od wyniku uczniów bez dysleksji. Największa różnica pomiędzy wynikami uczniów z dysleksją i bez dysleksji (3,66%) wystąpiła w obszarze *Czytanie*.

Wyniki punktowe i procentowe wykonanie zadań w poszczególnych województwach dla uczniów bez dysfunkcji i z dysleksją przedstawia tabela 23.

Tabela 23. Wyniki uczniów bez dysleksji i z dysleksją rozwojową w obszarach umiejętności według województw

Kategoria umiejętności	woj. lubelskie		woj. małopolskie		woj. podkarpackie		OKE Kraków	
	Dysleksja							
	Tak	Nie	Tak	Nie	Tak	Nie	Tak	Nie
	Wyniki w punktach							
Czytanie	6,87	7,34	7,15	7,50	6,99	7,33	7,04	7,41
Pisanie	6,58	6,35	6,87	6,54	6,63	6,39	6,74	6,44
Rozumowanie	3,93	4,25	4,33	4,43	4,21	4,30	4,20	4,34
Korzystanie z informacji	2,39	2,42	2,62	2,57	2,47	2,45	2,52	2,50
Wykorzystywanie wiedzy w praktyce	3,44	3,79	4,10	4,10	3,90	3,90	3,88	3,96
Sprawdzian (arkusz S-1-132)	23,21	24,15	25,08	25,14	24,20	24,37	24,39	24,64
Kategoria umiejętności	woj. lubelskie		woj. małopolskie		woj. podkarpackie		OKE Kraków	
	Dysleksja							
	Tak	Nie	Tak	Nie	Tak	Nie	Tak	Nie
	Wyniki w procentach							
Czytanie	68,68	73,44	71,55	74,99	69,89	73,29	70,41	74,07
Pisanie	65,76	63,47	68,74	65,42	66,34	63,90	67,40	64,44
Rozumowanie	49,16	53,08	54,17	55,35	52,63	53,70	52,50	54,24
Korzystanie z informacji	59,66	60,56	65,56	64,35	61,68	61,30	63,11	62,42
Wykorzystywanie wiedzy w praktyce	43,04	47,38	51,24	51,25	48,70	48,80	48,50	49,47
Sprawdzian (arkusz S-1-132)	58,01	60,37	62,71	62,86	60,49	60,93	60,96	61,61

V.8. Wyniki uczniów w skali znormalizowanej

Przedstawienie wyników w skali znormalizowanej może być wykorzystane przez uczniów do ustalenia pozycji własnego wyniku punktowego ze sprawdzianu na tle wyników innych uczniów. Uczeń jest w stanie określić, ilu zdających uzyskało taki sam lub podobny wynik oraz obliczyć, ilu uczniów otrzymało wyniki wyższe, a ilu niższe. W tabeli 24. przedstawiono przedziały punktowe wyników w dziewięciostopniowej skali znormalizowanej dla wyników uczniów z całego kraju.

Tabela 24. Rozkład wyników uczniów w skali standardowej dziewiątki – Sprawdzian 2013

Nazwa wyniku		najniższy	bardzo niski	niski	niżej średni	średni	wyżej średni	wysoki	bardzo wysoki	najwyższy
Stopień skali		1	2	3	4	5	6	7	8	9
Przedział punktowy		0–9	10–12	13–16	17–21	22–27	28–31	32–35	36–37	38–40
Procent uczniów	lubelskie	4,3	5,7	11,7	17,5	22,7	15,3	14,3	5,2	3,3
	małopolskie	2,8	5,1	9,8	16,1	22,7	16,6	16,8	6,4	3,8
	podkarpackie	3,4	5,4	10,7	18,1	23,0	16,2	14,9	5,3	3,0
	OKE Kraków	3,4	5,3	10,6	17,0	22,8	16,1	15,6	5,7	3,4
	Polska	4,1	6,0	11,5	17,7	22,5	15,3	14,4	5,2	3,3
Grupy		I			II			III		
		Uczniowie zagrożeni niskimi osiągnięciami			Uczniowie o średnim potencjale			Uczniowie o znacznym potencjale		

W tabeli wyróżniono 3 grupy uczniów: **grupa I** (1, 2, 3 stanin) to uczniowie zagrożeni niskimi wynikami na dalszym etapie kształcenia, uzyskali oni na sprawdzianie od 0 do 16 punktów; **grupa II** to uczniowie o średnim potencjale, uzyskali oni wyniki od 17 do 31 punktów, (4, 5 i 6 stopień skali staninowej); **grupa III** to uczniowie o znacznym potencjale, uzyskali wyniki od 32 do 40 punktów.

Im większe miasto tym procentowy udział uczniów zagrożonych niskimi osiągnięciami jest mniejszy. Na wsi w I grupie uczniów znalazło się 22,6% piszących sprawdzian, w miastach do 20 tys. mieszkańców 19,2%, w miastach od 20 do 100 tys. 15,7%, zaś w miastach powyżej 100 tys. mieszkańców 10,8%. Najwyższy odsetek uczniów o znacznym potencjale występuje w miastach powyżej 100 tys. mieszkańców (39,8%), na wsiach jest on o 19% mniejszy.

Tabela 25. Rozkład wyników uczniów w skali standardowej dziewiątki – Sprawdzian 2013

Nazwa wyniku	najniższy	bardzo niski	niski	niżej średni	średni	wyżej średni	wysoki	bardzo wysoki	najwyższy
Stopień skali	1	2	3	4	5	6	7	8	9
Przedziały punktowe	0–9	10–12	13–16	17–21	22–27	28–31	32–35	36–37	38–40
	Procent uczniów w przedziałach								
Wieś	4,1	6,4	12,1	18,4	23,4	15,4	13,6	4,4	2,3
Miasto do 20 tys.	3,5	5,0	10,7	17,6	23,5	16,4	15,0	5,3	3,1
Miasto od 20 do 100 tys.	2,7	4,1	8,9	16,0	22,9	17,5	17,0	6,8	4,1
Miasto powyżej 100 tys.	1,5	3,0	6,3	12,3	19,9	17,2	22,1	10,2	7,5
Grupy	I			II			III		
	Uczniowie zagrożeni niskimi osiągnięciami			Uczniowie o średnim potencjale			Uczniowie o znacznym potencjale		

W tabeli 26. przedstawiono procent punktów uzyskanych przez uczniów w zakresie pięciu sprawdzanych obszarów umiejętności według wyników, wyrażonych w kolejnych stopniach skali *standardowej dziewiątki*. Przyjęto, że dana kategoria umiejętności została opanowana przez uczniów w stopniu zadowalającym, jeżeli uzyskali oni, co najmniej 70% punktów możliwych do osiągnięcia (zaciemnione pola w tabeli). Jeśli za rozwiązanie zadań sprawdzających umiejętności z tej kategorii uzyskali co najmniej 50% oznacza to, że została ona opanowana w stopniu koniecznym.

Tabela 26. Poziom opanowania przez uczniów sprawdzanych obszarów umiejętności w skali standardowej dziewiątki

Nazwa wyniku	najniższy	bardzo niski	niski	niżej średni	średni	wyżej średni	wysoki	bardzo wysoki	najwyższy
Stopień skali	1	2	3	4	5	6	7	8	9
Przedziały punktowe	0–9	10–12	13–16	17–21	22–27	28–31	32–35	36–37	38–40
	Poziom opanowania kategorii umiejętności w procentach								
Czytanie	27,07	40,05	52,41	65,42	76,59	84,22	90,31	94,68	97,81
Pisanie	25,99	37,59	46,83	56,35	65,00	72,37	80,29	88,39	95,50
Rozumowanie	13,64	19,95	25,99	36,03	51,95	67,32	80,01	89,76	96,30
Korzystanie z informacji	19,48	29,64	39,53	52,29	64,29	72,66	80,44	87,48	94,51
Wykorzystywanie wiedzy w praktyce	4,20	7,05	12,70	23,79	45,46	69,41	84,42	93,18	98,40
Sprawdzian (arkusz S-1-132)	18,78	27,77	36,50	47,63	61,31	73,76	83,58	91,10	96,72

VI. Wyniki szkół

VI.1. Podstawowe miary statystyczne dla szkół podstawowych

Wynik średni dla szkoły w rejonie OKE w Krakowie wynosi 24,13 punktów, czyli 60,31% punktów możliwych do uzyskania. Najniższy wynik szkoły to 8,4 punktu, najwyższy 38 punktów. Najwięcej szkół uzyskało wynik 26 punktów. Rozstęp między wynikami poszczególnych szkół w rejonie OKE w Krakowie wynosi 29,6 punktu.

W tabeli 27. przedstawiono podstawowe dane statystyczne dotyczące wyników szkół podstawowych w rejonie OKE w Krakowie i w poszczególnych województwach.

Tabela 27. Podstawowe miary statystyczne dla wyników szkół – (arkusz S-1-132)

Podstawowe miary	Lubelskie		Małopolskie		Podkarpackie		OKE Kraków	
	punkty	procent	punkty	procent	punkty	procent	punkty	procent
Średni wynik szkoły	23,30	58,25	24,81	62,02	23,96	59,90	24,13	60,31
Modalna	22	55	26	65	25	62,50	26	65
Mediana	23,18	57,94	24,69	61,73	24	60	24,10	60,26
Wynik najniższy	11,45	28,64	8,40	21	13,82	34,55	8,40	21
Wynik najwyższy	34,96	87,41	38	95	34	85	38	95
Rozstęp	23,51	58,77	29,60	74	20,18	50,45	29,60	74
Odchylenie standardowe	3,46	8,65	3,32	8,29	3,05	7,63	3,34	8,34

Różnice między średnimi wynikami szkół w poszczególnych województwach są niewielkie: między województwem małopolskim i podkarpackim wynosi 0,85 punktu, zaś między średnim wynikiem w województwie małopolskim i lubelskim - 1,51 punktu.

VI.2. Wyniki szkół według lokalizacji

W województwie lubelskim i podkarpackim najwyższe wyniki uzyskały szkoły podstawowe zlokalizowane w miastach powyżej 100 tys. mieszkańców, najniższe – szkoły wiejskie. Największa różnica, 3,87 punktu, między średnimi wynikami szkół w dużych miastach i na wsiach występuje w województwie lubelskim. Średnie wyniki szkół według lokalizacji w poszczególnych województwach przedstawia tabela 28.

Tabela 28. Średnie wyniki szkół według lokalizacji w rejonie OKE Kraków - arkusz S-1-132

Lokalizacja szkoły	Średnie wyniki szkół według lokalizacji w województwie						OKE Kraków	
	lubelskim		małopolskim		podkarpackim			
	punkty	procent	punkty	procent	punkty	procent	punkty	procent
Wieś	22,89	57,24	24,37	60,92	23,57	58,92	23,69	59,24
Miasto do 20 tys.	23,20	58,01	24,84	62,11	24,59	61,48	24,34	60,85
Miasto od 20 do 100 tys.	25,42	63,55	24,82	62,06	26,17	65,43	25,49	63,72
Miasto powyżej 100 tys.	26,76	66,89	27,77	69,41	26,91	67,28	27,45	68,63
OKE Kraków	23,30	58,25	24,81	62,02	23,96	59,90	24,13	60,31

VI.3. Wyniki szkół z uwzględnieniem liczby oddziałów klas VI

Najwyższe wyniki uzyskały szkoły duże z 4 i więcej oddziałami klas szóstych, najniższe zaś szkoły z jednym oddziałem. Jest to spowodowane tym, że szkoły z wieloma oddziałami to najczęściej szkoły wielkomiejskie.

W rejonie OKE w Krakowie różnica między średnimi wynikami szkół z co najmniej czterema oddziałami i szkołami małymi - z jednym oddziałem - wyniosła 2,14 punktu. W województwie lubelskim i podkarpackim wraz ze wzrostem liczby oddziałów wzrasta średni wynik szkoły. W województwie małopolskim najwyższy wynik uzyskały szkoły z trzema oddziałami.

Średnie wyniki szkół z uwzględnieniem liczby oddziałów klas VI w rejonie OKE Kraków przedstawia tabela 29.

Tabela 29. Średnie wyniki szkół z uwzględnieniem liczby oddziałów klas VI w rejonie OKE Kraków

Rejon	Średni wynik szkół							
	z 1 oddziałem klasy VI		z 2 oddziałami klas VI		z 3 oddziałami klas VI		z 4 i więcej oddziałami klas VI	
	punkty	procent	punkty	procent	punkty	procent	punkty	procent
woj. lubelskie	22,95	57,37	23,53	58,82	24,98	62,46	26,02	65,05
woj. małopolskie	24,56	61,41	24,97	62,42	26,43	66,07	25,91	64,77
woj. podkarpackie	23,75	59,37	24,27	60,66	24,98	62,44	26,03	65,07
OKE Kraków	23,84	59,61	24,44	61,09	25,64	64,09	25,98	64,95

VI.4. Wyniki szkół publicznych i niepublicznych

Średni wynik uzyskany przez szkoły niepubliczne w rejonie OKE w Krakowie jest o 1,42 punktu wyższy od średniego wyniku uzyskanego przez szkoły publiczne. Należy pamiętać, że do sprawdzianu w szkołach niepublicznych przystąpiło 1331 uczniów, co stanowi 1,7% ogółu uczniów trzech województw.

Najwyższy wynik uzyskały szkoły niepubliczne w województwie małopolskim. Ich średni wynik jest o niemal 2,8% punktu wyższy od średniego wyniku uzyskanego przez szkoły publiczne w województwie małopolskim. W województwie lubelskim i podkarpackim szkoły niepubliczne uzyskały wynik o niecały punkt wyższy niż szkoły publiczne.

Tabela 30. Wyniki szkół publicznych i niepublicznych w rejonie OKE Kraków (arkusz S-1-132)

Typ szkoły	Średni wyniki szkół podstawowych			
	publicznych		niepublicznych z uprawnieniami szkół publicznych	
	punkty	procent	punkty	procent
woj. lubelskie	23,27	58,18	23,79	59,48
woj. małopolskie	24,69	61,73	27,49	68,73
woj. podkarpackie	23,94	59,86	24,45	61,13
OKE Kraków	24,07	60,17	25,49	63,72

VI.5. Wyniki szkół w skali znormalizowanej

Przedstawienie wyników szkół w skali znormalizowanej może zostać wykorzystane przez szkoły do ustalenia pozycji jej wyniku punktowego na tle wyników innych szkół. Szkoła może obliczyć, jaki procent szkół uzyskało taki sam lub zbliżony wynik oraz ile szkół uzyskało wynik wyższy lub niższy.

Tabela 31. Rozkład średnich wyników szkół na skali *standardowej dziewiątki*

Nazwa wyniku		najniższy	bardzo niski	niski	niżej średni	średni	wyżej średni	wysoki	bardzo wysoki	najwyższy
Stopień skali		1	2	3	4	5	6	7	8	9
Przedział punktowy		4,8–17,8	17,9–19,5	19,6–21,1	21,2–22,6	22,7–24,3	24,4–25,9	26,0–27,7	27,8–30,1	30,2–37,2
Procent szkół	lubelskie	4,9	7,4	14,2	17,6	18,7	15,4	12,7	5,9	3,1
	małopolskie	1,0	3,6	7,4	13,2	20,2	19,9	17,1	11,8	5,8
	podkarpackie	2,1	4,8	11,5	16,2	20,5	17,8	15,9	9,5	1,8
	OKE Kraków	2,4	5,0	10,5	15,4	19,9	18,0	15,5	9,5	3,8
	Polska	4,1	6,7	12,3	16,8	20,8	16,1	12,3	6,8	4,1

Analizując wyniki szkół można stwierdzić, że w rejonie OKE Kraków wyniki niskie na poziomie trzech pierwszych staninów uzyskało łącznie 17,9% szkół. Najwyższy odsetek szkół w wynikami wysokimi na poziomie 7., 8. i 9. stanina występuje w województwie małopolskim (34,7% szkół), następnie w podkarpackim (27,2%) i w lubelskim (21,7%).

VII. Wyniki uczniów piszących arkusze dostosowane

VII.1. Wyniki uczniów słabo widzących i uczniów niewidomych

VII.1.1. Opis arkuszy dla uczniów słabo widzących i uczniów niewidomych

Standardowy arkusz S-1-132 został dostosowany dla uczniów słabo widzących i niewidomych. W arkuszach S-4-132 i S-5-132 zastosowano powiększoną czcionkę odpowiednio Arial 16 pkt. i Arial 24 pkt., oraz zmieniono treść niektórych tekstów poprzedzających zadania oraz treść kilku zadań. W zestawie S-6-132 zadania zapisano w druku Braille'a, dokonano zmiany treści tekstów do zadań, rysunki zastąpiono opisem oraz wprowadzono zmiany w treści niektórych zadań.

VII.1.2. Podstawowe miary statystyczne

Do sprawdzianu w rejonie OKE w Krakowie przystąpiło 113 uczniów słabo widzących i 5 uczniów niewidomych, co stanowi 0,15% ogółu piszących. Najwięcej uczniów niewidomych i słabo widzących kształci się w województwie małopolskim.

Statystyczny uczeń uzyskał wynik 22,14 punktu, co stanowi 55,36% punktów możliwych do uzyskania. Wynik najniższy 4 punkty wystąpił w województwie podkarpackim, wynik najwyższy 38 punktów w województwie lubelskim. Najwięcej uczniów uzyskało wynik 18 punktów (modalna). Wynik środkowy (mediana) to 21 punktów.

W tabeli 32. przedstawiono podstawowe dane statystyczne dotyczące wyników uczniów słabo widzących i niewidomych w rejonie OKE w Krakowie i w poszczególnych województwach.

Tabela 32. Podstawowe miary statystyczne – arkusze S-4-132, S-5-132, S-6-132

Podstawowe miary statystyczne	lubelskie		małopolskie		podkarpackie		OKE Kraków	
	punkty	procent	punkty	procent	punkty	procent	punkty	procent
Średni wynik sprawdzianu	23,05	57,63	22,23	55,58	21,56	53,91	22,14	55,36
Modalna	14	35	17	42,50	15	37,50	18	45
Mediana	21	52,50	21	52,50	18	45	21	52,50
Wynik najniższy	8	20	7	17,50	4	10	4	10
Wynik najwyższy	38	95	35	87,50	35	87,50	38	95
Rozstęp	30	75	28	70	31	77,50	34	85
Odchylenie standardowe	9,57	23,93	8,43	21,07	9,52	23,81	8,92	22,31

VII.1.3. Wyniki uczniów słabo widzących i niewidomych w obszarach umiejętności

Wyniki uczniów w obszarach umiejętności są zróżnicowane. Najlepiej uczniowie słabo widzący i niewidomi opanowali umiejętności w obszarze *Czytanie* 65,68% punktów możliwych do otrzymania, najślabiej zaś z zakresu *Rozumowanie* (48,73% punktów).

Spośród trzech województw najwyższe wyniki uzyskali uczniowie z województwa lubelskiego. Wyniki uczniów słabo widzących i niewidomych w obszarach umiejętności według województw przedstawiono w tabeli 33.

Tabela 33. Wyniki uczniów w obszarach umiejętności według województw w rejonie OKE Kraków (arkusz S-4-132, S-5-132, S-6-132)

Obszar umiejętności	Wyniki w województwie						OKE Kraków	
	lubelskim		małopolskim		podkarpackim			
	punkty	procent	punkty	procent	punkty	procent	punkty	procent
Czytanie	6,58	65,79	6,58	65,83	6,54	65,38	6,57	65,68
Pisanie	6,21	62,11	5,63	56,33	5,90	58,97	5,81	58,14
Rozumowanie	4	50	3,73	46,67	3,26	40,71	3,62	45,23
Korzystanie z informacji	2,16	53,95	2,28	57,08	2,23	55,77	2,25	56,14
Wykorzystywanie wiedzy w praktyce	4,11	51,32	4	50	3,64	45,51	3,90	48,73
Sprawdzian arkusz S-4, S-5, S-6	23,05	57,63	22,23	55,58	21,56	53,91	22,14	55,36

VII.1.4. Wyniki uczniów słabo widzących i niewidomych według zadań

W tabelach poniżej przedstawiono średnie wyniki (punktowe i procentowe) uzyskane przez uczniów słabo widzących i niewidomych za rozwiązanie zadań w rejonie OKE w Krakowie i w poszczególnych województwach.

Tabela 34. Średnie wyniki punktowe uzyskane przez uczniów słabo widzących i niewidomych za rozwiązanie poszczególnych zadań w województwach i w rejonie OKE w Krakowie (arkusz S-4-132, S-5-132, S-6-132)

Numer zadania	Obszar standardów wymagań egzaminacyjnych	Maksymalna liczba punktów za zadanie	Wynik średni w punktach			
			lubelskie	małopolskie	podkarpackie	OKE Kraków
1	czytanie	1	0,47	0,53	0,62	0,55
2	czytanie	1	0,58	0,58	0,54	0,57
3	czytanie	1	0,79	0,62	0,77	0,69
4	czytanie	1	0,79	0,77	0,67	0,74
5	czytanie	1	0,63	0,67	0,64	0,65
6	czytanie	1	0,47	0,38	0,51	0,44
7	czytanie	1	0,68	0,60	0,59	0,61
8	czytanie	1	0,47	0,75	0,56	0,64
9	czytanie	1	0,89	0,85	0,85	0,86
10	czytanie	1	0,79	0,83	0,79	0,81
11	rozumowanie	1	0,79	0,43	0,44	0,49
12	rozumowanie	1	0,26	0,38	0,18	0,30
13	rozumowanie	1	0,37	0,42	0,41	0,41
14	wykorzystywanie wiedzy w praktyce	1	0,63	0,52	0,51	0,53
15	korzystanie z informacji	1	0,53	0,52	0,49	0,51
16	korzystanie z informacji	1	0,74	0,77	0,82	0,78
17	korzystanie z informacji	1	0,42	0,32	0,28	0,32
18	korzystanie z informacji	1	0,47	0,68	0,64	0,64
19	wykorzystywanie wiedzy w praktyce	1	0,47	0,55	0,51	0,53
20	rozumowanie	1	0,63	0,73	0,64	0,69
21	rozumowanie	1	0,68	0,65	0,62	0,64
22	rozumowanie	3	1,26	1,12	0,97	1,09
23	wykorzystywanie wiedzy w praktyce	2	0,89	0,95	0,79	0,89
24	wykorzystywanie wiedzy w praktyce	4	2,11	1,98	1,82	1,95
25	pisanie	2	1,74	1,42	1,31	1,43
26	pisanie	8	4,47	4,22	4,59	4,38

Tabela 35. Średnie wyniki procentowe uzyskane przez uczniów słabo widzących i niewidomych za rozwiązanie poszczególnych zadań w województwach i w rejonie OKE w Krakowie (arkusz S-4-132, S-5-132, S-6-132)

Numer zadania	Obszar standardów wymagań egzaminacyjnych	Maksymalna liczba punktów za zadanie	Wynik średni w procentach			
			lubelskie	małopolskie	podkarpackie	OKE Kraków
1	czytanie	1	47,4	53,3	61,5	55,1
2	czytanie	1	57,9	58,3	53,8	56,8
3	czytanie	1	78,9	61,7	76,9	69,5
4	czytanie	1	78,9	76,7	66,7	73,7
5	czytanie	1	63,2	66,7	64,1	65,3
6	czytanie	1	47,4	38,3	51,3	44,1
7	czytanie	1	68,4	60,0	59,0	61,0
8	czytanie	1	47,4	75,0	56,4	64,4
9	czytanie	1	89,5	85,0	84,6	85,6
10	czytanie	1	78,9	83,3	79,5	81,4
11	rozumowanie	1	78,9	43,3	43,6	49,2
12	rozumowanie	1	26,3	38,3	17,9	29,7
13	rozumowanie	1	36,8	41,7	41,0	40,7
14	wykorzystywanie wiedzy w praktyce	1	63,2	51,7	51,3	53,4
15	korzystanie z informacji	1	52,6	51,7	48,7	50,8
16	korzystanie z informacji	1	73,7	76,7	82,1	78,0
17	korzystanie z informacji	1	42,1	31,7	28,2	32,2
18	korzystanie z informacji	1	47,4	68,3	64,1	63,6
19	wykorzystywanie wiedzy w praktyce	1	47,4	55,0	51,3	52,5
20	rozumowanie	1	63,2	73,3	64,1	68,6
21	rozumowanie	1	68,4	65,0	61,5	64,4
22	rozumowanie	3	42,1	37,2	32,5	36,4
23	wykorzystywanie wiedzy w praktyce	2	44,7	47,5	39,7	44,5
24	wykorzystywanie wiedzy w praktyce	4	52,6	49,6	45,5	48,7
25	pisanie	2	86,8	70,8	65,4	71,6
26	pisanie	8	55,9	52,7	57,4	54,8

VII.2. Wyniki uczniów słabo słyszających i niesłyszających

VII.2.1. Opis arkusza dla uczniów słabo słyszających i niesłyszających

Arkusz S-7-132 dla uczniów słabo słyszających i niesłyszających zawierał 20 zadań zamkniętych wielokrotnego wyboru punktowanych 0-1 oraz 6 zadań otwartych. Zadania obejmowały wiadomości i umiejętności zawarte w standardach wymagań egzaminacyjnych i podstawie programowej. W tabeli 36. znajdują się numery zadań testowych według sprawdzanych umiejętności.

Tabela 36. Przyporządkowanie zadań i punktów do sprawdzanych obszarów umiejętności

Obszar umiejętności	Numery zadań	Maksymalna liczba punktów	Waga punktów w procentach
Czytanie	1, 2l, 3, 4, 5, 6, 7, 8, 9, 10,	10	25
Pisanie	25, 26, 27	10	25
Rozumowanie	11, 12, 13, 20, 21, 22,	8	20
Korzystanie z informacji	15, 16, 17, 18,	4	10
Wykorzystywanie wiedzy w praktyce	14, 19, 23, 24,	8	20
Sprawdzian (arkusz S-7-132)		40	100

VII.2.2. Podstawowe miary statystyczne

W rejonie OKE w Krakowie do sprawdzianu z arkuszem dostosowanym S-7-132 przystąpiło 120 uczniów słabo słyszających i niesłyszających, czyli 0,16% ogółu piszących. Uzyskali oni średni wynik 21,03 punktu, czyli 52,58% punktów możliwych do otrzymania. Najniższy wynik 3 punktów wystąpił w województwie lubelskim, wynik najwyższy 40 punktów – w podkarpackim. Podstawowe dane o wynikach uczniów w województwach zamieszczono w tabeli 37.

Tabela 37. Podstawowe miary statystyczne – arkusz S-7-132

Podstawowe miary statystyczne	lubelskie		małopolskie		podkarpackie		OKE Kraków	
	punkty	procent	punkty	procent	punkty	procent	punkty	procent
Średni wynik sprawdzianu	18,66	46,64	21,75	54,38	23,18	57,95	21,03	52,58
Modalna	5	12,50	11	27,50	9	22,50	9	22,50
Mediana	19	47,50	22	55	22	55	21	52,50
Wynik najniższy	3	7,50	4	10	9	22,50	3	7,50
Wynik najwyższy	38	95	39	97,50	40	100	40	100
Rozstęp	35	87,50	35	87,50	31	77,50	37	92,50
Odchylenie standardowe	9,27	23,17	10,82	27,04	9,05	22,63	10,10	25,26

VII.2.3. Wyniki uczniów słabo słyszających i niesłyszających w obszarach umiejętności

Spośród pięciu obszarów umiejętności uczniowie słabo słyszący i niesłyszający najlepiej opanowali umiejętności w zakresie *Pisania*, uzyskując 71,83% punktów możliwych do otrzymania. Najwyższe wyniki w zakresie czterech obszarów umiejętności uzyskali uczniowie z województwa podkarpackiego. Jedynie w obszarze *korzystanie z informacji* uczniowie z województwa małopolskiego uzyskali wynik wyższy o 0,03% punktu. Najniższe wyniki w wszystkich obszarów umiejętności uzyskali uczniowie z województwa lubelskiego.

Tabela 38. Wyniki uczniów słabo słyszających i niesłyszających w obszarach umiejętności według województw

Obszar umiejętności	Wyniki w województwie						OKE Kraków	
	lubelskim		małopolskim		podkarpackim		punkty	procent
	punkty	procent	punkty	procent	punkty	procent		
Czytanie	5,24	52,37	6,15	61,50	6,73	67,27	5,97	59,67
Pisanie	6,84	68,42	7,02	70,17	8,23	82,27	7,18	71,83
Rozumowanie	2,39	29,93	2,77	34,58	2,82	35,23	2,66	33,23
Korzystanie z informacji	1,89	47,37	2,18	54,58	2,18	54,55	2,09	52,29
Wykorzystywanie wiedzy w praktyce	2,29	28,62	3,63	45,42	3,23	40,34	3,13	39,17
Sprawdzian (arkusz S-7-132)	18,66	46,64	21,75	54,38	23,18	57,95	21,03	52,58

VII.2.4. Wyniki słabo słyszających i niesłyszających według zadań

W tabelach poniżej przedstawiono średnie wyniki (punktowe i procentowe) uzyskane przez uczniów za rozwiązywanie zadań w rejonie OKE w Krakowie i w poszczególnych województwach.

Tabela 39. Średnie wyniki punktowe uzyskane przez uczniów za rozwiązanie poszczególnych zadań w województwach i w rejonie OKE w Krakowie (arkusz S-7-122)

Numer zadania	Obszar standardów wymagań egzaminacyjnych	Maksymalna liczba punktów za zadanie	Wynik średni w punktach			
			lubelskie	małopolskie	podkarpackie	OKE Kraków
1	czytanie	1	0,45	0,42	0,50	0,44
2	czytanie	1	0,53	0,65	0,64	0,61
3	czytanie	1	0,58	0,82	0,82	0,74
4	czytanie	1	0,68	0,85	0,96	0,82
5	czytanie	1	0,53	0,50	0,64	0,53
6	czytanie	1	0,47	0,47	0,59	0,49
7	czytanie	1	0,47	0,73	0,68	0,64
8	czytanie	1	0,34	0,45	0,55	0,43
9	czytanie	1	0,63	0,67	0,77	0,68
10	czytanie	1	0,55	0,60	0,59	0,58
11	rozumowanie	1	0,42	0,37	0,46	0,40
12	rozumowanie	1	0,47	0,47	0,59	0,49
13	rozumowanie	1	0,42	0,30	0,32	0,34
14	wykorzystywanie wiedzy w praktyce	1	0,26	0,47	0,41	0,39
15	korzystanie z informacji	1	0,32	0,50	0,55	0,45
16	korzystanie z informacji	1	0,74	0,77	0,77	0,76
17	korzystanie z informacji	1	0,26	0,35	0,23	0,30
18	korzystanie z informacji	1	0,58	0,57	0,64	0,58
19	wykorzystywanie wiedzy w praktyce	1	0,63	0,75	0,86	0,73
20	rozumowanie	1	0,18	0,40	0,27	0,31
21	rozumowanie	1	0,13	0,37	0,32	0,28
22	rozumowanie	3	0,76	0,87	0,86	0,83
23	wykorzystywanie wiedzy w praktyce	2	0,74	1,05	1,14	0,97
24	wykorzystywanie wiedzy w praktyce	4	0,66	1,37	0,82	1,04
25	pisanie	2	1,42	1,43	1,73	1,48
26	pisanie	2	1,55	1,63	1,86	1,65
27	pisanie	6	3,87	3,95	4,64	4,05

Tabela 40. Średnie wyniki procentowe uzyskane przez uczniów za rozwiązanie poszczególnych zadań w województwach i w rejonie OKE w Krakowie (arkusz S-7-122)

Numer zadania	Obszar standardów wymagań egzaminacyjnych	Maksymalna liczba punktów za zadanie	Wynik średni w procentach			
			lubelskie	małopolskie	podkarpackie	OKE Kraków
1	czytanie	1	44,7	41,7	50,0	44,2
2	czytanie	1	52,6	65,0	63,6	60,8
3	czytanie	1	57,9	81,7	81,8	74,2
4	czytanie	1	68,4	85,0	95,5	81,7
5	czytanie	1	52,6	50,0	63,6	53,3
6	czytanie	1	47,4	46,7	59,1	49,2
7	czytanie	1	47,4	73,3	68,2	64,2
8	czytanie	1	34,2	45,0	54,5	43,3
9	czytanie	1	63,2	66,7	77,3	67,5
10	czytanie	1	55,3	60,0	59,1	58,3
11	rozumowanie	1	42,1	36,7	45,5	40,0
12	rozumowanie	1	47,4	46,7	59,1	49,2
13	rozumowanie	1	42,1	30,0	31,8	34,2
14	wykorzystywanie wiedzy w praktyce	1	26,3	46,7	40,9	39,2
15	korzystanie z informacji	1	31,6	50,0	54,5	45,0
16	korzystanie z informacji	1	73,7	76,7	77,3	75,8
17	korzystanie z informacji	1	26,3	35,0	22,7	30,0
18	korzystanie z informacji	1	57,9	56,7	63,6	58,3
19	wykorzystywanie wiedzy w praktyce	1	63,2	75,0	86,4	73,3
20	rozumowanie	1	18,4	40,0	27,3	30,8
21	rozumowanie	4	13,2	36,7	31,8	28,3
22	rozumowanie	1	25,4	28,9	28,8	27,8
23	wykorzystywanie wiedzy w praktyce	2	36,8	52,5	56,8	48,3
24	wykorzystywanie wiedzy w praktyce	2	16,4	34,2	20,5	26,0
25	pisanie	1	71,1	71,7	86,4	74,2
26	pisanie	4	77,6	81,7	93,2	82,5
27	pisanie	6	64,5	65,8	77,3	64,5

VII.3. Wyniki uczniów z upośledzeniem umysłowym w stopniu lekkim

VII.3.1. Opis arkusza dla uczniów z upośledzeniem umysłowym w stopniu lekkim

Arkusz S-8-132 dla uczniów z upośledzeniem umysłowym w stopniu lekkim zawierał 25 zadań, w tym 13 zadań zamkniętych, w których uczeń wskazywał jedną odpowiedź spośród trzech zaproponowanych, 2 zadania typu prawda – fałsz, 1 zadanie z luką i 1 na dopełnienie, 6 zadań krótkiej odpowiedzi i 2 zadania rozszerzonej odpowiedzi.

W tabeli 41. znajdują się numery zadań testowych według sprawdzanych umiejętności.

Tabela 41. Przyporządkowanie zadań i punktów do sprawdzanych obszarów umiejętności

Obszar umiejętności	Numery zadań	Maksymalna liczba punktów	Waga punktów w procentach
Czytanie	1, 2, 3, 4, 7, 18, 19, 20, 21,	9	22,5
Pisanie	5, 15,	8	20,0
Rozumowanie	6, 8, 12, 16, 22, 23,	9	22,5
Korzystanie z informacji	11, 14,	2	5,0
Wykorzystywanie wiedzy w praktyce	9, 10, 13, 17, 24, 25,	12	30,0
Sprawdzian (arkusz S-8-132)		40	100

VII.3.2. Podstawowe miary statystyczne

Do sprawdzianu w 2013 roku przystąpiło w rejonie OKE w Krakowie 886 uczniów z upośledzeniem umysłowym w stopniu lekkim. Stanowią oni 1,2% ogółu uczniów klas szóstych piszących sprawdzian.

Statystyczny uczeń z upośledzeniem w stopniu lekkim uzyskał na sprawdzianie w rejonie OKE w Krakowie 21,15 punktu, co stanowi 52,86% punktów możliwych do otrzymania. Najniższy wynik - 0 punktów, wystąpił w województwie małopolskim, najwyższy 40 punktów w województwie lubelskim. Najwięcej piszących otrzymało wynik 20 punktów (modalna). Wynik środkowego ucznia w rozkładzie wyników wyniósł 21 punktów. Podstawowe dane dotyczące wyników uczniów w województwach zamieszczono w tabeli 42.

Tabela 42. Podstawowe miary statystyczne (arkusz S-8-132)

Podstawowe miary statystyczne	lubelskie		małopolskie		podkarpackie		OKE Kraków	
	punkty	procent	punkty	procent	punkty	procent	punkty	procent
Średni wynik sprawdzianu	20,48	51,20	20,80	51,99	22,06	55,15	21,15	52,86
Modalna	18	45	17	42,50	23	57,50	20	50
Mediana	20	50	21	52,50	22	55	21	52,50
Wynik najniższy	3	7,50	0	0	5	12,50	0	0
Wynik najwyższy	40	100	39	97,50	38	95	40	100
Rozstęp	37	92,50	39	97,50	33	82,50	40	100
Odchylenie standardowe	7,75	19,37	7,13	17,84	6,96	17,40	7,27	18,18

VII.3.3. Wyniki uczniów z upośledzeniem umysłowym w stopniu lekkim w obszarach umiejętności

Uczniowie z upośledzeniem umysłowym w stopniu lekkim najlepiej opanowali sprawdzane umiejętności w zakresie *Czytania i Korzystania z informacji*, uzyskując odpowiednio 62,53% i 66,20% punktów możliwych do otrzymania. Naj słabiej zaś opanowali umiejętności w zakresie *Wykorzystania wiedzy w praktyce* (49,42% punktów).

Różnice między wynikami uczniów w poszczególnych województwach w zakresie obszarów umiejętności są niewielkie (nie przekraczają 0,5 punktu).

Tabela 43. Wyniki uczniów z upośledzeniem w stopniu lekkim w obszarach umiejętności według województw

Kategoria umiejętności	Wyniki w województwie						OKE Kraków	
	lubelskim		małopolskim		podkarpackim			
	punkty	procent	punkty	procent	punkty	procent	punkty	procent
Czytanie	5,35	59,47	5,62	62,48	5,85	64,99	5,63	62,53
Pisanie	4,67	58,40	4,65	58,16	5,10	63,77	4,81	60,16
Rozumowanie	3,28	36,47	3,44	38,17	3,60	40,04	3,45	38,35
Korzystanie z informacji	1,29	64,32	1,31	65,59	1,37	68,36	1,32	66,20
Wykorzystywanie wiedzy w praktyce	5,89	49,07	5,77	48,11	6,14	51,15	5,93	49,42
Sprawdzian (arkusz S8-132)	20,48	51,20	20,80	51,99	22,06	55,15	21,15	52,86

VII.3.4. Wyniki uczniów z upośledzeniem umysłowym w stopniu lekkim według zadań

W tabelach poniżej przedstawiono średnie wyniki (punktowe i procentowe) uzyskane przez uczniów z upośledzeniem umysłowym w stopniu lekkim za rozwiązanie zadań w rejonie OKE w Krakowie i w poszczególnych województwach.

Tabela 44. Średnie wyniki punktowe uzyskane przez uczniów za rozwiązanie poszczególnych zadań w województwach i w rejonie OKE w Krakowie (arkusz S-8-132)

Numer zadania	Obszar standardów wymagań egzaminacyjnych	Maksymalna liczba punktów za zadanie	Wynik średni w punktach			
			lubelskie	małopolskie	podkarpackie	OKE Kraków
1	czytanie	1	0,83	0,83	0,84	0,83
2	czytanie	1	0,61	0,70	0,71	0,68
3	czytanie	1	0,34	0,41	0,47	0,41
4	czytanie	1	0,75	0,74	0,75	0,75
5	pisanie	2	1,06	1,12	1,17	1,12
6	rozumowanie	1	0,30	0,27	0,33	0,30
7	czytanie	1	0,21	0,26	0,30	0,26
8	rozumowanie	2	0,37	0,39	0,42	0,39
9	wykorzystywanie wiedzy w praktyce	1	0,34	0,35	0,36	0,35
10	wykorzystywanie wiedzy w praktyce	1	0,81	0,79	0,84	0,82
11	korzystanie z informacji	1	0,35	0,37	0,40	0,37
12	rozumowanie	1	0,44	0,43	0,46	0,44
13	wykorzystywanie wiedzy w praktyce	3	0,73	0,76	0,90	0,80
14	korzystanie z informacji	1	0,94	0,94	0,97	0,95
15	pisanie	2	3,61	3,53	3,93	3,69
16	rozumowanie	1	0,46	0,52	0,54	0,51

Numer zadania	Obszar standardów wymagań egzaminacyjnych	Maksymalna liczba punktów za zadanie	Wynik średni w punktach			
			lubelskie	małopolskie	podkarpackie	OKE Kraków
17	wykorzystywanie wiedzy w praktyce	2	0,42	0,43	0,43	0,43
18	czytanie	1	0,87	0,91	0,93	0,91
19	czytanie	1	0,75	0,74	0,79	0,76
20	czytanie	1	0,74	0,78	0,81	0,78
21	czytanie	1	0,26	0,25	0,24	0,25
22	rozumowanie	1	0,32	0,30	0,32	0,31
23	rozumowanie	3	1,39	1,53	1,53	1,49
24	wykorzystywanie wiedzy w praktyce	3	2,32	2,30	2,41	2,34
25	wykorzystywanie wiedzy w praktyce	2	1,27	1,15	1,20	1,20

Tabela 45. Średnie wyniki procentowe uzyskane przez uczniów za rozwiązanie poszczególnych zadań województwach i w rejonie OKE w Krakowie (arkusz S-8-132)

Numer zadania	Obszar standardów wymagań egzaminacyjnych	Maksymalna liczba punktów za zadanie	Wynik średni w procentach			
			lubelskie	małopolskie	podkarpackie	OKE Kraków
1	czytanie	1	82,6	82,9	84,3	83,3
2	czytanie	1	61,4	70,0	71,1	68,1
3	czytanie	1	34,0	40,6	47,2	41,1
4	czytanie	1	75,1	74,4	75,1	74,8
5	pisanie	2	52,9	56,0	58,5	56,0
6	rozumowanie	1	29,5	26,5	33,4	29,7
7	czytanie	1	20,7	26,2	29,5	25,8
8	rozumowanie	2	18,7	19,3	21,0	19,7
9	wykorzystywanie wiedzy w praktyce	1	33,6	35,0	36,1	35,0
10	wykorzystywanie wiedzy w praktyce	1	81,3	79,1	84,3	81,5
11	korzystanie z informacji	1	34,9	36,8	39,7	37,2
12	rozumowanie	1	44,0	42,9	46,2	44,4
13	wykorzystywanie wiedzy w praktyce	3	24,5	25,2	29,9	26,6
14	korzystanie z informacji	1	93,8	94,4	97,0	95,1
15	pisanie	2	90,4	88,3	98,3	92,3
16	rozumowanie	1	46,1	52,1	54,4	51,2
17	wykorzystywanie wiedzy w praktyce	2	20,7	21,5	21,6	21,3
18	czytanie	1	86,7	91,2	93,1	90,6
19	czytanie	1	74,7	74,1	79,0	76,0
20	czytanie	1	73,9	77,6	81,3	77,9
21	czytanie	1	26,1	25,3	24,3	25,2
22	rozumowanie	1	32,0	30,3	31,8	31,3
23	rozumowanie	3	46,5	51,1	50,8	49,7
24	wykorzystywanie wiedzy w praktyce	3	77,2	76,7	80,2	78,0
25	wykorzystywanie wiedzy w praktyce	2	63,7	57,4	59,8	59,9

VIII. Aneks

VIII.1. Przedziały punktowe wyników uczniów w skali staninowej w latach 2002-2013

Przedstawione w tabeli przedziały punktowe wyników uczniów rozwiązujących na sprawdzianie w kolejnych latach arkusz standardowy pozwala na przybliżone porównanie osiągnięć uczniów.

Tabela 46. Przedziały punktowe wyników uczniów w skali *standardowej dziewiątki*

Nazwa wyniku	najniższy	bardzo niski	niski	niżej średni	średni	wyżej średni	wysoki	bardzo wysoki	najwyższy
Stopień skali	1	2	3	4	5	6	7	8	9
Procent uczniów	4%	7%	12%	17%	20%	17%	12%	7%	4%
Rok	Przedziały punktowe wyników uczniów w roku								
2013	0 – 9	10 – 12	13 – 16	17 – 21	22 – 27	28 – 31	32 – 35	36 – 37	38 – 40
2012	0 – 9	10 – 12	13 – 16	17 – 20	21 – 25	26 – 29	30 – 32	33 – 35	36 – 40
2011	0 – 10	11 – 14	15 – 18	19 – 22	23 – 27	28 – 31	32 – 34	35 – 37	38 – 40
2010	0 – 9	10 – 13	14 – 17	18 – 22	23 – 27	28 – 31	32 – 34	35 – 37	38 – 40
2009	0 – 9	10 – 12	13 – 16	17 – 20	21 – 24	25 – 28	29 – 32	33 – 35	36 – 40
2008	0 – 11	12 – 15	16 – 20	21 – 24	25 – 28	29 – 31	32 – 34	35 – 36	37 – 40
2007	0 – 11	12 – 15	16 – 20	21 – 25	26 – 30	31 – 33	34 – 35	36 – 37	38 – 40
2006	0 – 9	10 – 13	14 – 18	19 – 23	24 – 29	30 – 33	34 – 36	37 – 38	39 – 40
2005	0 – 13	14 – 18	19 – 23	24 – 28	29 – 32	33 – 35	36 – 37	38	39 – 40
2004	0 – 10	11 – 15	16 – 19	20 – 23	24 – 27	28 – 31	32 – 34	35 – 37	38 – 40
2003	0 – 15	16 – 19	20 – 23	24 – 27	28 – 31	32 – 34	35 – 36	37 – 38	39 – 40
2002	0 – 15	16 – 20	21 – 24	25 – 28	29 – 32	33 – 35	36 – 37	38	39 – 40

VIII.2. Przedziały punktowe wyników szkół w skali staninowej w latach 2002-2013

Tabela 47. Przedziały punktowe wyników szkół w skali *standardowej dziewiątki*

Nazwa wyniku	najniższy	bardzo niski	niski	niżej średni	średni	wyżej średni	wysoki	bardzo wysoki	najwyższy
Stopień skali	1	2	3	4	5	6	7	8	9
Procent szkół	4%	7%	12%	17%	20%	17%	12%	7%	4%
Rok	Przedziały punktowe wyników szkół w roku								
2013	4,8 – 17,8	17,9 – 19,5	19,6 – 21,1	21,2 – 22,6	22,7 – 24,3	24,4 – 25,9	26,0 – 27,7	27,8 – 30,1	30,2 – 37,2
2012	5,3 – 17,1	17,2 – 18,8	18,9 – 20,1	20,2 – 21,4	21,5 – 22,8	22,9 – 24,2	24,3 – 25,9	26,0 – 28,0	28,1 – 36,2
2011	8,8 – 19,7	19,8 – 21,4	21,5 – 22,8	22,9 – 24,2	24,3 – 25,6	25,7 – 26,9	27,0 – 28,4	28,5 – 30,2	30,3 – 37,0
2010	7,6 – 18,5	18,6 – 20,3	20,4 – 21,8	21,9 – 23,2	23,3 – 24,8	24,9 – 26,2	26,3 – 27,8	27,9 – 29,9	30,0 – 37,7
2009	7,9 – 17,0	17,1 – 18,7	18,8 – 20,0	20,1 – 21,3	21,4 – 22,7	22,8 – 24,1	24,2 – 25,6	25,7 – 27,7	27,8 – 35,7
2008	5,2 – 20,0	20,1 – 21,9	22,0 – 23,3	23,4 – 24,7	24,8 – 26,1	26,2 – 27,5	27,6 – 29,0	29,1 – 30,9	31,0 – 38,0
2007	7,2 – 20,8	20,9 – 22,6	22,7 – 24,1	24,2 – 25,4	25,5 – 26,8	26,9 – 28,2	28,3 – 29,7	29,8 – 31,7	31,8 – 39,5
2006	4,0 – 19,1	19,2 – 20,9	21,0 – 22,6	22,7 – 24,1	24,2 – 25,7	25,8 – 27,3	27,4 – 29,0	29,1 – 31,3	31,4 – 39,0
2005	11,0 – 23,7	23,8 – 25,6	25,7 – 27,0	27,1 – 28,4	28,5 – 29,7	29,8 – 31,0	31,1 – 32,3	32,4 – 33,8	33,9 – 39,2
2004	2,0 – 19,6	19,7 – 21,4	21,5 – 22,9	23,0 – 24,3	24,4 – 25,7	25,8 – 27,2	27,3 – 28,9	29,0 – 31,2	31,3 – 39,5
2003	7,7 – 23,1	23,2 – 24,9	25,0 – 26,3	26,4 – 27,6	27,7 – 28,9	29,0 – 30,1	30,2 – 31,3	31,4 – 32,8	32,9 – 39,0
2002	7,5 – 24,2	24,3 – 26,0	26,1 – 27,4	27,5 – 28,7	28,8 – 30,0	30,1 – 31,3	31,4 – 32,8	32,9 – 34,6	34,7 – 39,5

VIII.3. Średnie wyniki uczniów w powiatach oraz liczba szkół z wynikiem niskim, średnim i wysokim

Średnie wyniki uczniów ze sprawdzianu w powiatach oraz liczby szkół z wynikiem niskim, średnim i wysokim. Szkoły z wynikiem niskim, to szkoły, których wyniki znajdują się od 1 do 3 stopnia skali staninowej, z wynikiem średnim od 4 do 6 stopnia skali staninowej, a z wynikiem wysokim od 7 do 9 stopnia skali staninowej.

Prezentowane wyniki zostały obliczone z uwzględnieniem wyłącznie arkusza standardowego.

Województwo lubelskie

Tabela 48. Średnie wyniki uczniów w powiatach oraz liczby szkół z wynikiem niskim, średnim i wysokim

Powiat	Średni wynik w punktach	Średni wynik w procentach	Liczba przystępujących do egzaminu	Liczba <u>uczniów</u> z wynikiem			Liczba <u>szkół</u> z wynikiem		
				niskim	średnim	wysokim	niskim	średnim	wysokim
bialski	22,2	55,6	1218	351	681	186	19	38	5
biłgorajski	23,9	59,7	1121	252	618	251	11	32	9
chełmski	21,9	54,7	761	229	411	121	16	17	8
hrubieszowski	22,1	55,4	615	159	375	81	15	19	5
janowski	22,8	57,0	498	118	300	80	10	13	3
krasnostawski	22,6	56,4	567	136	334	97	9	17	2
kraśnicki	23,4	58,4	972	235	530	207	15	31	4
lubartowski	22,7	56,7	908	246	485	177	15	26	9
lubelski	24,1	60,2	1415	278	846	291	11	36	30
łęczyński	23,4	58,4	595	143	342	110	8	15	4
łukowski	23,3	58,3	1325	306	750	269	13	36	12
opolski	23,2	58,1	574	142	319	113	6	17	7
parczewski	22,8	57,0	362	91	213	58	11	8	3
puławski	24,1	60,2	1053	216	602	235	10	23	7
radzyński	23,9	59,8	678	150	373	155	9	15	11
rycki	24,2	60,6	586	129	319	138	5	17	8
świdnicki	25,9	64,8	615	87	348	180	4	11	5
tomaszowski	21,8	54,6	818	247	459	112	28	17	4
włodawski	23,1	57,7	392	101	213	78	3	13	3
zamojski	22,8	56,9	1064	284	596	184	13	34	12
m. Biała Podlaska	25,1	62,7	586	88	350	148	0	7	1
m. Chełm	25,1	62,8	566	93	334	139	0	8	4
m. Lublin	27,8	69,4	2805	316	1363	1126	6	6	33
m. Zamość	26,4	65,9	623	88	344	191	0	5	5

Województwo małopolskie

Tabela 49. Średnie wyniki uczniów w powiatach oraz liczby szkół z wynikiem niskim, średnim i wysokim

Powiat	Średni wynik w punktach	Średni wynik w procentach	Liczba przystępujących do egzaminu	Liczba <u>uczniów</u> z wynikiem			Liczba <u>szkół</u> z wynikiem		
				niskim	średnim	wysokim	niskim	średnim	wysokim
bocheński	25,0	62,4	1173	197	691	285	0	34	16
brzeski	23,4	58,5	1006	235	582	189	12	25	12
chrzanowski	24,8	62,1	1073	198	603	272	4	17	19
dąbrowski	23,3	58,4	624	138	379	107	6	15	7
gorlicki	23,4	58,4	1209	281	674	254	13	32	10
krakowski	25,8	64,5	2482	351	1411	720	8	58	53
limanowski	23,7	59,2	1755	402	984	369	17	43	20
miechowski	25,5	63,8	485	73	271	141	0	12	10
myślenicki	24,5	61,4	1471	274	838	359	5	33	18
nowosądecki	23,9	59,8	2792	603	1595	594	12	85	29
nowotarski	23,4	58,6	2155	488	1258	409	21	67	16
olkuski	25,1	62,8	1016	172	581	263	3	24	21
oświęcimski	25,0	62,5	1372	224	784	364	2	30	11
proszowicki	23,5	58,9	465	108	260	97	7	12	5
suski	24,1	60,3	961	194	554	213	4	30	10
tarnowski	24,1	60,2	2208	482	1220	506	22	69	28
tatrzański	23,2	58,0	722	173	423	126	10	15	8
wadowicki	25,2	62,9	1710	301	948	461	3	34	30
wielicki	25,8	64,5	1311	188	748	375	2	21	25
m. Kraków	28,4	70,9	5673	540	2696	2437	5	28	95
m. Nowy Sącz	25,6	64,0	826	126	476	224	1	10	5
m. Tarnów	25,3	63,2	1041	178	582	281	1	9	10

Województwo podkarpackie

Tabela 50. Średnie wyniki uczniów w powiatach oraz liczby szkół z wynikiem niskim, średnim i wysokim

Powiat	Średni wynik w punktach	Średni wynik w procentach	Liczba przystępujących do egzaminu	Liczba <u>uczniów</u> z wynikiem			Liczba <u>szkół</u> z wynikiem		
				niskim	średnim	wysokim	niskim	średnim	wysokim
bieszczadzki	23,1	57,7	217	60	111	46	4	3	1
brzozowski	23,1	57,7	771	179	460	132	7	25	7
dębicki	25,1	62,6	1361	245	750	366	5	36	25
jarosławski	24,0	60,0	1232	264	707	261	12	30	19
jasielski	24,7	61,8	1237	214	730	293	13	24	27
kolbuszowski	23,4	58,5	682	150	411	121	7	24	9
krośnieński	24,3	60,7	1228	240	706	282	10	33	15
leżajski	23,2	58,0	773	197	432	144	7	19	3
lubaczowski	24,1	60,1	560	101	340	119	5	14	7
łańcucki	24,7	61,8	829	142	501	186	4	25	7
mielecki	25,2	62,9	1371	252	737	382	5	29	25
niżański	23,6	59,1	672	154	381	137	6	22	11
przemyski	22,4	55,9	743	204	423	116	15	32	6
przeworski	23,0	57,5	900	205	537	158	13	24	7
ropczycko-sędziszowski	22,9	57,3	849	204	493	152	14	27	5
rzeszowski	23,7	59,2	1800	381	1069	350	15	55	21
sanocki	23,6	58,9	909	190	559	160	8	27	2
stalowowolski	24,5	61,2	974	183	565	226	8	15	10
strzyżowski	24,6	61,4	654	111	391	152	6	23	9
tarnobrzeski	23,5	58,8	549	122	316	111	7	15	4
leski	22,0	55,1	253	73	144	36	4	7	3
m. Krosno	28,8	71,9	461	37	230	194	0	1	11
m. Przemyśl	25,5	63,9	585	99	306	180	2	4	5
m. Rzeszów	27,1	67,7	1579	172	832	575	0	8	20
m. Tarnobrzeg	26,0	64,9	450	51	262	137	0	5	4

VIII.4. Średnie wyniki uczniów i szkół podstawowych w gminach w 2013 roku

Średnie wyniki uczniów ze sprawdzianu w gminach oraz liczby szkół z wynikiem niskim, średnim i wysokim. Szkoły z wynikiem niskim, to szkoły, których wyniki znajdują się od 1 do 3 stopnia skali staninowej, z wynikiem średnim od 4 do 6 stopnia skali staninowej, a z wynikiem wysokim od 7 do 9 stopnia skali staninowej. Prezentowane wyniki zostały obliczone z uwzględnieniem wyłącznie arkusza standardowego.

WOJEWÓDZTWO LUBELSKIE

Tabela 51. Średnie wyniki uczniów w gminach oraz liczby szkół z wynikiem niskim, średnim i wysokim

Powiat	Gmina	Średni wynik w punktach	Średni wynik w procentach	Liczba przystępujących do sprawdzianu	Liczba uczniów z wynikiem			Liczba szkół z wynikiem		
					niskim	średnim	wysokim	niskim	średnim	wysokim
białski	m. Międzyrzec Podlaski	23,1	57,7	166	36	100	30	0	2	1
	m. Terespol	20,2	50,5	72	30	36	6	1	1	0
	Biała Podlaska	23,0	57,6	169	49	90	30	2	8	1
	Drelów	21,0	52,6	67	24	33	10	2	3	0
	Janów Podlaski	21,7	54,2	56	18	27	11	0	1	0
	Kodeń	24,4	61,0	32	5	20	7	0	1	0
	Konstantynów	24,8	62,1	46	11	22	13	0	1	1
	Leśna Podlaska	21,5	53,6	31	6	24	1	0	1	0
	Łomazy	20,9	52,2	67	22	38	7	2	0	1
	Międzyrzec Podlaski	22,7	56,8	127	41	66	20	1	7	0
	Piszczac	21,5	53,9	74	18	48	8	2	2	0
	Rokitno	24,5	61,1	31	4	21	6	0	1	0
	Rossosz	19,8	49,6	26	9	14	3	2	0	0
	Sławatycze	21,3	53,4	23	6	14	3	0	1	0
	Sosnówka	24,5	61,4	22	4	14	4	0	2	0
	Terespol	22,8	57,1	64	16	37	11	1	2	0
	Tuczna	18,8	47,0	41	19	18	4	1	1	0
	Wisznice	23,5	58,8	51	15	26	10	2	2	1
Zalesie	20,4	50,9	53	18	33	2	3	2	0	
biłgorajski	m. Biłgoraj	26,4	65,9	300	45	159	96	0	2	2
	Aleksandrów	24,8	61,9	52	9	30	13	0	1	0
	Biłgoraj	23,7	59,2	142	31	83	28	2	5	4
	Biszczka	20,5	51,3	34	14	13	7	2	1	0
	Frampol	21,9	54,7	77	21	42	14	1	4	0
	Goraj	21,1	52,8	35	10	22	3	1	0	0
	Józefów	22,0	54,9	73	20	41	12	1	3	0
	Księżpol	23,4	58,5	83	19	52	12	0	4	0
	Łukowa	23,4	58,4	46	11	23	12	1	0	1
	Obsza	21,5	53,8	46	14	28	4	1	2	0
	Potok Górny	21,2	53,1	67	21	39	7	1	3	0
	Tarnogród	25,0	62,6	72	16	37	19	1	3	1
	Tereszpol	23,7	59,1	40	13	17	10	0	2	0

Powiat	Gmina	Średni wynik w punktach	Średni wynik w procentach	Liczba przystępujących do sprawdzianu	Liczba uczniów z wynikiem			Liczba szkół z wynikiem		
					niskim	średnim	wysokim	niskim	średnim	wysokim
	Turobin	24,2	60,4	54	8	32	14	0	2	1
chełmski	m. Rejowiec Fabryczny	21,7	54,1	43	11	26	6	0	1	0
	Białopole	21,0	52,5	32	9	17	6	1	1	0
	Chełm	22,0	54,9	139	45	73	21	2	5	0
	Dorohusk	20,4	51,1	49	16	31	2	2	1	0
	Dubienka	17,0	42,5	21	10	11	0	1	0	0
	Kamień	21,1	52,7	45	16	25	4	1	1	1
	Leśniowice	20,6	51,5	26	10	13	3	3	1	0
	Rejowiec Fabryczny	22,9	57,2	55	15	28	12	2	1	2
	Ruda-Huta	20,8	51,9	48	16	27	5	1	0	0
	Sawin	26,0	65,0	53	8	26	19	0	2	2
	Siedliszcze	23,7	59,3	78	19	44	15	0	2	2
	Wierzbica	22,4	56,1	54	12	33	9	1	0	1
	Wojślawice	19,8	49,6	38	15	18	5	1	0	0
	Żmudź	22,5	56,2	34	12	14	8	0	1	0
	Rejowiec	20,5	51,4	46	15	25	6	1	1	0
hrubieszowski	m. Hrubieszów	23,9	59,8	200	40	120	40	0	3	0
	Dołhobyczów	21,6	54,0	46	14	28	4	2	1	0
	Horodło	22,1	55,2	51	12	36	3	0	2	1
	Hrubieszów	24,1	60,3	77	15	48	14	1	7	3
	Mircze	20,0	50,1	70	25	38	7	5	0	0
	Trzeszczany	21,2	52,9	41	10	28	3	1	2	0
	Uchanie	17,0	42,4	33	18	14	1	1	1	0
	Werbkowice	20,9	52,2	97	25	63	9	5	3	1
janowski	Batorz	22,4	56,1	39	9	26	4	1	2	0
	Chrzanów	19,8	49,4	36	15	16	5	2	1	0
	Dzwola	22,8	57,0	66	15	39	12	1	2	1
	Godziszów	21,4	53,6	63	19	34	10	3	3	0
	Janów Lubelski	25,1	62,7	181	29	112	40	0	2	2
	Modliborzyce	20,6	51,4	54	14	38	2	2	1	0
	Potok Wielki	21,5	53,9	59	17	35	7	1	2	0
krasnostawski	m. Krasnystaw	24,3	60,7	182	26	119	37	0	4	0
	Fajśławice	22,4	56,1	40	10	23	7	1	2	0
	Gorzków	20,4	51,1	23	8	11	4	1	0	0
	Izbica	23,2	58,0	65	11	41	13	1	4	1
	Krasnystaw	22,0	55,0	59	14	37	8	2	2	0
	Kraśniczyn	18,5	46,2	27	12	13	2	1	1	0
	Łopiennik Górny	22,9	57,3	52	16	25	11	1	1	1
	Rudnik	20,0	50,1	37	12	22	3	1	1	0
	Siennica Różana	20,0	50,1	39	15	18	6	1	0	0

Powiat	Gmina	Średni wynik w punktach	Średni wynik w procentach	Liczba przystępujących do sprawdzianu	Liczba uczniów z wynikiem			Liczba szkół z wynikiem		
					niskim	średnim	wysokim	niskim	średnim	wysokim
	Żółkiewka	22,8	57,0	43	12	25	6	0	2	0
kraśnicki	m. Kraśnik	24,7	61,7	339	66	187	86	0	7	0
	Annopol	23,8	59,6	90	16	59	15	1	6	1
	Dzierzkowice	21,2	53,1	46	16	21	9	2	1	0
	Gościeradów	22,5	56,1	72	24	34	14	2	3	0
	Kraśnik	23,9	59,8	54	12	30	12	0	3	0
	Szastarka	19,9	49,8	71	27	35	9	3	1	1
	Trzydnik Duży	21,4	53,6	73	23	38	12	3	2	0
	Urzędów	22,8	57,0	94	26	50	18	2	3	0
	Wilkołaz	24,1	60,1	68	11	41	16	2	2	0
	Zakrzówek	23,6	59,1	65	14	35	16	0	3	2
lubartowski	m. Lubartów	24,0	59,9	212	46	109	57	0	3	0
	Abramów	22,8	57,0	57	16	27	14	1	1	1
	Firlej	19,8	49,5	64	26	31	7	2	1	1
	Jeziorzany	22,9	57,3	27	7	16	4	0	2	0
	Kamionka	21,1	52,7	54	19	30	5	1	1	0
	Kock	21,8	54,6	79	23	42	14	2	2	0
	Lubartów	24,4	60,9	101	22	55	24	0	5	3
	Michów	18,3	45,6	59	27	28	4	2	1	0
	Niedźwiada	23,5	58,6	71	15	43	13	2	3	1
	Ostrów Lubelski	23,2	57,9	57	15	32	10	1	2	1
	Ostrówek	23,5	58,7	46	7	30	9	1	1	1
	Serniki	22,6	56,5	53	15	27	11	2	3	0
	Uścimów	24,3	60,7	28	8	15	5	1	1	1
lubelski	Bełżyce	24,3	60,6	139	27	88	24	0	5	2
	Borzechów	20,7	51,9	31	12	15	4	2	1	0
	Bychawa	22,8	57,0	120	25	73	22	1	1	3
	Garbów	25,0	62,5	106	17	69	20	0	3	2
	Głusk	23,8	59,6	80	18	47	15	0	4	0
	Jabłonna	23,8	59,5	91	19	56	16	1	3	1
	Jastków	23,9	59,8	131	25	81	25	0	3	2
	Konopnica	26,6	66,5	79	10	44	25	0	2	3
	Krzczonów	23,3	58,2	41	11	22	8	0	1	1
	Niedrzwica Duża	24,1	60,1	135	29	78	28	1	4	4
	Niemce	25,4	63,4	169	27	97	45	1	2	4
	Strzyżewice	25,2	63,0	70	11	38	21	0	1	4
	Wojciechów	25,3	63,2	63	10	40	13	1	1	3
	Wólka	22,8	56,9	86	14	60	12	2	2	1
	Wysokie	19,6	49,0	42	15	20	7	2	1	0
	Zakrzew	23,1	57,7	32	8	18	6	0	2	0
ięczyński	Cyców	21,8	54,5	74	22	44	8	2	2	2
	Ludwin	24,3	60,7	64	15	31	18	1	2	1

Powiat	Gmina	Średni wynik w punktach	Średni wynik w procentach	Liczba przystępujących do sprawdzianu	Liczba uczniów z wynikiem			Liczba szkół z wynikiem		
					niskim	średnim	wysokim	niskim	średnim	wysokim
	Łączna	24,1	60,3	232	47	139	46	1	3	0
	Milejów	21,0	52,5	92	32	47	13	3	2	0
	Puchaczów	24,0	59,9	75	16	43	16	1	2	0
	Spiczyn	24,3	60,6	58	11	38	9	0	4	1
łukowski	m. Łuków	24,8	61,9	334	61	190	83	0	2	1
	m. Stoczek Łukowski	24,1	60,3	44	4	30	10	0	1	0
	Adamów	23,8	59,6	78	11	56	11	1	2	0
	Krzywda	21,7	54,1	157	47	82	28	3	3	1
	Łuków	22,2	55,5	200	57	109	34	3	7	2
	Serokomla	17,4	43,5	49	24	22	3	2	0	0
	Stanin	24,5	61,3	125	25	71	29	1	6	1
	Stoczek Łukowski	24,7	61,8	103	19	62	22	0	5	2
	Trzebieszów	24,1	60,3	97	22	48	27	0	5	2
	Wojcieszków	20,2	50,5	87	27	53	7	3	3	1
	Wola Mysłowska	25,3	63,2	51	9	27	15	0	2	2
opolski	Chodel	21,1	52,9	78	26	41	11	2	1	0
	Józefów	24,1	60,3	61	16	32	13	1	2	2
	Karczmiska	24,3	60,8	55	8	34	13	0	1	0
	Łaziska	22,0	55,1	43	13	22	8	1	2	1
	Opole Lubelskie	23,9	59,8	153	33	85	35	1	4	3
	Poniatowa	24,2	60,5	123	27	68	28	0	5	1
	Wilków	21,3	53,2	61	19	37	5	1	2	0
parczewski	Dębowa Kłoda	19,8	49,5	25	8	16	1	3	0	0
	Jabłoń	24,4	60,9	47	11	27	9	1	2	2
	Milanów	21,8	54,6	37	13	21	3	2	1	0
	Parczew	23,8	59,5	168	33	102	33	1	3	0
	Podedwórze	19,4	48,6	18	10	5	3	1	0	0
	Siemień	22,7	56,9	43	10	26	7	2	2	1
	Sosnowica	20,3	50,8	24	6	16	2	1	0	0
puławski	m. Puławy	26,5	66,2	460	60	259	141	0	6	2
	Baranów	22,4	56,1	37	10	22	5	0	1	0
	Janowiec	22,3	55,8	39	11	24	4	0	1	0
	Kazimierz Dolny	20,4	51,0	56	20	31	5	3	1	1
	Końskowola	23,0	57,6	77	12	54	11	0	3	1
	Kurów	21,9	54,8	61	17	35	9	0	2	0
	Markuszów	22,3	55,8	26	6	16	4	0	1	0
	Nałęczów	21,1	52,8	93	28	54	11	2	3	0
	Puławy	21,7	54,2	112	31	66	15	4	2	1
	Wąwolnica	22,9	57,3	40	12	17	11	0	3	0
	Żyrzyn	26,1	65,2	52	9	24	19	1	0	2

Powiat	Gmina	Średni wynik w punktach	Średni wynik w procentach	Liczba przystępujących do sprawdzianu	Liczba uczniów z wynikiem			Liczba szkół z wynikiem		
					niskim	średnim	wysokim	niskim	średnim	wysokim
radzyński	m. Radzyń Podlaski	25,1	62,8	163	25	95	43	0	1	1
	Borki	22,2	55,6	89	28	42	19	1	3	1
	Czemierniki	22,4	55,9	41	10	24	7	0	1	0
	Kąkolewnica Wschodnia	23,3	58,3	93	22	54	17	2	3	1
	Komarówka Podlaska	25,6	64,1	51	5	31	15	1	1	1
	Radzyń Podlaski	26,6	66,4	79	12	42	25	0	3	4
	Ulan-Majorat	22,6	56,6	93	26	51	16	2	2	1
	Wołyń	22,6	56,6	69	22	34	13	3	1	2
rycki	Dęblin	25,1	62,7	169	33	89	47	1	3	1
	Kłoczew	25,1	62,8	88	19	46	23	0	5	1
	Nowodwór	20,6	51,4	45	20	17	8	2	1	0
	Ryki	24,9	62,4	205	33	122	50	1	4	6
	Stężycza	21,4	53,6	54	16	32	6	1	2	0
	Ułęż	22,2	55,4	25	8	13	4	0	2	0
świdnicki	Świdnik	28,1	70,1	339	31	176	132	0	1	3
	Mełgiew	21,2	52,9	57	18	31	8	1	5	0
	Piaski	22,6	56,5	108	27	62	19	2	2	0
	Rybczewice	24,9	62,4	35	5	23	7	0	1	0
	Trawniki	25,1	62,6	76	6	56	14	1	2	2
tomaszowski	m. Tomaszów Lubelski	24,3	60,8	241	48	144	49	0	2	0
	Bełżec	20,4	51,0	30	10	17	3	1	0	0
	Jarczów	19,4	48,5	38	15	19	4	2	1	0
	Krynice	23,3	58,3	24	6	14	4	0	3	0
	Lubycza Królewska	18,1	45,4	57	27	26	4	2	0	0
	Łaszczów	21,3	53,2	66	20	40	6	3	2	0
	Rachanie	21,2	52,9	45	16	23	6	3	1	0
	Susiec	20,2	50,4	51	16	32	3	3	1	0
	Tarnawatka	18,4	46,0	34	17	14	3	3	0	0
	Telatyn	25,6	64,1	36	4	22	10	0	1	2
	Tomaszów Lubelski	21,1	52,8	83	26	51	6	6	5	0
	Tyszowce	20,1	50,2	59	23	29	7	4	0	1
	Ulhówek	21,9	54,7	54	19	28	7	1	1	1
włodawski	m. Włodawa	24,0	60,0	147	31	88	28	0	2	0
	Hanna	24,1	60,3	31	6	17	8	1	2	2
	Hańsk	22,5	56,2	47	12	26	9	0	2	0
	Stary Brus	23,3	58,3	21	6	10	5	0	1	0
	Urszulin	23,1	57,8	48	12	25	11	0	3	0
	Włodawa	21,8	54,4	33	11	16	6	1	1	1
	Wola Uhruska	21,9	54,8	46	16	22	8	0	1	0

Powiat	Gmina	Średni wynik w punktach	Średni wynik w procentach	Liczba przystępujących do sprawdzianu	Liczba uczniów z wynikiem			Liczba szkół z wynikiem		
					niskim	średnim	wysokim	niskim	średnim	wysokim
	Wyryki	20,3	50,8	19	7	9	3	1	1	0
zamojski	Adamów	21,9	54,9	35	12	18	5	0	2	0
	Grabowiec	26,8	66,9	37	1	28	8	0	0	1
	Komarów-Osada	25,7	64,3	47	7	29	11	1	2	2
	Krasnobród	22,5	56,3	83	22	48	13	1	2	0
	Łabunie	22,7	56,7	74	21	40	13	0	2	0
	Miączyn	21,0	52,5	62	25	26	11	3	2	1
	Nielisz	18,6	46,5	42	18	21	3	2	0	0
	Radecznicza	22,5	56,3	61	16	35	10	0	4	0
	Sitno	24,6	61,4	63	9	45	9	1	2	3
	Skierbieszów	23,5	58,7	51	13	27	11	0	2	1
	Stary Zamość	19,1	47,8	59	22	35	2	1	0	1
	Sułów	21,4	53,6	41	11	25	5	1	2	0
	Szczebrzeszyn	21,0	52,6	123	44	59	20	3	2	1
	Zamość	24,5	61,3	218	45	124	49	0	10	2
	Zwierzyniec	22,9	57,2	68	18	36	14	0	2	0
m. Biała Podlaska		25,1	62,7	586	88	350	148	0	7	1
m. Chełm		25,1	62,8	566	93	334	139	0	8	4
m. Lublin		27,8	69,4	2805	316	1363	1126	6	6	33
m. Zamość		26,4	65,9	623	88	344	191	0	5	5

WOJEWÓDZTWO MAŁOPOLSKIE
Tabela 52. Średnie wyniki sprawdzianu w gminach oraz liczby szkół z wynikiem niskim, średnim i wysokim

Powiat	Gmina	Średni wynik w punktach	Średni wynik w procentach	Liczba przystępujących do sprawdzianu	Liczba <u>uczniów</u> z wynikiem			Liczba <u>szkół</u> z wynikiem		
					niskim	średnim	wysokim	niskim	średnim	wysokim
bocheński	m. Bochnia	25,9	64,8	346	55	188	103	0	3	2
	Bochnia	24,0	60,0	180	33	113	34	0	8	3
	Drwinia	26,0	65,1	58	9	31	18	0	3	2
	Lipnica Murowana	22,8	57,0	75	19	41	15	0	2	0
	Łapanów	25,3	63,2	113	15	70	28	0	4	1
	Nowy Wiśnicz	24,5	61,3	157	29	98	30	0	4	2
	Rzezawa	25,2	62,9	106	13	68	25	0	5	2
	Trzciana	24,2	60,5	81	17	46	18	0	3	2
	Żegocina	25,2	63,1	57	7	36	14	0	2	2
brzeski	Borzęcin	22,9	57,2	94	21	59	14	1	2	2
	Brzesko	24,1	60,2	366	80	209	77	1	7	3
	Czchów	22,7	56,7	126	32	71	23	3	1	3
	Dębno	24,5	61,4	130	26	77	27	1	6	3
	Gnojnik	23,8	59,5	98	23	52	23	0	5	0
	Iwkowa	21,3	53,4	91	32	46	13	4	0	1
	Szczurowa	22,3	55,6	101	21	68	12	2	4	0
chrzanowski	Alwernia	26,9	67,3	96	13	44	39	1	0	6
	Babice	22,9	57,2	84	23	43	18	2	2	1
	Chrzanów	24,9	62,1	370	65	215	90	0	7	3
	Libiąż	24,9	62,2	216	39	125	52	0	3	3
	Trzebinia	24,6	61,5	307	58	176	73	1	5	6
dąbrowski	Bolesław	20,4	50,9	17	6	11	0	1	0	0
	Dąbrowa Tarnowska	24,3	60,8	233	42	146	45	0	7	2
	Gręboszów	24,9	62,2	16	3	10	3	0	1	0
	Mędrzechów	24,5	61,3	45	9	26	10	0	1	1
	Olesno	22,3	55,7	85	19	53	13	2	3	1
	Radgoszcz	19,5	48,8	87	34	46	7	3	0	0
	Szczucin	24,6	61,4	141	25	87	29	0	3	3
gorlicki	m. Gorlice	24,5	61,2	234	52	112	70	1	3	1
	Biecz	23,7	59,1	186	35	117	34	2	4	4
	Bobowa	22,7	56,7	148	35	92	21	2	4	1
	Gorlice	23,9	59,7	192	43	102	47	2	6	1
	Lipinki	22,8	57,1	63	14	39	10	1	2	1
	Łużna	23,5	58,7	102	23	58	21	1	5	1
	Moszczenica	22,8	57,1	55	17	27	11	1	1	0
	Ropa	23,5	58,9	86	21	43	22	0	2	1
	Sękowa	21,8	54,4	53	15	32	6	0	2	0
	Uście Gorlickie	21,2	53,1	90	26	52	12	3	3	0

Powiat	Gmina	Średni wynik w punktach	Średni wynik w procentach	Liczba przystępujących do sprawdzianu	Liczba uczniów z wynikiem			Liczba szkół z wynikiem		
					niskim	średnim	wysokim	niskim	średnim	wysokim
krakowski	Czernichów	24,8	62,0	121	15	78	28	0	5	2
	Igołomia-Wawrzeńczyce	22,9	57,2	85	18	59	8	0	4	0
	Iwanowice	26,5	66,4	86	10	51	25	0	3	4
	Jerzmanowice-Przegonia	24,0	59,9	97	20	59	18	1	5	0
	Kocmyrzów-Luborzyca	25,5	63,7	125	22	66	37	0	6	4
	Krzeszowice	24,2	60,6	267	50	165	52	2	10	0
	Liszki	26,7	66,8	163	21	85	57	1	3	6
	Michałowice	23,6	59,0	75	15	47	13	1	2	0
	Mogilany	27,0	67,5	135	12	76	47	0	2	5
	Skała	28,3	70,7	92	5	51	36	0	0	5
	Skawina	26,3	65,7	444	60	242	142	1	2	10
	Słomniki	24,4	61,1	139	24	83	32	1	5	0
	Sułoszowa	25,3	63,3	58	11	34	13	0	3	1
	Świątniki Górne	26,7	66,8	105	7	70	28	0	2	3
	Wielka Wieś	26,0	65,0	92	13	46	33	0	2	3
	Zabierzów	26,1	65,3	208	30	114	64	1	3	6
Zielonki	27,9	69,9	190	18	85	87	0	1	4	
limanowski	m. Limanowa	24,4	61,1	232	54	116	62	0	3	1
	m. Mszana Dolna	25,0	62,5	116	17	73	26	0	2	0
	Dobra	21,4	53,4	108	33	60	15	2	3	1
	Jodłownik	23,2	58,1	111	28	59	24	1	5	0
	Kamienica	24,7	61,7	101	20	56	25	1	3	3
	Laskowa	23,1	57,8	126	27	81	18	1	6	0
	Limanowa	25,1	62,8	301	59	164	78	2	6	7
	Łukowica	25,1	62,8	150	25	85	40	1	3	5
	Mszana Dolna	22,5	56,3	215	59	114	42	4	6	3
	Niedźwiedź	20,0	50,0	95	36	52	7	3	1	0
	Słopnice	24,5	61,4	111	18	70	23	0	3	0
	Tymbark	21,4	53,4	89	26	54	9	2	2	0
miechowski	Charsznica	25,2	62,9	80	17	40	23	0	1	3
	Gołcza	25,1	62,7	66	12	33	21	0	2	1
	Kozłów	24,8	61,9	48	10	27	11	0	2	0
	Książ Wielki	29,0	72,6	50	1	26	23	0	0	3
	Miechów	25,5	63,8	178	23	109	46	0	4	3
	Raławice	24,4	61,0	33	5	19	9	0	1	0
	Słaboszów	24,3	60,7	30	5	17	8	0	2	0

Powiat	Gmina	Średni wynik w punktach	Średni wynik w procentach	Liczba przystępujących do sprawdzianu	Liczba uczniów z wynikiem			Liczba szkół z wynikiem		
					niskim	średnim	wysokim	niskim	średnim	wysokim
myślenicki	Dobczyce	24,1	60,3	153	31	85	37	0	5	1
	Lubień	23,0	57,4	150	34	83	33	0	4	0
	Myślenice	26,0	64,9	505	67	293	145	1	7	10
	Pcim	24,1	60,2	142	31	79	32	1	3	1
	Raciechowice	22,7	56,7	68	18	39	11	0	4	1
	Siepraw	27,2	67,9	101	12	53	36	0	1	3
	Sułkowice	24,0	59,9	157	29	98	30	1	2	2
	Tokarnia	22,2	55,6	117	31	70	16	1	4	0
	Wiśniowa	22,9	57,2	78	21	38	19	1	3	0
nowosądecki	m. Grybów	22,6	56,4	100	26	62	12	0	1	1
	Chełmiec	24,6	61,5	405	76	239	90	0	11	5
	Gródek nad Dunajcem	26,1	65,4	121	20	64	37	0	3	5
	Grybów	24,5	61,2	304	53	189	62	0	10	5
	Kamionka Wielka	24,9	62,2	154	34	76	44	1	5	2
	Korzenna	23,8	59,4	212	40	126	46	0	11	2
	Krynica-Zdrój	24,0	60,0	161	32	94	35	0	5	0
	Łabowa	23,5	58,8	90	14	61	15	0	4	0
nowosądecki	Łącko	23,6	59,1	217	55	116	46	1	8	2
	Łososina Dolna	23,5	58,6	142	42	67	33	2	5	2
	Muszyna	24,5	61,3	143	23	86	34	1	3	1
	Nawojowa	22,9	57,3	114	33	57	24	1	4	1
	Piwniczna-Zdrój	22,1	55,3	133	45	64	24	2	3	0
	Podegrodzie	23,4	58,6	169	38	102	29	3	5	2
	Rytro	21,2	53,1	49	14	28	7	0	1	0
	Stary Sącz	23,7	59,2	278	58	164	56	1	6	1
nowotarski	m. Nowy Targ	24,6	61,5	342	60	206	76	0	6	0
	Szczawnica	24,3	60,7	63	12	35	16	0	2	0
	Czarny Dunajec	22,2	55,5	233	66	123	44	4	9	1
	Czorsztyn	24,3	60,7	78	14	52	12	0	3	1
	Jabłonka	22,6	56,4	276	73	160	43	4	7	2
	Krościenko nad Dunajcem	25,8	64,4	74	12	40	22	0	2	1
	Lipnica Wielka	21,9	54,7	73	25	35	13	3	2	0
	Łąpsze Niżne	21,7	54,4	97	29	53	15	3	3	1
	Nowy Targ	23,7	59,2	275	57	162	56	1	13	5
	Ochotnica Dolna	22,8	56,9	114	24	73	17	1	4	1
	Raba Wyżna	24,7	61,8	164	33	96	35	1	5	2
	Rabka-Zdrój	24,5	61,1	177	25	118	34	0	5	1
	Spytkowice	22,3	55,8	58	17	34	7	1	2	0
Szaflary	21,9	54,7	131	41	71	19	3	4	1	

Powiat	Gmina	Średni wynik w punktach	Średni wynik w procentach	Liczba przystępujących do sprawdzianu	Liczba uczniów z wynikiem			Liczba szkół z wynikiem		
					niskim	średnim	wysokim	niskim	średnim	wysokim
olkuski	Bukowno	23,3	58,2	73	9	53	11	0	2	0
	Bolesław	21,6	54,0	64	18	37	9	1	1	1
	Klucze	26,2	65,4	151	19	86	46	0	3	4
	Olkusz	24,7	61,7	421	77	248	96	0	14	3
	Trzyciąż	22,9	57,3	71	20	37	14	2	2	3
	Wolbrom	27,3	68,3	236	29	120	87	0	2	10
oświęcimski	m. Oświęcim	26,0	65,0	343	43	197	103	0	5	2
	Brzeszcze	25,3	63,2	180	28	103	49	0	4	1
	Chełmek	24,4	61,0	119	18	76	25	0	4	0
	Kęty	25,1	62,7	317	54	170	93	0	7	2
	Osiek	24,0	60,0	62	13	35	14	0	1	2
	Oświęcim	24,0	60,0	159	36	83	40	1	5	1
	Polanka Wielka	23,1	57,8	46	11	26	9	0	1	0
	Przeciszów	23,0	57,4	71	14	45	12	1	2	0
	Zator	26,1	65,3	75	7	49	19	0	1	3
proszowicki	Koniusza	20,5	51,4	85	29	47	9	4	2	0
	Koszyce	20,2	50,6	49	17	27	5	1	1	0
	Nowe Brzesko	23,1	57,7	58	10	38	10	0	3	0
	Pałecznica	20,8	51,9	43	19	19	5	1	1	0
	Proszowice	26,2	65,6	200	26	113	61	0	4	4
	Radziemice	24,3	60,8	30	7	16	7	1	1	1
suski	m. Jordanów	27,5	68,7	59	3	37	19	0	0	1
	Sucha Beskidzka	25,9	64,7	96	18	46	32	0	2	1
	Budzów	25,3	63,3	120	18	63	39	0	5	2
	Bystra-Sidzina	23,2	58,1	97	23	58	16	1	1	1
	Jordanów	22,5	56,4	133	35	80	18	1	4	0
	Maków Podhalański	23,7	59,2	188	37	119	32	0	7	1
	Stryszawa	23,7	59,2	115	29	59	27	1	4	2
	Zawoja	23,0	57,4	99	25	54	20	1	4	1
	Zembrzyce	24,7	61,8	54	6	38	10	0	3	1
tarnowski	Ciężkowice	22,6	56,4	111	34	53	24	4	4	1
	Gromnik	22,5	56,2	94	26	53	15	2	3	0
	Lisia Góra	25,5	63,7	166	27	94	45	0	7	4
	Pleśna	23,1	57,7	133	28	83	22	2	5	1
	Radłów	23,0	57,4	106	28	57	21	1	6	0
	Ryglice	24,6	61,5	134	30	67	37	1	2	4
	Rzepiennik Strzyżewski	25,1	62,8	110	24	53	33	0	2	3
	Skrzyszów	23,6	59,0	163	36	93	34	1	4	1
	Tarnów	25,5	63,7	287	52	152	83	1	6	5
	Tuchów	23,6	58,9	191	39	118	34	2	9	1
	Wierzchosławice	23,3	58,2	91	20	55	16	2	2	2
	Wietrzychowice	22,5	56,2	39	13	18	8	1	0	1

Powiat	Gmina	Średni wynik w punktach	Średni wynik w procentach	Liczba przystępujących do sprawdzianu	Liczba uczniów z wynikiem			Liczba szkół z wynikiem		
					niskim	średnim	wysokim	niskim	średnim	wysokim
	Wojnicz	24,4	61,0	156	28	87	41	2	4	1
	Zakliczyn	23,0	57,6	109	27	63	19	2	4	1
	Żabno	24,3	60,7	224	54	118	52	1	7	2
	Szerzyny	24,7	61,8	94	16	56	22	0	4	1
tatrzański	Zakopane	24,6	61,5	288	53	171	64	1	5	3
	Biały Dunajec	20,9	52,2	78	26	40	12	2	2	0
	Bukowina Tatrzańska	23,7	59,3	134	31	75	28	2	4	4
	Kościelisko	23,7	59,2	77	19	45	13	0	2	1
	Poronin	20,9	52,2	145	44	92	9	5	2	0
wadowicki	Andrychów	25,7	64,1	447	68	252	127	0	4	6
	Brzeźnica	26,7	66,6	97	14	51	32	0	2	4
	Kalwaria Zebrzydowska	24,9	62,3	233	38	142	53	0	7	3
	Lanckorona	21,7	54,2	71	19	42	10	1	3	0
	Mucharz	25,4	63,6	53	10	29	14	0	1	2
	Spytkowice	22,4	56,1	105	30	58	17	1	3	1
	Stryszów	25,6	63,9	82	12	48	22	0	2	2
	Tomice	25,0	62,4	87	18	44	25	0	2	2
	Wadowice	26,5	66,3	391	56	206	129	0	6	9
Wieprz	23,1	57,7	144	36	76	32	1	4	1	
wielicki	Biskupice	25,8	64,6	122	19	66	37	0	2	3
	Gdów	25,6	64,1	233	32	139	62	1	4	6
	Kłaj	23,7	59,3	103	20	65	18	1	4	0
	Niepołomice	27,9	69,9	285	22	152	111	0	2	8
	Wieliczka	25,1	62,9	568	95	326	147	0	9	8
m. Kraków	28,4	70,9	5673	540	2696	2437	5	28	95	
m. Nowy Sącz	25,6	64,0	826	126	476	224	1	10	5	
m. Tarnów	25,3	63,2	1041	178	582	281	1	9	10	

WOJEWÓDZTWO PODKARPACKIE
Tabela 53. Średnie wyniki sprawdzianu w gminach oraz liczby szkół z wynikiem niskim, średnim i wysokim

Powiat	Gmina	Średni wynik w punktach	Średni wynik w procentach	Liczba przystępujących do sprawdzianu	Liczba <u>uczniów</u> z wynikiem			Liczba <u>szkół</u> z wynikiem		
					niskim	średnim	wysokim	niskim	średnim	wysokim
bieszczadzki	Czarna	20,5	51,3	26	11	12	3	1	1	0
	Lutowiska	20,5	51,1	20	7	13	0	1	0	0
	Ustrzyki Dolne	23,8	59,4	171	42	86	43	2	2	1
brzozowski	Brzozów	23,7	59,2	332	70	200	62	0	8	2
	Domaradz	22,0	55,1	76	20	45	11	1	3	1
	Dydnia	20,2	50,5	89	32	45	12	4	2	0
	Haczów	25,5	63,8	87	8	62	17	0	4	2
	Jasienica Rosielna	22,7	56,7	106	27	60	19	0	3	1
	Nozdrzec	22,7	56,7	81	22	48	11	2	5	1
dębicki	M. Dębica	27,7	69,4	385	29	212	144	0	1	7
	Brzostek	25,6	63,9	174	32	91	51	1	4	5
	Czarna	22,8	57,0	118	35	63	20	1	6	2
	Dębica	23,9	59,9	285	60	161	64	1	8	4
	Jodłowa	24,8	62,0	52	8	27	17	0	2	3
	Pilzno	23,2	58,1	203	46	119	38	2	7	2
	Żyraków	24,0	60,1	144	35	77	32	0	8	2
jarosławski	m. Jarosław	26,2	65,4	366	58	204	104	0	3	5
	m. Radymno	24,3	60,8	55	11	30	14	0	1	0
	Chłopice	25,1	62,7	57	9	35	13	1	1	3
	Jarosław	21,7	54,2	125	36	72	17	2	5	0
	Laszki	22,4	56,0	87	25	49	13	2	2	1
	Pawłosiów	21,2	53,0	64	22	32	10	1	2	0
	Pruchnik	25,7	64,2	116	14	69	33	0	2	4
	Radymno	22,0	55,1	123	33	77	13	4	3	2
	Rokietnica	24,9	62,3	46	8	25	13	0	3	2
	Roźwienica	21,7	54,2	70	24	38	8	2	3	0
	Wiązownica	23,2	58,1	123	24	76	23	0	5	2
jasielski	m. Jasło	26,3	65,8	412	60	228	124	1	3	6
	Brzyska	26,1	65,2	76	11	41	24	0	1	3
	Dębowiec	23,6	59,1	86	18	50	18	1	3	4
	Jasło	24,2	60,5	130	24	75	31	2	2	4
	Kołaczyce	23,0	57,6	112	18	81	13	1	3	2
	Krempna	17,2	42,9	17	9	7	1	1	0	0
	Nowy Żmigród	23,6	59,0	110	25	61	24	1	6	0
	Osiek Jasielski	21,7	54,2	46	11	27	8	1	2	0
	Skołyszyn	25,3	63,3	150	18	99	33	2	1	5
	Tarnowiec	23,7	59,2	98	20	61	17	3	3	3

Powiat	Gmina	Średni wynik w punktach	Średni wynik w procentach	Liczba przystępujących do sprawdzianu	Liczba uczniów z wynikiem			Liczba szkół z wynikiem		
					niskim	średnim	wysokim	niskim	średnim	wysokim
kolbuszowski	Cmolas	23,6	58,9	92	18	61	13	0	3	2
	Kolbuszowa	23,7	59,2	263	56	159	48	1	6	3
	Majdan Królewski	24,9	62,2	103	18	57	28	1	3	3
	Niwiska	22,4	56,0	71	17	46	8	1	6	0
	Raniżów	21,7	54,2	77	24	43	10	2	3	0
	Dzikowiec	23,1	57,7	76	17	45	14	2	3	1
krośnieński	Chorkówka	22,7	56,7	149	39	86	24	3	7	0
	Dukla	21,6	53,9	157	45	86	26	4	4	0
	Iwonicz-Zdrój	25,9	64,8	109	15	65	29	0	2	2
	Jedlicze	23,6	59,0	148	37	80	31	2	5	1
	Korczynna	25,0	62,4	140	18	89	33	0	3	2
	Krościenko Wyżne	26,1	65,3	46	6	25	15	0	0	1
	Miejsce Piastowe	26,0	64,9	166	23	92	51	1	2	4
	Rymanów	24,9	62,3	189	35	109	45	0	5	4
	Wojaszówka	24,6	61,4	99	17	60	22	0	4	1
leżajski	Jaślicka	24,1	60,3	25	5	14	6	0	1	0
	m. Leżajsk	25,0	62,5	150	30	79	41	0	2	1
	Grodzisko Dolne	21,9	54,8	83	26	44	13	1	3	0
	Kuryłówka	22,1	55,3	59	17	36	6	2	1	1
	Leżajsk	22,6	56,4	229	60	134	35	3	7	0
	Nowa Sarzyna	23,3	58,3	252	64	139	49	1	6	1
lubaczowski	m. Lubaczów	25,4	63,6	106	18	58	30	0	1	1
	Cieszanów	21,4	53,4	78	23	44	11	3	2	1
	Horyniec-Zdrój	22,8	57,1	54	12	34	8	0	2	0
	Lubaczów	23,3	58,2	94	19	55	20	1	3	1
	Narol	25,4	63,4	77	8	49	20	0	2	2
	Oleszyce	25,3	63,2	60	6	42	12	0	1	2
	Stary Dzików	25,9	64,6	54	7	34	13	0	2	0
Wielkie Oczy	22,2	55,5	37	8	24	5	1	1	0	
łańcucki	m. Łańcut	26,2	65,5	164	21	96	47	0	1	2
	Białobrzegi	23,7	59,4	87	17	55	15	1	4	1
	Czarna	23,5	58,7	127	30	70	27	1	6	0
	Łańcut	25,3	63,4	223	31	142	50	0	7	2
	Markowa	24,6	61,5	64	14	34	16	0	2	0
	Rakszawa	22,1	55,2	77	19	48	10	2	3	0
	Żołyń	25,6	64,0	87	10	56	21	0	2	2

Powiat	Gmina	Średni wynik w punktach	Średni wynik w procentach	Liczba przystępujących do sprawdzianu	Liczba uczniów z wynikiem			Liczba szkół z wynikiem		
					niskim	średnim	wysokim	niskim	średnim	wysokim
mielecki	m. Mielec	26,1	65,3	530	68	305	157	0	5	4
	Borowa	24,5	61,3	63	14	30	19	2	0	2
	Czermin	24,5	61,1	87	20	43	24	0	5	1
	Gawłuszowice	22,9	57,3	30	6	19	5	0	1	0
	Mielec	26,0	64,9	163	30	78	55	0	4	5
	Padew Narodowa	23,3	58,3	61	17	28	16	0	1	0
	Przeclaw	21,9	54,7	118	43	54	21	1	5	0
	Radomyśl Wielki	24,2	60,4	153	28	92	33	2	3	6
	Tuszów Narodowy	26,5	66,3	72	9	39	24	0	1	4
	Wadowice Górne	26,1	65,3	94	17	49	28	0	4	3
nizański	Harasiuki	23,0	57,4	57	12	37	8	1	3	1
	Jarocin	25,4	63,5	54	9	32	13	1	3	2
	Jeżowe	21,9	54,8	140	48	65	27	2	3	2
	Krzeszów	24,2	60,5	34	7	21	6	0	2	0
	Nisko	24,4	60,9	215	38	126	51	0	5	4
	Rudnik nad Sanem	23,8	59,5	90	21	54	15	1	3	1
	Ulanów	23,6	58,9	82	19	46	17	1	3	1
przemyski	Bircza	20,5	51,1	82	30	43	9	2	4	0
	Dubiecko	22,0	55,1	119	35	63	21	1	4	0
	Fredropol	21,6	54,0	53	18	29	6	1	3	1
	Krasiczyn	26,4	65,9	28	3	17	8	0	1	1
	Krzywcza	20,3	50,9	46	16	28	2	4	1	0
	Medyka	24,0	59,9	71	13	42	16	1	4	0
	Orły	23,0	57,5	99	22	60	17	1	5	2
	Przemysł	21,5	53,8	75	21	49	5	3	4	0
	Stubno	18,8	47,0	41	16	23	2	1	1	0
	Żurawica	24,3	60,7	129	30	69	30	1	5	2
przeworski	m.Przeworsk	22,9	57,2	197	44	121	32	1	2	0
	Adamówka	22,4	56,1	47	13	22	12	1	1	1
	Gać	22,1	55,2	50	9	36	5	2	2	0
	Jawornik Polski	20,8	51,9	52	17	28	7	1	1	0
	Kańczuga	23,2	57,9	136	29	85	22	2	5	0
	Przeworsk	22,8	57,1	141	33	87	21	2	6	1
	Sieniawa	25,2	62,9	87	15	47	25	0	2	3
	Tryńcza	24,5	61,2	104	18	60	26	1	2	2
	Zarzeczce	21,5	53,8	86	27	51	8	3	3	0

Powiat	Gmina	Średni wynik w punktach	Średni wynik w procentach	Liczba przystępujących do sprawdzianu	Liczba uczniów z wynikiem			Liczba szkół z wynikiem		
					niskim	średnim	wysokim	niskim	średnim	wysokim
ropczycko-sędziszowski	Iwierzycy	21,5	53,9	75	21	43	11	3	4	1
	Ostrów	20,3	50,7	79	24	48	7	4	2	0
	Ropczyce	23,0	57,6	334	77	188	69	4	6	2
	Sędziszów Małopolski	24,4	61,0	275	52	168	55	1	11	2
	Wielopole Skrzyńskie	21,2	53,1	86	30	46	10	2	4	0
rzeszowski	m. Dynów	23,0	57,5	77	14	51	12	0	2	0
	Błażowa	21,8	54,4	110	34	59	17	3	4	1
	Boguchwała	25,7	64,2	187	29	108	50	0	5	6
	Chmielnik	24,0	60,1	69	13	45	11	1	4	0
	Dynów	21,5	53,6	82	23	51	8	3	2	3
	Głogów Małopolski	23,1	57,9	214	49	130	35	1	5	1
	Hyżne	23,5	58,7	93	20	58	15	1	5	0
	Kamień	21,5	53,9	97	28	54	15	2	3	0
	Krasne	24,8	62,1	102	22	52	28	0	3	1
	Lubenia	25,2	62,9	60	5	43	12	0	1	1
	Sokołów Małopolski	22,7	56,8	222	58	127	37	1	7	1
	Świlcza	24,8	62,0	158	22	103	33	1	6	3
	Trzebownisko	24,2	60,5	219	47	123	49	1	6	2
	Tyczyn	24,7	61,9	110	17	65	28	1	2	2
sanocki	m. Sanok	24,4	61,0	389	64	248	77	0	5	0
	Besko	22,4	56,1	45	10	28	7	0	1	0
	Bukowsko	24,9	62,3	59	8	41	10	0	2	1
	Komańcza	23,6	59,1	48	9	29	10	0	3	0
	Sanok	22,2	55,4	129	34	77	18	4	7	0
	Tyrawa Wołoska	21,2	53,0	32	13	14	5	0	1	0
	Zagórz	23,6	59,1	122	29	72	21	2	3	1
	Zarszyn	22,5	56,2	85	23	50	12	2	5	0
stalowowolski	Stalowa Wola	25,2	63,1	556	89	323	144	1	4	4
	Bojanów	21,9	54,7	78	26	37	15	2	1	1
	Pysznica	24,9	62,3	84	16	45	23	0	2	2
	Radomyśl nad Sanem	23,6	59,1	80	17	50	13	1	3	1
	Zaklików	22,1	55,3	70	16	47	7	2	2	0
	Zaleszany	24,3	60,8	106	19	63	24	2	3	2
strzyżowski	Czudec	24,5	61,4	135	22	89	24	2	4	1
	Frysztak	24,8	62,1	116	20	66	30	0	5	1
	Niebylec	24,5	61,3	109	17	68	24	0	6	4
	Strzyżów	24,5	61,2	195	35	111	49	3	5	2

Powiat	Gmina	Średni wynik w punktach	Średni wynik w procentach	Liczba przystępujących do sprawdzianu	Liczba uczniów z wynikiem			Liczba szkół z wynikiem		
					niskim	średnim	wysokim	niskim	średnim	wysokim
	Wiśniowa	24,5	61,2	99	17	57	25	1	3	1
tarnobrzegi	Baranów Sandomierski	23,4	58,4	127	25	78	24	2	3	2
	Gorzyce	23,4	58,4	131	32	73	26	1	5	0
	Grębów	24,6	61,6	124	20	79	25	2	2	2
	Nowa Dęba	23,0	57,5	167	45	86	36	2	5	0
leski	Baligród	21,1	52,7	33	9	20	4	1	1	0
	Cisna	19,6	48,9	16	8	6	2	1	0	0
	Lesko	22,0	55,1	113	34	64	15	0	4	0
	Olszanica	23,7	59,2	43	10	24	9	0	2	0
	Solina	22,0	55,1	48	12	30	6	2	0	3
	M. Krosno	28,8	71,9	461	37	230	194	0	1	11
	M. Przemyśl	25,5	63,9	585	99	306	180	2	4	5
	M. Rzeszów	27,1	67,7	1579	172	832	575	0	8	20
	M. Tarnobrzeg	26,0	64,9	450	51	262	137	0	5	4

VIII.5. Kartoteka testu (arkusz S–1–132)

Tabela 54. Kartoteka testu (arkusz S–1–132)

Nr zad.	Obszar standardów wymagań egzaminacyjnych	Sprawdzana umiejętność (z numerem standardu) Uczeń:	Sprawdzana czynność ucznia Uczeń:	Liczba punktów	Typ zadania
1.	1. Czytanie	odczytuje tekst popularnonaukowy (1.1)	odczytuje główną myśl tekstu	1	WW
2.	1. Czytanie	odczytuje tekst popularnonaukowy (1.1)	rozpoznaje bezpośrednie zwroty do adresata tekstu	1	WW
3.	1. Czytanie	odczytuje tekst popularnonaukowy (1.1)	odczytuje informacje w tekście	1	WW
4.	1. Czytanie	odczytuje tekst popularnonaukowy (1.1)	odczytuje informacje w tekście	1	WW
5.	1. Czytanie	odczytuje tekst popularnonaukowy (1.1)	rozumie funkcję przytoczonej w tekście anegdoty	1	WW
6.	1. Czytanie	odczytuje tekst popularnonaukowy (1.1)	wnioskuje na podstawie informacji w tekście	1	WW
7.	1. Czytanie	rozumie pojęcie podmiotu mówiącego (1.2)	rozpoznaje osobę mówiącą w wierszu	1	WW
8.	1. Czytanie	odczytuje tekst literacki (1.1)	odczytuje w wierszu u znaczenia przenośne	1	WW
9.	1. Czytanie	określa funkcje elementów charakterystycznych dla danego tekstu (1.2)	rozpoznaje wyrażenie z epitetem pełniący m w wierszu określoną funkcję	1	WW
10.	1. Czytanie	odczytuje tekst literacki (1.1)	odczytuje znaczenie słów użytych w wierszu	1	WW
11.	3. Rozumowanie	rozpoznaje charakterystyczne cechy i własności liczb (3.6)	wskazuje liczbę podzielną przez 9	1	WW
12.	3. Rozumowanie	wnioskuje o przebiegu zjawiska, mającego charakter prawidłowości, na podstawie jego opisu (3.7)	ustala kolejny termin powtarzanej regularnie czynności	1	WW
13.	3. Rozumowanie	rozpoznaje charakterystyczne cechy i własności liczb (3.6)	ustala najmniejszą liczbę składników sumy tworzonej z liczb odpowiadających nominałom monet	1	WW
14.	5. Wykorzystywanie wiedzy w praktyce	wykonuje obliczenia dotyczące wagi (5.3)	oblicza masę paczki zawierającej jednakowe elementy	1	WW
15.	4. Korzystanie z informacji	posługuje się źródłem informacji (4.1)	wykorzystuje informacje z dwóch różnych źródeł (schematyczny rysunek i rozkład jazdy)	1	WW
16.	4. Korzystanie z informacji	posługuje się źródłem informacji (4.1)	wykorzystuje informacje z dwóch różnych źródeł (schematyczny rysunek i rozkład jazdy)	1	WW
17.	4. Korzystanie z informacji	posługuje się źródłem informacji (4.1)	wykorzystuje informacje z dwóch różnych źródeł (schematyczny rysunek i rozkład jazdy)	1	WW
18.	4. Korzystanie z informacji	posługuje się źródłem informacji (4.1)	wykorzystuje informacje z regulaminu do wyznaczenia terminu spełniającego określone warunki	1	WW
19.	5. Wykorzystywanie wiedzy w praktyce	wykonuje obliczenia dotyczące długości (5.3)	oblicza obwód prostokąta	1	WW
20.	3. Rozumowanie	rozpoznaje charakterystyczne cechy i własności liczb i figur (3.6)	porównuje pola prostokątów, rozróżniając porównywanie różnicowe	1	WW
21.	3. Rozumowanie	rozpoznaje charakterystyczne cechy i własności liczb i figur (3.6)	wskazuje prostokąty o takim samym polu	1	KO
22.	3. Rozumowanie	ustala sposób rozwiązania zadania oraz prezentacji tego rozwiązania (3.8)	wyznacza wielokrotność i ustala największą liczbę spełniającą	3	RO

Nr zad.	Obszar standardów wymagań egzaminacyjnych	Sprawdzana umiejętność (z numerem standardu) Uczeń:	Sprawdzana czynność ucznia Uczeń:	Liczba punktów	Typ zadania
23.	5. Wykorzystywanie wiedzy w praktyce	wykorzystuje w sytuacjach praktycznych własności liczb i stosuje je do rozwiązania problemu (5.5)	oblicza ułamek danej liczby i wykorzystuje zależności między liczbami naturalnymi do wyznaczenia rozwiązania zadania	2	KO
24.	5. Wykorzystywanie wiedzy w praktyce	wykonuje obliczenia dotyczące powierzchni i objętości (5.3)	oblicza powierzchnię obszaru i ilość opadów na tym obszarze	4	RO
25.	2. Pisanie	pisze na temat i zgodnie z celem (2.1)	formułuje kilkuzdaniową wypowiedź na zadany temat	1	KO
		przestrzega norm gramatycznych, ortograficznych i interpunkcyjnych (2.3)	pisze poprawnie pod względem językowym	1	
26.	2. Pisanie	pisze na temat i zgodnie z celem (2.1)	I. pisze list na zadany temat	3	RO
		celowo stosuje środki językowe (2.3)	II. pisze funkcjonalnym stylem	1	
		przestrzega norm gramatycznych (2.3)	III. pisze poprawnie pod względem językowym	2	
		przestrzega norm ortograficznych (2.3)	IV. pisze poprawnie pod względem ortograficznym*	1	
		przestrzega norm interpunkcyjnych (2.3)	V. pisze poprawnie pod względem interpunkcyjnym*	1	
26.	*Uczeń z dysleksją:				
	2. Pisanie	przestrzega norm ortograficznych (2.3)	IV. zamyka myśli w obrębie zdań (w pracach dłuższych niż 18 linii dopuszcza się jedno odstępstwo)	1	RO
	2. Pisanie	przestrzega norm interpunkcyjnych (2.3)	V. rozpoczyna zdania wielką literą, a kończy kropką (w pracach dłuższych niż 18 linii dopuszcza się jedno odstępstwo)	1	

Tabela 55. Kartoteka testu (arkusz S–1–132) z podziałem na obszary umiejętności

Obszar standardów wymagań	Numer zadania	Sprawdzana czynność ucznia Uczeń:	Maksymalna liczba punktów	Liczba i procent punktów w OKE Kraków	
				punkty	procent
Czytanie	1	odczytuje główną myśl tekstu	1	0,68	67,7
	2	rozpoznaje bezpośrednie zwroty do adresata tekstu	1	0,67	67,3
	3	odczytuje informacje w tekście	1	0,79	79,5
	4	odczytuje informacje w tekście	1	0,81	81,3
	5	rozumie funkcję przytoczonej w tekście anegdoty	1	0,79	79,3
	6	wnioskuje na podstawie informacji w tekście	1	0,50	49,7
	7	rozpoznaje osobę mówiącą w wierszu	1	0,69	69,4
	8	odczytuje w wierszu u znaczenia przenośne	1	0,72	72,1
	9	rozpoznaje wyrażenie z epitetem pełniący m w wierszu określoną funkcję	1	0,84	84,2
	10	odczytuje znaczenie słów użytych w wierszu	1	0,86	85,9
Rozumowanie	11	wskazuje liczbę podzielną przez 9	1	0,54	53,8
	12	ustala kolejny termin powtarzanej regularnie czynności	1	0,42	42,4
	13	ustala najmniejszą liczbę składników sumy tworzonej z liczb odpowiadających nominałom monet	1	0,49	48,5
	20	porównuje pola prostokątów, rozróżniając porównywanie różnicowe i ilorazowe	1	0,73	72,9
	21	wskazuje prostokąty o takim samym polu	1	0,60	60,4
	22	wyznacza wielokrotność i ustala największą liczbę spełniającą warunki zadania	3	1,54	51,4
Korzystanie z informacji	15	wykorzystuje informacje z dwóch różnych źródeł (schematyczny rysunek i rozkład jazdy)	1	0,52	51,9
	16	wykorzystuje informacje z dwóch różnych źródeł (schematyczny rysunek i rozkład jazdy)	1	0,86	85,8
	17	wykorzystuje informacje z dwóch różnych źródeł (schematyczny rysunek i rozkład jazdy)	1	0,41	41,1
	18	wykorzystuje informacje z regulaminu do wyznaczenia terminu spełniającego określone warunki	1	0,71	71,3
Wykorzystywanie wiedzy w praktyce	14	oblicza masę paczki zawierającej jednakowe elementy	1	0,67	66,5
	19	oblicza obwód prostokąta	1	0,58	58,0
	23	oblicza ułamek danej liczby i wykorzystuje zależności między liczbami naturalnymi do wyznaczenia rozwiązania zadania	2	1,08	53,9
	24	oblicza powierzchnię obszaru i ilość opadów na tym obszarze	4	1,63	40,6
Pisanie	25_1	formułuje kilkuzdaniową wypowiedź na zadany temat	1	0,93	93,0
	25_2	pisze poprawnie pod względem językowym	1	0,63	62,7
	26_1	I. pisze list na zadany temat	3	2,06	68,5
	26_2	II. pisze funkcjonalnym stylem	1	0,75	75,4
	26_3	III. pisze poprawnie pod względem językowym	2	0,96	47,9
	26_4	IV. pisze poprawnie pod względem ortograficznym*	1	0,61	61,5
	26_5	V. pisze poprawnie pod względem interpunkcyjnym*	1	0,54	54,0

VIII.6. Kartoteka testu (arkusz S-7-132)

Tabela 56. Kartoteka testu (arkusz S-7-132)

Nr zad.	Obszar standardów wymagań egzaminacyjnych	Sprawdzana umiejętność (z numerem standardu) Uczeń:	Sprawdzana czynność ucznia Uczeń:	Liczba punktów	Typ zadania
1.	1. Czytanie	odczytuje tekst publicystyczny (1.1)	odczytuje główną myśl tekstu	1	WW
2.	1. Czytanie	odczytuje tekst publicystyczny (1.1)	rozpoznaje bezpośrednie zwroty do adresata tekstu	1	WW
3.	1. Czytanie	odczytuje tekst publicystyczny (1.1)	odczytuje informacje w tekście	1	WW
4.	1. Czytanie	odczytuje tekst publicystyczny (1.1)	odczytuje informacje w tekście	1	WW
5.	1. Czytanie	odczytuje tekst publicystyczny (1.1)	wnioskuje na podstawie informacji w tekście	1	WW
6.	1. Czytanie	odczytuje tekst publicystyczny (1.1)	wnioskuje na podstawie informacji w tekście	1	WW
7.	1. Czytanie	odczytuje tekst literacki (1.1)	odczytuje w wierszu znaczenia dosłowne	1	WW
8.	1. Czytanie	odczytuje tekst literacki (1.1)	odczytuje w wierszu znaczenia przenośne	1	WW
9.	1. Czytanie	odczytuje tekst literacki (1.1)	odczytuje znaczenie wyrazu odnosząc je do kontekstu	1	WW
10.	1. Czytanie	odczytuje tekst literacki (1.1)	odczytuje w wierszu znaczenia przenośne	1	WW
11.	3. Rozumowanie	rozpoznaje charakterystyczne cechy i własności liczb (3.6)	wskazuje liczbę podzielną przez 9	1	WW
12.	3. Rozumowanie	wnioskuje o przebiegu zjawiska, mającego charakter prawidłowości, na podstawie jego opisu (3.7)	ustala kolejny termin powtarzanej regularnie czynności	1	WW
13.	3. Rozumowanie	rozpoznaje charakterystyczne cechy i własności liczb (3.6)	ustala najmniejszą liczbę składników sumy tworzonej z liczb odpowiadających nominałom monet	1	WW
14.	5. Wykorzystywanie wiedzy w praktyce	wykonuje obliczenia dotyczące wagi (5.3)	oblicza masę paczki zawierającej jednakowe elementy	1	WW
15.	4. Korzystanie z informacji	posługuje się źródłem informacji (4.1)	wykorzystuje informacje z dwóch różnych źródeł (schematyczny rysunek i rozkład jazdy)	1	WW
16.	4. Korzystanie z informacji	posługuje się źródłem informacji (4.1)	wykorzystuje informacje z dwóch różnych źródeł (schematyczny rysunek i rozkład jazdy)	1	WW
17.	4. Korzystanie z informacji	posługuje się źródłem informacji (4.1)	wykorzystuje informacje z dwóch różnych źródeł (schematyczny rysunek i rozkład jazdy)	1	WW
18.	4. Korzystanie z informacji	posługuje się źródłem informacji (4.1)	wykorzystuje informacje z regulaminu do wyznaczenia terminu spełniającego określone warunki	1	WW
19.	5. Wykorzystywanie wiedzy w praktyce	wykonuje obliczenia dotyczące długości (5.3)	oblicza obwód prostokąta	1	WW
20.	3. Rozumowanie	rozpoznaje charakterystyczne cechy i własności liczb i figur (3.6)	stosuje porównywanie ilorazowe do pól prostokątów	1	WW
21.	3. Rozumowanie	rozpoznaje charakterystyczne cechy i własności liczb i figur (3.6)	wskazuje prostokąty o takim samym polu	1	KO

Nr zad.	Obszar standardów wymagań egzaminacyjnych	Sprawdzana umiejętność (z numerem standardu) Uczeń:	Sprawdzana czynność ucznia Uczeń:	Liczba punktów	Typ zadania
22.	3. <i>Rozumowanie</i>	ustala sposób rozwiązania zadania oraz prezentacji tego rozwiązania (3.8)	wyznacza wielokrotność i ustala największą liczbę spełniającą warunki zadania	3	RO
23.	5. <i>Wykorzystywanie wiedzy w praktyce</i>	wykorzystuje w sytuacjach praktycznych własności liczb i stosuje je do rozwiązania problemu (5.5)	oblicza ułamek danej liczby i wykorzystuje zależności między liczbami naturalnymi do wyznaczenia rozwiązania zadania	2	KO
24.	5. <i>Wykorzystywanie wiedzy w praktyce</i>	wykonuje obliczenia dotyczące powierzchni i objętości (5.3)	oblicza powierzchnię obszaru i wyznacza koszt założenia trawnika na tym obszarze	4	RO
25.	2. <i>Pisanie</i>	pisze na temat i zgodnie z celem (2.1)	formułuje kilkuzdaniową wypowiedź na zadany temat	2	KO
26.	2. <i>Pisanie</i>	formułuje wypowiedź ze świadomością celu (2.2)	odpowiada na pytania	1	KO
27.	2. <i>Pisanie</i>	pisze na temat i zgodnie z celem (2.1)	pisze list na zadany temat	3	RO
		pisze na temat i zgodnie z celem (2.1)	pisze komunikatywnie	3	

VIII.7. Kartoteka testu (arkusz S–8–132)

Tabela 57. Kartoteka testu (arkusz S–8–132)

Nr zad.	Obszar standardów wymagań	Sprawdzana umiejętność Uczeń:	Sprawdzana czynność Uczeń:	Liczba punktów	Typ zadania
1.	1. Czytanie	odczytuje tekst literacki (1)	odczytuje informacje z tekstu	1	WW
2.	1. Czytanie	odczytuje tekst literacki (1)	odczytuje informacje w tekście	1	WW
3.	1. Czytanie	odczytuje tekst literacki (1)	odczytuje informacje z tekstu	1	WW
4.	1. Czytanie	określa funkcje elementów charakterystycznych dla danego tekstu (1.2)	rozpoznaje cechy baśni	1	WW
5.	2. Pisanie	formułuje wypowiedź ze świadomością celu (2.2)	formułuje życzenie i prosi o jego spełnienie	2	KO
6.	3. Rozumowanie	posługuje się kategorią czasu w celu porządkowania wydarzeń (3.1)	umieszcza datę w przedziale czasowym	1	WW
7.	1. Czytanie	odczytuje dane z tekstu źródłowego (1.4)	odczytuje liczbę elementów	1	WW
8.	3. Rozumowanie	posługuje się kategoriami czasu w celu porządkowania wydarzeń (1)	oblicza upływ czasu między wydarzeniami	2	KO
9.	5. Wykorzystywanie wiedzy w praktyce	wykorzystuje w sytuacjach praktycznych własności elementów środowiska (5.5)	dostrzega zależność między nasłonecznieniem a wyglądem rośliny	1	WW
10.	5 Wykorzystywanie wiedzy w praktyce	wybiera przyrząd do obserwacji (5.2)	wybiera przyrząd do określenia kierunku w sytuacji praktycznej	1	WW
11.	4. Korzystanie z informacji	posługuje się źródłem informacji (4.1)	zapisuje podane w yrazy w kolejności alfabetycznej	1	KO
12.	3. Rozumowanie	opisuje sytuację przedstawioną w zadaniu za pomocą wyrażenia arytmetycznego (3.5)	wybiera wyrażenie, za pomocą którego obliczy liczbę elementów	1	WW
13.	5 Wykorzystywanie wiedzy w praktyce	wykonuje obliczenia dotyczące pieniędzy (5.3)	oblicza wartość zakupu i wyznacza resztę z banknotu 50-złotowego	3	RO
14.	4. Korzystanie z informacji	wskazuje źródła informacji, posługuje się nimi (4.1)	wskazuje źródło informacji o drzewach	1	WW
15.	2. Pisanie	pisze na temat i zgodnie z celem, posługując się wskazaną formą wypowiedzi (2.1)	opisuje plakat	2	RO
		przestrzega norm gramatycznych (2.3)	pisze tekst poprawny pod względem gramatycznym	2	
		przestrzega norm gramatycznych (2.3)	pisze tekst poprawny pod względem ortograficznym	1	
		przestrzega norm gramatycznych (2.3)	pisze tekst poprawny pod względem interpunkcyjnym	1	
16	3. Rozumowanie	opisuje sytuację przedstawioną w zadaniu za pomocą planu (3.5)	określa jaką część całości zajmuje konkretny obszar	1	WW
17	5. Wykorzystywanie wiedzy w praktyce	wykonuje obliczenia dotyczące długości (5.3)	oblicza długość ogrodzenia prostokątnego terenu	2	KO
18	1. Czytanie	odczytuje tekst literacki (1.1)	odczytuje informacje z tekstu	1	WW
19	1. Czytanie	odczytuje tekst literacki (1.1)	odczytuje informacje z tekstu	1	WW
20	1. Czytanie	określa funkcje elementów charakterystycznych dla danego tekstu (1.2)	wskazuje zwrotkę, która charakteryzuje się określonymi cechami	1	WW
21.	1. Czytanie	określa funkcje elementów charakterystycznych dla danego tekstu (1.2)	wskazuje rymujące się wyrazy	1	KO

Nr zad.	Obszar standardów wymagań	Sprawdzana umiejętność Uczeń:	Sprawdzana czynność Uczeń:	Liczba punktów	Typ zadania
22.	3. Rozumowanie	rozpoznaje charakterystyczne cechy i własności elementów środowiska (3.6)	wskazuje drzewa iglaste	1	KO
23.	3. Rozumowanie	ustala sposób rozwiązania zadania (3.8)	wybiera wyrażenia wskazujące sposób rozwiązania zadania	3	D
24.	5. Wykorzystywanie wiedzy w praktyce	rozumie potrzebę stosowania zasad postępowania w środowisku przyrodniczym (5.8)	formułuje zasady zachowania się w lesie	3	L
25.	5. Wykorzystywanie wiedzy w praktyce	wykorzystuje w sytuacjach praktycznych własności elementów środowiska (5.5)	wskazuje właściwy sposób zachowania	2	WW