



Okręgowa Komisja Egzaminacyjna w Krakowie, Wydział Egzaminów Zawodowych
os. Szkolne 37, 31-978 Kraków, tel. (012) 68 32 181-183 fax: (012) 68 32 180
e-mail: oke@oke.krakow.pl, egzaw@oke.krakow.pl; www.oke.krakow.pl

ANALIZA WYNIKÓW
Z EGZAMINU POTWIERDZAJĄCEGO KWALIFIKACJE
ZAWODOWE
DLA ABSOLWENTÓW
ZASADNICZYCH SZKÓŁ ZAWODOWYCH

WOJEWÓDZTWO MAŁOPOLSKIE

sesja zimowa 2013

Kraków 2013

WYKAZ ZAWODÓW

<i>Opiekun medyczny 513[02]</i>	4
<i>Sprzedawca 522[01]</i>	11
<i>Rolnik 613[01]</i>	16
<i>Górnik eksploatacji podziemnej 711[02]</i>	22
<i>Renowator zabytków architektury 712[07]</i>	28
<i>Posadzkarz 713[05]</i>	35

OPIEKUN MEDYCZNY 513[02]

Do egzaminu zgłoszonych zostało: 42

Przystąpiło łącznie: 37

ETAP PISEMNY		ETAP PRAKTYCZNY		DYPLOM * POTWIERDZAJĄCY KWALIFIKACJE ZAWODOWE
przystąpiło	zdało	przystąpiło	zdało	otrzymało
34	33	37	35	32
	97,1%		94,6%	94,1%

Tabela 1. Wyniki egzaminu potwierdzającego kwalifikacje zawodowe z podziałem na typy szkół

Typ szkoły	Etap pisemny			Etap praktyczny			Dyplom *	
	Przystąpiło	Zdało	Zdało %	Przystąpiło	Zdało	Zdało %	Otrzymało	Otrzymało %
Zasadnicza Szkoła Zawod.	0			0				
Szkoła Policealna	34	33	97,1%	37	35	94,6%	32	94,1%

Tabela 2. Wyniki egzaminu potwierdzającego kwalifikacje zawodowe z podziałem na szkoły publiczne i niepubliczne

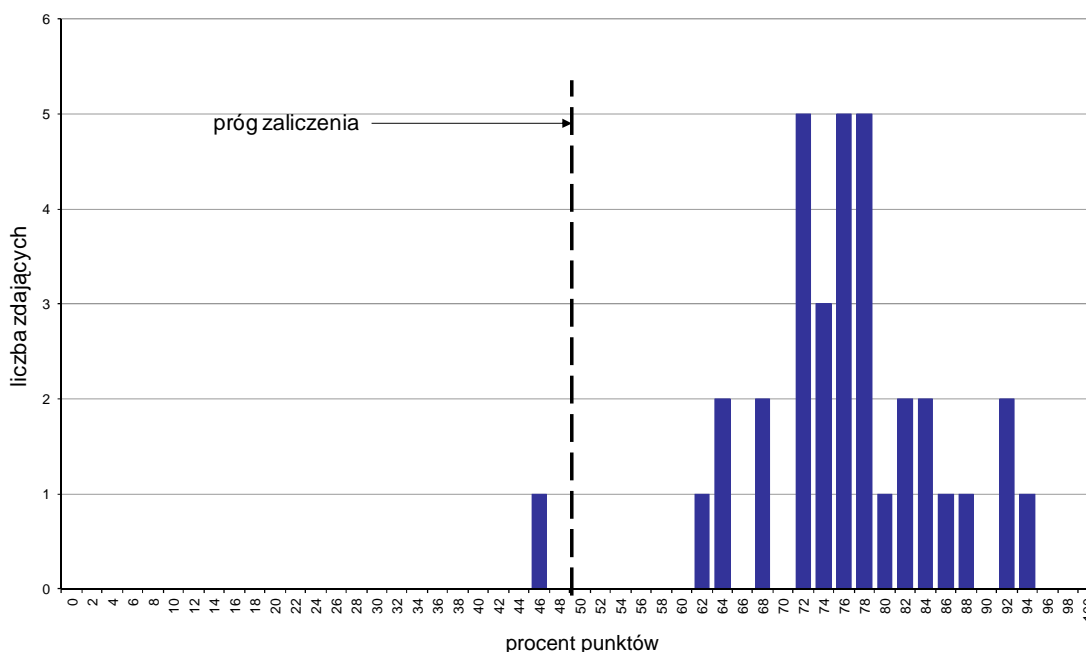
Typ szkoły	Etap pisemny			Etap praktyczny			Dyplom *	
	Przystąpiło	Zdało	Zdało %	Przystąpiło	Zdało	Zdało %	Otrzymało	Otrzymało %
Publiczna	12	12	100,0%	13	13	100,0%	12	100,0%
Niepubliczna	22	21	95,5%	24	22	91,7%	20	90,9%

* dotyczy zdających, którzy przystąpili do obu etapów egzaminu

Analiza wyników części I etapu pisemnego

Tabela 3. Podstawowe dane statystyczne wyników egzaminu - część I etapu pisemnego

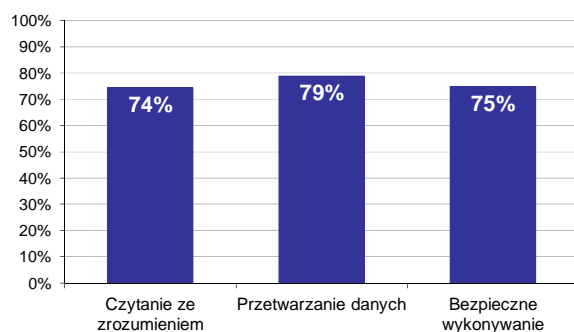
Liczba zdających	Średnia łatwość zadań	Średni wynik	Modalna	Najwyższy wynik	Najniższy wynik	Rozstęp	Odchylenie standardowe
34	0,8	38,1	---	47 (94%)	23 (46%)	24	4,7



Wykres 1. Rozkład wyników części I etapu pisemnego

W części I etapu pisemnego zdający uzyskiwali przeciętnie 38,1 punktów, rozwiązując poprawnie średnio 76,2% zadań testowych (Tabela 3).

Próg zaliczenia na poziomie co najmniej 50%, wynoszący 25 punktów dla części I etapu pisemnego, przekroczyli 33 osoby czyli 97,06% zdających. Najwyższy wynik - 47 punktów (94%) uzyskał 1 zdający, a najniższy 23 punkty (46%) - również 1 zdający (Wykres 1).



Wykres 2. Poziom spełnienia wymagań egzaminacyjnych w obszarach

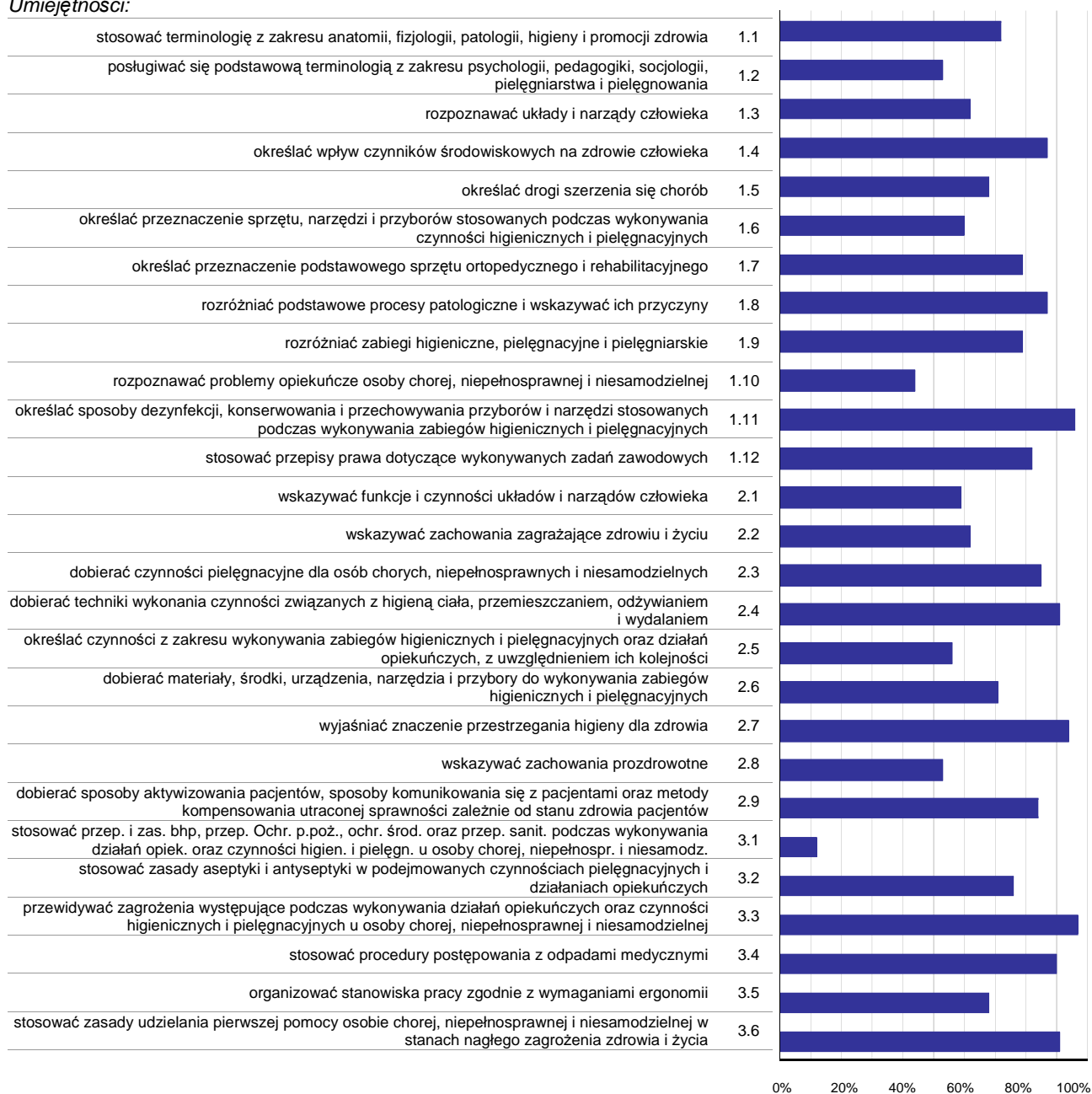
Absolwenci zdający część I etapu pisemnego najlepiej opanowali wiedzę i umiejętności z obszaru przetwarzanie danych liczbowych i operacyjnych. Rozwiązali poprawnie w tym obszarze średnio 79% zadań.

Nieco gorzej zdający rozwiązywali zadania z obszaru bezpieczne wykonywanie zadań zawodowych, w którym średni poziom spełnienia wymagań egzaminacyjnych wyniósł 75%.

Najstąbiej zdający radzili sobie z zadaniami z obszaru czytanie ze zrozumieniem. Zdający rozwiązali w tym obszarze średnio 74% zadań.

Wykres 3 ilustruje stopień opanowania przez absolwentów poszczególnych wymagań egzaminacyjnych dla zawodu *opiekun medyczny* w części I etapu pisemnego.

Umiejętności:



Wykres 3. Poziom opanowania umiejętności określonych w standardzie wymagań egzaminacyjnych

Zdający część I etapu pisemnego egzaminu najlepiej opanowali umiejętności:

- 3.3 przewidywać zagrożenia występujące podczas wykonywania działań opiekuńczych oraz czynności higienicznych i pielęgnacyjnych u osoby chorej, niepełnosprawnej i niesamodzielnej (97,06%),
- 1.11 określać sposoby dezynfekcji, konserwowania i przechowywania przyborów i narzędzi stosowanych podczas wykonywania zabiegów higienicznych i pielęgnacyjnych (95,59%),
- 2.7 wyjaśniać znaczenie przestrzegania higieny dla zdrowia (94,12%).

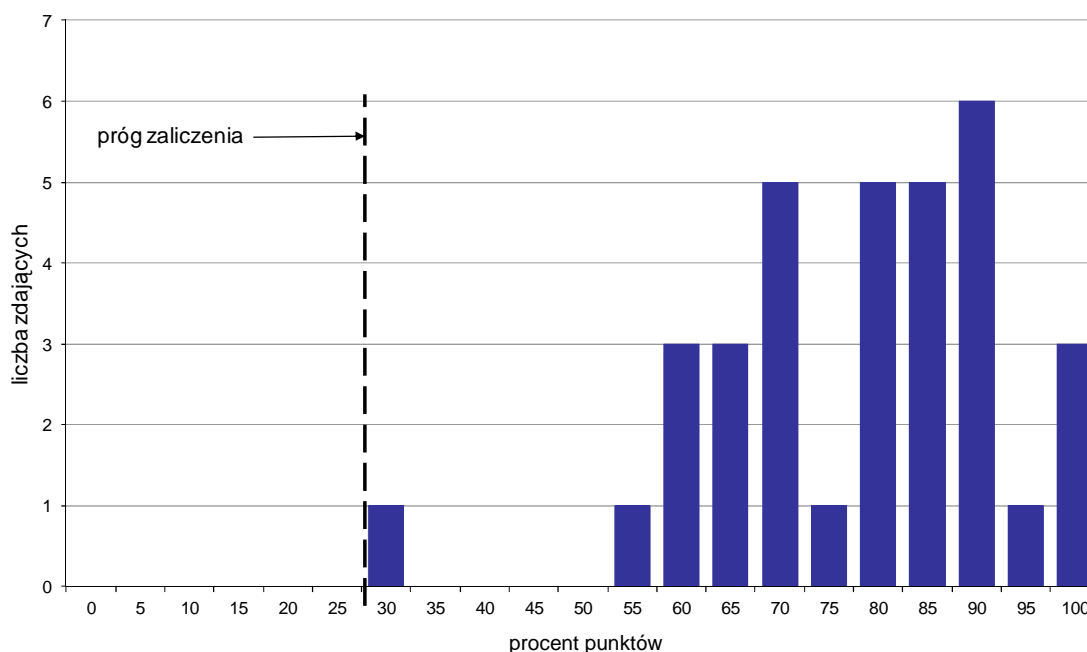
Najwięcej trudności sprawiły absolwentom zadania sprawdzające opanowanie umiejętności:

- 3.1 stosować przep. i zas. bhp, przep. Ochr. p.poż., ochr. środ. oraz przep. sanit. podczas wykonywania działań opiek. oraz czynności higien. i pielęgn. u osoby chorej, niepełnospr. i niesamodz. (11,76%),
- 1.10 rozpoznawać problemy opiekuńcze osoby chorej, niepełnosprawnej i niesamodzielnej (44,12%),
- 2.8 wskazywać zachowania prozdrowotne (52,94%).

Analiza wyników części II etapu pisemnego

Tabela 4. Podstawowe dane statystyczne wyników egzaminu - część II etapu pisemnego

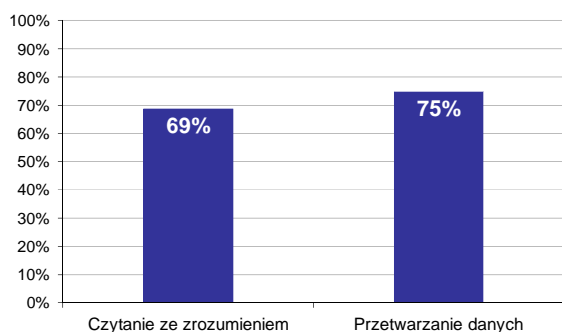
Liczba zdających	Średnia łatwość zadań	Średni wynik	Modalna	Najwyższy wynik	Najniższy wynik	Rozstęp	Odchylenie standardowe
34	0,8	15,6	18	20 (100%)	6 (30%)	14	3,0



Wykres 4. Rozkład wyników części II etapu pisemnego

W części II etapu pisemnego zdający uzyskiwali przeciętnie 15,6 punktów, rozwiązując poprawnie średnio 78% zadań testowych. Najczęściej powtarzał się wynik 18 punktów (Tabela 4).

Próg zaliczenia na poziomie co najmniej 30%, wynoszący 6 punktów dla części II etapu pisemnego, przekroczyły 34 osoby czyli 100% zdających. Najwyższy wynik - 20 punktów (100%) uzyskało 3 zdających, a najniższy 6 punktów (30%) - 1 zdający (Wykres 4).



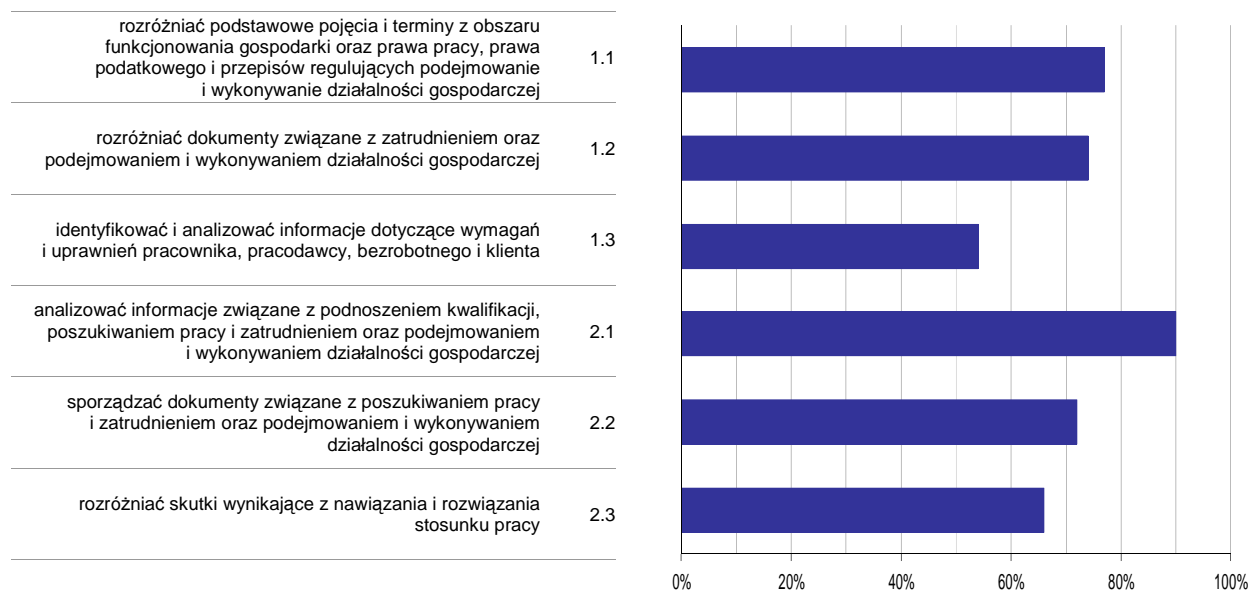
Wykres 5. Poziom spełnienia wymagań egzaminacyjnych w obszarach

Absolwenci zdający część II etapu pisemnego najlepiej opanowali wiedzę i umiejętności z obszaru przetwarzanie danych liczbowych i operacyjnych. Rozwiązali poprawnie w tym obszarze średnio 75% zadań.

Nieco więcej problemów zdający mieli z zadaniami z obszaru czytanie ze zrozumieniem, w którym średni poziom spełnienia wymagań egzaminacyjnych wyniósł 69%.

Poniższy wykres obrazuje, w jakim stopniu absolwenci zdający część II etapu pisemnego spełnili wymagania określone w standardzie wymagań egzaminacyjnych.

Umiejętności:



Wykres 6. Poziom opanowania umiejętności określonych w standardzie wymagań egzaminacyjnych

Zdający część II etapu pisemnego egzaminu najlepiej opanowali umiejętności:

- 2.1 analizować informacje związane z podnoszeniem kwalifikacji, poszukiwaniem pracy i zatrudnieniem oraz podejmowaniem i wykonywaniem działalności gospodarczej (89,71%),
- 1.1 rozdzielić podstawowe pojęcia i terminy z obszaru funkcjonowania gospodarki oraz prawa pracy, prawa podatkowego i przepisów regulujących podejmowanie i wykonywanie działalności gospodarczej (77,45%).

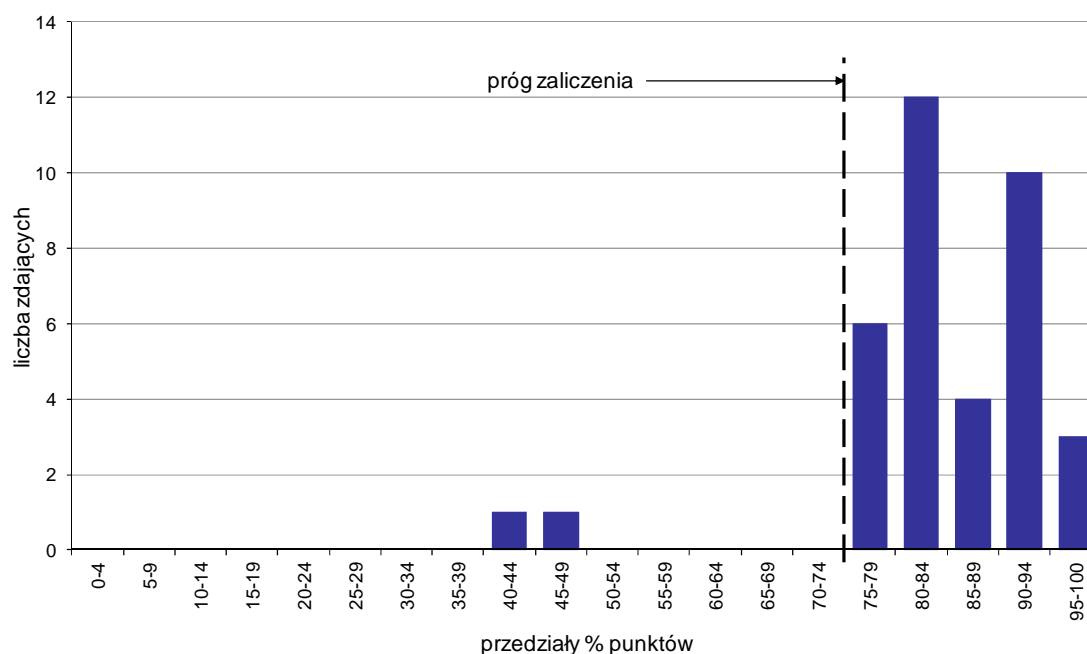
Najwięcej trudności sprawiły absolwentom zadania sprawdzające opanowanie umiejętności:

- 1.3 identyfikować i analizować informacje dotyczące wymagań i uprawnień pracownika, pracodawcy, bezrobotnego i klienta (54,41%),
- 2.3 rozdzielić skutki wynikające z nawiązania i rozwiązania stosunku pracy (66,18%).

Analiza wyników etapu praktycznego

Tabela 5. Podstawowe dane statystyczne wyników egzaminu - etap praktyczny

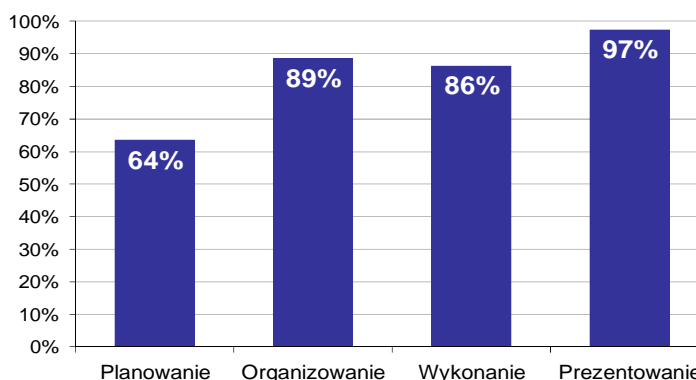
Liczba zdających	Średni wynik	Modalna	Najwyższy wynik	Najniższy wynik	Rozstęp	Odchylenie standardowe
37	84,4%	94,0%	100,0%	41,0%	59,0%	11,9%



Wykres 7. Rozkład wyników etapu praktycznego

Absolwenci, którzy przystąpili do etapu praktycznego egzaminu zawodowego uzyskali średnio 84,4% punktów. Najczęściej powtarzał się wynik 94% punktów (Tabela 5).

Próg zaliczenia etapu praktycznego określony na poziomie co najmniej 75% punktów możliwych do uzyskania przekroczyło 35 absolwentów, co stanowi 94,59% zdających etap praktyczny. Najwyższy wynik - 100% punktów uzyskał 1 zdający, a najniższy 41% punktów - również 1 zdający (Wykres 7).



Wykres 8. Poziom spełnienia wymagań egzaminacyjnych w poszczególnych obszarach zadania egzaminacyjnego

Absolwenci zdający etap praktyczny egzaminu najlepiej opanowali umiejętności określone w obszarze "Prezentowanie" (poprawnie wykonywali średnio 97% czynności).

Najtrudniejsze okazało się dla nich "Planowanie" (poprawnie wykonali w tym obszarze średnio 64% czynności).

SPRZEDAWCA 522[01]

Do egzaminu zgłoszonych zostało: 1

Przystąpiło łącznie: 1

ETAP PISEMNY		ETAP PRAKTYCZNY		DYPLOM * POTWIERDZAJĄCY KWALIFIKACJE ZAWODOWE
przystąpiło	zdało	przystąpiło	zdało	otrzymało
1	0 0,0%	0		0 0,0%

Tabela 1. Wyniki egzaminu potwierdzającego kwalifikacje zawodowe z podziałem na typy szkół

Typ szkoły	Etap pisemny			Etap praktyczny			Dyplom *	
	Przystąpiło	Zdało	Zdało %	Przystąpiło	Zdało	Zdało %	Otrzymało	Otrzymało %
Zasadnicza Szkoła Zawod.	1	0	0,0%	0			0	0,0%
Szkoła Policealna	0			0				

Tabela 2. Wyniki egzaminu potwierdzającego kwalifikacje zawodowe z podziałem na szkoły publiczne i niepubliczne

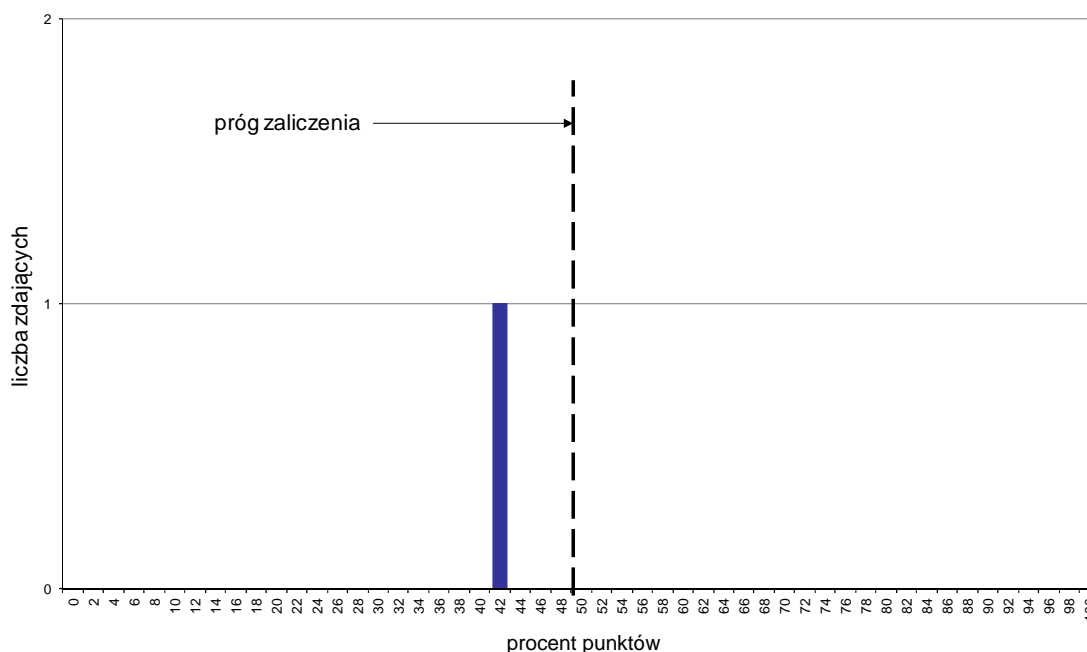
Typ szkoły	Etap pisemny			Etap praktyczny			Dyplom *	
	Przystąpiło	Zdało	Zdało %	Przystąpiło	Zdało	Zdało %	Otrzymało	Otrzymało %
Publiczna	1	0	0,0%	0			0	0,0%
Niepubliczna	0			0				

* dotyczy zdających, którzy przystąpili do obu etapów egzaminu

Analiza wyników części I etapu pisemnego

Tabela 3. Podstawowe dane statystyczne wyników egzaminu - część I etapu pisemnego

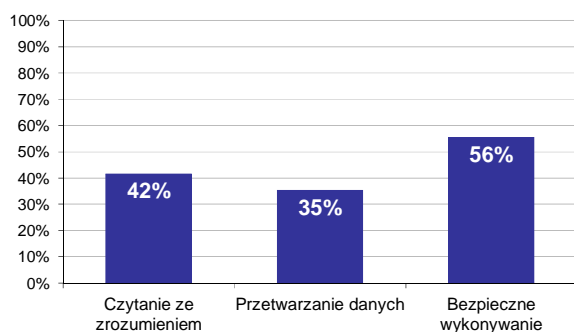
Liczba zdających	Średnia łatwość zadań	Średni wynik	Modalna	Najwyższy wynik	Najniższy wynik	Rozstęp	Odchylenie standardowe
1	0,4	21,0	---	21 (42%)	21 (42%)	0	0,0



Wykres 1. Rozkład wyników części I etapu pisemnego

W części I etapu pisemnego zdający uzyskiwali przeciętnie 21 punktów, rozwiązując poprawnie średnio 42% zadań testowych (Tabela 3).

Próg zaliczenia na poziomie co najmniej 50%, wynoszący 25 punktów dla części I etapu pisemnego nie przekroczył żaden zdający. Najwyższy wynik - 21 punktów (42%) uzyskał 1 zdający, a najniższy 21 punktów (42%) - również 1 zdający (Wykres 1).



Wykres 2. Poziom spełnienia wymagań egzaminacyjnych w obszarach

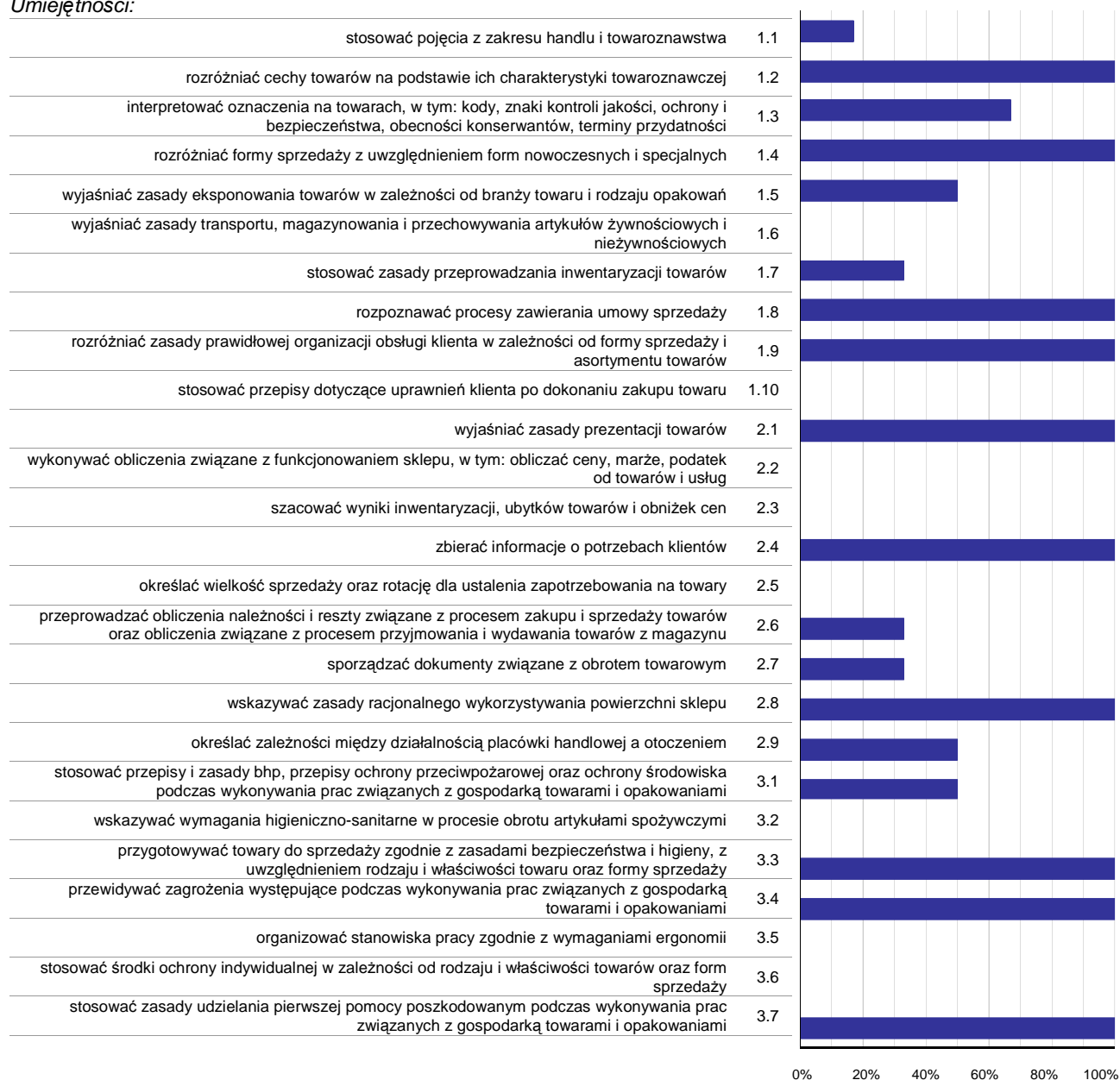
Absolwenci zdający część I etapu pisemnego najlepiej opanowali wiedzę i umiejętności z obszaru bezpieczne wykonywanie zadań zawodowych. Rozwiązali poprawnie w tym obszarze średnio 56% zadań.

Nieco gorzej zdający rozwiązywali zadania z obszaru czytanie ze zrozumieniem, w którym średni poziom spełnienia wymagań egzaminacyjnych wyniósł 42%.

Najslabiej zdający radzili sobie z zadaniami z obszaru przetwarzanie danych liczbowych i operacyjnych. Zdający rozwiązali w tym obszarze średnio 35% zadań.

Wykres 3 ilustruje stopień opanowania przez absolwentów poszczególnych wymagań egzaminacyjnych dla zawodu sprzedawca w części I etapu pisemnego.

Umiejętności:



Wykres 3. Poziom opanowania umiejętności określonych w standardzie wymagań egzaminacyjnych

Zdający część I etapu pisemnego egzaminu najlepiej opanowali umiejętności:

- 1.2 rozdzielić cechy towarów na podstawie ich charakterystyki towaroznawczej (100%),
- 1.4 rozdzielić formy sprzedaży z uwzględnieniem form nowoczesnych i specjalnych (100%),
- 1.8 rozpoznawać procesy zawierania umowy sprzedaży (100%).

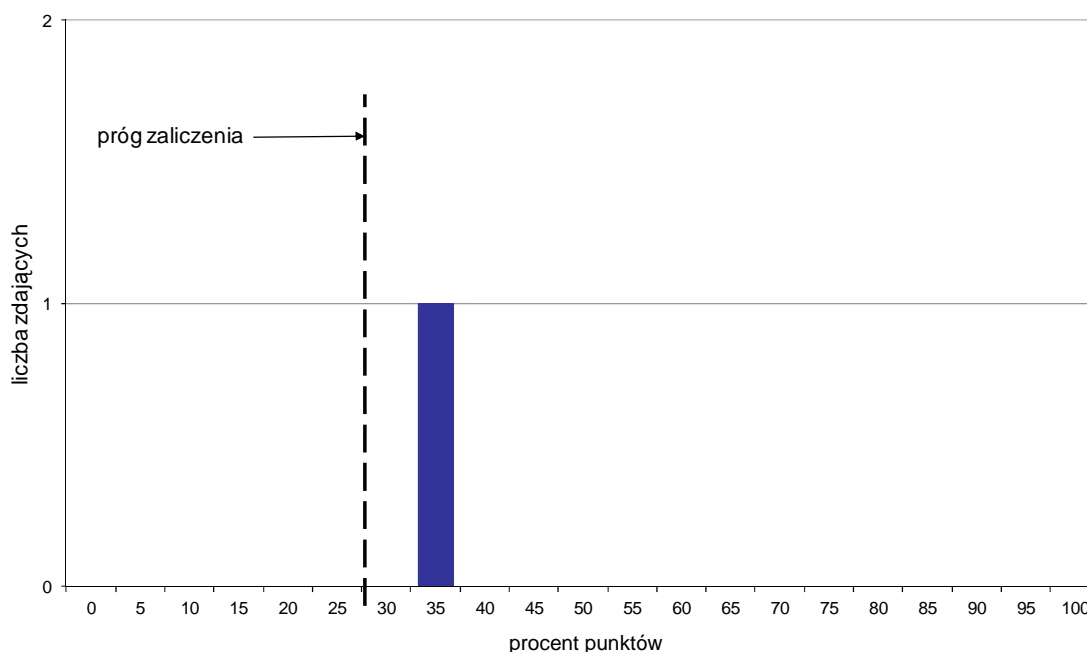
Najwięcej trudności sprawiły absolwentom zadania sprawdzające opanowanie umiejętności:

- 3.6 stosować środki ochrony indywidualnej w zależności od rodzaju i właściwości towarów oraz form sprzedaży (0%),
- 3.5 organizować stanowiska pracy zgodnie z wymaganiami ergonomii (0%),
- 3.2 wskazywać wymagania higieniczno-sanitarne w procesie obrotu artykułami spożywczymi (0%).

Analiza wyników części II etapu pisemnego

Tabela 4. Podstawowe dane statystyczne wyników egzaminu - część II etapu pisemnego

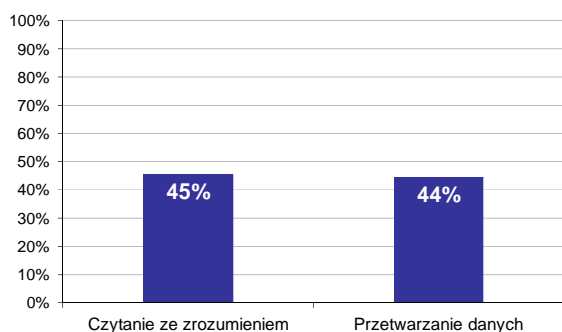
Liczba zdających	Średnia łatwość zadań	Średni wynik	Modalna	Najwyższy wynik	Najniższy wynik	Rozstęp	Odchylenie standardowe
1	0,4	7,0	---	7 (35%)	7 (35%)	0	0,0



Wykres 4. Rozkład wyników części II etapu pisemnego

W części II etapu pisemnego zdający uzyskiwali przeciętnie 7 punktów, rozwiązując poprawnie średnio 35% zadań testowych (Tabela 4).

Próg zaliczenia na poziomie co najmniej 30%, wynoszący 6 punktów dla części II etapu pisemnego, przekroczyła 1 osoba czyli 100% zdających. Najwyższy wynik - 7 punktów (35%) uzyskał 1 zdający, a najniższy 7 punktów (35%) - również 1 zdający (Wykres 4).



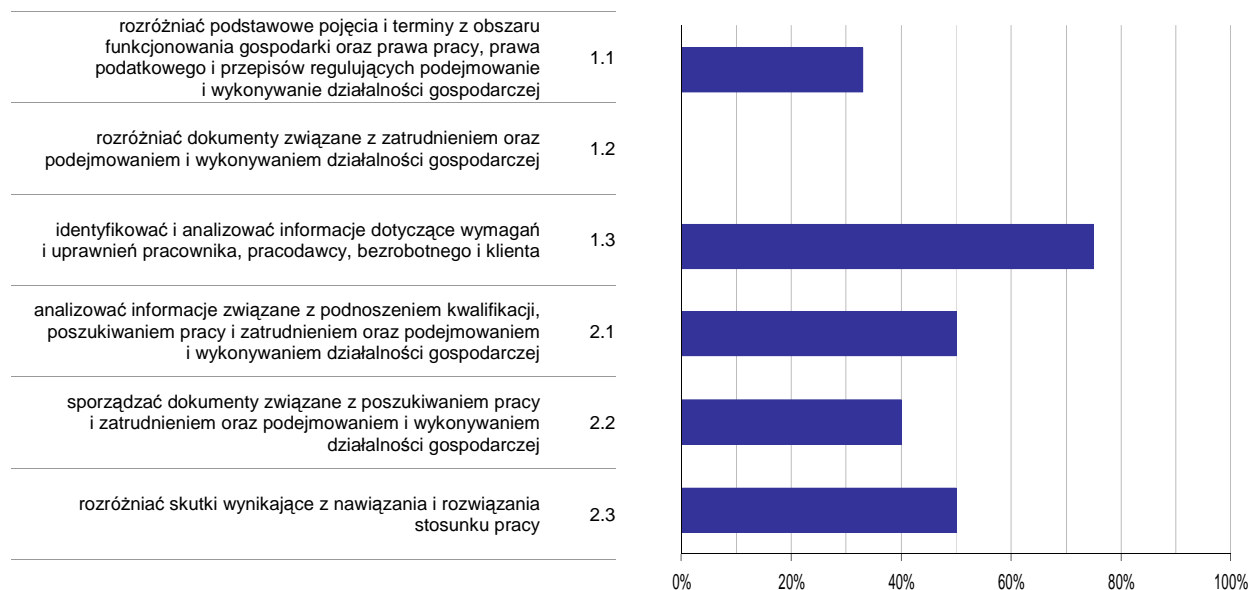
Wykres 5. Poziom spełnienia wymagań egzaminacyjnych w obszarach

Absolwenci zdający część II etapu pisemnego najlepiej opanowali wiedzę i umiejętności z obszaru czytanie ze zrozumieniem. Rozwiązali poprawnie w tym obszarze średnio 45% zadań.

Nieco więcej problemów zdający mieli z zadaniami z obszaru przetwarzanie danych liczbowych i operacyjnych, w którym średni poziom spełnienia wymagań egzaminacyjnych wyniósł 44%.

Poniższy wykres obrazuje, w jakim stopniu absolwenci zdający część II etapu pisemnego spełnili wymagania określone w standardzie wymagań egzaminacyjnych.

Umiejętności:



Wykres 6. Poziom opanowania umiejętności określonych w standardzie wymagań egzaminacyjnych

Zdający część II etapu pisemnego egzaminu najlepiej opanowali umiejętności:

- 1.3 identyfikować i analizować informacje dotyczące wymagań i uprawnień pracownika, pracodawcy, bezrobotnego i klienta (75%),
- 2.1 analizować informacje związane z podnoszeniem kwalifikacji, poszukiwaniem pracy i zatrudnieniem oraz podejmowaniem i wykonywaniem działalności gospodarczej (50%).

Najwięcej trudności sprawiły absolwentom zadania sprawdzające opanowanie umiejętności:

- 1.2 rozdzielić dokumenty związane z zatrudnieniem oraz podejmowaniem i wykonywaniem działalności gospodarczej (0%),
- 1.1 rozdzielić podstawowe pojęcia i terminy z obszaru funkcjonowania gospodarki oraz prawa pracy, prawa podatkowego i przepisów regulujących podejmowanie i wykonywanie działalności gospodarczej (33,33%).

Do egzaminu zgłoszonych zostało: **34**

Przystąpiło łącznie: **32**

ETAP PISEMNY		ETAP PRAKTYCZNY		DYPLOM * POTWIERDZAJĄCY KWALIFIKACJE ZAWODOWE
przystąpiło	zdało	przystąpiło	zdało	otrzymało
32	32	32	32	32
	100,0%		100,0%	100,0%

Tabela 1. Wyniki egzaminu potwierdzającego kwalifikacje zawodowe z podziałem na typy szkół

Typ szkoły	Etap pisemny			Etap praktyczny			Dyplom *	
	Przystąpiło	Zdało	Zdało %	Przystąpiło	Zdało	Zdało %	Otrzymało	Otrzymało %
Zasadnicza Szkoła Zawod.	0			0				
Szkoła Policealna	32	32	100,0%	32	32	100,0%	32	100,0%

Tabela 2. Wyniki egzaminu potwierdzającego kwalifikacje zawodowe z podziałem na szkoły publiczne i niepubliczne

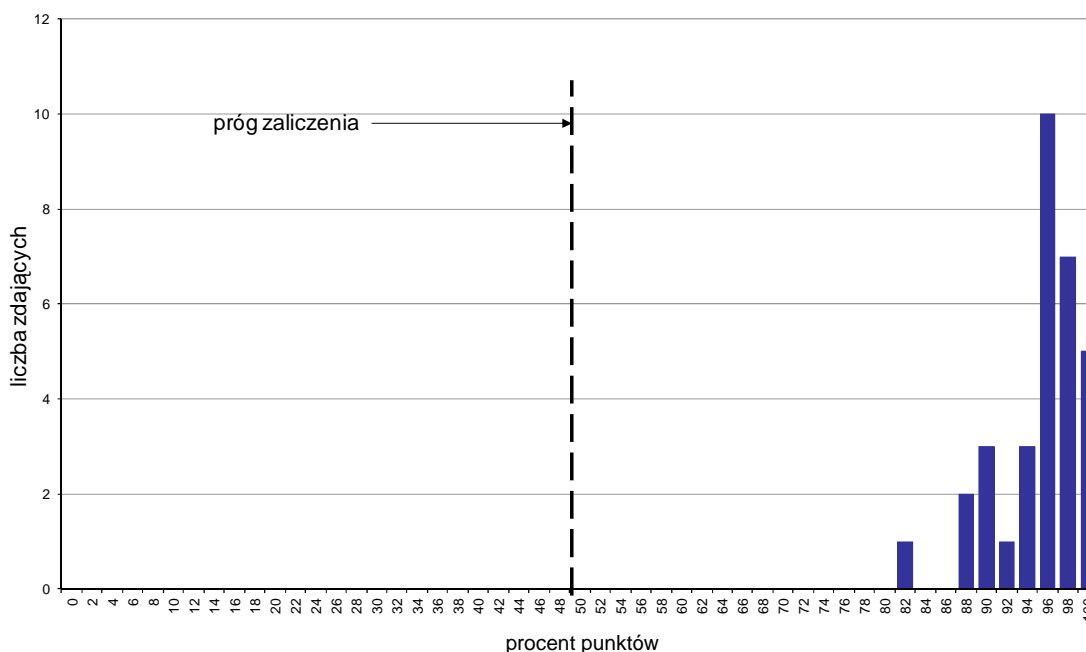
Typ szkoły	Etap pisemny			Etap praktyczny			Dyplom *	
	Przystąpiło	Zdało	Zdało %	Przystąpiło	Zdało	Zdało %	Otrzymało	Otrzymało %
Publiczna	32	32	100,0%	32	32	100,0%	32	100,0%
Niepubliczna	0			0				

* dotyczy zdających, którzy przystąpili do obu etapów egzaminu

Analiza wyników części I etapu pisemnego

Tabela 3. Podstawowe dane statystyczne wyników egzaminu - część I etapu pisemnego

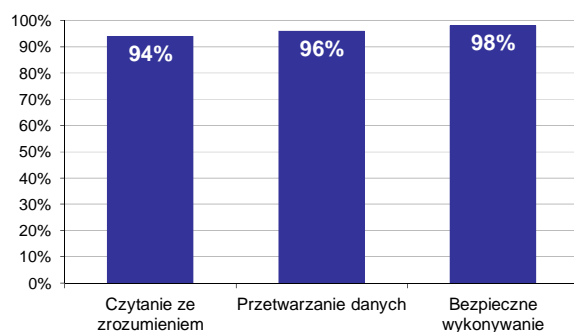
Liczba zdających	Średnia łatwość zadań	Średni wynik	Modalna	Najwyższy wynik	Najniższy wynik	Rozstęp	Odchylenie standardowe
32	1,0	47,6	48	50 (100%)	41 (82%)	9	2,1



Wykres 1. Rozkład wyników części I etapu pisemnego

W części I etapu pisemnego zdający uzyskiwali przeciętnie 47,6 punktów, rozwiązując poprawnie średnio 95,2% zadań testowych. Najczęściej powtarzał się wynik 48 punktów (Tabela 3).

Próg zaliczenia na poziomie co najmniej 50%, wynoszący 25 punktów dla części I etapu pisemnego, przekroczyły 32 osoby czyli 100% zdających. Najwyższy wynik - 50 punktów (100%) uzyskało 5 zdających, a najniższy 41 punktów (82%) - 1 zdający (Wykres 1).



Wykres 2. Poziom spełnienia wymagań egzaminacyjnych w obszarach

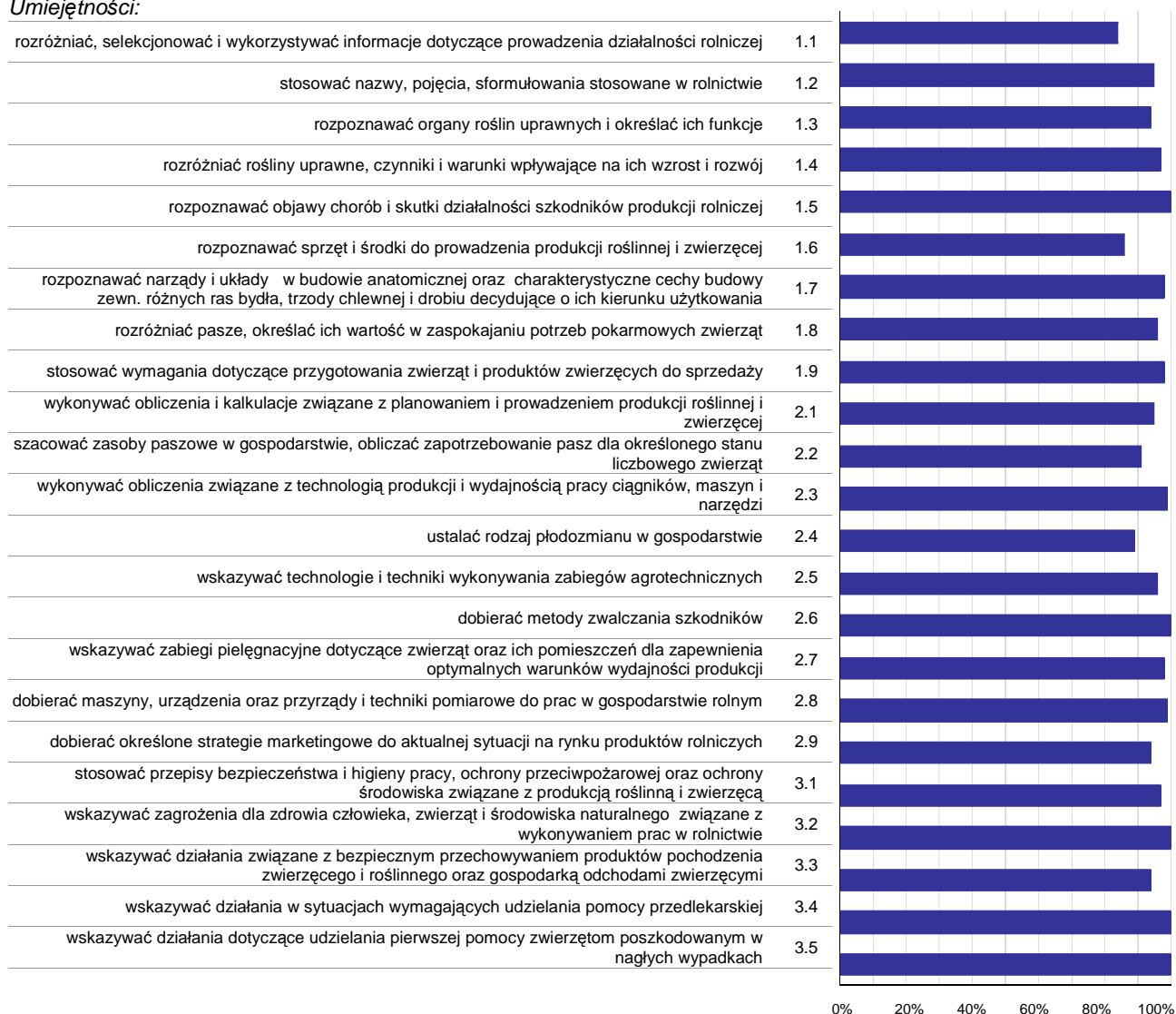
Absolwenci zdający część I etapu pisemnego najlepiej opanowali wiedzę i umiejętności z obszaru bezpieczne wykonywanie zadań zawodowych. Rozwiązali poprawnie w tym obszarze średnio 98% zadań.

Nieco gorzej zdający rozwiązywali zadania z obszaru przetwarzanie danych liczbowych i operacyjnych, w którym średni poziom spełnienia wymagań egzaminacyjnych wyniósł 96%.

Najstabilniej zdający radzili sobie z zadaniami z obszaru czytanie ze zrozumieniem. Zdający rozwiązali w tym obszarze średnio 94% zadań.

Wykres 3 ilustruje stopień opanowania przez absolwentów poszczególnych wymagań egzaminacyjnych dla zawodu *rolnik* w części I etapu pisemnego.

Umiejętności:



Wykres 3. Poziom opanowania umiejętności określonych w standardzie wymagań egzaminacyjnych

Zdający część I etapu pisemnego egzaminu najlepiej opanowali umiejętności:

- 1.5 rozpoznawać objawy chorób i skutki działalności szkodników produkcji rolniczej (100%),
- 2.6 dobierać metody zwalczania szkodników (100%),
- 3.2 wskazywać zagrożenia dla zdrowia człowieka, zwierząt i środowiska naturalnego związane z wykonywaniem prac w rolnictwie (100%).

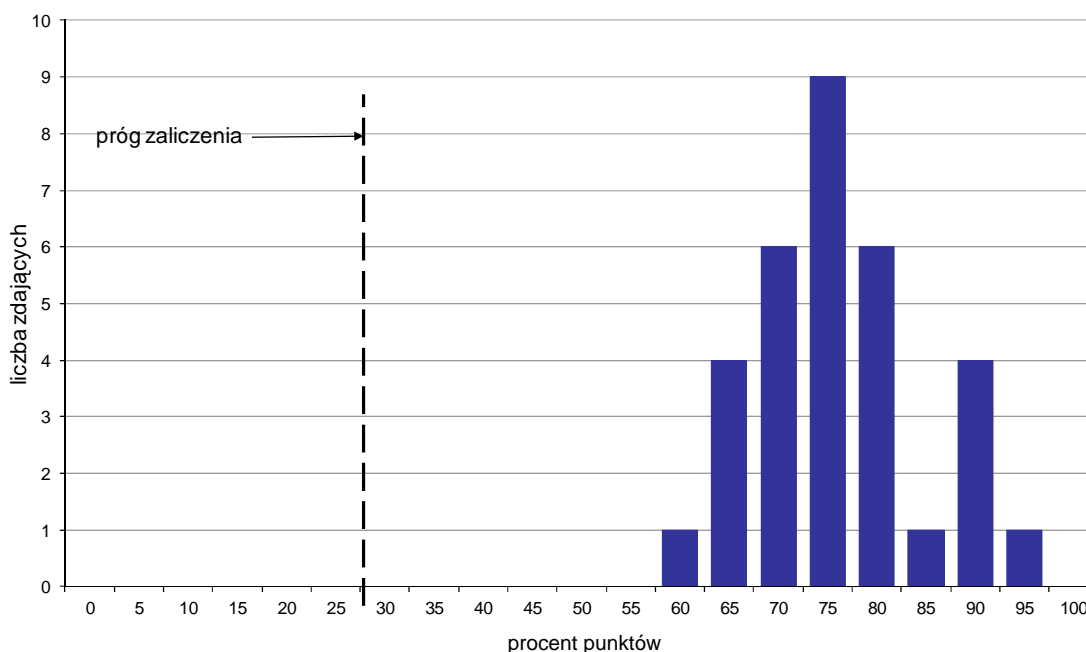
Najwięcej trudności sprawiły absolwentom zadania sprawdzające opanowanie umiejętności:

- 1.1 rozdzielić, selekcjonować i wykorzystywać informacje dotyczące prowadzenia działalności rolniczej (84,38%),
- 1.6 rozpoznawać sprzęt i środki do prowadzenia produkcji roślinnej i zwierzęcej (86,46%),
- 2.4 ustalać rodzaj płodozmianu w gospodarstwie (89,06%).

Analiza wyników części II etapu pisemnego

Tabela 4. Podstawowe dane statystyczne wyników egzaminu - część II etapu pisemnego

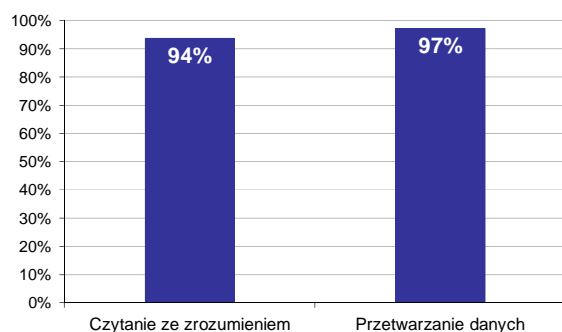
Liczba zdających	Średnia łatwość zadań	Średni wynik	Modalna	Najwyższy wynik	Najniższy wynik	Rozstęp	Odchylenie standardowe
32	0,8	15,2	15	19 (95%)	12 (60%)	7	1,7



Wykres 4. Rozkład wyników części II etapu pisemnego

W części II etapu pisemnego zdający uzyskiwali przeciętnie 15,2 punktów, rozwiązując poprawnie średnio 76% zadań testowych. Najczęściej powtarzał się wynik 15 punktów (Tabela 4).

Próg zaliczenia na poziomie co najmniej 30%, wynoszący 6 punktów dla części II etapu pisemnego, przekroczyły 32 osoby czyli 100% zdających. Najwyższy wynik - 19 punktów (95%) uzyskał 1 zdający, a najniższy 12 punktów (60%) - również 1 zdający (Wykres 4).



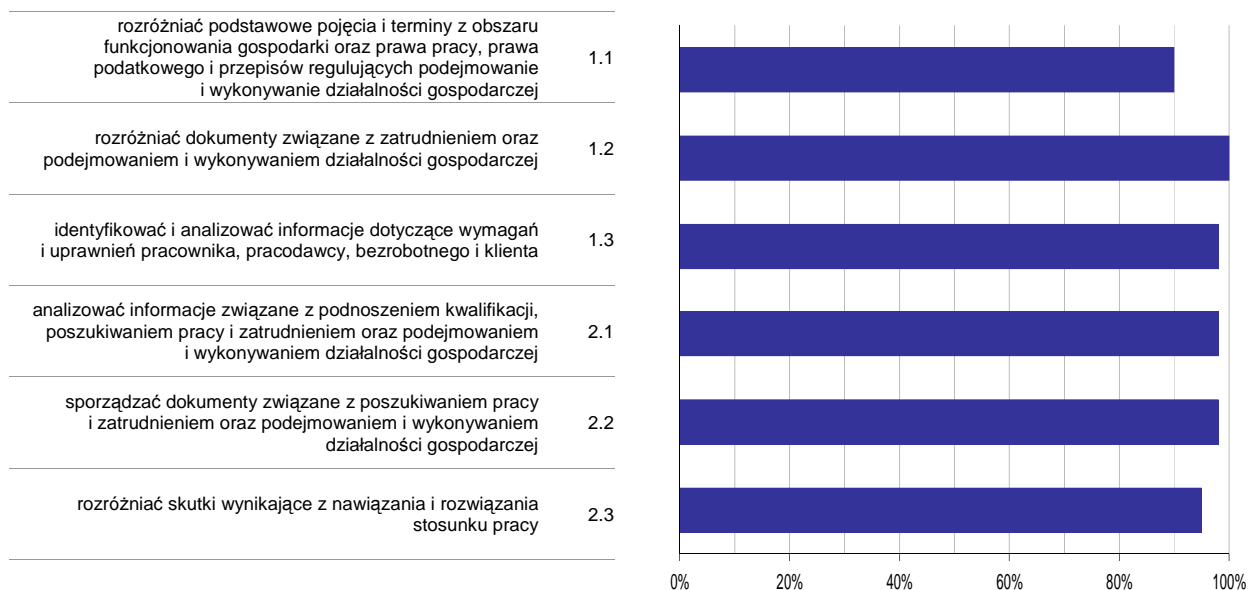
Wykres 5. Poziom spełnienia wymagań egzaminacyjnych w obszarach

Absolwenci zdający część II etapu pisemnego najlepiej opanowali wiedzę i umiejętności z obszaru przetwarzanie danych liczbowych i operacyjnych. Rozwiązali poprawnie w tym obszarze średnio 97% zadań.

Nieco więcej problemów zdający mieli z zadaniami z obszaru czytanie ze zrozumieniem, w którym średni poziom spełnienia wymagań egzaminacyjnych wyniósł 94%.

Poniższy wykres obrazuje, w jakim stopniu absolwenci zdający część II etapu pisemnego spełnili wymagania określone w standardzie wymagań egzaminacyjnych.

Umiejętności:



Wykres 6. Poziom opanowania umiejętności określonych w standardzie wymagań egzaminacyjnych

Zdający część II etapu pisemnego egzaminu najlepiej opanowali umiejętności:

- 1.2 rozdzielić dokumenty związane z zatrudnieniem oraz podejmowaniem i wykonywaniem działalności gospodarczej (100%),
- 2.1 analizować informacje związane z podnoszeniem kwalifikacji, poszukiwaniem pracy i zatrudnieniem oraz podejmowaniem i wykonywaniem działalności gospodarczej (98,44%).

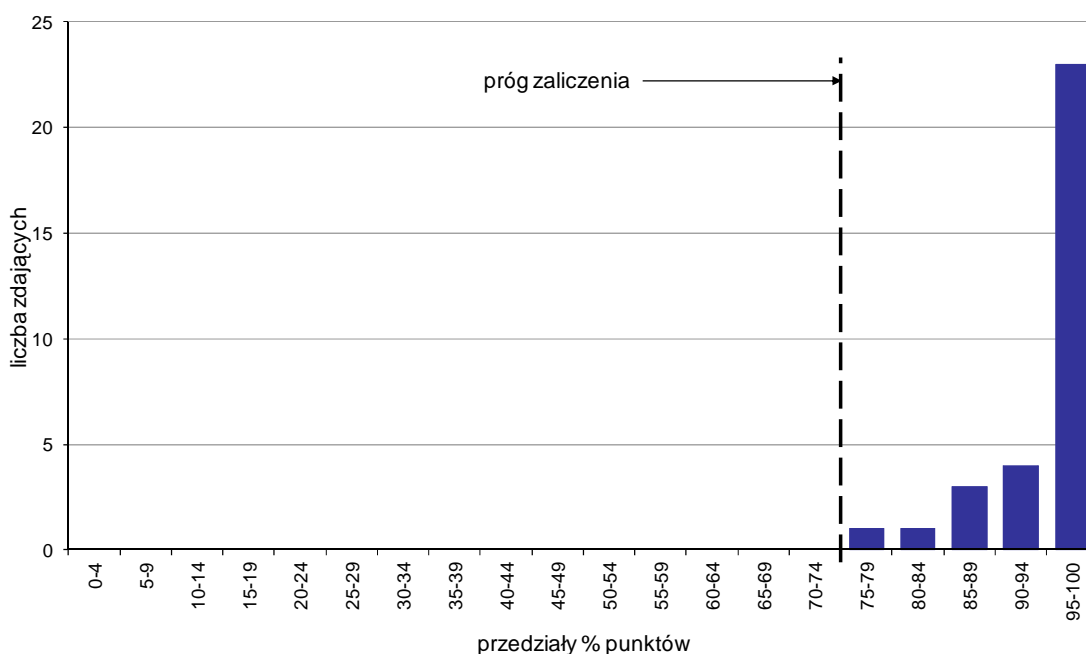
Najwięcej trudności sprawiły absolwentom zadania sprawdzające opanowanie umiejętności:

- 1.1 rozdzielić podstawowe pojęcia i terminy z obszaru funkcjonowania gospodarki oraz prawa pracy, prawa podatkowego i przepisów regulujących podejmowanie i wykonywanie działalności gospodarczej (90,1%),
- 2.3 rozdzielić skutki wynikające z nawiązania i rozwiązania stosunku pracy (95,31%).

Analiza wyników etapu praktycznego

Tabela 5. Podstawowe dane statystyczne wyników egzaminu - etap praktyczny

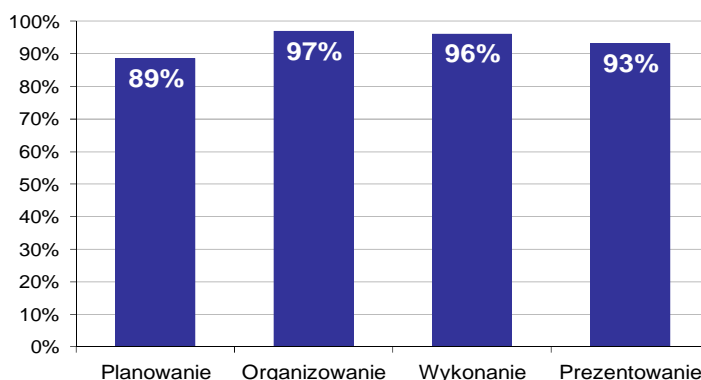
Liczba zdających	Średni wynik	Modalna	Najwyższy wynik	Najniższy wynik	Rozstęp	Odchylenie standardowe
32	95,1%	100,0%	100,0%	79,0%	21,0%	5,3%



Wykres 7. Rozkład wyników etapu praktycznego

Absolwenci, którzy przystąpili do etapu praktycznego egzaminu zawodowego uzyskali średnio 95,1% punktów. Najczęściej powtarzał się wynik 100% punktów (Tabela 5).

Próg zaliczenia etapu praktycznego określony na poziomie co najmniej 75% punktów możliwych do uzyskania przekroczyło 32 absolwentów, co stanowi 100% zdających etap praktyczny. Najwyższy wynik - 100% punktów uzyskało 10 zdających, a najniższy 79% punktów - 1 zdający (Wykres 7).



Wykres 8. Poziom spełnienia wymagań egzaminacyjnych w poszczególnych obszarach zadania egzaminacyjnego

Absolwenci zdający etap praktyczny egzaminu najlepiej opanowali umiejętności określone w obszarze "Organizowanie" (poprawnie wykonywali średnio 97% czynności).

Najtrudniejsze okazało się dla nich "Planowanie" (poprawnie wykonali w tym obszarze średnio 89% czynności).

GÓRNIK EKSPLOATACJI PODZIEMNEJ 711[02]

Do egzaminu zgłoszonych zostało: 31

Przystąpiło łącznie: 31

ETAP PISEMNY		ETAP PRAKTYCZNY		DYPLOM * POTWIERDZAJĄCY KWALIFIKACJE ZAWODOWE
przystąpiło	zdało	przystąpiło	zdało	otrzymało
31	22	29	29	20
	71,0%		100,0%	69,0%

Tabela 1. Wyniki egzaminu potwierdzającego kwalifikacje zawodowe z podziałem na typy szkół

Typ szkoły	Etap pisemny			Etap praktyczny			Dyplom *	
	Przystąpiło	Zdało	Zdało %	Przystąpiło	Zdało	Zdało %	Otrzymało	Otrzymało %
Zasadnicza Szkoła Zawod.	0			0				
Szkoła Policealna	31	22	71,0%	29	29	100,0%	20	69,0%

Tabela 2. Wyniki egzaminu potwierdzającego kwalifikacje zawodowe z podziałem na szkoły publiczne i niepubliczne

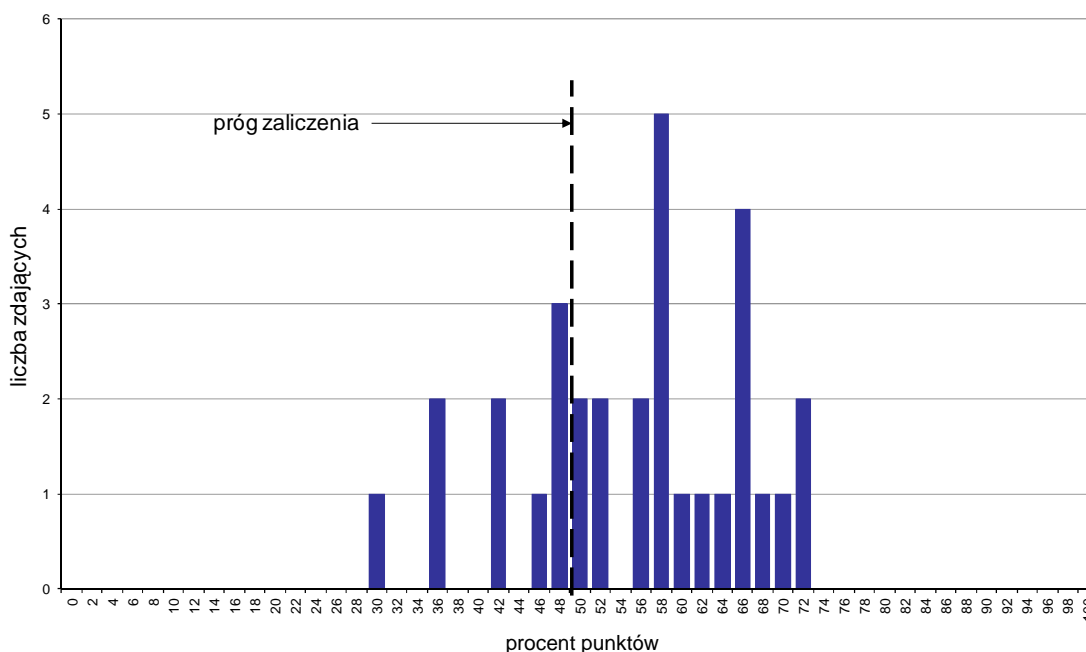
Typ szkoły	Etap pisemny			Etap praktyczny			Dyplom *	
	Przystąpiło	Zdało	Zdało %	Przystąpiło	Zdało	Zdało %	Otrzymało	Otrzymało %
Publiczna	31	22	71,0%	29	29	100,0%	20	69,0%
Niepubliczna	0			0				

* dotyczy zdających, którzy przystąpili do obu etapów egzaminu

Analiza wyników części I etapu pisemnego

Tabela 3. Podstawowe dane statystyczne wyników egzaminu - część I etapu pisemnego

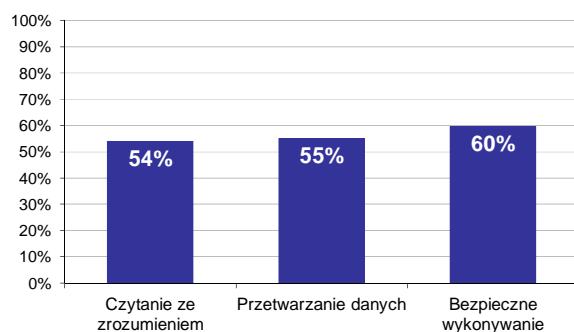
Liczba zdających	Średnia łatwość zadań	Średni wynik	Modalna	Najwyższy wynik	Najniższy wynik	Rozstęp	Odchylenie standardowe
31	0,6	27,6	29	36 (72%)	15 (30%)	21	5,5



Wykres 1. Rozkład wyników części I etapu pisemnego

W części I etapu pisemnego zdający uzyskiwali przeciętnie 27,6 punktów, rozwiązując poprawnie średnio 55,2% zadań testowych. Najczęściej powtarzał się wynik 29 punktów (Tabela 3).

Próg zaliczenia na poziomie co najmniej 50%, wynoszący 25 punktów dla części I etapu pisemnego, przekroczyły 22 osoby czyli 70,97% zdających. Najwyższy wynik - 36 punktów (72%) uzyskało 2 zdających, a najniższy 15 punktów (30%) - 1 zdający (Wykres 1).



Wykres 2. Poziom spełnienia wymagań egzaminacyjnych w obszarach

Absolwenci zdający część I etapu pisemnego najlepiej opanowali wiedzę i umiejętności z obszaru bezpieczne wykonywanie zadań zawodowych. Rozwiązali poprawnie w tym obszarze średnio 60% zadań.

Nieco gorzej zdający rozwiązywali zadania z obszaru przetwarzanie danych liczbowych i operacyjnych, w którym średni poziom spełnienia wymagań egzaminacyjnych wyniósł 55%.

Najstabilniej zdający radzili sobie z zadaniami z obszaru czytanie ze zrozumieniem. Zdający rozwiązali w tym obszarze średnio 54% zadań.

Wykres 3 ilustruje stopień opanowania przez absolwentów poszczególnych wymagań egzaminacyjnych dla zawodu *górnik eksploatacji podziemnej* w części I etapu pisemnego.

Umiejętności:



Wykres 3. Poziom opanowania umiejętności określonych w standardzie wymagań egzaminacyjnych

Zdający część I etapu pisemnego egzaminu najlepiej opanowali umiejętności:

- 3.1 stosować przep. i zasady bhp, przep. ochrony ppoż., ochrony środowiska oraz przep. prawa geologicznego i górniczego podczas eksploatacji złóż w kop. podziemnej węgla kamiennego, rud i soli (90,32%),
- 2.3 obliczać koszty zużycia materiałów, narzędzi, sprzętu do wykonania prac w eksploatacji podziemnej złóż (77,42%),
- 3.4 wskazywać miejsca zagrożeń dla zdrowia i życia człowieka, wyrobisk górniczych i środowiska związane z eksploatacją podziemną złóż (77,42%).

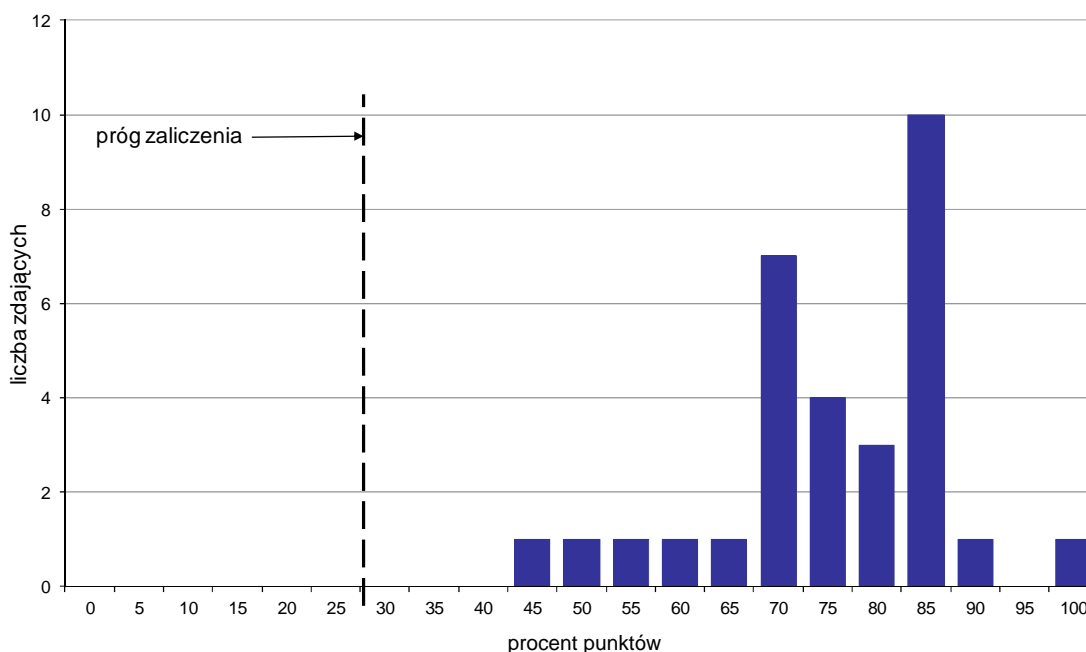
Najwięcej trudności sprawiły absolwentom zadania sprawdzające opanowanie umiejętności:

- 3.5 organizować stanowiska pracy zgodnie z wymaganiami ergonomii (22,58%),
- 1.2 odczytywać wyniki pomiarów stosowanych w eksploatacji podziemnej ze schematów, wykresów, tabel, przyrządów i urządzeń pomiarowych (25,81%),
- 3.6 stosować sprzęt oraz środki ochrony indywidualnej podczas eksploatacji złóż w kopalni podziemnej węgla kamiennego, rud i soli (29,03%).

Analiza wyników części II etapu pisemnego

Tabela 4. Podstawowe dane statystyczne wyników egzaminu - część II etapu pisemnego

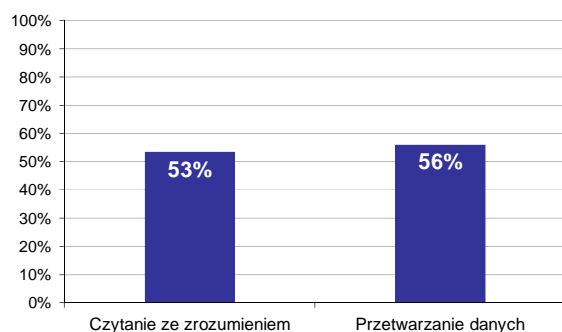
Liczba zdających	Średnia łatwość zadań	Średni wynik	Modalna	Najwyższy wynik	Najniższy wynik	Rozstęp	Odchylenie standardowe
31	0,8	15,1	17	20 (100%)	9 (45%)	11	2,4



Wykres 4. Rozkład wyników części II etapu pisemnego

W części II etapu pisemnego zdający uzyskiwali przeciętnie 15,1 punktów, rozwiązując poprawnie średnio 75,5% zadań testowych. Najczęściej powtarzał się wynik 17 punktów (Tabela 4).

Próg zaliczenia na poziomie co najmniej 30%, wynoszący 6 punktów dla części II etapu pisemnego, przekroczyło 31 osób czyli 100% zdających. Najwyższy wynik - 20 punktów (100%) uzyskał 1 zdający, a najniższy 9 punktów (45%) - również 1 zdający (Wykres 4).



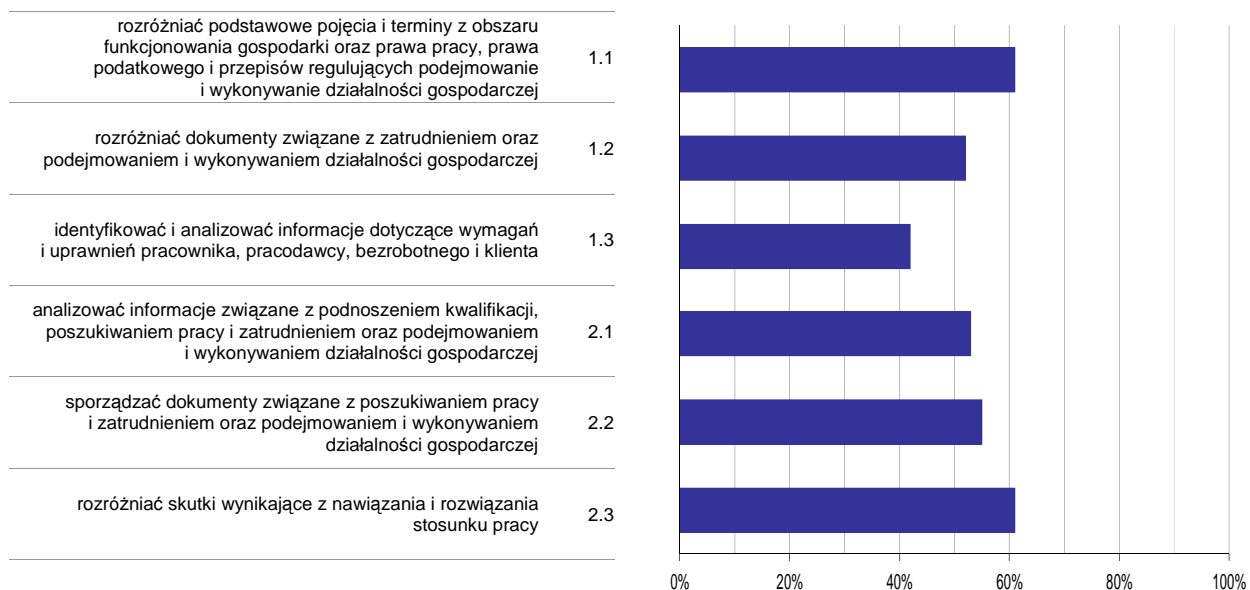
Wykres 5. Poziom spełnienia wymagań egzaminacyjnych w obszarach

Absolwenci zdający część II etapu pisemnego najlepiej opanowali wiedzę i umiejętności z obszaru przetwarzanie danych liczbowych i operacyjnych. Rozwiązali poprawnie w tym obszarze średnio 56% zadań.

Nieco więcej problemów zdający mieli z zadaniami z obszaru czytanie ze zrozumieniem, w którym średni poziom spełnienia wymagań egzaminacyjnych wyniósł 53%.

Poniższy wykres obrazuje, w jakim stopniu absolwenci zdający część II etapu pisemnego spełnili wymagania określone w standardzie wymagań egzaminacyjnych.

Umiejętności:



Wykres 6. Poziom opanowania umiejętności określonych w standardzie wymagań egzaminacyjnych

Zdający część II etapu pisemnego egzaminu najlepiej opanowali umiejętności:

- 1.1 rozróżniać podstawowe pojęcia i terminy z obszaru funkcjonowania gospodarki oraz prawa pracy, prawa podatkowego i przepisów regulujących podejmowanie i wykonywanie działalności gospodarczej (61,29%),
- 2.3 rozróżniać skutki wynikające z nawiązania i rozwiązania stosunku pracy (61,29%).

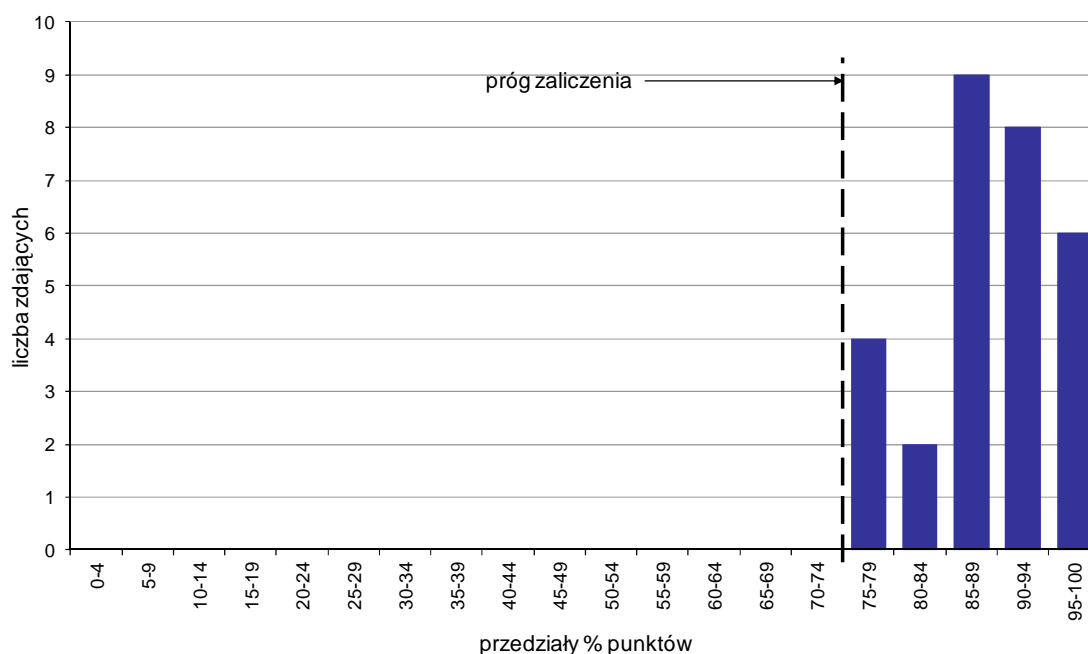
Najwięcej trudności sprawiły absolwentom zadania sprawdzające opanowanie umiejętności:

- 1.3 identyfikować i analizować informacje dotyczące wymagań i uprawnień pracownika, pracodawcy, bezrobotnego i klienta (41,94%),
- 1.2 rozróżniać dokumenty związane z zatrudnieniem oraz podejmowaniem i wykonywaniem działalności gospodarczej (51,61%).

Analiza wyników etapu praktycznego

Tabela 5. Podstawowe dane statystyczne wyników egzaminu - etap praktyczny

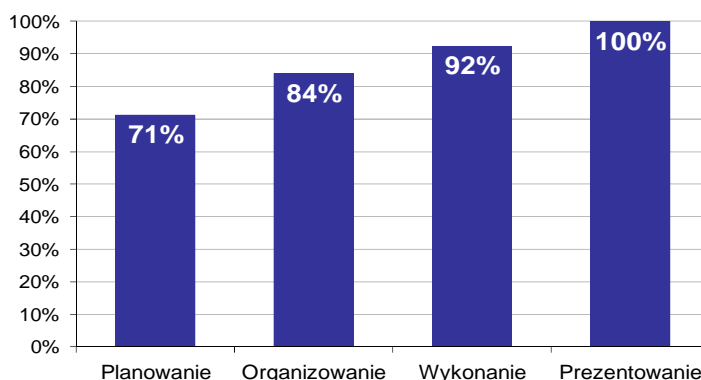
Liczba zdających	Średni wynik	Modalna	Najwyższy wynik	Najniższy wynik	Rozstęp	Odchylenie standardowe
29	89,8%	93,0%	100,0%	79,0%	21,0%	6,4%



Wykres 7. Rozkład wyników etapu praktycznego

Absolwenci, którzy przystąpili do etapu praktycznego egzaminu zawodowego uzyskali średnio 89,8% punktów. Najczęściej powtarzał się wynik 93% punktów (Tabela 5).

Próg zaliczenia etapu praktycznego określony na poziomie co najmniej 75% punktów możliwych do uzyskania przekroczyło 29 absolwentów, co stanowi 100% zdających etap praktyczny. Najwyższy wynik - 100% punktów uzyskało 3 zdających, a najniższy 79% punktów - 4 zdających (Wykres 7).



Wykres 8. Poziom spełnienia wymagań egzaminacyjnych w poszczególnych obszarach zadania egzaminacyjnego

Absolwenci zdający etap praktyczny egzaminu najlepiej opanowali umiejętności określone w obszarze "Prezentowanie" (poprawnie wykonywali średnio 100% czynności).

Najtrudniejsze okazało się dla nich "Planowanie" (poprawnie wykonali w tym obszarze średnio 71% czynności).

RENOWATOR ZABYTKÓW ARCHITEKTURY 712[07]

Do egzaminu zgłoszonych zostało: 22

Przystąpiło łącznie: 22

ETAP PISEMNY		ETAP PRAKTYCZNY		DYPLOM * POTWIERDZAJĄCY KWALIFIKACJE ZAWODOWE
przystąpiło	zdało	przystąpiło	zdało	otrzymało
22	22	22	22	22
	100,0%		100,0%	100,0%

Tabela 1. Wyniki egzaminu potwierdzającego kwalifikacje zawodowe z podziałem na typy szkół

Typ szkoły	Etap pisemny			Etap praktyczny			Dyplom *	
	Przystąpiło	Zdało	Zdało %	Przystąpiło	Zdało	Zdało %	Otrzymało	Otrzymało %
Zasadnicza Szkoła Zawod.	0			0				
Szkoła Policealna	22	22	100,0%	22	22	100,0%	22	100,0%

Tabela 2. Wyniki egzaminu potwierdzającego kwalifikacje zawodowe z podziałem na szkoły publiczne i niepubliczne

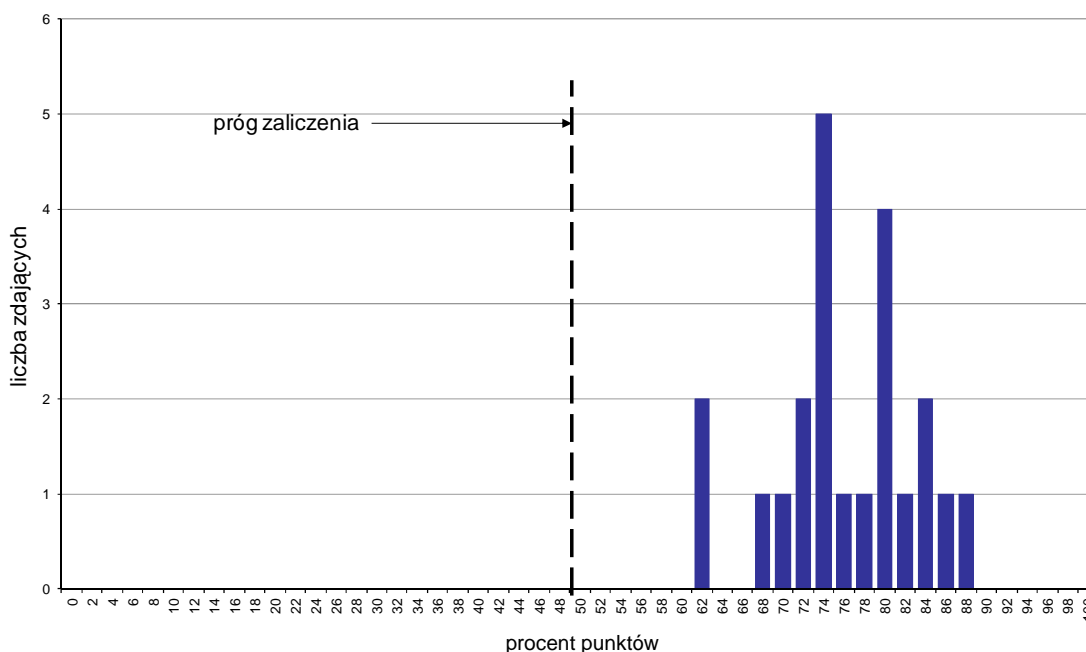
Typ szkoły	Etap pisemny			Etap praktyczny			Dyplom *	
	Przystąpiło	Zdało	Zdało %	Przystąpiło	Zdało	Zdało %	Otrzymało	Otrzymało %
Publiczna	0			0				
Niepubliczna	22	22	100,0%	22	22	100,0%	22	100,0%

* dotyczy zdających, którzy przystąpili do obu etapów egzaminu

Analiza wyników części I etapu pisemnego

Tabela 3. Podstawowe dane statystyczne wyników egzaminu - część I etapu pisemnego

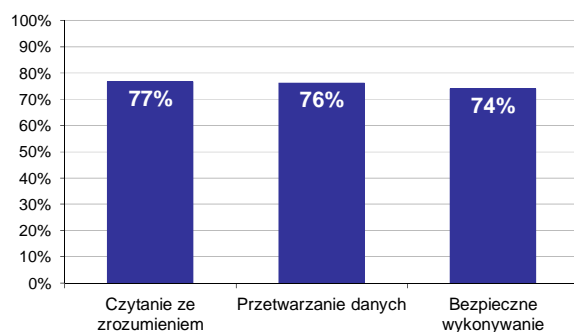
Liczba zdających	Średnia łatwość zadań	Średni wynik	Modalna	Najwyższy wynik	Najniższy wynik	Rozstęp	Odchylenie standardowe
22	0,8	38,0	37	44 (88%)	31 (62%)	13	3,5



Wykres 1. Rozkład wyników części I etapu pisemnego

W części I etapu pisemnego zdający uzyskiwali przeciętnie 38 punktów, rozwiązując poprawnie średnio 76% zadań testowych. Najczęściej powtarzał się wynik 37 punktów (Tabela 3).

Próg zaliczenia na poziomie co najmniej 50%, wynoszący 25 punktów dla części I etapu pisemnego, przekroczyły 22 osoby czyli 100% zdających. Najwyższy wynik - 44 punkty (88%) uzyskał 1 zdający, a najniższy 31 punktów (62%) - 2 zdających (Wykres 1).



Wykres 2. Poziom spełnienia wymagań egzaminacyjnych w obszarach

Absolwenci zdający część I etapu pisemnego najlepiej opanowali wiedzę i umiejętności z obszaru czytanie ze zrozumieniem. Rozwiązali poprawnie w tym obszarze średnio 77% zadań.

Nieco gorzej zdający rozwiązywali zadania z obszaru przetwarzanie danych liczbowych i operacyjnych, w którym średni poziom spełnienia wymagań egzaminacyjnych wyniósł 76%.

Najstąbiej zdający radzili sobie z zadaniami z obszaru bezpieczne wykonywanie zadań zawodowych. Zdający rozwiązyali w tym obszarze średnio 74% zadań.

Wykres 3 ilustruje stopień opanowania przez absolwentów poszczególnych wymagań egzaminacyjnych dla zawodu *renowator zabytków architektury* w części I etapu pisemnego.

Umiejętności:



Wykres 3. Poziom opanowania umiejętności określonych w standardzie wymagań egzaminacyjnych

Zdający część I etapu pisemnego egzaminu najlepiej opanowali umiejętności:

- 1.7 określać zasady wykonywania prac konserwatorskich w obiektach zabytkowych (100%),
- 1.3 rozróżniać podstawowe rodzaje uszkodzeń i zniszczeń ustrojów budowlanych i wskazywać przyczyny ich powstania (97,73%),
- 1.6 rozróżniać rusztowania oraz stosować zalecenia dotyczące ich montowania, eksploataowania i rozbierania (95,45%).

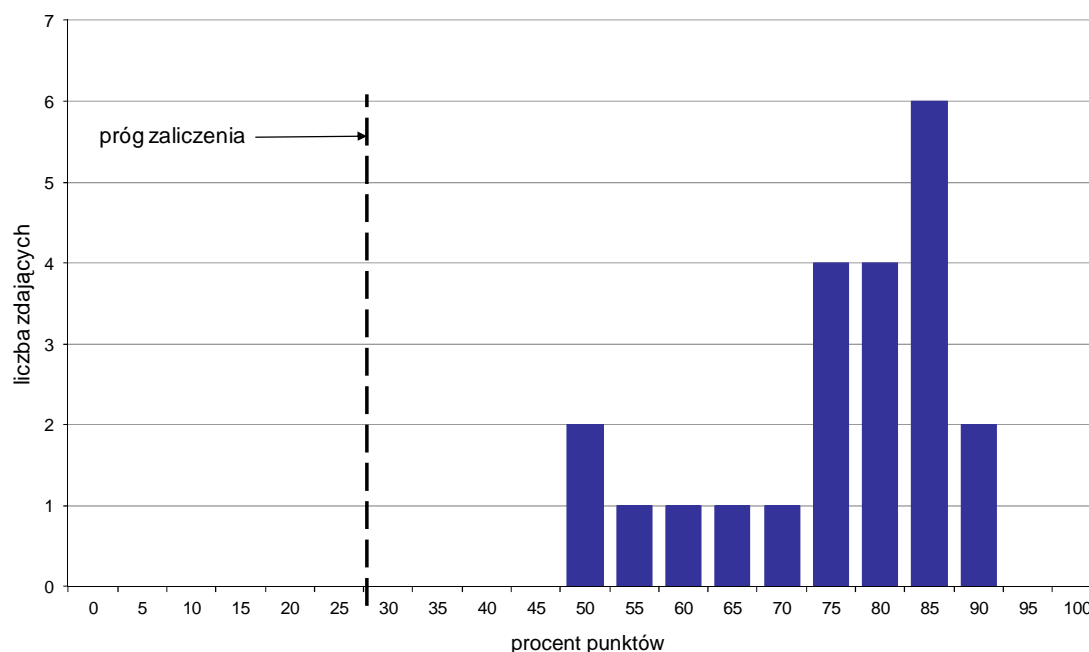
Najwięcej trudności sprawiły absolwentom zadania sprawdzające opanowanie umiejętności:

- 3.5 organizować stanowiska pracy zgodnie z wymaganiami ergonomii (36,36%),
- 3.2 stosować przepisy ustawy o ochronie dóbr kultury i zabytkach (36,36%),
- 1.11 określać zasady wykonywania, remontowania i konserwacji elementów sztukatorskich (45,45%).

Analiza wyników części II etapu pisemnego

Tabela 4. Podstawowe dane statystyczne wyników egzaminu - część II etapu pisemnego

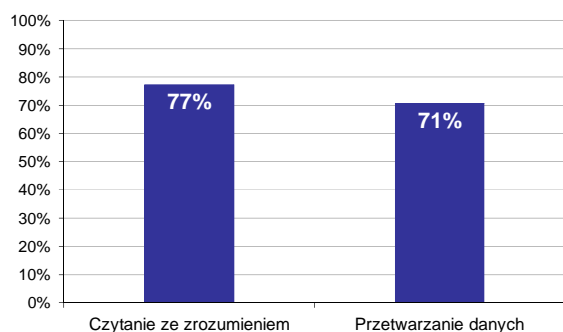
Liczba zdających	Średnia łatwość zadań	Średni wynik	Modalna	Najwyższy wynik	Najniższy wynik	Rozstęp	Odchylenie standardowe
22	0,8	15,1	17	18 (90%)	10 (50%)	8	2,4



Wykres 4. Rozkład wyników części II etapu pisemnego

W części II etapu pisemnego zdający uzyskiwali przeciętnie 15,1 punktów, rozwiązując poprawnie średnio 75,5% zadań testowych. Najczęściej powtarzał się wynik 17 punktów (Tabela 4).

Próg zaliczenia na poziomie co najmniej 30%, wynoszący 6 punktów dla części II etapu pisemnego, przekroczyły 22 osoby czyli 100% zdających. Najwyższy wynik - 18 punktów (90%) uzyskało 2 zdających, a najniższy 10 punktów (50%) - również 2 zdających (Wykres 4).



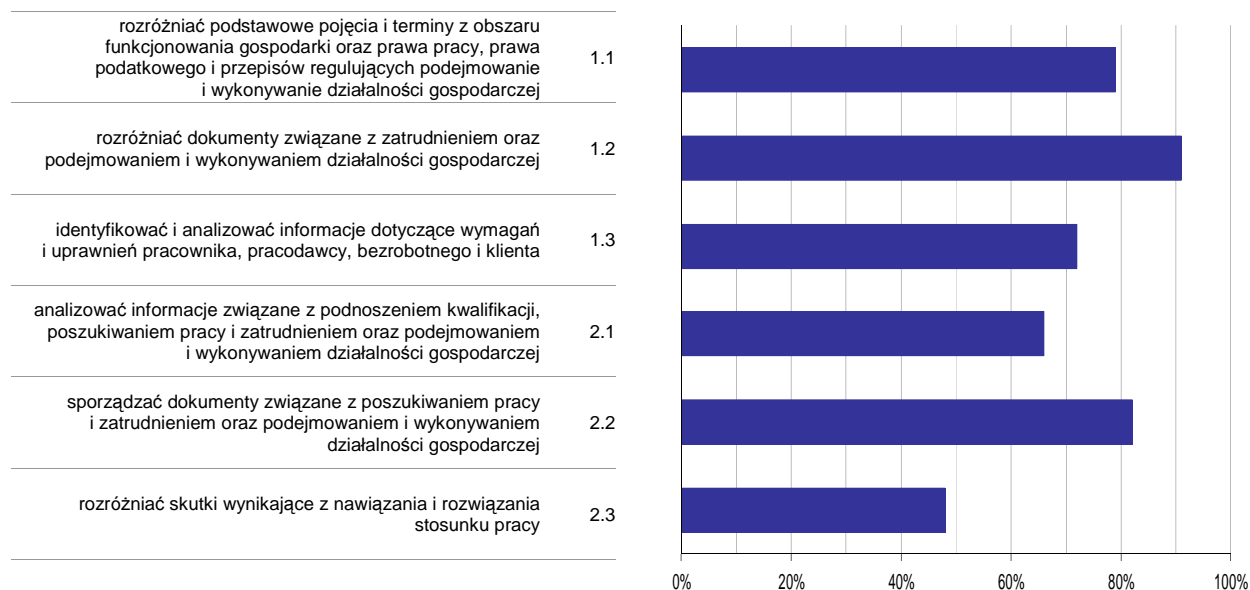
Wykres 5. Poziom spełnienia wymagań egzaminacyjnych w obszarach

Absolwenci zdający część II etapu pisemnego najlepiej opanowali wiedzę i umiejętności z obszaru czytanie ze zrozumieniem. Rozwiązali poprawnie w tym obszarze średnio 77% zadań.

Nieco więcej problemów zdający mieli z zadaniami z obszaru przetwarzanie danych liczbowych i operacyjnych, w którym średni poziom spełnienia wymagań egzaminacyjnych wyniósł 71%.

Poniższy wykres obrazuje, w jakim stopniu absolwenci zdający część II etapu pisemnego spełnili wymagania określone w standardzie wymagań egzaminacyjnych.

Umiejętności:



Wykres 6. Poziom opanowania umiejętności określonych w standardzie wymagań egzaminacyjnych

Zdający część II etapu pisemnego egzaminu najlepiej opanowali umiejętności:

- 1.2 rozdzielić dokumenty związane z zatrudnieniem oraz podejmowaniem i wykonywaniem działalności gospodarczej (90,91%),
- 2.2 sporządzać dokumenty związane z poszukiwaniem pracy i zatrudnieniem oraz podejmowaniem i wykonywaniem działalności gospodarczej (81,82%).

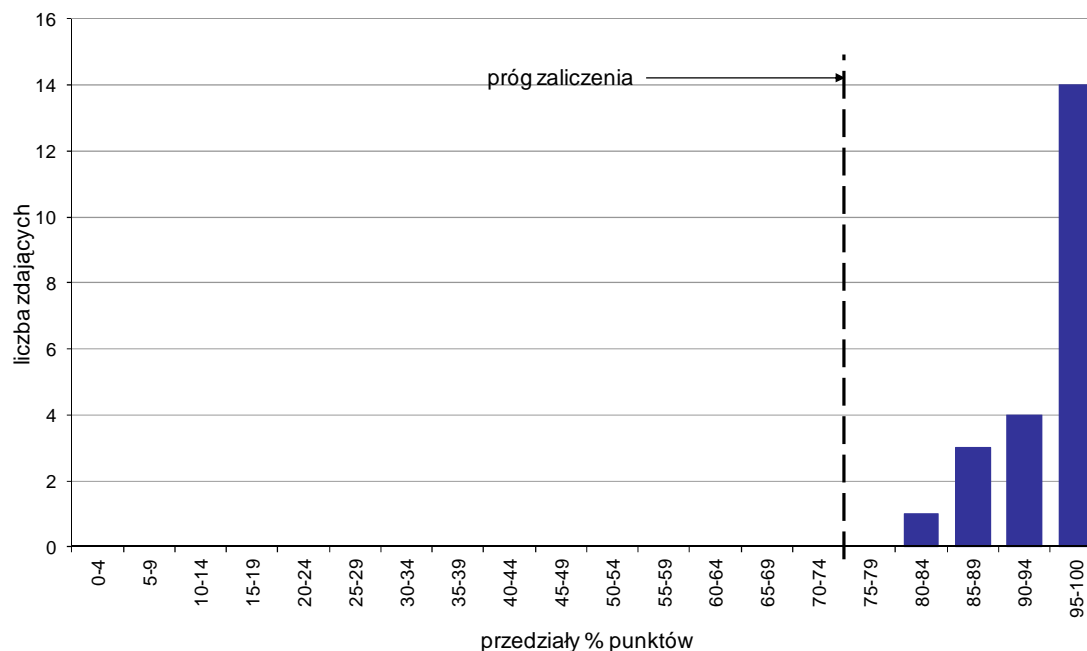
Najwięcej trudności sprawiły absolwentom zadania sprawdzające opanowanie umiejętności:

- 2.3 rozdzielić skutki wynikające z nawiązania i rozwiązania stosunku pracy (47,73%),
- 2.1 analizować informacje związane z podnoszeniem kwalifikacji, poszukiwaniem pracy i zatrudnieniem oraz podejmowaniem i wykonywaniem działalności gospodarczej (65,91%).

Analiza wyników etapu praktycznego

Tabela 5. Podstawowe dane statystyczne wyników egzaminu - etap praktyczny

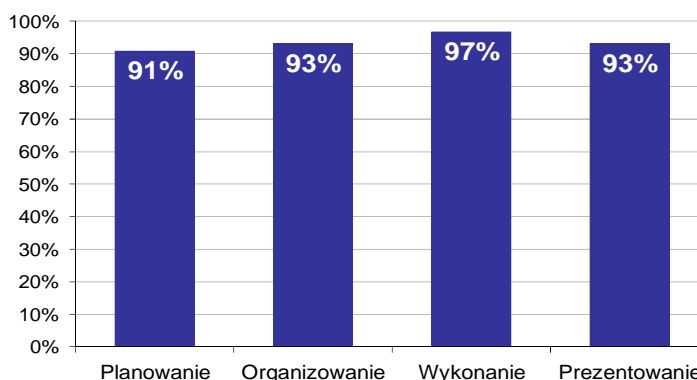
Liczba zdających	Średni wynik	Modalna	Najwyższy wynik	Najniższy wynik	Rozstęp	Odchylenie standardowe
22	95,0%	96,0%, 00,0%	100,0%	82,0%	18,0%	5,0%



Wykres 7. Rozkład wyników etapu praktycznego

Absolwenci, którzy przystąpili do etapu praktycznego egzaminu zawodowego uzyskali średnio 95% punktów. Najczęściej powtarzał się wynik 96% oraz 0% punktów (Tabela 5).

Próg zaliczenia etapu praktycznego określony na poziomie co najmniej 75% punktów możliwych do uzyskania przekroczyło 22 absolwentów, co stanowi 100% zdających etap praktyczny. Najwyższy wynik - 100% punktów uzyskało 7 zdających, a najniższy 82% punktów - 1 zdający (Wykres 7).



Wykres 8. Poziom spełnienia wymagań egzaminacyjnych w poszczególnych obszarach zadania egzaminacyjnego

Absolwenci zdający etap praktyczny egzaminu najlepiej opanowali umiejętności określone w obszarze "Wykonanie" (poprawnie wykonywali średnio 97% czynności).

Najtrudniejsze okazało się dla nich "Planowanie" (poprawnie wykonali w tym obszarze średnio 91% czynności).

POSADZKARZ 713[05]

Do egzaminu zgłoszonych zostało: 1

Przystąpiło łącznie: 1

ETAP PISEMNY		ETAP PRAKTYCZNY		DYPLOM * POTWIERDZAJĄCY KWALIFIKACJE ZAWODOWE
przystąpiło	zdało	przystąpiło	zdało	otrzymało
1	1 100,0%	0		0 0,0%

Tabela 1. Wyniki egzaminu potwierdzającego kwalifikacje zawodowe z podziałem na typy szkół

Typ szkoły	Etap pisemny			Etap praktyczny			Dyplom *	
	Przystąpiło	Zdało	Zdało %	Przystąpiło	Zdało	Zdało %	Otrzymało	Otrzymało %
Zasadnicza Szkoła Zawod.	0			0				
Szkoła Policealna	1	1	100,0%	0			0	0,0%

Tabela 2. Wyniki egzaminu potwierdzającego kwalifikacje zawodowe z podziałem na szkoły publiczne i niepubliczne

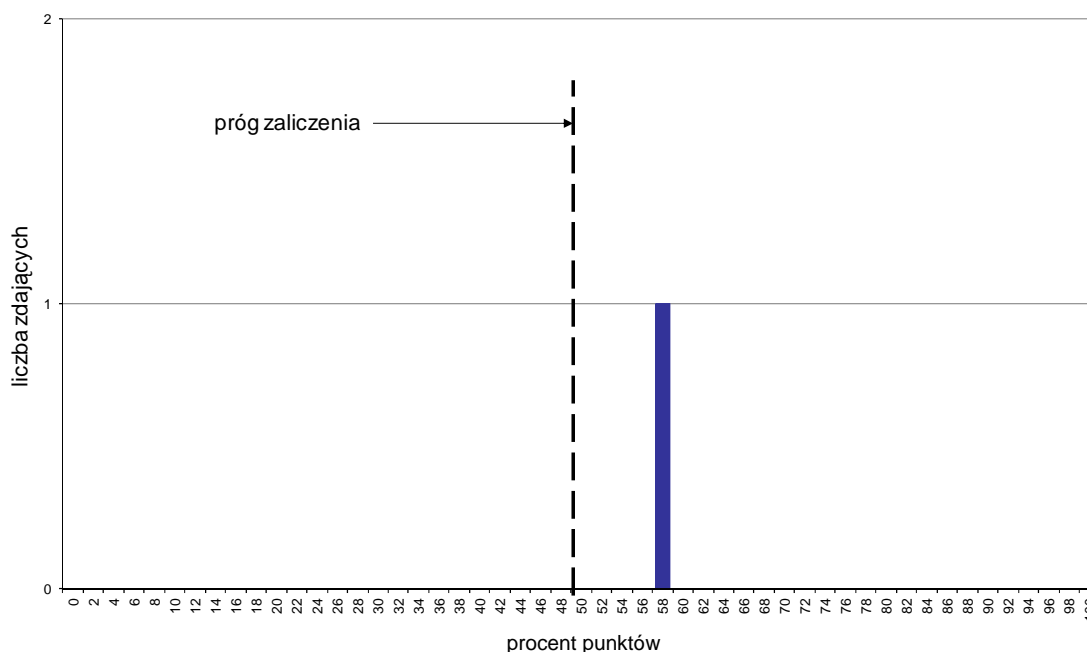
Typ szkoły	Etap pisemny			Etap praktyczny			Dyplom *	
	Przystąpiło	Zdało	Zdało %	Przystąpiło	Zdało	Zdało %	Otrzymało	Otrzymało %
Publiczna	1	1	100,0%	0			0	0,0%
Niepubliczna	0			0				

* dotyczy zdających, którzy przystąpili do obu etapów egzaminu

Analiza wyników części I etapu pisemnego

Tabela 3. Podstawowe dane statystyczne wyników egzaminu - część I etapu pisemnego

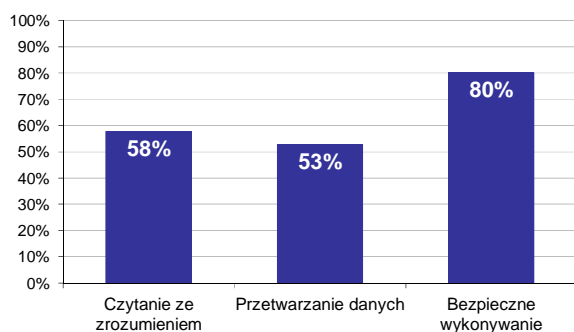
Liczba zdających	Średnia łatwość zadań	Średni wynik	Modalna	Najwyższy wynik	Najniższy wynik	Rozstęp	Odchylenie standardowe
1	0,6	29,0	---	29 (58%)	29 (58%)	0	0,0



Wykres 1. Rozkład wyników części I etapu pisemnego

W części I etapu pisemnego zdający uzyskiwali przeciętnie 29 punktów, rozwiązując poprawnie średnio 58% zadań testowych (Tabela 3).

Próg zaliczenia na poziomie co najmniej 50%, wynoszący 25 punktów dla części I etapu pisemnego, przekroczyła 1 osoba czyli 100% zdających. Najwyższy wynik - 29 punktów (58%) uzyskał 1 zdający, a najniższy 29 punktów (58%) - również 1 zdający (Wykres 1).



Wykres 2. Poziom spełnienia wymagań egzaminacyjnych w obszarach

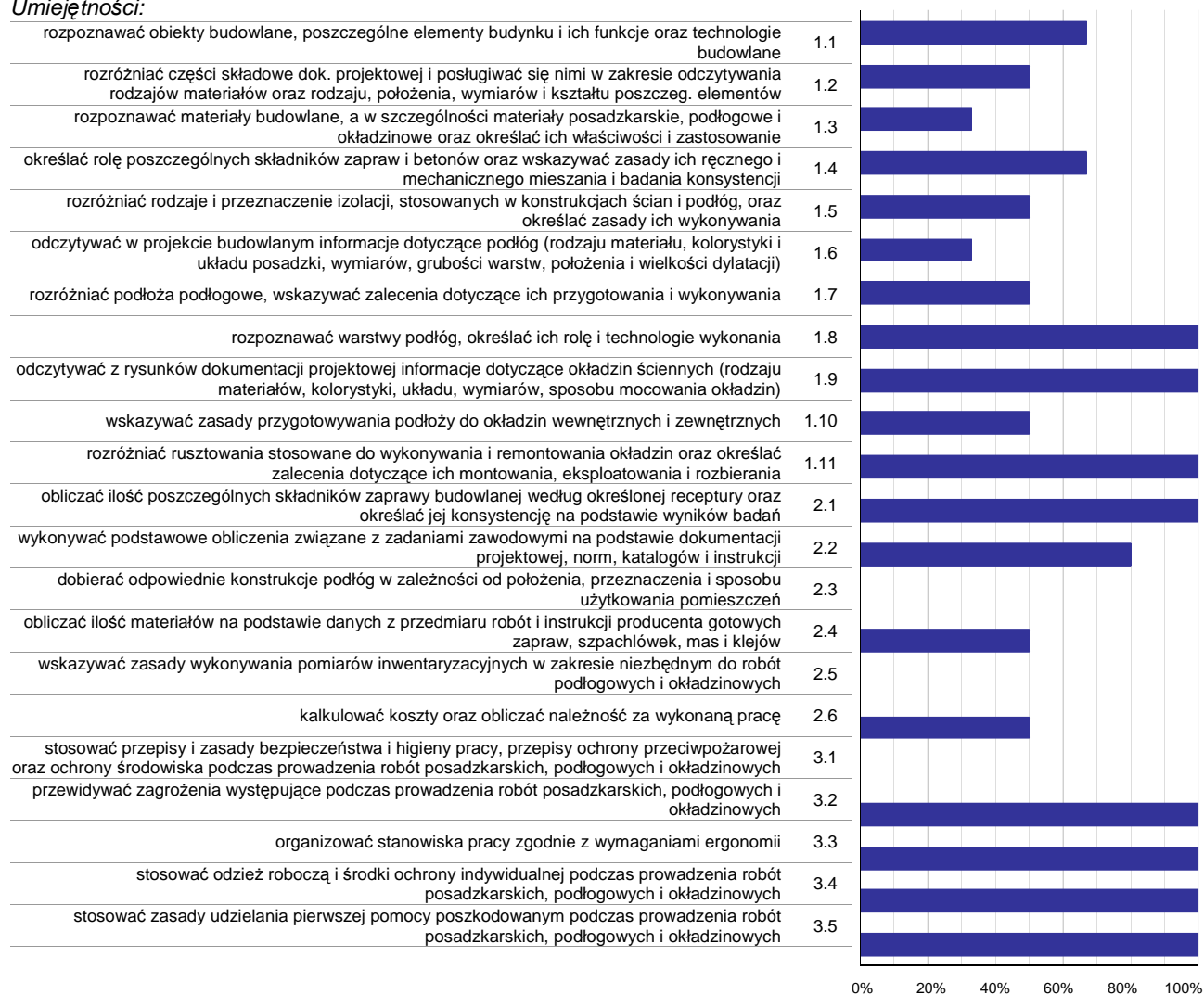
Absolwenci zdający część I etapu pisemnego najlepiej opanowali wiedzę i umiejętności z obszaru bezpieczne wykonywanie zadań zawodowych. Rozwiązali poprawnie w tym obszarze średnio 80% zadań.

Nieco gorzej zdający rozwiązywali zadania z obszaru czytanie ze zrozumieniem, w którym średni poziom spełnienia wymagań egzaminacyjnych wyniósł 58%.

Najmniej zdający radzili sobie z zadaniami z obszaru przetwarzanie danych liczbowych i operacyjnych. Zdający rozwiązali w tym obszarze średnio 53% zadań.

Wykres 3 ilustruje stopień opanowania przez absolwentów poszczególnych wymagań egzaminacyjnych dla zawodu *posadzkarz* w części I etapu pisemnego.

Umiejętności:



Wykres 3. Poziom opanowania umiejętności określonych w standardzie wymagań egzaminacyjnych

Zdający część I etapu pisemnego egzaminu najlepiej opanowali umiejętności:

- 1.8 rozpoznawać warstwy podłóg, określać ich rolę i technologie wykonania (100%),
- 1.9 odczytywać z rysunków dokumentacji projektowej informacje dotyczące okładzin ściennych (rodzaju materiałów, kolorystyki, układu, wymiarów, sposobu mocowania okładzin) (100%),
- 1.11 rozdzielić rusztowania stosowane do wykonywania i remontowania okładzin oraz określać zalecenia dotyczące ich montowania, eksploatacji i rozbierania (100%).

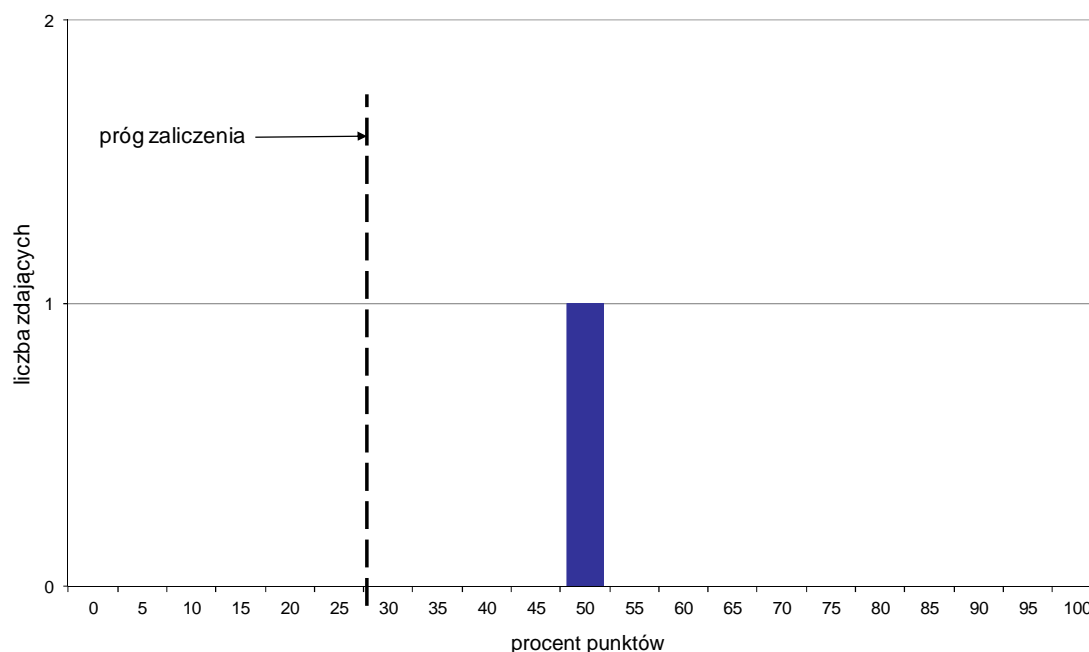
Najwięcej trudności sprawiły absolwentom zadania sprawdzające opanowanie umiejętności:

- 3.1 stosować przepisy i zasady bezpieczeństwa i higieny pracy, przepisy ochrony przeciwpożarowej oraz ochrony środowiska podczas prowadzenia robót posadzkarskich, podłogowych i okładzinowych (0%),
- 2.5 wskazywać zasady wykonywania pomiarów inwentaryzacyjnych w zakresie niezbędnym do robót podłogowych i okładzinowych (0%),
- 2.3 dobierać odpowiednie konstrukcje podłóg w zależności od położenia, przeznaczenia i sposobu użytkowania pomieszczeń (0%).

Analiza wyników części II etapu pisemnego

Tabela 4. Podstawowe dane statystyczne wyników egzaminu - część II etapu pisemnego

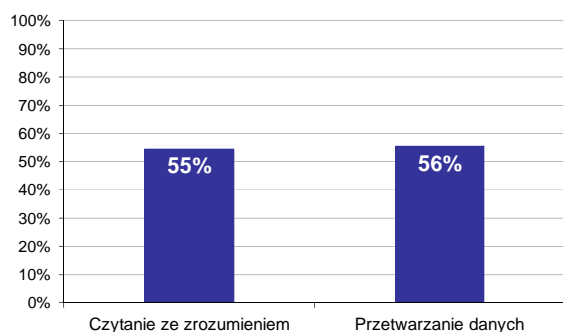
Liczba zdających	Średnia łatwość zadań	Średni wynik	Modalna	Najwyższy wynik	Najniższy wynik	Rozstęp	Odchylenie standardowe
1	0,5	10,0	---	10 (50%)	10 (50%)	0	0,0



Wykres 4. Rozkład wyników części II etapu pisemnego

W części II etapu pisemnego zdający uzyskiwali przeciętnie 10 punktów, rozwiązując poprawnie średnio 50% zadań testowych (Tabela 4).

Próg zaliczenia na poziomie co najmniej 30%, wynoszący 6 punktów dla części II etapu pisemnego, przekroczyła 1 osoba czyli 100% zdających. Najwyższy wynik - 10 punktów (50%) uzyskał 1 zdający, a najniższy 10 punktów (50%) - również 1 zdający (Wykres 4).



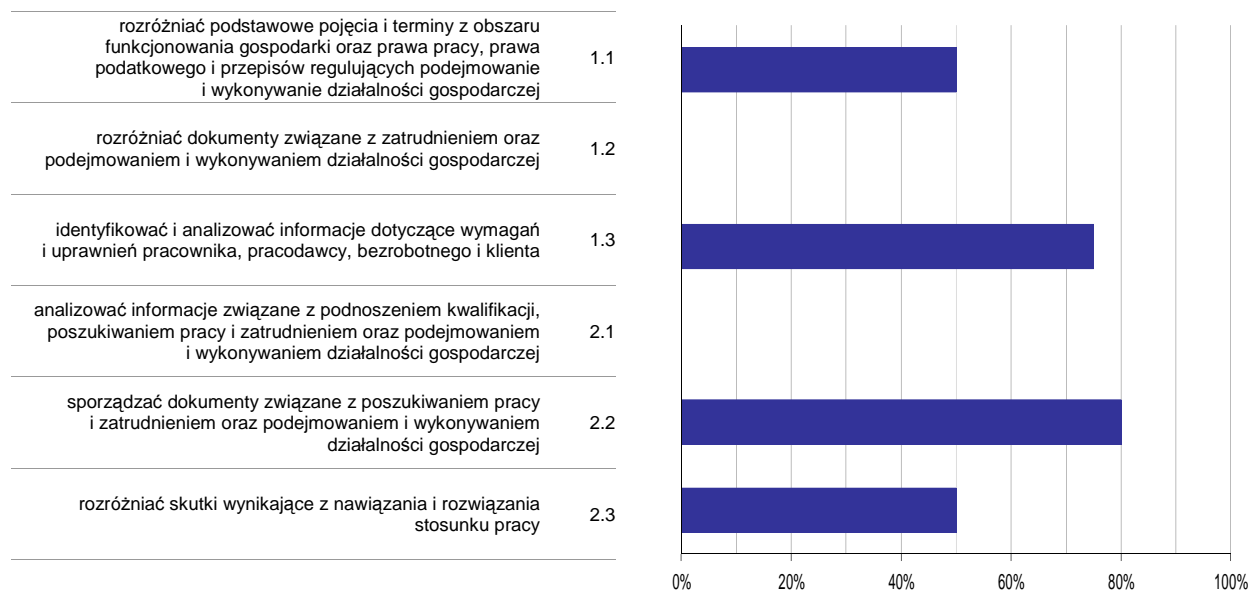
Wykres 5. Poziom spełnienia wymagań egzaminacyjnych w obszarach

Absolwenci zdający część II etapu pisemnego najlepiej opanowali wiedzę i umiejętności z obszaru przetwarzanie danych liczbowych i operacyjnych. Rozwiązali poprawnie w tym obszarze średnio 56% zadań.

Nieco więcej problemów zdający mieli z zadaniami z obszaru czytanie ze zrozumieniem, w którym średni poziom spełnienia wymagań egzaminacyjnych wyniósł 55%.

Poniższy wykres obrazuje, w jakim stopniu absolwenci zdający część II etapu pisemnego spełnili wymagania określone w standardzie wymagań egzaminacyjnych.

Umiejętności:



Wykres 6. Poziom opanowania umiejętności określonych w standardzie wymagań egzaminacyjnych

Zdający część II etapu pisemnego egzaminu najlepiej opanowali umiejętności:

- 2.2 sporządzać dokumenty związane z poszukiwaniem pracy i zatrudnieniem oraz podejmowaniem i wykonywaniem działalności gospodarczej (80%),
- 1.3 identyfikować i analizować informacje dotyczące wymagań i uprawnień pracownika, pracodawcy, bezrobotnego i klienta (75%).

Najwięcej trudności sprawiły absolwentom zadania sprawdzające opanowanie umiejętności:

- 2.1 analizować informacje związane z podnoszeniem kwalifikacji, poszukiwaniem pracy i zatrudnieniem oraz podejmowaniem i wykonywaniem działalności gospodarczej (0%),
- 1.2 rozdzielić dokumenty związane z zatrudnieniem oraz podejmowaniem i wykonywaniem działalności gospodarczej (0%).