

322[01]-01-122**Zadanie egzaminacyjne**

20 czerwca 2012 roku do gabinetu dentystycznego zgłosiła się pierwsza tego dnia pacjentka - pani Anna Nowak. Podczas poprzedniej wizyty u pacjentki zaplanowano założenie koron protetycznych na martwych zębach.

Opracuj projekt realizacji prac asystentki stomatologicznej związanych z przyjęciem pacjentki i czynną asystą podczas zabiegu pobierania wycisku masą dwuwarstwową. Wykorzystaj dane zawarte w załącznikach.

Sporządź dokumentację z wizyty pacjentki.

Projekt realizacji prac powinien zawierać:

1. Tytuł pracy egzaminacyjnej.
2. Założenia czyli niezbędne informacje do rozwiązania zadania, wynikające z jego treści oraz dokumentacji.
3. Wykaz prac związanych z przygotowaniem gabinetu, stanowiska pracy asystentki oraz stanowiskiem lekarza dentysty.
4. Wykaz narzędzi, materiałów, środków ochrony indywidualnej, środków dezynfekcyjnych do powierzchni, środków dezynfekcyjnych do narzędzi i wycisku, niezbędnych do wykonania zadania.
5. Dane o ilości wody i płynu potrzebnych do uzyskania 1 litra roztworu środka odkażającego o stężeniu 2%, uzyskane na podstawie obliczeń, oraz treść informacji, którą należy umieścić na pojemniku z roztworem dezynfekcyjnym (*uwaga: na potrzeby egzaminu należy przyjąć, że asystentka sporządzająca treść tej informacji nazywa się Ewa Król*).
6. Opis czynności związanych
 - a. z fizycznym i psychicznym przygotowaniem pacjenta do zabiegu,
 - b. z przygotowaniem masy dwuwarstwowej do wykonania wycisku,
 - c. z przygotowaniem wycisku do przekazania pracowni protetycznej,
 - d. z porządkowaniem stanowisk pracy oraz postępowaniem z użytymi narzędziami i odpadami medycznymi przed wizytą następnego pacjenta.
7. Dokumentację zabiegu oraz termin i cel następnej wizyty, sporządzoną w Karcie protetycznej, zamieszczonej w Karcie Pracy Egzaminacyjnej jako Druk 1.

Do wykonania zadania wykorzystaj:

Załącznik 1. Polecenia lekarza dentysty

Załącznik 2. Dostępne w gabinecie preparaty dezynfekcyjne

Załącznik 3. Ulotka informacyjna masy wyciskowej

oraz

Druk 1. Karta protetyczna, zamieszczona w Karcie Pracy Egzaminacyjnej

Czas przeznaczony na wykonanie zadania wynosi 240 minut.

Załącznik 1.

Polecenia od lekarza dentysty

- *Proszę przygotować zestaw narzędzi do szlifowania zębów: 12, 11, 21, 22, łyżkę wyciskową w rozmiarze 2, nitkę retrakcyjną oraz masę Metaplus i Orangash L do pobrania wycisku dwuwarstwowego.*
- *Kolor zębów właściwy dla pacjentki – A2.*
- *Proszę przygotować do pracowni protetycznej wycisk szczęki oraz gotowy model żuchwy i kęsek zgryzowy.*
- *Proszę przygotować standardowe korony tymczasowe.*
- *Po wykonanym zabiegu proszę wyznaczyć następną wizytę na 30.06.2012 r. w celu zacementowania koron.*

(-)

Załącznik 2.

Dostępne w gabinecie preparaty dezynfekcyjne

Nazwa preparatu	Stężenie	Zakres działania
Lysoformin 3000	koncentrat	B, TBC, F, V
Grotanat	koncentrat	B, TBC, F, V
BIB forte	koncentrat	B, TBC, F, V
Printo Sept do dezynfekcji wycisków	gotowy roztwór	B, F, V
Cid Wipes eco	chusteczki do dezynfekcji powierzchni	B, TBC, V

Ulotka informacyjna masy wyciskowej

Metaplus – pierwsza warstwa wycisku dwuwarstwowego

Orangash L – masa korekcyjna w technice wycisku dwuwarstwowego

Indjurent gel – katalizator do mas

Instrukcje użytkowania

Metaplus

Dozowanie – pobrać dozownikiem wymaganą ilość preparatu Metaplus i rozprowadzić go na ręce. Odcisnąć krawędź dozownika na masie tyle razy, ile razy została ona pobrana. Na każdą porcję pobranej masy wycisnąć dwa pasma preparatu Indjurent gel o długości równej długości dozownika, wynoszącej 4 cm.

Mieszanie - zagnieść energicznie masę opuszkami palców przez około 30 sekund, aż do otrzymania jednolitego koloru bez jakichkolwiek smug.

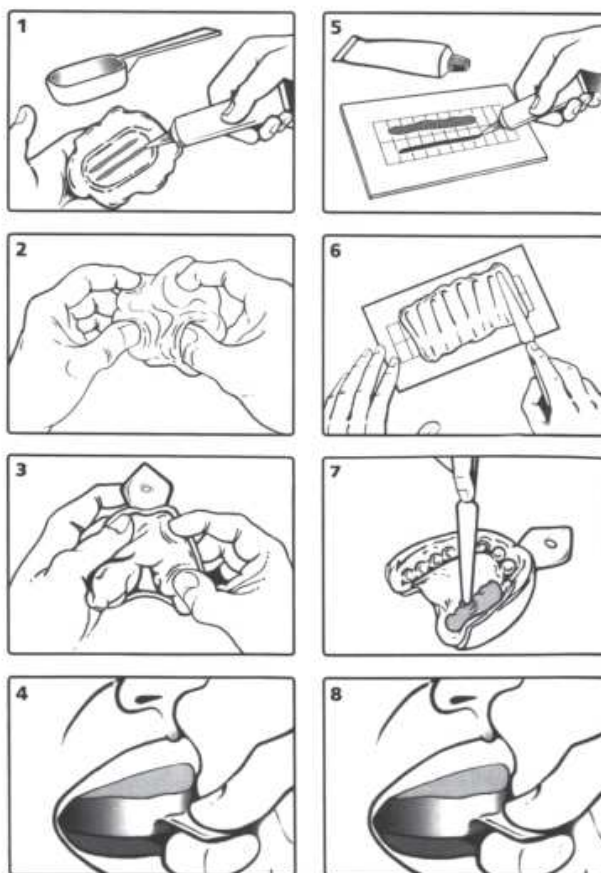
Rozprowadzić wymieszaną masę na łyżce wyciskowej.

Orangash L

Dozowanie – wycisnąć z tubki wymaganą ilość wzdłuż podziałki dozującej na bloczku do mieszania. Dodać porcję preparatu Indjurent gel równą długości substancji płynnej.

Mieszanie – wymieszać energicznie szpatułką do otrzymania jednorodnego zabarwienia, czas mieszania około 30 sekund.

Wymieszaną masę nałożyć szpatułką na łyżkę wyciskową.



Załącznik umieszczony w Karcie Pracy Egzaminacyjnej**DRUK 1**Karta protetyczna nr **123**Imię i nazwisko pacjenta: *Anna Nowak*

Wiek - 34

Adres: *ul. Ptasia 4/4
05-123 Warszawa*Nr zlecenia *35/2012*Uzupełnienie braków wykonuje się: *pierwszy raz***Stan jamy ustnej**

Strona prawa	górna	projekt							K	K	K	K							projekt	górna	Strona lewa
			8	7	6	5	4	3	2	1	1	2	3	4	5	6	7	8			
	stan																		stan		
	dół	stan																	stan		
		projekt																	projekt	dół	

Planowane uzupełnienie protetyczne: *korony pełnoceramiczne*
 zęby: 12, 11, 21, 22.

Plan leczenia protetycznego

Data	Etap pracy	Data i cel następnej wizyty
13.06.2012	<i>Wykonanie wycisków alginatowych szczęki i żuchwy oraz kęska zgryzowego. Proszę przygotować modele diagnostyczne.</i>	<i>20.06.2012 Oszlifowanie zębów pod korony pełnoceramiczne</i>

Rozwiązanie zadania egzaminacyjnego w zawodzie asystentka stomatologiczna polegało na opracowaniu, zgodnie z poleceniem zawartym w zadaniu, projektu realizacji prac związanych z przyjęciem pacjentki i czynną asystą podczas zabiegu pobierania wycisku masą dwuwarstwową.

Ocenie podlegały następujące elementy pracy egzaminacyjnej:

- I. Tytuł pracy egzaminacyjnej
- II. Założenia czyli niezbędne informacje do rozwiązania zadania, wynikające z jego treści oraz dokumentacji
- III. Wykaz prac związanych z przygotowaniem gabinetu, stanowiska pracy asystentki oraz stanowiskiem lekarza dentysty
- IV. Wykaz narzędzi, materiałów, środków ochrony indywidualnej, środków dezynfekcyjnych do powierzchni, środków dezynfekcyjnych do narzędzi i wycisku, niezbędnych do wykonania zadania
- V. Dane o ilości wody i płynu potrzebnych do uzyskania 1 litra roztworu środka odkażającego o stężeniu 2%, uzyskane na podstawie obliczeń, oraz treść informacji, którą należy umieścić na pojemniku z roztworem dezynfekcyjnym (*uwaga: na potrzeby egzaminu należy przyjąć, że asystentka sporządzająca treść tej informacji nazywa się Ewa Król*)
- VI. Opis czynności związanych
 - a. z fizycznym i psychicznym przygotowaniem pacjenta do zabiegu,
 - b. z przygotowaniem masy dwuwarstwowej do wykonania wycisku,
 - c. z przygotowaniem wycisku do przekazania do pracowni protetycznej,
 - d. z porządkowaniem stanowisk pracy oraz postępowaniem z użytymi narzędziami i odpadami medycznymi przed wizytą następnego pacjenta
- VII. Dokumentacja zabiegu oraz termin i cel następnej wizyty, sporządzone w Karcie protetycznej, zamieszczonej w Karcie Pracy Egzaminacyjnej
- VIII. Praca egzaminacyjna jako całość

Ad I. Tytuł pracy egzaminacyjnej

Większość zdających formułowała tytuł w sposób logiczny i zgodny z zawartością projektu, który powinien zawierać informacje o przyjęciu pacjentki i czynnej asyście podczas zabiegu pobierania wycisku masą dwuwarstwową.

Przykład tytułu występującego w większości prac egzaminacyjnych:

Projekt realizacji prac asystentki stomatologicznej związanych
(tytuł pracy egzaminacyjnej)
z przyjęciem pierwszego pacjenta w celu założenie koron protetycznych
na martwych zębach oraz czynną asystą podczas zabiegu
pobierania wycisku masą dwuwarstwową.

W dużej liczbie prac, tak jak w przedstawionym przykładzie, tytuły były nazbyt rozbudowane, czasami były to zdania wielokrotnie złożone i zawierały informacje, które powinny się znaleźć w elementach II, III i VI projektu realizacji prac.

Ad II. Założenia czyli niezbędne informacje do rozwiązania zadania, wynikające z jego treści oraz dokumentacji

Założenia można było opracować w postaci listy danych koniecznych do rozwiązania zadania, uzyskanych z treści zadania i z załączników.

Przykład pełnych, prawidłowo sporządzonych Założeń:

2. ZALOŻENIA
- pierwszy pacjent
 - Anne Konak, lat 34, kolor zębów pacjentki A2
 - pierwszy raz w życiu ma zakładane uzupełnienia protetyczne
 - na poprzedniej wizycie zakwalifikowano do zabiegu szlifowania zębów 12, 11, 21, 22, wykonano (pobrano) wyciski masa, alginatow szczyki i żuchwy oraz wykonano kęsę zgryzową
 - na dzisiejszej wizycie lekarz stomatolog oszlifuje zęby 12, 11, 21, 22 pod korony pełnoderamyczne oraz pobierze wyciski masa, dwuwarstwowy, a także rąkoży korony tymczasowe standard ma oszlifowane zęby
 - Polecenia lekarza:
 -) przygotowanie zestawu narzędzi do szlifowania zębów 12, 11, 21, 22
 -) przygotowanie tyżki wyciskowej roz. 2
 -) przygotowanie nici retrakcyjnej
 -) przygotowanie masy wyciskowej Metaplug i Orangash L do pobrania wycisku dwuwarstwowego.
 -) przygotowanie wyciski szczyki, górnego modelu żuchwy i kęsa zgryzowego do pracowni protetycznej
 -) przygotowanie standardowych koron tymczasowych
 -) wyznaczenie terminu wizyty następnej na dzień 30.06.2012r. w celu wacementowania koron

W większości prac *Założenia* zawierały rozbudowane informacje, których treść stanowiła opracowanie elementów III oraz VI projektu realizacji prac. Część zdających przepisywała całą treść zadania i treść załączników bez ich analizy i koniecznej selekcji. Pomijanymi często elementami założeń były informacje o oszlifowaniu zębów przed pobraniem wycisku dwuwarstwowego oraz osadzeniu koron tymczasowych u pacjentki.

Ad III. Wykaz prac związanych z przygotowaniem gabinetu, stanowiska pracy asystentki oraz stanowiskiem lekarza dentysty

Większość zdających poprawnie sporządziła wykaz prac składających się na przygotowanie gabinetu oraz stanowisk pracy asystentki i lekarza dentysty uwzględniając fakt, że pacjentka jest przyjmowana jako pierwsza w tym dniu pracy.

Przykład wyczerpującego opracowania Wykazu prac:

3. WYKAZ PRAC

- PRZYGOTOWANIE GABINETU

- wchodzi do gabinetu (otwieram go)
- myję ręce
- przebieram się w ubranie ochronne (robocze)
- miętrzę gabinet
- włączam urządzenia do sieci wodno-kanalizacyjnej oraz elektrycznej
- montuję na UNICIE końcówki (kątnicę turbinową, kątnicę na mikrosilnik, dmuchawko-strzykawkę)
- sprawdzam prawidłowość działania przez próbne ich uruchomienie
- Myję ręce, zakładam rękawiczki
- Dezynfekuję wszystkie powierzchnie blatów, szafek, parapetów uniiku (wraz ze wszystkimi częściami składowymi), spłuwaczki fotela, asystora, stanowisko pracy lekarza i asystentki

PRZYGOTOWANIE STANOWISKA PRACY LEKARZA I ASYSTENTKI

- Na zdezynfekowanym asystorze ^{na sterylnej tacy} ustawiam narzędzia, materiały, leki, środki ochrony indywidualnej dla lekarza
- Na stanowisku asystentki przygotowuję materiały, narzędzia potrzebne do zabiegu oraz środki ochrony indywidualnej dla asystentki
- Zajmuję miejsce dla asystentki w celu asystowania lekarzowi
- W rękawiczkach sporządzam roztwór dezynfekcyjny wraz z metry do narzędzi w wannie z przykryciem, oraz do wiertel w małym zamkniętym pojemniku z sitkiem typu SEKUDRILL
- zakładam korki na kaptokij medyczny
- wyciągam kartoteki pacjentów przewidzianych na dzisiejszy dzień
- przepłukuję słiniąg wodą
- zapoznaję się z kartoteką i pacjentem
- przygotowuję stanowisko pracy lekarza i asystentki

Część zdających nadmiernie rozbudowywała ten element pracy, tworząc z niego opis prac wraz z wykazem narzędzi, materiałów, środków ochrony indywidualnej i środków dezynfekcyjnych.

Ad IV. Wykaz narzędzi, materiałów, środków ochrony indywidualnej, środków dezynfekcyjnych do powierzchni, środków dezynfekcyjnych do narzędzi i wycisku, niezbędnych do wykonania zadania

Większość zdających poprawnie sporządziła wykazy niezbędnych narzędzi, materiałów i środków dezynfekcyjnych.

Przedstawiony przykład opracowanego Wykazu jest niepełny (pominięto zapis końcówki do szlifowania oraz katalizatora do mas).

h. WYKAZY:

NARZĘDZIA I SPRZĘT:

- tacka metalowa jałowa lub plastikowa jednorazowa
- zestaw diagnostyczny (lusterko, zegarek, peseta)
- wnit wraz z końcówkami (kątne, turbina, dmuchawko-strzykawk)
- zestaw wiertel do szlifowania
- laska wyciskowa nr 2
- płytka szklana
- szpatułka metalowa
- kolornica
- lusterko dla pacjenta
- asystor
- krzesło lekarza i asystentki
- lampa bieżniowa (reflektor)

LEKI:

- Alustin do tamowania krwawienia lub inny preparat hemostat

MATERIAŁY:

- nici retrakcyjne
- masa do wycisków dwuwarstwowych
- blozdek papieru woskowego do mieszania
- szpatułka
- watki z ligniny
- kulki z waty
- woda utleniona
- sól fizjologiczna
- końcówka składowa i ssaka
- serwetka ochronna dla pacjenta
- kubek jednorazowy
- nakładak
- upychadło kulkowe
- instrument do nici retrakcyjnych
- standardowe korony tymczasowe
- cement tymczasowy do koron tymczasowych
- maseczka destylowana
- środek dezynfekcyjny do płukania jamy
- kalka sztywna do dopasowania koron tymczasowych

ŚRODKI OCHRONY INDYWIDUALNEJ:

- fartuch ochronny dla lekarza i asystentki
- maska " " " " " "
- maseczka na twarz " " " "

- okulary lub przyłbice - " - "
- serwetki ochronne dla pacjenta
- ochraniacz na rąkoweru fotela
- wkład do sopluchaczki

ŚRODKI DEZYNFEKCYJNE:

- DO NARZĘDZI - Lysiformin 3000, koncentrat, zakres: B, Tbc, F, V
- DO POWIERZCHNI - chusteczki Cid Hipes eco, zakres: B, Tbc, V
- DO MYCISKA - ProntoSept, gotowy roztwór, zakres: B, F, V
- DO KIERTEK - Sekudrill + aktywator, gotowy roztwór, B, Tbc, F, V
- DO SPLUKACZKI - Domestos fresh
- DO PŁUKANIA JAMY USTNEJ: Chlorhexydyna, gotowy roztwór

Niektórzy zdający pomijali w tym elemencie pracy egzaminacyjnej te narzędzia, materiały i środki, które umieścili w Wykazie prac. W wielu rozwiązaniach brakowało końcówek do szlifowania, katalizatora do mas, końcówek do ssaka oraz materiału do czasowego osadzania koron.

Ad V. Dane o ilości wody i płynu potrzebnych do uzyskania 1 litra roztworu środka odkażającego o stężeniu 2%, uzyskane na podstawie obliczeń, oraz treść informacji, którą należy umieścić na pojemniku z roztworem dezynfekcyjnym (uwaga: na potrzeby egzaminu należy przyjąć, że asystentka sporządzająca treść tej informacji nazywa się Ewa Król)

Większość zdających prawidłowo przedstawiała ten element pracy egzaminacyjnej.

Przykład poprawnego opracowania:

5. ROZTWÓR ODKAŻAJĄCY:

R - ilość roztworu
S - substancja
P - procent roztworu
W - ilość wody

$$S = \frac{R \cdot P}{100\%}$$

$$W = R - S$$

$$S = \frac{1000 \text{ ml} \cdot 2\%}{100\%}$$

$$W = 1000 - 20$$

$$S = 20 \text{ ml}$$

$$W = 980 \text{ ml}$$

Do sporządzenia 1 litra 2% roztworu dezynfekcyjnego potrzeba 980 ml wody i 20 ml koncentratu płynu Lysiformin 3000.

TREŚĆ METRYCZKI:

LYSIFORMIN 3000 2% roztwór, czas 1 godz.

20.06.2012, godz. 9³⁰

Ewa Król

Nieprawidłowe rozwiązania tego elementu zadania miały związek z błędami matematycznymi, szczególnie w odejmowaniu.

Ad VI. Opis czynności związanych**a. z fizycznym i psychicznym przygotowaniem pacjenta do zabiegu**

Większość zdających poprawnie opisała czynności związane z przygotowaniem pacjentki do zabiegu.

Przykład pełnego opracowania tego elementu pracy egzaminacyjnej:

6. Opis czynności związanych z psychicznym i fizycznym przygotowaniem pacjenta do zabiegu:

Mój ręce i rękawiczki jednorazowe

•Psychiczne przygotowanie pacjenta:

- utrzymywanie kontaktu z pacjentem poprzez miłą rozmowę,
- obserwacja zachowań pacjenta pod względem komunikacji werbalnej i niewerbalnej (strach, lęk)
- dbałość o spokojną i przyjazną atmosferę w gabinecie,
- dbam o to aby pacjent czuł się komfortowo i bezpiecznie,
- opowiadam pacjentowi o wszystkich etapach zabiegu i o jego celach
- jeśli dziecko miła rozmowa, bajki itp.

•Fizyczne przygotowanie pacjenta:

- zapraszam pacjentkę do gabinetu,
- wskazuję pacjentce miejsce na fotelu,
- ustawiam przy pacjentce kubek jednorazowy i nalewam do niego wodę z dwoma krysztalami nadmanganianu potasu,
- proszę pacjentkę o przepłukanie ust,
- rękawiczkuję się i rękawiczkuję pacjentkę serwetką ochronną,
- rękawiczkuję jednorazowe końcówki do ślinociągu i statka,
- rękawiczkuję folię ochronną na rąkówek: polidokietryk,
- informuję pacjentkę o umieszczeniu na fotelu,
- ustawiam fotel z pacjentką w odpowiedniej pozycji, adekwatnie do przeprowadzonego zabiegu (szerokość 45-60 stopni, wysokość 70-80 stopni), oraz odpowiednio ustawiam rąkówek,

- odpowiednio ustawiam reflektor na pole robocze, tak aby światło nie raziło pacjenta (poniżej linii nosa),
- wkładam pacjentce ślinociąg do ust,
- wyciągam z pakietu końcówki i wkładam je na mikrosilnik, turbiny i dmuchawkę,
- wkładam do spluwanki serwetę odwróconą.

Zdający często pomijali zapis o konieczności przygotowania środka odkażającego, podając jedynie informację o przygotowaniu kubka jednorazowego dla pacjentki.

b. z przygotowaniem masy dwuwarstwowej do wykonania wycisku

Zdający nie mieli problemu z poprawnym opracowaniem opisu czynności związanych z przygotowaniem masy dwuwarstwowej, ponieważ przepisywali tekst z ulotki, która była załącznikiem do zadania.

Przykład wyczerpująco opracowanego tego elementu pracy egzaminacyjnej:

- b) PRZYGOTOWANIE MASY DWUWARSTWOWEJ:
- po oszlifowaniu zębów przez lekarza, na jego polecenie przygotowuję masę wyciskową dwuwarstwową. Najpierw I faza:
 - Najpierw pobieram odpowiednią ilość preparatu Metaplast za pomocą dotychczasowej miarki i rozprowadzam na ręce
 - Odciskam krawędź dozownika (miarki) na masie tyle razy, ile miarek pobiorłam
 - Na każdej porcji pobranej masy wyciskam dwa pasma preparatu Indijrent gel, o długości równej długości dozownika (miarki) wynoszącej 4cm.
 - Następnie zagmatam energicznie masę opuszkami palców przez ok. 30 sekund, aż do uzyskania jednolitego koloru bez jakichkolwiek smug
 - Tak przygotowaną masę rozprowadzam na tyłce wyciskowej
 - Podaję lekarzowi tyłkę wraz z masą, u celu pobrania I fazy bazowej
 - Po pobraniu I fazy ^{bazowej} przystępuję do przygotowania II fazy ^{przynnej} u celu pobrania wycisku ostatecznego (korekcyjnego)

- Na blozku papieru woskowego, do mieszania, z podziałką wyciskam z tubki wymagając ilość preparatu Orangast
- Podaję porcję preparatu Indurent gel o równą długości substancji płynnej (Orangast L)
- Mieszam energicznie szpatułką aż do otrzymania jednorodnego zabarwienia, czyli ok. 30 sek.
- Tak wymieszaną masę nakładam szpatułką na tyłkę wyciskową z pobranym wcześniej wyciskiem barony przestrzegając dokładnego wprowadzenia masy płynnej we wszystkie zagłębienia
- Podaję lekarzowi tyłkę wraz z masą, aby pobrat II fazę wycisku

c. z przygotowaniem wycisku do przekazania do pracowni protetycznej

Niewielka liczba zdających podała pełny, zgodny z postępowaniem asystentki w gabinecie stomatologicznym opis przygotowania wycisku do przekazania go do pracowni protetycznej. Często spotykanym błędem merytorycznym był zapis o spłukiwaniu wycisku pod strumieniem bieżącej wody przed dezynfekcją (jak w przedstawionym przykładzie).

Przykład:

c) PRZYGOTOWANIE WYCISKU DO PRACOWNI PROTETYCZNEJ:

- Pobraną przez lekarza tyłkę dwufazową spłukuję pod strumieniem bieżącej, zimnej wody
- Następnie zanurzam tyłkę w gotowym roztworze preparatu Pronto Sept do dezynfekcji wycisków i postępuję zgodnie z ulotką informacyjną dostarczoną przez producenta
- Po odczekaniu odpowiedniego czasu działam preparatu wyjmuję tyłkę
- Obkładam go wilgotną ligniną i wkładam do woreczka z folii
- W pudełku do pracowni protetycznej układam:
 - wycisk szczęki pobrany dzisiaj
 - gotowy model zuchwy z poprzedniego tygodnia
 - kęski zaryzony pobrany ma poprzedniej wizycie
 - kartę protetyczną do pracowni protetycznej

Również wielu zdających nie podało w pracach informacji o umieszczeniu w torebce foliowej (czy pudełku) modelu przeciwstawnego i kęska zwarciowego.

d. z porządkowaniem stanowisk pracy oraz postępowaniem z użytymi narzędziami i odpadami medycznymi przed wizytą następnego pacjenta

Zdający poprawnie opisywali czynności związane z porządkowaniem stanowisk pracy oraz postępowaniem z użytymi narzędziami i odpadami medycznymi przed wizytą następnego pacjenta.

Przykład:

d. Porządkowanie stanowisk pracy :

- po zakończonym zabiegu ubrana w środki ochrony indywidualnej (maska, rękawiczki, okulary) zbieram wszystkie użyte do przeprowadzenia zabiegu narzędzia, materiały i środki,
- wyjmam wszystko ze szluzowki oraz kubkiem wody przepłukuję przewoźnika i klinicięgu.
- dokonuję segregacji zebranych rzeczy,
- przedmioty ostre jednorazowe np. igły, stymulatory umieszczam w specjalnym pojemniku odpornym na przebicie i przemakanie,
- przedmioty które miały kontakt z pacjentem jego krwią, śliną i innymi wydzielinami umieszczam w koszu z workiem czerwonym - odpady medyczne zakaźne (np: wataki lignony, kubek, końcówka klinicięgu i szluzowka, serwetka ochronna, środki ochrony ind. lekarska i asysty.)
- przedmioty wielokrotnego użytku niezwłocznie po segregacji jak najkrótszą drogą umieszczam ostrożnie w workach środków do dezynfekcji. Pilnuję pełnego zanurzenia i czasu ekspozycji. Narzędzia dezynfekuję w wannenkach (np. Lysolformin 3000, 2% spektrum działania B, Tbc, F, V oraz. 1h.) Przynajmniej pokrywki.
- odpady niemedyczne umieszczam w koszu z workiem niebieskim.
- myję ręce osuszam i zakładam nowe rękawiczki,
- jeśli używano okularów ochronnych lub przyłbic dokładnie je dezynfekuję.

- dezynfekuje unit i jego składowe: reflektor i jego uchwyty, fotel z rzeźbikiem i podkładnikiem, konsolę asysty z przewodami ssaka i klinocopgu i spluwarę, konsolę lekarską z panelem sterującym koniczkami i lampą polimeryzacyjną, oraz stolikiem materiałowo-narzędziowym. Knesetka i asystory lekarska i asysty.
- dezynfekuje butelki materiałów i leków użytych do zabiegu
- użyte rękawiczki wyrzucam do przewidzianego worka.

Ad VII. Dokumentacja zabiegu oraz termin i cel następnej wizyty, sporządzona w Karcie protetycznej, zamieszczonej w Karcie Pracy Egzaminacyjnej

Wypełnienie karty stomatologicznej pacjenta z diagramem powierzchniowym dla większości zdających nie stanowiło problemu.

Przykład poprawnego opracowania dokumentacji:

DRUK 1

Karta protetyczna nr 123

Imię i nazwisko pacjenta: Anna Nowak

Wiek - 34

Adres: ul. Ptasia 4/4
05-123 Warszawa

Nr zlecenia 35/2012

Uzupełnienie braków wykonuje się: pierwszy raz

Stan jamy ustnej

Strona prawa	górna	projekt																projekt	górna	Strona lewa
		stan	8	7	6	5	4	3	2	1	1	2	3	4	5	6	7	8		
	dolna	stan																	stan	
		projekt	8	7	6	5	4	3	2	1	1	2	3	4	5	6	7	8	projekt	

Planowane uzupełnienie protetyczne: korony pełnoceramiczne

zęby: 12, 11, 21, 22.

Plan leczenia protetycznego

Data	Etap pracy	Data i cel następnej wizyty
13.06.2012	Wykonanie wycisków alginatowych szczęki i żuchwy oraz kęsa zgryzowego. Proszę przygotować modele diagnostyczne.	20.06.2012 Oszlifowanie zębów pod korony pełnoceramiczne
20.06.2012	Oszlifowanie zębów pod korony pełnoceramiczne. Pobranie wycisków masą dwuwarstwową. Zakończenie koron tymczasowych standardowych	Nast. wizyta 30.06.2012 r. Zacementowanie koron pełnoceramicznych na stałe.

Najczęściej pomijaną informacją w dokumentacji było zapisanie koloru koron – A2.

Ad VIII. Praca egzaminacyjna jako całość

Większość prac miała zachowaną przejrzystość struktury, była poprawna merytorycznie i terminologicznie a forma i sposób przedstawienia treści świadczyły o dobrym przygotowaniu osób zdających do zawodu asystentki stomatologicznej. Jedyne nieczytelny charakter pisma niektórych zdających z pojawiającymi się błędami ortograficznymi utrudniał odczytywanie projektu.