



OKRĘGOWA KOMISJA EGZAMINACYJNA W KRAKOWIE

Wydział Badań i Analiz

**Sprawozdanie ze sprawdzianu
w szóstej klasie szkoły podstawowej
w 2012 roku**

Kraków, maj 2012

SPIS TREŚCI

WPROWADZENIE	3
I. ORGANIZACJA I PRZEBIEG SPRAWDZIANU	4
II. OPIS ARKUSZA STANDARDOWEGO.....	6
III. DANE STATYSTYCZNE UCZNIÓW PRZYSTĘPUJĄCYCH DO SPRAWDZIANU W 2012 ROKU NA TERENIE DZIAŁANIA OKE W KRAKOWIE.....	8
DANE OGÓLNE	8
PŁEĆ	9
WIELKOŚĆ MIEJSCOWOŚCI	9
STATUS SZKOŁY	10
IV. DANE STATYSTYCZNE SZKÓŁ PODSTAWOWYCH	11
LOKALIZACJA SZKOŁY	11
SZKOŁY PUBLICZNE I NIEPUBLICZNE	11
LICZBA ODDZIAŁÓW W SZKOLE.....	12
V. WYNIKI UCZNIÓW PISZĄCYCH ARKUSZ STANDARDOWY (ARKUSZ S-1)	13
V.1. WYNIKI OGÓLNE – PODSTAWOWE MIARY STATYSTYCZNE	13
V.2. WYNIKI UCZNIÓW ROZWIĄZUJĄCYCH ARKUSZ S-1 W OBSZARACH UMIEJĘTNOŚCI	14
<i>CZYTANIE</i>	16
<i>PISANIE</i>	17
<i>ROZUMOWANIE</i>	18
<i>KORZYSTANIE Z INFORMACJI</i>	19
<i>WYKORZYSTYWANIE WIEDZY W PRAKTYCE</i>	20
V.3. WYNIKI UCZNIÓW WEDŁUG ZADAŃ	21
V.4. WYNIKI UCZNIÓW WEDŁUG LOKALIZACJI SZKÓŁ	24
V.5. WYNIKI UCZNIÓW Z UWZGLĘDNIENIEM PŁCI	26
V.6. PORÓWNANIE WYNIKÓW UCZNIÓW BEZ DYSLEKSJI I UCZNIÓW Z DYSLEKSJĄ ROZWOJOWĄ.....	28
V.7. WYNIKI UCZNIÓW W SKALI ZNORMALIZOWANEJ	31
VI. WYNIKI SZKÓŁ	33
VI.1. PODSTAWOWE MIARY STATYSTYCZNE DLA SZKÓŁ PODSTAWOWYCH	33
VI.2. WYNIKI SZKÓŁ WEDŁUG LOKALIZACJI	33
VI.3. WYNIKI SZKÓŁ Z UWZGLĘDNIENIEM LICZBY ODDZIAŁÓW KLAS VI	34
VI.4. WYNIKI SZKÓŁ PUBLICZNYCH I NIEPUBLICZNYCH	34
VI.5. WYNIKI SZKÓŁ W SKALI ZNORMALIZOWANEJ	35
VII. WYNIKI UCZNIÓW PISZĄCYCH ARKUSZE DOSTOSOWANE	36
VII.1. WYNIKI UCZNIÓW SŁABO WIDZĄCYCH I UCZNIÓW NIEWIDOMYCH.....	36
VII.1.1. OPIS ARKUSZY DLA UCZNIÓW SŁABO WIDZĄCYCH I UCZNIÓW NIEWIDOMYCH.....	36
VII.1.2. PODSTAWOWE MIARY STATYSTYCZNE	36
VII.1.3. WYNIKI UCZNIÓW SŁABO WIDZĄCYCH I NIEWIDOMYCH W OBSZARACH UMIEJĘTNOŚCI.....	37
VII.2. WYNIKI UCZNIÓW SŁABO SŁYSZĄCYCH I NIESŁYSZĄCYCH.....	38
VII.2.1. OPIS ARKUSZA DLA UCZNIÓW SŁABO SŁYSZĄCYCH I NIESŁYSZĄCYCH.....	38
VII.2.2. PODSTAWOWE MIARY STATYSTYCZNE	38
VII.2.3. WYNIKI UCZNIÓW SŁABO SŁYSZĄCYCH I NIESŁYSZĄCYCH W OBSZARACH UMIEJĘTNOŚCI.....	38
VII.2.4. WYNIKI SŁABO SŁYSZĄCYCH I NIESŁYSZĄCYCH WEDŁUG ZADAŃ	39
VII.3. WYNIKI UCZNIÓW Z UPOŚLEDZENIEM UMYSŁOWYM W STOPNIU LEKKIM	41
VII.3.1. OPIS ARKUSZA DLA UCZNIÓW Z UPOŚLEDZENIEM UMYSŁOWYM W STOPNIU LEKKIM.....	41
VII.3.2. PODSTAWOWE MIARY STATYSTYCZNE	42
VII.3.3. WYNIKI UCZNIÓW Z UPOŚLEDZENIEM UMYSŁOWYM W STOPNIU LEKKIM W OBSZARACH UMIEJĘTNOŚCI	42
VII.3.4. WYNIKI UCZNIÓW Z UPOŚLEDZENIEM UMYSŁOWYM W STOPNIU LEKKIM WEDŁUG ZADAŃ	43
VIII. ANEKS.....	45
VIII.1. PRZEDZIAŁY PUNKTOWE WYNIKÓW UCZNIÓW W SKALI STANINOWEJ W LATACH 2002-2012	45
VIII.2. PRZEDZIAŁY PUNKTOWE WYNIKÓW SZKÓŁ W SKALI STANINOWEJ W LATACH 2002-2012	45
VIII.3. ŚREDNIE WYNIKI UCZNIÓW W POWIATACH ORAZ LICZBA SZKÓŁ Z WYNIKIEM NISKIM, ŚREDNIM I WYSOKIM.....	46
WOJEWÓDZTWO LUBELSKIE.....	46
WOJEWÓDZTWO MAŁOPOLSKIE	47
WOJEWÓDZTWO PODKARPACKIE	48
VIII.4. ŚREDNIE WYNIKI UCZNIÓW I SZKÓŁ PODSTAWOWYCH W GMINACH W 2012 ROKU	49
VIII.5. KARTOTEKA TESTU (ARKUSZ S-1-122).....	65
VIII.6. KARTOTEKA TESTU (ARKUSZ S-7-122).....	68
VIII.7. KARTOTEKA TESTU (ARKUSZ S-8-122).....	70

Wprowadzenie

Dnia 3 kwietnia 2012 roku uczniowie w całym kraju po raz jedenasty przystąpili do sprawdzianu w szóstej klasie szkoły podstawowej.

Podstawą prawną przeprowadzenia sprawdzianu jest Rozporządzenie Ministra Edukacji Narodowej z 30 kwietnia 2007 r. w sprawie warunków i sposobu oceniania, klasyfikowania i promowania uczniów i słuchaczy oraz przeprowadzania sprawdzianów i egzaminów w szkołach publicznych (Dz.U. nr 83, poz. 562, z późn. zm.).

Celem sprawdzianu jest zbadanie, w jakim stopniu uczniowie kończący szóstą klasę szkoły podstawowej opanowali umiejętności opisane w standardach wymagań egzaminacyjnych. Podczas sprawdzianu badano umiejętności:

- ✓ czytania,
- ✓ pisania,
- ✓ rozumowania,
- ✓ korzystania z informacji,
- ✓ wykorzystywania wiedzy w praktyce.

W niniejszym sprawozdaniu zamieszczono informacje o wynikach sprawdzianu przeznaczone przede wszystkim dla odbiorców województwa lubelskiego, małopolskiego i podkarpackiego.

W rejonie OKE w Krakowie do sprawdzianu w 2012 roku przystąpiło 77 703 uczniów klas szóstych w 3294 szkołach podstawowych trzech województw.

Statystyczny uczeń klasy szóstej rozwiązujący arkusz standardowy uzyskał na sprawdzianie 23,23 punktu, co stanowi 58,07% punktów możliwych do uzyskania. Średnie wyniki uczniów w poszczególnych województwach różnią się o mniej niż 1 punkt.

Najlepiej zostały przez uczniów opanowane umiejętności w zakresie *korzystania z informacji i czytania*. Za zadania sprawdzające te umiejętności uczniowie otrzymali odpowiednio 70,71% punktów i 63,12% punktów. Niewiele słabsze są wyniki z *czytania* – 60,26% punktów.

Najślabiej uczniowie opanowali umiejętności w obszarze *wykorzystywanie wiedzy w praktyce* uzyskując 48,34% możliwych do zdobycia punktów oraz w obszarze *rozumowania*. Za zadania z tego obszaru otrzymali 52,44% punktów możliwych do uzyskania.

Mamy nadzieję, że poniższe opracowanie ułatwi nauczycielom diagnozę osiągnięć uczniów i zainspiruje dyrektorów szkół podstawowych do wnikliwej analizy uczniowskich wyników i właściwego ich wykorzystania.

I. Organizacja i przebieg sprawdzianu

Zasady i tryb przeprowadzania sprawdzianu w klasie szóstej szkoły podstawowej zostały określone w *Rozporządzeniu Ministra Edukacji Narodowej z dnia 30 kwietnia 2007 roku w sprawie warunków i sposobu oceniania, klasyfikowania i promowania uczniów i słuchaczy oraz przeprowadzania sprawdzianów i egzaminów w szkołach publicznych* (Dz. U. Nr 83, poz. 562) oraz w *Procedurach organizowania i przeprowadzania sprawdzianu w szóstej klasie szkoły podstawowej i egzaminu w trzeciej klasie gimnazjum obowiązujących od roku szkolnego 2011/2012* zawartych w biuletynie CKE. Zgodnie z rozporządzeniem za organizację i przebieg sprawdzianu w szkole podstawowej odpowiadał Przewodniczący Szkolnego Zespołu Egzaminacyjnego (PSZE), którym jest dyrektor szkoły.

Do przeprowadzenia sprawdzianu w szkołach dyrektorzy powołali szkolne zespoły egzaminacyjne (SZE) i zespoły nadzorujące (ZN) przebieg sprawdzianu. W salach, w których odbywał się sprawdzian, oprócz osób wchodzących w skład zespołu nadzorującego, mogli przebywać również obserwatorzy upoważnieni przez OKE w Krakowie lub CKE w Warszawie. Po zakończeniu sprawdzianu, zakodowane w szkołach i zabezpieczone prace uczniów zostały przekazane do Punktów Odbioru Prac w poszczególnych powiatach, a następnie do Ośrodków Koordynacji Oceniania.

W trosce o zapewnienie jednakowych warunków przeprowadzania sprawdzianu Okręgowa Komisja Egzaminacyjna w Krakowie przypominała organom prowadzącym i nadzorującym szkoły o możliwości obserwacji przebiegu egzaminów zewnętrznych. Obserwacja mogła być prowadzona na podstawie *Rozporządzenia Ministra Edukacji Narodowej z dnia 30 kwietnia 2007 r. w sprawie warunków i sposobu oceniania, klasyfikowania i promowania uczniów i słuchaczy oraz przeprowadzania egzaminów i sprawdzianów w szkołach publicznych* (Dz. U. z 2007 r. nr 83 poz. 562, z późn. zm.).

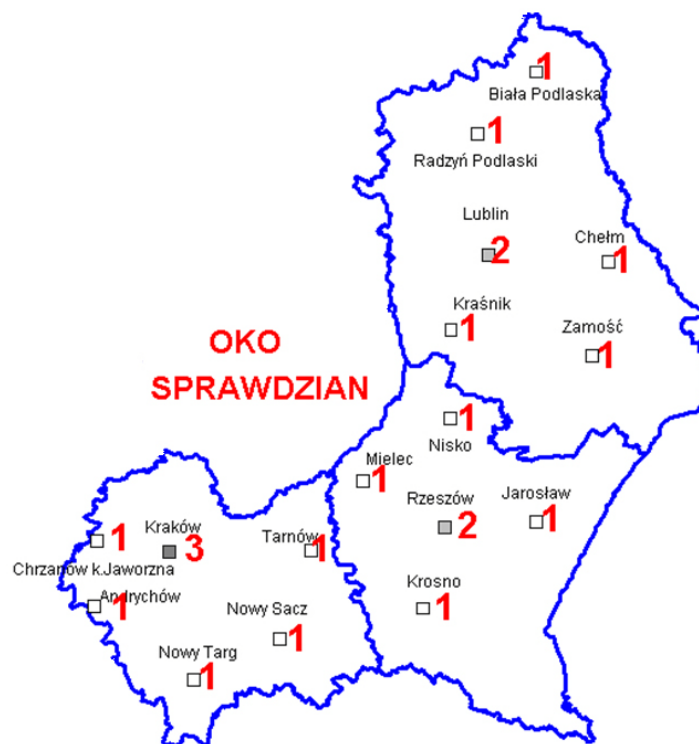
W celu otrzymania upoważnienia do prowadzenia obserwacji, przedstawiciele organów prowadzących i nadzorujących szkoły składali stosowny wniosek ze wskazaniem osoby lub osób delegowanych, miejsca ich zatrudnienia, poziomu egzaminu oraz szkoły wybranej do obserwacji. Aby ułatwić złożenie wniosku przygotowano go zarówno w wersji papierowej, jak i elektronicznej.

Upoważnienia wraz z arkuszami obserwacji, wystawione zgodnie wnioskiem, zostały przesłane drogą pocztową do wnioskodawcy.

Do obserwacji sprawdzianu w szóstej klasie szkoły podstawowej upoważniono 338 osób, w tym 167 przedstawicieli organów prowadzących szkoły, 166 osób z organów nadzorujących oraz 5 pracowników OKE w Krakowie. Najwięcej obserwacji (149) przeprowadzono w województwie małopolskim, następnie w lubelskim (104), a najmniej w podkarpackim (85).

W rejonie OKE w Krakowie w 17 miastach zostało zorganizowanych 21 Ośrodków Koordynacji Oceniania. Do oceniania prac uczniów powołano w sumie 57 zespołów egzaminatorów. Przy ocenianiu prac uczniów brało udział w sumie 1 066 przeszkolonych i wpisanych do ewidencji egzaminatorów. Starano się, aby ośrodki sprawdzania lokalizowane były w miejscowościach umożliwiających egzaminatorom łatwy dojazd.

Rozmieszczenie Ośrodków Koordynacji Oceniania wraz z liczbą powołanych w nich zespołów przedstawiono na rysunku 1.



Rysunek 1. Ośrodki Koordynacji Oceniania oraz liczba zespołów oceniających w poszczególnych ośrodkach według województw

Bezpośrednio przed ocenianiem prac egzaminatorzy przeszli obowiązkowe szkolenie w zakresie organizacji sprawdzania prac i stosowania kryteriów oceniania zadań otwartych.

Ocenianie prac odbywało się bez możliwości wynoszenia prac i dokumentacji egzaminacyjnej poza budynek, w którym zorganizowano ośrodek koordynacji oceniania. Nad organizacją i prawidłowym przebiegiem oceniania prac w rejonie OKE w Krakowie czuwał Koordynator, którym był etatowy pracownik OKE – kierownik pracowni sprawdzianu.

Rzetelność pracy egzaminatorów w stosowaniu kryteriów oceniania sprawdzali drudzy egzaminatorzy i przewodniczący zespołu egzaminatorów. W wybranych Ośrodkach Koordynacji Oceniania ocenianie było monitorowane przez pracowników WBiA OKE w Krakowie.

Ocenione i zweryfikowane prace przekazane zostały do Okręgowej Komisji Egzaminacyjnej w Krakowie. Karty odpowiedzi elektronicznie zeskanowano, a otrzymane wyniki połączono z bazą uczniów przystępujących do sprawdzianu. Po przeprowadzeniu weryfikacji danych wydrukowane zostały zaświadczenia o wynikach dla wszystkich uczniów piszących sprawdzian. Przekazane do szkół zaświadczenia zostaną wydane uczniom wraz ze świadectwem ukończenia szkoły podstawowej.

II. Opis arkusza standardowego

Arkusz standardowy S-1-122, który rozwiązywali uczniowie bez dysfunkcji i uczniowie z dysleksją zawierał 20 zadań zamkniętych i 6 otwartych. Wszystkie zadania zamknięte były zadaniami wielokrotnego wyboru, w których uczeń wskazywał jedną odpowiedź spośród czterech zaproponowanych. Każde zadanie sprawdzało jedną umiejętność. Za poprawne rozwiązanie wszystkich zadań zamkniętych uczeń mógł otrzymać 20 punktów i za poprawne rozwiązanie zadań otwartych również 20 punktów. Udzielenie prawidłowych odpowiedzi do wszystkich zadań z arkusza umożliwiło piszącemu uzyskanie 40 punktów.

Czas trwania sprawdzianu wynosił 60 minut. W przypadku uczniów z dysfunkcjami mógł być on przedłużony, nie więcej jednak niż o 30 minut. W tabeli 1. przedstawiono informacje dotyczące zadań, którymi sprawdzano poszczególne umiejętności oraz liczbę punktów możliwą do uzyskania za ich prawidłowe rozwiązanie.

Tabela 1. Przyporządkowanie zadań i punktów do obszaru standardów wymagań w arkuszu S-1-122

Obszar standardów wymagań	Numery zadań	Maksymalna liczba punktów	Waga punktów w procentach
Czytanie	1, 2, 3, 5, 6, 7, 11, 12, 13, 14	10	25
Pisanie	25 (3 pkt), 26 (7 pkt)	10	25
Rozumowanie	4, 16, 17, 19, 20, 22, 24 (2 pkt)	8	20
Korzystanie z informacji	8, 9, 10, 25 (1 pkt)	4	10
Wykorzystywanie wiedzy w praktyce	15, 18, 21 (4 pkt), 23 (2 pkt)	8	20
Sprawdzian (arkusz S-1-122)		40	100

Czytanie sprawdzono 10 zadaniami zamkniętymi, w których uczeń wybierał spośród czterech podanych odpowiedzi jedną, uznaną za prawidłową. W tym zakresie badano umiejętności czytania tekstu popularnonaukowego dotyczącego początków kina i tekstu poetyckiego jakim był wiersz *Burza nocna* Leopolda Staffa. Za rozwiązanie zadań uczeń mógł uzyskać maksymalnie 10 punktów, co stanowi ¼ punktów możliwych do uzyskania za rozwiązanie całego testu.

Pisanie sprawdzono 2 zadaniami otwartymi. Uczeń redagował opowiadanie o tym, jak ktoś zrobił miłą niespodziankę swoim domownikom oraz pisał instrukcję przygotowania czekolady do picia na podstawie rysunków z opakowania czekolady w proszku. Maksymalnie mógł uzyskać 10 punktów, czyli ¼ punktów możliwych do uzyskania za poprawne rozwiązanie całego testu.

Rozumowanie sprawdzono 5 zadaniami zamkniętymi, w których uczeń wybierał jedną odpowiedź spośród czterech podanych oraz 2 zadaniami otwartymi, w których rozpoznawał charakterystyczne cechy i własności figur. Za rozwiązanie wszystkich zadań z tego obszaru uczeń mógł otrzymać maksymalnie 8 punktów.

Korzystanie z informacji sprawdzano 3 zadaniami zamkniętymi i jednym zdaniem otwartym związanym z instrukcją przygotowania czekolady do picia. W tym obszarze badano umiejętność posługiwania się źródłami informacji. Za rozwiązanie zadań uczeń mógł uzyskać maksymalnie 4 punkty.

Wykorzystywanie wiedzy w praktyce sprawdzano 2 zadaniami zamkniętymi oraz 2 zadaniami otwartymi. W tym obszarze badano umiejętność wykonywania obliczeń dotyczących czasu i długości oraz

wykorzystywania w sytuacjach praktycznych obliczeń dotyczących pieniędzy. Za rozwiązanie tych zadań uczeń mógł otrzymać maksymalnie 8 punktów, co stanowi 20% punktów możliwych do uzyskania za cały test.

Szczegółowy opis wszystkich czynności, które musieli wykonać uczniowie podczas rozwiązywania testu, zawiera kartoteka (aneks – tabela 52).

III. Dane statystyczne uczniów przystępujących do sprawdzianu w 2012 roku na terenie działania OKE w Krakowie

Dane ogólne

W rejonie OKE w Krakowie do sprawdzianu w 2012 roku przystąpiło 77 703 uczniów klas szóstych w 3294 szkołach podstawowych trzech województw: lubelskiego, małopolskiego i podkarpackiego. Arkusz standardowy rozwiązywało 76 545 uczniów, co stanowi 98,5% przystępujących do sprawdzianu. Pozostali ze względu na posiadane dysfunkcje rozwiązywali arkusze odpowiednio dostosowane.

Decyzją dyrektora Okręgowej Komisji Egzaminacyjnej w Krakowie ze sprawdzianu zwolnionych zostało 291 szóstoklasistów. Zgodnie z obowiązującymi przepisami 347 laureatom konkursów organizowanych przez Kuratorów Oświaty, przypisano wynik najwyższy, bez konieczności uczestniczenia w sprawdzianie.

Tabela 2. Liczba uczniów - sprawdzianie w 2012 roku (wszystkie arkusze razem)

Uczniowie	Województwo:			OKE Kraków
	lubelskie	małopolskie	podkarpackie	
	liczba			
przystąpili do egzaminu	21 443	33 904	22 356	77 703
w tym laureaci konkursów	161	65	121	347
zwolnieni z egzaminu	47	149	95	291

Dane ogólne dotyczące szóstoklasistów w rejonie OKE w Krakowie przystępujących do sprawdzianu w 2012 roku z uwzględnieniem typu rozwiązywanych arkuszy w poszczególnych województwach przedstawia tabela 3.

Tabela 3. Liczba zdających w 2012 roku z uwzględnieniem rodzaju arkusza

Uczniowie rozwiązujący		Województwo:						OKE Kraków:	
		lubelskie		małopolskie		podkarpackie			
arkusz	symbol	liczba	procent	liczba	procent	liczba	procent	liczba	procent
standardowy dla uczniów bez dysfunkcji i z dysleksją rozwojową	S-1-122	21 151	98,6	33 432	98,6	21 962	98,2	76 545	98,5
dostosowany dla uczniów słabo widzących (czcionka 16 pkt)	S-4-122	11	0,1	43	0,1	24	0,1	78	0,1
dostosowany dla uczniów słabo widzących (czcionka 24 pkt)	S-5-122	9	0,1	21	0,1	17	0,1	47	0,1
dostosowany dla uczniów niewidomych (druk w piśmie Braille'a)	S-6-122	0	0	3	0	0	0	3	0
dostosowany dla uczniów słabo słyszących i niesłyszących	S-7-122	26	0,1	48	0,1	40	0,2	114	0,1
dostosowany dla uczniów z upośledzeniem umysłowym w stopniu lekkim	S-8-122	246	1,1	357	1,1	313	1,4	916	1,2
Liczba piszących sprawdzian		21 443	100	33 904	100	22 356	100	77 703	100

W każdym z trzech województw uczniowie rozwiązujący arkusz dostosowany dla uczniów słabo słyszających i niesłyszających stanowili około 0,1%. Arkusz dostosowany dla słabo widzących uczniów rozwiązywało 0,1% zdających. Uczniowie piszący arkusz dostosowany dla uczniów z upośledzeniem umysłowym w stopniu lekkim stanowili 1,2% zdających.

Płeć

Wśród uczniów klas szóstych piszących sprawdzian w 2012 roku w rejonie obejmującym województwa: lubelskie, małopolskie i podkarpackie dziewczęta stanowiły 48,9% a chłopcy 51,1% populacji. Liczbę uczniów przystępujących do sprawdzianu w 2012 roku z uwzględnieniem płci i województw przedstawia tabela 4.

Tabela 4. Liczba uczniów przystępujących do sprawdzianu 2012 według województw z uwzględnieniem płci

Płeć	Uczniowie w województwie:						OKE Kraków	
	lubelskim		lubelskim		lubelskim		liczba	procent
	liczba	procent	liczba	procent	liczba	procent		
Dziewczęta	10 474	48,8	16 652	49,1	10 869	48,6	37 995	48,9
Chłopcy	10 969	51,2	17 252	50,9	11 487	51,4	39 708	51,1
Ogółem	21 443	100	33 904	100	22 356	100	77 703	100

Wielkość miejscowości

W tabeli 5. zestawiono liczbę uczniów klas szóstych, którzy przystąpili do sprawdzianu w 2012 roku w poszczególnych województwach okręgu OKE w Krakowie z uwzględnieniem wielkości miejscowości, w której położona była szkoła.

Tabela 5. Liczba uczniów przystępujących do sprawdzianu 2012 z uwzględnieniem lokalizacji szkół (wielkości miejscowości)

Lokalizacja szkoły	Uczniowie w województwie:						OKE Kraków	
	lubelskim		małopolskim		podkarpackim		liczba	procent
	liczba	procent	liczba	procent	liczba	procent		
Wieś	11 724	54,7	19 252	56,8	13 563	60,7	44 539	57,3
Miasto do 20 tys.	2 291	10,7	3 922	11,6	2 883	12,9	9 096	11,7
Miasto od 20 do 100 tys.	4 483	20,9	4 053	12,0	4 381	19,6	12 917	16,6
Miasto powyżej 100 tys.	2 945	13,7	6 677	19,7	1 529	6,8	11 151	14,4
Ogółem	21 443	100	33 904	100	22 356	100	77 703	100

Do szkół wiejskich uczęszczało 44 539 uczniów, co stanowi 57,3%, pozostali uczniowie kształcili się w szkołach zlokalizowanych w miastach, w tym najwięcej (16,6%) w miastach od 20 do 100 tys. mieszkańców. Wśród uczniów przystępujących do sprawdzianu w dużych miastach (powyżej 100 tys. mieszkańców) największą grupę stanowili uczniowie województwa małopolskiego, a najmniejszą podkarpackiego.

Status szkoły

W tabeli 6. zestawiono liczbę uczniów klas szóstych, którzy przystąpili do sprawdzianu w 2012 roku w poszczególnych województwach okręgu OKE w Krakowie w podziale na typ szkoły, do której uczęszczali zdający.

Tabela 6. Liczba przystępujących do sprawdzianu 2012 według województw z uwzględnieniem statusu szkoły

Typ szkoły	Uczniowie w województwie:						OKE Kraków	
	lubelskim		małopolskim		podkarpackim		liczba	procent
	liczba	procent	liczba	procent	liczba	procent		
Szkoły publiczne	21 152	98,6	33 426	98,6	22 120	98,9	76 698	98,7
Szkoły niepubliczne z uprawnieniami publicznej	291	1,4	478	1,4	236	1,1	1 005	1,3
Ogółem	21 443	100	33 904	100	22 356	100	77 703	100

Do szkół publicznych na terenie OKE Kraków uczęszczało 98,7%, a do niepublicznych jedynie 1,3% uczniów. Najwięcej uczniów uczęszczało do szkół niepublicznych w województwie małopolskim (1,4%), a najmniej w województwie podkarpackim (1,1%).

IV. Dane statystyczne szkół podstawowych

Lokalizacja szkoły

W tabeli 7. przedstawiono dane dotyczące liczby szkół podstawowych w okręgu OKE w Krakowie oraz w poszczególnych województwach z uwzględnieniem ich lokalizacji.

Tabela 7. Liczba szkół podstawowych według województw z uwzględnieniem lokalizacji (wielkości miejscowości)

Lokalizacja	Szkoly w wojewodztwie:						OKE Krakow	
	lubelskim		malopolskim		podkarpackim			
	liczba	procent	liczba	procent	liczba	procent	liczba	procent
Wieś	759	81,3	1 023	75,5	817	81,3	2 599	78,9
Miasto do 20 tys.	50	5,4	83	6,1	66	6,6	199	6,0
Miasto od 20 do 100 tys.	78	8,4	92	6,8	91	9,1	261	7,9
Miasto powyżej 100 tys.	47	5,0	157	11,6	31	3,1	235	7,1
Ogółem	934	100	1 355	100	1 005	100	3 294	100

W rejonie OKE w Krakowie, sprawdzian uczniów klas szóstych, odbył się w 3 294 szkołach. Blisko 79% tych szkół jest zlokalizowanych na wsiach - pozostałe w miastach. Najwyższy odsetek szkół w dużych miastach (powyżej 100 tys. mieszkańców) znajduje się w województwie małopolskim (11,6%), najniższy w podkarpackim (3,1%). W bieżącym roku w 3236 szkołach uczniowie pisali wyłącznie arkusz standardowy.

Szkoły publiczne i niepubliczne

Prezentowane w raporcie wyniki sprawdzianu dotyczą 3201 szkół publicznych (czyli 67 mniej niż w roku ubiegłym) oraz 67 szkół niepublicznych z uprawnieniami szkoły publicznej (czyli 26 szkół więcej niż w roku ubiegłym). Liczbę szkół w poszczególnych województwach przedstawia tabela 8.

Tabela 8. Liczba szkół podstawowych według województw z uwzględnieniem statusu szkoły

Typ szkoły	Szkoly podstawowe w wojewodztwie:						OKE Krakow	
	lubelskim		malopolskim		podkarpackim			
	liczba	procent	liczba	procent	liczba	procent	liczba	procent
Publiczne	902	96,6	1 316	97,1	983	97,8	3 201	97,2
Szkoły niepubliczne z uprawnieniami szkoły publicznej	32	3,4	39	2,9	22	2,2	93	2,8
Ogółem	934	100	1 355	100	1 005	100	3 294	100

Najmniej szkół niepublicznych, w których przeprowadzono sprawdzian, znajdowało się w województwie podkarpackim (22 szkół), a najwięcej w małopolskim (39 szkół).

Liczba oddziałów w szkole

Wśród 3 236 szkół publicznych i niepublicznych, w których uczniowie pisali wyłącznie arkusz standardowy, szkoły z jednym oddziałem klasy szóstej stanowią ponad 74,4% wszystkich szkół podstawowych. Szkoły posiadające po 2 oddziały klas szóstych to niemal 17% wszystkich szkół; szkół z 3 oddziałami jest nieco ponad 6%. Mniej niż 4% szkół posiada 4 lub więcej oddziałów.

Dane dotyczące liczby szkół z jednym, z dwoma, z trzema, z czterema i więcej oddziałami klas szóstych, znajdujących się w poszczególnych województwach, przedstawiono w tabeli 9.

Tabela 9. Liczba szkół podstawowych według województw i wielkości miejscowości z uwzględnieniem ilości oddziałów klas szóstych – tylko szkoły, w których uczniowie pisali arkusz standardowy

Rejon	Razem szkół	Szkoły podstawowe:							
		z 1 oddziałem klasy VI		z 2 oddziałami klas VI		z 3 oddziałami klas VI		z 4 i więcej oddziałami klas VI	
		liczba	procent	liczba	procent	liczba	procent	liczba	procent
woj. lubelskie	915	690	75,4	134	14,6	51	5,6	40	4,4
woj. małopolskie	1 332	942	70,7	267	20,0	81	6,1	42	3,2
woj. podkarpackie	989	774	78,3	140	14,2	42	4,2	33	3,3
OKE Kraków	3 236	2406	74,4	541	16,7	174	5,4	115	3,6

Najwięcej szkół z 1 oddziałem klasy szóstej (ponad 78%) jest w województwie podkarpackim, najmniej, niecałe 71% w województwie małopolskim. Najwięcej, 20% szkół posiadających po dwa oddziały klas szóstych zlokalizowanych jest w województwie małopolskim. Liczba szkół z trzema oddziałami klas szóstych w każdym z trzech województwach zawiera się między 4% a 6%. Najwięcej, ponad 4% szkół z czterema lub więcej oddziałami jest w województwie lubelskim.

v. Wyniki uczniów piszących arkusz standardowy (arkusz S-1)

V.1. Wyniki ogólne – podstawowe miary statystyczne

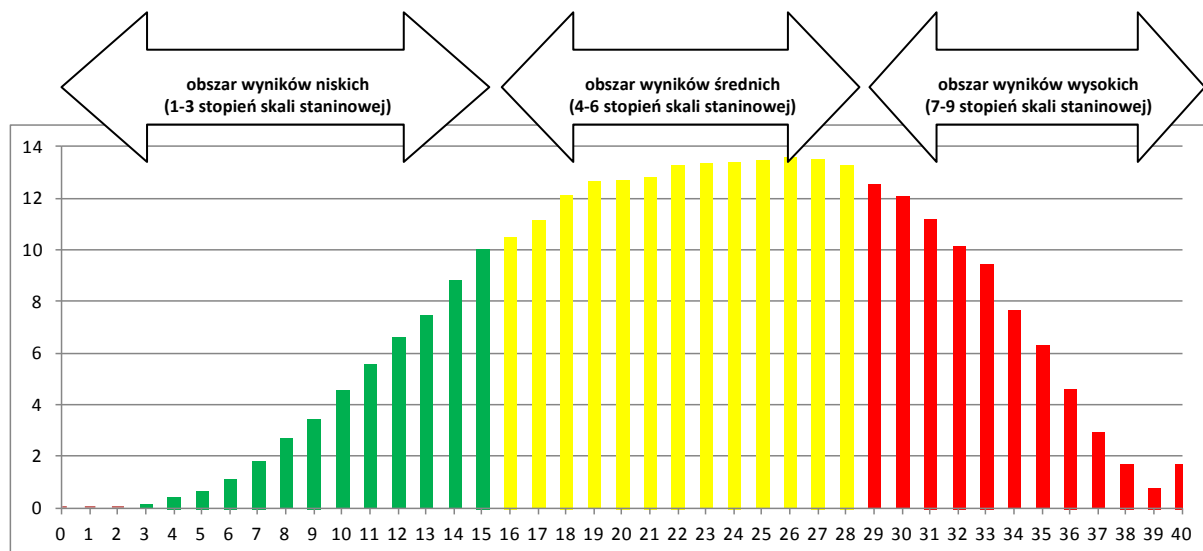
Statystyczny uczeń klasy szóstej w rejonie działania Okręgowej Komisji Egzaminacyjnej w Krakowie (województwa: lubelskie, małopolskie i podkarpackie) rozwiązujący arkusz standardowy uzyskał na sprawdzianie 23,23 punktu, co stanowi 58,07% punktów możliwych do uzyskania. Średnie wyniki uczniów w poszczególnych województwach różnią się o mniej niż 1 punkt.

Najniższy wynik - 0 punktu otrzymał 1 zdający, wynik najwyższy - 40 punktów – 469 zdających, w tym 413 laureatów. Najczęściej wystąpił wynik 26 punktów (modalna). Środkowy uczeń rozkładu uporządkowanego malejąco uzyskał 23 punkty (mediana).

Tabela 10. Sprawdzian 2012 - (arkusz S-1-122)

Podstawowe miary statystyczne	Podstawowe miary statystyczne w województwach:						OKE Kraków	
	lubelskim		małopolskim		podkarpackim			
	punkty	procent	punkty	procent	punkty	procent	punkty	procent
Średni wynik sprawdzianu	22,80	57,01	23,66	59,16	22,97	57,43	23,23	58,07
Modalna	22	55	25	62,50	26	65	26	65
Mediana	23	57,50	24	60	23	57,50	23	57,50
Wynik najniższy	1	2,50	0	0	2	5	0	0
Wynik najwyższy	40	100	40	100	40	100	40	100
Rozstęp	39	97,50	40	100	38	95	40	100
Odchylenie standardowe	7,63	19,08	7,49	18,72	7,47	18,67	7,53	18,83

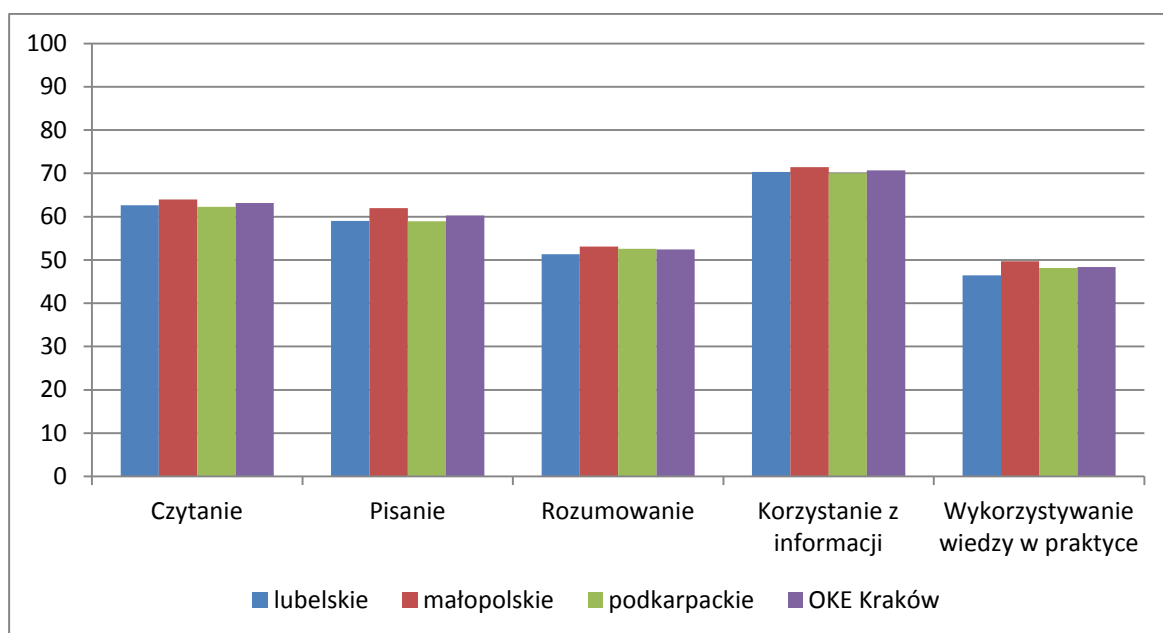
Rysunek 2. przedstawia procent uczniów rozwiązujących na sprawdzianie zadania w arkuszu standardowym S-1-122 w rejonie OKE w Krakowie, którzy uzyskali na sprawdzianie określoną liczbę od 0 do 40 punktów.



Rysunek 2. Rozkład wyników szóstoklasistów w OKE Kraków rozwiązujących arkusz S-1-122

Rysunek poniżej przedstawia rozkład wyników uczniów rozwiązujących na sprawdzianie zadania w arkuszu standardowym S-1-122 w poszczególnych województwach. W województwie lubelskim jest więcej uczniów z wynikami niskimi (od 0 do 18) niż w województwie małopolskim i województwie podkarpackim. W grupie uczniów z wynikami wysokimi (powyżej 32 punktów) najwięcej uczniów jest w województwie małopolskim, najmniej w lubelskim.

We wszystkich badanych obszarach wyniki uczniów w województwie małopolskim są nieznacznie wyższe od wyników uzyskanych w województwie lubelskim i podkarpackim.



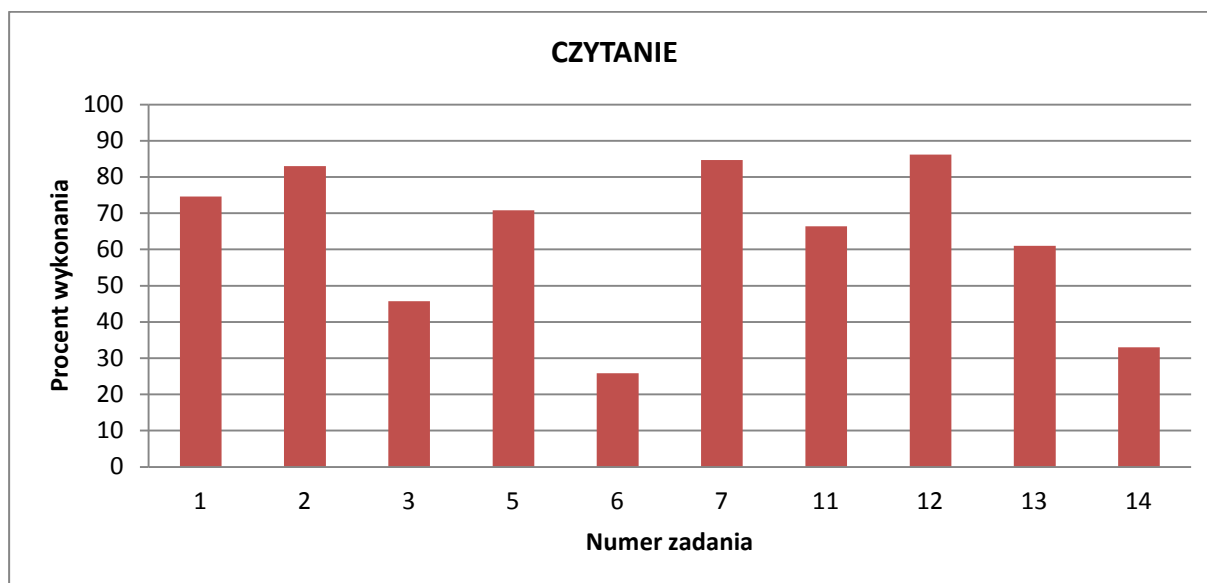
Rysunek 4. Procent opanowania umiejętności w poszczególnych obszarach przez uczniów województw: lubelskiego, małopolskiego i podkarpackiego

Najlepiej zostały przez uczniów opanowane umiejętności w zakresie *Korzystania z informacji* i *Czytania*. W rejonie OKE w Krakowie za zadania sprawdzające te umiejętności uczniowie otrzymali odpowiednio 70,71% punktów i 63,12% punktów. Niewiele słabsze są wyniki z *Czytania* – 60,26% punktów. Najślabiej uczniowie opanowali umiejętności w obszarze *Wykorzystywanie wiedzy w praktyce* uzyskując 48,34% możliwych do zdobycia punktów. Niewiele lepiej opanowana została przez szóstką klasistów umiejętność *Rozumowania*. Za zadania z tego obszaru otrzymali 52,44% punktów możliwych do uzyskania.

Różnice między wynikami uczniów w poszczególnych województwach są minimalne – nie przekraczają 1 punktu.

Czytanie

Średni wynik z *czytania* uzyskany przez uczniów w rejonie OKE w Krakowie to 6,31 punktu, co stanowi 63,12%. Za wykonanie pięciu (z dziesięciu) czynności uczniowie uzyskali ponad 70% punktów. Na rysunku 5. przedstawiono procent opanowania poszczególnych umiejętności w rozbiści na zadania.



Rysunek 5. Procent wykonania zadań z obszaru *Czytanie* (arkusz S-1-122)

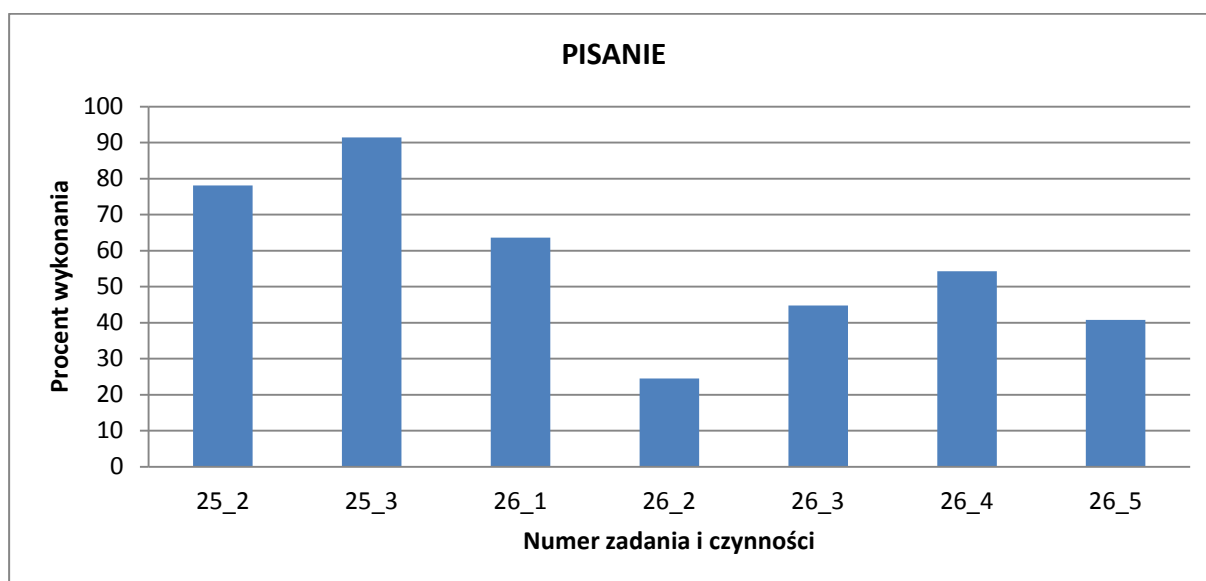
W tabeli 12. przedstawiono sprawdzane czynności w obszarze *Czytanie* oraz średni wynik punktowy i procent punktów uzyskany za ich wykonanie w poszczególnych województwach OKE Kraków.

Tabela 12. Średnie wyniki uczniów w rejonie OKE w Krakowie za sprawdzane czynności w obszarze *Czytanie*

Numer zadania	Sprawdzana czynność ucznia Uczeń:	Średni wynik w województwie							
		lubelskim		małopolskim		podkarpackim		OKE Kraków	
		punkty	%	punkty	%	punkty	%	punkty	%
1	wyszukuje informację w tekście	0,74	74,2	0,75	74,6	0,75	74,8	0,75	74,6
2	porównuje informacje z różnych tekstów kultury	0,83	82,6	0,84	83,6	0,83	82,6	0,83	83,0
3	wnioskuje na podstawie przesłanek w tekście	0,45	45,0	0,47	47,3	0,44	44,1	0,46	45,7
5	odczytuje z kontekstu znaczenie użytego w tekście sformułowania	0,70	69,7	0,72	72,1	0,70	69,7	0,71	70,8
6	na podstawie użytych środków stylistycznych odczytuje intencję autora	0,27	26,5	0,26	26,2	0,24	24,3	0,26	25,8
7	wyszukuje informację w tekście	0,84	83,8	0,86	85,7	0,84	83,9	0,85	84,7
11	rozpoznaje funkcję stylistyczną porównania	0,67	67,0	0,67	66,7	0,66	65,5	0,66	66,4
12	rozpoznaje osobę mówiącą w wierszu	0,86	85,7	0,86	86,4	0,86	86,3	0,86	86,2
13	określa funkcję stylistyczną wyrazów dźwiękonaśladowczych	0,60	60,5	0,63	62,8	0,59	58,6	0,61	61,0
14	odczytuje z kontekstu znaczenie wyrazu użytego w tekście	0,31	31,5	0,34	34,1	0,33	32,9	0,33	33,0

Pisanie

Statystyczny uczeń w rejonie OKE w Krakowie rozwiązujący arkusz S-1-122 uzyskał w zakresie *Pisania* 6,03 punktu, czyli 60,27%. Procent wykonania poszczególnych czynności w zadaniu 25 oraz w zadaniu 26 w obszarze *Pisanie* przedstawiono na rysunku 6.



Rysunek 6. Procent wykonania czynności z obszaru *Pisanie* (arkusz S-1_122)

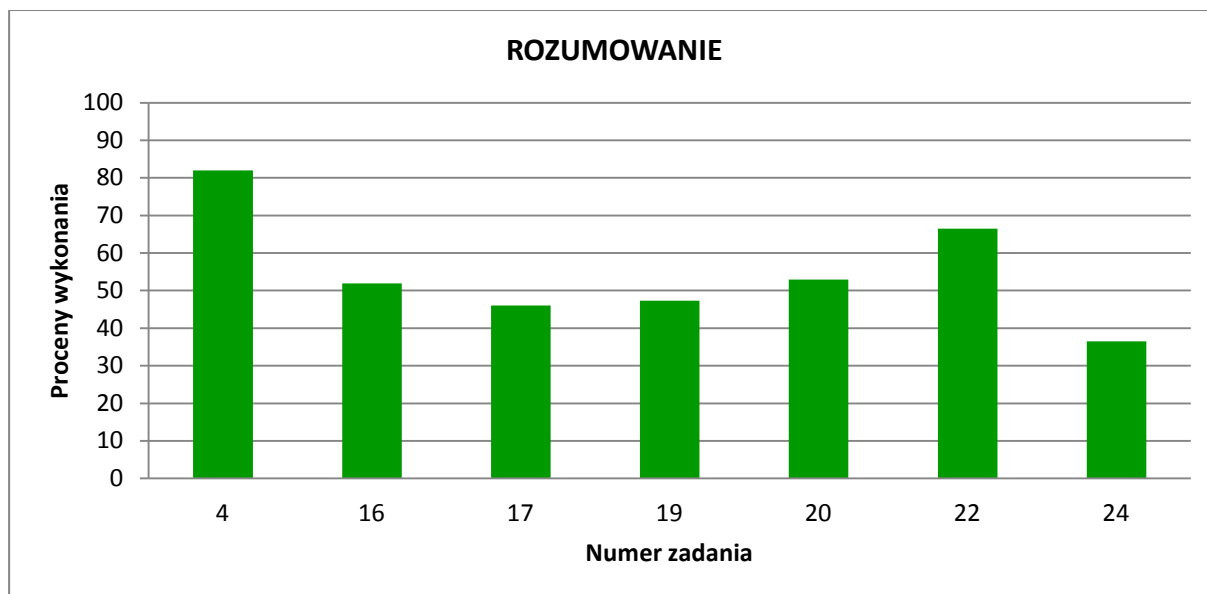
W zadaniu 25 uczniowie uzyskali ponad 90% punktów za czynność: *pisze w funkcjonalnym stylu z dbałością o dobór słownictwa*. Równocześnie za tę samą czynność w zadaniu 26 otrzymali niespełna 1/4 punktów możliwych do uzyskania. Blisko 2/3 uczniów napisało rozprawkę na temat (czynność 26_1). Połowa uczniów nie opanowała w stopniu zadowalającym ortografii (czynność 26_4), a 60% zasad interpunkcji.

Tabela 13. Średnie wyniki uczniów w rejonie OKE w Krakowie za sprawdzane czynności w obszarze *Pisanie*

Numer zadania i czynności	Sprawdzana czynność ucznia Uczeń:	Średni wynik w województwie:							
		lubelskim		małopolskim		podkarpackim		OKE Kraków	
		punkty	%	punkty	%	punkty	%	punkty	%
25_2	pisze użyteczną instrukcję (przepis) sporządzenia napoju	1,53	76,6	1,58	78,9	1,56	78,1	1,56	78,1
25_3	pisze w funkcjonalnym stylu z dbałością o dobór słownictwa	0,91	91,3	0,92	91,8	0,91	90,9	0,91	91,4
26_1	I. pisze opowiadanie na zadany temat	1,89	62,9	1,96	65,5	1,84	61,3	1,91	63,6
26_2	II. pisze w funkcjonalnym stylu z dbałością o dobór słownictwa	0,23	23,1	0,27	26,6	0,23	22,5	0,24	24,5
26_3	III. pisze poprawnie pod względem językowym	0,43	42,8	0,48	47,8	0,42	41,9	0,45	44,8
26_4	IV. pisze poprawnie pod względem ortograficznym	0,53	52,7	0,55	55,3	0,54	54,4	0,54	54,3
26_5	V. pisze poprawnie pod względem interpunkcyjnym	0,38	38,2	0,43	43,4	0,39	39,3	0,41	40,8
zad. 26		3,46	49,4	3,70	52,8	3,42	48,8	3,55	50,7

Rozumowanie

Średni wynik z obszaru *Rozumowanie* uzyskany przez uczniów klas szóstych w rejonie OKE w Krakowie to 4,20 punktu, czyli 52,44% punktów możliwych do uzyskania punktów. Na rysunku 7. przedstawiono procent opanowania poszczególnych umiejętności w rozbiciu na zadania.



Rysunek 7. Procent wykonania zadania/czynności z obszaru *Rozumowanie* (arkusz S-1-122)

Tylko jedna z siedmiu umiejętności w obszarze *Rozumowanie* została wykonana powyżej poziomu 70% - jest to czynność porządkuje chronologicznie zdarzenia (zad.4). Co drugi zdający niepoprawnie wskazuje ilustrację graficzną sytuacji opisanej w zadaniu (zad. 20.) oraz wyznacza liczbę spełniającą warunki zadania (zad.16.). Zaledwie 1/3 piszących potrafił ustalić liczbę brył o wskazanej własności w zadaniu 24.

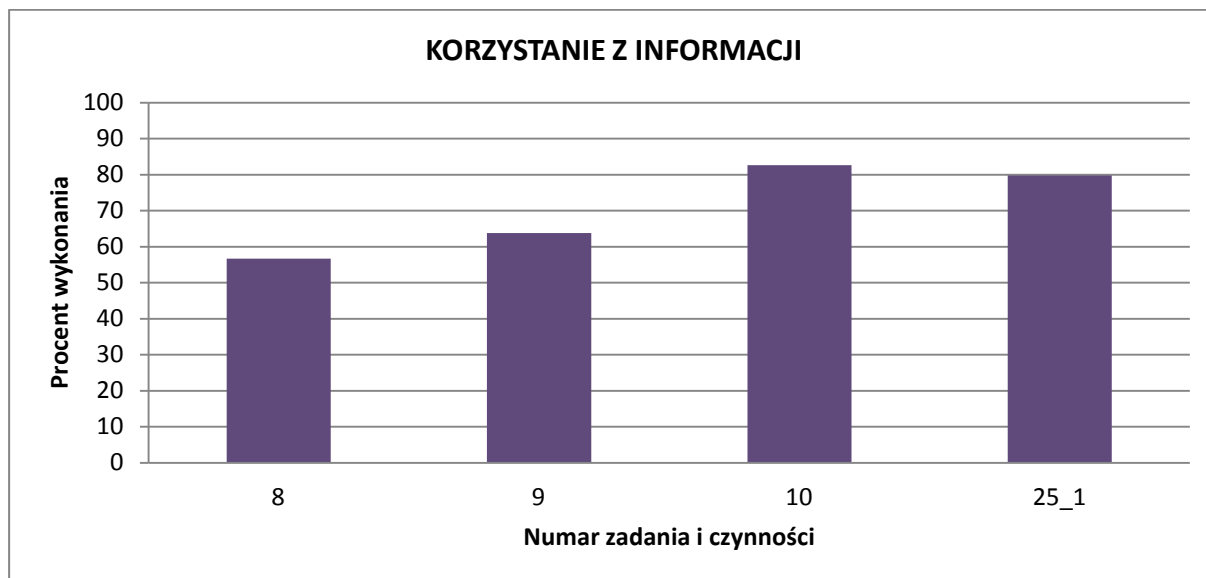
W tabeli 14. przedstawiono sprawdzane czynności w obszarze *Rozumowanie* oraz średni wynik punktowy i procent punktów uzyskany za ich wykonanie w poszczególnych województwach OKE Kraków.

Tabela 14. Średnie wyniki uczniów w rejonie OKE w Krakowie za sprawdzane czynności w obszarze *Rozumowanie*

Numer zadania i czynności	Sprawdzana czynność ucznia Uczeń:	Średni wynik w województwie:							
		lubelskim		małopolskim		podkarpackim		OKE Kraków	
		punkty	%	punkty	%	punkty	%	punkty	%
4	porządkuje chronologicznie zdarzenia	0,81	80,6	0,83	82,7	0,82	82,2	0,82	82,0
16	wyznacza liczbę spełniającą warunki zadania	0,51	51,2	0,52	52,2	0,52	52,0	0,52	51,9
17	nazywa państwa leżące nad Bałtykiem	0,45	45,4	0,46	46,0	0,46	46,4	0,46	46,0
19	podaje średnicę koła spełniającego warunek określony w zadaniu	0,46	45,9	0,47	47,3	0,48	48,4	0,47	47,3
20	wskazuje ilustrację graficzną sytuacji opisanej w zadaniu	0,52	52,3	0,54	53,8	0,52	52,1	0,53	52,9
22	wskazuje osiemnastą część kwadratu	0,64	64,2	0,68	68,2	0,66	66,3	0,67	66,5
24	ustala liczbę brył o wskazanej własności	0,71	35,5	0,74	37,1	0,73	36,4	0,73	36,5

Korzystanie z informacji

Statystyczny uczeń w rejonie OKE w Krakowie uzyskał w obszarze *Korzystanie z informacji* 2,83 punktu, czyli 70,11% punktów. Na rysunku 8. przedstawiono procent opanowania poszczególnych umiejętności w rozbiciu na zadania.



Rysunek 8. Procent wykonania zadania z obszaru *Korzystanie z informacji* (arkusz S-1-122)

Najwięcej punktów w tym obszarze uczniowie uzyskali za ustalenie ceny usługi na podstawie informacji z oferty handlowej (zad.10). We wszystkich trzech województwach procent wykonania tej czynności wynosił około ponad 80%. Ponad połowa uczniów, na podstawie informacji z oferty handlowej, poprawnie ustala minimalną liczbę uczestników wycieczki (zadanie 8). W tabeli 15. przedstawiono sprawdzane czynności w obszarze *Korzystanie z informacji* oraz średni wynik punktowy i procent punktów.

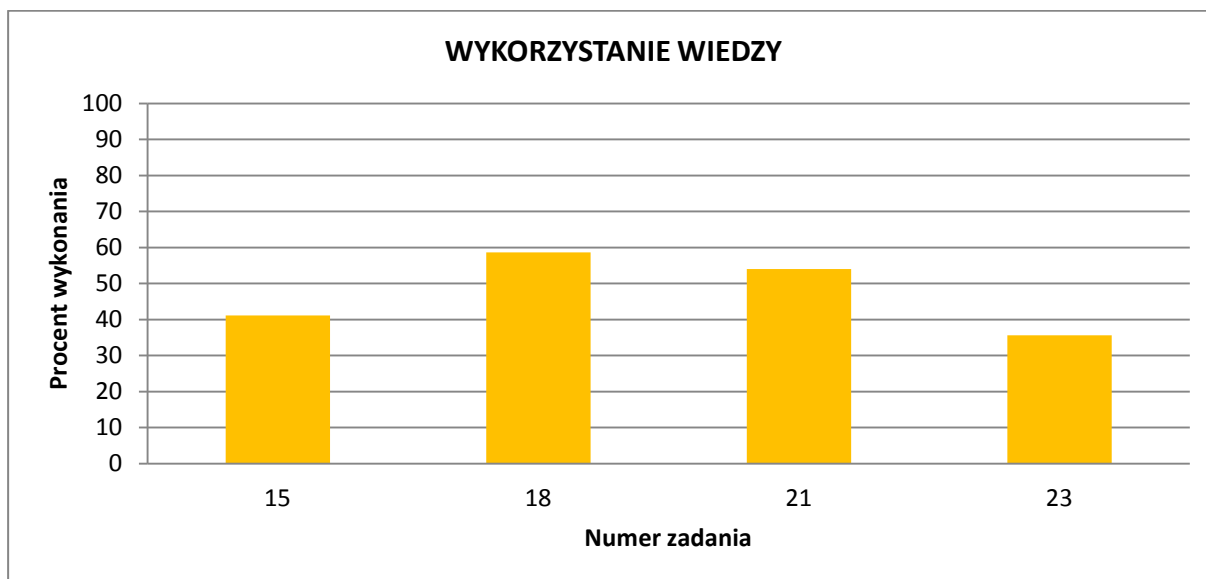
Tabela 15. Średnie wyniki uczniów w rejonie OKE w Krakowie za sprawdzane czynności w obszarze *Korzystanie z informacji*

Numer zadania i czynności	Sprawdzana czynność ucznia Uczeń:	Średni wynik w województwie							
		lubelskim		małopolskim		podkarpackim		OKE Kraków	
		punkty	%	punkty	%	punkty	%	punkty	%
8	na podstawie informacji z oferty handlowej ustala minimalną liczbę uczestników wycieczki	0,56	55,5	0,58	57,9	0,56	55,9	0,57	56,7
9	na podstawie informacji z oferty handlowej ustala warunki uzyskania najniższej ceny	0,64	63,6	0,65	64,7	0,63	62,8	0,64	63,8
10	na podstawie informacji z oferty handlowej ustala cenę usługi	0,82	81,7	0,83	83,3	0,82	82,2	0,83	82,6
25_1	wykorzystuje informacje z piktogramów	0,81	80,6	0,80	79,7	0,79	79,1	0,80	79,8

Wykorzystywanie wiedzy w praktyce

Średni wynik uzyskany przez uczniów w rejonie OKE w Krakowie za rozwiązywanie zadań sprawdzających *Wykorzystywanie wiedzy w praktyce* to 3,87 punktu, czyli 48,34% punktów.

Na rysunku 9. przedstawiono procent opanowania poszczególnych umiejętności w rozbiciu na zadania lub czynności, (jeżeli zadanie sprawdzało więcej niż jedną czynność).



Rysunek 9. Procent wykonania zadania/czynności z obszaru *Wykorzystywanie wiedzy w praktyce*

Co drugi uczeń poprawnie wyznacza ceny towarów (zadanie 21.) oraz wyznacza sumę długości odcinków (zad .18.). Niewiele ponad 40% piszących poprawnie oblicza czas trwania filmu (zadanie 15.). Zaledwie 1/3 uczniów dobrze podzieliła przedział czasu na równe części (zadanie 23).

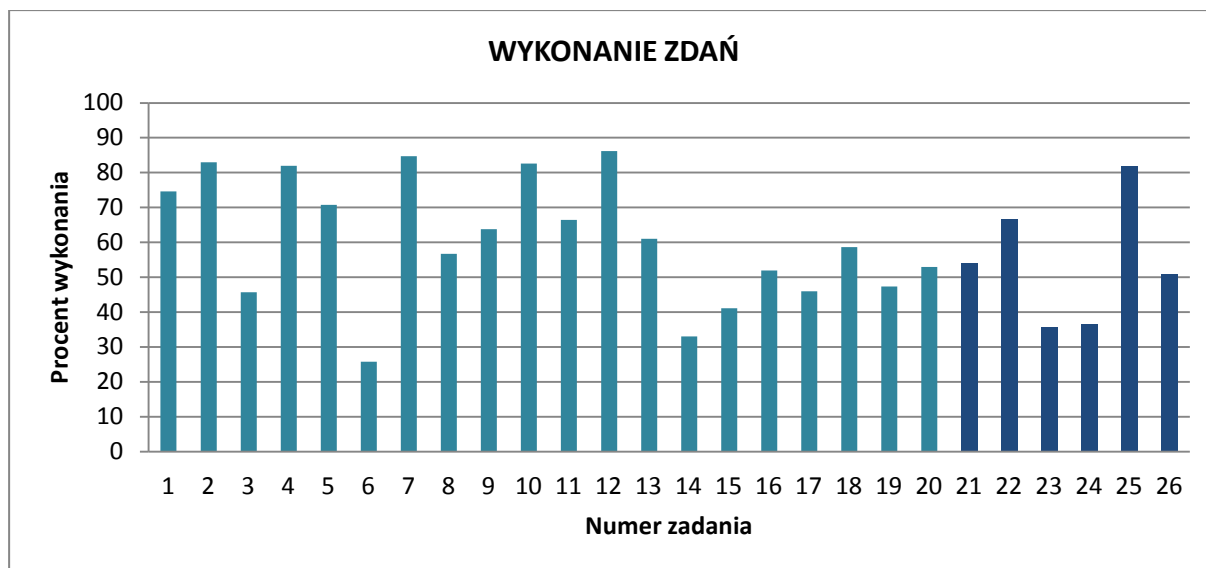
W tabeli 15. przedstawiono sprawdzane czynności w obszarze *Korzystanie z informacji* oraz średni wynik punktowy i procent punktów.

Tabela 16. Średnie wyniki uczniów w rejonie OKE w Krakowie za sprawdzane czynności w obszarze *Wykorzystywanie wiedzy w praktyce*

Numer zadania i czynności	Sprawdzana czynność ucznia Uczeń:	Średni wynik w województwie:							
		lubelskim		małopolskim		podkarpackim		OKE Kraków	
		punkty	%	punkty	%	punkty	%	punkty	%
15	oblicza czas trwania filmu	0,39	39,2	0,42	42,4	0,41	40,9	0,41	41,1
18	wyznacza sumę długości odcinków	0,56	56,0	0,60	59,7	0,59	59,3	0,59	58,6
21	wyznacza ceny towarów	2,08	52,0	2,23	55,8	2,13	53,2	2,16	54,0
23	dzieli przedział czasu na równe części	0,68	34,2	0,72	36,1	0,72	35,9	0,71	35,6

V.3. Wyniki uczniów według zadań

Arkusz standardowy, który rozwiązywali uczniowie bez dysfunkcji i uczniowie z dysleksją zawierał 20 zadań zamkniętych i 6 otwartych. Za poprawne rozwiązanie wszystkich zadań zamkniętych uczeń mógł otrzymać 20 punktów i za poprawne rozwiązanie zadań otwartych również 20 punktów. Udzielenie prawidłowych odpowiedzi do wszystkich zadań z arkusza umożliwiło piszącemu uzyskanie 40 punktów. Na rysunku 10. przedstawiono wyniki uczniów (w procentach) uzyskane za rozwiązanie poszczególnych zadań.



Rysunek 10. Procent punktów uzyskanych przez uczniów za rozwiązanie poszczególnych zadań (arkusz S-1-122)

Najłatwiejsze dla uczniów okazały się zadania 2, 4, 7, 10, 12 i 25, które sprawdzały głównie umiejętności w zakresie *Czytania*. Ponad 80% szóstoklasistów poradziło sobie z wykonaniem tych zadań.

Najwięcej kłopotów sprawiło uczniom zadanie 6, w którym uczeń na podstawie użytych środków stylistycznych powinien odczytać intencję autora tekstu. Tekst zamieszczony w tegorocznym Sprawdzianie to *Masz wiadomość. Od hieroglifów do Internetu*, autorstwa Richarda Platta.

W tabelach 17a i 17b przedstawiono średnie wyniki uzyskane przez uczniów za rozwiązanie zadań w rejonie OKE w Krakowie i w poszczególnych województwach.

Tabela 17a. Średnie wyniki punktowe uzyskane przez uczniów za rozwiązanie poszczególnych zadań w województwach i w rejonie OKE w Krakowie (arkusz S-1-122)

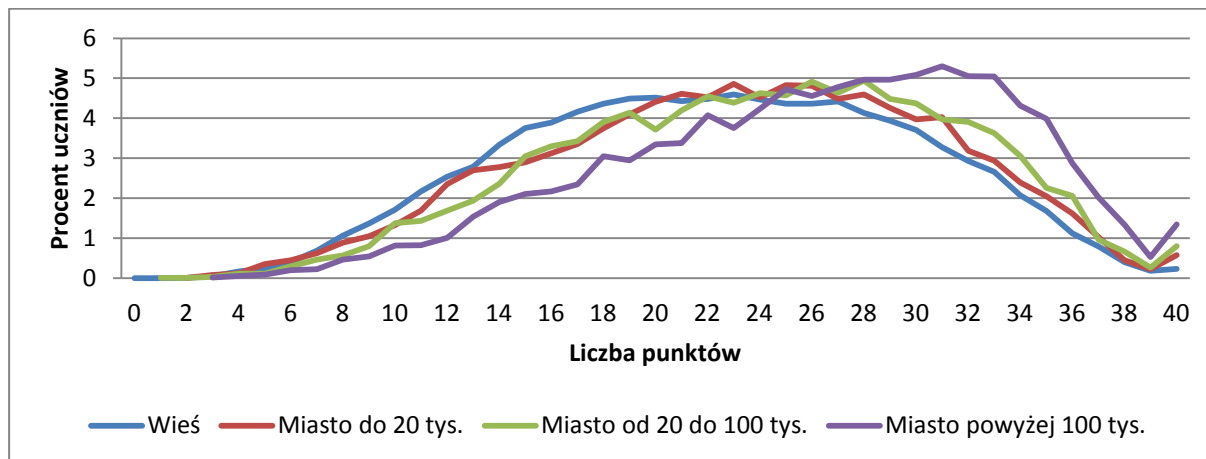
Numer zadania	Obszar standardów wymagań egzaminacyjnych	Maksymalna liczba punktów za zadanie	Wynik średni w punktach:			
			lubelskie	małopolskie	podkarpackie	OKE Kraków
1	czytanie	1	0,74	0,75	0,75	0,75
2	czytanie	1	0,83	0,84	0,83	0,83
3	czytanie	1	0,45	0,47	0,44	0,46
4	rozumowanie	1	0,81	0,83	0,82	0,82
5	czytanie	1	0,70	0,72	0,70	0,71
6	czytanie	1	0,27	0,26	0,24	0,26
7	czytanie	1	0,84	0,86	0,84	0,85
8	korzystanie z informacji	1	0,56	0,58	0,56	0,57
9	korzystanie z informacji	1	0,64	0,65	0,63	0,64
10	korzystanie z informacji	1	0,82	0,83	0,82	0,83
11	czytanie	1	0,67	0,67	0,66	0,66
12	czytanie	1	0,86	0,86	0,86	0,86
13	czytanie	1	0,60	0,63	0,59	0,61
14	czytanie	1	0,31	0,34	0,33	0,33
15	wykorzystywanie wiedzy w praktyce	1	0,39	0,42	0,41	0,41
16	rozumowanie	1	0,51	0,52	0,52	0,52
17	rozumowanie	1	0,45	0,46	0,46	0,46
18	wykorzystywanie wiedzy w praktyce	1	0,56	0,60	0,59	0,59
19	rozumowanie	1	0,46	0,47	0,48	0,47
20	rozumowanie	1	0,52	0,54	0,52	0,53
21	wykorzystywanie wiedzy w praktyce	4	2,08	2,23	2,13	2,16
22	rozumowanie	1	0,64	0,68	0,66	0,67
23	wykorzystywanie wiedzy w praktyce	2	0,68	0,72	0,72	0,71
24	rozumowanie	2	0,71	0,74	0,73	0,73
25	pisanie / korzystanie z informacji	4	3,25	3,29	3,26	3,27
26	pisanie	7	3,46	3,70	3,42	3,55

Tabela 17b. Średnie wyniki procentowe uzyskane przez uczniów za rozwiązanie poszczególnych zadań w województwach i w rejonie OKE w Krakowie (arkusz S-1-122)

Numer zadania	Obszar standardów wymagań egzaminacyjnych	Maksymalna liczba punktów za zadanie	Wynik średni w procentach:			
			lubelskie	małopolskie	podkarpackie	OKE Kraków
1	czytanie	1	74,2	74,6	74,8	74,6
2	czytanie	1	82,6	83,6	82,6	83,0
3	czytanie	1	45,0	47,3	44,1	45,7
4	rozumowanie	1	80,6	82,7	82,2	82,0
5	czytanie	1	69,7	72,1	69,7	70,8
6	czytanie	1	26,5	26,2	24,3	25,8
7	czytanie	1	83,8	85,7	83,9	84,7
8	korzystanie z informacji	1	55,5	57,9	55,9	56,7
9	korzystanie z informacji	1	63,6	64,7	62,8	63,8
10	korzystanie z informacji	1	81,7	83,3	82,2	82,6
11	czytanie	1	67,0	66,7	65,5	66,4
12	czytanie	1	85,7	86,4	86,3	86,2
13	czytanie	1	60,5	62,8	58,6	61,0
14	czytanie	1	31,5	34,1	32,9	33,0
15	wykorzystywanie wiedzy w praktyce	1	39,2	42,4	40,9	41,1
16	rozumowanie	1	51,2	52,2	52,0	51,9
17	rozumowanie	1	45,4	46,0	46,4	46,0
18	wykorzystywanie wiedzy w praktyce	1	56,0	59,7	59,3	58,6
19	rozumowanie	1	45,9	47,3	48,4	47,3
20	rozumowanie	1	52,3	53,8	52,1	52,9
21	wykorzystywanie wiedzy w praktyce	4	52,0	55,8	53,2	54,0
22	rozumowanie	1	64,2	68,2	66,3	66,5
23	wykorzystywanie wiedzy w praktyce	2	34,2	36,1	35,9	35,6
24	rozumowanie	2	35,5	37,1	36,4	36,5
25	pisanie / korzystanie z informacji	4	81,3	82,3	81,6	81,8
26	pisanie	7	49,4	52,8	48,8	50,7

V.4. Wyniki uczniów według lokalizacji szkół

Podobnie jak w latach ubiegłych wyniki uczniów w dużych miastach są wyższe niż na wsiach. Statystyczny uczeń klasy szóstej w rejonie OKE w Krakowie kształcący się w szkole wiejskiej uzyskał na sprawdzianie 22,30 punktu, czyli 55,75% punktów możliwych do otrzymania. Średni wynik ucznia w mieście powyżej 100 tys. mieszkańców jest wyższy o 3,74 punktu, czyli o blisko 10%.



Rysunek 11. Rozkłady wyników sprawdzianu w zależności od wielkości miejscowości

W grupie wyników niżej średnich więcej jest uczniów ze wsi i małych miast niż uczniów z miast powyżej 100 tys. mieszkańców.

W tabeli 18. przedstawiono wyniki uzyskane przez uczniów w poszczególnych województwach według wielkości miejscowości, w której znajdowała się szkoła.

Tabela 18. Średnie wyniki uczniów według województw z uwzględnieniem lokalizacji szkół w rejonie OKE Kraków

Lokalizacja szkoły	Średnie wyniki uczniów w województwie:						OKE Kraków	
	lubelskim		małopolskim		podkarpackim		punkty	procenty
	punkty	procenty	punkty	procenty	punkty	procenty		
Wieś	21,57	53,93	22,79	56,97	22,23	55,58	22,30	55,75
Miasto do 20 tys.	22,75	56,86	23,46	58,66	23,22	58,06	23,21	58,02
Miasto od 20 do 100 tys.	23,99	59,98	23,74	59,36	24,28	60,70	24,01	60,03
Miasto powyżej 100 tys.	25,95	64,88	26,26	65,65	25,28	63,21	26,04	65,11
Sprawdzian (arkusz S-1-122)	22,80	57,01	23,66	59,16	22,97	57,43	23,23	58,07

We wszystkich województwach wraz ze wzrostem wielkości miejscowości, wyniki uczniów są coraz wyższe. Analizując wyniki w poszczególnych województwach z uwzględnieniem wielkości miejscowości, zauważamy, że na wsiach, w miastach do 20 tys. mieszkańców i w miastach powyżej 100 tys. najwyższe wyniki uzyskali uczniowie w województwie małopolskim. Jednak w miastach od 20 do 100 tys. mieszkańców, województwo małopolskie ma wyniki niższe niż lubelskie i podkarpackie.

Największa różnica między wynikami uczniów na wsiach i w dużym mieście (powyżej 100 tys. mieszkańców) wystąpiła w województwie lubelskim (4,38 punktu), najmniejsza w województwie małopolskim (3,47 punktu).

W miastach od 20 tys. do 100 tys. najwyższe wyniki uzyskali uczniowie w województwie podkarpackim (24,28), a najniższe w małopolskim (23,74).

W zakresie wszystkich badanych obszarów umiejętności wraz ze wzrostem liczby mieszkańców miejscowości, w której położona jest szkoła, wzrasta liczba punktów uzyskanych przez uczniów. Największe różnice w poziomie opanowania umiejętności przez uczniów w miastach powyżej 100 tys. mieszkańców i w szkołach wiejskich występują w obszarze *Wykorzystywanie wiedzy w praktyce*. Wyniki zdających różnią się w tym obszarze o prawie 12%.

Tabela 19. Wyniki uczniów w obszarach umiejętności z uwzględnieniem lokalizacji szkół w rejonie OKE Kraków

Kategoria umiejętności	Wieś		Miasto do 20 tys.		Miasto od 20 do 100 tys.		Miasto powyżej 100 tys.	
	punkty	procenty	punkty	procenty	punkty	procenty	punkty	procenty
Czytanie	6,05	60,50	6,32	63,20	6,58	65,80	7,05	70,50
Pisanie	5,87	58,70	6,06	60,60	6,07	60,70	6,59	65,90
Rozumowanie	4,03	50,33	4,17	52,16	4,32	54,01	4,74	59,28
Korzystanie z informacji	2,73	68,17	2,83	70,72	2,95	73,72	3,10	77,38
Wykorzystywanie wiedzy w praktyce	3,63	45,43	3,83	47,84	4,10	51,20	4,57	57,07
Sprawdzian (arkusz S-1-122)	22,30	55,75	23,21	58,02	26,04	65,11	23,23	58,07

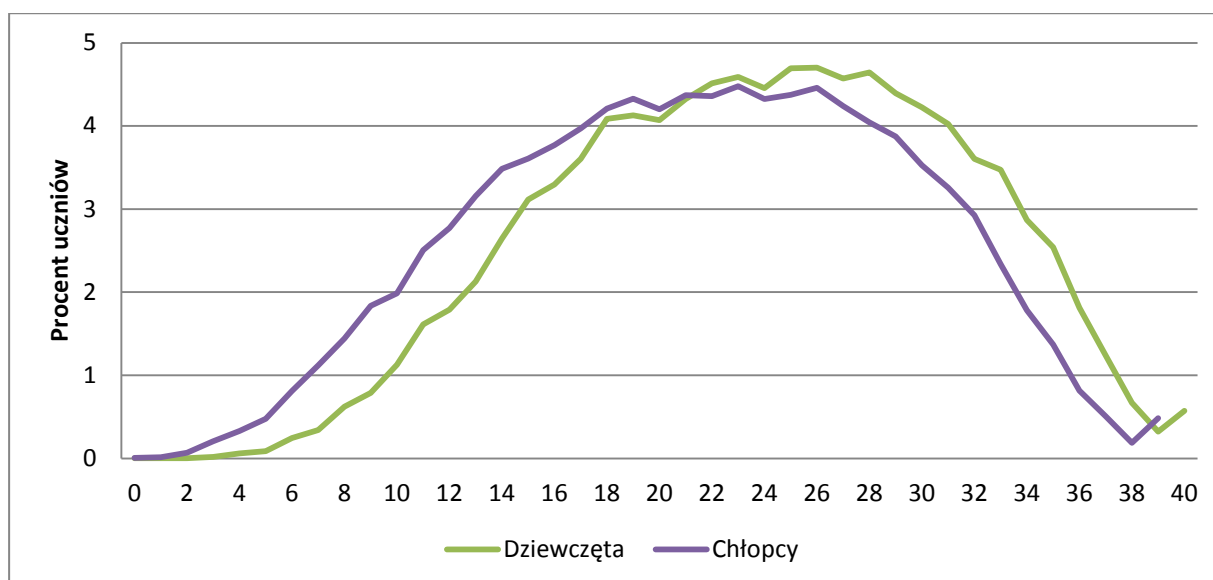
V.5. Wyniki uczniów z uwzględnieniem płci

Dziewczęta uzyskały na sprawdzianie wyniki wyższe niż chłopcy o 1,3 punktu, czyli o 3,24% punktów możliwych do uzyskania. Wyniki dziewcząt są wyższe w każdym z trzech województw.

Tabela 20. Średnie wyniki chłopców i dziewcząt w poszczególnych województwach

Płeć	Średnie wyniki uczniów w województwie:						OKE Kraków	
	lubelskim		małopolskim		podkarpackim		punkty	procenty
	punkty	procenty	punkty	procenty	punkty	procenty		
dziewczęta	23,55	58,88	24,28	60,70	23,61	59,03	23,89	59,72
chłopcy	22,08	55,21	23,07	57,67	22,36	55,91	22,59	56,48
Sprawdzian (arkusz S-1-122)	22,80	57,01	23,66	59,16	22,97	57,43	23,23	58,07

Na rysunku poniżej przedstawiono procentowe rozkłady wyników sprawdzianu dla dziewcząt i chłopców pracujących z arkuszem S-1-122.



Rysunek 12. Rozkład wyników dziewcząt i chłopców w rejonie OKE Kraków

W grupie wyników niżej średnich więcej jest chłopców niż dziewcząt, natomiast wśród wyników wyższych jest więcej wyników dziewcząt niż chłopców.

Wyniki dziewcząt są wyższe w trzech sprawdzanych obszarach umiejętności. Chłopcy nieco lepiej niż dziewczynki poradzili sobie z *Rozumowaniem* i *Wykorzystywaniem wiedzy w praktyce*.

Największa różnica między wynikami dziewcząt i chłopców wystąpiła w zakresie sprawdzanych umiejętności w obszarze *Pisania*. Z umiejętności *Pisanie* dziewczęta uzyskały 66,4% punktów możliwych do otrzymania, a chłopcy 54,33% punktów, czyli o 12% mniej.

Tabela 21. Wyniki chłopców i dziewcząt w obszarach umiejętności

Kategoria umiejętności	Średni wynik w OKE Kraków			
	dziewcząt		chłopców	
	punkty	procent	punkty	procent
Czytanie	6,42	64,19	6,21	62,08
Pisanie	6,64	66,40	5,43	54,33
Rozumowanie	4,12	51,53	4,26	53,31
Korzystanie z informacji	2,87	71,82	2,79	69,64
Wykorzystywanie wiedzy w praktyce	3,83	47,91	3,90	48,76
Sprawdzian (arkusz S-1-122)	23,89	59,72	22,59	56,48

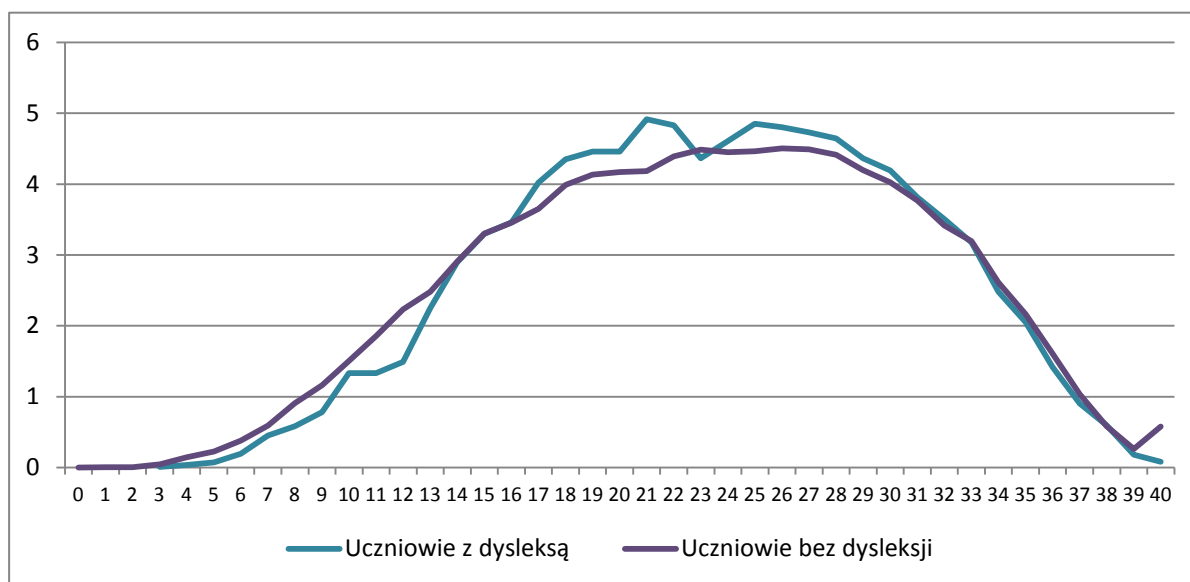
V.6. Porównanie wyników uczniów bez dysleksji i uczniów z dysleksją rozwojową

Do sprawdzianu w 2012 roku w rejonie OKE w Krakowie przystąpiło 8183 uczniów ze specyficznymi trudnościami w uczeniu się. W tabeli 22. zaprezentowano procent uczniów ze specyficznymi trudnościami w nauce na sprawdzianach od 2002 do 2012 roku w poszczególnych województwach.

Tabela 22. Udział procentowy uczniów z dysleksją rozwojową na sprawdzianach w latach 2002 – 2012

Rok	Procent uczniów z dysleksją rozwojową w województwie:		
	lubelskim	małopolskim	podkarpackim
2002	5	12	3
2003	5	11	3
2004	6	12	3
2005	7	11	4
2006	8	11	4
2007	8	11	5
2008	9	10	5
2009	9	10	5
2010	10	11	6
2012	10	11	7
2012	10	12	8

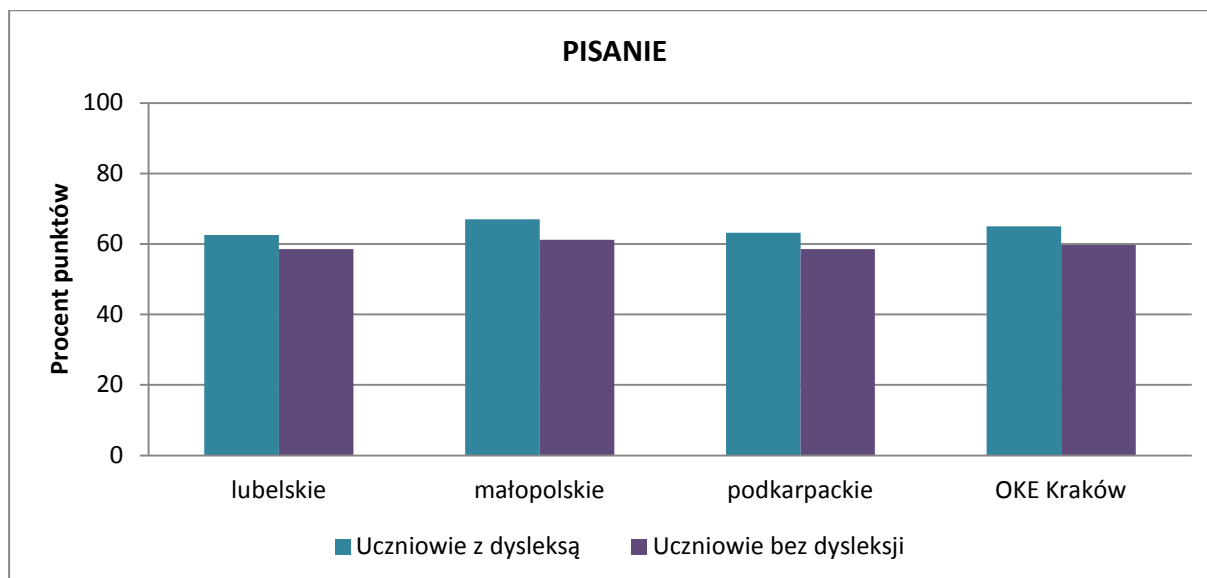
Z danych zawartych w tabeli wynika, że najniższy odsetek szóstoklasistów z dysleksją rozwojową występuje w województwie podkarpackim, najwyższy w małopolskim. W województwie podkarpackim procent uczniów z dysleksją systematycznie wzrasta. Uczniowie z dysleksją rozwojową rozwiązywali na sprawdzianie arkusz standardowy S-1, ale ich prace oceniane były według odrębnych kryteriów. Uczniowie z dysleksją rozwojową stanowili 10,7% pracujących z tym arkuszem.



Rysunek 13. Rozkład wyników uczniów bez dysfunkcji i uczniów z dysleksją rozwojową

Średni wynik uzyskany przez uczniów z dysleksją rozwojową w rejonie OKE w Krakowie jest nieznacznie wyższy (o 0,24 %) od średniego wyniku uczniów bez dysleksji. Zauważyć należy, że wyniki uczniów z dysleksją jedynie w obszarze *Pisanie* są wyższe od wyników uczniów bez dysleksji.

Porównanie poziomu wykonalności zadań z obszaru *Pisanie* przez uczniów z dysleksją i uczniów bez dysfunkcji w poszczególnych województwach przedstawia rysunek poniżej.



Rysunek 14. Wyników uczniów bez dysfunkcji i uczniów z dysleksją rozwojową w obszarze *Pisanie*

Poziom opanowania przez uczniów z dysleksją umiejętności w pozostałych obszarach (*Czytanie, Rozumowanie, Korzystanie z informacji, Wykorzystywanie wiedzy w praktyce*) jest niższy niż uczniów bez dysleksji.

Najniższy wynik 47,91% uczniowie z dysleksją uzyskali w obszarze *Wykorzystywanie wiedzy w praktyce*, przy czym wynik ten jest tylko o 0,48% niższy od wyniku uczniów bez dysleksji. Największa różnica pomiędzy wynikami uczniów z dysleksją i bez dysleksji (1,43%) wystąpiła w obszarze *Czytanie*. Wyniki punktowe i procentowe wykonanie zadań w poszczególnych województwach dla uczniów bez dysfunkcji i z dysleksją przedstawia tabela 23.

Tabela 23. Wyniki uczniów bez dysleksji i z dysleksją rozwojową w obszarach umiejętności według województw

Kategoria umiejętności	woj. lubelskie		woj. małopolskie		woj. podkarpackie		OKE Kraków	
	Dysleksja							
	Tak	Nie	Tak	Nie	Tak	Nie	Tak	Nie
	Wyniki w punktach							
Czytanie	6,03	6,29	6,30	6,41	6,11	6,24	6,18	6,33
Pisanie	6,26	5,86	6,70	6,12	6,32	5,85	6,50	5,97
Rozumowanie	4	4,12	4,20	4,25	4,19	4,21	4,14	4,20
Korzystanie z informacji	2,73	2,82	2,80	2,86	2,77	2,80	2,78	2,83
Wykorzystywanie wiedzy w praktyce	3,58	3,73	3,96	3,98	3,86	3,85	3,83	3,87
Sprawdzian (arkusz S-1-122)	22,60	22,83	23,97	23,62	23,24	22,95	23,43	23,20
Kategoria umiejętności	woj. lubelskie		woj. małopolskie		woj. podkarpackie		OKE Kraków	
	Dysleksja							
	Tak	Nie	Tak	Nie	Tak	Nie	Tak	Nie
	Wyniki w procentach							
Czytanie	60,25	62,94	63,01	64,10	61,08	62,37	61,84	63,27
Pisanie	62,58	58,59	67	61,20	63,17	58,53	64,96	59,69
Rozumowanie	50	51,48	52,51	53,15	52,42	52,56	51,81	52,51
Korzystanie z informacji	68,36	70,57	70,12	71,59	69,14	70,09	69,42	70,86
Wykorzystywanie wiedzy w praktyce	44,72	46,66	49,50	49,70	48,21	48,12	47,91	48,39
Sprawdzian (arkusz S-1-122)	56,49	57,07	59,92	59,05	58,10	57,37	58,59	58,01

V.7. Wyniki uczniów w skali znormalizowanej

Przedstawienie wyników w skali znormalizowanej może być wykorzystane przez uczniów do ustalenia pozycji własnego wyniku punktowego ze sprawdzianu na tle wyników innych uczniów. Uczeń jest w stanie określić, ilu zdających uzyskało taki sam lub podobny wynik oraz obliczyć, ilu uczniów otrzymało wyniki wyższe, a ilu niższe. Na przykład: jeżeli wynik ucznia wynosi 33 punkty, to uznajemy go za wynik wysoki. Wynik taki sam lub zbliżony uzyskało 13,2% szóstoklasistów w Polsce. Tylko 11,1% uczniów w kraju uzyskało wynik wyższy.

Tabela 24. Rozkład wyników uczniów w skali standardowej dziewiątki – Sprawdzian 2012

Nazwa wyniku	najniższy	bardzo niski	niski	niżej średni	średni	wyżej średni	wysoki	bardzo wysoki	najwyższy	
Stopień skali	1	2	3	4	5	6	7	8	9	
Przedział punktowy	0–9	10–12	13–16	17–20	21–25	26–29	30–32	33–35	36–40	
Procent uczniów	lubelskie	4,0	6,1	12,9	16,5	21,8	17,0	10,7	7,4	3,7
	małopolskie	3,0	4,9	11,3	15,4	22,4	18,0	11,8	8,8	4,4
	podkarpackie	3,4	5,7	12,5	16,7	22,1	17,8	11,0	7,2	3,5
	OKE Kraków	3,3	5,4	12,1	16,1	22,1	17,7	11,2	7,9	4,0
	Polska	3,9	6,2	13,1	16,4	22,1	16,8	10,5	7,1	3,9
Grupy	I			II			III			
	Uczniowie zagrożeni niskimi osiągnięciami			Uczniowie o średnim potencjale			Uczniowie o znacznym potencjale			

W tabeli 24. przedstawiono przedziały punktowe wyników w dziewięciostopniowej skali znormalizowanej dla wyników uczniów z całego kraju.

W tabeli wyróżniono 3 grupy uczniów: **grupa I** (1, 2, 3 stanin) to uczniowie zagrożeni niskimi wynikami na dalszym etapie kształcenia, uzyskali oni na sprawdzianie od 0 do 16 punktów, czyli co najwyżej 40% punktów możliwych do otrzymania; **grupa II** to uczniowie o średnim potencjale, uzyskali oni wyniki od 17 do 29 punktów, (4, 5 i 6 stopień skali staninowej); **grupa III** to uczniowie o znacznym potencjale, uzyskali wyniki od 30 do 40 punktów, czyli co najmniej 75% punktów.

Procentowy udział uczniów zagrożonych niskimi osiągnięciami jest na wsiach prawie dwukrotnie większy niż w dużych miastach (tabela 25.). Im większe miasto tym procentowy udział uczniów zagrożonych niskimi osiągnięciami jest mniejszy. Na wsi w I grupie uczniów znalazło się 24,2% piszących sprawdzian, w miastach do 20 tys. mieszkańców 20,5%, w miastach od 20 do 100 tys. 17,6%, zaś w miastach powyżej 100 tys. mieszkańców 12%. Najwyższy odsetek uczniów o znacznym potencjale występuje w miastach powyżej 100 tys. mieszkańców (36,9%), na wsiach jest on o 18% mniejszy.

Tabela 25. Rozkład wyników uczniów w skali standardowej dziewiątki – Sprawdzian 2012

Nazwa wyniku	najniższy	bardzo niski	niski	niżej średni	średni	wyżej średni	wysoki	bardzo wysoki	najwyższy
Stopień skali	1	2	3	4	5	6	7	8	9
Przedziały punktowe	0–9	10–12	13–16	17–20	21–25	26–29	30–32	33–35	36–40
Wieś	4,0	6,4	13,8	17,5	22,3	16,9	9,9	6,4	2,7
Miasto do 20 tys.	3,6	5,4	11,5	15,6	23,3	18,1	11,2	7,4	3,9
Miasto od 20 do 100 tys.	2,4	4,5	10,7	15,2	22,3	19,0	12,2	8,9	4,8
Miasto powyżej 100 tys.	1,6	2,7	7,7	11,7	20,2	19,3	15,4	13,4	8,1
Grupy	I			II			III		
	Uczniowie zagrożeni niskimi osiągnięciami			Uczniowie o średnim potencjale			Uczniowie o znacznym potencjale		

W tabeli 26. przedstawiono procent punktów uzyskanych przez uczniów w zakresie pięciu sprawdzanych obszarów umiejętności według wyników, wyrażonych w kolejnych stopniach skali *standardowej dziewiątki*. Przyjęto, że dana kategoria umiejętności została opanowana przez uczniów w stopniu zadowalającym, jeżeli uzyskali oni, co najmniej 70% punktów możliwych do osiągnięcia (zaczernione pola w tabeli). Jeśli za rozwiązanie zadań sprawdzających umiejętności z tej kategorii uzyskali co najmniej 50% oznacza to, że została ona opanowana w stopniu koniecznym.

Tabela 26. Poziom opanowania przez uczniów sprawdzanych obszarów umiejętności w skali standardowej dziewiątki

Nazwa wyniku	najniższy	bardzo niski	niski	niżej średni	średni	wyżej średni	wysoki	bardzo wysoki	najwyższy
Stopień skali	1	2	3	4	5	6	7	8	9
Przedziały punktowe	0–9	10–12	13–16	17–20	21–25	26–29	30–32	33–35	36–40
Poziom opanowania kategorii umiejętności w procentach									
Czytanie	25,17	35,13	45,28	55,09	63,91	71,93	78,51	83,87	91,51
Pisanie	22,91	35,73	45,38	53,23	60,35	66,91	73,52	80,11	91,62
Rozumowanie	16,53	23,81	31,13	39,73	49,88	62,07	72,60	82,64	92,24
Korzystanie z informacji	24,73	38,51	49,53	61,20	72,47	82,03	89,10	94	97,74
Wykorzystywanie wiedzy w praktyce	4,80	7,40	13,79	26,17	46,35	66,75	79,63	88,75	95,89
Sprawdzian (arkusz S-1-122)	18,76	27,81	36,60	46,38	57,56	68,68	77,36	84,67	93,18

Statystyczny uczeń z wynikiem powyżej 25 punktów opanował umiejętności w zakresie wszystkich obszarów w stopniu koniecznym, czyli uzyskał, co najmniej 50% punktów.

Uczniów, którego wyniki odpowiadają siódmemu staninowi opanował w stopniu zadowalającym wszystkie badane obszary umiejętności.

VI. Wyniki szkół

VI.1. Podstawowe miary statystyczne dla szkół podstawowych

Wynik średni dla szkoły w rejonie OKE w Krakowie wynosi 22,75 punktów, czyli 56,88% punktów możliwych do uzyskania. Najniższy wynik szkoły to 6,5 punktu, najwyższy 35 punktów. Najwięcej szkół uzyskało wynik 21 punktów. Rozstęp między wynikami poszczególnych szkół w rejonie OKE w Krakowie wynosi 28,5 punktu.

W tabeli 27. przedstawiono podstawowe dane statystyczne dotyczące wyników szkół podstawowych w rejonie OKE w Krakowie i w poszczególnych województwach.

Tabela 27. Podstawowe miary statystyczne dla wyników szkół (arkusz S-1-122)

Podstawowe miary	Lubelskie		Małopolskie		Podkarpackie		OKE Kraków	
	punkty	procenty	punkty	procenty	punkty	procenty	punkty	procenty
Średni wynik szkoły	22,05	55,12	23,36	58,40	22,59	56,48	22,75	56,88
Modalna	21	52,50	22	55	21	52,50	21	52,50
Mediana	22,04	55,09	23,29	58,21	22,50	56,25	22,68	56,69
Wynik najniższy	10,29	25,71	6,50	16,25	10,43	26,07	6,50	16,25
Wynik najwyższy	34,49	86,21	35	87,50	32	80	35	87,50
Rozstęp	24,20	60,50	28,50	71,25	21,57	53,93	28,50	71,25
Odchylenie standardowe	3,07	7,67	3	7,51	2,79	6,98	3,01	7,52

Różnice między średnimi wynikami szkół w poszczególnych województwach są niewielkie. Różnica między średnim wynikiem szkół w województwie małopolskim i średnim wynikiem szkół w województwie podkarpackim wynosi 0,77 punktu, zaś między średnim wynikiem w województwie małopolskim i lubelskim - 1,31 punktu.

VI.2. Wyniki szkół według lokalizacji

W województwie lubelskim i podkarpackim najwyższe wyniki uzyskały szkoły podstawowe zlokalizowane w miastach powyżej 100 tys. mieszkańców, najniższe – szkoły wiejskie. Największa różnica, 3,37 punktu, między średnimi wynikami szkół w dużych miastach i na wsiach występuje w województwie małopolskim.

Średnie wyniki szkół według lokalizacji w poszczególnych województwach przedstawia tabela 28.

Tabela 28. Średnie wyniki szkół według lokalizacji w rejonie OKE Kraków - arkusz S-1-122

Lokalizacja szkoły	Średnie wyniki szkół według lokalizacji w województwie:						OKE Kraków	
	lubelskim		małopolskim		podkarpackim			
	punkty	procenty	punkty	procenty	punkty	procenty	punkty	procenty
Wieś	21,68	54,21	22,95	57,37	22,30	55,74	22,38	55,94
Miasto do 20 tys.	22,54	56,34	23,38	58,44	23,09	57,72	23,07	57,69
Miasto od 20 do 100 tys.	23,85	59,62	23,09	57,73	24,14	60,36	23,69	59,22
Miasto powyżej 100 tys.	24,84	62,10	26,32	65,81	25,34	63,36	25,90	64,75
OKE Kraków	22,05	55,12	23,36	58,40	22,59	56,48	22,75	56,88

VI.3. Wyniki szkół z uwzględnieniem liczby oddziałów klas VI

Najwyższe wyniki uzyskały szkoły duże z 4 i więcej oddziałami klas szóstych, najniższe zaś szkoły z jednym oddziałem. Jest to spowodowane tym, że szkoły z wieloma oddziałami są to najczęściej szkoły wielkomiejskie.

W rejonie OKE w Krakowie różnica między średnimi wynikami szkół z co najmniej czterema oddziałami i szkołami małymi - z jednym oddziałem - wyniosła 2,09 punktu. W województwie lubelskim i podkarpackim wraz ze wzrostem liczby oddziałów wzrasta średni wynik szkoły.

Średnie wyniki szkół z uwzględnieniem liczby oddziałów klas VI w rejonie OKE Kraków przedstawia tabela 29.

Tabela 29. Średnie wyniki szkół z uwzględnieniem liczby oddziałów klas VI w rejonie OKE Kraków

Rejon	Średni wynik szkół:							
	z 1 oddziałem klasy VI		z 2 oddziałami klas VI		z 3 oddziałami klas VI		z 4 i więcej oddziałami klas VI	
	punkty	procenty	punkty	procenty	punkty	procenty	punkty	procenty
woj. lubelskie	21,75	54,38	22,15	55,37	23,51	58,77	24,87	62,18
woj. małopolskie	23,10	57,74	23,69	59,24	24,72	61,80	24,57	61,42
woj. podkarpackie	22,37	55,93	23,10	57,75	23,66	59,15	24,21	60,52
OKE Kraków	22,48	56,20	23,16	57,89	24,11	60,27	24,57	61,43

VI.4. Wyniki szkół publicznych i niepublicznych

Średni wynik uzyskany przez szkoły niepubliczne w rejonie OKE w Krakowie jest o 1,74 punktu wyższy od średniego wyniku uzyskanego przez szkoły publiczne. Należy pamiętać, że do sprawdzianu w szkołach niepublicznych przystąpiło 1 005 uczniów, co stanowi 1,3% ogółu uczniów trzech województw. Najwyższy wynik uzyskały szkoły niepubliczne w województwie małopolskim. Ich średni wynik jest o niemal 4% punktu wyższy od średniego wyniku uzyskanego przez szkoły publiczne w rejonie OKE Kraków. W województwie lubelskim i podkarpackim szkoły niepubliczne uzyskały wynik o niecały punktu wyższy niż szkoły publiczne.

Tabela 30. Wyniki szkół publicznych i niepublicznych w rejonie OKE Kraków (arkusz S-1-122)

Typ szkoły	Średni wyniki szkół podstawowych:			
	publicznych		niepublicznych z uprawnieniami szkół publicznych	
	punkty	procenty	punkty	procenty
woj. lubelskie	22,03	55,06	22,61	56,51
woj. małopolskie	23,26	58,15	26,66	66,64
woj. podkarpackie	22,58	56,45	23,16	57,90
OKE Kraków	22,70	56,76	24,44	61,09

VI.5. Wyniki szkół w skali znormalizowanej

Przedstawienie wyników szkół w skali znormalizowanej może zostać wykorzystane przez szkoły do ustalenia pozycji jej wyniku punktowego na tle wyników innych szkół. Szkoła może obliczyć, jaki procent szkół uzyskało taki sam lub zbliżony wynik oraz ile szkół uzyskało wynik wyższy lub niższy.

Tabela 31. Rozkład średnich wyników szkół na skali *standardowej dziewiątki*

Nazwa wyniku		najniższy	bardzo niski	niski	niżej średni	średni	wyżej średni	wysoki	bardzo wysoki	najwyższy
Stopień skali		1	2	3	4	5	6	7	8	9
Przedział punktowy		5,3–17,1	17,2–18,8	18,9–20,1	20,2–21,4	21,5–22,8	22,9–24,2	24,3–25,9	26,0–28,0	28,1–36,2
Procent szkół	lubelskie	5,2	7,9	12,9	17,4	17,4	16,9	12,9	6,8	2,6
	małopolskie	1,7	3,1	6,8	13,1	20,0	20,5	17,2	11,4	6,4
	podkarpackie	2,1	6,2	9,7	14,4	21,8	19,4	15,2	9,0	2,2
	OKE Kraków	2,8	5,4	9,4	14,7	19,8	19,2	15,4	9,4	4,0
	Polska	3,9	7,3	11,7	16,5	20,4	16,6	12,7	6,9	4

Analizując wyniki szkół można stwierdzić, że w rejonie OKE Kraków wyniki niskie na poziomie trzech pierwszych staninów uzyskało łącznie 17,6% szkół, czyli mniej niż w kraju, gdzie szkół z najniższymi wynikami jest niemal 23%

Najwyższy odsetek szkół w wynikami wysokimi na poziomie 7., 8. i 9. stanina występuje w województwie małopolskim (35% szkół), następnie w podkarpackim (28,6%) i w lubelskim (22,3%).

VII. Wyniki uczniów piszących arkusze dostosowane

VII.1. Wyniki uczniów słabo widzących i uczniów niewidomych

VII.1.1. Opis arkuszy dla uczniów słabo widzących i uczniów niewidomych

Standardowy arkusz S-1-122 został dostosowany dla uczniów słabo widzących i niewidomych. W arkuszach S-4-122 i S-5-122 zastosowano powiększoną czcionkę odpowiednio Arial 16 pkt. i Arial 24 pkt., oraz zmieniono treść niektórych tekstów poprzedzających zadania oraz treść kilku zadań. W zestawie S-6-122 zadania zapisano w druku Braille'a, dokonano zmiany treści tekstów do zadań, rysunki zastąpiono opisem oraz wprowadzono zmiany w treści niektórych zadań.

VII.1.2. Podstawowe miary statystyczne

Do sprawdzianu w rejonie OKE w Krakowie przystąpiło 125 uczniów słabo widzących i 3 uczniów niewidomych, co stanowi 0,16% ogółu piszących. Najwięcej uczniów niewidomych i słabo widzących kształci się w województwie małopolskim.

Statystyczny uczeń uzyskał wynik 20,24 punktu, co stanowi 50,61% punktów możliwych do uzyskania. Wynik najniższy 5 punktów wystąpił w województwie lubelskim, wynik najwyższy 37 punktów w województwie małopolskim i podkarpackim. Najwięcej uczniów uzyskało wynik 10 punktów (modalna). Wynik środkowy (mediana) to 20 punktów.

W tabeli 32. przedstawiono podstawowe dane statystyczne dotyczące wyników uczniów słabo widzących i niewidomych w rejonie OKE w Krakowie i w poszczególnych województwach.

Tabela 32. Podstawowe miary statystyczne – arkusze S-4-122, S-5-122, S-6-122

Podstawowe miary statystyczne w województwach:	lubelskim		małopolskim		podkarpackim		OKE Kraków	
	punkty	procenty	punkty	procenty	punkty	procenty	punkty	procenty
Średni wynik sprawdzianu	19,35	48,38	21,28	53,21	18,98	47,44	20,24	50,61
Modalna	10	25	25	62,50	14	35	10	25
Mediana	20	50	22	55	18	45	20	50
Wynik najniższy	5	12,50	6	15	7	17,50	5	12,50
Wynik najwyższy	29	72,50	37	92,50	37	92,50	37	92,50
Rozstęp	24	60	31	77,50	30	75	32	80
Odchylenie standardowe	7,61	19,03	8,35	20,87	7,32	18,29	7,93	19,84

VII.1.3. Wyniki uczniów słabo widzących i niewidomych w obszarach umiejętności

Wyniki uczniów w obszarach umiejętności są zróżnicowane. Najlepiej uczniowie słabo widzący i niewidomi opanowali umiejętności w obszarze *Korzystanie z informacji* uzyskując 59,57% punktów możliwych do otrzymania, naj słabiej zaś z zakresu *Wykorzystywanie wiedzy w praktyce* (38,67% punktów).

Spółród trzech województw najwyższe wyniki uzyskali uczniowie z województwa małopolskiego. Uzyskali oni wyniki wyższe od uczniów z pozostałych województw we wszystkich obszarach umiejętności.

Tabela 33. Wyniki uczniów słabo widzących i niewidomych w obszarach umiejętności według województw

Obszar umiejętności	Wyniki w województwie:						OKE Kraków	
	lubelskim		małopolskim		podkarpackim		punkty	procenty
	punkty	procenty	punkty	procenty	punkty	procenty		
Czytanie	5,30	53	5,51	55,07	5,24	52,44	5,39	53,91
Pisanie	5	50	5,49	54,93	4,68	46,83	5,16	51,56
Rozumowanie	3,80	47,50	4,45	55,60	4,05	50,61	4,22	52,73
Korzystanie z informacji	2,20	55	2,49	62,31	2,29	57,32	2,38	59,57
Wykorzystywanie wiedzy w praktyce	3,05	38,13	3,34	41,79	2,71	33,84	3,09	38,67
Sprawdzian arkusz S-4, S-5, S-6	19,35	48,38	21,28	53,21	18,98	47,44	20,24	50,61

VII.2. Wyniki uczniów słabo słyszających i niesłyszających

VII.2.1. Opis arkusza dla uczniów słabo słyszających i niesłyszających

Arkusz S-7-122 dla uczniów słabo słyszających i niesłyszających zawierał 20 zadań zamkniętych wielokrotnego wyboru punktowanych 0-1 oraz 6 zadań otwartych. Zadania obejmowały wiadomości i umiejętności zawarte w standardach wymagań egzaminacyjnych i podstawie programowej. W tabeli 34. znajdują się numery zadań testowych według sprawdzanych umiejętności.

Tabela 34. Przyporządkowanie zadań i punktów do sprawdzanych obszarów umiejętności

Obszar umiejętności	Numery zadań	Maksymalna liczba punktów	Waga punktów w procentach
Czytanie	1, 2, 3, 4, 6, 7, 11, 12, 13, 14	10	25
Pisanie	26, 27_1, 27_2	10	25
Rozumowanie	5, 16, 17, 19, 20, 22, 24	8	20
Korzystanie z informacji	8, 9, 10, 25	4	10
Wykorzystywanie wiedzy w praktyce	15, 18, 21, 23	8	20
Sprawdzian (arkusz S-7-122)		40	100

VII.2.2. Podstawowe miary statystyczne

W rejonie OKE w Krakowie do sprawdzianu z arkuszem dostosowanym S-7-122 przystąpiło 114 uczniów słabo słyszających i niesłyszających, czyli 0,14% ogółu piszących. Uzyskali oni średni wynik 23,73 punktu, czyli 59,32% punktów możliwych do otrzymania. Najniższy wynik 5 punktów wystąpił w województwie lubelskim, wynik najwyższy 40 punktów – w lubelskim i małopolskim

Podstawowe dane o wynikach uczniów w województwach zamieszczono w tabeli 35.

Tabela 35. Podstawowe miary statystyczne – arkusz S-7-122

Podstawowe miary statystyczne	lubelskie		małopolskie		podkarpackie		OKE Kraków	
	punkty	procenty	punkty	procenty	punkty	procenty	punkty	procenty
Średni wynik sprawdzianu	22,15	55,38	24,17	60,42	24,23	60,56	23,73	59,32
Modalna	17	42,50	30	75	18	45	29	72,50
Mediana	23	57,50	26	65	24,50	61,25	24,50	61,25
Wynik najniższy	5	12,50	6	15	7	17,50	5	12,50
Wynik najwyższy	40	100	40	100	38	95	40	100
Rozstęp	35	87,50	34	85	31	77,50	35	87,50
Odchylenie standardowe	9,51	23,77	9,79	24,49	8,33	20,82	9,20	22,99

VII.2.3. Wyniki uczniów słabo słyszających i niesłyszających w obszarach umiejętności

Spośród pięciu obszarów umiejętności uczniowie słabo słyszący i niesłyszający najlepiej opanowali umiejętności w zakresie *Czytania*, uzyskując 72,02% punktów możliwych do otrzymania. Najwyższe wyniki w zakresie trzech obszarów umiejętności uzyskali uczniowie z województwa podkarpackiego. Jedynie w obszarze *Wykorzystywanie wiedzy w praktyce* uczniowie z województwa lubelskiego uzyskali wynik wyższy niż uczniowie z pozostałych województw.

Tabela 36. Wyniki uczniów słabo słyszających i niesłyszających w obszarach umiejętności według województw

Obszar umiejętności	Wyniki w województwie:							
	lubelskim		małopolskim		podkarpackim		OKE Kraków	
	punkty	procenty	punkty	procenty	punkty	procenty	punkty	procenty
Czytanie	6,62	66,15	7,35	73,54	7,40	74	7,20	72,02
Pisanie	6,35	63,46	7,65	76,46	7,20	72	7,19	71,93
Rozumowanie	4,12	51,44	4,35	54,43	4,87	60,94	4,48	56,03
Korzystanie z informacji	2,38	59,62	2,31	57,81	2,42	60,62	2,37	59,21
Wykorzystywanie wiedzy w praktyce	2,69	33,65	2,50	31,25	2,32	29,06	2,48	31,03
Sprawdzian (arkusz S-7-122)	22,15	55,38	24,17	60,42	24,23	60,56	23,73	59,32

VII.2.4. Wyniki słabo słyszających i niesłyszających według zadań

W tabelach poniżej przedstawiono średnie wyniki (punktowe i procentowe) uzyskane przez uczniów za rozwiązanie zadań w rejonie OKE w Krakowie i w poszczególnych województwach.

Tabela 37. Średnie wyniki punktowe uzyskane przez uczniów za rozwiązanie poszczególnych zadań w województwach i w rejonie OKE w Krakowie (arkusz S-7-122)

Numer zadania	Obszar standardów wymagań egzaminacyjnych	Maksymalna liczba punktów za zadanie	Wynik średni w punktach:			
			lubelskie	małopolskie	podkarpackie	OKE Kraków
1	czytanie	1	0,96	0,94	0,95	0,95
2	czytanie	1	0,54	0,67	0,73	0,66
3	czytanie	1	0,65	0,71	0,75	0,71
4	czytanie	1	0,92	0,96	1,00	0,96
5	rozumowanie	1	0,58	0,71	0,75	0,69
6	czytanie	1	0,35	0,50	0,35	0,41
7	czytanie	1	0,46	0,60	0,58	0,56
8	korzystanie z informacji	1	0,54	0,54	0,48	0,52
9	korzystanie z informacji	1	0,46	0,52	0,70	0,57
10	korzystanie z informacji	1	0,73	0,73	0,70	0,72
11	czytanie	1	0,88	0,79	0,75	0,80
12	czytanie	1	0,69	0,79	0,80	0,77
13	czytanie	1	0,54	0,67	0,70	0,65
14	czytanie	1	0,62	0,73	0,80	0,73
15	wykorzystywanie wiedzy w praktyce	1	0,54	0,42	0,30	0,40
16	rozumowanie	1	0,62	0,58	0,50	0,56
17	rozumowanie	1	0,54	0,40	0,65	0,52
18	wykorzystywanie wiedzy w praktyce	1	0,46	0,52	0,55	0,52
19	rozumowanie	1	0,19	0,25	0,38	0,28
20	rozumowanie	1	0,50	0,71	0,63	0,63
21	wykorzystywanie wiedzy w praktyce	4	1,00	1,08	1,15	1,09
22	rozumowanie	1	0,23	0,25	0,48	0,32
23	wykorzystywanie wiedzy w praktyce	2	0,69	0,48	0,33	0,47
24	rozumowanie	2	1,46	1,46	1,50	1,47
25	korzystanie z informacji	1	0,65	0,52	0,55	0,56
26	pisanie	4	2,88	3,38	3,05	3,15
27	pisanie	6	3,46	4,27	4,15	4,04

Tabela 38. Średnie wyniki procentowe uzyskane przez uczniów za rozwiązanie poszczególnych zadań w województwach i w rejonie OKE w Krakowie (arkusz S-7-122)

Numer zadania	Obszar standardów wymagań egzaminacyjnych	Maksymalna liczba punktów za zadanie	Wynik średni w procentach:			
			lubelskie	małopolskie	podkarpackie	OKE Kraków
1	czytanie	1	96,15	93,75	95,00	94,74
2	czytanie	1	53,85	66,67	72,50	65,79
3	czytanie	1	65,38	70,83	75,00	71,05
4	czytanie	1	92,31	95,83	100	96,49
5	rozumowanie	1	57,69	70,83	75,00	69,30
6	czytanie	1	34,62	50,00	35,00	41,23
7	czytanie	1	46,15	60,42	57,50	56,14
8	korzystanie z informacji	1	53,85	54,17	47,50	51,75
9	korzystanie z informacji	1	46,15	52,08	70,00	57,02
10	korzystanie z informacji	1	73,08	72,92	70,00	71,93
11	czytanie	1	88,46	79,17	75,00	79,82
12	czytanie	1	69,23	79,17	80,00	77,19
13	czytanie	1	53,85	66,67	70,00	64,91
14	czytanie	1	61,54	72,92	80,00	72,81
15	wykorzystywanie wiedzy w praktyce	1	53,85	41,67	30,00	40,35
16	rozumowanie	1	61,54	58,33	50,00	56,14
17	rozumowanie	1	53,85	39,58	65,00	51,75
18	wykorzystywanie wiedzy w praktyce	1	46,15	52,08	55,00	51,75
19	rozumowanie	1	19,23	25,00	37,50	28,07
20	rozumowanie	1	50,00	70,83	62,50	63,16
21	wykorzystywanie wiedzy w praktyce	4	25,00	27,08	28,75	27,19
22	rozumowanie	1	23,08	25,00	47,50	32,46
23	wykorzystywanie wiedzy w praktyce	2	34,62	23,96	16,25	23,68
24	rozumowanie	2	73,08	72,92	75,00	73,68
25	korzystanie z informacji	1	65,38	52,08	55,00	56,14
26	pisanie	4	72,12	84,38	76,25	78,73
27	pisanie	6	57,69	71,18	69,17	67,40

VII.3. Wyniki uczniów z upośledzeniem umysłowym w stopniu lekkim

VII.3.1. Opis arkusza dla uczniów z upośledzeniem umysłowym w stopniu lekkim

Arkusz S-8-122 dla uczniów z upośledzeniem umysłowym w stopniu lekkim zawierał 27 zadań, za które uczeń mógł otrzymać maksymalnie 40 punktów.

Tabela 39. Przyporządkowanie zadań i punktów do sprawdzanych obszarów umiejętności

Obszar umiejętności	Numery zadań	Maksymalna liczba punktów	Waga punktów w procentach
Czytanie	1, 2, 3, 4, 5, 14, 19, 20, 21	9	22,5
Pisanie	10_1, 10_2, 10_3, 10_4, 25_2	8	20,0
Rozumowanie	8, 9, 13, 16, 18, 23, 24, 25_1	9	22,5
Korzystanie z informacji	6, 15	2	5,0
Wykorzystywanie wiedzy w praktyce	7_1, 7_2, 11, 12_1, 12_2, 12_3, 17, 22, 26, 27	12	30,0
Sprawdzian (arkusz S-8-122)		40	100

Czytanie sprawdzono 9 zadaniami zamkniętymi, w których uczeń wybierał spośród trzech podanych odpowiedzi jedną, uznaną za prawidłową. W tym zakresie badano umiejętności czytania tekstu dotyczącego ogrodu i tekstu poetyckiego, jakim był wiersz *W naszym ogródeczku* Hanny Zdzitowieckiej. Za rozwiązanie zadań uczeń mógł uzyskać maksymalnie 9 punktów, co stanowi 22,5% punktów możliwych do uzyskania za rozwiązanie całego testu.

Pisanie sprawdzono 2 zadaniami otwartymi. Uczeń redagował opis okładki książki *Tajemniczy ogród* oraz odpowiadał w formie zdania, dlaczego należy jeść warzywa. Maksymalnie mógł uzyskać 8 punktów, czyli 20% punktów możliwych do uzyskania za poprawne rozwiązanie całego testu.

Rozumowanie sprawdzono 4 zadaniami zamkniętymi, w których uczeń wybierał jedną odpowiedź spośród trzech podanych oraz 4 zadaniami otwartymi, gdzie w jednym dobierał odpowiednie elementy opisujące budowę kwiatu a w drugim uzupełniał niedokończone zdanie. W kolejnym zadaniu otwartym uczeń miał poprawnie argumentować, dlaczego należy jeść warzywa a w następnym zadaniu rysował wskazówki zegara odpowiadające ustalonej godzinie. Za rozwiązanie wszystkich zadań z tego obszaru uczeń mógł otrzymać maksymalnie 9 punktów.

Korzystanie z informacji sprawdzano 2 zadaniami zamkniętymi. W tym obszarze badano umiejętność posługiwania się źródłami informacji, jakimi był plan miasta oraz tabela zawierająca informacje o siewie i zbiorach ogórków. Za rozwiązanie zadań uczeń mógł uzyskać maksymalnie 2 punkty, czyli 5% punktów możliwych do uzyskania za poprawne rozwiązanie całego testu.

Wykorzystywanie wiedzy w praktyce sprawdzano 4 zadaniami zamkniętymi oraz 3 zadaniami otwartymi. W tym obszarze badano umiejętność wykonywania obliczeń dotyczących czasu i długości, wykorzystywania w sytuacjach praktycznych obliczeń dotyczących pieniędzy oraz znajomość zasady zdrowego odżywiania się. Za rozwiązanie tych zadań uczeń mógł otrzymać maksymalnie 12 punktów, co stanowi 30% punktów możliwych do uzyskania za cały test.

VII.3.2. Podstawowe miary statystyczne

Do sprawdzianu w 2012 roku przystąpiło w rejonie OKE w Krakowie 916 uczniów z upośledzeniem umysłowym w stopniu lekkim. Stanowią oni 1,2% ogółu uczniów klas szóstych piszących sprawdzian.

Statystyczny uczeń z upośledzeniem w stopniu lekkim uzyskał na sprawdzianie w rejonie OKE w Krakowie 22,31 punktu, co stanowi 55,79% punktów możliwych do otrzymania. Najniższy wynik - 0 punktów, wystąpił w województwie lubelskim i małopolskim, najwyższy 40 punktów również w województwie lubelskim i małopolskim. Najwięcej piszących otrzymało wynik 25 punkty (modalna). Wynik środkowego ucznia w rozkładzie wyników wyniósł 23 punkty.

Podstawowe dane dotyczące wyników uczniów w województwach zamieszczono w tabeli 38.

Tabela 40. Podstawowe miary statystyczne (arkusz S-8-122)

Podstawowe miary statystyczne	lubelskie		małopolskie		podkarpackie		OKE Kraków	
	punkty	procenty	punkty	procenty	punkty	procenty	punkty	procenty
Średni wynik sprawdzianu	22,09	55,21	22	55,01	22,85	57,12	22,31	55,79
Modalna	26	65	25	62,50	26	65	25	62,50
Mediana	23	57,50	23	57,50	23	57,50	23	57,50
Wynik najniższy	0	0	0	0	2	5	0	0
Wynik najwyższy	40	100	40	100	39	97,50	40	100
Rozstęp	40	100	40	100	37	92,50	40	100
Odchylenie standardowe	7,66	19,16	7,37	18,44	7	17,49	7,33	18,32

VII.3.3. Wyniki uczniów z upośledzeniem umysłowym w stopniu lekkim w obszarach umiejętności

Uczniowie z upośledzeniem umysłowym w stopniu lekkim najlepiej opanowali sprawdzane umiejętności w zakresie *Korzystania z informacji* i *Rozumowania*, uzyskując odpowiednio 75,60% i 68,45% punktów możliwych do otrzymania. Najślabiej zaś opanowali umiejętności w zakresie *Wykorzystywania wiedzy w praktyce* (8,17% punktów).

Różnice między wynikami uczniów w poszczególnych województwach w zakresie obszarów umiejętności są niewielkie (nie przekraczają 1 punktu).

Tabela 41. Wyniki uczniów z upośledzeniem w stopniu lekkim w obszarach umiejętności według województw

Kategoria umiejętności	Wyniki uczniów w kategoriach umiejętności w województwach:						OKE Kraków	
	lubelskim		małopolskim		podkarpackim			
	punkty	procenty	punkty	procenty	punkty	procenty	punkty	procenty
Czytanie	5,37	59,62	5,43	60,32	5,34	59,35	5,38	59,80
Pisanie	4,67	58,43	4,67	58,40	4,69	58,63	4,68	58,49
Rozumowanie	6,04	67,12	6,11	67,85	6,32	70,18	6,16	68,45
Korzystanie z informacji	1,48	73,98	1,51	75,49	1,54	77	1,51	75,60
Wykorzystywanie wiedzy w praktyce	4,52	37,70	4,29	35,71	4,96	41,35	4,58	38,17
Sprawdzian (arkusz S-8-122)	22,09	55,21	22	55,01	22,85	57,12	22,31	55,79

VII.3.4. Wyniki uczniów z upośledzeniem umysłowym w stopniu lekkim według zadań

W tabelach poniżej przedstawiono średnie wyniki (punktowe i procentowe) uzyskane przez uczniów za rozwiązanie zadań w rejonie OKE w Krakowie i w poszczególnych województwach.

Tabela 42. Średnie wyniki punktowe uzyskane przez uczniów za rozwiązanie poszczególnych zadań w województwach i w rejonie OKE w Krakowie (arkusz S-8-122)

Numer zadania	Obszar standardów wymagań egzaminacyjnych	Maksymalna liczba punktów za zadanie	Wynik średni w punktach:			
			lubelskie	małopolskie	podkarpackie	OKE Kraków
1	czytanie	1	0,82	0,80	0,84	0,82
2	czytanie	1	0,78	0,78	0,76	0,77
3	czytanie	1	0,53	0,54	0,51	0,53
4	czytanie	1	0,75	0,79	0,75	0,76
5	czytanie	1	0,72	0,78	0,72	0,74
6	korzystanie z informacji	1	0,83	0,84	0,83	0,83
7	wykorzystywanie wiedzy w praktyce	3	0,73	0,78	0,84	0,79
8	rozumowanie	1	0,52	0,61	0,54	0,56
9	rozumowanie	1	0,66	0,58	0,67	0,63
10	pisanie	7	3,80	3,78	3,80	3,79
11	wykorzystywanie wiedzy w praktyce	1	0,65	0,45	0,59	0,55
12	wykorzystywanie wiedzy w praktyce	4	1,20	1,15	1,37	1,24
13	rozumowanie	1	0,85	0,85	0,87	0,86
14	czytanie	1	0,47	0,48	0,52	0,49
15	korzystanie z informacji	1	0,65	0,67	0,71	0,68
16	rozumowanie	1	0,61	0,57	0,61	0,59
17	wykorzystywanie wiedzy w praktyce	1	0,37	0,38	0,41	0,39
18	rozumowanie	2	1,45	1,42	1,47	1,44
19	czytanie	1	0,79	0,76	0,73	0,76
20	czytanie	1	0,34	0,31	0,33	0,32
21	czytanie	1	0,17	0,20	0,18	0,18
22	wykorzystywanie wiedzy w praktyce	1	0,26	0,28	0,32	0,29
23	rozumowanie	1	0,53	0,54	0,63	0,57
24	rozumowanie	1	0,57	0,65	0,61	0,62
25	rozumowanie / pisanie	2	1,74	1,78	1,81	1,78
26	wykorzystywanie wiedzy w praktyce	1	0,67	0,59	0,67	0,64
27	wykorzystywanie wiedzy w praktyce	1	0,65	0,66	0,75	0,69

Tabela 43. Średnie wyniki procentowe uzyskane przez uczniów za rozwiązanie poszczególnych zadań w województwach i w rejonie OKE w Krakowie (arkusz S-8-122)

Numer zadania	Obszar standardów wymagań egzaminacyjnych	Maksymalna liczba punktów za zadanie	Wynik średni w procentach:			
			lubelskie	małopolskie	podkarpackie	OKE Kraków
1	czytanie	1	81,7	79,8	84,3	81,9
2	czytanie	1	77,6	78,2	75,7	77,2
3	czytanie	1	53,3	53,5	51,4	52,7
4	czytanie	1	75,2	78,7	74,8	76,4
5	czytanie	1	72,4	77,6	72,2	74,3
6	korzystanie z informacji	1	82,5	84,0	83,4	83,4
7	wykorzystywanie wiedzy w praktyce	3	24,3	26,1	28,1	26,3
8	rozumowanie	1	52,0	61,1	54,3	56,3
9	rozumowanie	1	65,9	58,0	66,8	63,1
10	pisanie	7	54,3	54,1	54,2	54,2
11	wykorzystywanie wiedzy w praktyce	1	64,6	45,1	59,4	55,2
12	wykorzystywanie wiedzy w praktyce	4	30,0	28,7	34,3	30,9
13	rozumowanie	1	85,0	85,2	87,2	85,8
14	czytanie	1	47,2	48,5	52,1	49,3
15	korzystanie z informacji	1	65,4	66,9	70,6	67,8
16	rozumowanie	1	60,6	56,6	61,0	59,2
17	wykorzystywanie wiedzy w praktyce	1	37,4	37,5	41,2	38,8
18	rozumowanie	2	72,4	71,0	73,3	72,2
19	czytanie	1	78,9	75,9	73,5	75,9
20	czytanie	1	33,7	31,1	32,6	32,3
21	czytanie	1	16,7	19,6	17,6	18,1
22	wykorzystywanie wiedzy w praktyce	1	26,0	27,7	32,3	28,8
23	rozumowanie	1	52,8	53,8	62,9	56,7
24	rozumowanie	1	56,9	65,3	61,3	61,7
25	rozumowanie / pisanie	2	86,8	88,8	90,4	88,8
26	wykorzystywanie wiedzy w praktyce	1	66,7	59,1	67,1	63,9
27	wykorzystywanie wiedzy w praktyce	1	65,0	65,8	74,8	68,7

VIII. Aneks

VIII.1. Przedziały punktowe wyników uczniów w skali staninowej w latach 2002-2012

Przedstawione w tabeli przedziały punktowe wyników uczniów rozwiązujących na sprawdzianie w kolejnych latach arkusz standardowy pozwala na przybliżone porównanie osiągnięć uczniów.

Tabela 44. Przedziały punktowe wyników uczniów w skali *standardowej dziewiątki*

Nazwa wyniku	najniższy	bardzo niski	niski	niżej średni	średni	wyżej średni	wysoki	bardzo wysoki	najwyższy
Stopień skali	1	2	3	4	5	6	7	8	9
Procent uczniów	4%	7%	12%	17%	20%	17%	12%	7%	4%
Rok	Przedziały punktowe wyników uczniów w roku:								
2012	0 – 9	10 – 12	13 – 16	17 – 20	21 – 25	26 – 29	30 – 32	33 – 35	36 – 40
2011	0 – 10	11 – 14	15 – 18	19 – 22	23 – 27	28 – 31	32 – 34	35 – 37	38 – 40
2010	0 – 9	10 – 13	14 – 17	18 – 22	23 – 27	28 – 31	32 – 34	35 – 37	38 – 40
2009	0 – 9	10 – 12	13 – 16	17 – 20	21 – 24	25 – 28	29 – 32	33 – 35	36 – 40
2008	0 – 11	12 – 15	16 – 20	21 – 24	25 – 28	29 – 31	32 – 34	35 – 36	37 – 40
2007	0 – 11	12 – 15	16 – 20	21 – 25	26 – 30	31 – 33	34 – 35	36 – 37	38 – 40
2006	0 – 9	10 – 13	14 – 18	19 – 23	24 – 29	30 – 33	34 – 36	37 – 38	39 – 40
2005	0 – 13	14 – 18	19 – 23	24 – 28	29 – 32	33 – 35	36 – 37	38	39 – 40
2004	0 – 10	11 – 15	16 – 19	20 – 23	24 – 27	28 – 31	32 – 34	35 – 37	38 – 40
2003	0 – 15	16 – 19	20 – 23	24 – 27	28 – 31	32 – 34	35 – 36	37 – 38	39 – 40
2002	0 – 15	16 – 20	21 – 24	25 – 28	29 – 32	33 – 35	36 – 37	38	39 – 40

VIII.2. Przedziały punktowe wyników szkół w skali staninowej w latach 2002-2012

Tabela 45. Przedziały punktowe wyników szkół w skali *standardowej dziewiątki*

Nazwa wyniku	najniższy	bardzo niski	niski	niżej średni	średni	wyżej średni	wysoki	bardzo wysoki	najwyższy
Stopień skali	1	2	3	4	5	6	7	8	9
Procent szkół	4%	7%	12%	17%	20%	17%	12%	7%	4%
Rok	Przedziały punktowe wyników szkół w roku:								
2012	5,3 – 17,1	17,2 – 18,8	18,9 – 20,1	20,2 – 21,4	21,5 – 22,8	22,9 – 24,2	24,3 – 25,9	26,0 – 28,0	28,1 – 36,2
2011	8,8 – 19,7	19,8 – 21,4	21,5 – 22,8	22,9 – 24,2	24,3 – 25,6	25,7 – 26,9	27,0 – 28,4	28,5 – 30,2	30,3 – 37,0
2010	7,6 – 18,5	18,6 – 20,3	20,4 – 21,8	21,9 – 23,2	23,3 – 24,8	24,9 – 26,2	26,3 – 27,8	27,9 – 29,9	30,0 – 37,7
2009	7,9 – 17,0	17,1 – 18,7	18,8 – 20,0	20,1 – 21,3	21,4 – 22,7	22,8 – 24,1	24,2 – 25,6	25,7 – 27,7	27,8 – 35,7
2008	5,2 – 20,0	20,1 – 21,9	22,0 – 23,3	23,4 – 24,7	24,8 – 26,1	26,2 – 27,5	27,6 – 29,0	29,1 – 30,9	31,0 – 38,0
2007	7,2 – 20,8	20,9 – 22,6	22,7 – 24,1	24,2 – 25,4	25,5 – 26,8	26,9 – 28,2	28,3 – 29,7	29,8 – 31,7	31,8 – 39,5
2006	4,0 – 19,1	19,2 – 20,9	21,0 – 22,6	22,7 – 24,1	24,2 – 25,7	25,8 – 27,3	27,4 – 29,0	29,1 – 31,3	31,4 – 39,0
2005	11,0 – 23,7	23,8 – 25,6	25,7 – 27,0	27,1 – 28,4	28,5 – 29,7	29,8 – 31,0	31,1 – 32,3	32,4 – 33,8	33,9 – 39,2
2004	2,0 – 19,6	19,7 – 21,4	21,5 – 22,9	23,0 – 24,3	24,4 – 25,7	25,8 – 27,2	27,3 – 28,9	29,0 – 31,2	31,3 – 39,5
2003	7,7 – 23,1	23,2 – 24,9	25,0 – 26,3	26,4 – 27,6	27,7 – 28,9	29,0 – 30,1	30,2 – 31,3	31,4 – 32,8	32,9 – 39,0
2002	7,5 – 24,2	24,3 – 26,0	26,1 – 27,4	27,5 – 28,7	28,8 – 30,0	30,1 – 31,3	31,4 – 32,8	32,9 – 34,6	34,7 – 39,5

VIII.3. Średnie wyniki uczniów w powiatach oraz liczba szkół z wynikiem niskim, średnim i wysokim

Średnie wyniki uczniów ze sprawdzianu w powiatach oraz liczby szkół z wynikiem niskim, średnim i wysokim. Szkoły z wynikiem niskim, to szkoły, których wyniki znajdują się od 1 do 3 stopnia skali staninowej, z wynikiem średnim od 4 do 6 stopnia skali staninowej, a z wynikiem wysokim od 7 do 9 stopnia skali staninowej. Prezentowane wyniki zostały obliczone z uwzględnieniem wyłącznie arkusza standardowego.

Województwo lubelskie

Tabela 46. Średnie wyniki uczniów w powiatach oraz liczby szkół z wynikiem niskim, średnim i wysokim

Powiat	Średni wynik w punktach	Średni wynik w procentach	Liczba przystępujących do egzaminu	Liczba <u>uczniów</u> z wynikiem:			Liczba <u>szkół</u> z wynikiem:		
				niskim	średnim	wysokim	niskim	średnim	wysokim
białski	22,04	55,09	1276	322	703	251	15	33	15
biłgorajski	21,75	54,37	1074	283	604	187	22	24	8
chełmski	20,69	51,73	806	261	423	122	15	27	4
hrubieszowski	21,57	53,91	596	166	335	95	19	15	6
janowski	21,28	53,21	503	141	284	78	8	16	2
krasnostawski	21,68	54,19	630	168	349	113	8	17	5
kraśnicki	22,56	56,41	971	234	532	205	9	29	13
lubartowski	22,52	56,31	938	209	539	190	9	28	13
lubelski	23,20	58,01	1438	292	818	328	9	45	23
łęczyński	22,14	55,36	579	141	337	101	4	18	5
łukowski	22,61	56,53	1328	305	784	239	16	30	15
opolski	20,94	52,36	648	195	366	87	12	15	3
parczewski	22,07	55,18	338	91	183	64	5	12	5
puławski	23,28	58,21	1094	219	632	243	6	23	11
radzyński	21,82	54,55	667	191	353	123	10	23	2
rycki	22,15	55,37	647	163	369	115	9	19	4
świdnicki	24,73	61,83	631	99	341	191	4	8	10
tomaszowski	20,98	52,46	898	272	486	140	24	23	4
włodawski	21,47	53,68	346	99	194	53	10	6	4
zamojski	21,86	54,65	1134	306	630	198	16	35	11
m. Biała Podlaska	23,12	57,80	598	120	356	122	0	6	2
m. Chełm	23,86	59,65	526	98	282	146	1	8	3
m. Lublin	25,95	64,88	2905	371	1460	1074	6	9	30
m. Zamość	23,91	59,77	580	107	328	145	1	4	6

Województwo małopolskie

Tabela 47. Średnie wyniki uczniów w powiatach oraz liczby szkół z wynikiem niskim, średnim i wysokim

Powiat	Średni wynik w punktach	Średni wynik w procentach	Liczba przystępujących do egzaminu	Liczba <u>uczniów</u> z wynikiem:			Liczba <u>szkół</u> z wynikiem:		
				niskim	średnim	wysokim	niskim	średnim	wysokim
bocheński	23,21	58,03	1180	241	677	262	5	30	18
brzeski	22,70	56,74	1061	227	627	207	4	34	11
chrzanowski	23,07	57,67	1098	236	634	228	2	29	9
dąbrowski	21,59	53,98	631	169	346	116	7	16	6
gorlicki	22,98	57,44	1191	241	700	250	9	35	12
krakowski	24,38	60,96	2496	396	1429	671	8	53	59
limanowski	22,16	55,40	1732	415	999	318	21	44	15
miechowski	22,62	56,56	471	108	258	105	2	15	5
myślenicki	22,99	57,48	1438	286	867	285	6	32	17
nowosądecki	22,87	57,18	2814	639	1567	608	13	78	37
nowotarski	22,54	56,36	2168	494	1243	431	16	69	20
olkuski	22,87	57,19	1054	225	615	214	5	30	14
oświęcimski	23,38	58,45	1456	289	825	342	0	31	12
proszowicki	22,97	57,43	481	100	280	101	4	9	11
suski	22,39	55,98	977	240	536	201	8	23	13
tarnowski	22,77	56,92	2288	525	1275	488	18	67	36
tatrzański	21,76	54,41	683	194	370	119	12	16	6
wadowicki	23,77	59,42	1710	324	961	425	5	38	24
wielicki	23,57	58,93	1127	190	677	260	3	26	19
m. Kraków	26,70	66,75	5559	551	2764	2244	3	19	106
m. Nowy Sącz	24,02	60,05	792	129	450	213	1	9	6
m. Tarnów	23,87	59,69	1025	182	581	262	1	10	10

Województwo podkarpackie

Tabela 48. Średnie wyniki uczniów w powiatach oraz liczby szkół z wynikiem niskim, średnim i wysokim

Powiat	Średni wynik w punktach	Średni wynik w procentach	Liczba przystępujących do egzaminu	Liczba <u>uczniów</u> z wynikiem:			Liczba <u>szkół</u> z wynikiem:		
				niskim	średnim	wysokim	niskim	średnim	wysokim
bieszczadzki	21,99	54,98	229	50	141	38	3	7	1
brzozowski	23,11	57,77	734	145	416	173	3	25	11
dębicki	23,31	58,28	1476	298	846	332	6	45	16
jarosławski	21,91	54,77	1413	359	805	249	22	30	9
jasielski	22,78	56,94	1240	278	703	259	7	50	11
kolbuszowski	23,01	57,54	696	142	412	142	5	24	10
krośnieński	22,71	56,77	1201	272	675	254	10	35	15
leżajski	21,51	53,77	755	214	417	124	8	17	4
lubaczowski	21,09	52,71	575	176	308	91	7	15	2
łańcucki	23,39	58,49	909	175	529	205	3	26	8
mielecki	23,84	59,59	1330	243	750	337	7	26	27
nizański	22,98	57,45	659	142	382	135	9	19	11
przemyski	21,41	53,52	784	229	429	126	15	26	13
przeworski	22,06	55,15	880	202	536	142	10	26	9
ropczycko-sędziszowski	22,74	56,85	838	193	466	179	10	23	13
rzeszowski	22,72	56,80	1775	384	1030	361	16	46	29
sanocki	22,66	56,64	950	216	544	190	7	26	6
stalowowolski	23,27	58,17	993	203	568	222	6	20	9
strzyżowski	22,26	55,65	694	173	392	129	9	22	11
tarnobrzeski	22,70	56,75	541	126	295	120	6	12	9
leski	21,68	54,20	277	72	165	40	5	9	1
m. Krosno	25,58	63,96	431	58	217	156	0	5	7
m. Przemyśl	23,45	58,63	632	129	355	148	2	6	4
m. Rzeszów	25,28	63,21	1511	214	819	478	1	8	19
m. Tarnobrzeg	25,40	63,49	439	56	242	141	1	2	6

VIII.4. Średnie wyniki uczniów i szkół podstawowych w gminach w 2012 roku

Średnie wyniki uczniów ze sprawdzianu w gminach oraz liczby szkół z wynikiem niskim, średnim i wysokim. Szkoły z wynikiem niskim, to szkoły, których wyniki znajdują się od 1 do 3 stopnia skali staninowej, z wynikiem średnim od 4 do 6 stopnia skali staninowej, a z wynikiem wysokim od 7 do 9 stopnia skali staninowej. Prezentowane wyniki zostały obliczone z uwzględnieniem wyłącznie arkusza standardowego.

WOJEWÓDZTWO LUBELSKIE

Tabela 49. Średnie wyniki uczniów w gminach oraz liczby szkół z wynikiem niskim, średnim i wysokim

Powiat	Gmina	Średni wynik w punktach	Średni wynik w procentach	Liczba przystępujących do sprawdzianu	Liczba <u>uczniów</u> z wynikiem:			Liczba <u>szkół</u> z wynikiem:		
					niskim	średnim	wysokim	niskim	średnim	wysokim
białski	m. Międzyrzec Podlaski	23,43	58,59	182	32	104	46	0	3	0
	m. Terespol	21,19	52,97	74	22	40	12	1	1	0
	Biała Podlaska	22,87	57,16	163	38	89	36	1	5	5
	Drelów	23,07	57,68	57	12	33	12	2	3	1
	Janów Podlaski	21,43	53,57	61	18	34	9	0	1	0
	Kodeń	20,78	51,94	40	9	24	7	0	1	0
	Konstantynów	20,50	51,25	48	13	30	5	1	1	0
	Leśna Podlaska	21,98	54,95	50	15	23	12	0	1	0
	Łomazy	22,20	55,49	66	20	30	16	0	1	2
	Międzyrzec Podlaski	23,92	59,80	115	20	61	34	1	3	4
	Piszczac	22,10	55,24	94	22	60	12	1	3	0
	Rokitno	18,68	46,69	31	11	15	5	1	0	0
	Rossosz	20,79	51,98	24	8	12	4	1	1	0
	Sławatycze	19,17	47,93	29	10	17	2	1	0	0
	Sosnówka	20,61	51,53	18	3	15	0	1	1	0
	Terespol	20,92	52,30	75	24	37	14	1	2	0
	Tuczna	19,41	48,54	41	18	19	4	1	0	1
	Wisznice	22,22	55,55	50	9	31	10	1	2	2
Zalesie	21,50	53,75	58	18	29	11	1	4	0	
biłgorajski	m. Biłgoraj	23,89	59,72	282	49	162	71	0	2	2
	Aleksandrów	21,08	52,70	50	11	34	5	0	1	0
	Biłgoraj	21,63	54,07	121	32	66	23	3	6	2
	Biszczka	20,57	51,42	44	17	19	8	2	0	1
	Frampol	22,30	55,75	53	17	25	11	2	2	1
	Goraj	20,97	52,43	35	9	20	6	1	1	0
	Józefów	20,04	50,10	78	27	40	11	3	1	0
	Księżpol	21,99	54,97	78	16	54	8	1	3	0
	Łukowa	20,02	50,05	47	16	25	6	1	1	0
	Obsza	19,14	47,86	56	26	25	5	2	1	0
	Potok Górny	18,86	47,14	56	20	32	4	3	1	0
	Tarnogród	21,65	54,12	74	20	42	12	2	2	1

Powiat	Gmina	Średni wynik w punktach	Średni wynik w procentach	Liczba przystępujących do sprawdzianu	Liczba <u>uczniów</u> z wynikiem:			Liczba <u>szkół</u> z wynikiem:		
					niskim	średnim	wysokim	niskim	średnim	wysokim
	Tereszpol	21,55	53,87	42	11	24	7	2	1	0
	Turobin	21,98	54,96	58	12	36	10	0	2	1
chełmski	m. Rejowiec Fabryczny	21,32	53,29	41	12	21	8	0	1	0
	Białopole	23,84	59,61	32	6	14	12	0	1	1
	Chełm	20,84	52,11	134	42	74	18	3	4	0
	Dorohusk	21,11	52,78	72	25	35	12	2	2	1
	Dubienka	21,19	52,98	26	7	15	4	0	1	0
	Kamień	20,58	51,45	43	14	23	6	1	3	0
	Leśniowice	22,27	55,68	33	8	19	6	0	4	0
	Rejowiec Fabryczny	21,33	53,32	46	14	25	7	1	3	1
	Ruda-Huta	20,23	50,57	48	19	22	7	0	1	0
	Sawin	22,65	56,63	63	11	43	9	1	3	0
	Siedliszcze	21,64	54,10	75	15	47	13	1	3	0
	Wierzbica	17,98	44,96	57	29	21	7	2	0	0
	Wojstawice	16,95	42,38	41	20	19	2	1	0	0
	Żmudź	18,78	46,95	41	16	22	3	1	0	1
	Rejowiec	19,70	49,26	54	23	23	8	2	1	0
	hrubieszowski	m. Hrubieszów	22,61	56,54	187	45	106	36	0	3
Dołhobyczów		20,77	51,93	53	16	31	6	2	1	0
Horodło		19,77	49,42	43	17	23	3	2	2	0
Hrubieszów		21,96	54,90	75	17	45	13	3	6	2
Mircze		19,25	48,14	59	21	33	5	4	1	0
Trzeszczany		23,85	59,62	33	6	20	7	1	0	2
Uchanie		21,46	53,65	37	13	16	8	1	0	1
Werbkowice		21,18	52,96	109	31	61	17	6	2	1
janowski	Batorz	20,85	52,12	39	9	27	3	1	2	0
	Chrzanów	20,54	51,36	35	11	20	4	1	2	0
	Dzwola	22,00	55,00	57	12	37	8	0	3	1
	Godziszów	20,99	52,47	79	25	43	11	1	5	0
	Janów Lubelski	22,94	57,36	163	32	94	37	1	2	1
	Modliborzyce	20,04	50,11	68	26	34	8	1	2	0
	Potok Wielki	18,69	46,73	62	26	29	7	3	0	0
krasnostawski	m. Krasnystaw	22,44	56,10	189	49	97	43	0	2	2
	Fajstówice	22,04	55,11	46	10	29	7	1	2	0
	Gorzków	22,70	56,75	30	7	17	6	0	1	1
	Izbica	22,63	56,58	90	18	52	20	1	4	1
	Krasnystaw	21,02	52,54	61	18	34	9	1	3	0
	Kraśniczyn	21,09	52,72	23	8	10	5	1	1	0
	Łopiennik Górny	21,89	54,72	54	13	30	11	2	1	1

Powiat	Gmina	Średni wynik w punktach	Średni wynik w procentach	Liczba przystępujących do sprawdzianu	Liczba <u>uczniów</u> z wynikiem:			Liczba <u>szkół</u> z wynikiem:		
					niskim	średnim	wysokim	niskim	średnim	wysokim
	Rudnik	20,69	51,71	35	12	22	1	0	2	0
	Siennica Różana	19,76	49,40	42	14	24	4	1	0	0
	Żółkiewka	19,67	49,17	60	19	34	7	1	1	0
kraśnicki	m. Kraśnik	23,35	58,39	353	77	190	86	1	3	3
	Annopol	21,99	54,97	76	22	42	12	2	4	2
	Dzierzkowice	21,67	54,19	43	10	25	8	1	2	0
	Gościeradów	20,71	51,79	77	27	38	12	3	2	0
	Kraśnik	23,25	58,14	55	9	30	16	0	2	1
	Szastarka	20,68	51,71	82	25	50	7	1	4	0
	Trzydnik Duży	24,25	60,64	55	8	34	13	0	2	3
	Urzędów	21,45	53,62	78	22	40	16	1	4	0
	Wilkołaz	23,59	58,99	79	14	43	22	0	3	1
	Zakrzówek	22,21	55,51	73	20	40	13	0	3	3
lubartowski	m. Lubartów	24,56	61,39	216	32	123	61	0	1	2
	Abramów	20,64	51,60	53	15	32	6	2	1	0
	Firlej	21,39	53,48	64	20	26	18	2	1	1
	Jeziorzany	20,03	50,08	30	13	14	3	1	0	1
	Kamionka	22,00	55,00	74	16	45	13	0	1	1
	Kock	21,22	53,06	72	20	42	10	1	2	1
	Lubartów	24,48	61,21	97	10	60	27	0	4	4
	Michów	22,00	55,00	56	11	35	10	0	3	0
	Niedźwiada	22,01	55,03	73	21	41	11	1	4	1
	Ostrów Lubelski	21,62	54,04	52	14	28	10	1	2	1
	Ostrówek	21,71	54,28	52	9	38	5	0	3	0
	Serniki	21,79	54,48	62	17	33	12	1	3	1
	Uścimów	21,24	53,11	37	11	22	4	0	3	0
lubelski	Bełżyce	24,65	61,64	139	16	82	41	0	4	4
	Borzechów	21,46	53,65	37	12	18	7	2	0	1
	Bychawa	23,85	59,62	131	23	78	30	0	2	3
	Garbów	23,91	59,79	105	16	63	26	0	3	2
	Głusk	22,04	55,09	84	18	48	18	1	2	1
	Jabłonna	24,71	61,78	97	12	62	23	0	2	3
	Jastków	24,06	60,14	123	21	70	32	0	2	3
	Konopnica	23,68	59,21	85	12	53	20	0	3	2
	Krzczonów	22,69	56,73	39	7	25	7	0	2	0
	Niedrzwica Duża	22,44	56,09	140	36	72	32	1	6	1
	Niemce	23,39	58,48	163	35	92	36	0	5	2
	Strzyżewice	23,20	57,99	87	17	50	20	0	4	1
	Wojciechów	21,27	53,17	56	16	32	8	1	4	0
	Wólka	21,71	54,26	78	22	42	14	2	3	0

Powiat	Gmina	Średni wynik w punktach	Średni wynik w procentach	Liczba przystępujących do sprawdzianu	Liczba <u>uczniów</u> z wynikiem:			Liczba <u>szkół</u> z wynikiem:		
					niskim	średnim	wysokim	niskim	średnim	wysokim
	Wysokie	20,33	50,82	52	21	22	9	1	2	0
	Zakrzew	22,45	56,14	22	8	9	5	1	1	0
łęczyński	Cyców	20,53	51,31	97	29	57	11	2	4	0
	Ludwin	21,11	52,76	57	17	31	9	1	2	1
	Łęczna	22,91	57,27	216	46	130	40	0	1	3
	Milejów	21,59	53,98	93	28	47	18	1	4	0
	Puchaczów	22,82	57,05	67	13	41	13	0	3	0
	Spiczyn	23,31	58,27	49	8	31	10	0	4	1
łukowski	m. Łuków	24,45	61,11	382	54	232	96	0	1	2
	m. Stoczek Łukowski	22,78	56,95	32	6	20	6	0	1	0
	Adamów	24,58	61,45	69	12	44	13	0	0	3
	Krzywda	21,17	52,91	127	36	74	17	3	4	0
	Łuków	22,08	55,19	185	47	110	28	1	8	3
	Serokomla	18,11	45,27	56	22	32	2	2	0	0
	Stanin	21,42	53,54	132	38	76	18	3	5	0
	Stoczek Łukowski	21,80	54,51	87	23	48	16	2	4	1
	Trzebieszów	23,84	59,59	111	18	70	23	1	2	4
	Wojcieszków	20,38	50,94	88	31	49	8	3	3	1
	Wola Mysłowska	22,36	55,89	59	18	29	12	1	2	1
opolski	Chodel	19,43	48,56	87	34	47	6	2	1	0
	Józefów	19,86	49,64	70	22	41	7	3	2	0
	Karczmiska	20,69	51,71	54	17	32	5	0	1	0
	Łaziska	18,86	47,14	35	14	18	3	2	2	0
	Opole Lubelskie	21,58	53,96	197	58	105	34	3	3	2
	Poniatowa	21,62	54,05	148	37	87	24	2	3	1
	Wilków	22,14	55,35	57	13	36	8	0	3	0
parczewski	Dębowa Kłoda	19,88	49,70	41	12	28	1	1	2	0
	Jabłoń	23,33	58,33	36	5	22	9	0	3	2
	Milanów	21,64	54,10	39	11	19	9	2	0	1
	Parczew	22,94	57,35	137	39	66	32	1	3	0
	Podedwórze	20,29	50,71	14	4	10	0	0	1	0
	Siemień	23,00	57,50	51	10	29	12	0	3	2
	Sosnowica	18,10	45,25	20	10	9	1	1	0	0
puławski	m. Puławy	24,73	61,84	422	70	226	126	1	2	5
	Baranów	21,42	53,56	45	10	30	5	0	1	0
	Janowiec	21,16	52,89	45	12	30	3	0	1	0
	Kazimierz Dolny	21,46	53,65	65	17	39	9	1	4	0
	Końskowola	22,36	55,91	77	17	48	12	0	3	1

Powiat	Gmina	Średni wynik w punktach	Średni wynik w procentach	Liczba przystępujących do sprawdzianu	Liczba <u>uczniów</u> z wynikiem:			Liczba <u>szkół</u> z wynikiem:		
					niskim	średnim	wysokim	niskim	średnim	wysokim
	Kurów	22,27	55,68	70	15	42	13	0	2	0
	Markuszów	18,44	46,11	27	9	16	2	1	0	0
	Nałęczów	23,49	58,72	111	17	72	22	0	4	1
	Puławy	22,19	55,48	114	31	63	20	1	5	1
	Wąwolnica	23,61	59,02	51	11	26	14	1	0	2
	Żyrzyn	23,91	59,78	67	10	40	17	1	1	1
radzyński	m. Radzyń Podlaski	23,72	59,29	158	28	92	38	0	2	0
	Borki	20,21	50,51	73	32	31	10	3	2	0
	Czemierniki	22,54	56,35	52	9	36	7	0	1	1
	Kąkolewnica Wschodnia	21,36	53,41	96	32	46	18	2	4	0
	Komarówka Podlaska	20,70	51,74	33	14	13	6	1	1	0
	Radzyń Podlaski	21,43	53,58	102	26	59	17	1	5	1
	Ulan-Majorat	21,56	53,90	73	22	37	14	1	4	0
	Wohyń	20,83	52,06	80	28	39	13	2	4	0
rycki	Dęblin	23,16	57,89	165	39	89	37	0	3	2
	Kłoczew	21,79	54,47	80	22	46	12	2	4	0
	Nowodwór	19,39	48,47	59	25	30	4	3	1	0
	Ryki	22,48	56,21	231	51	135	45	2	7	2
	Stężycza	22,64	56,59	66	14	39	13	1	3	0
	Ułęż	20,30	50,76	46	12	30	4	1	1	0
świdnicki	Świdnik	26,67	66,67	344	30	176	138	0	0	4
	Mełgiew	22,85	57,12	66	11	43	12	1	2	3
	Piaski	21,79	54,49	102	31	50	21	2	2	1
	Rybczewice	20,52	51,29	29	13	12	4	0	2	0
	Trawniki	23,39	58,47	90	14	60	16	1	2	2
tomaszowski	m. Tomaszów Lubelski	24,63	61,58	225	31	139	55	0	1	1
	Bełżec	16,45	41,12	38	19	18	1	1	0	0
	Jarczów	19,23	48,08	39	12	23	4	2	1	0
	Krynice	21,78	54,46	37	9	21	7	2	1	0
	Lubycza Królewska	20,63	51,58	71	25	35	11	1	1	0
	Łaszczów	19,80	49,50	70	24	39	7	4	0	1
	Rachanie	19,33	48,33	54	23	24	7	2	2	0
	Susiec	18,88	47,20	76	31	40	5	4	2	1
	Tarnawatka	20,40	51	50	15	30	5	0	3	0
	Telatyn	19,88	49,70	50	21	20	9	2	1	0
	Tomaszów Lubelski	20,44	51,11	88	28	45	15	3	7	0
	Tyszowce	19,12	47,79	69	26	36	7	2	3	0

Powiat	Gmina	Średni wynik w punktach	Średni wynik w procentach	Liczba przystępujących do sprawdzianu	Liczba <u>uczniów</u> z wynikiem:			Liczba <u>szkół</u> z wynikiem:		
					niskim	średnim	wysokim	niskim	średnim	wysokim
	Ulhówek	21,23	53,06	31	8	16	7	1	1	1
włodawski	m. Włodawa	23,96	59,90	126	23	71	32	0	1	1
	Hanna	20,11	50,28	18	7	10	1	3	1	1
	Hańsk	19,32	48,31	34	11	22	1	2	0	0
	Stary Brus	21,43	53,59	23	7	12	4	0	1	0
	Urszulin	20,98	52,45	46	12	28	6	2	0	2
	Włodawa	19,91	49,78	34	14	17	3	1	2	0
	Wola Uhruska	18,67	46,67	42	18	21	3	1	0	0
	Wyrzyki	20,57	51,41	23	7	13	3	1	1	0
zamojski	Adamów	18,25	45,64	55	23	30	2	2	1	0
	Grabowiec	20,95	52,39	44	12	25	7	1	1	0
	Komarów-Osada	24,20	60,50	60	9	37	14	1	1	3
	Krasnobród	22,09	55,23	97	30	46	21	0	3	0
	Łabunie	21,89	54,72	88	30	37	21	0	2	0
	Miączyn	19,95	49,87	58	18	38	2	3	3	0
	Nielisz	19,39	48,48	51	17	30	4	2	1	0
	Radecznica	19,84	49,59	55	24	25	6	2	2	0
	Sitno	22,39	55,97	77	23	38	16	1	5	0
	Skierbieszów	20,34	50,85	65	18	41	6	1	2	0
	Stary Zamość	19,02	47,56	45	16	28	1	1	1	0
	Sułów	23,45	58,63	31	5	21	5	0	2	1
	Szczebrzeszyn	21,88	54,69	136	37	76	23	2	4	0
	Zamość	24,32	60,79	215	33	120	62	0	5	7
Zwierzyniec	22,30	55,75	57	11	38	8	0	2	0	
m. Biała Podlaska	23,12	57,80	598	120	356	122	0	6	2	
m. Chełm	23,86	59,65	526	98	282	146	1	8	3	
m. Lublin	25,95	64,88	2905	371	1460	1074	6	9	30	
m. Zamość	23,91	59,77	580	107	328	145	1	4	6	

WOJEWÓDZTWO MAŁOPOLSKIE

Tabela 50. Średnie wyniki sprawdzianu w gminach oraz liczby szkół z wynikiem niskim, średnim i wysokim

Powiat	Gmina	Średni wynik w punktach	Średni wynik w procentach	Liczba przystępujących do sprawdzianu	Liczba <u>uczniów</u> z wynikiem:			Liczba <u>szkół</u> z wynikiem:		
					niskim	średnim	wysokim	niskim	średnim	wysokim
bocheński	m. Bochnia	24,75	61,87	300	42	174	84	0	2	3
	Bochnia	21,75	54,37	215	58	123	34	1	11	1
	Drwinia	24,24	60,60	62	10	36	16	0	2	3
	Lipnica Murowana	21,02	52,54	57	18	30	9	1	1	0
	Łapanów	22,41	56,03	139	32	79	28	0	4	2
	Nowy Wiśnicz	22,51	56,28	143	31	88	24	0	4	2
	Rzezawa	23,24	58,09	131	25	74	32	3	2	2
	Trzciana	24,78	61,94	67	12	34	21	0	2	3
	Żegocina	23,47	58,67	66	13	39	14	0	2	2
brzeski	Borzęcin	22,28	55,70	103	26	57	20	0	5	0
	Brzesko	23,00	57,50	404	73	251	80	1	8	2
	Czchów	23,41	58,52	115	22	66	27	0	5	2
	Dębno	22,68	56,71	146	35	81	30	0	7	3
	Gnojnik	22,43	56,09	99	20	62	17	1	2	2
	Iwkowa	21,73	54,33	93	26	53	14	1	3	1
	Szczurowa	22,25	55,62	101	25	57	19	1	4	1
chrzanowski	Alwernia	24,16	60,40	120	19	76	25	0	5	2
	Babice	24,29	60,74	95	13	63	19	0	3	2
	Chrzanów	23,35	58,38	386	75	226	85	0	9	1
	Libiąż	22,65	56,62	211	52	116	43	1	3	2
	Trzebinia	22,13	55,33	286	77	153	56	1	9	2
dąbrowski	Bolesław	21,51	53,79	35	8	25	2	0	1	0
	Dąbrowa Tarnowska	22,11	55,27	207	56	106	45	2	5	2
	Gręboszów	20,29	50,73	24	6	17	1	0	1	0
	Mędrzechów	20,15	50,37	41	11	27	3	1	1	0
	Olesno	22,33	55,82	76	18	39	19	1	4	1
	Radgoszcz	18,94	47,36	106	42	52	12	1	2	0
	Szczucin	23,08	57,71	142	28	80	34	2	2	3
gorlicki	m. Gorlice	23,71	59,27	236	46	131	59	1	3	1
	Biecz	23,43	58,57	183	28	118	37	1	6	3
	Bobowa	22,85	57,12	145	31	83	31	1	4	2
	Gorlice	23,21	58,03	207	42	117	48	2	4	3
	Lipinki	22,67	56,67	66	15	37	14	0	3	1
	Łużna	22,34	55,84	104	29	54	21	2	5	0
	Moszczenica	23,41	58,52	61	10	37	14	1	0	1
	Ropa	21,19	52,99	72	16	50	6	0	3	0
	Sękowa	22,34	55,86	35	8	22	5	0	2	0
	Uście Gorlickie	22,09	55,21	82	16	51	15	1	5	1

Powiat	Gmina	Średni wynik w punktach	Średni wynik w procentach	Liczba przystępujących do sprawdzianu	Liczba <u>uczniów</u> z wynikiem:			Liczba <u>szkół</u> z wynikiem:		
					niskim	średnim	wysokim	niskim	średnim	wysokim
krakowski	Czernichów	22,90	57,25	151	28	95	28	0	5	3
	Igołomia-Wawrzeńczyce	22,75	56,87	67	13	42	12	0	3	1
	Iwanowice	23,80	59,50	101	18	60	23	1	4	2
	Jerzmanowice-Przegonia	22,29	55,73	117	31	59	27	2	2	2
	Kocmyrzów-Luborzycza	24,90	62,26	103	12	58	33	0	2	7
	Krzeszowice	23,46	58,65	286	62	158	66	1	8	4
	Liszki	24,19	60,48	141	19	92	30	0	7	3
	Michałowice	22,34	55,84	110	22	70	18	1	2	0
	Mogilany	25,70	64,25	136	15	78	43	0	1	6
	Skąpa	26,89	67,22	90	9	46	35	0	2	3
	Skawina	25,05	62,63	432	56	247	129	1	3	9
	Słomniki	21,60	54,01	149	35	93	21	1	5	0
	Sułoszowa	23,39	58,48	69	16	36	17	0	2	2
	Świątniki Górne	23,53	58,81	97	14	64	19	1	2	2
	Wielka Wieś	25,22	63,06	81	12	48	21	0	2	3
	Zabierzów	26,41	66,03	209	22	107	80	0	3	7
Zielonki	27,43	68,58	157	12	76	69	0	0	5	
limanowski	m. Limanowa	24,00	59,99	225	33	139	53	0	3	1
	m. Mszana Dolna	22,31	55,78	109	26	61	22	0	2	0
	Dobra	20,84	52,09	134	33	89	12	3	2	1
	Jodłownik	21,40	53,51	97	31	51	15	2	4	0
	Kamienica	22,94	57,34	109	25	62	22	1	5	1
	Laskowa	23,05	57,62	127	29	62	36	1	2	4
	Limanowa	21,69	54,23	244	60	140	44	4	8	3
	Łukowica	23,40	58,51	144	31	77	36	0	5	4
	Mszana Dolna	20,50	51,24	244	77	136	31	7	6	0
	Niedźwiedź	20,24	50,60	109	34	65	10	2	2	0
	Słupnice	22,87	57,17	107	22	69	16	1	2	0
	Tymbark	23,36	58,40	83	14	48	21	0	3	1
miechowski	Charsznica	21,04	52,59	80	22	45	13	1	3	0
	Gołcza	22,37	55,93	62	15	33	14	0	2	1
	Kozłów	21,48	53,71	33	9	18	6	0	1	1
	Książ Wielki	21,55	53,87	62	17	34	11	1	2	0
	Miechów	24,08	60,19	171	30	92	49	0	4	3
	Raławice	24,22	60,56	27	4	16	7	0	1	0
	Słaboszów	21,39	53,47	36	11	20	5	0	2	0

Powiat	Gmina	Średni wynik w punktach	Średni wynik w procentach	Liczba przystępujących do sprawdzianu	Liczba <u>uczniów</u> z wynikiem:			Liczba <u>szkół</u> z wynikiem:		
					niskim	średnim	wysokim	niskim	średnim	wysokim
mysieński	Dobczyce	22,76	56,89	184	40	98	46	1	4	1
	Lubień	21,15	52,88	131	41	71	19	1	2	1
	Myślenice	23,64	59,09	442	66	289	87	1	8	8
	Pcim	22,90	57,24	145	34	78	33	0	4	1
	Raciechowice	21,66	54,14	76	20	43	13	1	4	0
	Siepraw	24,64	61,59	88	14	51	23	1	0	3
	Sułkowice	23,54	58,85	183	34	112	37	0	3	2
	Tokarnia	22,33	55,83	96	19	66	11	0	3	1
	Wiśniowa	22,27	55,67	93	18	59	16	1	4	0
nowosądecki	m. Grybów	23,98	59,94	89	15	53	21	0	2	0
	Chełmiec	23,06	57,65	411	85	238	88	1	11	4
	Gródek nad Dunajcem	25,01	62,52	137	24	67	46	0	4	4
	Grybów	23,48	58,69	324	70	181	73	0	11	4
	Kamionka Wielka	23,69	59,24	131	24	76	31	0	5	3
	Korzenna	22,74	56,85	189	48	100	41	2	7	5
	Krynica-Zdrój	23,14	57,86	181	43	91	47	0	4	1
	Łabowa	21,51	53,78	86	22	54	10	1	2	1
nowosądecki	Łącko	22,46	56,14	217	55	115	47	2	6	4
	Łososina Dolna	22,23	55,58	150	32	86	32	2	5	2
	Muszyna	21,94	54,85	146	34	86	26	1	3	1
	Nawojowa	20,41	51,03	131	44	71	16	3	3	0
	Piwniczna-Zdrój	21,30	53,25	153	43	91	19	0	5	0
	Podegrodzie	23,82	59,54	146	25	80	41	1	4	5
	Rytko	21,10	52,75	30	8	16	6	0	1	0
	Stary Sącz	23,31	58,27	293	67	162	64	0	5	3
nowotarski	m. Nowy Targ	24,54	61,35	318	50	178	90	0	4	3
	Szczawnica	22,22	55,55	87	21	53	13	0	2	0
	Czarny Dunajec	22,91	57,27	250	53	146	51	1	7	5
	Czorsztyn	23,65	59,13	92	15	57	20	0	3	1
	Jabłonka	21,19	52,98	241	70	130	41	6	4	3
	Krościenko nad Dunajcem	23,19	57,97	64	14	37	13	0	2	1
	Lipnica Wielka	22,16	55,39	83	16	54	13	0	5	0
	Łapsze Niżne	23,15	57,88	99	20	55	24	0	6	1
	Nowy Targ	21,41	53,54	297	80	179	38	5	13	1
	Ochotnica Dolna	21,50	53,74	117	33	69	15	0	6	0
	Raba Wyżna	23,54	58,85	157	28	89	40	0	5	3
	Rabka-Zdrój	22,86	57,14	202	47	106	49	1	5	1

Powiat	Gmina	Średni wynik w punktach	Średni wynik w procentach	Liczba przystępujących do sprawdzianu	Liczba <u>uczniów</u> z wynikiem:			Liczba <u>szkół</u> z wynikiem:		
					niskim	średnim	wysokim	niskim	średnim	wysokim
	Spytkowice	20,15	50,37	54	19	26	9	2	1	0
	Szaflary	20,92	52,29	107	28	64	15	1	6	1
olkuski	Bukowno	21,98	54,94	89	20	53	16	0	1	1
	Bolesław	22,30	55,76	66	13	46	7	0	3	1
	Klucze	22,97	57,43	152	36	83	33	1	2	4
	Olkusz	23,65	59,13	416	76	238	102	1	11	5
	Trzyciąż	20,44	51,09	71	24	37	10	3	3	1
	Wolbrom	22,69	56,73	260	56	158	46	0	10	2
	m. Oświęcim	23,61	59,03	333	64	190	79	0	5	2
oświęcimski	Brzeszcze	23,74	59,35	189	31	112	46	0	4	1
	Chełmek	21,87	54,67	129	37	69	23	0	4	0
	Kęty	23,49	58,73	351	67	195	89	0	6	3
	Osiek	23,82	59,56	85	15	50	20	0	2	1
	Oświęcim	22,87	57,18	164	35	91	38	0	6	1
	Polanka Wielka	26,21	65,52	48	4	27	17	0	0	1
	Przeciszów	24,11	60,29	61	11	37	13	0	2	1
	Zator	22,10	55,26	96	25	54	17	0	2	2
	proszowicki	Koniusza	22,00	55,00	86	25	46	15	2	3
Koszyce		20,68	51,69	59	17	34	8	1	0	1
Nowe Brzesko		21,97	54,92	60	15	36	9	1	1	1
Pałecznicza		23,79	59,49	39	4	28	7	0	1	1
Proszowice		24,29	60,72	204	30	119	55	0	2	6
Radziemice		22,30	55,76	33	9	17	7	0	2	1
suski	m. Jordanów	26,22	65,55	55	6	29	20	0	0	1
	Sucha Beskidzka	22,43	56,06	87	26	40	21	1	1	1
	Budzów	23,08	57,70	135	27	74	34	0	5	2
	Bystra-Sidzina	21,25	53,13	99	38	40	21	1	2	0
	Jordanów	21,75	54,37	139	31	85	23	1	4	0
	Maków Podhalański	21,56	53,89	176	46	103	27	2	3	3
	Stryszawa	21,41	53,52	118	33	72	13	2	3	2
	Zawoja	22,56	56,40	109	24	60	25	1	3	2
	Zembrzyce	24,76	61,91	59	9	33	17	0	2	2
tarnowski	Ciężkowice	22,27	55,68	140	35	76	29	1	7	1
	Gromnik	20,39	50,97	95	29	53	13	3	1	1
	Lisia Góra	23,45	58,61	166	29	102	35	0	6	4
	Pleśna	21,20	53,01	148	44	85	19	3	4	2
	Radłów	22,47	56,19	116	29	62	25	2	3	2
	Ryglice	23,25	58,13	151	33	81	37	0	4	3
	Rzepiennik Strzyżewski	23,20	58	100	23	54	23	0	4	1

Powiat	Gmina	Średni wynik w punktach	Średni wynik w procentach	Liczba przystępujących do sprawdzianu	Liczba <u>uczniów</u> z wynikiem:			Liczba <u>szkół</u> z wynikiem:		
					niskim	średnim	wysokim	niskim	średnim	wysokim
	Skrzyszów	23,87	59,67	169	30	91	48	1	3	3
	Tarnów	23,93	59,83	270	49	144	77	1	6	5
	Tuchów	22,70	56,75	217	51	122	44	4	4	4
	Wierzchosławice	22,53	56,34	86	22	46	18	1	3	3
	Wietrzychowice	22,76	56,89	49	12	25	12	0	2	0
	Wojnicz	22,84	57,10	188	40	113	35	0	5	2
	Zakliczyn	22,44	56,09	135	31	79	25	0	5	2
	Żabno	22,22	55,55	176	47	100	29	1	8	1
	Szerzyny	22,65	56,62	82	21	42	19	1	2	2
tatrański	Zakopane	22,18	55,45	276	75	148	53	2	8	0
	Biały Dunajec	21,72	54,30	71	18	42	11	0	3	1
	Bukowina Tatrzańska	21,30	53,24	131	40	68	23	6	2	2
	Kościelisko	22,13	55,33	83	20	49	14	1	1	1
	Poronin	21,09	52,73	122	41	63	18	3	2	2
wadowicki	Andrychów	24,11	60,27	490	82	286	122	0	7	3
	Brzeźnica	24,13	60,33	100	17	57	26	0	3	3
	Kalwaria Zebrzydowska	23,62	59,06	212	46	107	59	1	6	3
	Lanckorona	23,49	58,73	69	14	37	18	0	2	2
	Mucharz	22,36	55,90	47	10	29	8	0	3	0
	Spytkowice	22,52	56,29	114	29	62	23	0	4	1
	Stryszów	24,59	61,46	70	12	39	19	1	1	2
	Tomice	23,66	59,14	87	14	52	21	0	2	2
	Wadowice	24,22	60,54	392	65	229	98	1	7	7
	Wieprz	22,45	56,12	129	35	63	31	2	3	1
wielicki	Biskupice	23,25	58,12	89	16	53	20	1	2	2
	Gdów	22,77	56,91	183	37	110	36	0	7	4
	Kłaj	23,84	59,59	104	17	62	25	0	3	2
	Niepołomice	24,83	62,08	263	26	162	75	0	4	6
	Wieliczka	23,19	57,99	488	94	290	104	2	10	5
m. Kraków	26,70	66,75	5559	551	2764	2244	3	19	106	
m. Nowy Sącz	24,02	60,05	792	129	450	213	1	9	6	
m. Tarnów	23,87	59,69	1025	182	581	262	1	10	10	

WOJEWÓDZTWO PODKARPACKIE
Tabela 51. Średnie wyniki sprawdzianu w gminach oraz liczby szkół z wynikiem niskim, średnim i wysokim

Powiat	Gmina	Średni wynik w punktach	Średni wynik w procentach	Liczba przystępujących do sprawdzianu	Liczba <u>uczniów</u> z wynikiem:			Liczba <u>szkół</u> z wynikiem:		
					niskim	średnim	wysokim	niskim	średnim	wysokim
bieszczadzki	Czarna	19,04	47,60	24	10	12	2	1	1	0
	Lutowiska	22,89	57,22	27	6	17	4	0	1	0
	Ustrzyki Dolne	22,25	55,63	178	34	112	32	2	5	1
brzozowski	Brzozów	23,58	58,94	279	55	155	69	0	8	2
	Domaradz	21,71	54,26	68	19	35	14	2	1	2
	Dydnia	21,92	54,80	75	18	41	16	1	4	1
	Haczów	23,39	58,49	119	19	67	33	0	4	2
	Jasienica Rosielna	23,84	59,59	97	16	59	22	0	2	2
	Nozdrzec	22,58	56,46	96	18	59	19	0	6	2
dębicki	M. Dębica	24,09	60,23	449	86	240	123	0	5	3
	Brzostek	24,08	60,21	165	26	98	41	1	4	5
	Czarna	22,85	57,12	137	27	81	29	1	8	1
	Dębica	22,43	56,08	305	70	177	58	0	11	2
	Jodłowa	23,27	58,16	64	15	35	14	1	3	1
	Pilzno	23,03	57,57	203	42	123	38	2	6	3
	Żyraków	22,73	56,83	153	32	92	29	1	8	1
jarosławski	m. Jarosław	24,03	60,07	421	71	247	103	0	6	2
	m. Radymno	22,89	57,23	75	12	50	13	0	1	0
	Chłopice	21,79	54,49	78	18	47	13	1	3	1
	Jarosław	19,86	49,65	136	55	61	20	3	4	0
	Laszki	19,07	47,66	76	30	39	7	4	1	0
	Pawłosiów	18,79	46,98	81	29	45	7	3	0	0
	Pruchnik	22,95	57,37	130	24	81	25	1	3	2
	Radymno	21,52	53,79	141	29	95	17	3	3	3
	Rokietnica	20,96	52,41	54	21	22	11	2	3	0
	Roźwienica	18,64	46,61	76	30	39	7	5	0	0
	Wiązownica	21,97	54,91	145	40	79	26	0	6	1
jasielski	m. Jasło	24,26	60,65	380	62	207	111	1	6	2
	Brzyska	21,16	52,89	77	26	39	12	1	2	1
	Dębowiec	22,08	55,21	109	27	64	18	0	7	2
	Jasło	22,98	57,45	137	28	76	33	0	7	1
	Kołaczyce	21,89	54,73	113	24	73	16	0	6	0
	Krempna	18,67	46,67	24	12	9	3	1	0	0
	Nowy Żmigród	21,61	54,02	99	29	56	14	1	6	0
	Osiek Jasielski	22,53	56,32	51	13	29	9	1	4	2

Powiat	Gmina	Średni wynik w punktach	Średni wynik w procentach	Liczba przystępujących do sprawdzianu	Liczba <u>uczniów</u> z wynikiem:			Liczba <u>szkół</u> z wynikiem:		
					niskim	średnim	wysokim	niskim	średnim	wysokim
	Skołyszyn	23,14	57,84	138	26	88	24	1	5	2
	Tarnowiec	21,75	54,37	112	31	62	19	1	7	1
kolbuszowski	Cmolas	23,19	57,97	101	19	60	22	0	5	0
	Kolbuszowa	22,87	57,19	262	55	159	48	0	9	1
	Majdan Królewski	24,68	61,69	108	16	61	31	1	2	4
	Niwiska	21,85	54,62	72	17	43	12	2	3	1
	Raniżów	21,24	53,10	88	25	51	12	2	2	1
	Dzikowiec	24,25	60,62	65	10	38	17	0	3	3
krośnieński	Chorkówka	22,21	55,53	151	39	83	29	2	5	3
	Dukla	21,19	52,97	174	45	106	23	1	7	0
	Iwonicz-Zdrój	22,22	55,55	132	31	75	26	0	3	1
	Jedlicze	22,08	55,21	158	38	92	28	3	5	1
	Korczyna	22,72	56,80	115	28	62	25	1	3	1
	Krościenko Wyżne	25,73	64,32	48	5	27	16	0	0	1
	Miejsce Piastowe	24,24	60,61	176	29	99	48	0	5	3
	Rymanów	22,35	55,87	149	34	83	32	3	5	1
	Wojaszówka	23,85	59,62	79	19	41	19	0	2	3
leżajski	Jaśliska	25,37	63,42	19	4	7	8	0	0	1
	m. Leżajsk	23,78	59,45	159	33	91	35	0	3	0
	Grodzisko Dolne	19,88	49,70	75	22	46	7	2	1	1
	Kuryłówka	18,95	47,38	62	25	30	7	3	1	0
	Leżajsk	21,77	54,42	220	59	118	43	1	7	2
	Nowa Sarzyna	20,93	52,32	239	75	132	32	2	5	1
lubaczowski	m. Lubaczów	22,02	55,04	132	34	77	21	0	2	0
	Cieszanów	20,70	51,74	82	24	44	14	1	1	1
	Horyniec-Zdrój	21,98	54,94	45	11	25	9	1	1	1
	Lubaczów	19,99	49,97	80	28	41	11	2	3	0
	Narol	21,27	53,18	95	32	51	12	1	3	0
	Oleszyce	21,50	53,75	60	18	27	15	1	2	0
	Stary Dzików	20,41	51,03	46	15	25	6	0	2	0
	Wielkie Oczy	19,51	48,79	35	14	18	3	1	1	0
łańcucki	m. Łańcut	25,14	62,84	212	28	116	68	0	1	2
	Białobrzegi	22,35	55,88	94	26	48	20	1	4	1
	Czarna	22,78	56,95	133	28	83	22	0	7	0
	Łańcut	23,42	58,54	235	41	143	51	0	6	3

Powiat	Gmina	Średni wynik w punktach	Średni wynik w procentach	Liczba przystępujących do sprawdzianu	Liczba <u>uczniów</u> z wynikiem:			Liczba <u>szkół</u> z wynikiem:		
					niskim	średnim	wysokim	niskim	średnim	wysokim
	Markowa	23,35	58,37	80	19	40	21	1	1	1
	Rakszawa	22,71	56,78	76	17	45	14	1	3	1
	Żołynia	21,63	54,08	79	16	54	9	0	4	0
mielecki	m. Mielec	24,23	60,57	507	81	287	139	1	4	4
	Borowa	22,98	57,45	48	9	32	7	1	2	1
	Czermin	22,93	57,32	95	20	53	22	1	4	1
	Gawłuszowice	19,95	49,89	22	7	15	0	1	0	0
	Mielec	25,28	63,21	134	15	80	39	0	2	7
	Padew Narodowa	20,60	51,50	60	23	30	7	0	1	0
	Przeclaw	22,88	57,21	121	27	71	23	1	2	4
	Radomyśl Wielki	25,14	62,84	170	22	94	54	0	4	7
	Tuszów Narodowy	24,08	60,21	85	20	39	26	0	3	2
	Wadowice Górne	22,58	56,45	88	19	49	20	2	4	1
niżański	Harasiuki	23,48	58,71	60	13	36	11	0	4	1
	Jarocin	22,85	57,13	54	14	26	14	1	4	1
	Jeżowe	22,12	55,31	128	34	70	24	3	3	1
	Krzeszów	22,20	55,50	35	7	21	7	1	0	1
	Nisko	24,45	61,11	211	34	117	60	1	2	6
	Rudnik nad Sanem	22,88	57,21	94	18	61	15	0	5	0
	Ulanów	20,56	51,40	77	22	51	4	3	1	1
przemyski	Bircza	19,73	49,33	75	31	33	11	3	2	1
	Dubiecko	21,58	53,94	113	27	70	16	2	2	2
	Fredropol	21,28	53,20	57	13	36	8	1	2	2
	Krasiczyn	21,06	52,66	32	12	15	5	0	2	0
	Krzywcza	19,66	49,15	59	20	31	8	2	3	0
	Medyka	22,42	56,05	69	15	42	12	0	4	1
	Orły	21,30	53,25	107	37	49	21	4	1	3
	Przemysł	21,86	54,65	99	29	54	16	1	5	1
	Stubno	18,33	45,81	43	19	23	1	2	0	0
	Żurawica	23,40	58,50	130	26	76	28	0	5	3
przeworski	m.Przeworsk	21,98	54,95	195	51	110	34	1	2	0
	Adamówka	23,05	57,63	58	11	37	10	0	3	1
	Gać	20,49	51,22	45	13	29	3	2	2	0
	Jawornik Polski	21,73	54,32	55	17	28	10	0	2	0
	Kańczuga	20,72	51,81	127	33	79	15	3	4	0
	Przeworsk	23,01	57,52	140	18	99	23	0	7	2
	Sieniawa	22,29	55,74	68	16	43	9	0	3	2

Powiat	Gmina	Średni wynik w punktach	Średni wynik w procentach	Liczba przystępujących do sprawdzianu	Liczba <u>uczniów</u> z wynikiem:			Liczba <u>szkół</u> z wynikiem:		
					niskim	średnim	wysokim	niskim	średnim	wysokim
	Tryńcza	23,69	59,22	119	17	75	27	0	3	2
	Zarzecze	20,34	50,86	73	26	36	11	4	0	2
ropczycko-sędziszowski	Iwierzycy	20,70	51,74	89	27	50	12	3	3	2
	Ostrów	22,05	55,12	65	14	43	8	0	6	0
	Ropczyce	22,53	56,33	296	73	164	59	5	4	3
	Sędziszów Małopolski	24,12	60,30	276	43	158	75	1	6	7
	Wielopole Skrzyńskie	21,90	54,75	112	36	51	25	1	4	1
rzeszowski	m. Dynów	19,93	49,83	75	26	43	6	1	1	0
	Błażowa	23,36	58,41	102	19	56	27	1	5	2
	Boguchwała	25,08	62,69	199	21	124	54	1	3	7
	Chmielnik	20,49	51,22	78	26	43	9	3	2	0
	Dynów	19,43	48,57	82	30	43	9	4	3	1
	Głogów Małopolski	22,33	55,84	215	52	124	39	1	5	1
	Hyżne	22,56	56,40	75	13	52	10	1	3	2
	Kamień	20,61	51,52	64	15	42	7	1	3	1
	Krasne	25,95	64,88	102	9	61	32	0	1	3
	Lubenia	24,17	60,42	66	13	37	16	0	1	1
	Sokołów Małopolski	20,63	51,58	219	69	119	31	2	7	0
	Świlcza	24,39	60,97	147	20	86	41	0	3	7
	Trzebownisko	23,14	57,85	223	48	123	52	1	5	3
	Tyczyn	23,05	57,64	128	23	77	28	0	4	1
sanocki	m. Sanok	23,84	59,60	367	61	224	82	0	4	1
	Besko	23,20	58,01	64	11	37	16	0	1	0
	Bukowsko	21,42	53,55	76	24	41	11	0	3	0
	Komańcza	20,29	50,72	52	20	26	6	2	1	0
	Sanok	21,84	54,59	134	32	73	29	2	8	1
	Tyrawa Wołoska	18,74	46,85	31	14	15	2	1	0	0
	Zagórz	22,96	57,39	142	32	83	27	1	5	2
	Zarszyn	21,89	54,73	84	22	45	17	1	4	2
stalowowolski	Stalowa Wola	24,34	60,84	559	87	327	145	0	4	5
	Bojanów	20,99	52,47	91	31	47	13	2	3	1
	Pysznica	23,16	57,89	96	18	61	17	0	3	1
	Radomyśl nad Sanem	20,52	51,29	66	18	37	11	2	3	0
	Zaklików	20,88	52,19	80	25	43	12	2	2	0
	Zaleszany	23,22	58,04	101	24	53	24	0	5	2

Powiat	Gmina	Średni wynik w punktach	Średni wynik w procentach	Liczba przystępujących do sprawdzianu	Liczba <u>uczniów</u> z wynikiem:			Liczba <u>szkół</u> z wynikiem:		
					niskim	średnim	wysokim	niskim	średnim	wysokim
strzyżowski	Czudec	23,57	58,92	123	22	75	26	0	4	3
	Frysztak	21,65	54,13	123	36	70	17	0	5	1
	Niebylec	21,88	54,71	119	34	60	25	1	7	2
	Strzyżów	22,43	56,07	224	56	120	48	5	2	3
	Wiśniowa	21,50	53,76	105	25	67	13	3	4	2
tarno-brzeski	Baranów Sandomierski	22,91	57,29	128	26	74	28	1	4	2
	Gorzyce	21,44	53,59	140	39	79	22	2	1	3
	Grębów	24,18	60,46	98	21	46	31	0	5	1
	Nowa Dęba	22,72	56,80	175	40	96	39	3	2	3
leski	Baligród	22,89	57,24	38	9	23	6	0	3	0
	Cisna	20,06	50,14	18	6	10	2	1	0	0
	Lesko	22,00	55,00	120	29	69	22	1	3	0
	Olszanica	20,94	52,35	51	17	30	4	1	1	0
	Solina	21,32	53,30	50	11	33	6	2	2	1
	M. Krosno	25,58	63,96	431	58	217	156	0	5	7
	M. Przemyśl	23,45	58,63	632	129	355	148	2	6	4
	M. Rzeszów	25,28	63,21	1511	214	819	478	1	8	19
	M. Tarnobrzeg	25,40	63,49	439	56	242	141	1	2	6

VIII.5. Kartoteka testu (arkusz S–1–122)

Tabela 52. Kartoteka testu (arkusz S–1–122)

Nr zad.	Obszar standardów wymagań egzaminacyjnych	Sprawdzana umiejętność (z numerem standardu) Uczeń:	Sprawdzana czynność ucznia Uczeń:	Liczba punktów	Typ zadania
1.	1. Czytanie	odczytuje tekst popularnonaukowy (1.1)	wyszukuje informację w tekście	1	WW
2.	1. Czytanie	odczytuje tekst popularnonaukowy (1.1)	porównuje informacje z różnych tekstów kultury	1	WW
3.	1. Czytanie	odczytuje tekst popularnonaukowy (1.1)	wnioskuje na podstawie przesłanek w tekście	1	WW
4.	3. Rozumowanie	posługuje się kategoriami czasu i przestrzeni w celu porządkowania wydarzeń (3.1)	porządkuje chronologicznie zdarzenia	1	WW
5.	1. Czytanie	odczytuje tekst popularnonaukowy (1.1)	odczytuje z kontekstu znaczenie użytego w tekście sformułowania	1	WW
6.	1. Czytanie	określa funkcję elementów charakterystycznych dla danego tekstu (1.2)	na podstawie użytych środków stylistycznych odczytuje intencję autora	1	WW
7.	1. Czytanie	odczytuje tekst popularnonaukowy (1.1)	wyszukuje informację w tekście	1	WW
8.	4. Korzystanie z informacji	posługuje się źródłem informacji (4.1)	na podstawie informacji z oferty handlowej ustala minimalną liczbę uczestników wycieczki	1	WW
9.	4. Korzystanie z informacji	posługuje się źródłem informacji (4.1)	na podstawie informacji z oferty handlowej ustala warunki uzyskania najniższej ceny	1	WW
10.	4. Korzystanie z informacji	posługuje się źródłem informacji (4.1)	na podstawie informacji z oferty handlowej ustala cenę usługi	1	WW
11.	1. Czytanie	określa funkcje elementów charakterystycznych dla danego dzieła (1.2)	rozpoznaje funkcję stylistyczną porównania	1	WW
12.	1. Czytanie	określa funkcje elementów charakterystycznych dla danego dzieła (1.2)	rozpoznaje osobę mówiącą w wierszu	1	WW
13.	1. Czytanie	określa funkcje elementów charakterystycznych dla danego dzieła (1.2)	określa funkcję stylistyczną wyrazów dźwiękonaśladowczych	1	WW
14.	1. Czytanie	odczytuje tekst poetycki (1.1)	odczytuje z kontekstu znaczenie wyrazu użytego w tekście	1	WW
15.	5. Wykorzystywanie wiedzy w praktyce	wykonuje obliczenia dotyczące czasu (5.3)	oblicza czas trwania filmu	1	WW
16.	3. Rozumowanie	rozpoznaje charakterystyczne cechy i własności liczb (3.6)	wyznacza liczbę spełniającą warunki zadania	1	WW
17.	3. Rozumowanie	rozpoznaje charakterystyczne cechy i własności elementów środowiska (...) oraz porządkuje je (3.6)	nazywa państwa leżące nad Bałtykiem	1	WW
18.	5. Wykorzystywanie wiedzy w praktyce	wykonuje obliczenia dotyczące długości (5.3)	wyznacza sumę długości odcinków	1	WW
19.	3. Rozumowanie	rozpoznaje charakterystyczne cechy i własności figur (3.6)	podaje średnicę koła spełniającego warunek określony w zadaniu	1	WW
20.	3. Rozumowanie	opisuje sytuację przedstawioną w zadaniu za pomocą rysunku (3.5)	wskazuje ilustrację graficzną sytuacji opisanej w zadaniu	1	WW
21.	5. Wykorzystywanie wiedzy w praktyce	wykonuje obliczenia dotyczące pieniędzy (5.3)	wyznacza ceny towarów	4	RO
22.	3. Rozumowanie	rozpoznaje charakterystyczne cechy i własności figur (3.6)	wskazuje osiemnastą część kwadratu	1	KO

Nr zad.	Obszar standardów wymagań egzaminacyjnych	Sprawdzana umiejętność (z numerem standardu) Uczeń:	Sprawdzana czynność ucznia Uczeń:	Liczba punktów	Typ zadania
23.	5. Wykorzystywanie wiedzy w praktyce	wykonuje obliczenia dotyczące czasu (5.3)	dzieli przedział czasu na równe części	2	KO
24.	3. Rozumowanie	rozpoznaje charakterystyczne cechy i własności figur (3.6)	ustala liczbę brył o wskazanej własności	2	KO
25.	4. Korzystanie z informacji	posługuje się źródłem informacji (4.1)	wykorzystuje informacje z piktogramów	1	KO
	2. Pisanie	pisze na temat i zgodnie z celem (2.1)	pisze użyteczną instrukcję (przepis) sporządzenia napoju	2	
		celowo stosuje środki językowe (2.3)	pisze w funkcjonalnym stylu z dbałością o dobór słownictwa	1	
26.	2. Pisanie	pisze na temat i zgodnie z celem (2.1)	I. pisze opowiadanie na zadany temat	3	RO
		celowo stosuje środki językowe (2.3)	II. pisze w funkcjonalnym stylu z dbałością o dobór słownictwa	1	
		przestrzega norm gramatycznych (2.3)	III. pisze poprawnie pod względem językowym	1	
		przestrzega norm ortograficznych (2.3)*	IV. pisze poprawnie pod względem ortograficznym*	1	
		przestrzega norm interpunkcyjnych (2.3)*	V. pisze poprawnie pod względem interpunkcyjnym*	1	
26.	*Uczeń z dysleksją:				
	2. Pisanie	przestrzega norm ortograficznych (2.3)	IV. zamyka myśli w obrębie zdań	1	
	2. Pisanie	przestrzega norm ortograficznych i interpunkcyjnych (2.3)	V. rozpoczyna zdania wielką literą, a kończy kropką	1	

Tabela 53. Kartoteka testu (arkusz S–1–122) z podziałem na obszary umiejętności

Obszar standardów wymagań	Numer zadania	Sprawdzana czynność ucznia Uczeń:	Maksymalna liczba punktów	Liczba i procent punktów w OKE Kraków	
				punkty	procent
Czytanie	1	wyszukuje informację w tekście	1	0,75	74,6
	2	porównuje informacje z różnych tekstów kultury	1	0,83	83,0
	3	wnioskuje na podstawie przesłanek w tekście	1	0,46	45,7
	5	odczytuje z kontekstu znaczenie użytego w tekście sformułowania	1	0,71	70,8
	6	na podstawie użytych środków stylistycznych odczytuje intencję autora	1	0,26	25,8
	7	wyszukuje informację w tekście	1	0,85	84,7
	11	rozpoznaje funkcję stylistyczną porównania	1	0,66	66,4
	12	rozpoznaje osobę mówiącą w wierszu	1	0,86	86,2
	13	określa funkcję stylistyczną wyrazów dźwiękonaśladowczych	1	0,61	61,0
	14	odczytuje z kontekstu znaczenie wyrazu użytego w tekście	1	0,33	33,0
Rozumowanie	4	porządkuje chronologicznie zdarzenia	1	0,82	82,0
	16	wyznacza liczbę spełniającą warunki zadania	1	0,52	51,9
	17	nazywa państwa leżące nad Bałtykiem	1	0,46	46,0
	19	podaje średnicę koła spełniającego warunek określony w zadaniu	1	0,47	47,3
	20	wskazuje ilustrację graficzną sytuacji opisanej w zadaniu	1	0,53	52,9
	22	wskazuje osiemnastą część kwadratu	1	0,67	66,5
	24	ustala liczbę brył o wskazanej własności	2	0,73	36,5
Korzystanie z informacji	8	na podstawie informacji z oferty handlowej ustala minimalną liczbę uczestników wycieczki	1	0,57	56,7
	9	na podstawie informacji z oferty handlowej ustala warunki uzyskania najniższej ceny	1	0,64	63,8
	10	na podstawie informacji z oferty handlowej ustala cenę usługi	1	0,83	82,6
	25_1	wykorzystuje informacje z piktogramów	1	0,80	79,8
Wykorzystywanie wiedzy w praktyce	15	oblicza czas trwania filmu	1	0,41	41,1
	18	wyznacza sumę długości odcinków	1	0,59	58,6
	21	wyznacza ceny towarów	4	2,16	54,0
	23	dzieli przedział czasu na równe części	2	0,71	35,6
Pisanie	25_2	pisze użyteczną instrukcję (przepis) sporządzenia napoju	2	1,56	78,1
	25_3	pisze w funkcjonalnym stylu z dbałością o dobór słownictwa	1	0,91	91,4
	26_1	I. pisze opowiadanie na zadany temat	3	1,91	63,6
	26_2	II. pisze w funkcjonalnym stylu z dbałością o dobór słownictwa	1	0,24	24,5
	26_3	III. pisze poprawnie pod względem językowym	1	0,45	44,8
	26_4	IV. pisze poprawnie pod względem ortograficznym	1	0,54	54,3
	26_5	V. pisze poprawnie pod względem interpunkcyjnym	1	0,41	40,8

VIII.6. Kartoteka testu (arkusz S-7-122)

Tabela 54. Kartoteka testu (arkusz S-7-122)

Nr zad.	Obszar standardów wymagań egzaminacyjnych	Sprawdzana umiejętność (z numerem standardu) Uczeń:	Sprawdzana czynność ucznia Uczeń:	Liczba punktów	Typ zadania
1.	1. Czytanie	odczytuje tekst popularnonaukowy (1.1)	wyszukuje informację w tekście	1	WW
2.	1. Czytanie	odczytuje tekst popularnonaukowy (1.1)	wyszukuje informację w tekście	1	WW
3.	1. Czytanie	odczytuje tekst popularnonaukowy (1.1)	wyszukuje informację w tekście	1	WW
4.	1. Czytanie	odczytuje tekst popularnonaukowy (1.1)	wyszukuje informację w tekście	1	WW
5.	3. Rozumowanie	posługuje się kategoriami czasu i przestrzeni w celu porządkowania wydarzeń (3.1)	ustala datę na podstawie informacji z tekstu	1	WW
6.	1. Czytanie	odczytuje tekst popularnonaukowy (1.1)	odczytuje z kontekstu znaczenie użytego w tekście sformułowania	1	WW
7.	1. Czytanie	odczytuje tekst popularnonaukowy (1.1)	określa temat tekstu	1	WW
8.	4. Korzystanie z informacji	posługuje się źródłem informacji (4.1)	na podstawie informacji z oferty handlowej określa, kiedy cena jest najniższa	1	WW
9.	4. Korzystanie z informacji	posługuje się źródłem informacji (4.1)	na podstawie informacji z oferty handlowej ustala koszt zakupu	1	WW
10.	4. Korzystanie z informacji	posługuje się źródłem informacji (4.1)	porównuje ceny na podstawie informacji z oferty handlowej	1	WW
11.	1. Czytanie	odczytuje tekst literacki (1.1)	określa temat tekstu	1	WW
12.	1. Czytanie	odczytuje tekst literacki (1.1)	rozpoznaje szczegóły fabularne	1	WW
13.	1. Czytanie	odczytuje tekst literacki (1.1)	rozpoznaje szczegóły opisu	1	WW
14.	1. Czytanie	odczytuje tekst literacki (1.1)	odczytuje z kontekstu znaczenie wyrazów użytych w tekście	1	WW
15.	5. Wykorzystywanie wiedzy w praktyce	wykonuje obliczenia dotyczące czasu (5.3)	oblicza czas trwania filmu	1	WW
16.	3. Rozumowanie	rozpoznaje charakterystyczne cechy i własności liczb (3.6)	wyznacza liczbę spełniającą warunki zadania	1	WW
17.	3. Rozumowanie	rozpoznaje charakterystyczne cechy i własności elementów środowiska oraz porządkuje je (3.6)	wskazuje państwa leżące nad Bałtykiem	1	WW
18.	5. Wykorzystywanie wiedzy w praktyce	wykonuje obliczenia dotyczące wagi (5.3)	wyznacza sumę masy pieczywa	1	WW
19.	3. Rozumowanie	rozpoznaje charakterystyczne cechy i własności figur (3.6)	podaje promień koła spełniającego warunek podany w zadaniu	1	WW
20.	3. Rozumowanie	opisuje sytuację przedstawioną w zadaniu za pomocą rysunku (3.5)	wskazuje ilustrację graficzną sytuacji opisaną w zadaniu	1	WW
21.	5. Wykorzystywanie wiedzy w praktyce	wykonuje obliczenia dotyczące pieniędzy (5.3)	wyznacza ceny towarów	4	RO

Nr zad.	Obszar standardów wymagań egzaminacyjnych	Sprawdzana umiejętność (z numerem standardu) Uczeń:	Sprawdzana czynność ucznia Uczeń:	Liczba punktów	Typ zadania
22.	3. Rozumowanie	rozpoznaje charakterystyczne cechy i własności figur (3.6)	wskazuje ósmą część kwadratu	1	KO
23.	5. Wykorzystywanie wiedzy w praktyce	wykonuje obliczenia dotyczące pieniędzy (5.3)	dzieli kwotę na równe części	2	KO
24.	3. Rozumowanie	rozpoznaje charakterystyczne cechy i własności figur (3.6)	ustala ścianę bryły na podstawie siatki	2	KO
25.	4. Korzystanie z informacji	posługuje się źródłem informacji (4.1)	wykorzystuje informacje z piktogramów	1	PF
26.	2. Pisanie	Formułuje wypowiedź ze świadomością celu (2.2)	odpowiada na pytania	4	KO
27.	2. Pisanie	pisze na temat i zgodnie z celem (2.1)	I. pisze na temat	3	RO
		pisze na temat i zgodnie z celem (2.1)	II. pisze komunikatywnie	3	

VIII.7. Kartoteka testu (arkusz S–8–122)

Tabela 55. Kartoteka testu (arkusz S–8–122)

Nr zad.	Obszar standardów wymagań	Sprawdzana umiejętność Uczeń:	Sprawdzana czynność Uczeń:	Forma zadania	Liczba punktów	
1.	1. Czytanie	odczytuje tekst literacki (1)	przetwarza informacje z tekstu	WW	1	
2.	1. Czytanie	odczytuje tekst literacki (1)	wyszukuje informacje w tekście	WW	1	
3.	1. Czytanie	odczytuje tekst literacki (1)	przetwarza informacje z tekstu	WW	1	
4.	1. Czytanie	odczytuje tekst literacki (1)	wnioskuje na podstawie przesła- nek zawartych w tekście	WW	1	
5.	1. Czytanie	odczytuje tekst literacki (1)	odczytuje sens przenośny wypo- wiedzi	WW	1	
6.	4. Korzystanie z informacji	posługuje się źródłem informacji (1)	wyszukuje informację na planie miasta	WW	1	
7.	5. Wykorzystywanie wiedzy w praktyce	wykonuje obliczenia dotyczące czasu (3)	I. ustala sposób obliczenia czasu	KO	2	
			II. oblicza tygodniowy czas pracy		1	
8.	3. Rozumowanie	opisuje sytuację przedstawioną w zadaniu za pomocą rysunku (5)	zaznacza na tarczy zegara okre- śloną godzinę	KO	1	
9.	3. Rozumowanie	posługuje się kategoriami czasu i przestrzeni w celu porządkowania wydarzeń (1)	ustala kolejność czynności	WW	1	
10.	2. Pisanie	pisze na temat i zgodnie z celem, posługując się wskazaną formą wypowiedzi (1)	I. opisuje ilustrację	RO	2	
			przestrzega norm językowych (3)		II. pisze tekst poprawny pod względem językowym	2
			przestrzega norm ortograficznych (3)		III. pisze tekst poprawny pod względem ortograficznym	2
			przestrzega norm interpunkcyjnych (3)		IV. pisze tekst poprawny pod względem interpunkcyjnym	1
11.	5. Wykorzystywanie wiedzy w praktyce	posługuje się poznanymi terminami do opisywania sytuacji spotykanych w środowisku (1)	posługuje się słownictwem uży- wanym w praktycznych sytuacjach	KO	1	
12.	5. Wykorzystywanie wiedzy w praktyce	wykonuje obliczenia dotyczące pieniędzy (3)	I. ustala sposób obliczenia reszty	RO	2	
			II. poprawnie wykonuje mnożenie z liczbą dziesiętną		1	
			III. oblicza resztę z banknotu 50-złotowego		1	
13.	3. Rozumowanie	opisuje sytuację przedstawioną w zadaniu za pomocą rysunku (5)	wskazuje rysunek odpowiadający opisowi w tekście	WW	1	
14.	1. Czytanie	odczytuje dane z tekstu (4)	odczytuje informację o tempera- turze	WW	1	
15.	4. Korzystanie z informacji.	posługuje się źródłem informacji (1)	ustala termin na podstawie in- formacji z tabeli	WW	1	
16.	3. Rozumowanie	posługuje się kategoriami czasu i przestrzeni (1)	porównuje czas trwania wskaza- nych czynności	PF	1	
17.	5. Wykorzystywanie wiedzy w praktyce	wykorzystuje w sytuacjach prak- tycznych własności liczb (5)	wskazuje pozostałą część po- wierzchni	WW	1	
18.	3. Rozumowanie	rozpoznaje charakterystyczne cechy elementów środowiska (6)	nazywa elementy budowy kwiatu	D	2	

Nr zad.	Obszar standardów wymagań	Sprawdzana umiejętność Uczeń:	Sprawdzana czynność Uczeń:	Forma zadania	Liczba punktów
19.	1. Czytanie	odczytuje tekst literacki (1)	wyszukuje informację w wierszu	WW	1
20.	1. Czytanie	odczytuje tekst literacki (1)	wyszukuje informację w wierszu	WW	1
21.	1. Czytanie	określa funkcje elementów charakterystycznych dla tekstu (2)	wskazuje w wierszu epitet	WW	1
22.	5. Wykorzystywanie wiedzy w praktyce	wykonuje obliczenia dotyczące powierzchni (3)	wyznacza powierzchnię kwadratowej działki	WW	1
23.	3. Rozumowanie	opisuje sytuację przedstawioną w zadaniu za pomocą planu (5)	wskazuje różnice w wielkości figur	WW	1
24.	3. Rozumowanie	rozpoznaje charakterystyczne cechy i własności figur (6)	nazywa figurę przedstawioną na rysunku	L	1
25.	3. Rozumowanie	używa odpowiednich argumentów (4)	II. używa argumentu	KO	1
	2. Pisanie	formułuje wypowiedź ze świadomością celu (2)	I. odpowiada na pytanie		1
26.	5. Wykorzystywanie wiedzy w praktyce	rozumie potrzebę stosowania zasad higieny (8)	uzasadnia potrzebę stosowania zasad higieny	WW	1
27.	5. Wykorzystywanie wiedzy w praktyce	rozumie potrzebę stosowania zasad zdrowego trybu życia (8)	wybiera produkt zgodnie z zasadą zdrowego trybu życia	WW	1