



OKRĘGOWA
KOMISJA
EGZAMINACYJNA
W KRAKOWIE

**BIULETYN INFORMACYJNY NR 7/M
OKRĘGOWEJ KOMISJI EGZAMINACYJNEJ**

Okręgowa Komisja Egzaminacyjna w Krakowie: Al. F. Focha 39, 30-119 Kraków
tel. (012) 61 81 201, 202, 203 fax: (012) 61 81 200, e-mail: oke@oke.krakow.pl www.oke.krakow.pl

RAPORT Z EGZAMINU MATURALNEGO

SESJA WIOSENNA 2005



WIEDZA O SPOŁECZEŃSTWIE

KRAKÓW 2005

Spis treści

| | |
|---|----|
| Wstęp | 3 |
| 1. Opis populacji i szkół | 3 |
| 2. Organizacja oceniania prac uczniowskich | 4 |
| 3. Opis zestawu egzaminacyjnego | 5 |
| 4. Egzamin maturalny z wiedzy o społeczeństwie – Arkusz I | 8 |
| 4.1. Podstawowe dane statystyczne dotyczące wyników zadań egzaminacyjnych | 8 |
| 4.2. Podstawowe dane statystyczne dotyczące zadań | 10 |
| 4.3. Charakterystyka zadań Arkusza I i odpowiedzi młodzieży | 10 |
| 5. Egzamin maturalny z wiedzy o społeczeństwie – Arkusz II | 25 |
| 5.1. Ogólna informacja o wynikach egzaminu | 25 |
| 5.2. Podstawowe dane statystyczne dotyczące zadań Arkusza II | 26 |
| 5.3. Charakterystyka zadań Arkusza II i odpowiedzi młodzieży | 27 |
| 6. Podsumowanie | 36 |

Arkusze egzaminacyjne zastosowane podczas próby oraz modele oceniania prac egzaminacyjnych znajdują się na stronie www.oke.krakow.pl

W serwisie internetowym OKE w Krakowie dostępne są elektroniczne wersje biuletynów z serii „Egzamin maturalny 2005”.

Opracowali: *Henryk Palkij, Magdalena Kubala*

Opracowanie statystyczne wyników: *Anna Rappe*

© Okręgowa Komisja Egzaminacyjna w Krakowie

ISSN 1643-2428

Wstęp

Egzamin maturalny z wiedzy o społeczeństwie przeprowadzony 19 maja 2005 był egzaminem powszechnym dla absolwentów liceów ogólnokształcących i profilowanych w całej Polsce. Wiedzę o społeczeństwie zdawano jako jeden z trzech przedmiotów obowiązkowych lub jako przedmiot dodatkowy. Zdający wiedzę o społeczeństwie jako przedmiot obowiązkowy mogli wybrać poziom podstawowy lub rozszerzony egzaminu. WOS jako przedmiot dodatkowy zdawany był tylko na poziomie rozszerzonym – zdający rozwiązywali Arkusz I i Arkusz II.

1. Opis populacji uczniów i szkół

Do egzaminu maturalnego z wiedzy o społeczeństwie przystąpiło ogółem 12 953 uczniów z 761 szkół z trzech województw: lubelskiego, małopolskiego i podkarpackiego. Aż 70% zdających podjęło decyzję o zdawaniu wos-u na poziomie rozszerzonym. W podanych poniżej liczbach mieszczą się także zdający sesję dodatkową z 16 czerwca 2005 roku.

Tabela 1. Szkoły i uczniowie zdający wos jako przedmiot obowiązkowy

| Województwo | Liczba uczniów | | |
|--------------|----------------|------------------------|-------------------|
| | Ogółem | Licea ogólnokształcące | Licea profilowane |
| lubelskie | 2191 | 1559 | 632 |
| małopolskie | 2409 | 1855 | 554 |
| podkarpackie | 2203 | 1480 | 723 |
| razem | 6803 | 4894 | 1909 |

Tabela 2. Uczniowie, którzy zdali egzamin z wos na poziomie podstawowym

| Województwo | Liczba uczniów | | |
|--------------|----------------|------------------------|-------------------|
| | Ogółem | Licea ogólnokształcące | Licea profilowane |
| lubelskie | 2047 | 1522 | 525 |
| małopolskie | 2321 | 1830 | 491 |
| podkarpackie | 3210 | 1448 | 637 |
| razem | 7578 | 4800 | 1653 |

Egzamin na poziomie podstawowym zdało 94,9% zdających. W liceach ogólnokształcących egzamin zdało - 98,0% natomiast w liceach profilowanych 86,5% piszących.

Tabela 3. Szkoły i uczniowie zdający woś jako przedmiot dodatkowy

| Województwo | Liczba uczniów | | |
|--------------|----------------|------------------------|-------------------|
| | Ogółem | Licea ogólnokształcące | Licea profilowane |
| lubelskie | 2029 | 1808 | 221 |
| małopolskie | 2462 | 2246 | 216 |
| podkarpackie | 1659 | 1507 | 152 |
| Razem | 6150 | 5561 | 589 |

2. Organizacja oceniania prac uczniowskich

19 maja, dniu egzaminu maturalnego z wiedzy o społeczeństwie, w Centralnej Komisji Egzaminacyjnej w Warszawie spotkali się główni egzaminatorzy i koordynatorzy oceniania wszystkich komisji okręgowych. Po rozwiązaniu zadań egzaminacyjnych i omówieniu schematu oceniania przystąpiono do oceny wybranych prac. Uzupełniono schemat oceniania o odpowiedzi podane przez zdających, a nie uwzględnione w schemacie oceniania, dokonano również uszczegółowienia kryteriów zaliczania odpowiedzi precyzując niektóre wymagania. Te uzgodnienia stanowiły materiał do szkoleń egzaminatorów oceniających prace w poszczególnych komisjach.

W OKE w Krakowie pracę nad ocenianiem arkuszy egzaminacyjnych podjęło 3 koordynatorów, 18 przewodniczących zespołów egzaminatorów, 27 weryfikatorów, 18 pełnomocników Dyrektora OKE i 234 egzaminatorów. Kandydaci na egzaminatorów musieli spełniać kilka warunków: posiadać certyfikat CKE, podczas szkolenia egzaminatorów osiągać dobre wyniki w porównywalnym ocenianiu, uczestniczyć w formach doskonalenia (szkolenia w zespołach i w systemie Moodle).

25 maja w Krakowie przeprowadzono szkolenie przewodniczących zespołów oceniających i weryfikatorów zgodnie z przyjętymi procedurami oceniania prac (rozwiązanie zadań, analiza schematu oceniania, interpretacja kryteriów, ocena przykładowych prac uczniowskich). Przypomniano procedury związane z organizacją pracy zespołów (sposób odbioru i oddawania prac, stosowanie znaków egzaminacyjnych, wypełnianie kart do czytelnika i prowadzenie dokumentacji oceniania).

27 maja po przeprowadzeniu szkolenia egzaminatorów do pracy przystąpiło 9 zespołów w Lublinie, Rzeszowie i Krakowie. Pracowano przez trzy dni (piątek, sobota i niedziela) w trzy weekendy. Ze względu na brak wystarczającej liczby egzaminatorów i długi czas pracy, często zmieniała się ilość grup i ich skład. Wszelkie wątpliwości egzaminatorów rozstrzygali na bieżąco przewodniczący zespołów, w przypadku wątpliwości zwracali się do koordynatorów, a ci z kolei uzgadniali stanowiska z głównym egzaminatorem.

Nad techniczną stroną pracy zespołów (wydawanie i odbieranie prac, drukowanie umów) czuwali pełnomocnicy Dyrektora OKE wykorzystując swoje doświadczenia z oceniania sprawdzianu i egzaminu gimnazjalnego. Głównym zadaniem weryfikatorów było dbanie o poprawność merytoryczną pracy egzaminatorów i pomoc przewodniczącemu w rozstrzygnięciu rozbieżności w punktacji odpowiedzi.

Należy podkreślić, że wszyscy egzaminatorzy potraktowali pracę niezwykle poważnie i odpowiedzialnie. Dokładnie czytali każdą odpowiedź i starali się precyzyjnie stosować schemat oceniania. W przypadkach wątpliwości czy daną odpowiedź uznać za poprawną konsultowano w szerszym zespole i z przewodniczącymi starając się dostrzec wszystkie

aspekty pracy. W przypadkach, gdy praca oceniona została na 25–30 punktów była ponownie oceniana przez innego egzaminatora lub przewodniczącego zespołu. Ilość arkuszy egzaminacyjnych i tempo pracy spowodowały jednak powstanie drobnych błędów. Polegały one głównie na niedokładnym wypełnieniu kart do czytnika lub błędach rachunkowych. W efekcie przeprowadzono weryfikację prac, aby sprawdzić wyniki przed podaniem ich zainteresowanym.



Rysunek 1. Struktura organizacyjna zespołów oceniających prace maturalne z wiedzy o społeczeństwie w 2005 r.

3. Opis zestawu egzaminacyjnego

Arkusze egzaminacyjne zostały opracowane dla dwóch poziomów wymagań:

- Arkusz I (MWO-P1A1P-052) – Poziom podstawowy
- Arkusz II (MWO-R1A1P-052) – Poziom rozszerzony

Arkusz I egzaminu maturalnego z wiedzy o społeczeństwie dla poziomu podstawowego składał się z 17 stron, na których umieszczono 25 zadań (13 zamkniętych i 12 otwartych). Wśród zadań otwartych dominowały zadania krótkiej odpowiedzi, zadania zamknięte to głównie zadania wielokrotnego wyboru, na dobieranie i typu prawda-falsz. Zadania sprawdzały znajomość i rozumienie zjawisk współczesnego świata oraz umiejętność zastosowania tych wiadomości do krytycznej analizy załączonych informacji oraz skonstruowania zwartej, logicznej, wypowiedzi na wskazany temat.

Za poprawne rozwiązanie wszystkich zadań zdający mógł otrzymać 100 punktów. Czas przeznaczony na ich wykonanie wynosił 120 minut.

Arkusz II z wiedzy o społeczeństwie liczył 14 stron. Składał się z czterech rozbudowanych zadań otwartych, w tym zadania rozszerzonej odpowiedzi. Zawierał materiały źródłowe (akty prawne, teksty publicystyczne, tabele statystyczne, karykatury) będące podstawą konstruowania przez zdającego zarówno krótkich odpowiedzi jak i wypracowania. Za pełne wykonanie wszystkich zadań zdający mógł otrzymać 70 punktów. Czas przeznaczony na ich rozwiązanie wynosił 150 minut.

Zadania egzaminacyjne zostały opracowane w oparciu o przyjęty plan. Sprawdzały wiadomości i umiejętności opisane w załączonych kartotekach.

Kartoteka zadań I Arkusza egzaminacyjnego

| Numer zadania | Sprawdzana umiejętność Uczeń potrafi: | Kategoria celów | | | | Poziom wymagań | | Standard |
|---------------|--|-----------------|---|---|---|----------------|----|-------------|
| | | A | B | C | D | P | Pp | |
| 1 | Określić rodzaj grupy społecznej | | x | | | x | | I 1 |
| 2 | Określić funkcje państwa | | x | | | x | | I 4 |
| 3 | Rozpoznać kompetencje RzPO | | x | | | x | | I 7 |
| 4 | Rozpoznać system polityczny | | x | | | x | | I 4 |
| 5 | Rozróżnić pojęcia związane z narodem | | x | | | x | | I 3 |
| 6 | Skłasyfikować prawa człowieka | | | x | | | x | I 11 |
| 7 | Rozpoznać prawdziwe lub fałszywe wyjaśnienie terminu | | x | | | x | | I 9 I 10 |
| 8 | Rozpoznać kompetencje organów władzy ustawodawczej i wykonawczej w III RP | | x | | | x | | I 7 |
| 9 | Przyporządkować hasła programowe do różnych ideologii | | x | | | x | | I 6 |
| 10 | Rozpoznać postaci sceny politycznej w Polsce i w Europie | | x | | | | x | I 8 |
| 11 | Przyporządkować cele do działalności najważniejszych instytucji i organizacji międzynarodowych | | x | | | | x | I 15 |
| 12 | Rozpoznać kompetencje organów władzy sądowniczej w III RP | | x | | | x | | I 5 I 10 |
| 13 | Określić zasady stosowania prawa (zdolność prawna i zdolność do czynności prawnych) | x | | | | x | | I 12 |
| 14.1.A | Scharakteryzować zasadę funkcjonowania państwa demokratycznego (zasada podziału władzy) | | | x | | x | | I 5 |
| 14.1.B | Wyjaśnić najważniejszą korzyść wynikającą z zastosowania tej zasady | | x | | | x | | I 5 |
| 14.2 | Wymienić autora zasady podziału władzy | x | | | | x | | I 5 |
| 15 | Wymienić podmioty posiadające inicjatywę ustawodawczą w Polsce | x | | | | x | | I 7 |
| 16 | Rozpoznać zadania samorządu terytorialnego w Polsce | | x | | | x | | I 7 |
| 17 | Rozróżnić źródła finansowania wydatków gminy | | x | | | x | | I 7 II 7 |
| 18 | Rozpoznać i nazwać państwa na mapie konturowej | | | x | | x | | II 4 |
| | Określić strony konfliktów | | | x | | x | | II 4 |
| 19 | Na podstawie analizy tekstu ustawy: | | | | x | | x | II 7 |
| 19A | Rozróżnić termin prawniczy – osobowość prawna | | | | | x | | II 7 |

| | | | | | | | | |
|----|---|--|--|---|---|---|---|---|
| | Wymenić warunek niezbędny do uzyskania osobowości prawnej przez partię polityczną | | | | | x | | II 7 |
| | Wymenić nazwę organu władzy sądow- niczej. Dostrzec związek przyczynowy z odmową wpisania partii do ewidencji | | | | | x | | II 7 |
| | Określić sposoby finansowania partii politycznych | | | | | x | | II 7 |
| 20 | Analizować źródła informacji staty- stycznej i wnioskować na tej podstawie | | | | x | x | x | II 2/I 14 |
| 21 | Analizować źródła informacji i formu- łować wnioski | | | | x | x | x | II 2 III 1 |
| 22 | Odróżnić fakty od opinii | | | x | | x | | II 3 |
| 23 | Analizować źródła statystyczne i na ich podstawie oceniać wydarzenia i formułować wnioski | | | | x | | x | II 2,5,6 III 2 |
| 24 | Odczytywać i analizować dane staty- styczne | | | | x | | x | II 2/I |
| 25 | Napisać raport z badania opinii publicz- nej wykorzystując różne źródła infor- macji | | | | x | | x | III 5 II 5 II 6 III 2 III 3 |

Kartoteka zadań II Arkusza egzaminacyjnego

| Numer zadania | Sprawdzana umiejętność Uczeń potrafi: | Kategoria celów | | | | Poziom wyma- gań | | Stan- dard |
|---------------|--|-----------------|---|---|---|---------------------|----|--------------------|
| | | A | B | C | D | P | Pp | |
| 26.1 i 2 | Analizować różne źródła informacji (tekst Konstytucji i artykuł prasowy) | | | x | | x | | II 1(R) |
| 26.3 | Przedstawić strukturę narodowościową społeczeństwa polskiego | x | | | | x | | I 2 |
| 26.4 | Analizować źródło informacji (artykuł prasowy) i znać zasadę stosowania pra- wa w życiu publicznym | | | | x | | x | II 1(R)/ I 7(R) |
| 26.5 | Wyszukać informacje na podstawie ana- lizy tekstu | | | x | | | x | II 1(R) |
| 26.6 | Wyszukać informacje na podstawie ana- lizy tekstu i uzasadnić przedstawione stanowisko | | | x | | | x | II 1(R)/ III 2 |
| 26.7 | Wyszukać informacje na podstawie ana- lizy tekstu popularnonaukowego | | | x | | | x | II 1(R) |
| 27 | Dokonać krytycznej analizy materiału źródłowego (karykatury) i wyjaśnić po- jęcie | | | | x | | x | II 1(R) |
| 28 | Analizować źródła statystyczne i formułować wnioski na ich podstawie | | | | x | | x | II 1(R) |
| 29 | Napisać dłuższą logiczną wypowiedź | | | | x | | x | III (R) |

4. Egzamin maturalny z wiedzy o społeczeństwie – Arkusz I

4.1. Podstawowe dane statystyczne dotyczące wyników egzaminu z wiedzy o społeczeństwie

Analizie poddano 12 752 prace Arkusza I – standardowego. Pominięto arkusze innych typów ze względu na różnice w treści zadań i w schemacie oceniania oraz arkusze z egzaminu czerwcowego, stąd mogą wynikać różnice w liczbie prac podanych powyżej.

Należy pamiętać, że dokonano analizy arkusza pierwszego zarówno tych zdających, którzy wybrali wiedzę o społeczeństwie jako przedmiot obowiązkowy, jak i dodatkowy. Oznacza to, że nie analizowano arkusza I jako osobnej części egzaminu z przedmiotu do wyboru. Oznaczać to może, że wyniki arkusza I w przypadku tego egzaminu powinny być wyższe z tego względu, że bardzo dużo osób wybierało wos na poziomie rozszerzonym.

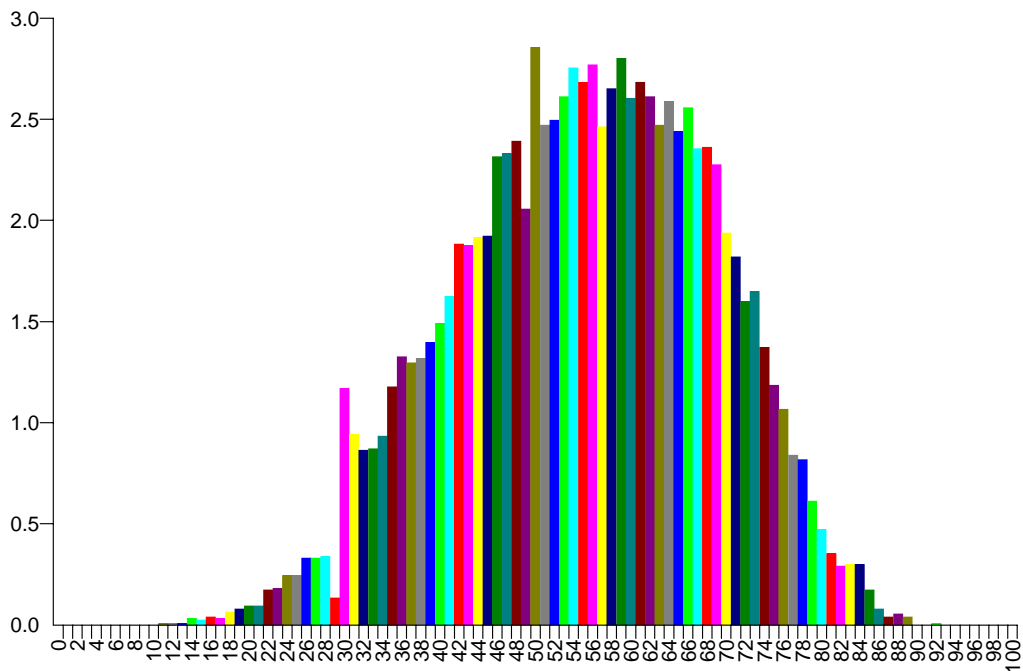
Statystyczny uczeń piszący Arkusz I uzyskał 55 punktów na 100 możliwych (55%). Rozstęp wyników punktowych wyniósł 81 punktów, czyli obejmował większość przedziału skali od 0 do 100 punktów. Środkowy uczeń rozkładu uporządkowanego malejąco uzyskał 56 punktów (mediana). Najczęstszym wynikiem było 50 punktów. Wszystkie prace na pograniczu progu punktowego (już od 25 punktów) były oceniane, co najmniej przez dwóch egzaminatorów, po to by mieć pewność, że wszystkie odpowiedzi zdającego, które dawały podstawę do przyznania punktu zostały i dobrze ocenione.

Poniżej przedstawiono podstawowe statystyki dla Arkusza I z wiedzy o społeczeństwie.

Tabela 4. Podstawowe dane statystyczne

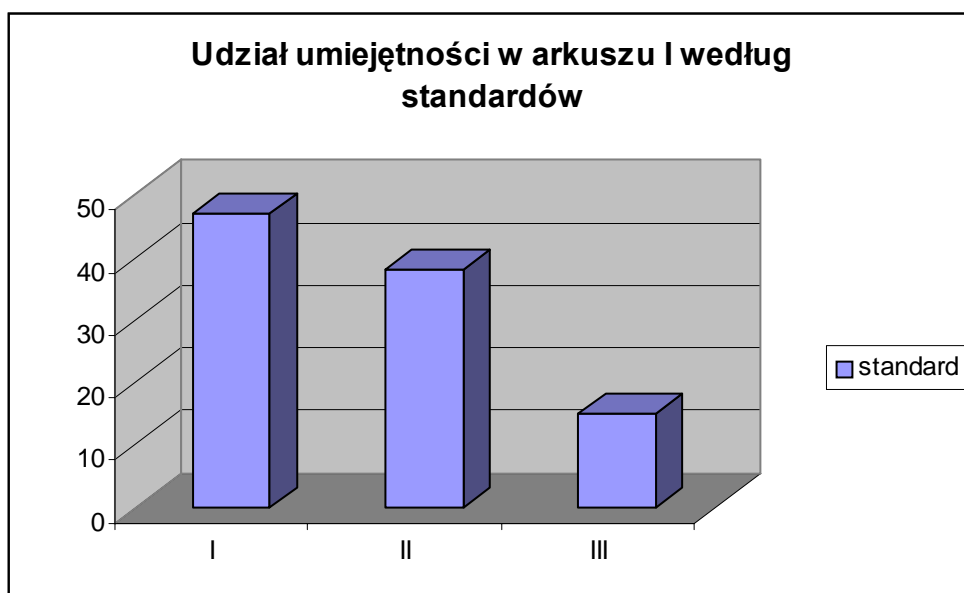
| | |
|---------------------------|--------|
| Liczba ocenionych prac | 12 752 |
| Łatwość (p) | 0,55 |
| Średnia punktów | 55 |
| Błąd standardowy średniej | 5,25 |
| Odchylenie standardowe | 13,4 |
| Mediana | 56 |
| Dominanta | 50 |
| Rozstęp | 81 |
| Najwyższy wynik | 92 |
| Najniższy wynik | 11 |

Łatwość arkusza egzaminacyjnego wyniosła 0,55, czyli przygotowany egzamin okazał się umiarkowanie trudny. Rzetelność całego arkusza była dość wysoka i wyniosła 0,85. Rozkład wyników egzaminu jest normalny i został przedstawiony na wykresie poniżej.



Rysunek 1. Rozkład wyników Arkusza I z wiedzy o społeczeństwie

Większość populacji uplasowała się w górnej części wyników. Egzamin okazał się umiarkowanie trudny, co pokazuje poniższa tabelka łatwości zadań.



Rysunek 2. Rozkład punktów Arkusza I z WOS-u w odniesieniu do standardów

Zadania zawarte w arkuszu I obejmowały wszystkie standardy wymagań egzaminacyjnych. Najwięcej punktów zdający mogli otrzymać za rozwiązanie zdań z obszaru standardu I sprawdzającego wiedzę i rozumienie zjawisk współczesnego świata.

4.2. Podstawowe dane statystyczne dotyczące zadań Arkusza I z wiedzy o społeczeństwie

Tabela 5. Zróżnicowanie wskaźnika łatwości (p) zadań o numerach od 1 do 25

| łatwość | 0-0.19 | 0.20-0.49 | 0.50-0.69 | 0.70-0.89 | 0.90-1.00 |
|---------|--------------------------|------------------------------|-------------------------|------------------------|--------------|
| zadania | 13 | 6, 7, 12, 14, 16, 17, 18, 25 | 4, 8, 15, 20,21, 23, 24 | 3, 5, 9, 10, 11,19, 22 | 1, 2 |
| | Interpretacja zadania | | | | |
| | bardzo trudne | trudne | umiarkowanie trudne | łatwe | bardzo łatwe |
| | Liczba zadań | | | | |
| | 1 | 8 | 7 | 7 | 2 |
| | Liczba punktów (procent) | | | | |
| | 3 | 40 | 27 | 28 | 2 |

W arkuszu I większość stanowiły zadania trudne i umiarkowanie trudne, za które można było uzyskać 67 punktów. Jedno zadanie okazało się bardzo trudne. Za zadania łatwe i bardzo łatwe zdający mógł otrzymać 30 punktów. Zgodnie z rozporządzeniem MENiS, aby zdać egzamin należało uzyskać 30% punktów.

4.3. Charakterystyka zadań Arkusza I z wiedzy o społeczeństwie i odpowiedzi młodzieży

Poniżej przedstawiamy krótko treść każdego zadania, badaną czynność, model odpowiedzi, łatwość i krótki komentarz, w którym wykorzystano spostrzeżenia egzaminatorów zewnętrznych oceniających prace.

Zadanie 1. (1 pkt)

Przykładem grupy formalnej jest

- a) grupa przyjaciół.
- b) partia polityczna.
- c) grupa osób jadących tramwajem.
- d) naród.

| | |
|------------------|---|
| Badana czynność | Zadanie sprawdzało wiedzę z zakresu zjawisk społecznych oraz umiejętność klasyfikowania grup społecznych. |
| Model odpowiedzi | a) |
| Łatwość | 0,91 |
| Komentarz | Zadanie okazało się bardzo łatwe. Piszący rozwiązywali go bez pro- |

| | |
|--|--------|
| | blemu. |
|--|--------|

Zadanie 2. (1 pkt)

Do której z wymienionych niżej funkcji wewnętrznych państwa odnosi się opis: „...wyraża się w dążeniu państwa do zapewnienia obywatelom egzystencji, w efektywnym zwalczaniu bezrobocia...”?

- a) Porządkowej.
- b) Administracyjnej.
- c) Socjalnej.
- d) Kulturalnej.

| | |
|------------------|--|
| Badana czynność | Zadanie sprawdzało wiedzę z zakresu zjawisk politycznych oraz umiejętność rozpoznania funkcji państwa. |
| Model odpowiedzi | c) |
| Łatwość | 0,92 |
| Komentarz | Zadanie okazało się bardzo łatwe. Piszący nie mieli problemu ze wskazaniem poprawnej odpowiedzi. |

Zadanie 3. (2 pkt)

Obywatel X zwrócił się do Rzecznika Praw Obywatelskich z prośbą o pomoc. Wskaż, które z podanych poniżej działań może podjąć rzecznik.

- a) Zmienić ustawę, gdy uznaje ją za niezgodną z prawem.
- b) Wystąpić do Trybunału Konstytucyjnego o zbadanie zgodności ustawy z Konstytucją.
- c) Nakazać ministrowi finansów opracowanie projektu nowej ustawy.
- d) Zwrócić się do Trybunału Stanu o zbadanie zgodności ustawy z Konstytucją.

| | |
|------------------|--|
| Badana czynność | Zadanie sprawdzało wiedzę dotyczącą najważniejszych instytucji państwa oraz umiejętność rozpoznania ich kompetencji. |
| Model odpowiedzi | b). |
| Łatwość | 0,83 |
| Komentarz | Zadanie okazało się łatwe. Piszący nie mieli problemu z rozwiązaniem zadania. |

Zadanie 4. (1 pkt)

Funkcje głowy państwa i szefa rządu są rozdzielone. Większość parlamentarna powołuje rząd, który jest od niej zależny. Rząd ponosi odpowiedzialność polityczną przed parlamentem. Ustępuje po otrzymaniu wotum nieufności.

Powyższy opis dotyczy systemu rządów

- a) mieszanego (półprezydenckiego).
- b) parlamentarno – komitetowych.
- c) parlamentarno – gabinetowych.
- d) prezydenckich.

| | |
|------------------|---|
| Badana czynność | Zadanie sprawdzało wiedzę dotyczącą systemów politycznych oraz umiejętność ich rozpoznawania. |
| Model odpowiedzi | c) |

| | |
|-----------|--|
| Łatwość | 0,69 |
| Komentarz | Zadanie okazało się umiarkowanie trudne. |

Zadanie 5. (4 pkt)

W podanym zestawie jedynie cztery terminy odnoszą się do pojęcia narodu w koncepcji antropologicznej. Wypisz jeden, który nie odnosi się do tej koncepcji.

instytucje władzy, język, tradycje, świadomość narodowa, kultura

| | |
|------------------|---|
| Badana czynność | Zadanie sprawdzało znajomość i rozumienie cech charakteryzujących naród. |
| Model odpowiedzi | Instytucje władzy |
| Łatwość | 0,88 |
| Komentarz | Zadanie okazało się łatwe. Piszący nie mieli problemu ze wskazaniem właściwego terminu. |

Zadanie 6. (4 pkt)

Poniżej wymienione prawa człowieka wpisz w tabelę, przyporządkowując je odpowiedniej generacji.

prawo do rozwoju, prawo do sądu, prawo do życia w pokoju, prawo do wolnych wyborów, prawo do urlopu i wypoczynku, prawo do własności, prawo do obywatelstwa, prawo do wolnych związków zawodowych, prawo do nauki, prawo do zdrowego środowiska naturalnego, prawo do ochrony zdrowia, prawo do korzystania z dóbr kultury

| | | |
|------------------|---|--|
| Badana czynność | Zadanie sprawdzało wiedzę na temat praw człowieka i umiejętność ich klasyfikowania. | |
| Model odpowiedzi | Prawa I generacji: | Prawa II generacji: |
| | prawo do sądu, prawo do wolnych wyborów, prawo do własności, prawo do obywatelstwa. | prawo do ochrony zdrowia, prawo do urlopu i wypoczynku prawo do wolnych związków zawodowych, |
| | Zasady zaliczania: za 2 i 3 poprawnie wpisane prawa – 1 pkt, za 4 i 5 – 2 pkt, za 6 i 7 – 3 pkt, za 8 i 9 – 4 pkt, za 10 – 5 pkt, za 11 i 12 – 6 pkt. | |
| Łatwość | 0,41 | |
| Komentarz | Zadanie okazało się trudne. Większość piszących potrafiła poprawnie przyporządkować do wskazanych generacji tylko sześć, siedem praw człowieka. | |

Zadanie 7. (3 pkt)

Prawo w życiu człowieka.

| | | |
|----|--|---------|
| | Zdania | P lub F |
| a) | Wszczęcie postępowania cywilnego następuje po wniesieniu do sądu pi- | |

| | | |
|----|--|--|
| | sma procesowego. | |
| b) | Apelacja to prawo odwołania się od wyroku sądu pierwszej instancji. | |
| c) | Powód to osoba, która wszczyna proces karny przez wniesienie powództwa do sądu. | |
| d) | Pozwany to przeciwnik procesowy powoda. | |
| e) | Kasacja to odwołanie się od orzeczenia sądu I lub II instancji do sądu apelacyjnego. | |

| | |
|------------------|---|
| Badana czynność | Zadanie sprawdzało znajomość i rozumienie terminów z zakresu prawa. |
| Model odpowiedzi | a) – P b) – P c) – F d) – P e) – F Zasady zaliczania 3 pkt - za 5 2 pkt - za 4 1 pkt - za 2 |
| Łatwość | 0,46 |
| Komentarz | Zadanie okazało się trudne. Większość piszących udzielała tylko dwóch, trzech, poprawnych odpowiedzi. |

Zadanie 8. (3 pkt)

Ustrój Rzeczypospolitej Polskiej.

| | Zdania | P lub F |
|----|---|---------|
| a) | Pierwszy krok prowadzący do powołania Rady Ministrów należy do Sejmu. | |
| b) | Administracja publiczna składa się z dwóch segmentów – administracji rządowej i administracji samorządowej. | |
| c) | Prawo weta prezydenta wymaga kontrasygnaty premiera. | |
| d) | Prezydent powołuje swoich przedstawicieli do KRRiT. | |
| e) | Rada Ministrów może zostać odwołana przez prezydenta na skutek nieuchwalenia wotum zaufania przez Sejm. | |

| | |
|------------------|---|
| Badana czynność | Zadanie sprawdzało wiedzę dotyczącą systemu politycznego III RP. |
| Model odpowiedzi | a) – F b) – P c) – F d) – P e) – F Zasady zaliczania 3 pkt - za 5 2 pkt - za 4 1 pkt - za 2 |
| Łatwość | 0,50 |
| Komentarz | Zadanie okazało się umiarkowanie trudne. Znaczna część zdających udzielała błędnych odpowiedzi w punktach: c, e – czyli miała kłopoty z rozpoznaniem uprawnień prezydenta i znaczeniem pojęcia kontrasygnata. |

Zadanie 9 (4 pkt)

Dobierz wyjaśnienia do terminów.

| | |
|---------------------|--|
| a) Konserwatyzm | 1. Ruch polityczny, który pojawił się w 2. połowie XIX w., kwestionujący sens istnienia państwa. |
| b) Liberalizm | 2. Ideologia, której podstawą jest katolicka nauka społeczna, a nacisk kładzie się na godność i wolność człowieka. |
| c) Chadecja | 3. Ideologia głosząca potrzebę obrony istniejącego porządku społeczno-gospodarczego oraz zachowania i umocnienia takich tradycyjnych wartości, jak np. religia, naród, państwo, rodzina. |
| d) Socjaldemokracja | 4. Powstała na przełomie XVII i XVIII w. ideologia społeczno-polityczna, u podstaw której leżą m.in. indywidualizm, nadrzędność jednostki nad społeczeństwem, wolność człowieka. |
| | 5. Doktryna polityczna powstała w 2. połowie XIX wieku na gruncie krytyki kapitalizmu, opowiadająca się za równością społeczną i za aktywną rolą państwa w gospodarce. |
| Badana czynność | Zadanie sprawdzało umiejętność rozpoznania założeń programowych doktryn politycznych. |
| Model odpowiedzi | a) – 3 b) – 4 c) – 2 d) – 5 Punktacja: 1 pkt - za każde prawidłowe połączenie. |
| Łatwość | 0,74 |
| Komentarz | Zadanie okazało się łatwe. Ponad połowa piszących poprawnie przyporządkowała wszystkie opisy do wymienionych ideologii. |

Zadanie 10. (4 pkt)

Połącz właściwy biogram z nazwiskiem.

| | |
|-----------------------|--|
| a) Ewa Łętowska | Premier RP w latach 1992-1993, od 1997 do 2000 r. minister sprawiedliwości i prokurator generalny. |
| b) Pat Cox | Rzecznik Praw Obywatelskich w Polsce w latach 1987 – 1992. |
| c) George Robertson | Doradca robotników w czasie strajków w 1980 r., premier polski od sierpnia 1989 do grudnia 1990 roku. |
| d) Tadeusz Mazowiecki | Polityk brytyjski, minister obrony, sekretarz NATO od 1999 do 2004 roku. |
| | Ekonomista i polityk irlandzki, przewodniczący Parlamentu Europejskiego w latach 1999 - 2004. |
| Badana czynność | Zadanie sprawdzało znajomość postaci ze sceny politycznej w Polsce i w Europie. |
| Model odpowiedzi | a) – 2 b) – 5 c) – 4 d) – 3 Punktacja: 1 pkt - za każde prawidłowe połączenie. |
| Łatwość | 0,80 |
| Komentarz | Zadanie okazało się łatwe. Ponad połowa piszących poprawnie przyporządkowała wszystkie biogramy do wskazanych postaci. |

Zadanie 11. (4 pkt)

Przyporządkuj wymienione opisy podanym organizacjom i instytucjom.

| | |
|--------------------------|--|
| a) OBWE | Sojusz polityczno-wojskowy powołany do istnienia w Waszyngtonie w 1949 r. przez część państw Europy Zachodniej, USA i Kanadę. |
| b) NATO | Organizacja z siedzibą w Strasburgu, powołana do życia w 1949 r. w celu „osiągnięcia większej jedności w drodze porozumień i działań gospodarczych, społecznych, kulturalnych, naukowych, prawnych i administracyjnych”. |
| c) Rada Europy | Prawna następczyni organizacji utworzonej w 1975 r. w Helsinkach. Jej główną rolą jest zapobieganie powstawaniu konfliktów w Europie. |
| d) Amnesty International | Pakt polityczno-wojskowy podpisany w 1951 w San Francisco przez USA i państwa Ameryki Środkowej. |
| | Ogólnosiwiatowa organizacja pozarządowa z siedzibą w Londynie, utworzona w 1961 r., walczy o uwolnienie więźniów sumienia. |

| | |
|------------------|---|
| Badana czynność | Zadanie sprawdzało wiedzę na temat organizacji międzynarodowych. |
| Model odpowiedzi | a) – 3 b) – 1 c) – 2 d) – 5 Punktacja: 1 pkt - za każde prawidłowe połączenie. |
| Łatwość | 0,76 |
| Komentarz | Zadanie okazało się łatwe. Ponad połowa piszących poprawnie przyporządkowała opisy do wskazanych organizacji. |

Zadanie 12. (4 pkt)

Uzupełnij poniższą tabelę, wpisując pełne nazwy odpowiednich organów państwowych.

| | | |
|----|---|--|
| a) | Orzeka w sprawach zgodności ustaw i umów międzynarodowych z Konstytucją RP. | |
| b) | Orzeka o odpowiedzialności konstytucyjnej Prezydenta RP, Prezesa Rady Ministrów oraz członków Rady Ministrów. | |
| c) | Orzeka w sprawach skarg na decyzje wydawane przez organy administracji publicznej. | |
| d) | Podejmuje uchwały wyjaśniające przepisy prawne budzące wątpliwości oraz dotyczące rozstrzygnięć prawnych. | |

| | |
|------------------|--|
| Badana czynność | Zadanie sprawdzało umiejętność rozpoznania organów władzy sądowiczej. |
| Model odpowiedzi | a) Trybunał Konstytucyjny b) Trybunał Stanu c) Wojewódzki Sąd Administracyjny [Sąd Administracyjny, sąd administracyjny] d) Sąd Najwyższy Punktacja: 1 pkt - za każdą prawidłową odpowiedź. |
| Łatwość | 0,49 |
| Komentarz | Zadanie okazało się trudne. Znaczna część piszących nie potrafiła udzielić poprawnych odpowiedzi w punktach: c, d. Zdający nie posiadali wiedzy odnoszącej się do całej struktury sądownictwa. Mylili nawet nazwy głównych organów sądowych. |

Zadanie 13. (3 pkt)

Uzupełnij tabelę, wpisując wiek osoby, która uzyskuje

| | |
|--|--|
| a) zdolność prawną. | |
| b) ograniczoną zdolność do czynności prawnych. | |
| c) pełną zdolność do czynności prawnych. | |

| | |
|------------------|---|
| Badana czynność | Zadanie sprawdzało umiejętność zasad stosowania prawa. |
| Model odpowiedzi | a) od chwili urodzenia [warunkowo od chwili poczęcia, o ile urodzi się żywe; dopuszcza się też zapis „0”] b) ukończone 13 lat, [13] c) ukończone 18 lat, [18] Punktacja: 1 pkt - za każdą prawidłową odpowiedź. |
| Łatwość | 0,18 |
| Komentarz | Zadanie bardzo trudne. Zdecydowana większość zadających nie udzieliła żadnej poprawnej odpowiedzi, część nie podjęła próby rozwiązania zadania. Zadanie wykazało brak opanowania terminologii prawnej. |

Zadanie 14. (5 pkt)

Zasada trójpodziału władzy.

1. Wyjaśnij krótko,

- a) co jest istotą zasady podziału władzy (podaj dwie cechy).
- b) jaka jest najważniejsza zaleta, wynikająca z zastosowania tej zasady.

2. Uzupełnij tabelę.

| | |
|--|-----------------|
| Imię i nazwisko osoby, która po raz pierwszy sformułowała zasadę trójpodziału władzy | Wiek (stulecie) |
| | |

| | |
|------------------|--|
| Badana czynność | Zadanie sprawdzało wiedzę na temat zasady funkcjonowania państwa demokratycznego oraz jego twórcy. Część zadania sprawdzała umiejętność wyjaśnienia korzyści wynikających ze stosowania tej zasady. |
| Model odpowiedzi | <p>1.a) istotą tej zasady jest, np.:</p> <ul style="list-style-type: none"> ▪ podział (władza ustawodawcza, wykonawcza i sędziowska), ▪ równowaga władz, ▪ wzajemna kontrola, ▪ niezależność, ▪ hamowanie. <p>Punktacja: 2 pkt 1 pkt - za każdą cechę</p> <p>1.b) np.: zapobiega władzy absolutnej [brak dominacji jednej władzy nad drugą]</p> <p>Punktacja 1 pkt za prawidłową odpowiedź</p> <p>Uwaga: należy uznać każde inne poprawne sformułowanie wyrażające tę samą myśl, o ile nie dubluje odpowiedzi z podpunktu a).</p> <p>2. Karol Monteskiusz (możliwa pisownia w języku francuskim) – wiek XVIII</p> <p>Punktacja 1 pkt - za imię i nazwisko 1 pkt - za wiek</p> |
| Łatwość | 0,37 |
| Komentarz | Zadanie trudne. Piszący wymieniali tylko jedną cechę zasady trójpodziału władz. Powielali tę samą odpowiedź w punktach: a, b. Nie potrafili podać imienia twórcy tej zasady. Wyraźnie widać brak dbałości o dokładne opanowanie informacji. |

Zadanie 15. (5 pkt)

Wymień pięć podmiotów, które w Polsce posiadają inicjatywę ustawodawczą.

| | |
|------------------|---|
| Badana czynność | Zadanie sprawdzało wiedzę dotyczącą systemu politycznego III RP. |
| Model odpowiedzi | O |
| | 1. Rada Ministrów [rząd] |
| | 2. Senat |
| | 3. Prezydent RP [prezydent] |
| | 4. grupa [co najmniej 15 posłów, [posłowie, komisje sejmowe] |
| | 5. grupa [co najmniej] 100 tys. obywateli |
| | Punktacja: 1 pkt – za każdą prawidłową odpowiedź. |
| Łatwość | 0,58 |
| Komentarz | Zadanie umiarkowanie trudne. Większość piszących udzielała trzech, czterech poprawnych odpowiedzi |

Zadanie 16. (1 pkt)

Wśród niżej wymienionych zadań własnych samorządu terytorialnego trzy dotyczą powiatu, a jedno gminy. Wypisz poniżej zadanie, za wykonanie którego odpowiada gmina.

prowadzenie szkół ponadgimnazjalnych, utrzymywanie sieci wodociągowej, wypłacanie zasiłków dla bezrobotnych, nadzór budowlany

| | |
|------------------|---|
| Badana czynność | Zadanie sprawdzało wiedzę na temat samorządu terytorialnego w Polsce i umiejętność rozpoznawania zadań gminy. |
| Model odpowiedzi | Utrzymywanie sieci wodociągowej. |
| Łatwość | 0,35 |
| Komentarz | Zadanie okazało się trudne. Ponad połowa piszących nie potrafiła wskazać zadania realizowanego przez gminę. |

Zadanie 17. (3 pkt)

Przeczytaj fragment Konstytucji RP z 2 kwietnia 1997 roku.

Art. 167.

2. Dochodami jednostek samorządu terytorialnego są ich dochody własne oraz subwencje ogólne i dotacje celowe z budżetu państwa.

Uzupełnij tabelę, wpisując w odpowiednie miejsca po jednym, spośród podanych niżej, zadań gminy, finansowanych z tych trzech źródeł.

prowadzenie szkół, wydawanie dowodów osobistych, utrzymanie garnizonu wojskowego, obchody święta miasta.

| | |
|------------------|--|
| Dochody własne | |
| Subwencje ogólne | |
| Dotacje celowe | |

| | | |
|------------------|--|--------------------------------|
| Badana czynność | Zadanie sprawdzało wiedzę dotyczącą samorządu terytorialnego i umiejętność rozpoznawania źródeł finansowania zadań gminy. | |
| Model odpowiedzi | Dochody własne | – obchody święta miasta |
| | Subwencje ogólne | – prowadzenie szkół |
| | Dotacje celowe | – wydawanie dowodów osobistych |
| Łatwość | 0,40 | |
| Komentarz | Zadanie okazało się trudne. Połowa piszących poprawnie przyporządkowała tylko jedno zadanie gminy. Tylko co dziesiąty zdający wykonał całe zadanie. Zdecydowanie brakowało znajomości pojęć. | |

Zadanie 18. (6 pkt)

Na mapie pod cyframi 1, 2 i 3 kryją się nazwy państw oznaczonych strzałkami.

Uzupełnij tabelę, znajdującą się na następnej stronie: wpisz nazwy państw oraz dopisz uczestników konfliktów, które miały miejsce na ich terytoriach po 1990 roku.

| | |
|------------------|--|
| Badana czynność | Zadanie sprawdzało wiedzę z zakresu współczesnych stosunków międzynarodowych oraz umiejętność rozpoznania stron konfliktów zbrojnych. |
| Model odpowiedzi | <p>1. [była] Jugosławia,[Nowa Jugosławia, Serbia i Czarnogóra, Serbia] Konflikt, np.: Serbowie - Albańczycy z Kosowa; Serbowie - Chorwaci, Bośniacy; muzułmanie - Serbowie,</p> <p>2. Irak konflikt, np.:Irak – Kuwejt; reżim S. Husajna - koalicja państw [pod egidą USA lub wymienienie min. 2 państw]; [szyici - sunnici, reżim S. Husajna - Kurdowie]</p> <p>3. Afganistan konflikt, np.:Talibowie [Islamski Ruch Afganistanu „Taliban”] - mudżahedini, [plemiona pasztuńskie, opozycyjne plemiona afgańskie] lub Talibowie - koalicja państw NATO [pod egidą USA]</p> <p>Uwaga: w przypadku, gdy zdający źle zidentyfikuje państwo, a poda poprawnie strony tylko konfliktu – nie przyznajemy punktów. Punktacja: 1 pkt - za wymienienie jednego państwa 1 pkt - za wskazanie obu stron konfliktu (Uwaga: uznajemy również nazwy wymienione po przecinku)</p> |
| Łatwość | 0,23 |
| Komentarz | Zadanie okazało się trudne. Prawie połowa piszących całkowicie błędnie wykonała to zadanie. Okazało się, że zdający nie potrafili umiejscowić aktualnych wydarzeń na mapie, powiązać zmiany terytoriów z wydarzeniami politycznymi. |

Zadanie 19. (6 pkt)

Przeczytaj fragment ustawy o partiach politycznych z 27 czerwca 1997 roku i wykonaj polecenia a, b, c, d, wykorzystując również wiedzę pozaźródłową.

a) Z posiadania osobowości prawnej wynika (podkreśl właściwą odpowiedź):

- 1) zdolność prawna i zdolność do czynności prawnych.
- 2) możliwość prowadzenia akcji strajkowych.
- 3) możliwość tworzenia i egzekwowania prawa.
- 4) prawo do zatrudniania osób o wykształceniu prawniczym.

b) Podaj, jaki warunek musi być spełniony, aby partia polityczna uzyskała osobowość prawną.

c) Napisz nazwę organu, który może odmówić wpisu partii do ewidencji partii politycznych oraz wypisz dwie przyczyny, z powodu których może to nastąpić.

d) Wymień siedem sposobów finansowania działalności partii politycznych.

| | |
|------------------|--|
| Badana czynność | Zadanie sprawdzało umiejętność analizowania aktu prawnego. |
| Model odpowiedzi | <p>a) 1</p> <p>b) wpis do ewidencji [partii politycznych dokonany przez sąd okręgowy, sąd, Krajowy Rejestr Sądowy],</p> <p>c) sąd [okręgowy]</p> <ul style="list-style-type: none"> – jeżeli zgłoszenie jest niezgodne z przepisami prawa, – jeżeli Trybunał Konstytucyjny stwierdzi sprzeczność celów [zapisanych w statucie] partii z konstytucją, – jeżeli Trybunał Konstytucyjny stwierdzi sprzeczność zasad [zapisanych w statucie] partii z konstytucją, – przyczyny materialne (np. odwoływanie się do ideologii rasistowskich, faszystowskich) <p>Punktacja: (1 pkt za nazwę organu oraz 1 pkt za dwie przyczyny)</p> <p>d)</p> <p>składki członkowskie, darowizny, spadki, dochody z majątku, zapisy, dotacje, subwencje, kredyty bankowe</p> <p>Uwaga: za poprawne należy uznać także sposoby finansowania wymienione w art. 24.4, 24.5, 24.7.</p> <p>Punktacja:</p> <p>1 pkt - za wymienienie 5 – 6 sposobów, 2 pkt - za wymienienie 7 sposobów.</p> |
| Łatwość | 0,75 |
| Komentarz | Zadanie okazało się łatwe. Problem stanowiło jedynie wykonanie tych poleceń, które wymagały od zdającego wykorzystania wiedzy pozaźródłowej. |

Zadanie 20. (5 pkt)

Niżej zamieszczone zostały wykresy zawierające dane dotyczące podziału liczby głosów (w procentach) w Radzie Unii Europejskiej według traktatu nicejskiego (2002 r.) oraz według projektu Konstytucji UE (2003 r.). Wykorzystując zamieszczone poniżej dane, wykonaj polecenia.

- a) Wymień nazwy czterech państw Unii Europejskiej, które zyskałyby najwięcej punktów procentowych głosów w Radzie UE w przypadku wejścia w życie Konstytucji UE, w porównaniu do ustaleń przyjętych w Nicei.
- b) Napisz, jak zmieniłaby się siła głosu Polski według traktatu nicejskiego i Konstytucji UE oraz wyjaśnij, dlaczego rząd tak stanowczo bronił ustaleń z Nicei.

| | |
|------------------|---|
| Badana czynność | Zadanie sprawdzało umiejętność analizowania źródła statystycznego i wyciągania wniosków na jego podstawie. |
| Model odpowiedzi | <p>a) cztery państwa: Niemcy, Francja, Wielka Brytania, Włochy</p> <p>Punktacja:</p> <p>2 pkt – za wymienienie czterech nazw, 1 pkt – za wymienienie trzech nazw.</p> |

| | |
|-----------|---|
| | <p>b) przyjęcie postanowień Konstytucji UE oznaczałoby wzrost siły głosu Polski o [0,24 punktu procentowego] [w porównaniu do ustaleń traktatu nicejskiego]</p> <p>Punktacja: 1 pkt - za wskazanie prawidłowej zmiany pozycji Polski – wyjaśnienie: będzie realna groźba dyktatu najsilniejszych państw [Niemcy, Francja] przy wcześniejszej względnej równowadze [liczby głosów].</p> <p>2 pkt - za pełne uzasadnienie stanowiska Polski, 1 pkt - za częściowe</p> <p>Uwaga: należy uznać wszystkie inne podobnie sformułowane odpowiedzi.</p> |
| Łatwość | 0,57 |
| Komentarz | Zadanie okazało się umiarkowanie trudne. Najłatwszą częścią zadania okazała się umiejętność argumentacji. Zdający nie potrafili okazać konkretnych skutków zmiany siły głosu Polski, pokazania zmian w relacji do głosu innych państw. |

Zadanie 21. (8 pkt)

Zapoznaj się z zamieszczonymi poniżej materiałami (źródła A i B – badania przeprowadzone przez CBOS w dniach 4–7 VIII 2000 r. na temat „Dwadzieścia lat NSZZ „Solidarność”) oraz wykonaj polecenia.

Źródło A

- Napisz, jaka opinia (negatywna czy pozytywna), dotycząca roli „Solidarności”, wynika z tego diagramu.
- Podaj (w punktach procentowych), ile wynosi różnica między tymi opiniami pozytywnymi a negatywnymi.
- Wykorzystując również wiedzę pozaźródłową, podaj po dwie przyczyny, które wpłynęły na ukształtowanie się tych opinii (pozytywnych i negatywnych).

Źródło B

- Określ, jak w 2000 r. członkowie byłej PZPR oceniali rolę „Solidarności” w historii Polski.
- Wykorzystując również wiedzę pozaźródłową, podaj przyczynę takiej oceny roli „Solidarności” w historii Polski wśród członków PZPR.

| | |
|------------------|--|
| Badana czynność | Zadanie sprawdzało umiejętność analizowania źródła statystycznego i wyciągania wniosków na jego podstawie. |
| Model odpowiedzi | <p>Źródło A.</p> <p>a) opinia pozytywna [przeważa pozytywna]</p> <p>b) 52</p> <p>c) pozytywna ocena</p> <p>– np. doprowadzenie do zmian ustrojowych w Polsce i odzyskanie suwerenności przez Polskę</p> <p>negatywna ocena</p> <p>– np. nadmierne upolitycznienie związków zawodowych, w latach 90. wysokie koszty transformacji ustrojowej</p> |

| | |
|-----------|--|
| | <p>Punktacja: a) i b) po 1 punkcie, c) 4 pkt - (po 1 punkcie za podanie każdej przyczyny)</p> <p>Źródło B. a) pozytywnie [72%] b) np. duża część członków byłej PZPR skorzystała na przemianach ustrojowych i społeczno-gospodarczych.</p> <p>Uwaga: należy uwzględnić wszelkie inne poprawne merytorycznie odpowiedzi.</p> <p>Punktacja: po 1 punkcie za prawidłowa odpowiedź</p> |
| Łatwość | 0,64 |
| Komentarz | Zadanie okazało się umiarkowanie trudne. Najślabszą częścią zadania okazała się umiejętność argumentacji. Większość odpowiedzi ograniczała się do podania kilku typowych przykładów np. „obalenie komunizmu”. |

Zadanie 22. (8 pkt)

Wpisz w odpowiednie miejsce w tabeli literę **F**, jeśli zdanie opisuje fakty, lub literę **O**, jeśli zdanie wyraża opinię.

Fragment relacji ze Zjazdu NSZZ „Solidarność” we wrześniu 2003 r.

| Lp. | Zdania | F lub O |
|-----|---|---------|
| 1. | To najważniejsza uchwała zjazdu i wynik kompromisu między „jastrzębiami” i „gołębiami” związkowymi. | |
| 2. | W piątek górowali ci pierwsi, w sobotę do głosu doszli drudzy. | |
| 3. | Hasło „strajk generalny” jako pierwszy rzucił w piątek Piotr Duda, szef „S” śląsko-dąbrowskiej. | |
| 4. | Choć jednoznacznie nie opowiedział się za wytoczeniem najcięższego związkowego działu, rozbijał nastroje na sali. | |
| 5. | Wielu delegatów najwidoczniej nie chciało żadnych kompromisów. | |
| 6. | Mówili: od razu przekształcamy Komisję Krajową w międzyzakładowy komitet protestacyjny i bierzemy się do roboty. | |
| 7. | Rząd skompromitował się kompletnie, to całkowite bankructwo merytoryczne, polityczne i etyczne. | |
| 8. | Szef „S” przedstawił harmonogram dalszych działań. | |

| | |
|------------------|---|
| Badana czynność | Zadanie sprawdzało umiejętność odróżniania opinii od faktów. |
| Model odpowiedzi | 1. O 2. O 3. F 4. O 5. O 6. F 7. O 8. F Punktacja: Po 1 pkt za każdą prawidłową odpowiedź |
| Łatwość | 0,81 |
| Komentarz | Zadanie okazało się łatwe. |

Zadanie 23. (3 pkt)

Na podstawie przedstawionego wykresu i wiedzy pozaźródłowej wymień po jednej przyczynie, mającej wpływ na opinie badanych Europejczyków w odniesieniu do:

- a) Izraela
- b) Korei Północnej
- c) USA

| | |
|------------------|---|
| Badana czynność | Zadanie sprawdzało umiejętność analizowania źródła statystycznego i wyciągania wniosków na jego podstawie. |
| Model odpowiedzi | <p>a) np. krytyka rządu izraelskiego za politykę wobec Palestyńczyków (mogą być podane konkretne wydarzenia),</p> <p>b) np. łamanie praw człowieka, prace nad bombą atomową, wojna z Koreą Południową,</p> <p>c) np. krytyka polityki prezydenta Busha (mogą być konkretne przykłady, np. krytyka wojny w Iraku).</p> <p>Uwaga: należy uznać każdą poprawną merytorycznie odpowiedź.</p> <p>Punktacja: po 1 pkt za każdą prawidłową odpowiedź.</p> |
| Łatwość | 0,51 |
| Komentarz | Zadanie okazało się umiarkowanie trudne. Najłatwszą częścią zadania okazała się umiejętność wskazania przyczyn. Piszący najczęściej ograniczali się do jednej grupy argumentów. |

Zadanie 24. (2 pkt)

Na podstawie przedstawionych poniżej danych wykonaj zamieszczone niżej polecenia.

- a) Wśród wyżej wskazanych organów władzy państwowej wskaż ten, który uzyskał najwięcej pozytywnych ocen i ten, który uzyskał ich najmniej.
- b) Wymień **wszystkie** instytucje, w przypadku których oceny pozytywne przeważały nad negatywnymi.

| | |
|------------------|---|
| Badana czynność | Zadanie sprawdzało umiejętność odczytywania i analizowania danych statystycznych. |
| Model odpowiedzi | <p>a) najwięcej – Prezydent, najmniej – Sejm;</p> <p>b) Polskie Radio, Telewizja publiczna, Kościół rzymskokatolicki, [Prezydent].</p> |
| Łatwość | 0,51 |
| Komentarz | Zadanie okazało się umiarkowanie trudne. Piszący mieli problemy z odróżnieniem organów władzy państwowej od instytucji, czyli nie rozróżniali podstawowych pojęć. |

Zadanie 25. (12 pkt)

Jesteś ekspertem, którego poproszono o sporządzenie analizy stosunku Polaków do organów władzy państwowej. Na podstawie wiedzy pozaźródłowej oraz danych w zad. 24 napisz krótkie opracowanie, zawierające: opis i ocenę wyników badań, przedstawienie uzyskanych w nich wyników, hipotezy dotyczące przyczyn takiego stanu rzeczy oraz propozycje co najmniej trzech działań, które mogłyby poprawić opinie obywateli o organach władzy państwowej.

| | |
|------------------|--|
| Badana czynność | Zadanie sprawdzało umiejętność skonstruowania zwartej, logicznej wypowiedzi pisemnej z wykorzystaniem różnych źródeł informacji. |
| Model odpowiedzi | <p>A. Do oceny należy zastosować następujące kryteria:</p> <ol style="list-style-type: none">1) podanie nazwy instytucji, która przeprowadzała badania,2) podanie terminu przeprowadzonych badań,3) podanie kategorii („dobrze, źle, trudno powiedzieć”), według których przeprowadzono badania sondażowe,4) wymienienie tytułu badania (lub podanie, czego dotyczyło to badanie). <p>Punktacja: 1 pkt - za podanie dwóch elementów; 2 pkt - za podanie czterech elementów</p> <p>B. Przedstawienie wyników (dane procentowe). Uwaga: zdający powinien wymienić tylko organy władzy państwowej. Jeśli poda również nazwy instytucji, nie przyznajemy punktów.</p> <p>Punktacja: 2 punkty za podanie odpowiednich danych procentowych</p> <p>C. Ocena wyników badań. Punktacja: 1 pkt za ocenę</p> <p>D. Wskazanie przyczyn ocen badanych organów (minimum 4): np. afery polityczne i gospodarcze, niesprawność organów państwowych, elastyczność prezydenta, itp.</p> <p>Punktacja: 4 pkt - po 1 pkt za odniesienie do każdego organu.</p> <p>E. Propozycje działań, np.:</p> <ul style="list-style-type: none">• ograniczyć immunitet poselski,• przyspieszyć tryb pracy sądów,• zmienić ordynację wyborczą do parlamentu,• surowo karać skorumpowanych funkcjonariuszy publicznych. <p>Punktacja: 3 pkt - po 1 pkt za każde działanie dotyczące każdego organu.</p> |
| Łatwość | 0,40 |
| Komentarz | Zadanie okazało się trudne. Żaden piszący nie uzyskał maksymalnej ilości punktów. Najslabszą częścią zadania okazała się umiejętność argumentacji oraz wykorzystanie danych statystycznych do sporządzenia analizy. Część zdających nie potrafiła odróżnić instytucji od organów władzy państwowej. |

5. Egzamin maturalny z wiedzy o społeczeństwie – Arkusz II

5.1. Ogólna informacja o wynikach egzaminu z wiedzy o społeczeństwie

Analizie poddano 9 071 prac Arkusza II – standardowego. Pominięto arkusze innych typów ze względu na różnice w treści zadań i w schemacie oceniania oraz arkusze z egzaminu czerwcowego, stąd wynikają różnice w liczbie prac podanych powyżej.

Należy pamiętać, że dokonano analizy arkusza drugiego tych wszystkich zdających, którzy wybrali wiedzę o społeczeństwie zarówno jako przedmiot obowiązkowy jak i dodatkowy. Aż 6150 zdających wybrało wiedzę o społeczeństwie jako przedmiot dodatkowy. Oznacza to, że wśród ponad 9 000 było tylko około 3 000 takich prac, które zostały wybrane na zasadzie próby, na wszelki wypadek, w ostatniej chwili. Oznacza to, w przypadku wos-u wyniki arkusza II bardziej oddają rzeczywisty stan wiedzy, gdyż większość zdających wybierała świadomie ten przedmiot. Stąd wyniki arkusza II z wos-u okazały się dosyć wysokie - wyższe niż z historii.

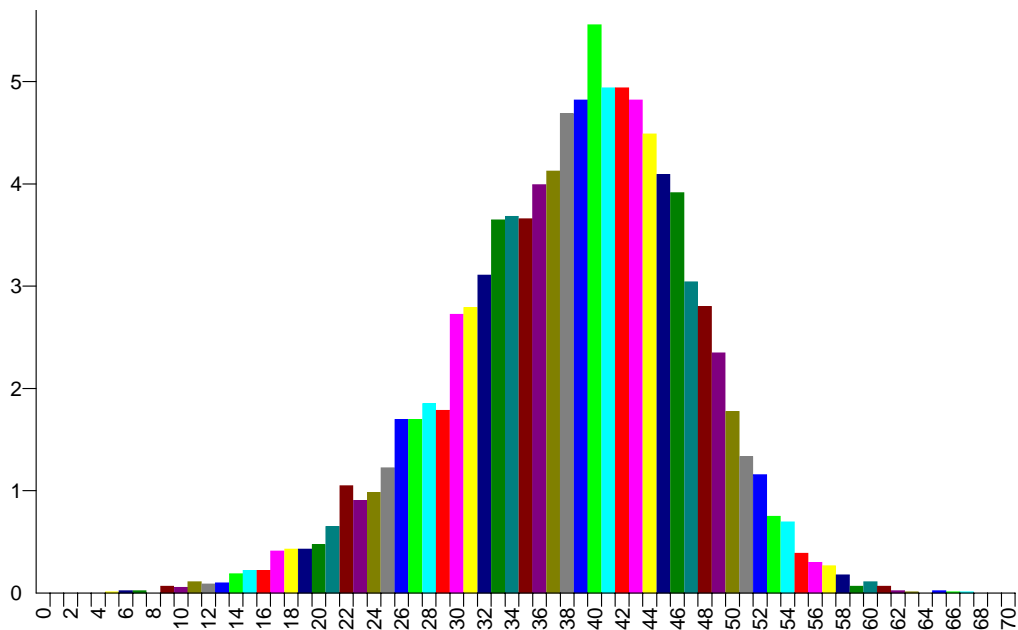
Statystyczny uczeń piszący Arkusz II uzyskał 38 punktów na 70 możliwych. (54,28%). Rozstęp wyników punktowych wyniósł 62 punkty, czyli obejmował niemal cały przedział skali od 0 punktów do 70. Środkowy uczeń rozkładu uporządkowanego malejąco uzyskał 39 punktów (mediana). Najczęstszym wynikiem jest 40 punktów.

Poniżej, w tabeli 6 przedstawiono podstawowe dane statystyczne dotyczące wyników matury z wiedzy o społeczeństwie.

Tabela 6. Podstawowe dane statystyczne

| | |
|---------------------------|-------|
| Liczba ocenianych prac | 9 071 |
| Łatwość (p) | 0,55 |
| Średnia punktów | 38 |
| Błąd standardowy średniej | 5,51 |
| Odchylenie standardowe | 8,43 |
| Mediana | 39 |
| Dominanta | 40 |
| Rozstęp | 62 |
| Najwyższy wynik | 67 |
| Najniższy wynik | 5 |

Łatwość arkusza egzaminacyjnego wyniosła 0,55, czyli przygotowany egzamin okazał się umiarkowanie trudny. Rzetelność całego arkusza była przeciętna i wynosiła 0,57, ale wynika ona z charakteru Arkusza II, w którym znaczna część punktów przypisana jest do wypracowania.



Rysunek 3. Rozkład wyników Arkusza II z wiedzy o społeczeństwie

5.2. Podstawowe dane statystyczne dotyczące zadań Arkusza II z wiedzy o społeczeństwie

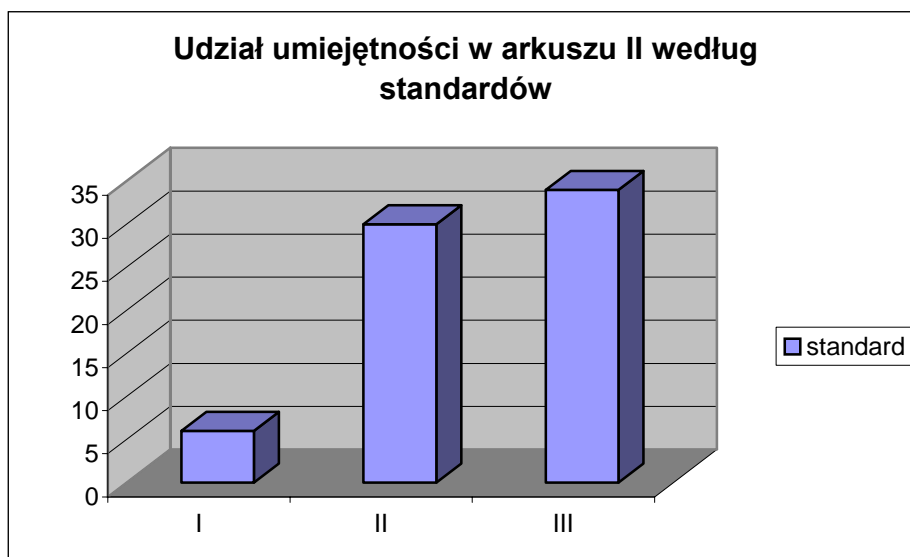
Poniżej przedstawiono podstawowe dane statystyczne dotyczące czterech zadań (z podzadaniami) Arkusza II z wiedzy o społeczeństwie.

Tabela 7. Zróżnicowanie wskaźnika łatwości (p) zadań o numerach od 26-29 (z podzadaniami)

| łatwość | 0–0.19 | 0.20–0.49 | 0.50–0.69 | 0.70–0.89 | 0.90–1.00 |
|---------|--------------------------|------------------------------|------------------------|------------------------|--------------|
| zadania | – | 26.1, 26.4, 27.1, 27.2, 29.1 | 26.3, 26.6, 28.2, 29.2 | 26.2, 26.5, 26.7, 28.1 | 29.3, 29.4 |
| | Interpretacja zadania | | | | |
| | bardzo trudne | trudne | umiarkowanie trudne | łatwe | bardzo łatwe |
| | Liczba zadań | | | | |
| | - | 5 (w tym wypracowanie) | 4 | 4 | 2 |
| | Liczba punktów (procent) | | | | |
| | - | 35 | 12 | 21 | 2 |

W arkuszu II większość stanowiły zadania trudne i umiarkowanie trudne, za które można było uzyskać 47 punktów. Za zadania łatwe zdający mógł uzyskać 21 punktów.

Egzamin sprawdzał głównie umiejętności zakresu drugiego i trzeciego standardu wymagań egzaminacyjnych, co przedstawia załączony poniżej wykres.



Rysunek 4. Rozkład punktów w odniesieniu do standardów

5.3. Charakterystyka zadań egzaminu z wiedzy o społeczeństwie i odpowiedzi młodzieży

Poniżej przedstawiamy krótko treść każdego zadania, badaną czynność, model odpowiedzi, łatwość i krótki komentarz, w którym wykorzystano spostrzeżenia egzaminatorów zewnętrznych oceniających prace przesłane do komisji.

Zadanie 26. (18 pkt)

Przeczytaj zamieszczone poniżej teksty i wykonaj podane polecenia, wykorzystując również wiedzę pozaźródłową.

A. Konstytucja Rzeczypospolitej Polskiej z 2 kwietnia 1997 roku, rozdział II, artykuł 35.

26.1. Wskaż, które z podanych poniżej działań władz publicznych stanowią sposób realizacji art. 35, ust. 1., a które art. 35, ust. 2. Konstytucji RP.

- a) Współorganizacja „Dni Kultury Litewskiej” przez urząd miasta.
- b) Szkolenia dla nauczycieli szkół romskich.
- c) Dofinansowanie przez Ministra Kultury publikacji poświęconej kulturze żydowskiej
- d) Przekazanie przez gminę działki na budowę ośrodka kultury ukraińskiej.

| | |
|------------------|---|
| Badana czynność | Zadanie sprawdzało umiejętność analizowania tekstu konstytucji. |
| Model odpowiedzi | Art.35.1: a), c) Art.35.2: b), d) Punktacja: 2 pkt – za prawidłowe przyporządkowanie działania do art.35.1.–1.pkt 1 do art.35.2.–1pkt |
| Łatwość | 0,39 |
| Komentarz | Zadanie trudne. Ponad połowa piszących nie potrafiła poprawnie przyporządkować wskazanych działań do odpowiedniego artykułu konstytucji. |

B. Piotr Winczorek, „Nasze małe mniejszości”, „Polityka” 9/2002.

26.2. Z tekstu Piotra Winczorka wypisz pięć działań państwa na rzecz ochrony mniejszości narodowych, zawartych w projekcie nowej ustawy.

| | |
|------------------|--|
| Badana czynność | Zadanie sprawdzało umiejętność analizowania tekstu (artykułu prasowego) |
| Model odpowiedzi | 1. Np.: – ochrona przed dyskryminacją, – przeciwdziałanie wywieraniu presji dotyczącej ujawniania przynależności do mniejszości narodowej, umożliwianie prowadzenia szkół z językiem ojczystym, – umożliwianie rozwoju pozaszkolnych form kształcenia, – dotowanie ze środków publicznych działań na polu kultury. Punktacja 5 pkt - za każde działanie po 1 pkt |
| Łatwość | 0,74 |
| Komentarz | Zadanie okazało się łatwe. |

26.3. Wymień nazwy pięciu mniejszości narodowych, które mieszkają obecnie w Polsce i wpisz je do tabeli (A do E). Pod literą A) wpisz najliczniejszą z nich. Pod liczbą 1) napisz nazwę mniejszości etnicznej (wykorzystaj definicję przedstawioną przez autora).

Uwaga: w świetle nowej ustawy Ślązacy nie są mniejszością ani narodową, ani etniczną.

| | |
|------------------|---|
| Badana czynność | Zadanie sprawdzało wiedzę na temat struktury narodowościowej polskiego społeczeństwa. |
| Model odpowiedzi | Mniejszości narodowe: A) Niemcy, Białorusini, Ukraińcy, Rosjanie, Litwini, Żydzi, Czesi, Słowacy, Ormianie Punktacja 3 pkt - - za wymienienie pięciu nazw – 2 pkt, - czterech – 1 pkt Za prawidłowe wskazanie największej – 1 pkt Mniejszości etniczne: 1) Tatarzy, Romowie (Cyganie), Łemkowie, Karaimi. Punktacja; Za prawidłowy przykład – 1 pkt |
| Łatwość | 0,61 |
| Komentarz | Zadanie okazało się umiarkowanie trudne. Piszący nie mieli większych problemów z wykonaniem tego zadania. Największą trudność sprawiało wskazanie najliczniejszej mniejszości narodowej mieszkającej w Polsce. |

26.4. Określ fazę procesu legislacyjnego, w której znajdowała się ustawa w dniu opublikowania tekstu.

| | |
|------------------|---|
| Badana czynność | Zadanie sprawdzało wiedzę dotyczącą procesu legislacyjnego. |
| Model odpowiedzi | – po rozpatrzeniu przez Sejm poprawek Senatu została skierowana do Prezydenta. Punktacja: 1 pkt – za prawidłową odpowiedź. |
| Łatwość | 0,18 |
| Komentarz | Zadanie bardzo trudne. |

26.5. Wymień dwa ustawowe warunki, które muszą być spełnione, aby języka mniejszości narodowej można było używać jako języka pomocniczego.

| | |
|------------------|---|
| Badana czynność | Zadanie sprawdzało umiejętność korzystania z różnych źródeł informacji. |
| Model odpowiedzi | – mniejszość musi stanowić co najmniej 20% mieszkańców gminy, – władze gminy muszą wyrazić zgodę na wprowadzenie języka pomocniczego. Punktacja 1 pkt za prawidłową odpowiedź |
| Łatwość | 0,76 |
| Komentarz | Piszący nie mieli większych problemów z poprawnym wykonaniem zadania. |

26.6. Wypisz trzy argumenty, których w sejmowej debacie użyli przeciwnicy wprowadzenia języka pomocniczego, i sformułuj dwa argumenty przemawiające za jego wprowadzeniem.

| | |
|------------------|--|
| Badana czynność | Zadanie sprawdzało umiejętność korzystania z różnych źródeł informacji o życiu politycznym i formułowania argumentów . |
| Model odpowiedzi | <p>Argumenty przeciwników:</p> <ul style="list-style-type: none"> • zagrożenie dla interesów Polski, • wynarodowienie, • zasada używania jedynie języka polskiego w polskich urzędach. <p>Punktacja: za podanie trzech argumentów przeciwników – 1 pkt,</p> <p>Argumenty za wprowadzeniem języka mniejszości jako języka pomocniczego, np:</p> <ul style="list-style-type: none"> • zagwarantowana w konstytucji ochrona praw mniejszości (wolność zachowania i rozwoju własnego języka), • konstytucyjny zakaz dyskryminacji z jakiegokolwiek przyczyny, • ułatwienie załatwiania spraw urzędowych osobom słabo władającym językiem polskim, • zgodność tego rozwiązania z europejskimi standardami ochrony praw mniejszości, • pragnienie, by polskie mniejszości za granicą były traktowane w podobny sposób. <p>Uwaga: należy uwzględnić także inne, poprawne sformułowania.</p> <p>Punktacja: Za sformułowanie dwóch argumentów zwolenników – 1 pkt,</p> |
| Łatwość | 0,69 |

| | |
|-----------|---|
| Komentarz | Piszący nie mieli większych problemów z wykonaniem zadania. Analiza odpowiedzi każdego podzadania wykazała jednak, że w istocie rzeczy zadanie podzieliło się na dwie części. W pierwszej części, w której sprawdzano umiejętność wyszukiwania informacji zadanie okazało się bardzo łatwe. W drugiej części umiejętnością formułowania argumentów wykazała się tylko połowa zdających. |
|-----------|---|

Janusz Tazbir, wstęp do książki „Siedem granic, osiem kultur i Europa”, pod red. B. Gołębiowskiego, Łomża 2001.

26.7. Napisz w 3 punktach pozytywne, według Janusza Tazbira, aspekty współistnienia różnych narodów w dawnej Polsce.

| | |
|------------------|--|
| Badana czynność | Zadanie sprawdzało umiejętność korzystania z różnych źródeł informacji i analizowania tekstu popularnonaukowego. |
| Model odpowiedzi | Trzy z niżej wymienionych: – pogranicze kulturowe, obyczajowe i religijne rodziło nowe wartości, – idee stanowiące o wkładzie Polski do cywilizacji europejskiej – tolerancja i poszanowanie odmienności (etnicznej i wyznaniowej). Punktacja: za każde następstwo po jednym punkcie |
| Łatwość | 0,83 |
| Komentarz | Zadanie okazało się łatwe. |

Zadanie 27 (2 pkt)

27.1. Określ, na jaki problem zwraca uwagę autor zamieszczonego poniżej rysunku satyrycznego.

| | |
|------------------|--|
| Badana czynność | Zadanie sprawdzało umiejętność krytycznej analizy materiału źródłowego (karykatury). |
| Model odpowiedzi | Jeden z niżej wymienionych: – nieufność obywateli do wyników badania opinii publicznej, - obawa o niezetelność wyników, - niechęć do jakichkolwiek ankiet, - frustracja społeczna. Uwaga: należy uwzględnić także inne, poprawne sformułowania zachowujące powyższy sens. Punktacja: za poprawnie nazwany problem – 1 pkt |
| Łatwość | 0,36 |
| Komentarz | Zadanie okazało się trudne. Zdający nie potrafili wskazać problemu przedstawionego na ilustracji. |

27.2. Wyjaśnij krótko termin *opinia publiczna*.

| | |
|------------------|--|
| Badana czynność | Zadanie sprawdzało umiejętność wyjaśnienia pojęcia. |
| Model odpowiedzi | Opinia publiczna – ogół poglądów , ocen i sądów wyrażanych przez członków społeczeństwa [lub grupy] dotyczących spraw publicz- |

| | |
|-----------|--|
| | <p>nych (np. funkcjonowania państwa i jego podstawowych instytucji.) lub społecznych (jeżeli są w sferze zainteresowań ugrupowań politycznych) [lub ujęcie podmiotowe – grupa ludzi wyrażająca oceny i sądy na temat spraw publicznych i społecznych, jeżeli są w sferze zainteresowań ugrupowań politycznych.] Punktacja: za pełną definicję – 1 pkt</p> |
| Łatwość | 0,13 |
| Komentarz | Zadanie okazało się bardzo trudne. |

Zadanie 28. (16 pkt)

Zapoznaj się z zamieszczonymi niżej materiałami i wykonaj polecenia. (Wykresy ilustrują wyniki badań przeprowadzonych przez Instytut Pentor w 2002 roku)

28.1. Na podstawie wykresu nr 1

- podaj nazwy dwóch innych narodów, które Polacy najbardziej darzyli sympatią.
- podaj nazwę sąsiedniego narodu (a nie mniejszości narodowej mieszkającej w Polsce), który cieszył się najmniejszą sympatią wśród Polaków.
- podaj nazwę mniejszości narodowej lub etnicznej w Polsce, którą Polacy darzyli najmniejszą sympatią.

| | |
|------------------|---|
| Badana czynność | Zadanie sprawdzało umiejętność analizowania źródeł statystycznych i formułowania na ich podstawie wniosków. |
| Model odpowiedzi | 28.1 – 4 pkt a) Amerykanie, Francuzi Punktacja: 1 pkt – za jeden naród b) Rosjanie c) Cyganie |
| Łatwość | 0,89 |
| Komentarz | Zadanie okazało się bardzo łatwe. |

28.2. Na podstawie analizy wykresu nr 2 i 3

- podaj dwa powody, dla których Niemcy cieszą się najmniejszą sympatią wśród najstarszych Polaków.
- podaj dwa powody, dla których Niemcy cieszą się największą sympatią wśród Polaków o najwyższym dochodzie przypadającym na 1 członka gospodarstwa domowego.

| | |
|------------------|---|
| Badana czynność | Zadanie sprawdzało umiejętność analizowania źródeł statystycznych i formułowania na ich podstawie wniosków. |
| Model odpowiedzi | 28.2 – 4 pkt a) Na przykład: – są obciążeni historią (II wojna św.), – obawa przed utratą własności przez Polaków (ziemi, zabudowań, przedsiębiorstw). Punktacja: 2 pkt – za 2 powody 1 pkt – za 1 powód b) Na przykład: |

| | |
|-----------|--|
| | <ul style="list-style-type: none"> – utrzymują kontakty gospodarcze, – kontakty osobiste z Niemcami. Punktacja: 2 pkt – za 2 powody 1 pkt – za 1 powód |
| Łatwość | 0,66 |
| Komentarz | Zadanie umiarkowanie trudne. Piszący nie mieli większych problemów z wykonaniem tego zadania, chociaż nie wszyscy potrafili sformułować dwa różne argumenty. |

28.3. Na podstawie wykresu nr 4 określ zmiany w sympatii Polaków w latach 1991 – 2002

a) wobec każdego z naszych sąsiadów (uwzględnionych na wykresie).

b) wobec każdej z mniejszości narodowych i etnicznych w Polsce (uwzględnionych na wykresie).

| | |
|------------------|---|
| Badana czynność | Zadanie sprawdzało umiejętność analizowania źródeł statystycznych i formułowania na ich podstawie wniosków. |
| Model odpowiedzi | a) 4 pkt <ul style="list-style-type: none"> – Czesi – wzrost sympatii [z 0,5 do 1,8]; – Litwini – spadek sympatii [z 0,9 do 0,7 w latach 1991 do 1996, utrzymanie status quo w latach 1996 do 2002]; – Rosjanie – wzrost sympatii [z 0,4 do 0,5] lub spadek [z 0,4 do 0,2] i wzrost [z 0,2 do 0,5]; – Niemcy [z Zachodu, RFN] – wzrost sympatii [z 0,9 do 1,1] Punktacja: po 1 pkt za poprawną odpowiedź. b) 4 pkt <ul style="list-style-type: none"> – Białorusini – wzrost sympatii [z 0,1 do 0,3 i w latach 1991-96 utrzymywanie się „status quo”], – Cyganie – wzrost sympatii [spadek niechęci, z -1,7 do -0,8]; – Żydzi – spadek sympatii [z -0,2 do -0,3 lub w latach 1991 do 1996 wzrost sympatii, z -0,2 do 0,1 i w latach 1996 do 2002 spadek z 0,1 do -0,3 (muszą wystąpić te dwa elementy); – Niemcy [w Polsce] – spadek sympatii [z 0,9 do 0,8]. Punktacja: po 1 pkt za poprawną odpowiedź. |
| Łatwość | 0,74 |
| Komentarz | Zadanie okazało się łatwe. |

Zadanie 29. (34 pkt)

Wybierz jeden z podanych poniżej tematów i napisz dłuższą pracę.

Temat nr 1.

Przedstaw i oceń politykę władz polskich wobec mniejszości narodowych i etnicznych w latach 1945 – 1989. Omów sytuację tych mniejszości w III Rzeczypospolitej. Odwołaj się do znanych ci aktów prawnych obowiązujących w Polsce i na świecie oraz do zaprezentowanych materiałów. Sformułuj i uzasadnij swoje stanowisko w sporze o to, czy szczególne uprawnienia mniejszości narodowych i etnicznych są zgodne z zasadami demokratycznego państwa prawnego.

| | |
|---|---|
| <p>I. Treść pracy</p> <p>A. Przedstawienie polityki władz polskich wobec mniejszości narodowych i etnicznych w latach 1945-1989: np.</p> <p>1) dostrzeżenie różnic w postępowaniu władz.</p> <p>2) logiczna periodyzacja lub wskazanie momentów przełomowych</p> | <p>1 pkt</p> <p>1 pkt</p> |
| <p>B. Ocena polityki władz polskich:</p> <p>1) dokonanie oceny</p> <p>2) uwzględnienie kontekstu międzynarodowego,</p> <p>3) odwołanie do sytuacji wewnętrznej.</p> | <p>1 pkt</p> <p>1 pkt</p> <p>1 pkt</p> |
| <p>C. Omówienie sytuacji mniejszości narodowych w III Rzeczpospolitej:</p> <p>1) politycznej,</p> <p>2) społeczno-ekonomicznej,</p> <p>3) kulturalno-religijnej,</p> <p>4) edukacyjnej.</p> | <p>2 pkt</p> <p>2 pkt</p> <p>2 pkt</p> <p>2 pkt</p> |
| <p>D. Omówienie sytuacji mniejszości etnicznych w III Rzeczpospolitej:</p> <p>1) politycznej,</p> <p>2) społeczno-ekonomicznej,</p> <p>3) kulturalno-religijnej,</p> <p>4) edukacyjnej.</p> | <p>1 pkt</p> <p>1 pkt</p> <p>1 pkt</p> <p>1 pkt</p> |
| <p>E. Odwołanie się do innych, niż występujące w arkuszu, aktów prawnych:</p> <p>1) polskich,</p> <p>2) międzynarodowych, np.:</p> <ul style="list-style-type: none"> ▪ Konwencji Ramowej o Ochronie Mniejszości Narodowych z 1994 r. (uchwalona przez Radę Europy podpisanej przez Polskę w 1995 r., ratyfikowana w 2000 r.), ▪ Międzynarodowego Paktu Praw Obywatelskich i Politycznych z 1966 r., ▪ Konwencji o Ochronie Praw Człowieka i Podstawowych Praw i Wolności z 1950 r., ▪ Ustawa o mniejszościach narodowych i etnicznych oraz o języku regionalnym z 2005r., ▪ ordynacje wyborcze, ▪ inne akty prawne uwzględniające ochronę mniejszości narodowych i etnicznych (np.: kodeks karny przewidujący penalizację przestępstwa na tle etnicznym, ustawa o ochronie danych osobowych, ustawa o radiofonii i telewizji przewidująca uwzględnienie potrzeb mniejszości narodowych i etnicznych). | <p>1 pkt</p> <p>1 pkt</p> |
| <p>F. Wykorzystanie materiałów źródłowych:</p> <ul style="list-style-type: none"> ▪ odwołanie się do materiałów ▪ właściwe wykorzystanie | <p>2 pkt</p> <p>2 pkt</p> |

| | |
|---|--|
| <p>G. Sformułowanie i uzasadnienie stanowiska w sporze o prawa mniejszości narodowych i etnicznych:</p> <ul style="list-style-type: none"> ▪ przedstawienie własnego stanowiska ▪ argumenty za szczególnymi prawami mniejszości, np.: ▪ prawa do własnej religii, kultury, języka ▪ wyrównanie szans, ▪ prawo do reprezentacji politycznej, ▪ naruszenie zasady równości wobec prawa, ▪ nadmierna reprezentacja polityczna, ▪ wysokie koszty ekonomiczne szczególnych uprawnień. | <p>1 pkt 6 pkt (1 pkt za podanie jednego argumentu, 1 pkt za uzasadnienie każdego argumentu)</p> |
|---|--|

Temat nr 2.

Scharakteryzuj stosunek Polaków do mniejszości narodowych i etnicznych w Polsce oraz czynniki, które na niego wpłynęły. Uwzględnij czynniki polityczne i prawne, społeczno-ekonomiczne, historyczne oraz religijno- kulturowe.

Wypowiedź uzasadnij, odwołując się także do konkretnych przykładów i wykorzystując zamieszczone powyżej materiały.

| | |
|--|--|
| <p>I. Treść pracy. Charakterystyka stosunku Polaków do mniejszości narodowych i etnicznych, uwzględniająca czynniki:</p> | |
| <p>A) polityczne 1) – przykład mniejszości narodowej, – uzasadnienie wpływu czynnika na stosunek Polaków do wskazanej mniejszości, 2) – przykład mniejszości etnicznej, – uzasadnienie wpływu czynnika na stosunek Polaków do wskazanej mniejszości,</p> | <p>1 pkt 1 pkt 1 pkt 1 pkt</p> |
| <p>B) prawne 1) – przykład mniejszości narodowej, – uzasadnienie wpływu czynnika na stosunek Polaków do wskazanej mniejszości, 2) – przykład mniejszości etnicznej, – uzasadnienie wpływu czynnika na stosunek Polaków do wskazanej mniejszości,</p> | <p>1 pkt 1 pkt 1 pkt 1 pkt</p> |
| <p>C) społeczno-ekonomiczne 1) – przykład mniejszości narodowej, – uzasadnienie wpływu czynnika na stosunek Polaków do wskazanej mniejszości, 2) – przykład mniejszości etnicznej, – uzasadnienie wpływu czynnika na stosunek Polaków do wskazanej mniejszości,</p> | <p>1 pkt 1 pkt 1 pkt 1 pkt</p> |

| | |
|---|---------------------------------------|
| D) historyczne 1) – przykład mniejszości narodowej, – uzasadnienie wpływu czynnika na stosunek Polaków do wskazanej mniejszości, 2) – przykład mniejszości etnicznej, – uzasadnienie wpływu czynnika na stosunek Polaków do wskazanej mniejszości, | 1 pkt 1 pkt 1 pkt 1 pkt |
| E) religijno-kulturowe 1) – przykład mniejszości narodowej, – uzasadnienie wpływu czynnika na stosunek Polaków do wskazanej mniejszości, 2) – przykład mniejszości etnicznej, – uzasadnienie wpływu czynnika na stosunek Polaków do wskazanej mniejszości, | 1 pkt 1 pkt 1 pkt 1 pkt |
| F) Przedstawienie [i nazwanie] postaw Polaków względem mniejszości narodowych i etnicznych uwzględniająca postawy: – pozytywne, – negatywne. | 4 pkt (po 2 pkt za każdą z postaw) |
| G) Wykorzystanie zamieszczonych w arkuszu materiałów. – po 1 pkt za każdy z trzech przykładów, – po 1 pkt za umieszczenie każdego z nich we właściwym kontekście. | 6 pkt |

Do obydwu zadań dodawano punkty za poniżej zamieszczone kryteria:

| | |
|--|--|
| II. Kompozycja Przemyślana, spójna i logiczna struktura pracy, właściwe proporcje. | 2 pkt |
| Łatwość | 0,65 |
| Komentarz | Większość zdających otrzymywała 1 punkt za kompozycję pracy. |

| | |
|--|--|
| III. Język i styl Praca jednorodna stylistycznie, poprawna pod względem gramatycznym, leksykalnym, ortograficznym i interpunkcyjnym. | 1 pkt |
| Łatwość | 0,91 |
| Komentarz | Zdający wykazali się dużą sprawnością językową |

| | |
|---|--|
| IV. Estetyka i czytelność Czytelne pismo, zachowanie akapitów marginesów. | 1 pkt |
| Łatwość | 0,91 |
| Komentarz | Prawie każdy zdający spełnił to kryterium. |

W przypadku wos-u niemożliwe okazało się przeprowadzenie analiz odrębnie do każdego tematu (nie rejestrowano na kartach wyboru tematu). Dla pełniejszej jasności osobno poddano analizie stronę merytoryczną (treść) i formalną zadań, która w przypadku wos-u traktowana jest oddzielnie (dodano punkty należące do tego kryterium aby otrzymać całość). Średnia punktów uzyskana z obu zadań z wos-u wynosiła 11 (za treść merytoryczną), a za całe zadanie 14 punktów. W przypadku wiedzy o społeczeństwie widzimy mniejsze dysproporcje w rozkładzie wyników między liceami ogólnokształcącymi a liceami profilowanymi niż w miało to miejsce w historii, chociaż nadal są one duże.

6. Podsumowanie

Egzamin maturalny przeprowadzony w maju 2005 roku wykazał duże zainteresowanie wiedzą o społeczeństwie jako przedmiotem egzaminacyjnym. Po matematyce, geografii, historii i biologii, wos był kolejnym najczęściej wybieranym przedmiotem. Wnioski, jakie można wyciągnąć po analizie arkuszy egzaminacyjnych wskazują na występowanie kilku problemów. Wskazano je w odniesieniu do poszczególnych standardów egzaminacyjnych.

W zakresie standardu I

Należy przypomnieć zdającym wymagania zawarte w Informatorze. Wydaje się wskazane, aby uświadomić uczniom, iż w przypadku wiedzy o społeczeństwie wiele informacji mogą uzyskać, jeśli zainteresują się wydarzeniami politycznymi, społecznymi, jakie zachodzą we współczesnym świecie i w Polsce.

Należy wskazać na konieczność opanowania najważniejszych informacji koniecznych do zdania egzaminu (w Informatorze wyraźnie określono cztery obszary tematyczne), gdyż tutaj występują najczęściej podstawowe błędy (np. zadanie 13 w Arkuszu I). Drugą, najliczniejszą grupę błędów znajdziemy w zadaniach odnoszących się do wydarzeń współczesnego świata – wyraźnie widać brak podstawowej orientacji uczniów. Przykładem może być zadanie 18 z Arkusza I dotyczące konfliktów zbrojnych.

W zakresie standardu II

W zakresie tego standardu piszący nie mieli większych problemów. Jeśli się one pojawiały, to wynikały z niedokładnego czytania załączonych materiałów. Dużą trudność stanowiła analiza źródeł statystycznych. Największe problemy w tym standardzie wynikały z nieumiejętności argumentowania. Formułowane wypowiedzi były niepełne, nieudolne. W tym zakresie istnieją największe możliwości poprawy.

W zakresie standardu III

Zwarta wypowiedź (zadanie 25 w Arkuszu I oraz zadanie 29 w Arkuszu II) stawiała piszącym inne wymagania. Najwięcej problemów stwarzała umiejętność argumentowania swoich wywodów. Najczęściej podawali oni po kilka argumentów, jednorodnych, pochodzących z jednej lub dwu kategorii wymienionych w modelu odpowiedzi. Dużo trudności sprawiało piszącym przytaczanie odpowiednich przykładów.

Należy także zwrócić uwagę na nadmierną skrótowość wypowiedzi. Co prawda, w ostatnim zadaniu nie chodzi o rozbudowane objętościowo wypracowanie. Niemniej zbyt krótkie, często na mniej niż pół strony przeznaczonej w arkuszu na tę formę wypowiedzi, to stanowczo za mało na przedstawienie własnego stanowiska i jego odpowiednie uargumentowanie.

**Błędy, których zdający mogli uniknąć w przypadku egzaminu
z wiedzy o społeczeństwie:**

- równoczesne zakreślanie dwóch odpowiedzi w zadaniach wielokrotnego wyboru
- przepisywanie informacji ze źródła
- błędna pisownia nazwisk
- nieuważne czytanie źródeł i poleceń w przypadku bardziej rozbudowanych zadań
- nieuważne argumentowanie, ograniczanie się do kilku argumentów, bez zastanowienia się czy nie można znaleźć argumentów z różnych dziedzin
- nieumiejętność sformułowania własnego stanowiska
- niestaranne, niedbałe pismo utrudniające ocenianie zwłaszcza w przypadku zadania rozszerzonej odpowiedzi.