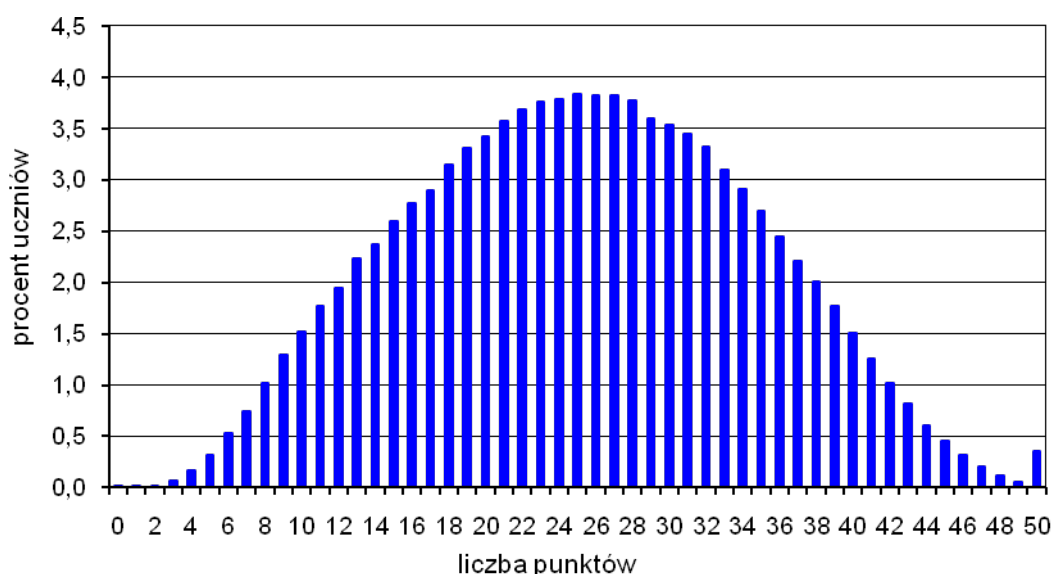
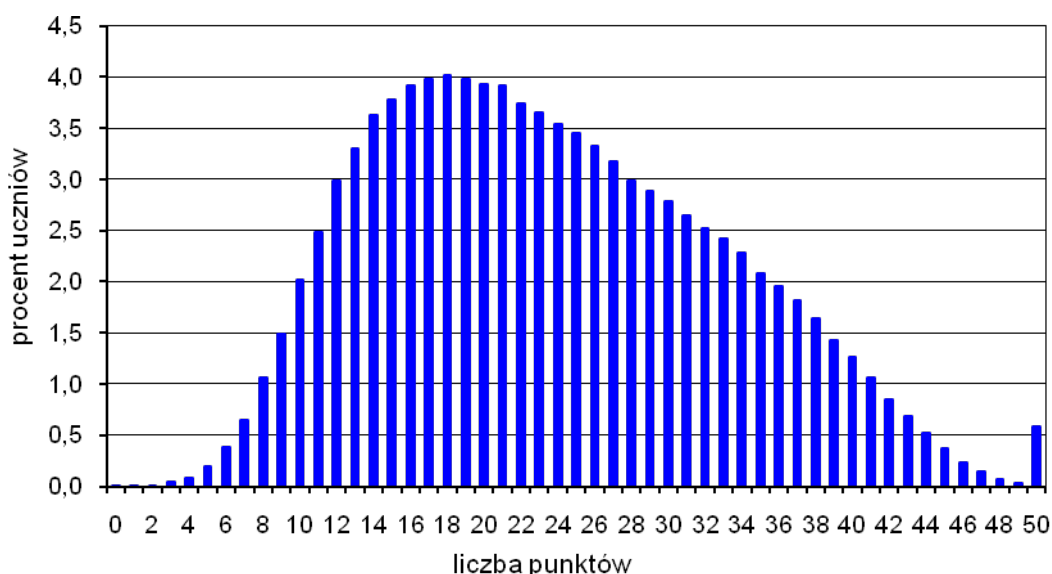


Wstępne informacje o wynikach egzaminu gimnazjalnego 2011

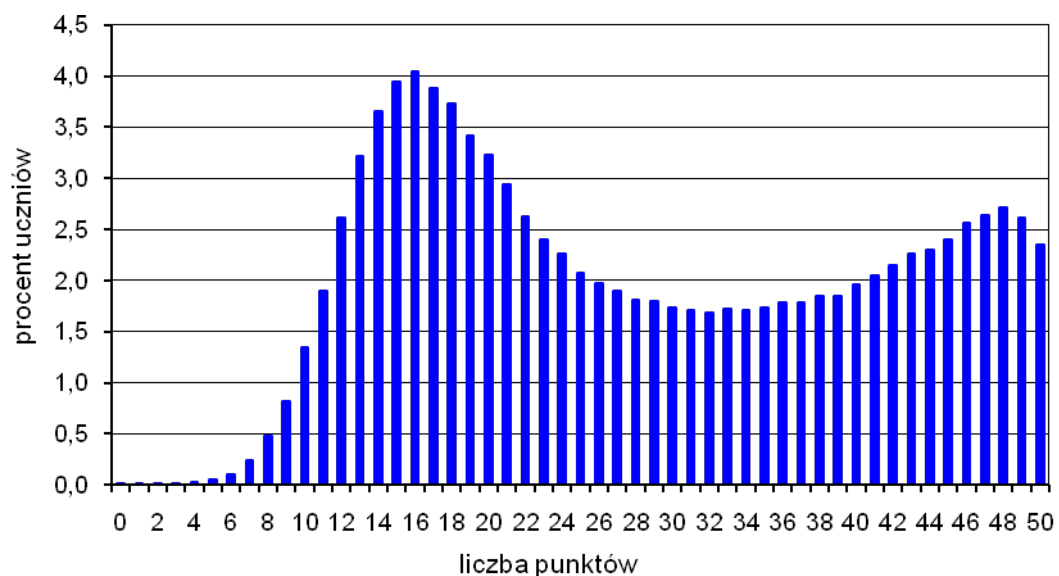
Do części humanistycznej egzaminu gimnazjalnego w kwietniu 2011 roku przystąpiło 418 763 uczniów, do części matematyczno-przyrodniczej – 418 696 uczniów, do części z języka obcego nowożytnego – 418 361 uczniów. Na wykresach 1-6 zostały przedstawione wyłącznie rozkłady wyników uczniów bez dysfunkcji oraz uczniów ze specyficznymi trudnościami w uczeniu się. Ich też dotyczą podstawowe parametry statystyczne zawarte w tabelach.



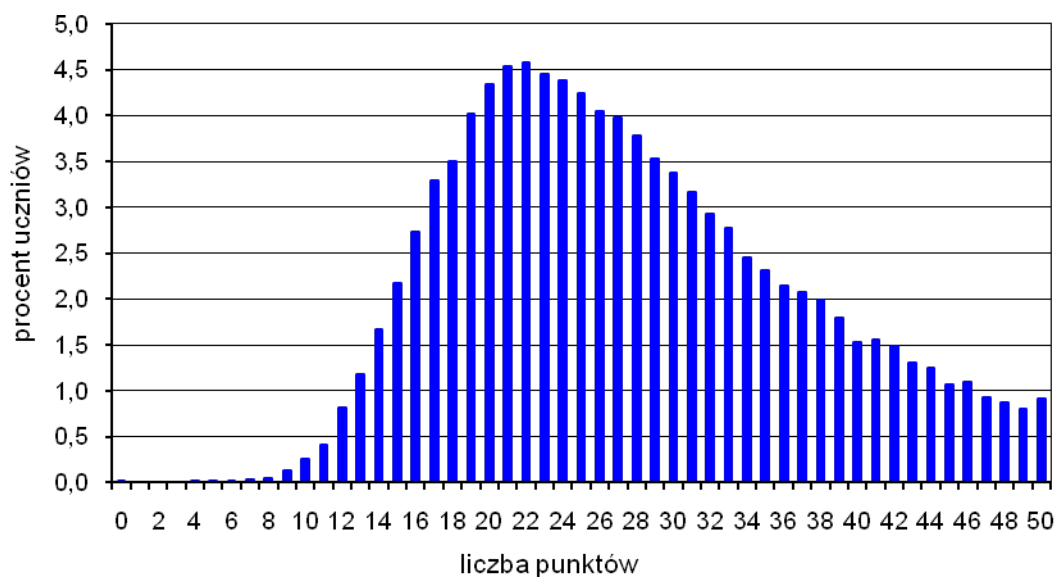
Wykres 1. Rozkład wyników egzaminu gimnazjalnego – część humanistyczna



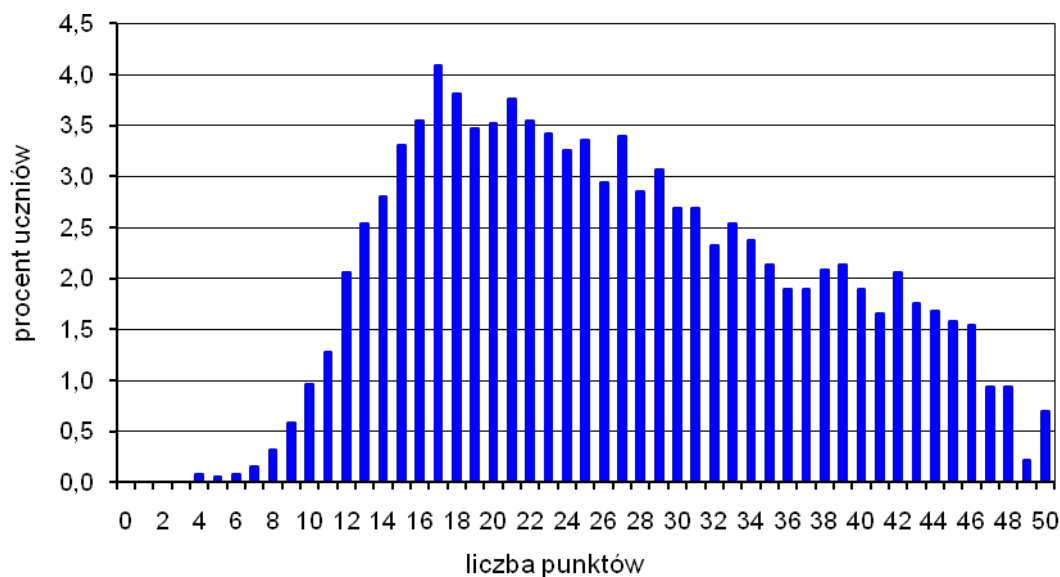
Wykres 2. Rozkład wyników egzaminu gimnazjalnego – część matematyczno-przyrodnicza



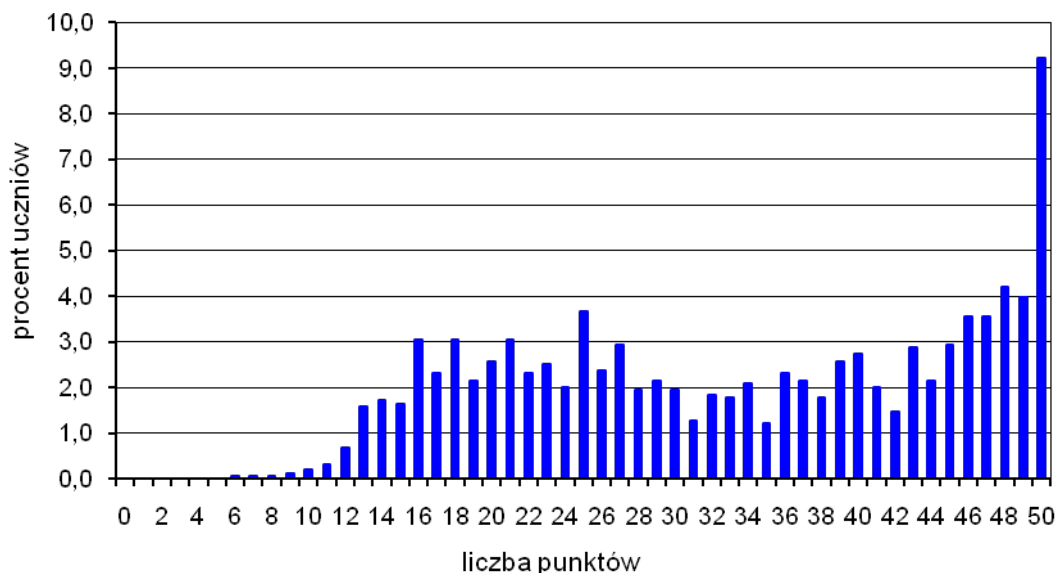
Wykres 3. Rozkład wyników egzaminu gimnazjalnego – język angielski



Wykres 4. Rozkład wyników egzaminu gimnazjalnego – język niemiecki



Wykres 5. Rozkład wyników egzaminu gimnazjalnego – język rosyjski



Wykres 6. Rozkład wyników egzaminu gimnazjalnego – język francuski

Tabela 1. Parametry statystyczne

Wyszczególnienie	Liczba uczniów	Minimum	Maksimum	Mediana	Średnia	Odchylenie standardowe
Część humanistyczna						
Cały test	409 079	0	50	25	25,31	9,34
Czytanie i odbiór tekstów kultury		0	25	16	15,39	4,65
Tworzenie własnego tekstu		0	25	10	9,92	5,47
Część matematyczno- -przyrodnicza						
Cały test	408 975	0	50	23	23,63	9,37
Umiejętne stosowanie terminów, pojęć i procedur z zakresu przedmiotów matematyczno- -przyrodniczych niezbędnych w praktyce życiowej i dalszym kształceniu		0	15	8	7,93	3,52

Wyszukiwanie i stosowanie informacji		0	12	6	6,25	2,58
Wskazywanie i opisywanie faktów, związków i zależności, w szczególności przyczynowo-skutkowych, funkcjonalnych, przestrzennych i czasowych		0	15	6	6,69	2,52
Stosowanie zintegrowanej wiedzy i umiejętności do rozwiązywania problemów		0	8	2	2,76	2,18
Język angielski						
Cały test	331 686	0	50	26	28,28	12,50
Odbiór tekstu słuchanego		0	10	5	5,81	2,68
Odbiór tekstu czytanego		0	20	9	10,58	5,60
Reagowanie językowe		0	20	12	11,89	5,13
Język niemiecki						
Cały test	71 405	0	50	26	27,63	9,19
Odbiór tekstu słuchanego		0	10	6	5,65	1,84
Odbiór tekstu czytanego		0	20	10	10,54	4,67
Reagowanie językowe		0	20	11	11,44	4,01
Język rosyjski						
Cały test	3 746	4	50	25	26,81	10,30
Odbiór tekstu słuchanego		0	10	6	6,15	2,40
Odbiór tekstu czytanego		0	20	8	9,27	4,83
Reagowanie językowe		0	20	12	11,39	4,30
Język francuski						
Cały test	1 639	6	50	34	33,37	12,12
Odbiór tekstu słuchanego		0	10	7	6,89	2,68
Odbiór tekstu czytanego		1	20	13	12,93	5,42
Reagowanie językowe		1	20	14	13,55	4,75
Język hiszpański						
Cały test	314	8	50	38	35,88	10,50
Odbiór tekstu słuchanego		1	10	9	8,20	2,14
Odbiór tekstu czytanego		4	20	15	14,58	4,61
Reagowanie językowe		2	20	14	13,10	4,64
Język włoski						
Cały test	41	12	46	35	31,83	10,14
Odbiór tekstu słuchanego		1	10	7	6,73	2,47
Odbiór tekstu czytanego		5	18	13	11,66	4,13
Reagowanie językowe		4	20	15	13,44	4,46

Uwaga!

Średnich wyników egzaminu gimnazjalnego z 2011 r. nie wolno bezpośrednio porównywać ze średnimi wynikami egzaminu gimnazjalnego z lat poprzednich.

WYNIKI EGZAMINU GIMNAZJALNEGO A WIELKOŚĆ MIEJSCOWOŚCI

Tabela 2. Wyniki uczniów z egzaminu gimnazjalnego a wielkość miejscowości

Wyszczególnienie	Liczba uczniów	Średnia	Odchylenie standardowe
Część humanistyczna			
Wieś	145 308	24,65	9,01
Miasto do 20 tys. mieszkańców	80 174	24,33	9,29
Miasto od 20 tys. do 100 tys. mieszkańców	85 882	25,44	9,44
Miasto powyżej 100 tys. mieszkańców	97 715	26,98	9,55
Część matematyczno-przyrodnicza			
Wieś	145 254	22,92	8,88
Miasto do 20 tys. mieszkańców	80 141	22,76	9,11
Miasto od 20 tys. do 100 tys. mieszkańców	85 886	23,76	9,46
Miasto powyżej 100 tys. mieszkańców	97 694	25,28	9,99
Język angielski			
Wieś	117 216	25,11	11,29
Miasto do 20 tys. mieszkańców	59 593	27,26	12,12
Miasto od 20 tys. do 100 tys. mieszkańców	68 438	29,89	12,58
Miasto powyżej 100 tys. mieszkańców	86 439	32,01	13,02
Język niemiecki			
Wieś	25 915	27,01	8,59
Miasto do 20 tys. mieszkańców	19 659	27,16	8,97
Miasto od 20 tys. do 100 tys. mieszkańców	16 537	27,98	9,28
Miasto powyżej 100 tys. mieszkańców	9 294	29,61	10,68
Język rosyjski			
Wieś	2 079	29,97	9,43
Miasto do 20 tys. mieszkańców	753	25,30	10,27
Miasto od 20 tys. do 100 tys. mieszkańców	574	21,99	10,24
Miasto powyżej 100 tys. mieszkańców	340	19,00	7,06
Język francuski			
Wieś	76	24,36	8,14
Miasto do 20 tys. mieszkańców	158	21,00	7,75
Miasto od 20 tys. do 100 tys. mieszkańców	226	25,16	9,43
Miasto powyżej 100 tys. mieszkańców	1 179	37,18	11,03
Język hiszpański			
Wieś	-	-	-
Miasto do 20 tys. mieszkańców	-	-	-
Miasto od 20 tys. do 100 tys. mieszkańców	26	27,00	6,24
Miasto powyżej 100 tys. mieszkańców	288	36,68	10,44
Język włoski			
Wieś	-	-	-
Miasto do 20 tys. mieszkańców	-	-	-
Miasto od 20 tys. do 100 tys. mieszkańców	-	-	-
Miasto powyżej 100 tys. mieszkańców	41	31,83	10,14

ŚREDNIE WYNIKI SZKÓŁ

Na podstawie średnich wyników szkół ustalono przedziały dziewięciostopniowej skali staninowej. Skala staninowa umożliwia porównywanie średnich wyników szkół w poszczególnych latach.

Tabela 3. Skala staninowa średnich wyników szkół z egzaminu gimnazjalnego 2011 r.

Stanin	Część humanistyczna	Część matematyczno-przyrodnicza
1	6,7 – 13,3	6,9 – 13,2
2	13,4 – 19,9	13,3 – 18,7
3	20,0 – 22,1	18,8 – 20,6
4	22,2 – 24,0	20,7 – 22,2
5	24,1 – 25,8	22,3 – 23,9
6	25,9 – 27,6	24,0 – 25,5
7	27,7 – 30,1	25,6 – 27,9
8	30,2 – 34,0	28,0 – 32,9
9	34,1 – 43,8	33,0 – 46,9

Uwaga! Pominięto placówki liczące mniej niż 5 uczniów.