



**OKRĘGOWA KOMISJA EGZAMINACYJNA W KRAKOWIE**

Wydział Badań i Analiz

**Sprawozdanie ze sprawdzianu  
w szóstej klasie szkoły podstawowej  
w 2011 roku**

Kraków, maj 2011

## SPIS TREŚCI

WPROWADZENIE .....	3
I. ORGANIZACJA I PRZEBIEG SPRAWDZIANU .....	6
II. OPIS ARKUSZA STANDARDOWEGO .....	8
III. DANE STATYSTYCZNE UCZNIÓW PRZYSTĘPUJĄCYCH DO SPRAWDZIANU W 2010 ROKU NA TERENIE DZIAŁANIA OKE W KRAKOWIE .....	13
DANE OGÓLNE .....	9
PŁEĆ .....	10
WIELKOŚĆ MIEJSCOWOŚCI .....	10
STATUS SZKOŁY .....	10
IV. DANE STATYSTYCZNE SZKÓŁ PODSTAWOWYCH .....	12
LOKALIZACJA SZKOŁY .....	12
SZKOŁY PUBLICZNE I NIEPUBLICZNE .....	12
LICZBA ODDZIAŁÓW W SZKOLE .....	12
V. WYNIKI UCZNIÓW PISZĄCYCH ARKUSZ STANDARDOWY (ARKUSZ S-1) .....	14
V.1. WYNIKI OGÓLNE – PODSTAWOWE MIARY STATYSTYCZNE .....	14
V.2. WYNIKI UCZNIÓW ROZWIĄZUJĄCYCH ARKUSZ S-1 W OBSZARACH UMIEJĘTNOŚCI .....	15
V.3. WYNIKI UCZNIÓW WEDŁUG ZADAŃ .....	22
V.4. WYNIKI UCZNIÓW WEDŁUG LOKALIZACJI SZKÓŁ .....	25
V.5. WYNIKI UCZNIÓW Z UWZGLĘDNIENIEM PŁCI .....	27
V.6. PORÓWNANIE WYNIKÓW UCZNIÓW BEZ DYSLEKSJI I UCZNIÓW Z DYSLEKSJĄ ROZWOJOWĄ .....	29
V.7. WYNIKI UCZNIÓW W SKALI ZNORMALIZOWANEJ .....	31
VI. WYNIKI SZKÓŁ .....	34
VI.1. PODSTAWOWE MIARY STATYSTYCZNE DLA SZKÓŁ PODSTAWOWYCH .....	34
VI.2. WYNIKI SZKÓŁ WEDŁUG LOKALIZACJI .....	34
VI.3. WYNIKI SZKÓŁ Z UWZGLĘDNIENIEM LICZBY ODDZIAŁÓW KLAS VI .....	35
VI.4. WYNIKI SZKÓŁ PUBLICZNYCH I NIEPUBLICZNYCH .....	35
VI.5. WYNIKI SZKÓŁ W SKALI ZNORMALIZOWANEJ .....	35
VII. WYNIKI UCZNIÓW PISZĄCYCH ARKUSZE DOSTOSOWANE .....	37
VII.1. WYNIKI UCZNIÓW SŁABO WIDZĄCYCH I UCZNIÓW NIEWIDOMYCH .....	37
VII.1.1. OPIS ARKUSZY DLA UCZNIÓW SŁABO WIDZĄCYCH I UCZNIÓW NIEWIDOMYCH .....	37
VII.1.2. PODSTAWOWE MIARY STATYSTYCZNE .....	37
VII.1.3. WYNIKI UCZNIÓW SŁABO WIDZĄCYCH I NIEWIDOMYCH W OBSZARACH UMIEJĘTNOŚCI .....	38
VII.2. WYNIKI UCZNIÓW SŁABO SŁYSZĄCYCH I NIESŁYSZĄCYCH .....	38
VII.2.1. OPIS ARKUSZA DLA UCZNIÓW SŁABO SŁYSZĄCYCH I NIESŁYSZĄCYCH .....	38
VII.2.2. PODSTAWOWE MIARY STATYSTYCZNE .....	39
VII.2.3. WYNIKI UCZNIÓW SŁABO SŁYSZĄCYCH I NIESŁYSZĄCYCH W OBSZARACH UMIEJĘTNOŚCI .....	39
VII.3. WYNIKI UCZNIÓW Z UPOŚLEDZENIEM UMYSŁOWYM W STOPNIU LEKKIM .....	40
VII.3.1. OPIS ARKUSZA DLA UCZNIÓW Z UPOŚLEDZENIEM UMYSŁOWYM W STOPNIU LEKKIM .....	40
VII.3.2. PODSTAWOWE MIARY STATYSTYCZNE .....	40
VII.3.3. WYNIKI UCZNIÓW Z UPOŚLEDZENIEM UMYSŁOWYM W STOPNIU LEKKIM .....	41
VIII. ANEKS .....	42
VIII.1. PRZEDZIAŁY PUNKTOWE WYNIKÓW UCZNIÓW W SKALI STANINOWEJ W LATACH 2002-2011 .....	42
VIII.2. PRZEDZIAŁY PUNKTOWE WYNIKÓW SZKÓŁ W SKALI STANINOWEJ W LATACH 2002-2011 .....	42
VIII.3. ŚREDNIE WYNIKI UCZNIÓW W POWIATACH ORAZ LICZBA SZKÓŁ Z WYNIKIEM NISKIM, ŚREDNIM I WYSOKIM .....	43
VIII.4. ŚREDNIE WYNIKI SZKÓŁ PODSTAWOWYCH W GMINACH W 2011 ROKU .....	46
VIII.5. KARTOTEKA TESTU (ARKUSZ S-1-112) .....	62

## Wprowadzenie

Dnia 5 kwietnia 2011 roku uczniowie w całym kraju po raz dziesiąty przystąpili do sprawdzianu w szóstej klasie szkoły podstawowej.

Podstawą prawną przeprowadzenia sprawdzianu jest Rozporządzenie Ministra Edukacji Narodowej z 30 kwietnia 2007 r. w sprawie warunków i sposobu oceniania, klasyfikowania i promowania uczniów i słuchaczy oraz przeprowadzania sprawdzianów i egzaminów w szkołach publicznych (Dz.U. nr 83, poz. 562, z późn. zm.).

Celem sprawdzianu jest zbadanie, w jakim stopniu uczniowie kończący szóstą klasę szkoły podstawowej opanowali umiejętności opisane w standardach wymagań egzaminacyjnych. Podczas sprawdzianu badano umiejętności:

- ✓ czytania,
- ✓ pisania,
- ✓ rozumowania,
- ✓ korzystania z informacji,
- ✓ wykorzystywania wiedzy w praktyce.

W niniejszym sprawozdaniu zamieszczono informacje o wynikach sprawdzianu przeznaczone przede wszystkim dla odbiorców województwa lubelskiego, małopolskiego, i podkarpackiego.

Mamy nadzieję, że nasze opracowanie ułatwi nauczycielom diagnozę osiągnięć uczniów i zainspiruje dyrektorów szkół podstawowych do wnikliwej analizy uczniowskich wyników i właściwego ich wykorzystania.

Okręgowa Komisja Egzaminacyjna w Krakowie prowadzi internetowy serwis OBIEG dla dyrektorów szkół zlokalizowanych na terenie jej działania. Aby móc skorzystać z informacji zawartych w serwisie dyrektor musi się zalogować kodem szkoły i hasłem, które zobowiązany jest zmieniać co miesiąc. Informacje dedykowane dla dyrektora szkoły zgrupowane są w 6 blokach:

- I. DANE O UCZNIACH
- II. EGZAMINY
- III. DANE O SZKOLE
- IV. RAPORT WNIOSKÓW
- V. MATERIAŁY
- VI. MOJE KONTO.

W bloku MATERIAŁY dyrektor szkoły podstawowej ma dostęp do następujących informacji:

1. w folderze **archiwum** znajdują się arkusze do próbnego sprawdzianu wraz z kartoteką testu i arkuszem Excel do analizy wyników uczniów.
2. w folderze **organizacja egzaminu** umieszczono:
  - ✓ biuletyn OBIEG zawierający opis obsługi internetowej sprawdzianu i egzaminów, terminarz dla dyrektora, itp.,

- ✓ biuletyn zawierający procedury organizowania i przeprowadzania sprawdzianu w klasie szóstej szkoły podstawowej i egzaminu gimnazjalnego w trzeciej klasie gimnazjum,
  - ✓ załączniki do procedur organizowania i przeprowadzania sprawdzianu i egzaminu gimnazjalnego,
  - ✓ instrukcję kodowania strony tytułowej arkusza egzaminacyjnego,
  - ✓ wzór strony tytułowej arkusza egzaminacyjnego i wzór karty odpowiedzi.
3. w folderze  **sprawozdania**  znajdują się sprawozdania OKE Kraków ze sprawdzianu i poszczególnych egzaminów poczynwszy od roku 2007.
  4. w folderze  **wyniki egzaminu**  dyrektor szkoły podstawowej ma dostęp do wyników sprawdzianu przeprowadzonego w jego szkole w poszczególnych latach.

Wyniki sprawdzianu przygotowane są w różnych formatach.



W latach 2005 i 2006 OKE Kraków przygotowała dla dyrektorów szkół podstawowych gotowe do wydruku dokumenty w formacie PDF. W dokumencie *Wyniki sprawdzianu...* znajdują się indywidualne wyniki uczniów w sprawdzianach na sprawdzianie obszarach. W dokumencie *Statystyki egzaminu* dyrektor szkoły znajdzie wyniki uczniów za poszczególne zadania, wyniki według klas, wyniki w gminie, powiecie, województwie, które dają możliwość porównania szkoły z innymi.

W latach 2007 i 2008 oprócz omówionych wcześniej dwóch dokumentów OKE Kraków zamieściło dodatkowo dokument PDF o nazwie *Wyniki indywidualne sprawdzianu oraz dane przygotowane w arkuszu Excelu Sprawdzian 2007 - szczegółowe wyniki (format Microsoft Excel.)*

Od roku 2009 wyniki sprawdzianu przedstawiane są w postaci czterech plików:

- ✓ plik *Informacja o wynikach sprawdzianu uczniów klas szóstych szkół podstawowych* zawiera indywidualne wyniki uczniów w obszarach sprawdzianach, czyli w obszarze czytanie, pisanie, rozumowanie, korzystanie z informacji oraz wykorzystywania wiedzy w praktyce.

- ✓ plik *Wyniki egzaminu - sprawdzian* zawiera wyniki uczniów za poszczególne zadania oraz wyniki klasy, szkoły, gminy, powiatu i województwa według standardów. Wyniki podane są w punktach i procentach.
- ✓ plik *Wyniki indywidualne sprawdzianu* przygotowany został jako gotowy do wydruku dokument z informacją dla ucznia o jego wyniku. Zawiera on dane osobowe ucznia (PESEL, datę i miejsce urodzenia, numer zaświadczenia) oraz wynik ze sprawdzianu podany w procentach. Wydruk ma charakter informacyjny – nie zastępuje zaświadczenia.
- ✓ plik *Sprawdzian - szczegółowe wyniki (format Microsoft Excel)* zawiera wyniki uczniów za poszczególne zadania. Wynik podany jest w punktach. Plik Excel został przygotowany w celu ułatwienia szkołom przeprowadzania różnorodnych analiz służących ewaluacji i podnoszeniu jakości kształcenia.

## I. Organizacja i przebieg sprawdzianu

Zasady i tryb przeprowadzania sprawdzianu w klasie szóstej szkoły podstawowej zostały określone w *Rozporządzeniu Ministra Edukacji Narodowej z dnia 30 kwietnia 2007 roku w sprawie warunków i sposobu oceniania, klasyfikowania i promowania uczniów i słuchaczy oraz przeprowadzania sprawdzianów i egzaminów w szkołach publicznych* (Dz. U. Nr 83, poz. 562) oraz w *Procedurach organizowania i przeprowadzania sprawdzianu w szóstej klasie szkoły podstawowej i egzaminu w trzeciej klasie gimnazjum obowiązujących od roku szkolnego 2010/2011* zawartych w biuletynie OKE w Krakowie. Zgodnie z rozporządzeniem za organizację i przebieg sprawdzianu w szkole podstawowej odpowiadał Przewodniczący Szkolnego Zespołu Egzaminacyjnego (PSZE), którym jest dyrektor szkoły. Celem przygotowania dyrektorów do pełnienia tej funkcji Okręgowa Komisja Egzaminacyjna w Krakowie zorganizowała i przeprowadziła w październiku 2010 roku konferencje szkoleniowe dyrektorów szkół w zakresie organizowania i przeprowadzania sprawdzianu w 2011 roku, a w marcu 2011 roku przekazała im biuletyn informacyjny z procedurami.

Do przeprowadzenia sprawdzianu w szkołach dyrektorzy powołali szkolne zespoły egzaminacyjne (SZE) i zespoły nadzorujące (ZN) przebieg sprawdzianu. W salach, w których odbywał się sprawdzian, oprócz osób wchodzących w skład zespołu nadzorującego, mogli przebywać również obserwatorzy upoważnieni przez OKE w Krakowie lub CKE w Warszawie. Po zakończeniu sprawdzianu, zakodowane w szkołach i zabezpieczone prace uczniów zostały przekazane do Punktów Odbioru Prac w poszczególnych powiatach, a następnie do Ośrodków Koordynacji Oceniania.

W rejonie OKE w Krakowie w 17 miastach zostały zorganizowane 24 Ośrodki Koordynacji Oceniania. Do oceniania prac uczniów powołano w sumie 62 zespoły egzaminatorów, a więc tylu samo przewodniczących i egzaminatorów upoważnionych do sprawdzania jakości oceniania. Prace uczniów oceniali w sumie 1339 przeszkolonych i wpisanych do ewidencji egzaminatorów. Starano się, aby ośrodki sprawdzania lokalizowane były w miejscowościach umożliwiających łatwy dojazd egzaminatorom.

Rozmieszczenie Ośrodków Koordynacji Oceniania wraz z liczbą powołanych w nich zespołów przedstawiono na rysunku 1.



Rysunek 1. Ośrodki Koordynacji Oceniania oraz liczba zespołów oceniających w poszczególnych ośrodkach według województw

Bezpośrednio przed ocenianiem prac egzaminatorzy przeszli obowiązkowe szkolenie w zakresie organizacji sprawdzania prac i stosowania kryteriów oceniania zadań otwartych.

Ocenianie prac odbywało się bez możliwości wynoszenia prac i dokumentacji egzaminacyjnej poza budynek, w którym zorganizowano ośrodek koordynacji oceniania. Nad organizacją i prawidłowym przebiegiem oceniania prac w rejonie OKE w Krakowie czuwał Koordynator, którym był etatowy pracownik OKE – kierownik pracowni sprawdzianu.

Rzetelność pracy egzaminatorów w stosowaniu kryteriów oceniania sprawdzali drudzy egzaminatorzy i przewodniczący zespołu egzaminatorów. W wybranych Ośrodkach Koordynacji Oceniania ocenianie było monitorowane przez pracowników WBiA OKE w Krakowie.

Ocenione i zweryfikowane prace przekazane zostały do Okręgowej Komisji Egzaminacyjnej w Krakowie. Karty odpowiedzi elektronicznie zeskanowano, a otrzymane wyniki połączono z bazą uczniów przystępujących do sprawdzianu. Po przeprowadzeniu weryfikacji danych wydrukowane zostały zaświadczenia o wynikach dla wszystkich uczniów piszących sprawdzian. Przekazane do szkół zaświadczenia zostaną wydane uczniom wraz ze świadectwem ukończenia szkoły podstawowej.

## II. Opis arkusza standardowego

Arkusz standardowy S-1-112, który rozwiązywali uczniowie bez dysfunkcji i uczniowie z dysleksją zawierał 20 zadań zamkniętych i 6 otwartych. Wszystkie zadania zamknięte były zadaniami wielokrotnego wyboru, w których uczeń wskazywał jedną odpowiedź spośród czterech zaproponowanych. Każde zadanie sprawdzało jedną umiejętność.

Za poprawne rozwiązanie wszystkich zadań zamkniętych uczeń mógł otrzymać 20 punktów, za poprawne rozwiązanie zadań otwartych również 20 punktów. Udzielenie prawidłowych odpowiedzi do wszystkich zadań z arkusza umożliwiło piszącemu uzyskanie 40 punktów.

Czas trwania sprawdzianu wynosił 60 minut. W przypadku uczniów z dysfunkcjami mógł być on przedłużony, nie więcej jednak niż o 30 minut. W tabeli 1. przedstawiono informacje dotyczące zadań, którymi sprawdzano poszczególne umiejętności oraz liczbę punktów możliwą do uzyskania za ich prawidłowe rozwiązanie.

**Tabela 1. Przyporządkowanie zadań i punktów do obszaru standardów wymagań w arkuszu S-1-112**

Obszar standardów wymagań	Numery zadań	Maksymalna liczba punktów	Waga punktów w procentach
Czytanie	1, 2, 3, 4, 5, 6, 12, 13, 14, 15	10	25
Pisanie	25, 26	10	25
Rozumowanie	7, 16, 17, 20, 22, 23	8	20
Korzystanie z informacji	8, 9, 10, 11	4	10
Wykorzystywanie wiedzy w praktyce	18, 19, 21, 24	8	20
<b>Sprawdzian (arkusz S-1-112)</b>		<b>40</b>	<b>100</b>

**Czytanie** sprawdzono 10 zadaniami zamkniętymi, w których uczeń wybierał spośród czterech podanych odpowiedzi jedną, uznaną za prawidłową. W tym zakresie badano umiejętność czytania tekstu popularnonaukowego i tekstu poetyckiego. Za rozwiązanie zadań uczeń mógł uzyskać maksymalnie 10 punktów, co stanowi ¼ punktów możliwych do uzyskania za rozwiązanie całego testu.

**Pisanie** sprawdzono 2 zadaniami otwartymi. Uczeń redagował opis dzieła sztuki oraz pisał zaproszenie. Maksymalnie mógł uzyskać 10 punktów, czyli ¼ punktów możliwych do uzyskania za poprawne rozwiązanie całego testu.

**Rozumowanie** sprawdzono 4 zadaniami zamkniętymi, w których uczeń wybierał jedną odpowiedź spośród czterech podanych oraz 2 zadaniami otwartymi, w których ustalał sposób rozwiązania i prezentacji tego rozwiązania. Za rozwiązanie wszystkich zadań z tego obszaru uczeń mógł otrzymać maksymalnie 8 punktów.

**Korzystanie z informacji** sprawdzano 4 zadaniami zamkniętymi. W tym obszarze badano umiejętność posługiwania się źródłami informacji. Za rozwiązanie zadań uczeń mógł uzyskać maksymalnie 4 punkty.

**Wykorzystywanie wiedzy w praktyce** sprawdzano 2 zadaniami zamkniętymi oraz 2 zadaniami otwartymi. W tym obszarze badano umiejętność wykonywania obliczeń dotyczących pieniędzy i długości oraz wykorzystywania w sytuacjach praktycznych własności liczb. Za rozwiązanie tych zadań uczeń mógł otrzymać maksymalnie 8 punktów, co stanowi 20% punktów możliwych do uzyskania za cały test.

Szczegółowy opis wszystkich czynności, które musieli wykonać uczniowie podczas rozwiązywania testu, zawiera kartoteka (aneks – tabela 48).



### III. Dane statystyczne uczniów przystępujących do sprawdzianu w 2011 roku na terenie działania OKE w Krakowie

#### Dane ogólne

W rejonie OKE w Krakowie do sprawdzianu w 2011 roku przystąpiło 80 253 uczniów klas szóstych w 3335 szkołach podstawowych trzech województw: lubelskiego, małopolskiego i podkarpackiego. Arkusz standardowy rozwiązywało 79 081 uczniów, co stanowi 98,5% przystępujących do sprawdzianu. Pozostali ze względu na posiadane dysfunkcje rozwiązywali arkusze odpowiednio dostosowane.

Decyzją dyrektora Okręgowej Komisji Egzaminacyjnej w Krakowie ze sprawdzianu zwolnionych zostało 271 szóstoklasistów. Zgodnie z obowiązującymi przepisami 413 laureatom konkursów organizowanych przez Kuratorów Oświaty, przypisano wynik najwyższy, bez konieczności uczestniczenia w sprawdzianie.

**Tabela 2. Liczba uczniów - sprawdzianie w 2011 roku (wszystkie arkusze razem)**

Uczniowie	Województwo:			OKE Kraków
	lubelskie	małopolskie	podkarpackie	
	liczba			
przystąpili do egzaminu	22427	34804	23022	80253
w tym laureaci konkursów	191	111	111	413
zwolnieni z egzaminu	39	131	101	271

Dane ogólne dotyczące szóstoklasistów w rejonie OKE w Krakowie przystępujących do sprawdzianu w 2011 roku z uwzględnieniem typu rozwiązywanych arkuszy w poszczególnych województwach przedstawia tabela 3.

**Tabela 3. Liczba zdających z uwzględnieniem rodzaju arkusza**

Uczniowie rozwiązujący		Województwo:						OKE Kraków:	
		lubelskie		małopolskie		podkarpackie			
arkusz	symbol	liczba	procent	liczba	procent	liczba	procent	liczba	procent
standardowy dla uczniów bez dysfunkcji i z dysleksją rozwojową	S-1-112	22091	98,5	34380	98,8	22610	98,2	79081	98,5
dostosowany dla uczniów słabo widzących (czcionka 16 pkt)	S-4-112	10	0	41	0,1	19	0,1	70	0,1
dostosowany dla uczniów słabo widzących (czcionka 24 pkt)	S-5-112	9	0	15	0	10	0	34	0
dostosowany dla uczniów niewidomych (druk w piśmie Braille'a)	S-6-112	1	0	5	0%	0	0	6	0
dostosowany dla uczniów słabo słyszących i niesłyszących	S-7-112	30	0,1	37	0,1	33	0,1	100	0,3
dostosowany dla uczniów z upośledzeniem umysłowym w stopniu lekkim	S-8-112	286	1,3	326	0,9	350	1,5	962	1,2
<b>Liczba piszących sprawdzian</b>		<b>22427</b>	<b>27,9</b>	<b>34804</b>	<b>43,4</b>	<b>23022</b>	<b>28,7</b>	<b>80253</b>	<b>100</b>

W każdym z trzech województw uczniowie rozwiązujący arkusz dostosowany dla uczniów słabo słyszających i niesłyszających stanowili około 0,1%. Arkusz dostosowany dla słabo widzących uczniów rozwiązywało 0,1% zdających. Uczniowie piszący arkusz dostosowany dla uczniów z upośledzeniem umysłowym w stopniu lekkim stanowili 1,2% zdających.

## Płeć

Wśród uczniów klas szóstych piszących sprawdzian w 2011 roku w rejonie obejmującym województwa: lubelskie, małopolskie i podkarpackie dziewczęta stanowiły 48,9% a chłopcy 51,1% populacji. Liczbę uczniów przystępujących do sprawdzianu w 2011 roku z uwzględnieniem płci i województw przedstawia tabela 4.

**Tabela 4. Liczba uczniów przystępujących do sprawdzianu 2011 według województw z uwzględnieniem płci**

Płeć	Uczniowie w województwie:						OKE Kraków	
	lubelskim		lubelskim		lubelskim		liczba	procent
	liczba	procent	liczba	procent	liczba	procent		
Dziewczęta	10914	48,7	17067	49,0	11258	48,9	39239	48,9
Chłopcy	11513	51,3	17737	51,0	11764	51,1	41014	51,1
<b>Ogółem</b>	<b>22427</b>	<b>100</b>	<b>34804</b>	<b>100</b>	<b>23022</b>	<b>100</b>	<b>80253</b>	<b>100</b>

## Wielkość miejscowości

W tabeli 5. zestawiono liczbę uczniów klas szóstych, którzy przystąpili do sprawdzianu w 2011 roku w poszczególnych województwach okręgu OKE w Krakowie z uwzględnieniem wielkości miejscowości, w której położona była szkoła.

**Tabela 5. Liczba uczniów przystępujących do sprawdzianu 2011 z uwzględnieniem lokalizacji szkół (wielkości miejscowości)**

Lokalizacja szkoły	Uczniowie w województwie:						OKE Kraków	
	lubelskim		małopolskim		podkarpackim		liczba	procent
	liczba	procent	liczba	procent	liczba	procent		
Wieś	12264	54,7	19808	56,9	14092	61,2	46164	57,5
Miasto do 20 tys.	2422	10,8	3901	11,2	2931	12,7	9254	11,5
Miasto od 20 do 100 tys.	4731	21,1	4322	12,4	4404	19,1	13457	16,8
Miasto powyżej 100 tys.	3010	13,4	6773	19,5	1595	6,9	11378	14,2
<b>Ogółem</b>	<b>22427</b>	<b>100</b>	<b>34804</b>	<b>100</b>	<b>23022</b>	<b>100</b>	<b>80253</b>	<b>100</b>

Do szkół wiejskich uczęszczało 46164 uczniów, co stanowi 57,5%, pozostali uczniowie kształcili się w szkołach zlokalizowanych w miastach, w tym najwięcej (16,8%) w miastach od 20 do 100 tys. mieszkańców. Wśród uczniów przystępujących do sprawdzianu w dużych miastach (powyżej 100 tys. mieszkańców) największą grupę stanowili uczniowie województwa małopolskiego, a najmniejszą podkarpackiego.

## Status szkoły

W tabeli 6. zestawiono liczbę uczniów klas szóstych, którzy przystąpili do sprawdzianu w 2011 roku w poszczególnych województwach okręgu OKE w Krakowie w podziale na typ szkoły, do której uczęszczali zdający.

**Tabela 6. Liczba przystępujących do sprawdzianu 2011 według województw z uwzględnieniem statusu szkoły**

Typ szkoły	Uczniowie w województwie:						OKE Kraków	
	lubelskim		małopolskim		podkarpackim		liczba	procent
	liczba	procent	liczba	procent	liczba	procent		
Szkoły publiczne	22184	98,9	34375	98,8	22874	99,4	79433	99,0
Szkoły niepubliczne z uprawnieniami publicznej	243	1,1	429	1,2	148	0,6	820	1,0
<b>Ogółem</b>	<b>22427</b>	<b>100</b>	<b>34804</b>	<b>100</b>	<b>23022</b>	<b>100</b>	<b>80253</b>	<b>100</b>

Do szkół publicznych na terenie OKE Kraków uczęszczało 99%, a do niepublicznych jedynie 1% uczniów. Najwięcej uczniów uczęszczało do szkół niepublicznych w województwie małopolskim (1,2%), a najmniej w województwie podkarpackim (0,6%).

## IV. Dane statystyczne szkół podstawowych

### Lokalizacja szkoły

W tabeli 7. przedstawiono dane dotyczące liczby szkół podstawowych w okręgu OKE w Krakowie oraz w poszczególnych województwach z uwzględnieniem ich lokalizacji.

**Tabela 7. Liczba szkół podstawowych według województw z uwzględnieniem lokalizacji (wielkości miejscowości)**

Lokalizacja	Szkoly w wojewodztwie:						OKE Krakow	
	lubelskim		malopolskim		podkarpackim		liczba	procent
	liczba	procent	liczba	procent	liczba	procent		
Wieś	775	81,8	1034	75,8	831	81,3	2640	79,2
Miasto do 20 tys.	50	5,3	84	6,2	66	6,5	200	6,0
Miasto od 20 do 100 tys.	76	8,0	90	6,6	94	9,2	260	7,8
Miasto powyzej 100 tys.	47	5,0	157	11,5	31	3,0	235	7,0
<b>Ogolem</b>	<b>948</b>	<b>100</b>	<b>1365</b>	<b>100</b>	<b>1022</b>	<b>100</b>	<b>3335</b>	<b>100</b>

W rejonie OKE w Krakowie, sprawdzian uczniow klas szostych, odbyl sie w 3335 szkołach. Ponad 79% tych szkół jest zlokalizowanych na wsiach - pozostale w miastach. Najwyzszy odsetek szkół w duzych miastach (powyzej 100 tys. mieszkancow) znajduje sie w wojewodztwie malopolskim (11,5%), najnizszy w podkarpackim (3%). Szkół, w ktorzych uczniowie rozwiazywali arkusz standardowy bylo 3280.

### Szkoly publiczne i niepubliczne

Prezentowane w raporcie wyniki sprawdzianu dotycz 3268 szkół publicznych oraz 67 szkół niepublicznych z uprawnieniami szkoly publicznej. Liczbe szkół w poszczegolnych wojewodztwach przedstawia tabela 8.

**Tabela 8. Liczba szkół podstawowych według województw z uwzględnieniem statusu szkoły**

Typ szkoly	Szkoly podstawowe w wojewodztwie:						OKE Krakow	
	lubelskim		malopolskim		podkarpackim		liczba	procent
	liczba	procent	liczba	procent	liczba	procent		
Publiczne	923	97,4	1334	97,7	1011	98,9	3268	98,0%
Szkoly niepubliczne z uprawnieniami szkoly publicznej	25	2,6	31	2,3	11	1,1	67	2,0
<b>Ogolem</b>	<b>948</b>	<b>100</b>	<b>1365</b>	<b>100</b>	<b>1022</b>	<b>100</b>	<b>3335</b>	<b>100</b>

Najmniej szkół niepublicznych, w ktorzych przeprowadzano sprawdzian, znajdowalo sie w wojewodztwie podkarpackim (11 szkół), a najwiecej w malopolskim (31 szkół).

### Liczba oddzialow w szkole

Wśród 3280 szkół publicznych i niepublicznych, w ktorzych uczniowie pisali arkusz standardowy, szkoly z jednym oddzialem klasy szostej stanowia ponad 73% wszystkich szkół podstawowych.

Szkoły posiadające po 2 oddziały klas szóstych to ponad 17% wszystkich szkół; szkół z 3 oddziałami jest mniej niż 6%; około 4% szkół posiada 4 lub więcej oddziałów.

Dane dotyczące liczby szkół z jednym, z dwoma, z trzema, z czterema i więcej oddziałami klas szóstych, znajdujących się w poszczególnych województwach, przedstawiono w tabeli 9.

**Tabela 9. Liczba szkół podstawowych według województw i wielkości miejscowości z uwzględnieniem ilości oddziałów klas szóstych – tylko szkoły, w których uczniowie pisali arkusz standardowy**

Rejon	Razem oddziałów	Szkoły podstawowe:							
		z 1 oddziałem klasy VI		z 2 oddziałami klas VI		z 3 oddziałami klas VI		z 4 i więcej oddziałami klas VI	
		liczba	procent	liczba	procent	liczba	procent	liczba	procent
woj. lubelskie	931	678	72,8	156	16,8	53	5,7	44	4,7
woj. małopolskie	1343	952	70,9	263	19,6	81	6,0	47	3,5
woj. podkarpackie	1006	774	76,9	148	14,7	51	5,1	33	3,3
<b>OKE Kraków</b>	<b>3280</b>	<b>2404</b>	<b>73,3</b>	<b>567</b>	<b>17,3</b>	<b>185</b>	<b>5,6</b>	<b>124</b>	<b>3,8</b>

Najwięcej szkół z 1 oddziałem klasy szóstej (ponad 76%) jest w województwie podkarpackim, najmniej, niecałe 71% w województwie małopolskim. Najwięcej, ponad 19% szkół posiadających po dwa oddziały klas szóstych zlokalizowanych jest w województwie małopolskim. Liczba szkół z trzema oddziałami klas szóstych w każdym z trzech województwach zawiera się między 5% a 6%. Najwięcej, prawie 5% szkół z czterema lub więcej oddziałami jest w województwie lubelskim.

## V. Wyniki uczniów piszących arkusz standardowy (arkusz S-1)

### V.1. Wyniki ogólne – podstawowe miary statystyczne

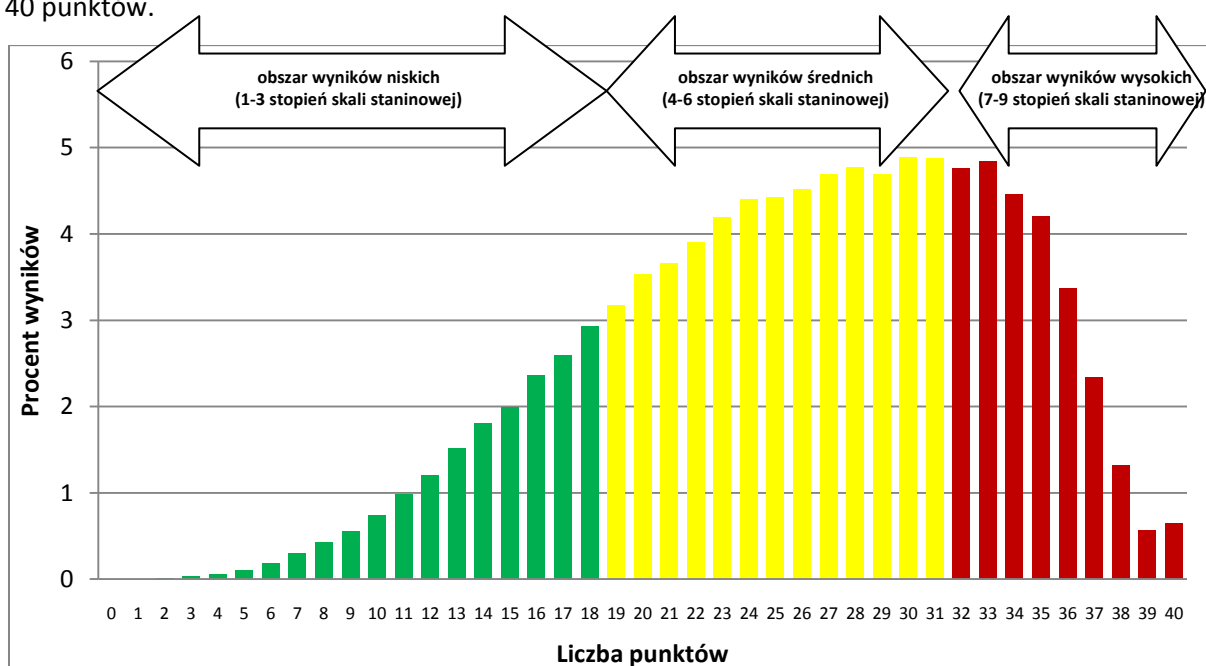
Statystyczny uczeń klasy szóstej w rejonie działania Okręgowej Komisji Egzaminacyjnej w Krakowie (województwa: lubelskie, małopolskie i podkarpackie) rozwiązujący arkusz standardowy uzyskał na sprawdzianie 25,89 punktu, co stanowi 64,73% punktów możliwych do uzyskania. Średnie wyniki uczniów w poszczególnych województwach różnią się o około 1,5 punktu.

Najniższy wynik - 2 punkty otrzymało 9 zdających, wynik najwyższy - 40 punktów - 509 zdających, w tym 413 laureatów. Najczęściej wystąpił wynik 30 punktów (modalna). Środkowy uczeń rozkładu uporządkowanego malejąco uzyskał 27 punktów (mediana).

**Tabela 10. Sprawdzian 2011 - (arkusz S-1-112)**

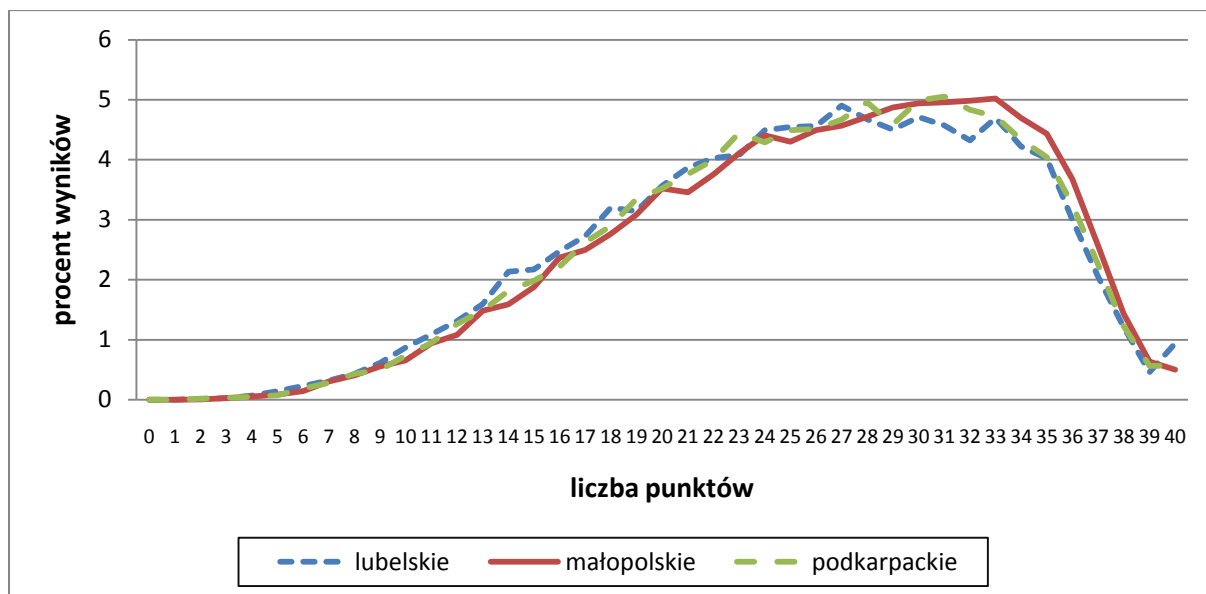
Podstawowe miary statystyczne	Podstawowe miary statystyczne w województwach:						OKE Kraków	
	lubelskim		małopolskim		podkarpackim			
	punkty	procent	punkty	procent	punkty	procent	punkty	procent
Średni wynik sprawdzianu	25,52	63,80	26,16	65,41	25,84	64,59	25,89	64,73
Modalna	27	67,50	33	82,50	31	77,50	30	75
Mediana	26	65	27	67,50	27	67,50	27	67,50
Wynik najniższy	2	5	2	5	2	5	2	5
Wynik najwyższy	40	100	40	100	40	100	40	100
Rozstęp	38	95	38	95	38	95	38	95
Odchylenie standardowe	7,47	18,68	7,34	18,35	7,31	18,27	7,37	18,43

Rysunek 2. przedstawia procent uczniów rozwiązujących na sprawdzianie zadania w arkuszu standardowym S-1-112 w rejonie OKE w Krakowie, którzy uzyskali na sprawdzianie określoną liczbę od 0 do 40 punktów.



**Rysunek 2. Rozkład wyników szóstoklasistów w OKE Kraków rozwiązujących arkusz S-1-112**

Rysunek poniżej przedstawia rozkład wyników uczniów rozwiązujących na sprawdzianie zadania w arkuszu standardowym S-1-112 w poszczególnych województwach. W województwie lubelskim jest więcej uczniów z wynikami niskimi (od 0 do 18) niż w województwie małopolskim i województwie podkarpackim. W grupie uczniów z wynikami wysokimi (powyżej 32 punktów) najwięcej uczniów jest w województwie małopolskim, najmniej w lubelskim.



Rysunek 3. Rozkład wyników szóstoklasistów w OKE Kraków rozwiązujących arkusz S-1-112 z podziałem na województwa

## V.2. Wyniki uczniów rozwiązujących arkusz S-1 w obszarach umiejętności

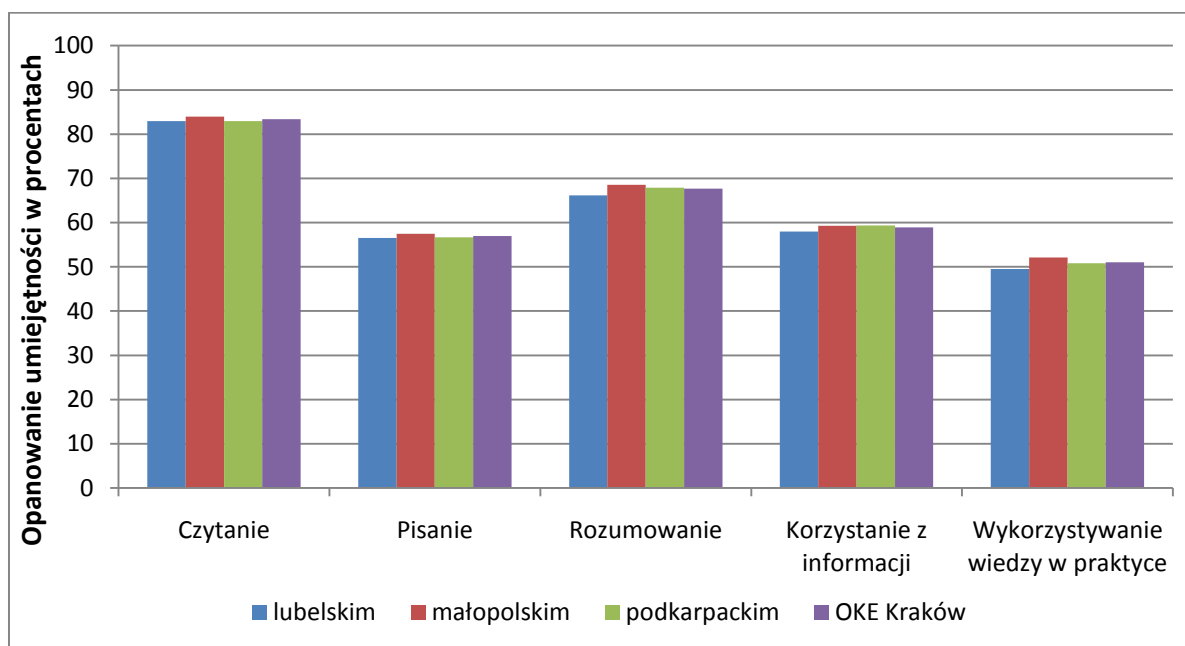
Wyniki uczniów w zakresie poszczególnych obszarów umiejętności są zróżnicowane. Średnie wyniki uczniów w województwach: lubelskim, małopolskim i podkarpackim w poszczególnych obszarach umiejętności sprawdzanych arkuszem S-1 przedstawiono w tabeli 11. i na rysunku 4.

Tabela 11. Wyniki uczniów w obszarach umiejętności według województw w rejonie OKE Kraków (arkusz S-1-112)

Kategoria umiejętności	Poziom opanowania umiejętności w województwie:						OKE Kraków	
	lubelskim		małopolskim		podkarpackim			
	punkty	procenty	punkty	procenty	punkty	procenty	punkty	procenty
Czytanie	8,29	82,94	8,39	83,94	8,30	82,96	8,34	83,38
Pisanie	5,65	56,54	5,75	57,49	5,67	56,71	5,70	57,00
Rozumowanie	5,29	66,15	5,48	68,56	5,43	67,86	5,41	67,68
Korzystanie z informacji	2,32	57,97	2,37	59,29	2,38	59,38	2,36	58,95
Wykorzystywanie wiedzy w praktyce	3,96	49,51	4,17	52,09	4,06	50,81	4,08	51,00
<b>Sprawdzian (arkusz S-1-112)</b>	<b>8,29</b>	<b>82,94</b>	<b>8,39</b>	<b>83,94</b>	<b>8,30</b>	<b>82,96</b>	<b>8,34</b>	<b>83,38</b>

W czterech z pięciu badanych obszarów wyniki uczniów w województwie małopolskim są nieznacznie wyższe od wyników uzyskanych w województwie lubelskim i podkarpackim. Jedynie

w obszarze korzystanie z informacji uczniowie województwa podkarpackiego uzyskali wyniki wyższe od uczniów pozostałych województw.



**Rysunek 4. Procent opanowania umiejętności w poszczególnych obszarach przez uczniów województw: lubelskiego, małopolskiego i podkarpackiego**

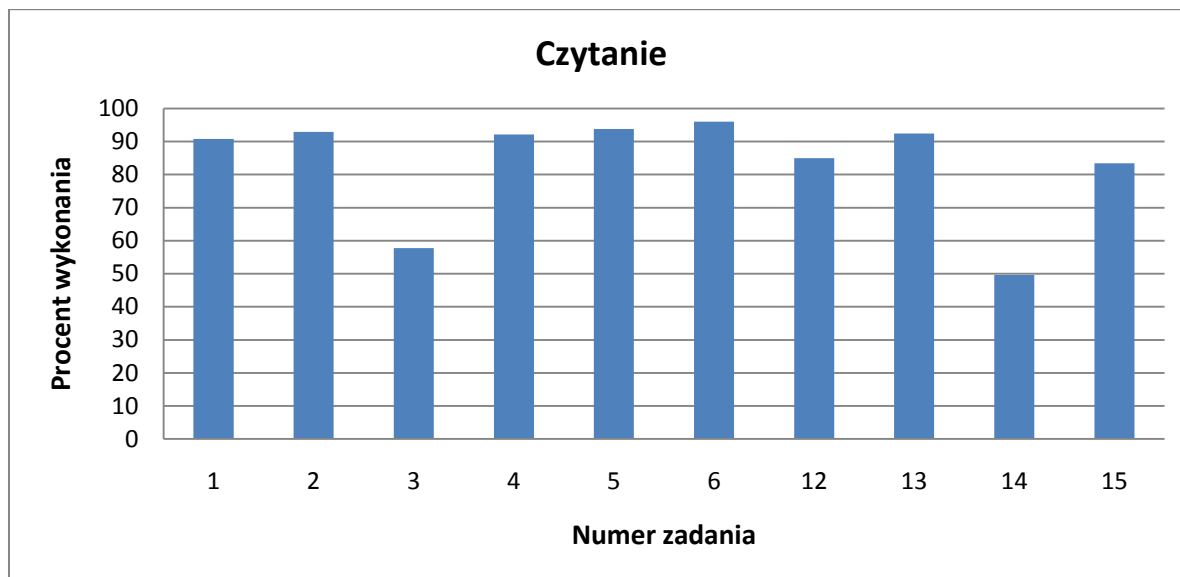
Najlepiej zostały przez uczniów opanowane umiejętności w zakresie *czytania* i *rozumowania*. W rejonie OKE w Krakowie za zadania sprawdzające te umiejętności uczniowie otrzymali odpowiednio 83,38% punktów i 67,68% punktów. Najślabiej uczniowie opanowali umiejętności w obszarze *wykorzystywanie wiedzy w praktyce* uzyskując 51% możliwych do zdobycia punktów. Niewiele lepiej opanowana została przez szóstoklasistów umiejętność *korzystania z informacji*. Za zadania z tego obszaru otrzymali 58,95% punktów możliwych do uzyskania.

Największe różnice między wynikami uczniów w poszczególnych województwach wystąpiły w *rozumowaniu* i *wykorzystywaniu wiedzy w praktyce*, a najmniejsze w *pisaniu* i *czytaniu*. Z zakresu *czytania* wynik uzyskany przez statystycznego ucznia z województwa małopolskiego jest o 1% wyższy od wyniku statystycznego ucznia z województwa lubelskiego i o prawie 1% wyższy od wyniku ucznia z województwa podkarpackiego. W obszarze *rozumowanie* uczniowie w województwie małopolskim uzyskali o 2,41% więcej niż w lubelskim i o 0,7% więcej niż w podkarpackim. Uczniowie w województwie podkarpackim uzyskali o 1,71% lepszy wyniki od uczniów w województwie lubelskim.



## Czytanie

Średni wynik z *czytania* uzyskany przez uczniów w rejonie OKE w Krakowie to 8,34 punktu, co stanowi 83,38%. Za wykonanie ośmiu (z dziesięciu) czynności uczniowie uzyskali ponad 70% punktów. Co drugi uczeń miał trudności ze zrozumieniem głównej myśli tekstu (zadanie 14). Na rysunku 5. przedstawiono procent opanowania poszczególnych umiejętności w rozbiciu na zadania.



Rysunek 5. Procent wykonania zadań z obszaru *Czytanie* (arkusz S-1-112)

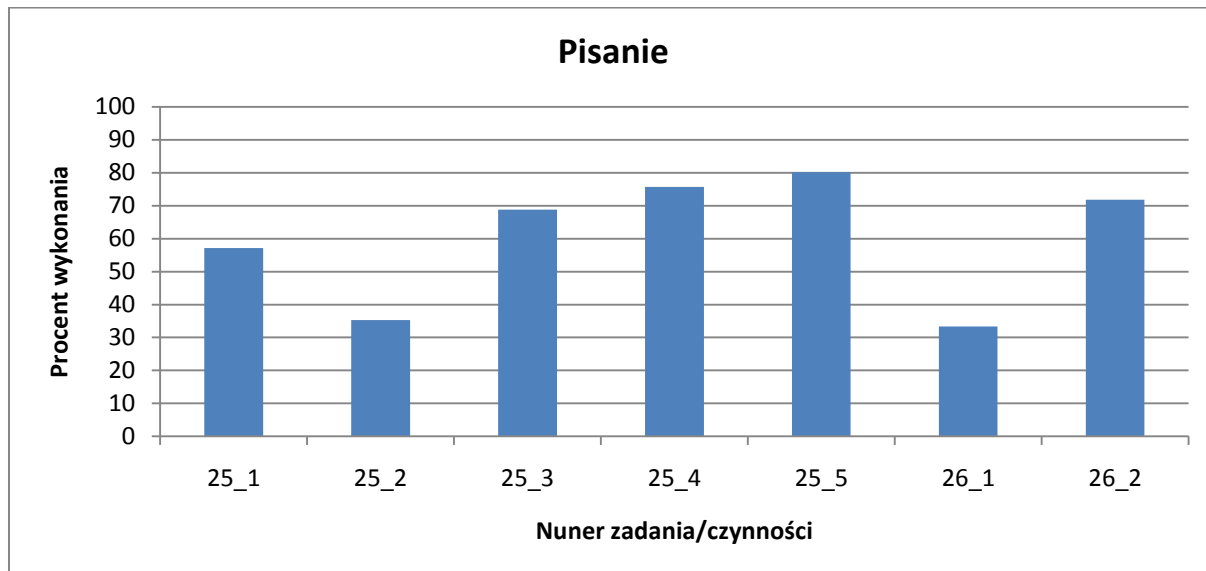
W tabeli 12. przedstawiono sprawdzane czynności w obszarze *Czytanie* oraz średni wynik punktowy i procent punktów uzyskany za ich wykonanie w poszczególnych województwach OKE Kraków.

Tabela 12. Średnie wyniki uczniów w rejonie OKE w Krakowie za sprawdzane czynności w obszarze *Czytanie*

Numer zadania	Sprawdzana czynność ucznia Uczeń:	Średni wynik w województwie							
		lubelskim		małopolskim		podkarpackim		OKE Kraków	
		punkty	%	punkty	%	punkty	%	punkty	%
1	odczytuje ogólny sens tekstu	0,90	90,35	0,91	91,17	0,91	90,50	0,91	90,75
2	wyszukuje informacje w tekście	0,92	92,36	0,93	93,35	0,93	92,77	0,93	92,91
3	określa funkcję elementów tekstu	0,57	56,78	0,59	58,82	0,57	57,18	0,58	57,78
4	wyszukuje informacje podane wprost	0,92	92,21	0,92	92,24	0,92	91,92	0,92	92,14
5	rozumie puentę tekst	0,93	93,26	0,94	94,17	0,94	93,68	0,94	93,77
6	wnioskuje na podstawie przesłanek zawartych w tekście	0,96	95,93	0,96	96,11	0,96	95,83	0,96	95,98
12	wnioskuje na podstawie przesłanek zawartych w tekście	0,85	85,36	0,85	85,13	0,84	84,29	0,85	84,95
13	określa intencję bohatera	0,92	92,11	0,93	92,58	0,92	92,42	0,92	92,40
14	rozumie główną myśl tekstu	0,49	48,55	0,52	51,57	0,48	47,75	0,50	49,64
15	dostrzega charakterystyczną cechę języka utworu	0,82	82,43	0,84	84,21	0,83	83,26	0,83	83,44

## Pisanie

Statystyczny uczeń w rejonie OKE w Krakowie rozwiązujący arkusz S-1-112 uzyskał w zakresie *pisania* 5,7 punktu, czyli 57%. Procent wykonania poszczególnych czynności w zadaniu 25 oraz w zadaniu 26 w obszarze *Pisanie* przedstawiono na rysunku 6.



Rysunek 6. Procent wykonania czynności z obszaru *Pisanie* (arkusz S-1\_112)

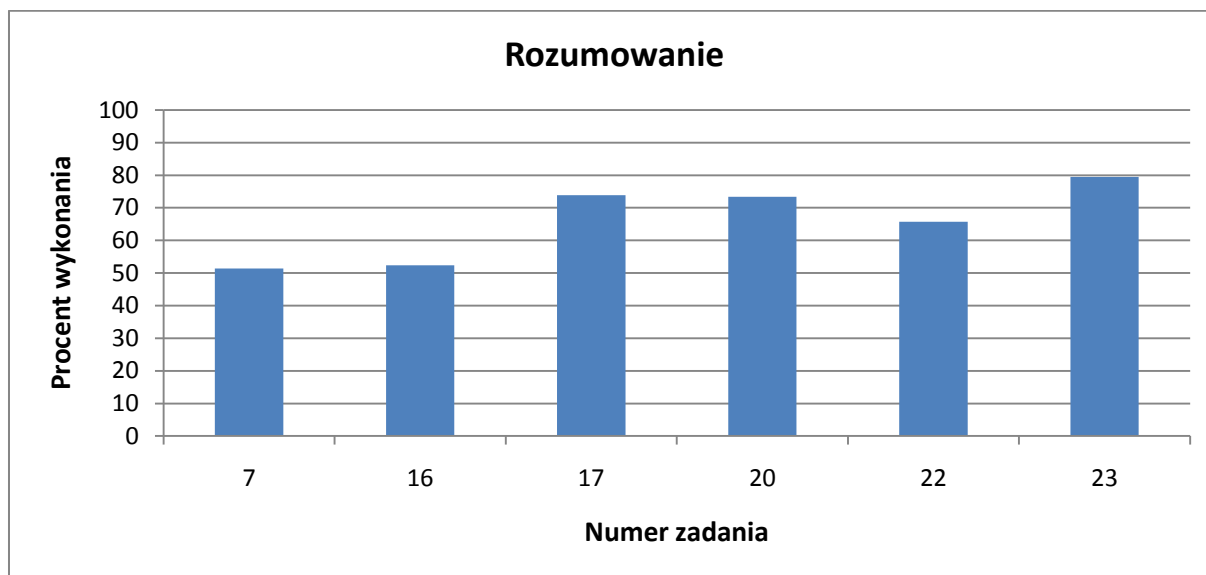
W zadaniu 25 uczniowie uzyskali ponad 80% punktów za przestrzeganie norm interpunkcyjnych (czynność 25\_5). Najmniej punktów (35,33%) otrzymali za stosowanie stylu funkcjonalnego i dbałość o dobór słownictwa (czynność 25\_2). Co trzeci uczeń pisze na temat i zgodnie z celem (czynność 26\_1). Jedna czwarta uczniów nie opanowała w stopniu zadowalającym ortografii (czynność 25\_4 oraz 26\_2). W tabeli 13. przedstawiono sprawdzane w zadaniu 25 i 26 czynności w obszarze *Pisanie* oraz średni wynik punktowy i procent punktów uzyskany za ich wykonanie w poszczególnych województwach OKE Kraków.

Tabela 13. Średnie wyniki uczniów z rejonu OKE w Krakowie za sprawdzane czynności w obszarze *Pisanie*

Numer zadania i czynności	Sprawdzana czynność ucznia Uczeń:	Średni wynik w województwie:							
		lubelskim		małopolskim		podkarpackim		OKE Kraków	
		punkty	%	punkty	%	punkty	%	punkty	%
25_1	opisuje dzieło sztuki użytkowej	1,69	56,44	1,73	57,59	1,72	57,30	1,72	57,18
25_2	pisze funkcjonalnym stylem z dbałością o dobór słownictwa	0,35	34,97	0,36	35,60	0,35	35,25	0,35	35,33
25_3	pisze poprawnie pod względem gramatycznym	0,68	68,23	0,71	70,98	0,66	66,23	0,69	68,85
25_4	pisze ortograficznie	0,77	76,55	0,75	75,25	0,76	75,47	0,76	75,68
25_5	pisze poprawnie pod względem interpunkcyjnym	0,80	80,14	0,80	80,31	0,80	80,06	0,80	80,19
zad. 25		4,29	61,31	4,35	62,13	4,29	61,27	4,32	61,66
z26_1	pisze zaproszenie	0,65	32,54	0,69	34,33	0,65	32,51	0,67	33,31
z26_2	pisze ortograficznie	0,71	71,08	0,71	71,29	0,73	73,21	0,72	71,78
zad. 26		1,36	45,39	1,40	46,65	1,38	46,08	1,38	46,13

## Rozumowanie

Średni wynik z obszaru *Rozumowanie* uzyskany przez uczniów klas szóstych w rejonie OKE w Krakowie to 5,41 punktu, czyli 67,68% punktów możliwych do uzyskania punktów. Na rysunku 7. przedstawiono procent opanowania poszczególnych umiejętności w rozbiciu na zadania.



Rysunek 7. Procent wykonania zadania/czynności z obszaru *Rozumowanie* (arkusz S-1-112)

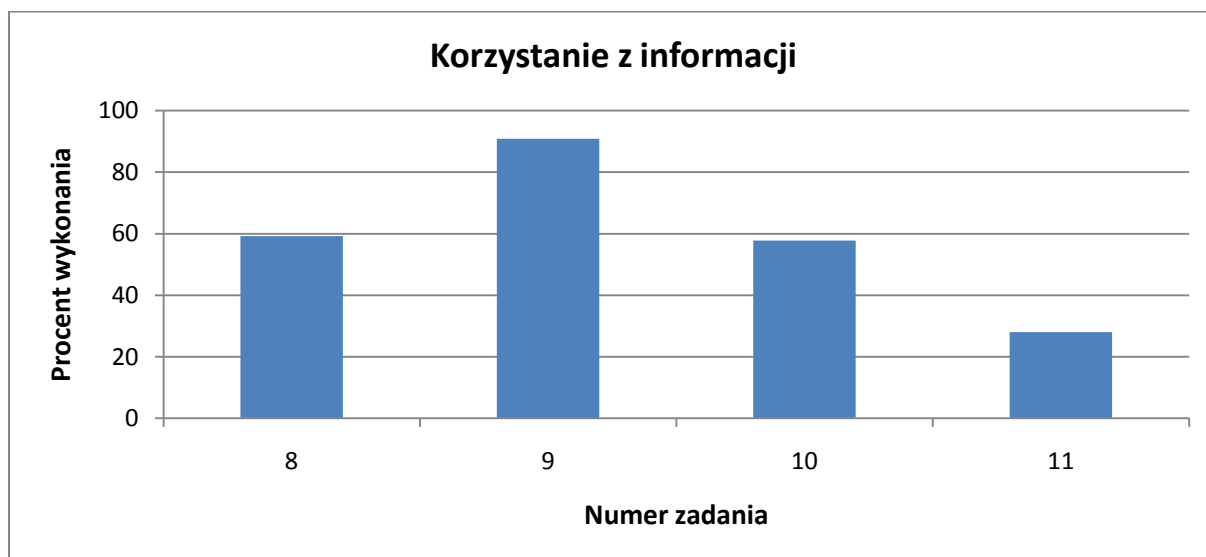
Trzy z sześciu umiejętności w obszarze *Rozumowanie* zostały wykonane powyżej poziomu 70%. Najlepiej, prawie w 80%, uczniowie wykonali czynność wyznaczenia czynnika iloczynu w zadaniu 23 związanym z wyznaczeniem liczby ciastek w opakowaniu. Co drugi zdający niepoprawnie umieszczał datę w przedziale czasowym (zadanie 7) i prawie tyle samo uczniów nie potrafiło wyznaczyć prawidłowo długości krawędzi sześciangu (zadanie 16). W tabeli 14. przedstawiono sprawdzane czynności w obszarze *Rozumowanie* oraz średni wynik punktowy i procent punktów uzyskany za ich wykonanie w poszczególnych województwach OKE Kraków.

Tabela 14. Średnie wyniki uczniów w rejonie OKE w Krakowie za sprawdzane czynności w obszarze *Rozumowanie*

Numer zadania i czynności	Sprawdzana czynność ucznia Uczeń:	Średni wynik w województwie:							
		lubelskim		małopolskim		podkarpackim		OKE Kraków	
		punkty	%	punkty	%	punkty	%	punkty	%
7	umieszcza datę w przedziale czasowym	0,50	49,83	0,52	52,15	0,52	51,91	0,51	51,43
16	wyznacza długość krawędzi sześciangu	0,52	51,97	0,52	52,23	0,53	52,98	0,52	52,37
17	wyznacza wielokrotność liczb	0,72	72,10	0,75	74,62	0,74	74,32	0,74	73,83
20	ustala sposób obliczenia pola trójkąta	0,72	72,02	0,74	73,69	0,74	74,29	0,73	73,40
22	wyznacza iloraz i zaokrągla wynik na potrzeby sytuacji praktycznej	1,28	63,79	1,34	67,18	1,31	65,47	1,31	65,75
23	wyznacza czynnik iloczynu	1,56	77,81	1,61	80,68	1,58	79,21	1,59	79,46

## Korzystanie z informacji

Statystyczny uczeń w rejonie OKE w Krakowie uzyskał w obszarze *Korzystanie z informacji* 2,36 punktu, czyli 58,95% punktów. Na rysunku 8. przedstawiono procent opanowania poszczególnych umiejętności w rozbiciu na zadania.



Rysunek 8. Procent wykonania zadania z obszaru *Korzystanie z informacji* (arkusz S-1-112)

Najwięcej punktów w tym obszarze uczniowie uzyskali za wyszukanie najstarszej osoby na podstawie informacji zawartych w tabeli (zadanie 9). We wszystkich trzech województwach procent wykonania tej czynności wynosił około 90%. Ponad połowa uczniów poprawnie ustala datę na podstawie informacji zawartych w przypisie (zadanie 8) oraz poprawnie korzysta z informacji zawartych w tabeli w celu wyznaczenia liczby dzieci mających urodziny w lecie (zadanie 10). Więcej niż 2/3 uczniów nie umiało obliczyć przedziału czasowego od imienin do urodzin. W tabeli 15. przedstawiono sprawdzane czynności w obszarze *Korzystanie z informacji* oraz średni wynik punktowy i procent punktów.

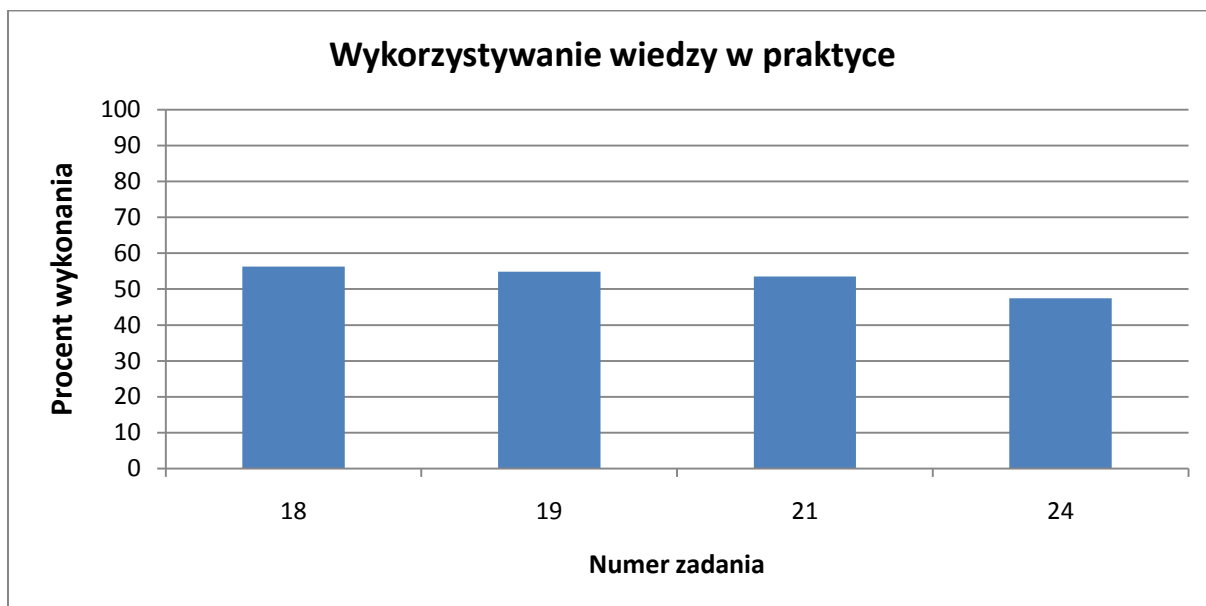
Tabela 15. Średnie wyniki uczniów w rejonie OKE w Krakowie za sprawdzane czynności w obszarze *Korzystanie z informacji*

Numer zadania i czynności	Sprawdzana czynność ucznia Uczeń:	Średni wynik w województwie							
		lubelskim		małopolskim		podkarpackim		OKE Kraków	
		punkty	%	punkty	%	punkty	%	punkty	%
8	ustala datę na podstawie informacji zawartych w przypisie	0,57	57,34	0,60	60,28	0,59	59,30	0,59	59,18
9	korzysta z informacji zamieszczonych w tabeli	0,90	89,99	0,91	91,15	0,91	91,13	0,91	90,82
10	korzysta z informacji zamieszczonych w tabeli	0,57	57,03	0,57	57,44	0,59	58,92	0,58	57,75
11	korzysta z informacji zamieszczonych w tabeli	0,28	27,51	0,28	28,28	0,28	28,16	0,28	28,03

## Wykorzystywanie wiedzy w praktyce

Średni wynik uzyskany przez uczniów w rejonie OKE w Krakowie za rozwiązywanie zadań sprawdzających wykorzystywanie wiedzy w praktyce to 4,08 punktu, czyli 51% punktów.

Na rysunku 9. przedstawiono procent opanowania poszczególnych umiejętności w rozbiciu na zadania lub czynności, (jeżeli zadanie sprawdzało więcej niż jedną czynność).



Rysunek 9. Procent wykonania zadania/czynności z obszaru *Wykorzystywanie wiedzy w praktyce*

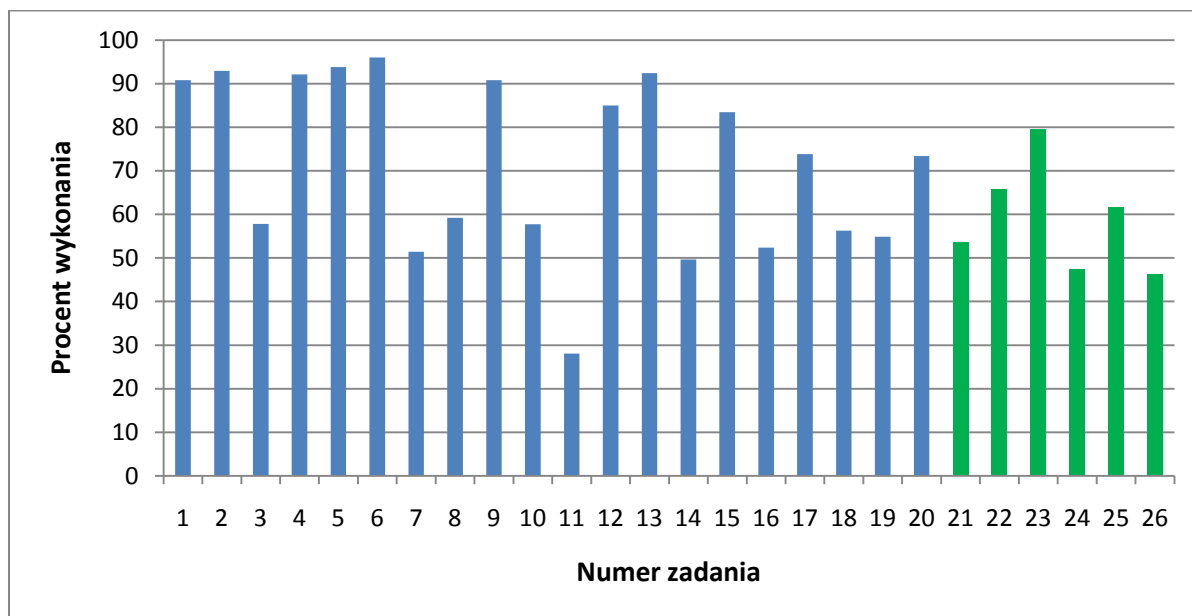
Co drugi uczeń poprawnie oblicza cenę jednostkową towaru (zadanie 18), wskazuje praktyczny sposób zrównywania dwóch wielkości (zadanie 19) oraz oblicza długość ogrodzenia działki (zadanie 21). Mniej niż 50% zdających poprawnie wyznaczyło kwotę 8-miesięcznych oszczędności Basi (zadanie 24).

Tabela 16. Średnie wyniki uczniów w rejonie OKE w Krakowie za sprawdzone czynności w obszarze *Wykorzystywanie wiedzy w praktyce*

Numer zadania i czynności	Sprawdzana czynność ucznia Uczeń:	Średni wynik w województwie:							
		lubelskim		małopolskim		podkarpackim		OKE Kraków	
		punkty	%	punkty	%	punkty	%	punkty	%
18	oblicza cenę jednostkową towaru	0,55	55,03	0,57	57,10	0,56	56,14	0,56	56,25
19	wskazuje praktyczny sposób zrównania dwóch wielkości	0,55	54,70	0,55	55,23	0,55	54,52	0,55	54,88
21	oblicza długość zgodnie z warunkami zadania	1,06	53,21	1,08	53,87	1,07	53,23	1,07	53,51
24	wyznacza kwotę i dzieli ją na równe części	1,80	44,97	1,97	49,16	1,89	47,34	1,90	47,47

### V.3. Wyniki uczniów według zadań

Arkusz egzaminacyjny na sprawdzianie składał się z 26 zadań, w tym 6 otwartych o numerach od 21. do 26. Za poprawne rozwiązanie zadań otwartych uczniowie mogli uzyskać tyle samo punktów, co za zadania zamknięte (po 20 punktów). Na rysunku 10. przedstawiono wyniki uczniów (w procentach) uzyskane za rozwiązanie poszczególnych zadań.



Rysunek 10. Procent punktów uzyskanych przez uczniów za rozwiązanie poszczególnych zadań (arkusz S-1-112)

Najłatwiejsze dla uczniów okazały się zadania 2, 4, 5, 6 i 13 które sprawdzały umiejętności w zakresie *Czytania*. Ponad 90% szóstoklasistów wykonało poprawnie również zadanie 1 (sprawdzające umiejętność w zakresie *Czytania*) oraz 9 (sprawdzające umiejętność w zakresie *Korzystania z informacji*). 28% zdających poprawnie wykonało zadanie 11., które brzmiało:

Grupa przyjaciół postanowiła obdarowywać się prezentami z okazji imienin i urodzin. Dzieci zapisały wszystkie daty, żeby o nich pamiętać.

	Andrzej	Ania	Janek	Marysia
Data urodzenia	28.02.1999	19.09.1999	23.08.1999	19.11.1999
Data imienin	30 listopada	26 lipca	24 czerwca	8 grudnia

11. Najwięcej czasu mija od imienin do urodzin

A. Andrzeja.

B. Ani.

C. Janka.

D. Marysi.

Zadanie to sprawdzało umiejętności w obszarze *Korzystanie z informacji*.

W tabeli 17. przedstawiono średnie wyniki uzyskane przez uczniów za rozwiązanie zadań w rejonie OKE w Krakowie i w poszczególnych województwach.

**Tabela 17a. Średnie wyniki punktowe uzyskane przez uczniów za rozwiązanie poszczególnych zadań w województwach i w rejonie OKE w Krakowie (arkusz S-1-112)**

Numer zadania	Obszar standardów wymagań egzaminacyjnych	Maksymalna liczba punktów za zadanie	Typ zadania	Wynik średni w punktach:			
				lubelskie	małopolskie	podkarpackie	OKE Kraków
1	Czytanie	1	WW	0,90	0,91	0,91	0,91
2	Czytanie	1	WW	0,92	0,93	0,93	0,93
3	Czytanie	1	WW	0,57	0,59	0,57	0,58
4	Czytanie	1	WW	0,92	0,92	0,92	0,92
5	Czytanie	1	WW	0,93	0,94	0,94	0,94
6	Czytanie	1	WW	0,96	0,96	0,96	0,96
7	Rozumowanie	1	WW	0,50	0,52	0,52	0,51
8	Korzystanie z informacji	1	WW	0,57	0,60	0,59	0,59
9	Korzystanie z informacji	1	WW	0,90	0,91	0,91	0,91
10	Korzystanie z informacji	1	WW	0,57	0,57	0,59	0,58
11	Korzystanie z informacji	1	WW	0,28	0,28	0,28	0,28
12	Czytanie	1	WW	0,85	0,85	0,84	0,85
13	Czytanie	1	WW	0,92	0,93	0,92	0,92
14	Czytanie	1	WW	0,49	0,52	0,48	0,50
15	Czytanie	1	WW	0,82	0,84	0,83	0,83
16	Rozumowanie	1	WW	0,52	0,52	0,53	0,52
17	Rozumowanie	1	WW	0,72	0,75	0,74	0,74
18	Wykorzystywanie	1	WW	0,55	0,57	0,56	0,56
19	Wykorzystywanie	1	WW	0,55	0,55	0,55	0,55
20	Rozumowanie	1	WW	0,72	0,74	0,74	0,73
21	Wykorzystywanie wiedzy w praktyce	2	KO	1,06	1,08	1,06	1,07
22	Rozumowanie	2	KO	1,28	1,34	1,31	1,31
23	Rozumowanie	2	KO	1,56	1,61	1,58	1,59
24	Wykorzystywanie wiedzy w praktyce	4	KO	1,80	1,97	1,89	1,90
25	Pisanie	7	RO	4,29	4,35	4,29	4,32
26	Pisanie	3	RO	1,36	1,40	1,38	1,38

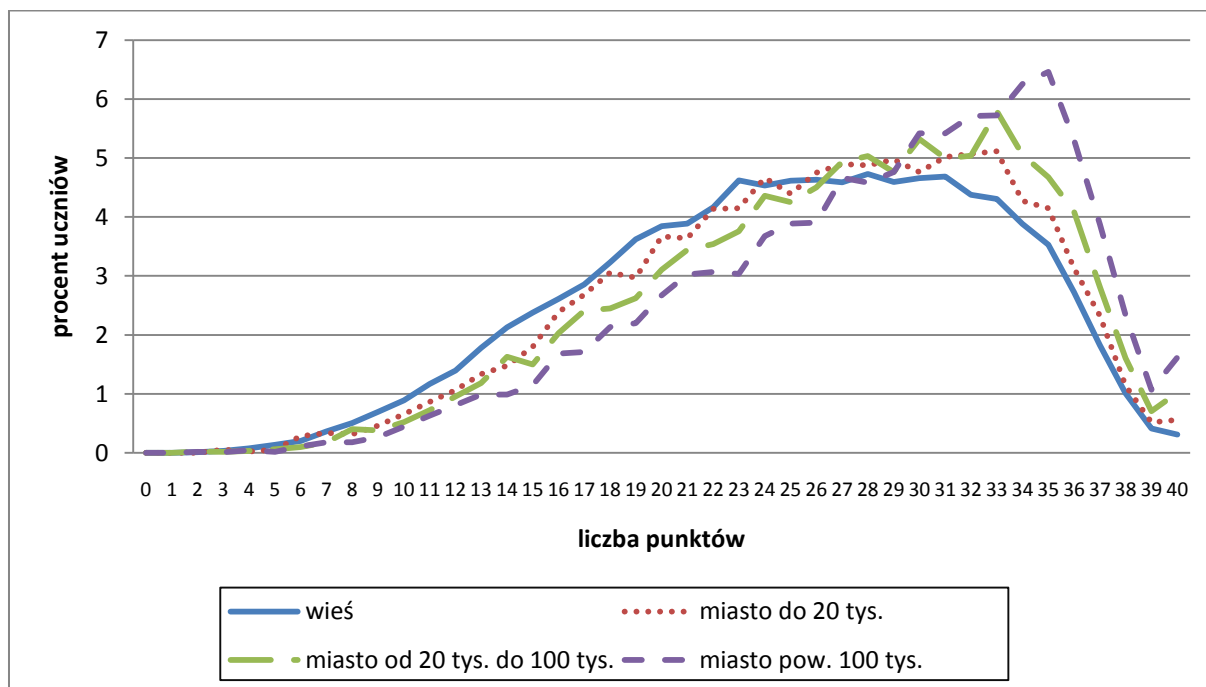
**Tabela 17b. Średnie wyniki procentowe uzyskane przez uczniów za rozwiązanie poszczególnych zadań w województwach i w rejonie OKE w Krakowie (arkusz S-1-112)**

Numer zadania	Obszar standardów wymagań egzaminacyjnych	Maksymalna liczba punktów za zadanie	Typ zadania	Wynik średni w procentach:			
				lubelskie	małopolskie	podkarpackie	OKE Kraków
1	Czytanie	1	WW	90	91	91	91
2	Czytanie	1	WW	92	93	93	93
3	Czytanie	1	WW	57	59	57	58
4	Czytanie	1	WW	92	92	92	92
5	Czytanie	1	WW	93	94	94	94
6	Czytanie	1	WW	96	96	96	96
7	Rozumowanie	1	WW	50	52	52	51
8	Korzystanie z informacji	1	WW	57	60	59	59
9	Korzystanie z informacji	1	WW	90	91	91	91
10	Korzystanie z informacji	1	WW	57	57	59	58
11	Korzystanie z informacji	1	WW	28	28	28	28
12	Czytanie	1	WW	85	85	84	85
13	Czytanie	1	WW	92	93	92	92
14	Czytanie	1	WW	49	52	48	50
15	Czytanie	1	WW	82	84	83	83
16	Rozumowanie	1	WW	52	52	53	52
17	Rozumowanie	1	WW	72	75	74	74
18	Wykorzystywanie	1	WW	55	57	56	56
19	Wykorzystywanie	1	WW	55	55	55	55
20	Rozumowanie	1	WW	72	74	74	73
21	Wykorzystywanie wiedzy w praktyce	2	KO	53	54	53	54
22	Rozumowanie	2	KO	64	67	66	66
23	Rozumowanie	2	KO	78	81	79	80
24	Wykorzystywanie wiedzy w praktyce	4	KO	45	49	47	48
25	Pisanie	7	RO	61	62	61	62
26	Pisanie	3	RO	45	47	46	46



#### V.4. Wyniki uczniów według lokalizacji szkół

Podobnie jak w latach ubiegłych wyniki uczniów w miastach są wyższe niż na wsiach. Statystyczny uczeń klasy szóstej w rejonie OKE w Krakowie kształcący się w szkole wiejskiej uzyskał na sprawdzianie 25,05 punktu, czyli 62,62% punktów możliwych do otrzymania. Średni wynik ucznia w mieście powyżej 100 tys. mieszkańców jest wyższy o 3,06 punktu, czyli o 7,66%.



Rysunek 11. Rozkłady wyników sprawdzianu w zależności od wielkości miejscowości

W grupie wyników niżej średnich więcej jest uczniów ze wsi i małych miast niż uczniów z miast powyżej 100 tys. mieszkańców.

W tabeli 18. przedstawiono wyniki uzyskane przez uczniów w poszczególnych województwach według wielkości miejscowości, w której znajdowała się szkoła.

Tabela 18. Średnie wyniki uczniów według województw z uwzględnieniem lokalizacji szkół w rejonie OKE Kraków

Lokalizacja szkoły	Średnie wyniki uczniów w województwie:						OKE Kraków	
	lubelskim		małopolskim		podkarpackim		punkty	procenty
	punkty	procenty	punkty	procenty	punkty	procenty		
Wieś	24,41	61,02	25,38	63,44	25,15	62,87	25,05	62,62
Miasto do 20 tys.	25,39	63,48	26,16	65,39	26,25	65,63	25,99	64,97
Miasto od 20 do 100 tys.	26,89	67,23	26,48	66,20	27,12	67,80	26,83	67,08
Miasto powyżej 100 tys.	27,98	69,95	28,28	70,70	27,64	69,10	28,11	70,28
<b>Sprawdzian (arkusz S-1-112)</b>	<b>25,39</b>	<b>63,48</b>	<b>26,16</b>	<b>65,39</b>	<b>26,25</b>	<b>65,62</b>	<b>25,99</b>	<b>64,96</b>

We wszystkich województwach wraz ze wzrostem wielkości miejscowości, wyniki uczniów są coraz wyższe. Analizując wyniki w poszczególnych województwach z uwzględnieniem wielkości miejscowości, zauważamy, że na wsiach i w miastach powyżej 100 tys. najwyższe wyniki uzyskali uczniowie w województwie małopolskim, uzyskując odpowiednio 63,44% i 70,70% punktów. Największa różnica

między wynikami uczniów na wsiach i w dużym mieście (powyżej 100 tys. mieszkańców) wystąpiła w województwie lubelskim (3,57 punktu), najmniejsza w województwie podkarpackim (2,49 punktu). W miastach do 20 tys. oraz w miastach od 20 tys. do 100 tys. najwyższe wyniki uzyskali uczniowie w województwie podkarpackim, uzyskując odpowiednio 65,33% i 67,80% punktów.

W zakresie wszystkich badanych obszarów umiejętności wraz ze wzrostem liczby mieszkańców miejscowości, w której położona jest szkoła, wzrasta procent punktów uzyskanych przez uczniów. Największe różnice w poziomie opanowania umiejętności przez uczniów w miastach powyżej 100 tys. mieszkańców i w szkołach wiejskich występują w obszarze *Wykorzystanie wiedzy w praktyce*. Wyniki zdających różnią się w tym obszarze o 11,8% punktu. Najmniejsza różnica w wynikach wystąpiła w zakresie *Korzystania z informacji* i wynosiła ona 4,24% punktu.

**Tabela 19. Wyniki uczniów w obszarach umiejętności z uwzględnieniem lokalizacji szkół w rejonie OKE Kraków**

Kategoria umiejętności	Wieś		Miasto do 20 tys.		Miasto od 20 do 100 tys.		Miasto powyżej 100 tys.	
	punkty	procenty	punkty	procenty	punkty	procenty	punkty	procenty
Czytanie	8,15	81,47	8,42	84,15	8,54	85,38	8,81	88,15
Pisanie	5,57	55,67	5,70	57,04	5,85	58,50	6,06	60,61
Rozumowanie	5,20	65,03	5,41	67,67	5,66	70,75	5,99	74,84
Korzystanie z informacji	2,31	57,80	2,35	58,87	2,41	60,33	2,48	62,04
Wykorzystywanie wiedzy w praktyce	3,82	47,78	4,10	51,22	4,37	54,65	4,77	59,58
<b>Sprawdzian (arkusz S-1-112)</b>	<b>8,15</b>	<b>81,47</b>	<b>8,42</b>	<b>84,15</b>	<b>8,54</b>	<b>85,38</b>	<b>8,81</b>	<b>88,15</b>

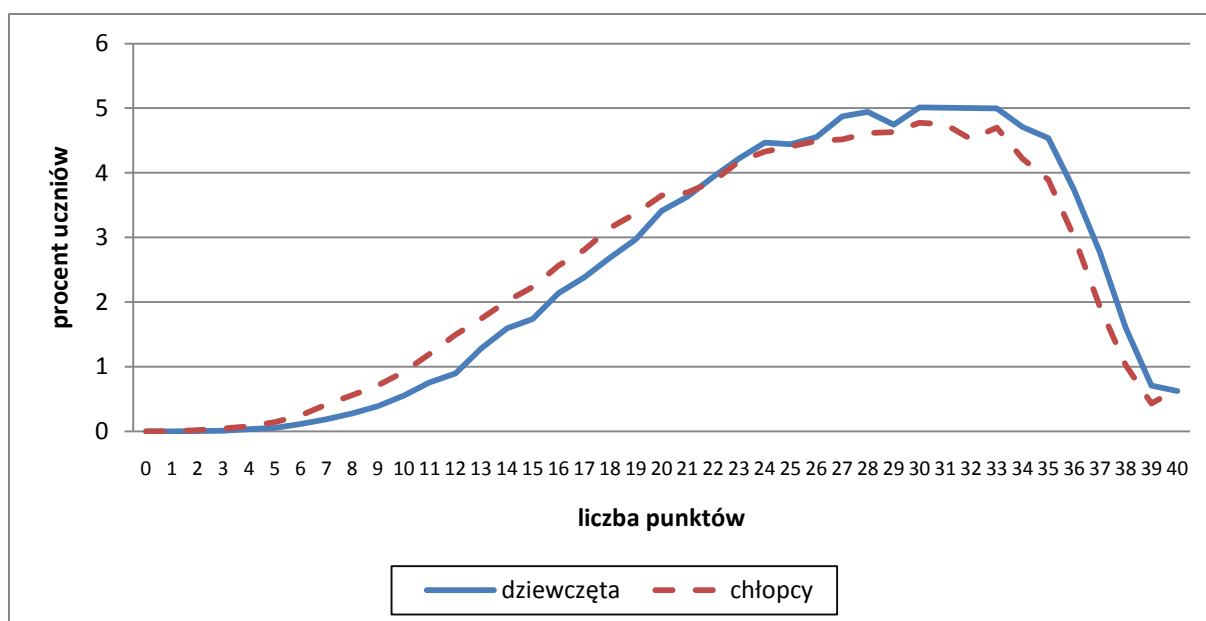
## V.5. Wyniki uczniów z uwzględnieniem płci

Dziewczęta uzyskały na sprawdzianie wyniki wyższe niż chłopcy o 1,81 punktu, czyli o 4,53% punktów możliwych do uzyskania. Wyniki dziewcząt są wyższe w każdym z trzech badanych województw.

**Tabela 20. Średnie wyniki chłopców i dziewcząt w poszczególnych województwach**

Płeć	Średnie wyniki uczniów w województwie:						OKE Kraków	
	lubelskim		małopolskim		podkarpackim			
	punkty	procenty	punkty	procenty	punkty	procenty	punkty	procenty
dziewczęta	26,27	65,67	26,69	66,73	26,43	66,07	26,50	66,25
chłopcy	24,80	62,01	25,66	64,14	25,27	63,16	25,30	63,26
<b>Sprawdzian (arkusz S-1-112)</b>	<b>25,52</b>	<b>63,80</b>	<b>26,17</b>	<b>65,41</b>	<b>25,84</b>	<b>64,59</b>	<b>25,89</b>	<b>64,73</b>

Na rysunku poniżej przedstawiono procentowe rozkłady wyników sprawdzianu dla dziewcząt i chłopców pracujących z arkuszem S-1-112.



**Rysunek 12. Rozkład wyników dziewcząt i chłopców w rejonie OKE Kraków**

W grupie wyników niżej średnich więcej jest chłopców niż dziewcząt, natomiast wśród wyników wyższych jest więcej wyników dziewcząt niż chłopców.

Wyniki dziewcząt są wyższe we wszystkich sprawdzanych obszarach umiejętności. Największa różnica między wynikami dziewcząt i chłopców wystąpiła w zakresie sprawdzanych umiejętności w obszarze *pisania*. Z umiejętności *Pisanie* dziewczęta uzyskały 62,28% punktów możliwych do otrzymania, a chłopcy tylko 51,92% punktów, czyli o 10,36% mniej. Jedynie w obszarze *Rozumowanie* chłopcy uzyskali wynik o 0,8% wyższy od dziewcząt.

**Tabela 21. Wyniki chłopców i dziewcząt w obszarach umiejętności**

Kategoria umiejętności	Średni wynik w OKE Kraków			
	dziewcząt		chłopców	
	punkty	procent	punkty	procent
Czytanie	8,47	84,72	8,21	82,09
Pisanie	6,23	62,28	5,19	51,92
Rozumowanie	5,38	67,28	5,45	68,08
Korzystanie z informacji	2,37	59,31	2,34	58,59
Wykorzystywanie wiedzy w praktyce	4,04	50,56	4,11	51,43
<b>Sprawdzian (arkusz S-1-112)</b>	<b>26,50</b>	<b>66,25</b>	<b>25,30</b>	<b>63,26</b>

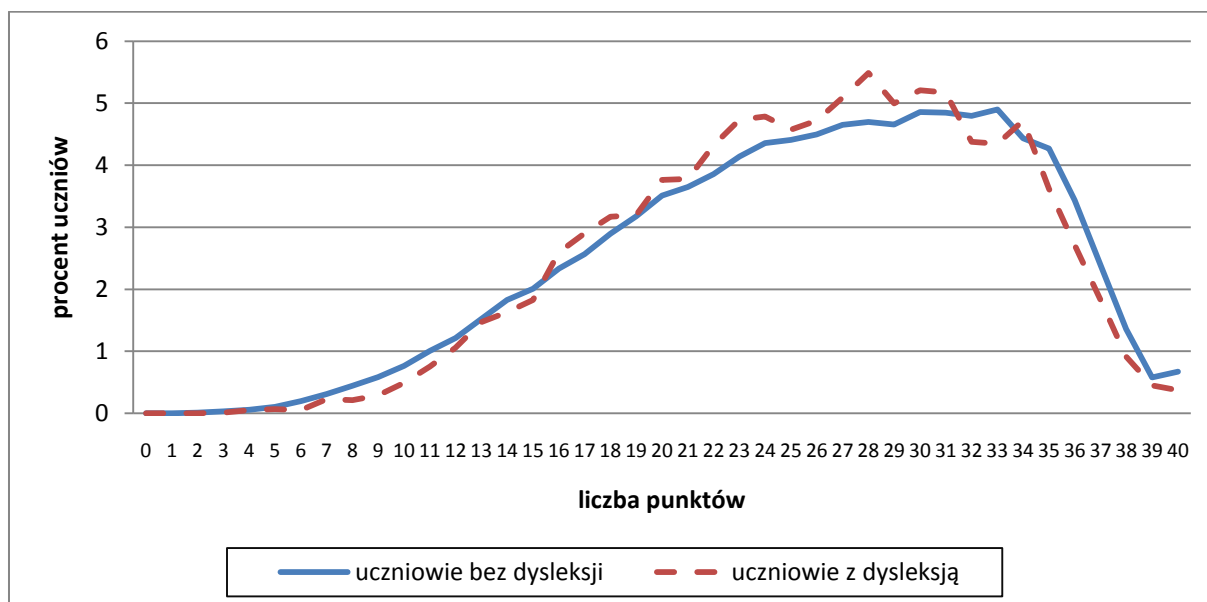
## V.6. Porównanie wyników uczniów bez dysleksji i uczniów z dysleksją rozwojową

Do sprawdzianu w 2011 roku w rejonie OKE w Krakowie przystąpiło 7 543 uczniów ze specyficznymi trudnościami w uczeniu się. W tabeli 22. zaprezentowano procent uczniów ze specyficznymi trudnościami w nauce na sprawdzianach od 2002 do 2011 roku w poszczególnych województwach.

Tabela 22. Udział procentowy uczniów z dysleksją rozwojową na sprawdzianach w latach 2002 – 2011

Rok	Procent uczniów z dysleksją rozwojową w województwie:		
	lubelskim	małopolskim	podkarpackim
2002	5	12	3
2003	5	11	3
2004	6	12	3
2005	7	11	4
2006	8	11	4
2007	8	11	5
2008	9	10	5
2009	9	10	5
2010	10	11	6
2011	10	11	7

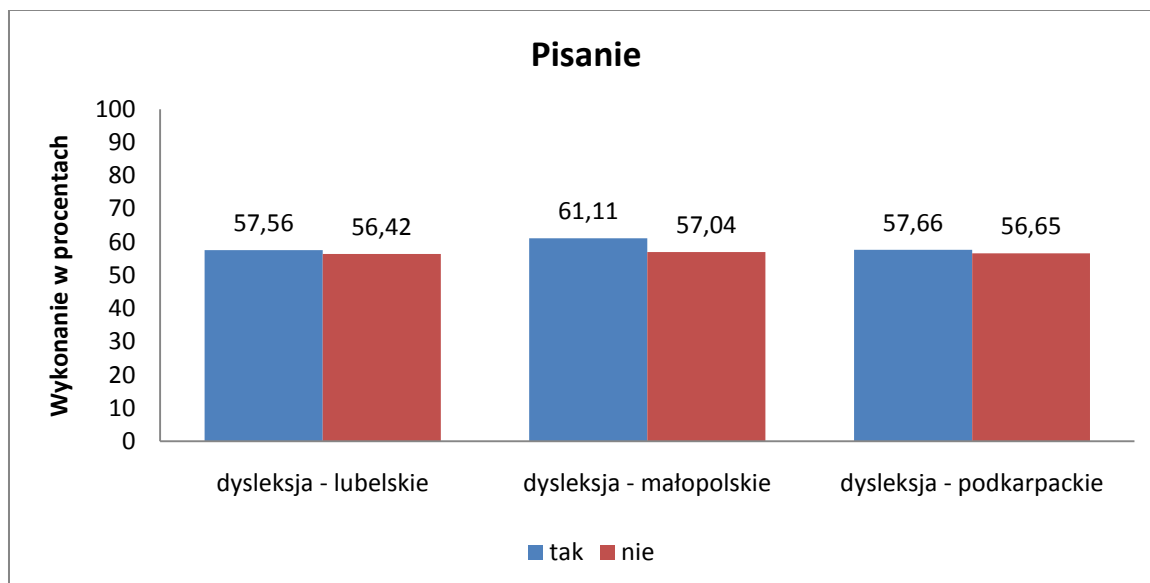
Z danych zawartych w tabeli wynika, że najniższy odsetek szóstoklasistów z dysleksją rozwojową występuje w województwie podkarpackim, najwyższy w małopolskim. W województwie podkarpackim procent uczniów z dysleksją systematycznie wzrasta. W województwie małopolskim i lubelskim procent dyslektyków jest taki sam jak w ubiegłym roku. Uczniowie z dysleksją rozwojową rozwiązywali na sprawdzianie arkusz standardowy S-1, ale ich prace oceniane były według odrębnych kryteriów. Uczniowie z dysleksją rozwojową stanowili 9,5% pracujących z tym arkuszem.



Rysunek 13. Rozkład wyników uczniów bez dysfunkcji i uczniów z dysleksją rozwojową

Średni wynik uzyskany przez uczniów z dysleksją rozwojową w rejonie OKE w Krakowie jest nieznacznie niższy (o 0,13 %) od średniego wyniku uczniów bez dysleksji. Zauważyć należy, że wyniki uczniów z dysleksją jedynie w obszarze *pisanie* są wyższe o około 3,5% od wyników uczniów bez dysleksji. Największa

różnica między wynikami uczniów z dysleksją i bez dysleksji w tym obszarze (4,07%) występuje w województwie małopolskim, w pozostałych województwach: lubelskim i podkarpackim wyniki uczniów z dysleksją są około 1% wyższe od wyników uczniów bez dysleksji. Porównanie poziomu wykonalności zadań z obszaru *pisanie* przez uczniów z dysleksją i uczniów bez dysfunkcji w poszczególnych województwach przedstawia rysunek poniżej.



**Rysunek 14. Wyników uczniów bez dysfunkcji i uczniów z dysleksją rozwojową w obszarze *Pisanie***

Poziom opanowania przez uczniów z dysleksją umiejętności w pozostałych obszarach (*czytanie, rozumowanie, korzystanie z informacji, wykorzystywanie wiedzy w praktyce*) jest niższy niż uczniów bez dysleksji. Najniższy wynik 50,42% uczniowie z dysleksją uzyskali w obszarze *Wykorzystywanie wiedzy w praktyce*, przy czym wynik ten jest tylko o 0,64% niższy od wyniku uczniów bez dysleksji. Największa różnica pomiędzy wynikami uczniów z dysleksją i bez dysleksji (3,52%) wystąpiła w obszarze *Korzystanie z informacji*. Wyniki punktowe i procentowe wykonanie zadań w poszczególnych województwach dla uczniów bez dysfunkcji i z dysleksją przedstawia tabela 23.

**Tabela 23. Wyniki uczniów bez dysleksji i z dysleksją rozwojową w obszarach umiejętności według województw**

Kategoria umiejętności	woj. lubelskie		woj. małopolskie		woj. podkarpackie		OKE Kraków	
	Dysleksja							
	Tak	Nie	Tak	Nie	Tak	Nie	Tak	Nie
	Wyniki w punktach							
Czytanie	8,07	8,32	8,37	8,40	8,16	8,31	8,24	8,35
Pisanie	5,76	5,64	6,11	5,70	5,77	5,66	5,94	5,68
Rozumowanie	5,08	5,31	5,47	5,49	5,36	5,43	5,34	5,42
Korzystanie z informacji	2,17	2,33	2,24	2,39	2,28	2,38	2,23	2,37
Wykorzystywanie wiedzy w praktyce	3,71	3,99	4,20	4,16	4,08	4,06	4,03	4,09
<b>Sprawdzian (arkusz S-1-112)</b>	<b>24,80</b>	<b>25,60</b>	<b>26,39</b>	<b>26,14</b>	<b>25,64</b>	<b>25,85</b>	<b>25,77</b>	<b>25,90</b>

Kategoria umiejętności	woj. lubelskie		woj. małopolskie		woj. podkarpackie		OKE Kraków	
	Dysleksja							
	Tak	Nie	Tak	Nie	Tak	Nie	Tak	Nie
	Wyniki w procentach							
Czytanie	80,74	83,18	83,66	83,97	81,61	83,06	82,39	83,48
Pisanie	57,56	56,42	61,11	57,04	57,66	56,65	59,37	56,75
Rozumowanie	63,54	66,44	68,40	68,58	66,98	67,92	66,69	67,79
Korzystanie z informacji	54,37	58,37	56,10	59,69	56,91	59,56	55,76	59,28
Wykorzystywanie wiedzy w praktyce	46,40	49,85	52,50	52,04	51,02	50,79	50,42	51,06
<b>Sprawdzian (arkusz S-1-112)</b>	<b>62,00</b>	<b>64,00</b>	<b>65,98</b>	<b>65,34</b>	<b>64,11</b>	<b>64,63</b>	<b>64,44</b>	<b>64,76</b>

## V.7. Wyniki uczniów w skali znormalizowanej

Przedstawienie wyników w skali znormalizowanej może być wykorzystane przez uczniów do ustalenia pozycji własnego wyniku punktowego ze sprawdzianu na tle wyników innych uczniów. Uczeń jest w stanie określić, ilu zdających uzyskało taki sam lub podobny wynik oraz obliczyć, ilu uczniów otrzymało wyniki wyższe, a ilu niższe. Na przykład: jeżeli wynik ucznia wynosi 33 punkty, to uznajemy go za wynik wysoki. Wynik taki sam lub zbliżony uzyskało 13,2% szóstoklasistów w Polsce. Tylko 11,1% uczniów w kraju uzyskało wynik wyższy.

**Tabela 24. Rozkład wyników uczniów w skali standardowej dziewiątki – Sprawdzian 2011**

Nazwa wyniku		najniższy	bardzo niski	niski	niżej średni	średni	wyżej średni	wysoki	bardzo wysoki	najwyższy
Stopień skali		1	2	3	4	5	6	7	8	9
Przedział punktowy		0 – 10	11 – 14	15 – 18	19 – 22	23 – 27	28 – 31	32 – 34	35 – 37	38 – 40
Procent uczniów	lubelskie	2,7	6,1	10,6	14,6	22,6	18,5	13,2	9,1	2,6
	małopolskie	2,2	5,1	9,5	13,8	21,9	19,5	14,7	10,7	2,6
	podkarpackie	2,3	5,5	9,7	14,6	22,4	19,6	13,9	9,6	2,4
	OKE Kraków	2,4	5,5	9,9	14,3	22,2	19,2	14,1	9,9	2,5
	Polska	2,9	6,4	11,0	15,0	22,2	18,2	13,2	8,9	2,2
Grupy		I			II			III		
		Uczniowie zagrożeni niskimi osiągnięciami			Uczniowie o średnim potencjale			Uczniowie o znacznym potencjale		

W tabeli 24. przedstawiono przedziały punktowe wyników w dziewięciostopniowej skali znormalizowanej dla wyników uczniów z całego kraju.

W tabeli wyróżniono 3 grupy uczniów: **grupa I** (1, 2, 3 stanin) to uczniowie zagrożeni niskimi wynikami na dalszym etapie kształcenia, uzyskali oni na sprawdzianie od 0 do 18 punktów, czyli co najwyżej 45% punktów możliwych do otrzymania; **grupa II** to uczniowie o średnim potencjale, uzyskali oni wyniki od 19 do 31 punktów, (4, 5 i 6 stopień skali staninowej); **grupa III** to uczniowie o znacznym potencjale, uzyskali wyniki od 32 do 40 punktów, czyli co najmniej 80% punktów.

Procentowy udział uczniów zagrożonych niskimi osiągnięciami na wsiach jest prawie dwukrotnie większy niż w dużych miastach (tabela 25.). Im większe miasto tym procentowy udział uczniów zagrożonych niskimi osiągnięciami jest mniejszy. Na wsi w I grupie uczniów znalazło się 20,5% piszących sprawdzian, w miastach do 20 tys. mieszkańców 16,8%, w miastach od 20 do 100 tys. 14,6%, zaś w miastach powyżej 100 tys. mieszkańców 11,4%. Najwyższy odsetek uczniów o znacznym potencjale występuje w miastach powyżej 100 tys. mieszkańców (38,4%), na wsiach o 16% mniejszy.



**Tabela 25. Rozkład wyników uczniów w skali standardowej dziewiątki – Sprawdzian 2011**

Nazwa wyniku	najniższy	bardzo niski	niski	niżej średni	średni	wyżej średni	wysoki	bardzo wysoki	najwyższy
Stopień skali	1	2	3	4	5	6	7	8	9
Przedziały punktowe	0 – 10	11 – 14	15 – 18	19 – 22	23 – 27	28 – 31	32 – 34	35 – 37	38 – 40
Wieś	2,9	6,5	11,1	15,5	23,0	18,7	12,6	8,1	1,7
Miasto do 20 tys.	2,2	4,7	9,9	14,4	22,9	19,6	14,5	9,6	2,2
Miasto od 20 do 100 tys.	1,7	4,5	8,4	12,7	21,8	20,1	15,9	11,6	3,3
Miasto powyżej 100 tys.	1,3	3,4	6,7	11,0	19,1	20,2	17,7	15,7	5,0
Grupy	I			II			III		
	Uczniowie zagrożeni niskimi osiągnięciami			Uczniowie o średnim potencjale			Uczniowie o znacznym potencjale		

W tabeli 26. przedstawiono procent punktów uzyskanych przez uczniów w zakresie pięciu sprawdzanych obszarów umiejętności według wyników, wyrażonych w kolejnych stopniach skali *standardowej dziewiątki*. Przyjęto, że dana kategoria umiejętności została opanowana przez uczniów w stopniu zadowalającym, jeżeli uzyskali oni, co najmniej 70% punktów możliwych do osiągnięcia (zaciemnione pola w tabeli). Jeśli za rozwiązanie zadań sprawdzających umiejętności z tej kategorii uzyskali co najmniej 50% oznacza to, że została ona opanowana w stopniu koniecznym.

**Tabela 26. Poziom opanowania przez uczniów sprawdzanych obszarów umiejętności w skali standardowej dziewiątki**

Nazwa wyniku	najniższy	bardzo niski	niski	niżej średni	średni	wyżej średni	wysoki	bardzo wysoki	najwyższy
Stopień skali	1	2	3	4	5	6	7	8	9
Przedziały punktowe	0 – 10	11 – 14	15 – 18	19 – 22	23 – 27	28 – 31	32 – 34	35 – 37	38 – 40
Poziom opanowania kategorii umiejętności w procentach									
Czytanie	38,83	57,68	69,85	78,11	84,47	89,53	93,51	96,69	99,18
Pisanie	15,11	28,53	39,53	48,18	56,04	62,65	68,95	78,04	93,14
Rozumowanie	14,57	22,96	35,12	51,00	67,67	81,22	90,04	95,82	99,12
Korzystanie z informacji	33,36	40,93	44,93	50,00	56,30	62,86	68,90	77,88	91,53
Wykorzystywanie wiedzy w praktyce	4,66	8,23	13,86	23,39	41,66	66,04	84,67	94,48	98,89
<b>Sprawdzian (arkusz S-1-112)</b>	<b>20,67</b>	<b>31,89</b>	<b>41,64</b>	<b>51,45</b>	<b>62,63</b>	<b>73,78</b>	<b>82,45</b>	<b>89,53</b>	<b>96,84</b>

Uczniowie z wynikami powyżej 18 punktów (czwarty, piąty i wyższy stopień skali staninowej) opanowali umiejętności w zakresie *Czytania* w stopniu zadowalającym, czyli uzyskali, co najmniej 70% punktów.

Uczniowie, których wyniki odpowiadają szóstemu staninowi pozostałe umiejętności opanowali słabiej, ale we wszystkich badanych obszarach wykonali zadania na poziomie koniecznym.

Uczniowie, których wyniki odpowiadają szóstemu przedziałowi skali znormalizowanej opanowali dodatkowo na poziomie zadowalającym umiejętności w zakresie *Rozumowania*.

Uczniowie z wynikami 8. i 9. stanina opanowali w stopniu zadowalającym wszystkie badane obszary umiejętności.

## VI. Wyniki szkół

### VI.1. Podstawowe miary statystyczne dla szkół podstawowych

Wynik średni dla szkoły w rejonie OKE w Krakowie wynosi 25,44 punktów, czyli 63,60% punktów możliwych do uzyskania. Najniższy wynik szkoły to 10,5 punktów, najwyższy 35,9 punktów. Najwięcej szkół uzyskało wynik 28 punktów. Rozstęp między wynikami poszczególnych szkół w rejonie OKE w Krakowie wynosi 25,40 punktów. W tabeli 27. przedstawiono podstawowe dane statystyczne dotyczące wyników szkół podstawowych w rejonie OKE w Krakowie i w poszczególnych województwach.

**Tabela 27. Podstawowe miary statystyczne dla wyników szkół – (arkusz S-1-112)**

Podstawowe miary	Lubelskie		Małopolskie		Podkarpackie		OKE Kraków	
	punkty	procenty	punkty	procenty	punkty	procenty	punkty	procenty
Średni wynik szkoły	24,77	61,93	25,86	64,64	25,51	63,77	25,44	63,60
Modalna	24	60	28	70	25	62	28	70
Mediana	24,92	62,31	25,86	64,66	25,59	63,98	25,50	63,75
Wynik najniższy	10,50	26,25	10,50	26,25	11,00	27,50	10,50	26,25
Wynik najwyższy	35,90	89,75	35,67	89,17	34,00	85,00	35,90	89,75
Rozstęp	25,40	63,50	25,17	62,92	23,00	57,50	25,40	63,50
Odchylenie standardowe	3,21	8,03	2,85	7,13	2,74	6,85	2,96	7,40

Różnice między średnimi wynikami szkół w poszczególnych województwach są niewielkie. Różnica między średnim wynikiem szkół w województwie małopolskim i średnim wynikiem szkół w województwie podkarpackim wynosi 0,35 punktu, zaś między średnim wynikiem w województwie małopolskim i lubelskim - 1,09 punktu.

### VI.2. Wyniki szkół według lokalizacji

W województwie lubelskim i małopolskim najwyższe wyniki uzyskały szkoły podstawowe zlokalizowane w miastach powyżej 100 tys. mieszkańców, najniższe – szkoły wiejskie. Największa różnica, 2,69 punktu, między średnimi wynikami szkół w dużych miastach i na wsiach występuje w województwie małopolskim, następnie w województwie lubelskim (2,56 punktu). W województwie podkarpackim najwyższy średni wynik uzyskały szkoły zlokalizowane w miastach od 20 do 100 tys. Mieszkańców (27,18punktów), najniższy szkoły zlokalizowane na wsi (25,26 punktów). Różnica między średnimi wynikami tych szkół wynosi 1,92 punktów. Średnie wyniki szkół według lokalizacji w poszczególnych województwach przedstawia tabela 28.

**Tabela 28. Średnie wyniki szkół według lokalizacji w rejonie OKE Kraków - arkusz S-1-112**

Lokalizacja szkoły	Średnie wyniki szkół według lokalizacji w województwie:						OKE Kraków	
	lubelskim		małopolskim		podkarpackim			
	punkty	procenty	punkty	procenty	punkty	procenty	punkty	procenty
Wieś	24,47	61,17	25,49	63,71	25,26	63,14	25,11	62,79
Miasto do 20 tys.	25,06	62,66	26,17	65,44	25,85	64,63	25,79	64,49
Miasto od 20 do 100 tys.	26,58	66,46	25,98	64,96	27,18	67,95	26,58	66,46
Miasto powyżej 100 tys.	27,03	67,57	28,18	70,46	27,07	67,69	27,81	69,52
<b>OKE Kraków</b>	<b>24,77</b>	<b>61,93</b>	<b>25,86</b>	<b>64,64</b>	<b>25,51</b>	<b>63,77</b>	<b>25,44</b>	<b>63,60</b>

### VI.3. Wyniki szkół z uwzględnieniem liczby oddziałów klas VI

Najwyższe wyniki uzyskały szkoły duże z 4 i więcej oddziałami klas szóstych, najniższe zaś szkoły z jednym oddziałem. W rejonie OKE w Krakowie różnica między średnimi wynikami szkół z co najmniej czterema oddziałami i szkołami małymi - z jednym oddziałem - wyniosła 2,05 punktu, przy czym największą różnicę 2,84 punktów odnotowano w województwie lubelskim. W każdym z województw wraz ze wzrostem liczby oddziałów wzrasta średni wynik szkoły. Jest to spowodowane tym, że szkoły z wieloma oddziałami są to najczęściej szkoły wielkomiejskie. Średnie wyniki szkół z uwzględnieniem liczby oddziałów klas VI w rejonie OKE Kraków przedstawia tabela 29.

**Tabela 29. Średnie wyniki szkół z uwzględnieniem liczby oddziałów klas VI w rejonie OKE Kraków**

Rejon	Średni wynik szkół:							
	z 1 oddziałem klasy VI		z 2 oddziałami klas VI		z 3 oddziałami klas VI		z 4 i więcej oddziałami klas VI	
	punkty	procenty	punkty	procenty	punkty	procenty	punkty	procenty
woj. lubelskie	24,50	61,24	24,79	61,98	26,12	65,29	27,34	68,35
woj. małopolskie	25,62	64,04	26,20	65,49	26,71	66,79	27,30	68,24
woj. podkarpackie	25,33	63,33	25,65	64,14	26,71	66,79	27,09	67,72
<b>OKE Kraków</b>	25,21	63,02	25,67	64,17	26,54	66,36	27,26	68,14

### VI.4. Wyniki szkół publicznych i niepublicznych

Średni wynik uzyskany przez szkoły niepubliczne w rejonie OKE w Krakowie jest o 3,38 punktu wyższy od średniego wyniku uzyskanego przez szkoły publiczne. Należy pamiętać, że do sprawdzianu w szkołach niepublicznych przystąpiło 820 uczniów, co stanowi 1% ogółu uczniów trzech województw. Najwyższy wynik uzyskały szkoły niepubliczne w województwie małopolskim. Ich średni wynik jest o 4,5 punktu wyższy od wyniku uzyskanego przez szkoły publiczne. W województwie podkarpackim szkoły niepubliczne uzyskały wynik o 2 punkty wyższy, a w województwie lubelskim wynik wyższy uzyskały szkoły publiczne.

**Tabela 30. Wyniki szkół publicznych i niepublicznych w rejonie OKE Kraków (arkusz S-1-112)**

Typ szkoły	Średni wyniki szkół podstawowych:			
	publicznych		niepublicznych z uprawnieniami szkół publicznych	
	punkty	procenty	punkty	procenty
woj. lubelskie	24,77	61,93	24,76	61,89
woj. małopolskie	25,75	64,38	30,29	75,72
woj. podkarpackie	25,49	63,71	27,54	68,84
<b>OKE Kraków</b>	<b>25,39</b>	<b>63,48</b>	<b>27,77</b>	<b>69,43</b>

## VI.5. Wyniki szkół w skali znormalizowanej

Przedstawienie wyników szkół w skali znormalizowanej może zostać wykorzystane przez szkoły do ustalenia pozycji jej wyniku punktowego na tle wyników innych szkół. Szkoła może obliczyć, jaki procent szkół uzyskało taki sam lub zbliżony wynik oraz ile szkół uzyskało wynik wyższy lub niższy.

**Tabela 31. Rozkład średnich wyników szkół na skali *standardowej dziewiątki***

Nazwa wyniku		najniższy	bardzo niski	niski	niżej średni	średni	wyżej średni	wysoki	bardzo wysoki	najwyższy
Stopień skali		1	2	3	4	5	6	7	8	9
Przedział punktowy		8,8-19,7	19,8-21,4	21,5-22,8	22,9-24,2	24,3-25,6	25,7-26,9	27,0-28,4	28,5-30,2	30,3-37,0
Procent szkół	lubelskie	5,3	7,8	11,3	17,3	18,7	17,0	11,3	7,5	3,9
	małopolskie	2,2	3,3	6,3	13,5	21,2	20,1	18,0	9,5	5,9
	podkarpackie	2,4	4,3	8,8	13,9	21,0	18,7	19,1	7,3	4,6
	OKE Kraków	3,1	4,9	8,5	14,7	20,4	18,8	16,4	8,3	4,9
	Polska	3,8	6,9	12,1	17,2	20,5	16,6	12,2	6,6	4,1

Analizując wyniki szkół można stwierdzić, że w rejonie OKE Kraków wyniki niskie na poziomie trzech pierwszych staninów uzyskało łącznie 16,5% szkół, to jest o 6,3% mniej niż w Polsce. Biorąc pod uwagę poszczególne województwa stwierdzamy, że w województwach małopolskim i podkarpackim podobnie jak w rejonie OKE Kraków, procent szkół z wynikami niskimi jest niższy niż w kraju (odpowiednio 11,8% i 15,5% szkół), natomiast w województwie lubelskim procent szkół z wynikami niskimi jest wyższy niż w kraju i wynosi 24,4%. Najwyższy odsetek szkół w wynikami wysokimi na poziomie 7., 8. i 9. stanina występuje w województwie małopolskim (33,4% szkół), następnie w podkarpackim (31%) i w lubelskim (22,7%).

## VII. Wyniki uczniów piszących arkusze dostosowane

### VII.1. Wyniki uczniów słabo widzących i uczniów niewidomych

#### VII.1.1. Opis arkuszy dla uczniów słabo widzących i uczniów niewidomych

Standardowy arkusz S-1-112 został dostosowany dla uczniów słabo widzących i niewidomych. W arkuszach S-4-112 i S-5-112 zastosowano powiększoną czcionkę odpowiednio Arial 16 pkt. i Arial 24 pkt., oraz zmieniono treść niektórych tekstów poprzedzających zadania oraz treść kilku zadań. W zestawie S-6-112 zadania zapisano w druku Braille'a, dokonano zmiany treści tekstów do zadań, rysunki zastąpiono opisem oraz wprowadzono zmiany w treści niektórych zadań.

#### VII.1.2. Podstawowe miary statystyczne

Do sprawdzianu w rejonie OKE w Krakowie przystąpiło 110 uczniów słabo widzących i 6 uczniów niewidomych, co stanowi 0,1% ogółu piszących. Najwięcej uczniów niewidomych i słabo widzących kształci się w województwie małopolskim.

Statystyczny uczeń uzyskał wynik 21,79 punktu, co stanowi 54,48% punktów możliwych do uzyskania. Wynik najniższy 4 punkty wystąpił w województwie lubelskim, wynik najwyższy 38 punktów w województwie małopolskim i podkarpackim. Najwięcej uczniów uzyskało wynik 14 punktów (modalna). Wynik środkowy (mediana) to 21 punktów.

W tabeli 34. przedstawiono podstawowe dane statystyczne dotyczące wyników uczniów słabo widzących i niewidomych w rejonie OKE w Krakowie i w poszczególnych województwach.

**Tabela 32. Podstawowe miary statystyczne – arkusze S-4-112, S-5-112, S-6-112**

Podstawowe miary statystyczne w województwach:	lubelskim		małopolskim		podkarpackim		OKE Kraków	
	punkty	procenty	punkty	procenty	punkty	procenty	punkty	procenty
Średni wynik sprawdzianu	19,15	47,88	21,10	52,75	25,07	62,67	21,79	54,48
Modalna	24	60	11	27,50	17	42,50	14	35
Mediana	20	50	20	50	28	70	21	52,50
Wynik najniższy	4	10	6	15	11	27,50	4	10
Wynik najwyższy	33	82,50	38	95	38	95	38	95
Rozstęp	29	72,50	32	80	27	67,50	34	85
Odchylenie standardowe	8	20	8,50	21,25	7,99	19,97	8,47	21,17

### VII.1.3. Wyniki uczniów słabo widzących i niewidomych w obszarach umiejętności

Wyniki uczniów w obszarach umiejętności są zróżnicowane. Najlepiej uczniowie słabo widzący i niewidomi opanowali umiejętności w obszarze *Czytanie* uzyskując 74,82% punktów możliwych do otrzymania, najstąbiej zaś z zakresu *Wykorzystanie wiedzy w praktyce* (36,93% punktu). Spośród trzech województw najwyższe wyniki uzyskali uczniowie z województwa podkarpackiego. Uzyskali oni wyniki wyższe od uczniów z pozostałych województw we wszystkich obszarach umiejętności.

**Tabela 33. Wyniki uczniów słabo widzących i niewidomych w obszarach umiejętności według województw**

Obszar umiejętności	Wyniki w województwie:						OKE Kraków	
	lubelskim		małopolskim		podkarpackim		punkty	procenty
	punkty	procenty	punkty	procenty	punkty	procenty		
Czytanie	7,10	71,00	7,25	72,46	8,24	82,41	7,48	74,82
Pisanie	4,30	43,00	4,84	48,36	5,07	50,69	4,80	48,00
Rozumowanie	3,85	48,13	4,36	54,51	5,41	67,67	4,55	56,82
Korzystanie z informacji	1,75	43,75	1,97	49,18	2,28	56,90	2,01	50,23
Wykorzystywanie wiedzy w praktyce	2,15	26,87	2,69	33,61	4,07	50,86	2,95	36,93
<b>Sprawdzian arkusz S-4, S-5, S-6</b>	19,15	47,88	21,10	52,75	25,07	62,67	21,79	54,48

## VII.2. Wyniki uczniów słabo słyszających i niesłyszających

### VII.1.4. Opis arkusza dla uczniów słabo słyszających i niesłyszających

Arkusz **S-7-112** dla uczniów słabo słyszających i niesłyszających zawierał 20 zadań zamkniętych wielokrotnego wyboru punktowanych 0-1 oraz 6 zadań otwartych. Wśród zadań otwartych były 3 zadania krótkiej odpowiedzi (KO) i 3 zadania rozszerzonej odpowiedzi (RO). Zadania obejmowały wiadomości i umiejętności zawarte w standardach wymagań egzaminacyjnych i podstawie programowej. W tabeli 33. znajdują się numery zadań testowych według sprawdzanych umiejętności.

**Tabela 34. Przyporządkowanie zadań i punktów do sprawdzanych obszarów umiejętności**

Obszar umiejętności	Numery zadań	Maksymalna liczba punktów	Waga punktów w procentach
Czytanie	1, 2, 3, 4, 5, 6, 12, 13, 14, 15	10	25
Pisanie	25_1, 25_2, 26_1, 26_2	10	25
Rozumowanie	7, 16, 17, 20, 22, 23	8	20
Korzystanie z informacji	8, 9, 10, 11	4	10
Wykorzystywanie wiedzy w praktyce	18, 19, 21, 24	8	20
<b>Sprawdzian (arkusz S-7-102)</b>		<b>40</b>	<b>100</b>

### VII.1.5. Podstawowe miary statystyczne

W rejonie OKE w Krakowie do sprawdzianu z arkuszem dostosowanym S-7-112 przystąpiło 100 uczniów słabo słyszających i niesłyszających, czyli 0,3% ogółu piszących. Uzyskali oni średni wynik 18,28 punktu, czyli 45,7% punktów możliwych do otrzymania. Najniższy wynik 3 punkty wystąpił w województwie lubelskim, wynik najwyższy 37 punktów – w podkarpackim.

Podstawowe dane o wynikach uczniów w województwach zamieszczono w tabeli 35.

**Tabela 35. Podstawowe miary statystyczne – arkusz S-7-112**

Podstawowe miary statystyczne w województwach:	lubelskim		małopolskim		podkarpackim		OKE Kraków	
	punkty	procenty	punkty	procenty	punkty	procenty	punkty	procenty
Średni wynik sprawdzianu	17,37	43,42	17,57	43,92	19,91	49,77	18,28	45,70
Modalna	9	22,50	18	45	9	22,50	9	22,50
Mediana	17,50	43,75	18	45	21	52,50	18	45
Wynik najniższy	3	7,50	4	10	4	10	3	7,50
Wynik najwyższy	31	77,50	35	87,50	37	92,50	37	92,50
Rozstęp	28	70	31	77,50	33	82,50	34	85
Odchylenie standardowe	7,96	19,90	8,43	21,09	10,23	25,57	8,92	22,30

### VII.1.6. Wyniki uczniów słabo słyszających i niesłyszających w obszarach umiejętności

Spośród pięciu obszarów umiejętności uczniowie słabo słyszący i niesłyszający najlepiej opanowali umiejętności w zakresie *czytania*, uzyskując 58,6% punktów możliwych do otrzymania. Najwyższe wyniki w zakresie czterech obszarów umiejętności uzyskali uczniowie z województwa podkarpackiego. Jedynie w obszarze *wykorzystywanie wiedzy w praktyce* uczniowie z województwa lubelskiego uzyskali wynik wyższy niż uczniowie z pozostałych województw.

**Tabela 36. Wyniki uczniów słabo słyszających i niesłyszających w obszarach umiejętności według województw**

Obszar umiejętności	Wyniki uczniów słabo słyszających i niesłyszających w kategoriach umiejętności piszących w województwach::							
	lubelskim		małopolskim		podkarpackim		OKE Kraków	
	punkty	procenty	punkty	procenty	punkty	procenty	punkty	procenty
Czytanie	5,73	57,33	5,46	54,59	6,42	64,24	5,86	58,60
Pisanie	2,53	25,33	4,49	44,86	4,52	45,15	3,91	39,10
Rozumowanie	3,70	46,25	3,30	41,22	3,82	47,73	3,59	44,88
Korzystanie z informacji	5,73	57,33	5,46	54,59	6,42	64,24	5,86	58,60
Wykorzystywanie wiedzy w praktyce	2,53	25,33	4,49	44,86	4,52	45,15	3,91	39,10
<b>Sprawdzian (arkusz S-7-101)</b>	3,70	46,25	3,30	41,22	3,82	47,73	3,59	44,88

### VII.3. Wyniki uczniów z upośledzeniem umysłowym w stopniu lekkim

#### VII.1.7. Opis arkusza dla uczniów z upośledzeniem umysłowym w stopniu lekkim

Arkusz S-8-112 dla uczniów z upośledzeniem umysłowym w stopniu lekkim zawierał 26 zadań, w tym 14 zadań zamkniętych, w których uczeń wskazywał jedną odpowiedź spośród trzech zaproponowanych, 4 zadania typu prawda – fałsz, 4 zadań krótkiej odpowiedzi i 4 zadania rozszerzonej odpowiedzi.

**Tabela 37. Przyporządkowanie zadań i punktów do sprawdzanych obszarów umiejętności**

Obszar umiejętności	Numery zadań	Maksymalna liczba punktów	Waga punktów w procentach
Czytanie	1_1, 2, 3, 5_1, 5_2, 13_1, 13_2, 13_3, 22	9	22,5
Pisanie	9, 14, 19_1, 19_2, 19_3, 19_4	8	20,0
Rozumowanie	1_2, 4, 6, 8_1, 8_2, 20, 21, 25_1	9	22,5
Korzystanie z informacji	7, 16	2	5,0
Wykorzystywanie wiedzy w praktyce	10, 11, 12, 15, 17, 18, 23_1, 23_2, 23_3, 24, 25_2, 26	12	30,0
<b>Sprawdzian (arkusz S-8-112)</b>		<b>40</b>	<b>100</b>

#### VII.1.8. Podstawowe miary statystyczne

Do sprawdzianu w 2011 roku przystąpiło w rejonie OKE w Krakowie 962 uczniów z upośledzeniem umysłowym w stopniu lekkim.

Stanowią oni 1,2% ogółu uczniów klas szóstych piszących sprawdzian. Statystyczny uczeń z upośledzeniem w stopniu lekkim uzyskał na sprawdzianie w rejonie OKE w Krakowie 22,11punktu, co stanowi 55,27% punktów możliwych do otrzymania. Najniższy wynik - 0 punktów, wystąpił w województwie lubelskim, najwyższy 40 punktów w województwie małopolskim i podkarpackim. Najwięcej piszących otrzymało wynik 23 punkty (modalna). Wynik środkowego ucznia w rozkładzie wyników wyniósł 22 punkty. Podstawowe dane dotyczące wyników uczniów w województwach zamieszczono w tabeli 38.

**Tabela 38. Podstawowe miary statystyczne (arkusz S-8-112)**

Podstawowe miary statystyczne w województwach:	lubelskim		małopolskim		podkarpackim		OKE Kraków	
	punkty	procenty	punkty	procenty	punkty	procenty	punkty	procenty
Średni wynik sprawdzianu	20,82	52,05	22,43	56,07	22,86	57,15	22,11	55,27
Modalna	16	40	23	57,50	20	50	23	57,50
Mediana	20	50	22	55	23	57,50	22	55
Wynik najniższy	0	0	2	5	4	10	0	0
Wynik najwyższy	38	95	40	100	40	100	40	100
Rozstęp	38	95	38	95	36	90	40	100
Odchylenie standardowe	7,35	18,37	7,30	18,25	7,06	17,65	7,27	18,18



### VII.1.9. Wyniki uczniów z upośledzeniem umysłowym w stopniu lekkim

Uczniowie z upośledzeniem umysłowym w stopniu lekkim najlepiej opanowali sprawdzane umiejętności w zakresie *czytania* i *pisania*, uzyskując odpowiednio 69,89% i 58,21% punktów możliwych do otrzymania. Najślabiej zaś opanowali umiejętności w zakresie *korzystania z informacji* (43,14% punktów).

Różnice między wynikami uczniów w poszczególnych województwach w zakresie obszarów umiejętności są niewielkie (nie przekraczają 1 punktu).

**Tabela 39. Wyniki uczniów z upośledzeniem w stopniu lekkim w obszarach umiejętności według województw**

Kategoria umiejętności	Wyniki uczniów w kategoriach umiejętności w województwach:						OKE Kraków	
	lubelskim		małopolskim		podkarpackim			
	punkty	procenty	punkty	procenty	punkty	procenty	punkty	procenty
Czytanie	5,98	66,47	6,37	70,79	6,47	71,84	6,29	69,89
Pisanie	4,55	56,82	4,67	58,44	4,73	59,14	4,66	58,21
Rozumowanie	3,78	41,96	4,19	46,59	4,21	46,73	4,07	45,26
Korzystanie z informacji	0,87	43,36	0,86	43,10	0,86	43	0,86	43,14
Wykorzystywanie wiedzy w praktyce	5,65	47,09	6,33	52,74	6,60	54,98	6,22	51,87
<b>Sprawdzian (arkusz S8-112)</b>	<b>20,82</b>	<b>52,05</b>	<b>22,43</b>	<b>56,07</b>	<b>22,86</b>	<b>57,15</b>	<b>22,11</b>	<b>55,27</b>

## VIII. Aneks

### VIII.1. Przedziały punktowe wyników uczniów w skali staninowej w latach 2002-2011

Przedstawione w tabeli przedziały punktowe wyników uczniów rozwiązujących na sprawdzianie w kolejnych latach arkusz standardowy pozwala na przybliżone porównanie osiągnięć uczniów.

Tabela 40. Przedziały punktowe wyników uczniów w skali *standardowej dziewiątki*

Nazwa wyniku	najniższy	bardzo niski	niski	niżej średni	średni	wyżej średni	wysoki	bardzo wysoki	najwyższy
Stopień skali	<b>1</b>	<b>2</b>	<b>3</b>	<b>4</b>	<b>5</b>	<b>6</b>	<b>7</b>	<b>8</b>	<b>9</b>
Procent uczniów	4%	7%	12%	17%	20%	17%	12%	7%	4%
Rok	Przedziały punktowe wyników uczniów w roku								
<b>2011</b>	<b>0-10</b>	<b>11-14</b>	<b>15-18</b>	<b>19-22</b>	<b>23-27</b>	<b>28-31</b>	<b>32-34</b>	<b>35-37</b>	<b>38-40</b>
2010	0 – 9	10 – 13	14 – 17	18 – 22	23 – 27	28 – 31	32 – 34	35 – 37	38 – 40
2009	0 – 9	10 – 12	13–16	17 – 20	21 – 24	25 – 28	29 – 32	33 – 35	36 – 40
2008	0 – 11	12 – 15	16 – 20	21 – 24	25 – 28	29 – 31	32 – 34	35 – 36	37 – 40
2007	0 – 11	12 – 15	16 – 20	21 – 25	26 – 30	31 – 33	34 – 35	36 – 37	38 – 40
2006	0 – 9	10 – 13	14 – 18	19 – 23	24 – 29	30 – 33	34 – 36	37 – 38	39 – 40
2005	0 – 13	14 – 18	19 – 23	24 – 28	29 – 32	33 – 35	36 – 37	38	39 – 40
2004	0 – 10	11 – 15	16 – 19	20 – 23	24 – 27	28 – 31	32 – 34	35 – 37	38 – 40
2003	0 – 15	16 – 19	20 – 23	24 – 27	28 – 31	32 – 34	35 – 36	37 – 38	39 – 40
2002	0– 15	16– 20	21– 24	25– 28	29– 32	33– 35	36 – 37	38	39– 40

### VIII.2. Przedziały punktowe wyników szkół w skali staninowej w latach 2002-2011

Tabela 41. Przedziały punktowe wyników szkół w skali *standardowej dziewiątki*

Nazwa wyniku	najniższy	bardzo niski	niski	niżej średni	średni	wyżej średni	wysoki	bardzo wysoki	najwyższy
Stopień skali	1	2	3	4	5	6	7	8	9
Procent szkół	4%	7%	12%	17%	20%	17%	12%	7%	4%
Rok	Przedziały punktowe wyników szkół w roku								
<b>2011</b>	<b>8,8-19,7</b>	<b>19,8-21,4</b>	<b>21,5-22,8</b>	<b>22,9-24,2</b>	<b>24,3-25,6</b>	<b>25,7-26,9</b>	<b>27,0-28,4</b>	<b>28,5-30,2</b>	<b>30,3-37,0</b>
2010	7,6–18,5	18,6–20,3	20,4–21,8	21,9–23,2	23,3–24,8	24,9–26,2	26,3–27,8	27,9–29,9	30,0–37,7
2009	7,9–17,0	17,1–18,7	18,8–20,0	20,1–21,3	21,4–22,7	22,8–24,1	24,2–25,6	25,7–27,7	27,8–35,7
2008	5,2–20,0	20,1–21,9	22,0–23,3	23,4–24,7	24,8–26,1	26,2–27,5	27,6–29,0	29,1–30,9	31,0–38,0
2007	7,2–20,8	20,9–22,6	22,7–24,1	24,2–25,4	25,5–26,8	26,9–28,2	28,3–29,7	29,8–31,7	31,8–39,5
2006	4,0–19,1	19,2–20,9	21,0–22,6	22,7–24,1	24,2–25,7	25,8–27,3	27,4–29,0	29,1–31,3	31,4–39,0
2005	11,0–23,7	23,8–25,6	25,7–27,0	27,1–28,4	28,5–29,7	29,8–31,0	31,1–32,3	32,4–33,8	33,9–39,2
2004	2,0–19,6	19,7–21,4	21,5–22,9	23,0–24,3	24,4–25,7	25,8–27,2	27,3–28,9	29,0–31,2	31,3–39,5
2003	7,7–23,1	23,2–24,9	25,0–26,3	26,4–27,6	27,7–28,9	29,0–30,1	30,2–31,3	31,4–32,8	32,9–39,0
2002	7,5–24,2	24,3–26,0	26,1–27,4	27,5–28,7	28,8–30,0	30,1–31,3	31,4–32,8	32,9–34,6	34,7–39,5

### VIII.3. Średnie wyniki uczniów w powiatach oraz liczba szkół z wynikiem niskim, średnim i wysokim

Średnie wyniki uczniów ze sprawdzianu w powiatach oraz liczby szkół z wynikiem niskim, średnim i wysokim. Szkoły z wynikiem niskim, to szkoły, których wyniki znajdują się od 1 do 3 stopnia skali staninowej, z wynikiem średnim od 4 do 6 stopnia skali staninowej, a z wynikiem wysokim od 7 do 9 stopnia skali staninowej. Prezentowane wyniki zostały obliczone z uwzględnieniem wyłącznie arkusza standardowego.

#### Województwo lubelskie

Tabela 42. Średnie wyniki uczniów w powiatach oraz liczby szkół z wynikiem niskim, średnim i wysokim

Powiat	Średni wynik w punktach	Średni wynik w procentach	Liczba przystępujących do egzaminu	Liczba <u>uczniów</u> z wynikiem:			Liczba <u>szkół</u> z wynikiem:		
				niskim	średnim	wysokim	niskim	średnim	wysokim
bialski	24,09	60,22	1 336	333	757	246	22	37	6
biłgorajski	25,40	63,49	1 146	235	617	294	14	31	10
chełmski	24,07	60,17	824	205	462	157	13	27	6
hrubieszowski	23,81	59,52	695	184	389	122	16	22	4
janowski	24,83	62,07	508	110	296	102	10	10	6
krasnostawski	24,68	61,69	669	137	404	128	6	20	5
kraśnicki	25,08	62,70	983	192	560	231	16	27	9
lubartowski	25,27	63,19	945	181	551	213	7	30	14
lubelski	25,42	63,55	1 457	276	844	337	9	47	24
łęczyński	25,27	63,18	614	130	334	150	8	12	7
łukowski	25,59	63,98	1 353	246	779	328	11	38	13
opolski	25,01	62,54	682	136	402	144	6	23	4
parczewski	25,01	62,53	383	79	230	74	5	14	3
puławski	25,55	63,88	1 155	228	628	299	11	19	10
radzyński	25,23	63,07	732	149	407	176	7	18	11
rycki	24,55	61,38	634	148	349	137	11	14	7
świdnicki	26,63	66,56	652	97	363	192	4	11	8
tomaszowski	24,10	60,25	913	227	502	184	18	28	6
włodawski	24,89	62,23	418	90	242	86	8	9	5
zamojski	24,17	60,43	1 159	276	662	221	19	30	12
m. Biała Podlaska	27,61	69,03	625	67	357	201	0	2	6
m. Chełm	25,66	64,15	574	107	337	130	1	7	3
m. Lublin	27,98	69,95	2 974	369	1 478	1 127	5	12	27
m. Zamość	27,36	68,40	660	89	342	229	0	5	5

## Województwo małopolskie

Tabela 43. Średnie wyniki uczniów w powiatach oraz liczby szkół z wynikiem niskim, średnim i wysokim

Powiat	Średni wynik w punktach	Średni wynik w procentach	Liczba przystępujących do egzaminu	Liczba <u>uczniów</u> z wynikiem:			Liczba <u>szkół</u> z wynikiem:		
				niskim	średnim	wysokim	niskim	średnim	wysokim
bocheński	25,75	64,37	1 204	215	682	307	5	34	13
brzeski	24,87	62,17	1 111	236	612	263	9	31	9
chrzanowski	25,95	64,87	1 108	198	607	303	2	24	13
dąbrowski	24,25	60,61	611	151	330	130	9	20	3
gorlicki	24,87	62,16	1 208	268	664	276	12	31	13
krakowski	26,78	66,94	2 658	372	1 478	808	5	58	58
limanowski	25,53	63,82	1 771	327	1 018	426	8	48	23
miechowski	24,83	62,07	481	96	286	99	4	20	4
myślenicki	25,91	64,78	1 548	257	893	398	4	33	19
nowosądecki	25,32	63,29	2 782	529	1 610	643	15	79	34
nowotarski	24,65	61,61	2 211	502	1 263	446	24	68	13
olkuski	25,81	64,53	1 020	174	591	255	3	30	15
oświęcimski	26,30	65,74	1 525	246	839	440	1	28	15
proszowicki	25,12	62,80	447	89	261	97	3	15	7
suski	25,60	64,00	999	175	592	232	6	25	13
tarnowski	24,95	62,37	2 322	503	1 283	536	23	72	27
tatrzański	24,10	60,26	744	181	423	140	15	12	8
wadowicki	26,39	65,97	1 834	283	1 057	494	2	41	24
wielicki	27,00	67,50	1 189	155	668	366	1	18	29
m. Kraków	28,60	71,50	5 614	555	2 760	2 299	4	32	92
m. Nowy Sącz	27,47	68,67	916	117	465	334	1	6	9
m. Tarnów	26,63	66,56	1 077	164	589	324	2	11	8

## Województwo podkarpackie

Tabela 44. Średnie wyniki uczniów w powiatach oraz liczby szkół z wynikiem niskim, średnim i wysokim

Powiat	Średni wynik w punktach	Średni wynik w procentach	Liczba przystępujących do egzaminu	Liczba <u>uczniów</u> z wynikiem:			Liczba <u>szkół</u> z wynikiem:		
				niskim	średnim	wysokim	niskim	średnim	wysokim
bieszczadzki	25,00	64,37	234	52	136	46	5	6	2
brzozowski	25,72	62,49	766	130	451	185	5	25	8
dębicki	26,42	64,30	1 432	251	757	424	7	31	29
jarosławski	25,08	66,05	1 382	268	801	313	14	35	12
jasielski	25,48	62,71	1 266	240	731	295	10	43	15
kolbuszowski	26,00	63,71	704	111	414	179	4	23	13
krośnieński	25,53	65,00	1 281	241	742	298	11	36	13
leżajski	25,11	63,82	840	159	513	168	2	23	4
lubaczowski	25,80	62,76	605	105	358	142	4	15	7
łańcucki	25,50	64,50	935	168	530	237	5	23	10
mielecki	26,79	63,75	1 443	224	779	440	5	24	31
niżański	26,30	66,98	717	106	406	205	2	22	14
przemyski	24,15	65,75	862	195	507	160	19	30	12
przeworski	24,59	60,38	889	195	520	174	15	20	10
ropczycko-sędziszowski	25,50	61,48	838	163	463	212	3	32	11
rzeszowski	26,23	63,74	1 842	298	1 027	517	7	48	38
sanocki	25,34	65,58	916	166	552	198	6	25	9
stalowowolski	25,81	63,34	1 039	189	576	274	11	14	10
strzyżowski	25,24	64,53	759	147	420	192	5	23	15
tarnobrzeski	24,92	63,09	568	115	332	121	6	13	8
leski	23,70	62,30	263	61	166	36	7	8	1
m. Krosno	27,83	69,57	428	47	224	157	0	2	10
m. Przemysł	26,60	66,50	587	89	331	167	2	4	5
m. Rzeszów	27,64	69,10	1 577	188	824	565	1	9	20
m. Tarnobrzeg	26,88	67,19	437	59	247	131	0	5	4

## VIII.4. Średnie wyniki uczniów i szkół podstawowych w gminach w 2011 roku

Średnie wyniki uczniów ze sprawdzianu w gminach oraz liczby szkół z wynikiem niskim, średnim i wysokim. Szkoły z wynikiem niskim, to szkoły, których wyniki znajdują się od 1 do 3 stopnia skali staninowej, z wynikiem średnim od 4 do 6 stopnia skali staninowej, a z wynikiem wysokim od 7 do 9 stopnia skali staninowej. Prezentowane wyniki zostały obliczone z uwzględnieniem wyłącznie arkusza standardowego.

### WOJEWÓDZTWO LUBELSKIE

Tabela 45. Średnie wyniki uczniów w gminach oraz liczby szkół z wynikiem niskim, średnim i wysokim

Powiat	Gmina	Średni wynik w punktach	Średni wynik w procentach	Liczba przystępujących do sprawdzianu	Liczba <u>uczniów</u> z wynikiem:			Liczba <u>szkół</u> z wynikiem:		
					niskim	średnim	wysokim	niskim	średnim	wysokim
białski	m. Międzyrzec Podlaski	24,80	62,00	207	42	126	39	0	3	0
	m. Terespol	23,44	58,60	89	26	50	13	0	2	0
	Biała Podlaska	23,66	59,15	158	49	80	29	3	7	1
	Drelów	24,26	60,66	57	10	37	10	2	4	0
	Janów Podlaski	24,77	61,93	48	10	28	10	0	1	0
	Kodeń	21,23	53,09	47	18	24	5	2	0	0
	Konstantynów	23,31	58,27	62	16	36	10	1	1	0
	Leśna Podlaska	25,19	62,97	43	11	20	12	0	1	0
	Łomazy	24,26	60,65	65	19	31	15	1	2	0
	Międzyrzec Podlaski	23,95	59,87	132	33	79	20	5	2	1
	Piszczac	23,69	59,21	70	17	38	15	1	3	0
	Rokitno	24,74	61,86	43	9	26	8	0	1	0
	Rossosz	22,30	55,74	27	6	19	2	2	0	0
	Sławatycze	21,32	53,30	28	11	15	2	1	0	0
	Sosnówka	26,53	66,33	30	3	19	8	0	2	1
	Terespol	25,18	62,96	65	14	36	15	0	3	0
	Tuczna	21,83	54,58	36	13	15	8	1	0	1
	Wisznice	25,78	64,46	69	14	37	18	2	1	2
Zalesie	24,52	61,29	60	12	41	7	1	4	0	
biłgorajski	m. Biłgoraj	27,92	69,79	262	26	140	96	0	2	2
	Aleksandrów	24,91	62,27	54	7	41	6	0	1	0
	Biłgoraj	25,97	64,93	139	29	69	41	0	7	4
	Biszczka	23,91	59,79	35	9	21	5	1	1	1
	Frampol	23,40	58,50	80	23	42	15	3	2	0
	Goraj	23,32	58,30	50	13	26	11	1	1	0
	Józefów	23,66	59,16	89	21	56	12	2	2	0
	Księżpól	24,82	62,05	78	16	47	15	1	3	0
	Łukowa	24,08	60,21	60	17	28	15	1	2	0
	Obsza	24,33	60,83	54	15	28	11	0	3	0
	Potok Górny	22,66	56,65	59	18	35	6	2	2	0

Powiat	Gmina	Średni wynik w punktach	Średni wynik w procentach	Liczba przystępujących do sprawdzianu	Liczba uczniów z wynikiem:			Liczba szkół z wynikiem:		
					niskim	średnim	wysokim	niskim	średnim	wysokim
	Tarnogród	26,03	65,07	67	15	29	23	2	1	2
	Tereszpol	25,96	64,89	47	11	19	17	1	1	1
	Turobin	25,81	64,51	72	15	36	21	0	3	0
chełmski	m. Rejowiec Fabryczny	24,29	60,73	58	17	28	13	0	2	0
	Białopole	23,40	58,50	30	9	17	4	1	1	0
	Chełm	25,03	62,57	153	29	88	36	0	7	0
	Dorohusk	24,84	62,10	63	14	36	13	1	2	2
	Dubienka	21,50	53,75	20	8	10	2	1	1	0
	Kamień	23,63	59,08	46	10	30	6	2	2	0
	Leśniowice	23,21	58,03	47	13	27	7	2	2	0
	Rejowiec Fabryczny	24,27	60,67	30	8	15	7	1	1	1
	Ruda-Huta	24,04	60,10	48	10	34	4	0	1	0
	Sawin	27,20	67,99	61	10	31	20	0	2	2
	Siedliszcze	25,58	63,94	73	12	43	18	0	3	1
	Wierzbica	23,17	57,93	58	18	29	11	1	1	0
	Wojsławice	21,35	53,37	46	16	25	5	1	0	0
	Żmudź	23,34	58,36	38	10	21	7	1	1	0
	Rejowiec	20,70	51,75	53	21	28	4	2	1	0
hrubieszowski	m. Hrubieszów	25,17	62,93	213	47	113	53	0	3	0
	Dołhobyczów	24,22	60,54	51	14	29	8	1	2	0
	Horodło	23,64	59,09	58	15	34	9	2	1	2
	Hrubieszów	23,75	59,39	118	24	79	15	4	6	2
	Mircze	24,41	61,03	63	15	34	14	1	4	0
	Trzeszczany	22,23	55,57	44	15	23	6	2	1	0
	Uchanie	21,60	54,01	53	22	24	7	1	1	0
Werbkowice	22,26	55,66	95	32	53	10	5	4	0	
janowski	Batorz	26,15	65,38	46	7	26	13	0	2	1
	Chrzanów	24,75	61,88	28	5	17	6	2	0	1
	Dzwola	24,59	61,47	51	11	30	10	0	3	1
	Godziszów	22,02	55,06	88	30	51	7	6	0	0
	Janów Lubelski	27,03	67,58	163	22	93	48	0	2	2
	Modliborzyce	22,77	56,93	87	24	57	6	1	2	0
	Potok Wielki	25,27	63,17	45	11	22	12	1	1	1
krasnostawski	m. Krasnystaw	25,16	62,89	204	40	126	38	1	3	0
	Fajstów	25,45	63,64	66	12	40	14	1	2	1
	Gorzków	23,79	59,48	29	11	12	6	0	2	0
	Izbica	25,48	63,70	79	12	53	14	1	3	2
	Krasnystaw	25,04	62,61	92	14	57	21	1	1	2
	Kraśniczyn	23,65	59,12	37	8	24	5	0	2	0

Powiat	Gmina	Średni wynik w punktach	Średni wynik w procentach	Liczba przystępujących do sprawdzianu	Liczba uczniów z wynikiem:			Liczba szkół z wynikiem:		
					niskim	średnim	wysokim	niskim	średnim	wysokim
	Łopiennik Górny	24,84	62,10	44	8	26	10	0	4	0
	Rudnik	23,94	59,86	35	7	22	6	0	2	0
	Siennica Różana	25,03	62,58	33	7	17	9	0	1	0
	Żółkiewka	21,16	52,90	50	18	27	5	2	0	0
kraśnicki	m. Kraśnik	26,37	65,92	320	43	180	97	0	5	2
	Annopol	23,69	59,22	93	20	57	16	4	3	1
	Dzierzkowice	23,86	59,66	51	10	35	6	1	2	0
	Gościeradów	24,07	60,16	76	18	43	15	3	2	0
	Kraśnik	27,63	69,06	64	7	35	22	0	1	2
	Szastarka	22,41	56,01	79	24	44	11	3	3	0
	Trzydnik Duży	23,81	59,53	58	17	30	11	1	4	0
	Urzędów	23,74	59,35	92	23	55	14	1	4	0
	Wilkołaz	26,27	65,67	78	15	39	24	1	2	1
Zakrzówek	25,22	63,06	72	15	42	15	2	1	3	
lubartowski	m. Lubartów	27,11	67,78	236	36	123	77	0	1	2
	Abramów	26,57	66,43	35	3	25	7	0	1	2
	Firlej	22,43	56,08	58	17	35	6	1	3	0
	Jeziorzany	24,57	61,43	21	4	12	5	1	1	0
	Kamionka	27,28	68,20	68	7	43	18	0	1	2
	Kock	24,11	60,27	94	21	56	17	0	4	0
	Lubartów	24,34	60,85	103	25	56	22	1	3	4
	Michów	24,64	61,60	67	15	40	12	1	2	0
	Niedźwiada	25,34	63,34	74	11	48	15	0	4	2
	Ostrów Lubelski	25,02	62,54	57	12	31	14	0	3	1
	Ostrówek	23,27	58,16	49	14	25	10	1	2	0
	Serniki	25,04	62,61	47	7	33	7	1	3	1
	Uścimów	23,39	58,47	36	9	24	3	1	2	0
lubelski	Bełżyce	26,98	67,45	156	20	100	36	0	2	6
	Borzechów	24,62	61,56	45	11	22	12	1	1	1
	Bychawa	25,66	64,16	137	19	92	26	0	3	2
	Garbów	26,51	66,28	100	12	59	29	0	4	1
	Głusk	23,62	59,05	76	19	43	14	3	2	0
	Jabłonna	24,28	60,71	95	22	58	15	1	3	1
	Jastków	24,63	61,58	119	29	59	31	1	2	2
	Konopnica	26,62	66,54	81	13	43	25	0	3	2
	Krzczonów	23,56	58,89	45	11	28	6	0	2	0
	Niedrzwica Duża	25,36	63,39	123	22	74	27	0	5	4
	Niemce	25,71	64,26	180	34	100	46	0	5	2
	Strzyżewice	26,40	65,99	73	13	41	19	0	4	1



Powiat	Gmina	Średni wynik w punktach	Średni wynik w procentach	Liczba przystępujących do sprawdzianu	Liczba uczniów z wynikiem:			Liczba szkół z wynikiem:		
					niskim	średnim	wysokim	niskim	średnim	wysokim
	Wojciechów	26,02	65,04	59	10	34	15	0	4	1
	Wólka	23,38	58,46	81	25	42	14	3	3	0
	Wysokie	24,53	61,34	58	13	33	12	0	3	0
	Zakrzew	26,90	67,24	29	3	16	10	0	1	1
łęczyński	Cyców	23,69	59,24	85	25	43	17	1	3	2
	Ludwin	24,55	61,38	56	15	30	11	1	2	1
	Łączna	26,76	66,89	235	38	127	70	1	1	2
	Milejów	24,15	60,39	97	24	57	16	3	2	0
	Puchaczów	25,07	62,67	74	13	41	20	1	1	1
	Spiczyn	24,52	61,31	67	15	36	16	1	3	1
łukowski	m. Łuków	27,27	68,19	339	48	179	112	0	2	1
	m. Stoczek Łukowski	26,44	66,11	45	8	25	12	0	1	0
	Adamów	27,15	67,88	52	7	27	18	0	1	2
	Krzywdą	26,05	65,12	152	24	87	41	1	4	2
	Łuków	25,39	63,47	215	38	134	43	0	10	2
	Serokomla	21,73	54,32	59	21	30	8	1	0	1
	Stanin	24,50	61,24	145	31	85	29	3	5	0
	Stoczek Łukowski	24,36	60,91	107	24	62	21	2	5	0
	Trzebieszów	25,13	62,83	99	20	61	18	2	3	3
	Wojcieszków	24,16	60,40	87	15	56	16	2	4	1
	Wola Mysłowska	25,08	62,69	53	10	33	10	0	3	1
opolski	Chodel	22,51	56,27	75	29	34	12	2	1	0
	Józefów	25,06	62,66	80	14	50	16	0	4	1
	Karczmiska	25,22	63,06	67	15	41	11	0	3	1
	Łaziska	22,69	56,73	55	13	36	6	3	1	0
	Opole Lubelskie	25,77	64,42	204	38	106	60	1	5	2
	Poniatowa	26,04	65,09	133	19	83	31	0	6	0
	Wilków	25,13	62,83	68	8	52	8	0	3	0
parczewski	Dębowa Kłoda	24,11	60,29	35	5	28	2	1	2	0
	Jabłoń	24,83	62,07	52	12	29	11	0	5	0
	Milanów	24,92	62,31	52	8	37	7	0	2	1
	Parczew	25,81	64,53	150	28	84	38	2	1	1
	Podedwórze	23,89	59,72	18	5	9	4	0	1	0
	Siemień	24,98	62,46	57	13	34	10	1	3	1
	Sosnowica	22,26	55,66	19	8	9	2	1	0	0
puławski	m. Puławy	26,96	67,41	472	68	254	150	2	2	4
	Baranów	24,39	60,98	46	10	27	9	0	1	0
	Janowiec	25,71	64,27	41	4	31	6	0	1	0
	Kazimierz	23,54	58,86	81	21	46	14	2	2	1

Powiat	Gmina	Średni wynik w punktach	Średni wynik w procentach	Liczba przystępujących do sprawdzianu	Liczba uczniów z wynikiem:			Liczba szkół z wynikiem:		
					niskim	średnim	wysokim	niskim	średnim	wysokim
	Dolny									
	Końskowola	23,72	59,30	96	31	45	20	1	3	0
	Kurów	24,99	62,47	72	15	41	16	0	2	0
	Markuszów	22,64	56,60	25	9	12	4	1	0	0
	Nałęczów	23,59	58,97	92	20	57	15	2	3	0
	Puławy	24,94	62,35	113	26	58	29	3	2	2
	Wąwolnica	25,22	63,04	46	11	25	10	0	2	1
	Żyrzyn	26,96	67,39	71	13	32	26	0	1	2
	radzyński	m. Radzyń Podlaski	27,35	68,39	155	19	82	54	0	0
Borki		22,70	56,75	80	27	37	16	2	2	1
Czemierniki		23,65	59,12	65	17	41	7	1	1	0
Kąkolewnica Wschodnia		24,18	60,45	112	22	69	21	2	3	1
Komarówka Podlaska		24,64	61,61	56	13	31	12	0	1	2
Radzyń Podlaski		26,14	65,35	99	16	58	25	0	6	1
Ulan-Majorat		26,25	65,62	93	15	55	23	1	1	3
Wołyń		24,42	61,04	72	20	34	18	1	4	1
rycki	Dęblin	25,40	63,51	169	34	91	44	0	5	0
	Kłoczew	24,21	60,51	78	19	41	18	2	3	1
	Nowodwór	22,51	56,27	53	17	31	5	2	1	1
	Ryki	25,13	62,82	233	49	130	54	4	3	4
	Stężyca	23,65	59,13	60	18	30	12	1	2	1
	Ułęż	22,41	56,04	41	11	26	4	2	0	0
świdnicki	Świdnik	28,08	70,19	352	35	191	126	0	1	3
	Mełgiew	25,97	64,92	59	9	37	13	0	4	2
	Piaski	25,41	63,53	112	21	60	31	1	2	2
	Rybczewice	22,27	55,68	22	8	12	2	2	1	0
	Trawniki	24,38	60,96	107	24	63	20	1	3	1
tomaszowski	m. Tomaszów Lubelski	25,75	64,37	256	50	138	68	0	2	0
	Bełżec	25,00	62,50	34	9	18	7	0	1	0
	Jarczów	22,36	55,91	44	14	23	7	1	2	0
	Krynice	24,83	62,07	29	6	17	6	1	2	0
	Lubycza Królewska	21,60	54,01	68	24	36	8	1	1	0
	Łaszczów	23,06	57,65	65	15	41	9	3	2	0
	Rachanie	24,77	61,92	52	9	32	11	0	4	0
	Susiec	23,05	57,64	74	20	42	12	4	3	1
	Tarnawatka	25,14	62,84	37	6	22	9	0	2	1
	Telatyn	26,38	65,95	42	10	18	14	1	1	1

Powiat	Gmina	Średni wynik w punktach	Średni wynik w procentach	Liczba przystępujących do sprawdzianu	Liczba uczniów z wynikiem:			Liczba szkół z wynikiem:		
					niskim	średnim	wysokim	niskim	średnim	wysokim
	Tomaszów Lubelski	23,85	59,63	101	25	58	18	4	5	2
	Tyszowce	21,60	54,01	63	26	29	8	2	1	1
	Ulhówek	22,71	56,77	48	13	28	7	1	2	0
włodawski	m. Włodawa	26,85	67,13	150	25	78	47	0	1	1
	Hanna	24,29	60,73	31	8	16	7	3	0	2
	Hańsk	23,18	57,94	57	16	34	7	1	1	0
	Stary Brus	25,37	63,43	27	5	18	4	0	1	0
	Urszulin	24,45	61,12	38	6	27	5	0	2	2
	Włodawa	21,59	53,97	46	17	25	4	3	0	0
	Wola Uhruska	25,95	64,88	41	6	26	9	0	3	0
	Wyryki	22,57	56,43	28	7	18	3	1	1	0
zamojski	Adamów	23,86	59,66	59	14	31	14	0	3	0
	Grabowiec	20,33	50,83	51	21	27	3	1	1	0
	Komarów-Osada	26,10	65,25	50	10	27	13	1	2	2
	Krasnobród	23,25	58,12	85	23	50	12	1	2	0
	Łabunie	23,52	58,79	85	23	53	9	1	1	0
	Miączyn	24,47	61,17	66	15	40	11	2	4	0
	Nielisz	21,75	54,36	55	20	27	8	2	1	0
	Radecznica	23,56	58,90	50	14	26	10	2	1	1
	Sitno	25,06	62,65	84	19	43	22	3	0	2
	Skierbieszów	24,53	61,31	59	14	34	11	0	1	2
	Stary Zamość	21,76	54,40	46	14	26	6	1	1	0
	Sułów	24,86	62,14	35	7	21	7	1	1	1
	Szczebrzeszyn	23,33	58,33	126	29	81	16	2	4	0
	Zamość	25,88	64,69	237	41	132	64	1	7	4
Zwierzyniec	25,45	63,63	71	12	44	15	1	1	0	
m. Biała Podlaska	27,61	69,03	625	67	357	201	0	2	6	
m. Chełm	25,66	64,15	574	107	337	130	1	7	3	
m. Lublin	27,98	69,95	2 974	369	1 478	1 127	5	12	27	
m. Zamość	27,36	68,40	660	89	342	229	0	5	5	

**WOJEWÓDZTWO MAŁOPOLSKIE**
**Tabela 46. Średnie wyniki sprawdzianu w gminach oraz liczby szkół z wynikiem niskim, średnim i wysokim**

Powiat	Gmina	Średni wynik w punktach	Średni wynik w procentach	Liczba przystępujących do sprawdzianu	Liczba <u>uczniów</u> z wynikiem:			Liczba <u>szkół</u> z wynikiem:		
					niskim	średnim	wysokim	niskim	średnim	wysokim
bocheński	m. Bochnia	26,44	66,10	332	54	179	99	0	4	1
	Bochnia	24,57	61,42	232	49	130	53	0	12	0
	Drwinia	26,95	67,38	80	10	49	21	0	3	2
	Lipnica Murowana	25,00	62,50	57	14	29	14	0	2	0
	Łapanów	23,46	58,65	100	27	58	15	3	2	1
	Nowy Wiśnicz	25,69	64,22	147	22	92	33	1	3	2
	Rzezawa	26,11	65,28	126	20	75	31	1	4	2
	Trzciana	27,41	68,52	66	10	33	23	0	2	3
	Żegocina	26,86	67,15	64	9	37	18	0	2	2
brzeski	Borzęcin	22,66	56,64	99	30	52	17	1	4	0
	Brzesko	25,60	64,00	416	75	240	101	1	8	2
	Czchów	24,61	61,51	137	26	79	32	1	4	2
	Dębno	25,07	62,68	153	34	75	44	2	6	2
	Gnojnik	25,33	63,33	93	20	49	24	1	3	1
	Iwkowa	23,30	58,25	87	25	42	20	2	3	0
	Szczurowa	24,97	62,42	126	26	75	25	1	3	2
chrzanowski	Alwernia	26,91	67,28	115	18	59	38	0	4	3
	Babice	26,40	66,00	105	18	53	34	0	2	3
	Chrzanów	25,78	64,46	398	64	239	95	1	8	1
	Libiąż	24,98	62,44	211	46	112	53	0	4	2
	Trzebinia	26,35	65,89	279	52	144	83	1	6	4
dąbrowski	Bolesław	24,67	61,67	24	5	13	6	0	2	0
	Dąbrowa Tarnowska	24,54	61,35	213	47	124	42	2	6	2
	Gręboszów	22,73	56,82	22	7	13	2	1	0	0
	Mędrzechów	26,19	65,47	37	5	22	10	0	1	1
	Olesno	24,76	61,91	80	16	46	18	2	4	0
	Radgoszcz	21,36	53,40	86	36	35	15	2	2	0
	Szczucin	24,89	62,21	149	35	77	37	2	5	0
gorlicki	m. Gorlice	27,14	67,84	254	38	124	92	0	3	2
	Biecz	24,23	60,58	165	40	94	31	3	7	0
	Bobowa	25,11	62,77	140	30	74	36	0	5	2
	Gorlice	25,05	62,62	208	45	118	45	3	3	3
	Lipinki	25,55	63,88	67	9	44	14	0	3	1
	Łużna	23,53	58,83	105	28	59	18	2	3	2
	Moszczenica	22,73	56,82	59	15	36	8	1	1	0
	Ropa	21,86	54,64	69	28	32	9	2	0	1
	Sękowa	23,34	58,35	53	17	27	9	0	2	0

Powiat	Gmina	Średni wynik w punktach	Średni wynik w procentach	Liczba przystępujących do sprawdzianu	Liczba <u>uczniów</u> z wynikiem:			Liczba <u>szkół</u> z wynikiem:		
					niskim	średnim	wysokim	niskim	średnim	wysokim
	Uście Gorlickie	24,45	61,14	88	18	56	14	1	4	2
krakowski	Czernichów	24,66	61,64	163	32	100	31	2	4	2
	Igołomia-Wawrzeńczyce	24,56	61,41	87	16	50	21	0	3	1
	Iwanowice	26,84	67,10	88	10	53	25	0	3	4
	Jerzmanowice-Przegonia	25,54	63,84	132	21	81	30	0	3	3
	Kocmyrzów-Luborzycza	26,81	67,02	147	19	86	42	0	6	4
	Krzeszowice	26,65	66,62	294	39	177	78	0	7	6
	Liszki	27,53	68,83	167	16	91	60	0	4	6
	Michałowice	26,96	67,41	82	9	52	21	0	1	2
	Mogilany	27,50	68,75	132	16	73	43	0	4	3
	Skała	27,10	67,74	104	10	65	29	0	2	3
	Skawina	27,65	69,13	462	62	228	172	1	5	7
	Słomniki	24,51	61,29	140	34	75	31	0	5	1
	Sułoszowa	24,16	60,39	76	17	45	14	1	3	0
	Świątniki Górne	25,90	64,75	99	13	64	22	0	3	2
	Wielka Wieś	28,01	70,03	84	8	44	32	0	0	5
	Zabierzów	27,89	69,72	232	36	107	89	1	3	6
Zielonki	28,53	71,32	169	14	87	68	0	2	3	
limanowski	m. Limanowa	26,66	66,66	225	26	137	62	0	2	2
	m. Mszana Dolna	26,87	67,18	111	11	71	29	0	2	0
	Dobra	24,95	62,38	130	30	69	31	2	3	1
	Jodłownik	25,34	63,34	104	23	48	33	0	4	2
	Kamienica	25,98	64,95	106	19	64	23	0	5	2
	Laskowa	24,57	61,43	136	33	74	29	0	5	2
	Limanowa	25,39	63,48	272	53	161	58	2	8	5
	Łukowica	27,51	68,78	135	16	70	49	1	2	6
	Mszana Dolna	24,20	60,50	219	54	125	40	1	11	0
	Niedźwiedź	23,99	59,98	105	25	60	20	2	2	0
	Słopnice	24,40	61,01	124	27	73	24	0	2	1
Tymbark	26,79	66,97	104	10	66	28	0	2	2	
miechowski	Charsznica	24,06	60,14	87	23	51	13	1	2	1
	Gołcza	26,76	66,89	49	6	27	16	0	3	2
	Kozłów	25,46	63,65	37	7	21	9	1	4	1
	Książ Wielki	23,00	57,50	59	12	38	9	1	2	0
	Miechów	24,98	62,44	181	37	106	38	1	6	0
	Raławice	26,38	65,94	32	5	19	8	0	1	0
	Słaboszów	24,31	60,76	36	6	24	6	0	2	0

Powiat	Gmina	Średni wynik w punktach	Średni wynik w procentach	Liczba przystępujących do sprawdzianu	Liczba uczniów z wynikiem:			Liczba szkół z wynikiem:		
					niskim	średnim	wysokim	niskim	średnim	wysokim
mysieński	Dobczyce	25,45	63,62	172	29	103	40	1	4	1
	Lubień	24,80	62,00	141	33	79	29	0	3	1
	Myślenice	26,50	66,25	506	66	297	143	0	12	6
	Pcim	26,51	66,27	154	24	86	44	0	3	2
	Raciechowice	26,46	66,14	70	13	36	21	0	3	2
	Siepraw	25,88	64,71	103	20	54	29	0	2	2
	Sułkowice	26,23	65,58	186	25	109	52	1	1	3
	Tokarnia	24,18	60,45	129	30	82	17	1	4	0
	Wiśniowa	25,66	64,14	87	17	47	23	1	1	2
nowosądecki	m. Grybów	24,13	60,33	91	21	52	18	0	2	0
	Chełmiec	25,94	64,86	375	58	228	89	2	9	5
	Gródek nad Dunajcem	26,95	67,38	124	23	60	41	1	3	4
	Grybów	25,02	62,54	321	63	192	66	0	13	2
	Kamionka Wielka	26,97	67,42	158	17	97	44	0	3	5
	Korzenna	24,48	61,21	194	40	118	36	3	8	3
	Krynica-Zdrój	24,46	61,15	182	39	106	37	1	3	1
	Łabowa	25,78	64,44	80	9	51	20	0	3	1
nowosądecki	Łącko	25,01	62,52	208	41	123	44	1	8	3
	Łososina Dolna	24,92	62,31	155	37	76	42	1	6	2
	Muszyna	23,92	59,80	140	31	85	24	2	3	0
	Nawojowa	25,01	62,52	115	22	72	21	1	5	0
	Piwniczna-Zdrój	25,21	63,04	126	26	66	34	0	5	0
	Podegrodzie	26,09	65,23	174	30	98	46	2	3	5
	Rytro	27,18	67,95	61	9	33	19	0	0	1
	Stary Sącz	24,99	62,46	278	63	153	62	1	5	2
nowotarski	m. Nowy Targ	26,14	65,36	352	56	204	92	2	4	1
	Szczawnica	25,22	63,04	74	14	45	15	0	2	0
	Czarny Dunajec	24,59	61,47	223	51	125	47	2	9	2
	Czorsztyn	25,69	64,22	93	17	52	24	0	3	1
	Jabłonka	22,78	56,96	235	74	129	32	7	6	0
	Krościenko nad Dunajcem	27,14	67,86	69	9	37	23	0	1	2
	Lipnica Wielka	24,76	61,90	92	17	58	17	0	5	0
	Łąpsze Niżne	25,02	62,55	104	18	75	11	0	5	2
	Nowy Targ	23,77	59,43	295	84	160	51	5	12	2
	Ochotnica Dolna	24,63	61,58	114	19	78	17	0	5	1
	Raba Wyżna	24,97	62,43	169	40	86	43	1	5	2
	Rabka-Zdrój	25,92	64,80	197	32	114	51	2	5	0

Powiat	Gmina	Średni wynik w punktach	Średni wynik w procentach	Liczba przystępujących do sprawdzianu	Liczba uczniów z wynikiem:			Liczba szkół z wynikiem:		
					niskim	średnim	wysokim	niskim	średnim	wysokim
	Spytkowice	21,13	52,82	62	25	29	8	2	1	0
	Szaflary	22,62	56,55	132	46	71	15	3	5	0
olkuski	Bukowno	26,41	66,03	80	13	44	23	0	1	1
	Bolesław	25,13	62,83	68	15	33	20	0	2	1
	Klucze	25,81	64,52	142	25	81	36	1	3	3
	Olkusz	25,87	64,67	415	65	250	100	0	14	3
	Trzyciąż	23,65	59,13	83	25	46	12	2	4	1
	Wolbrom	26,48	66,21	232	31	137	64	0	6	6
oświęcimski	m. Oświęcim	26,17	65,42	377	62	209	106	0	5	2
	Brzeszcze	26,61	66,52	205	32	109	64	0	3	2
	Chełmek	25,65	64,12	105	17	60	28	0	3	1
	Kęty	25,99	64,99	357	64	190	103	1	4	4
	Osiek	27,80	69,49	89	10	48	31	0	2	1
	Oświęcim	26,44	66,09	172	27	98	47	0	4	3
	Polanka Wielka	25,92	64,81	53	7	34	12	0	1	0
	Przeciszów	26,44	66,09	64	13	31	20	0	2	1
	Zator	26,44	66,09	103	14	60	29	0	4	1
proszowicki	Koniusza	26,55	66,37	84	12	47	25	0	4	2
	Koszyce	23,23	58,08	65	15	42	8	1	1	0
	Nowe Brzesko	23,88	59,71	51	15	31	5	1	1	1
	Pałecznica	24,76	61,91	38	7	24	7	0	2	1
	Proszowice	25,50	63,74	169	32	96	41	0	6	2
	Radziemice	25,53	63,81	40	8	21	11	1	1	1
suski	m. Jordanów	28,18	70,44	57	7	29	21	0	0	1
	Sucha Beskidzka	26,18	65,45	101	14	59	28	0	2	1
	Budzów	25,41	63,53	109	21	63	25	1	4	2
	Bystra-Sidzina	25,22	63,04	106	16	74	16	0	3	0
	Jordanów	24,21	60,54	154	36	88	30	2	2	1
	Maków Podhalański	25,34	63,34	151	27	94	30	1	4	3
	Stryszawa	27,08	67,69	130	17	73	40	0	3	4
	Zawoja	25,46	63,64	125	23	72	30	1	4	1
	Zembrzyce	24,59	61,48	66	14	40	12	1	3	0
tarnowski	Ciężkowice	23,45	58,62	136	34	87	15	3	5	1
	Gromnik	21,88	54,71	95	37	38	20	1	4	0
	Lisia Góra	25,89	64,73	188	32	105	51	1	4	6
	Pleśna	24,01	60,03	167	38	102	27	2	7	0
	Radłów	25,32	63,29	107	20	64	23	0	7	1
	Ryglice	25,61	64,03	150	30	74	46	1	3	2
	Rzepiennik Strzyżewski	25,39	63,46	83	14	53	16	0	5	0

Powiat	Gmina	Średni wynik w punktach	Średni wynik w procentach	Liczba przystępujących do sprawdzianu	Liczba uczniów z wynikiem:			Liczba szkół z wynikiem:		
					niskim	średnim	wysokim	niskim	średnim	wysokim
	Skrzyszów	26,32	65,81	155	30	76	49	0	4	3
	Tarnów	26,35	65,87	273	52	140	81	3	4	5
	Tuchów	22,66	56,65	203	63	113	27	5	5	1
	Wierzchosławice	25,34	63,36	111	19	73	19	0	6	1
	Wietrzychowice	25,59	63,97	34	4	24	6	0	2	0
	Wojnicz	25,26	63,15	172	36	88	48	2	5	0
	Zakliczyn	25,82	64,55	155	27	87	41	2	4	2
	Żabno	24,60	61,51	212	46	120	46	2	5	3
	Szerzyny	24,77	61,91	81	21	39	21	1	2	2
tatrzański	Zakopane	25,49	63,72	288	58	162	68	2	6	2
	Biały Dunajec	23,44	58,60	73	19	42	12	2	2	1
	Bukowina Tatrzańska	24,58	61,46	154	30	98	26	3	3	4
	Kościelisko	23,86	59,64	90	22	50	18	1	1	1
	Poronin	21,22	53,04	139	52	71	16	7	0	0
wadowicki	Andrychów	27,42	68,56	485	59	279	147	0	4	6
	Brzeźnica	26,36	65,91	127	22	68	37	0	4	2
	Kalwaria Zebrzydowska	25,58	63,95	236	42	142	52	0	7	3
	Lanckorona	25,08	62,71	72	15	42	15	0	3	1
	Mucharz	26,07	65,18	56	8	33	15	0	2	1
	Spytkowice	25,20	62,99	137	27	75	35	1	3	1
	Stryszów	26,33	65,81	80	13	47	20	0	2	2
	Tomice	25,98	64,95	93	12	62	19	0	3	1
	Wadowice	27,00	67,49	406	55	225	126	0	9	6
Wieprz	24,71	61,78	142	30	84	28	1	4	1	
wielicki	Biskupice	25,59	63,98	108	17	70	21	1	2	2
	Gdów	26,42	66,06	215	28	126	61	0	6	5
	Kłaj	27,57	68,93	103	12	55	36	0	1	4
	Niepołomice	28,24	70,60	267	26	141	100	0	2	8
	Wieliczka	26,77	66,93	496	72	276	148	0	7	10
m. Kraków	28,60	71,50	5 614	555	2 760	2 299	4	32	92	
m. Nowy Sącz	27,47	68,67	916	117	465	334	1	6	9	
m. Tarnów	26,63	66,56	1 077	164	589	324	2	11	8	



**WOJEWÓDZTWO PODKARPACKIE**
**Tabela 47. Średnie wyniki sprawdzianu w gminach oraz liczby szkół z wynikiem niskim, średnim i wysokim**

Powiat	Gmina	Średni wynik w punktach	Średni wynik w procentach	Liczba przystępujących do sprawdzianu	Liczba <u>uczniów</u> z wynikiem:			Liczba <u>szkół</u> z wynikiem:		
					niskim	średnim	wysokim	niskim	średnim	wysokim
bieszczadzki	Czarna	20,13	50,31	24	11	11	2	1	1	0
	Lutowiska	22,59	56,48	22	7	12	3	1	0	0
	Ustrzyki Dolne	25,90	64,75	188	34	113	41	3	5	2
brzozowski	Brzozów	26,25	65,63	325	49	187	89	0	9	1
	Domaradz	24,17	60,43	58	15	31	12	1	3	0
	Dydnia	24,43	61,08	102	21	65	16	1	5	0
	Haczów	27,04	67,60	102	14	55	33	1	2	3
	Jasienica Rosielna	24,96	62,40	96	16	62	18	0	4	0
	Nozdrzec	25,55	63,89	83	15	51	17	2	2	4
dębicki	M. Dębica	27,98	69,95	430	45	229	156	0	1	7
	Brzostek	27,83	69,58	155	24	75	56	2	2	6
	Czarna	25,02	62,54	126	27	70	29	2	4	4
	Dębica	24,74	61,84	292	73	152	67	1	11	1
	Jodłowa	26,25	65,64	59	10	32	17	0	2	3
	Pilzno	25,76	64,41	225	45	120	60	1	6	4
	Żyraków	25,97	64,91	145	27	79	39	1	5	4
jarosławski	m. Jarosław	26,96	67,39	411	54	242	115	0	4	4
	m. Radymno	26,54	66,35	78	8	51	19	0	1	0
	Chłopice	24,83	62,07	58	10	38	10	1	3	1
	Jarosław	23,20	58,01	147	42	78	27	3	4	0
	Laszki	24,03	60,09	88	20	48	20	1	4	0
	Pawłosiów	25,07	62,68	69	16	39	14	0	3	0
	Pruchnik	25,74	64,36	136	21	81	34	1	2	3
	Radymno	24,05	60,12	125	28	69	28	2	6	1
	Rokietnica	25,27	63,17	56	11	29	16	0	4	1
	Roźwienica	21,45	53,63	82	26	49	7	4	1	0
	Wiązownica	23,78	59,45	132	32	77	23	2	3	2
jasielski	m. Jasło	26,98	67,46	385	55	222	108	0	5	4
	Brzyska	24,05	60,14	92	24	47	21	1	1	2
	Dębowiec	25,18	62,94	118	23	72	23	1	8	0
	Jasło	25,38	63,46	143	32	77	34	1	6	1
	Kołaczyce	22,93	57,33	104	30	59	15	2	3	1
	Krempna	23,16	57,89	19	7	6	6	0	1	0
	Nowy Żmigród	24,29	60,73	100	24	57	19	2	5	0
	Osiek Jasielski	24,59	61,47	56	9	39	8	1	3	3

Powiat	Gmina	Średni wynik w punktach	Średni wynik w procentach	Liczba przystępujących do sprawdzianu	Liczba <u>uczniów</u> z wynikiem:			Liczba <u>szkół</u> z wynikiem:		
					niskim	średnim	wysokim	niskim	średnim	wysokim
	Skołyszyn	26,79	66,96	154	16	93	45	0	4	4
	Tarnowiec	24,23	60,58	95	20	59	16	2	7	0
kolbuszowski	Cmolas	25,99	64,98	104	15	65	24	1	2	2
	Kolbuszowa	26,30	65,74	250	42	137	71	1	5	4
	Majdan Królewski	26,16	65,41	123	17	73	33	1	4	2
	Niwiska	26,87	67,18	62	8	35	19	0	4	3
	Raniżów	25,84	64,60	87	12	57	18	0	4	1
	Dzikowiec	24,31	60,77	78	17	47	14	1	4	1
krośniński	Chorkówka	24,18	60,45	157	39	85	33	4	4	2
	Dukla	23,68	59,19	161	44	89	28	3	5	0
	Iwonicz-Zdrój	25,61	64,02	117	23	70	24	0	4	0
	Jedlicze	24,92	62,30	174	33	108	33	1	7	1
	Korczyna	25,68	64,20	128	25	74	29	0	4	1
	Krościenko Wyzne	26,93	67,32	71	12	38	21	0	0	1
	Miejsce Piastowe	26,91	67,27	172	28	92	52	0	4	4
	Rymanów	26,54	66,36	191	20	122	49	2	4	3
	Wojaszówka	25,80	64,49	83	11	51	21	1	3	1
leżajski	Jaślicka	26,78	66,94	27	6	13	8	0	1	0
	m. Leżajsk	26,78	66,96	171	22	103	46	0	1	2
	Grodzisko Dolne	24,97	62,42	93	22	53	18	0	4	0
	Kuryłówka	24,32	60,79	60	15	33	12	0	4	0
	Leżajsk	24,54	61,36	247	50	153	44	1	8	1
	Nowa Sarzyna	24,78	61,95	269	50	171	48	1	6	1
lubaczowski	m. Lubaczów	26,23	65,58	139	22	83	34	1	1	1
	Cieszanów	25,56	63,89	79	13	48	18	0	2	1
	Horyniec-Zdrój	25,93	64,81	54	10	31	13	0	2	1
	Lubaczów	25,36	63,41	96	19	61	16	0	4	2
	Narol	25,44	63,61	70	10	43	17	1	3	0
	Oleszyce	29,60	74,00	70	3	35	32	0	1	2
	Stary Dzików	24,91	62,27	44	10	26	8	0	2	0
	Wielkie Oczy	21,91	54,76	53	18	31	4	2	0	0
łańcucki	m. Łańcut	26,37	65,93	197	29	112	56	2	1	1
	Białobrzegi	24,82	62,06	91	17	59	15	0	4	2
	Czarna	25,23	63,08	126	29	60	37	1	3	3
	Łańcut	25,53	63,83	244	46	135	63	1	6	2

Powiat	Gmina	Średni wynik w punktach	Średni wynik w procentach	Liczba przystępujących do sprawdzianu	Liczba <u>uczniów</u> z wynikiem:			Liczba <u>szkół</u> z wynikiem:		
					niskim	średnim	wysokim	niskim	średnim	wysokim
	Markowa	25,31	63,28	83	16	47	20	1	1	1
	Rakszawa	24,35	60,88	102	16	67	19	0	5	0
	Żołyńia	26,01	65,03	92	15	50	27	0	3	1
mielecki	m. Mielec	27,46	68,64	566	81	283	202	0	2	7
	Borowa	26,95	67,38	61	5	35	21	1	0	3
	Czermin	26,47	66,17	92	15	53	24	0	3	3
	Gawłuszowice	20,73	51,83	26	11	12	3	1	0	0
	Mielec	26,69	66,73	155	22	89	44	0	5	4
	Padew Narodowa	26,09	65,23	54	9	33	12	0	1	0
	Przeclaw	26,95	67,38	124	20	70	34	1	4	2
	Radomyśl Wielki	27,63	69,09	175	20	99	56	0	4	7
	Tuszów Narodowy	24,07	60,19	81	20	44	17	2	1	2
	Wadowice Górne	25,94	64,86	109	21	61	27	0	4	3
nizański	Harasiuki	26,73	66,84	64	8	38	18	0	2	3
	Jarocin	25,77	64,43	53	11	26	16	0	4	2
	Jeżowe	25,72	64,31	145	24	83	38	0	3	3
	Krzeszów	27,13	67,82	39	7	18	14	0	1	1
	Nisko	26,97	67,42	241	29	137	75	1	4	4
	Rudnik nad Sanem	25,88	64,71	95	15	53	27	0	5	0
	Ulanów	25,41	63,53	80	12	51	17	1	3	1
przemyski	Bircza	23,54	58,84	82	19	51	12	4	2	2
	Dubiecko	24,83	62,07	123	23	77	23	3	4	1
	Fredropol	22,69	56,71	70	25	30	15	4	2	2
	Krasiczyn	26,05	65,13	58	11	28	19	0	1	1
	Krzywcza	23,48	58,71	64	17	38	9	1	4	0
	Medyka	24,78	61,94	76	14	48	14	0	4	1
	Orły	25,47	63,68	108	19	63	26	1	5	2
	Przemysł	21,53	53,82	87	27	52	8	5	1	1
	Stubno	22,34	55,85	53	15	33	5	1	1	0
	Żurawica	25,12	62,80	141	25	87	29	0	6	2
przeworski	m.Przeworsk	25,17	62,93	179	41	93	45	1	1	1
	Adamówka	26,45	66,12	49	9	24	16	1	2	1
	Gać	23,48	58,69	40	8	28	4	2	2	0
	Jawornik Polski	23,35	58,38	51	14	28	9	1	0	1
	Kańczuga	24,37	60,92	147	32	91	24	1	5	1
	Przeworsk	25,16	62,91	134	28	74	32	2	4	3
	Sieniawa	23,88	59,70	100	23	62	15	3	2	0

Powiat	Gmina	Średni wynik w punktach	Średni wynik w procentach	Liczba przystępujących do sprawdzianu	Liczba <u>uczniów</u> z wynikiem:			Liczba <u>szkół</u> z wynikiem:		
					niskim	średnim	wysokim	niskim	średnim	wysokim
	Tryńcza	25,46	63,64	107	17	71	19	1	2	2
	Zarzecze	22,74	56,86	82	23	49	10	3	2	1
ropczycko-średziszowski	Iwierzycze	25,85	64,62	86	17	46	23	0	5	3
	Ostrów	24,40	60,99	88	20	50	18	1	5	0
	Ropczyce	25,65	64,12	304	63	167	74	0	10	2
	Śędziszów Małopolski	26,06	65,15	270	44	147	79	1	8	5
	Wielopole Skrzyńskie	24,02	60,06	90	19	53	18	1	4	1
rzeszowski	m. Dynów	24,61	61,54	70	11	49	10	0	2	0
	Błażowa	26,81	67,02	104	14	56	34	0	4	4
	Boguchwała	27,92	69,80	177	19	95	63	0	1	10
	Chmielnik	25,94	64,85	67	15	31	21	1	4	1
	Dynów	24,99	62,47	86	19	53	14	1	4	3
	Głogów Małopolski	26,87	67,17	203	30	111	62	0	4	3
	Hyżne	25,37	63,41	93	15	57	21	1	5	0
	Kamień	24,80	61,99	83	18	42	23	1	3	1
	Krasne	25,66	64,14	105	14	65	26	1	1	2
	Lubenia	28,65	71,63	66	4	35	27	0	0	2
	Sokołów Małopolski	24,90	62,25	222	47	125	50	1	7	2
	Świlcza	27,55	68,88	179	20	100	59	0	5	5
	Trzebownisko	25,37	63,43	235	46	135	54	1	6	2
	Tyczyn	26,97	67,42	152	26	73	53	0	2	3
sanocki	m. Sanok	25,93	64,82	359	51	224	84	0	4	1
	Besko	25,11	62,77	46	11	24	11	0	1	0
	Bukowsko	25,16	62,89	57	10	41	6	0	2	1
	Komańcza	24,75	61,88	44	12	22	10	1	1	2
	Sanok	25,01	62,53	148	31	81	36	2	6	3
	Tyrawa Wołoska	24,42	61,04	24	7	15	2	0	1	0
	Zagórz	24,40	60,99	134	30	79	25	2	6	0
	Zarszyn	25,62	64,04	104	14	66	24	1	4	2
stalowowolski	Stalowa Wola	27,40	68,50	570	74	305	191	0	4	5
	Bojanów	24,73	61,82	85	19	47	19	2	2	2
	Pysznica	25,57	63,94	87	16	50	21	1	1	2
	Radomyśl nad Sanem	24,96	62,39	93	22	48	23	1	3	1
	Zaklików	21,64	54,09	85	29	47	9	3	1	0
	Zaleszany	22,78	56,95	119	29	79	11	4	3	0

Powiat	Gmina	Średni wynik w punktach	Średni wynik w procentach	Liczba przystępujących do sprawdzianu	Liczba <u>uczniów</u> z wynikiem:			Liczba <u>szkół</u> z wynikiem:		
					niskim	średnim	wysokim	niskim	średnim	wysokim
strzyżowski	Czudec	26,46	66,16	145	22	81	42	0	4	3
	Frysztak	24,15	60,37	135	35	70	30	1	3	2
	Niebylec	25,46	63,64	136	25	75	36	0	5	5
	Strzyżów	24,79	61,98	244	51	136	57	2	7	2
	Wiśniowa	25,73	64,32	99	14	58	27	2	4	3
tarno-brzeski	Baranów Sandomierski	25,27	63,17	127	27	65	35	2	2	3
	Gorzyce	23,38	58,45	142	41	82	19	2	3	1
	Grębów	26,18	65,45	127	16	80	31	0	4	2
	Nowa Dęba	25,01	62,51	172	31	105	36	2	4	2
leski	Baligród	23,62	59,04	26	7	15	4	1	2	0
	Cisna	25,30	63,25	20	3	13	4	0	1	0
	Lesko	24,45	61,13	115	24	69	22	0	4	0
	Olszanica	21,92	54,80	50	14	33	3	3	0	0
	Solina	23,19	57,98	52	13	36	3	3	1	1
M. Krosno	27,83	69,57	428	47	224	157	0	2	10	
M. Przemyśl	26,60	66,50	587	89	331	167	2	4	5	
M. Rzeszów	27,64	69,10	1 577	188	824	565	1	9	20	
M. Tarnobrzeg	26,88	67,19	437	59	247	131	0	5	4	

## VIII.5. Kartoteka testu (arkusz S–1–112)

Tabela 48. Kartoteka testu (arkusz S–1–112)

Numer zadania	Obszar standardów wymagań egzaminacyjnych	Sprawdzana umiejętność (z numerem standardu) Uczeń:	Sprawdzana czynność ucznia Uczeń:	Liczba punktów	Typ zadania
1.	Czytanie	odczytuje tekst popularnonaukowy (1.1)	odczytuje ogólny sens tekstu	1	WW
2.	Czytanie	odczytuje tekst popularnonaukowy (1.1)	wyszukuje informacje w tekście	1	WW
3.	Czytanie	odczytuje tekst popularnonaukowy (1.1)	określa funkcję elementów tekstu	1	WW
4.	Czytanie	odczytuje tekst popularnonaukowy (1.1)	wyszukuje informacje podane wprost	1	WW
5.	Czytanie	odczytuje tekst popularnonaukowy (1.1)	rozumie puentę tekstu	1	WW
6.	Czytanie	odczytuje tekst popularnonaukowy (1.1)	wnioskuje na podstawie przesłanek zawartych w tekście	1	WW
7.	Rozumowanie	posługuje się kategoriami czasu i przestrzeni w celu porządkowania wydarzeń (3.1)	umieszcza datę w przedziale czasowym	1	WW
8.	Korzystanie z informacji	posługuje się źródłem informacji (4.1)	ustala datę na podstawie informacji zawartych w przypisie	1	WW
9.	Korzystanie z informacji	posługuje się źródłem informacji (4.1)	korzysta z informacji zamieszczonych w tabeli	1	WW
10.	Korzystanie z informacji	posługuje się źródłem informacji (4.1)	korzysta z informacji zamieszczonych w tabeli	1	WW
11.	Korzystanie z informacji	posługuje się źródłem informacji (4.1)	korzysta z informacji zamieszczonych w tabeli	1	WW
12.	Czytanie	odczytuje tekst poetycki (1.1)	wnioskuje na podstawie przesłanek zawartych w tekście	1	WW
13.	Czytanie	odczytuje tekst poetycki (1.1)	określa intencję bohatera	1	WW
14.	Czytanie	odczytuje tekst poetycki (1.1)	rozumie główną myśl tekstu	1	WW
15.	Czytanie	odczytuje tekst poetycki (1.1)	dostrzega charakterystyczną cechę języka utworu	1	WW
16.	Rozumowanie	rozpoznaje charakterystyczne cechy i własności figur (3.6)	wyznacza długość krawędzi sześcianu	1	WW
17.	Rozumowanie	wnioskuje o przebiegu zjawiska, mającego charakter prawidłowości, na podstawie jego opisu (3.7)	wyznacza wielokrotność liczb	1	WW
18.	Wykorzystywanie wiedzy w praktyce	wykonuje obliczenia dotyczące pieniędzy (5.3)	oblicza cenę jednostkową towaru	1	WW
19.	Wykorzystywanie wiedzy w praktyce	wykorzystuje w sytuacji praktycznej własności liczb (5.5)	wskazuje praktyczny sposób zrównania dwóch wielkości	1	WW
20.	Rozumowanie	opisuje sytuację przedstawioną w zadaniu za pomocą wyrażenia arytmetycznego (3.8)	ustala sposób obliczenia pola trójkąta	1	WW
21.	Wykorzystywanie wiedzy w praktyce	wykonuje obliczenia dotyczące długości (5.3)	oblicza długość zgodnie z warunkami zadania	2	KO
22.	Rozumowanie	ustala sposób rozwiązania zadania oraz prezentacji tego rozwiązania (3.8)	wyznacza iloraz i zaokrągla wynik na potrzeby sytuacji praktycznej	2	KO
23.	Rozumowanie	ustala sposób rozwiązania zadania oraz prezentacji tego rozwiązania (3.8)	wyznacza czynnik iloczynu	2	KO

Numer zadania	Obszar standardów wymagań egzaminacyjnych	Sprawdzana umiejętność (z numerem standardu) Uczeń:	Sprawdzana czynność ucznia Uczeń:	Liczba punktów	Typ zadania
24.	<i>Wykorzystywanie wiedzy w praktyce</i>	wykonuje obliczenia dotyczące pieniędzy (5.3)	wyznacza kwotę i dzieli ją na równe części	4	RO
25.	<i>Pisanie</i>	pisze na temat i zgodnie z celem (2.1)	opisuje dzieło sztuki użytkowej	3	RO
		celowo stosuje środki językowe (2.3)	pisze funkcjonalnym stylem z dbałością o dobór słownictwa	1	
		przestrzega norm gramatycznych (2.3)	pisze poprawnie pod względem gramatycznym	1	
		przestrzega norm gramatycznych (2.3)	pisze ortograficznie	1	RO
		przestrzega norm interpunkcyjnych (2.3)	pisze poprawnie pod względem interpunkcyjnym	1	
26.	<i>Pisanie</i>	pisze na temat i zgodnie z celem (2.1)	pisze zaproszenie	2	RO
		przestrzega norm ortograficznych (2.3)	pisze ortograficznie	1	

Tabela 49. Kartoteka testu (arkusz S–1–112) z podziałem na obszary umiejętności

Obszar standardów wymagań	Numer zadania	Sprawdzana czynność ucznia Uczeń:	Maksymalna liczba punktów	Liczba i procent punktów w OKE Kraków	
				punkty	procent
Czytanie	1	odczytuje ogólny sens tekstu	1	0,91	90,75
	2	wyszukuje informacje w tekście	1	0,93	92,91
	3	określa funkcję elementów tekstu	1	0,58	57,78
	4	wyszukuje informacje podane wprost	1	0,92	92,14
	5	rozumie puentę tekst	1	0,94	93,77
	6	wnioskuje na podstawie przesłanek zawartych w tekście	1	0,96	95,98
	12	wnioskuje na podstawie przesłanek zawartych w tekście	1	0,85	84,95
	13	określa intencję bohatera	1	0,92	92,40
	14	rozumie główną myśl tekstu	1	0,50	49,64
	15	dostrzega charakterystyczną cechę języka utworu	1	0,83	83,44
Rozumowanie	7	umieszcza datę w przedziale czasowym	1	0,51	51,43
	16	wyznacza długość krawędzi sześciangu	1	0,52	52,37
	17	wyznacza wielokrotność liczb	1	0,74	73,83
	20	ustala sposób obliczenia pola trójkąta	1	0,73	73,40
	22	wyznacza iloraz i zaokrągla wynik na potrzeby sytuacji praktycznej	2	1,31	65,75
	23	wyznacza czynnik iloczynu	2	1,59	79,46
Korzystanie z informacji	8	ustala datę na podstawie informacji zawartych w przepisie	1	0,59	59,18
	9	korzysta z informacji zamieszczonych w tabeli	1	0,91	90,82
	10	korzysta z informacji zamieszczonych w tabeli	1	0,58	57,75
	11	korzysta z informacji zamieszczonych w tabeli	1	0,28	28,03
Wykorzystywanie wiedzy w praktyce	18	oblicza cenę jednostkową towaru	1	0,56	56,25
	19	wskazuje praktyczny sposób zrównania dwóch wielkości	1	0,55	54,88
	21	oblicza długość zgodnie z warunkami zadania	2	1,07	53,51
	24	wyznacza kwotę i dzieli ją na równe części	4	1,90	47,47
Pisanie	25_1	opisuje dzieło sztuki użytkowej	3	1,72	57,18
	25_2	pisze funkcjonalnym stylem z dbałością o dobór słownictwa	1	0,35	35,33
	25_3	pisze poprawnie pod względem gramatycznym	1	0,69	68,85
	25_4	pisze ortograficznie	1	0,76	75,68
	25_5	pisze poprawnie pod względem interpunkcyjnym	1	0,80	80,19
	26_1	pisze zaproszenie	2	0,67	33,31
	26_2	pisze ortograficznie	1	0,72	71,78