



**OKRĘGOWA KOMISJA EGZAMINACYJNA
W KRAKOWIE**

Wydział Badań i Analiz

**Sprawozdanie ze sprawdzianu
w szóstej klasie szkoły podstawowej
w 2010 roku**

Wersja 1.1

Kraków, maj 2010

SPIS TREŚCI

| | |
|--|----|
| WPROWADZENIE..... | 3 |
| I. ORGANIZACJA I PRZEBIEG SPRAWDZIANU..... | 8 |
| II. OPIS ARKUSZA STANDARDOWEGO..... | 11 |
| III. DANE STATYSTYCZNE O UCZNIACH PRZYSTĘPUJĄCYCH DO SPRAWDZIANU W 2010 ROKU NA TERENIE DZIAŁANIA OKE W KRAKOWIE..... | 13 |
| DANE OGÓLNE..... | 13 |
| PŁEĆ | 14 |
| WIELKOŚĆ MIEJSCOWOŚCI | 14 |
| STATUS SZKOŁY | 15 |
| IV. DANE STATYSTYCZNE SZKÓŁ PODSTAWOWYCH..... | 16 |
| LOKALIZACJA SZKOŁY | 16 |
| SZKOŁY PUBLICZNE I NIEPUBLICZNE | 16 |
| LICZBA ODDZIAŁÓW W SZKOLE | 17 |
| V. WYNIKI UCZNIÓW PISZĄCYCH ARKUSZ STANDARDOWY (ARKUSZ S-1)..... | 19 |
| V.1. WYNIKI OGÓLNE – PODSTAWOWE MIARY STATYSTYCZNE..... | 19 |
| V.2. WYNIKI UCZNIÓW ROZWIĄZUJĄCYCH ARKUSZ S-1 W OBSZARACH UMIEJĘTNOŚCI..... | 20 |
| V.3. WYNIKI UCZNIÓW WEDŁUG ZADAŃ | 27 |
| V.4. WYNIKI UCZNIÓW WEDŁUG LOKALIZACJI SZKÓŁ | 29 |
| V.5. WYNIKI UCZNIÓW Z UWZGLĘDNIENIEM PŁCI | 31 |
| V.6. PORÓWNANIE WYNIKÓW UCZNIÓW BEZ DYSLEKSJI I UCZNIÓW Z DYSLEKSJĄ ROZWOJOWĄ | 32 |
| V.7. WYNIKI UCZNIÓW W SKALI ZNORMALIZOWANEJ | 34 |
| VI. WYNIKI SZKÓŁ | 38 |
| VI.1. PODSTAWOWE MIARY STATYSTYCZNE DLA SZKÓŁ PODSTAWOWYCH..... | 38 |
| VI.2. WYNIKI SZKÓŁ WEDŁUG LOKALIZACJI | 38 |
| VI.3. WYNIKI SZKÓŁ Z UWZGLĘDNIENIEM LICZBY ODDZIAŁÓW KLAS VI..... | 39 |
| VI.4. WYNIKI SZKÓŁ PUBLICZNYCH I NIEPUBLICZNYCH..... | 39 |
| VI.5. WYNIKI SZKÓŁ W SKALI ZNORMALIZOWANEJ..... | 40 |
| VII. WYNIKI UCZNIÓW PISZĄCYCH ARKUSZE DOSTOSOWANE | 41 |
| VII.1. WYNIKI UCZNIÓW SŁABO WIDZĄCYCH I UCZNIÓW NIEWIDOMYCH..... | 41 |
| VII.1.1. OPIS ARKUSZY DLA UCZNIÓW SŁABO WIDZĄCYCH I UCZNIÓW NIEWIDOMYCH..... | 41 |
| VII.1.2. PODSTAWOWE MIARY STATYSTYCZNE..... | 41 |
| VII.1.3. WYNIKI UCZNIÓW SŁABO WIDZĄCYCH I NIEWIDOMYCH W OBSZARACH UMIEJĘTNOŚCI..... | 42 |
| VII.2. WYNIKI UCZNIÓW SŁABO SŁYSZĄCYCH I NIESŁYSZĄCYCH..... | 42 |
| VII.2.1. OPIS ARKUSZA DLA UCZNIÓW SŁABO SŁYSZĄCYCH I NIESŁYSZĄCYCH..... | 42 |
| VII.2.2. PODSTAWOWE MIARY STATYSTYCZNE..... | 43 |
| VII.2.3. WYNIKI UCZNIÓW SŁABO SŁYSZĄCYCH I NIESŁYSZĄCYCH W OBSZARACH UMIEJĘTNOŚCI | 43 |
| VII.3. WYNIKI UCZNIÓW Z UPOŚLEDZENIEM UMYSŁOWYM W STOPNIU LEKKIM | 44 |
| VII.3.1. OPIS ARKUSZA DLA UCZNIÓW Z UPOŚLEDZENIEM UMYSŁOWYM W STOPNIU LEKKIM | 44 |
| VII.3.2. PODSTAWOWE MIARY STATYSTYCZNE..... | 44 |
| VII.3.3. WYNIKI UCZNIÓW Z UPOŚLEDZENIEM UMYSŁOWYM W STOPNIU LEKKIM | 45 |
| VIII. ANEKS | 46 |
| VIII.1. PRZEDZIAŁY PUNKTOWE WYNIKÓW UCZNIÓW W SKALI STANINOWEJ W LATACH 2002-2010 | 46 |
| VIII.2. PRZEDZIAŁY PUNKTOWE WYNIKÓW SZKÓŁ W SKALI STANINOWEJ W LATACH 2002-2010..... | 46 |
| VIII.3. ŚREDNIE WYNIKI UCZNIÓW W POWIATACH ORAZ LICZBA SZKÓŁ Z WYNIKIEM NISKIM, ŚREDNIM I WYSOKIM | 47 |
| VIII.4. ŚREDNIE WYNIKI SZKÓŁ PODSTAWOWYCH W GMINACH W 2010 ROKU | 50 |
| VIII.5. KARTOTEKA TESTU (ARKUSZ S-1-102)..... | 63 |

Wprowadzenie

Dnia 8 kwietnia 2010 roku uczniowie w całym kraju po raz dziewiąty przystąpili do sprawdzianu w szóstej klasie szkoły podstawowej.

Podstawą prawną przeprowadzenia sprawdzianu jest Rozporządzenie Ministra Edukacji Narodowej i Sportu z 30 kwietnia 2007 r. w sprawie warunków i sposobu oceniania, klasyfikowania i promowania uczniów i słuchaczy oraz przeprowadzania egzaminów i sprawdzianów w szkołach publicznych z późniejszymi zmianami.

Celem sprawdzianu jest zbadanie, w jakim stopniu uczniowie kończący szóstą klasę szkoły podstawowej opanowali umiejętności opisane w standardach wymagań egzaminacyjnych.

Podczas sprawdzianu badano umiejętności:

- ✓ czytania,
- ✓ pisania,
- ✓ rozumowania,
- ✓ korzystania z informacji,
- ✓ wykorzystywania wiedzy w praktyce.

W niniejszym sprawozdaniu zamieszczono informacje o wynikach sprawdzianu przeznaczone przede wszystkim dla odbiorców województwa lubelskiego, małopolskiego, i podkarpackiego. Nie zapominajmy, że sprawdzian to ważny, bo pierwszy dla uczniów, egzamin zewnętrzny; często decydujący o postrzeganiu danej placówki w środowisku.

Mamy nadzieję, że nasze opracowanie ułatwi nauczycielom diagnozę osiągnięć uczniów i zainspiruje dyrektorów szkół podstawowych do wnikliwej analizy uczniowskich wyników i właściwego ich wykorzystania.

Okręgowa Komisja Egzaminacyjna w Krakowie prowadzi serwis on-line OBIĘG dla dyrektorów szkół zlokalizowanych na terenie jej działania. Aby móc skorzystać z informacji zawartych w serwisie dyrektor musi się zalogować kodem szkoły i hasłem, które zobowiązany jest zmieniać co miesiąc. Informacje dedykowane dla dyrektora szkoły zgrupowane są w 6 blokach:

- I. DANE O UCZNIACH
- II. EGZAMINY
- III. DANE O SZKOLE
- IV. RAPORT WNIOSKÓW
- V. MATERIAŁY
- VI. MOJE KONTO.

Po zalogowaniu się w systemie informatycznym OBIEG dyrektor widzi następujący ekran:

The screenshot shows the OBIEG system interface. At the top, there are navigation links: 'Strona główna', 'Najczęstsze pytania', and 'Telefony'. The left sidebar is titled 'UŻYTKOWNIK' and contains several menu items: 'DANE O UCZNIACH' (with sub-items: Hermes, Edycja danych uczniów, Edycja numerów sal, Wydruki, Hasła uczniów, Wnioski), 'EGZAMINY', 'DANE O SZKOLE' (with sub-items: Aktualizacja danych o szkole, Identyfikacja w SIO), 'RAPORT WNIOSKÓW' (with sub-item: Wnioski - wyszukiwarka), 'MATERIAŁY' (with sub-item: Materiały), and 'MOJE KONTO' (with sub-item: Zmiana hasła). The main content area is titled 'Komunikaty systemowe' and displays three messages:

- 12/05/2010 14:01:31: 1. dostawa materiałów egzaminacyjnych do szkół na **sprawdzian w czerwcu** br. nastąpi w dniu 7 czerwca 2010 r. w godzinach 8.00-14.00.
- 12/05/2010 14:01:31: 2. dostawa materiałów egzaminacyjnych do szkół na **egzamin gimnazjalny w czerwcu** 2010 r. nastąpi w dniu 7 czerwca 2010 r. w godzinach 8.00-13.00. Paczki będą zawierały arkusze na każdą część egzaminu tzn. część humanistyczną (z czerwonymi nalepkami), część matematyczno-przyrodniczą (z żółtymi nalepkami) i języki obce (z niebieskimi lub zielonymi nalepkami).
- 10/03/2010 10:21:23: **Odbiór materiałów do sprawdzianu i egzaminu gimnazjalnego.** informujemy, że w dniu 16 marca (wtorek) w godzinach 13-15 w Punktach Odbioru Prac (lista POP zamieszczona jest na stronie internetowej OKE Kraków) będą wydawane biuletyny informacyjne dotyczące organizacji egzaminów i obowiązujących procedur w sesji 2010 oraz kody kreskowe do wykorzystania podczas sprawdzianu i egzaminu gimnazjalnego.
- 18/02/2010 11:36:06: **Arkusze rezerwowe - Sprawdzian w szkołach podstawowych.**

I. W pierwsz{o bloku - DANE O UCZNIACH - Dyrektor szkoły wprowadza dane egzaminacyjne uczniów, takie jak imię i nazwisko, PESEL, datę i miejsce urodzenia, itp. Może to zrobić korzystając z jednego z dwóch poniższych sposobów:

- ✓ programu *Hermes*
- ✓ systemu OBIEG.

Program Hermes działa w środowisku Windows i współpracuje z programem Vulcan. Aby przesłać przygotowany za pomocą programu komputerowego Hermes plik z danymi o szkole i danymi egzaminacyjnymi uczniów, dyrektor szkoły korzysta z przygotowanego w zakładce Hermes polecenia *Wyślij plik*.

The screenshot shows the 'Wysłanie pliku programu Hermes z danymi o uczniach' dialog box. The dialog box has a title bar 'Plik' and contains the following fields and buttons:

- Nazwa pliku:
- Typ zgłoszenia:
- Sesja egzaminacyjna:
-

Aby wprowadzić dane egzaminacyjne uczniów korzystając z serwisu OBIEG należy wybrać zakładkę *Edycja danych uczniów* i po wybraniu sesji egzaminacyjnej wprowadzić listę uczniów w kolejnych oddziałach.

W zakładce *Edycja numerów sal* dyrektor szkoły wprowadza numer sali, w której dany uczeń będzie pisał sprawdzian.

W zakładce *Hasła uczniów* dyrektor szkoły może wygenerować hasła dla uczniów. Hasło dla ucznia jest konieczne, aby mógł się zalogować do systemu i uzyskać dostęp do własnych wyników egzaminacyjnych.

W zakładce *Wnioski* dyrektor szkoły ma możliwość złożenia wniosku o:

- ✓ wycofanie deklaracji uczniów nieprzystępujących do sprawdzianu w danym roku,
- ✓ przeniesienie ucznia z innej szkoły,
- ✓ o zwolnienie ucznia ze sprawdzianu,
- ✓ aktualizację danych osobowych ucznia.

Każdorazowo wniosek taki należy wydrukować i po podpisaniu przez dyrektora przesłać do OKE Kraków.

- II.** Kolejny blok – EGZAMINY – zawiera informacje przeznaczone wyłącznie dla dyrektorów gimnazjum i szkół ponadgimnazjalnych.
- III.** W bloku DANE O SZKOLE znajduje się formularz służący do aktualizacji danych o szkole w bazie Okręgowej Komisji Egzaminacyjnej. W przypadku zmian np. nazwy lub adresu szkoły, nazwiska dyrektora, itp. dyrektor szkoły wypełnienia formularza a następnie drukuje go, podpisuje i wersję papierową przesyła na adres OKE w Krakowie.
- IV.** Wszystkie wnioski złożone przez szkołę można odnaleźć w bloku RAPORTY WNIO-SKÓW.
- V.** W bloku MATERIAŁY dyrektor szkoły podstawowej ma dostęp do następujących informacji:
 1. w folderze ***archiwum*** znajdują się arkusze do próbnego sprawdzianu wraz z kartoteką testu i arkuszem Excel do analizy wyników uczniów.
 2. w folderze ***organizacja egzaminu*** umieszczono:
 - ✓ biuletyn OBIEG zawierający opis obsługi internetowej sprawdzianu i egzaminów, terminarz dla dyrektora, itp.,
 - ✓ biuletyn zawierający procedury organizowania i przeprowadzania sprawdzianu w klasie szóstej szkoły podstawowej i egzaminu gimnazjalnego w trzeciej klasie gimnazjum,
 - ✓ załączniki do procedur organizowania i przeprowadzania sprawdzianu i egzaminu gimnazjalnego,
 - ✓ instrukcję kodowania strony tytułowej arkusza egzaminacyjnego,
 - ✓ wzór strony tytułowej arkusza egzaminacyjnego i wzór karty odpowiedzi.
 3. w folderze ***sprawozdania*** znajdują się sprawozdania OKE Kraków ze sprawdzianu i poszczególnych egzaminów począwszy od roku 2007.
 4. w folderze ***wyniki egzaminu*** dyrektor szkoły podstawowej ma dostęp do wyników sprawdzianu przeprowadzonego w jego szkole w poszczególnych latach.



Wyniki sprawdzianu przygotowane są w różnych formatach.

W latach 2005 i 2006 OKE Kraków przygotowała dla dyrektorów szkół podstawowych gotowe do wydruku dokumenty w formacie PDF. W dokumencie *Wyniki sprawdzianu...* znajdują się indywidualne wyniki uczniów w sprawdzianach na sprawdzianie obszarach. W dokumencie *Statystyki sprawdzianu* dyrektor szkoły znajdzie wyniki uczniów za poszczególne zadania.

W latach 2007 i 2008 oprócz omówionych wcześniej dwóch dokumentów OKE Kraków zamieściło dodatkowo dokument PDF o nazwie *Wyniki indywidualne sprawdzianu oraz dane* przygotowane w arkuszu Excelu *Sprawdzian 2007 - szczegółowe wyniki (format Microsoft Excel.)*

Od roku 2009 wyniki sprawdzianu przedstawiane są w postaci czterech plików:

- ✓ plik *Informacja o wynikach sprawdzianu uczniów klas szóstych szkół podstawowych* zawiera indywidualne wyniki uczniów w obszarach sprawdzianach na sprawdzianie, czyli w obszarze czytanie, pisanie, rozumowanie, korzystanie z informacji oraz wykorzystywania wiedzy w praktyce.
- ✓ plik *Wyniki egzaminu - sprawdzian* zawiera wyniki uczniów za poszczególne zadania oraz wyniki klasy, szkoły, gminy, powiatu i województwa według standardów. Wyniki podane są w punktach i procentach.
- ✓ plik *Wyniki indywidualne sprawdzianu* przygotowany został jako gotowy do wydruku dokument z informacją dla ucznia o jego wyniku. Zawiera on dane osobowe ucznia (PESEL, datę i miejsce urodzenia, numer zaświadczenia) oraz wynik ze sprawdzianu podany w procentach. Wydruk ma charakter informacyjny – nie zastępuje zaświadczenia.

- ✓ plik *Sprawdzian - szczegółowe wyniki (format Microsoft Excel)* zawiera wyniki uczniów za poszczególne zadania. Wynik podany jest w punktach. Plik Excel został przygotowany w celu ułatwienia szkołom przeprowadzania różnorodnych analiz służących ewaluacji i podnoszeniu jakości kształcenia.

VI. Ostatni blok MOJE KONTO daje dyrektorowi możliwość zmiany hasła oraz adresu e-mail w razie potrzeby.

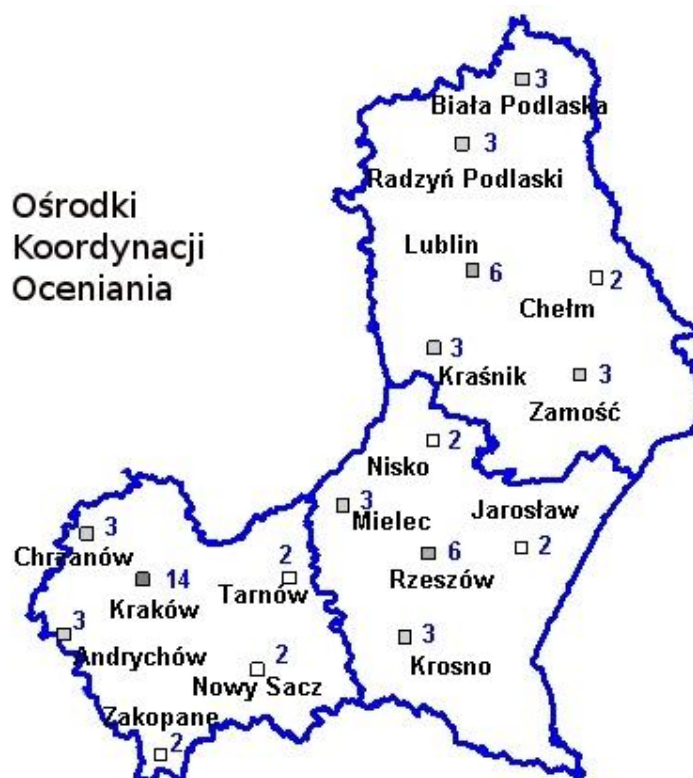
I. Organizacja i przebieg sprawdzianu

Zasady i tryb przeprowadzania sprawdzianu w klasie szóstej szkoły podstawowej zostały określone w *Rozporządzeniu Ministra Edukacji Narodowej z dnia 30 kwietnia 2007 roku w sprawie warunków i sposobu oceniania, klasyfikowania i promowania uczniów i słuchaczy oraz przeprowadzania sprawdzianów i egzaminów w szkołach publicznych* (Dz. U. Nr 83, poz. 562) oraz w *Procedurach organizowania i przeprowadzania sprawdzianu w szóstej klasie szkoły podstawowej i egzaminu w trzeciej klasie gimnazjum obowiązujących od roku szkolnego 2009/2010* zawartych w biuletynie OKE w Krakowie. Zgodnie z rozporządzeniem za organizację i przebieg sprawdzianu w szkole podstawowej odpowiadał Przewodniczący Szkolnego Zespołu Egzaminacyjnego (PSZE), którym był dyrektor szkoły. Celem przygotowania dyrektorów do pełnienia tej funkcji Okręgowa Komisja Egzaminacyjna w Krakowie zorganizowała i przeprowadziła w październiku 2009 roku konferencje szkoleniowe dyrektorów szkół w zakresie organizowania i przeprowadzania sprawdzianu w 2010 roku, a w marcu 2010 roku przekazała im biuletyn informacyjny z procedurami.

Do przeprowadzenia sprawdzianu w szkołach PSZE powołali szkolne zespoły egzaminacyjne (SZE) i zespoły nadzorujące (ZN) przebieg sprawdzianu. W salach, w których odbywał się sprawdzian, oprócz osób wchodzących w skład zespołu nadzorującego, mogli przebywać również obserwatorzy upoważnieni przez OKE w Krakowie lub CKE w Warszawie. Po zakończeniu sprawdzianu, zakodowane w szkołach i zabezpieczone prace uczniów zostały przekazane do Punktów Odbioru Prac w poszczególnych powiatach, a następnie do Ośrodków Koordynacji Oceniania.

W rejonie OKE w Krakowie w 17 miastach zostały zorganizowane 24 Ośrodki Koordynacji Oceniania. Do oceniania prac uczniów powołano w sumie 62 zespoły egzaminatorów, a więc tylu samo przewodniczących i drugich egzaminatorów. Prace uczniów oceniało w sumie 1339 przeszkolonych i wpisanych do ewidencji egzaminatorów. Starano się, aby ośrodki sprawdzania lokalizowane były w miejscowościach umożliwiających łatwy dojazd egzaminatorom.

Rozmieszczenie Ośrodków Koordynacji Oceniania wraz z liczbą powołanych w nich zespołów przedstawiono na rysunku 2.



Rysunek 1. Ośrodki Koordynacji Oceniania oraz liczba zespołów oceniających w poszczególnych ośrodkach według województw

Bezpośrednio przed ocenianiem prac egzaminatorzy przeszli obowiązkowe szkolenie w zakresie organizacji sprawdzania prac i stosowania kryteriów oceniania zadań otwartych. Tuż po zakończeniu szkolenia wszyscy egzaminatorzy (w tym również przewodniczący i drugi egzaminatorzy) indywidualnie sprawdzali i punktowali rozwiązania uczniowskie zamieszczone w *Teście diagnostycznym*. Następnie przyznane przez egzaminatorów punkty zostały wprowadzone do arkusza programu MS Excel i skonfrontowane z oceną sędziów kompetentnych, a informacja zwrotna o ewentualnych rozbieżnościach w ocenie prac przekazana do zespołów egzaminatorów i osób koordynujących proces sprawdzania i oceniania prac w OKE w Krakowie. Na jej podstawie, w przypadku wystąpienia rozbieżności w ocenianiu można było natychmiast wyjaśnić przyczyny ich powstania i podjąć stosowne decyzje zmierzające do wyeliminowania tych niezgodności.

W wybranych Ośrodkach Koordynacji Oceniania zarówno szkolenie egzaminatorów jak i przeprowadzenie testów diagnostycznych było monitorowane przez pracowników WBIA OKE w Krakowie.

Ocenianie prac odbywało się bez możliwości wnoszenia prac i dokumentacji egzaminacyjnej poza budynek, w którym zorganizowano ośrodek koordynacji oceniania.

Nad organizacją i prawidłowym przebiegiem oceniania prac w rejonie OKE w Krakowie czuwał Koordynator, którym był etatowy pracownik OKE – kierownik pracowni sprawdzianu.

Rzetelność pracy egzaminatorów w stosowaniu kryteriów oceniania sprawdzali drudzy egzaminatorzy i przewodniczący zespołu egzaminatorów.

Ocenione i zweryfikowane prace przekazane zostały do Okręgowej Komisji Egzaminacyjnej w Krakowie. Karty odpowiedzi elektronicznie zeskanowano, a otrzymane wyniki połączono z bazą uczniów przystępujących do sprawdzianu. Po przeprowadzeniu weryfikacji danych wydrukowane zostały zaświadczenia o wynikach dla wszystkich uczniów piszących sprawdzian. Przekazane do szkół zaświadczenia zostaną wydane uczniom wraz ze świadectwem ukończenia szkoły podstawowej.

II. Opis arkusza standardowego

Arkusz standardowy S-1-102, który rozwiązywali uczniowie bez dysfunkcji i uczniowie z dysleksją zawierał 20 zadań zamkniętych i 5 otwartych. Wszystkie zadania zamknięte były zadaniami wielokrotnego wyboru, w których uczeń wskazywał jedną odpowiedź spośród czterech zaproponowanych. Każde zadanie sprawdzało jedną umiejętność. Za poprawne rozwiązanie wszystkich zadań zamkniętych uczeń mógł otrzymać 20 punktów, za poprawne rozwiązanie zadań otwartych również 20 punktów. Udzielenie prawidłowych odpowiedzi do wszystkich zadań z arkusza umożliwiło piszącemu uzyskanie 40 punktów.

Czas trwania sprawdzianu wynosił 60 minut. W przypadku uczniów z dysfunkcjami mógł być on przedłużony, nie więcej jednak niż o 30 minut.

W tabeli 9. przedstawiono informacje dotyczące zadań arkusza, którymi sprawdzano poszczególne umiejętności oraz liczbę punktów możliwą do uzyskania za ich prawidłowe rozwiązanie.

Tabela 1. Przyporządkowanie zadań i punktów do obszaru standardów wymagań w arkuszu S-1-102

| Obszar standardów wymagań | Numery zadań | Maksymalna liczba punktów | Waga punktów w procentach |
|------------------------------------|-----------------------------------|---------------------------|---------------------------|
| Czytanie | 1, 2, 3, 4, 6, 7, 10, 11, 12, 13, | 10 | 25 |
| Pisanie | 25 | 10 | 25 |
| Rozumowanie | 9, 14, 16, 17, 24 | 8 | 20 |
| Korzystanie z informacji | 5, 18, 19, 20, | 4 | 10 |
| Wykorzystywanie wiedzy w praktyce | 8, 15, 21, 22, 23, | 8 | 20 |
| Sprawdzian (arkusz S-1-102) | | 40 | 100 |

Czytanie sprawdzono 10 zadaniami zamkniętymi, w których uczeń wybierał spośród czterech podanych odpowiedzi jedną, uznaną za prawidłową. W tym zakresie badano umiejętność czytania tekstu popularnonaukowego, tekstu literackiego, czynne posługiwanie się terminami. Za rozwiązanie zadań uczeń mógł uzyskać maksymalnie 10 punktów, co stanowi $\frac{1}{4}$ punktów możliwych do uzyskania za rozwiązanie całego testu.

Pisanie sprawdzono 1 zadaniem otwartym. Uczeń redagował opis czyjegoś sukcesu oraz drogi do tego sukcesu, za które mógł uzyskać maksymalnie 10 punktów, czyli $\frac{1}{4}$ punktów możliwych do uzyskania za poprawne rozwiązanie całego testu.

Rozumowanie sprawdzono 4 zadaniami zamkniętymi, w których uczeń wybierał jedną odpowiedź spośród czterech podanych oraz 1 zadaniem otwartym, w którym ustalał

sposób rozwiązania i prezentacji tego rozwiązania. Za rozwiązanie tych zadań uczeń mógł otrzymać maksymalnie 8 punktów.

Korzystanie z informacji sprawdzano 4 zadaniami zamkniętymi. W tym obszarze badano umiejętność posługiwania się źródłami informacji. Za rozwiązanie zadań uczeń mógł uzyskać maksymalnie 4 punkty.

Wykorzystywanie wiedzy w praktyce sprawdzano 2 zadaniami zamkniętymi oraz 3 zadaniami otwartymi. W tym obszarze badano umiejętność wykonywania obliczeń dotyczących długości, powierzchni oraz wykorzystywania w sytuacjach praktycznych własności liczb. Za rozwiązanie tych zadań uczeń mógł otrzymać maksymalnie 8 punktów, co stanowi 20% punktów możliwych do uzyskania za cały test.

Szczegółowy opis wszystkich czynności, które musieli wykonać uczniowie podczas rozwiązywania testu, zawiera kartoteka (aneks – tabela 45).

III. Dane statystyczne o uczniach przystępujących do sprawdzianu w 2010 roku na terenie działania OKE w Krakowie

Dane ogólne

W rejonie OKE w Krakowie do sprawdzianu w 2010 roku przystąpiło 83 711 uczniów klas szóstych w 3332 szkołach podstawowych trzech województw: lubelskiego, małopolskiego i podkarpackiego. Arkusz standardowy rozwiązywało 82 415 uczniów, co stanowi 98,5% przystępujących do sprawdzianu. Pozostali ze względu na posiadane dysfunkcje rozwiązywali arkusze odpowiednio dostosowane.

Decyzją dyrektora Okręgowej Komisji Egzaminacyjnej w Krakowie ze sprawdzianu zwolnionych zostało 271 szóstoklasistów. Zgodnie z obowiązującymi przepisami 390 laureatom konkursów organizowanych przez Kuratorów Oświaty, przypisano wynik najwyższy, bez konieczności uczestniczenia w sprawdzianie.

Tabela 2. Liczba uczniów - sprawdzian w 2010 roku.

| Uczniowie | Województwo: | | | | | | OKE Kraków |
|-------------------------|--------------|---------|-------------|---------|--------------|---------|------------|
| | lubelskie | | małopolskie | | podkarpackie | | |
| | liczba | procent | liczba | procent | liczba | procent | liczba |
| przystąpili do egzaminu | 23 496 | 28,2 | 35 774 | 42,9 | 24 051 | 28,9 | 83 321 |
| laureaci konkursów | 134 | 34,4 | 143 | 36,7 | 113 | 29,0 | 390 |
| zwolnieni z egzaminu | 50 | 18,4 | 138 | 51 | 83 | 30,6 | 271 |

Dane ogólne dotyczące szóstoklasistów w rejonie OKE w Krakowie przystępujących do sprawdzianu w 2010 roku z uwzględnieniem typu rozwiązywanych arkuszy w poszczególnych województwach przedstawia tabela 2.

Tabela 3. Liczba zdających z uwzględnieniem rodzaju arkusza

| Uczniowie rozwiązujący | | Województwo: | | | | | | OKE Kraków: | |
|--|---------|---------------|--------------|---------------|--------------|---------------|--------------|---------------|--------------|
| | | lubelskie | | małopolskie | | podkarpackie | | | |
| arkusz | symbol | liczba | procent | liczba | procent | liczba | procent | liczba | procent |
| standardowy dla uczniów bez dysfunkcji i z dysleksją rozwojową | S-1-102 | 23 282 | 98,5 | 35 384 | 98,5 | 23 749 | 98,3 | 82 415 | 98,4 |
| dostosowany dla uczniów słabo widzących (czcionka 16 pkt.) | S-4-102 | 14 | 0,1 | 50 | 0,1 | 13 | 0,1 | 77 | 0,1 |
| dostosowany dla uczniów słabo widzących (czcionka 24 pkt.) | S-5-102 | 3 | 0,0 | 17 | 0,0 | 11 | 0,0 | 31 | 0,0 |
| dostosowany dla uczniów niewidomych (druk w piśmie Braille'a) | S-6-102 | 2 | 0,0 | 4 | 0,0 | 0 | 0,0 | 6 | 0,0 |
| dostosowany dla uczniów słabo słyszących i niesłyszących | S-7-102 | 33 | 0,1 | 59 | 0,2 | 36 | 0,1 | 128 | 0,2 |
| dostosowany dla uczniów z upośledzeniem umysłowym w stopniu lekkim | S-8-102 | 296 | 1,3 | 403 | 1,1 | 355 | 1,5 | 1 054 | 1,3 |
| Liczba piszących sprawdzian | | 23 630 | 100,0 | 35 917 | 100,0 | 24 164 | 100,0 | 83 711 | 100,0 |

W każdym z trzech województw uczniowie rozwiązujący arkusz dostosowany dla uczniów słabo widzących stanowili około 0,1%. Arkusz dostosowany dla uczniów słabo słyszających i niesłyszających rozwiązywało 0,2% zdających. Uczniowie piszący arkusz dostosowany dla uczniów z upośledzeniem umysłowym w stopniu lekkim stanowili 1,3% zdających.

Płeć

Wśród uczniów klas szóstych piszących sprawdzian w 2010 roku w rejonie obejmującym województwa: lubelskie, małopolskie i podkarpackie dziewczęta stanowiły 48,9% a chłopcy 51,1% populacji. Liczbę uczniów przystępujących do sprawdzianu w 2010 roku z uwzględnieniem płci i województw przedstawia tabela 3.

Tabela 4. Liczba uczniów przystępujących do sprawdzianu 2010 według województw z uwzględnieniem płci

| Płeć | Uczniowie w województwie: | | | | | | OKE Kraków | |
|---------------|---------------------------|---------|-------------|---------|--------------|---------|------------|---------|
| | lubelskim | | małopolskim | | podkarpackim | | liczba | procent |
| | liczba | procent | liczba | procent | liczba | procent | | |
| Dziewczęta | 11 576 | 49,0 | 17 594 | 49,0 | 11 742 | 48,6 | 40 912 | 48,9 |
| Chłopcy | 12 054 | 51,0 | 18 323 | 51,0 | 12 422 | 51,4 | 42 799 | 51,1 |
| Ogółem | 23 630 | 100,0 | 35 917 | 100,0 | 24 164 | 100,0 | 83 711 | 100,0 |

Wielkość miejscowości

W tabeli 4. zestawiono liczbę uczniów klas szóstych, którzy przystąpili do sprawdzianu w 2010 roku w poszczególnych województwach okręgu OKE w Krakowie z uwzględnieniem wielkości miejscowości, w której położona była szkoła.

Tabela 5. Liczba uczniów przystępujących do sprawdzianu 2010 z uwzględnieniem lokalizacji szkół (wielkości miejscowości)

| Lokalizacja szkoły | Uczniowie w województwie: | | | | | | OKE Kraków | |
|--------------------------|---------------------------|---------|-------------|---------|--------------|---------|------------|---------|
| | lubelskim | | małopolskim | | podkarpackim | | liczba | procent |
| | liczba | procent | liczba | procent | liczba | procent | | |
| Wieś | 12 989 | 55,0 | 20 633 | 57,4 | 15 037 | 62,2 | 48 659 | 58,1 |
| Miasto do 20 tys. | 2 533 | 10,7 | 4 056 | 11,3 | 2 879 | 11,9 | 9 468 | 11,3 |
| Miasto od 20 do 100 tys. | 5 070 | 21,5 | 4 239 | 11,8 | 4 696 | 19,4 | 14 005 | 16,7 |
| Miasto powyżej 100 tys. | 3 038 | 12,9 | 6 989 | 19,5 | 1 552 | 6,4 | 11 579 | 13,8 |
| Ogółem | 23 630 | 100,0 | 35 917 | 100,0 | 24 164 | 100,0 | 83 711 | 100,0 |

Do szkół wiejskich uczęszczało 48 659 uczniów, co stanowi 58,1%, pozostali uczniowie kształcili się w szkołach zlokalizowanych w miastach, w tym najwięcej (16,7%) w miastach od 20 do 100 tys. mieszkańców. Wśród uczniów przystępujących do sprawdzianu

w dużych miastach (powyżej 100 tys. mieszkańców) największą grupę stanowili uczniowie województwa małopolskiego, a najmniejszą podkarpackiego.

Status szkoły

W tabeli 5. zestawiono liczbę uczniów klas szóstych, którzy przystąpili do sprawdzianu w 2010 roku w poszczególnych województwach okręgu OKE w Krakowie w podziale na typ szkoły, do której uczęszczali zdający.

Tabela 6. Liczba przystępujących do sprawdzianu 2010 według województw z uwzględnieniem statusu szkoły

| Typ szkoły | Uczniowie w województwie: | | | | | | OKE Kraków | |
|---|---------------------------|---------|-------------|---------|--------------|---------|------------|---------|
| | lubelskim | | małopolskim | | podkarpackim | | liczba | procent |
| | liczba | procent | liczba | procent | liczba | procent | | |
| Szkoły publiczne | 23392 | 99,0 | 35459 | 98,7 | 24 013 | 99,4 | 82864 | 99,0 |
| Szkoły niepubliczne z uprawnieniami szkoły publicznej | 238 | 1,0 | 458 | 1,3 | 151 | 0,6 | 847 | 1,0 |
| Ogółem | 23630 | 100,0 | 35917 | 100,0 | 24164 | 100,0 | 83711 | 100,0 |

Do szkół publicznych na terenie OKE Kraków uczęszczało 99%, a do niepublicznych jedynie 1% uczniów. Najwięcej uczniów uczęszczało do szkół niepublicznych w województwie małopolskim (1,3%), a najmniej w województwie podkarpackim (0,6%).

IV. Dane statystyczne szkół podstawowych

Lokalizacja szkoły

W tabeli 6. przedstawiono dane dotyczące liczby szkół podstawowych w okręgu OKE w Krakowie oraz w poszczególnych województwach z uwzględnieniem ich lokalizacji.

Tabela 7. Liczba szkół podstawowych według województw z uwzględnieniem lokalizacji

| Lokalizacja | Szkoly w wojewodztwie: | | | | | | OKE Kraków | |
|--------------------------|------------------------|---------|-------------|---------|--------------|---------|------------|---------|
| | lubelskim | | malopolskim | | podkarpackim | | liczba | procent |
| | liczba | procent | liczba | procent | liczba | procent | | |
| Wieś | 777 | 82,1 | 1039 | 76,0 | 832 | 81,7 | 2648 | 79,5 |
| Miasto do 20 tys. | 47 | 5,0 | 82 | 6,0 | 63 | 6,2 | 192 | 5,8 |
| Miasto od 20 do 100 tys. | 76 | 8,0 | 90 | 6,6 | 93 | 9,1 | 259 | 7,8 |
| Miasto powyżej 100 tys. | 46 | 4,9 | 157 | 11,5 | 30 | 2,9 | 233 | 7,0 |
| Ogółem | 946 | 100,0 | 1368 | 100,0 | 1018 | 100,0 | 3332 | 100,0 |

W rejonie OKE w Krakowie, sprawdzian uczniów klas szóstych, odbył się w 3332 szkołach. Prawie 80% tych szkół jest zlokalizowanych na wsiach, pozostałe w miastach, w tym 7,8% w miastach od 20 do 100tys. mieszkańców oraz 7% w miastach powyżej 100 tys. mieszkańców. Najwyższy odsetek szkół w dużych miastach (powyżej 100 tys. mieszkańców) znajduje się w województwie małopolskim (11,5%), najniższy w podkarpackim (2,9%). Szkół, w których uczniowie rozwiązywali wyłącznie arkusz standardowy było 3273.

Szkoly publiczne i niepubliczne

Prezentowane w raporcie wyniki sprawdzianu dotyczą 3274 szkół publicznych oraz 58 szkół niepublicznych z uprawnieniami szkoły publicznej. Liczbę szkół w poszczególnych województwach przedstawia tabela 7.

Tabela 8. Liczba szkół podstawowych według województw z uwzględnieniem statusu szkoły

| Typ szkoły | Szkoly podstawowe w wojewodztwie: | | | | | | OKE Kraków | |
|---|-----------------------------------|---------|-------------|---------|--------------|---------|------------|---------|
| | lubelskim | | malopolskim | | podkarpackim | | liczba | procent |
| | liczba | procent | liczba | procent | liczba | procent | | |
| Publiczne | 927 | 98,0 | 1338 | 97,8 | 1009 | 99,1 | 3274 | 98,3 |
| Szkoly niepubliczne z uprawnieniami szkoły publicznej | 19 | 2,0 | 30 | 2,2 | 9 | 0,9 | 58 | 1,7 |
| Ogółem | 946 | 100,0 | 368 | 100,0 | 1018 | 100,0 | 3332 | 100,0 |

Najmniej szkół niepublicznych, w których przeprowadzano sprawdzian, znajdowało się w województwie podkarpackim (9 szkół), a najwięcej w małopolskim (30 szkół).

Liczba oddziałów w szkole

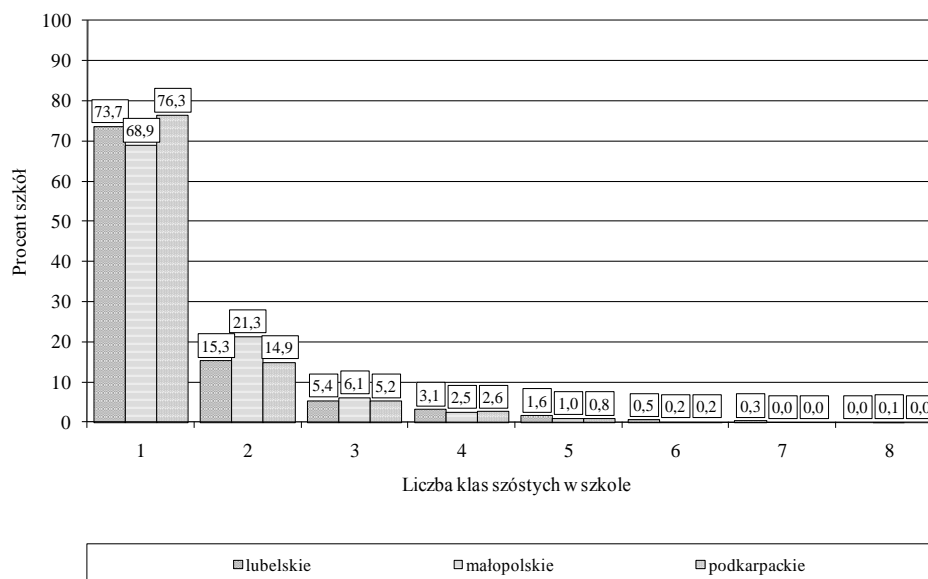
Wśród 3273 szkół publicznych i niepublicznych, w których uczniowie pisali tylko arkusz standardowy, szkoły z jednym oddziałem klasy szóstej stanowią 72,5% wszystkich szkół podstawowych. Szkoły posiadające po 2 oddziały klas szóstej to ponad 17% wszystkich szkół; szkół z 3 oddziałami jest mniej niż 6%; około 4% szkół posiada 4 lub więcej oddziałów.

Dane dotyczące liczby szkół z jednym, z dwoma, z trzema, z czterema i więcej oddziałami klas szóstej, znajdujących się w poszczególnych województwach, przedstawiono w tabeli 8.

Tabela 9. Liczba szkół podstawowych według województw i wielkości miejscowości z uwzględnieniem ilości oddziałów klas szóstej – tylko szkoły, w których uczniowie pisali arkusz standardowy

| Województwo: | Razem oddziałów | Szkoły podstawowe: | | | | | | | |
|-------------------|-----------------|------------------------|-------------|------------------------|-------------|------------------------|------------|---------------------------------|------------|
| | | z 1 oddziałem klasy VI | | z 2 oddziałami klas VI | | z 3 oddziałami klas VI | | z 4 i więcej oddziałami klas VI | |
| | | liczba | procent | liczba | procent | liczba | procent | liczba | procent |
| lubelskie | 928 | 684 | 73,7 | 142 | 15,3 | 50 | 5,4 | 52 | 5,6 |
| małopolskie | 1 344 | 926 | 68,9 | 286 | 21,3 | 82 | 6,1 | 50 | 3,7 |
| podkarpackie | 1 001 | 764 | 76,3 | 149 | 14,9 | 52 | 5,2 | 36 | 3,6 |
| OKE Kraków | 3 273 | 2 374 | 72,5 | 577 | 17,6 | 184 | 5,6 | 138 | 4,2 |

Najwięcej szkół z 1 oddziałem klasy szóstej (ponad 76%) jest w województwie podkarpackim, najmniej, niecałe 69% w województwie małopolskim. Najwięcej, ponad 21% szkół posiadających po dwa oddziały klas szóstej zlokalizowanych jest w województwie małopolskim. W województwach lubelskim i podkarpackim liczba szkół z dwoma oddziałami jest podobna i wynosi około 15%. Liczba szkół z trzema oddziałami klas szóstej w każdym z trzech województwach zawiera się między 5,2% a 6,1%. Najwięcej, ponad 5% szkół z czterema lub więcej oddziałami jest w województwie lubelskim. Rysunek 1. przedstawia procent szkół w zależności od liczby klas szóstej w poszczególnych województwach.



Rysunek 2. Procent szkół w zależności od liczby klas szóstej w poszczególnych województwach

V. Wyniki uczniów piszących arkusz standardowy (arkusz S-1)

V.1. Wyniki ogólne – podstawowe miary statystyczne

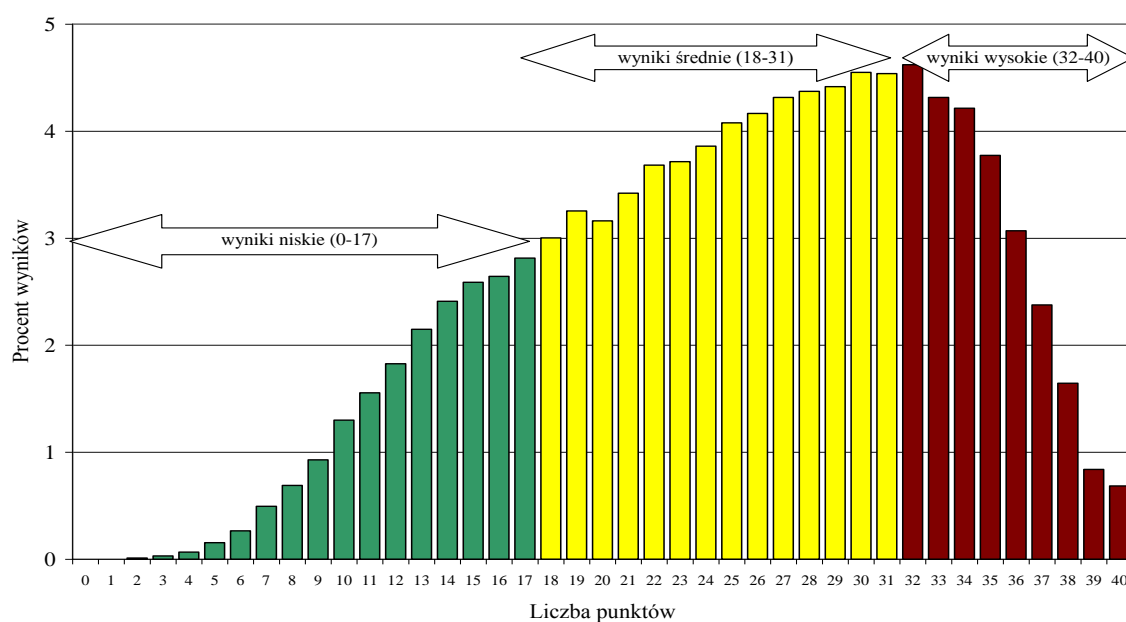
Statystyczny uczeń klasy szóstej w rejonie działania Okręgowej Komisji Egzaminacyjnej w Krakowie (województwa: lubelskie, małopolskie i podkarpackie) rozwiązujący arkusz standardowy uzyskał na sprawdzianie 25,14 punktu, co stanowi 62,85% punktów możliwych do uzyskania. Średnie wyniki uczniów w poszczególnych województwach różnią się o około 1 punkt.

Najniższy wynik 2 punkty otrzymało 10 zdających, wynik najwyższy 40 punktów 955 zdających, w tym 390 laureatów. Najczęściej wystąpił wynik 32 punkty (modalna). Środkowy uczeń rozkładu uporządkowanego malejąco uzyskał 26 punktów (mediana).

Tabela 10. Sprawdzian 2010 - (arkusz S-1-102)

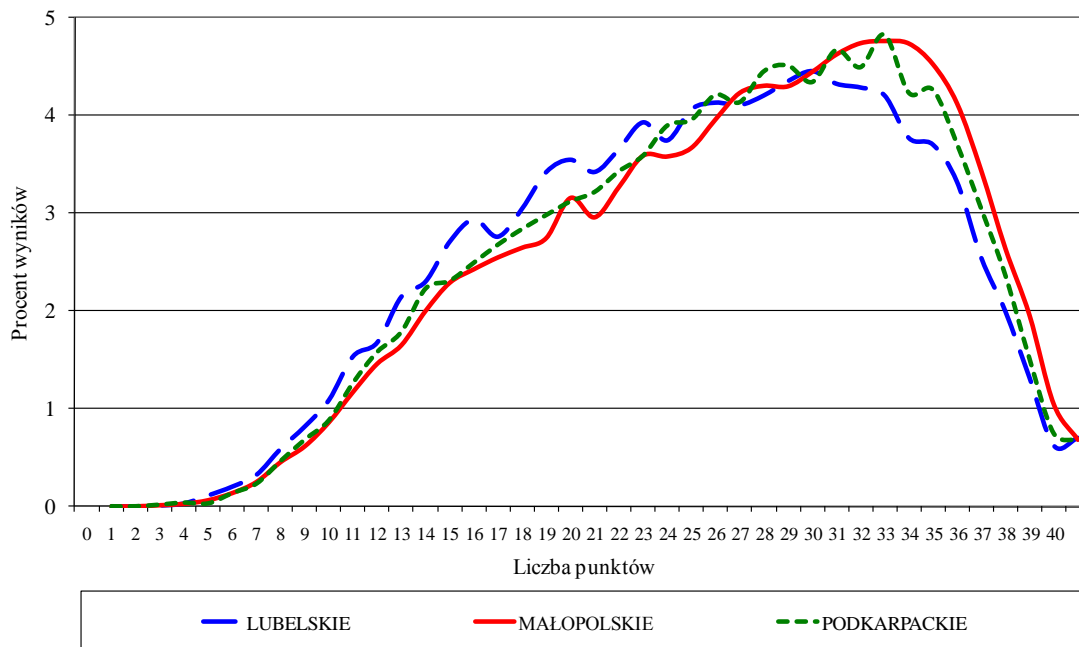
| Podstawowe miary statystyczne | Podstawowe miary statystyczne w województwach: | | | | | | OKE Kraków | |
|---------------------------------|--|---------|-------------|---------|--------------|---------|--------------|--------------|
| | lubelskim | | małopolskim | | podkarpackim | | | |
| | punkty | procent | punkty | procent | punkty | procent | punkty | procent |
| Średni wynik sprawdzianu | 24,39 | 60,98 | 25,61 | 64,04 | 25,16 | 62,91 | 25,14 | 62,85 |
| Modalna | 29 | 72,5 | 32 | 80,0 | 32 | 80,0 | 32 | 80,0 |
| Mediana | 25 | 62,5 | 27 | 67,5 | 26 | 65,0 | 26 | 65,0 |
| Wynik najniższy | 2 | 5,0 | 2 | 5,0 | 2 | 5,0 | 2 | 5,0 |
| Wynik najwyższy | 40 | 100,0 | 40 | 100,0 | 40 | 100,0 | 40 | 100,0 |
| Rozstęp | 38 | 95,0 | 38 | 95,0 | 38 | 95,0 | 38 | 95,0 |
| Odchylenie standardowe | 8,00 | 20,00 | 7,97 | 19,91 | 7,89 | 19,74 | 7,97 | 19,93 |

Rysunek 3. przedstawia procent uczniów rozwiązujących na sprawdzianie zadania w arkuszu standardowym S-1-102 w rejonie OKE w Krakowie, którzy uzyskali na sprawdzianie określoną liczbę od 0 do 40 punktów.



Rysunek 3. Rozkład wyników szóstoklasistów w OKE Kraków rozwiązujących arkusz S-1-102

Rysunek 4. przedstawia rozkład wyników uczniów rozwiązujących na sprawdzianie zadania w arkuszu standardowym S-1-102 w poszczególnych województwach. W województwie lubelskim jest więcej uczniów z wynikami niskimi (od 0 do 17) niż w województwie małopolskim i województwie podkarpackim. W grupie uczniów z wynikami wysokimi (powyżej 31 punktów) najwięcej uczniów jest w województwie małopolskim, najmniej w lubelskim.



Rysunek 4. Rozkład wyników szóstoklasistów w OKE Kraków rozwiązujących arkusz S-1-102 z podziałem na województwa

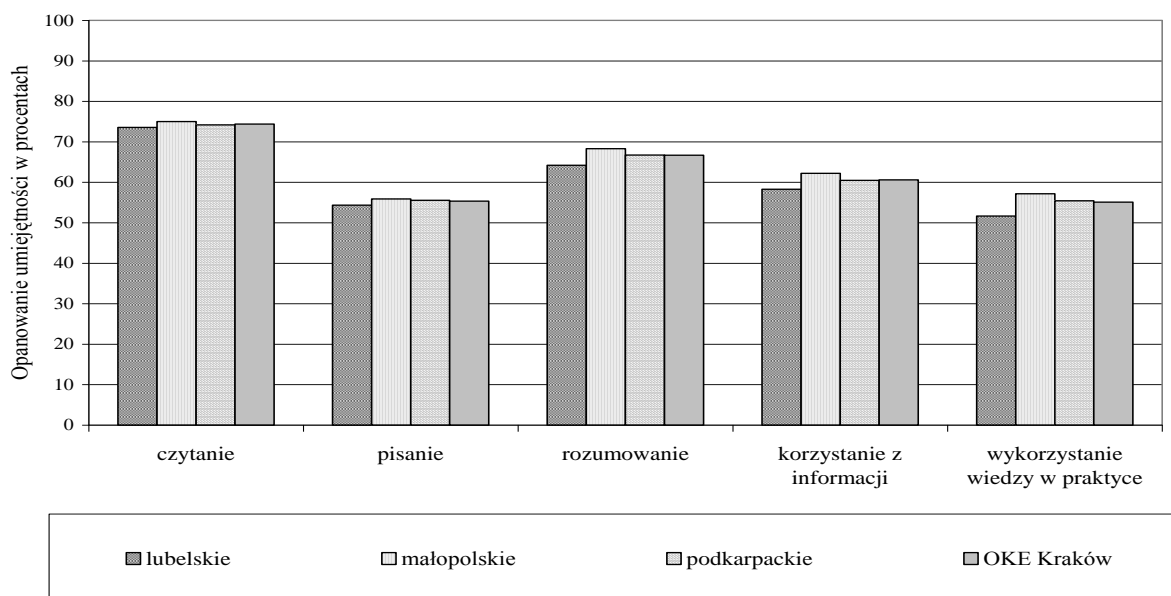
V.2. Wyniki uczniów rozwiązujących arkusz S-1 w obszarach umiejętności

Wyniki uczniów w zakresie poszczególnych obszarów umiejętności są zróżnicowane. Średnie wyniki uczniów w województwach: lubelskim, małopolskim i podkarpackim w poszczególnych obszarach umiejętności sprawdzanych arkuszem S-1 przedstawiono w tabeli 11. i na rysunku 5.

Tabela 11. Wyniki uczniów w obszarach umiejętności według województw w rejonie OKE Kraków (arkusz S-1-102)

| Kategoria umiejętności | Poziom opanowania umiejętności w województwie: | | | | | | OKE Kraków | |
|------------------------------------|--|--------------|--------------|--------------|--------------|--------------|--------------|--------------|
| | lubelskim | | małopolskim | | podkarpackim | | | |
| | punkty | procenty | punkty | procenty | punkty | procenty | punkty | procenty |
| Czytanie | 7,36 | 73,55 | 7,50 | 75,01 | 7,42 | 74,19 | 7,44 | 74,36 |
| Pisanie | 5,44 | 54,36 | 5,59 | 55,88 | 5,55 | 55,54 | 5,54 | 55,35 |
| Rozumowanie | 5,14 | 64,22 | 5,46 | 68,31 | 5,34 | 66,71 | 5,34 | 66,69 |
| Korzystanie z informacji | 2,33 | 58,29 | 2,49 | 62,22 | 2,42 | 60,48 | 2,42 | 60,61 |
| Wykorzystywanie wiedzy w praktyce | 4,13 | 51,65 | 4,57 | 57,16 | 4,43 | 55,44 | 4,41 | 55,10 |
| Sprawdzian (arkusz S-1-102) | 24,39 | 60,98 | 25,61 | 64,04 | 25,16 | 62,91 | 25,14 | 62,85 |

Spośród trzech województw rejonu działania OKE w Krakowie wyniki uczniów w województwie małopolskim są nieznacznie wyższe w każdym obszarze umiejętności, a w województwie podkarpackim nieco wyższe niż w lubelskim.



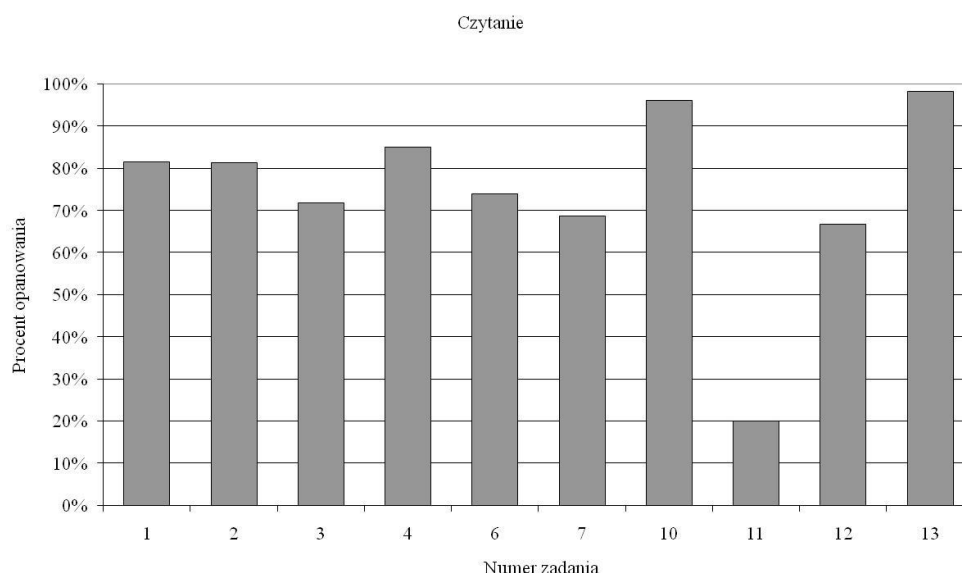
Rysunek 5. Procent opanowania umiejętności w poszczególnych obszarach przez uczniów województw lubelskiego, małopolskiego i podkarpackiego

Największe różnice między wynikami uczniów w poszczególnych województwach wystąpiły w *rozumowaniu* i *wykorzystywaniu wiedzy w praktyce*, a najmniejsze w *pisanii* i *czytaniu*. Z zakresu *pisanii* wynik uzyskany przez statystycznego ucznia z województwa małopolskiego jest o 1,52% wyższy od wyniku statystycznego ucznia z województwa lubelskiego i 0,34% wyższy od wyniku ucznia z województwa podkarpackiego. W obszarze *rozumowanie* uczniowie w województwie małopolskim uzyskali o 4,09% więcej niż w lubelskim i o 1,60% więcej niż w podkarpackim.

Najlepiej zostały przez uczniów opanowane umiejętności w zakresie *czytania* i *rozumowania*. W rejonie OKE w Krakowie za zadania sprawdzające te umiejętności uczniowie otrzymali odpowiednio 74,36% punktów i 66,69% punktów. Najslabiej uczniowie opanowali umiejętności w obszarze *wykorzystywanie wiedzy w praktyce* uzyskując 55,10% możliwych do zdobycia punktów. Niewiele lepiej opanowana została przez szóstoklasistów umiejętność *pisanii*. Za zadania z tego obszaru otrzymali 55,35% punktów możliwych do uzyskania.

V.2.1. Czytanie

Średni wynik z *czytania* uzyskany przez uczniów w rejonie OKE w Krakowie to 7,44 punktu, co stanowi 74,4%. Za wykonanie siedmiu (z dziesięciu) czynności uczniowie uzyskali ponad 70% punktów. Za rozpoznawanie funkcji porównania (zadanie 11.) zdający otrzymali 20% punktów możliwych do otrzymania. Na rysunku 6. przedstawiono procent opanowania poszczególnych umiejętności w rozbiciu na zadania.



Rysunek 6. Procent wykonania zadań z obszaru *Czytanie* (arkusz S-1-102)

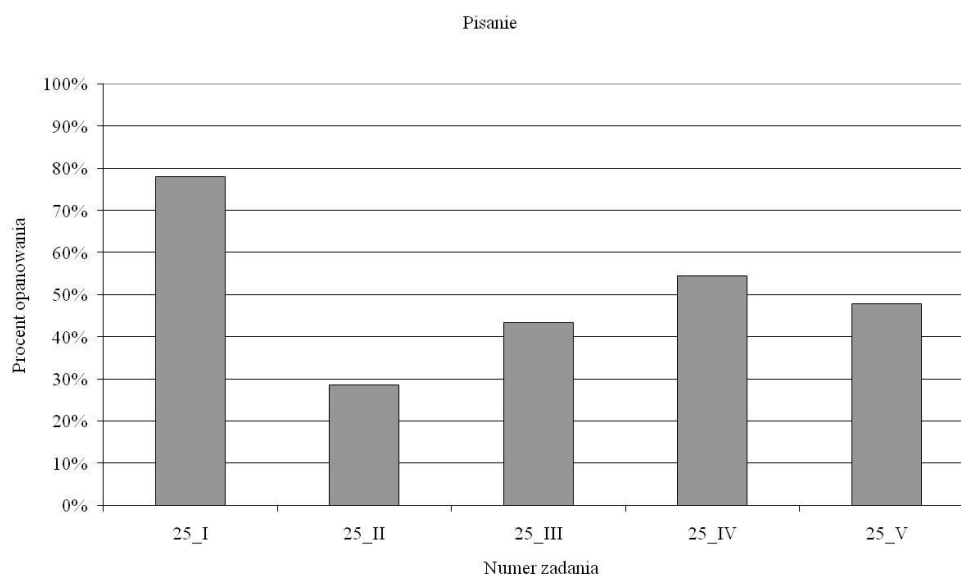
W tabeli 12. przedstawiono sprawdzane czynności w obszarze *Czytanie* oraz średni wynik punktowy i procent punktów uzyskany za ich wykonanie w poszczególnych województwach OKE Kraków.

Tabela 12. Średnie wyniki uczniów w rejonie OKE w Krakowie za sprawdzane czynności w obszarze *Czytanie*

| Numer zadania | Sprawdzana czynność ucznia Uczeń: | Średni wynik w województwie | | | | | | | |
|---------------|--|-----------------------------|---------|-------------|---------|--------------|---------|------------|---------|
| | | lubelskim | | małopolskim | | podkarpackim | | OKE Kraków | |
| | | punkty | procent | punkty | procent | punkty | procent | punkty | procent |
| 1 | określa czas wydarzeń | 0,80 | 80,44 | 0,82 | 82,18 | 0,82 | 81,52 | 0,81 | 81,50 |
| 2 | wskazuje cechę wyróżniającą bohatera | 0,81 | 81,36 | 0,81 | 81,36 | 0,81 | 81,12 | 0,81 | 81,29 |
| 3 | rozpoznaje narrację pierwszoosobową | 0,71 | 71,21 | 0,73 | 72,64 | 0,71 | 71,11 | 0,72 | 71,80 |
| 4 | określa uczucia bohatera na podstawie jego wypowiedzi (zwrotu przenośnego) | 0,85 | 84,93 | 0,85 | 84,96 | 0,85 | 85,31 | 0,85 | 85,05 |
| 6 | wnioskuje na podstawie informacji | 0,71 | 71,13 | 0,76 | 75,81 | 0,74 | 73,97 | 0,74 | 73,96 |
| 7 | wybiera tytuł odpowiedni dla całego tekstu | 0,68 | 68,46 | 0,69 | 69,18 | 0,68 | 68,35 | 0,69 | 68,74 |
| 10 | wnioskuje na podstawie informacji | 0,96 | 96,03 | 0,96 | 96,25 | 0,96 | 96,20 | 0,96 | 96,17 |
| 11 | rozpoznaje funkcję porównania | 0,19 | 18,66 | 0,21 | 20,72 | 0,20 | 20,46 | 0,20 | 20,06 |
| 12 | rozpoznaje rytm jako charakterystyczną cechę fragmentu tekstu | 0,65 | 64,99 | 0,69 | 68,74 | 0,66 | 65,64 | 0,67 | 66,79 |
| 13 | rozpoznaje uczucia osoby mówiącej w wierszu | 0,98 | 98,33 | 0,98 | 98,30 | 0,98 | 98,21 | 0,98 | 98,28 |

V.2.2. Pisanie

Statystyczny uczeń w rejonie OKE w Krakowie rozwiązujący arkusz S-1-102 uzyskał w zakresie *pisania* 5,54 punktu, czyli 55,35%. Procent wykonania poszczególnych czynności w zadaniu 25. w obszarze *Pisanie* przedstawiono na rysunku 7.



Rysunek 7. Procent wykonania czynności z obszaru *Pisanie* (arkusz S-1_102)

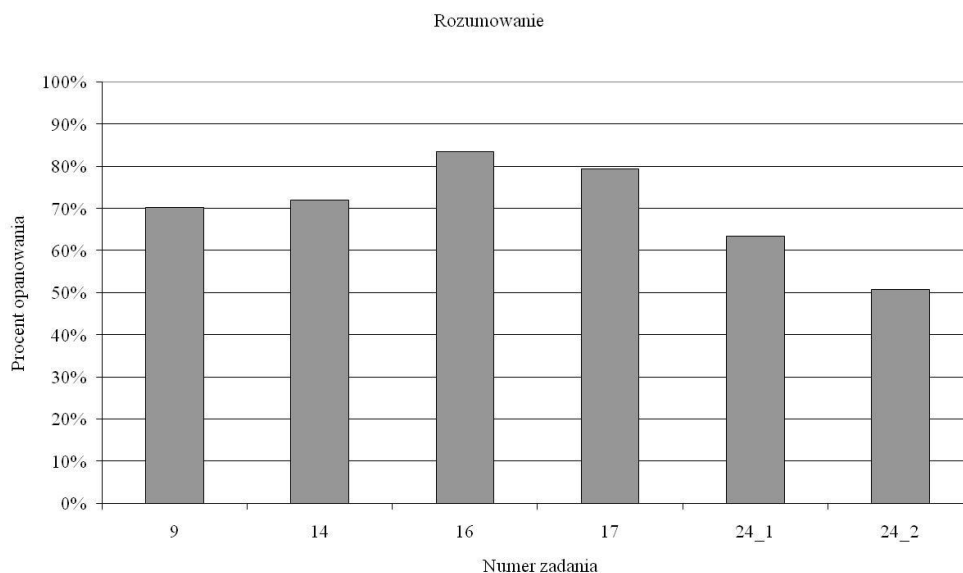
W tym obszarze uczniowie uzyskali prawie 80% punktów za napisanie tekstu o czymś sukcesie i drodze do tego sukcesu (czynność 25-I). Najmniej punktów (29%) otrzymali za stosowanie stylu funkcjonalnego i bogate słownictwo służące np. wyrażaniu ocen lub emocji (czynność 25-II). Co drugi zdający nie opanował w stopniu zadowalającym interpunkcji i poprawności językowej. W tabeli 13. przedstawiono sprawdzane w zadaniu 25. czynności w obszarze *Pisanie* oraz średni wynik punktowy i procent punktów uzyskany za ich wykonanie w poszczególnych województwach OKE Kraków.

Tabela 13. Średnie wyniki uczniów z rejonu OKE w Krakowie za sprawdzane czynności w obszarze *Pisanie*

| Numer zadania i czynności | Sprawdzana czynność ucznia Uczeń: | Średni wynik w województwie: | | | | | | | |
|---------------------------|--|------------------------------|---------|-------------|---------|--------------|---------|------------|---------|
| | | lubelskim | | małopolskim | | podkarpackim | | OKE Kraków | |
| | | punkty | procent | punkty | procent | punkty | procent | punkty | procent |
| 25-I | pisze tekst o czymś sukcesie i drodze do tego sukcesu | 2,31 | 77,13 | 2,33 | 77,76 | 2,37 | 79,08 | 2,34 | 77,96 |
| 25-II | stosuje styl funkcjonalny, bogate słownictwo służące np. wyrażaniu ocen lub emocji | 0,33 | 32,63 | 0,27 | 26,60 | 0,27 | 27,40 | 0,29 | 28,53 |
| 25-III | napisał tekst poprawny pod względem językowym | 0,80 | 39,90 | 0,90 | 45,10 | 0,89 | 44,37 | 0,87 | 43,42 |
| 25-IV | napisał tekst poprawny pod względem ortograficznym | 1,09 | 54,27 | 1,10 | 54,95 | 1,07 | 53,59 | 1,09 | 54,37 |
| 25-V | napisał tekst poprawny pod względem interpunkcyjnym | 0,91 | 45,63 | 0,99 | 49,41 | 0,95 | 47,40 | 0,96 | 47,76 |

V.2.3. Rozumowanie

Średni wynik z obszaru *Rozumowanie* uzyskany przez uczniów klas szóstych w rejonie OKE w Krakowie to 5,34 punktu, czyli 66,69% punktów możliwych do uzyskania punktów. Na rysunku 8. przedstawiono procent opanowania poszczególnych umiejętności w rozbiciu na zadania lub czynności (jeżeli zadanie sprawdzało więcej niż jedną czynność).



Rysunek 8. Procent wykonania zadania/czynności z obszaru *Rozumowanie* (arkusz S-1-102)

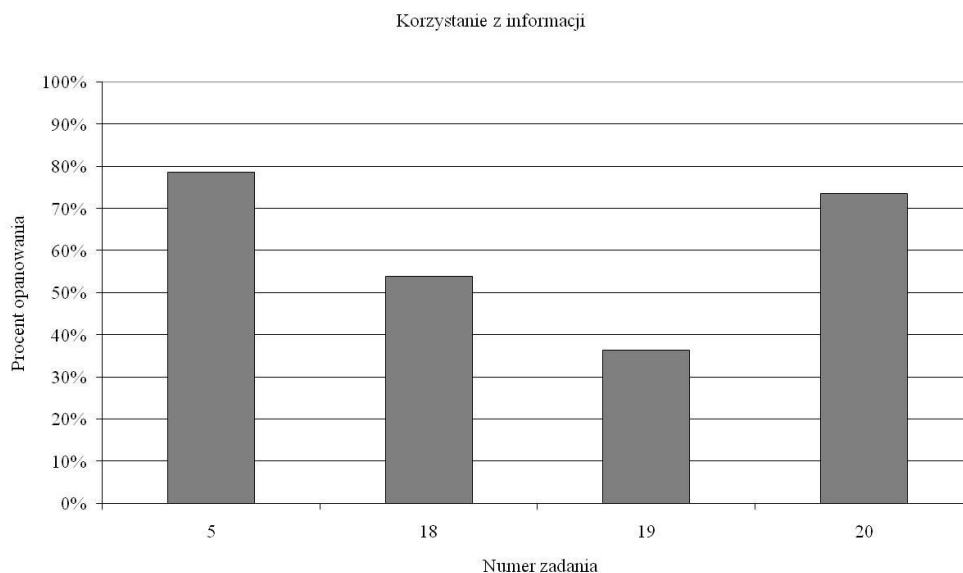
Cztery z sześciu umiejętności w obszarze *Rozumowanie* zostały wykonane w 70% lub powyżej poziomu 70%. Najmniej punktów (51%) zdający otrzymali za obliczenie ceny towaru kupionego za gotówkę (czynność 24-II). Ponad 1/3 uczniów nie potrafiła obliczyć ceny towaru kupionego na raty (czynność 24-I). W tabeli 14. przedstawiono sprawdzane czynności w obszarze *Rozumowanie* oraz średni wynik punktowy i procent punktów uzyskany za ich wykonanie w poszczególnych województwach OKE Kraków.

Tabela 14. Średnie wyniki uczniów w rejonie OKE w Krakowie za sprawdzane czynności w obszarze *Rozumowanie*

| Numer zadania i czynności | Sprawdzana czynność ucznia Uczeń: | Średni wynik w województwie: | | | | | | | |
|---------------------------|--|------------------------------|---------|-------------|---------|--------------|---------|------------|---------|
| | | lubelskim | | małopolskim | | podkarpackim | | OKE Kraków | |
| | | punkty | procent | punkty | procent | punkty | procent | punkty | procent |
| 9 | wyznacza liczbę spełniającą warunki zadania | 0,68 | 68,02 | 0,72 | 71,68 | 0,70 | 70,45 | 0,70 | 70,29 |
| 14 | rozpoznaje trójkąt prostokątny równoramienny | 0,70 | 70,05 | 0,73 | 72,76 | 0,73 | 72,63 | 0,72 | 71,96 |
| 16 | wskazuje, jaką część całości stanowi wyróżniony fragment obiektu | 0,83 | 82,51 | 0,84 | 84,19 | 0,83 | 83,38 | 0,83 | 83,48 |
| 17 | wskazuje informacje potrzebne do rozwiązania zadania | 0,78 | 78,24 | 0,81 | 80,71 | 0,78 | 78,47 | 0,79 | 79,37 |
| 24-I | oblicza cenę towaru kupionego na raty | 1,21 | 60,66 | 1,31 | 65,25 | 1,26 | 63,20 | 1,27 | 63,37 |
| 24-II | oblicza cenę towaru kupionego za gotówkę | 0,94 | 46,79 | 1,07 | 53,30 | 1,02 | 51,17 | 1,02 | 50,85 |

V.2.4. Korzystanie z informacji

Statystyczny uczeń w rejonie OKE w Krakowie uzyskał w obszarze *Korzystanie z informacji* 2,42 punktu, czyli 60,61% punktów. Na rysunku 9. przedstawiono procent opanowania poszczególnych umiejętności w rozbiciu na zadania.



Rysunek 9. Procent wykonania zadania z obszaru *Korzystanie z informacji* (arkusz S-1-102)

Najwięcej punktów w tym obszarze uczniowie uzyskali za *korzystanie z informacji* zawartych w przypisie do tekstu. We wszystkich trzech województwach procent wykonania tej czynności wynosił, co najmniej 77%. W równie dobrym stopniu (powyżej 71%) zdający opanowali umiejętność wyznaczania przedziału czasowego spełniającego warunki zadania.

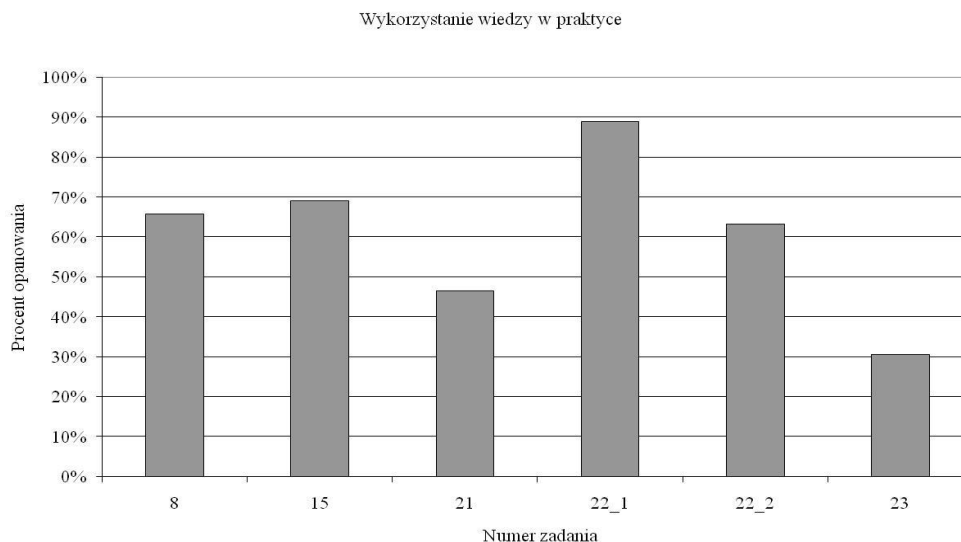
Ponad połowa uczniów poprawnie wskazuje, o ile tygodni później rozpoczęło się dane wydarzenie. Prawie 2/3 uczniów nie umiało wskazać liczby regionów, w których dane wydarzenie miało miejsce w tym samym przedziale czasowym. W tabeli 15. przedstawiono sprawdzane czynności w obszarze *Korzystanie z informacji* oraz średni wynik punktowy i procent punktów.

Tabela 15. Średnie wyniki uczniów w rejonie OKE w Krakowie za sprawdzane czynności w obszarze *Korzystanie z informacji*

| Numer zadania i czynności | Sprawdzana czynność ucznia Uczeń: | Średni wynik w województwie | | | | | | | |
|---------------------------|---|-----------------------------|---------|-------------|---------|--------------|---------|------------|---------|
| | | lubelskim | | małopolskim | | podkarpackim | | OKE Kraków | |
| | | punkty | procent | punkty | procent | punkty | procent | punkty | procent |
| 5 | korzysta z informacji zawartych w przypisie do tekstu | 0,77 | 76,81 | 0,80 | 79,60 | 0,79 | 78,77 | 0,79 | 78,57 |
| 18 | wskazuje, o ile tygodni później w jednym regionie niż w drugim rozpoczęło się dane wydarzenie | 0,51 | 51,29 | 0,56 | 55,83 | 0,54 | 53,51 | 0,54 | 53,88 |
| 19 | wskazuje liczbę regionów, w których dane wydarzenie miało miejsce w tym samym przedziale czasowym | 0,34 | 33,78 | 0,38 | 38,20 | 0,36 | 36,27 | 0,36 | 36,40 |
| 20 | wyznacza przedział czasowy spełniający warunki zadania | 0,71 | 71,28 | 0,75 | 75,24 | 0,73 | 73,38 | 0,74 | 73,58 |

V.2.5. Wykorzystywanie wiedzy w praktyce

Średni wynik uzyskany przez uczniów w rejonie OKE w Krakowie za rozwiązanie zadań sprawdzających *wykorzystywanie wiedzy w praktyce* to 4,41 punktu, czyli 55,1% punktów. Na rysunku 10. przedstawiono procent opanowania poszczególnych umiejętności w rozbiciu na zadania lub czynności, (jeżeli zadanie sprawdzało więcej niż jedną czynność).



Rysunek 10. Procent wykonania zadania/czynności z obszaru *Wykorzystywanie wiedzy w praktyce*

Tylko jedną czynność „stosowanie porównania ilorazowego” uczniowie opanowali w stopniu zadowalającym, uzyskując ponad 70% punktów. Prawie 2/3 zdających prawidłowo zamienia długość wyrażoną w kilometrach na metry, a 69% zdających potrafi obliczyć obwód prostokąta. Najslabiej zdający opanowali umiejętność obliczania długości rzeczywistej z zastosowaniem podanej skali i wyrażania w kilometrach poprawnie obliczonej długości trasy (zadanie 23.). W tabeli 16 przedstawiono sprawdzane czynności w obszarze *Wykorzystywanie wiedzy w praktyce* i procent punktów uzyskanych za ich wykonanie w rejonie OKE Kraków.

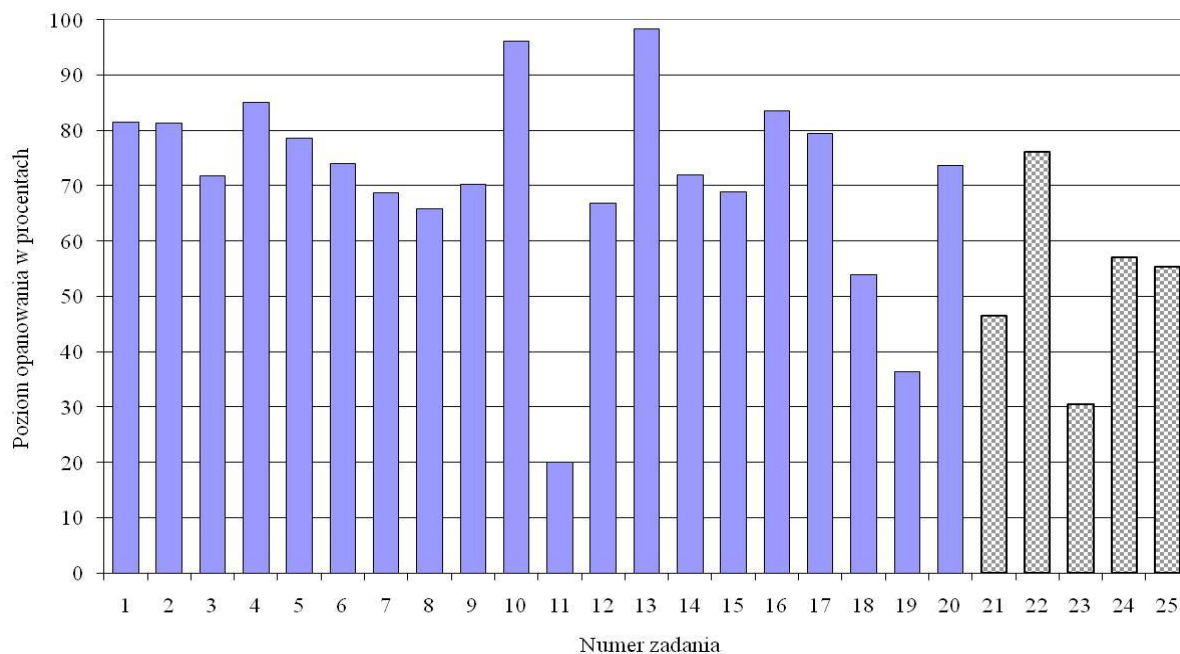
Tabela 16. Średnie wyniki uczniów w rejonie OKE w Krakowie za sprawdzane czynności w obszarze *Wykorzystywanie wiedzy w praktyce*

| Numer zadania i czynności | Sprawdzana czynność ucznia Uczeń: | Średni wynik w województwie: | | | | | | | |
|---------------------------|--|------------------------------|---------|-------------|---------|--------------|---------|------------|---------|
| | | lubelskim | | małopolskim | | podkarpackim | | OKE Kraków | |
| | | punkty | procent | punkty | procent | punkty | procent | punkty | procent |
| 8 | zamienia długość wyrażoną w kilometrach na metry | 0,63 | 62,90 | 0,67 | 67,35 | 0,66 | 66,39 | 0,66 | 65,82 |
| 15 | oblicza pole prostokąta | 0,65 | 64,76 | 0,71 | 70,71 | 0,70 | 69,98 | 0,69 | 68,82 |
| 21 | oblicza długość przedmiotu z zastosowaniem podanego algorytmu i wyraża w centymetrach poprawnie obliczoną długość | 0,84 | 42,22 | 0,98 | 49,15 | 0,93 | 46,56 | 0,93 | 46,45 |
| 22-I | stosuje porównanie ilorazowe | 0,88 | 88,33 | 0,90 | 89,60 | 0,89 | 88,69 | 0,89 | 88,98 |
| 22-II | stosuje porównanie różnicowe | 0,60 | 60,42 | 0,65 | 65,20 | 0,63 | 63,27 | 0,63 | 63,30 |
| 23 | oblicza długość rzeczywistą z zastosowaniem podanej skali i wyraża w kilometrach poprawnie obliczoną długość trasy | 0,52 | 26,16 | 0,66 | 33,03 | 0,62 | 31,02 | 0,61 | 30,51 |

V.3. Wyniki uczniów według zadań

Arkusz egzaminacyjny na sprawdzianie składał się z 25 zadań, w tym 5 otwartych o numerach od 21. do 25. Za poprawne rozwiązanie zadań otwartych uczniowie mogli uzyskać tyle samo punktów, co za zadania zamknięte (po 20 punktów). Na rysunku 11 przedstawiono wyniki uczniów (w procentach) uzyskane za rozwiązanie poszczególnych zadań.

Rysunek 11. Procent punktów uzyskanych przez uczniów za rozwiązanie poszczególnych zadań (arkusz S-1-102)



Najłatwiejsze dla uczniów okazały się zadania 10. i 13., które sprawdzały umiejętności w zakresie *Czytania*. Ponad 80% szóstoklasistów wykonało poprawnie również zadanie 4. (sprawdzające umiejętność w zakresie *Czytania*) oraz 16. (sprawdzające umiejętność w zakresie *Rozumowania*). Tylko co piąty zdający poprawnie wykonał zadanie 11., które brzmiało:

W wierszu występują porównania. Służą one przedstawieniu łyżwiarki oraz uwydatnieniu cech

- A. lodu
- B. łyżew
- C. ziemi
- D. ptaka.

Zadanie to sprawdzało umiejętności w obszarze *Czytanie*.

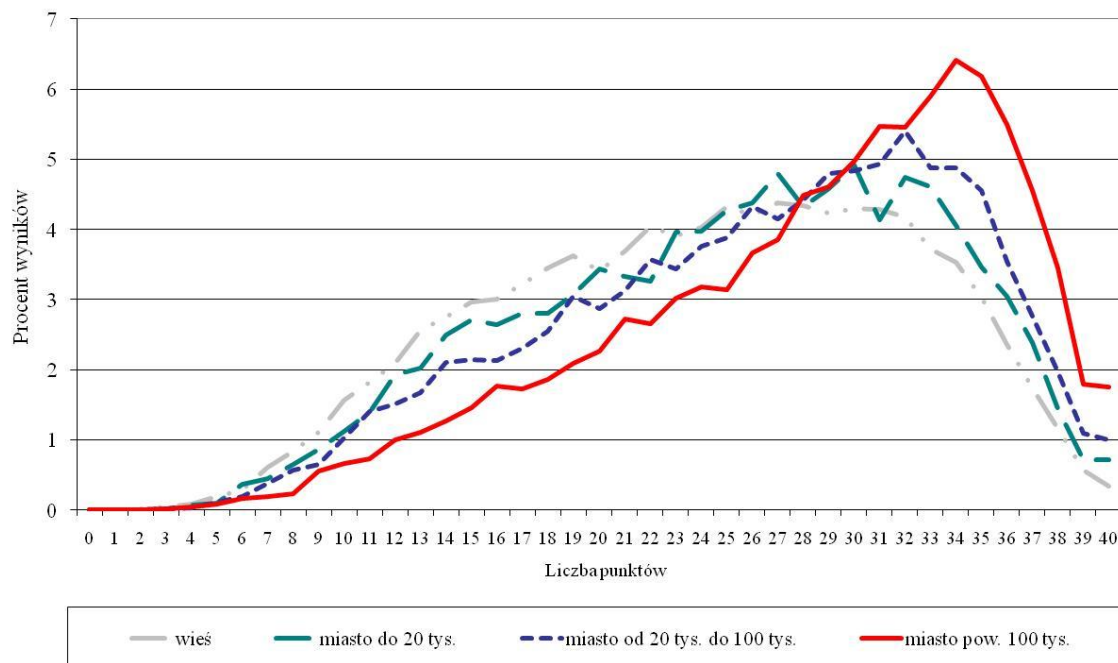
W tabeli 17 przedstawiono średnie wyniki uzyskane przez uczniów za rozwiązanie zadań w rejonie OKE w Krakowie i w poszczególnych województwach.

Tabela 17. Średnie wyniki uzyskane przez uczniów za rozwiązanie poszczególnych zadań w województwach i w rejonie OKE w Krakowie (arkusz S-1-102)

| Numer zadania | Obszar standardów wymagań egzaminacyjnych | Maksymalna liczba punktów za zadanie | Typ zadania | Wynik średni w punktach: | | | |
|---------------|---|--------------------------------------|-------------|--------------------------|-------------|--------------|------------|
| | | | | lubelskie | małopolskie | podkarpackie | OKE Kraków |
| 1 | Czytanie | 1 | WW | 0,80 | 0,82 | 0,82 | 0,81 |
| 2 | Czytanie | 1 | WW | 0,81 | 0,81 | 0,81 | 0,81 |
| 3 | Czytanie | 1 | WW | 0,71 | 0,73 | 0,71 | 0,72 |
| 4 | Czytanie | 1 | WW | 0,85 | 0,85 | 0,85 | 0,85 |
| 5 | Korzystanie z informacji | 1 | WW | 0,77 | 0,80 | 0,79 | 0,79 |
| 6 | Czytanie | 1 | WW | 0,71 | 0,76 | 0,74 | 0,74 |
| 7 | Czytanie | 1 | WW | 0,68 | 0,69 | 0,68 | 0,69 |
| 8 | Wykorzystywanie wiedzy w praktyce | 1 | WW | 0,63 | 0,67 | 0,66 | 0,66 |
| 9 | Rozumowanie | 1 | WW | 0,68 | 0,72 | 0,70 | 0,70 |
| 10 | Czytanie | 1 | WW | 0,96 | 0,96 | 0,96 | 0,96 |
| 11 | Czytanie | 1 | WW | 0,19 | 0,21 | 0,20 | 0,20 |
| 12 | Czytanie | 1 | WW | 0,65 | 0,69 | 0,66 | 0,67 |
| 13 | Czytanie | 1 | WW | 0,98 | 0,98 | 0,98 | 0,98 |
| 14 | Rozumowanie | 1 | WW | 0,70 | 0,73 | 0,73 | 0,72 |
| 15 | Wykorzystywanie wiedzy w praktyce | 1 | WW | 0,65 | 0,71 | 0,70 | 0,69 |
| 16 | Rozumowanie | 1 | WW | 0,83 | 0,84 | 0,83 | 0,83 |
| 17 | Rozumowanie | 1 | WW | 0,78 | 0,81 | 0,78 | 0,79 |
| 18 | Korzystanie z informacji | 1 | WW | 0,51 | 0,56 | 0,54 | 0,54 |
| 19 | Korzystanie z informacji | 1 | WW | 0,34 | 0,38 | 0,36 | 0,36 |
| 20 | Korzystanie z informacji | 1 | WW | 0,71 | 0,75 | 0,73 | 0,74 |
| 21 | Wykorzystywanie wiedzy w praktyce | 2 | KO | 0,84 | 0,98 | 0,93 | 0,93 |
| 22 | Wykorzystywanie wiedzy w praktyce | 2 | RO | 1,49 | 1,55 | 1,52 | 1,52 |
| 23 | Wykorzystywanie wiedzy w praktyce | 2 | KO | 0,52 | 0,66 | 0,62 | 0,61 |
| 24 | Rozumowanie | 4 | RO | 2,15 | 2,37 | 2,29 | 2,28 |
| 25 | Pisanie | 10 | RO | 5,44 | 5,59 | 5,55 | 5,54 |

V.4. Wyniki uczniów według lokalizacji szkół

Podobnie jak w latach ubiegłych wyniki uczniów w miastach są wyższe niż na wsiach. Statystyczny uczeń klasy szóstej w rejonie OKE w Krakowie kształcący się w szkole wiejskiej uzyskał na sprawdzianie 24,10 punktu, czyli 60,24% punktów możliwych do otrzymania. Średni wynik ucznia w mieście powyżej 100 tys. mieszkańców jest wyższy o 4,15 punktu, czyli o 10,38%.



Rysunek 12. Rozkłady wyników sprawdzianu w zależności od wielkości miejscowości

W grupie wyników niżej średnich więcej jest uczniów ze wsi i małych miast niż uczniów z miast powyżej 100 tys. mieszkańców.

W tabeli 18. przedstawiono wyniki uzyskane przez uczniów w poszczególnych województwach według wielkości miejscowości, w której znajdowała się szkoła.

Tabela 18. Średnie wyniki uczniów według województw z uwzględnieniem lokalizacji szkół w rejonie OKE Kraków

| Lokalizacja szkoły | Średnie wyniki uczniów w województwie: | | | | | | OKE Kraków | |
|------------------------------------|--|--------------|--------------|--------------|--------------|--------------|--------------|--------------|
| | lubelskim | | małopolskim | | podkarpackim | | | |
| | punkty | procent | punkty | procent | punkty | procent | punkty | procent |
| Wieś | 23,17 | 57,93 | 24,47 | 61,18 | 24,38 | 60,95 | 24,10 | 60,24 |
| Miasto do 20 tys. | 24,15 | 60,39 | 25,71 | 64,28 | 25,31 | 63,27 | 25,17 | 62,93 |
| Miasto od 20 do 100 tys. | 25,74 | 64,34 | 25,90 | 64,75 | 26,91 | 67,27 | 26,18 | 65,44 |
| Miasto powyżej 100 tys. | 27,56 | 68,91 | 28,77 | 71,93 | 27,24 | 68,10 | 28,25 | 70,62 |
| Sprawdzian (arkusz S-1-102) | 24,39 | 60,98 | 25,61 | 64,04 | 25,16 | 62,91 | 25,14 | 62,85 |

We wszystkich województwach wraz ze wzrostem wielkości miejscowości, wyniki uczniów są coraz wyższe. Analizując wyniki w poszczególnych województwach z uwzględnieniem wielkości miejscowości, zauważamy, że zarówno na wsiach jak i w miastach najwyższe wyniki uzyskali uczniowie w województwie małopolskim, uzyskując odpowiednio od 61,18% do 71,93% punktów. Największa różnica między wynikami uczniów na wsiach i w dużym mieście (powyżej 100 tys. mieszkańców) wystąpiła w województwie lubelskim (4,39 punktu), najmniejsza w województwie podkarpackim (2,86 punktu).

W zakresie wszystkich badanych obszarów umiejętności wraz ze wzrostem liczby mieszkańców miejscowości, w której położona jest szkoła, wzrasta procent punktów uzyskanych przez uczniów. Największe różnice w poziomie opanowania umiejętności przez uczniów w miastach powyżej 100 tys. mieszkańców i w szkołach wiejskich występują w obszarze *Pisanie*. Wyniki zdających różnią się w tym obszarze o 11,87% punktu. Najmniejsza różnica w wynikach wystąpiła w zakresie *Czytania* i wynosiła ona 7,07% punktu.

Tabela 19. Wyniki uczniów w obszarach umiejętności z uwzględnieniem lokalizacji szkół w rejonie OKE Kraków

| Kategoria umiejętności | Wieś | | Miasto do 20 tys. | | Miasto od 20 do 100 tys. | | Miasto powyżej 100 tys. | |
|---|--------------|--------------|-------------------|--------------|--------------------------|--------------|-------------------------|--------------|
| | punkty | procent | punkty | procent | punkty | procent | punkty | procent |
| Czytanie (10 pkt) | 7,25 | 72,51 | 7,47 | 74,71 | 7,63 | 76,25 | 7,96 | 79,58 |
| Pisanie (10 pkt) | 5,24 | 52,36 | 5,55 | 55,46 | 5,83 | 58,35 | 6,42 | 64,23 |
| Rozumowanie (8 pkt) | 5,10 | 63,81 | 5,35 | 66,87 | 5,56 | 69,53 | 6,02 | 75,24 |
| Korzystanie z informacji (4 pkt) | 2,31 | 57,75 | 2,45 | 61,17 | 2,55 | 63,77 | 2,73 | 68,36 |
| Wykorzystywanie wiedzy w praktyce (8 pkt) | 4,19 | 52,42 | 4,36 | 54,50 | 4,60 | 57,55 | 5,11 | 63,91 |
| Sprawdzian (40 pkt) (arkusz S-1-102) | 24,10 | 60,24 | 25,17 | 62,93 | 26,18 | 65,44 | 28,25 | 70,62 |

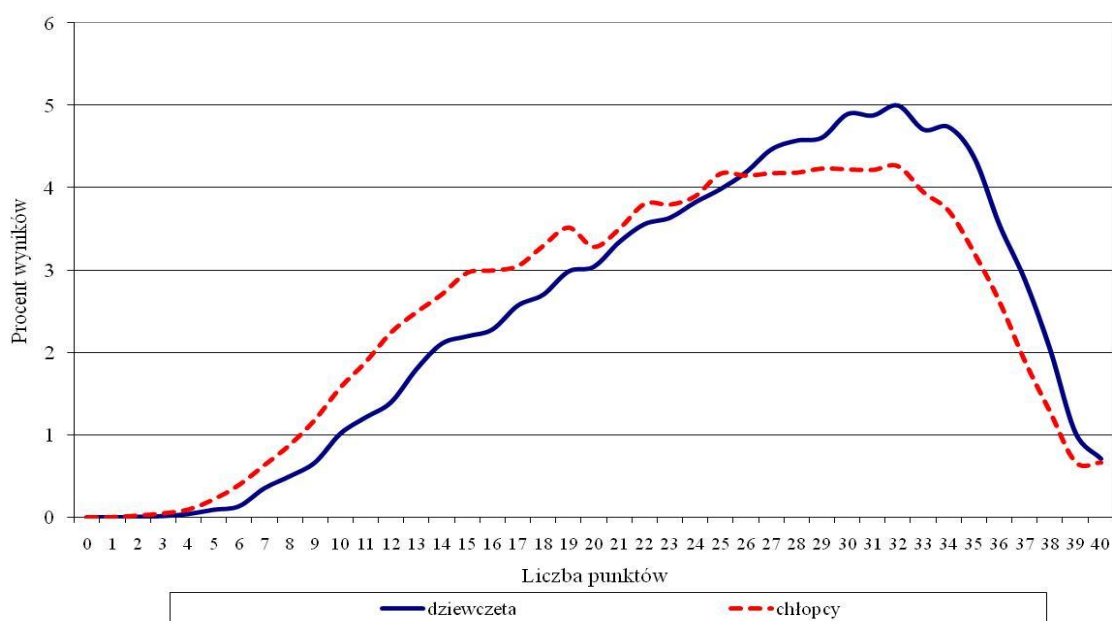
V.5. Wyniki uczniów z uwzględnieniem płci

Dziewczęta uzyskały na sprawdzianie wyniki wyższe niż chłopcy o 1,81 punktu, czyli o 4,53% punktów możliwych do uzyskania. Wyniki dziewcząt są wyższe w każdym z trzech badanych województw.

Tabela 20. Średnie wyniki chłopców i dziewcząt w poszczególnych województwach

| Płeć | Średnie wyniki uczniów w województwie: | | | | | | OKE Kraków | |
|--|--|----------|-------------|----------|--------------|----------|------------|----------|
| | lubelskim | | małopolskim | | podkarpackim | | | |
| | punkty | procenty | punkty | procenty | punkty | procenty | punkty | procenty |
| dziewczęta | 25,32 | 63,30 | 26,47 | 66,18 | 26,19 | 65,46 | 26,06 | 65,16 |
| chłopcy | 23,50 | 58,75 | 24,79 | 61,97 | 24,19 | 60,48 | 24,25 | 60,63 |
| Sprawdzian (arkusz S-1-102) | 24,39 | 60,98 | 25,61 | 64,04 | 25,16 | 62,91 | 25,14 | 62,85 |

Na rysunku poniżej przedstawiono procentowe rozkłady wyników sprawdzianu dla dziewcząt i chłopców pracujących z arkuszem S-1-102.



Rysunek 13. Rozkład wyników dziewcząt i chłopców w rejonie OKE Kraków

W grupie wyników niżej średnich więcej jest chłopców niż dziewcząt, natomiast wśród wyników wyższych jest więcej wyników dziewcząt niż chłopców.

Wyniki dziewcząt są wyższe we wszystkich sprawdzanych obszarach umiejętności. Największa różnica między wynikami dziewcząt i chłopców wystąpiła w zakresie sprawdzanych umiejętności w obszarze *pisania*. Z umiejętności *Pisanie* dziewczęta uzyskały 61,13% punktów możliwych do otrzymania, a chłopcy tylko 49,79% punktów, czyli o 11,34 punktu

procentowego mniej. Najmniejsza różnica między wynikami dziewcząt i chłopców jest w obszarze *Wykorzystanie wiedzy w praktyce* i wynosi 2,04 punktu procentowego.

Tabela 21. Wyniki chłopców i dziewcząt w obszarach umiejętności

| Kategoria umiejętności | Średni wynik w OKE Kraków | | | |
|---|---------------------------|---------|----------|---------|
| | dziewcząt | | chłopców | |
| | punkty | procent | punkty | procent |
| Czytanie (10 pkt) | 7,55 | 75,49 | 7,33 | 73,28 |
| Pisanie (10 pkt) | 6,11 | 61,13 | 4,98 | 49,79 |
| Rozumowanie (8 pkt) | 5,44 | 67,99 | 5,24 | 65,44 |
| Korzystanie z informacji (4 pkt) | 2,47 | 61,75 | 2,38 | 59,51 |
| Wykorzystywanie wiedzy w praktyce (8 pkt) | 4,49 | 56,14 | 4,33 | 54,10 |
| Sprawdzian (40 pkt) (arkusz S-1-102) | 26,06 | 65,16 | 24,25 | 60,63 |

V.6. Porównanie wyników uczniów bez dysleksji i uczniów z dysleksją rozwojową

Do sprawdzianu w 2010 roku w rejonie OKE w Krakowie przystąpiło 7481 uczniów ze specyficznymi trudnościami w uczeniu się.

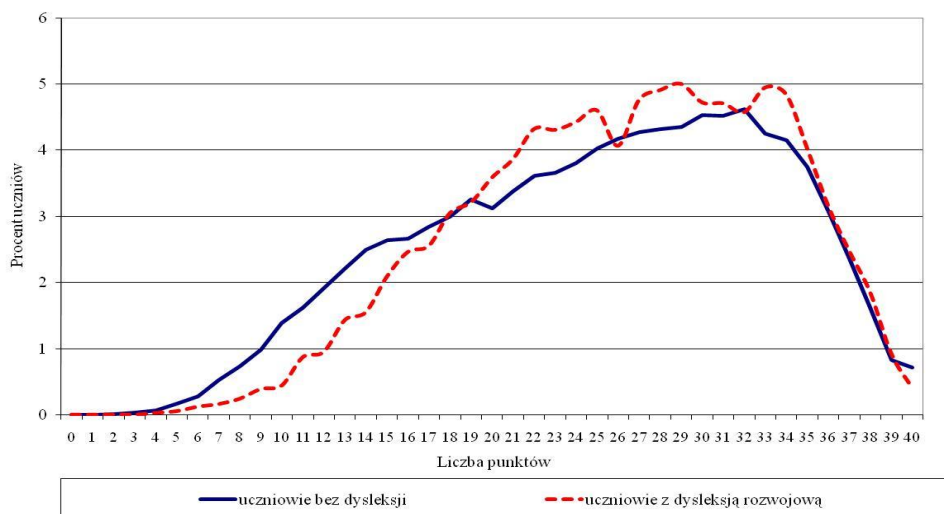
W tabeli 25. zaprezentowano procent uczniów ze specyficznymi trudnościami w nauce na sprawdzianach od 2002 do 2010 roku w poszczególnych województwach.

Tabela 22. Udział procentowy uczniów z dysleksją rozwojową na sprawdzianach w latach 2002 - 2010

| Rok | Procent uczniów z dysleksją rozwojową w województwie: | | |
|------|---|-------------|--------------|
| | lubelskim | małopolskim | podkarpackim |
| 2002 | 5 | 12 | 3 |
| 2003 | 5 | 11 | 3 |
| 2004 | 6 | 12 | 3 |
| 2005 | 7 | 11 | 4 |
| 2006 | 8 | 11 | 4 |
| 2007 | 8 | 11 | 5 |
| 2008 | 9 | 10 | 5 |
| 2009 | 9 | 10 | 5 |
| 2010 | 10 | 11 | 6 |

Z danych zawartych w tabeli wynika, że najniższy odsetek szóstoklasistów z dysleksją rozwojową występuje w województwie podkarpackim, najwyższy w małopolskim. W województwach: lubelskim i podkarpackim procent uczniów z dysleksją systematycznie wzrasta. Od 2002 do 2010 roku w tych województwach wzrósł dwukrotnie, w lubelskim z 5% do 10%, w podkarpackim z 3% do 6%. W województwie małopolskim stwierdza się niewielki spadek ilości uczniów z dysleksją z 12% w 2002 roku do 11% w 2010 roku. Uczniowie z dysleksją rozwojową rozwiązy-

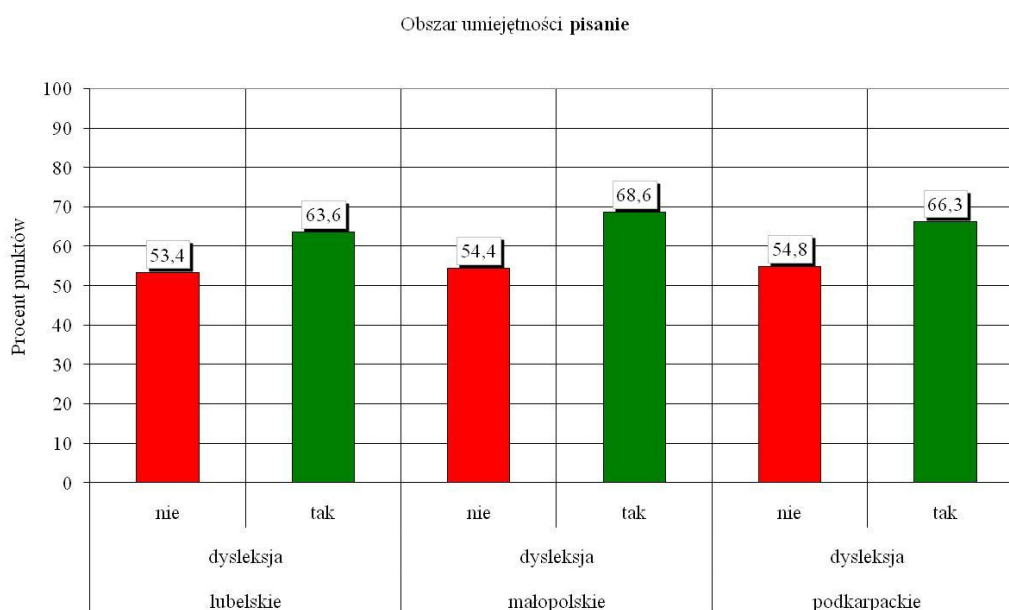
wali na sprawdzianie arkusz standardowy S-1, ale ich prace oceniane były według odrębnych kryteriów. Uczniowie z dysleksją rozwojową stanowili 9% pracujących z tym arkuszem.



Rysunek 14. Rozkład wyników uczniów bez dysfunkcji i uczniów z dysleksją rozwojową

Średni wynik uzyskany przez uczniów z dysleksją rozwojową w rejonie OKE w Krakowie jest nieznacznie wyższy (o 3,21 %) od średniego wyniku uczniów bez dysleksji.

Poziom opanowania przez uczniów z dysleksją umiejętności w poszczególnych obszarach jest zróżnicowany. Zauważyć należy, że wyniki uczniów z dysleksją z obszaru *pisania* są około 10% wyższe w każdym województwie niż wyniki uczniów bez dysleksji. Porównanie poziomu wykonalności zadania z obszaru *pisania* przez uczniów z dysleksją i uczniów bez dysfunkcji w poszczególnych województwach przedstawia rysunek poniżej.



Rysunek 15. Wyników uczniów bez dysfunkcji i uczniów z dysleksją rozwojową w obszarze Pisanie

W pozostałych obszarach wyniki uczniów z dysleksją były niższe, przy czym różnica w obszarze *Czytanie i Rozumowanie* nie przekroczyła 1%, a w obszarze *Korzystanie z informacji* wyniosła 2,35%. Wyniki punktowe i procentowe wykonanie zadań w poszczególnych województwach dla uczniów bez dysfunkcji i z dysleksją przedstawia tabela 26.

Tabela 23. Wyniki uczniów bez dysleksji i z dysleksją rozwojową w obszarach umiejętności według województw

| Kategoria umiejętności | woj. lubelskie | | woj. małopolskie | | woj. podkarpackie | | OKE Kraków | |
|------------------------------------|---------------------|-------|------------------|-------|-------------------|-------|------------|-------|
| | Dysleksja | | | | | | | |
| | Tak | Nie | Tak | Nie | Tak | Nie | Tak | Nie |
| | Wyniki w punktach | | | | | | | |
| Czytanie | 7,19 | 7,37 | 7,47 | 7,50 | 7,36 | 7,42 | 7,36 | 7,44 |
| Pisanie | 6,36 | 5,34 | 6,86 | 5,44 | 6,63 | 5,48 | 6,66 | 5,42 |
| Rozumowanie | 4,83 | 5,17 | 5,50 | 5,46 | 5,34 | 5,34 | 5,26 | 5,34 |
| Korzystanie z informacji | 2,19 | 2,35 | 2,43 | 2,50 | 2,35 | 2,42 | 2,34 | 2,43 |
| Wykorzystywanie wiedzy w praktyce | 4,04 | 4,14 | 4,83 | 4,54 | 4,57 | 4,43 | 4,54 | 4,40 |
| Sprawdzian (arkusz S-1-102) | 24,61 | 24,37 | 27,09 | 25,44 | 26,25 | 25,09 | 26,17 | 25,04 |
| Kategoria umiejętności | woj. lubelskie | | woj. małopolskie | | woj. podkarpackie | | OKE Kraków | |
| | Dysleksja | | | | | | | |
| | Tak | Nie | Tak | Nie | Tak | Nie | Tak | Nie |
| | Wyniki w procentach | | | | | | | |
| Czytanie | 71,94 | 73,73 | 74,71 | 75,05 | 73,59 | 74,23 | 73,64 | 74,44 |
| Pisanie | 63,56 | 53,36 | 68,62 | 54,37 | 66,26 | 54,84 | 66,62 | 54,23 |
| Rozumowanie | 60,34 | 64,64 | 68,75 | 68,25 | 66,74 | 66,71 | 65,79 | 66,78 |
| Korzystanie z informacji | 54,71 | 58,68 | 60,66 | 62,40 | 58,76 | 60,59 | 58,47 | 60,82 |
| Wykorzystywanie wiedzy w praktyce | 50,54 | 51,77 | 60,42 | 56,77 | 57,14 | 55,33 | 56,76 | 54,94 |
| Sprawdzian (arkusz S-1-102) | 61,52 | 60,92 | 67,73 | 63,60 | 65,62 | 62,73 | 65,42 | 62,59 |

V.7. Wyniki uczniów w skali znormalizowanej

Przedstawienie wyników w skali znormalizowanej może być wykorzystane przez uczniów do ustalenia pozycji własnego wyniku punktowego ze sprawdzianu na tle wyników innych uczniów. Uczeń jest w stanie określić, ilu zdających uzyskało taki sam lub podobny wynik oraz obliczyć, ilu uczniów otrzymało wyniki wyższe, a ilu niższe. Na przykład: jeżeli wynik ucznia wynosi 33 punkty, to uznajemy go za wynik wysoki. Wynik taki sam lub zbliżony uzyskało 12,1% szóstoklasistów w Polsce. Tylko 11,1% uczniów w kraju uzyskało wynik wyższy.

Tabela 24. Rozkład wyników uczniów w skali standardowej dziewiątki – Sprawdzian 2010

| Nazwa wyniku | najniższy | bardzo niski | niski | niżej średni | średni | wyżej średni | wysoki | bardzo wysoki | najwyższy | |
|--------------------|---|--------------|---------|--------------------------------|---------|--------------|---------------------------------|---------------|-----------|------|
| Stopień skali | 1 | 2 | 3 | 4 | 5 | 6 | 7 | 8 | 9 | |
| Przedział punktowy | 0 – 9 | 10 – 13 | 14 – 17 | 18 – 22 | 23 – 27 | 28 – 31 | 32 – 34 | 35 – 37 | 38 – 40 | |
| Procent uczniów | lubelskie | 3,2% | 7,6% | 11,4% | 18,0% | 20,2% | 17,4% | 11,7% | 7,9% | 2,6% |
| | małopolskie | 2,4% | 6,3% | 9,9% | 15,7% | 19,7% | 18,1% | 14,0% | 10,2% | 3,7% |
| | podkarpackie | 2,5% | 6,9% | 10,3% | 16,3% | 20,6% | 18,0% | 13,3% | 9,1% | 2,9% |
| | OKE Kraków | 2,6% | 6,8% | 10,5% | 16,5% | 20,1% | 17,9% | 13,2% | 9,2% | 3,2% |
| | Polska | 3,1 | 7,6 | 11,3 | 17,3 | 20,2 | 17,3 | 12,1 | 8,4 | 2,7 |
| Grupy | I | | | II | | | III | | | |
| | Uczniowie zagrożeni niskimi osiągnięciami | | | Uczniowie o średnim potencjale | | | Uczniowie o znacznym potencjale | | | |

W tabeli 22. przedstawiono przedziały punktowe wyników w **dziewięciostopniowej skali znormalizowanej** dla wyników uczniów z całego kraju.

W tabeli wyróżniono 3 grupy uczniów: **grupa I** (1, 2, 3 stanin) to uczniowie zagrożeni niskimi wynikami na dalszym etapie kształcenia, uzyskali oni na sprawdzianie od 0 do 17 punktów, czyli mniej niż 43% punktów możliwych do otrzymania; **grupa II** to uczniowie o średnim potencjale, uzyskali oni wyniki od 18 do 31 punktów, (4, 5 i 6 stopień skali staninowej); **grupa III** to uczniowie o znacznym potencjale, uzyskali wyniki od 32 do 40 punktów, czyli co najmniej 80% punktów.

Procentowy udział uczniów zagrożonych niskimi osiągnięciami na wsiach jest dwukrotnie większy niż w dużych miastach (tabela 23.). Im większe miasto tym procentowy udział uczniów zagrożonych niskimi osiągnięciami jest mniejszy. Na wsi w I grupie uczniów znalazło się 23,1% piszących sprawdzian, w miastach do 20 tys. mieszkańców 19,6%, w miastach od 20 do 100 tys. 16,3%, zaś w miastach powyżej 100 tys. mieszkańców 11,%. Najwyższy odsetek uczniów o znacznym potencjale występuje w miastach powyżej 100 tys. mieszkańców (41,0%), na wsiach jest prawie dwukrotnie mniejszy (20,6%).

Tabela 25. Rozkład wyników uczniów w skali standardowej dziewiątki – Sprawdzian 2010

| Nazwa wyniku | najniższy | bardzo niski | niski | niżej średni | średni | wyżej średni | wysoki | bardzo wysoki | najwyższy |
|--------------------------|---|--------------|---------|--------------------------------|---------|--------------|---------------------------------|---------------|-----------|
| Stopień skali | 1 | 2 | 3 | 4 | 5 | 6 | 7 | 8 | 9 |
| Przedziały punktowe | 0 – 9 | 10 – 13 | 14 – 17 | 18 – 22 | 23 – 27 | 28 – 31 | 32 – 34 | 35 – 37 | 38 – 40 |
| Wieś | 3,2% | 8,0% | 11,9% | 18,2% | 20,8% | 17,2% | 11,4% | 7,1% | 2,1% |
| Miasto do 20 tys. | 2,5% | 6,5% | 10,6% | 15,9% | 21,4% | 17,9% | 13,4% | 8,9% | 2,9% |
| Miasto od 20 do 100 tys. | 2,0% | 5,6% | 8,7% | 15,1% | 19,6% | 19,0% | 15,2% | 10,9% | 4,1% |
| Miasto powyżej 100 tys. | 1,3% | 3,5% | 6,2% | 11,6% | 16,9% | 19,5% | 17,8% | 16,2% | 7,0% |
| Grupy | I | | | II | | | III | | |
| | Uczniowie zagrożeni niskimi osiągnięciami | | | Uczniowie o średnim potencjale | | | Uczniowie o znacznym potencjale | | |

W tabeli 24. przedstawiono procent punktów uzyskanych przez uczniów w zakresie pięciu sprawdzanych obszarów umiejętności według wyników, wyrażonych w kolejnych stopniach skali *standardowej dziewiątki*.

Przyjęto, że dana kategoria umiejętności została opanowana przez uczniów w stopniu zadowalającym, jeżeli uzyskali oni, co najmniej 70% punktów możliwych do osiągnięcia (zacięzione pola w tabeli). Jeśli za rozwiązanie zadań sprawdzających umiejętności z tej kategorii uzyskali co najmniej 50% oznacza to, że została ona opanowana w stopniu koniecznym.

Tabela 26. Poziom opanowania przez uczniów sprawdzanych obszarów umiejętności w skali standardowej dziewiątki

| Nazwa wyniku | najniższy | bardzo niski | niski | niżej średni | średni | wyżej średni | wysoki | bardzo wysoki | najwyższy |
|---|-----------|--------------|---------|--------------|---------|--------------|---------|---------------|-----------|
| Stopień skali | 1 | 2 | 3 | 4 | 5 | 6 | 7 | 8 | 9 |
| Przedziały punktowe | 0 – 9 | 10 – 13 | 14 – 17 | 18 – 22 | 23 – 27 | 28 – 31 | 32 – 34 | 35 – 37 | 38 – 40 |
| Poziom opanowania kategorii umiejętności w procentach | | | | | | | | | |
| Czytanie | 37,27 | 51,23 | 60,55 | 68,59 | 75,73 | 81,28 | 85,42 | 89,12 | 94,31 |
| Pisanie | 12,56 | 23,21 | 33,56 | 43,74 | 53,38 | 63,65 | 74,04 | 84,50 | 96,03 |
| Rozumowanie | 14,80 | 24,10 | 33,58 | 49,16 | 68,52 | 84,17 | 92,34 | 96,45 | 99,21 |
| Korzystanie z informacji | 17,85 | 25,28 | 35,94 | 48,11 | 60,93 | 71,47 | 80,13 | 87,63 | 96,00 |
| Wykorzystywanie wiedzy w praktyce | 9,04 | 16,54 | 25,32 | 37,52 | 53,06 | 67,90 | 80,38 | 90,82 | 98,59 |
| Sprawdzian (arkusz S-1-092) | 19,01 | 29,27 | 38,90 | 50,23 | 62,69 | 73,79 | 82,42 | 89,62 | 96,74 |

Uczniowie z wynikami powyżej 23 punktów (piąty i wyższy stopień skali staninowej) opanowali umiejętności w zakresie *Czytania* w stopniu zadowalającym, czyli uzyskali, co najmniej 70% punktów.

Uczniowie, których wyniki odpowiadają piątemu staninowi pozostałe umiejętności opanowali słabiej, ale we wszystkich badanych obszarach wykonali zadania na poziomie koniecznym.

Uczniowie, których wyniki odpowiadają szóstemu przedziałowi skali znormalizowanej opanowali dodatkowo na poziomie zadowalającym umiejętności w zakresie *Rozumowania i Korzystania z informacji*.

Uczniowie z wynikami 7, 8. i 9. stanina opanowali w stopniu zadowalającym wszystkie badane obszary umiejętności.

VI. Wyniki szkół

VI.1. Podstawowe miary statystyczne dla szkół podstawowych

Wynik średni dla szkoły w rejonie OKE w Krakowie wynosi 24,62 punktu, czyli 61,56% punktów możliwych do uzyskania. Najniższy wynik szkoły to 9,0 punktów, najwyższy 36,18 punktów. Najwięcej szkół uzyskało wynik 24 punkty.

W tabeli 27. przedstawiono podstawowe dane statystyczne dotyczące wyników szkół podstawowych w rejonie OKE w Krakowie i w poszczególnych województwach.

Tabela 27. Podstawowe miary statystyczne dla wyników szkół – (arkusz S-1-102)

| Podstawowe miary | Lubelskie | | Małopolskie | | Podkarpackie | | OKE Kraków | |
|------------------------|-----------|---------|-------------|---------|--------------|---------|------------|---------|
| | punkty | procent | punkty | procent | punkty | procent | punkty | procent |
| Średni wynik szkoły | 23,71 | 59,28 | 25,15 | 62,88 | 24,76 | 61,90 | 24,62 | 61,56 |
| Modalna | 25 | 62,50 | 23 | 57,50 | 24 | 60,00 | 24 | 60,00 |
| Mediana | 23,70 | 59,24 | 25,11 | 62,77 | 24,80 | 62,00 | 24,67 | 61,67 |
| Wynik najniższy | 9,45 | 23,64 | 9 | 22,50 | 10 | 25,00 | 9 | 22,50 |
| Wynik najwyższy | 36,18 | 90,44 | 35,39 | 88,47 | 33 | 82,50 | 36,18 | 90,44 |
| Rozstęp | 26,72 | 66,80 | 26,39 | 65,97 | 23 | 57,50 | 27,18 | 67,94 |
| Odchylenie standardowe | 3,27 | 8,18 | 3,20 | 8,01 | 2,89 | 7,24 | 3,19 | 7,97 |

Różnice między średnimi wynikami szkół w poszczególnych województwach są niewielkie. Różnica między średnim wynikiem szkół w województwie małopolskim i średnim wynikiem szkół w województwie podkarpackim wynosi 0,39 punktu, zaś między średnim wynikiem w województwie małopolskim i lubelskim - 1,44 punktu.

Rozstęp między wynikami poszczególnych szkół w rejonie OKE w Krakowie wynosi 27,18 punktu. Najniższy średni wynik 9 punktów uzyskała szkoła w województwie małopolskim (sprawdzian pisało 2 uczniów), najwyższy 36,18 punktów – województwie lubelskim.

VI.2. Wyniki szkół według lokalizacji

Najwyższe wyniki uzyskały szkoły podstawowe zlokalizowane w miastach powyżej 100 tys. mieszkańców, najniższe – szkoły wiejskie. Im większa miejscowość, tym wyższy średni wynik szkół tam zlokalizowanych. Największa różnica, 4,16 punktu, między średnimi wynikami szkół w dużych miastach i na wsiach występuje w województwie małopolskim, następnie w województwie lubelskim (3,03 punktu) i w podkarpackim (2,02 punktu).

Tabela 28. Średnie wyniki szkół według lokalizacji w rejonie OKE Kraków - arkusz S-1-102

| Lokalizacja szkoły | Średnie wyniki szkół według lokalizacji w województwie: | | | | | | OKE Kraków | |
|--------------------------|---|---------|-------------|---------|--------------|---------|------------|---------|
| | lubelskim | | małopolskim | | podkarpackim | | | |
| | punkty | procent | punkty | procent | punkty | procent | punkty | procent |
| Wieś | 23,37 | 58,43 | 24,57 | 61,43 | 24,44 | 61,10 | 24,18 | 60,45 |
| Miasto do 20 tys. | 24,01 | 60,03 | 25,76 | 64,40 | 25,13 | 62,82 | 25,13 | 62,82 |
| Miasto od 20 do 100 tys. | 25,64 | 64,10 | 25,46 | 63,64 | 27,06 | 67,65 | 26,08 | 65,21 |
| Miasto powyżej 100 tys. | 26,42 | 66,04 | 28,73 | 71,83 | 26,46 | 66,14 | 27,98 | 69,94 |
| OKE Kraków | 23,71 | 59,28 | 25,15 | 62,88 | 24,76 | 61,90 | 24,62 | 61,56 |

VI.3. Wyniki szkół z uwzględnieniem liczby oddziałów klas VI

Najwyższe wyniki uzyskały szkoły duże z 4 i więcej oddziałami klas szóstych, najniższe zaś szkoły z jednym oddziałem. W rejonie OKE w Krakowie różnica między średnimi wynikami szkół z co najmniej czterema oddziałami i szkołami małymi - z jednym oddziałem - wyniosła 2,23 punktu. W województwach lubelskim i podkarpackim wraz ze wzrostem liczby oddziałów wzrasta średni wynik szkoły. Jest to spowodowane tym, że szkoły z wieloma oddziałami są to najczęściej szkoły wielkomiejskie. W województwie małopolskim najwyższy średni wynik uzyskały szkoły z 3 oddziałami.

Tabela 29. Średnie wyniki szkół z uwzględnieniem liczby oddziałów klas VI w rejonie OKE Kraków

| Województwo | Średni wynik szkół: | | | | | | | |
|--------------|------------------------|---------|------------------------|---------|------------------------|---------|---------------------------------|---------|
| | z 1 oddziałem klasy VI | | z 2 oddziałami klas VI | | z 3 oddziałami klas VI | | z 4 i więcej oddziałami klas VI | |
| | punkty | procent | punkty | procent | punkty | procent | punkty | procent |
| lubelskie | 23,45 | 58,63 | 23,67 | 59,17 | 24,54 | 61,35 | 26,43 | 66,09 |
| małopolskie | 24,83 | 62,08 | 25,42 | 63,55 | 26,95 | 67,39 | 26,61 | 66,52 |
| podkarpackie | 24,52 | 61,29 | 25,12 | 62,80 | 25,95 | 64,87 | 26,68 | 66,71 |
| OKE Kraków | 24,33 | 60,83 | 24,91 | 62,28 | 26,01 | 65,03 | 26,56 | 66,40 |

VI.4. Wyniki szkół publicznych i niepublicznych

Średni wynik uzyskany przez szkoły niepubliczne w rejonie OKE w Krakowie jest o 3,41 punktu wyższy od średniego wyniku uzyskanego przez szkoły publiczne. Należy pamiętać, że do sprawdzianu w szkołach niepublicznych przystąpiło 847 uczniów, co stanowi **1% ogółu uczniów** trzech województw. Najwyższy wynik uzyskały szkoły niepubliczne w województwie małopolskim. Ich średni wynik jest o 5 punktów wyższy od wyniku uzyskanego przez szkoły publiczne. W województwie podkarpackim szkoły niepubliczne uzyskały wynik o 3,3 punktu wyższy, a w województwie lubelskim o 0,98 punktu wyższy.

Tabela 30. Wyniki szkół publicznych i niepublicznych w rejonie OKE Kraków (arkusz S-1-102)

| Typ szkoły | Średni wynik szkół podstawowych: | | | |
|-------------------|----------------------------------|---------|---|---------|
| | publicznych | | niepublicznych z uprawnieniami szkół publicznych | |
| | punkty | procent | punkty | procent |
| woj. lubelskie | 23,69 | 59,23 | 24,67 | 61,67 |
| woj. małopolskie | 25,04 | 62,60 | 30,04 | 75,11 |
| woj. podkarpackie | 24,73 | 61,82 | 28,03 | 70,08 |
| OKE Kraków | 24,56 | 61,41 | 27,97 | 69,93 |

VI.5. Wyniki szkół w skali znormalizowanej

Przedstawienie wyników szkół w skali znormalizowanej może zostać wykorzystane przez szkoły do ustalenia pozycji jej wyniku punktowego na tle wyników innych szkół. Szkoła może obliczyć, jaki procent szkół uzyskało taki sam lub zbliżony wynik oraz ile szkół uzyskało wynik wyższy lub niższy.

Tabela 31. Rozkład średnich wyników szkół na skali standardowej dziewiątki

| Stopień skali i nazwa wyniku | 1 | 2 | 3 | 4 | 5 | 6 | 7 | 8 | 9 | |
|---------------------------------|--------------|--------------|-----------|--------------|-----------|--------------|-----------|---------------|-----------|------|
| | najniższy | bardzo niski | niski | niżej średni | średni | wyżej średni | wysoki | bardzo wysoki | najwyższy | |
| Przedział punktowy | 7,6–18,5 | 18,6–20,3 | 20,4–21,8 | 21,9–23,2 | 23,3–24,8 | 24,9–26,2 | 26,3–27,8 | 27,9–29,9 | 30,0–37,7 | |
| Procent "uj m-€ | lubelskie | 5,2% | 8,2% | 14,0% | 16,4% | 19,7% | 16,1% | 10,9% | 6,6% | 3,0% |
| | małopolskie | 1,5% | 4,4% | 7,8% | 13,8% | 19,0% | 17,9% | 17,2% | 11,5% | 6,8% |
| | podkarpackie | 2,3% | 4,5% | 7,5% | 13,3% | 22,8% | 18,5% | 17,1% | 10,8% | 3,3% |
| | OKE Kraków | 2,8% | 5,5% | 9,5% | 14,4% | 20,4% | 17,6% | 15,4% | 9,9% | 4,7% |
| | Polska | 3,9% | 7,1% | 12,3% | 16,7% | 19,8% | 16,7% | 12,3% | 7,1% | 4,2% |

Analizując wyniki szkół można stwierdzić, że w rejonie OKE Kraków wyniki niskie na poziomie trzech pierwszych staninów uzyskało łącznie 17,8% szkół, to jest o 5,5% mniej niż w Polsce. Biorąc pod uwagę poszczególne województwa stwierdzamy, że w województwach małopolskim i podkarpackim podobnie jak w rejonie OKE Kraków, procent szkół z wynikami niskimi jest niższy niż w kraju (odpowiednio 13,7% i 14,3% szkół), natomiast w województwie lubelskim procent szkół z wynikami niskimi jest wyższy niż w kraju i wynosi 27,4%. Najwyższy odsetek szkół w wynikami wysokimi na poziomie 7., 8. i 9. stanina występuje w województwie małopolskim (35,5% szkół), następnie w podkarpackim (31,2%) i w lubelskim (20,5%).

VII. Wyniki uczniów piszących arkusze dostosowane

VII.1. Wyniki uczniów słabo widzących i uczniów niewidomych

VII.1.1. Opis arkuszy dla uczniów słabo widzących i uczniów niewidomych

Standardowy arkusz S-1-102 został dostosowany dla uczniów słabo widzących i niewidomych. W arkuszach S-4-102 i S-5-102 zastosowano powiększoną czcionkę odpowiednio Arial 16 pkt. i Arial 24 pkt., oraz zmieniono treść niektórych tekstów poprzedzających zadania oraz treść kilku zadań. W zestawie S-6-102 zadania zapisano w druku Braille'a, dokonano zmiany treści tekstów do zadań, rysunki zastąpiono opisem oraz wprowadzono zmiany w treści niektórych zadań.

VII.1.2. Podstawowe miary statystyczne

Do sprawdzianu w rejonie OKE w Krakowie przystąpiło 108 uczniów słabo widzących i 6 uczniów niewidomych, co stanowi 0,13% ogółu piszących. Najwięcej uczniów niewidomych i słabo widzących kształci się w województwie małopolskim.

Rozwiązali oni test *Wspomnienia Kazimierza Górskiego* w wersji dostosowanej z powiększoną czcionką (arkusze S-4-102, S-5-102) lub z drukiem Braille'a (arkusz S-6-102).

Statystyczny uczeń uzyskał wynik 19,27 punktu, co stanowi 48,16% punktów możliwych do uzyskania. Wynik najniższy 5 punktów wystąpił w województwie małopolskim, wynik najwyższy 35 punktów w województwie lubelskim. Najwięcej uczniów uzyskało wynik 12 punktów (modalna). Wynik środkowy (mediana) to 19 punktów.

W tabeli 32. przedstawiono podstawowe dane statystyczne dotyczące wyników uczniów słabo widzących i niewidomych w rejonie OKE w Krakowie i w poszczególnych województwach.

Tabela 32. Podstawowe miary statystyczne – arkusze S-4-102, S-5-102, S-6-102

| Podstawowe miary statystyczne | Wyniki w województwie: | | | | | | OKE Kraków | |
|-------------------------------|------------------------|---------|-------------|---------|--------------|---------|------------|---------|
| | lubelskim | | małopolskim | | podkarpackim | | | |
| | punkty | procent | punkty | procent | punkty | procent | punkty | procent |
| Średni wynik sprawdzianu | 19,11 | 47,76 | 19,73 | 49,33 | 17,96 | 44,89 | 19,27 | 48,16 |
| Modalna | 20 | 50,00 | 12 | 30,00 | 15 | 37,50 | 12 | 30,00 |
| Mediana | 20 | 50,00 | 20 | 50,00 | 15 | 37,50 | 19 | 47,50 |
| Wynik najniższy | 6 | 15,00 | 5 | 12,50 | 6 | 15,00 | 5 | 12,50 |
| Wynik najwyższy | 35 | 87,50 | 34 | 85,00 | 34 | 85,00 | 35 | 87,50 |
| Rozstęp | 29 | 72,50 | 29 | 72,50 | 28 | 70,00 | 30 | 75,00 |
| Odchylenie standardowe | 7,84 | 19,61 | 7,81 | 19,53 | 8,54 | 21,34 | 7,93 | 19,82 |

VII.1.3. Wyniki uczniów słabo widzących i niewidomych w obszarach umiejętności

Wyniki uczniów w obszarach umiejętności są zróżnicowane. Najlepiej uczniowie słabo widzący i niewidomi opanowali umiejętności w obszarze *Korzystanie z informacji* uzyskując 57,08% punktów możliwych do otrzymania, najslabiej zaś z zakresu *Wykorzystanie wiedzy w praktyce* (44,14% punktu). Spośród trzech województw najwyższe wyniki uzyskali uczniowie z województwa podkarpackiego. Uzyskali oni wyniki wyższe od uczniów z pozostałych województw w czterech z pięciu obszarów umiejętności.

Tabela 33. Wyniki uczniów słabo widzących i niewidomych w obszarach umiejętności według województw

| Obszar umiejętności | Wyniki w województwie: | | | | | | OKE Kraków | |
|--|------------------------|---------|-------------|---------|--------------|---------|------------|---------|
| | lubelskim | | małopolskim | | podkarpackim | | punkty | procent |
| | punkty | procent | punkty | procent | punkty | procent | | |
| Czytanie | 4,63 | 46,32 | 4,42 | 44,23 | 4,35 | 43,48 | 4,44 | 44,42 |
| Pisanie | 5,32 | 53,16 | 5,41 | 54,08 | 4,65 | 46,52 | 5,24 | 52,39 |
| Rozumowanie | 3,74 | 46,71 | 3,83 | 47,89 | 3,61 | 45,11 | 3,77 | 47,12 |
| Korzystanie z informacji | 2,21 | 55,26 | 2,32 | 58,10 | 2,22 | 55,43 | 2,28 | 57,08 |
| Wykorzystywanie wiedzy w praktyce | 3,21 | 40,13 | 3,75 | 46,83 | 3,13 | 39,13 | 3,53 | 44,14 |
| Sprawdzian arkusz S-4, S-5, S-6 | 19,11 | 47,76 | 19,73 | 49,33 | 17,96 | 44,89 | 19,27 | 48,16 |

VII.2. Wyniki uczniów słabo słyszących i niesłyszących

VII.2.1. Opis arkusza dla uczniów słabo słyszących i niesłyszących

Arkusz **S-7-102** dla uczniów słabo słyszących i niesłyszących zawierał 20 zadań zamkniętych wielokrotnego wyboru punktowanych 0-1 oraz 7 zadań otwartych. Wśród zadań otwartych były 4 zadania krótkiej odpowiedzi (KO) i 3 zadania rozszerzonej odpowiedzi (RO). Zadaniem krótkiej odpowiedzi badano wykonanie od jednej do trzech czynności, zadania rozszerzonej odpowiedzi sprawdzały od dwóch do czterech czynności. Zadania obejmowały wiadomości i umiejętności zawarte w standardach wymagań egzaminacyjnych i podstawie programowej. W tabeli 34. znajdują się numery zadań testowych według sprawdzanych umiejętności.

Tabela 34. Przyporządkowanie zadań i punktów do sprawdzanych obszarów umiejętności

| Obszar umiejętności | Numery zadań | Maksymalna liczba punktów | Waga punktów w procentach |
|------------------------------------|----------------------------------|---------------------------|---------------------------|
| Czytanie | 1, 2, 3, 4, 6, 7, 11, 12, 13, 14 | 10 | 25 |
| Pisanie | 25-II, 26, 27, | 10 | 25 |
| Rozumowanie | 9, 10, 16, 17, 24, | 8 | 20 |
| Korzystanie z informacji | 5, 18, 19, 20, | 4 | 10 |
| Wykorzystywanie wiedzy w praktyce | 8, 15, 21, 22, 23, 25-I | 8 | 20 |
| Sprawdzian (arkusz S–7–102) | | 40 | 100 |

VII.2.2. Podstawowe miary statystyczne

W rejonie OKE w Krakowie do sprawdzianu z arkuszem dostosowanym S–7–102 przystąpiło 128 uczniów słabo słyszących i niesłyszących, czyli 0,2% ogółu piszących. Uzyskali oni średni wynik 23,03 punktu, czyli 57,58% punktów możliwych do otrzymania. Najniższy wynik 3 punkty wystąpił w województwie lubelskim, wynik najwyższy 40 punktów – w małopolskim.

Podstawowe dane o wynikach uczniów w województwach zamieszczono w tabeli 35.

Tabela 35. Podstawowe miary statystyczne – arkusz S–7–102

| Podstawowe miary statystyczne | Wyniki w województwie | | | | | | OKE Kraków | |
|-------------------------------|-----------------------|---------|-------------|---------|--------------|---------|------------|---------|
| | lubelskim | | małopolskim | | podkarpackim | | | |
| | punkty | procent | punkty | procent | punkty | procent | punkty | procent |
| Średni wynik sprawdzianu | 20,79 | 51,97 | 24,51 | 61,27 | 22,67 | 56,67 | 23,03 | 57,58 |
| Modalna | 25 | 62,50 | 29 | 72,50 | 26 | 65 | 29 | 72,50 |
| Mediana | 20 | 50 | 25 | 62,50 | 26 | 65 | 24 | 60 |
| Wynik najniższy | 3 | 7,50 | 4 | 10 | 6 | 15 | 3 | 7,50 |
| Wynik najwyższy | 37 | 92,50 | 40 | 100 | 38 | 95 | 40 | 100 |
| Rozstęp | 34 | 85 | 36 | 90 | 32 | 80 | 37 | 92,50 |
| Odchylenie standardowe | 8,95 | 22,38 | 10,11 | 25,28 | 9,09 | 22,73 | 9,59 | 23,98 |

VII.2.3. Wyniki uczniów słabo słyszących i niesłyszących w obszarach umiejętności

Spośród pięciu obszarów umiejętności uczniowie słabo słyszący i niesłyszący najlepiej opanowali umiejętności w zakresie *pisania*, uzyskując 67,27% punktów możliwych do otrzymania. Najwyższe wyniki w zakresie czterech obszarów umiejętności uzyskali uczniowie z województwa małopolskiego. Jedynie w obszarze *Pisanie* uczniowie z województwa podkarpackiego uzyskali wynik wyższy niż uczniowie z pozostałych województw.

Tabela 36. Wyniki uczniów słabo słyszących i niesłyszących w obszarach umiejętności według województw

| Obszar umiejętności | Wyniki w województwie | | | | | | OKE Kraków | |
|------------------------------------|-----------------------|--------------|--------------|--------------|--------------|--------------|--------------|--------------|
| | lubelskim | | małopolskim | | podkarpackim | | | |
| | punkty | procent | punkty | procent | punkty | procent | punkty | procent |
| Czytanie | 6,36 | 63,64 | 7,00 | 70,00 | 6,47 | 64,72 | 6,69 | 66,87 |
| Pisanie | 6,00 | 60,00 | 6,97 | 69,66 | 7,00 | 70,00 | 6,73 | 67,27 |
| Rozumowanie | 3,03 | 37,88 | 4,10 | 51,27 | 3,25 | 40,63 | 3,59 | 44,82 |
| Korzystanie z informacji | 2,36 | 59,09 | 2,56 | 63,98 | 2,50 | 62,50 | 2,49 | 62,30 |
| Wykorzystywanie wiedzy w praktyce | 3,03 | 37,88 | 3,88 | 48,52 | 3,44 | 43,06 | 3,54 | 44,24 |
| Sprawdzian (arkusz S-7-102) | 20,79 | 51,97 | 24,51 | 61,27 | 22,67 | 56,67 | 23,03 | 57,58 |

VII.3. Wyniki uczniów z upośledzeniem umysłowym w stopniu lekkim

VII.3.1. Opis arkusza dla uczniów z upośledzeniem umysłowym w stopniu lekkim

Arkusz **S-8-102** dla uczniów z upośledzeniem umysłowym w stopniu lekkim nosił tytuł *Wycieczki*. Zawierał on 26 zadań, w tym 11 zadań zamkniętych, w których uczeń wskazywał jedną odpowiedź spośród trzech zaproponowanych, 5 zadań typu prawda – fałsz, 7 zadań krótkiej odpowiedzi i 3 zadania rozszerzonej odpowiedzi.

Tabela 37. Przyporządkowanie zadań i punktów do sprawdzanych obszarów umiejętności

| Obszar umiejętności | Numery zadań | Maksymalna liczba punktów | Waga punktów w procentach |
|------------------------------------|--|---------------------------|---------------------------|
| Czytanie | 1-I, 2, 12, 14, 20, 21, 23, 27 | 9 | 22,5 |
| Pisanie | 11, | 8 | 20,0 |
| Rozumowanie | 1-II, 3, 4-I, 6, 7, 13, 15, 18-I, 19, | 9 | 22,5 |
| Korzystanie z informacji | 17, 22, | 2 | 5,0 |
| Wykorzystywanie wiedzy w praktyce | 4-II, 5, 8, 9, 10, 16, 18-II, 24, 25, 26 | 12 | 30,0 |
| Sprawdzian (arkusz S-8-102) | | 40 | 100 |

VII.3.2. Podstawowe miary statystyczne

Do sprawdzianu w 2010 roku przystąpiło w rejonie OKE w Krakowie 1 054 uczniów z upośledzeniem umysłowym w stopniu lekkim.

Stanowią oni 1,3% ogółu uczniów klas szóstych piszących sprawdzian. Statystyczny uczeń z upośledzeniem w stopniu lekkim uzyskał na sprawdzianie w rejonie OKE w Krakowie 25,8 punktu, co stanowi 64,51% punktów możliwych do otrzymania. Najniższy wynik 0 punktów wystąpił w województwie podkarpackim, najwyższy 40 punktów we wszystkich

trzech województwach. Najwięcej piszących otrzymało wynik 27 punkty (modalna). Wynik środkowego ucznia w rozkładzie wyników wyniósł również 27 punkty. Podstawowe dane dotyczące wyników uczniów w województwach zamieszczono w tabeli 38.

Tabela 38. Podstawowe miary statystyczne (arkusz S–8–102)

| Podstawowe miary statystyczne | Wyniki w województwie | | | | | | OKE Kraków | |
|-------------------------------|-----------------------|---------|-------------|---------|--------------|---------|------------|---------|
| | lubelskim | | małopolskim | | podkarpackim | | | |
| | punkty | procent | punkty | procent | punkty | procent | punkty | procent |
| Średni wynik sprawdzianu | 24,74 | 61,84 | 25,95 | 64,87 | 26,53 | 66,32 | 25,80 | 64,51 |
| Modalna | 28 | 70,00 | 27 | 67,50 | 30 | 75,00 | 27 | 67,50 |
| Mediana | 25 | 62,50 | 27 | 67,50 | 27 | 67,50 | 27 | 67,50 |
| Wynik najniższy | 3 | 7,50 | 2 | 5,00 | 0 | 0,00 | 0 | 0,00 |
| Wynik najwyższy | 40 | 100,00 | 40 | 100,00 | 40 | 100,00 | 40 | 100,00 |
| Rozstęp | 37 | 92,50 | 38 | 95,00 | 40 | 100,00 | 40 | 100,00 |
| Odchylenie standardowe | 8,02 | 20,04 | 7,46 | 18,65 | 7,35 | 18,38 | 7,61 | 19,03 |

VII.3.3. Wyniki uczniów z upośledzeniem umysłowym w stopniu lekkim

Uczniowie z upośledzeniem umysłowym w stopniu lekkim najlepiej opanowali sprawdzane umiejętności w zakresie *Korzystania z informacji* i *Czytania*, uzyskując odpowiednio 78,75% i 72,34% punktów możliwych do otrzymania. Najślabiej zaś opanowali umiejętności w zakresie *Pisania* (57,27% punktu).

Różnice między wynikami uczniów w poszczególnych województwach w zakresie obszarów umiejętności są niewielkie (nie przekraczają 0,6 punktu).

Tabela 39. Wyniki uczniów z upośledzeniem w stopniu lekkim w obszarach umiejętności według województw

| Kategoria umiejętności | Wyniki w województwie: | | | | | | OKE Kraków | |
|-----------------------------------|------------------------|---------|-------------|---------|--------------|---------|------------|---------|
| | lubelskim | | małopolskim | | podkarpackim | | | |
| | punkty | procent | punkty | procent | punkty | procent | punkty | procent |
| Czytanie | 6,23 | 69,18 | 6,57 | 73,04 | 6,68 | 74,18 | 6,51 | 72,34 |
| Pisanie | 4,23 | 52,87 | 4,62 | 57,72 | 4,83 | 60,42 | 4,58 | 57,27 |
| Rozumowanie | 5,34 | 59,35 | 5,55 | 61,62 | 5,61 | 62,35 | 5,51 | 61,23 |
| Korzystanie z informacji | 1,52 | 75,84 | 1,61 | 80,65 | 1,58 | 79,01 | 1,57 | 78,75 |
| Wykorzystywanie wiedzy w praktyce | 7,42 | 61,85 | 7,60 | 63,32 | 7,83 | 65,21 | 7,63 | 63,54 |
| Sprawdzian (arkusz S8-102) | 24,74 | 61,84 | 25,95 | 64,87 | 26,53 | 66,32 | 25,80 | 64,51 |

VIII. Aneks

VIII.1. Przedziały punktowe wyników uczniów w skali staninowej w latach 2002-2010

Przedstawione w tabeli. przedziały punktowe wyników uczniów rozwiązujących na sprawdzianie w kolejnych latach arkusz standardowy pozwala na przybliżone porównanie osiągnięć uczniów.

Tabela 40. Przedziały punktowe wyników uczniów w skali *standardowej dziewiątki*

| Nazwa wyniku | najniższy | bardzo niski | niski | niżej średni | średni | wyżej średni | wysoki | bardzo wysoki | najwyższy |
|-----------------|--|--------------|---------|--------------|---------|--------------|---------|---------------|-----------|
| Stopień skali | 1 | 2 | 3 | 4 | 5 | 6 | 7 | 8 | 9 |
| Procent uczniów | 4% | 7% | 12% | 17% | 20% | 17% | 12% | 7% | 4% |
| Rok | Przedziały punktowe wyników uczniów w roku | | | | | | | | |
| 2010 | 0 – 9 | 10 – 13 | 14 – 17 | 18 – 22 | 23 – 27 | 28 – 31 | 32 – 34 | 35 – 37 | 38 – 40 |
| 2009 | 0 – 9 | 10 – 12 | 13–16 | 17 – 20 | 21 – 24 | 25 – 28 | 29 – 32 | 33 – 35 | 36 – 40 |
| 2008 | 0 – 11 | 12 – 15 | 16 – 20 | 21 – 24 | 25 – 28 | 29 – 31 | 32 – 34 | 35 – 36 | 37 – 40 |
| 2007 | 0 – 11 | 12 – 15 | 16 – 20 | 21 – 25 | 26 – 30 | 31 – 33 | 34 – 35 | 36 – 37 | 38 – 40 |
| 2006 | 0 – 9 | 10 – 13 | 14 – 18 | 19 – 23 | 24 – 29 | 30 – 33 | 34 – 36 | 37 – 38 | 39 – 40 |
| 2005 | 0 – 13 | 14 – 18 | 19 – 23 | 24 – 28 | 29 – 32 | 33 – 35 | 36 – 37 | 38 | 39 – 40 |
| 2004 | 0 – 10 | 11 – 15 | 16 – 19 | 20 – 23 | 24 – 27 | 28 – 31 | 32 – 34 | 35 – 37 | 38 – 40 |
| 2003 | 0 – 15 | 16 – 19 | 20 – 23 | 24 – 27 | 28 – 31 | 32 – 34 | 35 – 36 | 37 – 38 | 39 – 40 |
| 2002 | 0 – 15 | 16 – 20 | 21 – 24 | 25 – 28 | 29 – 32 | 33 – 35 | 36 – 37 | 38 | 39 – 40 |

VIII.2. Przedziały punktowe wyników szkół w skali staninowej w latach 2002-2010

Tabela 41. Przedziały punktowe wyników szkół w skali *standardowej dziewiątki*

| Nazwa wyniku | najniższy | bardzo niski | niski | niżej średni | średni | wyżej średni | wysoki | bardzo wysoki | najwyższy |
|---------------|--|--------------|-------------|--------------|-------------|--------------|-------------|---------------|-------------|
| Stopień skali | 1 | 2 | 3 | 4 | 5 | 6 | 7 | 8 | 9 |
| Procent szkół | 4% | 7% | 12% | 17% | 20% | 17% | 12% | 7% | 4% |
| Rok | Przedziały punktowe wyników szkół w roku | | | | | | | | |
| 2010 | 7,6–18,5 | 18,6–20,3 | 20,4–21,8 | 21,9–23,2 | 23,3–24,8 | 24,9–26,2 | 26,3–27,8 | 27,9–29,9 | 30,0–37,7 |
| 2009 | 7,9 – 17,0 | 17,1 – 18,7 | 18,8 – 20,0 | 20,1 – 21,3 | 21,4 – 22,7 | 22,8 – 24,1 | 24,2 – 25,6 | 25,7 – 27,7 | 27,8 – 35,7 |
| 2008 | 5,2 – 20,0 | 20,1 – 21,9 | 22,0 – 23,3 | 23,4 – 24,7 | 24,8 – 26,1 | 26,2 – 27,5 | 27,6 – 29,0 | 29,1 – 30,9 | 31,0 – 38,0 |
| 2007 | 7,2 – 20,8 | 20,9 – 22,6 | 22,7 – 24,1 | 24,2 – 25,4 | 25,5 – 26,8 | 26,9 – 28,2 | 28,3 – 29,7 | 29,8 – 31,7 | 31,8 – 39,5 |
| 2006 | 4,0 – 19,1 | 19,2 – 20,9 | 21,0 – 22,6 | 22,7 – 24,1 | 24,2 – 25,7 | 25,8 – 27,3 | 27,4 – 29,0 | 29,1 – 31,3 | 31,4 – 39,0 |
| 2005 | 11,0 – 23,7 | 23,8 – 25,6 | 25,7 – 27,0 | 27,1 – 28,4 | 28,5 – 29,7 | 29,8 – 31,0 | 31,1 – 32,3 | 32,4 – 33,8 | 33,9 – 39,2 |
| 2004 | 2,0 – 19,6 | 19,7 – 21,4 | 21,5 – 22,9 | 23,0 – 24,3 | 24,4 – 25,7 | 25,8 – 27,2 | 27,3 – 28,9 | 29,0 – 31,2 | 31,3 – 39,5 |
| 2003 | 7,7 – 23,1 | 23,2 – 24,9 | 25,0 – 26,3 | 26,4 – 27,6 | 27,7 – 28,9 | 29,0 – 30,1 | 30,2 – 31,3 | 31,4 – 32,8 | 32,9 – 39,0 |
| 2002 | 7,5 – 24,2 | 24,3 – 26,0 | 26,1 – 27,4 | 27,5 – 28,7 | 28,8 – 30,0 | 30,1 – 31,3 | 31,4 – 32,8 | 32,9 – 34,6 | 34,7 – 39,5 |

VIII.3. Średnie wyniki uczniów w powiatach oraz liczba szkół z wynikiem niskim, średnim i wysokim

Średnie wyniki uczniów ze sprawdzianu w powiatach oraz liczby szkół z wynikiem niskim, średnim i wysokim. Szkoły z wynikiem niskim, to szkoły, których wyniki znajdują się od 1 do 3 stopnia skali staninowej, z wynikiem średnim od 4 do 6 stopnia skali staninowej, a z wynikiem wysokim od 7 do 9 stopnia skali staninowej. Prezentowane wyniki zostały obliczone z uwzględnieniem wyłącznie arkusza standardowego.

Województwo lubelskie

Tabela 42. Średnie wyniki sprawdzianu w powiatach oraz liczby szkół z wynikiem niskim, średnim i wysokim

| Powiat | Średni wynik w punktach | Średni wynik w procentach | Liczba przystępujących do egzaminu | Liczba szkół z wynikiem: | | |
|-------------------|-------------------------|---------------------------|------------------------------------|--------------------------|---------|---------|
| | | | | niskim | średnim | wysokim |
| bialski | 23,21 | 58,01 | 1400 | 14 | 42 | 7 |
| biłgorajski | 24,22 | 60,55 | 1214 | 16 | 25 | 14 |
| chełmski | 22,86 | 57,14 | 880 | 14 | 27 | 6 |
| hrubieszowski | 23,02 | 57,55 | 724 | 19 | 20 | 4 |
| janowski | 22,43 | 56,08 | 565 | 16 | 9 | 2 |
| krasnostawski | 23,09 | 57,73 | 737 | 7 | 21 | 4 |
| kraśnicki | 23,44 | 58,59 | 1055 | 17 | 26 | 9 |
| lubartowski | 24,53 | 61,33 | 1007 | 10 | 26 | 15 |
| lubelski | 24,04 | 60,11 | 1544 | 15 | 49 | 13 |
| łęczyński | 25,07 | 62,67 | 616 | 3 | 16 | 8 |
| łukowski | 23,70 | 59,24 | 1354 | 23 | 26 | 13 |
| opolski | 23,62 | 59,06 | 679 | 5 | 23 | 4 |
| parczewski | 22,49 | 56,21 | 404 | 11 | 9 | 2 |
| puławski | 24,43 | 61,07 | 1219 | 11 | 20 | 8 |
| radzyński | 24,65 | 61,61 | 781 | 8 | 16 | 11 |
| rycki | 23,54 | 58,84 | 678 | 8 | 19 | 5 |
| świdnicki | 25,41 | 63,53 | 725 | 6 | 10 | 7 |
| tomaszowski | 22,56 | 56,39 | 1027 | 22 | 24 | 7 |
| włodawski | 23,70 | 59,24 | 399 | 7 | 11 | 3 |
| zamojski | 23,35 | 58,37 | 1256 | 16 | 37 | 10 |
| m. Biała Podlaska | 25,81 | 64,51 | 674 | 0 | 4 | 4 |
| m. Chełm | 25,12 | 62,80 | 642 | 1 | 7 | 3 |
| m. Lublin | 27,56 | 68,91 | 3001 | 5 | 12 | 26 |
| m. Zamość | 26,73 | 66,82 | 701 | 0 | 5 | 5 |

Województwo małopolskie

Tabela 43. Średnie wyniki sprawdzianu w powiatach oraz liczby szkół z wynikiem niskim, średnim i wysokim

| Powiat | Średni wynik w punktach | Średni wynik w procentach | Liczba przystępujących do egzaminu | Liczba szkół z wynikiem: | | |
|--------------|-------------------------|---------------------------|------------------------------------|--------------------------|---------|---------|
| | | | | niskim | średnim | wysokim |
| bocheński | 25,47 | 63,68 | 1234 | 5 | 30 | 16 |
| brzeski | 23,87 | 59,68 | 1155 | 9 | 32 | 8 |
| chrzanowski | 25,25 | 63,12 | 1121 | 3 | 24 | 13 |
| dąbrowski | 24,08 | 60,20 | 687 | 7 | 18 | 8 |
| gorlicki | 24,18 | 60,46 | 1339 | 11 | 33 | 12 |
| krakowski | 26,33 | 65,82 | 2600 | 8 | 50 | 62 |
| limanowski | 24,76 | 61,89 | 1825 | 14 | 42 | 24 |
| miechowski | 24,83 | 62,09 | 503 | 1 | 18 | 8 |
| myślenicki | 25,70 | 64,26 | 1514 | 8 | 23 | 26 |
| nowosądecki | 24,33 | 60,82 | 2900 | 16 | 87 | 25 |
| nowotarski | 23,05 | 57,63 | 2381 | 37 | 56 | 12 |
| olkuski | 25,74 | 64,36 | 1105 | 5 | 20 | 24 |
| oświęcimski | 25,41 | 63,52 | 1542 | 2 | 24 | 18 |
| proszowicki | 25,17 | 62,92 | 480 | 2 | 12 | 11 |
| suski | 24,14 | 60,34 | 1030 | 6 | 29 | 9 |
| tarnowski | 24,27 | 60,67 | 2450 | 26 | 70 | 27 |
| tatrzański | 23,98 | 59,96 | 733 | 13 | 13 | 8 |
| wadowicki | 25,33 | 63,33 | 1792 | 3 | 46 | 19 |
| wielicki | 25,61 | 64,02 | 1261 | 3 | 24 | 21 |
| m. Kraków | 29,21 | 73,04 | 5762 | 3 | 16 | 107 |
| m. Nowy Sącz | 26,32 | 65,80 | 852 | 1 | 6 | 9 |
| m. Tarnów | 26,48 | 66,20 | 1118 | 1 | 9 | 11 |

Województwo podkarpackie

Tabela 44. Średnie wyniki sprawdzianu w powiatach oraz liczby szkół z wynikiem niskim, średnim i wysokim

| Powiat | Średni wynik w punktach | Średni wynik w procentach | Liczba przystępujących do egzaminu | Liczba szkół z wynikiem: | | |
|------------------------|-------------------------|---------------------------|------------------------------------|--------------------------|---------|---------|
| | | | | niskim | średnim | wysokim |
| bieszczadzki | 25,17 | 62,92 | 244 | 1 | 8 | 4 |
| brzozowski | 25,12 | 62,80 | 781 | 1 | 24 | 14 |
| dębicki | 25,15 | 62,88 | 1483 | 11 | 32 | 24 |
| jarosławski | 24,21 | 60,53 | 1420 | 17 | 31 | 11 |
| jasielski | 25,27 | 63,17 | 1271 | 11 | 31 | 26 |
| kolbuszowski | 25,36 | 63,40 | 770 | 3 | 25 | 12 |
| krośnieński | 24,87 | 62,18 | 1321 | 6 | 37 | 18 |
| leżajski | 24,04 | 60,09 | 840 | 6 | 19 | 3 |
| lubaczowski | 24,51 | 61,28 | 678 | 4 | 16 | 5 |
| łańcucki | 25,07 | 62,67 | 970 | 3 | 27 | 7 |
| mielecki | 26,32 | 65,80 | 1471 | 4 | 24 | 31 |
| nizański | 24,81 | 62,03 | 801 | 3 | 24 | 11 |
| przemyski | 23,18 | 57,95 | 930 | 22 | 25 | 14 |
| przeworski | 23,33 | 58,31 | 954 | 10 | 31 | 4 |
| ropczycko-sędziszowski | 25,04 | 62,61 | 835 | 6 | 27 | 13 |
| rzeszowski | 24,68 | 61,69 | 1983 | 13 | 55 | 25 |
| sanocki | 24,42 | 61,06 | 1019 | 11 | 24 | 5 |
| stalowowolski | 26,64 | 66,61 | 1124 | 1 | 15 | 19 |
| strzyżowski | 24,92 | 62,29 | 790 | 6 | 23 | 14 |
| tarnobrzeski | 25,23 | 63,08 | 596 | 2 | 14 | 11 |
| leski | 24,85 | 62,11 | 318 | 1 | 11 | 5 |
| m. Krosno | 27,71 | 69,29 | 473 | 0 | 3 | 9 |
| m. Przemyśl | 25,51 | 63,77 | 709 | 0 | 8 | 3 |
| m. Rzeszów | 27,30 | 68,26 | 1482 | 1 | 9 | 18 |
| m. Tarnobrzeg | 27,11 | 67,78 | 486 | 0 | 3 | 6 |

VIII.4. Średnie wyniki szkół podstawowych w gminach w 2010 roku

Średnie wyniki uczniów ze sprawdzianu w gminach oraz liczby szkół z wynikiem niskim, średnim i wysokim. Szkoły z wynikiem niskim, to szkoły, których wyniki znajdują się od 1 do 3 stopnia skali staninowej, z wynikiem średnim od 4 do 6 stopnia skali staninowej, a z wynikiem wysokim od 7 do 9 stopnia skali staninowej. Prezentowane wyniki zostały obliczone z uwzględnieniem wyłącznie arkusza standardowego.

WOJEWÓDZTWO LUBELSKIE

Tabela 45. Średnie wyniki sprawdzianu w gminach oraz liczby szkół z wynikiem niskim, średnim i wysokim

| Powiat | Gmina | Średni wynik w punktach | Średni wynik w procentach | Liczba przystępujących do sprawdzianu | Liczba szkół z wynikiem: | | |
|-------------|------------------------|-------------------------|---------------------------|---------------------------------------|--------------------------|---------|---------|
| | | | | | niskim | średnim | wysokim |
| białski | m. Międzyrzec Podlaski | 23,49 | 58,72 | 216 | 1 | 2 | 0 |
| | m. Terespol | 24,70 | 61,74 | 69 | 0 | 1 | 0 |
| | Biała Podlaska | 22,98 | 57,45 | 161 | 3 | 7 | 1 |
| | Drelów | 24,77 | 61,92 | 65 | 1 | 3 | 2 |
| | Janów Podlaski | 21,53 | 53,83 | 62 | 1 | 0 | 0 |
| | Kodeń | 23,12 | 57,79 | 43 | 0 | 1 | 1 |
| | Konstantynów | 22,03 | 55,08 | 61 | 1 | 1 | 0 |
| | Leśna Podlaska | 23,30 | 58,24 | 44 | 0 | 1 | 0 |
| | Łomazy | 23,96 | 59,89 | 69 | 0 | 3 | 0 |
| | Międzyrzec Podlaski | 23,11 | 57,78 | 158 | 2 | 7 | 0 |
| | Piszczac | 23,31 | 58,28 | 90 | 0 | 3 | 1 |
| | Rokitno | 23,17 | 57,92 | 30 | 0 | 1 | 0 |
| | Rososz | 24,40 | 61,00 | 35 | 1 | 1 | 0 |
| | Sławatycze | 23,17 | 57,93 | 35 | 0 | 1 | 0 |
| | Sosnówka | 23,52 | 58,79 | 29 | 1 | 2 | 0 |
| | Terespol | 23,26 | 58,15 | 73 | 0 | 3 | 0 |
| | Tuczna | 19,44 | 48,60 | 50 | 1 | 1 | 0 |
| | Wisznice | 25,06 | 62,66 | 47 | 0 | 2 | 1 |
| Zalesie | 22,38 | 55,95 | 63 | 2 | 2 | 1 | |
| biłgorajski | m. Biłgoraj | 25,89 | 64,73 | 295 | 0 | 3 | 1 |
| | Aleksandrów | 26,50 | 66,25 | 40 | 0 | 0 | 1 |
| | Biłgoraj | 21,78 | 54,46 | 152 | 6 | 2 | 3 |
| | Biszczka | 23,53 | 58,83 | 32 | 1 | 1 | 1 |
| | Frampol | 23,86 | 59,64 | 97 | 1 | 4 | 0 |
| | Goraj | 26,33 | 65,83 | 36 | 0 | 1 | 1 |
| | Józefów | 22,10 | 55,25 | 81 | 1 | 3 | 0 |
| | Księżpol | 24,51 | 61,28 | 109 | 0 | 3 | 1 |
| | Łukowa | 22,95 | 57,36 | 74 | 1 | 2 | 0 |
| | Obsza | 22,11 | 55,27 | 47 | 2 | 1 | 0 |
| | Potok Górny | 22,35 | 55,88 | 68 | 2 | 2 | 0 |
| | Tarnogród | 24,46 | 61,15 | 85 | 2 | 1 | 2 |
| | Tereszpol | 26,60 | 66,51 | 48 | 0 | 1 | 2 |
| | Turobin | 26,08 | 65,20 | 50 | 0 | 1 | 2 |

| Powiat | Gmina | Średni wynik w punktach | Średni wynik w procentach | Liczba przystępujących do sprawdzianu | Liczba szkół z wynikiem: | | |
|---------------|-----------------------|-------------------------|---------------------------|---------------------------------------|--------------------------|---------|---------|
| | | | | | niskim | średnim | wysokim |
| chełmski | m. Rejowiec Fabryczny | 23,68 | 59,21 | 63 | 0 | 2 | 0 |
| | Białopole | 23,43 | 58,58 | 37 | 0 | 2 | 0 |
| | Chełm | 23,54 | 58,85 | 135 | 1 | 5 | 1 |
| | Dorohusk | 23,28 | 58,21 | 78 | 2 | 2 | 1 |
| | Dubienka | 20,40 | 51,00 | 20 | 2 | 0 | 0 |
| | Kamień | 22,27 | 55,69 | 62 | 1 | 3 | 0 |
| | Leśniowice | 21,95 | 54,88 | 43 | 2 | 2 | 0 |
| | Rejowiec Fabryczny | 22,76 | 56,90 | 42 | 1 | 2 | 1 |
| | Ruda-Huta | 24,53 | 61,34 | 43 | 0 | 1 | 0 |
| | Sawin | 23,89 | 59,72 | 54 | 0 | 3 | 1 |
| | Siedliszcze | 23,18 | 57,96 | 76 | 1 | 3 | 0 |
| | Wierzbica | 23,79 | 59,48 | 58 | 0 | 1 | 1 |
| | Wojśławice | 20,24 | 50,60 | 46 | 1 | 0 | 0 |
| | Żmudź | 20,60 | 51,50 | 45 | 1 | 1 | 0 |
| Rejowiec | 22,14 | 55,35 | 78 | 2 | 0 | 1 | |
| hrubieszowski | m. Hrubieszów | 24,19 | 60,47 | 203 | 0 | 3 | 0 |
| | Dołhobyczów | 23,75 | 59,39 | 61 | 2 | 0 | 1 |
| | Horodło | 23,50 | 58,75 | 56 | 1 | 4 | 0 |
| | Hrubieszów | 22,48 | 56,21 | 114 | 5 | 6 | 2 |
| | Mircze | 21,53 | 53,81 | 80 | 4 | 1 | 0 |
| | Trzeszczany | 23,67 | 59,17 | 48 | 0 | 3 | 0 |
| | Uchanie | 21,00 | 52,50 | 43 | 2 | 0 | 0 |
| | Werbkowice | 22,41 | 56,03 | 119 | 5 | 3 | 1 |
| janowski | Batorz | 20,27 | 50,67 | 45 | 2 | 1 | 0 |
| | Chrzanów | 19,55 | 48,86 | 33 | 2 | 1 | 0 |
| | Dzwola | 20,14 | 50,35 | 85 | 4 | 0 | 0 |
| | Godziszów | 22,05 | 55,14 | 73 | 4 | 1 | 1 |
| | Janów Lubelski | 24,74 | 61,86 | 202 | 1 | 3 | 0 |
| | Modliborzyce | 20,75 | 51,87 | 75 | 3 | 0 | 0 |
| | Potok Wielki | 23,88 | 59,71 | 52 | 0 | 3 | 1 |
| krasnostawski | m. Krasnystaw | 24,10 | 60,24 | 218 | 1 | 2 | 1 |
| | Fajslawice | 25,96 | 64,91 | 55 | 0 | 3 | 1 |
| | Gorzków | 19,37 | 48,42 | 30 | 1 | 0 | 1 |
| | Izbica | 23,45 | 58,63 | 93 | 1 | 5 | 0 |
| | Krasnystaw | 23,87 | 59,68 | 94 | 0 | 3 | 1 |
| | Kraśniczyn | 21,33 | 53,32 | 49 | 1 | 1 | 0 |
| | Łopiennik Górny | 22,75 | 56,88 | 48 | 0 | 4 | 0 |
| | Rudnik | 22,03 | 55,07 | 36 | 1 | 2 | 0 |
| | Siennica Różana | 19,82 | 49,55 | 50 | 1 | 0 | 0 |
| | Żółkiewka | 22,05 | 55,12 | 64 | 1 | 1 | 0 |
| kraśnicki | m. Kraśnik | 24,89 | 62,23 | 371 | 0 | 5 | 2 |
| | Annopol | 21,17 | 52,92 | 96 | 4 | 3 | 1 |
| | Dzierzkowice | 21,84 | 54,61 | 51 | 2 | 1 | 0 |
| | Gościeradów | 24,40 | 60,99 | 96 | 3 | 1 | 1 |
| | Kraśnik | 25,13 | 62,82 | 55 | 0 | 2 | 1 |
| | Szastarka | 21,44 | 53,60 | 66 | 3 | 2 | 1 |
| | Trzydnik Duży | 21,88 | 54,70 | 74 | 3 | 1 | 1 |
| | Urzędów | 21,53 | 53,82 | 93 | 1 | 4 | 0 |
| | Wilkołaz | 22,43 | 56,08 | 86 | 1 | 3 | 0 |
| | Zakrzówek | 24,73 | 61,83 | 67 | 0 | 4 | 2 |

| Powiat | Gmina | Średni wynik w punktach | Średni wynik w procentach | Liczba przystępujących do sprawdzianu | Liczba szkół z wynikiem: | | |
|-------------|---------------------|-------------------------|---------------------------|---------------------------------------|--------------------------|---------|---------|
| | | | | | niskim | średnim | wysokim |
| lubartowski | m. Lubartów | 27,00 | 67,50 | 235 | 0 | 1 | 2 |
| | Abramów | 22,90 | 57,25 | 60 | 1 | 2 | 0 |
| | Firlej | 23,29 | 58,24 | 68 | 0 | 3 | 1 |
| | Jeziorzany | 23,56 | 58,89 | 27 | 0 | 1 | 0 |
| | Kamionka | 24,59 | 61,47 | 63 | 0 | 2 | 1 |
| | Kock | 22,62 | 56,54 | 78 | 2 | 1 | 1 |
| | Lubartów | 24,71 | 61,79 | 112 | 1 | 2 | 5 |
| | Michów | 23,15 | 57,87 | 74 | 1 | 3 | 0 |
| | Niedźwiada | 25,15 | 62,88 | 92 | 1 | 2 | 3 |
| | Ostrów Lubelski | 22,90 | 57,24 | 68 | 1 | 3 | 0 |
| | Ostrówek | 22,63 | 56,56 | 40 | 1 | 1 | 1 |
| | Serniki | 23,42 | 58,54 | 60 | 2 | 3 | 0 |
| | Uścimów | 26,37 | 65,92 | 30 | 0 | 2 | 1 |
| lubelski | Bełżyce | 25,13 | 62,81 | 151 | 1 | 5 | 2 |
| | Borzechów | 21,80 | 54,49 | 44 | 2 | 1 | 0 |
| | Bychawa | 24,16 | 60,39 | 148 | 0 | 5 | 0 |
| | Garbów | 24,47 | 61,19 | 97 | 0 | 4 | 1 |
| | Głusk | 25,07 | 62,66 | 91 | 1 | 3 | 1 |
| | Jabłonna | 23,99 | 59,97 | 85 | 1 | 3 | 1 |
| | Jastków | 24,83 | 62,06 | 126 | 0 | 3 | 2 |
| | Konopnica | 23,87 | 59,66 | 89 | 1 | 3 | 1 |
| | Krzczonów | 24,96 | 62,40 | 52 | 0 | 1 | 1 |
| | Niedzwica Duża | 24,36 | 60,89 | 140 | 0 | 6 | 1 |
| | Niemce | 23,68 | 59,19 | 182 | 1 | 6 | 0 |
| | Strzyżewice | 26,46 | 66,16 | 95 | 0 | 3 | 2 |
| | Wojciechów | 22,93 | 57,32 | 56 | 2 | 3 | 0 |
| | Wólka | 20,42 | 51,04 | 79 | 4 | 1 | 0 |
| | Wysokie | 21,24 | 53,09 | 72 | 2 | 1 | 0 |
| Zakrzew | 24,14 | 60,34 | 37 | 0 | 1 | 1 | |
| łęczyński | Cyców | 24,13 | 60,33 | 75 | 0 | 4 | 2 |
| | Ludwin | 23,13 | 57,81 | 64 | 1 | 3 | 0 |
| | Łęczna | 25,94 | 64,86 | 236 | 1 | 1 | 2 |
| | Milejów | 23,62 | 59,05 | 105 | 1 | 3 | 1 |
| | Puchaczów | 27,04 | 67,60 | 76 | 0 | 1 | 2 |
| | Spiczyn | 24,92 | 62,29 | 60 | 0 | 4 | 1 |
| lukowski | m. Łuków | 25,90 | 64,75 | 362 | 0 | 1 | 2 |
| | m. Stoczek Łukowski | 21,97 | 54,93 | 35 | 0 | 1 | 0 |
| | Adamów | 25,01 | 62,53 | 80 | 0 | 2 | 1 |
| | Krzywda | 21,59 | 53,98 | 147 | 5 | 1 | 1 |
| | Łuków | 23,89 | 59,72 | 205 | 2 | 6 | 4 |
| | Serokomla | 20,38 | 50,96 | 52 | 2 | 0 | 0 |
| | Stanin | 22,38 | 55,95 | 134 | 4 | 4 | 0 |
| | Stoczek Łukowski | 22,77 | 56,93 | 97 | 2 | 4 | 1 |
| | Trzebieszów | 23,97 | 59,93 | 107 | 3 | 2 | 3 |
| | Wojcieszków | 21,05 | 52,63 | 79 | 5 | 2 | 0 |
| | Wola Mysłowska | 24,50 | 61,25 | 56 | 0 | 3 | 1 |
| opolski | Chodel | 20,65 | 51,63 | 78 | 2 | 1 | 0 |
| | Józefów | 23,00 | 57,50 | 67 | 1 | 3 | 0 |
| | Karczmiska | 25,15 | 62,87 | 68 | 0 | 3 | 1 |
| | Łazińska | 22,69 | 56,71 | 54 | 0 | 4 | 0 |
| | Opole Lubelskie | 23,86 | 59,65 | 210 | 1 | 5 | 2 |
| | Poniatowa | 24,04 | 60,11 | 138 | 1 | 5 | 0 |
| | Wilków | 25,39 | 63,48 | 64 | 0 | 2 | 1 |

| Powiat | Gmina | Średni wynik w punktach | Średni wynik w procentach | Liczba przystępujących do sprawdzianu | Liczba szkół z wynikiem: | | |
|-------------|-----------------------|-------------------------|---------------------------|---------------------------------------|--------------------------|---------|---------|
| | | | | | niskim | średnim | wysokim |
| parczewski | Dębowa Kłoda | 20,36 | 50,90 | 39 | 2 | 0 | 1 |
| | Jabłoń | 24,49 | 61,23 | 55 | 1 | 3 | 1 |
| | Milanów | 20,26 | 50,64 | 39 | 2 | 1 | 0 |
| | Parczew | 23,72 | 59,31 | 174 | 2 | 2 | 0 |
| | Podedwórze | 18,96 | 47,41 | 28 | 1 | 0 | 0 |
| | Siemień | 22,81 | 57,03 | 53 | 2 | 3 | 0 |
| | Sosnowica | 17,81 | 44,53 | 16 | 1 | 0 | 0 |
| puławski | m. Puławy | 25,49 | 63,71 | 513 | 2 | 3 | 3 |
| | Baranów | 21,34 | 53,35 | 56 | 1 | 0 | 0 |
| | Janowiec | 24,79 | 61,97 | 33 | 0 | 1 | 0 |
| | Kazimierz Dolny | 23,61 | 59,03 | 59 | 1 | 2 | 1 |
| | Końskowola | 23,78 | 59,45 | 86 | 1 | 2 | 1 |
| | Kurów | 23,64 | 59,09 | 96 | 0 | 2 | 0 |
| | Markuszów | 20,90 | 52,25 | 20 | 1 | 0 | 0 |
| | Nałęczów | 23,78 | 59,44 | 103 | 2 | 2 | 1 |
| | Puławy | 22,86 | 57,16 | 125 | 3 | 4 | 0 |
| | Wąwolnica | 25,56 | 63,91 | 48 | 0 | 2 | 1 |
| | Żyrzyn | 25,38 | 63,44 | 80 | 0 | 2 | 1 |
| radzyński | m. Radzyń Podlaski | 27,02 | 67,56 | 209 | 0 | 0 | 2 |
| | Borki | 21,89 | 54,73 | 83 | 2 | 2 | 1 |
| | Czemierniki | 22,80 | 57,00 | 50 | 1 | 0 | 1 |
| | Kąkolewnica Wschodnia | 24,05 | 60,11 | 110 | 0 | 5 | 1 |
| | Komarówka Podlaska | 24,28 | 60,70 | 61 | 1 | 1 | 0 |
| | Radzyń Podlaski | 25,99 | 64,98 | 105 | 1 | 3 | 3 |
| | Ulan-Majorat | 23,70 | 59,24 | 82 | 1 | 2 | 2 |
| | Wołyń | 22,78 | 56,94 | 81 | 2 | 3 | 1 |
| rycki | Dęblin | 24,51 | 61,26 | 184 | 0 | 3 | 2 |
| | Kłoczew | 23,76 | 59,39 | 86 | 1 | 4 | 1 |
| | Nowodwór | 21,61 | 54,03 | 49 | 2 | 2 | 0 |
| | Ryki | 23,85 | 59,63 | 248 | 2 | 7 | 2 |
| | Stężycza | 21,45 | 53,63 | 64 | 2 | 2 | 0 |
| | Ułęż | 22,53 | 56,33 | 47 | 1 | 1 | 0 |
| świdnicki | Świdnik | 27,72 | 69,31 | 379 | 0 | 0 | 4 |
| | Mełgiew | 23,42 | 58,55 | 74 | 1 | 3 | 2 |
| | Piaski | 21,08 | 52,71 | 121 | 3 | 2 | 0 |
| | Rybczewice | 23,47 | 58,66 | 43 | 1 | 2 | 0 |
| | Trawniki | 24,30 | 60,74 | 108 | 1 | 3 | 1 |
| tomaszowski | m. Tomaszów Lubelski | 24,58 | 61,46 | 243 | 0 | 2 | 0 |
| | Bełzec | 23,00 | 57,50 | 42 | 0 | 1 | 0 |
| | Jarczów | 21,10 | 52,74 | 42 | 2 | 0 | 1 |
| | Krynice | 25,17 | 62,92 | 48 | 0 | 2 | 1 |
| | Lubycza Królewska | 20,41 | 51,01 | 74 | 3 | 0 | 0 |
| | Łaszczów | 20,54 | 51,34 | 84 | 4 | 1 | 0 |
| | Rachanie | 22,84 | 57,10 | 62 | 1 | 2 | 1 |
| | Susiec | 21,50 | 53,75 | 102 | 2 | 6 | 0 |
| | Tarnawatka | 22,98 | 57,45 | 47 | 1 | 2 | 0 |
| | Telatyn | 22,58 | 56,46 | 48 | 1 | 1 | 0 |
| | Tomaszów Lubelski | 24,75 | 61,89 | 106 | 1 | 6 | 4 |
| | Tyszowce | 19,69 | 49,22 | 74 | 4 | 1 | 0 |
| | Ulhówek | 18,93 | 47,32 | 55 | 3 | 0 | 0 |

| Powiat | Gmina | Średni wynik w punktach | Średni wynik w procentach | Liczba przystępujących do sprawdzianu | Liczba szkół z wynikiem: | | |
|--------------------------|---------------|-------------------------|---------------------------|---------------------------------------|--------------------------|---------|---------|
| | | | | | niskim | średnim | wysokim |
| włodawski | m. Włodawa | 24,56 | 61,41 | 144 | 0 | 2 | 0 |
| | Hanna | 23,09 | 57,73 | 32 | 1 | 3 | 0 |
| | Hańsk | 21,42 | 53,54 | 48 | 1 | 1 | 0 |
| | Stary Brus | 23,67 | 59,17 | 27 | 0 | 1 | 0 |
| | Urszulin | 25,48 | 63,69 | 44 | 1 | 1 | 2 |
| | Włodawa | 24,04 | 60,11 | 45 | 1 | 1 | 1 |
| | Wola Uhruska | 21,81 | 54,52 | 31 | 2 | 1 | 0 |
| | Wyryki | 22,61 | 56,52 | 28 | 1 | 1 | 0 |
| zamojski | Adamów | 23,88 | 59,69 | 73 | 0 | 3 | 0 |
| | Grabowiec | 20,41 | 51,02 | 59 | 2 | 0 | 0 |
| | Komarów-Osada | 24,84 | 62,11 | 51 | 1 | 3 | 1 |
| | Krasnobród | 22,63 | 56,57 | 102 | 1 | 2 | 0 |
| | Łabunie | 23,24 | 58,10 | 84 | 0 | 2 | 0 |
| | Miączyn | 22,96 | 57,39 | 71 | 2 | 3 | 1 |
| | Nielisz | 21,16 | 52,89 | 70 | 1 | 2 | 0 |
| | Radecznica | 21,74 | 54,35 | 65 | 2 | 2 | 0 |
| | Sitno | 25,18 | 62,95 | 77 | 1 | 2 | 3 |
| | Skierbieszów | 21,61 | 54,02 | 51 | 2 | 1 | 0 |
| | Stary Zamość | 22,81 | 57,03 | 64 | 1 | 1 | 1 |
| | Sułów | 22,84 | 57,10 | 44 | 1 | 2 | 0 |
| | Szczebrzeszyn | 22,11 | 55,26 | 142 | 1 | 5 | 0 |
| | Zamość | 25,73 | 64,33 | 231 | 1 | 7 | 4 |
| | Zwierzyniec | 24,14 | 60,35 | 72 | 0 | 2 | 0 |
| m. Biała Podlaska | | 25,81 | 64,51 | 674 | 0 | 4 | 4 |
| m. Chełm | | 25,12 | 62,80 | 642 | 1 | 7 | 3 |
| m. Lublin | | 27,56 | 68,91 | 3001 | 5 | 12 | 26 |
| m. Zamość | | 26,73 | 66,82 | 701 | 0 | 5 | 5 |

WOJEWÓDZTWO MAŁOPOLSKIE

Tabela 46. Średnie wyniki sprawdzianu w gminach oraz liczby szkół z wynikiem niskim, średnim i wysokim

| Powiat | Gmina | Średni wynik w punktach | Średni wynik w procentach | Liczba przystępujących do sprawdzianu | Liczba szkół z wynikiem: | | |
|-------------|------------------------|-------------------------|---------------------------|---------------------------------------|--------------------------|---------|---------|
| | | | | | niskim | średnim | wysokim |
| bocheński | m. Bochnia | 27,92 | 69,80 | 300 | 0 | 1 | 4 |
| | Bochnia | 24,52 | 61,31 | 214 | 1 | 9 | 1 |
| | Drwinia | 26,60 | 66,49 | 67 | 0 | 2 | 3 |
| | Lipnica Murowana | 23,59 | 58,98 | 86 | 0 | 2 | 0 |
| | Łapanów | 23,71 | 59,28 | 104 | 2 | 2 | 2 |
| | Nowy Wiśnicz | 24,63 | 61,58 | 180 | 1 | 3 | 2 |
| | Rzezawa | 24,79 | 61,98 | 135 | 0 | 7 | 0 |
| | Trzciana | 25,07 | 62,68 | 70 | 1 | 1 | 3 |
| | Żegocina | 25,56 | 63,91 | 78 | 0 | 3 | 1 |
| brzeski | Borzęcin | 22,16 | 55,40 | 118 | 1 | 3 | 1 |
| | Brzesko | 24,01 | 60,03 | 414 | 2 | 7 | 2 |
| | Czchów | 25,34 | 63,36 | 111 | 1 | 4 | 2 |
| | Dębno | 24,61 | 61,54 | 210 | 1 | 7 | 2 |
| | Gnojnik | 23,40 | 58,51 | 97 | 2 | 3 | 0 |
| | Iwkowa | 23,73 | 59,33 | 90 | 1 | 4 | 0 |
| | Szczurowa | 22,86 | 57,15 | 115 | 1 | 4 | 1 |
| chrzanowski | Alwernia | 26,20 | 65,50 | 106 | 0 | 4 | 3 |
| | Babice | 24,42 | 61,05 | 102 | 1 | 4 | 0 |
| | Chrzanów | 25,42 | 63,54 | 408 | 0 | 8 | 2 |
| | Libiąż | 23,90 | 59,74 | 210 | 2 | 2 | 2 |
| | Trzebinia | 25,93 | 64,81 | 295 | 0 | 6 | 6 |
| dąbrowski | Bolesław | 24,89 | 62,23 | 28 | 0 | 2 | 0 |
| | Dąbrowa Tarnowska | 24,53 | 61,32 | 246 | 1 | 6 | 3 |
| | Gręboszów | 24,41 | 61,03 | 34 | 0 | 1 | 1 |
| | Mędrzechów | 25,15 | 62,86 | 55 | 0 | 2 | 0 |
| | Olesno | 24,06 | 60,15 | 85 | 3 | 2 | 1 |
| | Radgoszcz | 20,19 | 50,48 | 109 | 3 | 1 | 0 |
| | Szczucin | 25,79 | 64,48 | 130 | 0 | 4 | 3 |
| gorlicki | m. Gorlice | 25,58 | 63,94 | 283 | 0 | 4 | 1 |
| | Biecz | 24,40 | 61,00 | 198 | 1 | 7 | 2 |
| | Bobowa | 23,03 | 57,58 | 162 | 2 | 4 | 1 |
| | Gorlice | 25,40 | 63,50 | 217 | 0 | 6 | 3 |
| | Lipinki | 21,88 | 54,70 | 92 | 1 | 3 | 0 |
| | Łużna | 23,68 | 59,20 | 110 | 1 | 4 | 2 |
| | Moszczenica | 22,33 | 55,82 | 55 | 1 | 1 | 0 |
| | Ropa | 24,20 | 60,49 | 66 | 1 | 1 | 1 |
| | Sękowa | 23,67 | 59,17 | 66 | 0 | 2 | 0 |
| | Uście Gorlickie | 22,94 | 57,36 | 90 | 4 | 1 | 2 |
| krakowski | Czernichów | 24,91 | 62,28 | 151 | 1 | 5 | 2 |
| | Igołomia-Wawrzeńczyce | 23,74 | 59,34 | 72 | 0 | 3 | 1 |
| | Iwanowice | 26,96 | 67,39 | 95 | 0 | 3 | 4 |
| | Jerzmanowice-Przebinia | 25,11 | 62,78 | 132 | 0 | 5 | 1 |
| | Kocmyrzów-Luborzycza | 26,73 | 66,83 | 116 | 1 | 1 | 8 |
| | Krzyszowice | 26,17 | 65,43 | 314 | 1 | 5 | 6 |

| Powiat | Gmina | Średni wynik w punktach | Średni wynik w procentach | Liczba przystępujących do sprawdzianu | Liczba szkół z wynikiem: | | |
|-------------|---------------------|-------------------------|---------------------------|---------------------------------------|--------------------------|---------|---------|
| | | | | | niskim | średnim | wysokim |
| | Liszki | 26,57 | 66,42 | 158 | 0 | 4 | 6 |
| | Michałowice | 23,37 | 58,43 | 97 | 0 | 3 | 0 |
| | Mogilany | 26,04 | 65,09 | 140 | 0 | 4 | 3 |
| | Skąła | 25,89 | 64,74 | 104 | 1 | 1 | 3 |
| | Skawina | 27,16 | 67,90 | 427 | 2 | 3 | 8 |
| | Słomniki | 25,36 | 63,40 | 141 | 1 | 3 | 2 |
| | Sułoszowa | 25,33 | 63,32 | 92 | 0 | 2 | 2 |
| | Świątniki Górne | 27,37 | 68,42 | 125 | 0 | 1 | 4 |
| | Wielka Wieś | 27,33 | 68,31 | 83 | 0 | 3 | 2 |
| | Zabierzów | 27,25 | 68,13 | 203 | 1 | 3 | 6 |
| | Zielonki | 28,42 | 71,05 | 150 | 0 | 1 | 4 |
| limanowski | m. Limanowa | 26,66 | 66,65 | 246 | 0 | 2 | 2 |
| | m. Mszana Dolna | 26,73 | 66,83 | 139 | 0 | 1 | 1 |
| | Dobra | 24,42 | 61,04 | 144 | 0 | 4 | 2 |
| | Jodłownik | 23,63 | 59,07 | 110 | 1 | 5 | 0 |
| | Kamienica | 24,08 | 60,21 | 121 | 0 | 5 | 2 |
| | Laskowa | 23,48 | 58,70 | 125 | 2 | 3 | 2 |
| | Limanowa | 25,35 | 63,38 | 271 | 2 | 7 | 6 |
| | Łukowica | 25,98 | 64,95 | 137 | 1 | 4 | 4 |
| | Mszana Dolna | 24,31 | 60,79 | 226 | 3 | 6 | 4 |
| | Niedźwiedź | 20,17 | 50,44 | 103 | 3 | 1 | 0 |
| | Słopnice | 24,34 | 60,85 | 109 | 1 | 2 | 0 |
| Tymbark | 24,35 | 60,88 | 94 | 1 | 2 | 1 | |
| miechowski | Charsznica | 25,16 | 62,91 | 92 | 0 | 2 | 2 |
| | Gołcza | 25,08 | 62,70 | 50 | 0 | 3 | 1 |
| | Kozłów | 24,16 | 60,40 | 50 | 0 | 5 | 1 |
| | Książ Wielki | 23,40 | 58,51 | 62 | 0 | 3 | 0 |
| | Miechów | 25,09 | 62,72 | 190 | 1 | 3 | 3 |
| | Raławice | 26,27 | 65,68 | 33 | 0 | 0 | 1 |
| | Słaboszów | 24,23 | 60,58 | 26 | 0 | 2 | 0 |
| myslenicki | Dobczyce | 26,27 | 65,68 | 181 | 0 | 4 | 2 |
| | Lubień | 24,50 | 61,26 | 143 | 1 | 1 | 2 |
| | Myślenice | 27,02 | 67,55 | 484 | 1 | 5 | 12 |
| | Pcim | 25,02 | 62,56 | 135 | 0 | 4 | 1 |
| | Raciechowice | 23,39 | 58,48 | 69 | 3 | 1 | 1 |
| | Siepraw | 28,99 | 72,48 | 102 | 0 | 0 | 4 |
| | Sułkowice | 25,02 | 62,54 | 184 | 0 | 4 | 1 |
| | Tokarnia | 21,85 | 54,62 | 126 | 3 | 2 | 0 |
| | Wiśniowa | 25,24 | 63,11 | 90 | 0 | 2 | 3 |
| nowosądecki | m. Grybów | 25,15 | 62,88 | 86 | 0 | 2 | 0 |
| | Chełmiec | 24,50 | 61,25 | 395 | 0 | 12 | 4 |
| | Gródek nad Dunajcem | 25,37 | 63,42 | 150 | 0 | 6 | 2 |
| | Grybów | 24,30 | 60,74 | 349 | 0 | 13 | 2 |
| | Kamionka Wielka | 26,49 | 66,22 | 150 | 0 | 4 | 4 |
| | Korzenna | 23,57 | 58,92 | 213 | 3 | 8 | 3 |
| | Krynica-Zdrój | 25,23 | 63,08 | 197 | 0 | 4 | 1 |
| | Łabowa | 23,51 | 58,77 | 77 | 1 | 3 | 0 |

| Powiat | Gmina | Średni wynik w punktach | Średni wynik w procentach | Liczba przystępujących do sprawdzianu | Liczba szkół z wynikiem: | | |
|-------------|-------------------------|-------------------------|---------------------------|---------------------------------------|--------------------------|---------|---------|
| | | | | | niskim | średnim | wysokim |
| nowosądecki | Łącko | 24,91 | 62,26 | 212 | 2 | 7 | 3 |
| | Łososina Dolna | 23,75 | 59,36 | 165 | 1 | 7 | 1 |
| | Muszyna | 24,08 | 60,20 | 141 | 0 | 4 | 1 |
| | Nawojowa | 22,46 | 56,15 | 113 | 3 | 3 | 0 |
| | Piwniczna-Zdrój | 24,07 | 60,19 | 135 | 1 | 3 | 1 |
| | Podegrodzie | 23,56 | 58,90 | 150 | 4 | 4 | 2 |
| | Rytro | 24,09 | 60,22 | 46 | 0 | 1 | 0 |
| | Stary Sącz | 23,75 | 59,38 | 321 | 1 | 6 | 1 |
| nowotarski | m. Nowy Targ | 23,94 | 59,84 | 355 | 3 | 3 | 1 |
| | Szczawnica | 25,09 | 62,71 | 82 | 0 | 2 | 0 |
| | Czarny Dunajec | 22,61 | 56,53 | 252 | 5 | 5 | 3 |
| | Czorsztyn | 24,57 | 61,42 | 106 | 0 | 3 | 1 |
| | Jabłonka | 21,77 | 54,43 | 260 | 7 | 6 | 0 |
| | Krościenko nad Dunajcem | 23,20 | 58,01 | 79 | 1 | 2 | 0 |
| | Lipnica Wielka | 22,58 | 56,46 | 77 | 2 | 2 | 1 |
| | Łapsze Niżne | 23,93 | 59,81 | 94 | 3 | 3 | 1 |
| | Nowy Targ | 22,46 | 56,16 | 319 | 8 | 8 | 3 |
| | Ochothnica Dolna | 23,20 | 58,00 | 141 | 1 | 4 | 1 |
| | Raba Wyżna | 23,67 | 59,17 | 202 | 1 | 7 | 0 |
| | Rabka-Zdrój | 24,36 | 60,90 | 210 | 0 | 6 | 1 |
| | Spytkowice | 20,90 | 52,24 | 67 | 2 | 1 | 0 |
| | Szaflary | 20,55 | 51,39 | 137 | 4 | 4 | 0 |
| olkuski | Bukowno | 26,14 | 65,36 | 91 | 0 | 1 | 1 |
| | Bolesław | 25,78 | 64,44 | 98 | 0 | 3 | 1 |
| | Klucze | 25,64 | 64,10 | 141 | 0 | 2 | 5 |
| | Olkusz | 26,26 | 65,64 | 447 | 0 | 9 | 8 |
| | Trzyciąż | 22,48 | 56,21 | 99 | 4 | 1 | 2 |
| | Wolbrom | 26,03 | 65,09 | 229 | 1 | 4 | 7 |
| oświęcimski | m. Oświęcim | 25,59 | 63,98 | 371 | 0 | 4 | 3 |
| | Brzeszcze | 24,67 | 61,67 | 212 | 1 | 3 | 1 |
| | Chelmek | 23,92 | 59,80 | 125 | 1 | 2 | 1 |
| | Kęty | 25,64 | 64,11 | 338 | 0 | 4 | 5 |
| | Osiek | 26,67 | 66,67 | 109 | 0 | 0 | 3 |
| | Oświęcim | 25,96 | 64,90 | 152 | 0 | 4 | 3 |
| | Polanka Wielka | 23,93 | 59,82 | 57 | 0 | 1 | 0 |
| | Przeciszów | 25,56 | 63,90 | 77 | 0 | 2 | 1 |
| | Zator | 25,85 | 64,63 | 101 | 0 | 4 | 1 |
| proszowicki | Koniusza | 22,94 | 57,34 | 93 | 1 | 5 | 0 |
| | Koszyce | 22,28 | 55,70 | 50 | 1 | 0 | 1 |
| | Nowe Brzesko | 26,40 | 66,01 | 57 | 0 | 1 | 2 |
| | Pałecznicza | 24,52 | 61,30 | 23 | 0 | 2 | 1 |
| | Proszowice | 26,43 | 66,07 | 230 | 0 | 3 | 5 |
| | Radziemice | 25,41 | 63,52 | 27 | 0 | 1 | 2 |
| suski | m. Jordanów | 24,57 | 61,43 | 61 | 0 | 1 | 0 |
| | Sucha Beskidzka | 25,94 | 64,85 | 102 | 1 | 0 | 2 |
| | Budzów | 24,43 | 61,08 | 132 | 1 | 5 | 1 |
| | Bystra-Sidzina | 22,78 | 56,96 | 102 | 0 | 3 | 0 |
| | Jordanów | 22,78 | 56,96 | 143 | 2 | 3 | 0 |
| | Maków Podhalański | 24,26 | 60,65 | 165 | 0 | 6 | 2 |
| | Stryżawa | 25,21 | 63,02 | 155 | 0 | 5 | 2 |
| | Zawoja | 23,59 | 58,98 | 98 | 1 | 3 | 2 |
| Zembrzyce | 23,42 | 58,54 | 72 | 1 | 3 | 0 | |

| Powiat | Gmina | Średni wynik w punktach | Średni wynik w procentach | Liczba przystępujących do sprawdzianu | Liczba szkół z wynikiem: | | |
|---------------------|------------------------|-------------------------|---------------------------|---------------------------------------|--------------------------|---------|---------|
| | | | | | niskim | średnim | wysokim |
| tarnowski | Ciężkowice | 23,55 | 58,88 | 145 | 4 | 2 | 3 |
| | Gromnik | 24,43 | 61,06 | 120 | 0 | 4 | 1 |
| | Lisia Góra | 24,87 | 62,18 | 189 | 1 | 7 | 3 |
| | Pleśna | 22,74 | 56,85 | 153 | 3 | 5 | 1 |
| | Radłów | 23,59 | 58,98 | 120 | 2 | 4 | 2 |
| | Ryglice | 26,31 | 65,77 | 156 | 2 | 1 | 4 |
| | Rzepiennik Strzyżewski | 24,29 | 60,73 | 99 | 0 | 5 | 0 |
| | Skrzyszów | 23,56 | 58,90 | 161 | 2 | 2 | 3 |
| | Tarnów | 25,64 | 64,10 | 286 | 1 | 7 | 4 |
| | Tuchów | 23,85 | 59,63 | 238 | 3 | 8 | 0 |
| | Wierzchosławice | 24,10 | 60,25 | 99 | 0 | 6 | 1 |
| | Wietrzychowice | 23,46 | 58,66 | 41 | 0 | 2 | 0 |
| | Wojnicz | 23,90 | 59,75 | 183 | 3 | 3 | 1 |
| | Zakliczyn | 23,57 | 58,92 | 125 | 4 | 3 | 1 |
| | Żabno | 25,23 | 63,07 | 216 | 0 | 7 | 3 |
| Szerzyny | 22,42 | 56,05 | 119 | 1 | 4 | 0 | |
| tatrzański | Zakopane | 26,63 | 66,59 | 282 | 2 | 2 | 6 |
| | Biały Dunajec | 22,54 | 56,34 | 84 | 4 | 1 | 0 |
| | Bukowina Tatrzańska | 23,61 | 59,03 | 126 | 2 | 5 | 2 |
| | Kościelisko | 21,12 | 52,79 | 85 | 2 | 1 | 0 |
| | Poronin | 21,84 | 54,60 | 156 | 3 | 4 | 0 |
| wadowicki | Andrychów | 26,06 | 65,14 | 471 | 0 | 6 | 4 |
| | Brzeźnica | 24,57 | 61,44 | 108 | 0 | 6 | 1 |
| | Kalwaria Zebrzydowska | 24,20 | 60,51 | 225 | 1 | 7 | 2 |
| | Lanckorona | 22,92 | 57,29 | 59 | 1 | 2 | 1 |
| | Mucharz | 27,45 | 68,62 | 47 | 0 | 1 | 2 |
| | Spytkowice | 23,43 | 58,58 | 120 | 0 | 5 | 0 |
| | Stryszów | 25,31 | 63,28 | 83 | 0 | 3 | 1 |
| | Tomice | 25,46 | 63,66 | 95 | 0 | 4 | 0 |
| | Wadowice | 26,82 | 67,05 | 419 | 0 | 7 | 8 |
| | Wieprz | 23,08 | 57,70 | 165 | 1 | 5 | 0 |
| wielicki | Biskupice | 24,29 | 60,72 | 104 | 2 | 1 | 2 |
| | Gdów | 25,42 | 63,55 | 242 | 0 | 6 | 5 |
| | Kłaj | 24,14 | 60,35 | 108 | 0 | 4 | 1 |
| | Niepołomice | 27,20 | 68,01 | 310 | 0 | 2 | 8 |
| | Wieliczka | 25,30 | 63,24 | 497 | 1 | 11 | 5 |
| m. Kraków | | 29,21 | 73,04 | 5762 | 3 | 16 | 107 |
| m. Nowy Sącz | | 26,32 | 65,80 | 852 | 1 | 6 | 9 |
| m. Tarnów | | 26,48 | 66,20 | 1118 | 1 | 9 | 11 |

WOJEWÓDZTWO PODKARPACKIE

Tabela 47. Średnie wyniki sprawdzianu w gminach oraz liczby szkół z wynikiem niskim, średnim i wysokim

| Powiat | Gmina | Średni wynik w punktach | Średni wynik w procentach | Liczba przystępujących do sprawdzianu | Liczba szkół z wynikiem: | | |
|-------------------|-------------------------|-------------------------|---------------------------|---------------------------------------|--------------------------|---------|---------|
| | | | | | niskim | średnim | wysokim |
| bieszcza- dzki | Czarna | 24,17 | 60,42 | 24 | 0 | 1 | 1 |
| | Lutowiska | 23,48 | 58,69 | 21 | 0 | 1 | 0 |
| | Ustrzyki Dolne | 25,47 | 63,67 | 199 | 1 | 6 | 3 |
| brzozowski | Brzozów | 25,10 | 62,74 | 301 | 0 | 6 | 4 |
| | Domaradz | 24,67 | 61,67 | 75 | 0 | 3 | 2 |
| | Dydnia | 24,66 | 61,65 | 109 | 0 | 3 | 3 |
| | Haczów | 25,08 | 62,71 | 96 | 1 | 3 | 2 |
| | Jasienica Rosiel- na | 25,92 | 64,80 | 115 | 0 | 3 | 1 |
| | Nozdrzec | 25,14 | 62,85 | 85 | 0 | 6 | 2 |
| dębicki | M. Dębica | 27,29 | 68,22 | 419 | 0 | 0 | 8 |
| | Brzostek | 26,03 | 65,08 | 155 | 2 | 2 | 6 |
| | Czarna | 25,43 | 63,59 | 152 | 0 | 6 | 4 |
| | Dębica | 24,53 | 61,34 | 307 | 1 | 8 | 4 |
| | Jodłowa | 22,66 | 56,64 | 64 | 2 | 2 | 1 |
| | Pilzno | 23,23 | 58,07 | 210 | 4 | 7 | 0 |
| | Żyraków | 23,33 | 58,32 | 176 | 2 | 7 | 1 |
| jarosławski | m. Jarosław | 27,11 | 67,77 | 424 | 0 | 2 | 6 |
| | m. Radymno | 25,73 | 64,32 | 73 | 0 | 1 | 0 |
| | Chłopice | 22,77 | 56,93 | 70 | 2 | 2 | 1 |
| | Jarosław | 23,50 | 58,76 | 123 | 1 | 6 | 0 |
| | Laszki | 21,91 | 54,77 | 86 | 3 | 2 | 0 |
| | Pawłosiów | 21,48 | 53,70 | 81 | 2 | 1 | 0 |
| | Pruchnik | 23,81 | 59,52 | 136 | 2 | 4 | 0 |
| | Radymno | 22,92 | 57,30 | 164 | 3 | 5 | 1 |
| | Rokietnica | 23,42 | 58,56 | 52 | 0 | 3 | 1 |
| | Roźwienica | 20,84 | 52,11 | 76 | 2 | 2 | 0 |
| | Wiązownica | 22,98 | 57,44 | 135 | 2 | 3 | 2 |
| jasielski | m. Jasło | 27,17 | 67,91 | 399 | 1 | 2 | 6 |
| | Brzyska | 21,74 | 54,35 | 77 | 2 | 1 | 1 |
| | Dębowiec | 25,93 | 64,81 | 107 | 0 | 3 | 6 |
| | Jasło | 26,33 | 65,82 | 110 | 0 | 3 | 5 |
| | Kołaczyce | 22,25 | 55,63 | 120 | 3 | 3 | 0 |
| | Krempna | 21,50 | 53,75 | 28 | 1 | 0 | 0 |
| | Nowy Żmigród | 24,27 | 60,68 | 110 | 0 | 7 | 0 |
| | Osiek Jasielski | 25,34 | 63,35 | 56 | 0 | 4 | 3 |
| | Skolyszyn | 25,58 | 63,94 | 156 | 1 | 4 | 3 |
| | Tarnowiec | 23,92 | 59,79 | 108 | 3 | 4 | 2 |
| kolbuszowski | Cmolas | 25,25 | 63,12 | 113 | 0 | 4 | 1 |
| | Kolbuszowa | 25,84 | 64,61 | 306 | 2 | 5 | 3 |
| | Majdan Królew- ski | 25,50 | 63,76 | 115 | 0 | 5 | 2 |
| | Niwiska | 24,75 | 61,88 | 69 | 0 | 5 | 2 |
| | Raniżów | 23,99 | 59,97 | 74 | 1 | 3 | 1 |

| Powiat | Gmina | Średni wynik w punktach | Średni wynik w procentach | Liczba przystępujących do sprawdzianu | Liczba szkół z wynikiem: | | |
|-------------|------------------|-------------------------|---------------------------|---------------------------------------|--------------------------|---------|---------|
| | | | | | niskim | średnim | wysokim |
| | Dzikowiec | 25,26 | 63,15 | 93 | 0 | 3 | 3 |
| krosnieński | Chorkówka | 23,45 | 58,63 | 161 | 4 | 4 | 2 |
| | Dukla | 23,02 | 57,56 | 215 | 0 | 8 | 1 |
| | Iwonicz-Zdrój | 25,33 | 63,32 | 156 | 0 | 3 | 1 |
| | Jedlicze | 25,13 | 62,83 | 159 | 0 | 6 | 3 |
| | Korczyna | 25,53 | 63,82 | 125 | 0 | 3 | 2 |
| | Krościenko Wyżne | 25,98 | 64,95 | 53 | 0 | 1 | 0 |
| | Miejsce Piastowe | 26,76 | 66,91 | 177 | 0 | 3 | 5 |
| | Rymanów | 25,34 | 63,35 | 188 | 2 | 5 | 3 |
| | Wojaszówka | 24,30 | 60,75 | 87 | 0 | 4 | 1 |
| leżajski | m. Leżajsk | 26,94 | 67,34 | 174 | 0 | 1 | 2 |
| | Grodzisko Dolne | 23,07 | 57,68 | 98 | 0 | 3 | 0 |
| | Kuryłówka | 21,87 | 54,68 | 63 | 2 | 2 | 0 |
| | Leżajsk | 24,24 | 60,61 | 242 | 2 | 7 | 1 |
| | Nowa Sarzyna | 22,80 | 57,01 | 263 | 2 | 6 | 0 |
| lubaczowski | m. Lubaczów | 26,74 | 66,85 | 123 | 0 | 1 | 1 |
| | Cieszanów | 22,03 | 55,09 | 88 | 2 | 1 | 0 |
| | Horyniec-Zdrój | 24,74 | 61,85 | 65 | 0 | 3 | 0 |
| | Lubaczów | 26,05 | 65,12 | 124 | 0 | 5 | 1 |
| | Narol | 24,19 | 60,46 | 97 | 1 | 1 | 2 |
| | Oleszyce | 24,10 | 60,26 | 78 | 0 | 2 | 1 |
| | Stary Dzików | 23,29 | 58,24 | 51 | 0 | 2 | 0 |
| | Wielkie Oczy | 21,88 | 54,71 | 52 | 1 | 1 | 0 |
| łańcucki | m. Łańcut | 25,98 | 64,96 | 193 | 0 | 2 | 1 |
| | Białobrzegi | 24,71 | 61,79 | 112 | 0 | 6 | 0 |
| | Czarna | 24,52 | 61,29 | 163 | 0 | 6 | 1 |
| | Łańcut | 25,83 | 64,57 | 254 | 0 | 6 | 3 |
| | Markowa | 24,97 | 62,43 | 75 | 1 | 1 | 1 |
| | Rakszawa | 23,92 | 59,79 | 85 | 2 | 3 | 0 |
| | Żołynia | 23,53 | 58,84 | 88 | 0 | 3 | 1 |
| mielecki | m. Mielec | 27,16 | 67,91 | 545 | 0 | 3 | 6 |
| | Borowa | 25,51 | 63,77 | 67 | 0 | 2 | 1 |
| | Czermin | 25,12 | 62,81 | 90 | 1 | 3 | 2 |
| | Gawłuszowice | 21,61 | 54,02 | 28 | 1 | 0 | 0 |
| | Mielec | 27,36 | 68,40 | 164 | 0 | 2 | 7 |
| | Padew Narodowa | 24,44 | 61,10 | 59 | 0 | 1 | 0 |
| | Przeclaw | 26,14 | 65,36 | 152 | 0 | 3 | 4 |
| | Radomyśl Wielki | 26,26 | 65,64 | 183 | 0 | 4 | 7 |
| | Tuszów Narodowy | 27,21 | 68,02 | 77 | 1 | 1 | 3 |
| | Wadowice Górne | 23,93 | 59,83 | 106 | 1 | 5 | 1 |
| nizański | Harasiuki | 25,54 | 63,86 | 79 | 0 | 4 | 1 |
| | Jarocin | 24,98 | 62,46 | 61 | 1 | 1 | 4 |
| | Jeżowe | 23,90 | 59,74 | 162 | 1 | 4 | 1 |
| | Krzyszów | 23,60 | 59,01 | 43 | 0 | 2 | 0 |
| | Nisko | 25,31 | 63,27 | 243 | 0 | 8 | 1 |

| Powiat | Gmina | Średni wynik w punktach | Średni wynik w procentach | Liczba przystępujących do sprawdzianu | Liczba szkół z wynikiem: | | |
|------------------------|----------------------|-------------------------|---------------------------|---------------------------------------|--------------------------|---------|---------|
| | | | | | niskim | średnim | wysokim |
| | Rudnik nad Sanem | 25,79 | 64,47 | 109 | 0 | 3 | 2 |
| | Ulanów | 23,91 | 59,78 | 104 | 1 | 2 | 2 |
| | | | | | | | |
| przemyski | Bircza | 22,68 | 56,69 | 77 | 4 | 2 | 2 |
| | Dubiecko | 23,66 | 59,15 | 123 | 1 | 7 | 0 |
| | Fredropol | 22,38 | 55,94 | 80 | 5 | 2 | 1 |
| | Krasiczyn | 25,73 | 64,33 | 56 | 0 | 1 | 1 |
| | Krzywca | 22,36 | 55,89 | 59 | 2 | 3 | 0 |
| | Medyka | 23,46 | 58,65 | 78 | 1 | 2 | 2 |
| | Orły | 23,01 | 57,52 | 125 | 3 | 2 | 3 |
| | Przemysł | 20,07 | 50,17 | 131 | 5 | 2 | 0 |
| | Stubno | 21,33 | 53,32 | 52 | 1 | 1 | 0 |
| | Żurawica | 26,23 | 65,57 | 149 | 0 | 3 | 5 |
| przeworski | m. Przeworsk | 22,86 | 57,14 | 195 | 1 | 2 | 0 |
| | Adamówka | 23,41 | 58,53 | 51 | 2 | 0 | 2 |
| | Gać | 23,54 | 58,85 | 50 | 1 | 3 | 0 |
| | Jawornik Polski | 22,48 | 56,20 | 54 | 0 | 2 | 0 |
| | Kańczuga | 23,92 | 59,81 | 145 | 2 | 4 | 1 |
| | Przeworsk | 23,44 | 58,60 | 164 | 0 | 9 | 0 |
| | Sieniawa | 23,19 | 57,98 | 98 | 2 | 2 | 1 |
| | Tryńcza | 23,90 | 59,74 | 106 | 1 | 4 | 0 |
| | Zarzecze | 22,99 | 57,47 | 91 | 1 | 5 | 0 |
| ropczycko-sędziszowski | Iwierzycy | 22,41 | 56,03 | 78 | 3 | 4 | 1 |
| | Ostrów | 25,24 | 63,11 | 90 | 0 | 3 | 3 |
| | Ropczyce | 25,11 | 62,78 | 285 | 3 | 5 | 4 |
| | Sędziszów Małopolski | 25,83 | 64,58 | 282 | 0 | 10 | 4 |
| | Wielopole Skrzyńskie | 24,49 | 61,23 | 100 | 0 | 5 | 1 |
| rzeszowski | m. Dynów | 23,04 | 57,61 | 71 | 0 | 2 | 0 |
| | Błażowa | 23,53 | 58,81 | 137 | 2 | 5 | 1 |
| | Boguchwała | 25,76 | 64,39 | 180 | 0 | 5 | 6 |
| | Chmielnik | 23,44 | 58,60 | 73 | 1 | 4 | 1 |
| | Dynów | 22,84 | 57,10 | 99 | 2 | 6 | 0 |
| | Głogów Małopolski | 24,33 | 60,83 | 199 | 0 | 6 | 0 |
| | Hyżne | 24,26 | 60,64 | 101 | 3 | 0 | 3 |
| | Kamień | 22,79 | 56,97 | 95 | 2 | 2 | 1 |
| | Krasne | 24,95 | 62,38 | 123 | 0 | 4 | 0 |
| | Lubenia | 28,41 | 71,03 | 56 | 0 | 0 | 2 |
| | Sokołów Małopolski | 24,39 | 60,97 | 262 | 0 | 8 | 2 |
| | Świlcza | 24,49 | 61,22 | 172 | 2 | 6 | 2 |
| | Trzebownisko | 25,98 | 64,95 | 241 | 0 | 5 | 4 |
| Tyczyn | 25,79 | 64,48 | 174 | 1 | 2 | 3 | |
| sanocki | m. Sanok | 25,60 | 64,00 | 421 | 0 | 4 | 1 |
| | Besko | 25,16 | 62,91 | 61 | 0 | 1 | 0 |
| | Bukowsko | 22,26 | 55,65 | 69 | 2 | 1 | 0 |
| | Komańcza | 22,25 | 55,63 | 52 | 1 | 2 | 1 |
| | Sanok | 24,16 | 60,41 | 154 | 2 | 8 | 1 |
| | Tyrawa Wołoska | 22,97 | 57,41 | 29 | 0 | 1 | 0 |
| | Zagórz | 24,56 | 61,40 | 134 | 2 | 4 | 2 |
| | Zarszyn | 22,27 | 55,68 | 99 | 4 | 3 | 0 |

| Powiat | Gmina | Średni wynik w punktach | Średni wynik w procentach | Liczba przystępujących do sprawdzianu | Liczba szkół z wynikiem: | | |
|----------------------|----------------------|-------------------------|---------------------------|---------------------------------------|--------------------------|---------|---------|
| | | | | | niskim | średnim | wysokim |
| stalowowski | Stalowa Wola | 27,98 | 69,96 | 614 | 0 | 0 | 9 |
| | Bojanów | 24,27 | 60,68 | 103 | 0 | 4 | 2 |
| | Pysznica | 26,75 | 66,88 | 104 | 0 | 2 | 2 |
| | Radomyśl nad Sanem | 25,24 | 63,10 | 100 | 0 | 3 | 2 |
| | Zaklików | 24,02 | 60,06 | 88 | 1 | 2 | 1 |
| | Zaleszany | 24,74 | 61,85 | 115 | 0 | 4 | 3 |
| strzyżowski | Czudec | 24,41 | 61,02 | 149 | 1 | 6 | 0 |
| | Frysztak | 24,43 | 61,06 | 162 | 0 | 5 | 1 |
| | Niebylec | 24,86 | 62,16 | 133 | 0 | 7 | 3 |
| | Strzyżów | 25,89 | 64,72 | 251 | 3 | 1 | 7 |
| | Wiśniowa | 24,06 | 60,16 | 95 | 2 | 4 | 3 |
| tarno-brzeski | Baranów Sandomierski | 24,75 | 61,88 | 156 | 0 | 5 | 2 |
| | Gorzyce | 25,55 | 63,88 | 150 | 1 | 2 | 3 |
| | Grębów | 25,22 | 63,04 | 120 | 0 | 3 | 3 |
| | Nowa Dęba | 25,40 | 63,50 | 170 | 1 | 4 | 3 |
| leski | Baligród | 25,12 | 62,80 | 33 | 0 | 2 | 1 |
| | Cisna | 25,89 | 64,72 | 18 | 0 | 1 | 1 |
| | Lesko | 25,24 | 63,11 | 128 | 0 | 3 | 1 |
| | Olszanica | 25,17 | 62,92 | 65 | 0 | 2 | 1 |
| | Solina | 23,50 | 58,75 | 74 | 1 | 3 | 1 |
| M. Krosno | | 27,71 | 69,29 | 473 | 0 | 3 | 9 |
| M. Przemyśl | | 25,51 | 63,77 | 709 | 0 | 8 | 3 |
| M. Rzeszów | | 27,30 | 68,26 | 1482 | 1 | 9 | 18 |
| M. Tarnobrzeg | | 27,11 | 67,78 | 486 | 0 | 3 | 6 |

VIII.5. Kartoteka testu (arkusz S–1–102)

Tabela 48. Kartoteka testu (arkusz S–1–102)

| Numer zadania | Obszar standardów wymagań egzaminacyjnych | Sprawdzana umiejętność (z numerem standardu) Uczeń: | Sprawdzana czynność ucznia Uczeń: | Liczba punktów | Typ zadania |
|---------------|---|---|---|----------------|-------------|
| 1. | 1. Czytanie | odczytuje tekst literacki (1.1) | określa czas wydarzeń | 1 | WW1 |
| 2. | 1. Czytanie | odczytuje tekst literacki (1.1) | wskazuje cechę wyróżniającą bohatera | 1 | WW |
| 3. | 1. Czytanie | czynnie posługuje się terminami (1.2) | rozpoznaje narrację pierwszoosobową | 1 | WW |
| 4. | 1. Czytanie | odczytuje tekst literacki (1.1) | określa uczucia bohatera na podstawie jego wypowiedzi (zwrotu przenośnego) | 1 | WW |
| 5. | 4. Korzystanie z informacji | posługuje się źródłem informacji (4.1) | korzysta z informacji zawartych w przypisie do tekstu | 1 | WW |
| 6. | 1. Czytanie | odczytuje tekst popularnonaukowy (1.1) | wnioskuje na podstawie informacji | 1 | WW |
| 7. | 1. Czytanie | odczytuje tekst popularnonaukowy (1.1) | wybiera tytuł odpowiedni dla całego tekstu | 1 | WW |
| 8. | 5. Wykorzystywanie wiedzy w praktyce | wykonuje obliczenia dotyczące długości (5.3) | zamienia długość wyrażoną w kilometrach na metry | 1 | WW |
| 9. | 3. Rozumowanie | wnioskuje o przebiegu zjawiska, mającego charakter prawidłowości, na podstawie jego opisu (3.7) | wyznacza liczbę spełniającą warunki zadania | 1 | WW |
| 10. | 1. Czytanie | odczytuje tekst literacki (1.1) | wnioskuje na podstawie informacji | 1 | WW |
| 11. | 1. Czytanie | czynnie posługuje się terminami (1.2) | rozpoznaje funkcję porównania | 1 | WW |
| 12. | 1. Czytanie | czynnie posługuje się terminami (1.2) | rozpoznaje rytm jako charakterystyczną cechę fragmentu tekstu | 1 | WW |
| 13. | 1. Czytanie | odczytuje tekst literacki (1.1) | rozpoznaje uczucia osoby mówiącej w wierszu | 1 | WW |
| 14. | 3. Rozumowanie | rozpoznaje charakterystyczne cechy figur (3.6) | rozpoznaje trójkąt prostokątny równoramienny | 1 | WW |
| 15. | 5. Wykorzystywanie wiedzy w praktyce | wykonuje obliczenia dotyczące powierzchni (5.3) | oblicza pole prostokąta | 1 | WW |
| 16. | 3. Rozumowanie | rozpoznaje charakterystyczne cechy i własności liczb (3.6) | wskazuje, jaką część całości stanowi wyróżniony fragment obiektu | 1 | WW |
| 17. | 3. Rozumowanie | ustala sposób rozwiązania zadania (3.8) | wskazuje informacje potrzebne do rozwiązania zadania | 1 | WW |
| 18. | 4. Korzystanie z informacji | posługuje się źródłem informacji (4.1) | wskazuje, o ile tygodni później w jednym regionie niż w drugim rozpoczęło się dane wydarzenie | 1 | WW |
| 19. | 4. Korzystanie z informacji | posługuje się źródłem informacji (4.1) | wskazuje liczbę regionów, w których dane wydarzenie miało miejsce w tym samym przedziale czasowym | 1 | WW |
| 20. | 4. Korzystanie z informacji | posługuje się źródłem informacji (4.1) | wyznacza przedział czasowy spełniający warunki zadania | 1 | WW |

| Numer zadania | Obszar standardów wymagań egzaminacyjnych | Sprawdzana umiejętność (z numerem standardu) Uczeń: | Sprawdzana czynność ucznia Uczeń: | Liczba punktów | Typ zadania |
|--------------------------|---|--|--|----------------|-------------|
| 21. | 5. Wykorzystywanie wiedzy w praktyce | wykonuje obliczenia dotyczące długości (5.3) | I. oblicza długość przedmiotu, stosując podany algorytm II. wyraża w centymetrach poprawnie obliczoną długość | 2 | KO2 |
| 22. | 5. Wykorzystywanie wiedzy w praktyce | wykorzystuje w sytuacji praktycznej własności liczb (5.5) | I. stosuje porównanie ilorazowe | 1 | KO |
| | | wykorzystuje w sytuacji praktycznej własności liczb (5.5) | I. stosuje porównanie różnicowe | 1 | |
| 23. | 5. Wykorzystywanie wiedzy w praktyce | wykonuje obliczenia dotyczące długości (5.3) | I. oblicza długość rzeczywistą, stosując podaną skalę II. wyraża w kilometrach poprawnie obliczoną długość trasy | 2 | KO |
| 24. | 3. Rozumowanie | ustala sposób rozwiązania zadania i prezentacji tego rozwiązania (3.8) | oblicza cenę towaru kupionego na raty | 2 | RO3 |
| | | ustala sposób rozwiązania zadania i prezentacji tego rozwiązania (3.8) | oblicza cenę towaru kupionego za gotówkę | 2 | |
| 25. | 2. Pisanie | pisze na temat i zgodnie z celem (2.1) | pisze tekst o czymś sukcesie i drodze do sukcesu | 3 | RO |
| | | celowo stosuje środki językowe (2.3) | pisze tekst, stosując funkcjonalny styl oraz bogate słownictwo, służące np. wyrażaniu ocen lub emocji | 1 | |
| | | przestrzega norm gramatycznych (2.3) | pisze tekst poprawny pod względem językowym | 2 | |
| | | przestrzega norm ortograficznych (2.3) * | pisze poprawnie pod względem ortograficznym* | 2 | RO |
| | | przestrzega norm interpunkcyjnych (2.3) * | pisze poprawnie pod względem interpunkcyjnym* | 2 | |
| * Uczniowie z dysleksją: | | | | | |
| 25. | 2. Pisanie | buduje tekst poprawny kompozycyjnie, przestrzegając norm gramatycznych i ortograficznych (2.3) | I. rozpoczyna zdania wielką literą II. tworzy spójny i komunikatywny tekst | 2 | RO |
| | | przestrzega norm interpunkcyjnych (2.3) | kończy zdania kropką lub poprawnie innym znakiem | 2 | |

Tabela 49. Kartoteka testu (arkusz S–1–102) z podziałem na obszary umiejętności

| Obszar standardów wymagań | Numer zadania | Sprawdzana czynność ucznia Uczeń: | Maksymalna liczba punktów | Liczba i procent punktów w OKE Kraków | |
|---|---------------|--|---------------------------|---------------------------------------|---------|
| | | | | punkty | procent |
| <i>I. Czytanie</i> | 1 | określa czas wydarzeń | 1 | 0,81 | 81,50 |
| | 2 | wskazuje cechę wyróżniającą bohatera | 1 | 0,81 | 81,29 |
| | 3 | rozpoznaje narrację pierwszoosobową | 1 | 0,72 | 71,80 |
| | 4 | określa uczucia bohatera na podstawie jego wypowiedzi (zwrotu przenośnego) | 1 | 0,85 | 85,05 |
| | 6 | wnioskuje na podstawie informacji | 1 | 0,74 | 73,96 |
| | 7 | wybiera tytuł odpowiedni dla całego tekstu | 1 | 0,69 | 68,74 |
| | 10 | wnioskuje na podstawie informacji | 1 | 0,96 | 96,17 |
| | 11 | rozpoznaje funkcję porównania | 1 | 0,20 | 20,06 |
| | 12 | rozpoznaje rytm jako charakterystyczną cechę fragmentu tekstu | 1 | 0,67 | 66,79 |
| | 13 | rozpoznaje uczucia osoby mówiącej w wierszu | 1 | 0,98 | 98,28 |
| <i>II. Pisanie</i> | 25-I | pisze tekst o czymś sukcesie i drodze do tego sukcesu | 3 | 2,34 | 77,96 |
| | 25-II | stosuje styl funkcjonalny, bogate słownictwo służące np. wyrażaniu ocen lub emocji | 1 | 0,29 | 28,53 |
| | 25-III | napisał tekst poprawny pod względem językowym | 2 | 0,87 | 43,42 |
| | 25-IV | napisał tekst poprawny pod względem ortograficznym | 2 | 1,09 | 54,37 |
| | 25-V | napisał tekst poprawny pod względem interpunkcyjnym | 2 | 0,96 | 47,76 |
| <i>III. Rozumowanie</i> | 9 | wyznacza liczbę spełniającą warunki zadania | 1 | 0,70 | 70,29 |
| | 14 | rozpoznaje trójkąt prostokątny równoramienny | 1 | 0,72 | 71,96 |
| | 16 | wskazuje, jaką część całości stanowi wyróżniony fragment obiektu | 1 | 0,83 | 83,48 |
| | 17 | wskazuje informacje potrzebne do rozwiązania zadania | 1 | 0,79 | 79,37 |
| | 24-I | oblicza cenę towaru kupionego na raty | 2 | 1,27 | 63,37 |
| | 24-II | oblicza cenę towaru kupionego za gotówkę | 2 | 1,02 | 50,85 |
| <i>IV. Korzystanie z informacji</i> | 5 | korzysta z informacji zawartych w przypisie do tekstu | 1 | 0,79 | 78,57 |
| | 18 | wskazuje, o ile tygodni później w jednym regionie niż w drugim rozpoczęło się dane wydarzenie | 1 | 0,54 | 53,88 |
| | 19 | wskazuje liczbę regionów, w których dane wydarzenie miało miejsce w tym samym przedziale czasowym | 1 | 0,36 | 36,40 |
| | 20 | wyznacza przedział czasowy spełniający warunki zadania | 1 | 0,74 | 73,58 |
| <i>V. Wykorzystanie wiedzy w praktyce</i> | 8 | zamienia długość wyrażoną w kilometrach na metry | 1 | 0,66 | 65,82 |
| | 15 | oblicza pole prostokąta | 1 | 0,69 | 68,82 |
| | 21 | oblicza długość przedmiotu zastosowaniem podanego algorytmu i wyraża centymetrach poprawnie obliczoną długość | 2 | 0,93 | 46,45 |
| | 22-I | stosuje porównanie ilorazowe | 1 | 0,89 | 88,98 |
| | 22-II | stosuje porównanie różnicowe | 1 | 0,63 | 63,30 |
| | 23 | oblicza długość rzeczywistą z zastosowaniem podanej skali i wyraża w kilometrach poprawnie obliczoną długość trasy | 2 | 0,61 | 30,51 |