



OKRĘGOWA KOMISJA EGZAMINACYJNA W KRAKOWIE

Wydział Badań i Analiz

Sprawozdanie ze sprawdzianu w szóstej klasie szkoły podstawowej w 2010 roku

Wersja 1.1

Kraków, maj 2010

SPIS TREŚCI

WPROWADZENIE.....	3
I. ORGANIZACJA I PRZEBIEG SPRAWDZIANU.....	8
II. OPIS ARKUSZA STANDARDOWEGO.....	11
III. DANE STATYSTYCZNE O UCZNIACH PRZYSTĘPUJĄCYCH DO SPRAWDZIANU W 2010 ROKU NA TERENIE DZIAŁANIA OKE W KRAKOWIE.....	13
DANE OGÓLNE.....	13
PŁEĆ	14
WIELKOŚĆ MIEJSCOWOŚCI	14
STATUS SZKOŁY	15
IV. DANE STATYSTYCZNE SZKÓŁ PODSTAWOWYCH.....	16
LOKALIZACJA SZKOŁY	16
SZKOŁY PUBLICZNE I NIEPUBLICZNE	16
LICZBA ODDZIAŁÓW W SZKOLE	17
V. WYNIKI UCZNIÓW PISZĄCYCH ARKUSZ STANDARDOWY (ARKUSZ S-1).....	18
V.1. WYNIKI OGÓLNE – PODSTAWOWE MIARY STATYSTYCZNE.....	18
V.2. WYNIKI UCZNIÓW ROZWIĄZUJĄCYCH ARKUSZ S-1 W OBSZARACH UMIEJĘTNOŚCI.....	19
V.3. WYNIKI UCZNIÓW WEDŁUG ZADAŃ	26
V.4. WYNIKI UCZNIÓW WEDŁUG LOKALIZACJI SZKÓŁ	28
V.5. WYNIKI UCZNIÓW Z UWZGLĘDNIENIEM PŁCI	30
V.6. PORÓWNANIE WYNIKÓW UCZNIÓW BEZ DYSLEKSJI I UCZNIÓW Z DYSLEKSJĄ ROZWOJOWĄ	31
V.7. WYNIKI UCZNIÓW W SKALI ZNORMALIZOWANEJ	33
VI. WYNIKI SZKÓŁ	37
VI.1. PODSTAWOWE MIARY STATYSTYCZNE DLA SZKÓŁ PODSTAWOWYCH.....	37
VI.2. WYNIKI SZKÓŁ WEDŁUG LOKALIZACJI	37
VI.3. WYNIKI SZKÓŁ Z UWZGLĘDNIENIEM LICZBY ODDZIAŁÓW KLAS VI.....	38
VI.4. WYNIKI SZKÓŁ PUBLICZNYCH I NIEPUBLICZNYCH.....	38
VI.5. WYNIKI SZKÓŁ W SKALI ZNORMALIZOWANEJ.....	39
VII. WYNIKI UCZNIÓW PISZĄCYCH ARKUSZE DOSTOSOWANE	40
VII.1. WYNIKI UCZNIÓW SŁABO WIDZĄCYCH I UCZNIÓW NIEWIDOMYCH.....	40
VII.1.1. OPIS ARKUSZY DLA UCZNIÓW SŁABO WIDZĄCYCH I UCZNIÓW NIEWIDOMYCH.....	40
VII.1.2. PODSTAWOWE MIARY STATYSTYCZNE.....	40
VII.1.3. WYNIKI UCZNIÓW SŁABO WIDZĄCYCH I NIEWIDOMYCH W OBSZARACH UMIEJĘTNOŚCI	41
VII.2. WYNIKI UCZNIÓW SŁABO SŁYSZĄCYCH I NIESŁYSZĄCYCH.....	41
VII.2.1. OPIS ARKUSZA DLA UCZNIÓW SŁABO SŁYSZĄCYCH I NIESŁYSZĄCYCH.....	41
VII.2.2. PODSTAWOWE MIARY STATYSTYCZNE.....	42
VII.2.3. WYNIKI UCZNIÓW SŁABO SŁYSZĄCYCH I NIESŁYSZĄCYCH W OBSZARACH UMIEJĘTNOŚCI	42
VII.3. WYNIKI UCZNIÓW Z UPOŚLEDZENIEM UMYSŁOWYM W STOPNIU LEKKIM.....	43
VII.3.1. OPIS ARKUSZA DLA UCZNIÓW Z UPOŚLEDZENIEM UMYSŁOWYM W STOPNIU LEKKIM.....	43
VII.3.2. PODSTAWOWE MIARY STATYSTYCZNE.....	43
VII.3.3. WYNIKI UCZNIÓW Z UPOŚLEDZENIEM UMYSŁOWYM W STOPNIU LEKKIM	44
VIII. ANEKS.....	45
VIII.1. PRZEDZIAŁY PUNKTOWE WYNIKÓW UCZNIÓW W SKALI STANINOWEJ W LATACH 2002-2010	45
VIII.2. PRZEDZIAŁY PUNKTOWE WYNIKÓW SZKÓŁ W SKALI STANINOWEJ W LATACH 2002-2010	45
VIII.3. ŚREDNIE WYNIKI UCZNIÓW W POWIATACH ORAZ LICZBA SZKÓŁ Z WYNIKIEM NISKIM, ŚREDNIM I WYSOKIM	46
VIII.4. ŚREDNIE WYNIKI SZKÓŁ PODSTAWOWYCH W GMINACH W 2010 ROKU	49
VIII.5. KARTOTEKA TESTU (ARKUSZ S–1–102).....	62

Wprowadzenie

Dnia 8 kwietnia 2010 roku uczniowie w całym kraju po raz dziewiąty przystąpili do sprawdzianu w szóstej klasie szkoły podstawowej.

Podstawą prawną przeprowadzenia sprawdzianu jest Rozporządzenie Ministra Edukacji Narodowej i Sportu z 30 kwietnia 2007 r. w sprawie warunków i sposobu oceniania, klasyfikowania i promowania uczniów i słuchaczy oraz przeprowadzania egzaminów i sprawdzianów w szkołach publicznych z późniejszymi zmianami.

Celem sprawdzianu jest zbadanie, w jakim stopniu uczniowie kończący szóstą klasę szkoły podstawowej opanowali umiejętności opisane w standardach wymagań egzaminacyjnych.

Podczas sprawdzianu badano umiejętności:

- ✓ czytania,
- ✓ pisania,
- ✓ rozumowania,
- ✓ korzystania z informacji,
- ✓ wykorzystywania wiedzy w praktyce.

W niniejszym sprawozdaniu zamieszczono informacje o wynikach sprawdzianu przeznaczone przede wszystkim dla odbiorców województwa lubelskiego, małopolskiego, i podkarpackiego. Nie zapominajmy, że sprawdzian to ważny, bo pierwszy dla uczniów, egzamin zewnętrzny; często decydujący o postrzeganiu danej placówki w środowisku.

Mamy nadzieję, że nasze opracowanie ułatwi nauczycielom diagnozę osiągnięć uczniów i zainspiruje dyrektorów szkół podstawowych do wnikliwej analizy uczniowskich wyników i właściwego ich wykorzystania.

Okręgowa Komisja Egzaminacyjna w Krakowie prowadzi serwis on-line OBIĘG dla dyrektorów szkół zlokalizowanych na terenie jej działania. Aby móc skorzystać z informacji zawartych w serwisie dyrektor musi się zalogować kodem szkoły i hasłem, które zobowiązany jest zmieniać co miesiąc. Informacje dedykowane dla dyrektora szkoły zgrupowane są w 6 blokach:

- I. DANE O UCZNIACH
- II. EGZAMINY
- III. DANE O SZKOLE
- IV. RAPORT WNIOSKÓW
- V. MATERIAŁY
- VI. MOJE KONTO.

Po zalogowaniu się w systemie informatycznym OBIEG dyrektor widzi następujący ekran:

The screenshot shows the OBIEG system interface. On the left is a sidebar menu with the following sections: UŻYTKOWNIK, DANE O UCZNIACH (containing links for Hermes, Edycja danych uczniów, Edycja numerów sal, Wydruki, Hasła uczniów, and Wnioski), EGZAMINY, DANE O SZKOLE (containing Aktualizacja danych o szkole and Identyfikacja w SIO), RAPORT WNIOSKÓW (containing Wnioski - wyszukiwarka), MATERIAŁY (containing Materiały), and MOJE KONTO (containing Zmiana hasła). The main content area is titled 'Komunikaty systemowe' and contains three messages: 1. 12/05/2010 14:01:31: dostawa materiałów egzaminacyjnych do szkół na sprawdzian w czerwcu br. nastąpi w dniu 7 czerwca 2010 r. w godzinach 8.00-14.00. 2. 12/05/2010 14:01:31: dostawa materiałów egzaminacyjnych do szkół na egzamin gimnazjalny w czerwcu 2010 r. nastąpi w dniu 7 czerwca 2010 r. w godzinach 8.00-13.00. Paczki będą zawierały arkusze na każdą część egzaminu tzn. część humanistyczną (z czerwonymi nalepkami), część matematyczno-przyrodniczą (z żółtymi nalepkami) i języki obce (z niebieskimi lub zielonymi nalepkami). 3. 10/03/2010 10:21:23: Odbiór materiałów do sprawdzianu i egzaminu gimnazjalnego. Informujemy, że w dniu 16 marca (wtorek) w godzinach 13-15 w Punktach Odbioru Prac (lista POP zamieszczona jest na stronie internetowej OKE Kraków) będą wydawane biuletyny informacyjne dotyczące organizacji egzaminów i obowiązujących procedur w sesji 2010 oraz kody kreskowe do wykorzystania podczas sprawdzianu i egzaminu gimnazjalnego. 4. 18/02/2010 11:36:06: Arkusze rezerwowe - Sprawdzian w szkołach podstawowych.

I. W pierwszej bloku - DANE O UCZNIACH - Dyrektor szkoły wprowadza dane egzaminacyjne uczniów, takie jak imię i nazwisko, PESEL, datę i miejsce urodzenia, itp. Może to zrobić korzystając z jednego z dwóch poniższych sposobów:

- ✓ programu *Hermes*
- ✓ systemu OBIEG.

Program *Hermes* działa w środowisku Windows i współpracuje z programem *Vulcan*. Aby przesłać przygotowany za pomocą programu komputerowego *Hermes* plik z danymi o szkole i danymi egzaminacyjnymi uczniów, dyrektor szkoły korzysta z przygotowanego w zakładce *Hermes* polecenia *Wyślij plik*.

The screenshot shows the 'Wyślij plik programu Hermes z danymi o uczniach' dialog box. It has a title bar 'Plik' and contains the following fields: 'Nazwa pliku' with a text input field and a 'Przeglądaj...' button; 'Typ zgłoszenia' with a dropdown menu set to 'Dane do sprawdzianu'; 'Sesja egzaminacyjna' with a dropdown menu set to 'Sesja egzaminacyjna 2009/10'; and a 'Wyślij plik' button at the bottom.

Aby wprowadzić dane egzaminacyjne uczniów korzystając z serwisu OBIEG należy wybrać zakładkę *Edycja danych uczniów* i po wybraniu sesji egzaminacyjnej wprowadzić listę uczniów w kolejnych oddziałach.

W zakładce *Edycja numerów sal* dyrektor szkoły wprowadza numer sali, w której dany uczeń będzie pisał sprawdzian.

W zakładce *Hasła uczniów* dyrektor szkoły może wygenerować hasła dla uczniów. Hasło dla ucznia jest konieczne, aby mógł się zalogować do systemu i uzyskać dostęp do własnych wyników egzaminacyjnych.

W zakładce *Wnioski* dyrektor szkoły ma możliwość złożenia wniosku o:

- ✓ wycofanie deklaracji uczniów nieprzystępujących do sprawdzianu w danym roku,
- ✓ przeniesienie ucznia z innej szkoły,
- ✓ o zwolnienie ucznia ze sprawdzianu,
- ✓ aktualizację danych osobowych ucznia.

Każdorazowo wnioski takie należy wydrukować i po podpisaniu przez dyrektora przesłać do OKE Kraków.

- I. Kolejny blok – EGZAMINY – zawiera aplikację pozwalającą stworzyć protokół zbiorczy z przebiegu: sprawdzianu, egzaminu gimnazjalnego oraz egzaminu maturalnego.
- II. W bloku DANE O SZKOLE znajduje się formularz służący do aktualizacji danych o szkole w bazie Okręgowej Komisji Egzaminacyjnej. W przypadku zmian np. nazwy lub adresu szkoły, nazwiska dyrektora, itp. dyrektor szkoły wypełnienia formularza a następnie drukuje go, podpisuje i wersję papierową przesyła na adres OKE w Krakowie.
- III. Wszystkie wnioski złożone przez szkołę można odnaleźć w bloku RAPORTY WNIOSKÓW.
- IV. W bloku MATERIAŁY dyrektor szkoły podstawowej ma dostęp do następujących informacji:
 1. w folderze *archiwum* znajdują się arkusze do próbnego sprawdzianu wraz z kartoteką testu i arkuszem Excel do analizy wyników uczniów.
 2. w folderze *organizacja egzaminu* umieszczono:
 - ✓ biuletyn OBIEG zawierający opis obsługi internetowej sprawdzianu i egzaminów, terminarz dla dyrektora, itp.,
 - ✓ biuletyn zawierający procedury organizowania i przeprowadzania sprawdzianu w klasie szóstej szkoły podstawowej i egzaminu gimnazjalnego w trzeciej klasie gimnazjum,
 - ✓ załączniki do procedur organizowania i przeprowadzania sprawdzianu i egzaminu gimnazjalnego,
 - ✓ instrukcję kodowania strony tytułowej arkusza egzaminacyjnego,
 - ✓ wzór strony tytułowej arkusza egzaminacyjnego i wzór karty odpowiedzi.
 3. w folderze *sprawozdania* znajdują się sprawozdania OKE Kraków ze sprawdzianu i poszczególnych egzaminów począwszy od roku 2007.
 4. w folderze *wyniki egzaminu* dyrektor szkoły podstawowej ma dostęp do wyników sprawdzianu przeprowadzonego w jego szkole w poszczególnych latach.



Wyniki sprawdzianu przygotowane są w różnych formatach.

W latach 2005 i 2006 OKE Kraków przygotowała dla dyrektorów szkół podstawowych gotowe do wydruku dokumenty w formacie PDF. W dokumencie *Wyniki sprawdzianu...* znajdują się indywidualne wyniki uczniów w sprawdzanych na sprawdzianie obszarach. W dokumencie *Statystyki egzaminu* dyrektor szkoły znajdzie wyniki uczniów za poszczególne zadania, wyniki według klas, wyniki w gminie, powiecie, województwie, które dają możliwość porównania szkoły z innymi.

W latach 2007 i 2008 oprócz omówionych wcześniej dwóch dokumentów OKE Kraków zamieściło dodatkowo dokument PDF o nazwie *Wyniki indywidualne sprawdzianu oraz dane* przygotowane w arkuszu Excelu *Sprawdzian 2007 - szczegółowe wyniki (format Microsoft Excel.)*

Od roku 2009 wyniki sprawdzianu przedstawiane są w postaci czterech plików:

- ✓ plik *Informacja o wynikach sprawdzianu uczniów klas szóstych szkół podstawowych* zawiera indywidualne wyniki uczniów w obszarach sprawdzanych na sprawdzianie, czyli w obszarze czytanie, pisanie, rozumowanie, korzystanie z informacji oraz wykorzystywania wiedzy w praktyce.
- ✓ plik *Wyniki egzaminu - sprawdzian* zawiera wyniki uczniów za poszczególne zadania oraz wyniki klasy, szkoły, gminy, powiatu i województwa według standardów. Wyniki podane są w punktach i procentach.
- ✓ plik *Wyniki indywidualne sprawdzianu* przygotowany został jako gotowy do wydruku dokument z informacją dla ucznia o jego wyniku. Zawiera on dane osobowe ucznia (PESEL, datę i miejsce urodzenia, numer zaświadczenia) oraz wynik ze sprawdzianu podany w procentach. Wydruk ma charakter informacyjny – nie zastępuje zaświadczenia.

- ✓ plik *Sprawdzian - szczegółowe wyniki (format Microsoft Excel)* zawiera wyniki uczniów za poszczególne zadania. Wynik podany jest w punktach. Plik Excel został przygotowany w celu ułatwienia szkołom przeprowadzania różnorodnych analiz służących ewaluacji i podnoszeniu jakości kształcenia.

V. Ostatni blok MOJE KONTO daje dyrektorowi możliwość zmiany hasła oraz adresu e-mail w razie potrzeby.

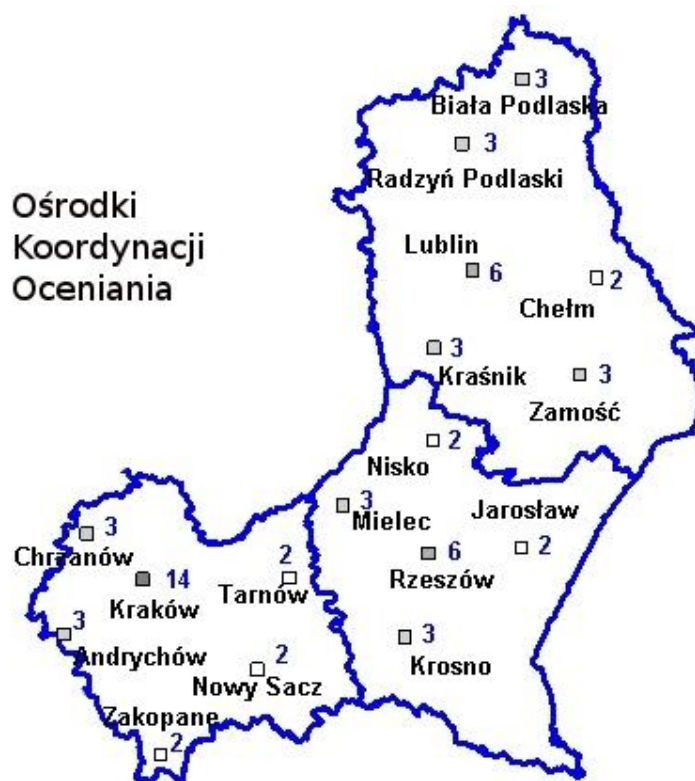
I. Organizacja i przebieg sprawdzianu

Zasady i tryb przeprowadzania sprawdzianu w klasie szóstej szkoły podstawowej zostały określone w *Rozporządzeniu Ministra Edukacji Narodowej z dnia 30 kwietnia 2007 roku w sprawie warunków i sposobu oceniania, klasyfikowania i promowania uczniów i słuchaczy oraz przeprowadzania sprawdzianów i egzaminów w szkołach publicznych* (Dz. U. Nr 83, poz. 562) oraz w *Procedurach organizowania i przeprowadzania sprawdzianu w szóstej klasie szkoły podstawowej i egzaminu w trzeciej klasie gimnazjum obowiązujących od roku szkolnego 2009/2010* zawartych w biuletynie OKE w Krakowie. Zgodnie z rozporządzeniem za organizację i przebieg sprawdzianu w szkole podstawowej odpowiadał Przewodniczący Szkolnego Zespołu Egzaminacyjnego (PSZE), którym jest dyrektor szkoły. Celem przygotowania dyrektorów do pełnienia tej funkcji Okręgowa Komisja Egzaminacyjna w Krakowie zorganizowała i przeprowadziła w październiku 2009 roku konferencje szkoleniowe dyrektorów szkół w zakresie organizowania i przeprowadzania sprawdzianu w 2010 roku, a w marcu 2010 roku przekazała im biuletyn informacyjny z procedurami.

Do przeprowadzenia sprawdzianu w szkołach dyrektorzy powołali szkolne zespoły egzaminacyjne (SZE) i zespoły nadzorujące (ZN) przebieg sprawdzianu. W salach, w których odbywał się sprawdzian, oprócz osób wchodzących w skład zespołu nadzorującego, mogli przebywać również obserwatorzy upoważnieni przez OKE w Krakowie lub CKE w Warszawie. Po zakończeniu sprawdzianu, zakodowane w szkołach i zabezpieczone prace uczniów zostały przekazane do Punktów Odbioru Prac w poszczególnych powiatach, a następnie do Ośrodków Koordynacji Oceniania.

W rejonie OKE w Krakowie w 17 miastach zostały zorganizowane 24 Ośrodki Koordynacji Oceniania. Do oceniania prac uczniów powołano w sumie 62 zespoły egzaminatorów, a więc tylu samo przewodniczących i egzaminatorów upoważnionych do sprawdzania jakości oceniania. Prace uczniów oceniali w sumie 1339 przeszkolonych i wpisanych do ewidencji egzaminatorów. Starano się, aby ośrodki sprawdzania lokalizowane były w miejscowościach umożliwiających łatwy dojazd egzaminatorom.

Rozmieszczenie Ośrodków Koordynacji Oceniania wraz z liczbą powołanych w nich zespołów przedstawiono na rysunku 2.



Rysunek 1. Ośrodki Koordynacji Oceniania oraz liczba zespołów oceniających w poszczególnych ośrodkach według województw

Bezpośrednio przed ocenianiem prac egzaminatorzy przeszli obowiązkowe szkolenie w zakresie organizacji sprawdzania prac i stosowania kryteriów oceniania zadań otwartych. Tuż po zakończeniu szkolenia wszyscy egzaminatorzy (w tym również przewodniczący i drugi egzaminatorzy) indywidualnie sprawdzali i punktowali rozwiązania uczniowskie zamieszczone w *Teście diagnostycznym*. Następnie przyznane przez egzaminatorów punkty zostały wprowadzone do arkusza programu MS Excel i skonfrontowane z oceną sędziów kompetentnych, a informacja zwrotna o ewentualnych rozbieżnościach w ocenie prac przekazana do zespołów egzaminatorów i osób koordynujących proces sprawdzania i oceniania prac w OKE w Krakowie. Na jej podstawie, w przypadku wystąpienia rozbieżności w ocenianiu można było natychmiast wyjaśnić przyczyny ich powstania i podjąć stosowne decyzje zmierzające do wyeliminowania tych niezgodności.

W wybranych Ośrodkach Koordynacji Oceniania zarówno szkolenie egzaminatorów jak i przeprowadzenie testów diagnostycznych było monitorowane przez pracowników WBIA OKE w Krakowie.

Ocenianie prac odbywało się bez możliwości wnoszenia prac i dokumentacji egzaminacyjnej poza budynek, w którym zorganizowano ośrodek koordynacji oceniania.

Nad organizacją i prawidłowym przebiegiem oceniania prac w rejonie OKE w Krakowie czuwał Koordynator, którym był etatowy pracownik OKE – kierownik pracowni sprawdzianu.

Rzetelność pracy egzaminatorów w stosowaniu kryteriów oceniania sprawdzali drudzy egzaminatorzy i przewodniczący zespołu egzaminatorów.

Ocenione i zweryfikowane prace przekazane zostały do Okręgowej Komisji Egzaminacyjnej w Krakowie. Karty odpowiedzi elektronicznie zeskanowano, a otrzymane wyniki połączono z bazą uczniów przystępujących do sprawdzianu. Po przeprowadzeniu weryfikacji danych wydrukowane zostały zaświadczenia o wynikach dla wszystkich uczniów piszących sprawdzian. Przekazane do szkół zaświadczenia zostaną wydane uczniom wraz ze świadectwem ukończenia szkoły podstawowej.

II. Opis arkusza standardowego

Arkusz standardowy S-1-102, który rozwiązywali uczniowie bez dysfunkcji i uczniowie z dysleksją zawierał 20 zadań zamkniętych i 5 otwartych. Wszystkie zadania zamknięte były zadaniami wielokrotnego wyboru, w których uczeń wskazywał jedną odpowiedź spośród czterech zaproponowanych. Każde zadanie sprawdzało jedną umiejętność. Za poprawne rozwiązanie wszystkich zadań zamkniętych uczeń mógł otrzymać 20 punktów, za poprawne rozwiązanie zadań otwartych również 20 punktów. Udzielenie prawidłowych odpowiedzi do wszystkich zadań z arkusza umożliwiło piszącemu uzyskanie 40 punktów.

Czas trwania sprawdzianu wynosił 60 minut. W przypadku uczniów z dysfunkcjami mógł być on przedłużony, nie więcej jednak niż o 30 minut.

W tabeli 9. przedstawiono informacje dotyczące zadań arkusza, którymi sprawdzano poszczególne umiejętności oraz liczbę punktów możliwą do uzyskania za ich prawidłowe rozwiązanie.

Tabela 1. Przyporządkowanie zadań i punktów do obszaru standardów wymagań w arkuszu S-1-102

Obszar standardów wymagań	Numery zadań	Maksymalna liczba punktów	Waga punktów w procentach
Czytanie	1, 2, 3, 4, 6, 7, 10, 11, 12, 13,	10	25
Pisanie	25	10	25
Rozumowanie	9, 14, 16, 17, 24	8	20
Korzystanie z informacji	5, 18, 19, 20,	4	10
Wykorzystywanie wiedzy w praktyce	8, 15, 21, 22, 23,	8	20
Sprawdzian (arkusz S-1-102)		40	100

Czytanie sprawdzono 10 zadaniami zamkniętymi, w których uczeń wybierał spośród czterech podanych odpowiedzi jedną, uznaną za prawidłową. W tym zakresie badano umiejętność czytania tekstu popularnonaukowego, tekstu literackiego, czynne posługiwanie się terminami. Za rozwiązanie zadań uczeń mógł uzyskać maksymalnie 10 punktów, co stanowi $\frac{1}{4}$ punktów możliwych do uzyskania za rozwiązanie całego testu.

Pisanie sprawdzono 1 zadaniem otwartym. Uczeń redagował opis czyjegoś sukcesu oraz drogi do tego sukcesu, za które mógł uzyskać maksymalnie 10 punktów, czyli $\frac{1}{4}$ punktów możliwych do uzyskania za poprawne rozwiązanie całego testu.

Rozumowanie sprawdzono 4 zadaniami zamkniętymi, w których uczeń wybierał jedną odpowiedź spośród czterech podanych oraz 1 zadaniem otwartym, w którym ustalał

sposób rozwiązania i prezentacji tego rozwiązania. Za rozwiązanie tych zadań uczeń mógł otrzymać maksymalnie 8 punktów.

Korzystanie z informacji sprawdzano 4 zadaniami zamkniętymi. W tym obszarze badano umiejętność posługiwania się źródłami informacji. Za rozwiązanie zadań uczeń mógł uzyskać maksymalnie 4 punkty.

Wykorzystywanie wiedzy w praktyce sprawdzano 2 zadaniami zamkniętymi oraz 3 zadaniami otwartymi. W tym obszarze badano umiejętność wykonywania obliczeń dotyczących długości, powierzchni oraz wykorzystywania w sytuacjach praktycznych własności liczb. Za rozwiązanie tych zadań uczeń mógł otrzymać maksymalnie 8 punktów, co stanowi 20% punktów możliwych do uzyskania za cały test.

Szczegółowy opis wszystkich czynności, które musieli wykonać uczniowie podczas rozwiązywania testu, zawiera kartoteka (aneks – tabela 48).

III. Dane statystyczne o uczniach przystępujących do sprawdzianu w 2010 roku na terenie działania OKE w Krakowie

Dane ogólne

W rejonie OKE w Krakowie do sprawdzianu w 2010 roku przystąpiło 83 711 uczniów klas szóstych w 3332 szkołach podstawowych trzech województw: lubelskiego, małopolskiego i podkarpackiego. Arkusz standardowy rozwiązywało 82 415 uczniów, co stanowi 98,5% przystępujących do sprawdzianu. Pozostali ze względu na posiadane dysfunkcje rozwiązywali arkusze odpowiednio dostosowane.

Decyzją dyrektora Okręgowej Komisji Egzaminacyjnej w Krakowie ze sprawdzianu zwolnionych zostało 271 szóstoklasistów. Zgodnie z obowiązującymi przepisami 390 laureatom konkursów organizowanych przez Kuratorów Oświaty, przypisano wynik najwyższy, bez konieczności uczestniczenia w sprawdzianie.

Tabela 2. Liczba uczniów - sprawdzian w 2010 roku.

Uczniowie	Województwo:						OKE Kraków
	lubelskie		małopolskie		podkarpackie		
	liczba	procent	liczba	procent	liczba	procent	liczba
przystąpili do egzaminu	23 496	28,2	35 774	42,9	24 051	28,9	83 321
laureaci konkursów	134	34,4	143	36,7	113	29,0	390
zwolnieni z egzaminu	50	18,4	138	51	83	30,6	271

Dane ogólne dotyczące szóstoklasistów w rejonie OKE w Krakowie przystępujących do sprawdzianu w 2010 roku z uwzględnieniem typu rozwiązywanych arkuszy w poszczególnych województwach przedstawia tabela 2.

Tabela 3. Liczba zdających z uwzględnieniem rodzaju arkusza

Uczniowie rozwiązujący		Województwo:						OKE Kraków:	
		lubelskie		małopolskie		podkarpackie			
arkusz	symbol	liczba	procent	liczba	procent	liczba	procent	liczba	procent
standardowy dla uczniów bez dysfunkcji i z dysleksją rozwojową	S-1-102	23 282	98,5	35 384	98,5	23 749	98,3	82 415	98,4
dostosowany dla uczniów słabo widzących (czcionka 16 pkt.)	S-4-102	14	0,1	50	0,1	13	0,1	77	0,1
dostosowany dla uczniów słabo widzących (czcionka 24 pkt.)	S-5-102	3	0,0	17	0,0	11	0,0	31	0,0
dostosowany dla uczniów niewidomych (druk w piśmie Braille'a)	S-6-102	2	0,0	4	0,0	0	0,0	6	0,0
dostosowany dla uczniów słabo słyszących i niesłyszących	S-7-102	33	0,1	59	0,2	36	0,1	128	0,2
dostosowany dla uczniów z upośledzeniem umysłowym w stopniu lekkim	S-8-102	296	1,3	403	1,1	355	1,5	1 054	1,3
Liczba piszących sprawdzian		23 630	100,0	35 917	100,0	24 164	100,0	83 711	100,0

W każdym z trzech województw uczniowie rozwiązujący arkusz dostosowany dla uczniów słabo widzących stanowili około 0,1%. Arkusz dostosowany dla uczniów słabo słyszających i niesłyszających rozwiązywało 0,2% zdających. Uczniowie piszący arkusz dostosowany dla uczniów z upośledzeniem umysłowym w stopniu lekkim stanowili 1,3% zdających.

Płeć

Wśród uczniów klas szóstych piszących sprawdzian w 2010 roku w rejonie obejmującym województwa: lubelskie, małopolskie i podkarpackie dziewczęta stanowiły 48,9% a chłopcy 51,1% populacji. Liczbę uczniów przystępujących do sprawdzianu w 2010 roku z uwzględnieniem płci i województw przedstawia tabela 3.

Tabela 4. Liczba uczniów przystępujących do sprawdzianu 2010 według województw z uwzględnieniem płci

Płeć	Uczniowie w województwie:						OKE Kraków	
	lubelskim		małopolskim		podkarpackim		liczba	procent
	liczba	procent	liczba	procent	liczba	procent		
Dziewczęta	11 576	49,0	17 594	49,0	11 742	48,6	40 912	48,9
Chłopcy	12 054	51,0	18 323	51,0	12 422	51,4	42 799	51,1
Ogółem	23 630	100,0	35 917	100,0	24 164	100,0	83 711	100,0

Wielkość miejscowości

W tabeli 4. zestawiono liczbę uczniów klas szóstych, którzy przystąpili do sprawdzianu w 2010 roku w poszczególnych województwach okręgu OKE w Krakowie z uwzględnieniem wielkości miejscowości, w której położona była szkoła.

Tabela 5. Liczba uczniów przystępujących do sprawdzianu 2010 z uwzględnieniem lokalizacji szkół (wielkości miejscowości)

Lokalizacja szkoły	Uczniowie w województwie:						OKE Kraków	
	lubelskim		małopolskim		podkarpackim		liczba	procent
	liczba	procent	liczba	procent	liczba	procent		
Wieś	12 989	55,0	20 633	57,4	15 037	62,2	48 659	58,1
Miasto do 20 tys.	2 533	10,7	4 056	11,3	2 879	11,9	9 468	11,3
Miasto od 20 do 100 tys.	5 070	21,5	4 239	11,8	4 696	19,4	14 005	16,7
Miasto powyżej 100 tys.	3 038	12,9	6 989	19,5	1 552	6,4	11 579	13,8
Ogółem	23 630	100,0	35 917	100,0	24 164	100,0	83 711	100,0

Do szkół wiejskich uczęszczało 48 659 uczniów, co stanowi 58,1%, pozostali uczniowie kształcili się w szkołach zlokalizowanych w miastach, w tym najwięcej (16,7%) w miastach od 20 do 100 tys. mieszkańców. Wśród uczniów przystępujących do sprawdzianu

w dużych miastach (powyżej 100 tys. mieszkańców) największą grupę stanowili uczniowie województwa małopolskiego, a najmniejszą podkarpackiego.

Status szkoły

W tabeli 5. zestawiono liczbę uczniów klas szóstych, którzy przystąpili do sprawdzianu w 2010 roku w poszczególnych województwach okręgu OKE w Krakowie w podziale na typ szkoły, do której uczęszczali zdający.

Tabela 6. Liczba przystępujących do sprawdzianu 2010 według województw z uwzględnieniem statusu szkoły

Typ szkoły	Uczniowie w województwie:						OKE Kraków	
	lubelskim		małopolskim		podkarpackim		liczba	procent
	liczba	procent	liczba	procent	liczba	procent		
Szkoły publiczne	23392	99,0	35459	98,7	24 013	99,4	82864	99,0
Szkoły niepubliczne z uprawnieniami szkoły publicznej	238	1,0	458	1,3	151	0,6	847	1,0
Ogółem	23630	100,0	35917	100,0	24164	100,0	83711	100,0

Do szkół publicznych na terenie OKE Kraków uczęszczało 99%, a do niepublicznych jedynie 1% uczniów. Najwięcej uczniów uczęszczało do szkół niepublicznych w województwie małopolskim (1,3%), a najmniej w województwie podkarpackim (0,6%).

IV. Dane statystyczne szkół podstawowych

Lokalizacja szkoły

W tabeli 6. przedstawiono dane dotyczące liczby szkół podstawowych w okręgu OKE w Krakowie oraz w poszczególnych województwach z uwzględnieniem ich lokalizacji.

Tabela 7. Liczba szkół podstawowych według województw z uwzględnieniem lokalizacji

Lokalizacja	Szkoly w wojewodztwie:						OKE Krakow	
	lubelskim		malopolskim		podkarpackim		liczba	procent
	liczba	procent	liczba	procent	liczba	procent		
Wieś	777	82,1	1039	76,0	832	81,7	2648	79,5
Miasto do 20 tys.	47	5,0	82	6,0	63	6,2	192	5,8
Miasto od 20 do 100 tys.	76	8,0	90	6,6	93	9,1	259	7,8
Miasto powyzej 100 tys.	46	4,9	157	11,5	30	2,9	233	7,0
Ogolem	946	100,0	1368	100,0	1018	100,0	3332	100,0

W rejonie OKE w Krakowie, sprawdzian uczniow klas szostych, odbyl sie w 3332 szkołach. Prawie 80% tych szkół jest zlokalizowanych na wsiach, pozostale w miastach, w tym 7,8% w miastach od 20 do 100tys. mieszkancow oraz 7% w miastach powyzej 100 tys. mieszkancow. Najwyzszy odsetek szkół w duzych miastach (powyzej 100 tys. mieszkancow) znajduje sie w wojewodztwie malopolskim (11,5%), najnizszy w podkarpackim (2,9%). Szkół, w których uczniowie rozwiazywali wyłacznie arkusz standardowy bylo 3273.

Szkoly publiczne i niepubliczne

Prezentowane w raporcie wyniki sprawdzianu dotycza 3274 szkół publicznych oraz 58 szkół niepublicznych z uprawnieniami szkoły publicznej. Liczbe szkół w poszczególnych wojewodztwach przedstawia tabela 7.

Tabela 8. Liczba szkół podstawowych według województw z uwzględnieniem statusu szkoły

Typ szkoły	Szkoly podstawowe w wojewodztwie:						OKE Krakow	
	lubelskim		malopolskim		podkarpackim		liczba	procent
	liczba	procent	liczba	procent	liczba	procent		
Publiczne	927	98,0	1338	97,8	1009	99,1	3274	98,3
Szkoly niepubliczne z uprawnieniami szkoły publicznej	19	2,0	30	2,2	9	0,9	58	1,7
Ogolem	946	100,0	368	100,0	1018	100,0	3332	100,0

Najmniej szkół niepublicznych, w których przeprowadzano sprawdzian, znajdowało sie w wojewodztwie podkarpackim (9 szkół), a najwiecej w malopolskim (30 szkół).

Liczba oddziałów w szkole

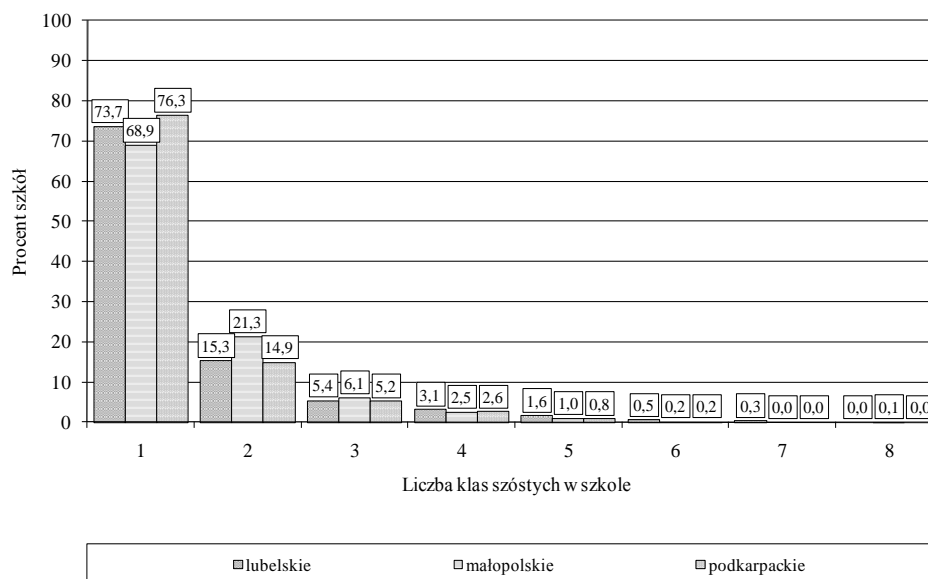
Wśród 3273 szkół publicznych i niepublicznych, w których uczniowie pisali tylko arkusz standardowy, szkoły z jednym oddziałem klasy szóstej stanowią 72,5% wszystkich szkół podstawowych. Szkoły posiadające po 2 oddziały klas szóstej to ponad 17% wszystkich szkół; szkół z 3 oddziałami jest mniej niż 6%; około 4% szkół posiada 4 lub więcej oddziałów.

Dane dotyczące liczby szkół z jednym, z dwoma, z trzema, z czterema i więcej oddziałami klas szóstej, znajdujących się w poszczególnych województwach, przedstawiono w tabeli 8.

Tabela 9. Liczba szkół podstawowych według województw i wielkości miejscowości z uwzględnieniem ilości oddziałów klas szóstej – tylko szkoły, w których uczniowie pisali arkusz standardowy

Województwo:	Razem oddziałów	Szkoły podstawowe:							
		z 1 oddziałem klasy VI		z 2 oddziałami klas VI		z 3 oddziałami klas VI		z 4 i więcej oddziałami klas VI	
		liczba	procent	liczba	procent	liczba	procent	liczba	procent
lubelskie	928	684	73,7	142	15,3	50	5,4	52	5,6
małopolskie	1 344	926	68,9	286	21,3	82	6,1	50	3,7
podkarpackie	1 001	764	76,3	149	14,9	52	5,2	36	3,6
OKE Kraków	3 273	2 374	72,5	577	17,6	184	5,6	138	4,2

Najwięcej szkół z 1 oddziałem klasy szóstej (ponad 76%) jest w województwie podkarpackim, najmniej, niecałe 69% w województwie małopolskim. Najwięcej, ponad 21% szkół posiadających po dwa oddziały klas szóstej zlokalizowanych jest w województwie małopolskim. W województwach lubelskim i podkarpackim liczba szkół z dwoma oddziałami jest podobna i wynosi około 15%. Liczba szkół z trzema oddziałami klas szóstej w każdym z trzech województwach zawiera się między 5,2% a 6,1%. Najwięcej, ponad 5% szkół z czterema lub więcej oddziałami jest w województwie lubelskim. Rysunek 1. przedstawia procent szkół w zależności od liczby klas szóstej w poszczególnych województwach.



Rysunek 2. Procent szkół w zależności od liczby klas szóstej w poszczególnych województwach

V. Wyniki uczniów piszących arkusz standardowy (arkusz S-1)

V.1. Wyniki ogólne – podstawowe miary statystyczne

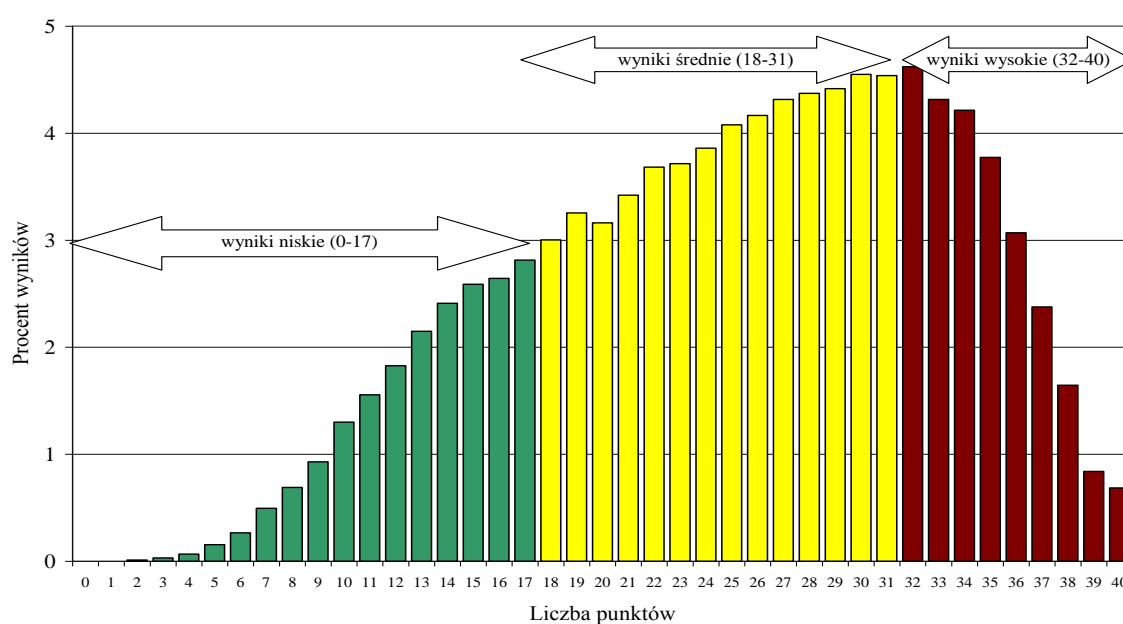
Statystyczny uczeń klasy szóstej w rejonie działania Okręgowej Komisji Egzaminacyjnej w Krakowie (województwa: lubelskie, małopolskie i podkarpackie) rozwiązujący arkusz standardowy uzyskał na sprawdzianie 25,14 punktu, co stanowi 62,85% punktów możliwych do uzyskania. Średnie wyniki uczniów w poszczególnych województwach różnią się o około 1 punkt.

Najniższy wynik 2 punkty otrzymało 10 zdających, wynik najwyższy 40 punktów 955 zdających, w tym 390 laureatów. Najczęściej wystąpił wynik 32 punkty (modalna). Środkowy uczeń rozkładu uporządkowanego malejąco uzyskał 26 punktów (mediana).

Tabela 10. Sprawdzian 2010 - (arkusz S-1-102)

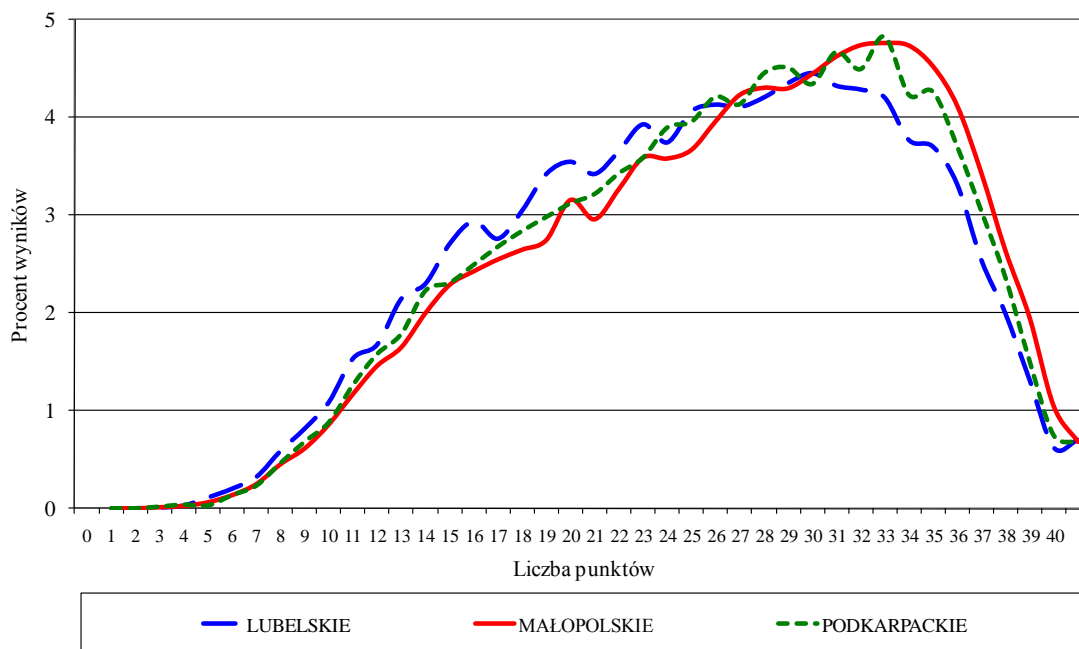
Podstawowe miary statystyczne	Podstawowe miary statystyczne w województwach:						OKE Kraków	
	lubelskim		małopolskim		podkarpackim			
	punkty	procent	punkty	procent	punkty	procent	punkty	procent
Średni wynik sprawdzianu	24,39	60,98	25,61	64,04	25,16	62,91	25,14	62,85
Modalna	29	72,5	32	80,0	32	80,0	32	80,0
Mediana	25	62,5	27	67,5	26	65,0	26	65,0
Wynik najniższy	2	5,0	2	5,0	2	5,0	2	5,0
Wynik najwyższy	40	100,0	40	100,0	40	100,0	40	100,0
Rozstęp	38	95,0	38	95,0	38	95,0	38	95,0
Odchylenie standardowe	8,00	20,00	7,97	19,91	7,89	19,74	7,97	19,93

Rysunek 3. przedstawia procent uczniów rozwiązujących na sprawdzianie zadania w arkuszu standardowym S-1-102 w rejonie OKE w Krakowie, którzy uzyskali na sprawdzianie określoną liczbę od 0 do 40 punktów.



Rysunek 3. Rozkład wyników szóstoklasistów w OKE Kraków rozwiązujących arkusz S-1-102

Rysunek 4. przedstawia rozkład wyników uczniów rozwiązujących na sprawdzianie zadania w arkuszu standardowym S-1-102 w poszczególnych województwach. W województwie lubelskim jest więcej uczniów z wynikami niskimi (od 0 do 17) niż w województwie małopolskim i województwie podkarpackim. W grupie uczniów z wynikami wysokimi (powyżej 31 punktów) najwięcej uczniów jest w województwie małopolskim, najmniej w lubelskim.



Rysunek 4. Rozkład wyników szóstoklasistów w OKE Kraków rozwiązujących arkusz S-1-102 z podziałem na województwa

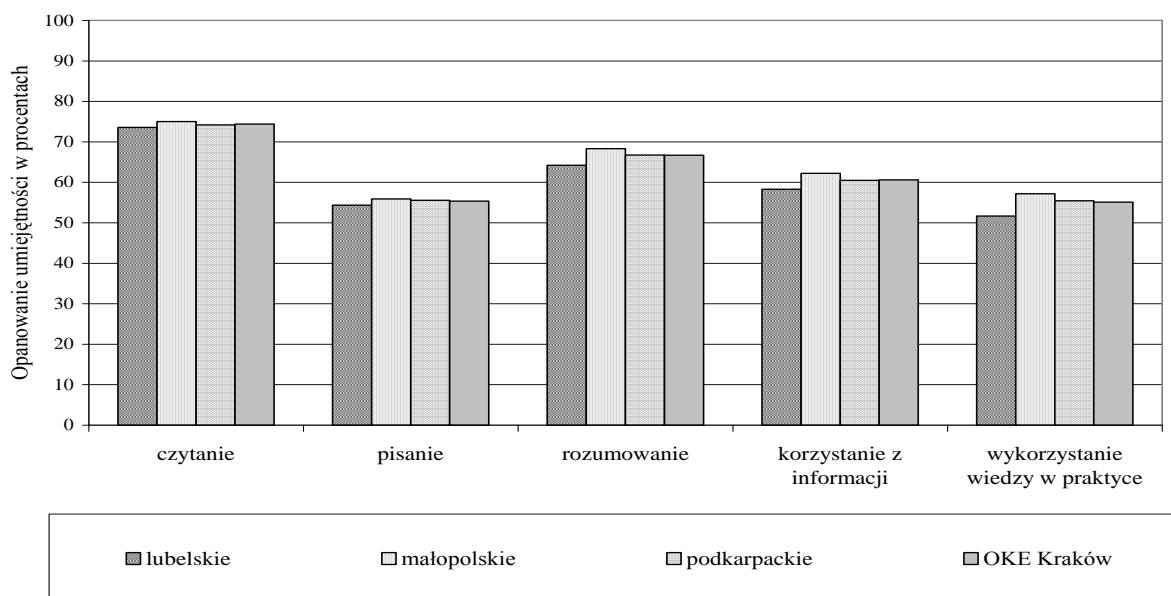
V.2. Wyniki uczniów rozwiązujących arkusz S-1 w obszarach umiejętności

Wyniki uczniów w zakresie poszczególnych obszarów umiejętności są zróżnicowane. Średnie wyniki uczniów w województwach: lubelskim, małopolskim i podkarpackim w poszczególnych obszarach umiejętności sprawdzanych arkuszem S-1 przedstawiono w tabeli 11. i na rysunku 5.

Tabela 11. Wyniki uczniów w obszarach umiejętności według województw w rejonie OKE Kraków (arkusz S-1-102)

Kategoria umiejętności	Poziom opanowania umiejętności w województwie:						OKE Kraków	
	lubelskim		małopolskim		podkarpackim			
	punkty	procenty	punkty	procenty	punkty	procenty	punkty	procenty
Czytanie	7,36	73,55	7,50	75,01	7,42	74,19	7,44	74,36
Pisanie	5,44	54,36	5,59	55,88	5,55	55,54	5,54	55,35
Rozumowanie	5,14	64,22	5,46	68,31	5,34	66,71	5,34	66,69
Korzystanie z informacji	2,33	58,29	2,49	62,22	2,42	60,48	2,42	60,61
Wykorzystywanie wiedzy w praktyce	4,13	51,65	4,57	57,16	4,43	55,44	4,41	55,10
Sprawdzian (arkusz S-1-102)	24,39	60,98	25,61	64,04	25,16	62,91	25,14	62,85

Spośród trzech województw rejonu działania OKE w Krakowie wyniki uczniów w województwie małopolskim są nieznacznie wyższe w każdym obszarze umiejętności, a w województwie podkarpackim nieco wyższe niż w lubelskim.



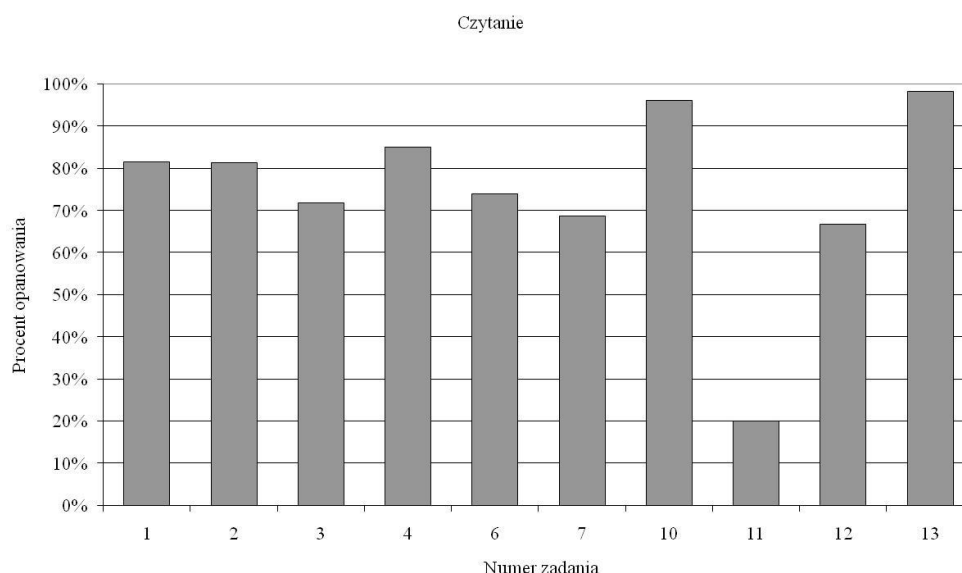
Rysunek 5. Procent opanowania umiejętności w poszczególnych obszarach przez uczniów województw lubelskiego, małopolskiego i podkarpackiego

Największe różnice między wynikami uczniów w poszczególnych województwach wystąpiły w *rozumowaniu* i *wykorzystywaniu wiedzy w praktyce*, a najmniejsze w *pisanii* i *czytaniu*. Z zakresu *pisania* wynik uzyskany przez statystycznego ucznia z województwa małopolskiego jest o 1,52% wyższy od wyniku statystycznego ucznia z województwa lubelskiego i 0,34% wyższy od wyniku ucznia z województwa podkarpackiego. W obszarze *rozumowanie* uczniowie w województwie małopolskim uzyskali o 4,09% więcej niż w lubelskim i o 1,60% więcej niż w podkarpackim.

Najlepiej zostały przez uczniów opanowane umiejętności w zakresie *czytania* i *rozumowania*. W rejonie OKE w Krakowie za zadania sprawdzające te umiejętności uczniowie otrzymali odpowiednio 74,36% punktów i 66,69% punktów. Najslabiej uczniowie opanowali umiejętności w obszarze *wykorzystywanie wiedzy w praktyce* uzyskując 55,10% możliwych do zdobycia punktów. Niewiele lepiej opanowana została przez szóstoklasistów umiejętność *pisania*. Za zadania z tego obszaru otrzymali 55,35% punktów możliwych do uzyskania.

V.2.1. Czytanie

Średni wynik z *czytania* uzyskany przez uczniów w rejonie OKE w Krakowie to 7,44 punktu, co stanowi 74,4%. Za wykonanie siedmiu (z dziesięciu) czynności uczniowie uzyskali ponad 70% punktów. Za rozpoznawanie funkcji porównania (zadanie 11.) zdający otrzymali 20% punktów możliwych do otrzymania. Na rysunku 6. przedstawiono procent opanowania poszczególnych umiejętności w rozbiciu na zadania.



Rysunek 6. Procent wykonania zadań z obszaru *Czytanie* (arkusz S-1-102)

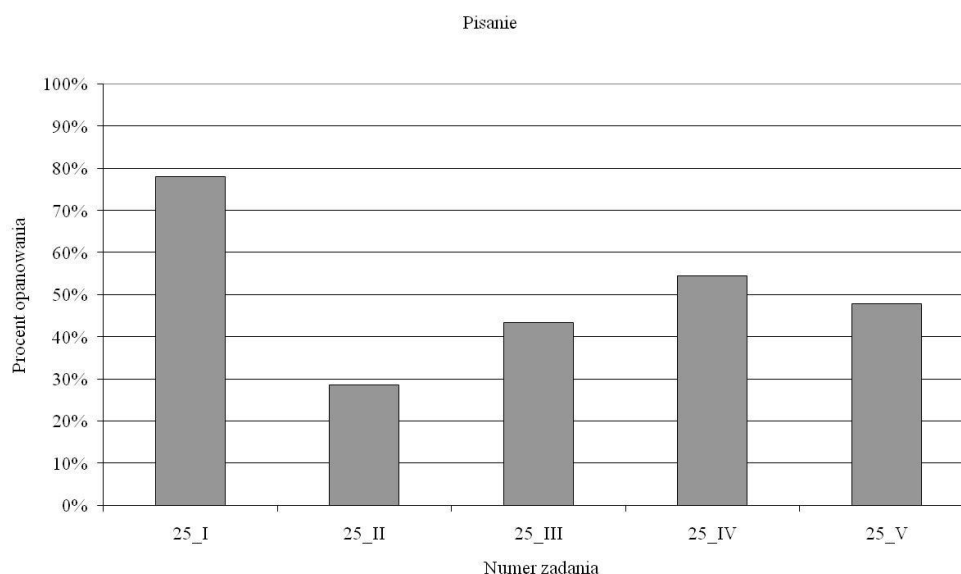
W tabeli 12. przedstawiono sprawdzane czynności w obszarze *Czytanie* oraz średni wynik punktowy i procent punktów uzyskany za ich wykonanie w poszczególnych województwach OKE Kraków.

Tabela 12. Średnie wyniki uczniów w rejonie OKE w Krakowie za sprawdzane czynności w obszarze *Czytanie*

Numer zadania	Sprawdzana czynność ucznia Uczeń:	Średni wynik w województwie							
		lubelskim		małopolskim		podkarpackim		OKE Kraków	
		punkty	procent	punkty	procent	punkty	procent	punkty	procent
1	określa czas wydarzeń	0,80	80,44	0,82	82,18	0,82	81,52	0,81	81,50
2	wskazuje cechę wyróżniającą bohatera	0,81	81,36	0,81	81,36	0,81	81,12	0,81	81,29
3	rozpoznaje narrację pierwszoosobową	0,71	71,21	0,73	72,64	0,71	71,11	0,72	71,80
4	określa uczucia bohatera na podstawie jego wypowiedzi (zwrotu przenośnego)	0,85	84,93	0,85	84,96	0,85	85,31	0,85	85,05
6	wnioskuje na podstawie informacji	0,71	71,13	0,76	75,81	0,74	73,97	0,74	73,96
7	wybiera tytuł odpowiedni dla całego tekstu	0,68	68,46	0,69	69,18	0,68	68,35	0,69	68,74
10	wnioskuje na podstawie informacji	0,96	96,03	0,96	96,25	0,96	96,20	0,96	96,17
11	rozpoznaje funkcję porównania	0,19	18,66	0,21	20,72	0,20	20,46	0,20	20,06
12	rozpoznaje rytm jako charakterystyczną cechę fragmentu tekstu	0,65	64,99	0,69	68,74	0,66	65,64	0,67	66,79
13	rozpoznaje uczucia osoby mówiącej w wierszu	0,98	98,33	0,98	98,30	0,98	98,21	0,98	98,28

V.2.2. Pisanie

Statystyczny uczeń w rejonie OKE w Krakowie rozwiązujący arkusz S-1-102 uzyskał w zakresie *pisania* 5,54 punktu, czyli 55,35%. Procent wykonania poszczególnych czynności w zadaniu 25. w obszarze *Pisanie* przedstawiono na rysunku 7.



Rysunek 7. Procent wykonania czynności z obszaru *Pisanie* (arkusz S-1_102)

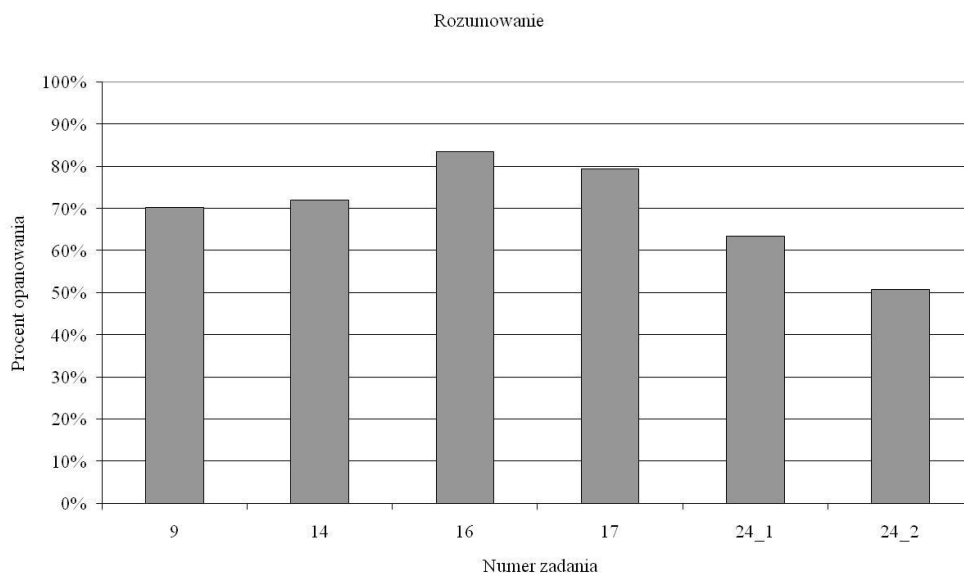
W tym obszarze uczniowie uzyskali prawie 80% punktów za napisanie tekstu o czymś sukcesie i drodze do tego sukcesu (czynność 25-I). Najmniej punktów (29%) otrzymali za stosowanie stylu funkcjonalnego i bogate słownictwo służące np. wyrażaniu ocen lub emocji (czynność 25-II). Co drugi zdający nie opanował w stopniu zadowalającym interpunkcji i poprawności językowej. W tabeli 13. przedstawiono sprawdzane w zadaniu 25. czynności w obszarze *Pisanie* oraz średni wynik punktowy i procent punktów uzyskany za ich wykonanie w poszczególnych województwach OKE Kraków.

Tabela 13. Średnie wyniki uczniów z rejonu OKE w Krakowie za sprawdzane czynności w obszarze *Pisanie*

Numer zadania i czynności	Sprawdzana czynność ucznia Uczeń:	Średni wynik w województwie:							
		lubelskim		małopolskim		podkarpackim		OKE Kraków	
		punkty	procent	punkty	procent	punkty	procent	punkty	procent
25-I	pisze tekst o czymś sukcesie i drodze do tego sukcesu	2,31	77,13	2,33	77,76	2,37	79,08	2,34	77,96
25-II	stosuje styl funkcjonalny, bogate słownictwo służące np. wyrażaniu ocen lub emocji	0,33	32,63	0,27	26,60	0,27	27,40	0,29	28,53
25-III	napisał tekst poprawny pod względem językowym	0,80	39,90	0,90	45,10	0,89	44,37	0,87	43,42
25-IV	napisał tekst poprawny pod względem ortograficznym	1,09	54,27	1,10	54,95	1,07	53,59	1,09	54,37
25-V	napisał tekst poprawny pod względem interpunkcyjnym	0,91	45,63	0,99	49,41	0,95	47,40	0,96	47,76

V.2.3. Rozumowanie

Średni wynik z obszaru *Rozumowanie* uzyskany przez uczniów klas szóstych w rejonie OKE w Krakowie to 5,34 punktu, czyli 66,69% punktów możliwych do uzyskania punktów. Na rysunku 8. przedstawiono procent opanowania poszczególnych umiejętności w rozbiciu na zadania lub czynności (jeżeli zadanie sprawdzało więcej niż jedną czynność).



Rysunek 8. Procent wykonania zadania/czynności z obszaru *Rozumowanie* (arkusz S-1-102)

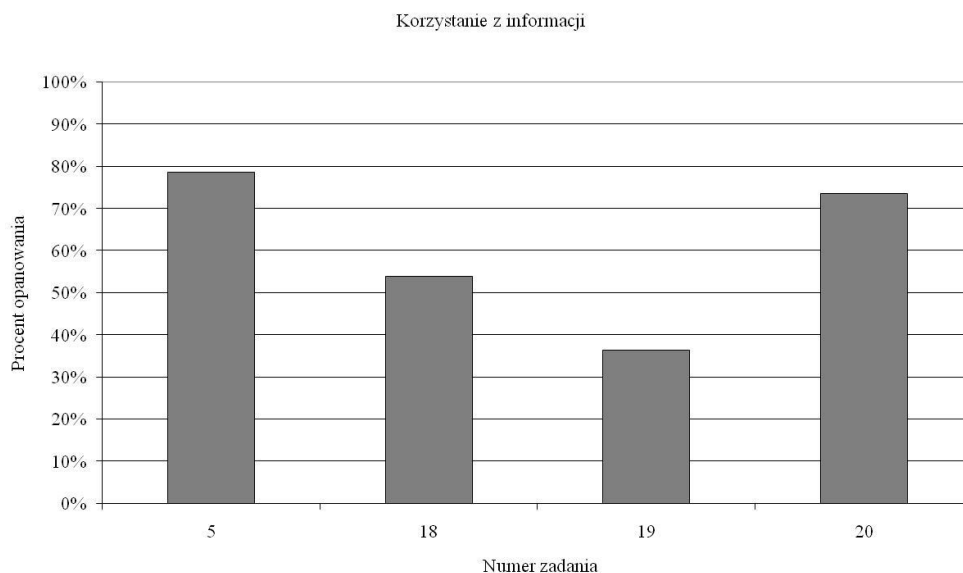
Cztery z sześciu umiejętności w obszarze *Rozumowanie* zostały wykonane w 70% lub powyżej poziomu 70%. Najmniej punktów (51%) zdający otrzymali za obliczenie ceny towaru kupionego za gotówkę (czynność 24-II). Ponad 1/3 uczniów nie potrafiła obliczyć ceny towaru kupionego na raty (czynność 24-I). W tabeli 14. przedstawiono sprawdzane czynności w obszarze *Rozumowanie* oraz średni wynik punktowy i procent punktów uzyskany za ich wykonanie w poszczególnych województwach OKE Kraków.

Tabela 14. Średnie wyniki uczniów w rejonie OKE w Krakowie za sprawdzane czynności w obszarze *Rozumowanie*

Numer zadania i czynności	Sprawdzana czynność ucznia Uczeń:	Średni wynik w województwie:							
		lubelskim		małopolskim		podkarpackim		OKE Kraków	
		punkty	procent	punkty	procent	punkty	procent	punkty	procent
9	wyznacza liczbę spełniającą warunki zadania	0,68	68,02	0,72	71,68	0,70	70,45	0,70	70,29
14	rozpoznaje trójkąt prostokątny równoramienny	0,70	70,05	0,73	72,76	0,73	72,63	0,72	71,96
16	wskazuje, jaką część całości stanowi wyróżniony fragment obiektu	0,83	82,51	0,84	84,19	0,83	83,38	0,83	83,48
17	wskazuje informacje potrzebne do rozwiązania zadania	0,78	78,24	0,81	80,71	0,78	78,47	0,79	79,37
24-I	oblicza cenę towaru kupionego na raty	1,21	60,66	1,31	65,25	1,26	63,20	1,27	63,37
24-II	oblicza cenę towaru kupionego za gotówkę	0,94	46,79	1,07	53,30	1,02	51,17	1,02	50,85

V.2.4. Korzystanie z informacji

Statystyczny uczeń w rejonie OKE w Krakowie uzyskał w obszarze *Korzystanie z informacji* 2,42 punktu, czyli 60,61% punktów. Na rysunku 9. przedstawiono procent opanowania poszczególnych umiejętności w rozbiciu na zadania.



Rysunek 9. Procent wykonania zadania z obszaru *Korzystanie z informacji* (arkusz S-1-102)

Najwięcej punktów w tym obszarze uczniowie uzyskali za *korzystanie z informacji* zawartych w przypisie do tekstu. We wszystkich trzech województwach procent wykonania tej czynności wynosił, co najmniej 77%. W równie dobrym stopniu (powyżej 71%) zdający opanowali umiejętność wyznaczania przedziału czasowego spełniającego warunki zadania.

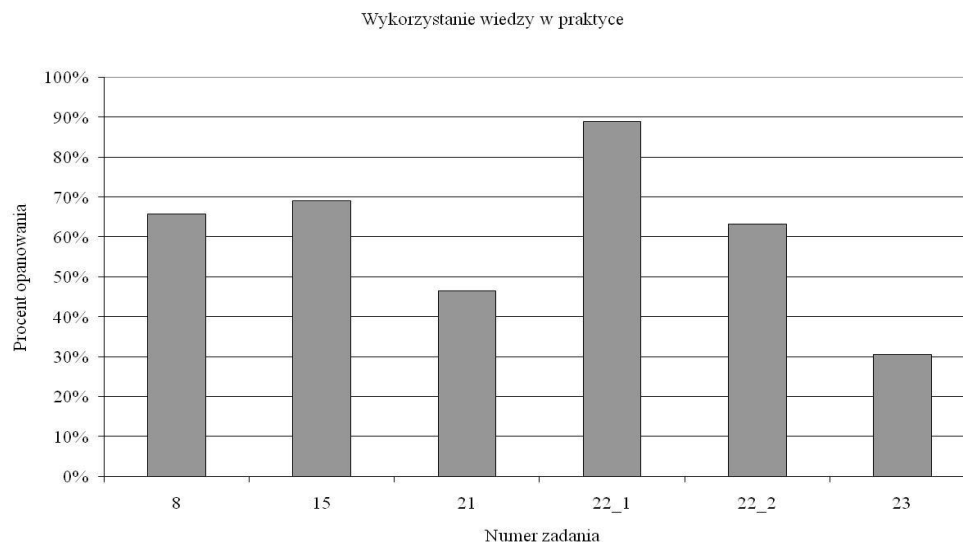
Ponad połowa uczniów poprawnie wskazuje, o ile tygodni później rozpoczęło się dane wydarzenie. Prawie 2/3 uczniów nie umiało wskazać liczby regionów, w których dane wydarzenie miało miejsce w tym samym przedziale czasowym. W tabeli 15. przedstawiono sprawdzane czynności w obszarze *Korzystanie z informacji* oraz średni wynik punktowy i procent punktów.

Tabela 15. Średnie wyniki uczniów w rejonie OKE w Krakowie za sprawdzane czynności w obszarze *Korzystanie z informacji*

Numer zadania i czynności	Sprawdzana czynność ucznia Uczeń:	Średni wynik w województwie							
		lubelskim		małopolskim		podkarpackim		OKE Kraków	
		punkty	procent	punkty	procent	punkty	procent	punkty	procent
5	korzysta z informacji zawartych w przypisie do tekstu	0,77	76,81	0,80	79,60	0,79	78,77	0,79	78,57
18	wskazuje, o ile tygodni później w jednym regionie niż w drugim rozpoczęło się dane wydarzenie	0,51	51,29	0,56	55,83	0,54	53,51	0,54	53,88
19	wskazuje liczbę regionów, w których dane wydarzenie miało miejsce w tym samym przedziale czasowym	0,34	33,78	0,38	38,20	0,36	36,27	0,36	36,40
20	wyznacza przedział czasowy spełniający warunki zadania	0,71	71,28	0,75	75,24	0,73	73,38	0,74	73,58

V.2.5. Wykorzystywanie wiedzy w praktyce

Średni wynik uzyskany przez uczniów w rejonie OKE w Krakowie za rozwiązanie zadań sprawdzających *wykorzystywanie wiedzy w praktyce* to 4,41 punktu, czyli 55,1% punktów. Na rysunku 10. przedstawiono procent opanowania poszczególnych umiejętności w rozbiciu na zadania lub czynności, (jeżeli zadanie sprawdzało więcej niż jedną czynność).



Rysunek 10. Procent wykonania zadania/czynności z obszaru *Wykorzystywanie wiedzy w praktyce*

Tylko jedną czynność „stosowanie porównania ilorazowego” uczniowie opanowali w stopniu zadowalającym, uzyskując ponad 70% punktów. Prawie 2/3 zdających prawidłowo zamienia długość wyrażoną w kilometrach na metry, a 69% zdających potrafi obliczyć obwód prostokąta. Najslabiej zdający opanowali umiejętność obliczania długości rzeczywistej z zastosowaniem podanej skali i wyrażania w kilometrach poprawnie obliczonej długości trasy (zadanie 23.). W tabeli 16 przedstawiono sprawdzane czynności w obszarze *Wykorzystywanie wiedzy w praktyce* i procent punktów uzyskanych za ich wykonanie w rejonie OKE Kraków.

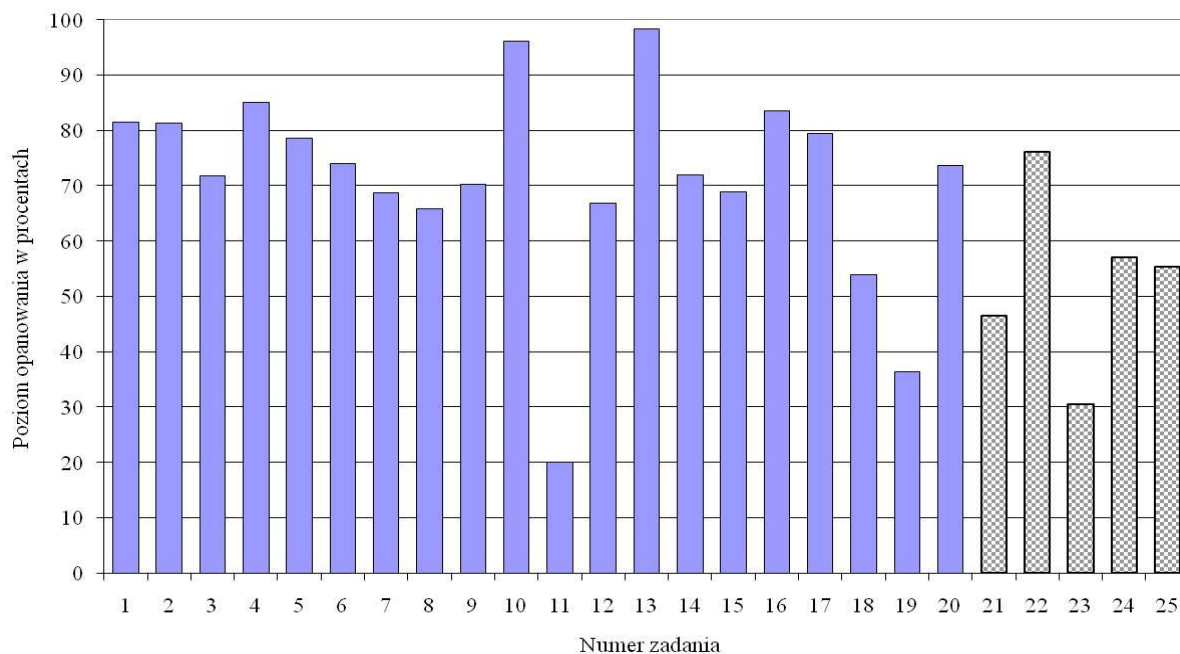
Tabela 16. Średnie wyniki uczniów w rejonie OKE w Krakowie za sprawdzane czynności w obszarze *Wykorzystywanie wiedzy w praktyce*

Numer zadania i czynności	Sprawdzana czynność ucznia Uczeń:	Średni wynik w województwie:							
		lubelskim		małopolskim		podkarpackim		OKE Kraków	
		punkty	procent	punkty	procent	punkty	procent	punkty	procent
8	zamienia długość wyrażoną w kilometrach na metry	0,63	62,90	0,67	67,35	0,66	66,39	0,66	65,82
15	oblicza pole prostokąta	0,65	64,76	0,71	70,71	0,70	69,98	0,69	68,82
21	oblicza długość przedmiotu zastosowaniem podanego algorytmu i wyraża w centymetrach poprawnie obliczoną długość	0,84	42,22	0,98	49,15	0,93	46,56	0,93	46,45
22-I	stosuje porównanie ilorazowe	0,88	88,33	0,90	89,60	0,89	88,69	0,89	88,98
22-II	stosuje porównanie różnicowe	0,60	60,42	0,65	65,20	0,63	63,27	0,63	63,30
23	oblicza długość rzeczywistą z zastosowaniem podanej skali i wyraża w kilometrach poprawnie obliczoną długość trasy	0,52	26,16	0,66	33,03	0,62	31,02	0,61	30,51

V.3. Wyniki uczniów według zadań

Arkusz egzaminacyjny na sprawdzianie składał się z 25 zadań, w tym 5 otwartych o numerach od 21. do 25. Za poprawne rozwiązanie zadań otwartych uczniowie mogli uzyskać tyle samo punktów, co za zadania zamknięte (po 20 punktów). Na rysunku 11 przedstawiono wyniki uczniów (w procentach) uzyskane za rozwiązanie poszczególnych zadań.

Rysunek 11. Procent punktów uzyskanych przez uczniów za rozwiązanie poszczególnych zadań (arkusz S-1-102)



Najłatwiejsze dla uczniów okazały się zadania 10. i 13., które sprawdzały umiejętności w zakresie *Czytania*. Ponad 80% szóstoklasistów wykonało poprawnie również zadanie 4. (sprawdzające umiejętność w zakresie *Czytania*) oraz 16. (sprawdzające umiejętność w zakresie *Rozumowania*). Tylko co piąty zdający poprawnie wykonał zadanie 11., które brzmiało:

W wierszu występują porównania. Służą one przedstawieniu łyżwiarki oraz uwydatnieniu cech

- A. lodu**
- B. łyżew**
- C. ziemi**
- D. ptaka.**

Zadanie to sprawdzało umiejętności w obszarze *Czytanie*.

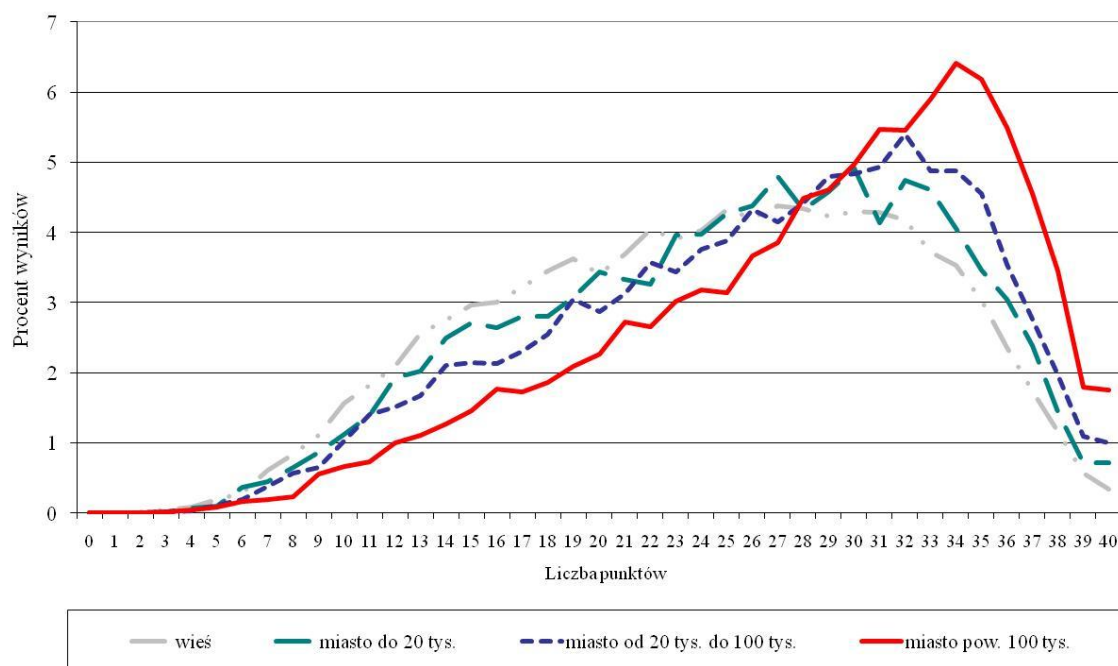
W tabeli 17 przedstawiono średnie wyniki uzyskane przez uczniów za rozwiązanie zadań w rejonie OKE w Krakowie i w poszczególnych województwach.

Tabela 17. Średnie wyniki uzyskane przez uczniów za rozwiązanie poszczególnych zadań w województwach i w rejonie OKE w Krakowie (arkusz S-1-102)

Numer zadania	Obszar standardów wymagań egzaminacyjnych	Maksymalna liczba punktów za zadanie	Typ zadania	Wynik średni w punktach:			
				lubelskie	małopolskie	podkarpackie	OKE Kraków
1	Czytanie	1	WW	0,80	0,82	0,82	0,81
2	Czytanie	1	WW	0,81	0,81	0,81	0,81
3	Czytanie	1	WW	0,71	0,73	0,71	0,72
4	Czytanie	1	WW	0,85	0,85	0,85	0,85
5	Korzystanie z informacji	1	WW	0,77	0,80	0,79	0,79
6	Czytanie	1	WW	0,71	0,76	0,74	0,74
7	Czytanie	1	WW	0,68	0,69	0,68	0,69
8	Wykorzystywanie wiedzy w praktyce	1	WW	0,63	0,67	0,66	0,66
9	Rozumowanie	1	WW	0,68	0,72	0,70	0,70
10	Czytanie	1	WW	0,96	0,96	0,96	0,96
11	Czytanie	1	WW	0,19	0,21	0,20	0,20
12	Czytanie	1	WW	0,65	0,69	0,66	0,67
13	Czytanie	1	WW	0,98	0,98	0,98	0,98
14	Rozumowanie	1	WW	0,70	0,73	0,73	0,72
15	Wykorzystywanie wiedzy w praktyce	1	WW	0,65	0,71	0,70	0,69
16	Rozumowanie	1	WW	0,83	0,84	0,83	0,83
17	Rozumowanie	1	WW	0,78	0,81	0,78	0,79
18	Korzystanie z informacji	1	WW	0,51	0,56	0,54	0,54
19	Korzystanie z informacji	1	WW	0,34	0,38	0,36	0,36
20	Korzystanie z informacji	1	WW	0,71	0,75	0,73	0,74
21	Wykorzystywanie wiedzy w praktyce	2	KO	0,84	0,98	0,93	0,93
22	Wykorzystywanie wiedzy w praktyce	2	RO	1,49	1,55	1,52	1,52
23	Wykorzystywanie wiedzy w praktyce	2	KO	0,52	0,66	0,62	0,61
24	Rozumowanie	4	RO	2,15	2,37	2,29	2,28
25	Pisanie	10	RO	5,44	5,59	5,55	5,54

V.4. Wyniki uczniów według lokalizacji szkół

Podobnie jak w latach ubiegłych wyniki uczniów w miastach są wyższe niż na wsiach. Statystyczny uczeń klasy szóstej w rejonie OKE w Krakowie kształcący się w szkole wiejskiej uzyskał na sprawdzianie 24,10 punktu, czyli 60,24% punktów możliwych do otrzymania. Średni wynik ucznia w mieście powyżej 100 tys. mieszkańców jest wyższy o 4,15 punktu, czyli o 10,38%.



Rysunek 12. Rozkłady wyników sprawdzianu w zależności od wielkości miejscowości

W grupie wyników niżej średnich więcej jest uczniów ze wsi i małych miast niż uczniów z miast powyżej 100 tys. mieszkańców.

W tabeli 18. przedstawiono wyniki uzyskane przez uczniów w poszczególnych województwach według wielkości miejscowości, w której znajdowała się szkoła.

Tabela 18. Średnie wyniki uczniów według województw z uwzględnieniem lokalizacji szkół w rejonie OKE Kraków

Lokalizacja szkoły	Średnie wyniki uczniów w województwie:						OKE Kraków	
	lubelskim		małopolskim		podkarpackim			
	punkty	procent	punkty	procent	punkty	procent	punkty	procent
Wieś	23,17	57,93	24,47	61,18	24,38	60,95	24,10	60,24
Miasto do 20 tys.	24,15	60,39	25,71	64,28	25,31	63,27	25,17	62,93
Miasto od 20 do 100 tys.	25,74	64,34	25,90	64,75	26,91	67,27	26,18	65,44
Miasto powyżej 100 tys.	27,56	68,91	28,77	71,93	27,24	68,10	28,25	70,62
Sprawdzian (arkusz S-1-102)	24,39	60,98	25,61	64,04	25,16	62,91	25,14	62,85

We wszystkich województwach wraz ze wzrostem wielkości miejscowości, wyniki uczniów są coraz wyższe. Analizując wyniki w poszczególnych województwach z uwzględnieniem wielkości miejscowości, zauważamy, że zarówno na wsiach jak i w miastach najwyższe wyniki uzyskali uczniowie w województwie małopolskim, uzyskując odpowiednio od 61,18% do 71,93% punktów. Największa różnica między wynikami uczniów na wsiach i w dużym mieście (powyżej 100 tys. mieszkańców) wystąpiła w województwie lubelskim (4,39 punktu), najmniejsza w województwie podkarpackim (2,86 punktu).

W zakresie wszystkich badanych obszarów umiejętności wraz ze wzrostem liczby mieszkańców miejscowości, w której położona jest szkoła, wzrasta procent punktów uzyskanych przez uczniów. Największe różnice w poziomie opanowania umiejętności przez uczniów w miastach powyżej 100 tys. mieszkańców i w szkołach wiejskich występują w obszarze *Pisanie*. Wyniki zdających różnią się w tym obszarze o 11,87% punktu. Najmniejsza różnica w wynikach wystąpiła w zakresie *Czytania* i wynosiła ona 7,07% punktu.

Tabela 19. Wyniki uczniów w obszarach umiejętności z uwzględnieniem lokalizacji szkół w rejonie OKE Kraków

Kategoria umiejętności	Wieś		Miasto do 20 tys.		Miasto od 20 do 100 tys.		Miasto powyżej 100 tys.	
	punkty	procent	punkty	procent	punkty	procent	punkty	procent
Czytanie (10 pkt)	7,25	72,51	7,47	74,71	7,63	76,25	7,96	79,58
Pisanie (10 pkt)	5,24	52,36	5,55	55,46	5,83	58,35	6,42	64,23
Rozumowanie (8 pkt)	5,10	63,81	5,35	66,87	5,56	69,53	6,02	75,24
Korzystanie z informacji (4 pkt)	2,31	57,75	2,45	61,17	2,55	63,77	2,73	68,36
Wykorzystywanie wiedzy w praktyce (8 pkt)	4,19	52,42	4,36	54,50	4,60	57,55	5,11	63,91
Sprawdzian (40 pkt) (arkusz S-1-102)	24,10	60,24	25,17	62,93	26,18	65,44	28,25	70,62

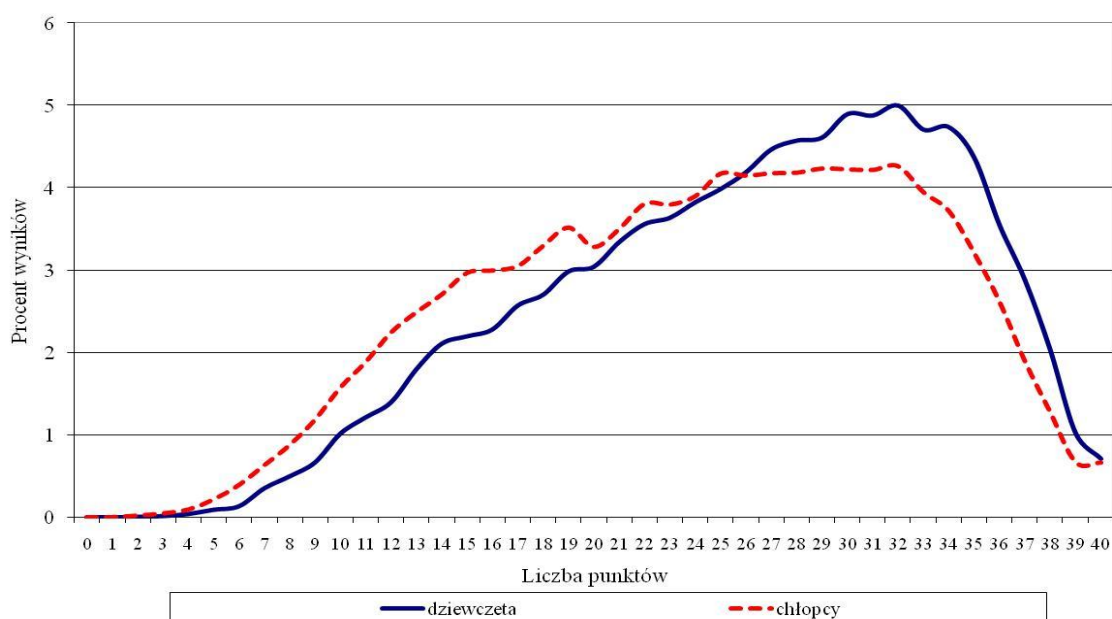
V.5. Wyniki uczniów z uwzględnieniem płci

Dziewczęta uzyskały na sprawdzianie wyniki wyższe niż chłopcy o 1,81 punktu, czyli o 4,53% punktów możliwych do uzyskania. Wyniki dziewcząt są wyższe w każdym z trzech badanych województw.

Tabela 20. Średnie wyniki chłopców i dziewcząt w poszczególnych województwach

Płeć	Średnie wyniki uczniów w województwie:						OKE Kraków	
	lubelskim		małopolskim		podkarpackim			
	punkty	procenty	punkty	procenty	punkty	procenty	punkty	procenty
dziewczęta	25,32	63,30	26,47	66,18	26,19	65,46	26,06	65,16
chłopcy	23,50	58,75	24,79	61,97	24,19	60,48	24,25	60,63
Sprawdzian (arkusz S-1-102)	24,39	60,98	25,61	64,04	25,16	62,91	25,14	62,85

Na rysunku poniżej przedstawiono procentowe rozkłady wyników sprawdzianu dla dziewcząt i chłopców pracujących z arkuszem S-1-102.



Rysunek 13. Rozkład wyników dziewcząt i chłopców w rejonie OKE Kraków

W grupie wyników niżej średnich więcej jest chłopców niż dziewcząt, natomiast wśród wyników wyższych jest więcej wyników dziewcząt niż chłopców.

Wyniki dziewcząt są wyższe we wszystkich sprawdzanych obszarach umiejętności. Największa różnica między wynikami dziewcząt i chłopców wystąpiła w zakresie sprawdzanych umiejętności w obszarze *pisania*. Z umiejętności *Pisanie* dziewczęta uzyskały 61,13% punktów możliwych do otrzymania, a chłopcy tylko 49,79% punktów, czyli o 11,34 punktu

procentowego mniej. Najmniejsza różnica między wynikami dziewcząt i chłopców jest w obszarze *Wykorzystanie wiedzy w praktyce* i wynosi 2,04 punktu procentowego.

Tabela 21. Wyniki chłopców i dziewcząt w obszarach umiejętności

Kategoria umiejętności	Średni wynik w OKE Kraków			
	dziewcząt		chłopców	
	punkty	procent	punkty	procent
Czytanie (10 pkt)	7,55	75,49	7,33	73,28
Pisanie (10 pkt)	6,11	61,13	4,98	49,79
Rozumowanie (8 pkt)	5,44	67,99	5,24	65,44
Korzystanie z informacji (4 pkt)	2,47	61,75	2,38	59,51
Wykorzystywanie wiedzy w praktyce (8 pkt)	4,49	56,14	4,33	54,10
Sprawdzian (40 pkt) (arkusz S-1-102)	26,06	65,16	24,25	60,63

V.6. Porównanie wyników uczniów bez dysleksji i uczniów z dysleksją rozwojową

Do sprawdzianu w 2010 roku w rejonie OKE w Krakowie przystąpiło 7481 uczniów ze specyficznymi trudnościami w uczeniu się.

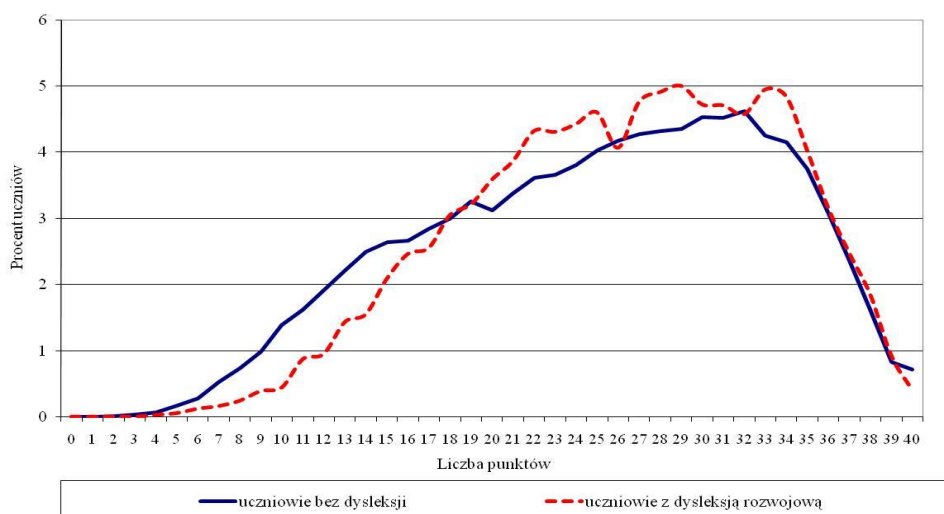
W tabeli 25. zaprezentowano procent uczniów ze specyficznymi trudnościami w nauce na sprawdzianach od 2002 do 2010 roku w poszczególnych województwach.

Tabela 22. Udział procentowy uczniów z dysleksją rozwojową na sprawdzianach w latach 2002 - 2010

Rok	Procent uczniów z dysleksją rozwojową w województwie:		
	lubelskim	małopolskim	podkarpackim
2002	5	12	3
2003	5	11	3
2004	6	12	3
2005	7	11	4
2006	8	11	4
2007	8	11	5
2008	9	10	5
2009	9	10	5
2010	10	11	6

Z danych zawartych w tabeli wynika, że najniższy odsetek szóstoklasistów z dysleksją rozwojową występuje w województwie podkarpackim, najwyższy w małopolskim. W województwach: lubelskim i podkarpackim procent uczniów z dysleksją systematycznie wzrasta. Od 2002 do 2010 roku w tych województwach wzrósł dwukrotnie, w lubelskim z 5% do 10%, w podkarpackim z 3% do 6%. W województwie małopolskim stwierdza się niewielki spadek ilości uczniów z dysleksją z 12% w 2002 roku do 11% w 2010 roku. Uczniowie z dysleksją rozwojową rozwiązy-

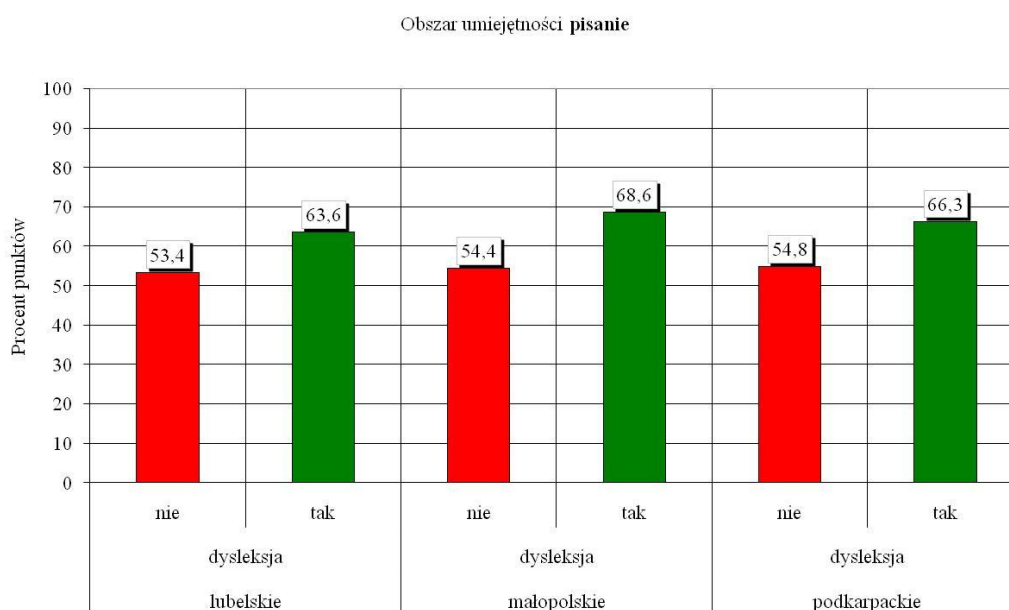
wali na sprawdzianie arkusz standardowy S-1, ale ich prace oceniane były według odrębnych kryteriów. Uczniowie z dysleksją rozwojową stanowili 9% pracujących z tym arkuszem.



Rysunek 14. Rozkład wyników uczniów bez dysfunkcji i uczniów z dysleksją rozwojową

Średni wynik uzyskany przez uczniów z dysleksją rozwojową w rejonie OKE w Krakowie jest nieznacznie wyższy (o 3,21 %) od średniego wyniku uczniów bez dysleksji.

Poziom opanowania przez uczniów z dysleksją umiejętności w poszczególnych obszarach jest zróżnicowany. Zauważyć należy, że wyniki uczniów z dysleksją z obszaru *pisania* są około 10% wyższe w każdym województwie niż wyniki uczniów bez dysleksji. Porównanie poziomu wykonalności zadania z obszaru *pisania* przez uczniów z dysleksją i uczniów bez dysfunkcji w poszczególnych województwach przedstawia rysunek poniżej.



Rysunek 15. Wyników uczniów bez dysfunkcji i uczniów z dysleksją rozwojową w obszarze Pisanie

W pozostałych obszarach wyniki uczniów z dysleksją były niższe, przy czym różnica w obszarze *Czytanie i Rozumowanie* nie przekroczyła 1%, a w obszarze *Korzystanie z informacji* wyniosła 2,35%. Wyniki punktowe i procentowe wykonanie zadań w poszczególnych województwach dla uczniów bez dysfunkcji i z dysleksją przedstawia tabela 26.

Tabela 23. Wyniki uczniów bez dysleksji i z dysleksją rozwojową w obszarach umiejętności według województw

Kategoria umiejętności	woj. lubelskie		woj. małopolskie		woj. podkarpackie		OKE Kraków	
	Dysleksja							
	Tak	Nie	Tak	Nie	Tak	Nie	Tak	Nie
	Wyniki w punktach							
Czytanie	7,19	7,37	7,47	7,50	7,36	7,42	7,36	7,44
Pisanie	6,36	5,34	6,86	5,44	6,63	5,48	6,66	5,42
Rozumowanie	4,83	5,17	5,50	5,46	5,34	5,34	5,26	5,34
Korzystanie z informacji	2,19	2,35	2,43	2,50	2,35	2,42	2,34	2,43
Wykorzystywanie wiedzy w praktyce	4,04	4,14	4,83	4,54	4,57	4,43	4,54	4,40
Sprawdzian (arkusz S-1-102)	24,61	24,37	27,09	25,44	26,25	25,09	26,17	25,04
Kategoria umiejętności	woj. lubelskie		woj. małopolskie		woj. podkarpackie		OKE Kraków	
	Dysleksja							
	Tak	Nie	Tak	Nie	Tak	Nie	Tak	Nie
	Wyniki w procentach							
Czytanie	71,94	73,73	74,71	75,05	73,59	74,23	73,64	74,44
Pisanie	63,56	53,36	68,62	54,37	66,26	54,84	66,62	54,23
Rozumowanie	60,34	64,64	68,75	68,25	66,74	66,71	65,79	66,78
Korzystanie z informacji	54,71	58,68	60,66	62,40	58,76	60,59	58,47	60,82
Wykorzystywanie wiedzy w praktyce	50,54	51,77	60,42	56,77	57,14	55,33	56,76	54,94
Sprawdzian (arkusz S-1-102)	61,52	60,92	67,73	63,60	65,62	62,73	65,42	62,59

V.7. Wyniki uczniów w skali znormalizowanej

Przedstawienie wyników w skali znormalizowanej może być wykorzystane przez uczniów do ustalenia pozycji własnego wyniku punktowego ze sprawdzianu na tle wyników innych uczniów. Uczeń jest w stanie określić, ilu zdających uzyskało taki sam lub podobny wynik oraz obliczyć, ilu uczniów otrzymało wyniki wyższe, a ilu niższe. Na przykład: jeżeli wynik ucznia wynosi 33 punkty, to uznajemy go za wynik wysoki. Wynik taki sam lub zbliżony uzyskało 12,1% szóstoklasistów w Polsce. Tylko 11,1% uczniów w kraju uzyskało wynik wyższy.

Tabela 24. Rozkład wyników uczniów w skali standardowej dziewiątki – Sprawdzian 2010

Nazwa wyniku	najniższy	bardzo niski	niski	niżej średni	średni	wyżej średni	wysoki	bardzo wysoki	najwyższy	
Stopień skali	1	2	3	4	5	6	7	8	9	
Przedział punktowy	0 – 9	10 – 13	14 – 17	18 – 22	23 – 27	28 – 31	32 – 34	35 – 37	38 – 40	
Procent uczniów	lubelskie	3,2%	7,6%	11,4%	18,0%	20,2%	17,4%	11,7%	7,9%	2,6%
	małopolskie	2,4%	6,3%	9,9%	15,7%	19,7%	18,1%	14,0%	10,2%	3,7%
	podkarpackie	2,5%	6,9%	10,3%	16,3%	20,6%	18,0%	13,3%	9,1%	2,9%
	OKE Kraków	2,6%	6,8%	10,5%	16,5%	20,1%	17,9%	13,2%	9,2%	3,2%
	Polska	3,1	7,6	11,3	17,3	20,2	17,3	12,1	8,4	2,7
Grupy	I			II			III			
	Uczniowie zagrożeni niskimi osiągnięciami			Uczniowie o średnim potencjale			Uczniowie o znacznym potencjale			

W tabeli 22. przedstawiono przedziały punktowe wyników w **dziewięciostopniowej skali znormalizowanej** dla wyników uczniów z całego kraju.

W tabeli wyróżniono 3 grupy uczniów: **grupa I** (1, 2, 3 stanin) to uczniowie zagrożeni niskimi wynikami na dalszym etapie kształcenia, uzyskali oni na sprawdzianie od 0 do 17 punktów, czyli mniej niż 43% punktów możliwych do otrzymania; **grupa II** to uczniowie o średnim potencjale, uzyskali oni wyniki od 18 do 31 punktów, (4, 5 i 6 stopień skali staninowej); **grupa III** to uczniowie o znacznym potencjale, uzyskali wyniki od 32 do 40 punktów, czyli co najmniej 80% punktów.

Procentowy udział uczniów zagrożonych niskimi osiągnięciami na wsiach jest dwukrotnie większy niż w dużych miastach (tabela 23.). Im większe miasto tym procentowy udział uczniów zagrożonych niskimi osiągnięciami jest mniejszy. Na wsi w I grupie uczniów znalazło się 23,1% piszących sprawdzian, w miastach do 20 tys. mieszkańców 19,6%, w miastach od 20 do 100 tys. 16,3%, zaś w miastach powyżej 100 tys. mieszkańców 11,%. Najwyższy odsetek uczniów o znacznym potencjale występuje w miastach powyżej 100 tys. mieszkańców (41,0%), na wsiach jest prawie dwukrotnie mniejszy (20,6%).

Tabela 25. Rozkład wyników uczniów w skali standardowej dziewiątki – Sprawdzian 2010

Nazwa wyniku	najniższy	bardzo niski	niski	niżej średni	średni	wyżej średni	wysoki	bardzo wysoki	najwyższy
Stopień skali	1	2	3	4	5	6	7	8	9
Przedziały punktowe	0 – 9	10 – 13	14 – 17	18 – 22	23 – 27	28 – 31	32 – 34	35 – 37	38 – 40
Wieś	3,2%	8,0%	11,9%	18,2%	20,8%	17,2%	11,4%	7,1%	2,1%
Miasto do 20 tys.	2,5%	6,5%	10,6%	15,9%	21,4%	17,9%	13,4%	8,9%	2,9%
Miasto od 20 do 100 tys.	2,0%	5,6%	8,7%	15,1%	19,6%	19,0%	15,2%	10,9%	4,1%
Miasto powyżej 100 tys.	1,3%	3,5%	6,2%	11,6%	16,9%	19,5%	17,8%	16,2%	7,0%
Grupy	I			II			III		
	Uczniowie zagrożeni niskimi osiągnięciami			Uczniowie o średnim potencjale			Uczniowie o znacznym potencjale		

W tabeli 24. przedstawiono procent punktów uzyskanych przez uczniów w zakresie pięciu sprawdzanych obszarów umiejętności według wyników, wyrażonych w kolejnych stopniach skali *standardowej dziewiątki*.

Przyjęto, że dana kategoria umiejętności została opanowana przez uczniów w stopniu zadowalającym, jeżeli uzyskali oni, co najmniej 70% punktów możliwych do osiągnięcia (zacięzione pola w tabeli). Jeśli za rozwiązanie zadań sprawdzających umiejętności z tej kategorii uzyskali co najmniej 50% oznacza to, że została ona opanowana w stopniu koniecznym.

Tabela 26. Poziom opanowania przez uczniów sprawdzanych obszarów umiejętności w skali standardowej dziewiątki

Nazwa wyniku	najniższy	bardzo niski	niski	niżej średni	średni	wyżej średni	wysoki	bardzo wysoki	najwyższy
Stopień skali	1	2	3	4	5	6	7	8	9
Przedziały punktowe	0 – 9	10 – 13	14 – 17	18 – 22	23 – 27	28 – 31	32 – 34	35 – 37	38 – 40
Poziom opanowania kategorii umiejętności w procentach									
Czytanie	37,27	51,23	60,55	68,59	75,73	81,28	85,42	89,12	94,31
Pisanie	12,56	23,21	33,56	43,74	53,38	63,65	74,04	84,50	96,03
Rozumowanie	14,80	24,10	33,58	49,16	68,52	84,17	92,34	96,45	99,21
Korzystanie z informacji	17,85	25,28	35,94	48,11	60,93	71,47	80,13	87,63	96,00
Wykorzystywanie wiedzy w praktyce	9,04	16,54	25,32	37,52	53,06	67,90	80,38	90,82	98,59
Sprawdzian (arkusz S-1-092)	19,01	29,27	38,90	50,23	62,69	73,79	82,42	89,62	96,74

Uczniowie z wynikami powyżej 23 punktów (piąty i wyższy stopień skali staninowej) opanowali umiejętności w zakresie *Czytania* w stopniu zadowalającym, czyli uzyskali, co najmniej 70% punktów.

Uczniowie, których wyniki odpowiadają piątemu staninowi pozostałe umiejętności opanowali słabiej, ale we wszystkich badanych obszarach wykonali zadania na poziomie koniecznym.

Uczniowie, których wyniki odpowiadają szóstemu przedziałowi skali znormalizowanej opanowali dodatkowo na poziomie zadowalającym umiejętności w zakresie *Rozumowania i Korzystania z informacji*.

Uczniowie z wynikami 7, 8. i 9. stanina opanowali w stopniu zadowalającym wszystkie badane obszary umiejętności.

VI. Wyniki szkół

VI.1. Podstawowe miary statystyczne dla szkół podstawowych

Wynik średni dla szkoły w rejonie OKE w Krakowie wynosi 24,62 punktu, czyli 61,56% punktów możliwych do uzyskania. Najniższy wynik szkoły to 9,0 punktów, najwyższy 36,18 punktów. Najwięcej szkół uzyskało wynik 24 punkty.

W tabeli 27. przedstawiono podstawowe dane statystyczne dotyczące wyników szkół podstawowych w rejonie OKE w Krakowie i w poszczególnych województwach.

Tabela 27. Podstawowe miary statystyczne dla wyników szkół – (arkusz S-1-102)

Podstawowe miary	Lubelskie		Małopolskie		Podkarpackie		OKE Kraków	
	punkty	procent	punkty	procent	punkty	procent	punkty	procent
Średni wynik szkoły	23,71	59,28	25,15	62,88	24,76	61,90	24,62	61,56
Modalna	25	62,50	23	57,50	24	60,00	24	60,00
Mediana	23,70	59,24	25,11	62,77	24,80	62,00	24,67	61,67
Wynik najniższy	9,45	23,64	9	22,50	10	25,00	9	22,50
Wynik najwyższy	36,18	90,44	35,39	88,47	33	82,50	36,18	90,44
Rozstęp	26,72	66,80	26,39	65,97	23	57,50	27,18	67,94
Odchylenie standardowe	3,27	8,18	3,20	8,01	2,89	7,24	3,19	7,97

Różnice między średnimi wynikami szkół w poszczególnych województwach są niewielkie. Różnica między średnim wynikiem szkół w województwie małopolskim i średnim wynikiem szkół w województwie podkarpackim wynosi 0,39 punktu, zaś między średnim wynikiem w województwie małopolskim i lubelskim - 1,44 punktu.

Rozstęp między wynikami poszczególnych szkół w rejonie OKE w Krakowie wynosi 27,18 punktu. Najniższy średni wynik 9 punktów uzyskała szkoła w województwie małopolskim (sprawdzian pisało 2 uczniów), najwyższy 36,18 punktów – województwie lubelskim.

VI.2. Wyniki szkół według lokalizacji

Najwyższe wyniki uzyskały szkoły podstawowe zlokalizowane w miastach powyżej 100 tys. mieszkańców, najniższe – szkoły wiejskie. Im większa miejscowość, tym wyższy średni wynik szkół tam zlokalizowanych. Największa różnica, 4,16 punktu, między średnimi wynikami szkół w dużych miastach i na wsiach występuje w województwie małopolskim, następnie w województwie lubelskim (3,03 punktu) i w podkarpackim (2,02 punktu).

Tabela 28. Średnie wyniki szkół według lokalizacji w rejonie OKE Kraków - arkusz S-1-102

Lokalizacja szkoły	Średnie wyniki szkół według lokalizacji w województwie:						OKE Kraków	
	lubelskim		małopolskim		podkarpackim			
	punkty	procent	punkty	procent	punkty	procent	punkty	procent
Wieś	23,37	58,43	24,57	61,43	24,44	61,10	24,18	60,45
Miasto do 20 tys.	24,01	60,03	25,76	64,40	25,13	62,82	25,13	62,82
Miasto od 20 do 100 tys.	25,64	64,10	25,46	63,64	27,06	67,65	26,08	65,21
Miasto powyżej 100 tys.	26,42	66,04	28,73	71,83	26,46	66,14	27,98	69,94
OKE Kraków	23,71	59,28	25,15	62,88	24,76	61,90	24,62	61,56

VI.3. Wyniki szkół z uwzględnieniem liczby oddziałów klas VI

Najwyższe wyniki uzyskały szkoły duże z 4 i więcej oddziałami klas szóstych, najniższe zaś szkoły z jednym oddziałem. W rejonie OKE w Krakowie różnica między średnimi wynikami szkół z co najmniej czterema oddziałami i szkołami małymi - z jednym oddziałem - wyniosła 2,23 punktu. W województwach lubelskim i podkarpackim wraz ze wzrostem liczby oddziałów wzrasta średni wynik szkoły. Jest to spowodowane tym, że szkoły z wieloma oddziałami są to najczęściej szkoły wielkomiejskie. W województwie małopolskim najwyższy średni wynik uzyskały szkoły z 3 oddziałami.

Tabela 29. Średnie wyniki szkół z uwzględnieniem liczby oddziałów klas VI w rejonie OKE Kraków

Województwo	Średni wynik szkół:							
	z 1 oddziałem klasy VI		z 2 oddziałami klas VI		z 3 oddziałami klas VI		z 4 i więcej oddziałami klas VI	
	punkty	procent	punkty	procent	punkty	procent	punkty	procent
lubelskie	23,45	58,63	23,67	59,17	24,54	61,35	26,43	66,09
małopolskie	24,83	62,08	25,42	63,55	26,95	67,39	26,61	66,52
podkarpackie	24,52	61,29	25,12	62,80	25,95	64,87	26,68	66,71
OKE Kraków	24,33	60,83	24,91	62,28	26,01	65,03	26,56	66,40

VI.4. Wyniki szkół publicznych i niepublicznych

Średni wynik uzyskany przez szkoły niepubliczne w rejonie OKE w Krakowie jest o 3,41 punktu wyższy od średniego wyniku uzyskanego przez szkoły publiczne. Należy pamiętać, że do sprawdzianu w szkołach niepublicznych przystąpiło 847 uczniów, co stanowi **1% ogółu uczniów** trzech województw. Najwyższy wynik uzyskały szkoły niepubliczne w województwie małopolskim. Ich średni wynik jest o 5 punktów wyższy od wyniku uzyskanego przez szkoły publiczne. W województwie podkarpackim szkoły niepubliczne uzyskały wynik o 3,3 punktu wyższy, a w województwie lubelskim o 0,98 punktu wyższy.

Tabela 30. Wyniki szkół publicznych i niepublicznych w rejonie OKE Kraków (arkusz S-1-102)

Typ szkoły	Średni wynik szkół podstawowych:			
	publicznych		niepublicznych z uprawnieniami szkół publicznych	
	punkty	procent	punkty	procent
woj. lubelskie	23,69	59,23	24,67	61,67
woj. małopolskie	25,04	62,60	30,04	75,11
woj. podkarpackie	24,73	61,82	28,03	70,08
OKE Kraków	24,56	61,41	27,97	69,93

VI.5. Wyniki szkół w skali znormalizowanej

Przedstawienie wyników szkół w skali znormalizowanej może zostać wykorzystane przez szkoły do ustalenia pozycji jej wyniku punktowego na tle wyników innych szkół. Szkoła może obliczyć, jaki procent szkół uzyskało taki sam lub zbliżony wynik oraz ile szkół uzyskało wynik wyższy lub niższy.

Tabela 31. Rozkład średnich wyników szkół na skali standardowej dziewiątki

Stopień skali i nazwa wyniku		1 najniższy	2 bardzo niski	3 niski	4 niżej średni	5 średni	6 wyżej średni	7 wysoki	8 bardzo wysoki	9 najwyż- szy
Przedział punktowy		7,6–18,5	18,6–20,3	20,4–21,8	21,9–23,2	23,3–24,8	24,9–26,2	26,3–27,8	27,9–29,9	30,0–37,7
Procent szkół	lubelskie	5,2%	8,2%	14,0%	16,4%	19,7%	16,1%	10,9%	6,6%	3,0%
	małopolskie	1,5%	4,4%	7,8%	13,8%	19,0%	17,9%	17,2%	11,5%	6,8%
	podkarpackie	2,3%	4,5%	7,5%	13,3%	22,8%	18,5%	17,1%	10,8%	3,3%
	OKE Kraków	2,8%	5,5%	9,5%	14,4%	20,4%	17,6%	15,4%	9,9%	4,7%
	Polska	3,9%	7,1%	12,3%	16,7%	19,8%	16,7%	12,3%	7,1%	4,2%

Analizując wyniki szkół można stwierdzić, że w rejonie OKE Kraków wyniki niskie na poziomie trzech pierwszych staninów uzyskało łącznie 17,8% szkół, to jest o 5,5% mniej niż w Polsce. Biorąc pod uwagę poszczególne województwa stwierdzamy, że w województwach małopolskim i podkarpackim podobnie jak w rejonie OKE Kraków, procent szkół z wynikami niskimi jest niższy niż w kraju (odpowiednio 13,7% i 14,3% szkół), natomiast w województwie lubelskim procent szkół z wynikami niskimi jest wyższy niż w kraju i wynosi 27,4%. Najwyższy odsetek szkół w wynikami wysokimi na poziomie 7., 8. i 9. stanina występuje w województwie małopolskim (35,5% szkół), następnie w podkarpackim (31,2%) i w lubelskim (20,5%).

VII. Wyniki uczniów piszących arkusze dostosowane

VII.1. Wyniki uczniów słabo widzących i uczniów niewidomych

VII.1.1. Opis arkuszy dla uczniów słabo widzących i uczniów niewidomych

Standardowy arkusz S-1-102 został dostosowany dla uczniów słabo widzących i niewidomych. W arkuszach S-4-102 i S-5-102 zastosowano powiększoną czcionkę odpowiednio Arial 16 pkt. i Arial 24 pkt., oraz zmieniono treść niektórych tekstów poprzedzających zadania oraz treść kilku zadań. W zestawie S-6-102 zadania zapisano w druku Braille'a, dokonano zmiany treści tekstów do zadań, rysunki zastąpiono opisem oraz wprowadzono zmiany w treści niektórych zadań.

VII.1.2. Podstawowe miary statystyczne

Do sprawdzianu w rejonie OKE w Krakowie przystąpiło 108 uczniów słabo widzących i 6 uczniów niewidomych, co stanowi 0,13% ogółu piszących. Najwięcej uczniów niewidomych i słabo widzących kształci się w województwie małopolskim.

Rozwiązali oni test *Wspomnienia Kazimierza Górskiego* w wersji dostosowanej z powiększoną czcionką (arkusze S-4-102, S-5-102) lub z drukiem Braille'a (arkusz S-6-102).

Statystyczny uczeń uzyskał wynik 19,27 punktu, co stanowi 48,16% punktów możliwych do uzyskania. Wynik najniższy 5 punktów wystąpił w województwie małopolskim, wynik najwyższy 35 punktów w województwie lubelskim. Najwięcej uczniów uzyskało wynik 12 punktów (modalna). Wynik środkowy (mediana) to 19 punktów.

W tabeli 32. przedstawiono podstawowe dane statystyczne dotyczące wyników uczniów słabo widzących i niewidomych w rejonie OKE w Krakowie i w poszczególnych województwach.

Tabela 32. Podstawowe miary statystyczne – arkusze S-4-102, S-5-102, S-6-102

Podstawowe miary statystyczne	Wyniki w województwie:						OKE Kraków	
	lubelskim		małopolskim		podkarpackim			
	punkty	procent	punkty	procent	punkty	procent	punkty	procent
Średni wynik sprawdzianu	19,11	47,76	19,73	49,33	17,96	44,89	19,27	48,16
Modalna	20	50,00	12	30,00	15	37,50	12	30,00
Mediana	20	50,00	20	50,00	15	37,50	19	47,50
Wynik najniższy	6	15,00	5	12,50	6	15,00	5	12,50
Wynik najwyższy	35	87,50	34	85,00	34	85,00	35	87,50
Rozstęp	29	72,50	29	72,50	28	70,00	30	75,00
Odchylenie standardowe	7,84	19,61	7,81	19,53	8,54	21,34	7,93	19,82

VII.1.3. Wyniki uczniów słabo widzących i niewidomych w obszarach umiejętności

Wyniki uczniów w obszarach umiejętności są zróżnicowane. Najlepiej uczniowie słabo widzący i niewidomi opanowali umiejętności w obszarze *Korzystanie z informacji* uzyskując 57,08% punktów możliwych do otrzymania, najslabiej zaś z zakresu *Wykorzystanie wiedzy w praktyce* (44,14% punktu). Spośród trzech województw najwyższe wyniki uzyskali uczniowie z województwa podkarpackiego. Uzyskali oni wyniki wyższe od uczniów z pozostałych województw w czterech z pięciu obszarów umiejętności.

Tabela 33. Wyniki uczniów słabo widzących i niewidomych w obszarach umiejętności według województw

Obszar umiejętności	Wyniki w województwie:						OKE Kraków	
	lubelskim		małopolskim		podkarpackim		punkty	procent
	punkty	procent	punkty	procent	punkty	procent		
Czytanie	4,63	46,32	4,42	44,23	4,35	43,48	4,44	44,42
Pisanie	5,32	53,16	5,41	54,08	4,65	46,52	5,24	52,39
Rozumowanie	3,74	46,71	3,83	47,89	3,61	45,11	3,77	47,12
Korzystanie z informacji	2,21	55,26	2,32	58,10	2,22	55,43	2,28	57,08
Wykorzystywanie wiedzy w praktyce	3,21	40,13	3,75	46,83	3,13	39,13	3,53	44,14
Sprawdzian arkusz S-4, S-5, S-6	19,11	47,76	19,73	49,33	17,96	44,89	19,27	48,16

VII.2. Wyniki uczniów słabo słyszących i niesłyszących

VII.2.1. Opis arkusza dla uczniów słabo słyszących i niesłyszących

Arkusz **S-7-102** dla uczniów słabo słyszących i niesłyszących zawierał 20 zadań zamkniętych wielokrotnego wyboru punktowanych 0-1 oraz 7 zadań otwartych. Wśród zadań otwartych były 4 zadania krótkiej odpowiedzi (KO) i 3 zadania rozszerzonej odpowiedzi (RO). Zadaniem krótkiej odpowiedzi badano wykonanie od jednej do trzech czynności, zadania rozszerzonej odpowiedzi sprawdzały od dwóch do czterech czynności. Zadania obejmowały wiadomości i umiejętności zawarte w standardach wymagań egzaminacyjnych i podstawie programowej. W tabeli 34. znajdują się numery zadań testowych według sprawdzanych umiejętności.

Tabela 34. Przyporządkowanie zadań i punktów do sprawdzanych obszarów umiejętności

Obszar umiejętności	Numery zadań	Maksymalna liczba punktów	Waga punktów w procentach
Czytanie	1, 2, 3, 4, 6, 7, 11, 12, 13, 14	10	25
Pisanie	25-II, 26, 27,	10	25
Rozumowanie	9, 10, 16, 17, 24,	8	20
Korzystanie z informacji	5, 18, 19, 20,	4	10
Wykorzystywanie wiedzy w praktyce	8, 15, 21, 22, 23, 25-I	8	20
Sprawdzian (arkusz S–7–102)		40	100

VII.2.2. Podstawowe miary statystyczne

W rejonie OKE w Krakowie do sprawdzianu z arkuszem dostosowanym S–7–102 przystąpiło 128 uczniów słabo słyszących i niesłyszących, czyli 0,2% ogółu piszących. Uzyskali oni średni wynik 23,03 punktu, czyli 57,58% punktów możliwych do otrzymania. Najniższy wynik 3 punkty wystąpił w województwie lubelskim, wynik najwyższy 40 punktów – w małopolskim.

Podstawowe dane o wynikach uczniów w województwach zamieszczono w tabeli 35.

Tabela 35. Podstawowe miary statystyczne – arkusz S–7–102

Podstawowe miary statystyczne	Wyniki w województwie						OKE Kraków	
	lubelskim		małopolskim		podkarpackim			
	punkty	procent	punkty	procent	punkty	procent	punkty	procent
Średni wynik sprawdzianu	20,79	51,97	24,51	61,27	22,67	56,67	23,03	57,58
Modalna	25	62,50	29	72,50	26	65	29	72,50
Mediana	20	50	25	62,50	26	65	24	60
Wynik najniższy	3	7,50	4	10	6	15	3	7,50
Wynik najwyższy	37	92,50	40	100	38	95	40	100
Rozstęp	34	85	36	90	32	80	37	92,50
Odchylenie standardowe	8,95	22,38	10,11	25,28	9,09	22,73	9,59	23,98

VII.2.3. Wyniki uczniów słabo słyszących i niesłyszących w obszarach umiejętności

Spośród pięciu obszarów umiejętności uczniowie słabo słyszący i niesłyszący najlepiej opanowali umiejętności w zakresie *pisania*, uzyskując 67,27% punktów możliwych do otrzymania. Najwyższe wyniki w zakresie czterech obszarów umiejętności uzyskali uczniowie z województwa małopolskiego. Jedynie w obszarze *Pisanie* uczniowie z województwa podkarpackiego uzyskali wynik wyższy niż uczniowie z pozostałych województw.

Tabela 36. Wyniki uczniów słabo słyszących i niesłyszących w obszarach umiejętności według województw

Obszar umiejętności	Wyniki w województwie						OKE Kraków	
	lubelskim		małopolskim		podkarpackim			
	punkty	procent	punkty	procent	punkty	procent	punkty	procent
Czytanie	6,36	63,64	7,00	70,00	6,47	64,72	6,69	66,87
Pisanie	6,00	60,00	6,97	69,66	7,00	70,00	6,73	67,27
Rozumowanie	3,03	37,88	4,10	51,27	3,25	40,63	3,59	44,82
Korzystanie z informacji	2,36	59,09	2,56	63,98	2,50	62,50	2,49	62,30
Wykorzystywanie wiedzy w praktyce	3,03	37,88	3,88	48,52	3,44	43,06	3,54	44,24
Sprawdzian (arkusz S-7-102)	20,79	51,97	24,51	61,27	22,67	56,67	23,03	57,58

VII.3. Wyniki uczniów z upośledzeniem umysłowym w stopniu lekkim

VII.3.1. Opis arkusza dla uczniów z upośledzeniem umysłowym w stopniu lekkim

Arkusz **S-8-102** dla uczniów z upośledzeniem umysłowym w stopniu lekkim nosił tytuł *Wycieczki*. Zawierał on 26 zadań, w tym 11 zadań zamkniętych, w których uczeń wskazywał jedną odpowiedź spośród trzech zaproponowanych, 5 zadań typu prawda – fałsz, 7 zadań krótkiej odpowiedzi i 3 zadania rozszerzonej odpowiedzi.

Tabela 37. Przyporządkowanie zadań i punktów do sprawdzanych obszarów umiejętności

Obszar umiejętności	Numery zadań	Maksymalna liczba punktów	Waga punktów w procentach
Czytanie	1-I, 2, 12, 14, 20, 21, 23, 27	9	22,5
Pisanie	11,	8	20,0
Rozumowanie	1-II, 3, 4-I, 6, 7, 13, 15, 18-I, 19,	9	22,5
Korzystanie z informacji	17, 22,	2	5,0
Wykorzystywanie wiedzy w praktyce	4-II, 5, 8, 9, 10, 16, 18-II, 24, 25, 26	12	30,0
Sprawdzian (arkusz S-8-102)		40	100

VII.3.2. Podstawowe miary statystyczne

Do sprawdzianu w 2010 roku przystąpiło w rejonie OKE w Krakowie 1 054 uczniów z upośledzeniem umysłowym w stopniu lekkim.

Stanowią oni 1,3% ogółu uczniów klas szóstych piszących sprawdzian. Statystyczny uczeń z upośledzeniem w stopniu lekkim uzyskał na sprawdzianie w rejonie OKE w Krakowie 25,8 punktu, co stanowi 64,51% punktów możliwych do otrzymania. Najniższy wynik 0 punktów wystąpił w województwie podkarpackim, najwyższy 40 punktów we wszystkich

trzech województwach. Najwięcej piszących otrzymało wynik 27 punkty (modalna). Wynik środkowego ucznia w rozkładzie wyników wyniósł również 27 punkty. Podstawowe dane dotyczące wyników uczniów w województwach zamieszczono w tabeli 38.

Tabela 38. Podstawowe miary statystyczne (arkusz S–8–102)

Podstawowe miary statystyczne	Wyniki w województwie						OKE Kraków	
	lubelskim		małopolskim		podkarpackim			
	punkty	procent	punkty	procent	punkty	procent	punkty	procent
Średni wynik sprawdzianu	24,74	61,84	25,95	64,87	26,53	66,32	25,80	64,51
Modalna	28	70,00	27	67,50	30	75,00	27	67,50
Mediana	25	62,50	27	67,50	27	67,50	27	67,50
Wynik najniższy	3	7,50	2	5,00	0	0,00	0	0,00
Wynik najwyższy	40	100,00	40	100,00	40	100,00	40	100,00
Rozstęp	37	92,50	38	95,00	40	100,00	40	100,00
Odchylenie standardowe	8,02	20,04	7,46	18,65	7,35	18,38	7,61	19,03

VII.3.3. Wyniki uczniów z upośledzeniem umysłowym w stopniu lekkim

Uczniowie z upośledzeniem umysłowym w stopniu lekkim najlepiej opanowali sprawdzane umiejętności w zakresie *Korzystania z informacji* i *Czytania*, uzyskując odpowiednio 78,75% i 72,34% punktów możliwych do otrzymania. Najslabiej zaś opanowali umiejętności w zakresie *Pisania* (57,27% punktu).

Różnice między wynikami uczniów w poszczególnych województwach w zakresie obszarów umiejętności są niewielkie (nie przekraczają 0,6 punktu).

Tabela 39. Wyniki uczniów z upośledzeniem w stopniu lekkim w obszarach umiejętności według województw

Kategoria umiejętności	Wyniki w województwie:						OKE Kraków	
	lubelskim		małopolskim		podkarpackim			
	punkty	procent	punkty	procent	punkty	procent	punkty	procent
Czytanie	6,23	69,18	6,57	73,04	6,68	74,18	6,51	72,34
Pisanie	4,23	52,87	4,62	57,72	4,83	60,42	4,58	57,27
Rozumowanie	5,34	59,35	5,55	61,62	5,61	62,35	5,51	61,23
Korzystanie z informacji	1,52	75,84	1,61	80,65	1,58	79,01	1,57	78,75
Wykorzystywanie wiedzy w praktyce	7,42	61,85	7,60	63,32	7,83	65,21	7,63	63,54
Sprawdzian (arkusz S8-102)	24,74	61,84	25,95	64,87	26,53	66,32	25,80	64,51

VIII. Aneks

VIII.1. Przedziały punktowe wyników uczniów w skali staninowej w latach 2002-2010

Przedstawione w tabeli przedziały punktowe wyników uczniów rozwiązujących na sprawdzianie w kolejnych latach arkusz standardowy pozwala na przybliżone porównanie osiągnięć uczniów.

Tabela 40. Przedziały punktowe wyników uczniów w skali *standardowej dziewiątki*

Nazwa wyniku	najniższy	bardzo niski	niski	niżej średni	średni	wyżej średni	wysoki	bardzo wysoki	najwyższy
Stopień skali	1	2	3	4	5	6	7	8	9
Procent uczniów	4%	7%	12%	17%	20%	17%	12%	7%	4%
Rok	Przedziały punktowe wyników uczniów w roku								
2010	0 – 9	10 – 13	14 – 17	18 – 22	23 – 27	28 – 31	32 – 34	35 – 37	38 – 40
2009	0 – 9	10 – 12	13–16	17 – 20	21 – 24	25 – 28	29 – 32	33 – 35	36 – 40
2008	0 – 11	12 – 15	16 – 20	21 – 24	25 – 28	29 – 31	32 – 34	35 – 36	37 – 40
2007	0 – 11	12 – 15	16 – 20	21 – 25	26 – 30	31 – 33	34 – 35	36 – 37	38 – 40
2006	0 – 9	10 – 13	14 – 18	19 – 23	24 – 29	30 – 33	34 – 36	37 – 38	39 – 40
2005	0 – 13	14 – 18	19 – 23	24 – 28	29 – 32	33 – 35	36 – 37	38	39 – 40
2004	0 – 10	11 – 15	16 – 19	20 – 23	24 – 27	28 – 31	32 – 34	35 – 37	38 – 40
2003	0 – 15	16 – 19	20 – 23	24 – 27	28 – 31	32 – 34	35 – 36	37 – 38	39 – 40
2002	0 – 15	16 – 20	21 – 24	25 – 28	29 – 32	33 – 35	36 – 37	38	39 – 40

VIII.2. Przedziały punktowe wyników szkół w skali staninowej w latach 2002-2010

Tabela 41. Przedziały punktowe wyników szkół w skali *standardowej dziewiątki*

Nazwa wyniku	najniższy	bardzo niski	niski	niżej średni	średni	wyżej średni	wysoki	bardzo wysoki	najwyższy
Stopień skali	1	2	3	4	5	6	7	8	9
Procent szkół	4%	7%	12%	17%	20%	17%	12%	7%	4%
Rok	Przedziały punktowe wyników szkół w roku								
2010	7,6–18,5	18,6–20,3	20,4–21,8	21,9–23,2	23,3–24,8	24,9–26,2	26,3–27,8	27,9–29,9	30,0–37,7
2009	7,9 – 17,0	17,1 – 18,7	18,8 – 20,0	20,1 – 21,3	21,4 – 22,7	22,8 – 24,1	24,2 – 25,6	25,7 – 27,7	27,8 – 35,7
2008	5,2 – 20,0	20,1 – 21,9	22,0 – 23,3	23,4 – 24,7	24,8 – 26,1	26,2 – 27,5	27,6 – 29,0	29,1 – 30,9	31,0 – 38,0
2007	7,2 – 20,8	20,9 – 22,6	22,7 – 24,1	24,2 – 25,4	25,5 – 26,8	26,9 – 28,2	28,3 – 29,7	29,8 – 31,7	31,8 – 39,5
2006	4,0 – 19,1	19,2 – 20,9	21,0 – 22,6	22,7 – 24,1	24,2 – 25,7	25,8 – 27,3	27,4 – 29,0	29,1 – 31,3	31,4 – 39,0
2005	11,0 – 23,7	23,8 – 25,6	25,7 – 27,0	27,1 – 28,4	28,5 – 29,7	29,8 – 31,0	31,1 – 32,3	32,4 – 33,8	33,9 – 39,2
2004	2,0 – 19,6	19,7 – 21,4	21,5 – 22,9	23,0 – 24,3	24,4 – 25,7	25,8 – 27,2	27,3 – 28,9	29,0 – 31,2	31,3 – 39,5
2003	7,7 – 23,1	23,2 – 24,9	25,0 – 26,3	26,4 – 27,6	27,7 – 28,9	29,0 – 30,1	30,2 – 31,3	31,4 – 32,8	32,9 – 39,0
2002	7,5 – 24,2	24,3 – 26,0	26,1 – 27,4	27,5 – 28,7	28,8 – 30,0	30,1 – 31,3	31,4 – 32,8	32,9 – 34,6	34,7 – 39,5

VIII.3. Średnie wyniki uczniów w powiatach oraz liczba szkół z wynikiem niskim, średnim i wysokim

Średnie wyniki uczniów ze sprawdzianu w powiatach oraz liczby szkół z wynikiem niskim, średnim i wysokim. Szkoły z wynikiem niskim, to szkoły, których wyniki znajdują się od 1 do 3 stopnia skali staninowej, z wynikiem średnim od 4 do 6 stopnia skali staninowej, a z wynikiem wysokim od 7 do 9 stopnia skali staninowej. Prezentowane wyniki zostały obliczone z uwzględnieniem wyłącznie arkusza standardowego.

Województwo lubelskie

Tabela 42. Średnie wyniki sprawdzianu w powiatach oraz liczby szkół z wynikiem niskim, średnim i wysokim

Powiat	Średni wynik w punktach	Średni wynik w procentach	Liczba przystępujących do egzaminu	Liczba szkół z wynikiem:		
				niskim	średnim	wysokim
bialski	23,21	58,01	1400	14	42	7
biłgorajski	24,22	60,55	1214	16	25	14
chełmski	22,86	57,14	880	14	27	6
hrubieszowski	23,02	57,55	724	19	20	4
janowski	22,43	56,08	565	16	9	2
krasnostawski	23,09	57,73	737	7	21	4
kraśnicki	23,44	58,59	1055	17	26	9
lubartowski	24,53	61,33	1007	10	26	15
lubelski	24,04	60,11	1544	15	49	13
łęczyński	25,07	62,67	616	3	16	8
łukowski	23,70	59,24	1354	23	26	13
opolski	23,62	59,06	679	5	23	4
parczewski	22,49	56,21	404	11	9	2
puławski	24,43	61,07	1219	11	20	8
radzyński	24,65	61,61	781	8	16	11
rycki	23,54	58,84	678	8	19	5
świdnicki	25,41	63,53	725	6	10	7
tomaszowski	22,56	56,39	1027	22	24	7
włodawski	23,70	59,24	399	7	11	3
zamojski	23,35	58,37	1256	16	37	10
m. Biała Podlaska	25,81	64,51	674	0	4	4
m. Chełm	25,12	62,80	642	1	7	3
m. Lublin	27,56	68,91	3001	5	12	26
m. Zamość	26,73	66,82	701	0	5	5

Województwo małopolskie

Tabela 43. Średnie wyniki sprawdzianu w powiatach oraz liczby szkół z wynikiem niskim, średnim i wysokim

Powiat	Średni wynik w punktach	Średni wynik w procentach	Liczba przystępujących do egzaminu	Liczba szkół z wynikiem:		
				niskim	średnim	wysokim
bocheński	25,47	63,68	1234	5	30	16
brzeski	23,87	59,68	1155	9	32	8
chrzanowski	25,25	63,12	1121	3	24	13
dąbrowski	24,08	60,20	687	7	18	8
gorlicki	24,18	60,46	1339	11	33	12
krakowski	26,33	65,82	2600	8	50	62
limanowski	24,76	61,89	1825	14	42	24
miechowski	24,83	62,09	503	1	18	8
myślenicki	25,70	64,26	1514	8	23	26
nowosądecki	24,33	60,82	2900	16	87	25
nowotarski	23,05	57,63	2381	37	56	12
olkuski	25,74	64,36	1105	5	20	24
oświęcimski	25,41	63,52	1542	2	24	18
proszowicki	25,17	62,92	480	2	12	11
suski	24,14	60,34	1030	6	29	9
tarnowski	24,27	60,67	2450	26	70	27
tatrzański	23,98	59,96	733	13	13	8
wadowicki	25,33	63,33	1792	3	46	19
wielicki	25,61	64,02	1261	3	24	21
m. Kraków	29,21	73,04	5762	3	16	107
m. Nowy Sącz	26,32	65,80	852	1	6	9
m. Tarnów	26,48	66,20	1118	1	9	11

Województwo podkarpackie

Tabela 44. Średnie wyniki sprawdzianu w powiatach oraz liczby szkół z wynikiem niskim, średnim i wysokim

Powiat	Średni wynik w punktach	Średni wynik w procentach	Liczba przystępujących do egzaminu	Liczba szkół z wynikiem:		
				niskim	średnim	wysokim
bieszczadzki	25,17	62,92	244	1	8	4
brzozowski	25,12	62,80	781	1	24	14
dębicki	25,15	62,88	1483	11	32	24
jarosławski	24,21	60,53	1420	17	31	11
jasielski	25,27	63,17	1271	11	31	26
kolbuszowski	25,36	63,40	770	3	25	12
krośnieński	24,87	62,18	1321	6	37	18
leżajski	24,04	60,09	840	6	19	3
lubaczowski	24,51	61,28	678	4	16	5
łańcucki	25,07	62,67	970	3	27	7
mielecki	26,32	65,80	1471	4	24	31
nizański	24,81	62,03	801	3	24	11
przemyski	23,18	57,95	930	22	25	14
przeworski	23,33	58,31	954	10	31	4
ropczycko-sędziszowski	25,04	62,61	835	6	27	13
rzeszowski	24,68	61,69	1983	13	55	25
sanocki	24,42	61,06	1019	11	24	5
stalowowolski	26,64	66,61	1124	1	15	19
strzyżowski	24,92	62,29	790	6	23	14
tarnobrzeski	25,23	63,08	596	2	14	11
leski	24,85	62,11	318	1	11	5
m. Krosno	27,71	69,29	473	0	3	9
m. Przemyśl	25,51	63,77	709	0	8	3
m. Rzeszów	27,30	68,26	1482	1	9	18
m. Tarnobrzeg	27,11	67,78	486	0	3	6

VIII.4. Średnie wyniki szkół podstawowych w gminach w 2010 roku

Średnie wyniki uczniów ze sprawdzianu w gminach oraz liczby szkół z wynikiem niskim, średnim i wysokim. Szkoły z wynikiem niskim, to szkoły, których wyniki znajdują się od 1 do 3 stopnia skali staninowej, z wynikiem średnim od 4 do 6 stopnia skali staninowej, a z wynikiem wysokim od 7 do 9 stopnia skali staninowej. Prezentowane wyniki zostały obliczone z uwzględnieniem wyłącznie arkusza standardowego.

WOJEWÓDZTWO LUBELSKIE

Tabela 45. Średnie wyniki sprawdzianu w gminach oraz liczby szkół z wynikiem niskim, średnim i wysokim

Powiat	Gmina	Średni wynik w punktach	Średni wynik w procentach	Liczba przystępujących do sprawdzianu	Liczba szkół z wynikiem:		
					niskim	średnim	wysokim
białski	m. Międzyrzec Podlaski	23,49	58,72	216	1	2	0
	m. Terespol	24,70	61,74	69	0	1	0
	Biała Podlaska	22,98	57,45	161	3	7	1
	Drelów	24,77	61,92	65	1	3	2
	Janów Podlaski	21,53	53,83	62	1	0	0
	Kodeń	23,12	57,79	43	0	1	1
	Konstantynów	22,03	55,08	61	1	1	0
	Leśna Podlaska	23,30	58,24	44	0	1	0
	Łomazy	23,96	59,89	69	0	3	0
	Międzyrzec Podlaski	23,11	57,78	158	2	7	0
	Piszczac	23,31	58,28	90	0	3	1
	Rokitno	23,17	57,92	30	0	1	0
	Rososz	24,40	61,00	35	1	1	0
	Sławatycze	23,17	57,93	35	0	1	0
	Sosnówka	23,52	58,79	29	1	2	0
	Terespol	23,26	58,15	73	0	3	0
	Tuczna	19,44	48,60	50	1	1	0
	Wisznice	25,06	62,66	47	0	2	1
Zalesie	22,38	55,95	63	2	2	1	
biłgorajski	m. Biłgoraj	25,89	64,73	295	0	3	1
	Aleksandrów	26,50	66,25	40	0	0	1
	Biłgoraj	21,78	54,46	152	6	2	3
	Biszczka	23,53	58,83	32	1	1	1
	Frampol	23,86	59,64	97	1	4	0
	Goraj	26,33	65,83	36	0	1	1
	Józefów	22,10	55,25	81	1	3	0
	Księżpol	24,51	61,28	109	0	3	1
	Łukowa	22,95	57,36	74	1	2	0
	Obsza	22,11	55,27	47	2	1	0
	Potok Górny	22,35	55,88	68	2	2	0
	Tarnogród	24,46	61,15	85	2	1	2
	Tereszpol	26,60	66,51	48	0	1	2
	Turobin	26,08	65,20	50	0	1	2

Powiat	Gmina	Średni wynik w punktach	Średni wynik w procentach	Liczba przystępujących do sprawdzianu	Liczba szkół z wynikiem:		
					niskim	średnim	wysokim
chełmski	m. Rejowiec Fabryczny	23,68	59,21	63	0	2	0
	Białopole	23,43	58,58	37	0	2	0
	Chełm	23,54	58,85	135	1	5	1
	Dorohusk	23,28	58,21	78	2	2	1
	Dubienka	20,40	51,00	20	2	0	0
	Kamień	22,27	55,69	62	1	3	0
	Leśniowice	21,95	54,88	43	2	2	0
	Rejowiec Fabryczny	22,76	56,90	42	1	2	1
	Ruda-Huta	24,53	61,34	43	0	1	0
	Sawin	23,89	59,72	54	0	3	1
	Siedliszcze	23,18	57,96	76	1	3	0
	Wierzbica	23,79	59,48	58	0	1	1
	Wojśławice	20,24	50,60	46	1	0	0
	Żmudź	20,60	51,50	45	1	1	0
Rejowiec	22,14	55,35	78	2	0	1	
hrubieszowski	m. Hrubieszów	24,19	60,47	203	0	3	0
	Dołhobyczów	23,75	59,39	61	2	0	1
	Horodło	23,50	58,75	56	1	4	0
	Hrubieszów	22,48	56,21	114	5	6	2
	Mircze	21,53	53,81	80	4	1	0
	Trzeszczany	23,67	59,17	48	0	3	0
	Uchanie	21,00	52,50	43	2	0	0
	Werbkowice	22,41	56,03	119	5	3	1
janowski	Batorz	20,27	50,67	45	2	1	0
	Chrzanów	19,55	48,86	33	2	1	0
	Dzwola	20,14	50,35	85	4	0	0
	Godziszów	22,05	55,14	73	4	1	1
	Janów Lubelski	24,74	61,86	202	1	3	0
	Modliborzyce	20,75	51,87	75	3	0	0
	Potok Wielki	23,88	59,71	52	0	3	1
krasnostawski	m. Krasnystaw	24,10	60,24	218	1	2	1
	Fajslawice	25,96	64,91	55	0	3	1
	Gorzków	19,37	48,42	30	1	0	1
	Izbica	23,45	58,63	93	1	5	0
	Krasnystaw	23,87	59,68	94	0	3	1
	Kraśniczyn	21,33	53,32	49	1	1	0
	Łopiennik Górny	22,75	56,88	48	0	4	0
	Rudnik	22,03	55,07	36	1	2	0
	Siennica Różana	19,82	49,55	50	1	0	0
	Żółkiewka	22,05	55,12	64	1	1	0
kraśnicki	m. Kraśnik	24,89	62,23	371	0	5	2
	Annopol	21,17	52,92	96	4	3	1
	Dzierzkowice	21,84	54,61	51	2	1	0
	Gościeradów	24,40	60,99	96	3	1	1
	Kraśnik	25,13	62,82	55	0	2	1
	Szastarka	21,44	53,60	66	3	2	1
	Trzydnik Duży	21,88	54,70	74	3	1	1
	Urzędów	21,53	53,82	93	1	4	0
	Wilkołaz	22,43	56,08	86	1	3	0
	Zakrzówek	24,73	61,83	67	0	4	2

Powiat	Gmina	Średni wynik w punktach	Średni wynik w procentach	Liczba przystępujących do sprawdzianu	Liczba szkół z wynikiem:		
					niskim	średnim	wysokim
lubartowski	m. Lubartów	27,00	67,50	235	0	1	2
	Abramów	22,90	57,25	60	1	2	0
	Firlej	23,29	58,24	68	0	3	1
	Jeziorzany	23,56	58,89	27	0	1	0
	Kamionka	24,59	61,47	63	0	2	1
	Kock	22,62	56,54	78	2	1	1
	Lubartów	24,71	61,79	112	1	2	5
	Michów	23,15	57,87	74	1	3	0
	Niedźwiada	25,15	62,88	92	1	2	3
	Ostrów Lubelski	22,90	57,24	68	1	3	0
	Ostrówek	22,63	56,56	40	1	1	1
	Serniki	23,42	58,54	60	2	3	0
Uścimów	26,37	65,92	30	0	2	1	
lubelski	Bełżyce	25,13	62,81	151	1	5	2
	Borzechów	21,80	54,49	44	2	1	0
	Bychawa	24,16	60,39	148	0	5	0
	Garbów	24,47	61,19	97	0	4	1
	Głusk	25,07	62,66	91	1	3	1
	Jabłonna	23,99	59,97	85	1	3	1
	Jastków	24,83	62,06	126	0	3	2
	Konopnica	23,87	59,66	89	1	3	1
	Krzczonów	24,96	62,40	52	0	1	1
	Niedzwica Duża	24,36	60,89	140	0	6	1
	Niemce	23,68	59,19	182	1	6	0
	Strzyżewice	26,46	66,16	95	0	3	2
	Wojciechów	22,93	57,32	56	2	3	0
	Wólka	20,42	51,04	79	4	1	0
	Wysokie	21,24	53,09	72	2	1	0
Zakrzew	24,14	60,34	37	0	1	1	
łęczyński	Cyców	24,13	60,33	75	0	4	2
	Ludwin	23,13	57,81	64	1	3	0
	Łęczna	25,94	64,86	236	1	1	2
	Milejów	23,62	59,05	105	1	3	1
	Puchaczów	27,04	67,60	76	0	1	2
	Spiczyn	24,92	62,29	60	0	4	1
lukowski	m. Łuków	25,90	64,75	362	0	1	2
	m. Stoczek Łukowski	21,97	54,93	35	0	1	0
	Adamów	25,01	62,53	80	0	2	1
	Krzywda	21,59	53,98	147	5	1	1
	Łuków	23,89	59,72	205	2	6	4
	Serokomla	20,38	50,96	52	2	0	0
	Stanin	22,38	55,95	134	4	4	0
	Stoczek Łukowski	22,77	56,93	97	2	4	1
	Trzebieszów	23,97	59,93	107	3	2	3
	Wojcieszków	21,05	52,63	79	5	2	0
Wola Mysłowska	24,50	61,25	56	0	3	1	
opolski	Chodel	20,65	51,63	78	2	1	0
	Józefów	23,00	57,50	67	1	3	0
	Karczmiska	25,15	62,87	68	0	3	1
	Łazińska	22,69	56,71	54	0	4	0
	Opole Lubelskie	23,86	59,65	210	1	5	2
	Poniatowa	24,04	60,11	138	1	5	0
	Wilków	25,39	63,48	64	0	2	1

Powiat	Gmina	Średni wynik w punktach	Średni wynik w procentach	Liczba przystępujących do sprawdzianu	Liczba szkół z wynikiem:		
					niskim	średnim	wysokim
parczewski	Dębowa Kłoda	20,36	50,90	39	2	0	1
	Jabłoń	24,49	61,23	55	1	3	1
	Milanów	20,26	50,64	39	2	1	0
	Parczew	23,72	59,31	174	2	2	0
	Podedwórze	18,96	47,41	28	1	0	0
	Siemień	22,81	57,03	53	2	3	0
	Sosnowica	17,81	44,53	16	1	0	0
puławski	m. Puławy	25,49	63,71	513	2	3	3
	Baranów	21,34	53,35	56	1	0	0
	Janowiec	24,79	61,97	33	0	1	0
	Kazimierz Dolny	23,61	59,03	59	1	2	1
	Końskowola	23,78	59,45	86	1	2	1
	Kurów	23,64	59,09	96	0	2	0
	Markuszów	20,90	52,25	20	1	0	0
	Nałęczów	23,78	59,44	103	2	2	1
	Puławy	22,86	57,16	125	3	4	0
	Wąwolnica	25,56	63,91	48	0	2	1
	Żyrzyn	25,38	63,44	80	0	2	1
radzyński	m. Radzyń Podlaski	27,02	67,56	209	0	0	2
	Borki	21,89	54,73	83	2	2	1
	Czemierniki	22,80	57,00	50	1	0	1
	Kąkolewnica Wschodnia	24,05	60,11	110	0	5	1
	Komarówka Podlaska	24,28	60,70	61	1	1	0
	Radzyń Podlaski	25,99	64,98	105	1	3	3
	Ulan-Majorat	23,70	59,24	82	1	2	2
	Wołyń	22,78	56,94	81	2	3	1
rycki	Dęblin	24,51	61,26	184	0	3	2
	Kłoczew	23,76	59,39	86	1	4	1
	Nowodwór	21,61	54,03	49	2	2	0
	Ryki	23,85	59,63	248	2	7	2
	Stężyca	21,45	53,63	64	2	2	0
	Ułęż	22,53	56,33	47	1	1	0
świdnicki	Świdnik	27,72	69,31	379	0	0	4
	Mełgiew	23,42	58,55	74	1	3	2
	Piaski	21,08	52,71	121	3	2	0
	Rybczewice	23,47	58,66	43	1	2	0
	Trawniki	24,30	60,74	108	1	3	1
tomaszowski	m. Tomaszów Lubelski	24,58	61,46	243	0	2	0
	Bełzec	23,00	57,50	42	0	1	0
	Jarczów	21,10	52,74	42	2	0	1
	Krynice	25,17	62,92	48	0	2	1
	Lubycza Królewska	20,41	51,01	74	3	0	0
	Łaszczów	20,54	51,34	84	4	1	0
	Rachanie	22,84	57,10	62	1	2	1
	Susiec	21,50	53,75	102	2	6	0
	Tarnawatka	22,98	57,45	47	1	2	0
	Telatyn	22,58	56,46	48	1	1	0
	Tomaszów Lubelski	24,75	61,89	106	1	6	4
	Tyszowce	19,69	49,22	74	4	1	0
	Ulhówek	18,93	47,32	55	3	0	0

Powiat	Gmina	Średni wynik w punktach	Średni wynik w procentach	Liczba przystępujących do sprawdzianu	Liczba szkół z wynikiem:		
					niskim	średnim	wysokim
włodawski	m. Włodawa	24,56	61,41	144	0	2	0
	Hanna	23,09	57,73	32	1	3	0
	Hańsk	21,42	53,54	48	1	1	0
	Stary Brus	23,67	59,17	27	0	1	0
	Urszulin	25,48	63,69	44	1	1	2
	Włodawa	24,04	60,11	45	1	1	1
	Wola Uhruska	21,81	54,52	31	2	1	0
	Wyryki	22,61	56,52	28	1	1	0
zamojski	Adamów	23,88	59,69	73	0	3	0
	Grabowiec	20,41	51,02	59	2	0	0
	Komarów-Osada	24,84	62,11	51	1	3	1
	Krasnobród	22,63	56,57	102	1	2	0
	Łabunie	23,24	58,10	84	0	2	0
	Miączyn	22,96	57,39	71	2	3	1
	Nielisz	21,16	52,89	70	1	2	0
	Radecznica	21,74	54,35	65	2	2	0
	Sitno	25,18	62,95	77	1	2	3
	Skierbieszów	21,61	54,02	51	2	1	0
	Stary Zamość	22,81	57,03	64	1	1	1
	Sułów	22,84	57,10	44	1	2	0
	Szczebrzeszyn	22,11	55,26	142	1	5	0
	Zamość	25,73	64,33	231	1	7	4
	Zwierzyniec	24,14	60,35	72	0	2	0
m. Biała Podlaska	25,81	64,51	674	0	4	4	
m. Chełm	25,12	62,80	642	1	7	3	
m. Lublin	27,56	68,91	3001	5	12	26	
m. Zamość	26,73	66,82	701	0	5	5	

WOJEWÓDZTWO MAŁOPOLSKIE

Tabela 46. Średnie wyniki sprawdzianu w gminach oraz liczby szkół z wynikiem niskim, średnim i wysokim

Powiat	Gmina	Średni wynik w punktach	Średni wynik w procentach	Liczba przystępujących do sprawdzianu	Liczba szkół z wynikiem:		
					niskim	średnim	wysokim
bocheński	m. Bochnia	27,92	69,80	300	0	1	4
	Bochnia	24,52	61,31	214	1	9	1
	Drwinia	26,60	66,49	67	0	2	3
	Lipnica Murowana	23,59	58,98	86	0	2	0
	Łapanów	23,71	59,28	104	2	2	2
	Nowy Wiśnicz	24,63	61,58	180	1	3	2
	Rzezawa	24,79	61,98	135	0	7	0
	Trzciana	25,07	62,68	70	1	1	3
	Żegocina	25,56	63,91	78	0	3	1
brzeski	Borzęcin	22,16	55,40	118	1	3	1
	Brzesko	24,01	60,03	414	2	7	2
	Czchów	25,34	63,36	111	1	4	2
	Dębno	24,61	61,54	210	1	7	2
	Gnojnik	23,40	58,51	97	2	3	0
	Iwkowa	23,73	59,33	90	1	4	0
	Szczurowa	22,86	57,15	115	1	4	1
chrzanowski	Alwernia	26,20	65,50	106	0	4	3
	Babice	24,42	61,05	102	1	4	0
	Chrzanów	25,42	63,54	408	0	8	2
	Libiąż	23,90	59,74	210	2	2	2
	Trzebinia	25,93	64,81	295	0	6	6
dąbrowski	Bolesław	24,89	62,23	28	0	2	0
	Dąbrowa Tarnowska	24,53	61,32	246	1	6	3
	Gręboszów	24,41	61,03	34	0	1	1
	Mędrzechów	25,15	62,86	55	0	2	0
	Olesno	24,06	60,15	85	3	2	1
	Radgoszcz	20,19	50,48	109	3	1	0
	Szczucin	25,79	64,48	130	0	4	3
gorlicki	m. Gorlice	25,58	63,94	283	0	4	1
	Biecz	24,40	61,00	198	1	7	2
	Bobowa	23,03	57,58	162	2	4	1
	Gorlice	25,40	63,50	217	0	6	3
	Lipinki	21,88	54,70	92	1	3	0
	Łużna	23,68	59,20	110	1	4	2
	Moszczenica	22,33	55,82	55	1	1	0
	Ropa	24,20	60,49	66	1	1	1
	Sękowa	23,67	59,17	66	0	2	0
	Uście Gorlickie	22,94	57,36	90	4	1	2
krakowski	Czernichów	24,91	62,28	151	1	5	2
	Igołomia-Wawrzeńczyce	23,74	59,34	72	0	3	1
	Iwanowice	26,96	67,39	95	0	3	4
	Jerzmanowice-Przebinia	25,11	62,78	132	0	5	1
	Kocmyrzów-Luborzycza	26,73	66,83	116	1	1	8
	Krzyszowice	26,17	65,43	314	1	5	6

Powiat	Gmina	Średni wynik w punktach	Średni wynik w procentach	Liczba przystępujących do sprawdzianu	Liczba szkół z wynikiem:		
					niskim	średnim	wysokim
	Liszki	26,57	66,42	158	0	4	6
	Michałowice	23,37	58,43	97	0	3	0
	Mogilany	26,04	65,09	140	0	4	3
	Skąła	25,89	64,74	104	1	1	3
	Skawina	27,16	67,90	427	2	3	8
	Słomniki	25,36	63,40	141	1	3	2
	Sułoszowa	25,33	63,32	92	0	2	2
	Świątniki Górne	27,37	68,42	125	0	1	4
	Wielka Wieś	27,33	68,31	83	0	3	2
	Zabierzów	27,25	68,13	203	1	3	6
	Zielonki	28,42	71,05	150	0	1	4
limanowski	m. Limanowa	26,66	66,65	246	0	2	2
	m. Mszana Dolna	26,73	66,83	139	0	1	1
	Dobra	24,42	61,04	144	0	4	2
	Jodłownik	23,63	59,07	110	1	5	0
	Kamienica	24,08	60,21	121	0	5	2
	Laskowa	23,48	58,70	125	2	3	2
	Limanowa	25,35	63,38	271	2	7	6
	Łukowica	25,98	64,95	137	1	4	4
	Mszana Dolna	24,31	60,79	226	3	6	4
	Niedźwiedź	20,17	50,44	103	3	1	0
	Słopnice	24,34	60,85	109	1	2	0
Tymbark	24,35	60,88	94	1	2	1	
miechowski	Charsznica	25,16	62,91	92	0	2	2
	Gołcza	25,08	62,70	50	0	3	1
	Kozłów	24,16	60,40	50	0	5	1
	Książ Wielki	23,40	58,51	62	0	3	0
	Miechów	25,09	62,72	190	1	3	3
	Raławice	26,27	65,68	33	0	0	1
	Słaboszów	24,23	60,58	26	0	2	0
myslenicki	Dobczyce	26,27	65,68	181	0	4	2
	Lubień	24,50	61,26	143	1	1	2
	Myślenice	27,02	67,55	484	1	5	12
	Pcim	25,02	62,56	135	0	4	1
	Raciechowice	23,39	58,48	69	3	1	1
	Siepraw	28,99	72,48	102	0	0	4
	Sułkowice	25,02	62,54	184	0	4	1
	Tokarnia	21,85	54,62	126	3	2	0
	Wiśniowa	25,24	63,11	90	0	2	3
nowosądecki	m. Grybów	25,15	62,88	86	0	2	0
	Chełmiec	24,50	61,25	395	0	12	4
	Gródek nad Dunajcem	25,37	63,42	150	0	6	2
	Grybów	24,30	60,74	349	0	13	2
	Kamionka Wielka	26,49	66,22	150	0	4	4
	Korzenna	23,57	58,92	213	3	8	3
	Krynica-Zdrój	25,23	63,08	197	0	4	1
	Łabowa	23,51	58,77	77	1	3	0

Powiat	Gmina	Średni wynik w punktach	Średni wynik w procentach	Liczba przystępujących do sprawdzianu	Liczba szkół z wynikiem:		
					niskim	średnim	wysokim
nowosądecki	Łącko	24,91	62,26	212	2	7	3
	Łososina Dolna	23,75	59,36	165	1	7	1
	Muszyna	24,08	60,20	141	0	4	1
	Nawojowa	22,46	56,15	113	3	3	0
	Piwniczna-Zdrój	24,07	60,19	135	1	3	1
	Podegrodzie	23,56	58,90	150	4	4	2
	Rytro	24,09	60,22	46	0	1	0
	Stary Sącz	23,75	59,38	321	1	6	1
nowotarski	m. Nowy Targ	23,94	59,84	355	3	3	1
	Szczawnica	25,09	62,71	82	0	2	0
	Czarny Dunajec	22,61	56,53	252	5	5	3
	Czorsztyn	24,57	61,42	106	0	3	1
	Jabłonka	21,77	54,43	260	7	6	0
	Krościenko nad Dunajcem	23,20	58,01	79	1	2	0
	Lipnica Wielka	22,58	56,46	77	2	2	1
	Łapsze Niżne	23,93	59,81	94	3	3	1
	Nowy Targ	22,46	56,16	319	8	8	3
	Ochothnica Dolna	23,20	58,00	141	1	4	1
	Raba Wyżna	23,67	59,17	202	1	7	0
	Rabka-Zdrój	24,36	60,90	210	0	6	1
	Spytkowice	20,90	52,24	67	2	1	0
	Szaflary	20,55	51,39	137	4	4	0
olkuski	Bukowno	26,14	65,36	91	0	1	1
	Bolesław	25,78	64,44	98	0	3	1
	Klucze	25,64	64,10	141	0	2	5
	Olkusz	26,26	65,64	447	0	9	8
	Trzyciąż	22,48	56,21	99	4	1	2
	Wolbrom	26,03	65,09	229	1	4	7
oświęcimski	m. Oświęcim	25,59	63,98	371	0	4	3
	Brzeszcze	24,67	61,67	212	1	3	1
	Chelmek	23,92	59,80	125	1	2	1
	Kęty	25,64	64,11	338	0	4	5
	Osiek	26,67	66,67	109	0	0	3
	Oświęcim	25,96	64,90	152	0	4	3
	Polanka Wielka	23,93	59,82	57	0	1	0
	Przeciszów	25,56	63,90	77	0	2	1
	Zator	25,85	64,63	101	0	4	1
proszowicki	Koniusza	22,94	57,34	93	1	5	0
	Koszyce	22,28	55,70	50	1	0	1
	Nowe Brzesko	26,40	66,01	57	0	1	2
	Pałecznicza	24,52	61,30	23	0	2	1
	Proszowice	26,43	66,07	230	0	3	5
	Radziemice	25,41	63,52	27	0	1	2
suski	m. Jordanów	24,57	61,43	61	0	1	0
	Sucha Beskidzka	25,94	64,85	102	1	0	2
	Budzów	24,43	61,08	132	1	5	1
	Bystra-Sidzina	22,78	56,96	102	0	3	0
	Jordanów	22,78	56,96	143	2	3	0
	Maków Podhalański	24,26	60,65	165	0	6	2
	Stryszawa	25,21	63,02	155	0	5	2
	Zawoja	23,59	58,98	98	1	3	2
Zembrzyce	23,42	58,54	72	1	3	0	

Powiat	Gmina	Średni wynik w punktach	Średni wynik w procentach	Liczba przystępujących do sprawdzianu	Liczba szkół z wynikiem:		
					niskim	średnim	wysokim
tarnowski	Ciężkowice	23,55	58,88	145	4	2	3
	Gromnik	24,43	61,06	120	0	4	1
	Lisia Góra	24,87	62,18	189	1	7	3
	Pleśna	22,74	56,85	153	3	5	1
	Radłów	23,59	58,98	120	2	4	2
	Ryglice	26,31	65,77	156	2	1	4
	Rzepiennik Strzyżewski	24,29	60,73	99	0	5	0
	Skrzyszów	23,56	58,90	161	2	2	3
	Tarnów	25,64	64,10	286	1	7	4
	Tuchów	23,85	59,63	238	3	8	0
	Wierzchosławice	24,10	60,25	99	0	6	1
	Wietrzychowice	23,46	58,66	41	0	2	0
	Wojnicz	23,90	59,75	183	3	3	1
	Zakliczyn	23,57	58,92	125	4	3	1
	Żabno	25,23	63,07	216	0	7	3
Szerzyny	22,42	56,05	119	1	4	0	
tatrzański	Zakopane	26,63	66,59	282	2	2	6
	Biały Dunajec	22,54	56,34	84	4	1	0
	Bukowina Tatrzańska	23,61	59,03	126	2	5	2
	Kościelisko	21,12	52,79	85	2	1	0
	Poronin	21,84	54,60	156	3	4	0
wadowicki	Andrychów	26,06	65,14	471	0	6	4
	Brzeźnica	24,57	61,44	108	0	6	1
	Kalwaria Zebrzydowska	24,20	60,51	225	1	7	2
	Lanckorona	22,92	57,29	59	1	2	1
	Mucharz	27,45	68,62	47	0	1	2
	Spytkowice	23,43	58,58	120	0	5	0
	Stryszów	25,31	63,28	83	0	3	1
	Tomice	25,46	63,66	95	0	4	0
	Wadowice	26,82	67,05	419	0	7	8
	Wieprz	23,08	57,70	165	1	5	0
wielicki	Biskupice	24,29	60,72	104	2	1	2
	Gdów	25,42	63,55	242	0	6	5
	Kłaj	24,14	60,35	108	0	4	1
	Niepołomice	27,20	68,01	310	0	2	8
	Wieliczka	25,30	63,24	497	1	11	5
m. Kraków		29,21	73,04	5762	3	16	107
m. Nowy Sącz		26,32	65,80	852	1	6	9
m. Tarnów		26,48	66,20	1118	1	9	11

WOJEWÓDZTWO PODKARPACKIE

Tabela 47. Średnie wyniki sprawdzianu w gminach oraz liczby szkół z wynikiem niskim, średnim i wysokim

Powiat	Gmina	Średni wynik w punktach	Średni wynik w procentach	Liczba przystępujących do sprawdzianu	Liczba szkół z wynikiem:		
					niskim	średnim	wysokim
bieszcza- dzki	Czarna	24,17	60,42	24	0	1	1
	Lutowiska	23,48	58,69	21	0	1	0
	Ustrzyki Dolne	25,47	63,67	199	1	6	3
brzozowski	Brzozów	25,10	62,74	301	0	6	4
	Domaradz	24,67	61,67	75	0	3	2
	Dydnia	24,66	61,65	109	0	3	3
	Haczów	25,08	62,71	96	1	3	2
	Jasienica Rosiel- na	25,92	64,80	115	0	3	1
	Nozdrzec	25,14	62,85	85	0	6	2
dębicki	M. Dębica	27,29	68,22	419	0	0	8
	Brzostek	26,03	65,08	155	2	2	6
	Czarna	25,43	63,59	152	0	6	4
	Dębica	24,53	61,34	307	1	8	4
	Jodłowa	22,66	56,64	64	2	2	1
	Pilzno	23,23	58,07	210	4	7	0
	Żyraków	23,33	58,32	176	2	7	1
jarosławski	m. Jarosław	27,11	67,77	424	0	2	6
	m. Radymno	25,73	64,32	73	0	1	0
	Chłopice	22,77	56,93	70	2	2	1
	Jarosław	23,50	58,76	123	1	6	0
	Laszki	21,91	54,77	86	3	2	0
	Pawłosiów	21,48	53,70	81	2	1	0
	Pruchnik	23,81	59,52	136	2	4	0
	Radymno	22,92	57,30	164	3	5	1
	Rokietnica	23,42	58,56	52	0	3	1
	Roźwienica	20,84	52,11	76	2	2	0
	Wiązownica	22,98	57,44	135	2	3	2
jasielski	m. Jasło	27,17	67,91	399	1	2	6
	Brzyska	21,74	54,35	77	2	1	1
	Dębowiec	25,93	64,81	107	0	3	6
	Jasło	26,33	65,82	110	0	3	5
	Kołaczyce	22,25	55,63	120	3	3	0
	Krempna	21,50	53,75	28	1	0	0
	Nowy Żmigród	24,27	60,68	110	0	7	0
	Osiek Jasielski	25,34	63,35	56	0	4	3
	Skolyszyn	25,58	63,94	156	1	4	3
	Tarnowiec	23,92	59,79	108	3	4	2
kolbuszowski	Cmolas	25,25	63,12	113	0	4	1
	Kolbuszowa	25,84	64,61	306	2	5	3
	Majdan Królew- ski	25,50	63,76	115	0	5	2
	Niwiska	24,75	61,88	69	0	5	2
	Raniżów	23,99	59,97	74	1	3	1

Powiat	Gmina	Średni wynik w punktach	Średni wynik w procentach	Liczba przystępujących do sprawdzianu	Liczba szkół z wynikiem:		
					niskim	średnim	wysokim
	Dzikowiec	25,26	63,15	93	0	3	3
krosnieński	Chorkówka	23,45	58,63	161	4	4	2
	Dukla	23,02	57,56	215	0	8	1
	Iwonicz-Zdrój	25,33	63,32	156	0	3	1
	Jedlicze	25,13	62,83	159	0	6	3
	Korczyna	25,53	63,82	125	0	3	2
	Krościenko Wyżne	25,98	64,95	53	0	1	0
	Miejsce Piastowe	26,76	66,91	177	0	3	5
	Rymanów	25,34	63,35	188	2	5	3
	Wojaszówka	24,30	60,75	87	0	4	1
leżajski	m. Leżajsk	26,94	67,34	174	0	1	2
	Grodzisko Dolne	23,07	57,68	98	0	3	0
	Kuryłówka	21,87	54,68	63	2	2	0
	Leżajsk	24,24	60,61	242	2	7	1
	Nowa Sarzyna	22,80	57,01	263	2	6	0
lubaczowski	m. Lubaczów	26,74	66,85	123	0	1	1
	Cieszanów	22,03	55,09	88	2	1	0
	Horyniec-Zdrój	24,74	61,85	65	0	3	0
	Lubaczów	26,05	65,12	124	0	5	1
	Narol	24,19	60,46	97	1	1	2
	Oleszyce	24,10	60,26	78	0	2	1
	Stary Dzików	23,29	58,24	51	0	2	0
	Wielkie Oczy	21,88	54,71	52	1	1	0
łańcucki	m. Łańcut	25,98	64,96	193	0	2	1
	Białobrzegi	24,71	61,79	112	0	6	0
	Czarna	24,52	61,29	163	0	6	1
	Łańcut	25,83	64,57	254	0	6	3
	Markowa	24,97	62,43	75	1	1	1
	Rakszawa	23,92	59,79	85	2	3	0
	Żołynia	23,53	58,84	88	0	3	1
mielecki	m. Mielec	27,16	67,91	545	0	3	6
	Borowa	25,51	63,77	67	0	2	1
	Czermin	25,12	62,81	90	1	3	2
	Gawłuszowice	21,61	54,02	28	1	0	0
	Mielec	27,36	68,40	164	0	2	7
	Padew Narodowa	24,44	61,10	59	0	1	0
	Przeclaw	26,14	65,36	152	0	3	4
	Radomyśl Wielki	26,26	65,64	183	0	4	7
	Tuszów Narodowy	27,21	68,02	77	1	1	3
	Wadowice Górne	23,93	59,83	106	1	5	1
nizański	Harasiuki	25,54	63,86	79	0	4	1
	Jarocin	24,98	62,46	61	1	1	4
	Jeżowe	23,90	59,74	162	1	4	1
	Krzyszów	23,60	59,01	43	0	2	0
	Nisko	25,31	63,27	243	0	8	1

Powiat	Gmina	Średni wynik w punktach	Średni wynik w procentach	Liczba przystępujących do sprawdzianu	Liczba szkół z wynikiem:		
					niskim	średnim	wysokim
	Rudnik nad Sanem	25,79	64,47	109	0	3	2
	Ulanów	23,91	59,78	104	1	2	2
przemyski	Bircza	22,68	56,69	77	4	2	2
	Dubiecko	23,66	59,15	123	1	7	0
	Fredropol	22,38	55,94	80	5	2	1
	Krasiczyn	25,73	64,33	56	0	1	1
	Krzywca	22,36	55,89	59	2	3	0
	Medyka	23,46	58,65	78	1	2	2
	Orły	23,01	57,52	125	3	2	3
	Przemysł	20,07	50,17	131	5	2	0
	Stubno	21,33	53,32	52	1	1	0
	Żurawica	26,23	65,57	149	0	3	5
przeworski	m. Przeworsk	22,86	57,14	195	1	2	0
	Adamówka	23,41	58,53	51	2	0	2
	Gać	23,54	58,85	50	1	3	0
	Jawornik Polski	22,48	56,20	54	0	2	0
	Kańczuga	23,92	59,81	145	2	4	1
	Przeworsk	23,44	58,60	164	0	9	0
	Sieniawa	23,19	57,98	98	2	2	1
	Tryńcza	23,90	59,74	106	1	4	0
	Zarzecze	22,99	57,47	91	1	5	0
ropczycko-sędziszowski	Iwierzycze	22,41	56,03	78	3	4	1
	Ostrów	25,24	63,11	90	0	3	3
	Ropczyce	25,11	62,78	285	3	5	4
	Sędziszów Małopolski	25,83	64,58	282	0	10	4
	Wielopole Skrzyńskie	24,49	61,23	100	0	5	1
rzeszowski	m. Dynów	23,04	57,61	71	0	2	0
	Błażowa	23,53	58,81	137	2	5	1
	Boguchwała	25,76	64,39	180	0	5	6
	Chmielnik	23,44	58,60	73	1	4	1
	Dynów	22,84	57,10	99	2	6	0
	Głogów Małopolski	24,33	60,83	199	0	6	0
	Hyżne	24,26	60,64	101	3	0	3
	Kamień	22,79	56,97	95	2	2	1
	Krasne	24,95	62,38	123	0	4	0
	Lubenia	28,41	71,03	56	0	0	2
	Sokołów Małopolski	24,39	60,97	262	0	8	2
	Świlcza	24,49	61,22	172	2	6	2
	Trzebownisko	25,98	64,95	241	0	5	4
	Tyczyn	25,79	64,48	174	1	2	3
sanocki	m. Sanok	25,60	64,00	421	0	4	1
	Besko	25,16	62,91	61	0	1	0
	Bukowsko	22,26	55,65	69	2	1	0
	Komańcza	22,25	55,63	52	1	2	1
	Sanok	24,16	60,41	154	2	8	1
	Tyrawa Wołoska	22,97	57,41	29	0	1	0
	Zagórz	24,56	61,40	134	2	4	2
	Zarszyn	22,27	55,68	99	4	3	0

Powiat	Gmina	Średni wynik w punktach	Średni wynik w procentach	Liczba przystępujących do sprawdzianu	Liczba szkół z wynikiem:		
					niskim	średnim	wysokim
stalowowski	Stalowa Wola	27,98	69,96	614	0	0	9
	Bojanów	24,27	60,68	103	0	4	2
	Pysznica	26,75	66,88	104	0	2	2
	Radomyśl nad Sanem	25,24	63,10	100	0	3	2
	Zaklików	24,02	60,06	88	1	2	1
	Zaleszany	24,74	61,85	115	0	4	3
strzyżowski	Czudec	24,41	61,02	149	1	6	0
	Frysztak	24,43	61,06	162	0	5	1
	Niebylec	24,86	62,16	133	0	7	3
	Strzyżów	25,89	64,72	251	3	1	7
	Wiśniowa	24,06	60,16	95	2	4	3
tarno-brzeski	Baranów Sandomierski	24,75	61,88	156	0	5	2
	Gorzyce	25,55	63,88	150	1	2	3
	Grębów	25,22	63,04	120	0	3	3
	Nowa Dęba	25,40	63,50	170	1	4	3
leski	Baligród	25,12	62,80	33	0	2	1
	Cisna	25,89	64,72	18	0	1	1
	Lesko	25,24	63,11	128	0	3	1
	Olszanica	25,17	62,92	65	0	2	1
	Solina	23,50	58,75	74	1	3	1
M. Krosno		27,71	69,29	473	0	3	9
M. Przemyśl		25,51	63,77	709	0	8	3
M. Rzeszów		27,30	68,26	1482	1	9	18
M. Tarnobrzeg		27,11	67,78	486	0	3	6

VIII.5. Kartoteka testu (arkusz S–1–102)

Tabela 48. Kartoteka testu (arkusz S–1–102)

Numer zadania	Obszar standardów wymagań egzaminacyjnych	Sprawdzana umiejętność (z numerem standardu) Uczeń:	Sprawdzana czynność ucznia Uczeń:	Liczba punktów	Typ zadania
1.	1. Czytanie	odczytuje tekst literacki (1.1)	określa czas wydarzeń	1	WW1
2.	1. Czytanie	odczytuje tekst literacki (1.1)	wskazuje cechę wyróżniającą bohatera	1	WW
3.	1. Czytanie	czynnie posługuje się terminami (1.2)	rozpoznaje narrację pierwszoosobową	1	WW
4.	1. Czytanie	odczytuje tekst literacki (1.1)	określa uczucia bohatera na podstawie jego wypowiedzi (zwrotu przenośnego)	1	WW
5.	4. Korzystanie z informacji	posługuje się źródłem informacji (4.1)	korzysta z informacji zawartych w przypisie do tekstu	1	WW
6.	1. Czytanie	odczytuje tekst popularnonaukowy (1.1)	wnioskuje na podstawie informacji	1	WW
7.	1. Czytanie	odczytuje tekst popularnonaukowy (1.1)	wybiera tytuł odpowiedni dla całego tekstu	1	WW
8.	5. Wykorzystywanie wiedzy w praktyce	wykonuje obliczenia dotyczące długości (5.3)	zamienia długość wyrażoną w kilometrach na metry	1	WW
9.	3. Rozumowanie	wnioskuje o przebiegu zjawiska, mającego charakter prawidłowości, na podstawie jego opisu (3.7)	wyznacza liczbę spełniającą warunki zadania	1	WW
10.	1. Czytanie	odczytuje tekst literacki (1.1)	wnioskuje na podstawie informacji	1	WW
11.	1. Czytanie	czynnie posługuje się terminami (1.2)	rozpoznaje funkcję porównania	1	WW
12.	1. Czytanie	czynnie posługuje się terminami (1.2)	rozpoznaje rytm jako charakterystyczną cechę fragmentu tekstu	1	WW
13.	1. Czytanie	odczytuje tekst literacki (1.1)	rozpoznaje uczucia osoby mówiącej w wierszu	1	WW
14.	3. Rozumowanie	rozpoznaje charakterystyczne cechy figur (3.6)	rozpoznaje trójkąt prostokątny równoramienny	1	WW
15.	5. Wykorzystywanie wiedzy w praktyce	wykonuje obliczenia dotyczące powierzchni (5.3)	oblicza pole prostokąta	1	WW
16.	3. Rozumowanie	rozpoznaje charakterystyczne cechy i własności liczb (3.6)	wskazuje, jaką część całości stanowi wyróżniony fragment obiektu	1	WW
17.	3. Rozumowanie	ustala sposób rozwiązania zadania (3.8)	wskazuje informacje potrzebne do rozwiązania zadania	1	WW
18.	4. Korzystanie z informacji	posługuje się źródłem informacji (4.1)	wskazuje, o ile tygodni później w jednym regionie niż w drugim rozpoczęło się dane wydarzenie	1	WW
19.	4. Korzystanie z informacji	posługuje się źródłem informacji (4.1)	wskazuje liczbę regionów, w których dane wydarzenie miało miejsce w tym samym przedziale czasowym	1	WW
20.	4. Korzystanie z informacji	posługuje się źródłem informacji (4.1)	wyznacza przedział czasowy spełniający warunki zadania	1	WW

Numer zadania	Obszar standardów wymagań egzaminacyjnych	Sprawdzana umiejętność (z numerem standardu) Uczeń:	Sprawdzana czynność ucznia Uczeń:	Liczba punktów	Typ zadania
21.	5. Wykorzystywanie wiedzy w praktyce	wykonuje obliczenia dotyczące długości (5.3)	I. oblicza długość przedmiotu, stosując podany algorytm II. wyraża w centymetrach poprawnie obliczoną długość	2	KO2
22.	5. Wykorzystywanie wiedzy w praktyce	wykorzystuje w sytuacji praktycznej własności liczb (5.5)	I. stosuje porównanie ilorazowe	1	KO
		wykorzystuje w sytuacji praktycznej własności liczb (5.5)	I. stosuje porównanie różnicowe	1	
23.	5. Wykorzystywanie wiedzy w praktyce	wykonuje obliczenia dotyczące długości (5.3)	I. oblicza długość rzeczywistą, stosując podaną skalę II. wyraża w kilometrach poprawnie obliczoną długość trasy	2	KO
24.	3. Rozumowanie	ustala sposób rozwiązania zadania i prezentacji tego rozwiązania (3.8)	oblicza cenę towaru kupionego na raty	2	RO3
		ustala sposób rozwiązania zadania i prezentacji tego rozwiązania (3.8)	oblicza cenę towaru kupionego za gotówkę	2	
25.	2. Pisanie	pisze na temat i zgodnie z celem (2.1)	pisze tekst o czymś sukcesie i drodze do sukcesu	3	RO
		celowo stosuje środki językowe (2.3)	pisze tekst, stosując funkcjonalny styl oraz bogate słownictwo, służące np. wyrażaniu ocen lub emocji	1	
		przestrzega norm gramatycznych (2.3)	pisze tekst poprawny pod względem językowym	2	
		przestrzega norm ortograficznych (2.3) *	pisze poprawnie pod względem ortograficznym*	2	RO
		przestrzega norm interpunkcyjnych (2.3) *	pisze poprawnie pod względem interpunkcyjnym*	2	
* Uczniowie z dysleksją:					
25.	2. Pisanie	buduje tekst poprawny kompozycyjnie, przestrzegając norm gramatycznych i ortograficznych (2.3)	I. rozpoczyna zdania wielką literą II. tworzy spójny i komunikatywny tekst	2	RO
		przestrzega norm interpunkcyjnych (2.3)	kończy zdania kropką lub poprawnie innym znakiem	2	

Tabela 49. Kartoteka testu (arkusz S–1–102) z podziałem na obszary umiejętności

Obszar standardów wymagań	Numer zadania	Sprawdzana czynność ucznia Uczeń:	Maksymalna liczba punktów	Liczba i procent punktów w OKE Kraków	
				punkty	procent
<i>I. Czytanie</i>	1	określa czas wydarzeń	1	0,81	81,50
	2	wskazuje cechę wyróżniającą bohatera	1	0,81	81,29
	3	rozpoznaje narrację pierwszoosobową	1	0,72	71,80
	4	określa uczucia bohatera na podstawie jego wypowiedzi (zwrotu przenośnego)	1	0,85	85,05
	6	wnioskuje na podstawie informacji	1	0,74	73,96
	7	wybiera tytuł odpowiedni dla całego tekstu	1	0,69	68,74
	10	wnioskuje na podstawie informacji	1	0,96	96,17
	11	rozpoznaje funkcję porównania	1	0,20	20,06
	12	rozpoznaje rytm jako charakterystyczną cechę fragmentu tekstu	1	0,67	66,79
	13	rozpoznaje uczucia osoby mówiącej w wierszu	1	0,98	98,28
<i>II. Pisanie</i>	25-I	pisze tekst o czymś sukcesie i drodze do tego sukcesu	3	2,34	77,96
	25-II	stosuje styl funkcjonalny, bogate słownictwo służące np. wyrażaniu ocen lub emocji	1	0,29	28,53
	25-III	napisał tekst poprawny pod względem językowym	2	0,87	43,42
	25-IV	napisał tekst poprawny pod względem ortograficznym	2	1,09	54,37
	25-V	napisał tekst poprawny pod względem interpunkcyjnym	2	0,96	47,76
<i>III. Rozumowanie</i>	9	wyznacza liczbę spełniającą warunki zadania	1	0,70	70,29
	14	rozpoznaje trójkąt prostokątny równoramienny	1	0,72	71,96
	16	wskazuje, jaką część całości stanowi wyróżniony fragment obiektu	1	0,83	83,48
	17	wskazuje informacje potrzebne do rozwiązania zadania	1	0,79	79,37
	24-I	oblicza cenę towaru kupionego na raty	2	1,27	63,37
	24-II	oblicza cenę towaru kupionego za gotówkę	2	1,02	50,85
<i>IV. Korzystanie z informacji</i>	5	korzysta z informacji zawartych w przypisie do tekstu	1	0,79	78,57
	18	wskazuje, o ile tygodni później w jednym regionie niż w drugim rozpoczęło się dane wydarzenie	1	0,54	53,88
	19	wskazuje liczbę regionów, w których dane wydarzenie miało miejsce w tym samym przedziale czasowym	1	0,36	36,40
	20	wyznacza przedział czasowy spełniający warunki zadania	1	0,74	73,58
<i>V. Wykorzystanie wiedzy w praktyce</i>	8	zamienia długość wyrażoną w kilometrach na metry	1	0,66	65,82
	15	oblicza pole prostokąta	1	0,69	68,82
	21	oblicza długość przedmiotu zastosowaniem podanego algorytmu i wyraża centymetrach poprawnie obliczoną długość	2	0,93	46,45
	22-I	stosuje porównanie ilorazowe	1	0,89	88,98
	22-II	stosuje porównanie różnicowe	1	0,63	63,30
	23	oblicza długość rzeczywistą z zastosowaniem podanej skali i wyraża w kilometrach poprawnie obliczoną długość trasy	2	0,61	30,51