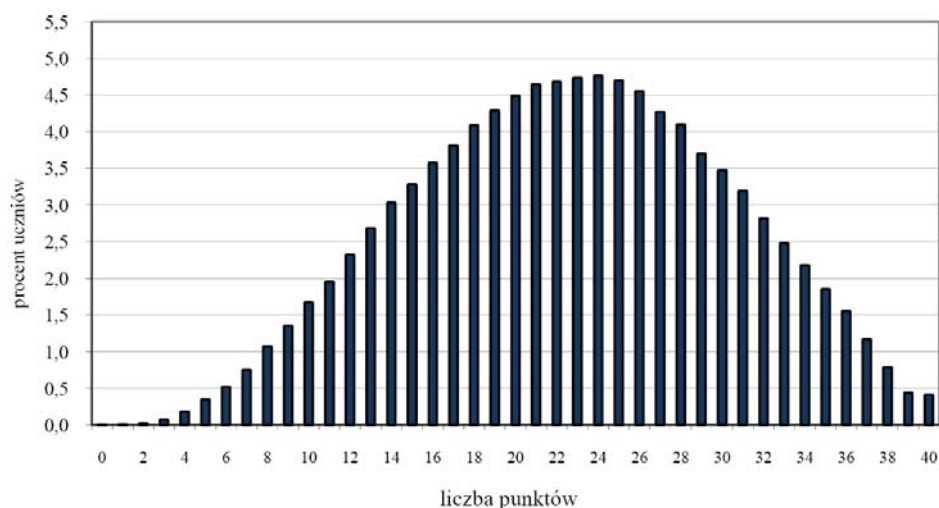




Wstępne informacje o wynikach sprawdzianu 2009

Do sprawdzianu w 2009 roku przystąpiło ogółem 408 955 uczniów. Test „O zwierzętach” w wersji standardowej rozwiązywało 400 887 uczniów. Rozkład wyników tego testu został przedstawiony na wykresie 1, a podstawowe parametry statystyczne w tabeli 1.



Wykres 1. Rozkład wyników sprawdzianu 2009

Tabela 1. Parametry statystyczne rozkładu

	Minimum	Maksimum	Mediana	Średnia	Odchylenie standardowe
CAŁY TEST	0	40	23	22,64	7,63
czytanie	0	10	8	7,62	2,02
pisanie	0	10	5	4,99	2,63
rozumowanie	0	8	4	3,79	2,12
korzystanie z informacji	0	4	2	2,44	1,09
wykorzystywanie wiedzy w praktyce	0	8	4	3,81	1,94

Uwaga!

Średnich wyników sprawdzianu 2009 nie wolno bezpośrednio porównywać ze średnimi wynikami sprawdzianów z lat poprzednich.

WYNIKI SPRAWDZIANU A WIELKOŚĆ MIEJSCOWOŚCI

Tabela 2. Wyniki sprawdzianu a wielkość miejscowości

	Liczebność	Wynik średni	Odchylenie standardowe
Wieś	167 723	21,6	7,46
Miasto do 20 tys. mieszkańców	62 418	22,1	7,53
Miasto od 20 tys. do 100 tys. mieszkańców	78 540	23,2	7,51
Miasto powyżej 100 tys. mieszkańców	92 206	24,5	7,70

ŚREDNIE WYNIKI SZKÓŁ

Tabela 3. Parametry statystyczne rozkładu średnich wyników szkół

Liczebność	Minimum	Maksimum	Mediana	Średnia	Odchylenie standardowe
12 205	7,9	35,7	22	22,2	3,12

Na podstawie średnich wyników szkół ustalono przedziały wyników dla dziewięciostopniowej skali staninowej.

Tabela 4. Skala staninowa średnich wyników szkół dla sprawdzianu 2009

Numer i nazwa wyniku	1 <i>najniższy</i>	2 <i>bardzo niski</i>	3 <i>niski</i>	4 <i>niżej średni</i>	5 <i>średni</i>	6 <i>wyżej średni</i>	7 <i>wysoki</i>	8 <i>bardzo wysoki</i>	9 <i>najwyższy</i>
Przedział punktowy	7,9 - 17,0	17,1 - 18,7	18,8 - 20,0	20,1 - 21,3	21,4 - 22,7	22,8 - 24,1	24,2 - 25,6	25,7 - 27,7	27,8 - 35,7
Procent szkół	3,9	7,1	11,7	16,8	20,0	16,9	11,9	7,2	4,4

W taki sam sposób skalę staninową ustalono dla średnich wyników szkół w 2008 r. (tabela 5).

Tabela 5. Skala staninowa średnich wyników szkół dla sprawdzianu 2008

Numer i nazwa wyniku	1 <i>najniższy</i>	2 <i>bardzo niski</i>	3 <i>niski</i>	4 <i>niżej średni</i>	5 <i>średni</i>	6 <i>wyżej średni</i>	7 <i>wysoki</i>	8 <i>bardzo wysoki</i>	9 <i>najwyższy</i>
Przedział punktowy	5,2 – 20,0	20,1– 21,9	22,0 – 23,3	23,4 – 24,7	24,8 – 26,1	26,2 – 27,5	27,6 – 29,0	29,1 – 30,9	31,0 – 38,0
Procent szkół	3,9	7,0	11,9	17,5	20,3	17,3	12,2	6,9	3,4

Tabela 6. Skala staninowa wyników uczniów dla sprawdzianu 2009

Numer i nazwa wyniku	1 <i>najniższy</i>	2 <i>bardzo niski</i>	3 <i>niski</i>	4 <i>niżej średni</i>	5 <i>średni</i>	6 <i>wyżej średni</i>	7 <i>wysoki</i>	8 <i>bardzo wysoki</i>	9 <i>najwyższy</i>
Przedział punktowy	0 - 9	10 - 12	13 - 16	17 - 20	21 - 24	25 - 28	29 - 32	33 - 35	36 - 40
Procent uczniów	4,3	6,0	12,6	16,7	18,8	17,6	13,2	6,5	4,3

Skala staninowa umożliwia porównywanie średnich wyników szkół w poszczególnych latach. Na przykład jeśli dyrektor szkoły chce porównać swój tegoroczny wynik 24,5 pkt z ubiegłorocznym wynikiem 27,2 pkt, powinien usytuować oba wyniki we właściwych przedziałach skali staninowej dla odpowiednio 2009 r. (tabela 4.) i 2008 r. (tabela 5.), a następnie porównać wyniki staninowe (w omawianym przypadku wyższy na skali staninowej jest wynik z roku 2009).

Pełne opracowania statystyczne dotyczące wyników sprawdzianu, egzaminu gimnazjalnego oraz matury zostaną przedstawione 27 sierpnia 2009 r. na konferencji prasowej z udziałem Ministra Edukacji Narodowej.