

Teresa Bulska-Leśniak
„Wstrzelić się
w model”
czy rozwiązać zadanie
z języka polskiego?

Maturzyści przed maturą pisemną
zastanawiają się:

*Czy zdolam „wstrzelić się
w model”?*



Niesłusznie!

Egzamin z języka polskiego składa się z dwóch części:

1. Testu badającego rozumienie czytanego tekstu (10-16 zadań na poziomie podstawowym i maksymalnie 10 na poziomie rozszerzonym).
2. Wypracowania na jeden z tematów, z których każdy związany jest z załączonym tekstem.

W tej prezentacji zajmiemy się wypracowaniem!

Dlaczego wypracowanie jest tak ważne?

1. Test to: 20/70 pkt. lub 10/50 pkt.
2. Wypracowanie to: 50/70 pkt. lub 40/50 pkt.
3. Wypracowanie jest najważniejszą częścią egzaminu.
4. Matura z języka polskiego musi sprawdzać umiejętność pisanie!

Co to znaczy „umiejętność pisania”?

- Trafne odczytywanie treści utworów w kontekście tematu.
- Logiczne komponowanie wypowiedzi.
- Posługiwanie się jasnym, stosownym do sytuacji stylem.
- Posługiwanie się poprawnym językiem (poprawne budowanie zdań, wyrazów, stosowanie właściwej fleksji i frazeologii).
- Stosowanie zasad ortografii i interpunkcji.

Szczegóły sprawdź w Informatorze!

Informator o egzaminie maturalnym

od **2008** roku

język polski



Warszawa 2007

Zajrzyj na stronę Centralnej Komisji Egzaminacyjnej: www.cke.edu.pl
Znajduje się tam *Komunikat dyrektora CKE w sprawie listy lektur dla szkół ponadgimnazjalnych na egzamin maturalny od maja 2009 roku.*

Lista jest nieco zmieniona w stosunku do zamieszczonej w Informatorze.

Na następnej stronie fragment aktualnej listy.

KOMUNIKAT DYREKTORA CKE W SPRAWIE LISTY LEKTUR DLA SZKÓŁ PONADGIMNAZJALNYCH NA EGZAMIN MATURALNY OD MAJA 2009 ROKU

W związku z wejściem w życie Rozporządzenia Ministra Edukacji Narodowej z dnia 29 sierpnia 2008 r. zmieniającego rozporządzenie w sprawie podstawy programowej wychowania przedszkolnego oraz kształcenia ogólnego w poszczególnych typach szkół (DzU Nr 159 poz. 992) dyrektor Centralnej Komisji Egzaminacyjnej informuje, że na egzaminie maturalnym z języka polskiego od maja 2009 roku obowiązywać będą następujące utwory:

na poziomie podstawowym

1. LITERATURA POLSKA

- *Bogurodzica* w kontekście poezji średniowiecznej
- Jan Kochanowski – fraszki, pieśni i treny (wybór)
- Jan Andrzej Morsztyn – wybór wierszy
- Daniel Naborowski – wybór wierszy
- Wacław Potocki – wybór wierszy
- Ignacy Krasicki – bajki, satyry (wybór), *Hymn do miłości ojczyzny*
- Adam Mickiewicz – *Romantyczność*
- Adam Mickiewicz *Pan Tadeusz*
- Adam Mickiewicz *Dziady cz. III*
- Juliusz Słowacki *Kordian*: akt I, akt II, akt III sc. 5 i 6
- Zygmunt Krasiński *Nie-Boska komedia*: część I, część III (scena w obozie rewolucji), część IV (scena w obozie arystokracji i scena finałowa)

Poznaj zasady

1. Przeczytaj Informator.
2. Zapoznaj się z informacjami ze strony CKE.
3. Uważnie przeczytaj Instrukcję w arkuszu egzaminacyjnym.

Pamiętaj!

1. W wypracowaniu liczącym mniej niż ok. 250 słów nie ocenia się kompozycji, stylu, języka i zapisu.
2. Jeżeli nie przyznano punktów za treść, nie przyznaje się ich za kompozycję.
3. Wypracowanie musi być na temat. Wypracowania nie na temat oraz te, które zawierają rażące (kardynalne) błędy rzeczowe mogą zostać wyzerowane, nie można wtedy zdać matury.
4. Maturzysta ma napisać tekst własny, zatem wykorzystanie cudzego tekstu, w tym tzw. ściągki prowadzi do unieważnienia egzaminu bez prawa do poprawki.

Co to jest egzamin?

Egzamin = rozwiązywanie zadań.

***Egzaminy z języka polskiego
i przedmiotów ścisłych, np. matematyki
mają ze sobą wiele wspólnego:***

- ***zrozumieć problem,***
- ***rozwiązać problem,***
- ***funkcjonalnie wykorzystać wiedzę.***

Podstawa to - zrozumieć temat!

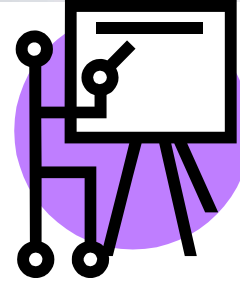
- Uważnie go przeczytać.
- Zanalizować.
- Pisać na temat.

W kolejnych slajdach zobaczysz, jak należało poprawnie rozwinąć temat z poziomu podstawowego z tegorocznej matury i jakie błędy najczęściej popełniali maturzyści.

Najważniejsze i najczęściej
powtarzane słowa
w kryteriach:

NA PRZYKŁAD

Sprawdź to w *Informatorze*
od 2008 roku!



W kolejnych slajdach poznasz metodę rozwiązywania zadania.

Przeczytasz, jak należało rozwinąć temat 1. z tegorocznej matury.

Temat 1. Analizując fragment „Ody do młodości” Adama Mickiewicza i wiersz „Któż nam powróci” Kazimierza Przerwy –Tetmajera, porównaj przedstawione w nich obrazy młodego pokolenia oraz stosunek młodych do pokolenia ojców. Wykorzystaj konteksty historycznoliterackie.

ROZWINIĘCIE TEMATU (można uzyskać maksymalnie 25 punktów)

Określenie zasady zestawienia tekstów,

np.:

0-2

- wypowiedzi pokoleniowe,
- podmiot liryczny reprezentuje zbiorowość,
- krytyczny obraz starszego pokolenia, sytuacja konfliktu młodych i starych.

Temat 1. Analizując fragment „Ody do młodości” Adama Mickiewicza i wiersz „Któż nam powróci” Kazimierza Przerwy – Tetmajera, porównaj przedstawione w nich **obrazy młodego pokolenia oraz stosunek młodych do pokolenia ojców. Wykorzystaj konteksty historycznoliterackie.**

Obraz młodego pokolenia, np.: (po 5 punktów)

Oda do młodości	Któż nam powróci
<p>młodość jako szczególna wartość, zapał, twórcza wyobraźnia, kreatywność, optymizm, nadzieja, stawianie sobie wysokich celów, dobro ogółu najwyższą wartością, poczucie jedności, przyjaźń, miłość, polemika z racjonalizmem, empiryzmem, gloryfikacja uczuć, gotowość do poświęceń, postawa buntu, idea samodoskonalenia, poczucie siły, wolności, nieograniczonych możliwości, aktywność, dążenie do przemiany świata, jego odrodzenia, pogarda dla świata starych.</p>	<p>poczucie zmarnowania, utraty młodości, brak zaangażowania w problemy świata, bierność, odrzucenie odpowiedzialności za świat, poczucie zdeterminowania przez los, okoliczności, gorycz, poczucie niezaspokojenia potrzeb, pragnień, pesymizm, smutek, rozpacz, świadomość zniewolenia psychicznego, duchowego, osamotnienie, brak oparcia w innych ludziach, brak wzorców, niewiara, bezcelowość życia, słabość, bezsilność, lęk, brak odwagi, obwinianie starszych o nieprzygotowanie młodych do życia</p>

Temat 1. Analizując fragment „Ody do młodości” Adama Mickiewicza i wiersz „Któż nam powróci” Kazimierza Przerwy – Tetmajera, porównaj przedstawione w nich **obrazy młodego pokolenia oraz **stosunek młodych do pokolenia ojców**. Wykorzystaj konteksty historycznoliterackie.**

Stosunek młodych do pokolenia ojców, np.: (po 3 punkty)

Oda do młodości	Któż nam powróci
brak uczuć, bezdusznosc, ograniczenie horyzontów, przyziemność, brak ideałów, martwota, egoizm, izolowanie się od świata, bierność, gnuśność, materializm.	bezsilność, brak wiary, nadziei, brak odwagi, niezrozumienie młodych, krytycyzm wobec młodych, obojętność wobec potrzeb młodych, oczekiwanie od młodych ratunku, rozwiązania problemów współczesności, destrukcyjny wpływ na młodych.

Temat 1. Analizując fragment „Ody do młodości” Adama Mickiewicza i wiersz „Któż nam powróci” Kazimierza Przerwy – Tetmajera, porównaj przedstawione w nich obrazy młodego pokolenia oraz stosunek młodych do pokolenia ojców. Wykorzystaj konteksty historycznoliterackie.

Konteksty historycznoliterackie, np.: (po 2 punkty)

Oda do młodości	Któż nam powróci
spór romantyków z klasykami, przełomowy charakter utworu, elementy klasycystyczne i romantyczne, ideały filomacko-filareckie, inne utwory Adama Mickiewicza.	dekadentyzm, schopenhaueryzm, inne utwory Kazimierza Przerwy-Tetmajera.

Temat 1. Analizując fragment „Ody do młodości” Adama Mickiewicza i wiersz „Któż nam powróci” Kazimierza Przerwy – Tetmajera, porównaj przedstawione w nich **obrazy młodego pokolenia oraz **stosunek młodych do pokolenia ojców**. Wykorzystaj **konteksty historycznoliterackie**.**

Podsumowanie

0-3

- **pełne**, np.: **wskazanie podobieństw** (np.: oba utwory powstały w okresie narodzin nowej epoki, ukazują starcie postaw starszego i młodszego pokolenia, w obu wypowiedziach się przedstawiciele młodych) **i różnic** (np.: aktywność - bierność, optymizm - pesymizm, kontrast postaw – podobieństwa postaw, forma manifestu – forma skargi); (3)
- **częściowe**, np.: **wskazanie podobieństwa i różnicy**; (2)
- **próba podsumowania**, np.: **wskazanie podobieństwa lub różnicy**. (1)

Najczęściej popełniane błędy przez piszących na ten temat:

1. Pomijanie jednego z wierszy.
2. Streszczanie/parafrazowanie utworów.
3. Przedstawianie biografii autorów.
4. Błędy merytoryczne (nieznajomość utworów).
5. Pisanie wywodu o młodości i starości bez odniesienia do tekstów.

Różnice między wypracowaniami na poziomie podstawowym i rozszerzonym

podstawowy

- Teksty z podstawy programowej.
- Idea tematu – co jest przedstawione w utworze (fragmencie).
- Równowaga treści i kompozycji, stylu, języka, zapisu.

rozszerzony

- Teksty także spoza podstawy.
- Idea tematu - jak autor przedstawił problem.
- Większa waga treści pracy.

Różnice między wypracowaniami na poziomie podstawowym i rozszerzonym. Porównanie tematów.

podstawowy

*Analizując fragment „Ody do młodości” Adama Mickiewicza i wiersz „Któż nam powróci” Kazimierza Przerwy – Tetmajera, **porównaj** przedstawione w nich obrazy młodego pokolenia oraz stosunek młodych do pokolenia ojców. Wykorzystaj konteksty historycznoliterackie.*

rozszerzony

Rola słów w relacjach międzyludzkich. Analizując i interpretując fragment powieści Wiesława Myśliwskiego „Kamień na kamieniu” oraz wiersz Tadeusza Różewicza „Słowa”, zwróć uwagę na przedstawione sytuacje i sposoby kreowania podmiotu mówiącego.

Poziom rozszerzony. Temat z Informatora (SPRAWDŹ!):

Analizując i interpretując utwór Jarosława Iwaszkiewicza *Wiewiórka*, przedstaw wzajemne relacje między narratorem a światem przedstawionym.

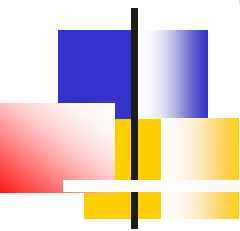
OKE

OKRĘGOWA
KOMISJA
EGZAMINACYJNA
W KRAKOWIE

Czego się wymaga?

- wstępnego rozpoznania całości załączonego tekstu,
- rozpoznania narratora i adresata opowiadania,
- analizy elementów świata przedstawionego i ich interpretacji:
 - ✓ czasu i przestrzeni,
 - ✓ sposobu prezentowania świata przedstawionego,
 - ✓ relacji między narratorem a światem przedstawionym.

Każde z kryteriów ma swoją wagę, sprawdź w *Informatorze*, ile można dostać punktów.



Za funkcjonalne wykorzystanie kontekstów zdający mógł otrzymać jeden punkt z puli za rozwinięcie tematu oraz maksymalnie cztery z puli szczególnych walorów pracy.

Za pełne podsumowanie rozważań maturzysta otrzymuje 3 punkty, za podsumowanie częściowe 2, a za próbę podsumowania 1 punkt. (Są to zasady punktowania obowiązujące przy konstruowaniu każdego tematu.)

W pracach maturalnych na ten temat zdający

- nazywali gatunek,
- określali problematykę opowiadania,
- rozpoznawali narratora i adresata.

Zgodnie z tematem wypracowania
najwięcej uwagi piszący poświęcili
relacjom między narratorem a światem
przedstawionym.

Pisali też o czasie i przestrzeni.

Sposób prezentowania świata
przedstawionego interesował tylko
niektórych zdających.

Funkcjonalne korzystanie z kontekstów

- Maturzyści najczęściej sięgali po konteksty filozoficzne i literackie.
- Przykłady nietrafnych kontekstów - *Kandyd* Woltera, motyw grobu w literaturze (*Grób Agamemnona*), motywy przyrody (twórczość Kochanowskiego).

Nie trać czasu na pisanie o tym, co nie łączy się bezpośrednio z tematem.

Wnioski:

- Maturzyści nie rozumieją pojęcia „analiza” –działania badawcze zmierzające do ustalenia, z jakich elementów i w jaki sposób zbudowany jest utwór literacki.
Przede wszystkim streszczają załączony tekst.
- Wskazują i nazywają poszczególne elementy świata przedstawionego utworu, jednak nie interpretują ich.

- Nie zwracają uwagi na sposób prezentowania świata przedstawionego, a jest to podstawowa kwesta przy dokonywaniu analizy tekstu.
- Rozpoznają środki stylistyczne i językowe. Niestety często nie określają funkcji, jaką pełnią one w utworze.

- Przywołują wiele kontekstów, niekoniecznie celowych i uzasadnionych sformułowaniem tematu.
- Chcą napisać dużo, stworzyć obszerne zadanie, niekoniecznie treściwe. Brak selekcji informacji.

Jak się uczyć?

- Rozwiązywać zadania – pisać wypracowania.
- Uważnie czytać temat. CAŁY TEMAT!
- Analizować temat, aby go zrozumieć.
- Nie odbiegać od tematu.
- Nie streszczać załączonych tekstów.

Jak się uczyć?

- Logicznie budować pracę:
 1. dokonać wstępnego rozpoznania utworu/utworów,
 2. zanalizować utwór/utwory,
 3. zinterpretować je w związku z tematem,
 4. podsumować wywód.

Czy maturzysta musi „wstrzelić się w model”, aby dobrze zdać egzamin?

NIE.

Problem polega nie na niemożności albo nieumiejętności owego „wstrzelania się”, ale na nieumiejętności analizowania i interpretowania tekstu oraz na niezrozumieniu tematu.

Ucz się na cudzych błędach

**Osiągnięcia maturzystów
w roku 2008**

**Komentarz
do zadań
z przedmiotów
humanistycznych**



Sprawozdanie z egzaminu maturalnego w maju 2008 roku

Czy maturzysta musi „wstrzelić się w model”, aby dobrze zdać egzamin?

NIE.

Musi znać zasady obowiązujące na egzaminie.

Dobrze się przygotować.

Rozwiązać test i napisać wypracowanie na temat.

POWODZENIA!

