

# **Informator o egzaminie maturalnym**

od **2008** roku

# **wiedza o tańcu**



**Warszawa 2007**

Opracowano w Centralnej Komisji Egzaminacyjnej  
we współpracy z okręgowymi komisjami egzaminacyjnymi



## SPIS TREŚCI

|  |    |
|--|----|
| I. Wstęp .....                                     | 5  |
| II. Podstawy prawne egzaminu .....                 | 7  |
| III. Matura w pytaniach uczniów .....              | 9  |
| IV. Struktura i forma egzaminu .....               | 15 |
| V. Wymagania egzaminacyjne .....                   | 17 |
| VI. Przykładowe arkusze i schematy oceniania ..... | 27 |
| a) Poziom podstawowy .....                         | 29 |
| b) Poziom rozszerzony .....                        | 51 |



## I. WSTĘP

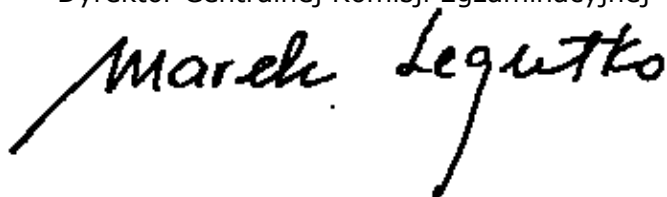
Standardy wymagań będące podstawą przeprowadzania egzaminu maturalnego ustalono w roku 2003. W tym samym roku opublikowano też informatory o egzaminie maturalnym zawierające opis zakresu egzaminu z danego przedmiotu (odnoszący się do standardów wymagań egzaminacyjnych), opis formy przeprowadzania i oceniania egzaminu (odnoszący się do zapisów rozporządzenia o ocenianiu i egzaminowaniu), a także przykłady zadań egzaminacyjnych. W związku ze zmianami rozporządzenia o ocenianiu i egzaminowaniu konieczna stała się aktualizacja odpowiednich zapisów w informatorach. Potrzeba aktualizacji wynikała też z doświadczeń zebranych podczas pierwszych edycji egzaminu maturalnego. We wrześniu 2006 roku ukazały się aneksy do informatorów zawierające niezbędne aktualizacje.

CKE podjęła inicjatywę wydania tekstu jednolitego informatorów z roku 2003, włączając wszystkie późniejsze aktualizacje. Dzięki temu każdy maturzysta może znaleźć wszystkie niezbędne i aktualne informacje o egzaminie maturalnym z danego przedmiotu, sięgając po jedną broszurę: **Informator o egzaminie maturalnym od roku 2008**. Podkreślić należy fakt, że informatory te opisują wymagania egzaminacyjne ustalone jeszcze w roku 2003, oraz że zawarto w nich opis formy egzaminu zgodny z prawem obowiązującym od 1 września 2007 roku. Forma przeprowadzenia egzaminu maturalnego od roku 2008 nie ulega zmianie w stosunku do matury w roku 2007.

Kierujemy do Państwa prośbę o uważne zapoznanie się z Informatorem, o staranne przeanalizowanie wymagań, jakie musi spełnić maturzysta wybierający dany przedmiot i wybierający dany poziom egzaminu. Od dojrzałego wyboru przedmiotu i poziomu egzaminu zależy sukces na maturze. Tylko dobrze zdany egzamin maturalny otwiera drogę na wymarzone studia. Pracownicy Centralnej Komisji Egzaminacyjnej i okręgowych komisji egzaminacyjnych służą pomocą w wyjaśnieniu szczegółowych kwestii związanych z egzaminem opisanym w tym Informatorze. Na pewno można liczyć też na pomoc nauczycieli i dyrektorów szkół.

Życzymy wszystkim maturzystom i ich nauczycielom satysfakcji z dobrych wyborów i wysokich wyników na egzaminie maturalnym.

Dyrektor Centralnej Komisji Egzaminacyjnej





## II. PODSTAWY PRAWNE EGZAMINU



Podstawowym aktem prawnym wprowadzającym zewnętrzny system oceniania jest ustawa o systemie oświaty z 1991 roku wraz z późniejszymi zmianami (DzU z 2004 r. nr 256, poz. 2572 z późniejszymi zmianami).

Aktami prawnymi regulującymi przeprowadzanie egzaminów maturalnych są:

1. Rozporządzenie Ministra Edukacji Narodowej z dnia 30 kwietnia 2007 r. w sprawie warunków i sposobu oceniania, klasyfikowania i promowania uczniów i słuchaczy oraz przeprowadzania sprawdzianów i egzaminów w szkołach publicznych. (DzU z 2007 r. Nr 83, poz. 562 z późniejszymi zmianami).
2. Rozporządzenie Ministra Edukacji Narodowej i Sportu z dnia 10 kwietnia 2003 r. zmieniające rozporządzenie w sprawie standardów wymagań będących podstawą przeprowadzania sprawdzianów i egzaminów (DzU z 2003 r. Nr 90, poz. 846).
3. Rozporządzenie Ministra Edukacji Narodowej i Sportu z dnia 5 marca 2004 r. w sprawie ramowego programu szkolenia kandydatów na egzaminatorów, sposobu prowadzenia ewidencji egzaminatorów oraz trybu wpisywania i skreślenia egzaminatorów z ewidencji (DzU z 2004 r. nr 47, poz. 452 i DzU z 2006 r. nr 52, poz. 382).





### III. MATURA W PYTANIACH UCZNIÓW



|   |   |
|---|---|
| <b>1. Co mi daje egzamin maturalny?</b>                                 | Nowy egzamin maturalny zapewnia:<br>a) jednolitość zadań i kryteriów oceniania w całym kraju,<br>b) porównywalność wyników,<br>c) obiektywizm oceniania (kodowane prace maturalne, oceniane przez zewnętrznych egzaminatorów),<br>d) rzetelność oceniania (wszystkie oceny są weryfikowane)<br>e) możliwość przyjęcia na uczelnię bez konieczności zdawania egzaminu wstępnego.   |
| <b>2. Jakie są podstawowe zasady egzaminu maturalnego od roku 2007?</b> | 1. Egzamin maturalny sprawdza wiadomości i umiejętności określone w <i>Standardach wymagań egzaminacyjnych</i> .<br>2. Egzamin jest przeprowadzany dla absolwentów:<br>a) liceów ogólnokształcących,<br>b) liceów profilowanych,<br>c) techników,<br>d) uzupełniających liceów ogólnokształcących,<br>e) techników uzupełniających.<br>3. Egzamin składa się z części ustnej, ocenianej przez nauczycieli w szkole i części pisemnej, ocenianej przez egzaminatorów zewnętrznych.<br>4. Harmonogram przebiegu egzaminów ustala dyrektor CKE i ogłasza go na stronie internetowej CKE.   |
| <b>3. Jakie egzaminy trzeba obowiązkowo zdawać na maturze?</b>          | 1. Obowiązkowe są egzaminy z:<br>a) języka polskiego – w części ustnej i pisemnej,<br>b) języka obcego nowożytnego – w części ustnej i pisemnej,<br>c) przedmiotu wybranego przez zdającego (zdawanego tylko w części pisemnej) spośród następujących przedmiotów: biologia, chemia, fizyka i astronomia, geografia, historia, historia muzyki, historia sztuki, matematyka, wiedza o społeczeństwie, wiedza o tańcu, a od roku 2009 również filozofia, informatyka, język łaciński i kultura antyczna.<br>d) od roku 2010 matematyka będzie przedmiotem obowiązkowym dla wszystkich zdających.<br>2. Absolwenci szkół i oddziałów z nauczaniem języka danej mniejszości narodowej, oprócz obowiązkowych egzaminów wymienionych w punkcie 1., zdają dodatkowo egzamin z języka ojczystego w części ustnej i pisemnej. |
| <b>4. Z jakich przedmiotów dodatkowych można zdawać maturę?</b>         | Absolwent może zdawać w danej sesji egzamin maturalny z jednego, dwóch lub trzech przedmiotów dodatkowych:<br>a) języka obcego nowożytnego, innego niż obowiązkowy – w części ustnej i pisemnej,<br>b) języka kaszubskiego – tylko w części ustnej lub tylko w części pisemnej lub w obu częściach,<br>c) w części pisemnej z przedmiotów wymienionych w odpowiedzi 1c na pytanie 3., jeżeli nie wybrał ich jako przedmiotów obowiązkowych, a także z informatyki, języka łacińskiego i kultury antycznej.  |

|   |   |
|---|---|
| <p><b>5. Na jakim poziomie będzie można zdawać poszczególne egzaminy?</b></p> | <ol style="list-style-type: none"> <li>1. Egzaminy z przedmiotów <b>obowiązkowych</b> mogą być zdawane na poziomie podstawowym albo rozszerzonym z wyjątkiem części ustnej języka polskiego i języka mniejszości narodowej, które są zdawane na jednym poziomie, określonym w standardach wymagań egzaminacyjnych.</li> <li>2. Egzamin z przedmiotów <b>dodatkowych</b> jest zdawany na poziomie rozszerzonym.</li> <li>3. Wyboru poziomu egzaminu z danego przedmiotu obowiązkowego zdający dokonuje w pisemnej deklaracji składanej przewodniczącemu szkolnego zespołu egzaminacyjnego na początku nauki w klasie maturalnej i potwierdzonej do 7 lutego roku, w którym przystępuje do egzaminu.</li> </ol>   |
| <p><b>6. Gdzie można zdawać maturę?</b></p>                                   | <ol style="list-style-type: none"> <li>1. Maturę zdaje się we własnej szkole.</li> <li>2. W szczególnych wypadkach może zaistnieć konieczność zdawania części ustnej egzaminu z języków obcych poza własną szkołą (np. z powodu braku nauczycieli danego języka).</li> <li>3. Zdający, którzy ukończyli szkołę w latach poprzednich, a ich szkoła została zlikwidowana lub przekształcona, są kierowani do szkoły lub ośrodka egzaminacyjnego wyznaczonego przez komisję okręgową.</li> </ol>   |
| <p><b>7. Kiedy można zdawać maturę?</b></p>                                   | <ol style="list-style-type: none"> <li>1. Maturę można zdawać raz w roku, w maju, według harmonogramu ustalonego przez dyrektora Centralnej Komisji Egzaminacyjnej.</li> <li>2. Osoby, które z poważnych przyczyn zdrowotnych lub losowych nie mogą przystąpić do egzaminu maturalnego z jednego lub więcej przedmiotów w wyznaczonym terminie, mogą w dniu egzaminu złożyć do dyrektora OKE wniosek za pośrednictwem dyrektora szkoły o wyrażenie zgody na przystąpienie przez nich do egzaminu z danego przedmiotu lub przedmiotów w terminie dodatkowym w czerwcu.</li> </ol>  |
| <p><b>8. Jakie warunki muszą być zapewnione w sali egzaminacyjnej?</b></p>    | <ol style="list-style-type: none"> <li>1. Sala, w której jest przeprowadzany egzamin, musi spełniać warunki określone w przepisach bhp i przepisach ppoż.</li> <li>2. Do sali egzaminacyjnej, w której jest przeprowadzana część pisemna egzaminu maturalnego, nie można wносить żadnych urządzeń telekomunikacyjnych ani korzystać z nich w tej sali, pod groźbą unieważnienia egzaminu.</li> <li>3. Przy stoliku może siedzieć wyłącznie jeden zdający.</li> <li>4. Na stolikach w trakcie pisania mogą znajdować się jedynie arkusze egzaminacyjne, przybory pomocnicze i pomoce dopuszczone przez dyrektora CKE.</li> <li>5. Zdający chory lub niepełnosprawny w trakcie egzaminu może mieć na stoliku leki i inne pomoce medyczne przepisane przez lekarza lub konieczne ze względu na chorobę lub niepełnosprawność.</li> <li>6. Posiłki dla zdających i egzaminatorów mogą być dostępne jedynie na zewnątrz sali egzaminacyjnej poza czasem przeznaczonym na egzamin, z wyjątkiem przypadków, o których mowa w pkt 5.</li> </ol> |

|  |  |
|--|--|
| <p><b>9. Jak powinien być zorganizowany egzamin?</b></p>             | <ol style="list-style-type: none"> <li>1. W skład zespołu przedmiotowego przeprowadzającego egzamin ustny wchodzi dwóch nauczycieli, z których co najmniej jeden musi być zatrudniony w innej szkole. W skład zespołu nie może wchodzić nauczyciel uczący danego zdającego w klasie maturalnej.</li> <li>2. W skład zespołu nadzorującego przebieg egzaminu pisemnego w danej sali wchodzi co najmniej trzech nauczycieli, z których co najmniej jeden musi być zatrudniony w innej szkole. W skład zespołu nie mogą wchodzić nauczyciele danego przedmiotu oraz wychowawca zdających.</li> <li>3. Egzamin pisemny przebiega zgodnie z harmonogramem określonym przez dyrektora CKE. Szczegóły dotyczące pracy z arkuszem egzaminacyjnym z poszczególnych przedmiotów określa każdorazowo informacja zawarta w arkuszu egzaminacyjnym.</li> <li>4. W czasie egzaminu pisemnego w sali egzaminacyjnej przebywają co najmniej trzej członkowie zespołu nadzorującego.</li> <li>5. W czasie egzaminu zdający nie powinni opuszczać sali egzaminacyjnej. Przewodniczący zespołu może zezwolić na opuszczenie sali tylko w szczególnie uzasadnionej sytuacji, po zapewnieniu warunków wykluczających możliwość kontaktowania się zdającego z innymi osobami, z wyjątkiem osób udzielających pomocy medycznej.</li> <li>6. Członkowie zespołu nadzorującego przebieg egzaminu nie mogą udzielać wyjaśnień dotyczących zadań egzaminacyjnych ani ich komentować.</li> <li>7. W przypadku stwierdzenia niesamodzielnego rozwiązywania zadań egzaminacyjnych lub zakłócania przebiegu egzaminu przewodniczący zespołu egzaminacyjnego przerywa egzamin danej osoby, prosi o opuszczenie sali egzaminacyjnej i unieważnia egzamin zdającego z danego przedmiotu.</li> <li>8. Arkusze egzaminacyjne są zbierane po zakończeniu każdej części egzaminu.</li> </ol> |
| <p><b>10. Jak sprawdzane są prace i ogłaszane wyniki matury?</b></p> | <ol style="list-style-type: none"> <li>1. Poszczególne arkusze egzaminacyjne z każdego przedmiotu są sprawdzane i oceniane przez egzaminatorów zewnętrznych, przeszkolonych przez okręgowe komisje egzaminacyjne i wpisanych do ewidencji egzaminatorów. Każdy oceniony arkusz jest weryfikowany przez egzaminatora zwanego weryfikatorem.</li> <li>2. Wynik egzaminu jest wyrażony w procentach.</li> <li>3. Wynik egzaminu z dodatkowego przedmiotu nie ma wpływu na zdanie egzaminu, ale odnotowuje się go na świadectwie dojrzałości.</li> <li>4. Komisja okręgowa sporządza listę osób zawierającą uzyskane przez te osoby wyniki i przesyła ją do szkoły wraz ze świadectwami dojrzałości.</li> </ol>  |

|   |   |
|---|---|
| <p><b>11. Kiedy egzamin maturalny uznawany jest za zdany?</b></p>   | <p>Egzamin jest <b>zdany</b>, jeżeli zdający z każdego z trzech obowiązkowych przedmiotów (w przypadku języków zarówno w części ustnej, jak i pisemnej), uzyskał minimum 30% punktów możliwych do uzyskania za dany egzamin na zadeklarowanym poziomie. Zdający otrzymuje świadectwo dojrzałości i jego odpis wydane przez komisję okręgową.</p>  |
| <p><b>12. Kiedy egzamin maturalny uznawany jest za niezdany?</b></p>  | <p>Egzamin uważa się za <b>niezdany</b> jeżeli:</p> <ol style="list-style-type: none"> <li>a) zdający z któregośkolwiek egzaminu obowiązkowego, w części ustnej lub pisemnej, otrzymał mniej niż 30% punktów możliwych do uzyskania na zadeklarowanym poziomie,</li> <li>b) w trakcie egzaminu stwierdzono, że zdający pracuje niesamodzielnie i jego egzamin został przerwany i unieważniony,</li> <li>c) w trakcie sprawdzania prac egzaminator stwierdził niesamodzielność rozwiązywania zadań egzaminacyjnych i unieważniono egzamin.</li> </ol>  |
| <p><b>13. Czy niezdanie ustnej części jednego ze zdawanych języków przerywa zdawanie dalszej części egzaminu?</b></p> | <p>Nie przerywa. Zdający przystępuje do kolejnych egzaminów we wcześniej ogłoszonych terminach.</p>   |
| <p><b>14. Czy prace maturalne po sprawdzeniu będą do wglądu dla zdającego?</b></p>                                    | <p>Na wniosek zdającego komisja okręgowa udostępnia <b>zdającemu</b> do wglądu sprawdzone arkusze, w miejscu i czasie określonym przez dyrektora OKE.</p>   |
| <p><b>15. Czy można powtarzać niezdany egzamin?</b></p>   | <ol style="list-style-type: none"> <li>1. Absolwent, który przystąpił do <b>wszystkich</b> egzaminów z przedmiotów obowiązkowych w części ustnej i pisemnej i nie zdał jednego egzaminu (ustnego lub pisemnego), może przystąpić ponownie do egzaminu z tego przedmiotu, na tym samym poziomie w sesji poprawkowej w sierpniu.</li> <li>2. Absolwent, który nie zdał egzaminu z określonego przedmiotu obowiązkowego, może przystąpić ponownie do egzaminu z tego przedmiotu w kolejnych sesjach egzaminacyjnych przez 5 lat.</li> <li>3. Po upływie 5 lat od daty pierwszego egzaminu absolwent, o którym mowa w pkt 2., zdaje powtórny egzamin w pełnym zakresie.</li> <li>4. Przy powtórnym egzaminie z języka obcego lub obowiązkowego przedmiotu wybranego absolwent może wybrać odpowiednio inny język obcy lub inny przedmiot, o ile nie wybrał danego przedmiotu jako dodatkowego.</li> </ol> |
| <p><b>16. Czy można poprawiać wynik uzyskany na egzaminie?</b></p>  | <p>Absolwent, który chce podwyższyć wynik egzaminu z jednego lub kilku przedmiotów, ma prawo przystąpić ponownie do egzaminu w kolejnych latach.</p>  |
| <p><b>17. Czy można zdawać inne przedmioty dodatkowe?</b></p>   | <p>Absolwent ma prawo zdawać egzaminy z kolejnych przedmiotów dodatkowych. Wyniki tych egzaminów odnotowywane są w aneksie do świadectwa dojrzałości.</p>   |

|  |  |
|--|--|
| <p><b>18. Kto może być zwolniony z egzaminu z danego przedmiotu?</b></p>                                   | <ol style="list-style-type: none"> <li>1. Laureaci i finaliści olimpiad przedmiotowych są zwolnieni z egzaminu z danego przedmiotu.</li> <li>2. Laureatom i finalistom olimpiad uprawnienie wymienione w pkt 1. przysługuje także wtedy, gdy przedmiot nie był objęty szkolnym planem nauczania danej szkoły.</li> <li>3. Osoba zwolniona z egzaminu będzie miała na świadectwie dojrzałości w rubryce danego przedmiotu wpisaną informację o równoważności zwolnienia z uzyskaniem 100% punktów na poziomie rozszerzonym oraz o uzyskanym na olimpiadzie tytule.</li> </ol> |
| <p><b>19. Jaki wpływ na świadectwo maturalne będą miały oceny uzyskane w szkole ponadgimnazjalnej?</b></p> | <p>Oceny uzyskane w szkole ponadgimnazjalnej znajdują się na świadectwie ukończenia szkoły, natomiast na świadectwie dojrzałości są zamieszczone tylko wyniki egzaminów maturalnych i wyniki olimpiady, o ile będą podstawą zwolnienia z danego egzaminu.</p>  |
| <p><b>20. Czy zdawanie matury jest konieczne, aby ukończyć szkołę?</b></p>                                 | <p>Można ukończyć szkołę i nie przystąpić do matury, ponieważ nie jest ona egzaminem obowiązkowym. Jedynie te osoby, które będą chciały kontynuować naukę w wyższej uczelni, muszą zdać egzamin maturalny. Podobnie do niektórych szkół policealnych nie wystarczy świadectwo ukończenia szkoły, ale jest wymagane świadectwo dojrzałości.</p>   |
| <p><b>21. Na jakich zasadach zdają egzamin absolwenci niepełnosprawni?</b></p>                             | <ol style="list-style-type: none"> <li>1. Absolwenci niepełnosprawni lub niesprawni czasowo przystępują do egzaminu w powszechnie obowiązujących terminach i według obowiązujących wymagań egzaminacyjnych, w warunkach i w formie dostosowanych do rodzaju niesprawności.</li> <li>2. Za zapewnienie warunków i formy przeprowadzania egzaminu odpowiednich do możliwości zdających o specjalnych potrzebach edukacyjnych odpowiada dyrektor szkoły.</li> </ol>   |
| <p><b>22. Czy osoby z dysleksją rozwojową będą rozwiązywać inne zadania niż pozostali zdający?</b></p>     | <p>Na poziomie maturalnym dla osób dyslektycznych nie przewiduje się różnicowania arkuszy ani wydłużenia czasu ich rozwiązywania. Możliwe jest jedynie zastosowanie odrębnych kryteriów oceniania prac pisemnych.</p>  |
| <p><b>23. W jakich sytuacjach można złożyć odwołanie od egzaminu?</b></p>                                  | <ol style="list-style-type: none"> <li>1. Jeżeli w trakcie egzaminu w części ustnej lub pisemnej nie były przestrzegane przepisy dotyczące jego przeprowadzenia, absolwent może w terminie 2 dni od daty egzaminu zgłosić zastrzeżenia do dyrektora komisji okręgowej.</li> <li>2. Dyrektor komisji okręgowej rozpatruje zgłoszone zastrzeżenia w terminie 7 dni od daty ich otrzymania.</li> <li>3. Rozstrzygnięcia dyrektora komisji okręgowej są ostateczne.</li> <li>4. Nie przysługuje odwołanie od wyniku egzaminu.</li> </ol>   |

|   |  |
|---|--|
| <p><b>24. Jaka będzie matura absolwentów szkół z ojczystym językiem mniejszości narodowych?</b></p> | <ol style="list-style-type: none"> <li>1. Absolwenci szkół lub oddziałów z językiem nauczania mniejszości narodowych mogą zdawać na egzaminie przedmiot lub przedmioty w języku polskim lub odpowiednio w języku danej mniejszości narodowej. Wyboru języka, w którym będzie zdawany przedmiot, absolwent dokonuje wraz z deklaracją wyboru przedmiotu, o której mowa w pytaniu 5.</li> <li>2. Absolwenci szkół z językiem wykładowym mniejszości narodowych, którzy zdecydują się pisać maturę w języku ojczystym, otrzymają te same arkusze egzaminacyjne co pozostali uczniowie.</li> </ol> |
| <p><b>25. Czy matura zapewni dostanie się na wybrany kierunek studiów?</b></p>                      | <p>Matura nie daje gwarancji automatycznego dostania się na studia. Warunki rekrutacji na daną uczelnię ustala senat tej uczelni. Ustawa o szkolnictwie wyższym zastrzega, że uczelnie nie będą organizować egzaminów wstępnych dublujących maturę. To znaczy, jeżeli kandydat na studia zdał na maturze egzamin z wymaganego na dany wydział przedmiotu, to jego wynik z egzaminu maturalnego będzie brany pod uwagę w postępowaniu kwalifikacyjnym.</p>  |

## IV. STRUKTURA I FORMA EGZAMINU



Egzamin z wiedzy o tańcu jest egzaminem pisemnym sprawdzającym wiadomości i umiejętności, określone w *Standardach wymagań egzaminacyjnych* i polega na rozwiązaniu zadań zawartych w arkuszach egzaminacyjnych.

Może być zdawany jako jeden z przedmiotów obowiązkowych na poziomie podstawowym lub rozszerzonym albo jako przedmiot dodatkowy na poziomie rozszerzonym.

### Opis egzaminu z wiedzy o tańcu wybieranej jako przedmiot obowiązkowy

Wiedza o tańcu jako przedmiot obowiązkowy może być zdawana na poziomie podstawowym lub rozszerzonym.

1. Egzamin **na poziomie podstawowym** trwa 120 minut. Zdający otrzymuje jeden arkusz egzaminacyjny zawierający różnego rodzaju zadania: zamknięte i otwarte. W zadaniach mogą być wykorzystywane teksty źródłowe, zapisy nutowe i ikonografia (ilustracje czarno-białe i barwne, szkice, rysunki, diagramy itp.). Zadania sprawdzają wiadomości i umiejętności opisane we wszystkich standardach dla poziomu podstawowego.
2. Egzamin **na poziomie rozszerzonym** trwa 180 minut (bez przerw). Zdający otrzymuje jeden arkusz egzaminacyjny składający się z trzech części:
  - a) **część pierwsza** polega na sprawdzeniu umiejętności analizowania dzieła tanecznego,
  - b) **część druga** polega na rozwiązaniu testu sprawdzającego wiedzę przedmiotową,
  - c) **część trzecia** polega na sformułowaniu spójnej wypowiedzi pisemnej na jeden z dwóch tematów zamieszczonych w arkuszu egzaminacyjnym.

**W części pierwszej egzaminu** zdający otrzymuje zadanie, które polega na zanalizowaniu fragmentu dzieła tanecznego. Fragment dzieła tanecznego, trwający od 2 do 4 minut, powinien być odtworzony z kasyety video lub płyty CD 4 razy z następującymi przerwami: pierwsza – 2 minuty, druga – 10 minut, trzecia – 20 minut. Zdający dokonuje analizy, zgodnie ze wskazówkami podanymi w poleceniu zadania. Integralną część zadania może stanowić ikonografia (ilustracje czarno-białe lub barwne) i teksty źródłowe.

**W części drugiej egzaminu** zdający rozwiązuje test obejmujący cały zakres wymagań egzaminacyjnych. Ta część arkusza egzaminacyjnego zawiera różnego rodzaju zadania: zadania zamknięte (wielokrotnego wyboru, na dobieranie, typu „prawda - fałsz”), zadania otwarte (wymagające samodzielnego formułowania zwięzłych wypowiedzi).

W zadaniach mogą być wykorzystywane teksty źródłowe, zapisy nutowe i ikonografia (ilustracje czarno-białe i barwne, szkice, rysunki, diagramy itp.). Zadania sprawdzają wiadomości i umiejętności opisane we wszystkich standardach dla poziomu podstawowego i rozszerzonego.

**W części trzeciej egzaminu** zdający otrzymuje dwa tematy do wyboru. Ta część egzaminu polega na sformułowaniu rozszerzonej wypowiedzi pisemnej na jeden wybrany temat.

**Temat pierwszy** – szczegółowy – dotyczy jednego dzieła tanecznego. Wypowiedź powinna zawierać analizę porównawczą i/lub interpretację bądź ocenę dzieła.

**Temat drugi** – ogólny – dotyczy, np. epok, stylów, kierunków w sztuce tańca, dorobku artystycznego wybitnych choreografów i tancerzy. Wypowiedź powinna mieć formę analizy porównawczej i/lub oceny.

Oba tematy odwołują się do wykazu dzieł tanecznych wymienionych w załączniku do *Opisu wymagań egzaminacyjnych*. Integralną częścią tematów mogą być teksty

źródłowe i materiał ikonograficzny (ilustracje czarno-białe i barwne). Jeden z tematów może nawiązywać do dzieła poddanego analizie w części pierwszej arkusza.

Zadania tego arkusza sprawdzają wiadomości i umiejętności opisane w standardach dla poziomu podstawowego i rozszerzonego.

### **Opis egzaminu z wiedzy o tańcu wybieranej jako przedmiot dodatkowy**

3. Egzamin **na poziomie rozszerzonym** trwa 180 minut (bez przerw). Zdający otrzymuje jeden arkusz egzaminacyjny składający się z trzech części:
- część pierwsza** polega na sprawdzeniu umiejętności analizowania dzieła tanecznego,
  - część druga** polega na rozwiązaniu testu sprawdzającego wiedzę przedmiotową,
  - część trzecia** polega na sformułowaniu spójnej wypowiedzi pisemnej na jeden z dwóch tematów zamieszczonych w arkuszu egzaminacyjnym.

**W części pierwszej egzaminu** zdający otrzymuje zadanie, które polega na zanalizowaniu fragmentu dzieła tanecznego. Fragment dzieła tanecznego, trwający od 2 do 4 minut, powinien być odtworzony z kasyety video lub płyty CD 4 razy z następującymi przerwami: pierwsza – 2 minuty, druga – 10 minut, trzecia – 20 minut. Zdający dokonuje analizy, zgodnie ze wskazówkami podanymi w poleceniu zadania. Integralną część zadania może stanowić ikonografia (ilustracje czarno-białe lub barwne).

**W części drugiej egzaminu** zdający rozwiązuje test obejmujący cały zakres wymagań egzaminacyjnych. Ta część arkusza egzaminacyjnego zawiera różnego rodzaju zadania: zadania zamknięte (wielokrotnego wyboru, na dobieranie, typu „prawda – fałsz”), zadania otwarte (wymagające samodzielnego formułowania zwięzłych wypowiedzi).

W zadaniach mogą być wykorzystywane teksty źródłowe, zapisy nutowe i ikonografia (ilustracje czarno-białe i barwne, szkice, rysunki, diagramy itp.). Zadania sprawdzają wiadomości i umiejętności opisane we wszystkich standardach dla poziomu podstawowego i rozszerzonego.

**W części trzeciej egzaminu** zdający otrzymuje dwa tematy do wyboru. Ta część egzaminu polega na sformułowaniu rozszerzonej wypowiedzi pisemnej na jeden wybrany temat.

Temat pierwszy – szczegółowy – dotyczy jednego dzieła tanecznego. Wypowiedź powinna zawierać analizę porównawczą i/lub interpretację bądź ocenę dzieła.

Temat drugi – ogólny – dotyczy, np. epok, stylów, kierunków w sztuce tańca, dorobku artystycznego wybitnych choreografów i tancerzy. Wypowiedź powinna mieć formę analizy porównawczej i/lub oceny.

Oba tematy odwołują się do wykazu dzieł tanecznych wymienionych w załączniku do *Opisu wymagań egzaminacyjnych*. Integralną częścią tematów mogą być teksty źródłowe i materiał ikonograficzny (ilustracje czarno-białe i barwne). Jeden z tematów może nawiązywać do dzieła poddanego analizie w części pierwszej arkusza.

Zadania tego arkusza sprawdzają wiadomości i umiejętności opisane w standardach dla poziomu podstawowego i rozszerzonego.

### **Wyniki egzaminu**

- Wyniki egzaminu maturalnego są wyrażone w skali procentowej.
- Zdający zdał egzamin maturalny, jeżeli z przedmiotu zdawanego jako obowiązkowy na poziomie podstawowym lub rozszerzonym otrzymał co najmniej 30% punktów możliwych do uzyskania na wybranym poziomie.
- Wynik egzaminu z przedmiotu zdawanego jako dodatkowy nie ma wpływu na zdanie egzaminu maturalnego, ale jest odnotowany na świadectwie dojrzałości.





### A. Standardy wymagań egzaminacyjnych

Standardy wymagań, będące podstawą przeprowadzania egzaminu maturalnego z wiedzy o tańcu, obejmują trzy obszary:

- I. Wiadomości i rozumienie
- II. Korzystanie z informacji
- III. Tworzenie informacji.

W ramach obszaru I przedstawiono zakres treści nauczania wynikający z *Podstawy programowej* z wiedzy o tańcu.

W ramach obszaru II i III cyframi arabskimi oznaczono umiejętności, które będą sprawdzane na egzaminie maturalnym. Schemat ten dotyczy poziomu podstawowego i rozszerzonego.

Przedstawione poniżej standardy wymagań egzaminacyjnych z wiedzy o tańcu są dosłownym przeniesieniem fragmentu rozporządzenia Ministra Edukacji Narodowej i Sportu z dnia 10 kwietnia 2003 r. zmieniającego rozporządzenie w sprawie standardów wymagań będących podstawą przeprowadzania sprawdzianów i egzaminów.

### Standardy wymagań egzaminacyjnych

#### I. WIADOMOŚCI I ROZUMIENIE

Zdający zna i rozumie:

| POZIOM PODSTAWOWY   | POZIOM ROZSZERZONY   |
|---|--|
| <ol style="list-style-type: none"> <li>1) podstawowe terminy i pojęcia z dziedziny teorii i historii tańca, dotyczące:                             <ol style="list-style-type: none"> <li>a) ruchu tanecznego,</li> <li>b) dzieła tanecznego (jego form i treści),</li> <li>c) warsztatu tancerza i choreografa,</li> </ol> </li> <li>2) dzieła taneczne charakterystyczne dla poszczególnych epok, twórczość wybitnych choreografów i tancerzy,</li> <li>3) polskie tańce narodowe w aspekcie artystycznym,</li> <li>4) polskie tańce regionalne w aspekcie artystycznym i geograficznym (na podstawie wybranych regionów: Kaszub, Kurpiów, Wielkopolski, Łowickiego, Śląska i Podhala),</li> <li>5) cechy charakterystyczne epok, stylów i kierunków w sztuce tańca.</li> </ol> | <p>jak na poziomie podstawowym oraz:</p> <ol style="list-style-type: none"> <li>1) terminy i pojęcia z dziedziny teorii, historii i estetyki tańca, dotyczące:                             <ol style="list-style-type: none"> <li>a) technik tańca,</li> <li>b) dzieła tanecznego (jego tematu, funkcji: widowiskowej, rekreacyjnej, terapeutycznej, integrującej, edukacyjnej),</li> <li>c) procesu powstawania dzieła tanecznego (technik i konwencji wypowiedzi artystycznej),</li> <li>d) warsztatu pedagoga tańca,</li> <li>e) kanonów estetycznych sztuki tańca,</li> </ol> </li> <li>2) strukturę organizacyjną i zasady funkcjonowania teatru jako miejsca działalności artystycznej choreografa i tancerza,</li> <li>3) dzieła taneczne charakterystyczne dla poszczególnych stylów i kierunków tańca,</li> <li>4) twórczość wybitnych teoretyków tańca,</li> <li>5) polskie tańce narodowe w aspekcie społecznym i historycznym,</li> <li>6) polskie tańce regionalne w aspekcie społecznym i historycznym.</li> </ol> |

## II. KORZYSTANIE Z INFORMACJI

Zdający opisuje i analizuje:

| POZIOM PODSTAWOWY  | POZIOM ROZSZERZONY   |
|--|--|
| <ol style="list-style-type: none"><li>1) ruch taneczny,</li><li>2) dzieło taneczne (jego formę i treść),</li><li>3) związki tańca z innymi dziedzinami sztuki.</li></ol> | <p>jak na poziomie podstawowym oraz:</p> <ol style="list-style-type: none"><li>1) techniki tańca,</li><li>2) dzieło taneczne (kanony estetyczne, sposoby interpretacji),</li><li>3) epoki, style, kierunki, fakty, konwencje, zjawiska artystyczne w dziedzinie sztuki tańca,</li><li>4) uwarunkowania społeczne i historyczno-kulturowe sztuki tańca.</li></ol> |

## III. TWORZENIE INFORMACJI

Zdający przedstawia i ocenia wybrane zagadnienia, formułując przejrzystą i logiczną wypowiedź pisemną:

| POZIOM PODSTAWOWY  | POZIOM ROZSZERZONY   |
|--|--|
| <ol style="list-style-type: none"><li>1) dzieła taneczne,</li><li>2) osiągnięcia artystyczne wybitnych tancerzy i choreografów,</li><li>3) związki zjawisk artystycznych w dziedzinie tańca z innymi dziedzinami sztuki.</li></ol> | <p>jak na poziomie podstawowym oraz prezentuje uargumentowany pogląd na kulturę taneczną i twórczość w dziedzinie tańca:</p> <ol style="list-style-type: none"><li>1) porównuje dzieła taneczne, epoki, style, kierunki, osiągnięcia artystyczne tancerzy (sposoby interpretacji), choreografów, pedagogów tańca,</li><li>2) krytycznie ocenia dzieła taneczne, epoki, style, kierunki, osiągnięcia artystyczne tancerzy (sposoby interpretacji), choreografów, pedagogów tańca,</li><li>3) omawia związki zjawisk artystycznych w dziedzinie tańca z wydarzeniami społeczno-politycznymi,</li><li>4) formułuje własne opinie.</li></ol> |

## B. Opis wymagań egzaminacyjnych

Z zapisów ustawowych wynika, że informator powinien zawierać szczegółowy opis zakresu egzaminu. Standardy, będące dostateczną wskazówką dla konstruktorów arkuszy egzaminacyjnych, mogą być, naszym zdaniem, niewystarczającą wskazówką dla osób przygotowujących się do egzaminu maturalnego. Dlatego przygotowaliśmy opis wymagań egzaminacyjnych, który uszczegółowia zakres treści oraz umiejętności sprawdzane podczas egzaminu w ramach danego standardu (cyfry arabskie) oddzielnie dla każdego obszaru standardów (cyfry rzymskie).

Ten sam schemat dotyczy zarówno poziomu podstawowego, jak i rozszerzonego.

Wymagania egzaminacyjne obejmują, oprócz wynikających ze standardów wymagań egzaminacyjnych wiadomości i umiejętności szczegółowych umieszczonych w poniższej tabeli, znajomość dzieł tanecznych wymienionych w załączonym do niej wykazie.

Zdającego egzamin na poziomie rozszerzonym obowiązują wymagania poziomu podstawowego i rozszerzonego.

Poniżej prezentujemy szczegółowy opis wymagań egzaminacyjnych z wiedzy o tańcu.

### Wymagania egzaminacyjne dla poziomu podstawowego

| STANDARD   | OPIS WYMAGAŃ  |
|--|---|
| <b>I. WIADOMOŚCI I ROZUMIENIE</b>  |   |
| <b>Zdający zna i rozumie:</b>  |   |
| <b>1) podstawowe terminy i pojęcia z dziedziny teorii i historii tańca, dotyczące:</b> |   |
| a) ruchu tanecznego,   | <ul style="list-style-type: none"> <li>– cel ruchu,</li> <li>– cechy ruchu,</li> <li>– jednostki ruchu tanecznego,</li> <li>– przebieg ruchu tanecznego w czasie,</li> <li>– dynamika ruchu tanecznego,</li> <li>– usytuowanie ruchu tanecznego w przestrzeni,</li> <li>– fizjologiczne uwarunkowania ruchu tanecznego,</li> </ul>  |
| b) dzieła tanecznego (jego form i treści),   | <ul style="list-style-type: none"> <li>– dzieła taneczne wymienione w załączniku do opisu wymagań (poziom podstawowy),</li> <li>– tradycyjne balety klasyczne,</li> <li>– balety współczesne oparte na technice tańca klasycznego,</li> <li>– widowiska taneczne, wykorzystujące różne techniki tańca współczesnego oraz współczesne techniki medialne,</li> <li>– taneczne widowiska estradowe,</li> <li>– wątki fabularne baletów,</li> </ul> |
| c) warsztatu tancerza i choreografa,   | <ul style="list-style-type: none"> <li>– formy przygotowania do pracy w zawodzie tancerza,</li> <li>– miejsce i warunki pracy tancerza – sala baletowa, kostiumy ćwiczebne i obuwie taneczne, zestawy do charakteryzacji, podstawowe instrumenty wykorzystywane w akompaniamencie tanecznym, partytura, aparatura audio-video, techniki wspomagające przygotowanie tancerza i choreografa</li> </ul>  |

|  |  |
|--|--|
|  | <p>(barre au sol, technika Alexandra, Pilati, joga, stretching, wschodnie sporty walki, rytmika),</p> <ul style="list-style-type: none"> <li>- różne formy zapisu i rejestracji tańca,</li> <li>- recenzja i krytyka tańca,</li> <li>- specjalności zawodowe w dziedzinie tańca,</li> <li>- tradycyjne i współczesne techniki komponowania dzieł tanecznych,</li> </ul>  |
| <p><b>2) dzieła taneczne charakterystyczne dla poszczególnych epok, twórczość wybitnych choreografów i tancerzy,</b></p> | <ul style="list-style-type: none"> <li>- formy tańców i widowisk tanecznych charakterystyczne dla poszczególnych epok – od kultury pierwotnej do współczesności (elementy ruchu tanecznego, figury, kompozycja przestrzenna, akompaniament, kostium, dekoracje, rekwizyty),</li> <li>- twórczość wybranych choreografów zagranicznych typowych dla różnych epok i kierunków tańca takich jak: P. Beauchamp, J.G. Noverre, F. Taglioni, J. Coralli, J. Perrot, A. Bournonville, M. Petipa, L. Iwanow, M. Fokin, W. Nizyński, B. Nizyńska, L. Maisin, K. Jooss, M. Wigman, D. Humphrey, M. Graham, G. Balanchine, S. Lifar, A. de Mille, B. Cullberg, F. Ashton, M. Béjart, R. Petit, J. Grigorowicz, L. Ławrowski, H. Spoerli, J. Kylian, J. Cranko, N. de Valois, J. Neumeier, A. Ailey, M. Cunningham, J. Robbins, P. Bausch, W. Forsythe, A.T. de Keersmaecker, M.Ek, A. Preljocaj, D. Bagouet, M. Marin, H. van Manen, C. Armitage, W.. Vandekeybus, B.T. Jones,</li> <li>- twórczość wybranych choreografów polskich takich jak : J. Mierzyńska, R. Turczynowicz, P. Zajlich, L. Wójcikowski, F. Parnell, J. Jarzynówna – Sobczak, H. Tomaszewski, J. Gogół, W. Borkowski, C. Drzewiecki, T. Kujawa, W. Gruca, K. Pastor, E. Wycichowska, E. Wesołowski,</li> <li>- działalność i dorobek artystyczny wybranych tancerzy zagranicznych: Mlle de la Fontaine, M. Camargo, M. Sallé, A. Vestris, G. Vestris, M. Gardel, L. Dupré, M. Taglioni, C. Grisi, F. Elssler, J. Perrot, I. Duncan, M. Fokin, W. Niżyński, A. Pawłowa, T. Karsawina, L. Miasin, S. Lifar, J. Charrat, R. Saint-Denis, T. Shawn, M. Wigman, M. Graham,, A. Alonso, G. Ułanowa, M. Plisiecka, C. Fracci,</li> </ul> |

|  |  |
|--|--|
|  | <p>R. Nurejew, M. Barysznikow, S. Guillem, J. Donn, P. Dupond, N. Makarowa. M. Haydée,</p> <ul style="list-style-type: none"> <li>– działalność i dorobek artystyczny wybranych tancerzy polskich: L. Wójcikowski, F. Parnell, Z. Kiliński, B. Bittnerówna, M. Krzyszkowska, Z. Strzałkowski, S. Szymański, W. Gruca, A. Boniuszko, W. Wiesiołowski, G. Wilk, E. Głowacka, E. Wycichowska, A.M. Stasiewicz, E. Wesołowski, Ł. Gruziel, S. Woźniak,</li> </ul>                              |
| <b>3) polskie tańce narodowe w aspekcie artystycznym,</b>  | <ul style="list-style-type: none"> <li>– cechy i elementy ruchu tanecznego,</li> <li>– figury taneczne,</li> <li>– formy przestrzenne tańców,</li> <li>– stylizacje sceniczne („Wesele w Ojcowie”, „Halka”, „Straszny dwór”, „Pan Twardowski”),</li> <li>– tańce narodowe w repertuarze zespołów „Mazowsze” i „Śląsk”,</li> </ul>  |
| <b>4) polskie tańce regionalne w aspekcie artystycznym i geograficznym (na podstawie wybranych regionów: Kaszub, Kurpiów, Wielkopolski, Łowickiego, Śląska i Podhala),</b> | <ul style="list-style-type: none"> <li>– cechy i elementy ruchu tanecznego,</li> <li>– figury taneczne,</li> <li>– kompozycja przestrzenna,</li> <li>– stylizacje sceniczne,</li> <li>– akompaniament muzyczny,</li> <li>– kostiumy i rekwizyty,</li> <li>– związek z obrzędami,</li> <li>– regionalne zespoły taneczne,</li> <li>– wpływ położenia geograficznego regionu na charakter i formę tańca,</li> </ul>  |
| <b>5) cechy charakterystyczne epok, stylów i kierunków w sztuce tańca.</b>   | <ul style="list-style-type: none"> <li>– cechy charakterystyczne dla epok w sztuce tańca – od kultury pierwotnej do współczesności - chronologia, usytuowanie w przestrzeni, typowe formy tańców i widowisk tanecznych,</li> <li>– styl dworski, styl ludowy, styl różnych szkół tańca klasycznego – francuskiej, włoskiej, rosyjskiej, amerykańskiej, styl w balecie, styl w tańcu towarzyskim,</li> <li>– cechy charakterystyczne głównych kierunków w sztuce tanecznej XX w.</li> </ul> |

| <b>STANDARD</b>                                      |  | <b>OPIS WYMAGAŃ</b> |
|--|--|---------------------|
| <b>II. KORZYSTANIE Z INFORMACJI</b>                  |  |                     |
| <b>Zdający opisuje i analizuje:</b>                  |  |                     |
| <b>1) ruch taneczny,</b>                             | <ul style="list-style-type: none"> <li>- cel ruchu tanecznego,</li> <li>- cechy ruchu tanecznego,</li> <li>- elementy ruchu tanecznego,</li> <li>- przebieg ruchu tanecznego w czasie,</li> <li>- dynamikę ruchu tanecznego,</li> <li>- usytuowanie ruchu tanecznego w przestrzeni,</li> </ul>   |                     |
| <b>2) dzieło taneczne (jego formę i treść),</b>      | <ul style="list-style-type: none"> <li>- zastosowanie elementów ruchu tanecznego,</li> <li>- figury taneczne,</li> <li>- kompozycję przestrzenną,</li> <li>- wątki fabularne, brak treści, symbolikę,</li> <li>- związek z epoką, stylem, kierunkiem tańca,</li> </ul>   |                     |
| <b>3) związki tańca z innymi dziedzinami sztuki.</b> | <ul style="list-style-type: none"> <li>- tło dźwiękowe tańca lub widowiska tanecznego,</li> <li>- elementy scenografii (dekoracje, kostiumy, rekwizyty, charakteryzacja, operowanie światłem, efekty specjalne),</li> <li>- wykorzystanie współczesnych środków medialnych w kreacji tanecznej,</li> <li>- odniesienia do literatury w treści dzieł tanecznych,</li> <li>- wykorzystanie w dziełach tanecznych technik i konwencji stosowanych w teatrze dramatycznym (tekst, elementy gry aktorskiej).</li> </ul> |                     |

| <b>STANDARD</b>   |  | <b>OPIS WYMAGAŃ</b> |
|---|--|---------------------|
| <b>III. TWORZENIE INFORMACJI</b>  |  |                     |
| <b>Zdający przedstawia i ocenia wybrane zagadnienia, formułując przejrzystą i logiczną wypowiedź pisemną:</b> |  |                     |
| <b>omawia i komentuje:</b>  |  |                     |
| <b>1) dzieła taneczne,</b>  | <ul style="list-style-type: none"> <li>- treść lub brak treści i formę dzieła,</li> </ul>  |                     |
| <b>2) osiągnięcia artystyczne wybitnych tancerzy i choreografów,</b>  | <ul style="list-style-type: none"> <li>- wiąże tancerza i/lub choreografa z epoką, stylem bądź kierunkiem tańca, wskazuje cechy typowe dla jego działalności artystycznej, omawia dorobek artystyczny, ocenia wpływ na rozwój sztuki tańca,</li> </ul>   |                     |
| <b>3) związki zjawisk artystycznych w dziedzinie tańca z innymi dziedzinami sztuki.</b>                       | <ul style="list-style-type: none"> <li>- wskazuje związki tańca z muzyką, literaturą, sztukami pięknymi, teatrem, współczesnymi mediami (filmem, telewizją, techniką komputerową),</li> <li>- omawia wpływ różnych dziedzin sztuki na kształtowanie się, zmiany i rozwój form tanecznych oraz powstawanie dzieł tanecznych.</li> </ul> |                     |

## Wymagania egzaminacyjne dla poziomu rozszerzonego

| STANDARD  | OPIS WYMAGAŃ  |
|---|---|
| I. WIADOMOŚCI I ROZUMIENIE  |   |
| <b>Zdający zna i rozumie :</b>  |   |
| <b>1) terminy i pojęcia z dziedziny teorii, historii i estetyki tańca, dotyczące:</b><br>a) technik tańca,                      | Jak na poziomie podstawowym oraz: <ul style="list-style-type: none"> <li>– techniki tańca: klasycznego, neoklasycznego, demi-klasycznego, ludowego, charakterystycznego, współczesnego (włącznie z jazzowym),</li> <li>– taniec towarzyski,</li> <li>– pantomima,</li> <li>– improwizacja, improwizacja kontaktowa,</li> </ul>  |
| b) dzieła tanecznego (jego tematu, funkcji: widowiskowej, rekreacyjnej, terapeutycznej, integrującej, edukacyjnej),             | <ul style="list-style-type: none"> <li>– dzieła taneczne wymienione w załączniku do opisu wymagań (poziom rozszerzony)</li> <li>– dzieła taneczne narracyjne i nienarracyjne</li> <li>– formy sceniczne, zabawy taneczne, choreoterapia, formy taneczne w życiu jednostki i grupy, taniec w wychowaniu artystycznym, taniec w sporcie, taniec pozaartystyczny,</li> </ul> |
| c) procesu powstawania dzieła tanecznego (technik i konwencji wypowiedzi artystycznej),   | <ul style="list-style-type: none"> <li>– dobór techniki tańca do tematu dzieła lub jego formy,</li> <li>– tradycyjne i współczesne konwencje wypowiedzi artystycznej,</li> <li>– relacje między tancerzem a widzem (bierne i czynne uczestnictwo widzów w kreacji tanecznej),</li> <li>– kreacja zbiorowa,</li> </ul>   |
| d) warsztatu pedagoga tańca,  | <ul style="list-style-type: none"> <li>– terminologia w zakresie różnych technik tańca,</li> <li>– proces kształcenia tancerza,</li> <li>– formy przygotowania do zawodu tancerza w zakresie różnych specjalności,</li> <li>– kształcenie w zakresie tańca amatorskiego,</li> </ul>   |
| e) kanonów estetycznych sztuki tańca,   | <ul style="list-style-type: none"> <li>– pojęcia piękna i harmonii ruchu,</li> <li>– brzydota jako kategoria estetyczna,</li> <li>– ekspresja ruchu tanecznego,</li> </ul>  |
| <b>2) strukturę organizacyjną i zasady funkcjonowania teatru jako miejsca działalności artystycznej choreografa i tancerza,</b> | <ul style="list-style-type: none"> <li>– typy teatrów,</li> <li>– widownia i scena teatralna (ze szczególnym uwzględnieniem sceny teatru muzycznego),</li> <li>– zaplecze techniczne teatru muzycznego,</li> <li>– twórcy spektakli tanecznych lub spektakli z udziałem tańca,</li> <li>– zespół artystyczny teatru ze szczególnym uwzględnieniem struktury</li> </ul>    |

|  |   |
|--|---|
|  | <p>zespołu baletowego,</p> <ul style="list-style-type: none"> <li>- pracownicy techniczni teatru i ich zakres pracy,</li> <li>- program teatralny (forma i treść),</li> </ul>   |
| <b>3) dzieła taneczne charakterystyczne dla poszczególnych stylów i kierunków tańca,</b> | <ul style="list-style-type: none"> <li>- dzieła taneczne wymienione w załączniku do opisu wymagań (poziom rozszerzony),</li> </ul>  |
| <b>4) twórczość wybitnych teoretyków tańca,</b>  | <ul style="list-style-type: none"> <li>- J.G. Noverre, C. Blasis, F. Delsarte, M Fokin, E. Jaques – Dalcroze, D. Humphrey, R. Laban, E. Cecchetti, S. Lifar, A. Waganowa, M. Graham</li> </ul>                                  |
| <b>5) polskie tańce narodowe w aspekcie społecznym i historycznym,</b>                   | <ul style="list-style-type: none"> <li>- wiejskie, szlacheckie i sceniczne formy tańców narodowych,</li> <li>- chronologia rozwoju form tańców narodowych,</li> <li>- taniec jako manifestacja tożsamości narodowej,</li> </ul> |
| <b>6) polskie tańce regionalne w aspekcie społecznym i historycznym.</b>                 | <ul style="list-style-type: none"> <li>- wiejska tradycja taneczna,</li> <li>- taniec zbiorowy, solowy, improwizacja taneczna,</li> <li>- wpływ obcych kultur tanecznych na formy polskiego tańca regionalnego.</li> </ul>      |

| <b>STANDARD</b>  |   |
|--|---|
| <b>II. KORZYSTANIE Z INFORMACJI</b>  |   |
| <b>Zdający opisuje i analizuje:</b>  |   |
| <b>1) techniki tańca,</b>  | <p>Jak na poziomie podstawowym oraz:</p> <ul style="list-style-type: none"> <li>- techniki tańca klasycznego, demi-klasycznego, ludowego, charakterystycznego, współczesnego (włącznie z jazzowym),</li> <li>- zróżnicowanie technik tańca w zależności od form tanecznych,</li> </ul>  |
| <b>2) dzieła taneczne (kanony estetyczne, sposoby interpretacji),</b>                        | <ul style="list-style-type: none"> <li>- kanony estetyczne w odniesieniu do epoki, stylu, kierunku tańca,</li> <li>- kanony estetyczne reprezentatywne dla określonego kręgu kulturowego,</li> <li>- tradycyjne sposoby interpretacji dzieł tanecznych,</li> <li>- reinterpretacje klasycznego repertuaru baletowego,</li> <li>- współczesne sposoby interpretacji dzieł tanecznych,</li> </ul> |
| <b>3) epoki, style, kierunki, fakty, konwencje, zjawiska artystyczne w dziedzinie tańca,</b> | <ul style="list-style-type: none"> <li>- charakterystyczne cechy epok, stylów, kierunków i konwencji w dziedzinie tańca,</li> <li>- rozwój tańca w ujęciu chronologicznym,</li> <li>- umiejscowienie faktów i zjawisk artystycznych w dziedzinie tańca w czasie i przestrzeni,</li> </ul>   |
| <b>4) uwarunkowania społeczne i historyczno- kulturowe sztuki tańca,</b>                     | <ul style="list-style-type: none"> <li>- formy taneczne typowe dla różnych grup społecznych,</li> <li>- wzajemne przenikanie form tańca pozaartystycznego i artystycznego,</li> </ul>   |



|  |   |
|--|---|
|  | <ul style="list-style-type: none"> <li>- wpływ wydarzeń historycznych na powstawanie nowych kierunków tańca, kształtowanie się form tanecznych i repertuaru scenicznego,</li> <li>- związki kultury tanecznej z wydarzeniami politycznymi.</li> </ul> |
|--|---|

| <b>STANDARD</b>  | <b>OPIS WYMAGAŃ</b>  |
|--|--|
| <b>III.TWORZENIE INFORMACJI</b>  |  |
| <b>Zdający przedstawia i ocenia wybrane zagadnienia, formułując przejrzystą i logiczną wypowiedź pisemną:</b>  |  |
| <b>prezentuje uargumentowany pogląd na kulturę taneczną i twórczość w dziedzinie tańca:</b>  | Jak na poziomie podstawowym oraz:  |
| <b>1) porównuje dzieła taneczne, epoki, style, kierunki, osiągnięcia artystyczne tancerzy (sposoby interpretacji), choreografów, pedagogów tańca,</b>  | <ul style="list-style-type: none"> <li>- wiąże taniec lub widowisko taneczne z epoką, stylem lub kierunkiem tańca lub twórcą,</li> <li>- określa podobieństwa epok, stylów i kierunków tańca, występujące między nimi różnice i wzajemne wpływy,</li> <li>- wskazuje na podobieństwa i różnice w sposobie interpretacji tych samych dzieł przez różnych tancerzy i/lub choreografów,</li> <li>- wskazuje na podobieństwa i różnice w osiągnięciach wybitnych pedagogów reprezentujących różne szkoły bądź techniki tańca,</li> </ul> |
| <b>2) krytycznie ocenia dzieła taneczne, style, kierunki, osiągnięcia artystyczne tancerzy (sposoby interpretacji), choreografów, pedagogów tańca,</b> | <ul style="list-style-type: none"> <li>- uzasadnia swoją ocenę dzieła tanecznego, stylu, kierunku, osiągnięć artystycznych tancerzy (sposobów interpretacji), choreografów, pedagogów tańca, odwołując się do własnych doświadczeń, źródeł oraz literatury przedmiotu,</li> </ul>  |
| <b>3) omawia związki zjawisk artystycznych w dziedzinie tańca z wydarzeniami społeczno – politycznymi,</b>   | <ul style="list-style-type: none"> <li>- wskazuje na wpływ wydarzeń społeczno – politycznych na powstawanie nowych kierunków tańca, kształtowanie się form tanecznych i repertuaru scenicznego,</li> <li>- wskazuje na propagandową funkcję tańca,</li> </ul>  |
| <b>4) formułuje własne opinie.</b>   | <ul style="list-style-type: none"> <li>- dokonuje syntezy różnych zjawisk kultury tanecznej, wskazuje dzieła, twórców i wykonawców znaczących dla poszczególnych epok, stylów, kierunków i szkół tańca, popierając swój wybór właściwie dobranymi przykładami.</li> </ul>  |

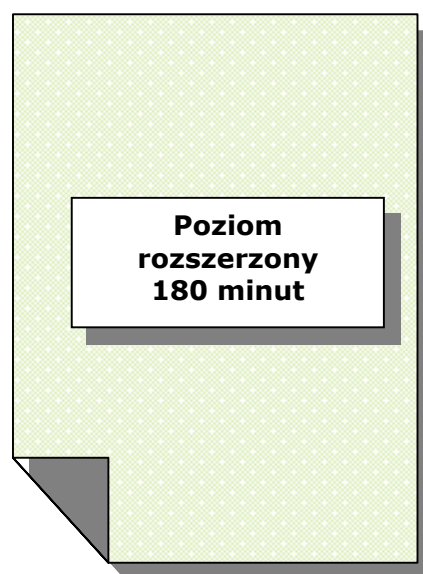
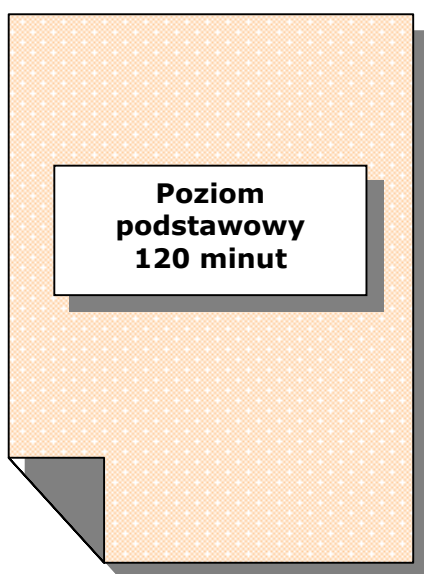
**Załącznik do opisu wymagań egzaminacyjnych:**

**WYKAZ DZIEŁ TANECZNYCH**

| POZIOM PODSTAWOWY  | POZIOM ROZSZERZONY   |
|--|--|
| <p><b>I. Tradycyjne balety klasyczne:</b></p> <ol style="list-style-type: none"> <li>1. „Giselle” (Jean Coralli/Jules Perrot, Mats Ek)</li> <li>2. „Jezioro łabędzie” (Marius Petipa/Lew Iwanow)</li> <li>3. „Dziadek do orzechów” (Lew Iwanow)</li> <li>4. „Coppelia” (Marius Petipa)</li> <li>5. „Bajaderka” (Marius Petipa / Rudolf Nurejew)</li> <li>6. „Don Kichot” (Marius Petipa)</li> <li>7. „Naponi” (August Bournonville)</li> </ol> <p><b>II. Dzieła taneczne XX w.</b></p> <ol style="list-style-type: none"> <li>1. „Sylfidy” (Michał Fokin)</li> <li>2. „Duch róży” (Michał Fokin)</li> <li>3. „Popołudnie fauna” (Wacław Niżyński)</li> <li>4. „Pietruszka” (Michał Fokin)</li> <li>5. „Święto wiosny” (Wacław Niżyński)</li> <li>6. „Trójkątny kapelusz” (Leonid Miasin)</li> <li>7. „Wesele” (Bronisława Niżyńska)</li> <li>8. „Zielony stół” (Kurt Jooss)</li> <li>9. „Romeo i Julia” (Leonid Ławrowski, John Cranko)</li> <li>10. „Pan Twardowski” (Witold Gruca)</li> <li>11. „Serenada” (George Balanchine)</li> <li>12. „El Penitente” (Martha Graham)</li> <li>13. „Niobe” (Janina Jarzynówna-Sobczak)</li> <li>14. „Hommage à Ginastera” (Ewa Wycichowska)</li> <li>15. „Tryptyk polski” (Emil Wesołowski)</li> <li>16. „Kaprys” (Henryk Tomaszewski)</li> </ol> | <p>Jak na poziomie podstawowym oraz:</p> <p><b>I. Współczesne inscenizacje baletów klasycznych:</b></p> <ol style="list-style-type: none"> <li>1. „Giselle” (Mats Ek)</li> <li>2. „Jezioro łabędzie” (Mats Ek)</li> <li>3. „Dziadek do orzechów” (Roland Petit)</li> <li>4. „Coppelia” (Roland Petit)</li> <li>5. „Don Kichot” (Michał Barysznikow)</li> <li>6. „Córka źle strzeżona” (Fryderyk Asthon, Heinz Spoerli)</li> </ol> <p><b>II. Dzieła taneczne XX w.</b></p> <ol style="list-style-type: none"> <li>1. „Wesele” (Jiří Kylian, Angelin Preljocaj)</li> <li>2. „Kopciuszek” (Rudolf Nurejew, Maguy Marin)</li> <li>3. „Agon” (George Balanchine)</li> <li>4. „Święto wiosny” (Maurice Béjart)</li> <li>5. „Herodiade” (Martha Graham)</li> <li>6. „Dama kameliowa” (John Neumeier)</li> <li>7. „Revelations” (Alvin Ailey)</li> <li>8. „Bolero” (Maurice Béjart)</li> <li>9. „Channels / Insert” (Merce Cunningham)</li> <li>10. „West Side Story” (Jerome Robbins)</li> <li>11. „Krzesany” (Conrad Drzewiecki)</li> <li>12. „Cafe Mueller” (Pina Bausch)</li> <li>13. „Love Songs” (William Forsythe)</li> <li>14. Dzieło taneczne kierunku post – modern lub innego kierunku awangardowego (do wyboru)</li> </ol> |

*Uwaga: w nawiasach podano nazwiska choreografów.*

## **VI. PRZYKŁADOWE ARKUSZE I SCHEMATY OCENIANIA**





Miejsce  
na naklejkę  
z kodem szkoły

dysleksja

# EGZAMIN MATURALNY Z WIEDZY O TAŃCU

## POZIOM PODSTAWOWY

Czas pracy 120 minut

### Instrukcja dla zdającego

1. Sprawdź, czy arkusz egzaminacyjny zawiera 20 stron (zadania 1 – 17). Ewentualny brak zgłoś przewodniczącemu zespołu nadzorującego egzamin.
2. Rozwiązania zadań zamieść w miejscu na to przeznaczonym przy każdym zadaniu.
3. Pisz czytelnie. Używaj długopisu/pióra tylko z czarnym tuszem/atramentem.
4. Nie używaj korektora, a błędne zapisy wyraźnie przekreśl.
5. Pamiętaj, że zapisy w brudnopisie nie podlegają ocenie.
6. Wypełnij tę część karty odpowiedzi, którą koduje zdający. Nie wpisuj żadnych znaków w części przeznaczonej dla egzaminatora.
7. Na karcie odpowiedzi wpisz swoją datę urodzenia i PESEL. Zamaluj ■ pola odpowiadające cyfrom numeru PESEL. Błędne zaznaczenie otocz kółkiem ⊙ i zaznacz właściwe.

*Życzymy powodzenia!*

Za rozwiązanie  
wszystkich zadań  
można otrzymać  
łącznie  
**100 punktów**

Wypełnia zdający przed  
rozpoczęciem pracy

|  |  |  |  |  |  |  |  |  |  |
|--|--|--|--|--|--|--|--|--|--|
|  |  |  |  |  |  |  |  |  |  |
|--|--|--|--|--|--|--|--|--|--|

PESEL ZDAJĄCEGO

|  |  |  |
|--|--|--|
|  |  |  |
|--|--|--|

KOD  
ZDAJĄCEGO

### Zadanie 1. (6 pkt)

Wpisz do tabeli pojęcia odpowiadające podanym w niej fragmentom definicji (1.1 - 1.6).  
Za każdą poprawną odpowiedź otrzymasz 1 punkt.

| Nr zadania | Definicja   | Pojęcie |
|------------|---|---------|
| 1.1.       | Nadawanie twarzy i sylwetce aktora cech wieku i osobowości odtwarzanej przez niego postaci, za pomocą peruki, szminek, sztucznego zarostu, itp.   |         |
| 1.2.       | Niezależne od siebie poruszanie poszczególnymi częściami ciała (głowa, ramiona, piersi, biodra)..., istnieje w tańcach afrykańskich i afroamerykańskich.  |         |
| 1.3.       | Jest techniką należącą do szerokiego nurtu arteterapii (terapii poprzez sztukę). Opiera się na wykorzystaniu ruchu jako procesu, który zwiększa fizyczną i psychiczną integrację jednostki.   |         |
| 1.4.       | W balecie klasycznym sekwencja spokojnych ruchów, wykonywanych w wolnym tempie, uwypuklających piękno i czystość linii ciała tancerza. Po entré, stanowi pierwszą część tradycyjnego pas de deux.   |         |
| 1.5.       | Początkowo artysta układający tańce lub spektakle baletowe. Obecnie osoba wspomagająca choreografa w odpowiednim przygotowaniu technicznym tancerzy do realizacji spektaklu i często odpowiedzialna za poziom wyszkolenia zespołu baletowego. |         |
| 1.6.       | Nieme widowisko sceniczne, w którym treść przekazywana jest za pomocą gestów, ruchów i mimiki.  |         |

### Zadanie 2. (5 pkt)

Zapoznaj się z zamieszczonymi w punktach 2.1 – 2.5 krótkimi informacjami na temat 5 baletów a następnie wpisz właściwe tytuły.  
Za każdą poprawną odpowiedź otrzymasz 1 punkt.

2.1. Inspiracją tego dramatu tanecznego czy raczej zaktualizowanego „tańca śmierci”, stały się średniowieczne freski w kościele Panny Marii w Lubece. Nasunęły one pomysł stworzenia widowiska na wzór średniowiecznego moralitetu z centralną postacią Śmierci. Intencją twórcy było złożenie hołdu ofiarom I wojny światowej, a także przestroga przed nieodpowiedzialnością polityków, decydujących o losach świata.

.....

2.2. Jest to wokalnie-taneczna kantata, osnuta na tle rosyjskich obrzędów ludowych. Akcja rozgrywa się na tle surowej pustki sceny rozplanowanej na dwóch poziomach. Pozornie bardzo prostą choreografię cechował konstruktywizm, wyrażający się tu w architektonicznym piramidalnym kształtowaniu grup i nagłym ich rozpraszaniu, w zestrojonych unisono ostrych ruchach.

.....

2.3. Jest typowym przykładem XIX-wiecznego divertissement baletowego. Akcja, pozbawiona filozoficznego podtekstu Cervantesa, sprowadza się do zabawnych przygód groteskowych postaci, a przygody te są jedynie pretekstem do prezentowania wielu popisowych wariacji solowych, duetów i tańców zespołowych, bardzo dalekich od pierwowzorów – motywów tańców cygańskich i hiszpańskich.

.....

2.4. W epoce swego powstania był to balet „nowoczesny”, nawiązywał bowiem do modnych wówczas zainteresowań hipnozą, magnetyzmem, spirytyzmem. Wokół postaci dziwaka opętanego nadzieją ożywienia swych lalek dzieją się więc zagadkowe rzeczy, a na ich tle rozwija się błaha intryga miłosna.

.....

2.5. Pierwszy polski balet wystawiony w niepodległej Polsce. Był próbą zbudowania wielkiej formy symfonicznej opartej na polskim folklorze. Miał wcześniejszą wersję sceniczną do muzyki Alberta Sonnenfelda, której premiera odbyła się w 1874 r. w Teatrze Wielkim w Warszawie.

.....

**Zadanie 3. (8 pkt)**

Dopasuj podane w tabeli kroki lub figury taneczne (3.1 – 3.8) do nazw tańców narodowych, w których one występują. Wpisz znak X w odpowiednią rubrykę tabeli.

**Uwaga: każdy krok lub figura pasuje tylko do jednego tańca.**

*Za każdą poprawną odpowiedź otrzymasz 1 punkt.*

| Nr zadania | Krok/figura   | Polonez | Mazur | Oberek | Kujawiak | Krakowiak |
|------------|---|---------|-------|--------|----------|-----------|
| 3.1.       | Krok kołysany                                       |         |       |        |          |           |
| 3.2.       | Kozły   |         |       |        |          |           |
| 3.3.       | Hołubiec w kwadracie                                |         |       |        |          |           |
| 3.4.       | Wysoki wyskok tancerza podtrzymanego przez tancerkę |         |       |        |          |           |
| 3.5.       | Krok trójhołubcowy                                  |         |       |        |          |           |
| 3.6.       | Zwodzona  |         |       |        |          |           |
| 3.7.       | Krok chodzony                                       |         |       |        |          |           |
| 3.8.       | Porebiańska   |         |       |        |          |           |

#### **Zadanie 4. (4 pkt)**

**Przeczytaj wypowiedzi wybitnych artystów związanych ze sztuką tańca, a następnie zaznacz nazwisko autora wypowiedzi, wybierając spośród oznaczonych literami A – C.**

**Za każdą poprawną odpowiedź otrzymasz 1 punkt.**

**4.1.** Ruch muzyczny jest refleksem ruchu naszego ciała, uzależnionego od symetrii i harmonii tegoż ruchu. Zdolność ruchowa reagowania na rytm muzyczny nie jest tylko usłyszeniem danego rytmu, lecz również świadomością ruchową naszego ciała.

- A. Emile Jaques-Dalcroze
- B. Rudolf von Laban
- C. Kurt Jooss

**4.2.** Ruch fal, wiatrów, ziemi jest nieodmiennie taki sam w swej trwałej harmonii. Nie stoimy na brzegu i nie pytamy oceanu, co było jego ruchem w przeszłości i co będzie w przyszłości. Tylko ruchy nagiego ciała mogą być doskonale naturalne. Człowiek, który zjawi się u kresu cywilizacji, będzie musiał powrócić do nagości – nie do nieświadomej nagości dzikusa, lecz świadomej i uznanej nagości dojrzałego Człowieka, którego ciało będzie stanowiło harmonijny wyraz jego duchowego istnienia...

- A. Doris Humphrey
- B. Loïe Fuller
- C. Isadora Duncan

**4.3.** W starym balecie tancerzy grupowano jedynie jako dekorację; choreograf nie troszczył się o wyrażanie jakichkolwiek uczuć tych grup ludzkich czy tańców zbiorowych. Nowy balet, rozwijając zasady wyrazistości, zmierza dalej – od wyrazistości pojedynczego ciała do wyrazistości grupy ciał i wyrazistości zbiorowego tańca całego zespołu.

- A. François Delsarte
- B. Michał Fokin
- C. Carlo Blasis

**4.4.** Wprowadźcie na scenę szesnaście dziewcząt i każda z nich będzie osobowością – światem. Wprowadźcie szesnastu chłopców i będziecie mieli pustkę. Najlepsze tancerki, z jakimi przyszło mi spotkać się w życiu, były zadziwiająco chłodne, pozbawione wszelkiego ciepła, przypominały ptaki. Inne były posagowe jak wschodnie cesarzowe. Jeszcze inne czyste jak kryształ...

- A. Waclaw Niżyński
- B. Leonid Miasin
- C. George Balanchine



**Zadanie 5. (6 pkt)**

Zaznacz znakiem X w odpowiedniej rubryce tabeli, które z określeń (5.1 – 5.6) charakteryzują styl tańca jazzowego (prawda), a które go nie charakteryzują (fałsz).

Za każdą poprawną odpowiedź otrzymasz 1 punkt.

| Nr zadania | Określenie   | Prawda | Fałsz |
|------------|--|--------|-------|
| 5.1.       | Wyraźne kierowanie ruchu ku górze  |        |       |
| 5.2.       | Kontrastowanie ruchów różnych części ciała pod względem dynamiki i tempa |        |       |
| 5.3.       | Ograniczenie ruchów tułowia na rzecz wirtuozowskiej pracy nóg            |        |       |
| 5.4.       | Czerpanie inspiracji z tradycyjnej afrykańskiej kultury tanecznej        |        |       |
| 5.5.       | Polirytmia ruchowa   |        |       |
| 5.6.       | Izolacje   |        |       |

**Zadanie 6. (4 pkt)**

Podaj nazwy stylów tańca hinduskiego, do których odnoszą się poniższe definicje.

Za każdą poprawną odpowiedź otrzymasz 1 punkt.

6.1. Wywodzi się z południowych Indii. Wykonywany jest zazwyczaj w plenerze, bez żadnych dekoracji, natomiast tancerze noszą niezwykle bogate i fantastyczne kostiumy, charakterystyczne nakrycia głowy i mają perfekcyjnie wykonaną charakterystyczną upodobniającą twarze do masek.

.....

6.2. Początkowo wykonywały go tancerki świątynne devadasi. W spektaklu bierze zazwyczaj udział solistka, której towarzyszą muzykanci i śpiewacy. Taniec charakteryzuje ciągle demi-plié, skoki, obroty, wystukiwanie rytmu stopami i skomplikowana mudra.

.....

6.3. Charakterystyczną pozycją tego stylu tańca jest ułożenie ciała zwane tribanghi („trzy łuki”), tj. odchylenie głowy, przegięcie w talii z wypchnięciem biodra i ustawienie stóp tancerki.

.....

6.4. W tym stylu tańca wykorzystuje się niezwykle skomplikowaną pracę nóg, które dzięki dzwoneczkom przyczepionym wokół kostek, stanowią dodatkowy akompaniament. Tematem tańców są zaś miłosne perypetie z życia boga Kriszny i jego ukochanej Radhy.

.....

### Zadanie 7. (8 pkt)

Zapoznaj się z krótkimi opisami tańców umieszczonymi w tabeli. Do każdego z opisów dopasuj odpowiadającą mu nazwę (spośród oznaczonych literami A – E) oraz właściwą ilustrację (wybraną spośród oznaczonych literami a – e). Wpisz litery w odpowiednie rubryki tabeli.

**Uwaga: jedna nazwa i jedna ilustracja są zbędne.**

**Za każdą poprawną odpowiedź otrzymasz 1 punkt.**

| Nr zadania | Opis tańca  | Nazwa | Ilustracja |
|------------|---|-------|------------|
| 7.1        | Drobne kroczki, posuwisty ruch w przód, do tyłu i w skos, niewielkie ćwierć obroty na zakrętach pełne były wdzięku i wymagały precyzyjnego wykonania. Jednym z najważniejszych elementów był ukłon. |       |            |
| 7.2        | Taniec na trzy pas, z akcentem na pierwszej ćwierćnucie, tańczony posuwistymi krokami i podkreślający płynność obrotów lekkim kołysaniem ciała i głowy.   |       |            |
| 7.3        | Szybki taniec w rytmie galopu upowszechnił się w operetce i w rewiach. W łagodniejszej formie początkowo tańczono go w salonach, rychło jednak przeszedł wyłącznie na estradę kabaretową.           |       |            |
| 7.4        | Taniec śmiały i frywolny, stanowiący jeden z prototypów tańców wirowych.  |       |            |

- A. Kankan
- B. Walc
- C. Menuet
- D. Allemande
- E. Volta



a



b



c



d



e

### Zadanie 8. (8 pkt)

Dopasuj podane w tabeli pojęcia lub określenia dotyczące różnych stylów tańca (8.1 – 8.8) do nazw tych stylów, wpisując znak X w odpowiednią rubrykę tabeli.

**Uwaga: każde pojęcie pasuje tylko do jednego stylu tańca.**

*Za każdą poprawną odpowiedź otrzymasz 1 punkt.*

| Nr zadania | Pojęcie/określenie                | Tanec klasyczny | Tanec nowoczesny (modern) | Tanec jazzowy | Tanec post-modern |
|------------|-----------------------------------|-----------------|---------------------------|---------------|-------------------|
| 8.1.       | contraction/release               |                 |                           |               |                   |
| 8.2.       | izolacja ruchu                    |                 |                           |               |                   |
| 8.3.       | contact improvisation             |                 |                           |               |                   |
| 8.4.       | ustawienie stóp en dehors         |                 |                           |               |                   |
| 8.5.       | ruch synkopowany                  |                 |                           |               |                   |
| 8.6.       | dublowanie ruchu obrazem filmowym |                 |                           |               |                   |
| 8.7.       | controlled falls                  |                 |                           |               |                   |
| 8.8.       | entrechat-quatre                  |                 |                           |               |                   |

**Zadanie 9. (12 pkt)**

Na podstawie poniższej ilustracji dokonaj analizy domyślnego ruchu tanecznego, zwracając uwagę na charakter, formę i kompozycję ruchu oraz kostium tancerki.

*Za opisanie charakteru ruchu otrzymasz – 1 punkt, opisanie formy ruchu otrzymasz – 6 punktów, opisanie kompozycji ruchu – 1 punkt, opisanie kostiumu tancerki – 4 punkty.*



.....

.....

.....

.....

.....

.....

.....



### Zadanie 10. (7 pkt)

Zapoznaj się z poniższymi ilustracjami prezentującymi stroje ludowe z kilku regionów Polski. Dopasuj je następnie do podanych w tabeli nazw tańców, wpisując litery, którymi są oznaczone ilustracje w odpowiednie rubryki.

**Uwaga: jeden strój nie pasuje do żadnej nazwy tańca.**

*Za każdą poprawną odpowiedź otrzymasz 1 punkt.*

| Nr zadania | Nazwa tańca | ilustracja |
|------------|-------------|------------|
| 10.1.      | Powolniak   |            |
| 10.2.      | Oberek      |            |
| 10.3.      | Wiwat       |            |
| 10.4.      | Kosejder    |            |
| 10.5.      | Krakowiak   |            |
| 10.6.      | Trojak      |            |
| 10.7.      | Zbójnicki   |            |

A



B



C



D



**E**



**F**



**G**



**H**



**Zadanie 11. (4 pkt)**

Zaznacz w tabeli znakiem X, która z informacji dotycząca wykorzystania tańców polskich w operach i baletach jest zgodna z prawdą a która jest fałszywa.

Za każdą poprawną odpowiedź otrzymasz 1 punkt.

| Nr zadania | Tytuł opery/baletu   | Prawda | Falsz |
|------------|--|--------|-------|
| 11.1.      | Wprowadzenie do baletu „Coppelia” motywów polskiego mazura jest wynikiem sympatii kompozytora, ożenionego z Polką i związków z Polską autora libretta. |        |       |
| 11.2.      | Ostatni akt „Eugeniusza Oniegina” Piotra Czajkowskiego rozpoczyna ognisty mazur w wykonaniu uczestników balu.  |        |       |
| 11.3.      | Rozbudowując 2-aktową „Halkę” do 4 aktów, [Stanisław Moniuszko] z łatwością dokomponował arie, duety, krakowiaka i tańce góralskie.                    |        |       |
| 11.4.      | W balecie „Pan Twardowski”, w obrazie przed karczmą „Rzym” wieśniacy tańczą skoczego oberka.   |        |       |

**Zadanie 12. (4 pkt)**

Obejrzyj ilustracje prezentujące różne formy notacji tańca, a następnie wpisz pod każdą z nich literę, oznaczającą nazwisko autora notacji, wybrane spośród podanych poniżej (A – E).

Uwaga: jedno nazwisko jest zbędne.

Za każdą poprawną odpowiedź otrzymasz 1 punkt.

- A. Rudolf von Laban
- B. Raoul Feuillet
- C. Thoinot Arbeau
- D. Yvonne Rainer
- E. Rudolph Benesh

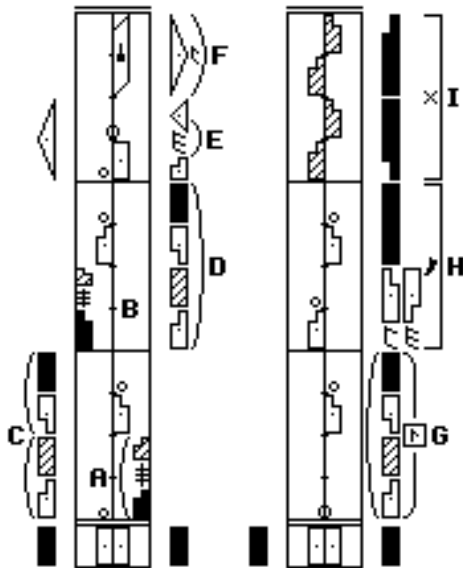


3/4 *Entrée*

12.1

pied lary gaulche. Ces quatre pas font vn double a gaulche.  
 pied droit approché.  
 pied lary gaulche.  
 pieds ioinçts.  
 Pied lary droit. Ces quatre pas font double a droit.  
 pied gaulche approché.  
 Pieds ioinçts.  
 Pied lary droit.  
 Pieds ioinçts.  
 Sault majeur, par les hó. *Pendant ces deux pas les femmes ne se bougent.*  
 pieds ioinçts.  
 Sault majeur par les fem. *Pendant ces deux pas, les hommes ne se bougent.*  
 mes.  
 Pieds ioinçts.  
 pied lary gaulche. *Pendant que les hommes font ces trois saults icy, les femmes ne font aucun mouvement.*  
 Petit fault.  
 Pieds ioinçts.  
 Petit fault.  
 Pieds ioinçts.  
 Petit fault.  
 Pieds ioinçts.  
 Sault majeur par les fem. *Pendant ces deux pas les hommes ne se bougent.*  
 mes.  
 Pieds ioinçts.  
 Sault majeur par les hom. *Pendant ces deux pas, les femmes ne se bougent.*  
 mes.  
 Pieds ioinçts.  
 Pied lary gaulche. *Pendant que les femmes font ces trois saults icy, les hommes ne font aucun mouvement.*  
 Petit fault.  
 Pieds ioinçts.  
 Petit fault.  
 Pieds ioinçts.  
 Petit fault.  
 Pieds ioinçts.  
 Pieds ioinçts.

12.2



12.3

12.4

### Zadanie 13. (9 pkt)

Uzupełnij poniższe fragmenty biografii polskich tancerek i choreografek informacjami wybranymi z tabeli (A – L). Wpisz w luki w tekście litery oznaczające wybrane informacje.

**Uwaga: trzy informacje są zbędne. W tabeli podano informacje w mianowniku.**  
**Za każdą poprawną odpowiedź otrzymasz 1 punkt.**



**Ewa Wycichowska**

Tancerka, choreograf, pedagog. Ukończyła Państwową Szkołę Baletową w Poznaniu i Akademię Muzyczną w Warszawie. Studiowała taniec modern w L'Academie de la Danse w Paryżu u Yuriko i Petera Goosa. Była primabaleriną Teatru Wielkiego w **13.1.** ..... Od 1988 roku dyrektor naczelny i artystyczny **13.2.** ..... Profesor na Wydziale Edukacji Akademii Muzycznej w Warszawie. Jest jedną z nielicznych polskich tancerek odnoszących sukcesy na światowych scenach baletowych, zarówno w repertuarze klasycznym, jak i współczesnym. W 1980 roku debiutowała jako choreograf utworem **13.3.** ..... do muzyki Krzysztofa Knittla. Obecnie jest autorką ponad 60 prac choreograficznych, zrealizowanych w Polsce, Włoszech, USA, Niemczech.



**Ewa Głowacka**

Debiutowała w Teatrze Wielkim w **13.4.** ..... jeszcze jako uczennica szkoły baletowej. Od 1977 roku była pierwszą solistką zespołu baletowego tego teatru. Jest laureatką m.in. Grand Prix III Ogólnopolskiego Konkursu Tańca w Gdańsku (1979) oraz Nagrody Ministra Kultury i Sztuki I stopnia (1985) i wielu innych wyróżnień. W ostatnich latach pracuje również jako pedagog tańca i jest zapraszana jako juror konkursów baletowych. Tańczyła większość czołowych ról repertuaru klasycznego, m.in. w „Giselle” i „La Sylphide”, „Jeziorze łabędzim” i „Śpiącej królownie”, ale odnosiła także sukcesy w repertuarze współczesnym m.in. jako: Aili w „Księżycowym reniferze” Birgit Cullberg, Consuelo w **13.5.** ..... Méndeza, Anna w „Stanisławie i Annie Oświecimach” i wielu innych.



### Teresa Kujawa

Tancerka, pedagog, choreograf i reżyser. Absolwentka Miejskiej Szkoły Baletowej w Toruniu i Wydziału Pedagogicznego Państwowej Szkoły Baletowej w Warszawie. Jako tancerka, a następnie solistka współpracowała z teatrami operowymi Wrocławia, Poznania oraz Théâtre d'Art du Ballet w Paryżu. Była pierwszą solistką Opery Poznańskiej. Następnie poświęciła się choreografii i pedagogice. Tworzyła spektakle w Operze Wrocławskiej, Polskim Teatrze Tańca w Poznaniu, Teatrze Wielkim w Poznaniu i Łodzi, **13.6.** ..... w Szczecinie oraz Teatrze Wielkim w Warszawie. W latach 80. i 90. opracowała choreografie wielu spektakli baletowych w wielu teatrach całej Polski, m.in. w Teatrze Wielkim w Warszawie „Mandragorę”, „Mity” i **13.7.** ..... Karola Szymanowskiego (inscenizacja i choreografia, 1982).



### Barbara Bittnerówna

Tańca uczyła się na prywatnych lekcjach u Stanisława Faliszewskiego we Lwowie, następnie w prywatnej szkole Zygmunta Dąbrowskiego w Warszawie. Od 1946 do 1949 r. była primabaleriną Opery w Poznaniu; w latach 1949-1951 primabaleriną Opery Śląskiej w Bytomiu, a od 1951 do 1956 r. primabaleriną Opery w Warszawie. W latach 1956-1960 wraz z Witoldem Grucą stanowili znany duet estradowy; występowali zarówno w kraju, jak i za granicą. W latach 1960-1963 Bittnerówna występowała w **13.8.** ..... W roku 1965 została primabaleriną Operetki w Warszawie. Ważniejsze role Barbary Bittnerówny to: Księżniczka Nocy („Bajka”), Modniarka („Bagatela”), Szeherazada (rola tytułowa), Panna Młoda („Harnasie”), Swanilda („Coppélia”), Zarema (**13.9.** .....), Julia („Romeo i Julia” Sergieja Prokofiewa oraz Piotra Czajkowskiego)

|           |                                      |           |                                      |
|-----------|--------------------------------------|-----------|--------------------------------------|
| <b>A.</b> | Łódź                                 | <b>G.</b> | Teatr Małych Form „Arabeska”         |
| <b>B.</b> | Warszawa                             | <b>H.</b> | „Harnasie”                           |
| <b>C.</b> | Poznań                               | <b>I.</b> | „Fontanna Bachczysaraju”             |
| <b>D.</b> | Polski Teatr Tańca – Balet Poznański | <b>J.</b> | „Straszny dwór”                      |
| <b>E.</b> | Opera Nova                           | <b>K.</b> | „Głos kobiecy (z nieznannej poetki)” |
| <b>F.</b> | Opera i Operetka                     | <b>L.</b> | „Popołudniowa sjesta”                |

**Zadanie 14. (6 pkt)**

Obejrzyj ilustracje, a następnie zaznacz właściwe nazwisko choreografa baletu.  
Za każdą poprawną odpowiedź otrzymasz 1 punkt.

14.1



- A. Marius Petipa
- B. Lew Iwanow
- C. Michał Fokin

14.2



- A. Filippo Taglioni
- B. Jean Coralli/Jules Perrot
- C. Artur Saint-Léon

14.3



- A. Martha Graham
- B. Mary Wigman
- C. Ewa Wycichowska

14.4



- A. August Bournonville
- B. Serge Lifar
- C. Rudolf Nurejew

14.5



- A. Leonid Miasin
- B. Bronisława Niżyńska
- C. Waclaw Niżyński

14.6



- A. Emil Wesolowski
- B. Janina Jarzynówna - Sobczak
- C. Witold Gruca

**Zadanie 15. (3 pkt)**

**Zapoznaj się z poniższymi ilustracjami, a następnie odpowiedz na pytania związane z przedstawioną na nich techniką tańca.**

**Za każdą poprawną odpowiedź otrzymasz 1 punkt.**



**15.1.** Jaka nazwę nosi ta technika tańca?

.....

**15.2.** Jak nazywał się tancerz, choreograf i pedagog, którego uznaje się za twórcę tego stylu tańca? Podaj jego imię i nazwisko.

.....

**15.3.** Jak nazywa się zespół baletowy zorganizowany przez twórcę tego stylu tańca, dla którego opracował m.in. choreografię zaprezentowaną na ilustracjach?

.....

**Zadanie 16. (5 pkt)**

Do podanych w tabeli tytułów dopasuj nazwę formy spektaklu (wybraną spośród oznaczonych literami A – F).

**Uwaga: jedna nazwa formy jest zbędna.**

*Za każdą poprawną odpowiedź otrzymasz 1 punkt.*

| Nr zadania | Tytuł spektaklu           | Forma spektaklu |
|------------|---------------------------|-----------------|
| 16.1.      | „Wykwintne Indie”         |                 |
| 16.2.      | „Dziadek do orzechów”     |                 |
| 16.3.      | „Balet nocy”              |                 |
| 16.4.      | „Mieszczanin szlachcicem” |                 |
| 16.5.      | „Café Müller”             |                 |

- A. Teatr tańca
- B. Komedia baletowa
- C. Tragedia liryczna
- D. Balet- divertissement
- E. Balet z wejściami
- F. Opera – balet

**Zadanie 17. (1 pkt)**

Uporządkuj chronologicznie formy spektakli tanecznych wymienionych w zad. 16. Wpisz litery w odpowiednie rubryki tabeli, **poczynając od najstarszej (17.1).**

*Za poprawną odpowiedź otrzymasz 1 punkt.*

| 17.1. | 17.2. | 17.3. | 17.4. | 17.5. | 17.6. |
|-------|-------|-------|-------|-------|-------|
|       |       |       |       |       |       |

**OCENIANIE  
POZIOM PODSTAWOWY**

| NR<br>ZADANIA | ODPOWIEDŹ   | PUNKTY        |         |          |           |          |           |      |  |  |  |   |  |      |  |  |   |  |  |      |  |  |  |  |   |      |  |  |   |  |  |      |  |   |  |  |  |      |  |   |  |  |  |      |   |  |  |  |  |      |  |  |  |  |   |              |
|---------------|---|---------------|---------|----------|-----------|----------|-----------|------|--|--|--|---|--|------|--|--|---|--|--|------|--|--|--|--|---|------|--|--|---|--|--|------|--|---|--|--|--|------|--|---|--|--|--|------|---|--|--|--|--|------|--|--|--|--|---|--------------|
| 1.            | 1.1. charakteryzacja (ew.makijaż)<br>1.2. izolacja<br>1.3. choreoterapia<br>1.4. adagio<br>1.5. baletmistrz<br>1.6. pantomima<br><br><i>Za każdą poprawną odpowiedź 1 punkt</i>   | <b>0 - 6</b>  |         |          |           |          |           |      |  |  |  |   |  |      |  |  |   |  |  |      |  |  |  |  |   |      |  |  |   |  |  |      |  |   |  |  |  |      |  |   |  |  |  |      |   |  |  |  |  |      |  |  |  |  |   |              |
| 2.            | 2.1. „Zielony stół”<br>2.2. „Wesele”<br>2.3. „Don Kichot”<br>2.4. „Coppelia”<br>2.5. „Pan Twardowski”<br><br><i>Za każdą poprawną odpowiedź 1 punkt</i>   | <b>0 - 5</b>  |         |          |           |          |           |      |  |  |  |   |  |      |  |  |   |  |  |      |  |  |  |  |   |      |  |  |   |  |  |      |  |   |  |  |  |      |  |   |  |  |  |      |   |  |  |  |  |      |  |  |  |  |   |              |
| 3.            | <table border="1" style="width: 100%; border-collapse: collapse;"> <thead> <tr> <th style="text-align: center;">Nr<br/>zadania</th> <th style="text-align: center;">polonez</th> <th style="text-align: center;">mazur</th> <th style="text-align: center;">oberek</th> <th style="text-align: center;">kujawiak</th> <th style="text-align: center;">krakowiak</th> </tr> </thead> <tbody> <tr> <td style="text-align: center;">3.1.</td> <td></td> <td></td> <td></td> <td style="text-align: center;">X</td> <td></td> </tr> <tr> <td style="text-align: center;">3.2.</td> <td></td> <td></td> <td style="text-align: center;">X</td> <td></td> <td></td> </tr> <tr> <td style="text-align: center;">3.3.</td> <td></td> <td></td> <td></td> <td></td> <td style="text-align: center;">X</td> </tr> <tr> <td style="text-align: center;">3.4.</td> <td></td> <td></td> <td style="text-align: center;">X</td> <td></td> <td></td> </tr> <tr> <td style="text-align: center;">3.5.</td> <td></td> <td style="text-align: center;">X</td> <td></td> <td></td> <td></td> </tr> <tr> <td style="text-align: center;">3.6.</td> <td></td> <td style="text-align: center;">X</td> <td></td> <td></td> <td></td> </tr> <tr> <td style="text-align: center;">3.7.</td> <td style="text-align: center;">X</td> <td></td> <td></td> <td></td> <td></td> </tr> <tr> <td style="text-align: center;">3.8.</td> <td></td> <td></td> <td></td> <td></td> <td style="text-align: center;">X</td> </tr> </tbody> </table><br><i>Za każdą poprawną odpowiedź 1 punkt</i> | Nr<br>zadania | polonez | mazur    | oberek    | kujawiak | krakowiak | 3.1. |  |  |  | X |  | 3.2. |  |  | X |  |  | 3.3. |  |  |  |  | X | 3.4. |  |  | X |  |  | 3.5. |  | X |  |  |  | 3.6. |  | X |  |  |  | 3.7. | X |  |  |  |  | 3.8. |  |  |  |  | X | <b>0 - 8</b> |
| Nr<br>zadania | polonez   | mazur         | oberek  | kujawiak | krakowiak |          |           |      |  |  |  |   |  |      |  |  |   |  |  |      |  |  |  |  |   |      |  |  |   |  |  |      |  |   |  |  |  |      |  |   |  |  |  |      |   |  |  |  |  |      |  |  |  |  |   |              |
| 3.1.          |   |               |         | X        |           |          |           |      |  |  |  |   |  |      |  |  |   |  |  |      |  |  |  |  |   |      |  |  |   |  |  |      |  |   |  |  |  |      |  |   |  |  |  |      |   |  |  |  |  |      |  |  |  |  |   |              |
| 3.2.          |   |               | X       |          |           |          |           |      |  |  |  |   |  |      |  |  |   |  |  |      |  |  |  |  |   |      |  |  |   |  |  |      |  |   |  |  |  |      |  |   |  |  |  |      |   |  |  |  |  |      |  |  |  |  |   |              |
| 3.3.          |   |               |         |          | X         |          |           |      |  |  |  |   |  |      |  |  |   |  |  |      |  |  |  |  |   |      |  |  |   |  |  |      |  |   |  |  |  |      |  |   |  |  |  |      |   |  |  |  |  |      |  |  |  |  |   |              |
| 3.4.          |   |               | X       |          |           |          |           |      |  |  |  |   |  |      |  |  |   |  |  |      |  |  |  |  |   |      |  |  |   |  |  |      |  |   |  |  |  |      |  |   |  |  |  |      |   |  |  |  |  |      |  |  |  |  |   |              |
| 3.5.          |   | X             |         |          |           |          |           |      |  |  |  |   |  |      |  |  |   |  |  |      |  |  |  |  |   |      |  |  |   |  |  |      |  |   |  |  |  |      |  |   |  |  |  |      |   |  |  |  |  |      |  |  |  |  |   |              |
| 3.6.          |   | X             |         |          |           |          |           |      |  |  |  |   |  |      |  |  |   |  |  |      |  |  |  |  |   |      |  |  |   |  |  |      |  |   |  |  |  |      |  |   |  |  |  |      |   |  |  |  |  |      |  |  |  |  |   |              |
| 3.7.          | X   |               |         |          |           |          |           |      |  |  |  |   |  |      |  |  |   |  |  |      |  |  |  |  |   |      |  |  |   |  |  |      |  |   |  |  |  |      |  |   |  |  |  |      |   |  |  |  |  |      |  |  |  |  |   |              |
| 3.8.          |   |               |         |          | X         |          |           |      |  |  |  |   |  |      |  |  |   |  |  |      |  |  |  |  |   |      |  |  |   |  |  |      |  |   |  |  |  |      |  |   |  |  |  |      |   |  |  |  |  |      |  |  |  |  |   |              |
| 4.            | 4.1. A.<br>4.2. C.<br>4.3. B.<br>4.4. C.<br><br><i>Za każdą poprawną odpowiedź 1 punkt</i>  | <b>0 - 4</b>  |         |          |           |          |           |      |  |  |  |   |  |      |  |  |   |  |  |      |  |  |  |  |   |      |  |  |   |  |  |      |  |   |  |  |  |      |  |   |  |  |  |      |   |  |  |  |  |      |  |  |  |  |   |              |
| 5.            | 5.1. fałsz<br>5.2. prawda<br>5.3. fałsz<br>5.4. prawda<br>5.5. prawda<br>5.6. prawda<br><br><i>Za każdą poprawną odpowiedź 1 punkt</i>  | <b>0 - 6</b>  |         |          |           |          |           |      |  |  |  |   |  |      |  |  |   |  |  |      |  |  |  |  |   |      |  |  |   |  |  |      |  |   |  |  |  |      |  |   |  |  |  |      |   |  |  |  |  |      |  |  |  |  |   |              |
| 6.            | 6.1. kathakali<br>6.2. bhārata nāṭyam<br>6.3. odissi (ew.orissi)<br>6.4. kathak<br><br><i>Za każdą poprawną odpowiedź 1 punkt</i>   | <b>0 - 4</b>  |         |          |           |          |           |      |  |  |  |   |  |      |  |  |   |  |  |      |  |  |  |  |   |      |  |  |   |  |  |      |  |   |  |  |  |      |  |   |  |  |  |      |   |  |  |  |  |      |  |  |  |  |   |              |



| 7.         | 7.1. C. a<br>7.2. B. c<br>7.3. A. b<br>7.4. E. d<br><br><i>Za każdą poprawną odpowiedź 1 punkt</i>   | 0 - 8                      |                  |                            |                |                      |      |  |   |  |  |      |  |  |   |  |      |  |  |  |   |      |   |  |  |  |      |  |  |   |  |      |  |  |  |   |      |  |   |  |  |      |   |  |  |  |       |
|------------|--|----------------------------|------------------|----------------------------|----------------|----------------------|------|--|---|--|--|------|--|--|---|--|------|--|--|--|---|------|---|--|--|--|------|--|--|---|--|------|--|--|--|---|------|--|---|--|--|------|---|--|--|--|-------|
| 8.         | <table border="1" data-bbox="395 376 1281 790"> <thead> <tr> <th data-bbox="395 376 571 488">Nr zadania</th> <th data-bbox="571 376 746 488">Taniec klasyczny</th> <th data-bbox="746 376 930 488">Taniec nowoczesny (modern)</th> <th data-bbox="930 376 1114 488">Taniec jazzowy</th> <th data-bbox="1114 376 1281 488">Taniec post - modern</th> </tr> </thead> <tbody> <tr> <td data-bbox="395 488 571 521">8.1.</td> <td data-bbox="571 488 746 521"></td> <td data-bbox="746 488 930 521">X</td> <td data-bbox="930 488 1114 521"></td> <td data-bbox="1114 488 1281 521"></td> </tr> <tr> <td data-bbox="395 521 571 555">8.2.</td> <td data-bbox="571 521 746 555"></td> <td data-bbox="746 521 930 555"></td> <td data-bbox="930 521 1114 555">X</td> <td data-bbox="1114 521 1281 555"></td> </tr> <tr> <td data-bbox="395 555 571 589">8.3.</td> <td data-bbox="571 555 746 589"></td> <td data-bbox="746 555 930 589"></td> <td data-bbox="930 555 1114 589"></td> <td data-bbox="1114 555 1281 589">X</td> </tr> <tr> <td data-bbox="395 589 571 622">8.4.</td> <td data-bbox="571 589 746 622">X</td> <td data-bbox="746 589 930 622"></td> <td data-bbox="930 589 1114 622"></td> <td data-bbox="1114 589 1281 622"></td> </tr> <tr> <td data-bbox="395 622 571 656">8.5.</td> <td data-bbox="571 622 746 656"></td> <td data-bbox="746 622 930 656"></td> <td data-bbox="930 622 1114 656">X</td> <td data-bbox="1114 622 1281 656"></td> </tr> <tr> <td data-bbox="395 656 571 689">8.6.</td> <td data-bbox="571 656 746 689"></td> <td data-bbox="746 656 930 689"></td> <td data-bbox="930 656 1114 689"></td> <td data-bbox="1114 656 1281 689">X</td> </tr> <tr> <td data-bbox="395 689 571 723">8.7.</td> <td data-bbox="571 689 746 723"></td> <td data-bbox="746 689 930 723">X</td> <td data-bbox="930 689 1114 723"></td> <td data-bbox="1114 689 1281 723"></td> </tr> <tr> <td data-bbox="395 723 571 757">8.8.</td> <td data-bbox="571 723 746 757">X</td> <td data-bbox="746 723 930 757"></td> <td data-bbox="930 723 1114 757"></td> <td data-bbox="1114 723 1281 757"></td> </tr> </tbody> </table><br><i>Za każdą poprawną odpowiedź 1 punkt</i> | Nr zadania                 | Taniec klasyczny | Taniec nowoczesny (modern) | Taniec jazzowy | Taniec post - modern | 8.1. |  | X |  |  | 8.2. |  |  | X |  | 8.3. |  |  |  | X | 8.4. | X |  |  |  | 8.5. |  |  | X |  | 8.6. |  |  |  | X | 8.7. |  | X |  |  | 8.8. | X |  |  |  | 0 - 8 |
| Nr zadania | Taniec klasyczny   | Taniec nowoczesny (modern) | Taniec jazzowy   | Taniec post - modern       |                |                      |      |  |   |  |  |      |  |  |   |  |      |  |  |  |   |      |   |  |  |  |      |  |  |   |  |      |  |  |  |   |      |  |   |  |  |      |   |  |  |  |       |
| 8.1.       |  | X                          |                  |                            |                |                      |      |  |   |  |  |      |  |  |   |  |      |  |  |  |   |      |   |  |  |  |      |  |  |   |  |      |  |  |  |   |      |  |   |  |  |      |   |  |  |  |       |
| 8.2.       |  |                            | X                |                            |                |                      |      |  |   |  |  |      |  |  |   |  |      |  |  |  |   |      |   |  |  |  |      |  |  |   |  |      |  |  |  |   |      |  |   |  |  |      |   |  |  |  |       |
| 8.3.       |  |                            |                  | X                          |                |                      |      |  |   |  |  |      |  |  |   |  |      |  |  |  |   |      |   |  |  |  |      |  |  |   |  |      |  |  |  |   |      |  |   |  |  |      |   |  |  |  |       |
| 8.4.       | X  |                            |                  |                            |                |                      |      |  |   |  |  |      |  |  |   |  |      |  |  |  |   |      |   |  |  |  |      |  |  |   |  |      |  |  |  |   |      |  |   |  |  |      |   |  |  |  |       |
| 8.5.       |  |                            | X                |                            |                |                      |      |  |   |  |  |      |  |  |   |  |      |  |  |  |   |      |   |  |  |  |      |  |  |   |  |      |  |  |  |   |      |  |   |  |  |      |   |  |  |  |       |
| 8.6.       |  |                            |                  | X                          |                |                      |      |  |   |  |  |      |  |  |   |  |      |  |  |  |   |      |   |  |  |  |      |  |  |   |  |      |  |  |  |   |      |  |   |  |  |      |   |  |  |  |       |
| 8.7.       |  | X                          |                  |                            |                |                      |      |  |   |  |  |      |  |  |   |  |      |  |  |  |   |      |   |  |  |  |      |  |  |   |  |      |  |  |  |   |      |  |   |  |  |      |   |  |  |  |       |
| 8.8.       | X  |                            |                  |                            |                |                      |      |  |   |  |  |      |  |  |   |  |      |  |  |  |   |      |   |  |  |  |      |  |  |   |  |      |  |  |  |   |      |  |   |  |  |      |   |  |  |  |       |
| 9.         | <ul style="list-style-type: none"> <li>• charakter ruchu (taneczny, swobodny, miękki, lekki, zwiewny, naturalny, płynny, bez napięć, dynamiczny, wyrazisty, obszerny).<br/><i>Za podanie co najmniej 2 określeń 1 punkt.</i></li> <li>• forma ruchu (położenie głowy, ułożenie ramion, układ dłoni, ustawienie nóg i stóp, położenie korpusu, ruch skierowany ku górze, pozycja naturalna, forma podporządkowana logice kinestetycznej).<br/><i>Za podanie każdego z elementów formy po 1 punkcie, maksymalnie 6 punktów.</i></li> <li>• kompozycja ruchu (taniec solo, ustawienie bokiem póź, kompozycja inspirowana muzyką i / lub rzeźbami antycznymi, lekkie epaulement, ciało wychylone poza pionem, poza niestabilna).<br/><i>Za wskazanie co najmniej 1 elementu kompozycji 1 punkt.</i></li> <li>• kostium (krój, tunika, rodzaj tkaniny, bosa stopy, gołe ręce i nogi, swobodne uczesanie).<br/><i>Za podanie każdego z elementów po 1 punkcie, maksymalnie 4 punkty.</i></li> </ul>  | 0 - 12                     |                  |                            |                |                      |      |  |   |  |  |      |  |  |   |  |      |  |  |  |   |      |   |  |  |  |      |  |  |   |  |      |  |  |  |   |      |  |   |  |  |      |   |  |  |  |       |
| 10.        | 10.1. D.<br>10.2. E.<br>10.3. H.<br>10.4. C.<br>10.5. F.<br>10.6. B.<br>10.7. A.<br><br><i>Za każdą poprawną odpowiedź 1 punkt</i>   | 0 - 7                      |                  |                            |                |                      |      |  |   |  |  |      |  |  |   |  |      |  |  |  |   |      |   |  |  |  |      |  |  |   |  |      |  |  |  |   |      |  |   |  |  |      |   |  |  |  |       |
| 11.        | 11.1 Prawda<br>11.2 Fałsz<br>11.3 Fałsz<br>11.4 Prawda<br><br><i>Za każdą poprawną odpowiedź 1 punkt</i>   | 0 - 4                      |                  |                            |                |                      |      |  |   |  |  |      |  |  |   |  |      |  |  |  |   |      |   |  |  |  |      |  |  |   |  |      |  |  |  |   |      |  |   |  |  |      |   |  |  |  |       |

|              |  |            |
|--------------|--|------------|
| 12.          | 12.1 B.<br>12.2 C.<br>12.3 A.<br>12.4 E.<br><br><i>Za każdą poprawną odpowiedź 1 punkt</i>   | 0 - 4      |
| 13.          | 13.1 A.<br>13.2 D.<br>13.3 K<br>13.4 B.<br>13.5 L.<br>13.6 F.<br>13.7 H.<br>13.8 G.<br>13.9 I.<br><br><i>Za każdą poprawną odpowiedź 1 punkt</i>                         | 0 - 9      |
| 14.          | 14.1 B.<br>14.2 C.<br>14.3 A.<br>14.4 A.<br>14.5 B.<br>14.6 A.<br><br><i>Za każdą poprawną odpowiedź 1 punkt</i>   | 0 - 6      |
| 15.          | 15.1 Balet (taniec, styl) neoklasycyzm, lub neoklasyka<br>15.2 George Balanchine<br>15.3 New York City Ballet lub NYCB<br><br><i>Za każdą poprawną odpowiedź 1 punkt</i> | 0 - 3      |
| 16.          | 16.1. F.<br>16.2. D.<br>16.3. E.<br>16.4. B.<br>16.5. A.<br><br><i>Za każdą poprawną odpowiedź 1 punkt</i>   | 0 - 5      |
| 17.          | 17.1. E.<br>17.2. B.<br>17.3. C.<br>17.4. F.<br>17.5. D.<br>17.6. A.<br><br><i>Za poprawne ustawienie kolejności chronologicznej wszystkich form<br/>1 punkt</i>         | 0 - 1      |
| <b>RAZEM</b> |  | <b>100</b> |

Miejsce  
na naklejkę  
z kodem szkoły

dysleksja

# EGZAMIN MATURALNY Z WIEDZY O TAŃCU

## POZIOM ROZSZERZONY

Czas pracy 180 minut

### Instrukcja dla zdającego

1. Sprawdź, czy arkusz egzaminacyjny zawiera 21 stron (zadania 1-13). Ewentualny brak zgłoś przewodniczącemu zespołu nadzorującego egzamin.
2. Pisz czytelnie. Używaj długopisu/pióra tylko z czarnym tuszem/atramentem.
3. Nie używaj korektora, a błędne zapisy wyraźnie przekreśl.
4. Pamiętaj, że zapisy w brudnopisie nie podlegają ocenie.
5. Wypełnij tę część karty odpowiedzi, którą koduje zdający. Nie wpisuj żadnych znaków w części przeznaczonej dla egzaminatora.
6. Na karcie odpowiedzi wpisz swoją datę urodzenia i PESEL. Zamaluj  pola odpowiadające cyfrom numeru PESEL. Błędne zaznaczenie otocz kółkiem  i zaznacz właściwe.

*Życzymy powodzenia!*

Za rozwiązanie  
wszystkich zadań  
można otrzymać  
łącznie  
**50 punktów**

Wypełnia zdający przed  
rozpoczęciem pracy

|  |  |  |  |  |  |  |  |  |  |  |  |  |  |  |  |  |  |  |  |
|--|--|--|--|--|--|--|--|--|--|--|--|--|--|--|--|--|--|--|--|
|  |  |  |  |  |  |  |  |  |  |  |  |  |  |  |  |  |  |  |  |
|--|--|--|--|--|--|--|--|--|--|--|--|--|--|--|--|--|--|--|--|

PESEL ZDAJĄCEGO

|  |  |  |  |
|--|--|--|--|
|  |  |  |  |
|--|--|--|--|

KOD  
ZDAJĄCEGO



A series of 25 horizontal dotted lines spanning the width of the page, providing a guide for handwriting practice.



## CZEŚĆ II – TEST

### Zadanie 2. (1 pkt)

Zapoznaj się z zamieszczonymi w punktach 2.1. – 2.4. krótkimi informacjami na temat 4 baletów a następnie wpisz właściwe tytuły.

- 2.1. Inspiracją tego dramatu tanecznego czy raczej zaktualizowanego „tańca śmierci”, stały się średniowieczne freski w kościele Panny Marii w Lubece. Nasunęły one pomysł stworzenia widowiska na wzór średniowiecznego moralitetu z centralną postacią Śmierci. Intencją twórcy było złożenie hołdu ofiarom I wojny światowej, a także przestroga przed nieodpowiedzialnością polityków, decydujących o losach świata.
- .....

- 2.2. Jest to wokalnie-taneczna kantata, osnuta na tle rosyjskich obrzędów ludowych. Akcja rozgrywa się na tle surowej pustki sceny rozplanowanej na dwóch poziomach. Pozornie bardzo prostą choreografię cechował konstruktywizm, wyrażający się tu w architektonicznym piramidalnym kształtowaniu grup i nagłym ich rozpraszaniu, w zestrojonych unisono ostrych ruchach.
- .....

- 2.3. Jest typowym przykładem XIX-wiecznego divertissement baletowego. Akcja, pozbawiona filozoficznego podtekstu Cervantesa, sprowadza się do zabawnych przygód groteskowych postaci, a przygody te są jedynie pretekstem do prezentowania wielu popisowych wariacji solowych, duetów i tańców zespołowych, bardzo dalekich od pierwowzorów – motywów tańców cygańskich i hiszpańskich.
- .....

- 2.4. Pierwszy polski balet wystawiony w niepodległej Polsce. Był próbą zbudowania wielkiej formy symfonicznej opartej na polskim folklorze. Miał wcześniejszą wersję sceniczną do muzyki Alberta Sonnenfelda, której premiera odbyła się w 1874 r. w Teatrze Wielkim w Warszawie.
- .....

### Zadanie 3. (1 pkt)

Wybierz nazwy stylów tańca hinduskiego, do których odnoszą się poniższe definicje i wpisz znak X w odpowiednią rubrykę tabeli.

|      |  | Kathakali | Odissi | Bharata Natyam | Kathak |
|------|--|-----------|--------|----------------|--------|
| 3.1. | Wywodzi się z południowych Indii. Wykonywany jest zazwyczaj w plenerze, bez żadnych dekoracji, natomiast tancerze noszą niezwykle bogate i fantastyczne kostiumy, charakterystyczne nakrycia głowy i mają perfekcyjnie wykonaną charakterystyczną upodobniającą twarze do masek. |           |        |                |        |
| 3.2. | W tym stylu tańca wykorzystuje się niezwykle skomplikowaną pracę nóg, które dzięki dzwoneczkom przyczepionym wokół kostek, stanowią dodatkowy akompaniament. Tematem tańców są zaś miłosne perypetie z życia boga Kriszny i jego ukochanej Radhy.                                |           |        |                |        |

### Zadanie 4. (3 pkt)

Zapoznaj się z poniższymi ilustracjami prezentującymi stroje ludowe z kilku regionów Polski. Dopasuj je następnie do podanych w tabeli nazw tańców, wpisując litery, którymi są oznaczone ilustracje w odpowiednie rubryki.

**Uwaga: dwa stroje nie pasują do żadnej nazwy tańca.**

| Nr zadania | Nazwa tańca | Ilustracja |
|------------|-------------|------------|
| 4.1.       | Powolniak   |            |
| 4.2.       | Oberek      |            |
| 4.3.       | Wiwat       |            |
| 4.4.       | Kosejder    |            |
| 4.5.       | Trojak      |            |
| 4.6.       | Zbójnicki   |            |

A.



B.





C.



D.



E.



F.



G.



H.



### Zadanie 5. (1 pkt)

Zaznacz w tabeli znakiem X, która z informacji dotycząca wykorzystania tańców polskich w operach i baletach jest zgodna z prawdą, a która jest fałszywa.

| Nr zadania | Tytuł opery/baletu  | Prawda | Falsz |
|------------|---|--------|-------|
| 5.1.       | Rozbudowując 2-aktową „Halke” do 4 aktów, [Stanisław Moniuszko] z łatwością dokomponował arie, duety, krakowiaka i tańce góralskie. |        |       |
| 5.2.       | W balecie „Pan Twardowski”, w obrazie przed karczmą „Rzym” wieśniacy tańczą skoczego oberka.  |        |       |

### Zadanie 6. (2 pkt)

Obejrzyj ilustracje prezentujące różne formy notacji tańca, a następnie wpisz pod każdą z nich literę, oznaczającą nazwisko autora notacji, wybrane spośród podanych poniżej (A – E).

**Uwaga: jedno nazwisko jest zbędne.**

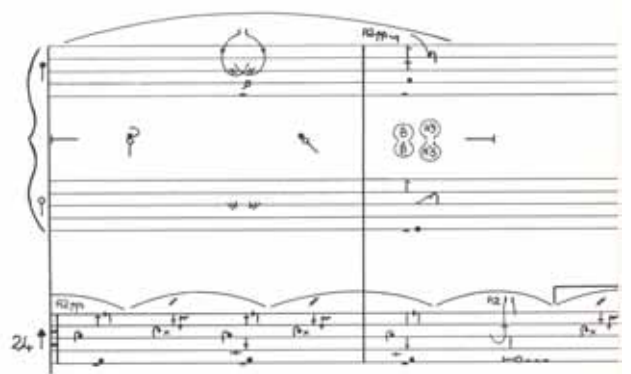
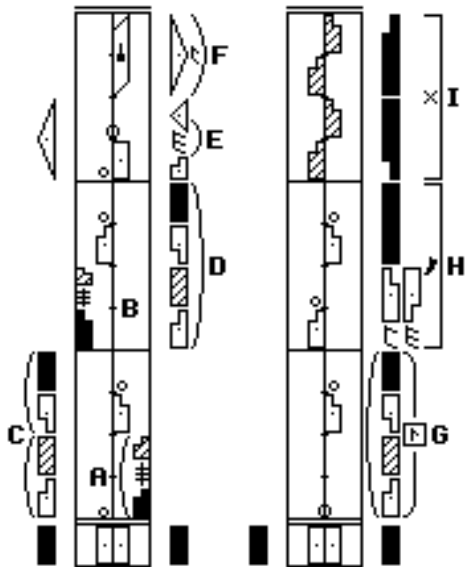
- A. Rudolf von Laban
- B. Raoul Feuillet
- C. Thoinot Arbeau
- D. Yvonne Rainer
- E. Rudolph Benesh



|   |   |
|---|---|
| pied largy gaulche.   | Ces quatre pas font vn double a gaulche.  |
| pied droit approché.<br>pied largy gaulche.<br>pieds ioinçts. |   |
| Pied largy droit.   | Ces quatre pas font double a droict.  |
| pied gaulche approché.  |   |
| Pied largy droit.<br>Pieds ioinçts.                           |   |
| Sault majeur, par les hó.                                     | Pendant ces deux pas les femmes ne se bougent.  |
| pieds ioinçts.  |   |
| Sault majeur par les femmes.                                  | Pendant ces deux pas, les hommes ne se bougent.                                       |
| Pieds ioinçts.  |   |
| pied largy gaulche.<br>Petit fault.                           | Pendant que les hommes font ces trois saults icy, les femmes ne font aucun mouvement. |
| Pieds ioinçts.<br>Petit fault.                                |   |
| Pieds ioinçts.<br>Petit fault.                                |   |
| Pieds ioinçts.  |   |
| Sault majeur par les femmes.                                  | Pendant ces deux pas les hommes ne se bougent.  |
| Pieds ioinçts.  |   |
| Sault majeur par les hommes.                                  | Pendant ces deux pas, les femmes ne se bougent.                                       |
| Pieds ioinçts.  |   |
| Pied largy gaulche.<br>Petit fault.                           | Pendant que les femmes font ces trois saults icy, les hommes ne font aucun mouvement. |
| Pieds ioinçts.<br>Petit fault.                                |   |
| Pieds ioinçts.<br>Petit fault.                                |   |
| Pieds ioinçts.  |   |

6.1 .....

6.2 .....



6.3 .....

6.4 .....

**Zadanie 7. (3 pkt)**

Uzupełnij poniższe fragmenty biografii polskich tancerek i choreografek, wpisując w luki w tekście poprawne informacje.



**Ewa Wycichowska**

Tancerka, choreograf, pedagog. Ukończyła Państwową Szkołę Baletową w Poznaniu i Akademię Muzyczną w Warszawie. Studiowała taniec modern w L'Academie de la Danse w Paryżu u Yuriko i Petera Goosa. Była primabaleriną Teatru Wielkiego w Łodzi. Od 1988 roku jako dyrektor naczelny i artystyczny kieruje

7.1. .... Jest również profesorem na Wydziale Edukacji Akademii Muzycznej w Warszawie. To jedna z nielicznych polskich tancerek odnoszących sukcesy na światowych scenach baletowych, zarówno w repertuarze klasycznym, jak i współczesnym. W 1980 roku debiutowała jako choreograf utworem

7.2. .... do muzyki Krzysztofa Knittla. Obecnie jest autorką ponad 60 prac choreograficznych, zrealizowanych w Polsce, Włoszech, USA, Niemczech.



### **Ewa Głowacka**

Debiutowała w Teatrze Wielkim w **7.3** ..... jeszcze jako uczennica szkoły baletowej. Od 1977 roku była pierwszą solistką zespołu baletowego tego teatru. Jest laureatką m.in. Grand Prix III Ogólnopolskiego Konkursu Tańca w Gdańsku (1979) oraz Nagrody Ministra Kultury i Sztuki I stopnia (1985) i wielu innych wyróżnień. Tańczyła większość czołowych ról repertuaru klasycznego, m.in. w „Giselle” i „La Sylphide”, „Jeziorze łąbedzim” i „Śpiącej królownie”, ale odnosiła także sukcesy w repertuarze współczesnym m.in. jako: Aili w „Księżycowym reniferze” Birgit Cullberg, Consuelo w **7.4.** ..... Méndeza, Anna w „Stanisławie i Annie Oświecimach” i wielu innych.



### **Barbara Bittnerówna**

Tańca uczyła się na prywatnych lekcjach u Stanisława Faliszewskiego we Lwowie, następnie w prywatnej szkole Zygmunta Dąbrowskiego w Warszawie. Od 1946 do 1949 r. była primabaleriną Opery w Poznaniu; w latach 1949-1951 primabaleriną Opery Śląskiej w Bytomiu, a od 1951 do 1956 r. primabaleriną Opery w Warszawie. W latach 1956 – 1960 wraz z **7.5.** ..... stanowili znany duet estradowy, występowali zarówno w kraju, jak i za granicą. W latach 1960-1963 Bittnerówna występowała w Teatrze Małych Form „Arabeska”. W roku 1965 została primabaleriną Operetki w Warszawie. Ważniejsze role Barbary Bittnerówny to: Księżniczka Nocy („Bajka”), Modniarka („Bagatela”), Szeherazada (rola tytułowa), Panna Młoda („Harnasie”), Swanilda („Coppélia”), Zarema (**7.6.** ..... ), Julia („Romeo i Julia” Sergieja Prokofiewa oraz Piotra Czajkowskiego)

### Zadanie 8. (1 pkt)

Uporządkuj chronologicznie wymienione poniżej formy spektakli tanecznych. Wpisz litery w odpowiednie rubryki tabeli, poczynając od najstarszej (8.1).

- A. Teatr tańca
- B. Tragedia liryczna
- C. Balet- divertissement
- D. Balet z wejściami
- E. Opera – balet

| 8.1. | 8.2. | 8.3. | 8.4. | 8.5. |
|------|------|------|------|------|
|      |      |      |      |      |

### Zadanie 9. (3 pkt)

Podaj nazwisko artysty, o którym mówi każdy z fragmentów biografii A – F:

- A. Zadebiutowała w Wiedniu w 1822 r. baletem: „Przyjęcie młodej nimfy na dwór Terpsychory”, w którym tańczyła główną rolę. Debiut ten był bardzo udany i otworzył jej drogę do europejskiej kariery.

.....

- B. Jej popisowe role to cachucha w balecie „Diabeł kulawy” i krakowiak w balecie „Cyganka”. W 1840 r. odbyła triumfalne tournée po Stanach Zjednoczonych jako pierwsza tancerka reprezentująca europejski styl tańca artystycznego.

.....

- C. Świetnie uosabiała romantyczny dualizm: świat nierealny, bajkowy i świat rzeczywisty. Niezwykle kobieca i pełna wyrazu, stanowiła harmonijną syntezę romantycznych tendencji w balecie. Oprócz „Giselle” do jej sukcesów należy zaliczyć „La Peri”.

.....

- D. Do jej najszlachetniejszych ról należy zaliczyć „La Vivandiere” i „Pas de quatre”. Małżeństwo z Saint-Leonem otwiera przed nią drzwi Opery Paryskiej, gdzie występuje w baletach swego męża.

.....

- E. W latach 1841 – 1848 jest baletmistrem w King's Theatre w Londynie, gdzie wystawia serię swoich arcydzieł m.in: „Ondynę”, „Esmeraldę”, „Katarzynę córkę bandyty” i słynne „Pas de quatre”.

.....

- F. Był uczniem założyciela baletu duńskiego Vincenzo Galeotti, następnie uczył się tańca w Paryżu, pracując z najszlachetniejszymi baletmistrzami – P. Gardelem i A. Vestrisem. Ich elegancki, wdzięczny, lekki francuski styl tańca przeniósł do Kopenhagi, gdzie w 1830 r. rozpoczął pracę jako baletmistrz.

.....

**Zadanie 10. (1 pkt)****Podkreśl poprawną datę:**

Stanisław August Poniatowski przejął zespół tancerzy Tyzenhauza

- A. w sierpniu 1782 r.
- B. w czerwcu 1785 r.
- C. w listopadzie 1788 r.

**Zadanie 11. (1 pkt)****O jakim tańcu jest mowa w poniższym cytacie? Podaj jego nazwę.**

Mamy tu ruchy zmierzające do ochrony ciała przed wszystkimi razami i pociskami, więc uchylanie się i pochylanie, podskakiwanie i przypadanie do ziemi oraz odwrotnie, ruchy używane przy atakowaniu, więc naśladowujące napinanie łuku, rzucanie pocisku i zadawanie w ogóle wszelkich ciosów. Wyprostowana i napięta postawa ciała jest tu właściwa, ponieważ odtwarza akcję dzielnych ciał i dusz, kiedy członki ciała najczęściej są wyprężone.

Platon *Prawa VII*

Nazwa tańca: .....

**Zadanie 12. (3 pkt)****Zaznacz znakiem X w tabeli zdania prawdziwe i fałszywe.**

| Nr    |  | Prawda | Falsz |
|-------|--|--------|-------|
| 12.1. | Jednym z najbardziej znanych baletów G. Balanchine'a jest „Fall River Legend”. |        |       |
| 12.2. | Prapremierową choreografię baletu „Harnasie” opracował Sergiusz Lifar.         |        |       |
| 12.3. | John Cage współpracował z D. Humphrey w czasie jej pobytu w Denishawnschool.   |        |       |







## OCENIANIE POZIOM ROZSZERZONY

### CZĘŚĆ I – ANALIZA DZIEŁA TANECZNEGO

#### ZADANIE 1.

Zanalizuj przedstawiony na filmie fragment dzieła tanecznego, uwzględniając następujące elementy:

- 1) interpretację treści
- 2) strukturę formalną kompozycji - składniki i cechy ruchu
- 3) strukturę wyrazową kompozycji - symbolikę ruchu
- 4) warstwę dźwiękową
- 5) warstwę wizualną - scenografię i jej symbolikę, wykorzystanie techniki filmowej

| Za uwzględnienie następujących elementów  | Punkty       |
|---|--------------|
| <b>1) Interpretacja treści</b>  |              |
| <ul style="list-style-type: none"> <li>• określenie charakteru pracy</li> <li>• określenie miejsca pracy</li> </ul> <p style="text-align: center;"><i>Za omówienie co najmniej jednego z określić 1 punkt</i></p>   | <b>0 – 1</b> |
| <b>2) Struktura formalna kompozycji - składniki i cechy ruchu</b>   |              |
| <p><u>Mężczyźni:</u></p> <ul style="list-style-type: none"> <li>• omówienie charakteru ruchu</li> <li>• omówienie formy ruchu ciała</li> <li>• określenie elementów ruchu</li> <li>• wskazanie związków ruchu z rytmem (pauzy, akcenty ruchowe, rytmiczna powtarzalność elementów ruchu)</li> </ul> | <b>0 – 4</b> |
| <p><u>Kobieta</u></p> <ul style="list-style-type: none"> <li>• omówienie charakteru ruchu</li> <li>• omówienie formy ruchu ciała</li> <li>• określenie elementów ruchu</li> </ul>   | <b>0 – 3</b> |
| <p><u>Dziewczynka</u></p> <ul style="list-style-type: none"> <li>• omówienie formy ruchu ciała</li> <li>• wskazanie charakteru ruchu</li> </ul> <p style="text-align: center;"><i>Za omówienie co najmniej jednej z cech 1 punkt</i></p>  | <b>0 – 1</b> |
| <b>3) Struktura wyrazowa kompozycji, symbolika ruchu</b>  |              |
| <ul style="list-style-type: none"> <li>• omówienie kompozycji przestrzennej</li> <li>• omówienie relacji ruchowych między tancerzami</li> <li>• omówienie charakteru ruchu w grupie</li> </ul>  | <b>0 – 3</b> |
| <ul style="list-style-type: none"> <li>• podanie co najmniej 2 przykładów ruchu symbolicznego mężczyzn (cytaty ruchowe)</li> <li>• podanie co najmniej 2 przykładów ruchu symbolicznego kobiet (cytaty ruchowe)</li> </ul>  | <b>0 – 2</b> |

| <b>4) Warstwa dźwiękowa</b>  |              |
|--|--------------|
| <ul style="list-style-type: none"> <li>• wskazanie na dominujące znaczenie rytmu</li> <li>• omówienie co najmniej 3 rodzajów dźwięku wykorzystanego w choreografii ze wskazaniem na ich pozamuzyczny charakter</li> </ul>  | <b>0 – 2</b> |
| <b>5) Warstwa wizualna - scenografia i jej symbolika, wykorzystanie techniki filmowej</b>  |              |
| <ul style="list-style-type: none"> <li>• omówienie co najmniej 3 cech scenerii, w jakiej realizowana jest kompozycja</li> <li>• zinterpretowanie związków między miejscem realizacji choreografii, kostiumem i rekwizytami a treścią dzieła</li> </ul>   | <b>0 – 2</b> |
| <ul style="list-style-type: none"> <li>• wskazanie co najmniej 2 sposobów filmowania dzieła (nakładające się obrazy, operowanie zbliżeniem, przenikanie się obrazów, powiększanie obrazu, zwolnione tempo, operowanie kamerą zgodnie z ruchem tancerzy)</li> <li>• omówienie wpływu sposobu filmowania dzieła na podkreślenie ekspresji ruchu</li> </ul> | <b>0 – 2</b> |
| <b>Razem</b>   | <b>20</b>    |

## CZĘŚĆ II – TEST

| NR ZADANIA     | ODPOWIEDŹ   | PUNKTY         |   |             |   |            |   |               |   |             |   |                |   |              |
|----------------|---|----------------|---|-------------|---|------------|---|---------------|---|-------------|---|----------------|---|--------------|
| 2.             | 2.1. „Zielony stół”<br>2.2. „Wesele”<br><br><i>Za poprawną odpowiedź 1 punkt</i>  | <b>0 – 1</b>   |   |             |   |            |   |               |   |             |   |                |   |              |
| 3.             | 3.1. Kathakali<br>3.2. Kathak<br><br><i>Za poprawną odpowiedź 1 punkt</i>   | <b>0 – 1</b>   |   |             |   |            |   |               |   |             |   |                |   |              |
| 4.             | <table border="1" style="width: 100%; border-collapse: collapse;"> <tbody> <tr> <td style="text-align: center;">4.1. Powolniak</td> <td style="text-align: center;">D</td> </tr> <tr> <td style="text-align: center;">4.2. Oberek</td> <td style="text-align: center;">E</td> </tr> <tr> <td style="text-align: center;">4.3. Wiwat</td> <td style="text-align: center;">H</td> </tr> <tr> <td style="text-align: center;">4.4. Kosejder</td> <td style="text-align: center;">C</td> </tr> <tr> <td style="text-align: center;">4.5. Trojak</td> <td style="text-align: center;">B</td> </tr> <tr> <td style="text-align: center;">4.6. Zbójnicki</td> <td style="text-align: center;">A</td> </tr> </tbody> </table><br><i>Za każde dwie poprawne odpowiedzi 1 punkt</i> | 4.1. Powolniak | D | 4.2. Oberek | E | 4.3. Wiwat | H | 4.4. Kosejder | C | 4.5. Trojak | B | 4.6. Zbójnicki | A | <b>0 – 3</b> |
| 4.1. Powolniak | D   |                |   |             |   |            |   |               |   |             |   |                |   |              |
| 4.2. Oberek    | E   |                |   |             |   |            |   |               |   |             |   |                |   |              |
| 4.3. Wiwat     | H   |                |   |             |   |            |   |               |   |             |   |                |   |              |
| 4.4. Kosejder  | C   |                |   |             |   |            |   |               |   |             |   |                |   |              |
| 4.5. Trojak    | B   |                |   |             |   |            |   |               |   |             |   |                |   |              |
| 4.6. Zbójnicki | A   |                |   |             |   |            |   |               |   |             |   |                |   |              |
| 5.             | 5.1. fałsz<br>5.2. prawda<br><br><i>Za poprawną odpowiedź 1 punkt</i>   | <b>0 – 1</b>   |   |             |   |            |   |               |   |             |   |                |   |              |
| 6.             | 6.1. B<br>6.2. C<br>6.3. A<br>6.4. E<br><br><i>Za każde dwie poprawne odpowiedzi 1 punkt</i>  | <b>0 – 2</b>   |   |             |   |            |   |               |   |             |   |                |   |              |

|              |   |           |
|--------------|---|-----------|
| 7.           | 7.1. Polski Teatr Tańca – (Balet Poznański)<br>7.2. „Głos kobiety (z nieznannej poetki)”<br>7.3. Warszawa<br>7.4. „Popołudniowa sjesta”<br>7.5. Witold Gruca<br>7.6. „Fontanna Bachczysaraju”<br><i>Za każde dwie poprawne odpowiedzi 1 punkt</i> | 0 – 3     |
| 8.           | 8.1. D<br>8.2. B<br>8.3. E<br>8.4. C<br>8.5. A<br><i>Za poprawną odpowiedź 1 punkt</i>  | 0 – 1     |
| 9.           | A. Maria Taglioni<br>B. Fanny Elssler<br>C. Carlotta Grisi<br>D. Fanny Cerrito<br>E. Charles Perrault<br>F. August Bournonville<br><i>Za każde dwie poprawne odpowiedzi 1 punkt</i>   | 0 – 3     |
| 10.          | B.<br><i>Za poprawną odpowiedź 1 punkt</i>  | 0 – 1     |
| 11.          | Pyrriche<br><i>Za poprawną odpowiedź 1 punkt</i>  | 0 – 1     |
| 12.          | 12.1. fałsz<br>12.2. prawda<br>12.3. fałsz<br><i>Za każdą poprawną odpowiedź 1 punkt</i>  | 0 – 3     |
| <b>Razem</b> |   | <b>20</b> |

### CZĘŚĆ III – ZADANIE ROZSZERZONEJ ODPOWIEDZI

#### ZADANIE 13.

**Temat 1.** Omów i oceń wkład Carlo Blasisa w stworzenie podstaw teorii i metodyki tańca klasycznego.

| Kryterium ogólne | Kryterium szczegółowe | Nr | Model odpowiedzi   | Punkty |
|------------------|-----------------------|----|--|--------|
| Treść pracy      | Przedstawienie tezy   | 1. | Umieszczenie w epoce dokonań w zakresie teorii i metodyki tańca Carlo Blasisa ze wskazaniem na ich znaczenie dla dalszego rozwoju tańca klasycznego. | 0 – 1  |

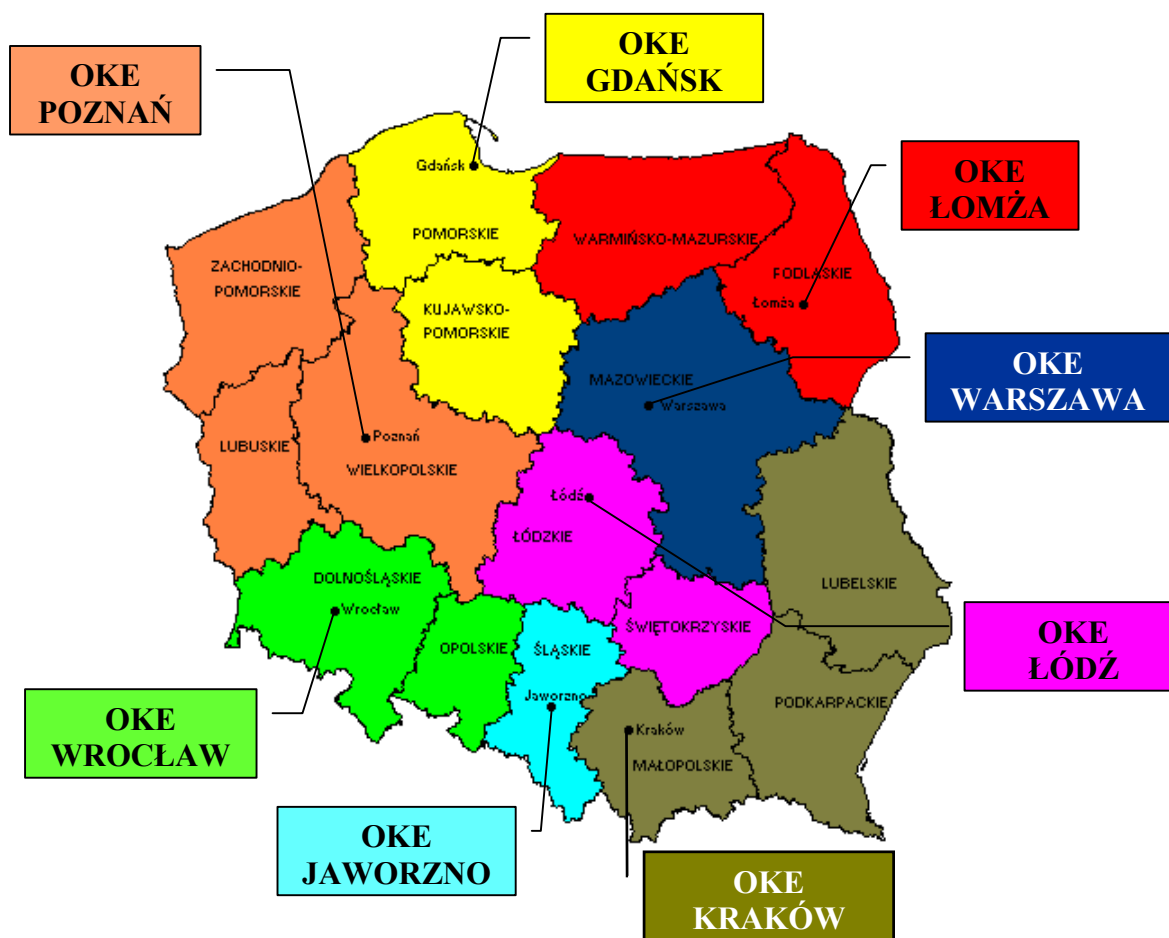
|  |   |  |       |
|--|---|--|-------|
|  | Argumentacja stanowiska i egzemplifikacja | <p>2.</p> <p>Omówienie dokonań Blasisa w dziedzinie teorii tańca:</p> <ul style="list-style-type: none"> <li>- nawiązanie do kanonu estetycznego starożytnej Grecji (dążenie do osiągnięcia idealnej harmonii ruchu i zwrócenie uwagi na czyste piękno formalne wynikające głównie z póż ciała, wprowadzenie póż attitude i arabesque),</li> <li>- oparcie techniki tańca na czterech zasadach: <ul style="list-style-type: none"> <li>• rozwartość (dehors)</li> <li>• równowaga (aplomb)</li> <li>• elastyczność (plié)</li> <li>• przeciwstawność (opozycja asymetria ruchów i gestów),</li> </ul> </li> <li>- ustalenie ustawienia w 5 pozycjach stóp i położenia w 5 pozycjach ramion (rąk),</li> <li>- wyodrębnienie w tańcu klasycznym poszczególnych grup ruchu: <ul style="list-style-type: none"> <li>• pas (kroki)</li> <li>• temps (kroki pomocnicze i wiążące)</li> <li>• sauts (skoki)</li> <li>• ruchy nóg (np. battement)</li> <li>• batteries (uderzenia nóg w powietrzu)</li> <li>• tours (obroty w miejscu i powietrzu)</li> <li>• pozy (np. attitude, arabesque)</li> <li>• port de bras (położenia i ruchy ramion),</li> </ul> </li> <li>- ustalenie ustawienie ciała tancerza względem widza: <ul style="list-style-type: none"> <li>• épaulement</li> <li>• en croisé</li> <li>• en effacé</li> <li>• en face ,</li> </ul> </li> <li>- wprowadzenie tańca na wysokich półpalcach,</li> <li>- zwrócenie uwagi na znaczenie pantomimy w tańcu (wprowadzenie klasyfikacji gestów – naturalne, symboliczne, umowne)</li> </ul> <p><i>Za uwzględnienie 2 z powyższych zagadnień po 1 punkcie, maksymalnie 3 punkty</i></p> | 0 – 3 |
|--|---|--|-------|

|              |                                    |    |  |           |
|--------------|------------------------------------|----|--|-----------|
|              |                                    | 3. | <p>Omówienie dokonań Blasisa w dziedzinie metodyki tańca klasycznego:</p> <ul style="list-style-type: none"> <li>- rozwinięcie stylu tańca klasycznego szkoły włoskiej w oparciu o zdobycze stylu szkoły francuskiej,</li> <li>- ustalenie zasad organizacyjnych szkoły baletowej: <ul style="list-style-type: none"> <li>• rozpoczynanie nauki w wieku 8 – 12 lat</li> <li>• cykl nauczania trwający 8 lat,</li> </ul> </li> <li>- ustalenie schematu lekcji tańca klasycznego,</li> <li>- wprowadzenie zasady stopniowania trudności i przechodzenia na kolejne, coraz wyższe etapy kształcenia,</li> <li>- opracowanie techniki ćwiczeń na wysokich półpalcach jednakowej dla kobiet i mężczyzn,</li> <li>- wprowadzenie lekcji pantomimy do nauczania tańca.</li> </ul> <p><i>Za uwzględnienie 2 z powyższych zagadnień po 1 punkcie, maksymalnie 3 punkty</i></p> | 0 – 3     |
|              | Syntezywanie własnych rozważań     | 4. | <ul style="list-style-type: none"> <li>- Opracowanie teoretycznych podstaw tańca klasycznego, aktualnych do czasów współczesnych</li> <li>- stworzenie podstaw metodycznych pracy nauczyciela i tancerza tańca klasycznego.</li> </ul> <p><i>Za uwzględnienie każdego z wniosków po 1 punkcie</i></p>  | 0 – 2     |
| Język        | Poprawność językowa i terminologia | 5. | Poprawne posługiwanie się terminologią, nieliczne błędy fleksyjne i składniowe.  | 0 – 1     |
| <b>Razem</b> |                                    |    |  | <b>10</b> |

**Temat 2.** Rudolf Nurejew zaprezentował współczesnemu widzowi własną interpretację znanej bajki Ch.Perrault - „Kopciuszek”. Omów i oceń środki artystyczne, jakie wykorzystał w realizacji swojej inscenizacji baletu.

| Kryterium ogólne  | Kryterium szczegółowe                     | Nr        | Model odpowiedzi  | Punkty |
|---|---|-----------|---|--------|
| <b>Treść pracy</b>  | Prezentacja własnego stanowiska           | <b>1.</b> | Jasna i uwzględniająca odniesienie się do innych choreografii "Kopciuszka".   | 0 – 1  |
|   | Argumentacja stanowiska i egzemplifikacja | <b>2.</b> | Omówienie kolejnych elementów choreografii:   | 0 – 1  |
|   |   |           | - libretto:   | 0 – 1  |
|   |   |           | <ul style="list-style-type: none"> <li>• inspiracja światem filmu</li> <li>• przeniesienie akcji baletu do XX w. (lata 30)</li> </ul> |        |
| - muzyka symfoniczna  | 0 – 1                                     |           |   |        |
| - scenografia:  | 0 – 1                                     |           |   |        |
| <ul style="list-style-type: none"> <li>• dekoracje monumentalne, duża przestrzeń sceny pusta, skonstrastowanie dwu światów: realnego (sala w domu Kopciuszka o kolorystyce ciemnej, z przewagą różnych odcieni szarości) i fantastycznego (ulica, plac w wielkim mieście, współczesna architektura, studio filmowe o kolorystyce jasnej, żywej),</li> <li>• kostiumy: stylizacja kostiumu – nawiązanie do mody lat dwudziestych-trzydziestych XX wieku</li> </ul> |   |           |   |        |
| poszczególne grupy postaci: zróżnicowane kostiumem (krój, kolor) podkreślającym charakter danej postaci – Macocha i Siostry (uczesanie, makijaż, Macocha – mężczyzna w przebraniu), ekipa filmowa (Reżyser – cygaro), postacie z filmów i nocnych klubów, Pory Roku, Godziny,   |   |           |   |        |
| <i>Za podanie powyższych informacji dotyczących kostiumów 1 punkt</i>   |   |           |   |        |
| - Choreografia:   | 0 – 1                                     |           |   |        |
| <ul style="list-style-type: none"> <li>• wykorzystanie różnych technik tańca ze zdecydowaną przewagą tańca klasycznego (neoklasycznego)</li> </ul>  |   |           |   |        |

|              |                                    |    |  |               |
|--------------|------------------------------------|----|--|---------------|
|              |                                    |    | <ul style="list-style-type: none"> <li>• tańce zespołowe, solowe, duety</li> <li>• brak klasycznych pas de deux o tradycyjnym schemacie</li> <li>• tańce zespołowe zakomponowane w prostych schematach (symetria)</li> <li>• widoczny podział grupy tanecznej na solistów i zespół</li> <li>• naśladowanie postaci ze świata filmu i rozrywki (cytaty ruchowe)</li> <li>• wprowadzenie tańca charakterystycznego.</li> </ul> <p><i>Za omówienie każdej z 2 powyższych cech choreografii po 1 punkcie, maksymalnie 3 punkty</i></p> | 0 – 3         |
|              | Syntezywanie własnych rozważań     | 3. | Ocena własna nowej formy i wymowy dzieła z określeniem jej zalet i /lub wad.   | 0 – 1         |
| <b>Język</b> | Poprawność językowa i terminologia | 4. | Poprawne posługiwanie się terminologią, nieliczne błędy fleksyjne i składniowe.  | 0 – 1         |
| <b>Razem</b> |                                    |    |  | <b>10 pkt</b> |



### Centralna Komisja Egzaminacyjna

ul. Łucka 11, 00-842 Warszawa  
 tel. 022 656 38 00, fax 022 656 37 57  
 www.cke.edu.pl ckesekr@cke.edu.pl

#### OKE Gdańsk

ul. Na Stoku 49, 80-874 Gdańsk,  
 tel. (0-58) 320 55 90, fax.320 55 91  
 www.oke.gda.pl komisja@oke.gda.pl

#### OKE Łódź

ul. Praussa 4, 94-203 Łódź  
 tel. (0-42) 634 91 33 s: 664 80 50/51/52  
 fax. 634 91 54  
 www.komisja.pl komisja@komisja.pl

#### OKE Jaworzno

ul. Mickiewicza 4, 43-600 Jaworzno  
 tel.(0-32) 616 33 99 w.101  
 fax.616 33 99 w.108, www.oke.jaw.pl  
 oke@oke.jaw.pl

#### OKE Poznań

ul. Gronowa 22, 61-655 Poznań  
 tel.(0-61) 852 13 07, 852 13 12, fax. 852 14 41  
 www.oke.poznan.pl  
 sekretariat@oke.poznan.pl

#### OKE Kraków

al. F. Focha 39, 30-119 Kraków  
 tel.(0-12) 618 12 01/02/03, fax.427 28 45  
 www.oke.krakow.pl oke@oke.krakow.pl

#### OKE Warszawa

ul. Grzybowska 77, 00-844 Warszawa  
 tel. (0-22) 457 03 35, fax. 457 03 45  
 www.oke.waw.pl info@oke.waw.pl

#### OKE Łomża

ul. Nowa 2, 18-400 Łomża  
 Tel/fax. (0-86) 216 44 95  
 www.okelomza.com  
 sekretariat@oke.lomza.com

#### OKE Wrocław

ul. Zielińskiego 57, 53-533 Wrocław  
 tel. sek. (0-71) 785 18 52, fax. 785 18 73  
 www.oke.wroc.pl sekret@oke.wroc.pl