

OKRĘGOWA KOMISJA EGZAMINACYJNA W KRAKOWIE
WYDZIAŁ BADAŃ I ANALIZ



Fot. Anna Rappe

Sprawozdanie
ze sprawdzianu w 2008 roku

Osiągnięcia uczniów kończących szkołę podstawową w 2008 roku

Kraków, czerwiec 2008

SPIS TREŚCI

Streszczenie	3
I. Organizacja i przebieg sprawdzianu	4
II. Opis populacji szóstoklasistów przystępujących do sprawdzianu w 2008 roku	6
II.1. Ogólne dane dotyczące szkół podstawowych i uczniów przystępujących do sprawdzianu	6
II.2. Szkoły podstawowe według województw z uwzględnieniem lokalizacji i liczby oddziałów klas VI	7
II.3. Uczniowie przystępujący do sprawdzianu z uwzględnieniem lokalizacji szkół	9
II.4. Uczniowie przystępujący do sprawdzianu z uwzględnieniem płci	9
II.5. Uczniowie przystępujący do sprawdzianu z uwzględnieniem statusu szkoły	10
II.6. Uczniowie z dysleksją rozwojową	10
II.7. Uczniowie słabo widzący i niewidomi	11
II.8. Uczniowie słabo słyszący i niesłyszący	12
II.9. Uczniowie z upośledzeniem umysłowym w stopniu lekkim	12
III. Charakterystyka arkuszy egzaminacyjnych	13
III.1. Arkusz standardowy dla uczniów bez dysfunkcji i uczniów ze specyficznymi trudnościami w uczeniu się	13
III.2. Arkusz dla uczniów słabo widzących i uczniów niewidomych	15
III.3. Arkusz dla uczniów słabo słyszących i uczniów niesłyszących	15
III.4. Arkusz dla uczniów z upośledzeniem umysłowym w stopniu lekkim	16
IV. Wyniki uczniów bez dysfunkcji i uczniów z dysleksją rozwojową	18
IV.1. Ogólne wyniki uczniów – podstawowe miary statystyczne	18
IV.2. Wyniki uczniów w kategoriach umiejętności	19
IV.3. Wyniki uczniów z uwzględnieniem lokalizacji szkół	26
IV.4. Wyniki uczniów z uwzględnieniem płci	28
IV.5. Wyniki uczniów bez dysleksji i uczniów z dysleksją rozwojową	30
IV.6. Wyniki uczniów z wykonania (rozwiązania) poszczególnych czynności (zadań)	32
IV.7. Wyniki uczniów w skali znormalizowanej	36
IV.8. Przedziały punktowe wyników uczniów dla sprawdzianów przeprowadzonych w latach 2002 – 2008	40
V. Wyniki uczniów słabo widzących i niewidomych	41
V.1. Ogólne wyniki uczniów – podstawowe miary statystyczne	41
V.2. Wyniki uczniów w obszarach umiejętności	42
V.3. Wyniki uczniów w skali <i>standardowej dziewiątki</i>	42
VI. Wyniki uczniów słabo słyszących i niesłyszących	43
VI.1. Ogólne wyniki uczniów – podstawowe miary statystyczne	43
VI.2. Wyniki uczniów w obszarach umiejętności	44
VI.3. Wyniki uczniów w skali <i>standardowej dziewiątki</i>	44
VII. Wyniki uczniów z upośledzeniem umysłowym w stopniu lekkim	45
VII.1. Ogólne wyniki uczniów – podstawowe miary statystyczne	45
VII.2. Wyniki uczniów w obszarach umiejętności	46
VII.3. Wyniki uczniów w skali <i>standardowej dziewiątki</i>	46
VIII. Wyniki szkół	47
VIII.1. Podstawowe miary statystyczne dla szkół	47
VIII.2. Wyniki szkół według lokalizacji	47
VIII.3. Wyniki szkół według liczby oddziałów	48
VIII.4. Wyniki szkół publicznych i niepublicznych	48
VIII.5. Wyniki szkół w skali znormalizowanej	49
VIII.6. Przedziały punktowe średnich wyników szkół dla sprawdzianów przeprowadzonych w latach 2002 – 2008	53

Aneks

Dane dotyczące wyników sprawdzianu 2008 w powiatach województw: lubelskiego, małopolskiego i podkarpackiego	54
--	-----------

Streszczenie

8 kwietnia 2008 roku po raz siódmy uczniowie w całym kraju napisali sprawdzian w szóstej klasie szkoły podstawowej.

W rejonie Okręgowej Komisji Egzaminacyjnej w Krakowie, do sprawdzianu przystąpiło 89 282 uczniów z klas szóstych, w 3400 szkołach podstawowych trzech województw: lubelskiego, małopolskiego i podkarpackiego. W celu oceniania prac uczniów w rejonie OKE w Krakowie zorganizowane zostały 24 Ośrodki Koordynacji Oceniania w wybranych szkołach na terenie trzech województw lubelskiego, małopolskiego i podkarpackiego, oraz powołano blisko 1500 przeszkolonych i wpisanych do ewidencji egzaminatorów, którzy pracowali w 62 zespołach.

Arkusz standardowy o nazwie *Jasne jak słońce* rozwiązywało 87 896 uczniów, co stanowi ponad 98% przystępujących do sprawdzianu. Pozostali ze względu na posiadane dysfunkcje rozwiązywali odpowiednie arkusze dostosowane.

Statystyczny uczeń klasy szóstej w rejonie działania Okręgowej Komisji Egzaminacyjnej w Krakowie rozwiązujący arkusz standardowy uzyskał na sprawdzianie 26,24 punktu, co stanowi 65,6% punktów możliwych do uzyskania. Najczęściej wystąpił wynik 30 punktów (modalna), który uzyskało 7 706 uczniów (5% ogółu). Różnice między średnimi wynikami uczniów w poszczególnych województwach są niewielkie i nie przekraczają 1 punktu. Średni wynik uzyskany w rejonie OKE Kraków jest wyższy od średniego wyniku w kraju.

Statystyczny uczeń klasy szóstej w rejonie OKE w Krakowie kształcący się w szkole wiejskiej uzyskał na sprawdzianie 25,39 punktu, czyli blisko 64% punktów możliwych do otrzymania. Średni wynik ucznia w mieście powyżej 100 tys. mieszkańców jest o 3 punkty wyższy. Podobnie jak w latach ubiegłych wyniki uczniów w miastach są wyższe niż na wsiach. Dziewczeta uzyskały na sprawdzianie wyniki wyższe niż chłopcy o 2,03 punktu czyli o 5,08% punktów możliwych do uzyskania.

Średni wynik dla szkoły w rejonie OKE w Krakowie wynosi 25,74 punktu, czyli 64% punktów możliwych do uzyskania. Najniższy średni wynik szkoły to 10 punktów, najwyższy to 37 punktów. Najwięcej szkół uzyskało średni wynik 25,82 punktu (65% punktów).

Najwyższe wyniki uzyskały szkoły podstawowe zlokalizowane w miastach powyżej 100 tys. mieszkańców, najniższe – szkoły wiejskie. Im większa miejscowość, tym wyższy średni wynik szkół tam zlokalizowanych.

I. Organizacja i przebieg sprawdzianu

Zasady i tryb przeprowadzania sprawdzianu w klasie szóstej szkoły podstawowej zostały określone w *Rozporządzeniu Ministra Edukacji Narodowej z dnia 30 kwietnia 2007 roku w sprawie warunków i sposobu oceniania, klasyfikowania i promowania uczniów i słuchaczy oraz przeprowadzania sprawdzianów i egzaminów w szkołach publicznych* (Dz. U. Nr 83, poz. 562) oraz w *Procedurach organizowania i przeprowadzania sprawdzianu i egzaminu gimnazjalnego w 2008 roku* zawartych w biuletynie OKE w Krakowie *Sprawdzian i egzamin gimnazjalny w 2008 roku*.

Zgodnie z rozporządzeniem za organizację i przebieg sprawdzianu w szkole podstawowej odpowiada Przewodniczący Szkolnego Zespołu Egzaminacyjnego (PSZE), którym był dyrektor szkoły. Celem przygotowania dyrektorów do pełnienia tej funkcji Okręgowa Komisja Egzaminacyjna w Krakowie zorganizowała i przeprowadziła w październiku 2007 roku konferencje szkoleniowe dyrektorów szkół w zakresie organizowania i przeprowadzania sprawdzianu w 2008 roku, a w marcu 2008 roku przekazała im biuletyny informacyjne z procedurami.

Do przeprowadzenia sprawdzianu w szkołach PSZE powołali szkolne zespoły egzaminacyjne (SZE) i zespoły nadzorujące (ZN) przebieg sprawdzianu. Oprócz osób wchodzących w skład zespołu nadzorującego w salach, w których odbywał się sprawdzian przebywali obserwatorzy albo eksperci powołani przez OKE w Krakowie lub CKE w Warszawie. Po zakończeniu sprawdzianu w szkołach zakodowane i zabezpieczone prace uczniów zostały przekazane do Punktów Odbioru Prac w poszczególnych powiatach a następnie do Ośrodków Koordynacji Oceniania.

W rejonie OKE w Krakowie zostały zorganizowane 24 ośrodki w wybranych szkołach na terenie trzech województw lubelskiego, małopolskiego i podkarpackiego. W celu ocenienia prac uczniów powołano blisko 1500 przeszkolonych i wpisanych do ewidencji egzaminatorów, którzy pracowali w 62 zespołach. Bezpośrednio przed ocenianiem prac egzaminatorzy przeszli obowiązkowe szkolenie w zakresie organizacji sprawdzania prac i stosowania kryteriów oceniania zadań otwartych. Ocenianie prac odbywało się bez możliwości wynoszenia prac i dokumentacji egzaminacyjnej poza budynek, w którym zorganizowano ośrodek. Nad organizacją i prawidłowym przebiegiem oceniania prac w rejonie OKE w Krakowie czuwał Koordynator, którym był etatowy pracownik OKE – kierownik pracowni sprawdzianu.

Rzetelność pracy egzaminatorów w stosowaniu kryteriów oceniania sprawdzali weryfikatorzy i przewodniczący zespołów egzaminatorów (ZE). Weryfikacji wypełniania kart odpowiedzi przez egzaminatorów dokonywali asystenci.

Ocenione i zweryfikowane prace przekazane zostały do Okręgowej Komisji Egzaminacyjnej w Krakowie. Karty odpowiedzi elektronicznie zeskanowano. Otrzymane wyniki zostały połączone z bazą uczniów przystępujących do sprawdzianu. Po przeprowadzeniu weryfikacji danych zostały wydrukowane zaświadczenia o wynikach dla wszystkich uczniów piszących sprawdzian i przekazane do szkół. Szkoły wydadzą je uczniom wraz ze świadectwem ukończenia szkoły podstawowej.

II. Opis populacji szóstoklasistów przystępujących do sprawdzianu w 2008 roku

II.1. Ogólne dane dotyczące uczniów przystępujących do sprawdzianu

Do sprawdzianu 8 kwietnia 2008 roku przystąpiło 89282 uczniów z klas szóstych w 3400 szkołach podstawowych trzech województw: lubelskiego, małopolskiego i podkarpackiego. W stosunku do roku 2007 populacja szóstoklasistów zmniejszyła się w rejonie OKE w Krakowie o prawie 6800 osób, zaś do roku 2006 o prawie 11000.

Arkusz standardowy rozwiązywało 87896 uczniów, co stanowi ponad 98% przystępujących do sprawdzianu. Pozostali ze względu na posiadane dysfunkcje rozwiązywali odpowiednie arkusze dostosowane.

Decyzją dyrektora Okręgowej Komisji Egzaminacyjnej w Krakowie ze sprawdzianu zwolnionych zostało 252 szóstoklasistów. Zgodnie z obowiązującymi przepisami 316 laureatom konkursów organizowanych przez Kuratorów Oświaty, przypisano wynik najwyższy.

Dane ogólne dotyczące szóstoklasistów w rejonie OKE w Krakowie przystępujących do sprawdzianu w 2008 r. z uwzględnieniem typu rozwiązywanych arkuszy w poszczególnych województwach przedstawia tabela 1.

Tabela 1. Dane dotyczące szóstoklasistów przystępujących do sprawdzianu 2008 według województw z uwzględnieniem typu rozwiązywanego arkusza

Uczniowie		woj. lubelskie		woj. małopolskie		woj. podkarpackie		OKE Kraków	
		liczba	procent	liczba	procent	liczba	procent	liczba	procent
przystąpili do egzaminu		25277	28	38387	43	25618	29	89282	100
laureaci konkursów		99	32	124	39	93	29	316	100
zwolnieni z egzaminu		50	20	133	53	69	27	252	100
w tym rozwiązywali									
arkusz	symbol								
standardowy dla uczniów bez dysfunkcji i z dysleksją rozwojową	S-1-082	24915	98,57	37781	98,42	25200	98,37	87896	98,45
dostosowany dla uczniów słabo widzących (czcionka 16 pkt)	S-4-082	12	0,05	34	0,09	9	0,04	55	0,06
dostosowany dla uczniów słabo widzących (czcionka 24 pkt)	S-5-082	7	0,03	15	0,04	8	0,03	30	0,03
dostosowany dla uczniów niewidomych (druk w piśmie Braille'a)	S-6-082	3	0,01	7	0,02	3	0,01	13	0,01
dostosowany dla uczniów słabo słyszących i niesłyszących	S-7-082	26	0,10	68	0,18	38	0,15	132	0,15
dostosowany dla uczniów z upośledzeniem umysłowym w stopniu lekkim	S-8-082	314	1,24	482	1,26	360	1,41	1156	1,29
standardowy w języku ukraińskim dla uczniów bez dysfunkcji i z dysleksją rozwojową	U-1-082	1	0,0	-	-	-	-	1	0,0

II.2. Szkoły podstawowe według województw z uwzględnieniem lokalizacji i liczby oddziałów klas szóstych

W tabeli 2. przedstawiono dane dotyczące liczby szkół podstawowych w okręgu OKE w Krakowie oraz w poszczególnych województwach z uwzględnieniem ich lokalizacji.

W rejonie OKE w Krakowie, sprawdzian uczniów klas szóstych, którzy rozwiązywali arkusz standardowy odbył się w 3400 szkołach podstawowych. Prawie 80% tych szkół jest zlokalizowanych na wsiach, pozostałe w miastach, w tym niespełna 7% w miastach powyżej 100 tys. mieszkańców. Najwyższy odsetek szkół w dużych miastach znajduje się w województwie małopolskim (11%), najniższy w podkarpackim (2%).

Tabela 2. Szkoły podstawowe według województw z uwzględnieniem lokalizacji (wielkości miejscowości)

Lokalizacja szkoły	Szkoły podstawowe							
	woj. lubelskie		woj. małopolskie		woj. podkarpackie		OKE Kraków	
	liczba	procent	liczba	procent	liczba	procent	liczba	procent
Wieś	810	82	1055	76	848	82	2713	80
Miasto do 20 tys.	47	5	78	6	65	7	190	5
Miasto od 20 do 100 tys.	77	8	96	7	94	9	267	8
Miasto powyżej 100 tys.	49	5	157	11	24	2	230	7
Ogółem	983	100	1386	100	1031	100	3400	100

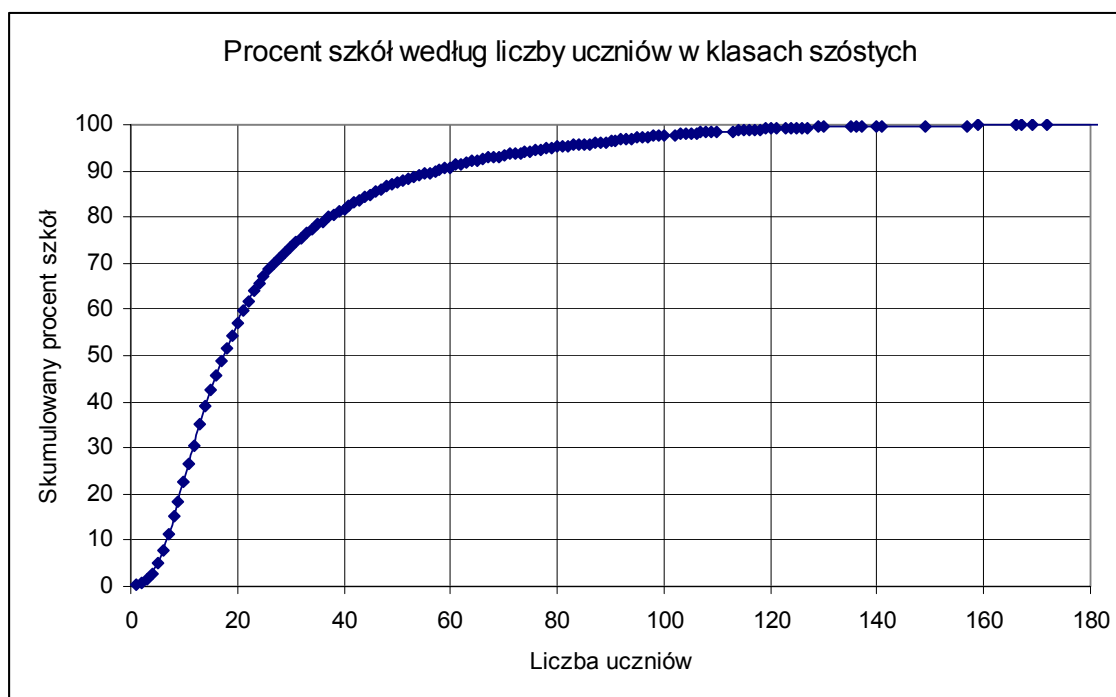
Szkoły z jednym oddziałem klasy szóstej stanowią 73% wszystkich szkół podstawowych. Większość z nich jest zlokalizowana na wsiach, tylko 9% znajduje się w miastach. Spośród 577 szkół podstawowych posiadających po 2 oddziały klas szóstych najwięcej (70%) znajduje się również na wsiach. Natomiast szkoły podstawowe z trzema i więcej oddziałami klas szóstych w przeważającej liczbie zlokalizowane są w miastach od 20 do 100 tys. mieszkańców.

Dane dotyczące liczby szkół z jednym, z dwoma, z trzema, z czterema i więcej oddziałami klas szóstych znajdujących się w poszczególnych województwach, na wsiach i w miastach różnej wielkości przedstawiono w tabeli 3.

Tabela 3. Szkoły podstawowe według województw i wielkości miejscowości z uwzględnieniem ilości oddziałów klas szóstych – tylko szkoły, w których uczniowie pisali arkusz standardowy

Rejon	Liczba oddziałów klas VI	Szkoły podstawowe							
		z 1 oddziałem klasy VI		z 2 oddziałami klas VI		z 3 oddziałami klas VI		z 4 i więcej oddziałami klas VI	
		liczba	procent	liczba	procent	liczba	procent	liczba	procent
woj. lubelskie	1441	729	74	142	14	48	5	63	6
woj. małopolskie	2009	966	70	273	20	90	6	58	4
woj. podkarpackie	1415	782	76	162	16	43	4	44	4
OKE Kraków	4865	2477	73	577	17	181	5	165	5
Lokalizacja szkoły									
Wieś	3201	2265	83	402	15	43	2	3	0
Miasto do 20 tys.	431	57	30	58	31	46	24	29	15
Miasto od 20 do 100 tys.	685	81	30	56	21	49	18	81	30
Miasto powyżej 100 tys.	548	74	32	61	27	43	19	52	23
Ogółem	4865	2477	73	577	17	181	5	165	5

Warto zwrócić uwagę, że w 90% szkół liczba uczniów w klasach VI nie przekracza 60 osób, a $\frac{3}{4}$ szkół to placówki jednooddziałowe (na poziomie klasy VI), liczące co najwyżej 30 osób.



Rysunek 1. Procent uczniów według liczby uczniów w klasach szóstych

II.3. Uczniowie przystępujący do sprawdzianu z uwzględnieniem lokalizacji szkoły

W tabeli 4. przedstawiono dane dotyczące uczniów klas szóstych, którzy przystąpili do sprawdzianu w 2008 roku w poszczególnych województwach okręgu OKE w Krakowie. Uwzględniono uczniów rozwiązujących na sprawdzianie zadania arkusza standardowego S-1.

Tabela 4. Uczniowie przystępujący do sprawdzianu 2008 według województw z uwzględnieniem lokalizacji szkół (wielkości miejscowości)

Lokalizacja szkoły	Uczniowie							
	woj. lubelskie		woj. małopolskie		woj. podkarpackie		OKE Kraków	
	liczba	procent	liczba	procent	liczba	procent	liczba	procent
Wieś	13770	55	21641	57	15802	63	51213	58
Miasto do 20 tys.	2489	10	3916	10	3021	12	9426	11
Miasto od 20 do 100 tys.	5458	22	4904	13	4876	19	15238	17
Miasto powyżej 100 tys.	3198	13	7320	20	1501	6	12019	14
Ogółem	24915	100	37781	100	25200	100	87896	100

Do sprawdzianu w 2008 roku przystąpiło w rejonie OKE w Krakowie 87896 szóstoklasistów rozwiązujących arkusz standardowy. W szkołach wiejskich kształciło się 51210 uczniów, co stanowi 58%, pozostali w szkołach zlokalizowanych w miastach, w tym najwięcej (17%) w miastach od 20 do 100 tys. mieszkańców. Najwyższy odsetek szóstoklasistów (63%) uczęszczał do szkół wiejskich w województwie podkarpackim. W miastach powyżej 100 tys. mieszkańców najwięcej uczniów przystępujących do sprawdzianu było w województwie małopolskim (1920%), najmniej - w podkarpackim (6%).

II.4. Uczniowie przystępujący do sprawdzianu z uwzględnieniem płci

Wśród uczniów klas szóstych piszących sprawdzian w 2008 roku w rejonie obejmującym województwa: lubelskie, małopolskie i podkarpackie było 43118 dziewcząt (49%) a chłopców było o 1660 więcej i stanowili oni 51% populacji.

Tabela 5. Uczniowie przystępujący do sprawdzianu 2008 według województw z uwzględnieniem płci

Płeć	Uczniowie							
	woj. lubelskie		woj. małopolskie		woj. podkarpackie		OKE Kraków	
	liczba	procent	liczba	procent	liczba	procent	liczba	procent
Dziewczęta	12224	49	18474	49	12420	49	43118	49
Chłopcy	12691	51	19307	51	12780	51	44778	51
Ogółem	24915	100	37781	100	25200	100	87896	100

Liczba dziewcząt i chłopców rozwiązujących arkusz standardowy nie zmienia się zasadniczo w zależności od lokalizacji.

II.5. Uczniowie przystępujący do sprawdzianu z uwzględnieniem statusu szkoły

Prezentowane w raporcie wyniki sprawdzianu dotyczą 3293 szkół publicznych oraz 48 szkół niepublicznych z uprawnieniami szkoły publicznej. Najmniej szkół niepublicznych przeprowadzało sprawdzian w województwie podkarpackim (8), w lubelskim było ich 2 razy więcej, a w małopolskim 3 razy więcej.

Tabela 6. Szkoły podstawowe według województw z uwzględnieniem statusu szkoły

Typ szkoły	Szkoły podstawowe							
	woj. lubelskie		woj. małopolskie		woj. podkarpackie		OKE Kraków	
	liczba	procent	liczba	procent	liczba	procent	liczba	procent
Publiczne	950	98	1338	98	1005	99	3293	99
Niepubliczne	16	2	24	2	8	1	48	1
Ogółem	966	100	1 362	100	1 013	100	3 341	100

Do sprawdzianu w szkołach niepublicznych przystąpiło 673 uczniów, co stanowi niespełna 1% ogółu uczniów trzech województw pracujących z arkuszem standardowym.

Tabela 7. Uczniowie przystępujący do sprawdzianu 2008 według województw z uwzględnieniem statusu szkoły

Typ szkoły	Uczniowie							
	woj. lubelskie		woj. małopolskie		woj. podkarpackie		OKE Kraków	
	liczba	procent	liczba	procent	liczba	procent	liczba	procent
Publiczne	24724	99	37413	99	25086	99,5	87223	99
Niepubliczne	191	1	368	1	114	0,5	673	1
Ogółem	24915	100	37781	100	25200	100	87896	100

II.6. Uczniowie z dysleksją rozwojową

Do sprawdzianu w 2008 roku w rejonie OKE w Krakowie przystąpiło 7475 uczniów ze specyficznymi trudnościami w uczeniu się. Rozwiązali oni na sprawdzianie arkusz standardowy S-1. Uczniowie z dysleksją rozwojową stanowili 8% pracujących z tym arkuszem. Najwyższy procentowy udział uczniów z dysleksją rozwojową (19%) wystąpił w miastach powyżej 100 tys. mieszkańców, najniższy w szkołach wiejskich (6%).

Dane o liczbie uczniów z dysleksją rozwojową w gronie szóstoklasistów w poszczególnych województwach i w rejonie OKE w Krakowie przedstawia tabela 8.

Tabela 8. Uczniowie z dysleksją rozwojową przystępujący do sprawdzianu 2008 według województw z uwzględnieniem lokalizacji szkoły

Lokalizacja szkoły	Uczniowie z dysleksją rozwojową							
	woj. lubelskie		woj. małopolskie		woj. podkarpackie		OKE Kraków	
	liczba	procent	liczba	procent	liczba	procent	liczba	procent
Wieś	997	7	1517	7	673	4	3187	6
Miasto do 20 tys.	255	10	361	9	167	6	783	8
Miasto od 20 do 100 tys.	416	8	408	8	416	9	1240	8
Miasto powyżej 100 tys.	555	17	1618	22	92	6	2265	19
Ogółem	2223	9	3904	10	1348	5	7475	8

Chłopcy stanowią 68% uczniów klas szóstych ze specyficznymi trudnościami w uczeniu się. Liczbę i procent dziewcząt i chłopców z dysleksją rozwojową w poszczególnych województwach i w rejonie OKE w Krakowie przedstawiono w tabeli 9.

Tabela 9. Uczniowie z dysleksją rozwojową przystępujący do sprawdzianu 2008 według województw z uwzględnieniem płci

Płeć	Uczniowie z dysleksją rozwojową							
	woj. lubelskie		woj. małopolskie		woj. podkarpackie		OKE Kraków	
	liczba	procent	liczba	procent	liczba	procent	liczba	procent
Dziewczeta	695	7	1306	7	401	3	2402	6
Chłopcy	1528	12	2598	13	947	7	5073	11
Ogółem	2223	9	3904	10	1 348	5	7475	8

W tabeli 10. zaprezentowano odsetek uczniów ze specyficznymi trudnościami w nauce na sprawdzianach od 2002 do 2008 roku w poszczególnych województwach.

Tabela 10. Udział procentowy uczniów z dysleksją rozwojową na sprawdzianach w latach 2002 - 2008

Rok	Procent uczniów z dysleksją rozwojową		
	woj. lubelskie	woj. małopolskie	woj. podkarpackie
2002	5	12	3
2003	5	11	3
2004	6	12	3
2005	7	11	4
2006	8	11	4
2007	8	11	5
2008	9	10	5

Z tabeli wynika, że najniższy odsetek szóstoklasistów z dysleksją rozwojową występuje w województwie podkarpackim, najwyższy w małopolskim. W województwach: lubelskim i podkarpackim procent uczniów z dysleksją systematycznie wzrasta. Od 2002 do 2008 roku w tych województwach wzrósł około 2 razy, w lubelskim od 5% do 9%, w podkarpackim od 3% do 5%. W województwie małopolskim stwierdza się niewielki spadek procentowy uczniów z dysleksją od 12% w 2002 roku do 10% w 2008.

II.7. Uczniowie słabowidzący i niewidomi

Do sprawdzianu w rejonie trzech województw: lubelskiego, małopolskiego i podkarpackiego przystąpiło 98 uczniów słabowidzących i niewidomych, co stanowi 0,11% ogółu. Pisali oni sprawdzian w 83 szkołach podstawowych.

Tabela 11. Szkoły podstawowe i uczniowie słabo widzący i niewidomi według województw

Rejon	Szkoły podstawowe			Uczniowie		
	Ogółem	z uczniami słabowidzącymi i niewidomymi		Ogółem	słabowidzący i niewidomi	
		liczba	procent		liczba	procent
woj. lubelskie	983	17	1,73	25277	22	0,09
woj. małopolskie	1386	47	3,39	38387	56	0,15
woj. podkarpackie	1031	19	1,84	25618	20	0,08
OKE Kraków	3400	83	2,44	89282	98	0,11

II.8. Uczniowie słabo słyszący i niesłyszący

W rejonie OKE w Krakowie do sprawdzianu przystąpiło 132 uczniów słabo słyszających i niesłyszających w 89 szkołach podstawowych.

Tabela 12. Szkoły podstawowe i uczniowie słabo słyszący i niesłyszący według województw

Rejon	Szkoły podstawowe			Uczniowie		
	Ogółem	z uczniami słabo słyszającymi i niesłyszającymi		Ogółem	słabo słyszący i niesłyszący	
		liczba	procent		liczba	procent
woj. lubelskie	983	16	1,63	25277	26	0,10
woj. małopolskie	1386	44	3,17	38387	68	0,18
woj. podkarpackie	1031	29	2,81	25618	38	0,15
OKE Kraków	3400	89	2,62	89282	132	0,15

II.9. Uczniowie z upośledzeniem w stopniu lekkim

Do sprawdzianu w 2008 roku przystąpiło w rejonie OKE w Krakowie 1156 uczniów z upośledzeniem umysłowym w stopniu lekkim w 695 szkołach podstawowych. Stanowią oni 1,29% ogółu uczniów klas szóstych piszących sprawdzian.

Tabela 13. Szkoły podstawowe i uczniowie z upośledzeniem w stopniu lekkim według województw

Rejon	Szkoły podstawowe			Uczniowie		
	Ogółem	z uczniami upośledzonymi w stopniu lekkim		Ogółem	upośledzeni w stopniu lekkim	
		liczba	procent		liczba	procent
woj. lubelskie	983	185	18,82	25277	314	1,24
woj. małopolskie	1386	293	21,14	38387	482	1,26
woj. podkarpackie	1031	217	21,05	25618	360	1,40
OKE Kraków	3400	695	20,44	89282	1156	1,29

III. Charakterystyka arkuszy egzaminacyjnych – Sprawdzian 2008

III.1. Arkusz standardowy dla uczniów bez dysfunkcji i uczniów ze specyficznymi trudnościami w uczeniu się

Test zawierał zadania sprawdzające wiadomości i umiejętności uczniów klas szóstych szkół podstawowych w zakresie pięciu obszarów standardów wymagań:

- ✓ *Czytanie*
- ✓ *Pisanie*
- ✓ *Rozumowanie*
- ✓ *Korzystanie z informacji*
- ✓ *Wykorzystywanie wiedzy w praktyce.*

Arkusz standardowy S-1-082, który rozwiązywali uczniowie bez dysfunkcji i uczniowie z dysleksją nosił tytuł *Jasne jak słońce*. Zawierał 20 zadań zamkniętych i 5 otwartych. Wszystkie zadania zamknięte były zadaniami wielokrotnego wyboru, w których uczeń wskazywał jedną odpowiedź spośród czterech zaproponowanych. Zadania poprzedzone były materiałami źródłowymi (teksty, tabela z danymi) przeznaczonymi do wykorzystania podczas ich rozwiązywania. Każde zadanie zamknięte sprawdzało jedną umiejętność i punktowane było 0-1. Wśród zadań otwartych były 3 zadania krótkiej odpowiedzi (KO) i 2 zadania rozszerzonej odpowiedzi (RO). W zadaniach tych sprawdzano od jednej do pięciu czynności, każda z nich była oceniana oddzielnie. Za poprawne rozwiązanie wszystkich zadań zamkniętych uczeń mógł otrzymać 20 punktów, za poprawne rozwiązanie zadań otwartych również 20 punktów. Udzielenie prawidłowych odpowiedzi do wszystkich zadań z arkusza umożliwiło piszącemu sprawdzian uzyskanie 40 punktów.

Czas trwania sprawdzianu wynosił 60 minut, w przypadku uczniów z dysfunkcjami mógł być przedłużony, nie więcej niż o 30 minut.

W tabeli 14. przedstawiono informacje dotyczące zadań arkusza, którymi sprawdzano poszczególne umiejętności oraz liczbę punktów możliwą do uzyskania za ich prawidłowe rozwiązanie.

Tabela 14. Przyporządkowanie zadań i punktów do obszaru standardów wymagań w arkuszu S-1-082

Obszar standardów wymagań	Numery zadań	Maksymalna liczba punktów	Waga punktów w procentach
Czytanie	1, 2, 3, 5, 6, 9, 10, 11, 12, 13	10	25
Pisanie	24.I, 25	10	25
Rozumowanie	4, 15, 19, 20, 21, 22.I, 23.I, 23.II	8	20
Korzystanie z informacji	8, 14, 24.II	4	10
Wykorzystywanie wiedzy w praktyce	7, 16, 17, 18, 22.II, 22.III, 23.III, 23.IV	8	20
Sprawdzian (arkusz S-1-082)		40	100

Czytanie sprawdzono 10 zadaniami zamkniętymi, w których uczeń wybierał spośród czterech podanych odpowiedzi jedną, uznaną za prawidłową. Badano czytanie tekstów popularnonaukowych oraz odczytywanie danych z tabeli. Za rozwiązanie zadań uczeń mógł uzyskać maksymalnie 10 punktów, co stanowi $\frac{1}{4}$ punktów możliwych do uzyskania za rozwiązanie całego testu.

Pisanie sprawdzono 2 zadaniami otwartymi. W jednym z nich uczeń pisał na podany temat kilkuzdaniową komunikatywną notatkę, w drugim redagował wypracowanie zgodnie z poleceniem. Za poprawne pisanie zgodnie z tematem mógł uzyskać maksymalnie 10 punktów, co stanowi 25% punktów możliwych do uzyskania za poprawne rozwiązanie całego testu.

Rozumowanie sprawdzono 4 zadaniami zamkniętymi, w których uczeń wybierał jedną odpowiedź spośród czterech podanych oraz 3 zadaniami otwartymi, w których określał sposób (metodę) rozwiązania. W tym obszarze umiejętności badano: umieszczanie daty w przedziale czasowym, rozpoznawanie własności liczb, rozpoznawanie charakterystycznych cech zjawisk i wnioskowanie o dalszym ich przebiegu oraz ustalenie sposobu rozwiązania zadania. Za rozwiązanie tych zadań uczeń mógł otrzymać maksymalnie 8 punktów.

Korzystanie z informacji sprawdzano 2 zadaniami zamkniętymi i 1 zadaniem otwartym. W tym obszarze umiejętności badano wskazywanie i posługiwanie się źródłami informacji. Za rozwiązanie tych zadań uczeń mógł uzyskać maksymalnie 4 punkty.

Wykorzystywanie wiedzy w praktyce sprawdzano 4 zadaniami zamkniętymi oraz 2 zadaniami otwartymi. W tym obszarze umiejętności badano wykonywanie obliczeń dotyczących czasu, długości i pieniędzy oraz wykorzystywanie w sytuacji praktycznej własności liczb. Za rozwiązanie tych zadań uczeń mógł otrzymać maksymalnie 8 punktów, co stanowi 20% punktów możliwych do uzyskania za cały test.

III.2. Arkusz dla uczniów słabo widzących i uczniów niewidomych S-4, S-5, S-6

Arkusz standardowy S-1-082 dostosowany został dla uczniów słabo widzących i niewidomych. W arkuszach S-4-082 i S-5-082 zastosowano powiększoną czcionkę odpowiednio Arial 16 pkt i Arial 24 pkt oraz zmieniono niektóre informacje do zadań i treści kilku zadań. W zestawie S-6-082 zadania zapisano w druku Braille'a, podobnie jak w arkuszach S-4/S-5 dokonano zmiany treści informacji do zadań, rysunki zastąpiono opisem oraz wprowadzono zmiany w treści niektórych zadań.

III.3. Arkusz dla uczniów słabo słyszących i niesłyszących S-7

Arkusz S-7-082 dla uczniów słabo słyszących i niesłyszących zawierał 20 zadań zamkniętych wielokrotnego wyboru punktowanych 0 – 1 oraz 6 zadań otwartych. Wśród zadań otwartych były 4 zadania krótkiej odpowiedzi (KO) i 2 zadania rozszerzonej odpowiedzi (RO). Zadaniem krótkiej odpowiedzi badano wykonanie od jednej do trzech czynności, zadania rozszerzonej odpowiedzi sprawdzały od dwóch do czterech czynności. Zadania obejmowały wiadomości i umiejętności zawarte w standardach i podstawie programowej.

W tabeli 15. przydzielono zadania testowe do obszaru według sprawdzanych umiejętności.

Tabela 15. Przyporządkowanie zadań i punktów do sprawdzanych obszarów umiejętności

Obszar umiejętności	Numery zadań	Maksymalna liczba punktów	Waga punktów w procentach
Czytanie	1, 2, 3, 5, 6, 9, 10, 11, 12, 13	10	25
Pisanie	24.I, 25, 26	10	25
Rozumowanie	4, 15, 19, 20, 21, 22.I;23.I, 23.II	8	20
Korzystanie z informacji	8,14,24.II	4	10
Wykorzystywanie wiedzy w praktyce	7, 16, 17, 18, 22.II, 22.III, 23.III, 23.IV	8	20
Sprawdzian (arkusz S-7-082)		40	100

Zestaw zadań zawartych w teście sprawdzał umiejętności z zakresu pięciu obszarów standardów wymagań: *czytania, pisanie, rozumowania, korzystania z informacji i wykorzystywania wiedzy w praktyce.*

W obszarze **czytanie** sprawdzano następujące wiadomości i umiejętności:

- odczytywanie tekstu popularnonaukowego,
- odczytywanie danych z tabeli i odpowiadanie na proste pytania z nimi związane,
- dostrzeganie znaczeń dosłownych i odkrywanie sensów przenośnych.

W obszarze *pisanie* sprawdzano następujące wiadomości i umiejętności:

- pisanie na temat,
- formułowanie wypowiedzi ze świadomością celu (zgodnie z celem).

W obszarze *rozumowanie* sprawdzano następujące wiadomości i umiejętności:

- umieszczanie daty w przedziale czasowym,
- rozpoznawanie własności liczb,
- rozpoznawanie charakterystycznych cech zjawisk,
- wnioskowanie o dalszym przebiegu zjawiska na podstawie jego opisu,
- ustalanie sposobu rozwiązywania zadania.

W obszarze *korzystanie z informacji sprawdzano* następujące wiadomości i umiejętności:

- posługiwanie się źródłem informacji,
- wskazywanie źródła informacji.

W obszarze *wykorzystywanie wiedzy w praktyce sprawdzano* następujące wiadomości i umiejętności:

- wykonywanie obliczeń dotyczących czasu, długości, pieniędzy,
- wykorzystywanie w sytuacji praktycznej własności liczb.

III.4. Arkusz dla uczniów z upośledzeniem umysłowym w stopniu lekkim S-8

Arkusz S-8-082 dla uczniów z upośledzeniem umysłowym w stopniu lekkim zawierał 25 zdań, w tym 16 zadań zamkniętych wielokrotnego wyboru, w których uczeń wskazywał jedną odpowiedź spośród trzech zaproponowanych, 2 zadania typu prawda-fałsz, 1 zadanie na dobieranie, 4 zadania krótkiej odpowiedzi i 2 zadania rozszerzonej odpowiedzi.

Tabela 16. Przyporządkowanie zadań i punktów do sprawdzanych obszarów umiejętności

Obszar umiejętności	Numery zadań	Maksymalna liczba punktów	Waga punktów w procentach
Czytanie	1, 2, 3, 9, 16.I, 18, 22, 23	9	22,5
Pisanie	5.II, 11.I,11.III,11.IV, 11.V,17.I, 17.II	8	20,0
Rozumowanie	5.I, 6.I, 11.II, 14, 15, 16.II, 21, 24	9	22,5
Korzystanie z informacji	4, 25.I	2	5,0
Wykorzystywanie wiedzy w praktyce	6.II, 7, 8, 10, 12, 13, 16.III, 16.IV, 19, 20, 25.II	12	30,0
Sprawdzian (arkusz S-8-082)		40	100

Zestaw zadań zawartych w teście sprawdzał umiejętności z zakresu pięciu obszarów standardów wymagań: czytania, *pisanie*, *rozumowania*, *korzystania z informacji* i *wykorzystywania wiedzy w praktyce*.

W obszarze **czytanie** sprawdzano następujące wiadomości i umiejętności:

- odczytywanie tekstu popularnonaukowego,
- odczytywanie danych z tekstu źródłowego,
- odczytywanie danych z tabeli,
- odczytywanie tekstu użytkowego.

W obszarze **pisanie** sprawdzano następujące wiadomości i umiejętności:

- pisanie na temat i zgodnie z celem,
- przestrzeganie norm językowych,
- przestrzeganie norm ortograficznych,
- dbanie o czytelność zapisu.

W obszarze **rozumowanie** sprawdzano następujące wiadomości i umiejętności:

- rozpoznawanie charakterystycznych cech i własności elementów środowiska,
- ustalanie sposobu rozwiązania zadania,
- posługiwanie się kategoriami czasu i przestrzeni w celu porządkowania wydarzeń,
- umieszczanie daty w przedziale czasowym,
- opisywanie sytuacji przedstawionej w zadaniu za pomocą wyrażenia arytmetycznego,
- opisywanie sytuacji przedstawionej w zadaniu za pomocą rysunku.

W obszarze **korzystanie z informacji** sprawdzano następujące wiadomości i umiejętności:

- posługiwanie się źródłem informacji,
- wskazywanie źródła informacji.

W obszarze **wykorzystywanie wiedzy w praktyce** sprawdzano następujące wiadomości i umiejętności:

- wykonywanie obliczeń dotyczących wagi, pieniędzy,
- rozumienie potrzeby stosowania zasady zdrowego trybu życia,
- rozumienie potrzeby stosowania zasad higieny,
- rozumienie potrzeby stosowania zasady bezpieczeństwa,
- posługiwanie się kategoriami czasu i przestrzeni w celu porządkowania wydarzeń,
- wykorzystywanie w sytuacjach praktycznych własności zjawisk,
- wybieranie przyrządów służących do obserwacji i pomiaru.

IV. Wyniki uczniów bez dysfunkcji i uczniów z dysleksją rozwojową

IV.1. Wyniki ogólne – podstawowe miary statystyczne

Statystyczny uczeń klasy szóstej w rejonie działania Okręgowej Komisji Egzaminacyjnej w Krakowie (województwa: lubelskie, małopolskie i podkarpackie) rozwiązujący arkusz standardowy uzyskał na sprawdzianie 26,24 punktu, co stanowi blisko 66% punktów możliwych do uzyskania. Najczęściej pojawił się wynik 30 punktów (modalna), który uzyskało 7706 uczniów (5% ogółu). Środkowy uczeń rozkładu uporządkowanego malejąco uzyskał 27 punktów (mediana). Najniższy wynik na sprawdzianie 0 punktów pojawił się jeden raz, najwyższy - 40 punktów, otrzymało 592 szóstoklasistów, w tym 316 laureatów konkursów przedmiotowych.

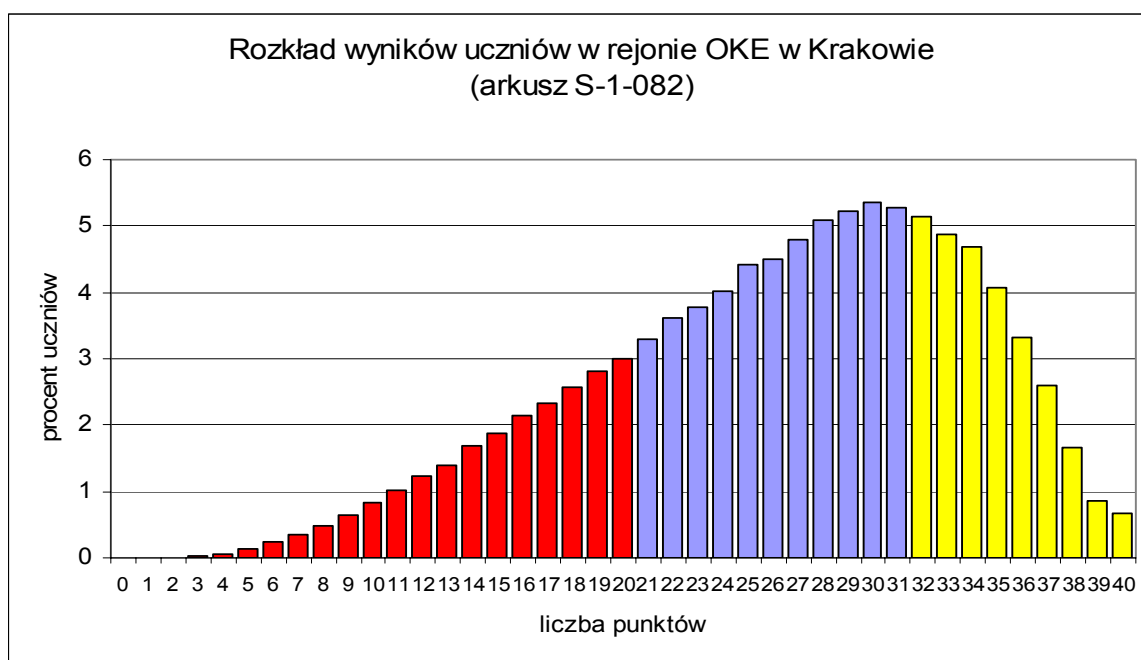
Tabela 17. Podstawowe miary statystyczne (arkusz S-1-082) – Sprawdzian 2008

Podstawowe miary statystyczne	woj. lubelskie		woj. małopolskie		woj. podkarpackie		OKE Kraków		Polska	
	pkt	% punktów	pkt	% punktów	pkt	% punktów	pkt	% punktów	pkt	% punktów
Średni wynik sprawdzianu	25,73	64,33	26,71	66,76	26,05	65,11	26,24	65,60	25,80	64,50
Modalna	28	70	30	75	30	75	30	75	30	75
Mediana	27,0	67,5	28,0	70,0	27,0	67,5	27,0	67,5	27,0	67,5
Wynik najniższy	1	2,5	0	0	1	2,5	0	0	7	0
Wynik najwyższy	40	100	40	100	40	100	40	100	40	100
Rozstęp	39	97,5	40	100	39	97,5	40	100	40	100
Odchylenie standardowe	7,66	19,16	7,37	18,43	7,32	18,31	7,45	18,64	7,52	18,80

Różnice między średnimi wynikami uczniów w poszczególnych województwach są niewielkie i nie przekraczają 1 punktu. Średni wynik uzyskany w rejonie OKE Kraków jest wyższy od średniego wyniku w kraju.

Na rysunku 2. (histogram) umieszczono rozkład wyników uczniów rozwiązujących na sprawdzianie zadania w arkuszu standardowym S-1-082. Rysunek przedstawia procent uczniów w rejonie OKE w Krakowie, którzy uzyskali na sprawdzianie określoną liczbę od 0 do 40 punktów. Na rozkładzie wyróżniono kolorami trzy przedziały wyników uczniów: przedział I obejmuje wyniki z trzech pierwszych staninów od 0 do 20 punktów (wyniki niskie), przedział II – wyniki ze staninów od 4. do 6. (wyniki średnie), przedział III – wyniki trzech ostatnich staninów od 32 do 40 punktów (wyniki wysokie).

W grupie uczniów z niskimi wynikami znalazło się prawie 23% uczniów, zaś w grupie uczniów z wynikami wysokimi – 28%. Pozostali uczniowie (49%) uzyskali wyniki średnie od 21 do 31 punktów.



Rysunek 2. Rozkład wyników uczniów rozwiązujących arkusz standardowy S-1-082

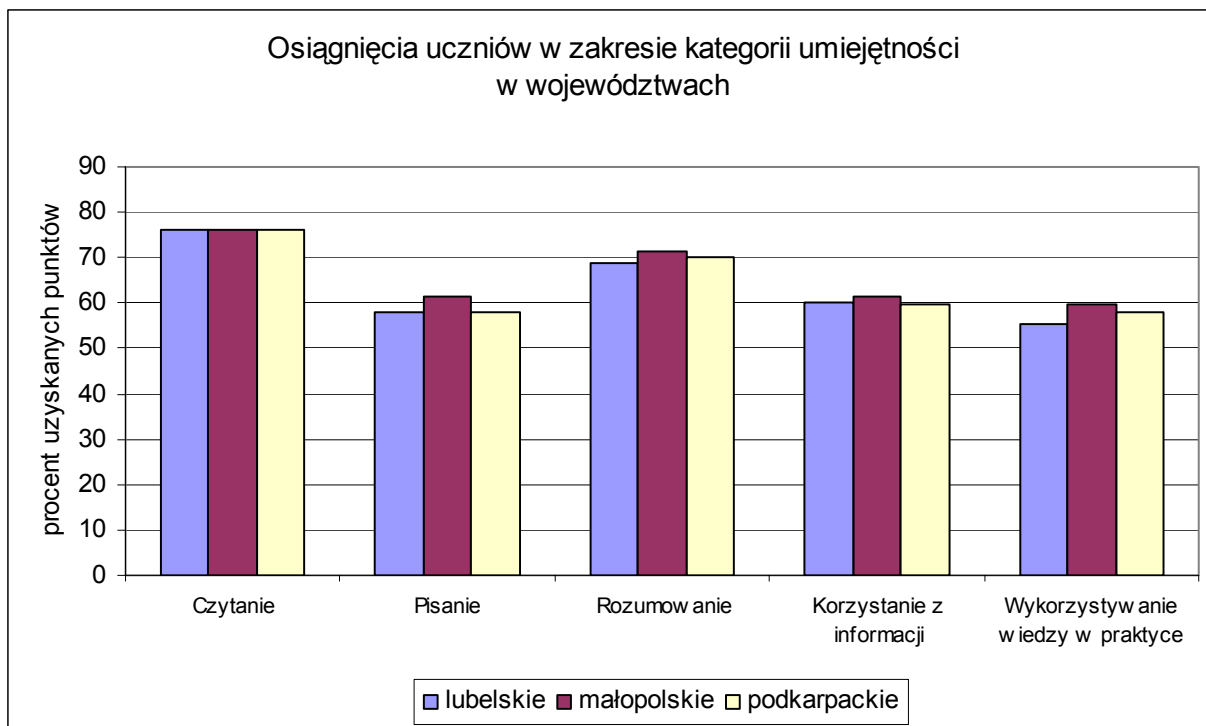
IV.2. Wyniki uczniów w kategoriach umiejętności

Wyniki uczniów w zakresie poszczególnych obszarów umiejętności są zróżnicowane. Najlepiej zostały przez uczniów opanowane sprawdzane umiejętności w zakresie *czytania* i *rozumowania*. W rejonie OKE w Krakowie za zadania sprawdzające te umiejętności uczniowie otrzymali odpowiednio 76,13 i 70,19% punktu. Najslabiej uczniowie opanowali sprawdzane umiejętności w obszarze *wykorzystywanie wiedzy w praktyce* uzyskując 58,04% możliwych do zdobycia punktów. Slabiej niż w roku poprzednim wypadli z *pisania*. Za napisanie notatki i wypracowania otrzymali średnio 59,5% punktu.

Tabela 18. Wyniki uczniów w kategoriach umiejętności według województw w rejonie OKE Kraków

Kategoria umiejętności	Poziom opanowania umiejętności									
	woj. lubelskie		woj. małopolskie		woj. podkarpackie		OKE Kraków		Polska	
	pkt	%	pkt	%	pkt	%	pkt	%	pkt	%
Czytanie	7,60	76,01	7,63	76,27	7,60	76,05	7,61	76,13	7,50	75,00
Pisanie	5,80	57,95	6,15	61,53	5,80	57,98	5,95	59,50	5,70	57,00
Rozumowanie	5,50	68,73	5,69	71,15	5,62	70,20	5,62	70,19	5,50	69,00
Korzystanie z informacji	2,40	60,07	2,45	61,29	2,38	59,51	2,42	60,44	2,40	61,00
Wykorzystywanie wiedzy w praktyce	4,43	55,41	4,78	59,76	4,65	58,07	4,64	58,04	4,60	57,00
Sprawdzian (arkusz S-1-082)	25,73	64,33	26,71	66,76	26,05	65,11	26,24	65,60	25,80	64,50

Średnie wyniki uczniów w województwach: lubelskim, małopolskim i podkarpackim w poszczególnych obszarach umiejętności sprawdzanych arkuszem S-1 przedstawiono na rysunku 3. i w tabeli 18.



Rysunek 3. Procent punktów uzyskanych przez uczniów poszczególnych województw w obszarach standardów wymagań

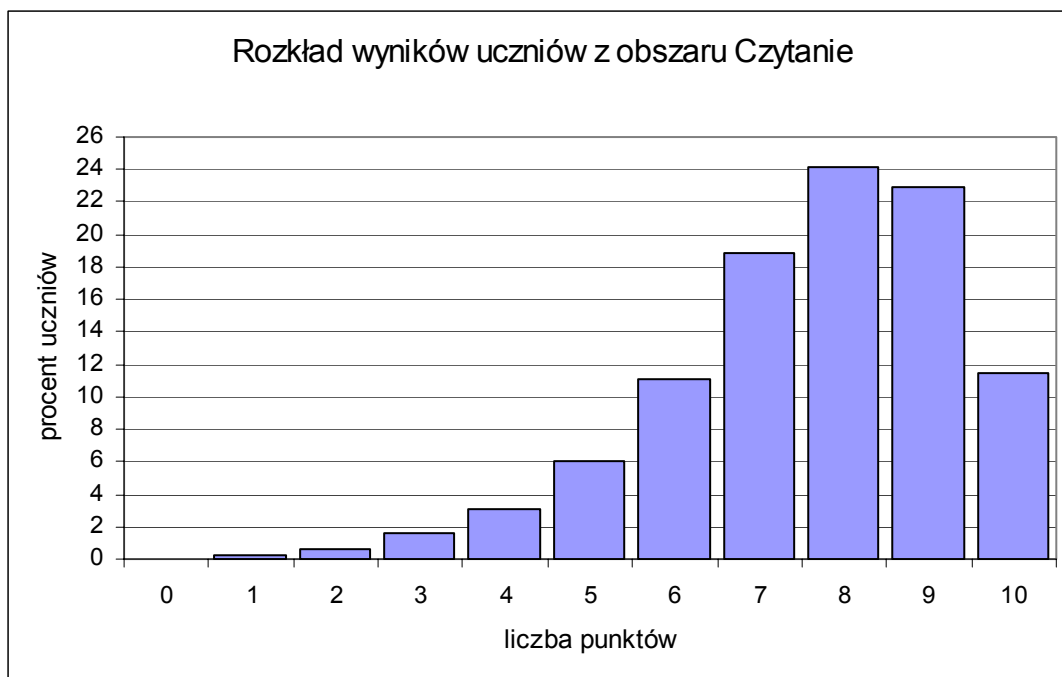
Spośród trzech województw rejonu działania OKE w Krakowie wyniki uczniów w województwie małopolskim są najwyższe, a w podkarpackim nieco wyższe niż w lubelskim. Największe różnice między wynikami uczniów w poszczególnych województwach wystąpiły w *pisanii* i *wykorzystywaniu wiedzy w praktyce* a najmniejsze w *czytaniu*. W zakresie *pisanii* wynik uzyskany przez statystycznego ucznia w województwie małopolskim jest wyższy od uzyskanych w pozostałych województwach o 3,55% punktów - w podkarpackim, o 3,58% punktów - w lubelskim. W obszarze *wykorzystywanie wiedzy w praktyce* uczniowie w województwie małopolskim uzyskali o 1,69% punktów więcej niż w podkarpackim i o 4,35 % więcej niż w lubelskim.

IV.2.1. Czytanie



Średni wynik z *czytania* uzyskany przez uczniów w rejonie OKE w Krakowie to 7,61 punktu, co stanowi 76,13% punktów możliwych do uzyskania. Wynik najniższy 0 punktów uzyskało 31 uczniów, najwyższy 10 punktów – 10 111 uczniów. Najczęściej wystąpił wynik 8 punktów (modalna). Uzyskało go 24% uczniów.

Rozkład wyników uczniów (histogram) w rejonie OKE w Krakowie przedstawiono na rysunku 4.



Rysunek 4. Rozkład wyników z *Czytania* (arkusz S-1-082)

W tabeli 19. przedstawiono sprawdzane czynności w obszarze *Czytanie* i procent punktów uzyskanych za ich wykonanie w rejonie OKE Kraków.

Tabela 19. Średnie wyniki uczniów w rejonie OKE w Krakowie za sprawdzane czynności w obszarze *Czytanie*

Numer zadania	Uczeń: Sprawdzana czynność ucznia	Średni wynik	
		pkt	%
1	Przetwarza informacje zawarte w tekście popularnonaukowym	0,92	91,9
2	Wnioskuje na podstawie informacji zawartych w tekście popularnonaukowym	0,85	85,3
3	Odczytuje informację z tekstu popularnonaukowego	0,92	92,3
5	Porównuje dane zapisane w tabeli	0,78	78,3
6	Odczytuje dane zapisane w tabeli	0,95	95,2
9	Rozumie przerośny sens powiedzenia	0,91	91,4
10	Odczytuje sens (temat) wiersza	0,81	80,0
11	Rozpoznaje porównanie	0,61	61,4
12	Rozpoznaje cechy przerośni	0,50	50,3
13	Rozumie z kontekstu znaczenie użytego w wierszu słowa	0,35	34,5

Za wykonanie siedmiu (z dziesięciu) czynności uczniowie uzyskali ponad 70% punktów. Zostały one opanowane przez uczniów w stopniu zadowalającym. Najmniej punktów otrzymali za czynności: rozpoznawanie cech przerośni (50,3%) w zadaniu 12. oraz zrozumienie z kontekstu znaczenia użytego w wierszu słowa (34,5%) w zadaniu 13.

IV.2.2. Pisanie



Statystyczny uczeń w rejonie OKE w Krakowie rozwiązujący arkusz S 1-082 uzyskał w zakresie *pisania* 5,95 punktu, czyli 59,5% punktów możliwych. Wynik zerowy uzyskało 815 uczniów, maksymalny 6041 uczniów. Najwięcej szóstoklasistów (15,26%) uzyskało wynik 7 punktów (modalna).

Rozkład wyników uczniów przedstawiono na rysunku 5.



Rysunek 5. Rozkład wyników z *Pisania* (arkusz S-1_082)

W tabeli 20. przedstawiono średni wynik oraz procent punktów za sprawdzane czynności w obszarze *Pisanie* w rejonie OKE Kraków.

Tabela 20. Średnie wyniki uczniów z rejonu OKE w Krakowie za sprawdzane czynności w obszarze *Pisanie*

Numer zadania	Sprawdzana czynność ucznia Uczeń:	Średni wynik	
		pkt	%
24.I	Pisze komunikatywną notatkę zgodnie z tematem	0,96	95,6
25.I	Pisze na temat i rozwija treść wypracowania zgodnie z poleceniem	1,80	59,9
25.II	Dobiera celowo środki językowe	0,37	37,0
25.III	Pisze poprawnie pod względem językowym	1,02	50,8
25.IV	Pisze poprawnie pod względem ortograficznym	1,16	57,8
25.V	Pisze poprawnie pod względem interpunkcyjnym	0,66	65,5

W tym obszarze uczniowie uzyskali ponad 90% punktów za napisanie komunikatywnej notatki zgodnie z tematem (zadanie 24.I). Najmniej punktów (37%) otrzymali za dobór celowy środków językowych w wypracowaniu (zadanie 25.II).

IV.2.3. Rozumowanie



Średni wynik z *rozumowania* uzyskany przez uczniów klas szóstych w rejonie OKE w Krakowie to 5,62 punktu, czyli 70,19% punktów możliwych do uzyskania. Wynik najniższy 0 punktów uzyskało 641 (0,7%) uczniów, najwyższy 8 punktów 12 404 (14,1%) uczniów. Najczęściej wystąpił wynik 7 punktów (modalna) i uzyskało go 24,3% uczniów.



Rysunek 6. Rozkład wyników z *Rozumowania* (arkusz S-1-082)

W tabeli 21. przedstawiono sprawdzane czynności w obszarze *Rozumowanie* i procent punktów uzyskanych za ich wykonanie w rejonie OKE Kraków.

Tabela 21. Średnie wyniki uczniów w rejonie OKE w Krakowie za sprawdzane czynności w obszarze *Rozumowanie*

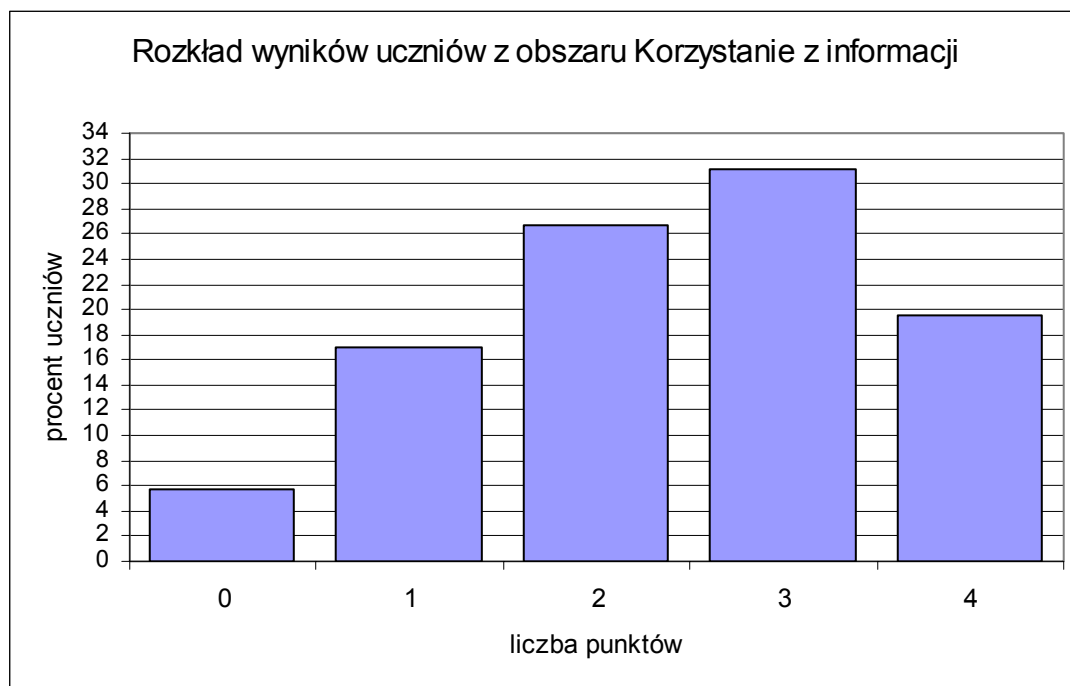
Numer zadania	Sprawdzana czynność ucznia Uczeń:	Średni wynik	
		pkt	%
4	Określa wieki	0,85	85,2
15	Porównuje różnicę liczb	0,37	36,6
19	Zwiększa liczbę o odpowiednią wielokrotność innej liczby	0,72	72,3
20	Rozumie zależność między kierunkiem cienia a porą dnia	0,68	67,5
21	Rozpoznaje porę roku na podstawie obserwacji pozornej drogi Słońca na niebie	0,61	60,8
22.I	Ustala sposób obliczenia długości cienia (krotność danej wielkości)	0,87	86,5
23.I	Ustala sposób obliczenia kosztu zakupu na podstawie ceny jednostkowej	0,82	81,6
23.II	Ustala sposób wyznaczenia reszty	0,71	71,1

Za wykonanie pięciu czynności sprawdzających umiejętności w obszarze *Rozumowanie* uczniowie uzyskali ponad 70% punktów. Najmniej punktów (36,6%) otrzymali za porównanie różnicy liczb w zadaniu 15.

IV.2.4. Korzystanie z informacji



Statystyczny uczeń w rejonie OKE w Krakowie uzyskał w obszarze *korzystanie z informacji* 2,42 punktu, co stanowi 60,44% punktów możliwych do uzyskania. Wynik zerowy uzyskało 5024 (5,7%) uczniów, wynik maksymalny 4 punkty 17 102 (19,14%) uczniów. Najwięcej, tj. 31,2% uczniów otrzymało 3 punkty (modalna).



Rysunek 7. Rozkład wyników z *Korzystania z informacji* (arkusz S-1-082)

W tabeli 22. przedstawiono średni wynik oraz procent punktów za sprawdzane czynności w obszarze *Korzystanie z informacji* w rejonie OKE Kraków.

Tabela 22. Średnie wyniki uczniów w rejonie OKE w Krakowie za sprawdzane czynności w obszarze *Korzystanie z informacji*

Numer zadania	Sprawdzana czynność ucznia Uczeń:	Średni wynik	
		pkt	%
8	Wyjaśnia znaczenie użytego w zdaniu wyrazu na podstawie artykułu hasłowego ze słownika	0,50	50,4
14	Wskazuje słownik wyjaśniający znaczenie wyrazu	0,71	71,4
24.II	Korzysta z informacji zawartych na mapie pogody	1,20	60,0

W obszarze tym sprawdzano wykonanie trzech czynności. Najwięcej punktów uzyskali uczniowie za wskazanie słownika wyjaśniającego znaczenie wyrazu (71,4%). Połowa uczniów rozwiązała zadanie 8., w którym należało wyjaśnić znaczenie użytego w zdaniu wyrazu na podstawie artykułu hasłowego ze słownika.

IV.2.5. Wykorzystywanie wiedzy w praktyce



Średni wynik uzyskany przez uczniów w rejonie OKE w Krakowie za rozwiązanie zadań sprawdzających *wykorzystywanie wiedzy w praktyce* to 4,64 punktu, czyli 58% punktów możliwych do uzyskania. Wynik najniższy 0 punktów otrzymało 3961 (4,5%) uczniów, wynik najwyższy 8 punktów – 12 079 (13,7%) uczniów. Najczęściej wystąpił wynik 7 punktów (modalna).

Uzyskało go 14,53% piszących.



Rysunek 8. Rozkład wyników z *Wykorzystywania wiedzy w praktyce*

W tabeli poniżej przedstawiono sprawdzane czynności w obszarze *Wykorzystywanie wiedzy w praktyce* i procent punktów uzyskanych za ich wykonanie w rejonie OKE Kraków.

Tabela 23. Średnie wyniki uczniów w rejonie OKE w Krakowie za sprawdzane czynności w obszarze *Wykorzystywanie wiedzy w praktyce*

Numer zadania	Uczeń: Sprawdzana czynność ucznia	Średni wynik	
		pkt	%
7	Oblicza czas trwania zjawiska	0,61	61,1
16	Oblicza wielokrotność liczby	0,58	58,1
17	Wykonuje obliczenia na liczbach całkowitych i ułamkach zwykłych	0,67	66,6
18	Oblicza koszt na podstawie ceny i czasu wynajmu	0,71	70,6
22.II	Oblicza długość cienia	0,60	60,4
22.III	Posługuje się jednostkami długości	0,64	63,6
23.III	Wyznacza resztę	0,41	41,2
23.IV	Określa ile razy jedna wielkość mieści się w drugiej	0,43	42,7

Tylko jedną czynność uczniowie opanowali w stopniu zadowalającym uzyskując ponad 70% punktów (obliczenie kosztu na podstawie ceny i czasu wynajmu).

IV.3. Wyniki uczniów według lokalizacji szkół

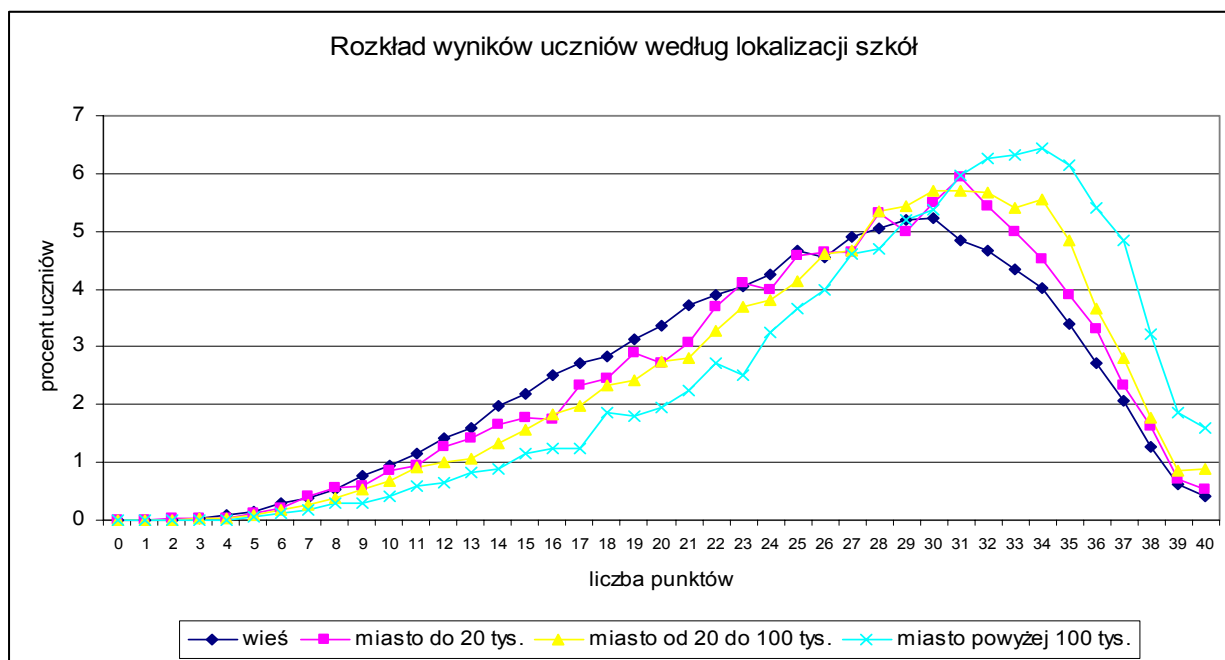
Podobnie jak w latach ubiegłych wyniki uczniów w miastach są wyższe niż na wsiach. Statystyczny uczeń klasy szóstej w rejonie OKE w Krakowie kształcący się w szkole wiejskiej uzyskał na sprawdzianie 25,39 punktu, czyli 63,69% punktów możliwych do otrzymania. Średni wynik ucznia w mieście powyżej 100 tys. mieszkańców jest o 8,59 punktu wyższy.

W tabeli 24. przedstawiono wyniki uzyskane przez uczniów w poszczególnych województwach według wielkości miejscowości.

Tabela 24. Średnie wyniki uczniów według województw z uwzględnieniem lokalizacji szkół w rejonie OKE Kraków

Lokalizacja szkoły	Średnie wyniki uczniów									
	woj. lubelskie		woj. małopolskie		woj. podkarpackie		OKE Kraków		Polska	
	pkt	%	pkt	%	pkt	%	pkt	%	pkt	%
Wieś	24,71	61,78	25,85	64,61	25,37	63,43	25,39	63,49	24,90	62,00
Miasto do 20 tys.	25,49	63,72	26,62	66,55	26,40	65,99	26,25	65,62	25,30	63,00
Miasto od 20 do 100 tys.	26,80	67,01	27,01	67,53	27,31	68,27	27,03	67,58	26,20	65,00
Miasto powyżej 100 tys.	28,47	71,18	29,09	72,72	28,34	70,84	28,83	72,08	27,20	68,00
Ogółem	25,73	64,33	26,71	66,76	26,05	65,11	26,24	65,60	25,80	64,50

Analizując wyniki w poszczególnych województwach z uwzględnieniem wielkości miejscowości zauważamy, że na wsiach oraz w miastach do 20 tys. mieszkańców najwyższe wyniki uzyskali uczniowie w województwie małopolskim uzyskując odpowiednio 64,61% i 66,55% punktów, nieco słabiej wypadli uczniowie w województwie podkarpackim (63,43% i 65,99%) i lubelskim (61,78% i 63,72%). W miastach od 20 do 100 tys. mieszkańców najwyższe wyniki uzyskali uczniowie w województwie podkarpackim, nieznacznie niższe w województwie małopolskim i lubelskim. W miastach dużych, powyżej 100 tys. mieszkańców najlepiej zaprezentowali się uczniowie w województwie małopolskim a nieco słabiej w lubelskim i podkarpackim. Największa różnica między wynikami uczniów na wsiach i w mieście powyżej 100 tys. mieszkańców wystąpiła w województwie lubelskim (3,76 punktów), najmniejsza w województwie podkarpackim (2,97 punktów). We wszystkich województwach wraz ze wzrostem wielkości miejscowości, wyniki uczniów są coraz wyższe.



Rysunek 9. Rozkłady wyników sprawdzianu w zależności od wielkości miejscowości

W grupie wyników niskich procentowy udział uczniów ze wsi jest wyższy niż uczniów z miast, zaś w grupie wyników wysokich mniejszy.

Tabela 25. Wyniki uczniów w kategoriach umiejętności z uwzględnieniem lokalizacji szkół w rejonie OKE Kraków

Kategoria umiejętności	Poziom opanowania umiejętności							
	Wieś		Miasto do 20 tys.		Miasto od 20 do 100 tys.		Miasto powyżej 100 tys.	
	pkt	%	pkt	%	pkt	%	pkt	%
Czytanie	7,47	74,72	7,65	76,48	7,75	77,51	8,01	80,12
Pisanie	5,69	56,93	6,00	60,00	6,12	61,21	6,79	67,88
Rozumowanie	5,48	68,49	5,58	69,70	5,76	72,05	6,04	75,48
Korzystanie z informacji	2,34	58,51	2,41	60,24	2,50	62,57	2,64	66,10
Wykorzystywanie wiedzy w praktyce	4,41	55,11	4,62	57,69	4,89	61,15	5,35	66,87
Sprawdzian (arkusz S-1-082)	25,39	63,49	26,25	65,62	27,03	67,58	28,83	72,08

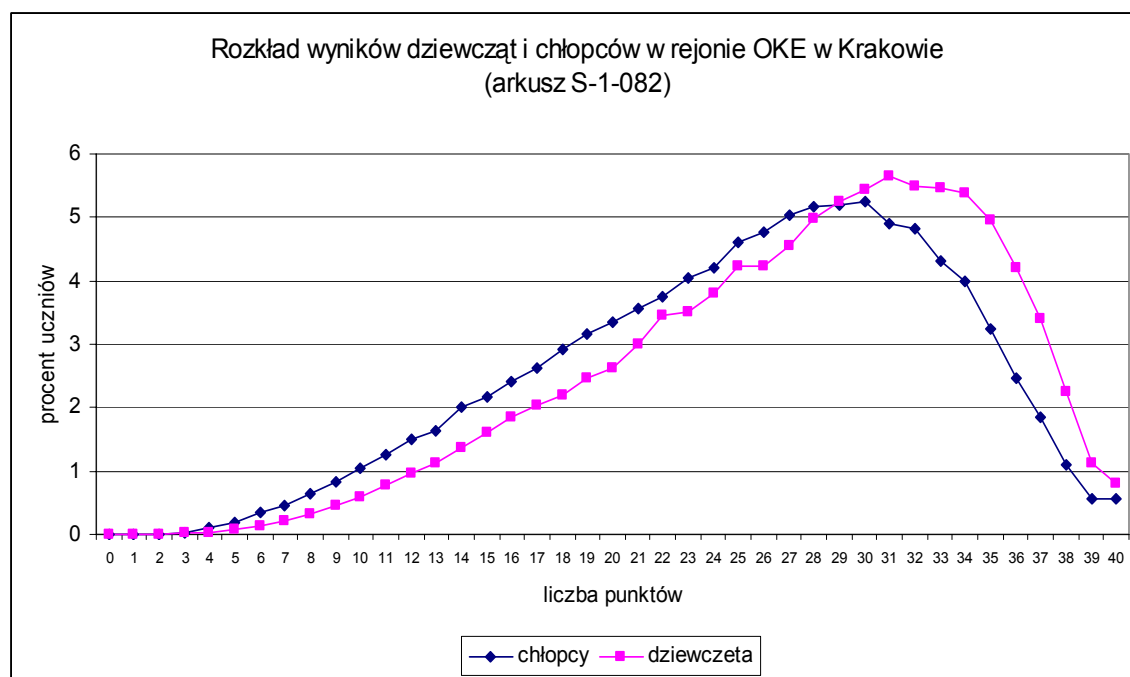
W zakresie wszystkich obszarów umiejętności badanych na sprawdzianie wraz ze wzrostem miejscowości procent punktów uzyskanych przez uczniów jest coraz wyższy. Największe różnice w poziomie opanowania umiejętności przez uczniów w miastach powyżej 100 tys. mieszkańców i w szkołach wiejskich występują w zakresie *wykorzystywania wiedzy w praktyce* (11,76% punktu) i *pisania* (10,95% punktu). Najmniejsza różnica w wynikach wystąpiła w zakresie *czytania* (5,4% punktu).

IV.4. Wyniki uczniów z uwzględnieniem płci



Dziewczęta uzyskały na sprawdzianie wyższe wyniki niż chłopcy o 2,03 punktu czyli o 5,08% punktów możliwych do uzyskania. Wyniki dziewcząt są wyższe w zakresie wszystkich sprawdzanych obszarów umiejętności. Największa różnica między wynikami dziewcząt i chłopców wystąpiła w zakresie sprawdzanych umiejętności w obszarze *pisanie* a najmniejsza w obszarze *wykorzystywanie wiedzy w praktyce*. Z *pisania* dziewczęta uzyskały 66,5% punktów, chłopcy - 52,8% punktów, czyli o 13,7% punktów mniej. Warto zastanowić się nad przewagą dziewcząt nad chłopcami w stopniu opanowania umiejętności *pisania* i podjąć działania kształcące tę umiejętność u chłopców.

Na rysunku poniżej przedstawiono procentowe rozkłady wyników sprawdzianu dla dziewcząt i chłopców pracujących z arkuszem S-1-082.



Rysunek 10. Rozkład wyników dziewcząt i chłopców w rejonie OKE Kraków

W grupie wyników niższych do 29 punktów jest więcej wyników chłopców, natomiast wśród wyników wyższych od 29 do 40 punktów, jest więcej wyników dziewcząt niż chłopców.

Dane o wynikach dziewcząt i chłopców w poszczególnych województwach w zakresie obszarów umiejętności przedstawiono w tabeli 26.

Tabela 26. Wyniki uczniów w kategoriach umiejętności z uwzględnieniem płci

Kategoria umiejętności	woj. lubelskie		woj. małopolskie		woj. podkarpackie		OKE Kraków	
	K	M	K	M	K	M	K	M
	Wyniki w punktach							
Czytanie	7,78	7,43	7,78	7,48	7,77	7,44	7,78	7,46
Pisanie	6,48	5,13	6,84	5,49	6,52	5,10	6,65	5,28
Rozumowanie	5,60	5,41	5,76	5,63	5,71	5,52	5,70	5,54
Korzystanie z informacji	2,48	2,33	2,52	2,38	2,45	2,31	2,49	2,35
Wykorzystywanie wiedzy w praktyce	4,45	4,42	4,79	4,77	4,67	4,62	4,66	4,63
Sprawdzian (arkusz S1)	26,79	24,71	27,69	25,76	27,13	24,99	27,27	25,24
	Wyniki w procentach							
Czytanie	77,79	74,28	77,80	74,81	77,72	74,43	77,77	74,55
Pisanie	64,84	51,32	68,42	54,94	65,21	50,96	66,48	52,78
Rozumowanie	69,94	67,56	71,95	70,38	71,43	69,02	71,23	69,19
Korzystanie z informacji	61,97	58,23	63,11	59,55	61,36	57,71	62,29	58,65
Wykorzystywanie wiedzy w praktyce	55,61	55,22	59,84	59,68	58,41	57,74	58,23	57,86
Sprawdzian (arkusz S1)	66,97	61,78	69,23	64,41	67,84	62,47	68,19	63,11

W tabeli 27. przedstawiono osiągnięcia dziewcząt i chłopców w zakresie sprawdzanych umiejętności w zależności od lokalizacji szkoły (wielkości miejscowości).

Tabela 27. Wyniki w kategoriach umiejętności z uwzględnieniem lokalizacji szkół i płci OKE Kraków

Kategoria umiejętności	Wieś		Miasto do 20 tys.		Miasto od 20 do 100 tys.		Miasto powyżej 100 tys.	
	K	M	K	M	K	M	K	M
	Wyniki w punktach							
Czytanie	7,65	7,30	7,79	7,50	7,88	7,62	8,16	7,87
Pisanie	6,45	4,98	6,65	5,35	6,73	5,52	7,40	6,20
Rozumowanie	5,59	5,37	5,64	5,51	5,80	5,73	6,08	6,00
Korzystanie z informacji	2,42	2,26	2,48	2,33	2,55	2,45	2,71	2,58
Wykorzystywanie wiedzy w praktyce	4,45	4,37	4,61	4,62	4,83	4,95	5,34	5,36
Sprawdzian (arkusz S1)	26,56	24,28	27,18	25,32	27,80	26,28	29,70	28,00
	Wyniki w procentach							
Czytanie	76,52	73,01	77,93	75,03	78,83	76,22	81,65	78,67
Pisanie	64,46	49,76	66,50	53,51	67,28	55,23	74,05	62,01
Rozumowanie	69,88	67,17	70,49	68,91	72,49	71,62	75,98	74,99
Korzystanie z informacji	60,54	56,58	62,11	58,36	63,87	61,29	67,85	64,44
Wykorzystywanie wiedzy w praktyce	55,68	54,57	57,65	57,73	60,41	61,89	66,76	66,98
Sprawdzian (arkusz S1)	66,41	60,70	67,95	63,30	69,49	65,69	74,26	70,01

Analizując wyniki zauważamy, że na wsiach poziom opanowania sprawdzanych umiejętności w zakresie wszystkich pięciu obszarów przez dziewczęta jest wyższy niż chłopców. W miastach zaś dziewczęta uzyskały wyniki wyższe od chłopców w zakresie czterech obszarów umiejętności, w zakresie *wykorzystywania wiedzy w praktyce* wyniki

chłopców są nieznacznie wyższe od wyników dziewcząt. Największe różnice wystąpiły w poziomie opanowania umiejętności sprawdzających *pisanie* (ponad 12% punktów).

W szkołach wiejskich z standardu *pisanie* chłopcy uzyskali 49,76% punktów, w miastach powyżej 100 tys. mieszkańców dziewczęta osiągnęły z *pisaniami* poziom 74,05% punktów.

IV.5. Wyniki uczniów bez dysleksji i uczniów z dysleksją rozwojową

Do sprawdzianu w klasie szóstej szkoły podstawowej w 2008 roku przystąpiło 7475 uczniów ze specyficznymi trudnościami w uczeniu się. Rozwiązali oni arkusz standardowy, ale ich prace oceniane były według odrębnych kryteriów.



Rysunek 11. Rozkład wyników uczniów bez dysfunkcji i uczniów z dysleksją rozwojową

Z przedstawionego wyżej wykresu wynika, że w grupie wyników od 20 do 34 punktów udział procentowy uczniów z dysleksją rozwojową jest większy od uczniów bez dysleksji.

Średni wynik uzyskany przez uczniów z dysleksją rozwojową w rejonie OKE w Krakowie jest nieznacznie wyższy (0,41 punktu) od średniego wyniku uczniów bez dysleksji. W zakresie sprawdzanych umiejętności tylko w obszarze *pisanie* wyniki uczniów z dysleksją są nieznacznie wyższe od wyników uczniów bez dysleksji.

Tabela 28. Wyniki uczniów z dysleksją rozwojową i bez dysleksji w kategoriach umiejętności według województw

Kategoria umiejętności	woj. lubelskie		woj. małopolskie		woj. podkarpackie		OKE Kraków	
	Dysleksja							
	Tak	Nie	Tak	Nie	Tak	Nie	Tak	Nie
	Wyniki w punktach							
Czytanie	7,34	7,63	7,59	7,63	7,58	7,61	7,51	7,62
Pisanie	6,25	5,75	6,83	6,08	6,37	5,77	6,58	5,89
Rozumowanie	5,34	5,51	5,71	5,69	5,64	5,62	5,59	5,62
Korzystanie z informacji	2,26	2,42	2,41	2,46	2,36	2,38	2,36	2,42
Wykorzystywanie wiedzy w praktyce	4,17	4,46	4,80	4,78	4,62	4,65	4,58	4,65
Sprawdzian (arkusz S1)	25,36	25,77	27,35	26,63	26,56	26,02	26,61	26,20
	Wyniki w procentach							
Czytanie	73,44	76,26	75,86	76,32	75,77	76,07	75,12	76,23
Pisanie	62,54	57,51	68,32	60,75	63,66	57,66	65,76	58,92
Rozumowanie	66,74	68,93	71,44	71,12	70,47	70,19	69,86	70,22
Korzystanie z informacji	56,40	60,43	60,30	61,41	59,03	59,54	58,91	60,58
Wykorzystywanie wiedzy w praktyce	52,06	55,74	60,04	59,73	57,78	58,09	57,26	58,12
Sprawdzian (arkusz S1)	63,39	64,42	68,37	66,58	66,41	65,04	66,54	65,51

Poziom opanowania umiejętności w poszczególnych obszarach przez uczniów z dysleksją w województwach jest zróżnicowany. W województwie lubelskim uczniowie z dysleksją uzyskali nieznacznie wyższe wyniki od uczniów bez dysleksji tylko w zakresie *pisania*, w województwie podkarpackim – z *pisania* i *rozumowania*, w małopolskim – z *pisania*, *rozumowania* i *wykorzystywania wiedzy w praktyce*.

Analizując wyniki w zależności od wielkości miejscowości stwierdzamy, że w szkołach wiejskich uczniowie z dysleksją uzyskali nieznacznie wyższe wyniki niż uczniowie bez dysleksji (o 0,7% punktów). W miastach wyniki uczniów bez dysleksji są nieco wyższe. W miastach powyżej 100 tys. mieszkańców różnica między wynikami uczniów bez dysleksji i z dysleksją wynosi 2,1% punktów. Biorąc pod uwagę osiągnięcia w zakresie poszczególnych kategorii umiejętności należy stwierdzić, że uczniowie bez dysleksji uzyskali wyższe wyniki w zakresie czterech obszarów, tylko w zakresie *pisania* wyniki uczniów z dysleksją są wyższe. Różnica między wynikami uczniów z dysleksją i uczniów bez dysleksji w zakresie *pisania* jest największa na wsiach i wynosi 6,18% punktów. Im większe miasto, tym różnica ta jest mniejsza, osiągając w miastach dużych powyżej 100 tys. mieszkańców wartość 3,1% punktów.

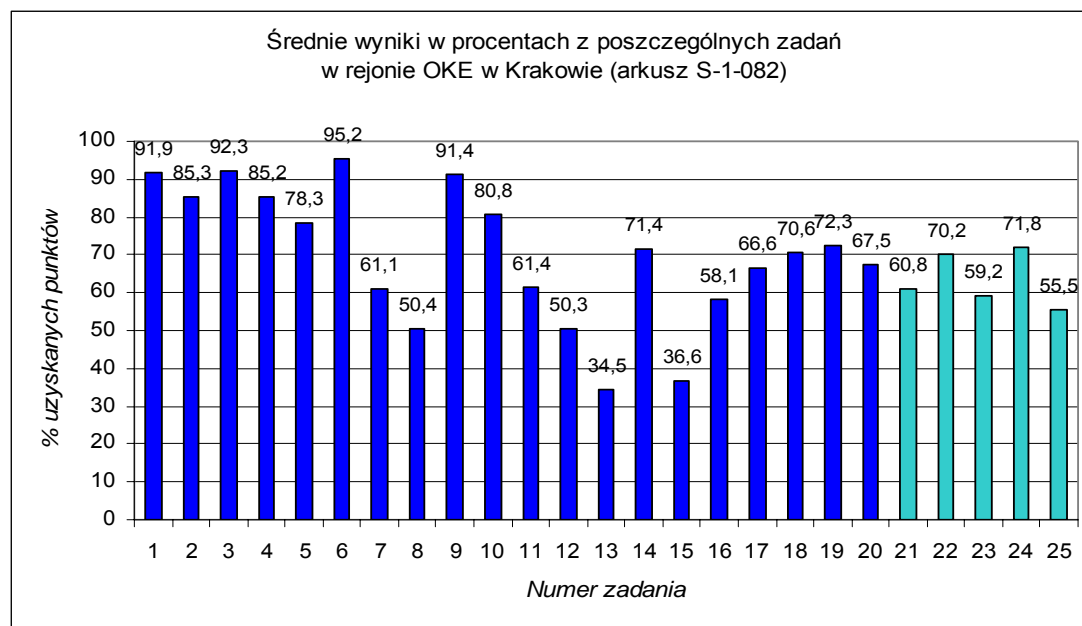
Wyniki uczniów z dysleksją i uczniów bez dysleksji w zależności od wielkości miejscowości przedstawiono w tabeli 29.

Tabela 29. Wyniki uczniów z dysleksją i bez dysleksji w kategoriach umiejętności z uwzględnieniem lokalizacji szkół

Kategoria umiejętności	Wieś		Miasto do 20 tys.		Miasto od 20 do 100 tys.		Miasto powyżej 100 tys.	
	Dysleksja							
	Tak	Nie	Tak	Nie	Tak	Nie	Tak	Nie
	Wyniki w punktach							
Czytanie	7,37	7,48	7,37	7,67	7,54	7,77	7,75	8,07
Pisanie	6,27	5,65	6,55	5,95	6,52	6,09	7,04	6,73
Rozumowanie	5,43	5,48	5,41	5,59	5,64	5,78	5,85	6,08
Korzystanie z informacji	2,28	2,34	2,26	2,42	2,39	2,51	2,48	2,68
Wykorzystywanie wiedzy w praktyce	4,30	4,42	4,31	4,64	4,64	4,91	5,03	5,42
Sprawdzian (arkusz S1)	25,65	25,38	25,90	26,28	26,73	27,06	28,15	28,99
Wyniki w procentach								
Czytanie	73,70	74,79	73,69	76,73	75,41	77,70	77,46	80,74
Pisanie	62,73	56,55	65,50	59,51	65,24	60,86	70,39	67,29
Rozumowanie	67,89	68,53	67,61	69,89	70,47	72,19	73,08	76,03
Korzystanie z informacji	56,95	58,61	56,55	60,57	59,66	62,83	62,06	67,03
Wykorzystywanie wiedzy w praktyce	53,76	55,20	53,93	58,03	58,00	61,43	62,92	67,79
Sprawdzian (arkusz S1)	64,14	63,44	64,76	65,70	66,82	67,65	70,37	72,47

IV.6. Wyniki uczniów według zadań

Arkusz egzaminacyjny na sprawdzianie składał się z 25 zadań, w tym 5 otwartych. Za poprawne rozwiązanie zadań otwartych uczniowie mogli uzyskać tyle samo punktów, co za zadania zamknięte (po 20 punktów). Na niżej położonym wykresie przedstawiono wyniki uczniów w procentach uzyskane za rozwiązanie poszczególnych zadań testu.



Rysunek 12. Procent punktów uzyskanych przez uczniów za rozwiązanie poszczególnych zadań (arkusz S-1_082)

Najłatwiejsze dla uczniów okazały się zadania 1, 3, 6 i 9. Poprawnie rozwiązało je ponad 90% szóstoklasistów. Zadania te sprawdzały umiejętności w zakresie *czytania*. Najwięcej trudności sprawiły uczniom zadania 13 i 15. Poprawnie rozwiązało je odpowiednio 34,5 i 36,6% uczniów. Pierwsze sprawdzało umiejętność (wskazanie znaczenia użytego w wierszu słowa) w obszarze *czytanie*, drugie w zakresie *rozumowania* (rozpoznanie własności liczb).

W poniższej tabeli przedstawiono średnie wyniki uzyskane przez uczniów za rozwiązanie zadań w rejonie OKE w Krakowie i w poszczególnych województwach.

Tabela 30. Średnie wyniki z poszczególnych zadań uzyskane przez uczniów w województwach i w rejonie OKE w Krakowie (arkusz S-1-082)

Numer zadania	Obszar standardów wymagań egzaminacyjnych	Punkty za zadanie	Typ zadania	Wynik średni			
				woj. Lubelskie	woj. Małopolskie	woj. Podkarpackie	OKE Kraków
				%	%	%	%
1	1. Czytanie	1	WW	91,3	92,0	92,2	91,9
2	1. Czytanie	1	WW	84,9	85,9	84,8	85,3
3	1. Czytanie	1	WW	92,1	92,4	92,2	92,3
4	3. Rozumowanie	1	WW	82,9	86,6	85,4	85,2
5	1. Czytanie	1	WW	77,8	79,0	77,9	78,3
6	1. Czytanie	1	WW	94,6	95,5	95,2	95,2
7	5. Wykorzystywanie wiedzy w praktyce	1	WW	58,8	62,9	60,6	61,1
8	4. Korzystanie z informacji	1	WW	49,6	51,2	50,0	50,4
9	1. Czytanie	1	WW	91,1	91,5	91,5	91,4
10	1. Czytanie	1	WW	80,9	81,1	80,4	80,8
11	1. Czytanie	1	WW	61,4	61,4	61,3	61,4
12	1. Czytanie	1	WW	47,9	50,7	52,1	50,3
13	1. Czytanie	1	WW	38,0	33,3	32,8	34,5
14	4. Korzystanie z informacji	1	WW	71,6	70,8	72,2	71,4
15	3. Rozumowanie	1	WW	34,9	37,7	36,5	36,6
16	5. Wykorzystywanie wiedzy w praktyce	1	WW	57,1	58,8	58,2	58,1
17	5. Wykorzystywanie wiedzy w praktyce	1	WW	64,0	67,9	67,3	66,6
18	5. Wykorzystywanie wiedzy w praktyce	1	WW	68,6	72,3	69,8	70,6
19	3. Rozumowanie	1	WW	70,1	73,8	72,3	72,3
20	3. Rozumowanie	1	WW	67,9	67,1	67,7	67,5
21	3. Rozumowanie	1	KO	60,4	61,0	60,8	60,8
22	3. Rozumowanie 5. Wykorzystywanie wiedzy w praktyce	3	KO	67,7	71,6	70,4	70,2
23	3. Rozumowanie 5. Wykorzystywanie wiedzy w praktyce	4	RO	56,3	61,1	59,1	59,2
24	2. Pisanie 4. Korzystanie z informacji	3	KO	71,4	73,0	70,5	71,8
25	2. Pisanie	9	RO	53,8	57,7	53,8	55,5

Poniżej w tabeli 31. przedstawiono wykaz czynności sprawdzanych zadaniami lub częściami zadań złożonych. Czynności uporządkowano od takiej, za wykonanie której, uczniowie uzyskali najwięcej punktów do takiej, za wykonanie której, uzyskali ich najmniej. Im niżej znajduje się dana czynność, tym mniej uczniów potrafiło ją wykonać (rozwiązać zadanie).

Tabela 31. Kartoteka testu – procent punktów uzyskanych przez uczniów ze sprawdzanych czynności w skali standardowej dziewiątki

Nr zadania	Sprawdzana czynność Uczeń:	Dziewięć grup wyników wyróżnionych w skali standardowej dziewiątki									Ogółem	Punkty	Punkty skumulowane
		4%	7%	12%	17%	20%	17%	12%	7%	4%			
		1	2	3	4	5	6	7	8	9			
		Przedziały punktowe											
		0 - 11	12 - 15	16 - 20	21 - 24	25 - 28	29 - 31	32 - 34	35 - 36	37 - 40			
Poziom opanowania sprawdzanych czynności w procentach													
24.I	pisze komunikatywną notatkę zgodnie z tematem	62,6	83,9	92,1	96,0	98,5	99,5	99,7	99,9	100	95,6	1	1
6	odczytuje dane zapisane w tabeli	66,0	86,5	92,2	94,8	97,3	98,4	99,1	99,4	99,8	95,2	1	2
3	odczytuje informację z tekstu popularno-naukowego	55,9	76,5	85,7	91,5	95,3	97,5	98,8	99,6	99,7	92,3	1	3
1	przetwarza informacje zawarte w tekście popularnonaukowym	48,2	68,6	83,1	92,8	96,5	98,6	99,3	99,7	100	91,9	1	4
9	rozumie przenośny sens powiedzenia	47,3	70,6	84,5	90,9	95,2	97,7	98,7	99,5	99,9	91,4	1	5
22.I	ustala sposób obliczenia długości cienia (krotność danej wielkości)	33,1	54,7	71,3	85,2	92,4	96,6	98,4	99,1	99,7	86,5	1	6
2	wnioskuje na podstawie informacji zawartych w tekście popularnonaukowym	31,4	53,7	70,9	83,0	90,4	95,2	97,6	99,2	99,8	85,3	1	7
4	określa wieki	35,8	52,9	69,0	82,5	90,3	95,4	98,0	99,1	99,6	85,2	1	8
23.I	ustala sposób obliczenia kosztu zakupu na podstawie ceny jednostkowej	11,3	29,6	56,3	79,7	92,0	97,3	99,1	99,7	100	81,6	1	9
10	odczytuje sens (temat) wiersza	44,4	60,0	69,7	76,6	82,4	86,9	91,1	94,2	97,4	80,0	1	10
5	porównuje dane zapisane w tabeli	33,3	46,7	61,3	71,7	81,2	88,1	93,4	96,5	99,0	78,3	1	11
19	zwiększa liczbę o odpowiednią wielokrotność innej liczby	18,2	29,8	47,6	63,8	77,1	86,2	91,6	95,2	98,0	72,3	1	12
14	wskazuje słownik wyjaśniający znaczenie wyrazu	37,5	47,4	57,9	66,0	72,7	77,2	82,8	87,4	93,6	71,4	1	13
23.II	ustala sposób wyznaczenia reszty	2,5	10,3	32,0	60,7	81,2	92,6	97,1	98,9	99,9	71,1	1	14
18	oblicza koszt na podstawie ceny i czasu wynajmu	27,6	42,0	54,1	63,6	71,8	79,0	84,8	90,2	95,0	70,6	1	15

Nr zadania	Sprawdzana czynność Uczeń:	Dziewięć grup wyników wyróżnionych w skali standardowej dziewiątki									Ogółem	Punkty	Punkty skumulowane
		4%	7%	12%	17%	20%	17%	12%	7%	4%			
		1	2	3	4	5	6	7	8	9			
		Przedziały punktowe											
		0 - 11	12 - 15	16 - 20	21 - 24	25 - 28	29 - 31	32 - 34	35 - 36	37 - 40			
Poziom opanowania sprawdzanych czynności w procentach													
20	rozumie zależność między kierunkiem cienia a porą dnia	30,6	44,8	53,4	61,5	67,1	73,6	79,8	85,5	92,0	67,5	1	16
17	wykonuje obliczenia na liczbach całkowitych i ułamkach zwykłych	11,7	20,0	36,4	55,0	72,0	82,3	89,1	93,7	97,0	66,6	1	17
25.V	pisze poprawnie pod względem interpunkcyjnym	9,6	23,3	39,3	54,0	67,0	79,4	88,1	94,0	98,1	65,5	1	18
22.III	posługuje się jednostkami długości	3,7	11,4	27,1	47,9	68,3	82,9	91,8	95,9	98,6	63,6	1	19
11	rozpoznaje porównanie	30,3	36,0	41,3	49,0	58,4	69,0	79,3	87,5	94,6	61,4	1	20
21	rozpoznaje porę roku na podstawie obserwacji pozornej drogi Słońca na niebie	21,3	34,6	44,2	52,8	59,5	67,6	75,0	83,3	92,0	61,1	1	21
7	oblicza czas trwania zjawiska	20,7	27,4	35,4	46,5	59,3	72,5	83,2	91,7	97,2	61,1	1	22
22.II	oblicza długość cienia	3,6	13,3	27,1	46,1	63,4	77,3	86,0	91,7	96,2	60,4	1	23
24.II	korzysta z informacji zawartych na mapie pogody	9,3	23,6	38,0	51,0	62,1	70,8	77,7	84,4	90,6	60,0	2	25
25.I	pisze na temat i rozwija treść wypracowania zgodnie z poleceniem	28,5	39,8	47,0	53,3	58,5	63,8	71,1	78,2	89,4	59,9	3	28
16	oblicza wielokrotność liczby	13,0	16,2	22,6	37,1	57,8	75,7	87,1	94,2	97,9	58,1	1	29
25.IV	pisze poprawnie pod względem ortograficznym	5,9	17,7	30,9	43,7	57,4	70,1	81,2	90,1	96,5	57,8	2	31
25.III	pisze poprawnie pod względem językowym	4,2	12,9	24,6	38,0	49,3	60,8	73,1	83,1	93,1	50,8	2	33
8	wyjaśnia znaczenie użytego w zdaniu wyrazu na podstawie artykułu hasłowego ze słownika	25,9	32,2	35,9	39,0	44,2	53,0	64,8	77,1	89,1	50,4	1	34
12	rozpoznaje cechy przenośni	18,0	24,7	30,4	36,0	45,4	55,9	68,6	81,8	92,9	50,3	1	35
23.IV	określa ile razy jedna wielkość mieści się w drugiej	0,2	1,2	6,1	18,5	37,9	58,8	74,2	85,6	95,0	42,7	1	36
23.III	wyznacza resztę	0,2	1,3	6,4	18,7	36,8	55,3	70,7	82,3	93,1	41,2	1	37
25.II	dobiera celowo środki językowe	1,9	6,3	13,5	21,5	31,3	41,1	57,6	73,9	91,8	37,0	1	38
15	porównuje różnicę liczb	11,9	14,8	18,9	24,3	30,5	40,4	51,5	63,9	82,4	36,6	1	39
13	rozumie z kontekstu znaczenie użytego w wierszu słowa	15,9	20,1	23,3	25,9	29,6	34,8	43,4	55,0	75,1	34,5	1	40

W powyższej tabeli wyróżniono 9 grup uczniów w zależności od ich wyniku końcowego, wyrażonego w skali *standardowej dziewiątki* według ustalonych przedziałów punktowych. W tabeli przedstawiono poziom wykonania czynności przez uczniów poszczególnych grup w procentach uzyskanych punktów. Szarym kolorem zaznaczono komórki, w których sprawdzane czynności zostały opanowane na poziomie zadowalającym (co najmniej 70%). Na podstawie tabeli możemy sformułować następującą prawidłowość: im wyższy wynik końcowy, tym więcej uczniów wykonało poprawnie sprawdzaną czynność (rozwiązało zadanie). Na przykład w grupie uczniów, którzy na sprawdzianie uzyskali rezultat odpowiadający pierwszemu stopniowi skali *standardowej dziewiątki*, czyli od 0 do 11 punktów, 62,6% uczniów poprawnie wykonało czynność 24.I, 66% - rozwiązało zadanie 6, 55,9% rozwiązało zadanie 3 itd. W tej grupie uczniów wymienione trzy czynności zostały opanowane w stopniu koniecznym (co najmniej 50%). Pozostałe grupy uczniów, których wyniki końcowe znalazły się na poziomie od 2 do 9 stopnia skali *standardowej dziewiątki* opanowały te czynności w stopniu zadowalającym (powyżej 70% punktów).

IV.7. Wyniki uczniów w skali znormalizowanej

Przedstawienie wyników w skali znormalizowanej może być wykorzystane przez uczniów do ustalenia pozycji własnego wyniku punktowego ze sprawdzianu na tle wyników innych uczniów. Uczeń jest w stanie określić ilu zdających uzyskało taki sam lub podobny wynik oraz obliczyć ilu uczniów otrzymało wyniki wyższe a ilu niższe.

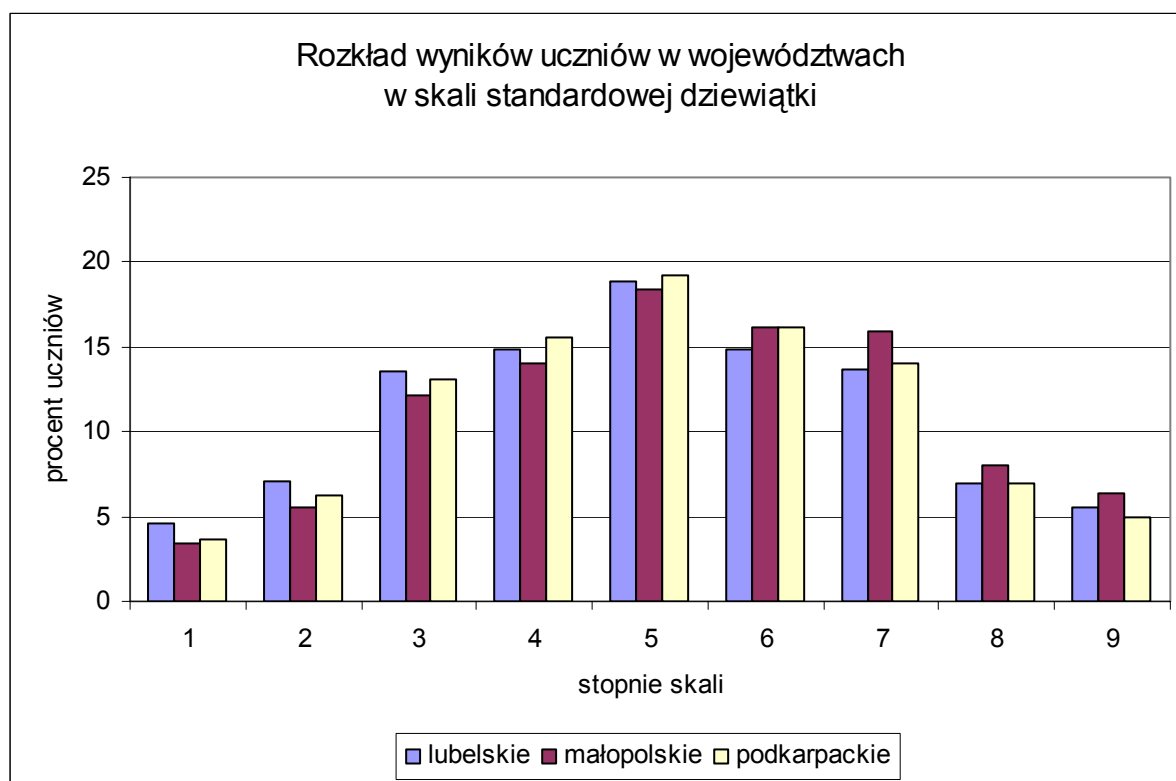
Tabela 32. Rozkład wyników uczniów w skali *standardowej dziewiątki* – Sprawdzian 2008

Nazwa wyniku	najniższy	bardzo niski	niski	niżej średni	średni	wyżej średni	wysoki	bardzo wysoki	najwyższy
Stopień skali	1	2	3	4	5	6	7	8	9
Przedziały punktowe	0 - 11	12 - 15	16 - 20	21 - 24	25 - 28	29 - 31	32 - 34	35 - 36	37 - 40
Procent punktów w Polsce	4,3	6,9	13,6	15,1	18,9	15,5	14,1	6,8	5,0
Procent wyników w przedziałach punktów w rejonie OKE Kraków i w województwach									
OKE Kraków	3,8	6,2	12,8	14,7	18,8	15,8	14,7	7,4	5,8
woj. lubelskie	4,6	7,1	13,6	14,8	18,9	14,8	13,7	6,9	5,6
woj. małopolskie	3,4	5,5	12,1	14,0	18,4	16,2	15,9	8,0	6,4
woj. podkarpackie	3,6	6,3	13,1	15,6	19,2	16,2	14,0	7,0	5,0
Procent wyników w przedziałach punktów z uwzględnieniem lokalizacji szkół w rejonie OKE Kraków									
Wieś	4,4	7,2	14,5	15,9	19,2	15,3	13,1	6,1	4,4
Miasto do 20 tys.	3,8	6,1	12,2	14,9	19,2	16,4	15,0	7,2	5,2
Miasto od 20 do 100 tys.	3,1	5,0	11,3	13,6	18,7	16,8	16,6	8,5	6,3
Miasto powyżej 100 tys.	2,0	3,5	8,1	10,7	17,0	16,6	19,0	11,5	11,5
Procent wyników w przedziałach punktów z uwzględnieniem płci w rejonie OKE Kraków									
Dziewczęta	2,6	5,0	11,2	13,8	18,0	16,4	16,3	9,2	7,6
Chłopcy	4,9	7,3	14,5	15,6	19,6	15,3	13,1	5,7	4,1
Grupy	I			II			III		
	Uczniowie zagrożeni niskimi osiągnięciami			Uczniowie o średnim potencjale			Uczniowie o znacznym potencjale		

Jeżeli wynik ucznia wynosi 33 punkty to uznajemy go za wynik wysoki. Wynik taki sam lub zbliżony uzyskało 14,1% szóstoklasistów w Polsce. Tylko 11,8% uczniów w kraju uzyskało wynik wyższy.

W tabeli 32. przedstawiono przedziały punktowe wyników w dziewięciostopniowej skali znormalizowanej dla wyników uczniów z całego kraju.

W tabeli wyróżniono 3 grupy uczniów: **grupa I** to uczniowie zagrożeni niskimi wynikami na dalszym etapie kształcenia, uzyskali oni na sprawdzianie od 0 do 20 punktów, czyli co najwyżej 50% punktów możliwych do uzyskania; **grupa II** to uczniowie o średnim potencjale, uzyskali oni wyniki od 21 do 31 punktów, które znalazły się na 4, 5 i 6 stopniu skali znormalizowanej; **grupa III** to uczniowie o znacznym potencjale, uzyskali wyniki od 32 do 40 punktów, czyli co najmniej 80% punktów.



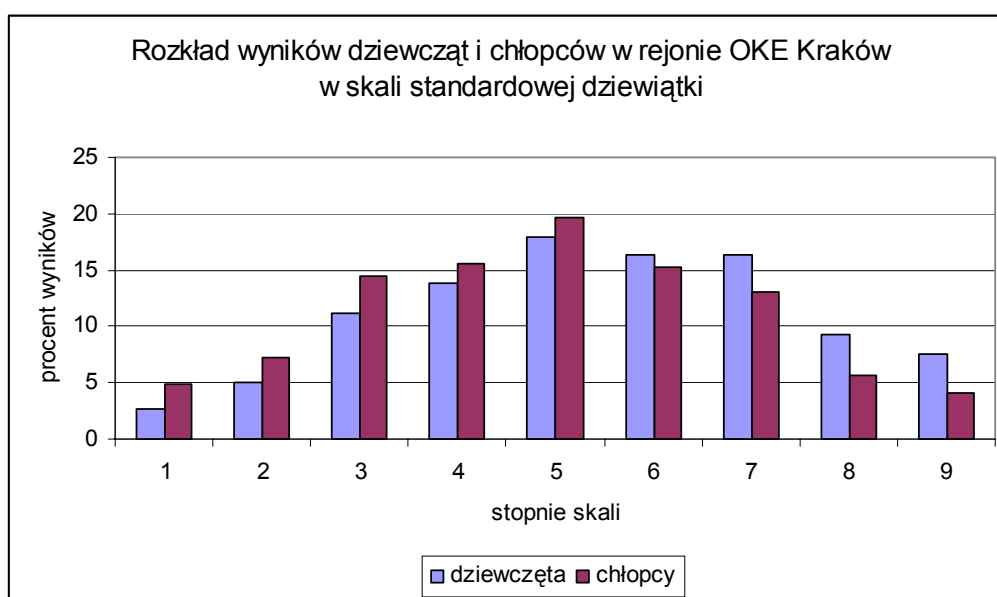
Rysunek 13. Rozkład wyników uczniów w województwach i rejonie OKE Kraków w skali standardowej dziewiątki

Procentowy udział uczniów zagrożonych niskimi osiągnięciami na wsiach jest znacznie większy niż w miastach.

Im większe miasto tym procentowy udział tych uczniów jest mniejszy (na wsi 26,1%, w miastach do 20 tys. mieszkańców - 22,1%, w miastach od 20 do 100 tys. - 19,4%, zaś w miastach powyżej 100 tys. mieszkańców – 13,6%).

Najwyższy odsetek uczniów o znacznym potencjale występuje w miastach powyżej 100 tys. mieszkańców (42%), na wsiach prawie dwukrotnie mniejszy (23,6%).

Rysunek 14. przedstawia rozkład wyników według płci w skali *standardowej dziewiątki*. Na pięciu początkowych stopniach skali wyższy procent stanowią wyniki chłopców niż dziewcząt, począwszy od stopnia 6 przeważają wyniki dziewcząt.



Rysunek 14. Rozkład wyników dziewcząt i chłopców w skali *standardowej dziewiątki*

Wśród uczniów zagrożonych niskimi osiągnięciami w rejonie OKE Kraków jest 18,8% dziewcząt i 26,7% chłopców. 1/3 dziewcząt (33,1%) znalazła się w grupie uczniów o znacznym potencjale. Chłopców w tej grupie jest o 10,2% mniej.

Za prof. B. Niemierko („Pomiar wyników kształcenia”) przyjęto, że dana kategoria umiejętności została opanowana przez uczniów, jeśli za rozwiązanie zadań sprawdzających umiejętności z tej kategorii uzyskują oni, co najmniej 70% punktów możliwych do osiągnięcia. W tabeli 34. przedstawiono procent punktów uzyskanych przez uczniów w rejonie OKE Kraków w zakresie pięciu sprawdzanych obszarów umiejętności, wyrażonych w kolejnych stopniach skali *standardowej dziewiątki*.

Tabela 33. Poziom opanowania przez uczniów sprawdzanych obszarów umiejętności w skali *standardowej dziewiątki*

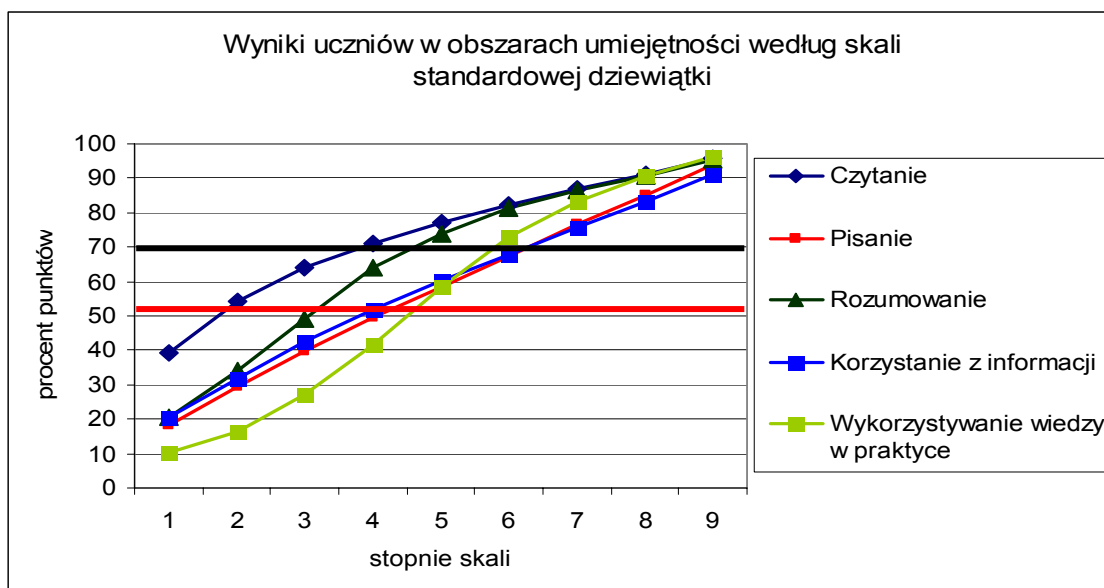
Nazwa wyniku	Najniższy	bardzo niski	niski	niżej średni	średni	wyżej średni	wysoki	bardzo wysoki	Najwyższy
Stopień skali	1	2	3	4	5	6	7	8	9
Przedziały punktowe	0 - 11	12 - 15	16 - 20	21 - 24	25 - 28	29 - 31	32 - 34	35 - 36	37 - 40
Poziom opanowania kategorii umiejętności w procentach									
Czytanie	39,07	54,34	64,22	71,22	77,18	82,19	86,93	91,25	95,81
Pisanie	18,00	29,39	39,70	49,48	58,58	67,30	76,71	84,88	93,71
Rozumowanie	20,57	33,94	49,09	63,83	73,77	81,23	86,31	90,61	95,45
Korzystanie z informacji	20,49	31,70	42,48	51,75	60,27	67,93	75,74	83,36	90,99
Wykorzystywanie wiedzy w praktyce	10,09	16,58	26,91	41,68	58,41	72,98	83,36	90,66	96,25
Sprawdzian (arkusz S-1-082)	22,45	34,21	45,43	56,45	66,40	75,01	82,42	88,62	94,82

Uczniowie z wynikami powyżej 20 punktów (4. i wyższe stopnie skali staninowej) opanowali umiejętności w zakresie *czytania* w stopniu zadowalającym, czyli uzyskali co najmniej 70% punktów. Uczniowie, których wyniki znalazły się, na co najmniej 5 stopniu skali znormalizowanej opanowali dodatkowo sprawdzone umiejętności w zakresie *rozumowania*, natomiast uczniowie z wynikami 6, 7, 8 i 9 stanina opanowali w stopniu zadowalającym także umiejętności w zakresie *wykorzystywania wiedzy w praktyce*.

III grupę uczniów „o znacznym potencjale” stanowią uczniowie, którzy uzyskali od 32 do 40 pkt. Ich rozwój przebiega harmonijnie we wszystkich zakresach sprawdzanych umiejętności.

Korzystając z danych w tabeli sporządzono rysunek przedstawiający krzywe charakterystyczne dla pięciu badanych obszarów umiejętności.

Nachylenie krzywych świadczy o wzroście poziomu opanowania każdej z pięciu kategorii umiejętności wraz ze wzrostem wyniku w skali *standardowej dziewiątki*. Najtrudniejszymi do opanowania przez uczniów z wynikami od 1 do 5 stanina były umiejętności z obszaru *wykorzystywanie wiedzy w praktyce*, natomiast dla uczniów z wynikami wyższymi od 6 stanina - umiejętności z zakresu *korzystania z informacji i pisanie*.



Rysunek 15. Wyniki w obszarach umiejętności w skali *standardowej dziewiątki* (krzywe charakterystyczne) dla OKE Kraków

IV.8. Przedziały punktowe wyników uczniów w skali *standardowej dziewiątki* dla sprawdzianów przeprowadzonych w latach 2002 – 2008

Tabela 34. Przedziały punktowe wyników uczniów w skali *standardowej dziewiątki* dla sprawdzianów 2002 – 2008

Nazwa wyniku	najniższy	bardzo niski	niski	nижь średni	średni	wyżej średni	wysoki	bardzo wysoki	najwyższy
Stopień skali	1	2	3	4	5	6	7	8	9
Procent uczniów/ Przedziały punktowe w roku:	4%	7%	12%	17%	20%	17%	12%	7%	4%
2008	0 - 11	12 - 15	16 - 20	21 - 24	25 - 28	29 - 31	32 - 34	35 - 36	37 - 40
2007	0 - 11	12 - 15	16 - 20	21 - 25	26 - 30	31 - 33	34 - 35	36 - 37	38 - 40
2006	0 - 9	10 - 13	14 - 18	19 - 23	24 - 29	30 - 33	34 - 36	37 - 38	39 - 40
2005	0 - 13	14 - 18	19 - 23	24 - 28	29 - 32	33 - 35	36 - 37	38	39 - 40
2004	0 - 10	11 - 15	16 - 19	20 - 23	24 - 27	28 - 31	32 - 34	35 - 37	38 - 40
2003	0 - 15	16 - 19	20 - 23	24 - 27	28 - 31	32 - 34	35 - 36	37 - 38	39 - 40
2002	0 - 15	16 - 20	21 - 24	25 - 28	29 - 32	33 - 35	36 - 37	38	39 - 40

Przedstawione w tabeli 34. przedziały punktowe wyników uczniów rozwiązyjących na sprawdzianie w kolejnych latach arkusz standardowy pozwala na przybliżone porównanie osiągnięć uczniów.

V. Wyniki uczniów słabo widzących i niewidomych

V.1. Ogólne wyniki uczniów

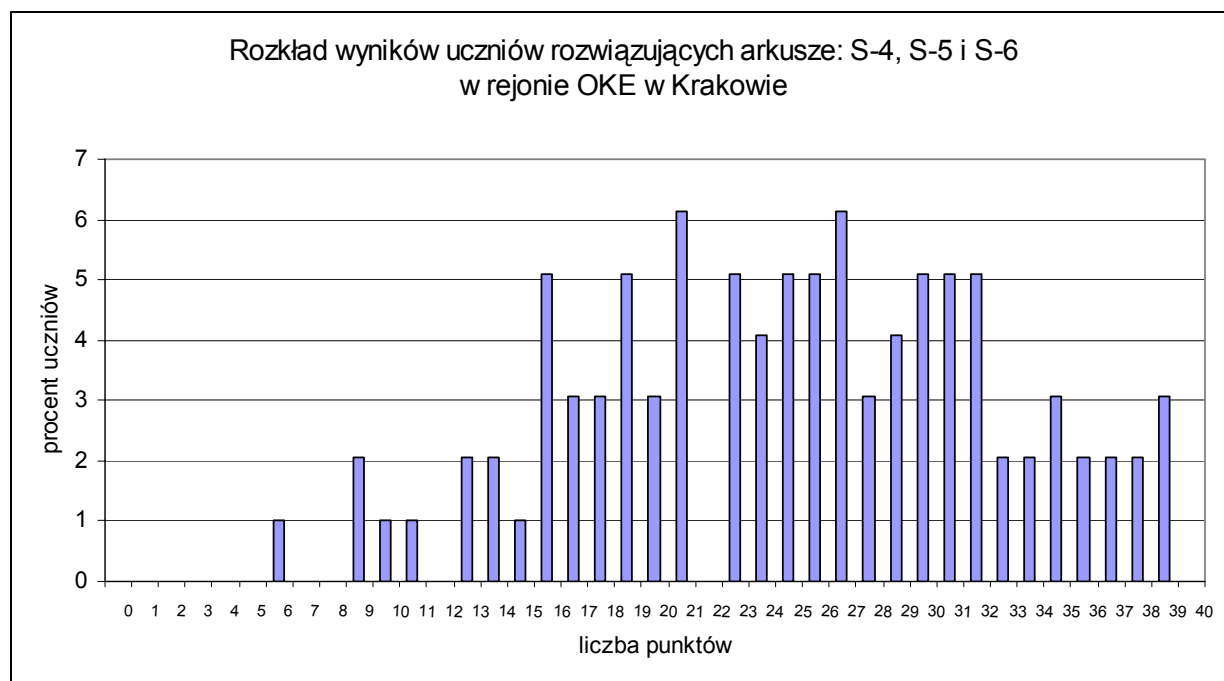
Do sprawdzianu w rejonie OKE w Krakowie przystąpiło 85 uczniów słabo widzących i 13 uczniów niewidomych. Rozwiązali oni test „Jasne jak słońce” w wersji dostosowanej z powiększoną czcionką (arkusze S-4-082, S-5-082) lub z drukiem Braille’a (arkusz S-6-082)

Statystyczny uczeń uzyskał wynik 25,01 punktu, co stanowi 62,53% punktów możliwych do uzyskania. Wynik najniższy 6 punktów uzyskał 1 uczeń, wynik najwyższy 39 punktów osiągnęło 3 uczniów. Najwięcej uczniów (6) uzyskało wynik 21 punktów (modalna). Wynik środkowy (mediana) to 25,5 punktu.

W tabeli 35. przedstawiono podstawowe dane statystyczne dotyczące wyników uczniów słabo widzących i niewidomych w rejonie OKE w Krakowie i w poszczególnych województwach.

Tabela 35. Podstawowe miary statystyczne – arkusze S-4-082, S-5-082, S-6-082

Podstawowe miary statystyczne	woj. lubelskie		woj. małopolskie		woj. podkarpackie		OKE Kraków		Polska	
	pkt	%	pkt	%	pkt	%	pkt	%	pkt	%
Średni wynik sprawdzianu	22,09	55,23	25,46	63,66	26,95	67,38	25,01	62,53	22,30	55,75
Modalna	19,00	47,50	27,00	67,50	20,00	50,00	21,00	52,50	27,00	67,50
Mediana	19,50	48,75	26,00	65,00	27,50	68,75	25,50	63,75	23	57,50
Wynik najniższy	9,00	22,50	6,00	15,00	18,00	68,75	6,00	15,00	2	5,00
Wynik najwyższy	38,00	95,00	39,00	97,50	35,00	45,00	39,00	97,50	40	100
Rozstęp	29,00	72,50	33,00	82,50	17,00	87,50	33,00	82,50	38	95,00
Odchylenie standardowe	8,38	20,96	7,94	19,85	5,34	42,50	7,71	19,26	8,70	21,75



Rysunek 16. Rozkład wyników uczniów słabo widzących i niewidomych w rejonie OKE Kraków

V.2. Wyniki uczniów w obszarach umiejętności

Wyniki uczniów w obszarach umiejętności są zróżnicowane. Najlepiej uczniowie słabo widzący i niewidomi opanowali sprawdzane umiejętności w obszarze *czytanie* uzyskując 75,92% punktu, najslabiej zaś z zakresu *wykorzystania wiedzy w praktyce* (50,89%). Spośród trzech województw najwyższe wyniki uzyskali uczniowie z województwa podkarpackiego. Uzyskali oni wyższe wyniki od uczniów z pozostałych województw w zakresie czterech obszarów umiejętności. Z *wykorzystywania wiedzy w praktyce* lepsi okazali się uczniowie z województwa małopolskiego.

Tabela 36. Wyniki uczniów słabo widzących i niewidomych w obszarach umiejętności według województw Wyniki uczniów w kategoriach umiejętności

Obszar umiejętności	woj. lubelskie		woj. małopolskie		woj. podkarpackie		OKE Kraków	
	pkt	%	pkt	%	pkt	%	pkt	%
Czytanie	6,77	67,73	7,66	76,61	8,30	83,00	7,59	75,92
Pisanie	5,77	57,73	5,88	58,75	6,15	61,50	5,91	59,08
Rozumowanie	4,41	55,11	5,00	62,50	5,20	65,00	4,91	61,35
Korzystanie z informacji	2,45	61,36	2,39	59,82	3,00	75,00	2,53	63,27
Wykorzystywanie wiedzy w praktyce	2,68	33,52	4,54	56,70	4,30	53,75	4,07	50,89
Sprawdzian (arkusz S-4, S-5, S-6)	22,09	55,23	25,46	63,66	26,95	67,38	25,01	62,53

V.3. Wyniki uczniów w skali standardowej dziewiątki

Aby umożliwić uczniom ustalenie miejsca swojego wyniku wśród wyników uczniów z całej Polski przedstawiono je w skali znormalizowanej. Uczeń może obliczyć, jaki procent piszących sprawdzian z arkuszami S-4-082, S-5-082 i S-6-082 uzyskał taki sam lub podobny wynik, jaki procent uzyskał wynik niższy a jaki wyższy.

Wyniki uczniów słabo widzących i niewidomych w rejonie OKE w Krakowie są wyższe od wyników w kraju. Świadczy o tym fakt, że 31,63% uczniów uzyskało wyniki 7, 8 i 9 stanina (w kraju 24,5%). W grupie uczniów z wynikami 1, 2 i 3 stopnia skali znajduje się 9,18% wyników uczniów z rejonu OKE w Krakowie, zaś w Polsce jest ich 23,4%.

W tabeli 37. przedstawiono przedziały punktowe wyników w skali standardowej dziewiątki znormalizowane w skali kraju oraz procent wyników uczniów na stopniach skali w poszczególnych województwach i w rejonie OKE w Krakowie.

Tabela 37. Rozkład wyników uczniów słabo widzących i niewidomych w skali standardowej dziewiątki

Nazwa wyniku	najniższy	bardzo niski	niski	niżej średni	średni	wyżej średni	wysoki	bardzo wysoki	najwyższy
Stopień skali	1	2	3	4	5	6	7	8	9
Przedziały punktowe	0-7	8-10	11-14	15-19	20-25	26-29	30-33	34-36	37-40
Procent wyników w przedziałach punktów									
Polska	3,3	7,5	12,6	16,9	19,9	15,3	14,1	6,6	3,8
OKE Kraków	1,02	3,06	5,10	17,35	23,47	18,37	17,35	7,14	7,14
woj. lubelskie	0,00	9,09	9,09	31,82	18,18	9,09	9,09	4,55	9,09
woj. małopolskie	1,79	1,79	5,36	16,07	21,43	21,43	16,07	7,14	8,93
woj. podkarpackie	0,00	0,00	0,00	5,00	35,00	20,00	30,00	10,00	0,00
	wyniki niskie			wyniki średnie			wyniki wysokie		

VI. Wyniki uczniów słabo słyszących i niesłyszących

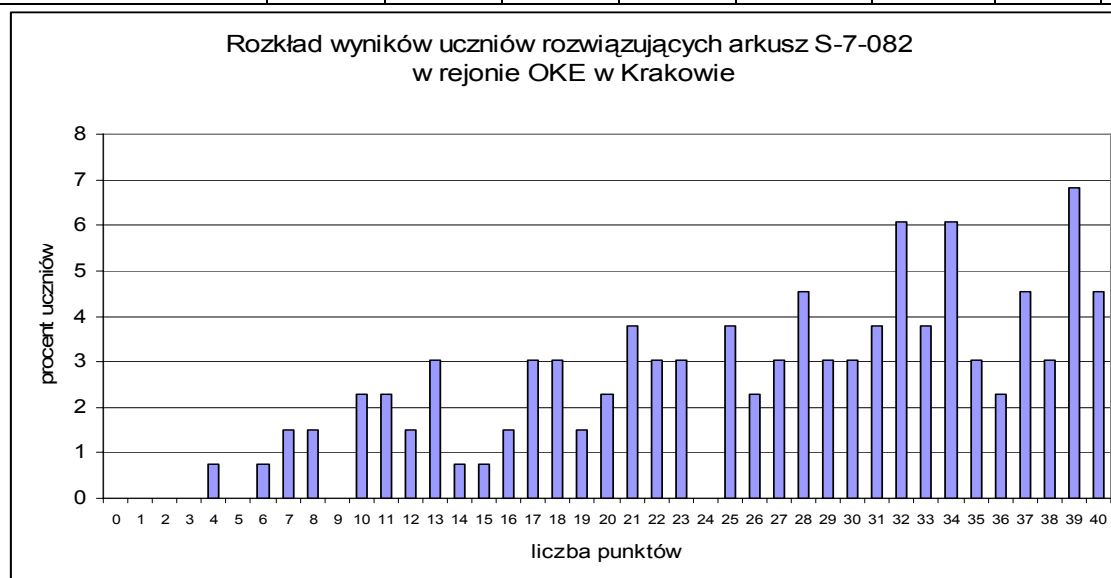
VI.1. Ogólne wyniki uczniów

W rejonie OKE w Krakowie do sprawdzianu z arkuszem dostosowanym S-7-082 przystąpiło 132 uczniów słabo słyszących i niesłyszących. Uzyskali oni średni wynik 26,81 punktu, czyli 67,03% punktów możliwych do uzyskania. Najniższy wynik 4 punkty otrzymał jeden uczeń, wynik najwyższy 40 punktów – 6 uczniów.

Podstawowe dane o wynikach w województwach zamieszczono w tabeli 38.

Tabela 38. Podstawowe miary statystyczne – arkusz S-7-082

Podstawowe miary statystyczne	woj. lubelskie		woj. małopolskie		woj. podkarpackie		OKE Kraków	
	pkt	%	pkt	%	pkt	%	pkt	%
Średni wynik sprawdzianu	21,88	54,71	27,24	68,09	29,42	73,55	26,81	67,03
Wynik najniższy	7	17,50	6	15	4	10	4,00	10
Wynik najwyższy	40	100	40,	100	40,00	100	40,00	100
Rozstęp	33	82,50	34	85	36	90	36,00	90
Odchylenie standardowe	9,53	23,84	9,04	22,61	9,62	24,06	9,60	24,01



Rysunek 17. Rozkład wyników uczniów słabo słyszących i niesłyszących w rejonie OKE Kraków

VI.2. Wyniki uczniów w obszarach umiejętności

Uczniowie słabo słyszący i niesłyszący najlepiej opanowali umiejętności w zakresie *pisania* i *czytania* uzyskując odpowiednio 75,45% i 71,89% punktu. Spośród trzech województw najwyższe wyniki w zakresie wszystkich obszarów umiejętności uzyskali uczniowie z województwa podkarpackiego, następnie z małopolskiego i z lubelskiego. W zakresie *pisania*, *rozumowania* i *wykorzystywania wiedzy w praktyce* różnice między wynikami uzyskanymi przez uczniów poszczególnych województw przekroczyły 20% punktów.

Tabela 39. Wyniki uczniów słabo słyszących i niesłyszących w obszarach umiejętności według województw

Obszar umiejętności	Wyniki uczniów słabo słyszących i niesłyszących w kategoriach umiejętności									
	woj. lubelskie		woj. małopolskie		woj. podkarpackie		OKE Kraków		Polska	
	pkt	%	pkt	%	pkt	%	pkt	%	pkt	%
Czytanie	6,62	66,15	7,21	72,06	7,55	75,53	7,19	71,89	7,40	74,00
Pisanie	5,85	58,46	7,88	78,82	8,11	81,05	7,55	75,45	7,60	76,00
Rozumowanie	3,81	47,60	5,01	62,68	5,61	70,07	4,95	61,84	5,00	63,00
Korzystanie z informacji	2,00	50,00	2,71	67,65	2,79	69,74	2,59	64,77	2,60	65,00
Wykorzystywanie wiedzy w praktyce	3,62	45,19	4,43	55,33	5,37	67,11	4,54	56,72	49,00	61,00
Sprawdzian (arkusz S-7-082)	21,88	54,71	27,24	68,09	29,42	73,55	26,81	67,03	27,60	69,00

VI.3. Wyniki uczniów w skali standardowej dziewiątki

W poniższej tabeli przedstawiono przedziały punktowe wyników w skali *standardowej dziewiątki* dla uczniów w kraju.

Tabela 40. Rozkład wyników uczniów słabo słyszących i niesłyszących na skali standardowej dziewiątki

Nazwa wyniku	najniższy	bardzo niski	niski	niżej średni	średni	wyżej średni	wysoki	bardzo wysoki	najwyższy
Stopień skali	1	2	3	4	5	6	7	8	9
Przedziały punktowe	0 - 8	9 - 14	15 - 20	21 - 26	27 - 31	32 - 35	36 - 38	39	40
Procent wyników w przedziałach punktów									
Polska	4,50	6,90	11,10	16,90	18,20	17,40	15,20	6,00	3,70
OKE Kraków	4,55	9,85	12,12	15,91	17,42	18,94	9,85	6,82	4,55
woj. lubelskie	7,69	19,23	11,54	30,77	11,54	11,54	0,00	3,85	3,85
woj. małopolskie	2,94	7,35	17,65	14,71	14,71	20,59	13,24	5,88	2,94
woj. podkarpackie	5,26	7,89	2,63	7,89	26,32	21,05	10,53	10,53	7,89
	wyniki niskie			wyniki średnie			wyniki wysokie		

W grupie uczniów z niskimi wynikami znalazło się: 38,46% uczniów w województwie lubelskim, 27,94% uczniów w województwie małopolskim i 15,24% uczniów w podkarpackim. W rejonie OKE w Krakowie jest więcej uczniów z wynikami niskimi (26,52%) niż w Polsce (22,5%).

VII. Wyniki uczniów z upośledzeniem umysłowym w stopniu lekkim

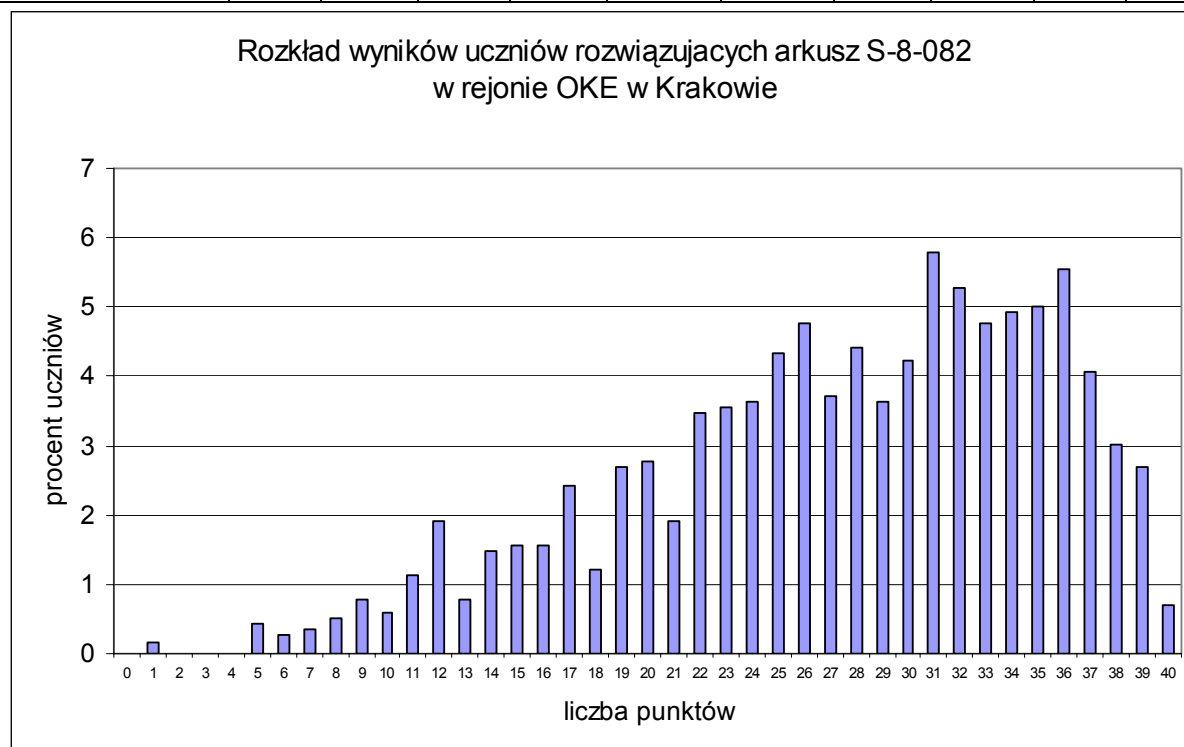
VII.1. Ogólne wyniki uczniów

Statystyczny uczeń z upośledzeniem w stopniu lekkim uzyskał na sprawdzianie w rejonie OKE w Krakowie 27,26 punktu, co stanowi 68,15% punktów możliwych do uzyskania. Najniższy wynik 1 punkt uzyskało 2 uczniów, najwyższy 40 punktów – 8 uczniów. Najwięcej piszących (5,8%) otrzymało wynik 31 punktów (modalna). Wynik środkowego ucznia w rozkładzie wyników wyniósł 28 punktów.

Podstawowe dane dotyczące wyników uczniów w województwach zamieszczono w poniższej tabeli.

Tabela 41. Podstawowe miary statystyczne (arkusz S-8-082)

Podstawowe miary statystyczne	woj. lubelskie		woj. małopolskie		woj. podkarpackie		OKE Kraków		Polska	
	pkt	%	pkt	%	pkt	%	pkt	%	pkt	%
Średni wynik sprawdzianu	26,87	67,18	27,29	68,22	27,56	68,91	27,26	68,15	27,00	67,50
Modalna	34,00	85,00	31,00	77,50	32,00	80,00	31,00	77,50	30,00	75,00
Mediana	27,50	68,75	29,00	72,50	29,00	72,50	28,00	70,00	28,00	70,00
Wynik najniższy	6,00	15,00	1,00	2,50	5,00	12,50	1,00	2,50	0	0
Wynik najwyższy	40,00	100	40,00	100	40,00	100	40,00	100	40	10,00
Rozstęp	34,00	85,00	39,00	97,50	35,00	87,50	39,00	97,50	40,00	100,00
Odchylenie standardowe	7,48	18,70	8,32	20,80	7,97	19,91	7,99	19,96	7,90	19,75



Rysunek 18. Rozkład wyników uczniów z upośledzeniem umysłowym w stopniu lekkim

VII.2. Wyniki uczniów w obszarach umiejętności

Uczniowie z upośledzeniem umysłowym w stopniu lekkim najlepiej opanowali sprawdzane umiejętności w zakresie *czytania* i *korzystania z informacji* uzyskując odpowiednio 71,85 i 70,24% punktu. Najslabiej zaś opanowali umiejętności w zakresie *rozumowania* (63,23% punktu). Różnice między wynikami uczniów w poszczególnych województwach w zakresie obszarów umiejętności są niewielkie (nie przekraczają 0,5 punktu).

Tabela 42. Wyniki uczniów z upośledzeniem w stopniu lekkim w obszarach umiejętności według województw

Kategoria umiejętności	Wyniki uczniów w kategoriach umiejętności									
	woj. lubelskie		woj. małopolskie		woj. podkarpackie		OKE Kraków		Polska	
	pkt	%	pkt	%	pkt	%	pkt	%	pkt	%
Czytanie	6,39	70,95	6,41	71,23	6,61	73,46	6,47	71,85	6,50	72,00
Pisanie	5,37	67,08	5,48	68,44	5,43	67,85	5,43	67,88	5,40	67,00
Rozumowanie	5,59	62,07	5,68	63,07	5,80	64,44	5,69	63,23	5,60	62,00
Korzystanie z informacji	1,45	72,29	1,41	70,75	1,36	67,78	1,40	70,24	1,40	69,00
Wykorzystywanie wiedzy w praktyce	8,09	67,41	8,31	69,24	8,37	69,75	8,27	68,90	8,20	68,00
Sprawdzian (arkusz S8)	26,87	67,18	27,29	68,22	27,56	68,91	27,26	68,15	27,00	67,50

VII.3. Wyniki uczniów w skali standardowej dziewiątki

W tabeli 43. przedstawiono przedziały punktowe wyników w skali *standardowej dziewiątki* znormalizowane w skali kraju oraz procent wyników uczniów na stopniach skali w poszczególnych województwach i w rejonie OKE w Krakowie.

Tabela 43. Rozkład wyników uczniów z upośledzeniem w stopniu lekkim w skali standardowej dziewiątki

Nazwa wyniku	najniższy	bardzo niski	niski	niżej średni	średni	wyżej średni	wysoki	bardzo wysoki	najwyższy
Stopień skali	1	2	3	4	5	6	7	8	9
Przedziały punktowe	0-11	12-16	17-21	22-26	27-30	31-33	34-35	36-37	38-40
Procent wyników w przedziałach punktów									
Polska	4,40	7,30	11,80	18,50	19,40	15,10	9,90	7,90	5,70
OKE Kraków	4,24	7,27	10,99	19,72	16,00	15,83	9,95	9,60	6,40
woj. lubelskie	2,23	7,64	13,69	21,97	18,47	12,42	10,51	7,32	5,73
woj. małopolskie	5,39	7,88	8,92	18,88	15,35	16,39	9,96	10,17	7,05
woj. podkarpackie	4,44	6,11	11,39	18,89	14,72	18,06	9,44	10,83	6,11
	wyniki niskie			wyniki średnie			wyniki wysokie		

W grupie uczniów z niskimi wynikami było w województwie lubelskim 23,56% uczniów, w województwie małopolskim – 22,19% uczniów, w podkarpackim – 21,94%. W rejonie OKE w Krakowie znajduje się o 1% mniej uczniów z niskimi wynikami niż w kraju.

VIII. Wyniki szkół

VIII.1. Podstawowe miary statystyczne dla szkół podstawowych

Wynik średni dla szkoły w rejonie OKE w Krakowie wynosi 25,74 punktu, czyli 64,35% punktów możliwych do uzyskania. Najniższy wynik szkoły to 10 punktów, najwyższy – 36,88 punktu. Najwięcej szkół uzyskało średni wynik 25,82 punktu (65%).

W tabeli 44. przedstawiono podstawowe dane statystyczne dotyczące wyników szkół podstawowych w rejonie OKE w Krakowie i poszczególnych województwach.

Tabela 44. Podstawowe miary statystyczne dla szkół

Podstawowe miary	woj. lubelskie		woj. małopolskie		woj. podkarpackie		OKE Kraków		Polska	
	pkt	%	pkt	%	pkt	%	pkt	%	pkt	%
Średni wynik szkoły	25,07	62,68	26,28	65,69	25,66	64,15	25,74	64,35	25,38	63,45
Modalna	25,00	62,50	26,33	65,83	25,74	64,34	25,82	64,55	24,80	62,00
Mediana	26,00	65,00	28,00	70,00	23,00	57,50	27,00	67,50	25,40	63,5
Wynik najniższy	10,00	25,00	12,67	31,67	11,50	28,75	10,00	25,00	5,20	13,00
Wynik najwyższy	36,56	91,40	36,88	92,20	33,50	83,75	36,88	92,20	38,00	95,00
Rozstęp	26,56	66,40	24,21	60,53	22,00	55,00	26,88	67,20	32,8	82,00
Odchylenie standardowe	3,16	7,89	2,86	7,15	2,70	6,76	2,95	7,37	3,08	9,5

Różnice między średnimi wynikami szkół w poszczególnych województwach są niewielkie. Różnica między średnim wynikiem szkół w województwie małopolskim i średnim wynikiem szkół w województwie podkarpackim wynosi 0,62 punktu, zaś między średnim wynikiem w województwie małopolskim i lubelskim - 1,21 punktu.

Rozstęp między wynikami poszczególnych szkół w rejonie OKE w Krakowie wynosi prawie 27 punktów. Najniższy średni wynik 10 punktów uzyskała szkoła w województwie lubelskim, najwyższy 36,9 punktów – województwie małopolskim.

VIII.2. Wyniki szkół według lokalizacji

Najwyższe wyniki uzyskały szkoły podstawowe zlokalizowane w miastach powyżej 100 tys. mieszkańców, najniższe – szkoły wiejskie. Im większa miejscowość, tym wyższy średni wynik szkół tam zlokalizowanych. Największa różnica między średnimi wynikami szkół w dużych miastach i na wsiach występuje w województwie małopolskim – 3,09 punktów, następnie w województwie lubelskim – 2,95 punktów i w podkarpackim – 2,73 punktów.

Tabela 45. Średnie wyniki szkół według lokalizacji w rejonie OKE Kraków

Lokalizacja szkoły	Średnie wyniki szkół według lokalizacji							
	woj. lubelskiego		woj. małopolskiego		woj. podkarpackiego		OKE Kraków	
	pkt	%	pkt	%	pkt	%	pkt	%
Wieś	24,77	61,93	25,86	64,66	25,38	63,46	25,39	63,47
Miasto do 20 tys.	25,44	63,61	26,43	66,07	26,28	65,69	26,14	65,34
Miasto od 20 do 100 tys.	26,58	66,46	26,63	66,58	27,34	68,35	26,86	67,16
Miasto powyżej 100 tys.	27,72	69,30	28,95	72,37	28,11	70,27	28,60	71,49
OKE Kraków	25,07	62,68	26,28	65,69	25,66	64,15	25,74	64,35

VIII.3. Wyniki szkół z uwzględnieniem liczby oddziałów klas VI

Najwyższe wyniki uzyskały szkoły duże z 4 i więcej oddziałami klas szóstych, najniższe zaś szkoły z jednym oddziałem. W rejonie OKE w Krakowie różnica między średnimi wynikami szkół z co najmniej czterema oddziałami i szkołami małymi z jednym oddziałem wyniosła 1,98 punktu (4,94%). Wraz ze wzrostem liczby oddziałów wzrasta średni wynik szkoły. Jest to spowodowane tym, że szkoły z wieloma oddziałami są to najczęściej szkoły wielkomiejskie.

Tabela 46. Średnie wyniki szkół z uwzględnieniem liczby oddziałów klas VI w rejonie OKE Kraków

Rejon	Średni wynik szkół							
	z 1 oddziałem klasy VI		z 2 oddziałami klas VI		z 3 oddziałami klas VI		z 4 i więcej oddziałami klas VI	
	pkt	%	pkt	%	pkt	%	pkt	%
woj. lubelskie	24,78	61,95	25,24	63,11	26,23	65,59	27,06	67,64
woj. małopolskie	25,98	64,96	26,51	66,27	27,64	69,11	27,86	69,64
woj. podkarpackie	25,47	63,66	25,83	64,57	26,68	66,70	27,45	68,64
OKE Kraków	25,46	63,66	26,01	65,01	27,04	67,60	27,44	68,60

VIII.4. Wyniki szkół publicznych i niepublicznych

Średni wynik szkoły uzyskany przez szkoły niepubliczne w rejonie OKE w Krakowie jest o 3,36 punktu wyższy od średniego wyniku uzyskanego przez szkoły publiczne. Należy pamiętać że, do sprawdzianu w szkołach niepublicznych przystąpiło 673 uczniów, co stanowi **niespełna 1% ogółu uczniów** trzech województw. Najwyższy wynik uzyskały szkoły niepubliczne w województwie małopolskim. Ich średni wynik jest o 3,42 punktu wyższy od wyniku uzyskanego przez szkoły niepubliczne w województwie podkarpackim i o 3,97 punktu wyższy niż w lubelskim.

Tabela 47. Wyniki szkół publicznych i niepublicznych w rejonie OKE Kraków

Typ szkoły	Średni wynik szkół podstawowych			
	publicznych		niepublicznych	
	pkt	%	pkt	%
woj. lubelskie	25,04	62,60	26,97	67,42
woj. małopolskie	26,19	65,48	30,94	77,35
woj. podkarpackie	25,65	64,12	27,52	68,79
OKE Kraków	25,69	64,23	29,05	72,61

VIII.5. Wyniki szkół w skali znormalizowanej

Przedstawienie wyników szkół w skali znormalizowanej może zostać wykorzystane przez szkoły do ustalenia pozycji jej wyniku punktowego na tle wyników innych szkół. Szkoła może obliczyć, jaki procent szkół uzyskało taki sam lub zbliżony wynik oraz ile szkół uzyskało wynik wyższy a ile niższy.

Przykład: Szkoła X uzyskała średni wynik 27,8 punktów, jest to wynik wysoki - 7 pozycja skali *standardowej dziewiątki*. Zbliżony wynik uzyskało 12,2% szkół w kraju, 15,47% szkół w rejonie OKE Kraków, 18,20% w województwie małopolskim. Wyniki wyższe od szkoły X uzyskało 10,3% szkół w kraju, wyniki niższe 77,5% szkół w kraju.

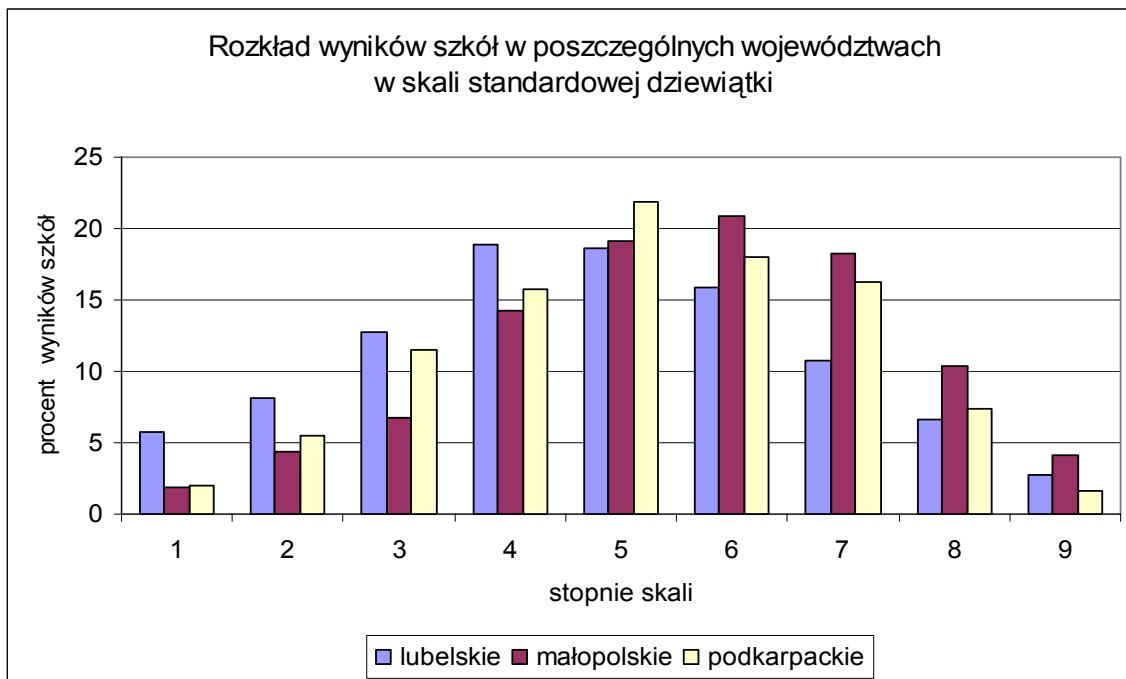
Tabela 48. Rozkład średnich wyników szkół na skali *standardowej dziewiątki*

Nazwa wyniku	Najniższy	bardzo niski	niski	niżej średni	średni	wyżej średni	wysoki	bardzo wysoki	Najwyższy
Stopień skali	1	2	3	4	5	6	7	8	9
Przedziały punktowe	5,2 – 20,0	20,1 - 21,9	22,0 - 23,3	23,4 - 24,7	24,8 - 26,1	26,2 - 27,5	27,6 - 29,0	29,1 - 30,9	31,0 - 38,0
Procent szkół w Polsce	3,9	7,0	11,9	17,5	20,3	17,3	12,2	6,9	3,4
Procent szkół według wyników w przedziałach punktów									
OKE Kraków	3,02	5,80	9,93	16,06	19,80	18,55	15,47	8,38	2,99
woj. lubelskie	5,79	8,07	12,72	18,82	18,61	15,93	10,75	6,62	2,69
woj. małopolskie	1,83	4,40	6,75	14,31	19,15	20,84	18,20	10,34	4,18
woj. podkarpackie	1,97	5,53	11,55	15,79	21,82	17,97	16,29	7,40	1,68
Procent szkół według wyników w przedziałach punktów z uwzględnieniem lokalizacji									
Wieś	3,37	6,66	11,54	18,12	20,45	17,75	13,87	6,43	1,81
Miasto do 20 tys.	0,56	2,22	7,78	11,11	22,78	28,33	20,56	6,67	0,00
Miasto od 20 do 100 tys. mieszkańców	1,24	2,07	2,07	7,02	23,14	24,79	23,55	12,40	3,72
Miasto powyżej 100 tys. mieszkańców	2,76	2,30	0,46	4,61	5,53	13,36	22,12	29,49	19,35
Procent szkół według wyników w przedziałach punktów z uwzględnieniem typu szkoły									
Szkoły publiczne	2,94	5,86	9,98	16,24	19,94	18,76	15,63	8,32	2,34
Szkoły niepubliczne	8,33	2,08	6,25	4,17	10,42	4,17	4,17	12,50	47,92
	wyniki niskie			wyniki średnie			wyniki wysokie		

Analizując wyniki szkół można stwierdzić, że w rejonie OKE Kraków wyniki niskie na poziomie pierwszych trzech staninów uzyskało 18,75% szkół, o 4,05% mniej niż w Polsce.

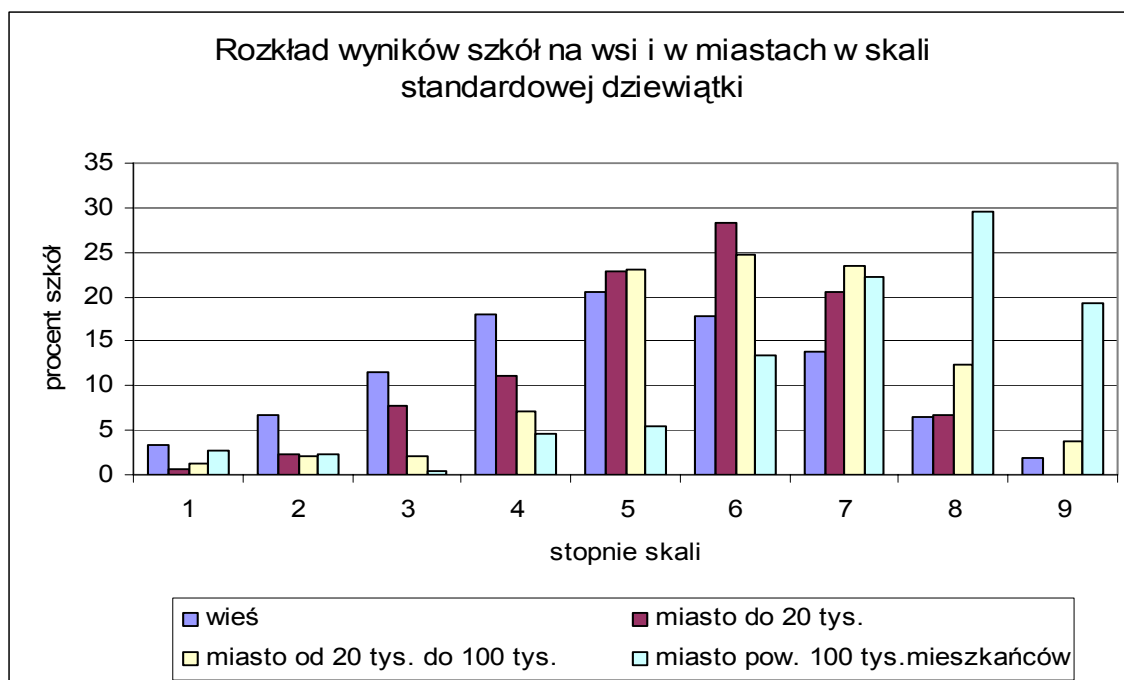
Biorąc pod uwagę poszczególne województwa stwierdzamy, że w województwach małopolskim i podkarpackim podobnie jak w rejonie OKE Kraków, procent szkół z wynikami niskimi jest niższy niż w kraju (odpowiednio 12,98 i 19,05% szkół), natomiast w województwie lubelskim procent szkół z wynikami niskimi jest wyższy niż w kraju i wynosi 26,58%. Najwyższy odsetek szkół w wynikami wysokimi na poziomie 7, 8 i 9

stanina występuje w województwie małopolskim (32,72% szkół), następnie w podkarpackim (25,37%) i w lubelskim (20,06%).



Rysunek 19. Rozkład szkół według wyników znormalizowanych w skali kraju w skali *standardowej dziewiątki*

Na rysunku 20. przedstawiono rozkład procentowy szkół podstawowych w skali *standardowej dziewiątki* uwzględniając ich lokalizację.



Rysunek 20. Rozkład szkół w miastach i na wsiach według wyników znormalizowanych w skali kraju w skali *standardowej dziewiątki*

W grupie szkół z niskimi wynikami (staniny 1, 2 i 3) znajduje się ponad 1/5 (22%) szkół wiejskich, 1/10 szkół w miastach do 20 tys. mieszkańców oraz około 6% szkół w dużych miastach. W grupie szkół z wynikami wysokimi powyżej 26,7 punktów (7, 8 i 9 stopień skali) znajduje się 71% szkół w dużych miastach powyżej 100 tys. mieszkańców oraz 40% szkół w miastach od 20 do 100 tys.

W tabeli 49. przedstawiono wyniki szkół podstawowych w procentach punktów w zakresie pięciu sprawdzanych kategorii umiejętności, wyrażone w kolejnych stopniach skali *standardowej dziewiątki*. Warto pamiętać, że wynik szkoły w skali znormalizowanej nie zależy wyłącznie od wyników uczniów tej szkoły ale także od wyników uczniów w pozostałych szkołach.

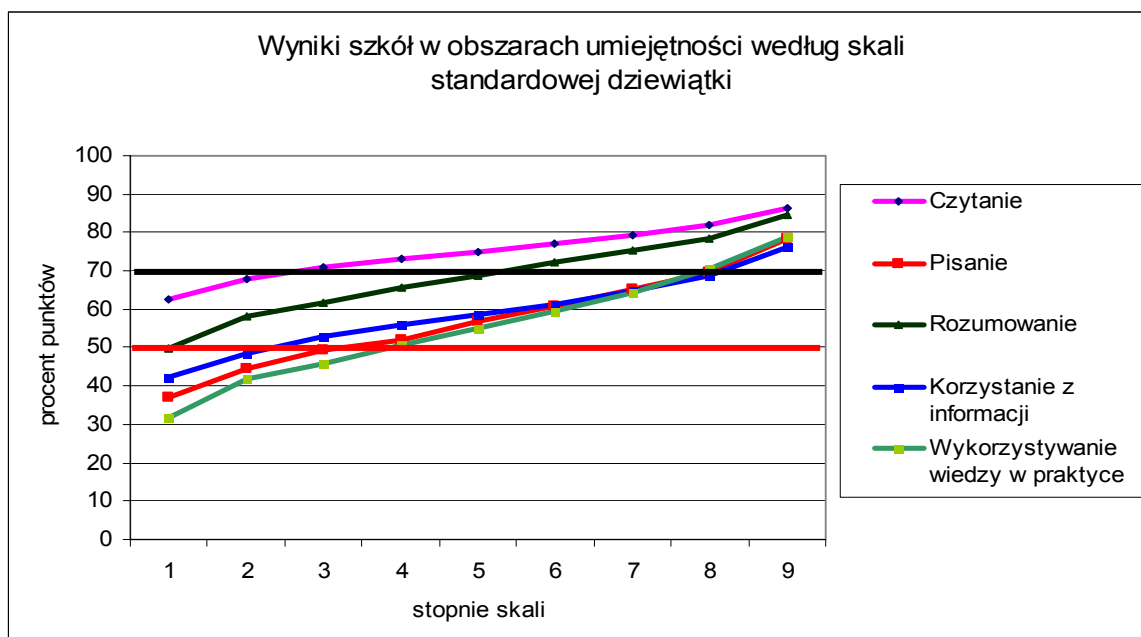
Poziom zadowolający w zakresie wszystkich obszarów umiejętności uzyskały szkoły, których średni wynik osiągnął wartość 9 stanina, czyli szkoły z wynikiem średnim w przedziale od 31 do 38 punktów (szkoły na medal). Szkoły te stanowią 2,99% szkół w rejonie OKE w Krakowie. Szkoły, które uzyskały średni wynik niższy od 22 punktów nie doprowadziły uczniów do poziomu zadowolającego (ponad 70%) w zakresie żadnej z pięciu badanych kategorii umiejętności. Stanowią one 8,82% szkół w rejonie OKE w Krakowie i zostały nazwane „szkołami szczególnej troski”.

Tabela 49. Poziom opanowania przez szkoły sprawdzanych kategorii umiejętności w skali *standardowej dziewiątki*

Nazwa wyniku	najniższy	bardzo niski	niski	niżej średni	średni	wyżej średni	wysoki	bardzo wysoki	najwyższy	
Stopień skali	1	2	3	4	5	6	7	8	9	
Przedziały punktowe	5,2 – 20,0	20,1 - 21,9	22,0 - 23,3	23,4 - 24,7	24,8 - 26,1	26,2 - 27,5	27,6 - 29,0	29,1 - 30,9	31,0 - 38,0	
	Poziom opanowania w procentach									
Czytanie	62,73	67,79	70,71	72,97	74,94	76,96	79,33	82,06	86,36	
Pisanie	37,14	44,61	49,15	52,15	56,88	60,97	65,04	69,66	78,40	
Rozumowanie	49,67	58,10	61,88	65,45	68,70	72,08	75,50	78,63	84,52	
Korzystanie z informacji	42,36	48,28	52,76	55,96	58,72	61,40	64,68	68,61	76,34	
Wykorzystywanie wiedzy w praktyce	31,52	41,74	45,78	50,70	55,09	59,62	64,52	70,55	78,86	
Sprawdzian (arkusz S1)	45,44	52,90	56,77	60,10	63,59	66,96	70,56	74,63	81,50	
	Szkoły szczególnej troski		Szkoły na dorobku					Szkoły wiodące	Szkoły na medal	

Na rysunku poniżej przedstawiono krzywe charakterystyczne obrazujące zmianę wyników szkół w zakresie sprawdzanych obszarów umiejętności wraz ze wzrostem stopnia skali

standardowej dziewiątki. Pozioma linia na wysokości 70% oznacza zadowalający poziom osiągnięć, zaś na wysokości 50% - poziom konieczny.



Rysunek 21. Średnie wyniki szkół w zakresie obszarów umiejętności (krzywe charakterystyczne)

Najwyższe wyniki uzyskały szkoły w zakresie *czytania*, najniższe zaś z *wykorzystywania wiedzy w praktyce* (staniny 1-7) i z *korzystania z informacji* (stanin 8 i 9). Wraz ze wzrostem wyników szkół w skali *standardowej dziewiątki* wzrasta poziom osiągnięć szkół w zakresie poszczególnych obszarów umiejętności. Najszybszy wzrost obserwujemy w zakresie *wykorzystywania wiedzy w praktyce*. Różnica w poziomie opanowania umiejętności z tego obszaru przez szkoły z wynikami dziewiątego i pierwszego stopnia skali wynosi prawie połowę punktów możliwych do uzyskania.

VIII.6. Przedziały punktowe średnich wyników szkół dla sprawdzianów przeprowadzonych w latach 2002 – 2008

Tabela 50. Przedziały punktowe wyników szkół w latach 2002 - 2008

Nazwa wyniku	najniższy	bardzo niski	niski	niżej średni	średni	wyżej średni	wysoki	bardzo wysoki	najwyższy
Stopień skali	1	2	3	4	5	6	7	8	9
Procent szkół/ Przedziały punktowe w roku:	4%	7%	12%	17%	20%	17%	12%	7%	4%
2008	5,2 – 20,0	20,1 - 21,9	22,0 - 23,3	23,4 - 24,7	24,8 - 26,1	26,2 - 27,5	27,6 - 29,0	29,1 - 30,9	31,0 - 38,0
2007	7,2 – 20,8	20,9 – 22,6	22,7 – 24,1	24,2 – 25,4	25,5 – 26,8	26,9 – 28,2	28,3 – 29,7	29,8 – 31,7	31,8 – 39,5
2006	4,0 – 19,1	19,2 – 20,9	21,0 – 22,6	22,7 – 24,1	24,2 – 25,7	25,8 – 27,3	27,4 – 29,0	29,1 – 31,3	31,4 – 39,0
2005	11,0 – 23,7	23,8 – 25,6	25,7 – 27,0	27,1 – 28,4	28,5 – 29,7	29,8 – 31,0	31,1 – 32,3	32,4 – 33,8	33,9 – 39,2
2004	2,0 – 19,6	19,7 – 21,4	21,5 – 22,9	23,0 – 24,3	24,4 – 25,7	25,8 – 27,2	27,3 – 28,9	29,0 – 31,2	31,3 – 39,5
2003	7,7 – 23,1	23,2 – 24,9	25,0 – 26,3	26,4 – 27,6	27,7 – 28,9	29,0 – 30,1	30,2 – 31,3	31,4 – 32,8	32,9 – 39,0
2002	7,5 – 24,2	24,3 – 26,0	26,1 – 27,4	27,5 – 28,7	28,8 – 30,0	30,1 – 31,3	31,4 – 32,8	32,9 – 34,6	34,7 – 39,5

SPRAWDZIAN 2008 — WOJEWÓDZTWO LUBELSKIE
WYNIKI W POWIATACH DLA ARKUSZA STANDARDOWEGO A1

Powiat	Liczba szkół	Liczba uczniów	Średni wynik w punktach	Procent punktów	Przedziały punktowe odpowiadające stopniom skali staninowej (normalizacja krajowa)								
					0-11	12-15	16-20	21-25	26-30	31-33	34-35	36-37	38-40
					4,3%	6,9%	13,6%	15,1%	18,9%	15,5%	14,1%	6,8%	5%
					Procent uczniów w staninach								
1	2	3	4	5	6	7	8	9					
białski	66	1481	24,97	62,42	6,6	7,3	14,5	15,6	17,8	13,9	14,4	5,7	4,2
biłgorajski	60	1225	25,49	63,73	4,1	6,9	14,0	15,8	20,3	16,2	12,7	5,7	4,3
chełmski	44	897	23,74	59,36	7,4	10,0	16,1	17,1	18,8	13,7	9,4	4,5	3,1
hrubieszowski	44	789	23,47	58,68	6,5	9,9	17,2	19,9	18,3	12,7	10,1	3,4	2,0
janowski	28	606	25,26	63,15	3,8	8,9	14,7	14,9	18,0	17,5	12,2	6,4	3,6
krasnostawski	40	848	24,31	60,79	5,4	8,3	15,2	19,8	19,7	13,9	10,3	4,0	3,4
kraśnicki	53	1164	24,47	61,16	5,8	8,9	17,7	13,4	19,9	13,7	12,2	5,8	2,5
lubartowski	52	1114	25,96	64,89	4,2	6,7	12,6	15,4	19,2	16,1	13,4	7,5	4,9
lubelski	81	1645	25,87	64,67	4,2	6,8	13,8	13,4	19,6	15,6	14,5	7,0	5,1
łęczyński	28	754	25,89	64,72	4,2	6,2	13,4	15,5	19,5	15,0	13,3	6,6	6,2
łukowski	65	1502	24,85	62,13	5,0	7,1	16,0	15,4	20,9	15,4	12,3	4,7	3,2
opolski	33	812	24,78	61,95	6,2	8,5	14,0	14,5	19,8	15,4	12,3	4,8	4,4
parczewski	22	357	25,37	63,42	4,5	5,3	15,1	17,1	24,1	12,3	12,3	6,2	3,1
puławski	39	1295	27,47	68,68	3,2	4,7	8,9	14,3	19,2	16,2	15,7	8,9	9,0
radzyński	37	834	26,04	65,09	3,8	7,4	13,8	14,5	17,4	15,1	13,2	7,8	7,0
rycki	32	698	25,14	62,84	5,4	7,6	14,3	15,3	20,6	13,2	13,2	6,3	4,0
świdnicki	23	708	26,59	66,47	3,4	4,9	13,8	14,1	17,2	16,1	17,2	7,8	5,4
tomaszowski	56	1069	23,64	59,09	6,5	10,2	18,0	16,3	19,3	12,0	9,9	5,2	2,6
włodawski	21	438	24,47	61,18	5,3	11,0	15,3	17,4	16,9	12,1	10,7	7,5	3,9
zamojski	69	1361	24,56	61,41	6,4	10,3	13,9	16,6	17,0	13,2	11,9	5,6	5,1
Biała Podlaska	8	688	27,28	68,21	2,2	5,1	12,2	10,8	20,3	17,7	16,7	8,9	6,1
Chełm	11	688	25,29	63,22	3,9	7,6	15,7	15,7	19,8	14,0	12,5	6,3	4,7
Lublin	44	3157	28,52	71,31	2,4	3,8	8,9	11,0	17,0	15,8	18,4	11,1	11,5
Zamość	10	785	27,85	69,62	2,7	4,3	10,1	13,1	18,1	15,4	15,9	11,2	9,2

Struktura wyników sprawdzianu w powiatach województwa lubelskiego
w podziale na wyniki niskie, średnie i wysokie.

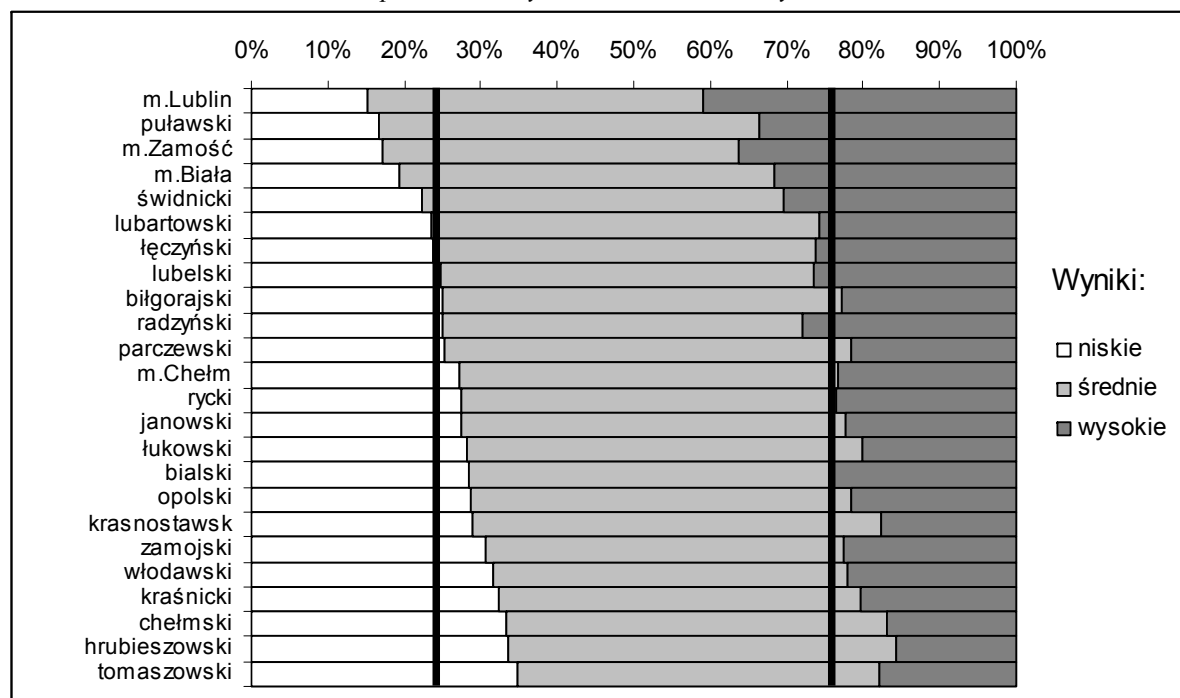


Diagram przedstawia rozkłady wyników uczniów w powiatach województwa lubelskiego.

Wyniki niskie osiągnęli uczniowie z trzech pierwszych przedziałów skali staninowej, czyli $4\% + 7\% + 12\% = 23\%$ populacji zdającej sprawdzian. Poziom 23% zaznaczono kreską. Wyniki **średnie** osiągnęli uczniowie z trzech środkowych stopni skali staninowej, czyli $17\% + 20\% + 17\% = 54\%$. Na poziomie $23\% + 54\% = 77\%$ narysowano czarną kreskę. Wyniki wysokie to wyniki uczniów z trzech najwyższych stopni skali staninowej, osiągnęło je procentowo tyle samo uczniów jak wyniki niskie, skala standardowej dziewiątki jest symetryczna, czyli $12\% + 7\% + 4\% = 23\%$. Najmniejszy procent uczniów z wynikami niskimi jest w powiecie Miasto Lublin, rozkład zbliżony do ogólnopolskiego występuje w powiecie lubartowskim i biłgorajskim.

SPRAWDZIAN 2008 — WOJEWÓDZTWO MAŁOPOLSKIE
WYNIKI W POWIATACH DLA ARKUSZA STANDARDOWEGO A1

Powiat	Liczba szkół	Liczba uczniów	Średni wynik w punktach	Procent punktów	Przedziały punktowe odpowiadające stopniom skali staninowej (normalizacja krajowa)								
					0-11	12-15	16-20	21-25	26-30	31-33	34-35	36-37	38-40
					4,3%	6,9%	13,6%	15,1%	18,9%	15,5%	14,1%	6,8%	5%
					Procent uczniów w staninach								
1	2	3	4	5	6	7	8	9					
bocheński	53	1292	25,79	64,47	4,9	7,0	12,1	15,4	17,2	17,3	15,7	6,3	4,1
brzeski	49	1251	25,16	62,89	5,5	6,0	14,9	15,7	20,0	16,9	12,1	5,6	3,4
chrzanowski	41	1243	26,14	65,36	3,6	5,5	15,0	14,0	17,9	16,2	14,4	8,0	5,4
dąbrowski	33	745	25,35	63,39	4,7	7,9	14,1	16,4	17,9	13,2	13,6	7,8	4,6
gorlicki	56	1362	25,37	63,42	4,4	6,5	16,0	15,5	18,0	15,1	14,5	6,5	3,5
krakowski	122	2868	27,11	67,79	2,6	5,1	11,3	12,4	20,5	16,7	17,1	7,9	6,4
limanowski	80	1869	26,64	66,59	2,9	4,8	12,9	14,5	19,4	15,5	16,7	7,5	5,6
miechowski	31	575	25,33	63,32	3,7	5,7	17,9	15,5	17,6	17,6	11,1	8,3	2,6
myślenicki	57	1647	26,33	65,83	3,3	5,2	12,4	16,2	19,2	16,7	16,2	5,9	4,9
nowosądecki	129	2995	25,74	64,34	3,8	6,6	13,2	15,4	20,3	16,6	14,0	6,1	4,0
nowotarski	106	2451	25,35	63,37	4,7	7,7	14,2	17,1	16,5	16,5	12,5	6,1	4,6
olkuski	50	1157	25,48	63,69	4,0	7,3	14,7	15,7	18,4	16,7	13,1	5,9	4,3
oświęcimski	44	1635	26,63	66,57	3,9	5,7	11,9	13,2	18,7	16,1	16,9	7,5	6,1
proszowicki	25	500	25,22	63,06	3,8	8,0	16,8	12,8	19,8	16,4	13,2	5,0	4,2
suski	44	1172	25,99	64,97	3,9	6,1	11,6	17,3	20,1	15,4	14,4	6,2	4,9
tarnowski	128	2666	25,51	63,77	4,8	6,9	14,3	15,4	19,5	14,3	13,5	6,7	4,7
tatrzański	35	759	24,44	61,09	3,4	10,5	18,4	15,8	17,4	14,2	11,9	5,0	3,3
wadowicki	68	1926	27,79	69,47	2,2	3,8	10,5	12,9	18,7	17,7	17,1	9,0	8,1
wielicki	48	1362	26,95	67,38	2,3	4,5	11,7	14,8	20,6	16,5	16,6	7,9	5,1
Kraków	125	6145	29,47	73,67	1,6	2,8	7,0	9,9	16,3	16,6	20,2	12,5	13,2
Nowy Sącz	17	986	28,13	70,33	2,5	4,0	9,1	12,0	16,7	16,1	20,6	12,0	7,0
Tarnów	21	1175	27,10	67,75	3,5	5,6	10,6	13,1	17,6	17,0	16,4	8,8	7,4

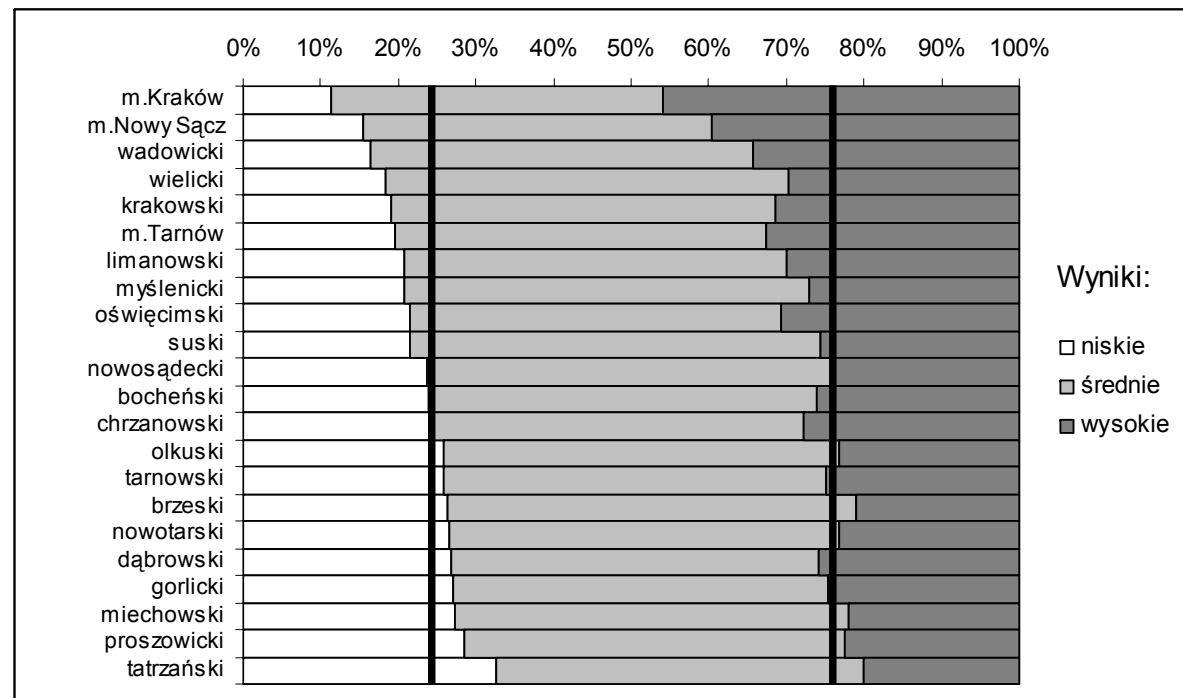


Diagram przedstawia rozkłady wyników uczniów w powiatach województwa małopolskiego.

Wyniki niskie osiągnęli uczniowie z trzech pierwszych przedziałów skali staninowej, czyli $4\% + 7\% + 12\% = 23\%$ populacji zdającej sprawdzian. Poziom 23% zaznaczono kreską. Wyniki **średnie** osiągnęli uczniowie z trzech środkowych stopni skali staninowej, czyli $17\% + 20\% + 17\% = 54\%$. Na poziomie $23\% + 54\% = 77\%$ narysowano czarną kreskę. Wyniki **wysokie** to wyniki uczniów z trzech najwyższych stopni skali staninowej, osiągnęło je procentowo tyle samo uczniów jak wyniki niskie, skala standardowej dziewiątki jest symetryczna, czyli $12\% + 7\% + 4\% = 23\%$. Najmniejszy procent uczniów z wynikami niskimi jest w powiecie Miasto Kraków, rozkład zbliżony do ogólnopolskiego występuje w powiecie nowosądeckim.

SPRAWDZIAN 2008 — WOJEWÓDZTWO PODKARPACKIE
WYNIKI W POWIATACH DLA ARKUSZA STANDARDOWEGO A1

Powiat	Liczba szkół	Liczba uczniów	Średni wynik w punktach	Procent punktów	Przedziały punktowe odpowiadające stopniom skali staninowej (normalizacja krajowa)								
					0-11	12-15	16-20	21-25	26-30	31-33	34-35	36-37	38-40
					4,3%	6,9%	13,6%	15,1%	18,9%	15,5%	14,1%	6,8%	5%
					Procent uczniów w staninach								
1	2	3	4	5	6	7	8	9					
bieszczadzki	13	276	25,15	62,88	1,8	9,1	15,6	16,7	22,1	13,0	13,4	5,1	3,3
brzozowski	39	826	26,07	65,17	3,1	5,3	13,1	17,8	20,5	16,6	13,1	5,8	4,7
dębicki	67	1642	26,19	65,46	3,9	6,4	12,1	16,0	18,3	15,5	13,8	8,0	6,0
jarosławski	60	1509	24,29	60,72	5,9	8,1	16,2	18,6	19,2	13,5	11,1	4,6	2,8
jasielski	69	1440	26,03	65,07	3,9	6,1	13,6	14,3	19,5	16,2	14,2	7,3	4,9
kolbuszowski	40	799	26,88	67,21	2,1	4,6	10,9	16,8	21,0	17,0	14,0	7,9	5,6
krośnieński	63	1448	25,99	64,98	3,8	6,4	13,4	14,7	20,2	15,5	14,6	5,8	5,6
leżajski	28	860	25,13	62,82	2,7	7,0	16,9	16,4	21,3	17,2	9,9	5,3	3,4
lubaczowski	28	717	25,03	62,59	4,2	9,1	14,2	18,3	16,0	14,9	14,4	5,2	3,8
łańcucki	38	1031	25,92	64,80	4,1	6,4	13,0	15,9	19,3	14,8	12,4	8,9	5,1
mielecki	60	1563	27,03	67,57	3,0	5,2	10,0	14,3	18,6	19,4	16,1	7,7	5,7
niżański	39	881	25,72	64,30	3,6	7,0	14,1	16,5	18,5	15,8	12,0	7,3	5,2
przemyski	61	920	24,06	60,14	6,1	9,3	16,4	16,5	19,0	14,7	12,2	3,5	2,3
przeworski	46	1000	25,41	63,51	4,1	7,6	13,8	14,8	20,1	17,7	13,0	6,0	2,9
ropczycko-sędziszowski	46	933	26,35	65,88	2,9	5,8	13,1	16,6	19,1	14,5	14,5	6,6	7,0
rzeszowski	99	2208	25,90	64,76	3,4	6,5	13,7	15,5	19,4	17,6	12,6	6,8	4,6
sanocki	40	983	26,24	65,60	3,1	4,8	13,1	18,0	18,9	16,4	13,7	7,3	4,7
stalowowolski	35	1225	26,21	65,52	3,8	4,9	13,8	15,2	19,8	16,2	14,6	6,4	5,3
strzyżowski	43	795	25,78	64,44	4,3	5,7	13,6	16,5	19,4	15,3	14,1	6,9	4,3
tarnobrzeski	27	679	26,04	65,10	3,2	8,4	13,5	13,4	15,9	16,8	16,5	8,0	4,3
leski	18	287	24,48	61,20	5,9	7,0	17,4	17,4	17,8	13,9	12,2	4,9	3,5
Krosno	12	482	28,40	70,99	1,0	3,9	7,9	12,0	21,0	17,6	20,7	7,3	8,5
Przemyśl	11	746	26,12	65,30	3,1	7,1	13,0	15,0	19,4	15,5	14,9	7,6	4,3
Rzeszów	22	1460	28,40	70,99	1,4	4,0	8,6	11,4	18,9	18,0	17,9	11,0	8,6
Tarnobrzeg	9	490	27,25	68,12	3,1	4,3	11,2	13,3	18,4	16,5	16,7	10,2	6,3

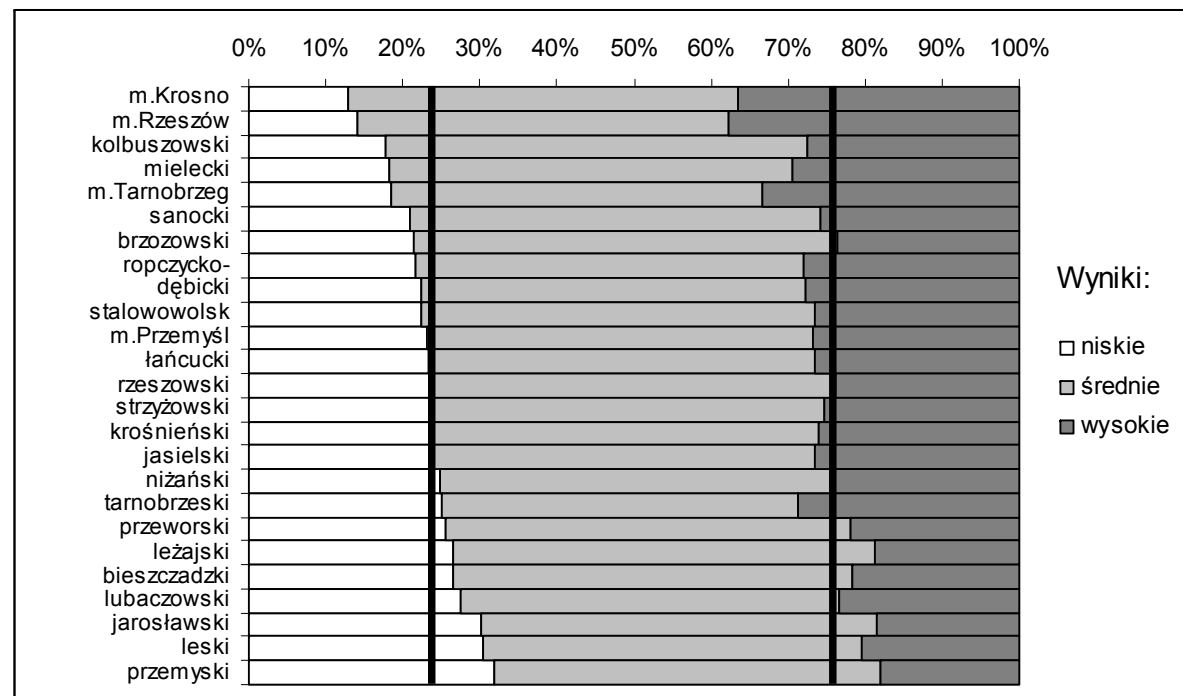


Diagram przedstawia rozkłady wyników uczniów w powiatach województwa podkarpackiego.

Wyniki niskie osiągnęli uczniowie z trzech pierwszych przedziałów skali staninowej, czyli $4\% + 7\% + 12\% = 23\%$ populacji zdającej sprawdzian. Poziom 23% zaznaczono kreską. Wyniki **średnie** osiągnęli uczniowie z trzech środkowych stopni skali staninowej, czyli $17\% + 20\% + 17\% = 54\%$. Na poziomie $23\% + 54\% = 77\%$ narysowano czarną kreskę. Wyniki wysokie to wyniki uczniów z trzech najwyższych stopni skali staninowej, osiągnęło je procentowo tyle samo uczniów jak wyniki niskie, skala standardowej dziewiątki jest symetryczna, czyli $12\% + 7\% + 4\% = 23\%$. Najmniejszy procent uczniów z wynikami niskimi jest w powiecie Miasto Krosno, rozkład zbliżony do ogólnopolskiego występuje w powiecie rzeszowskim.