

Wyniki egzaminu maturalnego 2006 w technikach z uwzględnieniem diagnozy „na wejściu”

Wstęp

Poniżej przedstawiono wyniki egzaminu maturalnego 2006 w technikach z uwzględnieniem diagnozy „na wejściu”. Starano się dostarczyć danych umożliwiających ocenienie jakości kształcenia we własnej szkole w kontekście szkół, które „na wejściu” do szkoły ponadgimnazjalnej rozpoczęły pracę dydaktyczną z zespołem uczniów o podobnym potencjale wiedzy i umiejętności ustalonym na podstawie wyników egzaminu gimnazjalnego 2003 roku.

Przedstawiona propozycja jest przeznaczona dla zespołów nauczycielskich, które podejmą próbę analizy wyników w ramach szeroko pojętej refleksji nad skutecznością nauczania w szkole a także dla zespołów wizytatorów, którzy będą oceniać efektywność kształcenia w różnych szkołach. W niniejszym opracowaniu zachowano metodologiczną zgodność z analizą, którą przedstawiono w roku ubiegłym dla szkół licealnych. Spełniono tym samym obietnicę dawaną telefonicznie wszystkim, którzy wielokrotnie pytali nas, czy przygotujemy dane umożliwiające wykonanie takich analiz jak w ubiegłym roku. Można więc mieć nadzieję, że przeszła ona pomyślnie przez turę próbnego zastosowania nie tylko w kuratoriach oświaty województwa: lubelskiego, małopolskiego i podkarpackiego, ale i w szkołach im podległych.

Diagnozę „na wejściu” wykonano na podstawie jednego wskaźnika, za który przyjęto wynik egzaminu gimnazjalnego dla uczniów w roku 2002, ponieważ uczniowie zdający maturę w technikach w roku 2006 egzamin gimnazjalny zdawali w 2002 roku (technika są szkołami czteroletnimi). W niniejszej analizie uwzględniono szkoły, w której liczba abiturientów przystępująca do egzaminu maturalnego w 2006 roku wyniosła co najmniej 5 osób.

Wykonanie tego zadania polegało na połączeniu 22 585 wyników maturalnych abiturientów z roku 2006 z wynikami egzaminu gimnazjalnego dla tych samych uczniów. Abiturienti uczęszczali do 434 techników w trzech województwach: lubelskim, małopolskim i podkarpackim. Następnie na podstawie wyników indywidualnych uczniów wyliczono średni wynik „na wejściu” dla tych szkół sumując wyniki egzaminu gimnazjalnego. Wszystkie szkoły uporządkowano według wyników „na wejściu” od najniższego (35 punktów) do najwyższego (74). Przeprowadzono normalizację tych wyników stosując skalę *standardowej dziewiątki*. Utworzono tym samym 9 grup szkół różniących się pod względem wyników eg-

zaminu gimnazjalnego „na wejściu” a stanowiących kolejno: 4-7-12-17-20-17-12-7-4 procent ogólnej liczby szkół (Rysunek 1, Tabela 1.).

Dla każdej grupy szkół wyliczono procent uczniów, którzy zdali egzamin maturalny oraz średnie wyniki egzaminu maturalnego **ze wszystkich przedmiotów zdawanych w części obowiązkowej przez abiturientów**. W tabeli 1. podano procent uczniów, którzy zdali egzamin maturalny w każdej z dziewięciu grup szkół. W tabelach 2, 3, 4 podano średnie wyniki egzaminów maturalnych dla każdej z dziewięciu grup szkół. Pamiętać jednak należy, że analiza jakości kształcenia z wykorzystaniem tych materiałów ogranicza się wyłącznie do tych uczniów, którzy przystąpili do egzaminu maturalnego w 2006 roku.

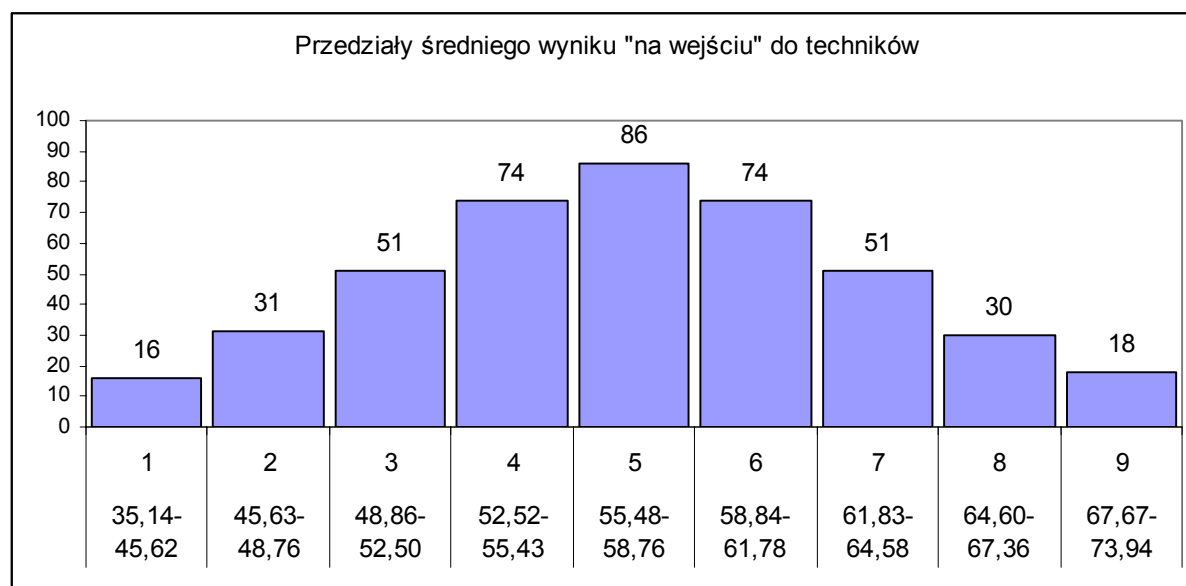
Zachęcamy także do zapoznania się z syntetycznym raportem z wyników egzaminu maturalnego ze wszystkich przedmiotów, zamieszczonym na stronie internetowej www.oke.krakow.pl/Prace_badawcze/wyniki_egzaminow/Informacja_o_wynikach_egzaminu_maturalnego_2006_dla_zdajacych_w_województwach_lubelskim,_małopolskim,_podkarpackim a także wieloma raportami przedmiotowymi przekazanymi do szkół i udostępnionymi na stronie internetowej w zakładce Egzamin maturalny.

Ustalenie wyników „na wejściu”

Na podstawie rysunku 1. przedstawiającego efekt pracy związanej z normalizacją wyników szkół „na wejściu” z zastosowaniem skali *standardowej dziewiątki* można stwierdzić, że maksymalna różnica między średnimi wynikami szkół pierwszego stopnia tej skali (1 stanin) i dziewiątego stopnia (9 stanin) wynosi 39 punktów (74-35). Ponieważ są to jednak wyniki pojedynczych szkół, dlatego za różnicę poziomów wyników kształcenia na niższym szczeblu edukacyjnym (gimnazjalnym) przyjęto nie skrajne wartości a średnie dla przedziałów pierwszego i dziewiątego stanina. Dla 1 stanina $(35,14+45,62)/2 = 40,38$; dla 9 stanina $(67,67+73,94)/2 = 70,80$. Zestawienie wyraźnie potwierdza, że nie powinno się analizować wyników maturalnych w szkołach bez uwzględnienia wyników „na wejściu”.

Średnie wyniki „na wejściu” 18 techników, które w wyniku rekrutacji przyjęły uczniów z najwyższymi wynikami egzaminu gimnazjalnego są wyższe na starcie o 30 punktów na 100 możliwych, czyli ponad 1/3 skali.

Na rysunku 1. przedstawiono liczbę szkół, których wyniki maturalne abiturientów są sumowane (dla każdego stopnia skali *standardowej dziewiątki*) oraz przedziały wyników dla grupy szkół „na wejściu”.



Rys.1. Na podstawie danych w tabeli 1.

Ustalamy stopień skali odpowiadający średniemu wynikowi uczniów „na wejściu”

Znając średni wynik szkoły „na wejściu” sprawdzamy stopień skali odpowiadający temu wynikowi (Tabela 1, Rysunek 1) a następnie odczytujemy dane, które pozwolą wyobrazić sobie grupę szkół i liczbę uczniów, która stanowić będzie punkt odniesienia dla wyników analizowanej szkoły (własnej szkoły).

Założmy, że średni wynik egzaminu gimnazjalnego dla uczniów rozpoczynających naukę w naszej szkole wynosi 40 punktów. Odczytujemy z rysunku 1. lub tabeli 1. pozycję szkoły jako pierwszy stopień skali *standardowej dziewiątki*, czyli 1 stanin.

Szczegółowe informacje o tej grupie szkół odczytujemy z tabeli 1.

Przykład 1.

1) W pierwszym wierszu tabeli 1. opowiadającym pierwszemu stopniowi skali *standardowej dziewiątki* (1 stanin) znajduje się 16 techników. Średni wynik egzaminu gimnazjalnego w roku 2002 dla uczniów przyjętych do tych szkół stanowił zaledwie 35% do 46% możliwych do uzyskania. Do egzaminu maturalnego przystąpiło łącznie 299 osób. Egzamin maturalny z wynikiem pozytywnym zaliczyło 41,8% zdających.

Przykład 2.

Grupę I tworzy 16 szkół z najniższymi średnimi wynikami „na wejściu”. Technika ta, w wyniku rekrutacji, przyjęły uczniów, których średni wynik „na wejściu” zawarty był w granicach od 35,14 do 45,62 punktów (tabela 1). Analizując zestawienie można stwierdzić, że egzamin maturalny z powodzeniem zaliczyło 42% abiturientów, którzy do tych egzaminów przystąpili. Warto podkreślić, że procentowy udział abiturientów, którzy egzamin maturalny zdali w tej grupie szkół waha się od 0% do 73,8%.

Podobnie można odczytać informacje podane w kolejnych wierszach Grupy II, Grupy III... Warto zwrócić szczególną uwagę na IX grupę szkół.

Grupę IX tworzy 18 szkół z najwyższymi średnimi wynikami, które w wyniku rekrutacji przyjęły uczniów z wynikiem od 67,67 do 73,94. Z powodzeniem zaliczyło egzamin dojrzałości 89,0% abiturientów, tych szkół (dotyczy wyłącznie uczniów, którzy do egzaminu maturalnego przystąpili). Warto podkreślić, że procentowy udział uczniów, którzy egzamin maturalny zdali w tej grupie szkół waha się od 66,7% do 100%.

Reasumując spostrzeżenia z tabeli 1. można stwierdzić, że im wyższy wynik uczniów „na wejściu” tym wyższy odsetek zdawalności egzaminu maturalnego (kolumna 16. tab.1). Różnica średniej zdawalności egzaminu maturalnego w grupach zdających abiturientów ze szkół: I grupy (1 stanin) i IX grupy (9 stopień skali) waha się od 42% do 89%.

Wyniki egzaminu maturalnego według przedmiotów nauczania

W tabeli 2, 3 i 4 zestawiono średnie procentowe wyniki egzaminów według przedmiotów maturalnych dla dziewięciu grup szkół wyróżnionych ze względu na podobny rezultat osiągnięć uczniów „na wejściu”. W tabeli 2. przedstawiono średnie wyniki w szkołach z przedmiotów humanistycznych, w tabeli 3. z języków obcych a w tabeli 4. z przedmiotów matematycznych-przyrodniczych. Uwzględniono wyłącznie wyniki zdających w części obowiązkowej egzaminu maturalnego.

Z uwagi na małą liczbę zdających z niektórych przedmiotów, mogą wystąpić niewielkie przesunięcia w średnich wartościach dla poszczególnych staninów.

Prowadzimy analizę wyników egzaminu maturalnego w szkołach

Zadanie 1.

Analiza materiałów źródłowych koniecznych do wykonania zadania

Przeanalizuj tabelę 1. zwracając uwagę na następujące zagadnienia:

- jak duży jest rozstęp średniego wyniku dla uczniów rozpoczynających naukę w szkole ponadgimnazjalnej (porównaj środki przedziałów wyników średnich 1 i 9 stanina),
- porównaj procentowy udział uczniów, którzy zdali egzamin w 9 grupach szkół (kolumna 16, tabela 1.),
- odczytaj wartość dolnego przedziału uczniów, którzy zdali egzamin w 9 grupach szkół (kolumna 17, tabela 1.),
- porównaj strukturę szkół w 9 grupach odpowiadających każdemu stopniowi skali standardowej dziewiątki (kolumna 5, 7, 9, 11- Tabela 1.).

Zadanie 2.

a) Sprawdź czy przyczyną niepowodzeń uczniowskich, o których słyszałeś w mediach nie był za trudny zestaw zadań maturalnych.

W tym celu odczytaj z tabel 2, 3, 4 średni procentowy rezultat egzaminu maturalnego z 17 przedmiotów na poziomie podstawowym dla szkół, które rekrutowały na starcie najsłabszych uczniów. Pamiętaj, że średni wynik powinien wynosić co najmniej 30% .

Zapisz wniosek:

.....
.....
.....

b) Porównaj średnie wyniki procentowe dla 5 stopnia skali *standardowej dziewiątki* i zapisz spostrzeżenia.

.....
.....
.....

c) Porównaj średnie wyniki procentowe dla szkół z najwyższymi wynikami „na wejściu” (9-ty stopień skali). Zapisz spostrzeżenia.

.....
.....
.....

d) Wyjaśnij od czego może zależeć średni procentowy wynik w szkole uzyskany z poszczególnych przedmiotów na egzaminie maturalnym w części obowiązkowej.

.....
.....
.....

Zadanie 3.

Polega na porównaniu wyników uzyskanych w Twojej szkole do wyników uzyskanych w grupie szkół, które „na wejściu” startowały z podobnym pod względem wyników egzaminu gimnazjalnego 2002 zespołem uczniów.

W tym celu wykonaj szereg czynności a wyniki zapisz w tabeli (załącznik 1):

- a) Oblicz średni wynik egzaminu gimnazjalnego dla uczniów, którzy rozpoczęli naukę w szkole w 2002 roku.
- b) Sprawdź w tabeli 1. stopień skali *standardowej dziewiątki* odpowiadający średniemu wynikowi „na wejściu” i wpisz do załącznika 1.
- c) Przedstaw informacje o grupie szkół, wśród których znajduje się analizowana szkoła.
- d) Uzupełnij tabelę 5. w załączniku 1. wpisując liczbę zdających według przedmiotów maturalnych w analizowanej szkole.
- e) Uzupełnij kolumnę 3 i 6, tabeli 5 (załącznik 1) wypisując dane dotyczące średnich procentowych wyników z poszczególnych przedmiotów i poziomów egzaminu dla szkół zgodnie ze stopniem skali *standardowej dziewiątki* dla szkoły, czyli danych, które stanowiąc będą podstawę do porównania wyników dla analizowanej szkoły (dane znajdziesz w tabelach: 2, 3, 4).
- f) Uzupełnij kolumnę 4 i 7, tabeli 5 (załącznik 1) wpisując średni wynik procentowy każdego z przedmiotów w szkole (Patrz przysłane przez WBiA OKE w Krakowie zestawienie do każdej szkoły).
- g) Porównaj dane z kolumny 3 i 4 oraz 6 i 7 i wpisz ocenę wynikającą z tego porównania w kolumnach 5 i 8.

- h) Uzupełnij tabelę 6 w załączniku 2. wpisując liczbę uczniów zdających wybrany przez uczniów przedmiot (w części obowiązkowej według poziomów egzaminów – przedostatnia kolumna).
- i) Przedstaw zróżnicowanie wyników uczniów z poszczególnych przedmiotów na obu poziomach egzaminów maturalnych – Wynotuj wyniki procentowe uczniów z poszczególnych przedmiotów maturalnych i odnotuj w tabeli 6. pozycję tych wyników w skali *standardowej dziewiątki* (tabele wyników na stronie internetowej www.oke.krakow.pl (tak jak pokazano we wzorze).
- j) Przeanalizuj procentowy udział wyborów przedmiotów maturalnych przez uczniów starając się ustalić czynniki wpływające na te wybory (wymagania wyższych uczelni; przekonania, że dany przedmiot najlepiej umieją; zaufania do nauczyciela, który pomoże przygotować się do egzaminu; liczby godzin zajęć z przedmiotów; nauki poza szkołą itp.)
- k) Sporządź listę mocnych i słabszych stron kształcenia w szkole (podając nazwy przedmiotów).
- l) Wyjaśnij przyczyny zróżnicowania wyników kształcenia z poszczególnych przedmiotów w szkole zarówno w aspekcie organizacyjnym (liczba godzin planowana a zrealizowana), nauczycielskim (frekwencja, znajomość wymagań egzaminacyjnych, umiejętność ukierunkowania pracy uczniów przygotowujących się do egzaminu), jak uczniowskim (frekwencja, motywacja do nauki, zaangażowanie w uczenie się, aspiracje itp.).
- m) Porównaj warunki kształcenia (wymiar godzin nauki) z wyborem przedmiotów maturalnych przez uczniów a wynik zapisz w postaci wniosku.
- n) Porównaj procent uczniów, którzy zdali egzamin dojrzałości w analizowanej szkole z danymi stanowiącymi punkt odniesienia (tabela 1, kolumna 16).
- o) Sprawdź czy zdarzyły się w szkole przypadki słabszego niż można się było spodziewać wyniku egzaminu maturalnego dla uczniów. Jeżeli tak, to czym nauczyciele i abiturienti to tłumaczą?
- p) Przedstaw wyniki analizy na Radzie Pedagogicznej.
- r) Przeprowadź z nauczycielami dyskusję prowadzącą do wartościowania wyniku maturalnego w szkole.

Zadanie 4.

Analizujemy rozwój uczniów w naszej szkole według klas lub nauczycieli uczących w kilku klasach.

Porównaj wyniki uczniów klasy, w której byłeś wychowawcą „na wejściu” i „wyjściu” ze szkoły.

W tym celu:

Okręgowa Komisja Egzaminacyjna w Krakowie
Wydział Badań i Analiz

- a) uzupełnij tabelę wynikami gimnazjalnymi z obu części egzaminu a następnie wpisz stopień skali standardowej dziewiątki odpowiadający temu wynikowi (źródło: *Biuletyn OKE Kraków 2006* - strona internetowa www.oke.krakow.pl),
- b) wpisz wyniki egzaminu maturalnego w skali standardowej dziewiątki dla uczniów,
- c) oceń czy wynik egzaminu gimnazjalnego właściwie prognozuje wynik egzaminu maturalnego.

Tabela 1. Wyniki egzaminu maturalnego w szkołach o podobnych wynikach uczniów - na podstawie diagnozy „na wejściu” (szkoły OKE Kraków)*

| Stopień skali | Opis | Średnia suma punktów z egzaminu gimnazjalnego dla szkół w 2002 | w % szkół | Liczba szkół | w % ogółu | Wyniki matury 2006 w szkołach | | | Egzamin zdany | |
|---------------|---------------|--|-----------|--------------|-----------|---|--------|-----------|---------------|--------------|
| | | | | | | Uczniowie, którzy przystąpili do egzaminu maturalnego | | | | |
| | | | | | | Ogółem | Zdali | Nie zdali | w % ogółu | Od - do w % |
| 1 | 2 | 3 | 4 | 5 | 6 | 7 | 8 | 9 | 10 | 11 |
| 1 | najniższy | 35,14 do 45,62 | 4 | 16 | 3,7 | 299 | 125 | 174 | 41,8 | 0,0 do 73,8 |
| 2 | bardzo niski | 45,63 do 48,76 | 7 | 31 | 7,2 | 849 | 330 | 519 | 38,9 | 3,8 do 58,8 |
| 3 | niski | 48,86 do 52,50 | 12 | 51 | 11,8 | 1 427 | 744 | 683 | 52,1 | 0,0 do 90,0 |
| 4 | niziej średni | 52,52 do 55,43 | 17 | 74 | 17,2 | 2 891 | 1630 | 1261 | 56,4 | 0,0 do 100 |
| 5 | średni | 55,48 do 58,76 | 20 | 86 | 20,0 | 5 332 | 3550 | 1782 | 66,6 | 34,9 do 100 |
| 6 | wyżej średni | 58,84 do 61,78 | 17 | 74 | 17,2 | 4 124 | 2978 | 1146 | 72,2 | 38,0 do 93,3 |
| 7 | wysoki | 61,83 do 64,58 | 12 | 51 | 11,8 | 3 019 | 2280 | 739 | 75,5 | 42,9 do 100 |
| 8 | bardzo wysoki | 64,60 do 67,36 | 7 | 30 | 7,0 | 2 062 | 1671 | 391 | 81,0 | 65,7 do 95,1 |
| 9 | najwyższy | 67,67 do 73,94 | 4 | 18 | 4,2 | 1 565 | 1393 | 172 | 89,0 | 66,7 do 100 |
| Ogółem | | | | 431 | 100,00 | 21 568 | 14 701 | 6867 | 68,2 | |

***Szkoły o podobnych wynikach**, to np. szkoły, których wynik „na wejściu” został ustalony jako 1 stopień skali standardowej dziewiątki. Podstawę ustalenia stopnia skali stanowił średni wynik w szkole z egzaminu gimnazjalnego 2002 a więc uczniów, którzy rozpoczęli naukę (średni wynik szkół mieścił się w przedziale 35,14 do 45,62).

Tabela 2. Wyniki egzaminu maturalnego w szkołach według diagnozy „na wejściu” – przedmioty humanistyczne (OKE Kraków)

| Stopień skali „Stanin” | Wyniki egzaminu maturalnego w zależności od średniego wyniku uczniów na wejściu (średni wynik uczniów, którzy rozpoczęli naukę w szkole – mierzony wynikami egzaminu gimnazjalnego) | | | | | | |
|-----------------------------|--|--------------------|--------------------|----------------|-------------|-------------|------------|
| | Język polski ustny | Język polski PP | Język polski PR | Historia PP | Historia PR | WOS PP | WOS PR |
| 1 | 48,33 | 33,81 | 44,20 | 29,00 | 36,00 | 41,12 | 25,17 |
| 2 | 54,43 | 35,56 | 30,20 | 28,46 | 27,78 | 38,76 | 21,00 |
| 3 | 57,85 | 38,53 | 44,78 | 31,56 | 35,43 | 44,20 | 19,29 |
| 4 | 61,93 | 41,08 | 35,57 | 33,65 | 42,71 | 48,74 | 25,55 |
| 5 | 65,76 | 42,91 | 39,11 | 39,67 | 40,12 | 51,16 | 31,37 |
| 6 | 67,08 | 45,74 | 40,56 | 39,58 | 41,65 | 53,46 | 33,37 |
| 7 | 66,91 | 46,40 | 40,68 | 43,82 | 47,59 | 53,72 | 31,81 |
| 8 | 67,60 | 49,97 | 39,79 | 43,82 | 41,24 | 57,90 | 38,28 |
| 9 | 72,53 | 50,15 | 41,95 | 46,90 | 45,35 | 57,90 | 38,28 |
| Ogółem zdających | 21568 | 21568 | 1666 | 805 | 316 | 3158 | 668 |

PP- poziom podstawowy; PR – poziom rozszerzony

Tabela 3. Wyniki egzaminu maturalnego w szkołach według diagnozy „na wejściu” – języki obce (OKE Kraków)

| Stopień skali „Stanin” | Wyniki egzaminu maturalnego w procentach w zależności od średniego wyniku uczniów na wejściu (średni wynik uczniów, którzy rozpoczęli naukę w szkole – mierzony wynikami egzaminu gimnazjalnego) | | | | | | | |
|-------------------------|---|--------------------|--------------------|--------------------|--------------------|--------------------|-------------------|-------------------|
| | język angielski PP | język angielski PR | język francuski PP | język francuski PR | język niemiecki PP | język niemiecki PR | język rosyjski PP | język rosyjski PR |
| 1 | 38,15 | 27,71 | 34,67 | . | 38,58 | . | 33,57 | . |
| 2 | 37,10 | 25,08 | . | . | 34,84 | 29,17 | 43,38 | 15,43 |
| 3 | 41,46 | 31,70 | 58,75 | . | 41,59 | 24,89 | 42,93 | 33,00 |
| 4 | 43,59 | 34,62 | 40,64 | . | 42,78 | 34,28 | 53,31 | 32,57 |
| 5 | 48,58 | 31,00 | 53,15 | 22,00 | 46,78 | 36,22 | 51,75 | 33,86 |
| 6 | 52,49 | 35,90 | 60,42 | . | 47,09 | 35,02 | 62,89 | 38,59 |
| 7 | 54,01 | 34,62 | 45,89 | 6,00 | 49,36 | 40,38 | 55,71 | 32,59 |
| 8 | 56,22 | 37,16 | 74,50 | . | 52,44 | 40,38 | 69,57 | 46,00 |
| 9 | 64,98 | 40,08 | 74,50 | . | 54,64 | 40,38 | 60,48 | 46,00 |
| Ogółem zdających | 16063 | 1719 | 126 | 2 | 3552 | 241 | 1843 | 121 |

PP- poziom podstawowy; PR – poziom rozszerzony

Tabela 4. Wyniki egzaminu maturalnego w szkołach według diagnozy „na wejściu” – przedmioty matematyczno-przyrodnicze (OKE Kraków)

| Stopień skali „Stanin” | Wyniki egzaminu maturalnego w procentach w zależności od średniego wyniku uczniów na wejściu (średni wynik uczniów, którzy rozpoczęli naukę w szkole mierzony wynikami egzaminu gimnazjalnego) | | | | | | | | | |
|-----------------------------|---|----------------|-----------------|-----------------|------------------|------------------|--------------|--------------|--------------|--------------|
| | Biologia PP | Biologia PR | Geografia PP | Geografia PR | Matematyka PP | Matematyka PR | Fizyka PP | Fizyka PR | Chemia PP | Chemia PR |
| 1 | 23,65 | 30,00 | 36,10 | 36,00 | 35,56 | 2,00 | . | . | | . |
| 2 | 24,08 | 21,87 | 37,45 | 27,12 | 31,50 | 21,33 | . | . | 7,33 | . |
| 3 | 25,57 | 18,17 | 42,63 | 33,56 | 42,27 | 11,20 | 34,00 | 17,00 | 39,54 | 27,00 |
| 4 | 29,11 | 24,27 | 46,20 | 37,01 | 41,62 | 10,10 | 28,00 | . | 34,65 | 33,00 |
| 5 | 32,40 | 25,11 | 49,15 | 36,32 | 51,56 | 16,77 | 33,20 | 21,50 | 52,43 | 33,64 |
| 6 | 32,89 | 25,01 | 50,33 | 35,54 | 54,24 | 16,85 | 46,67 | 21,60 | 42,29 | 34,80 |
| 7 | 37,13 | 28,57 | 53,66 | 35,96 | 56,20 | 18,13 | 44,80 | 21,00 | 61,00 | 38,31 |
| 8 | 38,09 | 29,98 | 55,49 | 38,98 | 59,61 | 23,00 | 60,00 | 40,67 | 56,75 | 38,33 |
| 9 | 39,54 | 29,66 | 60,07 | 40,56 | 66,69 | 27,20 | 45,20 | 28,50 | 53,80 | 29,14 |
| Ogółem zdających | 3947 | 839 | 10392 | 1859 | 3003 | 1551 | 72 | 30 | 160 | 63 |

PP- poziom podstawowy; PR – poziom rozszerzony

Załącznik 1.

Nazwa szkoły

Stopień skali *standardowej dziewiątki* na wejściu (stanin)

Tabela 5.

| Przedmiot | Liczba uczniów zdających w Twojej szkole na poziomie podstawowym/rozszerzony | | Poziom podstawowy | | | Poziom rozszerzony | | |
|-----------------|--|----|--|-----------------------|----------------------|--|-----------------------|----------------------|
| | | | Wynik z tabeli 2, 3, 4 dla grupy szkół | Wynik w Twojej szkole | Porównanie + lub (-) | Wynik z tabeli 2, 3, 4 dla grupy szkół | Wynik w Twojej szkole | Porównanie + lub (-) |
| | | | W procentach punktów | | | W procentach punktów | | |
| 1 | 2 | | 3 | 4 | 5 | 6 | 7 | 8 |
| | PP | PR | | | | | | |
| J. polski | | | | | | | | |
| J. obcy..... | | | | | | | | |
| J. obcy | | | | | | | | |
| Historia | | | | | | | | |
| WOS | | | | | | | | |
| Historia sztuki | | | | | | | | |
| Biologia | | | | | | | | |
| Geografia | | | | | | | | |
| Matematyka | | | | | | | | |
| Fizyka | | | | | | | | |
| Chemia | | | | | | | | |
| | | | | | | | | |
| | | | | | | | | |
| | | | | | | | | |

Załącznik 2.

Poniżej w części tabeli „Wzór” przedstawiono sposób rejestrowania pozycji wyników uczniów z poszczególnych przedmiotów maturalnych oraz dochodzenie do zbiorczego zestawienia liczby uczniów, jak to podano w tabeli z wynikami maturalnymi (klasy lub szkoły) w skali *standardowej dziewiątki*.

Odczytując z zestawienia wyników maturalnych procentowy wynik ucznia i jego pozycję w skali standardowej dziewiątki można stawiać „/” jako odpowiednik wyniku jednego ucznia w odpowiedniej kolumnie i potem zastąpić np. sumą liczby uczniów.

Takie zestawienie można wykonać według klas A, B, C.... lub według grup klas, które nauczane były przez jednego nauczyciela.

Tabela 6.

| | | Stopnie skali <i>standardowej dziewiątki</i> | | | | | | | | | Liczba zdających ogółem | Zdawalność w % |
|-----------------|----|--|------|------|-------|----------|----------|------|-----|----|-------------------------|----------------|
| | | 1 | 2 | 3 | 4 | 5 | 6 | 7 | 8 | 9 | | |
| | | 4% | 7% | 12% | 17% | 20% | 17% | 12% | 7% | 4% | | |
| Wzór | PP | | //// | //// | ///// | //////// | //////// | //// | /// | / | | |
| | PR | | 3 | 3 | 3 | 1 | 1 | | | | | |
| J. polski | PP | | | | | | | | | | | |
| | PR | | | | | | | | | | | |
| J. obcy..... | PP | | | | | | | | | | | |
| | PR | | | | | | | | | | | |
| J. obcy | PP | | | | | | | | | | | |
| | PR | | | | | | | | | | | |
| Historia | PP | | | | | | | | | | | |
| | PR | | | | | | | | | | | |
| WOS | PP | | | | | | | | | | | |
| | PR | | | | | | | | | | | |
| Historia sztuki | PP | | | | | | | | | | | |
| | PR | | | | | | | | | | | |
| Biologia | PP | | | | | | | | | | | |
| | PR | | | | | | | | | | | |
| Geografia | PP | | | | | | | | | | | |
| | PR | | | | | | | | | | | |
| Matematyka | PP | | | | | | | | | | | |
| | PR | | | | | | | | | | | |
| Fizyka | PP | | | | | | | | | | | |
| | PR | | | | | | | | | | | |
| Chemia | PP | | | | | | | | | | | |
| | PR | | | | | | | | | | | |
| | | | | | | | | | | | | |
| | | | | | | | | | | | | |

| Mocne strony kształcenia w szkole (przedmioty) | Umiarkowanie dobre wyniki kształcenia (przedmioty) | Słabe strony kształcenia w szkole (przedmioty) |
|--|--|--|
| | | |
| | | |
| | | |
| | | |
| | | |

Wyjaśnij w aspekcie organizacyjnym, nauczycielskim, uczniowskim czynniki decydujące o:

- mocnych stronach kształcenia w szkole

.....

.....

.....

.....

.....

- umiarkowanie dobrych wynikach kształcenia w szkole

.....

.....

.....

.....

.....

- słabych wynikach kształcenia w szkole

.....

.....

.....

.....

.....

.....

Tabela 7. Analizujemy rozwój uczniów w naszej szkole według klas

| Uczeń | Wyniki w skali <i>standardowej dziewiątki</i> | | | | | | | | | | | | | |
|-------|---|----------------|--------|--------------------|-----------|----|-------|----|-------|----|-------|----|-------|----|
| | Wynik egzaminu gimnazjalnego w 2002 | | | J. polski ustny | J. polski | | | | | | | | | |
| | HUM | MAT- PRZYR. | Ogółem | | PP | PR | PP | PR | PP | PR | PP | PR | PP | PR |
| 1 | | | | | | | | | | | | | | |
| 2 | | | | | | | | | | | | | | |
| 3 | | | | | | | | | | | | | | |
| 4 | | | | | | | | | | | | | | |
| 5 | | | | | | | | | | | | | | |
| 6 | | | | | | | | | | | | | | |
| 7 | | | | | | | | | | | | | | |
| 8 | | | | | | | | | | | | | | |
| 9 | | | | | | | | | | | | | | |
| 10 | | | | | | | | | | | | | | |
| 11 | | | | | | | | | | | | | | |
| 12 | | | | | | | | | | | | | | |
| 13 | | | | | | | | | | | | | | |
| 14 | | | | | | | | | | | | | | |
| 15 | | | | | | | | | | | | | | |
| 16 | | | | | | | | | | | | | | |
| 17 | | | | | | | | | | | | | | |
| 18 | | | | | | | | | | | | | | |
| 19 | | | | | | | | | | | | | | |
| 20 | | | | | | | | | | | | | | |

Oceń rozwój swoich uczniów na podstawie wyników w kontekście wyników egzaminu gimnazjalnego, zainteresowań, zaangażowania w uczenie się i aspiracji.

.....

.....

.....

.....

.....

W razie trudności proszę kierować pytania na adres:

dr Maria Krystyna Szmigel – Kierownik Wydziału Badań i Analiz (12) 6181204

mgr Anna Rappe – ekspert w Wydziale Badań i Analiz (12) 6181 205.