

Wyniki egzaminu maturalnego 2006 w szkołach licealnych z uwzględnieniem diagnozy „na wejściu”

Wstęp

Poniżej przedstawiono wyniki egzaminu maturalnego 2006 w liceach ogólnokształcących, liceach profilowanych i liceach uzupełniających z uwzględnieniem diagnozy „na wejściu”. Starano się dostarczyć danych umożliwiających ocenienie jakości kształcenia we własnej szkole w kontekście szkół, które „na wejściu” do szkoły ponadgimnazjalnej rozpoczęły pracę dydaktyczną zespołem uczniów o podobnym potencjale wiedzy i umiejętności ustalonym na podstawie wyników egzaminu gimnazjalnego 2003 roku.

Przedstawiona propozycja jest przeznaczona dla zespołów nauczycielskich, które podejmą próbę analizy wyników w ramach szeroko pojętej refleksji nad skutecznością nauczania w szkole a także dla zespołów wizytatorów, którzy będą oceniać efektywność kształcenia w różnych szkołach. W niniejszym opracowaniu zachowano metodologiczną zgodność z analizą, którą przedstawiono w roku ubiegłym. Spełniono tym samym obietnicę dawaną telefonicznie wszystkim, którzy wielokrotnie pytali nas, czy przygotowujemy dane umożliwiające wykonanie takich analiz jak w ubiegłym roku. Można więc mieć nadzieję, że przeszła ona pomyślnie przez turę próbnego zastosowania nie tylko w kuratoriach oświaty województwa: lubelskiego, małopolskiego i podkarpackiego ale i w szkołach im podległych.

Diagnozę „na wejściu” wykonano na podstawie jednego wskaźnika, za który przyjęto wynik egzaminu gimnazjalnego dla uczniów w roku 2003. W niniejszej analizie uwzględniono szkoły, w której liczba abiturientów przystępująca do egzaminu maturalnego w 2006 roku wyniosła co najmniej 5 osób.

Wykonanie tego zadania polegało na połączeniu 60 271 wyników maturalnych abiturientów z roku 2006 z wynikami egzaminu gimnazjalnego dla tych samych uczniów. Abiturienti uczęszczali do 819 szkół trzech województw: lubelskiego, małopolskiego i podkarpackiego. Na ogólną liczbę 819 szkół – 522 to licea ogólnokształcące, 294 licea profilowane i 3 licea uzupełniające. Następnie na podstawie wyników indywidualnych uczniów wyliczono średni wynik „na wejściu” dla tych szkół sumując wyniki egzaminu gimnazjalnego. Następnie uporządkowano wszystkie szkoły według wyników „na wejściu” od najniższe

go (31 punktów) do najwyższego wyniku (89,90). Przeprowadzono normalizację tych wyników stosując skalę *standardowej dziewiątki*. Utworzono tym samym 9 grup szkół różniących się pod względem wyników egzaminu gimnazjalnego „na wejściu” a stanowiących kolejno: 4-7-12-17-20-17-12-7-4 procent ogólnej liczby szkół (Rysunek 1, Tabela 1.).

Dla każdej grupy szkół wyliczono procent uczniów, który zdał egzamin maturalny oraz średnie wyniki egzaminu maturalnego **ze wszystkich przedmiotów zdawanych w części obowiązkowej przez abiturientów**. W tabeli 1. podano strukturę szkół według typów oraz procent uczniów, którzy zdali egzamin maturalny w każdej z dziewięciu grup szkół. W tabelach 2, 3, 4 podano średnie wyniki egzaminów maturalnych dla każdej z dziewięciu grup szkół. Pamiętać jednak należy, że analiza jakości kształcenia z wykorzystaniem tych materiałów ogranicza się wyłącznie do tych uczniów, którzy przystąpili do egzaminu maturalnego w 2006 roku.

Zachęcamy także do zapoznania się z syntetycznym raportem wyników egzaminu maturalnego ze wszystkich przedmiotów zamieszczonym na stronie internetowej www.oke.krakow.pl/Prace_badawcze/wyniki_egzaminow/Informacja_o_wynikach_egzaminu_maturalnego_2006_dla_zdajacych_w_województwach_lubelskim_małopolskim_podkarpackim a także wielu raportami przedmiotowymi przekazanymi do szkół a także udostępnionymi na stronie internetowej w zakładce Egzamin maturalny.

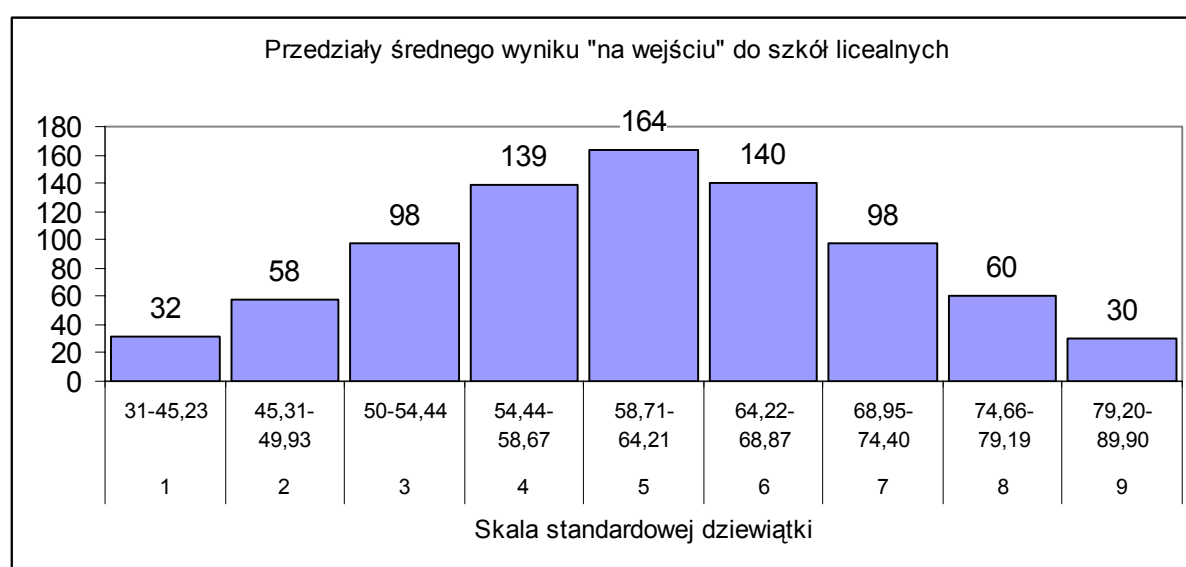
Ustalenie wyników „na wejściu”

Na podstawie rysunku 1. przedstawiającego efekt pracy związanej z normalizacją wyników szkół „na wejściu” z zastosowaniem skali *standardowej dziewiątki* można stwierdzić, że maksymalna różnica między średnimi wynikami szkół pierwszego stopnia tej skali (1 stanin) i dziewiątego stopnia (9 stanin) wynosi 58,9 punktów (89,90-31,00). Ponieważ to są jednak wyniki pojedynczych szkół, dlatego za różnicę poziomów wyników kształcenia na niższym szczeblu edukacyjnym (gimnazjalnym) przyjęto nie skrajne wartości a średnie dla przedziałów pierwszego i dziewiątego stanina. Dla 1 stanina $(31,00 + 45,23)/2 = 38,11$; dla 9 stanina $(79,20 + 89,90)/2 = 84,55$. Zestawienie wyraźnie potwierdza, że nie powinno się analizować wyników maturalnych w szkołach bez uwzględnienia wyników „na wejściu”.

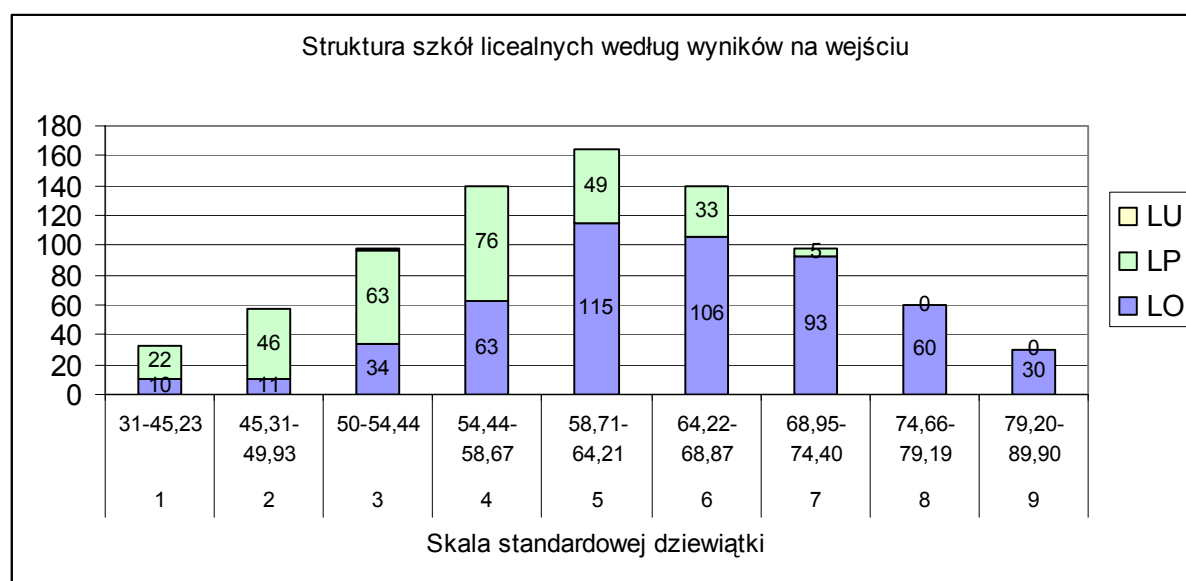
Średnie wyniki „na wejściu” 30 liceów, które w wyniku rekrutacji przyjęły uczniów z najwyższymi wynikami egzaminu gimnazjalnego są wyższe się na starcie o 46 punktów na 100 możliwych, czyli prawie połowę skali.

Na rysunku 1. przedstawiono liczbę szkół, których wyniki maturalne abiturientów są sumowane (dla każdego stopnia skali *standardowej dziewiątki* oraz przedziały wyników dla grupy szkół „na wejściu”.

Na rysunku 2. przedstawiono dodatkowo strukturę szkół, charakterystyczną dla każdego stopnia skali. Im niższy stopień skali tym występuje przewaga liceów profilowanych nad liceami ogólnokształcącymi. Widać wyraźnie, że licea ogólnokształcące przyjęły uczniów ze znacznie wyższymi wynikami niż licea profilowane. Szczegółowe dane znajdują się w tabeli 1.



Rys.1. Na podstawie danych w tabeli 1.



Rys.2. Na podstawie danych w tabeli 1.

Ustalamy stopień skali odpowiadający średniemu wynikowi uczniów „na wejściu”

Znając średni wynik szkoły „na wejściu” odczytujemy stopień skali odpowiadający temu wynikowi (Tabela 1, Rysunek 1) a następnie odczytamy dane, które pozwolą wyobrazić sobie grupę szkół i liczbę uczniów, która stanowić będzie punkt odniesienia dla wyników analizowanej szkoły (własnej szkoły).

Założmy, że średni wynik egzaminu gimnazjalnego dla uczniów rozpoczynających naukę w naszej szkole wynosi 40 punktów. Odczytujemy z rysunku 1. lub tabeli 1. pozycję szkoły jako pierwszy stopień skali *standardowej dziewiątki*, czyli 1 stanin.

Szczegółowe informacje o tej grupie szkół odczytujemy z w tabeli 1.

Przykład 1.

1) W pierwszym wierszu tabeli 1. opowiadającym pierwszemu stopniowi skali *standardowej dziewiątki* (1 stanin) znajdują się 32 licea, w tym 10 liceów ogólnokształcących i 22 licea profilowane. Średni wynik egzaminu gimnazjalnego w roku 2003 dla uczniów przyjętych do tych szkół stanowił zaledwie 31% do 45% możliwych do uzyskania. Do egzaminu maturalnego przystąpiło łącznie 419 osób. Egzamin maturalny z wynikiem pozytywnym zaliczyło 42,2% zdających.

Przykład 2.

Grupę I tworzą 32 szkoły z najniższymi średnimi wynikami „na wejściu”, w tym 10 liceów ogólnokształcących i 22 licea profilowane. Licea te, w wyniku rekrutacji przyjęły uczniów, których średni wynik „na wejściu” zawarty był w granicach od 31,00 do 45,23 punktów (tabela 1). Analizując zestawienie można stwierdzić, że egzamin maturalny z powodzeniem zaliczyło 42% abiturientów, którzy do tych egzaminów przystąpili. Warto podkreślić, że procentowy udział abiturientów, którzy egzamin maturalny zdali w tej grupie szkół waha się od 6% do 65%.

Podobnie można odczytać informacje podane w kolejnych wierszach Grupy II, Grupy III...

Warto zwrócić szczególną uwagę na IX grupę szkół.

Grupę IX tworzy 30 szkół z najwyższymi średnimi wynikami. Warto zauważyć, że w tej grupie szkół występują wyłącznie licea ogólnokształcące, które w wyniku rekrutacji przyjęły uczniów, których średni wynik wahał się od 79,20 do 89,90. Z powodzeniem zaliczyło egzamin dojrzałości 99,6% abiturientów, tych szkół (dotyczy wyłącznie uczniów,

którzy do egzaminu maturalnego przystąpili). Warto podkreślić, że procentowy udział uczniów, którzy egzamin maturalny zdali w tej grupie szkół waha się od 98,64% do 100%.

Reasumując spostrzeżenia z tabeli 1. można stwierdzić: że im wyższy wynik uczniów „na wejściu” tym wyższy odsetek zdawalności egzaminu maturalnego (kolumna 16. tab.1). Różnica średniej zdawalności egzaminu maturalnego w grupach zdających abiturientów ze szkół: I grupy (1 stanin) i IX grupy (9 stopień skali) waha się od 42% do 99%.

Wyniki egzaminu maturalnego według przedmiotów nauczania

W tabeli 2, 3 i 4 zestawiono średnie procentowe wyniki egzaminów według przedmiotów maturalnych dla dziewięciu grup szkół wyróżnionych ze względu na podobny rezultat osiągnięć uczniów „na wejściu”. W tabeli 2. przedstawiono średnie wyniki w szkołach z przedmiotów humanistycznych, w tabeli 3. z języków obcych a w tabeli 4. z przedmiotów matematycznych-przyrodniczych. Uwzględniono wyłącznie wyniki zdających w części obowiązkowej egzaminu maturalnego.

Prowadzimy analizę wyników egzaminu maturalnego w szkołach

Zadanie 1.

Analiza materiałów źródłowych koniecznych do wykonania zadania

Przeanalizuj tabelę 1. zwracając uwagę na następujące zagadnienia:

- jak duży jest rozstęp średniego wyniku dla uczniów rozpoczynających naukę w szkole ponadgimnazjalnej (porównaj środki przedziałów wyników średnich 1 i 9 stanina),
- porównaj procentowy udział uczniów, którzy zdali egzamin w 9 grupach szkół (kolumna 16, tabela 1.),
- odczytaj wartość dolnego przedziału uczniów, którzy zdali egzamin w 9 grupach szkół (kolumna 17, tabela 1.),
- porównaj strukturę szkół licealnych w 9 grupach odpowiadających każdemu stopniowi skali standardowej dziewiątki (kolumna 5, 7, 9, 11- Tabela 1.).

Zadanie 2.

a) Sprawdź czy przyczyną niepowodzeń uczniowskich, o których slyszales w mediach nie byl za trudny zestaw zadan maturalnych.

W tym celu odczytaj z tabel 2, 3, 4 średni procentowy rezultat egzaminu maturalnego z 17 przedmiotów na poziomie podstawowym dla szkół, które rekrutowały na starcie najsłabszych uczniów. Pamiętaj, że średni wynik powinien wynosić co najmniej 30% .

Zapisz wniosek:

.....
.....
.....

b) Porównaj średnie wyniki procentowe dla 5 stopnia skali *standardowej dziewiątki* i zapisz spostrzeżenia.

.....
.....
.....

c) Porównaj średnie wyniki procentowe dla szkół z najwyższymi wynikami „na wejściu” (9-ty stopień skali). Zapisz spostrzeżenia.

.....
.....
.....

d) Wyjaśnij od czego może zależeć średni procentowy wynik w szkole uzyskany z poszczególnych przedmiotów na egzaminie maturalnym w części obowiązkowej.

.....
.....
.....
.....

Zadanie 3.

Polega na porównaniu wyników uzyskanych w Twojej szkole do wyników uzyskanych w grupie szkół, które „na wejściu” startowały z podobnym pod względem wyników egzaminu gimnazjalnego 2003 zespołem uczniów.

W tym celu wykonaj szereg czynności a wyniki zapisz w tabeli (załącznik 1):

- a) Oblicz średni wynik egzaminu gimnazjalnego dla uczniów, którzy rozpoczęli naukę w szkole w 2003 roku.
- b) Sprawdź w tabeli 1. stopień skali *standardowej dziewiątki* odpowiadający średniemu wynikowi „na wejściu” i wpisz do załącznika 1.
- c) Przedstaw informacje o grupie szkół, wśród których znajduje się analizowana szkoła.
- d) Uzupełnij tabelę 5. w załączniku 1. wpisując liczbę zdających według przedmiotów maturalnych w analizowanej szkole.
- e) Uzupełnij kolumnę 3 i 6, tabeli 5 (załącznik 1) wypisując dane dotyczące średnich procentowych wyników z poszczególnych przedmiotów i poziomów egzaminu dla szkół zgodnie ze stopniem skali *standardowej dziewiątki* dla szkoły, czyli danych, które stanowiąc będą podstawę do porównania wyników dla analizowanej szkoły (dane znajdziesz w tabelach: 2, 3, 4).
- f) Uzupełnij kolumnę 4 i 7, tabeli 5 (załącznik 1) wpisując średni wynik procentowy każdego z przedmiotów w szkole (Patrz przysłane przez WBiA OKE w Krakowie zestawienie do każdej szkoły).
- g) Porównaj dane z kolumny 3 i 4 oraz 6 i 7 i wpisz ocenę wynikającą z tego porównania w kolumnach 5 i 8.
- h) Uzupełnij tabelę 6 w załączniku 2. wpisując liczbę uczniów zdających wybrany przez uczniów przedmiot (w części obowiązkowej według poziomów egzaminów – przedostatnia kolumna).
- i) Przedstaw zróżnicowanie wyników uczniów z poszczególnych przedmiotów na obu poziomach egzaminów maturalnych – Wynotuj wyniki procentowe uczniów z poszczególnych przedmiotów maturalnych i odnotuj w tabeli 6. pozycję tych wyników w skali *standardowej dziewiątki* (tabele wyników na stronie internetowej www.oke.krakow.pl (tak jak pokazano we wzorze).
- j) Przeanalizuj procentowy udział wyborów przedmiotów maturalnych przez uczniów starając się ustalić czynniki wpływające na te wybory (wymagania wyższych uczelni; przekonania, że dany przedmiot najlepiej umieją; zaufania do nauczyciela, który pomoże przygotować się do egzaminu; liczby godzin zajęć z przedmiotów ogólnokształcących w liceach profilowanych; nauki poza szkołą itp.)

- k) Sporządź listę mocnych i słabszych stron kształcenia w szkole (podając nazwy przedmiotów).
- l) Wyjaśnij przyczyny zróżnicowania wyników kształcenia z poszczególnych przedmiotów w szkole zarówno w aspekcie organizacyjnym (liczba godzin planowana a zrealizowana), nauczycielskim (frekwencja, znajomość wymagań egzaminacyjnych, umiejętność ukierunkowania pracy uczniów przygotowujących się do egzaminu), jak uczniowskim (frekwencja, motywacja do nauki, zaangażowanie w uczenie się, aspiracje itp.).
- m) Porównaj warunki kształcenia (wymiar godzin nauki) z wyborem przedmiotów maturalnych przez uczniów a wynik zapisz w postaci wniosku.
- n) Porównaj procent uczniów, którzy zdali egzamin dojrzałości w analizowanej szkole z danymi stanowiącymi punkt odniesienia (tabela 1, kolumna 16).
- o) Sprawdź czy zdarzyły się w szkole przypadki słabszego niż można się było spodziewać wyniku egzaminu maturalnego dla uczniów. Jeżeli tak, to czym nauczyciele i abiturienti to tłumaczą?
- r) Przedstaw wyniki analizy na Radzie Pedagogicznej.
- s) Przeprowadź z nauczycielami dyskusję prowadzącą do wartościowania wyniku maturalnego w szkole.

Zadanie 4.

Analizujemy rozwój uczniów w naszej szkole według klas lub nauczycieli uczących w kilku klasach.

Porównaj wyniki uczniów klasy, w której byłeś wychowawcą „na wejściu” i „wyjściu” ze szkoły.

W tym celu:

- a) uzupełnij tabelę wynikami gimnazjalnymi z obu części egzaminu a następnie wpisz stopień skali standardowej dziewiątki odpowiadający temu wynikowi (źródło: *Biuletyn OKE Kraków 2006* - strona internetowa www.oke.krakow.pl),
- b) wpisz wyniki egzaminu maturalnego w skali standardowej dziewiątki dla uczniów,
- c) oceń czy wynik egzaminu gimnazjalnego właściwie prognozuje wynik egzaminu maturalnego.

Tabela 1. Wyniki egzaminu maturalnego w szkołach o podobnych wynikach uczniów na podstawie diagnozy „na wejściu” (szkoły OKE Kraków)*

Stopień skali	Opis	Średnia suma punktów z egzaminu gimnazjalnego dla szkół w 2003	w % szkół	Wynik rekrutacji do szkół maturalnych								Wyniki matury 2006 w szkołach			Egzamin zdany	
												Uczniowie, którzy przystąpili do egzaminu maturalnego				
				Liczba szkół	w % ogółu	LO	w % LO	LP	w % LP	LU	w % LU	Ogółem	Zdali	Nie zdali	w % ogółu	Od - do w %
1	2	3	4	5	6	7	8	9	10	11	12	13	14	15	16	17
1	najniższy	31,00 do 45,23	4	32	3,9	10	1,92	22	7,48	0	0,00	419	177	242	42,2	5,88 do 64,86
2	bardzo niski	45,31 do 49,93	7	58	7,1	11	2,11	46	15,65	1	33,33	1622	808	814	49,8	21,05 do 91,43
3	niski	50,00 do 54,44	12	98	12,0	34	6,51	63	21,43	1	33,33	3117	1890	1227	60,6	25,00 do 100
4	niżej średni	54,44 do 58,67	17	139	17,0	63	12,07	76	25,85	0	0,00	5572	3998	1574	71,8	33,33 do 100
5	średni	58,71 do 64,21	20	164	20,0	115	22,03	49	16,67	0	0,00	9220	7486	1734	81,2	40,00 do 100
6	wyżej średni	64,22 do 68,87	17	140	17,1	106	20,31	33	11,22	1	33,33	10066	9028	1038	89,7	60,71 do 100
7	wysoki	68,95 do 74,40	12	98	12,0	93	17,82	5	1,70	0	0,00	12845	12179	666	94,8	46,67 do 100
8	bardzo wysoki	74,66 do 79,19	7	60	7,3	60	11,49	0	0,00	0	0,00	10685	10449	236	97,8	78,57 do 100
9	najwyższy	79,20 do 89,90	4	30	3,7	30	5,75	0	0,00	0	0,00	6725	6695	30	99,6	98,64 do 100
Ogółem				819	100,00	522	100,00	294	100,00	3	100,00	60271	52710	7561	87,4	

***Szkoły o podobnych wynikach**, to np. szkoły, których wynik „na wejściu” został ustalony jako 1 stopień skali standardowej dziewiątki. Podstawę ustalenia stopnia skali stanowił średni wynik w szkole z egzaminu gimnazjalnego 2003 a więc uczniów, którzy rozpoczęli naukę (średni wynik szkół mieścił się w przedziale 31,00 do 45,23).

Tabela 2. Wyniki egzaminu maturalnego w szkołach według diagnozy „na wejściu” – przedmioty humanistyczne (OKE Kraków)

Stopień skali „Stanin”	Wyniki egzaminu maturalnego w zależności od średniego wyniku uczniów na wejściu (średni wynik uczniów, którzy rozpoczęli naukę w szkole – mierzony wynikami egzaminu gimnazjalnego)								
	Język polski ustny	Język polski PP	Język polski PR	Historia PP	Historia PR	WOS PP	WOS PR	Historia sztuki PP	Historia sztuki PR
1	54,86	34,68	35,82	28,52	23,33	43,40	25,20	-	-
2	58,73	38,04	34,02	35,72	37,26	45,66	28,69	-	-
3	63,77	41,62	40,85	38,38	37,50	48,66	23,50	30,11	73,00
4	68,46	46,02	41,39	41,67	40,68	52,02	30,54	35,00	36,50
5	73,42	50,07	44,22	44,32	42,84	56,79	36,53	42,08	58,82
6	76,90	54,18	44,56	47,69	45,08	59,94	35,05	45,47	59,16
7	80,44	58,01	49,85	53,79	50,16	65,78	44,01	43,43	52,99
8	83,64	62,16	52,45	59,27	53,65	70,77	48,16	57,24	68,92
9	83,76	66,22	53,24	67,61	58,37	74,92	52,00	66,56	73,80

PP- poziom podstawowy; PR – poziom rozszerzony

Tabela 3. Wyniki egzaminu maturalnego w szkołach według diagnozy „na wejściu” – języki obce (OKE Kraków)

Stopień skali „Stanin”	Wyniki egzaminu maturalnego w procentach w zależności od średniego wyniku uczniów na wejściu (średni wynik uczniów, którzy rozpoczęli naukę w szkole – mierzony wynikami egzaminu gimnazjalnego)									
	język angielski PP	język angielski PR	język francuski PP	język francuski PR	język hiszpański PP	język hiszpański PR	język niemiecki PP	język niemiecki PR	język rosyjski PP	język rosyjski PR
1	38,59	29,88	-	-	-	-	43,12	49,00	40,05	13,00
2	43,51	28,31	52,83	37,00	-	-	38,90	17,70	47,15	16,40
3	47,56	30,19	55,43	-	47,00	-	44,06	30,52	56,04	32,04
4	52,65	33,69	52,54	66,75	72,00	-	49,09	36,70	61,74	35,88
5	60,27	39,35	68,98	45,33	61,67	37,75	54,88	39,77	60,81	40,22
6	66,84	41,67	76,00	48,79	50,33	11,00	62,27	42,72	71,28	44,79
7	73,56	47,51	78,43	52,31	82,67	73,00	71,27	51,91	73,28	43,21
8	80,44	53,93	82,74	66,65	75,80	23,50	75,59	53,76	82,85	51,45
9	88,00	62,70	89,87	67,25	81,36	74,00	85,44	64,23	90,23	61,36

PP- poziom podstawowy; PR – poziom rozszerzony

Tabela 4. Wyniki egzaminu maturalnego w szkołach według diagnozy „na wejściu” – przedmioty matematyczno-przyrodnicze (OKE Kraków)

Stopień skali „Stanin”	Wyniki egzaminu maturalnego w procentach w zależności od średniego wyniku uczniów na wejściu (średni wynik uczniów, którzy rozpoczęli naukę w szkole mierzony wynikami egzaminu gimnazjalnego)									
	Biologia PP	Biologia PR	Geografia PP	Geografia PR	Matematyka PP	Matematyka PR	Fizyka PP	Fizyka PR	Chemia PP	Chemia PR
1	22,69	23,27	38,48	29,67	31,78	3,00	-	-	36,00	14,00
2	26,46	21,30	41,37	30,75	33,52	9,90	54,00	36,00	46,00	18,00
3	29,86	24,13	44,84	31,59	40,32	11,40	20,00	20,00	39,88	19,06
4	34,02	27,10	49,04	34,64	50,73	18,72	44,33	38,00	46,52	28,14
5	39,43	30,57	52,78	38,14	57,98	24,20	42,87	23,56	54,11	32,43
6	45,30	35,00	58,53	39,62	66,31	31,55	64,25	51,00	67,17	43,95
7	53,40	41,50	63,18	45,31	73,47	42,68	59,21	41,71	73,84	52,08
8	59,99	48,67	69,48	51,34	78,78	51,13	76,04	57,87	82,53	64,06
9	68,63	56,49	75,11	57,19	84,69	62,91	76,18	61,07	88,26	73,30

PP- poziom podstawowy; PR – poziom rozszerzony

Załącznik 1.

Nazwa szkoły

Stopień skali *standardowej dziewiątki* na wejściu (stanin)

Tabela 5.

Przedmiot	Liczba uczniów zdających w Twojej szkole na poziomie podstawowym/rozszerzony		Poziom podstawowy			Poziom rozszerzony		
			Wynik z tabeli 2, 3, 4 dla grupy szkół	Wynik w Twojej szkole	Porównanie + lub (-)	Wynik z tabeli 2, 3, 4 dla grupy szkół	Wynik w Twojej szkole	Porównanie + lub (-)
			W procentach punktów			W procentach punktów		
1	2		3	4	5	6	7	8
	PP	PR						
J. polski								
J. obcy.....								
J. obcy								
Historia								
WOS								
Historia sztuki								
Biologia								
Geografia								
Matematyka								
Fizyka								
Chemia								
.....								
.....								
.....								

Załącznik 2.

Poniżej w części tabeli „Wzór” przedstawiono sposób rejestrowania pozycji wyników uczniów z poszczególnych przedmiotów maturalnych oraz dochodzenie do zbiorczego zestawienia liczby uczniów, jak to podano tabeli z wynikami maturalnymi (klasy lub szkoły) w skali *standardowej dziewiątki*.

Odczytując z zestawienia wyników maturalnych procentowy wynik ucznia i jego pozycję w skali standardowej dziewiątki można stawiać ”/” jako odpowiednik wyniku jednego ucznia w odpowiedniej kolumnie i potem zastąpić np. sumą liczby uczniów.

Takie zestawienie można wykonać według klas A, B, C.... lub według grup klas, które nuczane były przez jednego nauczyciela.

Tabela 6.

		Stopnie skali <i>standardowej dziewiątki</i>									Liczba zdających ogółem	Zdawalność w %
		1	2	3	4	5	6	7	8	9		
		4%	7%	12%	17%	20%	17%	12%	7%	4%		
Wzór	PP		////	////	/////	////////	////////	////	///	/		
	PR		3	3	3	1	1					
J. polski	PP											
	PR											
J. obcy.....	PP											
	PR											
J. obcy	PP											
	PR											
Historia	PP											
	PR											
WOS	PP											
	PR											
Historia sztuki	PP											
	PR											
Biologia	PP											
	PR											
Geografia	PP											
	PR											
Matematyka	PP											
	PR											
Fizyka	PP											
	PR											
Chemia	PP											
	PR											

Mocne strony kształcenia w szkole (przedmioty)	Umiarkowanie dobre wyniki kształcenia (przedmioty)	Słabe strony kształcenia w szkole (przedmioty)

Wyjaśnij w aspekcie organizacyjnym, nauczycielskim, uczniowskim czynniki decydujące o:

- mocnych stronach kształcenia w szkole

.....

.....

.....

.....

.....

- umiarkowanie dobrych wynikach kształcenia w szkole

.....

.....

.....

.....

.....

- słabych wynikach kształcenia w szkole

.....

.....

.....

.....

.....

.....

Tabela 7. Analizujemy rozwój uczniów w naszej szkole według klas

Uczeń	Wyniki w skali <i>standardowej dziewiątki</i>													
	Wynik egzaminu gimnazjalnego w 2003			J. polski ustny	J. polski		
	HUM	MAT- PRZYR.	Ogółem		PP	PR	PP	PR	PP	PR	PP	PR	PP	PR
1														
2														
3														
4														
5														
6														
7														
8														
9														
10														
11														
12														
13														
14														
15														
16														
17														
18														
19														
20														

Oceń rozwój swoich uczniów na podstawie wyników w kontekście wyników egzaminu gimnazjalnego, zainteresowań, zaangażowania w uczenie się i aspiracji.

.....

.....

.....

.....

.....

W razie trudności proszę kierować pytania na adres:

dr Maria Krystyna Szmigel – Kierownik Wydziału Badań i Analiz (12) 6181204

mgr Anna Rappe – ekspert w Wydziale Badań i Analiz (12) 6181 205.